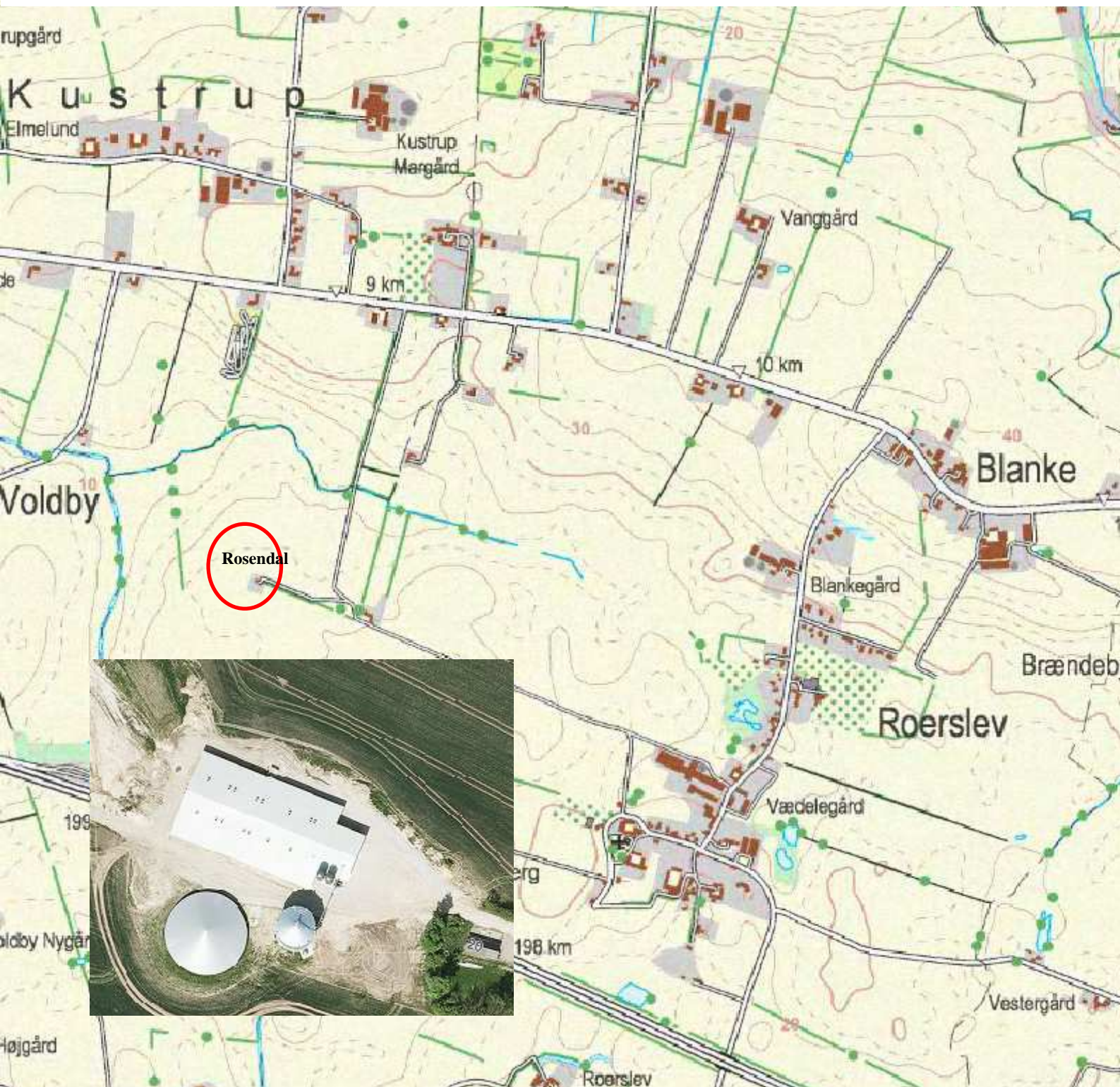


# § 12 – Miljøgodkendelse

September 2009



## § 12 miljøgodkendelse af

Slagtesvineproduktion på Rosendal  
Bogensevej 112a, 5500 Middelfart  
Dato for gyldighed: 9. september 2009



**Middelfart**  
KOMMUNE

## Datablad

§ 12 miljøgodkendelse af svineproduktion på Rosendal, Bogensevej 112a, 5550 Middelfart, Matrikulært tilhørende Hovkrogvej 24, 5500 Middelfart

Dato for godkendelse: 9. september 2009

Bedriftens navn: Rosendal

CVR-nr. og P-nr.: 11841740/1000286137

CHR-nr.: 115553 (samdrift med 98861 og 102666)

Ejendomsnr.: 4100014925

Matr.nr.: 3b

Ejerlav: Roerslev By, Roerslev

Adresse: Bogensevej 112a, 5500 Middelfart

Ejer: Søren Frandsen Bonde

Adresse: Hovkrogvej 24, 5500 Middelfart

Telefon: 64403561/20900540

E-mail: [margaard@post9.tele.dk](mailto:margaard@post9.tele.dk)

Konsulent: Patriotisk Selskab, Søren Schmidt Thomsen

Adresse: Ørbækvej 276, 5220 Odense SØ

Telefon: 63155420/29466864

E-mail: [sst@patriotisk.dk](mailto:sst@patriotisk.dk)

Tilsynsmyndighed: Middelfart Kommune

Adresse: Østergade 21, 5580 Nørre Aaby

Telefon: 88885500

E-mail: [middelfart@middelfart.dk](mailto:middelfart@middelfart.dk)

Ansøgningen om miljøgodkendelse er indsendt til Middelfart Kommune gennem Miljøstyrelsens elektroniske ansøgningssystem første gang den 28. februar 2008. Ansøgning med ændret produktion indsendt 12. februar 2009. Ansøgning med miljømæssige tilpasninger er indsendt 24. marts 2009. Beregningsgrundlag i husdyrgodkendelse.dk er *Interface version 4.0.8*, uploadet 28. maj 2008, *FarmN version 3.1* og *Regneark version 3.10*.

## Indholdsfortegnelse

<b>§ 12 MILJØGODKENDELSE AF SVINEPRODUKTION PÅ ROSENDAL, BOGENSEVEJ 112A, 5500 MIDDELFART .....</b>	<b>5</b>
LÆSEVEJLEDNING .....	5
IKKE-TEKNISK RESUMÉ.....	5
MIDDELFART KOMMUNES AFGØRELSE.....	6
KLAGEVEJLEDNING.....	7
RETSBESKYTTELSE OG REVURDERING.....	7
VILKÅR FOR MILJØGODKENDELSEN.....	7
<i>Indretning</i> .....	7
<i>Årsproduktion</i> .....	8
<i>Stalldrif og gyllebehandling</i> .....	8
<i>Miljøtiltag, markdrift</i> .....	8
<i>Lugt</i> .....	9
<i>Støj</i> .....	9
<i>Transport</i> .....	10
<i>Energi</i> .....	10
<i>Skadedyr</i> .....	10
<i>Uheld og risici</i> .....	10
<i>Dokumentation og egenkontrol</i> .....	10
<i>Virksomhedens ophør</i> .....	11
ANDRE MILJØREGLER OG BESTEMMELSER.....	11
OFFENTLIGGØRELSE .....	11
KOPI TIL.....	12
ORIENTERING OM MILJØGODKENDELSE TIL.....	12
<b>MILJØVURDERING 3. SEPTEMBER 2009 .....</b>	<b>13</b>
INDLEDNING.....	13
<i>Ansøgning</i> .....	13
OFFENTLIG HØRING .....	14
ALTERNATIVE PLACERINGSMULIGHEDER OG LANDSKABELIGE HENSYN.....	15
AFSTANDSKRAV.....	16
STALDANLÆG OG DRIFT .....	16
<i>Staldanlæggets indretning</i> .....	16
<i>Produktion og opbevaring af husdyrgødning</i> .....	17
<i>Lugt</i> .....	17
<i>Foder</i> .....	18
<i>Transport</i> .....	19
<i>Fast affald</i> .....	20
<i>Olie og kemikalier, opbevaring og affald</i> .....	20
<i>Påfyldning og rengøring af marksprøjte</i> .....	20
<i>Energiforbrug og energibesparende foranstaltninger</i> .....	20
<i>Vandforbrug og vandbesparende foranstaltninger</i> .....	20
<i>Støj, støv og lys</i> .....	21
<i>Spildevand</i> .....	21
<i>Døde dyr</i> .....	21
<i>Skadedyr</i> .....	21
PRODUKTION OG UDBRINGNING AF HUSDYRGØDNING .....	22
<i>Husdyrgødning</i> .....	22
<i>Bedriftens arealer</i> .....	22
<i>Aftale om afsætning af husdyrgødning</i> .....	22
<i>Affaldsprodukter på udbringningsarealer</i> .....	23
PRODUKTIONENS PÅVIRKNING AF NATUR- OG VANDOMRÅDER .....	23
<i>Produktionens påvirkning af naturtyper og arter med ammoniak</i> .....	23
<i>Vandløb</i> .....	24
<i>Nitratfølsomme overfladevande</i> .....	24

<i>Nitratfølsomt grundvand</i> .....	25
<i>Fosfor</i> .....	25
SAMLET VURDERING AF BAT (BEDST TILGÆNGELIGE TEKNIK).....	25
EGENKONTROL .....	26
UHELD OG RISICI.....	26
VIRKSOMHEDENS OPHØR .....	26
0-ALTERNATIVET.....	27
LITTERATUR.....	27
BILAG.....	27
KORTBILAG 1 – LOKALISERING AF STALDANLÆG OG NY TILKØRSELSVEJ.....	28
KORTBILAG 2 – ANLÆGSOVERSIGT .....	29
KORTBILAG 3 – UDBRINGNINGSAREALER .....	30
KORTBILAG 4 – NATUROMRÅDER.....	31
KORTBILAG 5 – AFSKÆRMENDE BEPLANTNING.....	32

## § 12 miljøgodkendelse af svineproduktion på Rosendal, Bogensevej 112a, 5500 Middelfart

### Læsevejledning

Miljøgodkendelsen omfatter *Vilkår for miljøgodkendelsen* og *Miljøvurdering*. Der indledes med et *Ikke-teknisk resumé*, der er en kortfattet beskrivelse af produktionen, og *Datablad* med grundlæggende oplysninger om produktionen. Herefter følger *Vilkår for miljøgodkendelsen*, hvoraf fremgår særlige vilkår vedrørende produktionens indretning og drift, der adskiller sig fra de generelle regler for husdyrbrug og drift af landbrugsejendomme. Endelig følger *Miljøvurdering*, der er en beskrivelse af produktionen og baggrunden for de enkelte vilkår.

### Ikke-teknisk resumé

Middelfart Kommune har fra Patriotisk Selskab modtaget ansøgning om godkendelse af udvidelse af svineproduktion på Bogensevej 112a, 5500 Middelfart, matr. nr. 3b, Roerslev By, Roerslev, matrikulær tilhørende Hovkrogvej 24, 5500 Middelfart.

Ejeren af Bogensevej 112A, 5500 Middelfart, ønsker at udvide den eksisterende produktion af slagtesvin fra 7.100 slagtesvin (32–104,8 kg) svarende til 209,3 dyreenheder (DE), til en produktion på 25.440 slagtesvin (32–104,8 kg) pr. år, svarende til en samlet produktion på 749,8 DE.

I forbindelse med udvidelse af produktionen bygges en ny stald nord for den eksisterende stald. Den nye stald indrettes med delvis spaltegulv. Der opføres desuden en ny kornsilo samt en ny gyllebeholder på 3.500 m<sup>3</sup>. I både eksisterende og ny stald vil der blive etableret gylleforsøringsanlæg til behandling af al gylle fra produktionen, og der vil i den forbindelse blive bygget en forsureningstank på 200 m<sup>3</sup>. Al gylle fra produktionen vil desuden blive separeret i et mobilt gyllesepareringsanlæg, og der vil i den forbindelse blive etableret en procestank på 500 m<sup>3</sup>. Miljøgodkendelsen omfatter desuden alle dyrkningsarealer tilknyttet CVR-nr. 11841740.

Det vurderes at naboer til produktionen generelt ikke vil opleve flere lugtgener end ved den eksisterende produktion. Der er på det samlede staldanlæg udarbejdet en detaljeret lugtberegning (OML-Multi), der viser, at der ikke vil blive forøgede lugtgener for nærmeste nabo, samlet bebyggelse og byzone (sommerhusområde). For at begrænse eventuelle lugtgener fra gyllebeholdere vil ansøger frivilligt etablere fast overdækning på ny gyllebeholder. Eksisterende gyllebeholder er ligeledes med fast overdækning. Den ansøgte produktion lever op til husdyrlovens krav med hensyn til lugtgener ved nabobeboelser.

For at begrænse ammoniakfordampningen etableres gylleforsuring på både eksisterende og ny stald. Den ansøgte produktion lever op til husdyrlovens krav om begrænsning af ammoniakfordampning og krav om anvendelse af BAT (bedste tilgængelige teknik). Ingen naturområder beskyttet efter husdyrlovens § 7 eller naturbeskyttelseslovens § 3 vil blive belastet væsentligt med ammoniak-kvælstof fra den ansøgte produktion.

Al gylle fra produktionen behandles i gyllesepareringsanlæg. Fiberfraktion fra gyllesepareringsanlægget vil blive afsat til biogasanlæg eller til forbrænding. Den tynde fraktion vil blive udbragt på bedriftens arealer. Kvælstof i den tynde fraktion udnyttes bedre end kvælstof i ubehandlet gylle. Det betyder, at kvælstofudvaskningen er mindre end fra ubehandlet gylle.

Den ansøgte produktion vil uden særlige tiltag til at begrænse kvælstofudvaskningen medføre en forøget belastning af grundvand indenfor nitratfølsomt indvindingsområde. Der er i miljøgodkendelsen stillet krav til begrænsning af kvælstofudvaskningen fra bedriftens arealer

indenfor nitratfølsomt indvindingsområde. Kravene sikrer, at der ikke sker nogen forøget nitratudvaskning indenfor nitratfølsomt indvindingsområde. Produktionen lever således op til husdyrlovens krav om beskyttelse af grundvand, der skal kunne anvendes som drikkevand.

Ingen af bedriftens udbringningsarealer ligger i oplande til sårbare vandområder indenfor internationale naturbeskyttelsesområder.

Der er ved udformning af projektet redegjort for, at kemikalier og affald vil blive håndteret på en måde, der minimerer risikoen for spild eller anden miljøbelastning. Ansøger har udarbejdet en beredskabsplan, så de ansvarlige for produktionen er forberedt på at håndtere eventuelle uheld på en måde, der minimerer risikoen for miljøbelastning.

Da anlægget ikke etableres i tilknytning til ejendommens primære bebyggelsesarealer, men i forbindelse med et eksisterende staldanlæg, hvor til der tidligere er meddelt landzonetilladelse, er alternative placeringsmuligheder undersøgt og projektets landskabsmæssige påvirkning er blevet vurderet. Det vurderes, at placeringen samlet set er den bedste og ikke påvirker landskabsmæssige forhold væsentligt. Der er stillet krav om afskærmende beplantning.

Samlet set vurderer Middelfart Kommune, at den ansøgte ændring og udvidelse af produktionen kan gennemføres uden væsentlig påvirkning af miljøet.

## **Middelfart Kommunes afgørelse**

Med hjemmel i lov om miljøgodkendelse mv. af husdyrbrug<sup>1</sup> (husdyrloven) meddeler Middelfart Kommune hermed miljøgodkendelse efter § 12 til at udvide den eksisterende svineproduktion fra 7.100 slagtesvin (32 – 104,8 kg) pr. år, i alt 209,3 DE (dyreenheder), til en produktion på 25.440 stk. slagtesvin (32 – 104,8 kg) pr. år, i alt 749,8 DE på Rosendal, Bogensevej 112a, 5500 Middelfart, matr.nr. 3b, matrikulært tilhørende Hovkrogvej 24, 5500 Middelfart.

Godkendelsen omfatter eksisterende staldanlæg med tilhørende gyllebeholder og kornsilo samt ny stald, ny gyllebeholder og ny kornsilo. Desuden omfatter miljøgodkendelsen alle dyrkningsarealer tilknyttet CVR-nr. 11841740, Rosendal, Kustrup Margaard og Strandholm.

Godkendelsen må ikke udnyttes før udløb af klagefristen. En eventuel klage har opsættende virkning, med mindre klageinstansen Miljøklagenævnet bestemmer andet.

Godkendelsen meddeles under forudsætning af, at gældende regler på området samt nedenstående vilkår overholdes. Baggrunden for de enkelte vilkår fremgår af Miljøvurdering af 3. september 2009. Forudsætningerne for miljøgodkendelsen er de oplysninger, der er givet i ansøgningsmaterialet jævnfør ansøgning fra Miljøstyrelsens IT-ansøgningssystem, [www.husdyrgodkendelse.dk](http://www.husdyrgodkendelse.dk), skemanummer 7095 med tilhørende bilag, samt øvrigt materiale indsendt af ansøger eller ansøgers konsulent.

Godkendelsen bortfalder, hvis den ikke er udnyttet inden 2 år fra miljøgodkendelsens datering. Med "udnyttet" menes, at det ansøgte byggeri er taget i brug, og der er indsat et dyrehold svarende til opstart af den ansøgte produktion. Hvis godkendelsen herefter ikke udnyttes helt eller delvist i 3 på hinanden følgende år, bortfalder den del af godkendelsen, der ikke har været udnyttet i de seneste 3 år jævnfør § 33 i Lov om miljøgodkendelse m.v. af husdyrbrug.

---

<sup>1</sup> Lov nr. 1572 af 20. december 2006 om miljøgodkendelse m.v. af husdyrbrug.



## Klagevejledning

Enhver med en individuel væsentlig interesse i sagens udfald samt en række foreninger og organisationer, der har beskyttelse af natur og miljø som hovedformål, kan inden 4 uger fra offentliggørelse klage over afgørelsen. Klagefristen er således den 7. oktober 2009. En klage skal være skriftlig og indgives til Middelfart Kommune. Klagen skal være modtaget i kommunen inden kontortids ophør kl. 15.00, på datoen for klagefristen. Kommunen videresender klagen til Miljøklagenævnet.

En klage har opsættende virkning, medmindre Miljøklagenævnet bestemmer andet. Ønskes afgørelsen prøvet ved domstolene skal søgsmålet være anlagt inden 6 måneder efter at afgørelsen er meddelt (jf. § 90 i husdyrloven).

## Retsbeskyttelse og revurdering

Med denne miljøgodkendelse følger 8 års retsbeskyttelse. Dato for retsbeskyttelsens udløb er 9. september 2017.

Virksomhedens miljøgodkendelse skal jf. § 17 i Bekendtgørelse om tilladelse og godkendelse mv. af husdyrbrug<sup>2</sup> regelmæssigt og mindst hvert 10. år tages op til revurdering. Den første regelmæssige vurdering skal dog foretages senest, når der er forløbet 8 år. Det er planlagt, at foretage den første revurdering i 2017.

## Vilkår for miljøgodkendelsen

Godkendelsen indeholder en række vilkår for virksomhedens drift, indretning og kontrol. Vilkårene er stillet på baggrund af en miljøvurdering af virksomhedens forureningsmæssige forhold. Vilkårene skal sikre, at belastningen af følsomme naturtyper og vandområder begrænses, samt at der er taget hensyn til omkringboende og de landskabelige værdier.

Staldanlægget med tilhørende anlæg (foderopbevaringsfaciliteter, gyllebeholdere m.v.) skal placeres, indrettes og drives i overensstemmelse med nedenstående vilkår og som beskrevet i miljøvurdering af 3. september 2009.

## Indretning

1. Nyt staldanlæg og ny gyllebeholder skal placeres som angivet på kortbilag 2. Den ny stald placeres nord for den eksisterende stald, og må maksimalt udgøre et areal på 4.130 m<sup>2</sup> og med en højde på 7 meter (afksthøjde 8 meter). Ny gyllebeholder placeres syd for eksisterende stald. Staldanlægget skal udføres i samme materialer og udformning som eksisterende stald, i dæmpede farver og ikke reflekterende materialer. Endelig placering og udformning af staldanlæg, siloer og gyllebeholdere (målfast tegning) skal godkendes af Middelfart Kommunes Plan- og Byggeafdeling, inden byggeriet iværksættes.
2. Den ny slagtesvinestald skal indrettes med delvis spaltegulv samt overbrusning.
3. Der skal etableres gylleforsuringsanlæg i både ny og eksisterende stald med tilstrækkeligt stor kapacitet til at behandle gylle fra alle staldafsnit. – Alternativt skal der anvendes andre miljøtiltag, som sikrer samme lave ammoniakfordampning fra stald og lager. Ændring i valg af tiltag skal i givet fald godkendes af kommunen.

<sup>2</sup> Bekendtgørelse nr. 648 af 18. juni 2007 om tilladelse og godkendelse mv. af husdyrbrug.

4. Der skal etableres og vedligeholdes skærmende beplantning omkring hele anlægget. Beplantningen skal bestå af mindst 3-rækket hegn bestående af en blanding af hjemmehørende arter af løvtræer og buske. Se kortbilag 5.

### Årsproduktion

5. Dyreholdet på ejendommen må maksimalt udgøre 25.440 slagtesvin (32 – 104,8 kg), fordelt på 1.620 stipladser i den eksisterende stald og 4.740 stipladser i den ny stald, i alt 749,8 DE<sup>3</sup>. Der tillades mindre udsving i produktionen, så længe produktionen ikke overskrider det antal DE, som svarer til 25.440 slagtesvin (32 – 104,8 kg) beregnet efter gældende husdyrgødningsbekendtgørelse, aktuelt bekendtgørelse nr. 1695 af 19. december 2006 om husdyrbrug og dyrehold for mere end 3 dyreenheder, husdyrgødning, ensilage mv. Indgangsvægten må dog kun variere indenfor intervallet 30 til 40 kg og afgangsvægten indenfor intervallet 90 til 120 kg.

### Stalldrif og gyllebehandling

6. Den samlede ammoniakfordampning fra stald og lager må ikke overstige 3.820 kg kvælstof/år. Dette sikres ved overholdelse af vilkår om dyrehold (vilkår 5) samt vilkår om etablering og anvendelse af gylleforsuringsanlæg på både ny og eksisterende stald (vilkår 3 og 7).
7. Gylleforsuringsanlægget skal være i drift året rundt (8.760 timer/år). Drift af anlægget samt gyllens pH-værdi i procestanken skal registreres løbende ved hjælp af datalogning. Gyllens pH-værdi i procestanken *inden behandling* må ikke overstige pH 6,0 som gennemsnit beregnet på månedsbasis. Enhver type af driftsstop skal registreres sammen med årsagen hertil. Der skal indgås fast serviceaftale med producenten om kontrol jævnfør servicemanualen, herunder kalibrering af pH-målere, minimum 2 gange årligt. Kontrol og kalibrering skal noteres i driftsjournal og kopi af kontrolrapporten skal være tilgængelig for tilsynsmyndigheden i minimum 5 år. Korrekt drift af anlægget skal kunne dokumenteres på tilsynsmyndighedens forlangende.
8. Al gylle fra både eksisterende og ny stald skal behandles i (mobilt) gyllesepareringsanlæg. Den faste fraktion (ca. 1.880 ton) skal afsættes til biogas- eller forbrændingsanlæg. Den resterende flydende fraktion (ca. 19.000 ton) ledes til gyllebeholder og må maksimalt indeholde 4,5 kg kvælstof/ton og 0,3 kg fosfor/ton. Alternativt skal ansøger skaffe (køb, forpagtning, aftalearealer) op til yderligere 327 ha udbringningsarealer for at overholde harmonikravet uden anvendelse af gylleseparering.

### Miljøtiltag, markdrift

9. Der må maksimalt udbringes 85.880 kg kvælstof og 13.600 kg fosfor svarende til 715,7 DE pr. planår (1/8-31/7) på bedriftens samlede arealer (511,2 ha). Kvælstof-udnyttelseskravet skal i gødningsregnskabet sættes til 79 %. Der må derudover ikke tilføres bedriftens arealer anden organisk gødning.
10. Kvælstofudvaskningen fra bedriftens udbringningsarealer inden for nitratfølsomt indvindingsområde (se kortbilag 3) må ikke forøges, og må dermed ikke overstige 65 mg nitrat pr. liter.

---

<sup>3</sup> Beregnet i henhold til *Bekendtgørelse nr. 1695 af 19. december 2006 om husdyrbrug og dyrehold for mere end 3 dyreenheder, husdyrgødning, ensilage mv.*



Til sikring heraf skal bedriftens arealer indenfor nitratfølsomt indvindingsområde drives med et sædskifte med minimum 10 % frøafgrøder, maksimalt 10 % ærter og et maksimalt udvaskningsindeks på 86 (S6 i hht. Miljøstyrelsens "Sædskiftenotat"), og der skal etableres efterafgrøder i ekstra 1,6 ha indenfor nitratfølsomt indvindingsområde.

Når kvælstofudvaskningen reduceres ved hjælp af øget areal med efterafgrøde gælder samme regler for artsvalg, etableringstidspunkt, nedmuldningstidspunkt m.m. som for areal med efterafgrøder efter de generelle regler. Kvælstofkvoten skal det efterfølgende år reduceres i forhold til gældende gødningsnorm med samme mængde kvælstof som gælder for efterafgrøder efter de generelle regler. Hverken de ekstra efterafgrøder eller efterafgrøder som følge af de generelle krav må erstattes af grønne marker ifølge reglerne om nedsættelse af kravet til efterafgrøder som følge af grønne marker.

11. Der må ikke tilføres bedriftens arealer anden organisk gødning som f.eks. slam, før det er anmeldt til Middelfart Kommune, og kommunen har accepteret/godkendt den pågældende tilførsel.

## Lugt

12. Følgende genekriterier for lugt skal overholdes:

Beboelsesområder	Genekriterier (odour units)
Eksisterende eller, ifølge kommuneplanens rammedel, fremtidigt byzone- eller sommerhusområde	5 OU <sub>E</sub> /m <sup>3</sup>
Samlet bebyggelse i landzone ifølge definitionen fastsat i bekendtgørelse om erhvervsmæssigt dyrehold, husdyrgødning og ensilage eller område i landzone, der i lokalplan er udlagt til boligformål, blandet bolig og erhverv eller til offentlige formål med henblik på beboelse, institutioner, rekreative formål og lignende	7 OU <sub>E</sub> /m <sup>3</sup>
Etablering, udvidelse eller ændring ved enkeltboliger	15 OU <sub>E</sub> /m <sup>3</sup>

13. Hvis tilsynsmyndigheden vurderer det nødvendigt, kan der maksimalt en gang årligt kræves, at virksomheden for egen regning dokumenterer, at genekriterierne i vilkår 12 overholdes.

## Støj

14. Virksomhedens samlede bidrag til det ækvivalente, korrigerede støjniveau, målt i dB (A) og målt i ethvert punkt på opholdsarealer ved nabobeboelse, må ikke overstige følgende værdier:

<b>Mandag-fredag</b> kl. 7-18 (8 timer) <b>Lørdag</b> kl. 7-14 (7 timer)	<b>Alle dage</b> kl. 18-22 (1 time) <b>Lørdag</b> kl. 14-18 (4 timer) <b>Søn- og helligdag</b> kl. 7-18 (8 timer)	<b>Alle dage</b> kl. 22-7 (½ time)	<b>Alle dage</b> kl. 22-7 Maksimal værdi
<b>55 dB(A)</b>	<b>45 dB(A)</b>	<b>40 dB(A)</b>	<b>55 dB(A)</b>

Støjbidraget (bortset fra maksimalværdien) måles som det ækvivalente, konstante korrigerede støjniveau i dB (A). Tallene i parenteserne angiver midlingstiden inden for den pågældende periode.

15. Hvis tilsynsmyndigheden vurderer det nødvendigt, kan der maksimalt en gang årligt kræves, at virksomheden for egen regning dokumenterer, at vilkår 14 er overholdt.

## **Transport**

16. Alle leverandør-transporter med lastbil til og fra ejendommen, herunder afhentning af slagtesvin og døde dyr, skal foregå ad indkørslen fra Bogensevej. Ad indkørslen fra Kirkebjergvej må alene foregå transport med relation til markdriften, herunder transport af gylle/væskefraktion fra gylleseparering. Transport af den faste fraktion fra gyllesepareringsanlæg, der afsættes til biogas- eller forbrændingsanlæg, skal foregå ad indkørslen fra Bogensevej.

## **Energi**

17. Bedriften skal før udvidelse "screenes" af energikonsulent. Hvis screeningen viser, at bedriften har et lavt energiforbrug, foretages ikke yderligere. Kopi af screening indsendes til kommunen.

Hvis screeningen viser, at der er basis for besparelser, skal bedriften gennemgås af energikonsulenten, for at afdække muligheder for at minimere bedriftens energiforbrug. Rapport fra gennemgang af bedriftens energimæssige forhold skal indsendes til Kommunen. Der skal vedlægges en handleplan for gennemførelse af energikonsulentens forslag til energibesparelse. Der skal redegøres for eventuelt fravalg af tiltag.

## **Skadedyr**

18. Der skal på ejendommen foretages effektiv fluebekæmpelse som minimum i overensstemmelse med de nyeste retningslinier fra Statens Skadedyrslaboratorium.

## **Uheld og risici**

19. For at minimere risikoen for spild ved pumpning af tynd fraktion fra gylleseparering skal der bruges gyllevogn med sugekran. Alternativt skal pumpning foregå under opsyn.

## **Dokumentation og egenkontrol**

20. Der skal foreligge dokumentation for produktionens omfang i form af E-/P-kontrol og/eller bilag fra lovpligtig husdyrindberetning. Ejeren af bedriften skal kontrollere, at produktionen ikke overstiger den tilladte produktion jævnfør vilkår 5.
21. Der skal foreligge dokumentation for gylleforsuringsanlæggets drift i form af udskrift fra datalogger samt driftjournal jævnfør vilkår 7.
22. Der skal foreligge dokumentation for drift af gylleseparationsanlæg i form af udskilt fiberfraktion opgjort som mængde (ton), tørstof-procent samt indhold af kvælstof og fosfor. Der skal foreligge dokumentation for afsætning af fiberfraktion til biogasanlæg eller

forbrænding. Ejeren af bedriften skal kontrollere, at indhold af kvælstof og fosfor i den tynde fraktion ikke overstiger det tilladte, jævnfør vilkår 9.

23. Der skal foreligge dokumentation for sædskifte, areal med efterafgrøder og tilførte gødningsmængder i form af kopi af indsendte gødningsregnskaber og markplaner. Ejeren af bedriften skal årligt udarbejde en redegørelse for, at der er gennemført tiltag i markdriften, således at vilkår 10 overholdes.

24. Der skal føres journal over skriftlige husdyrgødningsaftaler og/eller forpagtningsaftaler med angivelse af arealernes beliggenhed og tidshorizonten for aftalen.

### **Virksomhedens ophør**

25. Ved virksomhedens ophør skal der i samarbejde med tilsynsmyndigheden udarbejdes en afviklingsplan.

### **Andre miljøregler og bestemmelser**

Bedriften skal til enhver tid leve op til gældende regler i love og bekendtgørelser – også selvom disse regler eventuelt måtte være skærpede i forhold til denne godkendelse. Enhver ændring skal desuden anmeldes/ansøges om i kommunen.

I øvrigt henvises til, at virksomheden er omfattet af en række andre miljøregler, bl.a.:

Affaldsbekendtgørelsen.

Kommunens regulativ for farligt affald, herunder krav om, at farligt affald til enhver tid transporteres/bortskaffes og håndteres i overensstemmelse med retningslinierne beskrevet i det gældende regulativ.

Kommunens regulativ for erhvervsaffald, herunder regler for håndtering og sortering samt pligten til at benytte en affaldstransportør, der er registreret ved kommunen.

Miljøbeskyttelseslovens bestemmelser, herunder f.eks. pligten til at afværge og forebygge følger af uheld eller driftsforstyrrelser, der medfører væsentlig forurening samt pligten til at informere kommunen herom.

Bedriften skal til enhver tid leve op til gældende regler i love og bekendtgørelser – også selvom disse regler eventuelt måtte være skærpede i forhold til denne godkendelse.

Virksomheden er omfattet af § 39 i lov om miljøgodkendelse m.v. af husdyrbrug. Efter denne paragraf kan tilsynsmyndigheden påbyde, at forureningen skal nedbringes, herunder påbud om, at der skal gennemføres afhjælpende foranstaltninger, hvis virksomhedens drift medfører uhygiejniske forhold eller væsentlig forurening.

### **Offentliggørelse**

Afgørelsen offentliggøres i Melfar Posten den 9. september 2009.

## Kopi Til

Søren Frandsen Bonde, Hovkrogvej 24, 5500 Middelfart  
Patriotisk Selskab, Ørbækvej 276, 5220 Odense SØ  
Marlene og Søren Larsen, Kirkebjergvej 16, 5466 Asperup  
Marianne og Bent Mikkelsen, Bogensevej 112, 5500 Middelfart  
Birgitte Ryberg og Bjarne Finnedal, Hovkrogvej 2, 5500 Middelfart  
David Owen og Helle Moss Hollegaard, Middelfartvej 2, 5466 Asperup  
Birgitte Juhl-Jeppesen og Just Engberg, Voldbyvej 4, 5500 Middelfart  
Lone Hamborg og Steen Busk-Rasmussen, Voldbyvej 5, 5500 Middelfart  
Jette Jensen og John Rasmussen, Voldbyvej 8, 5500 Middelfart  
Pernille og Johnny Bertelsen, Voldbyvej 11, 5500 Middelfart  
Susanne Halkjær, Voldbyvej 14, 5500 Middelfart  
Thomas Pedersen, Polluxvej 26, 5500 Middelfart (ejer af Voldbyvej 14, 5500 Middelfart)  
Tina Jensen og Klaus Hansen, Voldbyvej 15, 5500 Middelfart  
Inge og Hans Hansen, Voldbyvej 17, 5500 Middelfart  
Kirsten og Hans Jørgensen, Åvej 2, 5500 Middelfart

Statens Miljøcenter Odense  
Danmarks Naturfredningsforening  
DN Middelfart  
Dansk Ornitologisk Forening  
DOF Fyn  
Miljøklagenævnet  
Det Økologiske Råd  
Danmarks Sportsfiskerforbund  
Friluftsrådet  
Friluftsrådet, Fyn Nord  
Middelfart Museum  
Odense Bys Museer  
Embedslæge-institutionen Syddanmark  
Arbejdstilsynet  
Miljøbevægelsen NOAH  
Skov- og Naturstyrelsen

## Orientering om miljøgodkendelse til

Naboer indenfor en beregnet lugt-konsekvens-afstand på 1.238 meter

# Miljøvurdering

3. september 2009

## Indledning

Etablering, udvidelse eller ændring af husdyrbrug større end 75 dyreenheder skal godkendes efter lov om miljøgodkendelse m.v. af husdyrbrug<sup>4</sup> (husdyrloven). Loven samler de tidligere (før 1. januar 2007) gældende regler om miljøgodkendelse efter miljøbeskyttelseslovens kapitel 5, lokaliseringsreglerne efter husdyrgødningsbekendtgørelsen og landzonereglerne og VVM-reglerne efter planloven.

I forbindelse med godkendelse af husdyrbrug større end 250 dyreenheder (IPPC-grænsen) gælder en række særlige bestemmelser med hensyn til høring af offentligheden, vurdering af virkning på miljøet (VVM), beskrivelse af alternativer m.v.

I det følgende vurderes, om husdyrbruget på adressen Bogensevej 112a, 5500 Middelfart, matrikulært tilhørende Hovkrogvej 24, 5500 Middelfart, efter gennemførelse af den ansøgte udvidelse lever op til de i loven fastsatte niveauer vedrørende:

- Anvendelse af bedste tilgængelige teknik (BAT)
- Beskyttelse af jord, grundvand, overfladevand, og natur med dens bestand af vilde planter og dyr og deres levesteder, herunder områder, der er beskyttet mod tilstandsændringer eller fredet, udpeget som international naturbeskyttelsesområde eller udpeget som særligt sårbart overfor næringsstoffer
- Begrænsning af mulige nabogener (lugt-, støj-, flue-, og lysgener, affaldsproduktion m.v.)
- Hensynet til de landskabelige værdier

*Alle beregninger er foretaget i regneværktøjer tilgængelige på Miljøstyrelsens ansøgnings-system på [www.husdyrgodkendelse.dk](http://www.husdyrgodkendelse.dk).*

## Ansøgning

Ejeren af Rosendal, Bogensevej 112a, 5500 Middelfart, matrikulært tilhørende Hovkrogvej 24, 5500 Middelfart, ønsker at udvide den eksisterende svineproduktion fra 7.100 stk. slagtesvin (32 -104,8 kg) pr. år, i alt 209,3 DE (dyreenheder) til fremover at omfatte en produktion af 25.440 stk. slagtesvin (32 - 104,8 kg) pr. år, svarende til i alt 749,8 DE. I forbindelse med udvidelsen af produktionen bygges en ny stald på ca. 4.130 m<sup>2</sup> med 4.740 stipladser til produktion af 18.960 slagtesvin. Det eksisterende staldanlæg ændres fra 1.750 stipladser (7.100 stk. svin) til 1.620 stipladser (6.480 stk. slagtesvin) plus syge og bufferstier. Der etableres gylleforsuring på både eksisterende og ny stald, samt mobilt separationsanlæg til behandling af al gylle fra produktionen.

Produktionens anlæg omfatter nyt samt eksisterende staldanlæg og ny samt eksisterende gyllebeholder, kornsiloer samt procestank og separationstank. Desuden omfatter miljøgodkendelsen alle dyrkningsarealer tilknyttet CVR-nr. 11841740.

Ejendommens anlæg til opbevaring af flydende husdyrgødning udgøres af eksisterende gyllebeholdere på 3.500 m<sup>3</sup> samt ny gyllebeholder på 3.500 m<sup>3</sup>, i alt 7.000 m<sup>3</sup> på ejendommen. Samlet set er opbevaringskapaciteten på landbrugsbedriftens ejendomme Rosendal, Strandholm, Kustrup Margaard og Lindegård på i alt 18.350 m<sup>3</sup>, svarende til en opbevaringskapacitet på ca. 11½ måneder efter separering.

Foder opbevares i eksisterende og ny kornsilo.

---

<sup>4</sup> Lov nr. 1572 af 20. december 2006 om miljøgodkendelse m.v. af husdyrbrug.

## Offentlig høring

Det ansøgte projekt har været i offentlig høring i 2 omgange. I perioden den 7. til den 26. maj 2008 har projektet været i for-offentlig høring, hvor naboer og andre med interesse for projektet har haft mulighed for at komme med idéer og forslag til udformning af projektet. Projektet er siden ændret fra en udvidelse fra 209 DE til 499 DE til nu at omfatte en udvidelse til 749 DE. Middelfart Kommune har vurderet, at det nu ansøgte projekt med den konkrete udformning og de fastsatte vilkår er omfattet den tidligere gennemførte for-offentligheds-høring, og der er derfor ikke gennemført ny for-offentlig høring.

I forbindelse med for-offentlighedsfasen er der indkommet 2 hørings svar. Bemærkningerne drejer sig om:

- lugtgener fra den eksisterende produktion og frygt for forøgede lugtgener med den nye produktion,
- gener fra øget trafik (levering af foder, afhentning af svin og udbringning af husdyrgødning) og derved støvgener om sommeren og muddergener om vinteren,
- samt generelle nabogener fra en øget produktion.

Der blev desuden udtrykt ønske om, at kommunen stillede vilkår om:

- ekstra bræmmer langs vandløb,
- nedmuldning af gylle langs bræmmer,
- jordbearbejdningsretning langs vandløb,
- udbringning af begrænset mængde og nedfældning af gylle langs vandløb
- samt nedmuldning af gylle på skrånende arealer mod vandløb.

Forslag til miljøgodkendelse har været i offentlig høring i perioden 15. juli til 26. august 2009. Naboer indenfor en teoretisk beregnet "lugt-konsekvens-afstand" på 1.238 meter er blevet direkte orienteret om høringen. Indenfor lugt-konsekvens-afstanden vil der i enkeltstående situationer teoretisk set kunne opleves lugt fra den ansøgte produktion. Lugt-konsekvens-afstanden anvendes alene til at fastlægge hvilke naboer, der er høringsberettigede.

I forbindelse med offentlig høring af forslag til miljøgodkendelse er der indkommet 4 hørings svar. Bemærkningerne drejer sig om:

- gener fra mange fluer, der hævdes at komme fra den eksisterende produktion,
- gener fra tung trafik til og fra staldanlægget, der giver støvgener,
- dårlige oversigtsforhold ved udkørsel til Bogensevej,
- risiko for gylleudslip til Aulby Mølleå,
- problemer med, at stort vandforbrug i staldanlægget medfører trykfald eller helt manglende vand i naboejendom.

Der er desuden stillet forslag om:

- at der etableres skærmende beplantning omkring anlægget,
- at der etableres luftfilter på staldanlægget, så lugtgenerne fra produktionen reduceres.

Middelfart Kommune vurderer, at det med de vilkår, der er stillet i miljøgodkendelsen, er sikret, at nabogenerne fra produktionen vil være begrænsede.

Middelfart Kommune finder, at der i den konkrete sag ikke er belæg for at stille krav om etablering af luftfilter på staldanlægget, da det vurderes, at produktionen ikke vil medføre væsentlige lugtgener for de omkringboende. Desuden er der foretaget en konkret og detaljeret lugtberegning (OML-multi), som viser at lugtgenekravene overholdes, hvilket understreger, at der ikke er belæg for at stille skærpede vilkår udover de generelle lovkrav. Ansøger har desuden frivilligt overdækket gyllebeholdere, hvilket vurderes at bidrage til at begrænse

lugtgenerne. Kommunen finder desuden, at der ikke er miljømæssigt belæg for at stille særlige krav om bræmmer, jordbearbejdningsretning eller gylleudbringning på arealer, der grænser op til vandløb. Udbringning af gylle/tynd fraktion fra gylleseparering i overensstemmelse med gældende regler på området vurderes at være tilstrækkeligt til sikring af vandmiljøet. Kommunen vurderer, at oversigtsforholdene ved udkørsel til Bogensevej er i orden, og at udkørsel ikke vil give anledning til trafikale problemer. Kommunen vurderer desuden, at hverken produktion eller transport af gylle giver særlig risiko for udslip af gylle til Aulby Mølleå eller til vandmiljøet i øvrigt. Problemer med hensyn til vandforsyning er en sag mellem den enkelte vandforbruger og vandværket.

For at begrænse de støvgener, som kørsel på Kirkebjergvej giver anledning til hos naboerne på Kirkebjergvej 16, er ansøger indstillet på at asfaltere et stykke af vejen ud for Kirkebjergvej 16. Ansøger er desuden indstillet på at etablere vejbumpe, så det sikres, at der ikke køres med høj hastighed forbi ejendommen.

Der er som følge af høringssvarene:

- stillet vilkår om, at der skal etableres skærmende beplantning omkring hele staldanlægget (vilkår 4),
- foretaget en skærpelse af vilkår vedrørende transport til og fra staldanlægget, således at indkørsel via Kirkebjergvej alene må benyttes til transport i forbindelse med markdriften (vilkår 16). En del lastvognstransporter med tynd fraktion fra gylleseparering foregår ad Kirkebjergvej, fordi der er tale om transport til lejet gyllebeholder på Hindballevej, hvor benyttelse af udkørslen til Bogensevej ville betyde at flere boliger ville blive berørt af transporterne.

Der er i miljøgodkendelsen stillet vilkår om, at der skal foretages effektiv fluebekæmpelse i staldanlægget (vilkår 18).

Som følge af høringssvarene:

- vil der ved kommende tilsyn være særligt fokus på, at fluebekæmpelsen i staldanlægget lever op til gældende krav.

## **Alternative placeringsmuligheder og landskabelige hensyn**

Kommunen skal jf. § 24 stk. 1 i Lov om miljøgodkendelse mv. af husdyrbrug vurdere de væsentlige mulige alternative løsninger.

Staldanlægget ligger udenfor landskabelige beskyttelsesområder.

Produktionen udvides med en stald placeret umiddelbart nord for den eksisterende stald, en gyllebeholder placeret ved siden af den eksisterende gyllebeholder samt en ny kornsilo placeret ved siden af den eksisterende kornsilo (kortbilag 2). Det eksisterende anlæg er placeret så det ligger landskabsmæssigt lavere end Roerslev by og medfører mindst mulig påvirkning af landskabet, samtidig med at lugtgener for naboer minimeres.

Kommunen har vurderet alternative placeringer af staldanlægget. En mulig alternativ placering af det nye staldanlæg til 540 dyreenheder slagtesvin ville være ved ejendommens primære staldanlæg på Kustrup Margaard, Hovkrogvej 24. En placering dér er dog ikke mulig, da det ikke vil være teknisk muligt at begrænse lugtgenerne fra produktionen tilstrækkeligt til at overholde lugtgenekriteriet i forhold til nærmeste bolig indenfor samlet bebyggelse, ca. 200 meter fra staldanlægget, da den nye stald med lugtrensning (30 % reduktion) i sig selv har en geneafstand i forhold til samlet bebyggelse på ca. 500 meter. En placering uden tilknytning til eksisterende bygningsanlæg på ejendommens arealer vurderes at være mindre forenelig med landskabelige hensyn end den ansøgte placering. Kommunen vurderer desuden, at



placeringen af ny stald som ansøgt i tilknytning til det eksisterende staldanlæg på "Rosendal" er i overensstemmelse med varetagelse af de landskabelige hensyn.

Mulighederne for tilkørsel til Rosendal er blevet undersøgt. Den gamle markvej med udkørsel til Bogensevej er blevet ændret til primær tilkørselsvej til ejendommen (se kortbilag 1), samtidig med at ejendommen har skiftet adresse fra Kirkebjergvej 20b til Bogensevej 112A. Alternativ adgang til ejendommen er gennem Roerslev by, hvor indkørsel kan ske mellem Blankegårdsvej 5 og 7 eller ad Kirkebjergvej 20b. Tilkørslen gennem Roerslev kan virke generende, da der er tale om en del tung trafik. Middelfart Kommune har, efter vurdering af trafiksikkerhed, udsyn og til-/frakørselsforhold, samt efter høring af nabo til udkørslen på Bogensevej 112, vurderet, at tilkørselsvej fra Bogensevej vil være mest optimal grundet manglende mulighed for udsyn mellem Blankegårdsvej 5 og 7, som nu er alternativ tilkørsel.

## Afstandskrav

Produktionen overholder afstandskravene i §§ 6, 7 og 8 i Lov om miljøgodkendelse mv. af husdyrbrug og §§ 15-19 i Bekendtgørelse af lov om naturbeskyttelse<sup>5</sup> (Naturbeskyttelsesloven). Det drejer sig om krav om mindste afstand til bl.a. nabobeboelse, beskyttede naturtyper, vandløb, søer, fortidsminder og vandforsyningsanlæg.

Ny stald	Krav	Projekt
Byzone (sommerhusområde)	50 m	ca. 1,9 km
Samlet bebyggelse	50 m	ca. 700 m
Nærmeste nabobeboelse uden landbrugspligt	50 m	ca. 300 m
Beskyttede naturtyper jf. § 7	300 m	> 5 km
Ikke almene vandforsyningsanlæg	25 m	> 25 m
Almene vandforsyningsanlæg	50 m	> 50 m
Vandløb og søer	15 m	Ca. 260 m
Offentlig vej og privat fællesvej	15 m	> 15 m
Levnedsmiddelvirksomhed	25 m	> 1 km
Beboelse på samme ejendom	15 m	> 15 m
Naboskel	30 m	ca. 360 m
Kirkebyggelinie	300 m	ca. 840 m
Fortidsminder	100 m	> 1 km
Sø- og åbeskyttelseslinie	150 m	> 150 m
Skovbyggelinie	300 m	> 1 km
Strandbeskyttelseslinie	300 m	> 2 km

## Staldanlæg og drift

### Staldanlæggets indretning

Produktionsanlægget fremgår af kortbilag 2.

Den nye slagtesvinestald placeres umiddelbart nord for den eksisterende stald. Stalden vil blive opført i samme materiale som den eksisterende stald, dæmpede farver og ikke reflekterende materiale, og vil ha et grundareal på ca. 4.130 m<sup>2</sup> (ca. 102 m x 40,5 m) (vilkår 1). Den nye stald indrettes med delvis spaltegulv (25-49 % fast gulv, som er referencestaldsystem) med plads til 4.740 stipladser og en produktion på 18.960 stk. slagtesvin (32 – 104,8 kg) pr. år. Produktionen i den eksisterende stald vil fortsat være slagtesvin, men med 1.620 stipladser plus syge og bufferstier og en produktion på 6.480 stk.

<sup>5</sup> Bekendtgørelse nr. 749 af 21. juni 2007 af lov naturbeskyttelse.

slagtesvin (32 – 104,8kg). Den samlede produktion af slagtesvin i anlægget, 25.440 stk (32 – 104,8 kg), svarer til en samlet produktion på 749,75 DE (vilkår 5).

Der etableres gylleforsuring i både ny og eksisterende stald, hvilket anses for bedste tilgængelige teknik (BAT) ved produktion af slagtesvin og som giver en reduktion af ammoniakfordampningen, med det pågældende gulvsystem, på ca. 70 % (vilkår 3 og 7). Desuden vil al gylle fra produktionen blive behandlet i mobilt separationsanlæg, hvor den faste fraktion bliver afsat til biogas- eller forbrændingsanlæg (der foreligger aftage aftale med Fangel Biogasanlæg) og den flydende fraktion vil blive udbragt på bedriftens ejede og forpagtede arealer (vilkår 9).

Middelfart Kommune vurderer at produktionen lever op til kravet om BAT hvad angår staldindretning da gylleforsuring reducerer ammoniakfordampningen med ca. 70 % i forhold til referencestaldsystem uden gylleforsuring.

### Produktion og opbevaring af husdyrgødning

Produktionens anlæg til opbevaring af husdyrgødning vurderes samlet for de tre staldanlæg (Rosendal, Strandholm og Kustrup Margaard), der indgår i landbrugsbedriften. I henhold til Landbrugets Byggeblad nr. nr. 95.03-03 er den samlede beregnede mængde af produceret husdyrgødning fra de tre staldanlæg:

	<b>Produceret mængde gylle (m<sup>3</sup>)</b>
<b>Rosendal</b>	ca. 12.460
Strandholm	ca. 4.880
Kustrup Margaard	ca. 5.030
I alt	ca. 22.370
<b>I alt efter separering</b>	<b>ca. 19.000</b>

På ejendommen opføres en ny gyllebeholder på 3.500 m<sup>3</sup>, der sammen med den eksisterende gyllebeholder på 3.500 m<sup>3</sup> giver en samlet opbevaringskapacitet på 7.000 m<sup>3</sup>. Begge gyllebeholdere er med fast overdækning, og der skal derfor ikke føres logbog over flydelag. Der er ingen fastmonterede pumper på gyllebeholderne. Fra tank til gyllevogn pumpes med sugepumpe påmonteret gyllevognen.

Al gødning produceret på landbrugsbedriftens tre ejendomme (Rosendal, Strandholm og Kustrup Margaard) behandles i gyllesepareringsanlæg. Den faste fraktion afsættes til biogas- eller forbrændingsanlæg (der foreligger aftale med Fangel Biogasanlæg). Den samlede opbevaringskapacitet på landbrugsbedriften (Rosendal, Strandholm og Kustrup Margaard) er 18.350 m<sup>3</sup>, svarende til at der er opbevaringskapacitet til ca. 10 måneder før og ca. 11½ måned efter separering af gyllen. Minimumskrav til opbevaringskapacitet er 9 måneder.

Middelfart Kommune vurderer, at opbevaring og opbevaringskapacitet lever op til kravene i bekendtgørelse nr. 1695 af 19. december 2006 om husdyrbrug og dyrehold for mere end 3 dyreenheder, husdyrgødning, ensilage m.v..

### Lugt

For at begrænse lugtgenerne fra den nye stald vil al staldluft blive udledt igennem to samlede afkast, med en afksthøjde på ca. 8 meter. Det betyder, at der sker en hurtigere opblanding af luften, og at der dermed vil opleves færre lugtgener for de omkringboende. Ansøger har desuden valgt frivilligt at etablere den nye gyllebeholder med fast overdækning, for at begrænse lugtgenerne.

En detaljeret beregning i lugtberegningsprogrammet OML-Multi viser, at den ansøgte produktion med ovennævnte tiltag til begrænsning af lugtgenerne ikke vil give anledning til lugtgener ved nærmeste nabo eller nærmeste samlede bebyggelse, der overstiger grænseværdierne for lugtbelastning jævnfør nedenstående tabel.

Beboelsesområder	Genekriterier (odour units)
Eksisterende eller, ifølge kommuneplanens rammedel, fremtidigt byzone- eller sommerhusområde	5 OU <sub>E</sub> /m <sup>3</sup>
Samlet bebyggelse i landzone ifølge definitionen fastsat i bekendtgørelse om erhvervsmæssigt dyrehold, husdyrgødning og ensilage eller område i landzone, der i lokalplan er udlagt til boligformål, blandet bolig og erhverv eller til offentlige formål med henblik på beboelse, institutioner, rekreative formål og lignende	7 OU <sub>E</sub> /m <sup>3</sup>
Etablering, udvidelse eller ændring ved enkeltboliger	15 OU <sub>E</sub> /m <sup>3</sup>

Vurdering af, om den ansøgte produktion lever op til husdyrlovens krav med hensyn til lugtgener, er baseret på beregning af lugtgeneafstande. Lugtgeneafstanden er et udtryk for, hvor langt fra produktionen, der vil opleves uacceptable lugtgener. I husdyrgodkendelse.dk foretages en worst-case beregning (screening) efter to uafhængige modeller – FMK-vejledningen og Ny lugtvejledning. Viser én af de to modeller, at den ansøgte produktion vil kunne medføre uacceptable lugtgener ved nabobeboelser, kan ansøger foretage en mere detaljeret beregning (OML-Multi), der tager højde for de faktiske forhold vedrørende lugtudledning fra produktionen, og dermed give et mere retvisende billede af mulige lugtgener fra produktionen. Kommunes vurdering vil i givet fald baseres på denne beregning.

Hvis der ligger andre større husdyrbrug i nærheden, vil det kunne betyde, at der opleves større lugtgener (kumulation). Ved beregning efter Ny lugtvejledning medregnes lugtpåvirkningen fra andre husdyrbrug større end 75 DE indenfor en afstand af 300 meter (100 meter for enkeltbolig) ved at den beregnede geneafstand forøges. For byzone forøges den beregnede geneafstand med 20 %, for samlet bebyggelse med 10 % og for enkeltbolig med 5 %.

Der er ét andet husdyrbrug (kvægbrug) med over 75 DE indenfor en afstand af 300 meter fra nærmeste samlede bebyggelse til den ansøgte produktion, og som dermed vurderes at kunne medføre lugtgener i den samme samlede bebyggelse. Den afstand, hvor der ifølge OML-Multi-beregningen vil kunne opleves uacceptable lugtgener for samlet bebyggelse (7 OU<sub>E</sub>/m<sup>3</sup>) er derfor forøget med 10 %. Den samlede bebyggelse ligger længere væk fra produktionen end den forøgede geneafstand, og genekriteriet er dermed overholdt.

For at sikre de omkringboende mod væsentlige lugtgener er der stillet vilkår om, at såfremt tilsynsmyndigheden vurderer det nødvendigt, kan det kræves at virksomheden for egen regning dokumenterer, at genekriterierne for lugt er overholdt (vilkår 12 og 13).

I forbindelse med omrøring og udbringning af gylle/væskefraktion fra gylleseparering vil der opstå lugtgener af kortere varighed. Med de stillede vilkår vurderer Middelfart Kommune, at den ansøgte produktion ikke vil give anledning til væsentlige lugtgener for naboer til produktionen.

## Foder

Foder til produktionen opbevares i to kornsiloer samt i foderlade, der er placeret i forlængelse af den eksisterende stald. Der fodres med vådfoder, som blandes i foderblandeanlæg på ejendommen.

Forbrug af foder i produktionen søges løbende optimeret i forhold til produktivitet og miljøhensyn. Der foretages E-kontrol, hvorved foderforbruget registreres og vurderes. Når der som i det konkrete projekt etableres gylleforsøringsanlæg, vil foderoptimering med henblik på at begrænse ammoniakfordampningen være af underordnet betydning, og Middelfart Kommune vurderer derfor, at det i den konkrete sag er irrelevant at stille særlige krav til fodring for at produktionen kan leve op til krav om BAT. Produktionen vurderes således at leve op til krav om BAT med hensyn til fodring.

## Transport

Der sker transport i forbindelse med levering af foderstoffer og korn, afhentning af levende og døde dyr samt i forbindelse med udbringning af husdyrgødning. Derudover er der almindelig landbrugskørsel i forbindelse med markbruget.

I nedenstående tabel er angivet det omtrentlige antal transporter for fuld produktion ved jævn drift.

Transporttype	Last	Antal læs pr. år			Periode	
		Før	Efter		Tidsrum	Antal pr. år
<b>Lastbil</b>			*1	*2		
	Mineraler	7	0	7	Hver 8. uge	7
	Væskefraktion fra separation		123	60	Hele året	183
	Rågylle	30	0	0	-	-
	Fiberfraktion	0	0	30	Hver 2. uge	30
	Slagtesvin	45	0	120	Hele året	120
	Døde dyr	52	0	70	Hele året	70
	Fyringsolie, brændstof og handelsgødning	1	0	2	Hele året	2
	Tørfoder	6	0	23	Hele året	23
	Flydende foder	86	0	150	Hele året	150
<b>Traktor</b>						
	Rågylle	100	0	0	-	-
	Væskefraktion fra separation	0	200	0	Hele året	200
	Halm	3	10	0	Høstperiode	10
	Korn	67	100	100	Høstperiode	200
	Smågrise	60	0	210	Hele året	210
<b>I alt</b>		<b>457</b>	<b>464</b>	<b>729</b>		<b>1193</b>

\*1: via Kirkebjergvej, 2: via Bogensevej

Den ny transportvej med udkørsel direkte til Bogensevej (se kortbilag 1) skal bruges som primær vej til ejendommen. En del af den flydende fraktion fra gylleseparering vil blive transporteret ad den sekundære vej gennem Roerslev. Der er tale om transport til lejet gyllebeholder på Hindballevej, hvor benyttelse af udkørslen til Bogensevej ville betyde, at flere boliger ville blive berørt af transporterne.

Når der udvises hensyn i forbindelse med transport til og fra ejendommen – særligt i forbindelse med høst af afgrøder og udbringning af husdyrgødning – vurderes produktionen ikke at give anledning til væsentlige gener. Transport af husdyrgødning over en vejafstand på mere end 10 km fra produktionsanlægget skal, i henhold til bekendtgørelse nr. 1152 af 23. november 2006, foregå med lastbil eller et påhængskøretøj hertil. Middelfart Kommune vurderer, at det ikke er nødvendigt at skærpe kravene til transport i form af yderligere vilkår.

## **Fast affald**

Medicinrester og kanyler bortskaffes gennem Middelfarts Kommunens problemaffaldsordning. Erhvervsaffald reguleres efter bekendtgørelse nr. 1634 af 13. december 2006 om affald samt af kommunens til enhver tid gældende affaldsregulativ. Fast affald opbevares i container og afhentes via aftale med renovationsselskab (Marius Pedersen A/S). Middelfart Kommune vurderer derfor, at der ikke skal stilles vilkår til håndtering af affald.

## **Olie og kemikalier, opbevaring og affald**

Markdriften foregår fra anden ejendom på bedriften (Kustrup Margaard). Der opbevares derfor ikke olie, spildolie, pesticider eller sprøjtemidler på ejendommen.

## **Påfyldning og rengøring af marksprøjte**

Påfyldning og rengøring af sprøjter og maskiner foregår ligeledes på Kustrup Margaard.

## **Energiforbrug og energibesparende foranstaltninger**

Energiforbruget i den ansøgte produktion forventes at være ca. 378.000 kWh årligt. Da den eksisterende stald kun har været i brug siden 2008 er der ikke grundlag for at vurderer det nuværende energiforbrug.

Der er i både eksisterende og ny stald undertryksventilationssystem, der er et temperatur-reguleret multistepsystem, som sikre at ventilationen køre optimalt med hensyn til både temperatur og elforbrug. Ventilationssystemerne efterses og renses efter hvert hold grise, så modstanden begrænses og energiforbruget derved formindskes. Der er semiautomatisk lysregulering, hvor lyset kun vil være tændt i forbindelse med fodring og arbejde i stalden. Stalden forventes ikke at skulle opvarmes med fyringsolie.

For at sikre, at bedriften lever op til krav om BAT med hensyn til energi, har Middelfart Kommune stillet vilkår om, at bedriften før udvidelsen skal screenes af en energikonsulent med henblik på at afdække eventuelle muligheder for at minimere bedriftens energiforbrug (vilkår 17).

## **Vandforbrug og vandbesparende foranstaltninger**

Vandforbruget i den ansøgte produktion forventes at være ca. 10.500 m<sup>3</sup> årligt. Da den nuværende stald kun har været i brug siden 2008, er der endnu ikke grundlag for at vurderer det nuværende vandforbrug.

Som vandbesparende foranstaltning placeres drikkekopper over ædetrug, således at vandspild opsamles her og ædes/drikkes med fodret senere. Vask af stalde sker ved iblødsætning og efterfølgende højtryksrensning med koldt vand, hvilket minimerer vandforbruget. Vandforbruget tjekkes ca. en gang om måneden. Installationer i staldene kontrolleres dagligt, og ved eventuelle lækager udføres reparationer straks. Der tilkaldes service, hvis der er behov for dette. Staldanlægget vurderes således at leve op til krav om BAT med hensyn til tiltag til begrænsning af vandforbruget.

## **Støj, støv og lys**

Støj vil forekomme i forbindelse med kørsel til og fra ejendommen, samt ved aflæsning af foder. Der vil kunne forekomme støj i forbindelse med brug af højtryksrenser, kompressorer, andre småmaskiner samt fra staldventilation. Derudover kan der forekomme støj ved fodring af grisene, samt ved indsættelse og udlevering af dyr. Ventilationen vil være i drift hele døgnet, året rundt. Ventilationsanlægget indrettes med ny energibesparende og støjsvag teknik.

Middelfart Kommune vurderer, at de generelle regler vedrørende støj er tilstrækkelige, og vilkåret om støj er derfor baseret på Miljøstyrelsens anbefalede niveau. Der er stillet vilkår om, at såfremt tilsynsmyndigheden vurderer det nødvendigt, kan der maksimalt en gang årligt kræves, at virksomheden for egen regning dokumenterer, at støjbidraget ikke overskrider niveauet i de generelle regler (vilkår 14 og 15).

Middelfart Kommune vurderer, at der ikke vil være væsentlige støvgener fra produktionen og har derfor ikke stillet vilkår vedrørende begrænsning af støvgener.

Der vil være almindelig arbejdslys (facadelys) ved stalden samt en arbejdsprojektør placeret på østgavlen af den eksisterende stald, som vist på kortbilag 2. Projektøren vil hovedsagelig være tændt i forbindelse med høstarbejde eller andet forefaldende arbejde, den er rettet mod jorden og vil ikke lyse ud i det åbne land.

Middelfart Kommune vurderer, at der ikke vil være lysgener for omkringboende og har derfor ikke stillet vilkår til belysningen.

## **Spildevand**

Vaskevand fra stalden ledes via gyllekanaler til gyllebeholder. Der er taget hensyn hertil i beregning af den samlede opbevaringskapacitet.

Sanitært spildevand fra servicefaciliteterne ledes til septiktank, der tømmes via aftaleordning med kommunen.

Udledning af spildevand i det åbne land reguleres i henhold til kapitel 4 og 5 i lovbekendtgørelse nr. 1757 af 22. december 2006 om lov om miljøbeskyttelse samt bekendtgørelse nr. 1448 af 11. december 2007 om spildevandstilladelser m.v. efter miljøbeskyttelseslovens kapitel 3 og 4.

## **Døde dyr**

Døde grise opbevares på fast plads, under kadaverkappe med ventileret underlag som anvist af aftager. Afhentning sker næste hverdag. Placeringen af døde dyr er vist på kortbilag 1.

Middelfart Kommune vurderer, at opbevaringen af døde dyr lever op til kravene i bekendtgørelse nr. 439 af 11. maj 2007 om opbevaring af døde dyr.

## **Skadedyr**

Gennem god gødningshåndtering og god staldhygiejne med fjernelse af foder- og gødningsrester sikres det, at der er minimalt med fluer. Opstår der problemer med fluer foretages biologisk bekæmpelse med rovfluer. Der er stillet vilkår om fluebekæmpelse (vilkår 18). Forebyggelse og bekæmpelse af rotter foretages efter behov i samarbejde med Mortalin.

Bekæmpelse af skadedyr reguleres efter bekendtgørelse nr. 1507 af 13. december 2007 om bekæmpelse af rotter m.v. samt af Fødevarelovens regler om behandling og salg af fødevarer. Middelfart Kommune vurderer at den ansøgte produktion ikke vil medføre væsentlige problemer med fluer eller andre skadedyr.

## **Produktion og udbringning af husdyrgødning**

### **Husdyrgødning**

Al husdyrgødning fra den ansøgte produktion behandles i gyllesepareringsanlæg. På bedriftens arealer vil blive udbragt tynd fraktion fra separeret gylle fra den ansøgte produktion samt fra Kustrup Margaard og Strandholm. Ved udbringning af tynd fraktion fra gylleseparering må 120 kg kvælstof regnes som 1 DE. Det betyder, at der må udbringes 168 kg kvælstof i tynd fraktion pr. ha ( $120 \text{ kg kvælstof/DE} \times 1,4 \text{ DE/ha}$ ) mod ca. 140 kg kvælstof i ubehandlet gylle pr. ha (gylle fra 1 DE indeholder ca. 100 kg kvælstof). På bedriftens 511,2 ha udbringningsareal må der udbringes husdyrgødning fra 715,7 DE. Det betyder, at der må udbringes tynd fraktion med et kvælstofindhold på 85.880 kg kvælstof ( $715,7 \text{ DE} \times 120 \text{ kg kvælstof/DE}$ ). I henhold til vilkår 8 må der maksimalt udbringes 85.880 kg kvælstof og 13.600 kg fosfor pr. planår (1/8-31/7) på bedriftens 511,2 ha udbringningsareal. I praksis vil der med den tynde fraktion kun blive udbragt ca. 6.000 kg fosfor pr. planår, da en relativt stor del af fosfor i rågylle efter separering vil findes i fiberfraktionen. Der tillades udbragt 13.600 kg fosfor pr. planår på bedriftens arealer, da ingen af udbringningsarealer ligger i oplande til fosforfølsomme vandområder. De 13.600 kg fosfor svarer til fosfor-indholdet i 715,7 DE ikke-separeret gylle fra den ansøgte produktion.

### **Bedriftens arealer**

Miljøgodkendelsen omfatter i alt 511,2 hektar udbringningsarealer, hvoraf 246 hektar er ejet af ansøger og de resterende 265 hektar er forpagtet. Bedriftens samlede arealer fremgår af kortbilag 3.

Udbringning af tynd fraktion fra gyllesepareringsanlæg og gylle sker hovedsagelig med slæbeslanger. Der køres aldrig på vandmættet, oversvømmet, frossen eller snedækket areal. Da al gylle produceret på ejendommen er forsuret, vil ammoniakfordampningen i forbindelse med udbringning være reduceret med ca. 65 % i forhold til udbringning af ikke forsuret gylle.

Det vurderes, at udbringning af husdyrgødning lever op til krav om anvendelse af BAT.

### **Aftale om afsætning af husdyrgødning**

Der er aftale om afsætning af fiberfraktion fra gyllesepareringsanlæg til Fangel Biogasanlæg svarende til ca. 312 dyreenheder.

Der er aftale om afsætning af husdyrgødning svarende til ca. 131 dyreenheder fra Kustrup Margård, inden resten af gyllen afsættes til Rosendal. Da ingen af udbringningsarealerne, hvorpå de 131 DE husdyrgødning skal udbringes, ligger i områder der er omfattet af husdyrlovens fastlagte beskyttelsesniveau for udledning af næringsstoffer, skal der ikke ansøges om § 16 miljøgodkendelse af disse arealer.



## Affaldsprodukter på udbringningsarealer

Der vil ikke blive udbragt affaldsprodukter eller slam på udbringningsarealerne.

Regler vedrørende anvendelse af affaldsprodukter til jordbrugsformål reguleres efter bekendtgørelse nr. 1650 af 13. december 2006 (slambekendtgørelsen).

## Produktionens påvirkning af natur- og vandområder

### Produktionens påvirkning af naturtyper og arter med ammoniak

Ammoniakfordampningen fra den ansøgte produktion med miljøtiltag til opfyldelse af vilkår 3, 5 og 7 udgør ca. 3.800 kg kvælstof/år. Der er tale om en forøgelse på ca. 600 kg kvælstof/år. Den ansøgte produktion uden særlige miljøtiltag ville medføre en ammoniakfordampning på ca. 11.500 kg kvælstof/år. De særlige miljøtiltag reducerer således ammoniakfordampningen fra produktionen med ca. 7.700 kg kvælstof/år.

Middelfart Kommune har vurderet, at produktionen (allerede ved den oprindeligt ansøgte udvidelse til 499 DE) for at leve op til krav om anvendelse af BAT med hensyn til begrænsning af ammoniakfordampningen, skal pålægges vilkår om at reducere ammoniakfordampningen med 70 %, svarende til etablering og anvendelse af gylleforsøringsanlæg på både ny og eksisterende stald (vilkår 3 og 7).

Fra staldanlægget og i forbindelse med udbringning af husdyrgødning kan der ske en betydelig fordampning af ammoniak. En stor del af denne ammoniak afsættes på vegetationen på nærliggende arealer. Hovedparten af de tørre naturtyper påvirkes negativt ved relativt lave kvælstofafsætninger. Naturtypernes følsomhed overfor tilførsel af luftbåret kvælstof kan beskrives ved hjælp af tålegrænser. Når tålegrænserne er overskredet må det forventes, at de påvirkede naturtyper/områder vil være truede. Baggrundsbelastningen<sup>6</sup> i området er ca. 17,3 kg kvælstof/ha/år.

Nærmeste naturområde ligger ca. 1.000 meter vest for staldanlægget (Naturområde 1, kortbilag 4). Der er tale om et moseområde, der er målsat som naturområde af lokal betydning (D-målsat) i Fyns Amts naturkvalitetsplan (Regionplan 2005-), med en tålegrænse på 20-25 kg kvælstof/ha/år. Ammoniakfordampningen fra staldanlæg og gyllebeholdere belaster naturområdet med ca. 0,2 kg kvælstof/ha/år. Der er tale om en stigning på mindre end 0,1 kg kvælstof/ha/år.

Ingen højt målsatte naturområder (A- eller B-målsat i Fyns Amts naturkvalitetsplan) belastes med mere end 0,1 kg kvælstof/ha/år fra den ansøgte produktion. Nærmeste højt målsatte naturområder er naturområde 2 og 3 (kortbilag 4).

En del af bedriftens udbringningsarealer grænser op til naturområderne Vejlbj Fed (naturområde 4, kortbilag 4) og Blanke Tangmose (naturområde 5). Der er tale om hhv. et strandengsområde og et moseområde, der begge er målsat som naturområder af national eller regional betydning (B-målsat i Fyns Amts naturkvalitetsplan). Begge naturområder har en tålegrænse på 15-20 kg kvælstof/ha/år og er sårbare overfor tilførsel af luftbåret kvælstof. De pågældende udbringningsarealer ligger samtidig indenfor en afstand af 1.000 meter fra § 7 område, hvor flydende husdyrgødning i henhold til husdyrgødningsbekendtgørelsen skal ske ved nedfældning på sort jord og græsmarker. Udbringning af husdyrgødning på de

<sup>6</sup> Baggrundsbelastningen er den diffuse tilførsel af luftbåret kvælstof, der sker fra andre kilder (danske og udenlandske) end den ansøgte produktion. Den gennemsnitlige baggrundsbelastning i lokalområdet (gammel-Ejby Kommune) er på 16,7 kg kvælstof/ha/år (DMU, 2005). På grund af et naturområdes bevoksning (ruhed) vil baggrundsbelastningen på naturområdet kunne afvige fra gennemsnittet for lokalområdet. Jo mere tilgroet et naturområde er, des højere vil baggrundsbelastningen være.

pågældende udbringningsarealer vurderes derfor ikke at give anledning til en væsentlig påvirkning af naturområderne med luftbåret ammoniakkvælstof.

Middelfart Kommune vurderer, at den ansøgte produktions belastning af naturområder omfattet af naturbeskyttelseslovens § 3, der alene er målsat i henhold til naturkvalitetsplanen, ikke er væsentlig i henhold til husdyrlovens bestemmelser, og at kommunen derfor ikke har hjemmel til at stille yderligere vilkår til beskyttelse af de pågældende områder.

Der er ca. 4,5 km til nærmeste naturområde inden for internationalt naturbeskyttelsesområde. Ingen naturområder inden for internationalt naturbeskyttelsesområde belastes med kvælstof fra den ansøgte produktion.

Nærmeste naturområde omfattet af husdyrlovens § 7 ligger ca. 2.200 meter nord for staldanlægget (Naturområde 6, kortbilag 4). Der er tale om et overdrev (Blankefed) på ca. 2,8 ha, der er målsat som naturområde af regional eller lokal betydning (C-målsat i Fyns Amts naturkvalitetsplan), med en tålegrænse på 15-20 kg kvælstof/ha/år. Ammoniakfordampningen fra staldanlæg og gyllebeholdere belaster naturområdet med ca. 0,1 kg kvælstof/ha/år. Der er tale om en stigning på mindre end 0,1 kg kvælstof/ha/år. Ifølge husdyrloven tillades en merbelastning af naturområder omfattet af lovens § 7 på op til 0,3 kg kvælstof/ha/år, når der som her ligger to andre husdyrproduktioner større end 75 dyreenheder indenfor en afstand af 1.000 meter fra det pågældende naturområde. Middelfart Kommune vurderer derfor, at belastningen af naturområdet med kvælstof fra produktionen ikke er væsentlig i henhold til husdyrlovens bestemmelser.

Ingen af plantearterne på habitatdirektivets bilag 4 er registreret i Middelfart Kommune. Derimod er der registreret springfrø, stor vandsalamander, markfirben og en række flagermusarter. Det er Middelfart Kommunes vurdering at ingen af de nævnte arter er specielt sårbare overfor en begrænset forøgelse af næringsstofniveauet i omgivelserne. Det vurderes derfor, at ammoniakemissionen fra produktionen ikke vil påvirke yngle- og levestederne for de pågældende arter.

## **Vandløb**

Udbringning af husdyrgødning på stærkt hældende arealer mod vandløb, kan resultere i overfladeafstrømning af næringsstoffer og organisk materiale til vandløbet. Tilførslen af selv små mængder organisk materiale kan påvirke vandløb væsentligt, fordi omsætningen af materialet er en iltforbrugende proces. Afstrømning af møddingsvand, ensilagesaft eller gylle til vandløb vil resultere i en bakterieopblomstring, som bruger den tilgængelige ilt i vandet og i værste fald kan dække vandløbsbunden i tykke lag og danne lammehaler. Iltten, som forbruges i forbindelse med bakterieopblomstringen er følgelig ikke tilgængelig for vandløbets smådyr og fisk (faunaen), som derfor i stor udstrækning vil forsvinde.

Et enkelt af ejendommens udbringningsarealer (mark 30-0a) har middel hældning (hældning mellem 6 og 12 grader) og grænser op til et vandløb, hvor overfladeafstrømning kan udgøre en risiko. Risikoen for overfladeafstrømning kan i nogen grad afhjælpes ved jordbehandling på tværs af hældningen, hvorved afstrømning i spor og pløjefuger mindskes. Middelfart Kommune vurderer, at der ikke skal stilles vilkår om jordbehandlingsmetoden på pågældende mark, da hældningen er under 12 grader.

## **Nitratfølsomme overfladevande**

Alle bedriftens udbringningsarealer afvander til Båring Vig, der ikke er sårbar overfor tilførsel af kvælstof. Der er derfor ikke stillet vilkår om begrænsning af kvælstofudvaskningen til overfladevand.

## Nitratfølsomt grundvand

Til klarlægning af, om gødningsanvendelsen kan medføre en påvirkning af drikkevandsressourcen og vandkvaliteten, er der udarbejdet et kortværk over nitratfølsomme indvindingsoplande. Disse områder er udpeget i områder med særlig drikkevandsinteresser og i indvindingsoplande til almene vandforsyningsanlæg uden for disse. Kortværket vil løbende blive opdateret efterhånden som de statslige miljøcentre får udført en detailkortlægning (zoning) af områder med særlige drikkevandsinteresser og indvindingsoplande uden for disse, herunder de nitratfølsomme indvindingsområder.

Cirka 43 ha af udbringningsarealerne ligger indenfor nitratfølsomme indvindingsområder. Kvælstofudvaskningen (mg nitrat/liter) fra marker indenfor nitratfølsomme indvindingsområder må i henhold til husdyrloven ikke forøges, hvis den overstiger 50 mg nitrat/liter. Nitratudvaskningen fra arealer indenfor nitratfølsomt indvindingsområde er i nudrift på 65 mg nitrat/liter, og udvaskningen i ansøgt drift må således ikke overstige dette niveau.

Dette sikres ved, at bedriftens arealer drives med et sædskifte af vinterhvede, vårbyg, vinterbyg, vinterraps med minimum 10 % frøafgrøder, maksimalt 10 % ærter og et maksimalt udvaskningsindeks på 86 (S6 i hht. Miljøstyrelsens "Sædskiftenotat"), samt at der etableres efterafgrøder i ekstra 1,6 ha (4 %) af bedriftens udbringningsarealer indenfor nitratfølsomt indvindingsområde. Tiltagene er fastholdt med vilkår 10.

## Fosfor

Alle bedriftens udbringningsarealer afvander til Båring Vig, der ikke er sårbar overfor tilførsel af fosfor. Der er derfor ikke stillet vilkår om begrænsning af fosforoverskuddet på bedriftens udbringningsarealer.

## Samlet vurdering af BAT (Bedst tilgængelige teknik)

Der er i ansøgningen redegjort for BAT indenfor områderne management, staldindretning, forbrug af vand og energi, opbevaring/håndtering af foder og husdyrgødning samt udbringning af husdyrgødning. Med følgende tiltag på bedriften vurderer Middelfart Kommune, at bedriften lever op til krav om anvendelse af bedste tilgængelige teknik.

- Etablering og anvendelse af gylleforsøringsanlæg på eksisterende såvel som på ny stald. Begge stalde er med delvis spaltegulv.
- Anskaffelse af gyllesepareringsanlæg, der vil blive anvendt på al gylle produceret på bedriftens staldanlæg (Rosendal, Strandholm og Kustrup Margård).
- Eksisterende og ny gyllebeholder er med fast overdækning.
- Ejendommen screenes af energikonsulent, og hvis der findes forhold med mulighed for væsentlig energibesparelse, vil forbedringer blive iværksat.
- Generelt søges forbrug af energi og vand optimeret.

Udarbejdelse af mark- og gødningsplaner sikrer optimal udnyttelse af næringsstofferne. Udarbejdelse af sprøjteplan og udfyldelse af sprøjtejournal sikrer optimal udnyttelse af bekæmpelsesmidler. Udbringning af husdyrgødning på optimale tidspunkter med hensyn til næringsstofudnyttelse samt nedfældning af gylle på sort jord og græsmarker sikrer optimal udnyttelse af kvælstof i husdyrgødningen. Nedfældning af gylle på sort jord og græsmarker anses for at være BAT med hensyn til udbringningsteknik. Vand- og elforbruget bliver fulgt løbende og tekniske installationer løbende kontrolleret.

## Egenkontrol

Der udarbejdes E/P-kontrol (effektivitetskontrol for reproduktion og foderforbrug) mindst på årsbasis. Kontrollen udarbejdes så der er mulighed for at tilpasse produktionens omfang mod udgangen af året, så overproduktion kan undgås. Der skal ved tilsyn kunne redegøres for produktionens aktuelle omfang.

Forbrug af hjælpepestoffer, energi og råvarer registreres og kan findes i driftsregnskabet, som udarbejdes årligt.

Middelfart Kommune vurderer, at der for at sikre, at bedriften drives miljømæssigt forsvarligt, stilles vilkår om, at der skal foreligge dokumentation for produktionens omfang, sædskifte, areal med efterafgrøder og tilførte gødningsmængder. Desuden skal der føres journal over husdyrgødningsaftaler samt over el- og vandforbrug. (vilkår 17-24).

## Uheld og risici

Eventuelt udslip af svovlsyre fra forsøringsanlægget udgør en risiko. For optimal håndtering og drift af forsøringsanlægget vil der blive taget udgangspunkt i erfaringer med anlægget jævnfør FarmTest nr. 41, 2007, f.eks. udlevering af skriftlig sikkerhedsinstruks til ansatte m.m.

Gylleudslip kan forekomme ved brud på eller overløb fra gyllebeholdere. Der kan også forekomme uheld i forbindelse med foderhåndtering. Husdyrproduktionen medfører ikke større risiko for uheld i forbindelse med pesticider eller andre kemikalier da disse opbevares og håndteres på anden ejendom (Kustrup Margård) på bedriften.

Alle gyllebeholdere er uden spjæld og fastmonteret pumpe. Omkring halvdelen af gyllen vil blive transporteret i gyllevogn med monteret sugekran, hvilket minimerer spild, resten vil blive transporteret i lastvogn uden monteret sugekran, hvor pumpning vil foregå under opsyn (vilkår 18). Risikoen for eventuelle skader og fejl i forhold til gylleopbevaring minimeres, da gyllebeholderen inspiceres årligt ved tømning, samt er tilmeldt 10 års beholderkontrol. I tilfælde af spild af gylle opsuges gyllen straks og udbringes på markerne og miljøvagten kontaktes.

Der er udarbejdet beredskabsplan for bedriften. Beredskabsplanen indeholder:

- procedurer for, hvordan uheld skal søges stoppet og udbredelsen begrænses,
- oplysninger om hvilke personer og myndigheder, der skal alarmeres og hvordan,
- kortbilag over bedriften med angivelse af opbevaring af miljøfarlige stoffer, afløbs- og drænsystemer, vandløb m.m.,
- opgørelse over materiel, der kan anvendes i forbindelse med afhjælpning, inddæmning og opsamling af spild/lækage, der kan medføre konsekvenser for det eksterne miljø.

Middelfart Kommune vurderer, at beredskabsplanen sikrer den bedst mulige håndtering af eventuelle uheld på bedriften.

## Virksomhedens ophør

For at sikre, at der ved eventuelt ophør af produktionen sker en miljømæssig korrekt afvikling, er der stillet vilkår om, at såfremt virksomheden ophører, skal der i samarbejde med kommunen udarbejdes en afviklingsplan (vilkår 25). Ved permanent ophør af produktionen skal gylletanke, siloer og staldanlæg rives ned, og jorden skal klargøres til fremtidig markdrift.

## 0-alternativet

0-alternativet svarer til, at der gives afslag på den ansøgte udvidelse af produktionen. Den nuværende lovlige produktion på ejendommen kan fortsætte uændret.

0-alternativet betyder, at produktionen af slagtesvin i nuværende stald ikke vil ændre sig og at der ikke vil blive bygget ny stald, gylletank eller opført ny kornsilo. Det betyder bl.a. uændret lugt fra produktionen. Der kan ikke stilles krav om reduktion af ammoniakfordampningen fra stald og lager, og der vil ikke blive etableret gylleforsuring på anlægget.

## Litteratur

- Lov om miljøgodkendelse m.v. af husdyrbrug, LOV nr. 1572 af 20. december 2006.
- Bekendtgørelse om tilladelse og godkendelse m.v. af husdyrbrug, BEK nr. 294 af 31. marts 2009.
- Bekendtgørelse om husdyrbrug og dyrehold for mere end 3 dyreenheder, husdyrgødning, ensilage m.v., BEK nr. 1695 af 19. december 2006.
- Habitatdirektivet. EF-direktiv nr. 92/43/EØF af 21. maj 1992 om bevaring af naturtyper samt vilde dyr og planter (EF-habitatdirektivet).
- Bekendtgørelse af lov om miljøbeskyttelse, LBK nr. 1757 af 22. december 2006.
- Bekendtgørelse af lov om landbrugsejendomme, LBK nr. 1202 af 9. oktober 2007.
- Bekendtgørelse om husdyrhold og arealkrav mv., BEK nr. 1152 af 23. november 2006.
- Bekendtgørelse af lov om planlægning, LBK nr. 813 af 21. juni 2007.
- Regionplan 2005- for Fyns Amt.
- Bekendtgørelse om vurdering af visse offentlige og private anlægs virkning på miljøet (VVM) i medfør af lov om planlægning, BEK nr. 1335 af 6. december 2006.
- Bekendtgørelse om ændring af bekendtgørelse om godkendelse af listevirksomhed, BEK nr. 168 af 21. februar 2007.
- Bekendtgørelse om etablering og drift af olietank, rørsystemer og pipelines, BEK nr. 729 af 14. juni 2007.
- Vejledende retningslinier for vurdering af lugt og begrænsning af gener fra stalde. Af K. B. Frandsen (1994) udgivet af MLK Fyn, revideret 2002.
- Vejledning om ekstern støj fra virksomheder. Miljøstyrelsens vejledning nr. 5 af november 1984.
- Husdyrgodkendelse.dk version 4.0.6, FarmN version 3.2
- Regneark bag husdyrgodkendelse.dk version 3.10
- Bekendtgørelse om brugerbetaling for godkendelse og tilsyn efter lov om miljøbeskyttelse og lov om miljøgodkendelse m.v. af husdyrbrug, BEK nr. 463 af 21. maj 2007.

## Bilag

Kortbilag 1 – Lokalisering af staldanlæg og ny tilkørselsvej

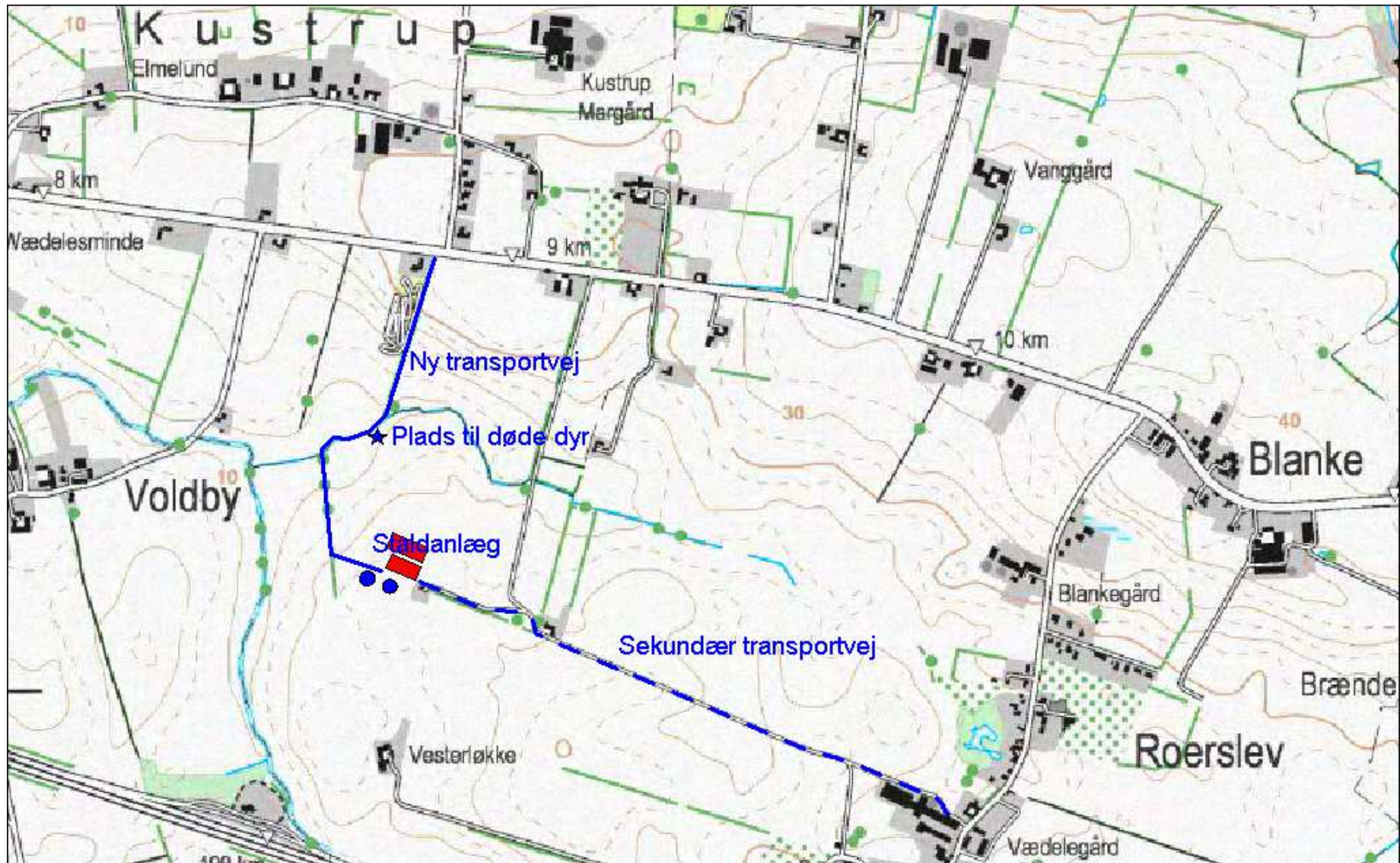
Kortbilag 2 – Anlægsoversigt

Kortbilag 3 – Udbringningsarealer

Kortbilag 4 – Naturområder

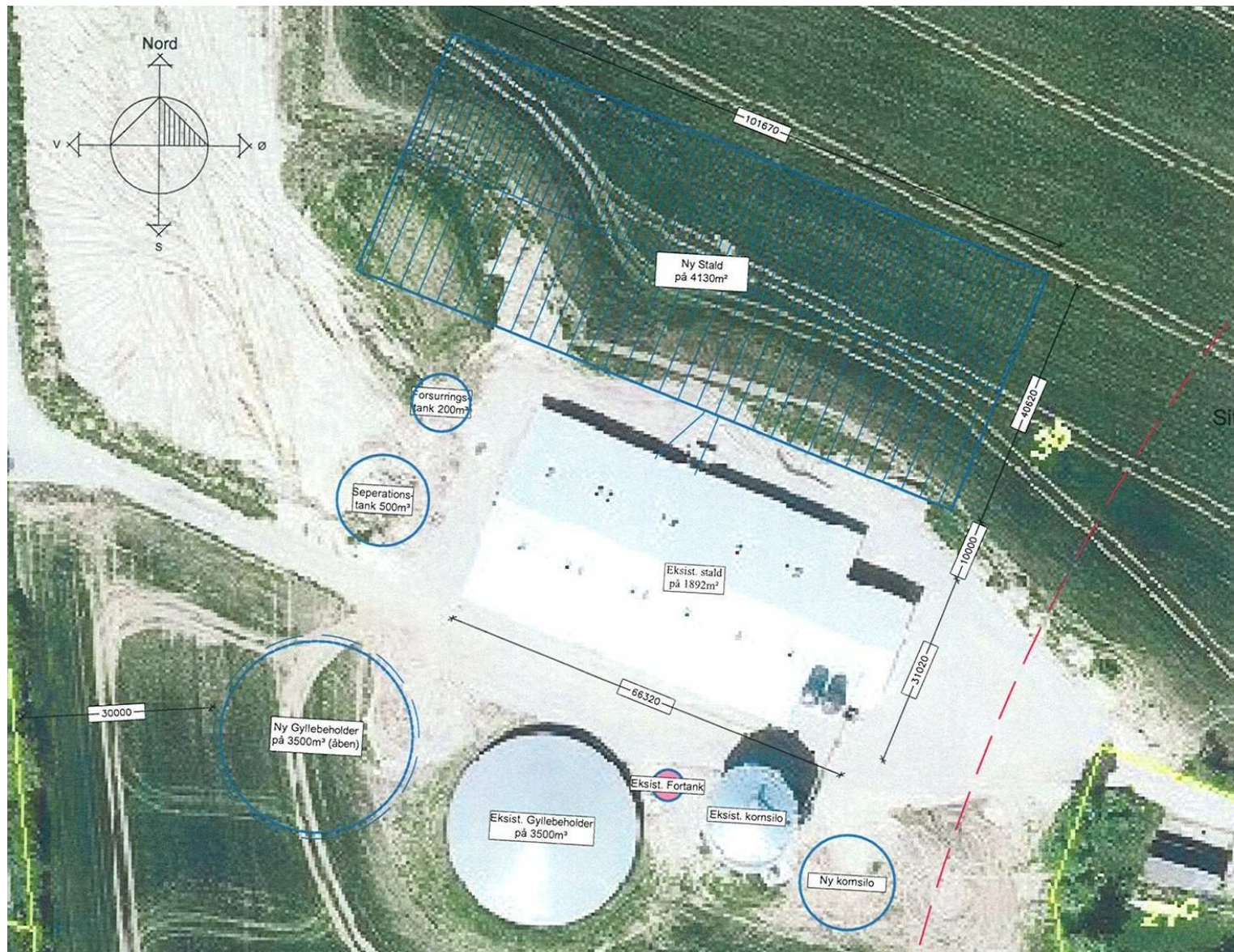
Kortbilag 5 – Afskærmende beplantning

### Kortbilag 1 – Lokalisering af staldanlæg og ny tilkørselsvej



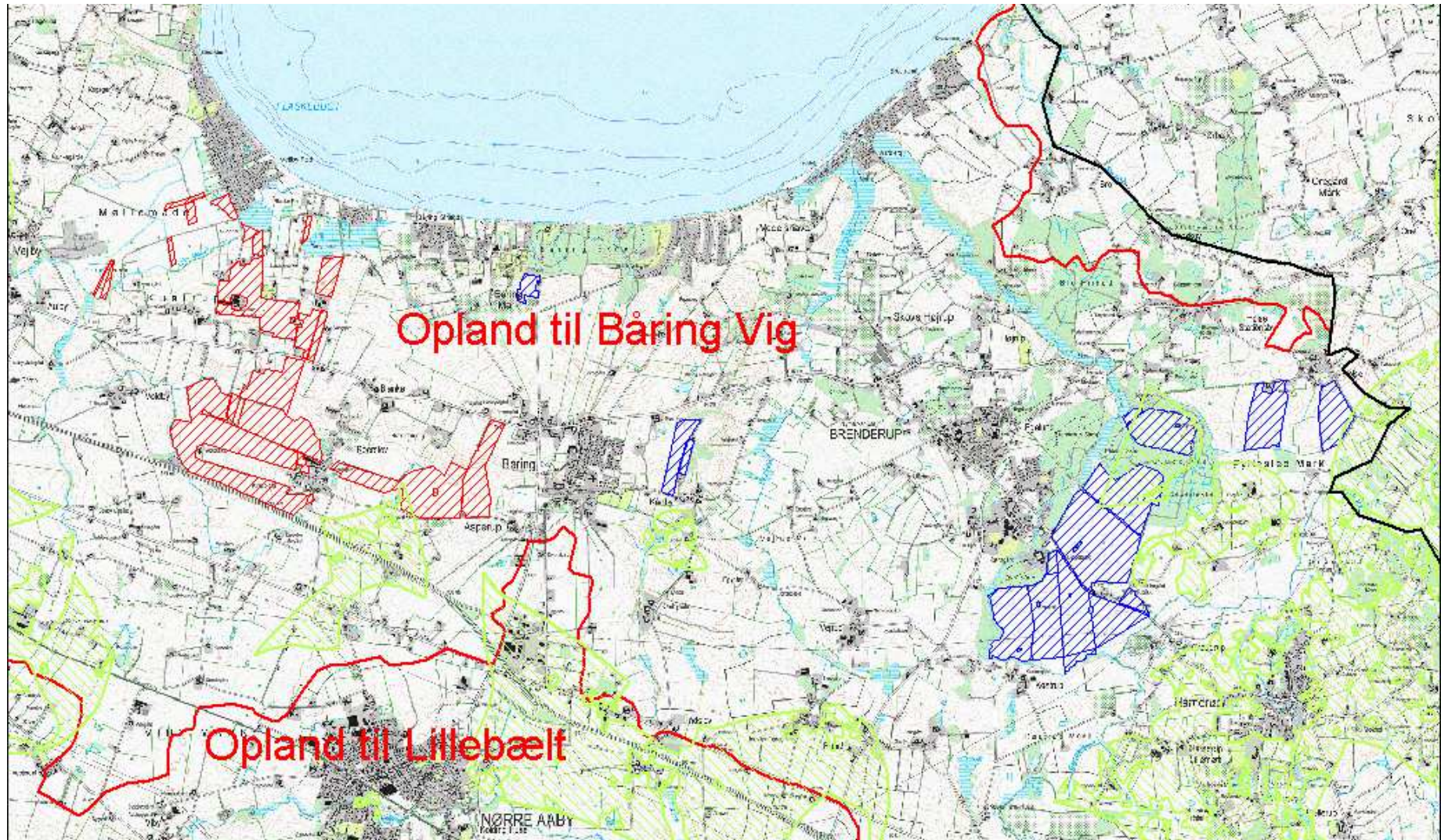


## Kortbilag 2 – Anlægsoversigt





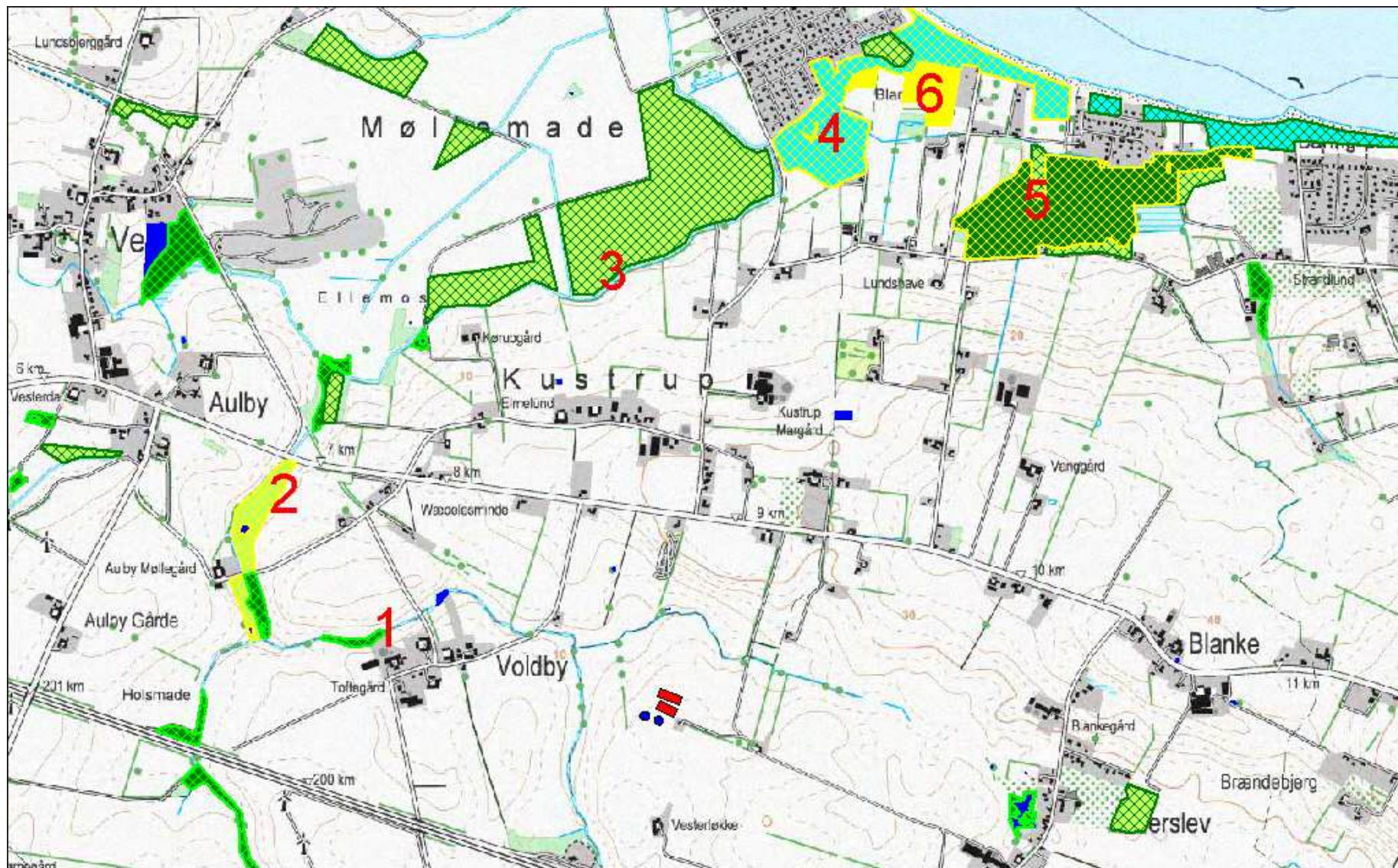
### Kortbilag 3 – Udbringningsarealer



Ejede arealer angivet med rød skraveret flade. Forpagtede arealer angivet med blå skraveret flade. Nitratfølsomme indvindingsområder angivet med grøn skraveret flade. Oplandsgrænse (overfladevand) angivet med rød streg. Kommunegrænse angivet med sort streg.

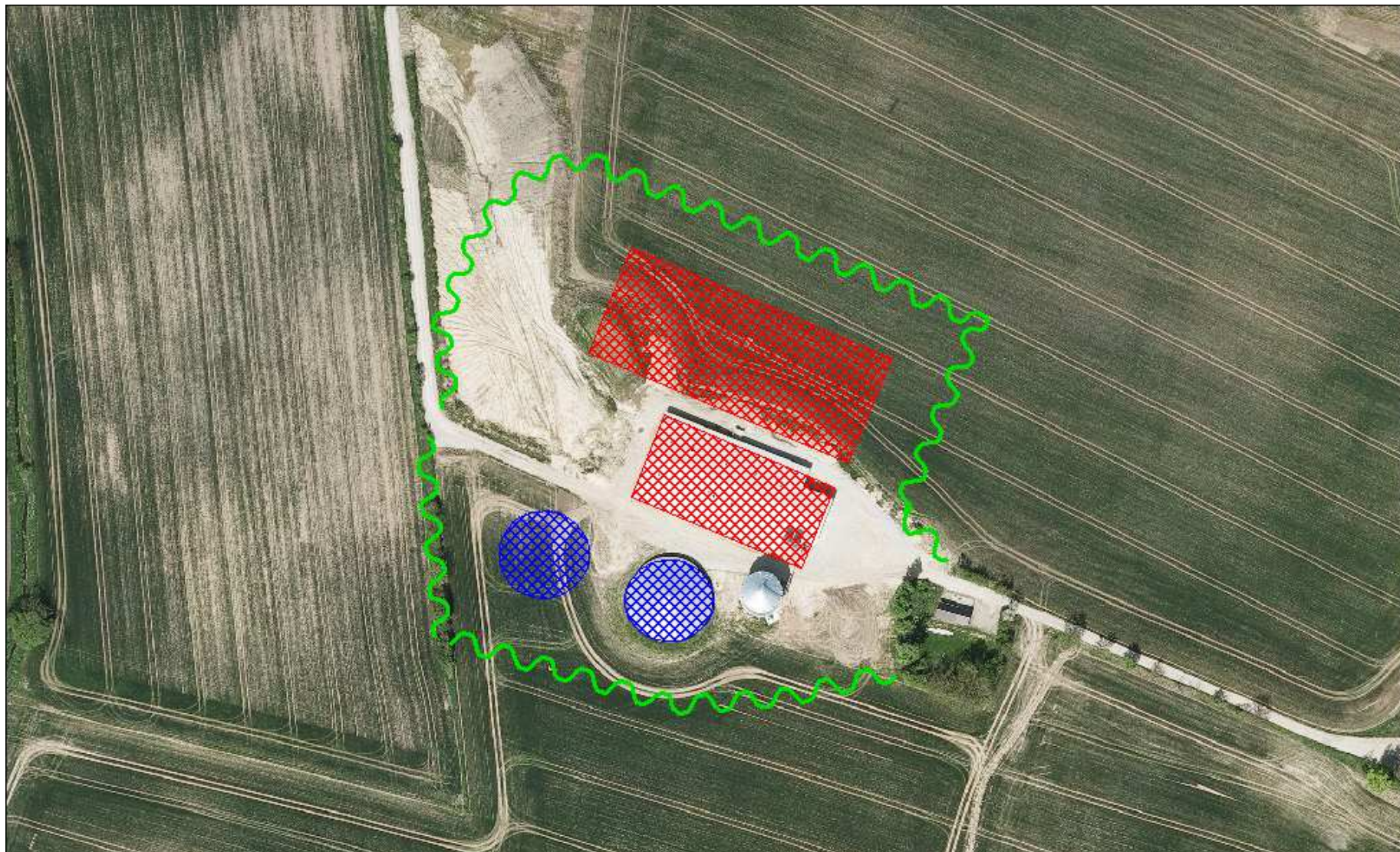


### Kortbilag 4 – Naturområder





## Kortbilag 5 – Afskærmende beplantning



Afskærmende beplantning markeret med grøn bølget streg.