



SKIVEKOMMUNE

Tillæg til miljøgodkendelse

meddelt til

DAN-ELEMENT A/S
Fabriksvej 9, 7800 Skive



Skive Kommune
Teknik, Miljø & Udvikling - Byg & Miljø - Miljø
Postboks 509
Rådhuspladsen 2
7800 Skive

20. august 2024

Stamdata - Virksomhed

Navn	DAN-ELEMENT A/S
Adresse	Fabriksvej 9, 7800 Skive
Telefon	97585222
Matr.nr.	1aa V. Lyby By, Lyby
CVR-nummer	10209781
P-nummer	1000036475
Listebetegnelse ¹	Bilag 2, B 202 Cementstøberier, betonstøberier (herunder betonelementfabrikker og betonvarefabrikker) samt betonblandere med en produktion på mere end eller lig med 20.000 tons pr. år

Kontaktperson

Navn	Jesper Sørensen
Adresse	Fabriksvej 12, 7800 Skive
Telefon	41122342
E-mail	js@danelement.dk

Ejendommens ejer

Navn	DAN ELEMENT EJENDOMME ApS
------	---------------------------

Sagsnummer og -behandler

Sagsnummer	GEO-2024-02241
Sagsbehandler	Stine Styrup Bang

Vigtige datoer

Meddelt dato	20. august 2024
Klagefrist	17. september 2024
Søgsmålsfrist	20. februar 2025

¹Jævnfør godkendelsesbekendtgørelsen: Miljøministeriets bekendtgørelse nr. 1083 af 9. august 2023 om godkendelse af listevirksomhed

Indhold

1. Ansøgning, eksisterende forhold og omfanget af afgørelsen	5
1.1 Ansøgning.....	5
1.2 Ejendommens eksisterende forhold.....	6
1.3 Omfanget af nærværende afgørelse	6
2. Vilkår.....	7
Generelt	7
Indretning og drift.....	7
Lavfrekvent støj og vibrationer	7
Affald	8
Egenkontrol.....	9
3. Miljøteknisk vurdering og begrundelse for vilkår.....	9
3.1 Virksomhedens lokalisering.....	9
Natura 2000-områder - internationale naturbeskyttelsesområder og strengt beskyttede arter.....	9
Plangrundlaget.....	11
Til- og frakørsel.....	14
Spildevandsplan - kloakeringsstatus.....	15
Grundvandsinteresser	16
3.2 Begrundelse for vilkår.....	17
Væsentligste miljøpåvirkninger og samlet vurdering.....	17
Risikovirksomhed.....	17
Vurdering af listepunkt og godkendelsespligt	17
Standardvilkår	18
Bedste tilgængelige teknik (BAT).....	18
3.3 Fastlæggelse af vilkår	19
Generelt	19
Indretning og drift.....	19
Luftforurening	20
Støj	20
Lavfrekvent støj og vibrationer	24
Affald	25
Egenkontrol, driftsjournal.....	26

4. Høring.....	26
4.1 Høringsbemærkninger til udkast til afgørelse om godkendelse	26
5. Lovgivning.....	27
5.1 Godkendelses- og tilsynsmyndighed	27
5.2 Afgørelse om miljøgodkendelse	27
5.3 Afgørelser vedrørende spildevand.....	29
5.4 Anden lovgivning	30
6. Klage- og søgsmålsvejledning	30
6.1 Klagevejledning.....	30
6.2 Opsættende virkning.....	31
6.3 Søgsmålsvejledning.....	31
7. Offentliggørelse	31
8. Aktindsigt.....	31
9. Liste over modtagere af kopi af godkendelsen	31
10. Bilagsliste.....	32

1. Ansøgning, eksisterende forhold og omfanget af afgørelsen

1.1 Ansøgning

Kort beskrivelse af det ansøgte

Dansk Miljørådgivning A/S har på vegne af DAN-ELEMENT A/S den 9. maj 2024 søgt om et tillæg til den eksisterende miljøgodkendelse efter miljøbeskyttelseslovens² kapitel 5, § 33, stk. 1. Virksomheden har en gældende miljøgodkendelse fra 14. juli 2016 til aktiviteter på Fabriksvej 12, 7800 Skive. Der sker ingen ændringer af aktiviteterne på Fabriksvej 12 i forbindelse med tillægget. Ansøgningsmaterialet ses i bilag 1.

Ansøgningen vedrører udvidelse af DAN-ELEMENT A/S sin produktion af betonsøjler, og i den forbindelse opførelse af en ny hal på Fabriksvej 9, 7800 Skive til støbning og hærkning af armerede betonsøjler.

Baggrunden for udvidelsen kommer fra øget efterspørgsel af betonsøjler til et byggeprojekt.

Hallen etableres med vægge til to sider og to åbne sider til omgivelserne. I hallen etableres to formborde til støbning og hærkning. Begge formborde bliver placeret på et fundament, som har til formål at sørge for, at forme står 100 % vandret.

Produktion af søjlerne skal foregå i stålforme. Armering til søjlerne leveres fra ekstern producent og lægges direkte i formene, hvorefter betonen bliver hældt i formene. Betonen kommer færdigblandet fra virksomhedens egen betonproduktion på Fabriksvej 12, og køres med diesel-truck fra betonproduktion på Fabriksvej 12 til processen med støbning og hærkning på Fabriksvej 9. Efter at betonen er hærdet, bliver søjlerne afformet med en reachstacker, hvorefter de bliver lagt på lager, indtil de transporteres videre til byggeprojekter. Lageret, som betonsøjlerne opbevares på, er udendørs.

Ansøgningen vedrører, at der skal anvendes 5.060 m³ beton fra Fabriksvej 12 til produktionen på Fabriksvej 9. Virksomheden forventer ikke, at produktionen af betonsøjlerne vil medføre et øget forbrug af råvarer, der ikke allerede er omfattet af den eksisterende miljøgodkendelse. Armeringen, som kommer fra ekstern leverandør, vurderes at udgøre en modtagelse på 25-30 læs i alt til det ansøgte projekt.

Der etableres ikke oplag af hjælpestoffer og affald på Fabriksvej 9 og der vil ikke foregå vask eller rengøring af materiel eller betonelementer.

Det samlede ansøgningsmateriale er listet her:

- Ansøgning om tillæg til miljøgodkendelse via Byg & Miljø (9. maj 2024).
- Fremsendelse af supplerende oplysninger vedr. kapacitet og luft/støv (23. maj 2024).

Der er desuden søgt efter miljøbeskyttelseslovens § 33, stk. 2 om tilladelse til at påbegynde bygge- og anlægsarbejder førend, at der er meddelt miljøgodkendelse. Denne tilladelse er meddelt af Skive Kommune den 31. maj 2024.

² Miljøministeriets lovbekendtgørelse nr. 48 af 12. januar 2024 med senere ændringer af lov om miljøbeskyttelse

1.2 Ejendommens eksisterende forhold

De eksisterende forhold på ejendommene Fabriksvej 12 og Fabriksvej 9

DAN-ELEMENT A/S producerer blandt andet specialfremstillede betonelementer til byggebranchen på adressen Fabriksvej 12, 7800 Skive, matr. 1g V. Lyby By, Lyby og ansøger om at udvide produktionen af betonsøjler på Fabriksvej 9, 7800 Skive, matr. 1aa V. Lyby By, Lyby. Ejendommen matr. 1aa V. Lyby By, Lyby benyttes i forvejen af DAN-ELEMENT A/S som oplagsplads af færdigproducerede betonelementer.

Eksisterende og tidligere meddelte godkendelser og spildevandstilladelser

De eksisterende forhold på ejendommen Fabriksvej 12, 7800 Skive er reguleret ved følgende miljøgodkendelser og spildevandstilladelser:

30. december 1987 – Skive Kommune meddeler tilslutningstilladelse

Tilladelsen omfatter tilslutning af industrispildevand til spildevandsforsyningens spildevandsanlæg med vilkår for tilslutning af spildevand fra vask af virksomhedens udstyr.

Skive Kommune har i marts 2024 indskærpet, at virksomheden skal ansøge om ny tilslutningstilladelse.

14. juli 2016 – Skive Kommune meddeler miljøgodkendelse

Godkendelsen omfatter udvidelse af virksomhedens produktionen op til 50.000 tons pr. år (og dermed godkendelsespligtig). Formålet med udvidelsen, udover øget produktion, er fremstilling af større betonelementer over 25 tons.

Godkendelsen er meddelt efter de for listepunktet dagældende standardvilkår³.

1.3 Omfanget af nærværende afgørelse

Afgørelsen omfatter

Denne afgørelse omfatter et tillæg til eksisterende miljøgodkendelse fra 14. juli 2016, meddelt med hjemmel i miljøbeskyttelseslovens § 33, stk. 1, af de ansøgte udvidelser på Fabriksvej 9, 7800 Skive, matr. 1aa V. Lyby By, Lyby som nærmere beskrevet i afsnit 1.1.

Afgørelsen omfatter miljøgodkendelse af udvidelse af produktion af betonsøjler, idet udvidelserne sker til de eksisterende miljøgodkendte aktiviteter hos DAN-ELEMENT A/S på ejendommen beliggende Fabriksvej 12, 7800 Skive, matr. 1g V. Lyby By, Lyby.

Det er en forudsætning for godkendelsen, at de vilkår, der er anført i den eksisterende miljøgodkendelse fra 14. juli 2016 samt dem der er beskrevet nedenfor, overholdes straks. De nedenfor meddelte vilkår er således gældende sammen med vilkår i den eksisterende miljøgodkendelse.

³ Jf. standardvilkårsbekendtgørelsen: Miljøministeriets bekendtgørelse nr. 519 af 27. maj 2016 (historisk)

2. Vilkår

Skive Kommune godkender det ansøgte på følgende vilkår:

Generelt

1. Godkendelsen omfatter de ansøgte udvidelser/ændringer på Fabriksvej 9, 7800 Skive til de nuværende aktiviteter på Fabriksvej 12, 7800 Skive.

Godkendelsen omfatter således:

- a) Produktion (støbning og hærdning) af betonsøjler.
 - b) Intern kørsel af betonblanding fra Fabriksvej 12 til Fabriksvej 9, via Fabriksvej.
 - c) Kørsel med lastbiler til/fra Fabriksvej 9, som kan forekomme hele døgnet.
2. Den driftsansvarlige skal underrette kommunen før anlægget på Fabriksvej 9, omfattet af dette tillæg:
 - a) Helt eller delvist skifter driftsherre, herunder når virksomheden helt eller delvist overdrages, udlejes eller bortforpagtes.
 - b) Indstiller driften i en længere periode eller permanent.
 - c) Genoptager driften efter den har været indstillet en længere periode dog mindre end 3 år.

Orienteringen skal være skriftlig og skal fremsendes før, ændringerne indtræder.

3. Vilkår i tidligere meddelte miljøgodkendelse dateret 14. juli 2016 gælder fortsat i det omfang, de ikke erstattes ved nedenstående vilkår.
4. Der skal til enhver tid forefindes et eksemplar af nærværende afgørelse på virksomheden. Den ansvarlige for driften og driftspersonalet skal være bekendt med afgørelsens vilkår.

Indretning og drift

5. Til- og frakørsel til Fabriksvej 9 skal foregå via Fabriksvej.

Lavfrekvent støj og vibrationer

6. Virksomhedens bidrag til lavfrekvent støj målt indendørs i bygninger udenfor egen matrikel må ikke overskride følgende værdier:

Tabel 1. Grænseværdierne er angivet i dB (re. 20µPa). Støjgrænserne gælder for det ækvivalente, kontante niveau over et måletidsrum på 10 minutter, hvor støjen er kraftigst.

Anvendelse		Lavfrekvens støj A-vægtet lydniveauer (10-160 Hz), dB
Beboelsesrum, herunder i børneinst. og lignende	Aften/nat (kl. 18-06)	20
	Dag (kl. 06-18)	25
Kontorer, undervisningslokaler og andre lignende støjfølsomme rum		30
Øvrige rum i virksomheder		35

7. Virksomhedens bidrag til vibrationer målt indendørs i bygninger udenfor egen matrikel, må ikke overskride følgende værdier:

Tabel 2. Grænseværdier for vibrationer, dB re 10⁻⁶ m/s². Vibrationsgrænserne gælder for det maksimale KB-vægtede accelerationsniveau med tidsvægtning S.

Anvendelse	Vægtet accelerationsniveau, L _{aw} i dB
Boliger i boligområder (hele døgnet) Boliger i blandet bolig/erhvervsområde kl. 18-07 Børneinstitutioner og lignende	75
Boliger i blandet bolig/erhvervsområde kl. 07-18 Kontorer, undervisningslokaler, o.l.	80
Erhvervsbebyggelse	85

Bidraget måles som det maksimale KB-vægtede accelerationsniveau, L_{aw} i dB re. 10⁻⁶ m/s² med integrationstid på 2 sek. Vibrationsbidraget måles i det mest belastede punkt i bygningen. Grænseværdien anses for overholdt, hvis bidraget målt i terræn eller bygningsfundament er 15 dB lavere end tabellens værdier.

Affald

8. Uhærdnet beton, som spildes internt på ejendommen Fabriksvej 9 eller under transport mellem Fabriksvej 12 og Fabriksvej 9, skal opsamles og genanvendes.

Jord og grundvand

9. Oplag af hjælpestoffer, slipmidler og øvrige produkter skal opbevares i egnede beholdere, som skal placeres på en oplagsplads med tæt belægning uden afløb og beskyttet mod vejrlig. Oplagspladsen skal være indrettet således, at spild kan holdes inden for et afgrænset område og

uden mulighed for afløb til jord, grundvand, overfladevand og kloak. Området skal kunne rumme indholdet af den største opbevaringsenhed i området.

Egenkontrol

10. Tilsynsmyndigheden kan bestemme, at virksomheden skal dokumentere, at støjgrænserne i vilkår 6 samt vilkår 7 for vibrationer er overholdt for virksomhedens samlede miljøgodkendelsespligtige aktiviteter.

Støjdokumentationen skal gentages, når tilsynsmyndigheden finder det påkrævet. Hvis støjgrænserne er overholdt, kan der kun kræves én årlig støjbestemmelse. Udgifter hertil afholdes af virksomheden.

Dokumentationen skal senest 3 måneder efter, at kravet er fremsat, tilsendes tilsynsmyndigheden sammen med oplysninger om driftsforholdene under målingen.

11. Virksomhedens lavfrekvente støj og/eller vibrationer skal dokumenteres ved måling og/eller beregning efter de til enhver tid gældende vejledninger fra Miljøstyrelsen.

Målingerne skal foretages, når virksomheden er i fuld drift eller efter anden aftale med tilsynsmyndigheden. Dokumentationen skal udføres af et målefirma, som er akkrediteret af DANAK eller godkendt af Miljøstyrelsen til "Miljømåling - Ekstern støj".

12. Såfremt målingerne/beregningerne viser, at grænseværdierne overskrides, skal virksomheden sikre afhjælpende foranstaltninger og ved fornyede målinger/beregninger dokumentere, at grænseværdierne overholdes jf. vilkår 6 og 7.

3. Miljøteknisk vurdering og begrundelse for vilkår

3.1 Virksomhedens lokalisering

Natura 2000-områder - internationale naturbeskyttelsesområder og strengt beskyttede arter

Natura 2000-områder

Fuglebeskyttelsesdirektivet⁴ og habitatdirektivet⁵ indeholder fælles EU-regler for naturbeskyttelse. Direktiverne pålægger blandt andet medlemslandene at udpege og beskytte levesteder samt yngle- og rasteområder for fugle (fuglebeskyttelsesområder) samt truede naturtyper og plante- og dyrearter

⁴ Rådets direktiv nummer 79/409/EØF af 2. april 1979 med senere ændringer om beskyttelse af vilde fugle

⁵ Rådets direktiv 92/43/EØF af 21. maj 1992 med senere ændringer om bevaring af naturtyper samt vilde dyr og planter

(habitatområder). Samlet betegnes disse som internationale naturbeskyttelsesområder eller Natura 2000-områder.

Ramsarområder er vådområder med rigt fugleliv og så mange vandfugle, at de har international betydning. Ramsarområderne er udpeget i henhold til Ramsarkonventionen⁶. Alle de danske Ramsarområder indgår i EF-fuglebeskyttelsesområder og er derfor også en del af Natura 2000-netværket.

I forbindelse med administrationen af miljøbeskyttelseslovens § 33, stk. 1, skal kommunen vurdere, hvorvidt et projekt i sig selv eller i forbindelse med andre planer og projekter kan påvirke et Natura 2000-område væsentligt, jævnfør § 6, jævnfør § 7, stk. 6, nr. 6, i habitatbekendtgørelsen⁷.

Projektområdet er ikke beliggende indenfor Natura 2000-områder.

Nærmeste Natura 2000-områder findes i afstand af cirka:

- 8 km mod syd – habitatområde "Karup Å",
- 10 km mod øst – fuglebeskyttelsesområde "Lovns Bredning" og habitatområde "Lovns Bredning, Hjarbæk Fjord og Skals, Simsted og Nørre Ådal, Skravad Bæk",
- 13 km mod sydvest – habitatområde "Sønder Lem Vig og Geddal Strandenge",
- 16 km mod nord – habitatområde "Risum Enge og Selde Vig", og
- 17 km mod vest – habitatområde "Kås Hoved".

Nærmeste Natura 2000-område er således engområderne omkring Karup Å udløbet i Skive Fjord cirka 8 km syd for lokaliteten. Det er Skive Kommunes vurdering, at det ansøgte ikke vil påvirke et Natura 2000-område væsentligt, idet den ansøgte aktivitet ikke vil medføre en væsentlig miljøpåvirkning i omgivelserne af lokaliteten.

Bilag IV-arter

En række arter er strengt beskyttelseskrævende jævnfør habitatdirektivets bilag IV, der omfatter både dyr og planter. Beskyttelsen af arter handler blandt andet om at sikre arterne mod at blive efterstræbt, men også at sikre, at arternes yngle- og rasteområder ikke beskadiges eller ødelægges. Ligeledes må der ikke ske ødelæggelse af de plantearter (i alle livsstadier), som er optaget i habitatdirektivets bilag IV.

⁶ Udenrigsministeriets internationale bekendtgørelse (BKI) nr. 55 af 11. august 1987 med senere ændring* af ændringsprotokol af 3. december 1982 til Ramsar-konventionen af 2. februar 1971 om vådområder af international betydning, navnlig som levesteder for vandfugle

⁷ Miljøministeriets bekendtgørelse nr. 1098 af 21. august 2023 om udpegning og administration af internationale naturbeskyttelsesområder samt beskyttelse af visse arter

Beskyttelsen kan kun fraviges i helt særlige tilfælde. Det er derfor nødvendigt at vurdere, om byggeri og aktiviteter i projektområdet vil medføre ødelæggelse af yngle- og rasteområder for bilag IV dyrearter, væsentlig dødelighed i lokale bestande eller beskadigelse af beskyttede planter.

I forbindelse med administrationen af miljøbeskyttelseslovens § 33, stk. 1, skal kommunen sikre, at yngle- og rasteområder for arter på habitatdirektivets bilag IV ikke beskadiges eller ødelægges, jævnfør § 10 i habitatbekendtgørelsen.

Der er ikke registreret habitater for bilag IV arter i området, og de antages ikke at forekomme. Det ansøgte vurderes heller ikke at kunne påvirke bilag IV arter negativt, da det ansøgte, ikke indebærer væsentlig forøget forurening ud over de vejledende grænseværdier, og der ikke er konstateret bilag IV arter i den nærmeste omegn.

Skive Kommune vurderer, at det ansøgte ikke vil beskadige eller ødelægge yngle- og rasteområder i det naturlige udbredelsesområde for dyrearter, der er optaget i habitatdirektivets bilag IV, litra a) eller ødelægge plantearter, der er optaget i habitatdirektivets bilag IV litra b).

§ 3 beskyttet natur

§ 3-områder er områder, der er beskyttet efter naturbeskyttelseslovens⁸ § 3. Områderne omfatter: søer, moser, ferske enge, strandenge, heder, overdrev og vandløb. Områderne kan blive omfattet af beskyttelsen, når de enkeltvist eller i sammenhæng med andre naturtyper arealmæssigt udgør minimum 2.500 kvadratmeter. Søer er dog beskyttede, når de er minimum 100 kvadratmeter. Beskyttede vandløb er særligt udpegede, og beskyttelsen er her ikke betinget af et arealkrav. Der er ikke registreret § 3 beskyttet natur eller beskyttelseslinjer indenfor ejendommens skel.

Cirka 140 meter øst for ejendommens skel befinder sig det nærmeste § 3 beskyttede regnvandsbassin. Cirka 550 meter nord for ejendommens skel findes en mindre § 3 beskyttet sø.

Projektet vurderes ikke at have stor påvirkning af vådområder, idet de ansøgte aktiviteter ikke vil medføre en væsentlig miljøpåvirkning. Det vurderes derfor, at det ansøgte ikke påvirker den omgivende natur, eksempelvis med betydende mængder kvælstofnedfald, udledninger, eller på anden vis.

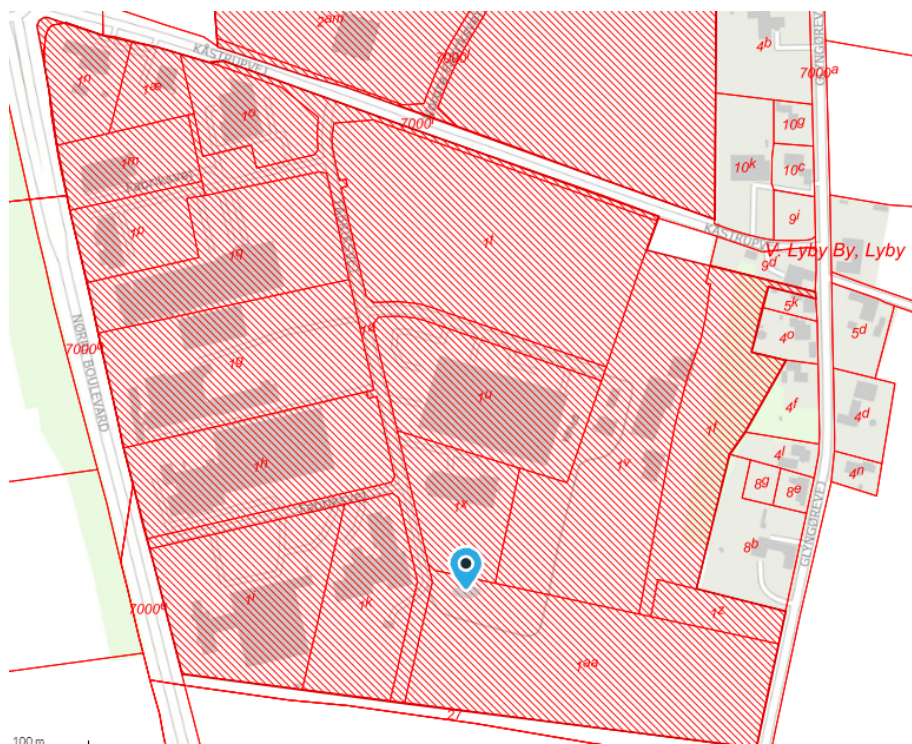
Plangrundlaget

Det ansøgte sker i tilknytning til den eksisterende betonfabrik DAN-ELEMENTA/S, hvor det ansøgte er omfattet af følgende:

Zonestatus

Lokaliteten for det ansøgte omfattes af et område, der er udlagt til byzone, se Figur 1.

⁸ Miljøministeriets lovbekendtgørelse nr. 1392 af 4. oktober 2022 med senere ændringer af lov om naturbeskyttelse



Figur 1. Afgrænsningen af byzoneområder på ejendommen matr. 1aa V. Lyby By, Lyby. Byzonearealer er angivet med rød skravering. Kilde: Danmarks Arealinformation.

Kommuneplan

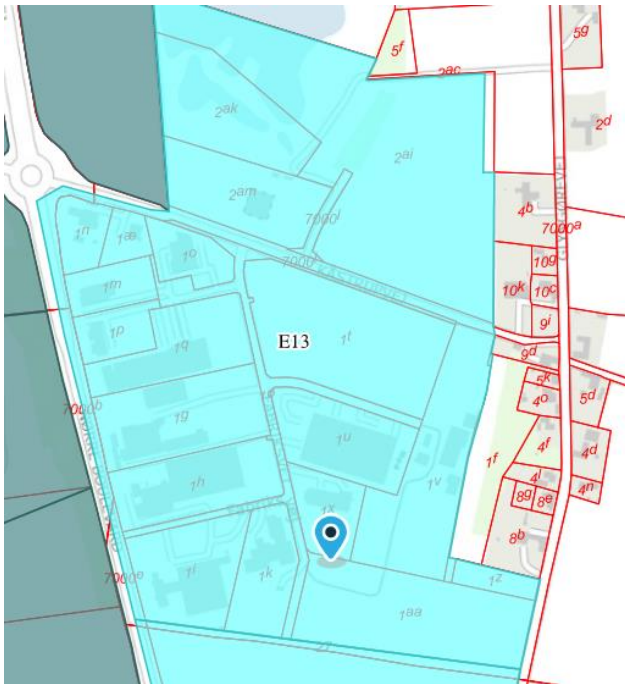
Kommuneplanrammeområde E13

Ejendommen omfattes af et i kommuneplanen⁹ fastlagt rammeområde E13 "Erhvervsområde", se Figur 2, med generel anvendelse til erhvervsområde og specifik anvendelse angivet som erhvervsområde, tung industri. Områdets anvendelse fastlægges til erhvervsformål og kategoriseres som egentligt erhvervsområde.

Miljøklassen, jævnfør Håndbog om miljø og planlægning¹⁰, fastsættes i rammeområdet til 3-6.

⁹ Skive Kommune Kommuneplan 2020-2032, vedtaget af Skive Byråd den 17. december 2019

¹⁰ Miljøministeriets Håndbog om Miljø og Planlægning - boliger og erhverv i byerne, november 2004



Figur 2. Gældende kommuneplanrammeområde E13 for ejendommen matr. 1aa V. Lyby By, Lyby. Kilde: Danmarks Arealinformation.

Lokalplan

Lokalplan nr. 97

Projektet sker indenfor området, der er omfattet af Lokalplan nr. 97 "Erhvervsområde i V. Lyby – 4. etape" vedtaget i 1999, se Figur 3.



Figur 3. Gældende lokalplan L97 for ejendommen matr. 1aa V. Lyby By, Lyby. Kilde: Danmarks Arealinformation.

Lokalplanen har til formål:

- at sikre en fortsat erhvervsudvikling i området ved V. Lyby,
- at fastsætte bestemmelser mht. bebyggelse, vejanlæg, beplantning mv., så områdets attraktive karakter fastholdes.

Projektet omfattes af lokalplanen, der må anvendes til erhvervsmål, dog ikke detailhandel.

Det ansøgte vurderes således værende i overensstemmelse med bestemmelserne i eksisterende lokalplan L97, og vil ikke kræve vedtagelse af ny lokalplan.

Skive Kommune har den 7. maj 2024 meddelt dispensation fra lokalplanens §6.3 til at opføre halbygningen med en bygningshøjde på op til 14,0 meter. Dispensationen er givet i henhold til planlovens¹¹ § 19.

Samlet vurdering af plangrundlaget

Skive Kommune vurderer, at det ansøgte kan rummes indenfor det eksisterende plangrundlag for området.

Til- og frakørsel

Til- og frakørsel, både til/fra Fabriksvej 12 og Fabriksvej 9, sker via den i erhvervsområdet anlagte offentlige vej Fabriksvej. Den offentlige adgangsvej, som der køres på, er belagt med asfalt fra Fabriksvej 12 til matrikelskel på Fabriksvej 9. Virksomheden oplyser, at køreunderlaget på interne køreveje på Fabriksvej 9 er blevet cementstabiliseret.

Færdigblandet beton køres fra virksomhedens produktion på Fabriksvej 12 til Fabriksvej 9 med truck. Betonen skal bruges til at hælde i forme til produktion af søjler.

Armeringen til søjlerne leveres på lastbiler, og det antages, at der bliver modtaget 25-30 læs i alt til dette projekt.

Der skal til én søjle bruges ca. 24 læs beton, og der skal i alt produceres 112 søjler i varierende størrelse. Virksomheden skønner, at der ca. skal transporteres 2.300 læs tilsvarende 5.060 m³ med beton fra Fabriksvej 12 til Fabriksvej 9. Internt på virksomheden lægges de færdige elementer på lager med en reachstacker.

Ansøger oplyser, at virksomheden på Fabriksvej 9 vil arbejde, det vil sige støbe søjler, i samme rytme som på Fabriksvej 12, hvilket er i døgndrift fra mandag til fredag.

¹¹ By-, Land- og Kirkeministeriets bekendtgørelse nr. 223 af 01. marts 2024 om lov om planlægning

Søjlerne fragtes fra virksomhedens lager til ekstern byggeplads på lastbiler. Virksomheden vurderer, at der skal bortfragtes 112 søjler i alt. Grundet størrelsen af søjlerne, er transporterne underlagt spærretid, og dermed sker transporten kun i nattetimerne.

Skive Kommune vurderer, at til- og frakørsel med det ansøgte ikke vil skabe støjgener for den nærmeste bolig i åbent land og nærmeste boligområde som er beliggende hhv. 150 og 170 meter nordøst fra den del af Fabriksvej 9, hvor virksomheden har aktivitet. Støjgrænserne og egenkontrol heraf fremgår af eksisterende vilkår i miljøgodkendelsen fra 2016 og er også gældende for aktiviteterne på Fabriksvej 9. Der vurderes, at de fastsatte grænseværdier for støj i den eksisterende miljøgodkendelse fra 2016, vil kunne efterkommes for de samlede aktiviteter på Fabriksvej 12 og Fabriksvej 9.

Spildevandsplan - kloakeringsstatus

Fabriksvej 9, 7800 Skive er ifølge Danmarks Arealinformation beliggende i et i Skive Kommunes spildevandsplan¹² vedtaget kloakopland, ikrafttræden 29. juni 2023, med planlagt separatkloakering.

Af Skive Kommunes spildevandsplan fremgår ved søgning via "Hvad gælder på min ejendom?" følgende om det for ejendommen gældende spildevandsopland, oplandsnummer 6003P, se Figur 4:

Oplysninger om området (6003P – se figur 4):

Ændringen er planlagt til 2034. Området er planlagt til at blive separatkloakeret. Det vil sige, at der fremover vil blive lagt to kloakledninger i vejen. Den ene er til spildevand og den anden er til regnvand. Det betyder også, at der på din ejendom fremover vil være én stikledning til spildevand og én stikledning til regnvand. Du skal tilslutte dit spildevand til spildevandsledningen og dit tag- og overfladevand skal tilsluttes regnvandsledningen. Ønsker du selv at håndtere dit tag- og overfladevand på din egen grund - f.eks. ved nedsivning i faskine - er du velkommen til at søge om dette.

Desuden er en mindre del af Fabriksvej 9, en del af spildevandsopland, oplandsnummer 6009, hvor det fremgår følgende:

Oplysninger om området (6009 – se figur 4):

Området din ejendom ligger i er Separatkloakeret. Det vil sige, at der er lagt to kloakledninger i vejen. Den ene er til spildevand og den anden er til regnvand. Det betyder også, at der er ført to stikledninger ind til din grund - en til spildevand og en til regnvand. Hvis du ikke allerede har gjort det, skal du tilslutte din ejendoms spildevand til spildevandsstikket og dit tag- og overfladevand til regnvandsstikket. Derefter skal kommunen have en færdigmelding. Ønsker du selv at håndtere dit tag- og overfladevand på din egen grund - f.eks. ved nedsivning i faskine - er du velkommen til at søge om dette. Der er på nuværende tidspunkt ikke planlagt ændringer i kloaksystemet i det område din ejendom ligger i.

¹² Skive Kommune Spildevandsplan 2023-2034

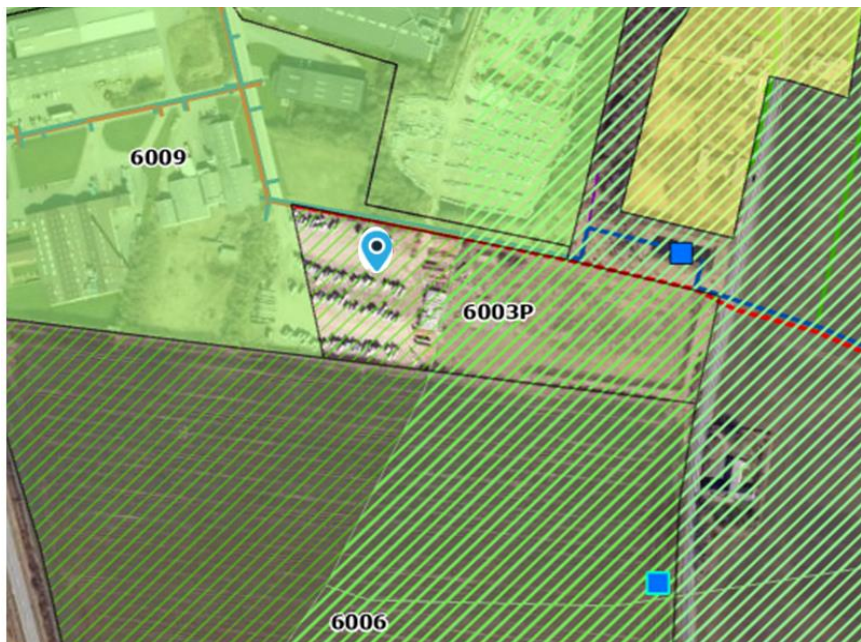
I BBR er der ikke registreret oplysninger om vand- og afløbsforhold på grunden.

Ansøger har ansøgt om nedsivningstilladelse til Fabriksvej 9, 7800 Skive. Skive Kommune har modtaget ansøgningen.

Skive Kommunes vurdering:

Samlet vurderes spildevandsplanen at foreskrive, at virksomheden kan planlægge at aflede overfladevand/regnvand til stikledning til regnvand, placeret i område 6009. Virksomheden har ansøgt om nedsivning af regnvand. Skive Kommune har modtaget ansøgningen.

Da virksomhedens aktiviteter på Fabriksvej 9 ikke vil genere spildevand, er spildevandsforhold ift. Dette uden betydning og uændret ift. de eksisterende forhold for virksomhedens samlede aktiviteter.



Figur 4. Matr.nr. 1aa V. Lyby By, Lyby og vedtagne kloakplande, jævnfør Skive Kommunes spildevandsplan. Kilde: Spildevandsplan 2023-2034 - Kort.

Grundvandsinteresser

Ejendommen Fabriksvej 9 er beliggende i et område med **drikkevandsinteresser** (OD) og udenfor indvindingsoplande, herunder følsomme indvindingsområder og indsatsområder.

3.2 Begrundelse for vilkår

Væsentligste miljøpåvirkninger og samlet vurdering

De væsentligste miljøpåvirkninger af det ansøgte

De væsentligste potentielle miljøpåvirkninger ved udvidelse af produktion af betonelementer vurderes af Skive Kommune at kunne være:

- Støj, primært ved til- og frakørsel og intern transport.
- Lavfrekvent støj og vibrationer ved støbning af betonelementer
- Diffuse støvemissioner ved intern kørsel.
- Risiko for forurening af jord og grundvand ved et evt. spild fra støbeforme.
- Spild af uhærdnet beton ved intern transport.

Samlet vurdering af det ansøgte

På grundlag af oplysningerne i ansøgningen har Skive Kommune samlet vurderet, at etablering og drift af det ansøgte - det vil sige udvidelse af produktion af betonsøjler i nyopført hal til produktion ved støbning og hældning på Fabriksvej 9, kan ske uden væsentlig påvirkning af miljøet, når driften sker i overensstemmelse med vilkårene i denne godkendelse, samt i miljøgodkendelsen fra 2016. Skive Kommune finder, at det ansøgte kan imødekommes, idet virksomheden:

- Har truffet de nødvendige foranstaltninger til at forebygge og begrænse forureningen ved anvendelse af den bedst tilgængelige teknik (BAT), og
- I øvrigt kan drives på stedet uden at påføre omgivelserne forurening, som er uforenelig med hensynet til omgivelsernes sårbarhed og kvalitet.

Risikovirksomhed

Det ansøgte er ikke omfattet af risikobekendtgørelsen¹³.

Vurdering af listepunkt og godkendelsespligt

Den eksisterende virksomhed på Fabriksvej 12 er omfattet af godkendelsesbekendtgørelsens bilag 2 med følgende aktivitet:

B 202 Cementstøberier, betonstøberier (herunder betonelementfabrikker og betonvarefabrikker) samt betonblanderier med en produktion på mere end eller lig med 20.000 tons pr. år.

¹³ Miljøministeriets bekendtgørelse nr. 372 af 25. april 2016 om kontrol med risikoen for større uheld med farlige stoffer

Det ansøgte på Fabriksvej 9 er omfattet af det samme listepunkt B 202, som virksomhedens aktiviteter på Fabriksvej 12, og ændrer derfor ikke på, hvilke godkendelsespligtigt listepunkt den samlede virksomhed er omfattet af.

Standardvilkår

Virksomheder omfattet af godkendelsesbekendtgørelsens bilag 2 listepunkt B 202, er omfattet af standardvilkår jævnfør standardvilkårsbekendtgørelsen¹⁴. Relevante standardvilkår lægges derfor til grund for afgørelsen.

Bedste tilgængelige teknik (BAT)

BAT betyder den bedste tilgængelige teknik og handler om de teknikker, som giver den bedste miljøperformance for virksomheden samtidig med, at der tages hensyn til økonomi og teknisk gennemførlighed.

Virksomheden er ikke omfattet som bilag 1-virksomhed, har ikke et hovedlistepunkt¹⁵, og er dermed ikke omfattet af en branchespecifik BAT-konklusion eller tværgående BREF-dokument.

Som bilag 2 virksomhed omfattet af standardvilkår anses standardvilkårene fastsat med baggrund i BAT, og betragtes dermed som værende BAT.

Virksomheden har i sin ansøgning om tillæg til miljøgodkendelse for udvidelse af produktionen på Fabriksvej 9 informeret om, at støbepormene, som skal anvendes, består af jern. Virksomheden har prioriteret jern over træ, da jern giver længere holdbarhed til støbepormene, samt at jern vurderes at have et større genanvendelsespotentiale. Støbepormene bliver sendt til skrot hos en godkendt modtager, når alle søjler er færdigstøbt. Her bliver støbepormene skåret op og genanvendt.

Det vurderes, at der kan forekomme spild af uhardnet beton i forbindelse med transport mellem virksomhedens produktion på Fabriksvej 12 og Fabriksvej 9, samt ved intern transport på Fabriksvej 9. Der stilles derfor vilkår hertil om, at spildt beton skal opsamles og genanvendes.

Der anvendes ikke vand i forbindelse med processerne på Fabriksvej 9, hvorfor processerne med genanvendelse af vand er uændret i forhold til eksisterende miljøgodkendelse.

Skive Kommune vurderer på baggrund af det oplyste, at det ansøgte lever op til BAT.

¹⁴ Miljøministeriets bekendtgørelse nr. 2079 af 15. november 2021 om standardvilkår i godkendelse af listevirksomhed

¹⁵ Det listepunkt på bilag 1, der er det væsentligste i vurderingen af den samlede bilag 1-virksomhed

3.3 Fastlæggelse af vilkår

Nedenfor er vilkår, begrundelser og vurderinger nærmere gennemgået.

Generelt

For det ansøgte tillæg er der stillet vilkår til generelle forhold for at fastsætte omfanget af de aktiviteter, tillægget omhandler samt for at sikre hhv. kendskab til dette tillæg hos virksomheden, krav til orientering af myndigheden og forholdet til den eksisterende miljøgodkendelse.

Vilkår 1: Vilkåret sikrer tydelighed omkring hvilke aktiviteter, der er omfattet af dette tillæg til miljøgodkendelse.

Vilkår 2: Vilkåret sikrer, at tilsynsmyndigheden løbende holdes orienteret om virksomhedens ejerforhold, driftsstatus med videre. Vilkåret fastlægges med hjemmel i godkendelsesbekendtgørelsens § 22, stk. 1, nr. 12.

Vilkår 3: Vilkåret præciserer, at tidligere meddelte og gældende vilkår fortsat er gældende, medmindre de erstattes af vilkår i denne afgørelse.

Vilkår 4: Vilkåret fastlægger, at afgørelsen skal findes i virksomheden, og at relevant personale skal være bekendt med vilkårene og deres betydning og konsekvens således, at vilkårene sikres efterkommet.

Indretning og drift

Ansøger oplyser at til- og frakørsel til virksomheden vil foregå via Fabriksvej, og at der vil foregå intern transport med dieseltrucks mellem Fabriksvej 9 og Fabriksvej 12 med betonblandinger.

Kørsel med lastbiler kan foregå hele døgnet, altså også i natperioden, men vil udelukkende foregå via Fabriksvej.

Via ortofoto 2023 ses det, at der findes en intern kørselsvej mellem Fabriksvej 9 og Fabriksvej 3. Det er uvist, hvad den kørevej bruges til. Ved kørsel af denne vej vil der være risiko for støjgener ved nærmeste boliger om natten.

Ansøger oplyser i juli 2024 at virksomheden ikke vil anvende denne interne kørselsvej.

Skive Kommunes vurdering:

Vilkår 5: Skive Kommune vurderer, at der skal stilles vilkår til, at til- og frakørsel kun skal foregå via Fabriksvej for at sikre, at der ikke opstår støjgener i omgivelserne.

Vilkår 9: Skive Kommune vurderer, at der skal stilles vilkår til, at produkter med indhold af miljøfremmede stoffer, herunder slipmidler og hjælpestoffer, skal opbevares uden risiko for spild, da de ønskes oplagres på Fabriksvej 9. Produkterne skal opbevares i egnede beholdere, som skal placeres på en oplagsplads med tæt belægning uden afløb og beskyttet mod vejrlig. Oplagspladsen skal være indrettet således, at

spild kan holdes inden for et afgrænset område og uden mulighed for afløb til jord, grundvand, overfladevand og kloak. Området skal kunne rumme indholdet af den største opbevaringsenhed i området. Vilåret er stillet, da underlaget i hallen ikke er egnet til denne type oplag.

Luftforurening

Støv

Ansøger oplyser, at til- og frakørsel til Fabriksvej 9 vil foregå via Fabriksvej, som er belagt med asfalt. Intern transport af betonblandinger vil ske med truck mellem Fabriksvej 12 og Fabriksvej 9, hvor køreunderlaget internt på Fabriksvej 9 vil være cementstabiliseret. Hvis der opstår støv fra kørsel på cementstabiliseret underlag, vil der blive vandet på underlaget.

Ansøger oplyser, at de færdigstøbte betonelementer ikke vil støve i sig selv.

Skive Kommunes vurdering:

Det vurderes, at til- og frakørsel mellem virksomhedens produktion på Fabriksvej 12 og Fabriksvej 9 samt intern kørsel på Fabriksvej 9, kan give anledning til diffuse støvemissioner, særligt i forbindelse med den interne kørsel, da der ikke planlægges fast belægning internt på Fabriksvej 9.

Det vurderes, at de samlede diffuse støvkilder er reguleret ved de eksisterende vilkår 3.4.1 og 3.4.2 i miljøgodkendelsen fra 2016.

Støj

Ansøger oplyser, at primære støjkilder til Fabriksvej 9 vil stamme fra til- og frakørsel med lastbiler. Til og frakørsel sker i forbindelse med levering af beton fra produktionen på Fabriksvej 12, ved levering af armering og ved borttransport af færdige søjler.

Ansøger oplyser at til- og frakørsel med lastbiler udelukkende vil foregå via selve Fabriksvej og at eksisterende vej mellem Fabriksvej 9 og Fabriksvej 3 ikke vil blive brugt overhovedet.

Transport af betonblandinger mellem Fabriksvej 12 og 9 vil ske med dieseltrucks via Fabriksvej.

Derudover køres der internt på matriklen med maskiner, når de færdigstøbte søjler flyttes efter hærkning. Søjlerne lægges på det tilhørende udendørs lager, indtil de transporteres videre. Aktiviteter med maskiner og kørsel planlægges i størst muligt omfang, så der tages hensyn til naboerne.

Transport af færdige søjler sker om natten via Fabriksvej, da søjlerne grundet størrelsen (21*7m) er underlagt spærretid.

Skive Kommunes vurdering:

I den eksisterende miljøgodkendelse (2016) er der fastsat grænseværdier for støj fra virksomheden. I det følgende er det vurderet, om udvidelsen af de samlede miljøgodkendelsespligtige aktiviteter på virksomheden bør medføre ændringer i disse grænseværdier eller fastsættelse af supplerende vilkår ift. støj:

Miljøstyrelsen har fastsat vejledende grænseværdier for erhvervs- og industriområder med forbud mod generende virksomhed¹⁶:

Områdetype 2: Områder til almindelige erhvervs- og industrivirksomheder med forbud mod generende virksomhed. Den vejledende grænseværdi for støjbelastning af disse områder er 60 dB(A) døgnet rundt. Det vurderes, at der ikke nødvendigvis skal være fastlagt et forbud mod generende virksomhed i en lokalplan, for at et område tilhører denne områdtype.

Områdetype 3: Områdtype for boliger i åbent land – 15 m fra selve boligen. Den vejledende grænseværdi for støjbelastning af disse områder er 55 dB(A) i dagtimerne mandag til fredag (kl. 07-18) og lørdag (kl. 07-14), 45 dB(A) i aftentimerne mandag til fredag (kl. 18-22) og lørdag (kl. 14-22), samt søndag og helligdage (kl. 07-22), og 40 dB(A) i nattimerne alle dage fra kl. 22 til 07.

Områdetype 5: Områdtype for åben, lav boligbebyggelse. Den vejledende grænseværdi for støjbelastning af disse områder er 45 dB(A) i dagtimerne mandag til fredag (kl. 07 til 18) og lørdag (kl. 07-14), 40 dB(A) i aftentimerne mandag til fredag (kl. 18-22) og lørdag (kl. 14-22) samt søndag og helligdage (kl. 07-22), og 35 dB(A) i nattimerne alle dage fra kl. 22 til 07.

Ejendommen Fabriksvej 9, matr. 1aa V. Lyby By, Lyby, hvor den nye produktionshal er ansøgt beliggende, afgrænses i nærområdet udenfor eget skel af følgende erhvervsområder:

a) Kommuneplanrammeområder

De omkringliggende kommuneplanrammeområder T1, T2 og T13, er alle udlagt til tekniske formål, herunder blandt andet offentlige formål som deponeringsanlæg og solcelleanlæg. Rammeområderne E20 og E21 er begge erhvervsområder.

Kommuneplanrammeområderne ses af Figur 5.

¹⁶ Miljøstyrelsens Vejledning nr. 5, 1984, om ekstern støj fra virksomheder



Figur 5. Kommuneplanrammeområder i omegnen af Fabriksvej 9. Kilde: Danmarks Arealinformation.

b) Lokalplanområder

Lokalplan nr. 37, 21 og 39

Nord og øst for matriklen findes L39 fra 1987, L37 fra 1987 og L21 fra 1985, der alle er udlagt til erhvervsområde ved V. Lyby, etape 1-4.

I L37, L21 og L39 må ikke indrettes generende virksomhed. I L21 må der desuden placeres portnerboliger. Alene derfor kan det kun være et 60 dB-område. Miljøstyrelsens vejledende grænseværdi for støjbelastning af disse områder er derfor 60 dB(A) døgnet rundt.

Lokalplan nr. 133

Mod øst findes L133 fra 2002, udlagt til tekniske anlæg, genbrugsterminal og deponi. Lokalplanområdet er inddelt i 5 delområder.

- Delområde I må anvendes til genbrugsterminal med tilhørende funktioner, herunder behandling af bygge- og anlægsaffald.
- Delområde II må anvendes til genbrugsaktiviteter, deponi og perkolatbassin.
- Delområde III må anvendes til deponi.
- Delområde IV må anvendes genbrugsvirksomhed, samt sekundært til øvrige virksomheder.

- Delområde V må anvendes til jordbrugsformål. Delområdet blev i 2020 erstattet af lokalplan nr. 276 - Vindmøller og Solceller ved Greenlab, og er dermed ikke længer en del af Lokalplan nr. 133.

Det vurderes, at anvendelsesbestemmelserne for denne lokalplan giver mulighed for virksomheder og aktiviteter, der har vanskeligt ved at begrænse støjen (blandt andet deponi og behandling affald med videre). Miljøstyrelsens vejledende grænseværdi for støjbelastning af området er derfor 70 dB(A) døgnet rundt.

Lokalplan nr. 276

I afstand af ca. 250 meter øst for skel findes L276 fra 2020, udlagt til vindmøller og solceller.

Det vurderes, at anvendelsesbestemmelserne for denne lokalplan giver mulighed for virksomheder og aktiviteter, der naturligt svarer til områdetype 2 med en vejledende grænseværdi for støjbelastning af lokalplanens område på 60 dB(A) døgnet rundt.

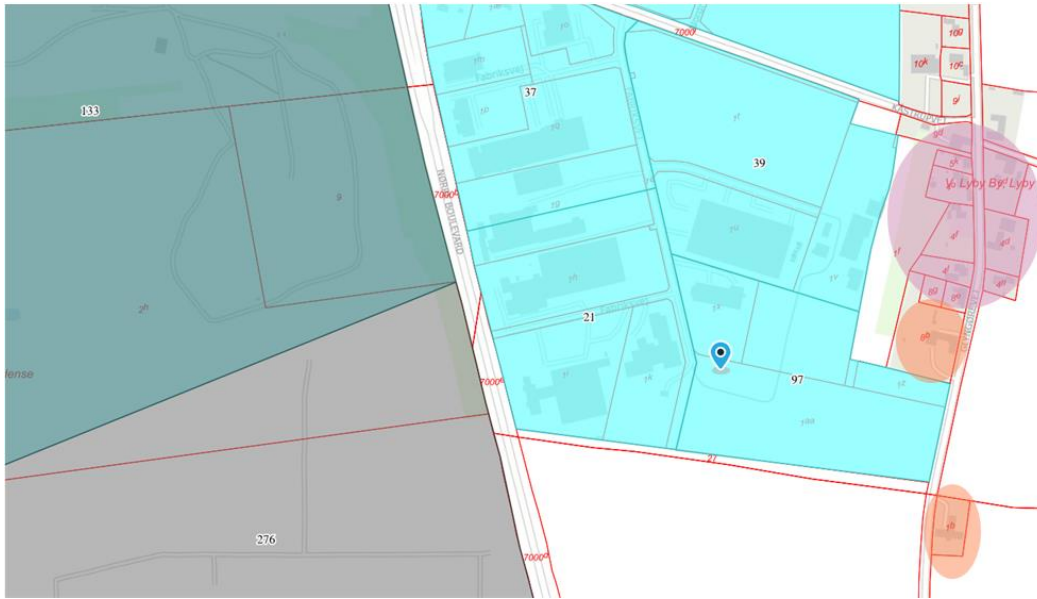
Lokalplanområderne ses af Figur 6.



Figur 6. Lokalplan- og lokalplanelandområder i omegnen af Fabriksvej 9. Kilde: Danmarks Arealinformation.

c) Boligområder

Cirka 170 meter mod nordøst langs Glyngørevej ligger der en samling af boliger (lilla skravering). Det vurderes, at området har karakter som et boligområde for åben og lav boligbebyggelse, mens boligerne (orange skravering) nordøst og syd for Fabriksvej 9 har karakter som boliger i åbent land. Støjgrænserne for boligområderne er angivet i miljøgodkendelsen fra 2016, og er fortsat gældende.



Figur 7. Boligområder (markeret med orange og lilla) udenfor kommuneplanramme- og lokalplanområder i omegnen af Fabriksvej 9. Kilde: Danmarks Arealinformation.

Skive Kommunes vurdering:

Ved den ansøgte udvidelse af virksomhedens produktion på Fabriksvej 9 vil afstanden fra fabriksområdet til boligområderne blive mindre. Fra det udvidede fabriksområde på Fabriksvej 9 til åben og lav boligbebyggelse er der ca. 170 meter, hvor det fra Fabriksvej 12 er ca. 320 meter. Samtidigt er der ca. 150 meter til boliger i åbent land fra fabriksområdet på Fabriksvej 9, hvor der fra Fabriksvej 12 er ca. 330 meter. Der vurderes, at det udvidede fabriksområde kommer tættere på boligbebyggelse, men at afstanden til boligerne er stor nok til, at de i miljøgodkendelsen fra 2016 meddelte grænseværdier for støjbelastning kan overholdes.

Støjvilkår 3.3.1, 3.3.2 og 3.3.3 fra den eksisterende miljøgodkendelse er derfor fortsat gældende, ved udvidelse af virksomhedens miljøgodkendelsespligtige aktiviteter og ved meddelelse af dette tillæg. Der stilles derfor ikke yderligere vilkår til støj i dette tillæg til miljøgodkendelse.

Lavfrekvent støj og vibrationer

Virksomheden har oplyst, at der ikke bliver monteret vibratorer på støbeformene til betonelementerne på Fabriksvej 9, men i stedet skal benyttes en stavvibrator. Driftstiden for stavvibratoren kan være døgnet rundt. Ansøger har fremsendt et datablad på den stavvibrator, der forventes anvendt. Det fremgår ikke af databladet, hvilken kildestyrke for støj, herunder lavfrekvent støj og vibrationer, der forventes. Der er dog illustreret brug af høreværn under anvendelsen. Erfaringsmæssigt kan en sådan aktivitet medføre væsentlige gener med lavfrekvent støj og/eller vibrationer.

Ansøger oplyser, at der ikke er planlagt specifikke forhold i hallen til at reducere udbredelsen af eventuelle vibrationer i fundamentet. Hallen, hvori stavvibratoren skal anvendes, etableres med to siders vægge og to sider uden vægge, hvor støj kan brede sig frit til omgivelserne.

Skive Kommunes vurdering:

Det kan ikke udelukkes, at aktiviteten med brug af stavvibrator kan medføre lavfrekvent støj og/eller vibrationer, som kan være til gene i omgivelserne, særligt i natperioden.

Skive Kommune vurderer det derfor nødvendigt at stille vilkår 6 og vilkår 7 med fastsættelse af grænseværdier for hhv. lavfrekvent støj og vibrationer, som følger Miljøstyrelsens retningslinjer i "Orientering fra Miljøstyrelsen, nr. 9, 1997, Lavfrekvent støj, infralyd og vibrationer i eksternt miljø". Det vurderes at de fastsatte grænseværdier vil kunne efterkommes ift. de samlede aktiviteter på virksomheden.

Affald

Virksomheden har oplyst, at uhærdnet beton og filterstøv håndteres som i den eksisterende miljøgodkendelse.

Skive Kommunes vurdering:

Jævnfør standardvilkårsbekendtgørelsen kan myndigheden stille standardvilkår 18 vedr. genanvendelse af uhærdnet beton og filterstøv, hvis der er mulighed herfor. Standardvilkår 18 vurderes at være BAT, som virksomheden kan efterleve.

Dette standardvilkår er ikke oprindeligt stillet i den eksisterende miljøgodkendelse, men vurderes at være relevant for de samlede aktiviteter ved den ansøgte udvidelse, i det risikoen for spild af særligt uhærdnet beton øges ved kørsel af betonblandinger fra Fabriksvej 12 til Fabriksvej 9.

Skive Kommune vurderer det derfor er relevant at stille standardvilkår 18, som i dette tillæg til miljøgodkendelse svarer til vilkår 8.

Jord og grundvand

Ansøger oplyser, at der skal anvendes MasterFinish RL 211 og MasterFinish MPT 349 som slipmidler på Fabriksvej 9, og der derfor ønskes mulighed for oplag af slipmidler, hjælpestoffer og øvrige produkter med miljøfremmede stoffer på Fabriksvej 9. Derfor er der stillet vilkår 9, hvor der står, at produkter med indhold af miljøfremmede stoffer, herunder slipmidler og hjælpestoffer, skal opbevares uden risiko for spild. Produkterne skal opbevares i egnede beholdere, som skal placeres på en oplagsplads med tæt belægning uden afløb og beskyttet mod vejrlig. Oplagspladsen skal være indrettet således, at spild kan holdes inden for et afgrænset område og uden mulighed for afløb til jord, grundvand, overfladevand og

kloak. Området skal kunne rumme indholdet af den største opbevaringsenhed i området. Vilkåret er stillet, da underlaget i hallen ikke er egnet til denne type oplag og for at beskytte jord og grundvand.

Skive Kommunes vurdering:

Der vurderes at sikring mod jord- og grundvandsforurening fra spild af slipmiddel, er omfattet af vilkår 3.5.1 og 3.6.2 i miljøgodkendelsen fra 2016, og der stilles derfor ikke yderligere vilkår herom.

Egenkontrol, driftsjournal

Virksomheden har ikke haft forslag til vilkår om egenkontrol eller driftsjournal.

Skive Kommunes vurdering:

I forbindelse med fastsættelse af grænseværdier for hhv. lavfrekvent støj og vibrationer, skal der stilles tilhørende vilkår om egenkontrol. Skive Kommune har således stillet vilkår 10, 11 og 12 om, at myndigheden kan anmode om dokumentation for overholdelse af grænseværdier, hvis det vurderes nødvendigt, frist for gennemførelse af eventuelle krævede målinger/beregninger og afrapportering samt krav til driftsforhold ved dokumentationen. Fastsættelse af disse vilkår følger Miljøstyrelsens retningslinjer for fastsættelse af vilkår om lavfrekvent støj og vibrationer jf. gældende digitale miljøgodkendelsesvejledning fra Miljøstyrelsen.

Skive Kommune vurderer, at gældende vilkår i eksisterende miljøgodkendelse vedrørende driftsjournal også kan omfatte de udvidede aktiviteter på Fabriksvej 9. Der er derfor ikke stillet yderligere vilkår hertil.

4. Høring

4.1 Høringsbemærkninger til udkast til afgørelse om godkendelse

Udkast til afgørelsen har været i høring hos ansøger (Dansk Miljørådgivning A/S) for bygherre (DAN-ELEMENT A/S) i perioden 11. juli 2024 – 25. juli 2024.

I den forbindelse har ansøger indgivet én kommentar til udkastet. Disse bemærkninger er vurderet og i fornødent omfang indarbejdet i den endelige afgørelse.

Ansøger ønsker, at der er mulighed for opbevaring af slipmidler på Fabriksvej 9. Derfor er vilkår 9 omskrevet, så vilkåret omhandler opbevaring af slipmidler og at slipmidler og andre midler skal opbevares uden risiko for spild til jord og grundvand.

Udkast til godkendelse har desuden samtidigt været i høring hos følgende relevante sagsparter: Afgørelsens adressat DAN-ELEMENT A/S, samt de nærmeste naboer i det åbne land beliggende indenfor en radius af 300 meter fra den nye hal. Betonstøberier har en miljøklasse 4-6, hvor den vejledende afstand til naboer er 300 meter for miljøklasse 6, derfor naboer inden for den afstand er vurderet parter. Det drejer sig om Glyngørevej 41, 7800 Skive og Glyngørevej 54, 7800 Skive.

I den forbindelse er der ikke modtaget kommentarer til udkastet.

5. Lovgivning

5.1 Godkendelses- og tilsynsmyndighed

Skive Kommune er godkendende og tilsynsførende myndighed for virksomheden, beliggende Fabriksvej 9 og 12, 7800 Skive.

Brugerbetaling

Virksomheden er omfattet af brugerbetalingsbekendtgørelsen¹⁷.

5.2 Afgørelse om miljøgodkendelse

Skive Kommune meddeler hermed et tillæg til miljøgodkendelse til det ansøgte beliggende Fabriksvej 9, 7800 Skive på matr.nr. 1aa V. Lyby By, Lyby.

Miljøgodkendelsen meddeles med hjemmel i godkendelsesbekendtgørelsens § 3, stk. 2, jævnfør miljøbeskyttelseslovens § 33, stk. 1.

Det ansøgte er omfattet af godkendelsesbekendtgørelsens bilag 2, listepunkt B 202, der omfatter:

Cementstøberier, betonstøberier (herunder betonelementfabrikker og betonvarefabrikker) samt betonblanderier med en produktion på mere end eller lig med 20.000 tons pr. år.

Godkendelsen af det ansøgte gives på grundlag af ansøgningen, og omfatter:

- Udvidelse af virksomhedens produktion af betonsøjler, hvor betonen leveres færdigblandet fra virksomhedens produktion på Fabriksvej 12. Betonsøjlerne støbes på Fabriksvej 9, hvorefter de hærdes og bliver lagt på udendørs lager.
- Der forventes at produceres en mængde på ca. 5.060 m³ beton til projektet, der omfatter produktion af 112 armerede betonsøjler.

¹⁷ Miljøministeriets bekendtgørelse nr. 1519 af 29. juni 2021 om brugerbetaling for godkendelse m.v. og tilsyn efter lov om miljøbeskyttelse og lov om husdyrbrug og anvendelse af gødning m.v.

Offentliggørelse og klagevejledning

Miljøgodkendelsen annonceres på Skive Kommunes hjemmeside sammen med en klagevejledning, der angiver muligheden for at påklage miljøgodkendelsen til Miljø- og Fødevarerklagenævnet. Tidspunktet for annoncering og klagemuligheden over godkendelsen fremgår af godkendelsens kapitel 6. Klage- og søgsmålsvejledning.

Gyldighed

Miljøgodkendelsen er gyldig straks efter modtagelsen.

Udnyttelsen af godkendelsen

I henhold til § 37 i godkendelsesbekendtgørelsen skal godkendelsesmyndigheden, i dette tilfælde Skive Kommune, fastsætte en frist for udnyttelse af godkendelsen. Fristen fastsættes til to år fra godkendelsens meddelelse.

Retsbeskyttelse

Ved meddelelse af nye vilkår efter § 33 i miljøbeskyttelsesloven er virksomhedens retsbeskyttelsesperiode som udgangspunkt otte år efter datoen for meddelelse af disse.

Inden for retsbeskyttelsesperioden kan tilsynsmyndigheden som hovedregel ikke meddele påbud eller forbud til virksomheden.

Under visse omstændigheder (blandt andet ved uforudset forurening og uforudsete skadevirkninger eller ved vedtagelse af en branchespecifik BAT-konklusion), kan kommunen dog ændre godkendelsen ved påbud eller forbud inden udløbet af 8-års perioden (jævnfør §§ 41 og 41 a i miljøbeskyttelsesloven).

Kommunen skal tage godkendelsen op til revurdering og om nødvendigt meddele påbud eller forbud, hvis:

- 1) der er fremkommet nye oplysninger om forureningens skadelige virkning,
- 2) forureningen medfører miljømæssige skadevirkninger, der ikke kunne forudses ved godkendelsens meddelelse,
- 3) forureningen i øvrigt går ud over det, som blev lagt til grund ved godkendelsens meddelelse,
- 4) væsentlige ændringer i den bedste tilgængelige teknik (BAT) skaber mulighed for en betydelig nedbringelse af emissionerne,
- 5) det af hensyn til driftssikkerheden i forbindelse med processen eller aktiviteten er påkrævet, at der anvendes andre teknikker, eller
- 6) der er fremkommet nye oplysninger om sikkerhedsmæssige forhold på virksomheden, der er omfattet af regler fastsat i medfør af miljøbeskyttelseslovens § 7 om risikobetonede processer med videre eller om sikkerhedsmæssige forhold ved de stoffer, som oplagres på disse virksomheder.

Bortfald af afgørelsen ved kontinuitetsbrud

Miljøgodkendelsen af 14. juli 2016, hvortil dette tillæg gives, bortfalder, hvis der opstår kontinuitetsbrud, det vil sige, hvis den ikke har været udnyttet i 3 på hinanden følgende år, jævnfør miljøbeskyttelseslovens § 78 a, jævnfør dog stk. 2. Det bemærkes hertil, at reglen om kontinuitetsbrud kun gælder i forhold til det fuldstændige ophør af en virksomhed eller en aktivitet, og f.eks. ikke i forhold til produktionsudsving, som en virksomhed kan have inden for rammerne af en miljøgodkendelse.

Revurdering

Tilsynsmyndigheden kan tage en godkendelse af en bilag 2-virksomhed op til revurdering, jævnfør godkendelsesbekendtgørelsens § 54, jævnfør miljøbeskyttelseslovens § 41 a. og b.

Hvis revurderingen vedrører en virksomhed, som er omfattet af et eller flere afsnit i bilaget til standardvilkårsbekendtgørelsen, finder bestemmelserne i godkendelsesbekendtgørelsens § 36 tilsvarende anvendelse.

Vilkårsændringer

Vilkår kan i henhold til miljøbeskyttelseslovens § 72, stk. 3, til enhver tid ændres for at forbedre virksomhedens kontrol med egen forurening eller for at opnå et mere hensigtsmæssigt tilsyn.

Godkendelsespligt, herunder ved fremtidige udvidelser/ændringer

I henhold til miljøbeskyttelseslovens § 33 må virksomheder, anlæg eller indretninger, der er optaget på den i miljøbeskyttelseslovens nævnte liste over virksomheder, ikke anlægges eller påbegyndes, før der er meddelt godkendelse heraf.

Listevirksomheder må heller ikke udvides eller ændres bygnings- eller driftsmæssigt på en måde, der indebærer forøget forurening, før udvidelsen eller ændringen er godkendt.

Det er kommunen, der afgør, om godkendelse er nødvendig, jævnfør miljøbeskyttelseslovens §§ 33 og 37.

5.3 Afgørelser vedrørende spildevand

Øvrige spildevandsforhold

a) Industrispildevand, herunder belastet overfladevand

Virksomheden har en tilslutningstilladelse for virksomhedens produktion på Fabriksvej 12 fra 1987 om tilslutning af industrispildevand til spildevandsforsyningsselskabets spildevandsanlæg.

Der ansøges ikke om tilladelse til at aflede spildevand i forbindelse med projektet på Fabriksvej 9. Ansøger har ansøgt om nedsivningstilladelse til overfladevand. Skive Kommune har modtaget ansøgningen.

b) Sanitært spildevand

Der er ikke registreret afløbsforhold på ejendommen Fabriksvej 9, matr. 1aa V. Lyby By, Lyby.

5.4 Anden lovgivning

Opmærksomheden henledes på, at denne godkendelse efter miljøbeskyttelsesloven ikke fritager virksomheden for de nødvendige tilladelser/anmeldelser i henhold til anden lovgivning.

6. Klage- og søgsmålsvejledning

Reglerne om klage og søgsmål fremgår af miljøbeskyttelseslovens kapitel 11.

6.1 Klagevejledning

Hvis du ønsker at klage over denne afgørelse, kan du klage til Miljø- og Fødevareklagenævnet. Du klager via Klageportalen, som du finder et link til på forsiden af www.naevneneshus.dk. Klageportalen ligger på www.borger.dk og www.virk.dk. Du logger på www.borger.dk eller www.virk.dk, typisk med Mit-ID. Klagen sendes gennem Klageportalen til den myndighed, der har truffet afgørelsen. En klage er indgivet, når den er tilgængelig for myndigheden i Klageportalen. Når privatpersoner klager, skal betales et gebyr på kr. 900, organisationer eller virksomheder skal betale 1.800 kr. Du betaler gebyret med betalingskort i Klageportalen.

Miljø- og Fødevareklagenævnet skal som udgangspunkt afvise en klage, der kommer uden om Klageportalen, hvis der ikke er særlige grunde til det. Hvis du ønsker at blive fritaget for at bruge Klageportalen, skal du sende en begrundet anmodning til den myndighed, der har truffet afgørelse i sagen. Myndigheden videresender herefter anmodningen til Miljø- og Fødevareklagenævnet, som træffer afgørelse om, hvorvidt din anmodning kan imødekommes.

Klagen skal være modtaget senest den 17. september 2024 inden kl. 23.59.

Du kan læse mere om gebyrordningen og klage på Miljø- og Fødevareklagenævnets hjemmeside (www.naevneneshus.dk).

Følgende kan klage: Ansøgeren, Sundhedsstyrelsen - Embedslægeinstitutionen Midtjylland samt enhver, der må antages at have en individuel, væsentlig interesse i sagens udfald. Der kan desuden klages af visse organisationer, som angivet i miljøbeskyttelseslovens §§ 99-100.

Ansøgeren vil få besked, hvis andre klager over afgørelsen. Herudover orienterer Skive Kommune ikke virksomheden.

6.2 Opsættende virkning

Virksomheden vil kunne udnytte miljøgodkendelsen, mens Miljø- og Fødevareklagenævnet behandler en eventuel klage, medmindre nævnet bestemmer noget andet. Forudsætningen for det er, at virksomheden opfylder de vilkår, der er stillet i godkendelsen.

Udnyttes miljøgodkendelsen, indebærer dette dog ingen begrænsning for Miljø- og Fødevareklagenævnets mulighed for at ændre eller ophæve godkendelsen. Udnyttelsen sker derfor for egen regning og risiko, da Miljø- og Fødevareklagenævnet kan ændre afgørelsen.

6.3 Søgsmålsvejledning

Kommunens afgørelse kan jævnfør miljøbeskyttelseslovens § 101, stk. 1, indbringes for domstolene indtil seks måneder efter den offentlige bekendtgørelse, hvilket vil sige senest den 20. februar 2025. Hvis der klages over afgørelsen, er fristen seks måneder fra endelig afgørelse.

7. Offentliggørelse

Afgørelsen offentliggøres ved annoncering på kommunens hjemmeside den 20. august 2024. Derudover orienteres en række interessenter direkte jævnfør liste over modtagere af kopi af afgørelsen. Miljøgodkendelsen kan i klageperioden ses på kommunens hjemmeside.

8. Aktindsigt

Der gøres opmærksom på, at der til enhver tid er adgang til aktindsigt i de resultater af virksomhedens egenkontrol, som tilsynsmyndigheden har, samt i sagen i øvrigt.

9. Liste over modtagere af kopi af godkendelsen

- Danmarks Naturfredningsforening, Masnedøgade 20, 2100 København Ø, e-mail dn@dn.dk
- Friluftsrådet, Scandiagade 13, 2450 København SV, e-mail fr@friluftsradet.dk
- Sundhedsstyrelsen, Embedslægeinstitutionen Midtjylland, Lyseng Allé 1, 8270 Højbjerg, e-mail senord@sst.dk
- Ansøger: Dansk Miljørådgivning A/S, eve@dmr.dk
- Skive Kommune, Byg & Miljø, sk@skivekommune.dk

10. Bilagsliste

Bilag 1: Ansøgning om miljøgodkendelse med bilag

Ansøgning for Miljøgodkendelse/anmeldelse

BYG
&
MILJØ

Skive Kommune

Fabriksvej 9, 7800 Skive

CVR / RID: 14249141

Fase: Ansøgning

BOM-nummer: MaID-2024-8338

Klassifikation: Ingen klassifikationer

Sagsnummer: GEO-2024-02499

Indsendelse nr.: 2 (23-05-2024 08:52)

Projekt: Fabriksvej 9, 7800 Skive

Ansøgningstyper: Miljøgodkendelse af ny virksomhed

Sted(er)

Ejendomme: BFE Nummer: 100089497

Matrikler: Matrikel nr.: 1aa, Ejerlav: V. Lyby By, Lyby

Personer tilknyttet projektet

Navn	Projektrettighed	Kontaktoplysninger
Elisabeth Vagtborg Eskildsen (Indsendt af)	Projektejer	Kilde Alle 22, 3600 Frederikssund eve@dmr.dk +45 40760694
Dansk Miljørådgivning, Emilie Just Nielsen	Projektejer	Kilde Alle 22, 3600 Frederikssund ejn@dmr.dk +45 40760627

Udfyld ansøgning

Den dokumentation der skal vedlægges ansøgningen når den indsendes.

Angiv CVR og P-nummer

UDFYLDT

CVR-nummer

10209781 - DAN-ELEMENT A/S


P-nummer

1000036475 - DAN ELEMENT A/S

Fabriksvej 12
7800 Skive

Ansøger og ejerforhold

UDFYLDT

Ansøgers navn	Dan-Element A/S
Adresse	Fabriksvej 12, V. Lyby, 7800 Skive
Virksomhedens navn	Dan-Element A/S
Adresse	Fabriksvej 12, V. Lyby, 7800 Skive
Angiv matrikelnummer, hvis det er forskelligt fra det fremsøgte	
Angiv P-numre, hvis der søges til flere P-numre	
Bemærkning	Ansøgning om tillæg til miljøgodkendelse for aktiviteter på Fabriksvej 9, 7800 Skive.
Kontaktperson	Jesper Sørensen
Adresse	Fabriksvej 12, V. Lyby, 7800 Skive
Telefonnummer	41122342
Mailadresse	js@danelement.dk
 Er ejer forskellig fra ansøger?	
Eventuelle yderligere bemærkninger	Se vedhæftede ansøgning.

Bilag

[2024-1582 2024-05-09 Ansøgning MGK bilag 2 - Dan-Element.pdf](#)

Vælg listebetegnelse for virksomhedens aktiviteter

(Obligatorisk)

UDFYLDT

Hovedaktivitet

Bilag 2, Listepunkt B 202, Forarbejdning af visse råstoffer, Cementstøberier, betonstøberier og betonblandier

Anvendelsesområde(r):

- Ingen af de nævnte anvendelsesområder passer til min virksomhed

Biaktiviteter

Ingen valgt

Forholdet til VVM

UDFYLDT

jm Er projektet opført på bilag 1 til VVM bekendtgørelsen

Hvis ja, angiv punktet på bilag 1

jm Er projektet opført på bilag 2 til VVM bekendtgørelsen

Hvis ja, angiv punktet på bilag 2

Eventuelle yderligere bemærkninger

Se vedhæftede ansøgning.

Oplysninger om væsentlige miljøforhold

IKKE UDFYLDT

Se den fulde oversigt i bilaget i slutningen af dette dokument

Vilkårsid

Overholdes vilkår

Vilkår

Beskriv det ansøgte projekt

UDFYLDT

Redegørelse:

Dan-Element A/S producerer blandt andet specialfremstillede betonelementer til byggebran-chen på adressen Fabriksvej 12, 7800 Skrive. Hovedparten af virksomhedens produktion ligger på vægelementer, sandwichfacader, bjælker, søjler, altaner og repos-elementer. Virksomheden planlægger på grund af øget efterspørgsel at udvide deres produktion af betonsøjler, og i den forbindelse skal der opføres en ny hal til støbning og hærkning af armerede betonsøjler til et byggeprojekt i Århus. Virksomheden har endnu ikke fastlagt hvad hallen skal benyttes til efterfølgende, men forventer, at det bliver en anden form for produktion. Hallen planlægges opført på Fabriksvej 9, 7800 Skive. Produktionen af søjlerne foregår med forme, som kommer fra RS stål i Hobro. Armering til søjlerne kommer færdigproducerede fra en fabrik i Letland, og lægges direkte i formene, hvorefter betonen bliver hældt i formene. Betonen kommer færdigblandet fra virksomhedens egen betonproduktion på Fabriksvej 12, hvor den køres med truck til den nye produktionshal på Fabriksvej 9. Når søjlerne er støbt, bliver de efterfølgende hærdet og opbevaret på virksomhedens udendørs lager indtil de transporteres videre. Virksomheden har en gældende miljøgodkendelse fra 14. juli 2016 til aktiviteterne på Fabriksvej 12. Der skal derfor i forbindelse med de nye aktiviteter og opførelse af den nye hal søges om et tillæg til godkendelsen. Der sker ingen ændringer af aktiviteterne på Fabriksvej 12 i forbindelse med tillægget.

Midlertidige aktiviteter

UDFYLDT

jm Er det ansøgte projekt midlertidigt

Nej

Angiv ophørsdato

Dan-Element A/S producerer blandt andet specialfremstillede betonelementer til byggebran-chen på adressen Fabriksvej 12, 7800 Skrive. Hovedparten af virksomhedens produktion ligger på vægelementer, sandwichfacader, bjælker, søjler, altaner og repos-elementer. Virksomheden planlægger på grund af øget efterspørgsel at udvide deres produktion af betonsøjler, og i den forbindelse skal der opføres en ny hal til støbning og hærkning af armerede betonsøjler til et byggeprojekt i Århus. Virksomheden har endnu ikke fastlagt hvad hallen skal benyttes til efterfølgende, men forventer, at det bliver en anden form for produktion. Hallen planlægges opført på Fabriksvej 9, 7800

Eventuelle yderligere bemærkninger

Skive. Produktionen af søjlerne foregår med forme, som kommer fra RS stål i Hobro. Armering til søjlerne kommer færdigproducerede fra en fabrik i Letland, og lægges direkte i formene, hvorefter betonen bliver hældt i formene. Betonen kommer færdigblandet fra virksomhedens egen betonproduktion på Fabriksvej 12, hvor den køres med truck til den nye produktionshal på Fabriksvej 9. Når søjlerne er støbt, bliver de efterfølgende hærde og opbevaret på virksomhedens udendørs lager indtil de transporteres videre. Virksomheden har en gældende miljøgodkendelse fra 14. juli 2016 til aktiviteterne på Fabriksvej 12. Der skal derfor i forbindelse med de nye aktiviteter og opførelse af den nye hal søges om et tillæg til godkendelsen. Der sker ingen ændringer af aktiviteterne på Fabriksvej 12 i forbindelse med tillægget.

Bygningsmæssige ændringer/udvidelser

UDFYLDT

jm Kræver det ansøgte bygnings- eller anlægsmæssige udvidelser eller ændringer?

Startdato for bygge- anlægsarbejde.

Slutdata for bygge- anlægsarbejde.

jm Ansøges om fremtidige udvidelser/ændringer, der opstartes senere?

Hvis ja, beskriv eller vedlæg dokumentation for de planlagte ændringer og udvidelser. Husk det forventede starttidspunkt.

Angiv startdato for virksomhedens drift eller idriftsættelse af ansøgte ændringer.

Eventuelle yderligere bemærkninger

Se vedhæftede ansøgning.

Oversigtsplan af virksomhedens placering

UDFYLDT

Bilag

[2024-1582 Bilag 1 - Situationsplan.pdf](#)

Virksomhedens driftstid

UDFYLDT

Redegørelse:

Se vedhæftede ansøgning.

Til- og frakørselsforhold

UDFYLDT

Redegørelse:

Se vedhæftede ansøgning.

Tegninger over virksomhedens indretning

UDFYLDT

Bilag

[2024-1582 Bilag 1 - Situationsplan.pdf](#)

[2024-1582 Bilag 2 - Foreløbig tegning af produktionshal.pdf](#)

[2024-1582 Bilag 5 - Sikkerhedsdatatablad og produktatablad MasterFinish RL 2011.pdf](#)

[2024-1582 Bilag 4 - Sikkerhedsdatatablad og produktatablad MasterFinish MPT 349.pdf](#)

[2024-1582 Bilag 3 - Facadetegninger med mål.pdf](#)

Virksomhedens produktionskapacitet og råvareforbrug

UDFYLDT

Redegørelse:

Se vedhæftede ansøgning.

Oplysninger om energianlæg

IKKE UDFYLDT

Driftsforstyrrelser og uheld

UDFYLDT

Redegørelse:

Se vedhæftede ansøgning.

Virksomhedens produktion - Cement- og betonstøberi samt betonblandere

UDFYLDT

Angiv den maksimale årlige produktion af fabriksbeton

Angiv den maksimale årlige produktion af mørtel

Angiv den maksimale årlige produktion af betonelementer

Angiv den maksimale årlige produktion af betonvarer

Bruges der andre væsentlige råvarer og hjælpestoffer i produktionen og i hvor store mængder?

Hvilke vegetabiliske og mineralske slipmidler benyttes?

Angiv slipmidlernes indholdsstoffer.

Til hvilke former for indsmøring er det muligt at undgå brugen af mineralske slipmidler?

Hvis der foregår efterbehandling af betonelementer og betonvarer, angiv da hvad behandlingen omfatter.

Oplys i hvilket omfang, og i hvilke interne processer, det er muligt at genanvende procesvand.

Oplys i hvilket omfang, og i hvilke interne processer, det er muligt at genanvende uhærdnet beton.

Oplys i hvilket omfang, og i hvilke interne processer, det er muligt at genanvende filterstøv.

Beskriv et eventuelt recyclinganlæg og hvilke fraktioner, der tilføres og fraføres anlægget.

Hvilke typer af værkstedsaktiviteter forekommer på virksomheden.

jn Bliver der støbt formdele i hærdeplast på virksomheden?

Hvis ja - angiv da hvilke plasttyper, der anvendes.

Hvis ja - oplys om type og forbrug af væsentlige råvarer og hjælpestoffer.

Angiv omfanget af svejsning i produktionen (Et svejsested = en fuldtidsansat)

Hvilke svejsemetoder anvendes?

Angiv eventuel anden svejsemetode

Hvilket materiale svejses i?

Angiv eventuelt andet svejsemateriale

Eventuelle yderligere bemærkninger.

Se vedhæftede ansøgning.

Forslag til generelle vilkår

IKKE UDFYLDT

Se den fulde oversigt i bilaget i slutningen af dette dokument

Vilkårsid

Overholdes vilkår

Vilkår

Forslag til vilkår til indretning og drift

IKKE UDFYLDT

Se den fulde oversigt i bilaget i slutningen af dette dokument

Vilkårsid

Overholdes vilkår

Vilkår

Tegninger med placering og nummerering af virksomhedens luftafkast

UDFYLDT

Markeret ikke relevant:

Se vedhæftede ansøgning.

Indholdsstoffer i luft fra cement- og betonstøberier samt betonblanderier

UDFYLDT

Vedlæg leverandørens dokumentation for at støvfiltre fra procesanlæg sikrer at støvemissionsgrænseværdier kan overholdes.

Vedlæg leverandørens anvisninger om kontrol og vedligeholdelse af filtre

Vedlæg beregning af afkasthøjder for afkast, hvor der udsendes luft indeholdende støv

Vedlæg leverandørens dokumentation for, at filtre fra svejsesteder kan tilbageholde 99 % af svejserøgen

Vedlæg oplysning om leverandørens anvisninger om kontrol og vedligeholdelse af støvfiltre fra svejsesteder

Vedlæg dokumentation for, at afkasthøjden fra energianlæg kan overholde luftvejledningens emissionsgrænseværdier

Oplys om diffus støvdannelse

Beskriv procedurer for begrænsning af diffus støvdannelse

Forslag til vilkår for luftforurening

IKKE UDFYLDT

Se den fulde oversigt i bilaget i slutningen af dette dokument

Vilkårsid	Overholdes vilkår	Vilkår
-----------	-------------------	--------

Tegninger over spildevandsforhold og befæstede arealer

IKKE UDFYLDT

Spildevand: Oplysning om, hvor spildevand fra produktionen ønskes afledt til

UDFYLDT

Er der spildevand, der skal afledes til kloaksystemet?

Er der spildevand, der udledes direkte til vandløb, søer, havet?

Er der spildevand, der afledes på en anden måde?

Angiv hvilken anden afledningsform der benyttes

Afledes der kølevand fra virksomheden?

Forslag til vilkår for spildevand ved afledning fra virksomhed

IKKE UDFYLDT

Se den fulde oversigt i bilaget i slutningen af dette dokument

Vilkårsid	Overholdes vilkår	Vilkår
-----------	-------------------	--------

Placering af virksomhedens støj- og vibrationskilder

IKKE UDFYLDT

Støj- og vibrationskilder

UDFYLDT

Beskriv støj- og vibrationskilder (inkl. lavfrekvent støj og infralyd)

Beskriv planlagte støj- og vibrationsdæmpende foranstaltninger

Forslag til vilkår for støj

IKKE UDFYLDT

Se den fulde oversigt i bilaget i slutningen af dette dokument

Vilkårsid

Overholdes vilkår

Vilkår

Affald - sammensætning og mængde

UDFYLDT

Eventuelle yderligere bemærkninger

Se vedhæftede ansøgning.

Affaldsammensætning og mængde
Affaldsfraktion

Mængde/år

Enhed

Affald - håndtering og opbevaring

UDFYLDT

Beskriv hvordan affaldet håndteres og opbevares på virksomheden

Eventuelle yderligere bemærkninger

Se vedhæftede ansøgning.

Angiv mængden af affald og restprodukter, som oplagres på virksomheden

Affaldsfraktion

Maksimal oplagret mængde

Enhed (mængde/år)

type (affald eller restprodukt)

Forslag til vilkår for affald

IKKE UDFYLDT

Se den fulde oversigt i bilaget i slutningen af dette dokument

Vilkårsid

Overholdes vilkår

Vilkår

Tegninger over placering af råvarer, hjælpestoffer og affald

IKKE UDFYLDT

Beskyttelse af jord og grundvand for cement- eller betonstøberiet

UDFYLDT

Hvilken belægning er brugt på oplagspladser samt områder for påfyldning og aftapning for tanke med fyringsolie og motorbrændstof

Hvilken belægning er brugt på oplagspladser for tilsætnings- og hjælpestoffer samt øvrige kemikalier

Hvilken belægning er brugt på pladser til oplag af farligt affald

Hvilken belægning er brugt på arealer, hvor der håndteres hjælpe- og tilsætningsstoffer

Hvilken belægning er brugt på arealer, hvor der foregår rengøring af

støbeforme, maskindele, betonkanoner mv.

Hvilken belægning er brugt til bassiner til betonslam samt proces-, vaske- og spildevand.

Beskriv indretninger med sump, opsamlingskar eller afløb

Angiv størrelsen af overjordiske tanke til oplag af fyringsolie og motorbrændstoffer.

Eventuelle yderligere bemærkninger

Se vedhæftede ansøgning.

Forslag til vilkår for jord og grundvand

IKKE UDFYLDT

Se den fulde oversigt i bilaget i slutningen af dette dokument

Vilkårsid	Overholdes vilkår	Vilkår
-----------	-------------------	--------

Forslag til standard vilkår for egenkontrol

IKKE UDFYLDT

Se den fulde oversigt i bilaget i slutningen af dette dokument

Vilkårsid	Overholdes vilkår	Vilkår
-----------	-------------------	--------

Andre relevante oplysninger

ÆNDRET

Redegørelse:

Der er d.23/5 sendt supplerende oplysninger til Skive Kommune.

Tidligere redegørelse:

Se vedhæftede ansøgning.

Bilag

[2024-1582 2024-05-22 Supplerende oplysninger Dan-Element.pdf](#)

[2024-1582 Bilag 1 - Supplerende oplysninger - Situationsplan.pdf](#)

Øvrige forhold

UDFYLDT

Redegørelse:

Se vedhæftede ansøgning.

Fortrolighed

UDFYLDT

Redegørelse:

Se vedhæftede ansøgning.

[Samlet oversigt over bilag](#)

Bilag for 2. indsendelse (23-05-2024)

[2024-1582 Bilag 1 - Supplerende oplysninger - Situationsplan.pdf](#)
[2024-1582 2024-05-22 Supplerende oplysninger_Dan-Element.pdf](#)

Bilag for 1. indsendelse (09-05-2024)

[2024-1582 Bilag 1 - Situationsplan.pdf](#)
[2024-1582 Bilag 2 - Foreløbig tegning af produktionshal.pdf](#)
[2024-1582 Bilag 5 - Sikkerhedsdatablade og produktdatablade](#)
[MasterFinish RL 2011.pdf](#)
[2024-1582 Bilag 3 - Facadetegninger med mål.pdf](#)
[2024-1582 Bilag 4 - Sikkerhedsdatablade og produktdatablade](#)
[MasterFinish MPT 349.pdf](#)
[2024-1582 2024-05-09 Ansøgning MGK bilag 2 - Dan-Element.pdf](#)

Dokumentationskrav

Ansøgning: Andre relevante oplysninger
Ansøgning: Andre relevante oplysninger

Dokumentationskrav

Ansøgning: Tegninger over virksomhedens indretning
Ansøgning: Oversigtsplan af virksomhedens placering
Ansøgning: Tegninger over virksomhedens indretning
Ansøgning: Tegninger over virksomhedens indretning
Ansøgning: Tegninger over virksomhedens indretning
Ansøgning: Tegninger over virksomhedens indretning
Ansøgning: Ansøger og ejerforhold

Tidligere indsendelser

Indsendt dato	Fase	Fil
09-05-2024 12:32	Ansøgning	https://dokument.byggomiljoe.dk/ansoegningbilag/34b1319d-d115-4e76-95b4-c42f66618a00

Ansøgning for Miljøgodkendelse/anmeldelse

BYG
&
MILJØ

Skive Kommune

Fabriksvej 9, 7800 Skive

CVR / RID: 14249141

Fase: Ansøgning

BOM-nummer: MaID-2024-8338

Klassifikation: Ingen klassifikationer

Sagsnummer: GEO-2024-02499

Indsendelse nr.: 2 (23-05-2024 08:52)

Projekt: Fabriksvej 9, 7800 Skive

Ansøgningstyper: Miljøgodkendelse af ny virksomhed

Sted(er)

Ejendomme: BFE Nummer: 100089497

Matrikler: Matrikel nr.: 1aa, Ejerlav: V. Lyby By, Lyby

Personer tilknyttet projektet

Navn	Projektrettighed	Kontaktoplysninger
Elisabeth Vagtborg Eskildsen (Indsendt af)	Projektejer	Kilde Alle 22, 3600 Frederikssund eve@dmr.dk +45 40760694
Dansk Miljørådgivning, Emilie Just Nielsen	Projektejer	Kilde Alle 22, 3600 Frederikssund ejn@dmr.dk +45 40760627

Udfyld ansøgning

Den dokumentation der skal vedlægges ansøgningen når den indsendes.

Angiv CVR og P-nummer

UDFYLDT

CVR-nummer

10209781 - DAN-ELEMENT A/S

P-nummer

1000036475 - DAN ELEMENT A/S

Fabriksvej 12
7800 Skive

Ansøger og ejerforhold

UDFYLDT

Ansøgers navn	Dan-Element A/S
Adresse	Fabriksvej 12, V. Lyby, 7800 Skive
Virksomhedens navn	Dan-Element A/S
Adresse	Fabriksvej 12, V. Lyby, 7800 Skive
Angiv matrikelnummer, hvis det er forskelligt fra det fremsøgte	
Angiv P-numre, hvis der søges til flere P-numre	
Bemærkning	Ansøgning om tillæg til miljøgodkendelse for aktiviteter på Fabriksvej 9, 7800 Skive.
Kontaktperson	Jesper Sørensen
Adresse	Fabriksvej 12, V. Lyby, 7800 Skive
Telefonnummer	41122342
Mailadresse	js@danelement.dk
 Er ejer forskellig fra ansøger?	
Eventuelle yderligere bemærkninger	Se vedhæftede ansøgning.

Bilag

[2024-1582 2024-05-09 Ansøgning MGK bilag 2 - Dan-Element.pdf](#)

Vælg listebetegnelse for virksomhedens aktiviteter

(Obligatorisk)

UDFYLDT

Hovedaktivitet

Bilag 2, Listepunkt B 202, Forarbejdning af visse råstoffer, Cementstøberier, betonstøberier og betonblandier

Anvendelsesområde(r):

- Ingen af de nævnte anvendelsesområder passer til min virksomhed

Biaktiviteter

Ingen valgt

Midlertidige aktiviteter

UDFYLDT

Er det ansøgte projekt midlertidigt

Nej

Angiv ophørsdato

Eventuelle yderligere bemærkninger

Dan-Element A/S producerer blandt andet specialfremstillede betonelementer til byggebran-chen på adressen Fabriksvej 12, 7800 Skrive. Hovedparten af virksomhedens produktion ligger på vægelementer, sandwichfacader, bjælker, søjler, altaner og repos-elementer. Virksomheden planlægger på grund af øget efterspørgsel at udvide deres produktion af betonsøjler, og i den forbindelse skal der opføres en ny hal til støbning og hærdning af armerede betonsøjler til et byggeprojekt i Århus. Virksomheden har endnu ikke fastlagt hvad hallen skal benyttes til efterfølgende, men forventer, at det bliver en anden form for produktion. Hallen planlægges opført på Fabriksvej 9, 7800 Skive. Produktionen af søjlerne foregår med forme, som kommer fra RS stål i Hobro. Armering til søjlerne kommer færdigproducerede fra en fabrik i Letland, og lægges direkte i formene, hvorefter betonen bliver hældt i formene. Betonen kommer færdigblandet fra virksomhedens egen betonproduktion på Fabriksvej 12, hvor den køres med truck til den nye produktionshal på Fabriksvej 9. Når søjlerne er støbt, bliver de efterfølgende hærdet og opbevaret på virksomhedens udendørs lager indtil de transporteres videre. Virksomheden har en gældende miljøgodkendelse fra 14. juli 2016 til aktiviteterne på Fabriksvej 12. Der skal derfor i forbindelse med de nye aktiviteter og opførelse af den nye hal søges om et tillæg til godkendelsen. Der sker ingen ændringer af aktiviteterne på Fabriksvej 12 i forbindelse med tillægget.

Tegninger over spildevandsforhold og befæstede arealer

IKKE UDFYLDT

Forslag til vilkår for spildevand ved afledning fra virksomhed

IKKE UDFYLDT

Andre relevante oplysninger

ÆNDRET

Redegørelse:

Der er d.23/5 sendt supplerende oplysninger til Skive Kommune.

Tidligere redegørelse:

Se vedhæftede ansøgning.

Bilag

[2024-1582 2024-05-22 Supplerende oplysninger_Dan-Element.pdf](#)

[2024-1582 Bilag 1 - Supplerende oplysninger - Situationsplan.pdf](#)

Ansøgning for Miljøgodkendelse/anmeldelse

BYG
&
MILJØ

Skive Kommune

Fabriksvej 9, 7800 Skive

CVR / RID: 14249141

Fase: Ansøgning

BOM-nummer: MaID-2024-8338

Klassifikation: Ingen klassifikationer

Sagsnummer: GEO-2024-02499

Indsendelse nr.: 2 (23-05-2024 08:52)

Projekt: Fabriksvej 9, 7800 Skive

Ansøgningstyper: Miljøgodkendelse af ny virksomhed

Sted(er)

Ejendomme: BFE Nummer: 100089497

Matrikler: Matrikel nr.: 1aa, Ejerlav: V. Lyby By, Lyby

Personer tilknyttet projektet

Navn	Projektrettighed	Kontaktoplysninger
Elisabeth Vagtborg Eskildsen (Indsendt af)	Projektejer	Kilde Alle 22, 3600 Frederikssund eve@dmr.dk +45 40760694
Dansk Miljørådgivning, Emilie Just Nielsen	Projektejer	Kilde Alle 22, 3600 Frederikssund ejn@dmr.dk +45 40760627

Udfyld ansøgning

Den dokumentation der skal vedlægges ansøgningen når den indsendes.

Angiv CVR og P-nummer

UDFYLDT

CVR-nummer

10209781 - DAN-ELEMENT A/S

P-nummer

1000036475 - DAN ELEMENT A/S

Fabriksvej 12
7800 Skive

Ansøger og ejerforhold

UDFYLDT

Ansøgers navn	Dan-Element A/S
Adresse	Fabriksvej 12, V. Lyby, 7800 Skive
Virksomhedens navn	Dan-Element A/S
Adresse	Fabriksvej 12, V. Lyby, 7800 Skive
Angiv matrikelnummer, hvis det er forskelligt fra det fremsøgte	
Angiv P-numre, hvis der søges til flere P-numre	
Bemærkning	Ansøgning om tillæg til miljøgodkendelse for aktiviteter på Fabriksvej 9, 7800 Skive.
Kontaktperson	Jesper Sørensen
Adresse	Fabriksvej 12, V. Lyby, 7800 Skive
Telefonnummer	41122342
Mailadresse	js@danelement.dk

 Er ejer forskellig fra ansøger?

Eventuelle yderligere bemærkninger Se vedhæftede ansøgning.

Bilag

[2024-1582 2024-05-09 Ansøgning MGK bilag 2 - Dan-Element.pdf](#)

Forholdet til VVM

UDFYLDT

 Er projektet opført på bilag 1 til VVM bekendtgørelsen

Hvis ja, angiv punktet på bilag 1

Er projektet opført på bilag 2 til VVM bekendtgørelsen

Hvis ja, angiv punktet på bilag 2

Eventuelle yderligere bemærkninger

Se vedhæftede ansøgning.

Beskriv det ansøgte projekt

UDFYLDT

Redegørelse:

Dan-Element A/S producerer blandt andet specialfremstillede betonelementer til byggebranchen på adressen Fabrikvej 12, 7800 Skrive. Hovedparten af virksomhedens produktion ligger på vægelementer, sandwichfacader, bjælker, søjler, altaner og repos-elementer. Virksomheden planlægger på grund af øget efterspørgsel at udvide deres produktion af betonsøjler, og i den forbindelse skal der opføres en ny hal til støbning og hærkning af armerede betonsøjler til et byggeprojekt i Århus. Virksomheden har endnu ikke fastlagt hvad hallen skal benyttes til efterfølgende, men forventer, at det bliver en anden form for produktion. Hallen planlægges opført på Fabrikvej 9, 7800 Skive. Produktionen af søjlerne foregår med forme, som kommer fra RS stål i Hobro. Armering til søjlerne kommer færdigproducerede fra en fabrik i Letland, og lægges direkte i formene, hvorefter betonen bliver hældt i formene. Betonen kommer færdigblandet fra virksomhedens egen betonproduktion på Fabrikvej 12, hvor den køres med truck til den nye produktionshal på Fabrikvej 9. Når søjlerne er støbt, bliver de efterfølgende hærdet og opbevaret på virksomhedens udendørs lager indtil de transporteres videre. Virksomheden har en gældende miljøgodkendelse fra 14. juli 2016 til aktiviteterne på Fabrikvej 12. Der skal derfor i forbindelse med de nye aktiviteter og opførelse af den nye hal søges om et tillæg til godkendelsen. Der sker ingen ændringer af aktiviteterne på Fabrikvej 12 i forbindelse med tillægget.

Oversigtsplan af virksomhedens placering

UDFYLDT

Bilag

[2024-1582 Bilag 1 - Situationsplan.pdf](#)

Tegninger over virksomhedens indretning

UDFYLDT

Bilag

[2024-1582 Bilag 1 - Situationsplan.pdf](#)

[2024-1582 Bilag 2 - Foreløbig tegning af produktionshal.pdf](#)

[2024-1582 Bilag 5 - Sikkerhedsdatablad og produkt-datablad MasterFinish RL 2011.pdf](#)

[2024-1582 Bilag 4 - Sikkerhedsdatablad og produkt-datablad MasterFinish MPT 349.pdf](#)

[2024-1582 Bilag 3 - Facadetegninger med mål.pdf](#)

Virksomhedens produktionskapacitet og råvareforbrug

UDFYLDT

Redegørelse:

Se vedhæftede ansøgning.

Tegninger med placering og nummerering af virksomhedens luftafkast

UDFYLDT

Markeret ikke relevant:

Se vedhæftede ansøgning.


Tegninger over spildevandsforhold og befæstede arealer


IKKE UDFYLDT

Spildevand: Oplysning om, hvor spildevand fra produktionen ønskes afledt til


UDFYLDT

 Er der spildevand, der skal afledes til kloaksystemet?

 Er der spildevand, der udledes direkte til vandløb, søer, havet?

 Er der spildevand, der afledes på en anden måde?

Angiv hvilken anden afledningsform der benyttes

 Afledes der kølevand fra virksomheden?

Eventuelle yderligere bemærkninger

Se vedhæftede ansøgning.

Tegninger over placering af råvarer, hjælpestoffer og affald

IKKE UDFYLDT

Andre relevante oplysninger

ÆNDRET

Redegørelse:

Der er d.23/5 sendt supplerende oplysninger til Skive Kommune.

Tidligere redegørelse:

Se *vedhæftede ansøgning*.

Bilag

[2024-1582 2024-05-22 Supplerende oplysninger Dan-Element.pdf](#)

[2024-1582 Bilag 1 - Supplerende oplysninger - Situationsplan.pdf](#)

Bilag Vilkår

Oplysninger om væsentlige miljøforhold

IKKE UDFYLDT

Forslag til generelle vilkår

IKKE UDFYLDT

Forslag til vilkår til indretning og drift

IKKE UDFYLDT

Forslag til vilkår for luftforurening

IKKE UDFYLDT

Forslag til vilkår for spildevand ved afledning fra virksomhed

IKKE UDFYLDT

Forslag til vilkår for støj

IKKE UDFYLDT

Forslag til vilkår for affald

IKKE UDFYLDT

Forslag til vilkår for jord og grundvand

IKKE UDFYLDT

Forslag til standard vilkår for egenkontrol

IKKE UDFYLDT

Supplerende oplysninger til ansøgning om tillæg til miljøgodkendelse

Fabriksvej 9, 7800 Skive



Rekvirent: Dan-Element A/S

Dato: 23. maj 2024

DMR-sagsnr.: 2024-1582



Dansk Miljørådgivning A/S

Din rådgiver gør en forskel ...

Vi er landsdækkende. Find nærmeste kontor på www.dmr.dk.

Punkt F 15) Beskrivelse af virksomhedens produktion.

Spørgsmål fra Skive Kommune: *Råvareliste inkl. redegørelse for forøget forbrug af råvarer ifm. udvidelsen, for hver råvare, herunder hvordan råvaren oplagres og håndteres (ledsaget af en tegning der viser placeringen).*

Det fremgår af det indsendte ansøgningsmateriale, at den samlede forventede mængde af beton, til støbning af elementer er 5.060 m³.

Produkttype	Antal læs fra Fabriksvej 12	M ³ pr. læs	Samlet forventet mængde
Beton	Ca. 2.300	Ca. 2,2	5.060 m ³

Virksomheden forventer ikke, at produktionen af elementerne vil medføre et øget forbrug af råvarer, der ikke allerede er omfattet af den eksisterende miljøgodkendelse. Støbning af elementerne foregår alene på Fabriksvej 9, da elementerne støbes i en størrelse, der ikke kan håndteres på Fabriksvej 12, og ikke kan støbes direkte på Århus Havn.

Dermed forventer virksomheden at kunne overholde det i forvejen godkendte forbrug af råvarer fra virksomhedens eksisterende miljøgodkendelse, uden at der er behov for at øge mængden af råvarer.

Situationsplan med indretning af den nye hal findes på Bilag 1. Situationsplan over råvare fremgår af eksisterende miljøgodkendelse. Situationsplanen er fremsendt af Dan-Element, og viser placeringen af én af de to forme. Form nr. 2 vil ligge på samme måde som form nr. 1, dog med indkørsel fra modsatte side.

Punkt G. Oplysninger om valg af bedste tilgængelige teknik (BAT)

Spørgsmål fra Skive Kommune: *Redegørelse for valg af BAT i forbindelse med udvidelsen.*

Ansøgningsmaterialet er opbygget efter krav i standardvilkårsbekendtgørelsens afsnit 3 samt godkendelsesbekendtgørelsens bilag 4., (pkt. 1) - 6), pkt. 8) - 14), pkt. 17) - 18), pkt. 23) - 25) og pkt. 27) - 28).

Dermed er standardvilkårsbekendtgørelsens punkt G. *Oplysninger om valgt af bedste tilgængelige teknik* (BAT) ikke omfattet af oplysningskravene for godkendelsesbekendtgørelsens bilag 4, listepunkt B 202. Det fremgår dog af en mail fra Skrive Kommune d. 14-05-2024, at Skive Kommunes konsulent ønsker en redegørelse for valg af BAT i forbindelse med udvidelsen.

Grundet størrelsen på betonelementerne, er det nødvendigt, at støbeformene består af jern. Støbeforme til betonelementer kan også bestå af træ, men der er fra virksomheden prioriteret en længere holdbarhed på formene, som derfor består af jern. Desuden ser virksomheden et større genanvendelsespotentiale i at udforme formene i jern. Støbeformene i jern er derudover almindelig praksis i forbindelse med støbning af store betonelementer.

Støbeformene bliver sendt til skrot hos en godkendt modtager når alle søjler er færdigstøbt. Her bliver støbeformene skåret op og genanvendt.

Punkt H. 21) Luftforurening

Spørgsmål fra Skive Kommune: *Redegørelse for virksomhedens emissioner fra diffuse kilder og håndtering af disse (Fx Støv fra oplag, kørsel på ubefæstet areal mv.)*

Betonen der benyttes til støbning af de nye elementer på Fabriksvej 9, kommer færdigblandet fra virksomhedens produktion på Fabriksvej 12, hvorefter den færdigblandede beton køres med

truck til Fabriksvej 9. Vejen som der køres på, er belagt med asfalt fra Fabriksvej 12 til matrikelskel på Fabriksvej 9.

Køreunderlaget på Fabriksvej 9 er blevet cementstabiliseret. Da der kun benyttes færdigblandet beton på Fabriksvej 9, vurderes det ikke, at der forekommer væsentlige støvgener. Eventuelt støv fra kørsel på cementstabiliseret underlag kan i meget tørre perioder forsøges minimeret med vanding, hvis kommunen ønsker det. Der forekommer ikke støv fra betonelementerne, når de er færdigstøbt.

Overordnet vurderes det, at der ikke forekommer væsentlige støvgener i forbindelse med udvidelsen og de efterfølgende aktiviteter på Fabriksvej 9.

Sagsbehandler



Elisabeth Vagtburg Eskildsen
Cand. scient., Miljørisiko, Industrimiljø
Tlf.: 40 76 06 94
eve@dmr.dk

Bilagsfortegnelse

Bilag 1. Situationsplan: Indretning af ny hal