

**Aarhus Kommune – Teknik og Miljø  
Tilsyn ifølge miljøbeskyttelsesloven**

<b>Tilsynsdato</b>	07.11.2023
<b>CVR-nummer</b>	26537991
<b>P-nummer</b>	1009026491
<b>Journal nr.</b>	GEO-2013-020953
<b>Virksomhed</b>	Maskinfabrikken Elektra A/S
<b>Adresse</b>	Niels Foghs Vej 1
<b>Postnummer og by</b>	8270 Højbjerg
<b>Telefonnummer</b>	86299911
<b>e-mail</b>	mail@elektropol.dk
<b>Kontaktperson</b>	Henrik Andersen
<b>Branchekode</b>	A202 Overfladebehandling, elektrolytisk, kemisk 5-30 m3
<b>Opstartsdato</b>	1998
<b>Udvidelser/ændringer</b>	Ingen ændringer i forhold til seneste tilsyn.
<b>Tilstede ved tilsynet:</b>	
<b>Virksomheden</b>	Henrik Andersen
<b>Aarhus Kommune</b>	Henning I. Hansen og Frederikke Handreck

Aarhus Kommune, Teknik og Miljø har udført tilsyn i henhold til Miljøbeskyttelsesloven. Ved tilsynet er de miljømæssige forhold vedrørende indretning, drift, affald, luftemissioner, spildevand og støj gennemgået. Baggrunden for tilsynet er Kommunens forpligtigelse til at føre tilsyn med, at virksomheden overholder miljøbestemmelserne i den daglige drift i henhold til Miljøbeskyttelsesloven.

På de efterfølgende sider ses de miljømæssige oplysninger som Teknik og Miljø har registreret.

## **REGULERINGSGRUNDLAG**

### **Godkendelsespligtig virksomhed**

Virksomheden reguleres efter miljøgodkendelse 29.06.1998. Alle aktiviteter er omfattet af den nuværende godkendelse. Det er ved tilsynet oplyst, at der ikke er indført nye processer, aktiviteter, materialer m.v.

Virksomheden må ikke udvides eller ændres bygningsmæssigt eller driftsmæssigt, herunder med hensyn til affaldsfrembringelsen, på en måde, der medfører øget påvirkning af det eksterne miljø, før udvidelsen eller ændringen er godkendt af kommunen. Ansøgning om miljøgodkendelse af udvidelser eller ændringer skal ske gennem det digitale anmeldesystem "Byg og Miljø", som findes her: <https://www.bygogmiljoe.dk/>.

### **Gebyrpligtig virksomhed**

Virksomheden er omfattet af § 2, stk. 1, i Brugerbetalingsbekendtgørelsen (bekendtgørelse om brugerbetaling for godkendelse og tilsyn efter lov om miljøbeskyttelse og lov om miljøgodkendelse m.v. af husdyrbrug). Dette betyder, at der opkræves brugerbetaling for miljøtilsyn, miljøsagsbehandling m.m. Opkrævning sker én gang årligt i november måned for perioden 1. november til 31. oktober.

## **EGENKONTROL**

Virksomheden har indsendt årsrapport over forbrug af råvarer og hjælpestoffer samt opgørelser over typer og mængder af affald samt vandmængder aflæst på særskilte målere. Årsrapporten har ikke givet anledning til bemærkninger.

## **MILJØLEDELSE, SYSTEMATIK OG MILJØFORBEDRINGER**

Virksomheden har ikke noget formaliseret miljøstyringssystem.

## **BELIGGENHED**

I forhold til kommuneplanen ligger virksomheden i erhvervsområdet område 111606ER. Ejendommen, hvor virksomheden er beliggende, er omfattet af Byplanvedtægt nr. 5 for Holme Tranbjerg.

## **INDRETNING OG DRIFT**

### **Kort beskrivelse af virksomhedens produktion og processer**

Virksomheden udfører elektroplering og glasblæsning af metalemner, primært i rustfri stål.

### **Virksomhedens areal**

Produktionsareal: ca. 300 m<sup>2</sup>. I nabobygningen syd for produktionslokalerne er der indrettet lager og kontor i en del af bygningen.

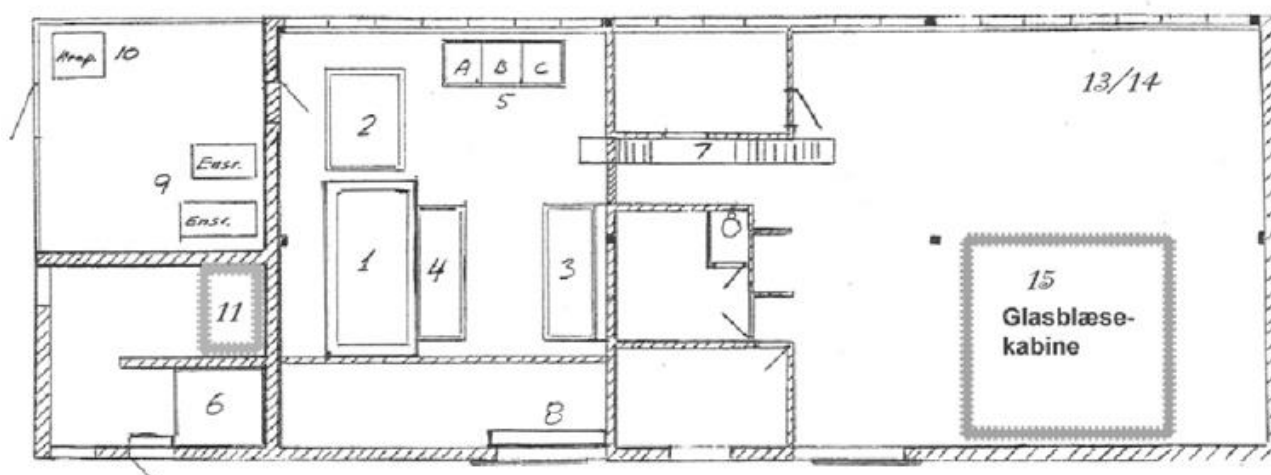
### **Antal ansatte**

Der er i virksomheden beskæftiget 4 personer.

### **Driftstid**

Man - Torsdage	kl. 08.00 – 15.30
Fredage	kl. 08.00 – 12.00
Lørdage	Normalt ikke drift.
Søn- og helligdage	Normalt ikke drift.

## Situationsplan over virksomheden og dens indretning mv.



- 1 Elektropoleringskar 7.650 liter (normal badtemperatur: 40° C)
- 2 Elektropoleringskar 1.800 liter (normal badtemperatur: 40° C)
- 3 Bejsekar 1.800 liter
- 4 Skyllekar 1.800 liter
- 5 Skyllekar 1.380 liter (A= Bejdse, B= Passivering, C= Skyl)
- 6 Opsamlingstank 6.720 liter
- 7 Tunnelvaskemaskine
- 8 Sikkerhedsrende (opsamling med rist)
- 9 2 stk ensrettere
- 10 Skruekompressor + ældre stempelkompressor (backup)
- 11 2 stk. 1.500 liter plasttanke indeholdende blanding af 1/4 svovlsyre 95% og 3/4 fosforsyre 75%.
- 13/14 Mindre båndsliber + svejseanlæg.
- 15 Glasblæsekabine

### Råvarer

En samlet oversigt over de væsentligste råvarer fremgår af virksomhedens årsrapport.

### Opfølgning fra sidste tilsyn

Der er ingen udeståender fra forrige tilsyn.

### STØJ

Virksomheden er placeret i et område der i kommuneplanen og jf. byplanvedtægt er udlagt til erhvervsområde. Afstanden fra virksomheden til nærmeste boligområde er ca. 350 meter.

Der er ingen nævneværdig ekstern støj fra virksomheden. Der er ikke indgået klager over eller til virksomheden.

### LUFT

Der er udsug over procesbade via emfang. Afkast over bejdsebad er ført ca. 2,0 meter over tag / 5,5 meter over terræn.

Udsug fra svejseanlæg, som benyttes i yderst begrænset omfang, er ført ca. 1 meter over tag. Fra en lille båndsliber er der udsug, som er ført via filter og ca. 1 meter over tag.

Ved udsug for glasblæsning er der i 2009 indsat nyt effektivt filteranlæg (patronfilter) der jf. datablad (modtaget i forb. med etableringen i 2009) angiver en renseseffekt > 99%.

Efter filter ledes luften ca. 3 meter over tag / 6,5 m o. terræn.

Afkastforholdene fra glasblæsning vurderes at overholde kravene i gældende godkendelse.

## SPILDEVAND

Eneste afledning af processpildevand er fra rentvandsslutskyl i tunnelvask. Vandmængden er begrænset. Seneste spildevandsanalyse, udtaget den 1.11.2005 viste et helt ubetydeligt indhold af tungmetaller.

### Aflæsning af vandure/vandbalance:

- Hovedvandmåler aflæstes til: **332** m<sup>3</sup> (målerur nr. **40123037**)  
Forbrug siden 1.1.2023: 129 m<sup>3</sup>.
- Bimåler (tunnelvask) (målerur nr. **49445**) – afledning til kloak, kunne ikke aflæses pga. mat glas. Virksomheden får isat ny bimåler / rensat eksisterende. Hvis muligt aflæser virksomheden målerstand på uret i forbindelse med udskiftning/rensning. Seneste af virksomheden aflæste målerstand pr. 01.01.2023: 2222 m<sup>3</sup>
- Bimåler (højtryksrensere) aflæstes til: **477,8** m<sup>3</sup> (målerur nr. **97191066**) – ingen afledning til kloak, men opsamles. Forbrug siden 1.1.2023: 1,7 m<sup>3</sup>
- Bimåler (skyl + efterfyldning i bade): **1294,8** m<sup>3</sup> (målerur nr. **47235239**) – ingen afledning til kloak, mængden erstatter den fordampede vandmængde og en del bruges til skyl. Forbrug siden 1.1.2023: 0 m<sup>3</sup>. Det aftaltes at vandslangen, som er koblet på denne måler, fremover anvendes til efterfyldning i bade og skylle kar.
- Jf. årsrapport for året 2022 er der i 2022 bortskaffet 8 tons skyllevand (surt affald) som farligt affald.

Derudover aflæstes hoved elmåler: **151.305** kWh.  
Forbrug siden 01.01.2023 er således: 27.971 kWh.

Spildevand afledes til følgende renseanlæg	VIBY renseanlæg
Tagvand og overfladevand afledes til recipient	Døde Å
Fælleskloakeret eller seperatkloakeret	Virksomheden er beliggende i separatkloakeret område.
Spildevandsudledning reguleres af spildevandstilladelse.	Spildevandstilladelse af 29. juni 1998. Det bemærkes dog, at <u>eneste afledning af procesvand er fra tunnelvaskemaskine</u> . Alt andet skyllevand og lignende procesvæsker samles op i tank og bortskaffes som farligt affald.

## AFFALD

### Oversigt over affald og farligt affald

Oversigt og mængder fremgår af virksomhedens årsrapport.

Virksomheden afleverer derudover mindre affaldsmængder via Aarhus Kommunes genbrugsstations ordning, som virksomheden er medlem af.

## Sortering af husholdningslignende affald

Virksomheder skal nu sortere husholdningslignende affald i 10 fraktioner på samme vis som husholdninger i det omfang, det forekommer på virksomheden. Nogle af fraktionerne kan bortskaffes i samme beholder efter nærmere aftale med virksomhedens renovatør.

[I kan læse mere om sortering, få inspiration til at komme i gang og downloade materialer på Miljøstyrelsens hjemmeside her.](#)



Nedenfor er link med information og kontaktinfo til affaldskonsulenterne i Aarhus Kommune, erhvervsaffald.

**Få hjælp til at håndtere jeres virksomheds affald korrekt:** [Hjælp til affaldshåndtering i din virksomhed](#)

## BESKYTTELSE AF JORD OG GRUNDVAND

### Opbevaring af flydende farligt affald og flydende råvarer.

De 2 elektropleringskar er coated indvendigt.

Det mindre elektropleringskar er placeret i stålkår, der virker som spildbakke.

Opsamlingskapacitet i produktionsrummet (betongulv med opkant og betonsump) er uændret – og er tilstrækkeligt til at rumme worst-case scenarie ved et karbrud.

Betongulvet bliver re-coated med særbeton i hver sommerferie, senest i sommeren 2023, samt efter behov. Der sås ingen revner. Alt vand der benyttes til rengøring før re-coating opsamles, og bortskaffes som farligt affald.

Betongulv i opbevaringsrum for syre råvaretanke og skyllevandsopsamlingstank er coated og så fint ud. Rummet er med høj betonopkant, og kan rumme indholdet i størst anvendte beholder ved et worst-case tankbrud.

### Jordforurening

Der er ved tilsynet ikke konstateret jordforurening fra virksomhedens drift.

## **KLIMA, ENERGI OG CO2**

Affaldsforebyggelse, CO2 reduktion og cirkulær økonomi.

Virksomheden har tidligere været gennem kampagnetilsyn mht. ovennævnte forhold, hvor der især blev drøftet mulighederne CO2 reduktion ved reduktion af virksomhedens el-forbrug.

Virksomhedens seneste tiltag blev drøftet.

Virksomheden har gennem en årrække arbejdet på at reducere virksomhedens el-forbrug. Siden seneste tilsyn har virksomheden indført, at alle opvarmede kar holdes overdækket, når disse ikke er i brug, med henblik på at reducere varmespild.

Gennemførte tiltag til at benytte af fjernvarme til opvarming af proceskar (til afløsning af el-opvarmning) fungerer godt, ligesom omlægning til LED-lys, timere på lys mv, optimering af processer – og øget brug af elmålere, for udvalgte anlæg mv. også har gjort gavn. Virksomheden udleverede oversigt over udvikling i el-forbruget siden 2017. El-forbruget reduceret med over 40 % i forhold til 2017 og vel at mærke for samme eller øget produktionsmængde. Virksomheden havde haft god gavn af det under tidligere tilsyn udleverede regneark, til beregning af CO2-emission mv.

Virksomhedens ordning, hvor den har bedt sine kunder om, at produkter, som leveres ind til overfladebehandling, ikke er snavsede mv, fungerer fortsat godt, og kunderne respekterer fortsat dette tiltag. Dette har medført at behovet for forbehandling er blevet reduceret med mindre vandforbrug / affaldsvand og mindre kemikalieforbrug til følge.

Virksomheden opvarmes i øvrigt med fjernvarme – som altså gennem de seneste år også bruges til procesvarme.

## **AFSLUTTENDE BEMÆRKNINGER**

Tilsynet har ikke givet anledning til miljømæssige bemærkninger eller reaktioner i form af påbud, forbud eller indskærpelser.

Aarhus Kommune, Teknik og Miljø, den 11.12.2023

**Henning I. Hansen**  
Akademiingeniør.