

§16a-miljøgodkendelse på husdyrbruget på adressen Hovervej 85, 6971 Spjald  
Den 26. august 2019

Returadresse  
Land, By og Kultur – Land og Vand  
Smed Sørensens Vej 1, 6950 Ringkøbing



Ejer af husdyrbruget på  
Hovervej 85  
6971 Spjald

Sagsbehandler  
Julie Storm Stausholm  
Direkte telefon  
9974 1729  
E-post  
Julie.Stausholm@rksk.dk  
Dato  
Den 26. august 2019  
Sagsnummer  
19-010681

# Miljøgodkendelse

gældende for husdyrbruget på adressen

Hovervej 85

6971 Spjald



Virksomhedens art:	Kvægbrug
Matrikel nr.:	5a m.fl., Hovedejrlavet, Hover
Betegnelse:	Husdyrbrug omfattet af §16 a i husdyrbrugsloven
Tilsynsmyndighed:	Ringkøbing-Skjern Kommune
Kvalitetssikret af:	BBB, Ringkøbing-Skjern Kommune

## Indholdsfortegnelse

Stamblad: .....	5
Oplysninger om husdyrbruget: .....	5
<b>Meddelelse af miljøgodkendelse .....</b>	<b>6</b>
Baggrund og kort resumé .....	6
Biaktiviteter .....	6
Afgørelsen .....	7
<b>Vilkår for miljøgodkendelsen .....</b>	<b>9</b>
Generelt .....	9
Nye og renoverede stalde .....	9
Godkendte stalde, produktioner og miljøteknologier .....	9
Beskyttelse af jord, grundvand og overfladevand .....	11
Beskyttelse i forhold til naboer .....	12
Tilsyn, kontrol og egenkontrol .....	14
Uheld og risici .....	14
Bedst tilgængelige teknik / Renere teknologi .....	14
Ophør .....	14
<b>Formalia .....</b>	<b>15</b>
Lovgrundlag .....	15
Høring og offentliggørelse .....	15
Klagevejledning .....	16
Udnyttelse, kontinuitet og revurdering .....	17
<b>Miljøkonsekvensrapport .....</b>	<b>19</b>
Krav til miljøkonsekvensrapport .....	19
Gennemgang af miljøkonsekvensrapport .....	19
<b>Miljøvurderingen .....</b>	<b>20</b>
Erhvervsmæssigt nødvendig for ejendommens drift som landbrugsejendom. ....	20
Beskrivelse af husdyrbruget .....	21
Lokalisering .....	25
Forbudszoner .....	25
Afstandskrav .....	25
Beskyttelseslinjer .....	27
Samlet vurdering af lokalisering .....	28

Påvirkning af landskab .....	28
Geologiske interesseområder .....	28
Større uforstyrrede landskaber .....	28
Værdifulde kulturmiljøer .....	28
Bevaringsværdige landskaber: .....	29
Samlet vurdering af påvirkningen af landskab .....	30
Påvirkning af vilde planter og dyr .....	30
Ammoniak påvirkning af natur .....	30
Påvirkning af bilag IV-arter .....	35
Samlet vurdering af påvirkningen af vilde planter og dyr .....	36
Påvirkning af jord grundvand og overfladevand .....	37
Samlet vurdering af påvirkningen af jord, grundvand og overfladevand .....	42
Påvirkning af naboer .....	42
Lugt .....	42
Støj og rystelser .....	45
Lys .....	46
Fluer og skadedyr .....	46
Støv .....	47
Transport .....	47
Samlet vurdering af påvirkning af nabogener .....	50
Anvendelse af BAT (bedste tilgængelige teknik) .....	50
Anvendelse af bedste teknik til reduktion af ammoniakemissionen .....	50
Alternative løsninger .....	56
0-alternativ .....	56
Egenkontrol .....	56
<b>Konklusion .....</b>	<b>57</b>
<b>Bilag 1a: Bygningsoversigt .....</b>	<b>58</b>
<b>Bilag 1b: Produktionsareal – eksisterende forhold .....</b>	<b>59</b>
<b>Bilag 1c: Produktionsareal – efter udvidelsen .....</b>	<b>60</b>
<b>Bilag 2: Afløbsplan .....</b>	<b>61</b>
<b>Bilag 3: Oversigtskort .....</b>	<b>62</b>
<b>Bilag 4: Natur .....</b>	<b>63</b>
<b>Bilag 5: Beskyttelseslinjer .....</b>	<b>64</b>
<b>Bilag 6: Værdifuldt kulturmiljø .....</b>	<b>64</b>
<b>Bilag 7: Adresser inden for konsekvensradius .....</b>	<b>65</b>

**Copyright**

Kortmateriale er gengivet af Ringkøbing-Skjern Kommune med tilladelse fra Kort- og matrikelstyrelsen. Copyright Kort- og matrikelstyrelsen 1992 /KD.86.1033.

Luftfotos – Danmarks Digitale Ortofoto – er gengivet af Ringkøbing-Skjern Kommune med tilladelse fra Cowi. **DDO ©, Copyright COWI.**

## Stamblad:

Bedriftens ejer og driftsansvarlig	Ejer af husdyrbruget på adressen Hovervej 85 6971 Spjald
Bedriftens adresse	Hovervej 85 6971 Spjald
Bedriftens miljøkonsulent og ansvarlige for miljøkonsekvensrapporten.	Nina Laudal Jensen Birk Centerpark 24, 7400 Herning Mobil: 96296637 E-mail: nlj@sagro.dk
Kommune	Ringkøbing-Skjern Kommune
Ejendomsnummer	7600018541
Bedriftens betegnelse	Husdyrbrug omfattet af § 16a i Bekendtgørelse af lov om miljøgodkendelse m.v. af husdyrbrug
Ansøgning nr.	210128, indsendt d. 1. juli 2019, version 3

## Oplysninger om husdyrbruget:

Stalde og produktioner:

Staldnavn	Staldstørrelse (m <sup>2</sup> )	Produktionsareal (m <sup>2</sup> )	Dyretype	Staldsystem	Miljøteknologi
Eksisterende stalde					
Kostald	3169	432	Flexgruppe 1*	Dybstrøelse	Ingen
		1815	Flexgruppe 2**	Sengestald med spalter (bagskyl eller ringkanal)	Ingen
		9*	Flexgruppe 2**	Sengestald med spalter (bagskyl eller ringkanal)	Ingen
		126**	Flexgruppe 1*	Dybstrøelse	Ingen
Staldafsnit til køer	849	380	Flexgruppe 3***	Fast drænet gulv med skraber og ajleafløb	Ingen
		60	Flexgruppe 1*	Dybstrøelse	Ingen
		226**	Flexgruppe 1*	Dybstrøelse	Ingen
Kalvestald	162	85	Flexgruppe 1*	Dybstrøelse	Ingen
		68***	Flexgruppe 1*	Dybstrøelse	Ingen
Nye pladser					
Kalveplads	346	346	Flexgruppe 1*	Dybstrøelse	Ingen
Andre tilbygninger					
Udvidelse af ensilageplads	Eksisterende ensilageplads udvides med 30 meter mod nord.				

\*Tilbygning til eksisterende kostald. I tilbygningen installeres en malkerobot.

\*\*Udvidelse i eksisterende stald. Etablering af dybstrøelsesareal.

\*\*\*Tilbygning til eksisterende kalvestald. Forlængelse med ca. 14 meter i form af 4 bokse.

Flexgruppe 1\* Alle kvæg, heste, får og geder. Dybstrøelse.

Flexgruppe 2\*\* Alle kvæg, Sengestald med spalter (bagskyl eller ringkanal).

Flexgruppe 3\*\*\* Alle kvæg, Fast drænet gulv med skraber og ajleafløb.

Dyretype og staldsystemer som indgår i flexgruppen	
Alle kvæg, Heste, Får og Geder; Dybstrøelse	Alle kvæg; Sengestald med spalter (bagskyl eller ringkanal)
Malkekøer, kvier og stude. Dybstrøelse	Malkekøer, kvier og stude. Sengestald med spalter (kanal, bagskyl eller ringkanal)
Ammekøer, slagtekalve (over 6 mdr.). Dybstrøelse	Ammekøer, slagtekalve (over 6 mdr.). Sengestald med spalter (kanal, bagskyl eller ringkanal)
Kalve, (under 6 mdr.). Dybstrøelse	
Heste. Dybstrøelse	Alle kvæg; Fast drænet gulv med skraber og ajleafløb
Får og geder. Dybstrøelse	Malkekøer, kvier og stude. Fast drænet gulv med skraber og ajleafløb
	Ammekøer, slagtekalve (over 6 mdr.). Fast drænet gulv med skraber og ajleafløb

### Opbevaringslagre

Navn	Lagertype	Størrelse (m <sup>3</sup> )	Overfladeareal (m <sup>2</sup> )	Miljøteknologi
Eksisterende opbevaringslagre				
Møddingsplads	Fast		125	Ingen
Gyllebeholder	Flydende	3640	855	Ingen
Nye opbevaringslagre				
Plads til container	Fast		27	Ingen

## Meddelelse af miljøgodkendelse

### Baggrund og kort resumé

Ringkøbing-Skjern Kommune modtog den 25. marts 2019 en ansøgning om miljøgodkendelse af husdyrbruget beliggende på adressen Hovervej 85, 6971 Spjald.

Der er ikke tidligere meddelt miljøgodkendelse til husdyrbruget på Hovervej 85, 6971 Spjald i henhold til husdyrbrugsloven §16a.

#### Kort resumé

Miljøgodkendelsen gælder hele husdyrbruget uden arealer og omfatter en udvidelse af produktionsarealet, ændringer i eksisterende stalds indretning på husdyrbruget, samt opførelse af en tilbygning, hvor der placeres en ekstra malkerobot. Derudover etableres en tilbygning til kalvestalden og i tilknytning hertil en fast plads til kalvehytter. Kalvestalden ønskes at kunne udvides med 4 ekstra bokse svarende til en forlængelse på ca. 14 meter. Plansiloanlægget forlænges også med ca. 30 meter. Alle tilbygninger placeres i tilknytning til eksisterende bebyggelse og landskabsmæssigt kommer husdyrbruget fortsat til at fremstå, som en samlet enhed.

Der anvendes ingen særlige virkemidler til at reducere udledninger af ammoniak og lugt.

#### Biaktiviteter

Ingen

## Afgørelsen

Ringkøbing-Skjern Kommune meddeler hermed miljøgodkendelse af husdyrbruget på ejendommen matr. nr. 5a Hovedejerlavet, Hover beliggende på adressen Hovervej 85, 6971 Spjald. Afgørelsen meddeles i medfør af § 16a i Husdyrbrugsloven og på de angivne vilkår.

Miljøgodkendelsen gælder hele husdyrbruget uden arealer og omfatter en udvidelse af produktionsarealet, ændringer i eksisterende stalds indretning på husdyrbruget, samt opførelse af en tilbygning, hvori der placeres en ekstra malkerobot. Derudover etableres en tilbygning til kalvestalden og i tilknytning hertil en fast plads til kalvehytter. Eksisterende plansiloanlæg forlænges med 30 meter. Alle tilbygninger placeres i tilknytning til eksisterende bebyggelse.

Miljøgodkendelsen gælder hele husdyrbruget og omfatter følgende produktionsarealer i eksisterende stalde:

Staldnavn	Staldstørrelse (m <sup>2</sup> )	Produktionsareal (m <sup>2</sup> )	Dyretype	Staldsystem	Miljøteknologi
Eksisterende stalde					
Kostald	3169	432	Flexgruppe 1*	Dybstrøelse	Ingen
		1815	Flexgruppe 2**	Sengestald med spalter (bagskyl eller ringkanal)	Ingen
		9*	Flexgruppe 2**	Sengestald med spalter (bagskyl eller ringkanal)	Ingen
		126**	Flexgruppe 1*	Dybstrøelse	Ingen
Staldafsnit til køer	849	380	Flexgruppe 3***	Fast drænet gulv med skraber og ajlefløb	Ingen
		60	Flexgruppe 1*	Dybstrøelse	Ingen
		226**	Flexgruppe 1*	Dybstrøelse	Ingen
Kalvestald	162	85	Flexgruppe 1*	Dybstrøelse	Ingen
		68***	Flexgruppe 1*	Dybstrøelse	Ingen
Nye pladser					
Kalveplads	346	346	Flexgruppe 1*	Dybstrøelse	Ingen
Andre tilbygninger					
Udvidelse af ensilageplads	Eksisterende ensilageplads udvides med 30 meter mod nord.				

\*Tilbygning til eksisterende kostald. I tilbygningen installeres en malkerobot.

\*\*Udvidelse i eksisterende stald. Etablering af dybstrøelsesareal.

\*\*\*Tilbygning til eksisterende kalvestald. Forlængelse med ca. 14 meter i form af 4 bokse.

Flexgruppe 1\* Alle kvæg, heste, får og geder. Dybstrøelse.

Flexgruppe 2\*\* Alle kvæg, Sengestald med spalter (bagskyl eller ringkanal).

Flexgruppe 3\*\*\* Alle kvæg, Fast drænet gulv med skraber og ajlefløb.

Dyretype og staldsystemer som indgår i flexgruppen	
Alle kvæg, Heste, Får og Geder; Dybstrøelse	Alle kvæg; Sengestald med spalter (bagskyl eller ringkanal)
Malkekøer, kvier og stude. Dybstrøelse	Malkekøer, kvier og stude. Sengestald med spalter (kanal, bagskyl eller ringkanal)
Ammekøer, slagtekalve (over 6 mdr.). Dybstrøelse	Ammekøer, slagtekalve (over 6 mdr.). Sengestald med spalter (kanal, bagskyl eller ringkanal)
Kalve, (under 6 mdr.). Dybstrøelse	
Heste. Dybstrøelse	Alle kvæg; Fast drænet gulv med skraber og ajlefløb
Får og geder. Dybstrøelse	Malkekøer, kvier og stude. Fast drænet gulv med skraber og ajlefløb
	Ammekøer, slagtekalve (over 6 mdr.). Fast drænet gulv med skraber og ajlefløb

Ringkøbing-Skjern Kommune meddeler endvidere dispensation fra afstandskrav til naboskel §8, stk. 1 pkt. 7 i Lov om husdyrbrug og anvendelse af gødning m.v. til udvidelse af ensilagepladsen. Dispensationen meddeles i henhold til § 9, stk. 3 i Lov om husdyrbrug og anvendelse af gødning m.v. Den nye udvidelse af ensilagepladsen må placeres i en afstand af 13,5 m fra naboskel.

Afgørelse om miljøgodkendelse sker på baggrund af ansøgning skema nr. 210128, indsendt den 1. juli 2019, version 3.

Afgørelsen om miljøgodkendelse af husdyrbruget på Hovervej 85, 6971 Spjald meddeles på baggrund af, at Ringkøbing-Skjern Kommune vurderer, at ansøger har truffet de nødvendige foranstaltninger for at forebygge og begrænse forurening ved anvendelse af bedst tilgængelige teknik, og at husdyrbruget i øvrigt kan drives på stedet, uden at påvirke omgivelserne på en måde, som er uforenelig med hensynet til naboer, landskab, natur og miljø.

Der gøres opmærksom på, at alle ændringer af eksisterende afløb som udgangspunkt skal godkendes.

Hvis der er øget areal med tagflader eller befæstede arealer hvor vandet afledes til nedsivning, skal der søges om en nedsivningstilladelse hos Ringkøbing-Skjern Kommune.

Hvis der er øget areal med tagflader eller befæstede arealer med afledning til vandløb, herunder dræn og grøfter, skal der søges om en udledningstilladelse hos Ringkøbing-Skjern Kommune.

Der gøres hermed opmærksom på, at miljøgodkendelsen ikke fritager fra krav om tilladelse, godkendelse, eller dispensation efter anden lovgivning, herunder Museumsloven. Eventuelt byggeri må først påbegyndes, når der ligger en særskilt tilladelse til igangsættelse af byggeriet.

#### Forholdet til museumsloven

Der gøres opmærksom på, at sten og jorddiger, der er omfattet af bestemmelserne i Museumsloven §29a, ikke må beskadiges eller sløjfes uden dispensation fra Ringkøbing-Skjern Kommune.

Der foreligger særlige regler for jordbearbejdning omkring gravhøje bl.a. må der ikke foretages jordbehandling, gødes eller plantes (herunder også juletræer og lignende) inden for en afstand af 2 meter fra højens yderste kant jf. §29 f i museumsloven.

Information om diger og gravhøje kan findes på [www.miljoportal.dk](http://www.miljoportal.dk).

*Vi anmoder om, at Ringkøbing-Skjern Kommune bliver orienteret, såfremt der sker ændringer i ejerforhold eller af driftsansvarlig.*



# Vilkår for miljøgodkendelsen

Konkrete bestemmelser i lovgivningen, som er generelt gældende for landbrug, er som hovedregel, ikke nævnt i denne miljøgodkendelse. Miljøgodkendelsen meddeles på de nedenstående vilkår.

## Generelt

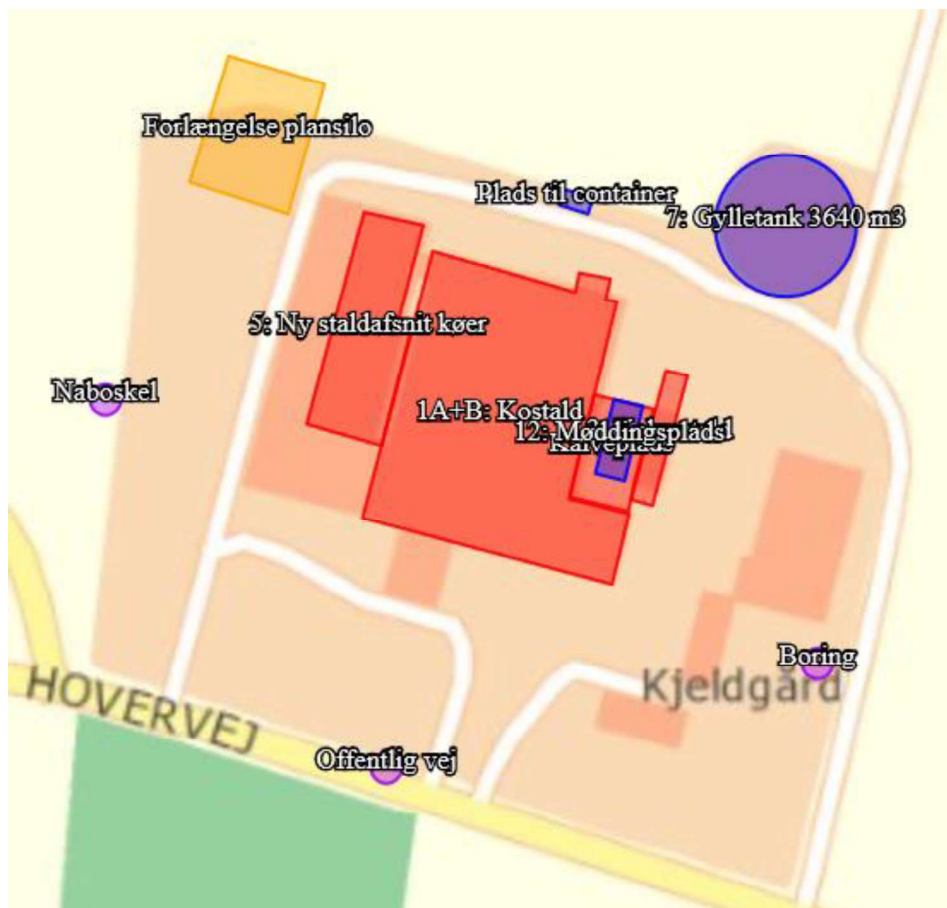
- 1) Husdyrbruget skal placeres, indrettes og drives i overensstemmelse med de oplysninger, der fremgår af ansøgningen og med de eventuelle ændringer, der fremgår af miljøgodkendelsen.
- 2) Godkendelsen skal være udnyttet inden 6 år fra afgørelsen er meddelt. Hvis godkendelsen kun bliver delvist udnyttet bortfalder den del der ikke er udnyttet.
- 3) Udnyttelse anses for, at foreligge når byggeriet faktisk er afsluttet eller ved konstatering af, at det der er truffet afgørelse om, faktisk er gennemført. Se i øvrigt afsnit om udnyttelse, kontinuitet og revurdering i Formalia.
- 4) De vilkår, der vedrører driften, skal være kendt af de ansatte, der er beskæftiget med den pågældende del af driften.
- 5) Drifts-, indretnings-, eller bygningsmæssige ændringer, skal anmeldes til kommunen inden de påbegyndes. Kommunen vurderer, om de aktuelle planer for ændring/udvidelse/renovering kan ske indenfor rammerne af denne miljøgodkendelse.

## Nye og reoverede stalde

- 6) Der må etableres en kalveplads med et produktionsareal på 346 m<sup>2</sup>.
- 7) Kalvestalden må udvides med tilbygning af 4 bokse på i alt 68 m<sup>2</sup>, så produktionsarealet på dybstrøelse i dette staldafsnit øges til 153 m<sup>2</sup>.
- 8) Kostalden må indrettes med 558 m<sup>2</sup> produktionsareal på dybstrøelse og 1824 m<sup>2</sup> produktionsareal på sengestald med spalter (bagskyl eller ringkanal).
- 9) Nyt staldafsnit til køer i stald 5 må indrettes med produktionsareal svarende til 286 m<sup>2</sup> dybstrøelse og 380 m<sup>2</sup> på fast drænet gulv.
- 10) Det nye byggeri skal opføres således, at valg af byggemateriale og farver vil falde i harmoni med de eksisterende bygninger og det omgivende landskab. Farver skal derfor være afdæmpede nuancer og materialer skal være ikke reflekterende.
- 11) Der må etableres en fast plads på 27 m<sup>2</sup> til en container.
- 12) Eksisterende plansiloanlæg må udvides mod nord med 30 meter. Siderne må ikke være højere end 2,7 m.

## Godkendte stalde, produktioner og miljøteknologier

- 13) Dyreholdet på ejendommen må etableres i de med rødt markerede stalde på kort nedenfor.



14) I stalde med dyrehold skal dyretype og staldkategori på arealer der anvendes til produktion være i overensstemmelse med oversigten nedenfor.

Staldnavn	Staldstørrelse (m <sup>2</sup> )	Produktionsareal (m <sup>2</sup> )	Dyretype	Staldsystem
Kostald	3169	432	Flexgruppe 1*	Dybstrøelse
		1815	Flexgruppe 2**	Sengestald med spalter (bagskyl eller ringkanal)
		9*	Flexgruppe 2**	Sengestald med spalter (bagskyl eller ringkanal)
		126**	Flexgruppe 1*	Dybstrøelse
Staldafsnit til køer	849	380	Flexgruppe 3***	Fast drænet gulv med skraber og ajlefløb
		60	Flexgruppe 1*	Dybstrøelse
		226**	Flexgruppe 1*	Dybstrøelse
Kalvestald	162	85	Flexgruppe 1*	Dybstrøelse
		68***	Flexgruppe 1*	Dybstrøelse
Kalveplads	346	346	Flexgruppe 1*	Dybstrøelse

\*Tilbygning til eksisterende kostald. I tilbygningen installeres en malkerobot.

\*\*Udvidelse i eksisterende stald. Etablering af dybstrøelsesareal.

\*\*\*Tilbygning til eksisterende kalvestald. Forlængelse med ca. 14 meter i form af 4 bokse.

Flexgruppe 1\* Alle kvæg, heste, får og geder. Dybstrøelse.

Flexgruppe 2\*\* Alle kvæg, Sengestald med spalter (bagskyl eller ringkanal).

Flexgruppe 3\*\*\* Alle kvæg, Fast drænet gulv med skraber og ajlefløb.

Dyretype og staldsystemer som indgår i flexgruppen	
Alle kvæg, Heste, Får og Geder; Dybstrøelse	Alle kvæg; Sengestald med spalter (bagskyl eller ringkanal)
Malkekøer, kvier og stude. Dybstrøelse	Malkekøer, kvier og stude. Sengestald med spalter (kanal, bagskyl eller ringkanal)
Ammekøer, slagtekalve (over 6 mdr.). Dybstrøelse	Ammekøer, slagtekalve (over 6 mdr.). Sengestald med spalter (kanal, bagskyl eller ringkanal)
Kalve, (under 6 mdr.). Dybstrøelse	
Heste. Dybstrøelse	Alle kvæg; Fast drænet gulv med skraber og ajlefløb
Får og geder. Dybstrøelse	Malkekøer, kvier og stude. Fast drænet gulv med skraber og ajlefløb
	Ammekøer, slagtekalve (over 6 mdr.). Fast drænet gulv med skraber og ajlefløb

## Beskyttelse af jord, grundvand og overfladevand

- 15) Der skal til beskyttelse af jord, grundvand og overfladevand træffes foranstaltninger som anført i tabellen nedenfor.

Vask af maskiner	Vask af landbrugsmaskiner og redskaber skal ske på fast vaskeplads med bortledning af vaskevandet til opsamlingsbeholder. Alternativt kan vask af landbrugsmaskiner ske på udbringningsarealerne.
Rengøring af arealer	Affald, foderrester, gødningspild mv. skal fjernes fra befæstede arealer, som har afledning af overfladevand til nedsivning eller recipient.
Vedligeholdelse af anlæg	Afløb, beholdere, pumper og andet, som anvendes til afledning af spildevand, restvand og saftafløb, skal altid være i driftsklar stand. Ændret håndtering af spildevand, restvand og saftafløb skal anmeldes til kommunen.
Håndtering af gylle	Håndtering af gylle skal foregå under opsyn og eventuelt spild skal straks opsamles. Påfyldning af gyllevogne skal ske med vognmonteret pumpe, der har returløb til tanken eller på fast plads med afløb til opsamlingsbeholder.

Kompost- og ensilageopbevaring	Ved etablering af kompost og ensilage i markstakke skal tidspunkt og placering noteres på et kortbilag i driftsjournalen.
Oplag af olie og medicin	Eventuelt spild af olie skal straks opsamles af velegnet absorptionsmateriale – eks. kattegrus. Spildolie skal opbevares på en sådan måde, at der ikke opstår risiko for forurening. Medicin skal opbevares forsvarligt og utilgængeligt for uvedkommende.
Affald	Affald skal opbevares og bortskaffes, efter kommunens til en hver tid gældende affaldsregulativ.

### Beskyttelse i forhold til naboer

- 16) Der skal til beskyttelse imod væsentlige nabogener træffes foranstaltninger, som anført i tabellen nedenfor.

Fluer og skadedyr	Der skal på ejendommen foretages effektiv fluebekæmpelse - som minimum i overensstemmelse med de nyeste retningslinjer fra Aarhus Universitet, Institut for Agroøkologi. Opbevaring af foder skal ske på en sådan måde, at der ikke opstår risiko for tilhold af skadedyr (rotter m.v.). På forlangende skal indgås kontrakt med autoriseret rottebekæmpelsesfirma.			
Lugt	Der skal til stadighed opretholdes en god staldhygiejne, herunder renholdelse og tørhed på den faste del af staldgulvet, renholdelse for at hindre støv- og smudsbelægninger i stalden samt renholdelse af fodringssystem m.v.			
Støj	Husdyrbrugets bidrag til støjbelastningen i omgivelserne må ikke overstige nedenstående værdier, målt ved nabobeboelser, eller deres opholdsarealer.			
	Dag	Tidsrum	db(A)	Midlingstid
	Mandag - fredag	07.00 – 18.00	55	8 timer
	Mandag - fredag	18.00 – 22.00	45	1 time
	Lørdag	07.00 – 14.00	55	7 timer
	Lørdag	14.00 – 18.00	45	4 timer
	Lørdag	18.00 – 22.00	45	1 time
	Søn- og helligdag	07.00 – 22.00	45	1 time
Alle dage	22.00 – 07.00	40	½ time	
Lavfrekvent støj,	Nedenstående grænser er for lavfrekvent støj og infralyd (dB re 20 µPa), målt indendørs. Støjgrænserne gælder for ækvivalentniveauet over et tidsrum på 10 minutter, hvor støjen er kraftigst. Grænserne er gældende for impulsagtig lavfrekvent støj og infralyd. For støj/lydgrænser hvor der ingen impulser forekommer, skal der lægges 5 dB til nedenstående skema.			

	Anvendelse	Tidsrum	A-vægtet lydtryksniveau (10-160 Hz), dB
	Beboelsesrum	Aften/nat kl. 18.00-07.00 Dag kl. 07.00-18.00	15 20
	Kontorer, undervisnings- og andre støjfølsomme rum	Hele døgnet	25
	Øvrige rum	Hele døgnet	30
	Måling for lavfrekvent støj skal følge anvisningerne i afsnit 3.4 i Miljøstyrelsens Orientering nr. 9 af 1997 "Lavfrekvent støj, infralyd og Vibrationer i eksternt miljø"		
Vibrationer	Nedenstående grænser er for vibrationer, dB re $10^{-6}$ m/s. Vibrationsgrænserne gælder for det maksimale KB-vægtede accelerationsniveau med tidsvægtning Slow.		
	Anvendelse	Tidsrum	Vægtet acc. niv, $L_{aw}$ i dB
	Boliger i boligområder	Hele døgnet.	75
	Boliger i blandet bolig/erhvervsområde	Aften/nat kl. 18.00-07.00	75
		Dag kl. 07.00-18.00	80
	Institutioner	Hele døgnet	75
	Erhvervsbebyggelse	Hele døgnet	85
Ved måling til dokumentation for overholdelse af vibrationsgrænserne, skal anvisningerne i afsnit 4.3 i Miljøstyrelsens Orientering nr. 9 af 1997 "Lavfrekvent støj, infralyd og vibrationer i eksternt miljø" anvendes.			
Kontrol og målinger for støj/vibrationer	<p>Husdyrbruget skal for egen regning dokumentere, at støj- og vibrationsvilkår overholdes, hvis tilsynsmyndigheden finder det påkrævet. Kravet om dokumentation af støjforholdene kan højst fremsættes en gang årligt medmindre den seneste kontrol viser, at vilkårene ikke er overholdte.</p> <p>Måle- og beregningspunkter fastsættes efter nærmere aftale med tilsynsmyndigheden.</p> <p>Hvis de fastsatte støjgrænser overskrides, skal der sammen med rapport om målinger/ beregninger fremsendes forslag til støj- og/eller vibrationsreduktion ned til de fastsatte grænseværdier og med tidsplan for gennemførelse.</p> <p>Ved målinger/beregninger for støj og/eller vibrationer, udarbejdelse af afrapportering og gennemførelse af eventuelle tiltag for støj- og/eller vibrationsreduktion, skal udgifterne hertil alene afholdes af virksomheden.</p>		
Lys	<p>Driften må ikke medføre væsentlige lysgener for de omkringboende.</p> <p>Såfremt tilsynsmyndigheden vurderer, at bedriften giver anledning til væsentlige lysgener, skal bedriften lade udarbejde en handlingsplan og derefter gennemføre denne. Handlingsplanen skal godkendes af tilsynsmyndigheden.</p>		

Støv	Driften må ikke medføre støvgener uden for ejendommens eget areal, som af tilsynsmyndigheden skønnes at være væsentlige.  Fodersiloer skal indrettes således, at støvgener i forbindelse med indblæsning af foder undgås, f.eks. med melcykloner, eller anden støvbegrænsende foranstaltninger.
Døde dyr.	Døde dyr skal bortskaffes til godkendt destruktionsvirksomhed. Animalsk affald, herunder selvdøde dyr skal opbevares og afhændes i overensstemmelse med den til enhver tid gældende bekendtgørelse om opbevaring af døde dyr.

### Tilsyn, kontrol og egenkontrol

- 18) Dokumentation i form af logbog, kvitteringer og opbevaringsaftaler opbevares i mindst 5 år og forevises tilsynsmyndighed efter anmodning.
- 19) Dokumentation i form af kvitteringer, sædskifte- og gødningsplaner, opbevaringsaftaler, forpagtnings- og overførelsesaftaler (af mindst 1 års varighed) opbevares i mindst 5 år og forevises tilsynsmyndighed efter anmodning.

### Uheld og risici

- 20) Ved driftsuheld, hvor der opstår risiko for forurening af miljøet, er der pligt til at anmelde dette til tilsynsmyndigheden, Ringkøbing-Skjern Kommune den først kommende hverdag. Er der behov for øjeblikkelig indsats ringes 112.
- 21) Senest 14 dage efter driftsuheld skal driftsansvarlig fremsende en skriftlig orientering, der beskriver uheldets omfang og indsatsen mod miljømæssige skader, samt beskriver forebyggende foranstaltninger, der begrænser risiko for nye uheld.
- 22) Ejendommens beredskabsplan/driftsforskrift skal til en hver tid være ajourført.

### Bedst tilgængelige teknik / Renere teknologi

- 23) I forbindelse med udvidelsen skal der foretages et energitjek af en energirådgiver.

### Ophør

- 24) Ved ophør af driften, skal der træffes de nødvendige foranstaltninger for at undgå forureningsfare og for at bringe stedet tilbage i tilfredsstillende tilstand. Bl.a. skal stoffer, der kan forurene jord, grundvand og overfladevand, samt affald bortskaffes, efter gældende regler.

Hvis landbrugspligt på ejendommen. Note: Efter landzonebestemmelserne jf. planlovens §§ 37 og 38 kan overflødige driftsbygninger tages i brug til en række formål, uden egentlig kommunal godkendelse, altså alene efter anmeldelse.

# Formalia

## Lovgrundlag

Miljøgodkendelsen er givet på baggrund af husdyrbrugsloven, hvor krav efter VVM-direktivet, habitatdirektivet samt i et vist omfang regler fra miljøbeskyttelsesloven og planlovens landzoneregler varetages.

Miljøgodkendelsen suppleres af generelle regler i husdyrgodkendelsesbekendtgørelsen og den generelle regulering i husdyrgødningsbekendtgørelsen.

Grundlaget for miljøgodkendelsen var på godkendelsestidspunktet:

- Kommuneplan 2017-2029
- Husdyrbrugsloven, Lov om miljøgodkendelse m.v. af husdyrbrug nr. 1572 af 20. december 2006 senest ændret i bekendtgørelse af lov om husdyrbrug og anvendelse af gødning m.v. nr. 1020 af 6. juli 2018
- Husdyrgodkendelsesbekendtgørelsen, bekendtgørelse om godkendelse og tilladelse m.v. af husdyrbrug nr. 1467 af 6. december 2018
- Husdyrgødningsbekendtgørelsen Bekendtgørelse om erhvervsmæssigt dyrehold, husdyrgødning, ensilage m.v. nr. 1076 af 28. august 2018
- Bekendtgørelse af lov om naturbeskyttelse, nr. 240 af 13. marts 2019 (Naturbeskyttelsesloven).
- Bekendtgørelse om udpegning og administration af internationale naturbeskyttelsesområder samt beskyttelse af visse arter nr. 1595 af 6. december 2018
- Bekendtgørelse om affald, nr. 224 af 8. marts 2019 (Affaldsbekendtgørelsen).
- Bekendtgørelse om indretning, etablering og drift af olietanke, rørsystemer og pipelines nr. 1611 af 10. december 2015 (Olietankbekendtgørelsen).

Der gøres opmærksom på, at ansøger selv har ansvar for at indhente nødvendige godkendelser/tilladelser i henhold til anden lovgivning.

## Høring og offentliggørelse

Ansøgningsmaterialet har været offentliggjort i 3 uger på Ringkøbing-Skjern Kommunes hjemmeside [www.rksk.dk/om-kommunen/annoncering/landbrug](http://www.rksk.dk/om-kommunen/annoncering/landbrug) fra den 1. april 2019 til den 23. april 2019, hvor der ikke er indkommet bemærkninger til det ansøgte.

Udkastet til miljøgodkendelsen har været i 30 dages høring hos ansøger, konsulent, naboer og ejere og beboere på ejendomme med boliger/bygninger indenfor konsekvenszonen fra den 15. juli 2019 til den 19. august 2019, hvor der ikke er indkommet bemærkninger til det ansøgte.

Naboer: Ejere og beboere af boliger og bygninger indenfor konsekvensradius på 425 meter.

Matrikulære naboer: Matrikulære naboer i husdyrlovens forstand defineres som ejere af ejendomme, der matrikulært grænser op til den ejendom, hvorpå anlægget er beliggende. Ringkøbing-Skjern kommune vurderer at ændringerne på anlæggene generelt er af underordnet betydning for de matrikulære naboer til ejendommens markarealer. Nabohøringen tager derfor udgangspunkt i den matrikel, hvorpå anlæggene ligger. De naboer til markarealer, som i særlige tilfælde bliver berørt af udvidelsen, bliver inddraget i høringen i henhold til forvaltningslovens almindelige regler om partshøring. Det er i den aktuelle sag vurderet, at der ikke er nogen, som skal inddrages i høringen.

I forbindelse med høringen er der ikke indkommet bemærkninger til det ansøgte.

Afgørelse om miljøgodkendelse vil blive offentliggjort den 26. august 2019 på Ringkøbing-Skjern Kommunes hjemmeside på [www.rksk.dk/om-kommunen/annoncering/landbrug](http://www.rksk.dk/om-kommunen/annoncering/landbrug).

## Klagevejledning

I henhold til Bekendtgørelse af lov om miljøgodkendelse m.v. af husdyrbrug kapitel 7, kan der klages over miljøgodkendelsen af ansøgeren, Miljøministeriet, samt enhver, der må antages, at have en individuel væsentlig interesse i sagens udfald. Der kan desuden klages af de myndigheder og organisationer, der angivet i lovens § 85-87.

Ved klage, kan Miljø- og Fødevareklagenævnet bestemme, at klagen har opsættende virkning på udnyttelsen.

Udnyttelse af miljøgodkendelsen i klageperioden og imens eventuel klage behandles, sker på eget ansvar.

Ansøgeren vil få besked, hvis der klages over afgørelsen.

For behandling af klager, der indbringes for nævnet, herunder anmodning om genoptagelse, betaler klager et gebyr på 900 kr. for privatpersoners og 1.800 kr. for virksomheders og organisationers vedkommende.

Klagegebyret tilbagebetales, hvis du får helt, eller delvis medhold i din klage, hvis den påklagede afgørelse ændres, eller ophæves, eller klagen afvises, som følge af overskredet frist, manglende klageberettigelse, eller fordi klagen ikke er omfattet af klagenævnets kompetence.

Ønskes afgørelsen prøvet ved domstolene, skal søgsmål ifølge § 90 i Bekendtgørelse af lov om miljøgodkendelse m.v. af husdyrbrug være anlagt inden 6 måneder efter, at sagen er offentliggjort.

**Klagefristen er 4 uger og regnes fra datoen for offentliggørelsen. Klagen skal være modtaget og registreret senest den 23. september 2019.**

### Indsendelse af klage

Det er obligatorisk for klager, at bruge Miljø- og Fødevareklagenævnets digitale Klageportal, med mindre, du har fået en tilladelse fra Miljø- og Fødevareklagenævnet, der fritager dig for, at anvende den digitale Klageportal. I nedenstående tekst kan du se, hvordan du skal bruge den digitale Klageportal.

### Digital Klageportal

Hvis du ønsker, at klage over denne afgørelse, kan du klage til Miljø- og Fødevareklagenævnet. Du klager via Klageportalen, som du finder på dette link: <https://naevneneshus.dk/start-din-klage/miljoe-og-foedevareklagenaevnet/>

Klagen sendes gennem Klageportalen til den myndighed, der har truffet afgørelsen. En klage er indgivet, når den er indsendt til Miljø- og Fødevareklagenævnet, og når du har indbetalt klagegebyret. Du betaler gebyret via elektronisk overførsel eller ved giroindbetaling.

### Anmodning om fritagelse for indsendelse, via klageportal



Miljø- og Fødevareklagenævnet skal, som udgangspunkt, afvise en klage, der ikke er indsendt via Klageportalen. Hvis du ønsker, at blive fritaget for at bruge Klageportalen, skal du sende din klage og en begrundet anmodning til Ringkøbing-Skjern Kommune, Smed Sørensens Vej 1, 6950 Ringkøbing. Ringkøbing-Skjern Kommune videresender herefter anmodningen til Miljø- og Fødevareklagenævnet, som træffer afgørelse om, hvorvidt din anmodning kan imødekommes.

### Hjælp til klage

Miljø- og Fødevareklagenævnet stiller i et vist omfang, en supportfunktion til rådighed ved oprettelse af en klage. Supportfunktionen kan kontaktes pr. tlf.: 7240 5600, eller på mail: [nh@naevneneshus.dk](mailto:nh@naevneneshus.dk). De kan kontaktes på følgende tidspunkter: man.-fre. 9.00-15.00.

## Udnyttelse, kontinuitet og revurdering

En godkendelse efter § 16a i husdyrbrugsloven bortfalder, hvis den ikke er udnyttet inden 6 år efter at godkendelsen er meddelt. Godkendelsen anses for udnyttet, når byggeriet faktisk er afsluttet. Hvis der ikke foreligger et byggeri anses en godkendelse for udnyttet, når det konstateres, at det, der er truffet afgørelse om, faktisk er gennemført.

En udnyttet miljøgodkendelse kan bortfalde helt eller delvist, hvis den efterfølgende ikke har været udnyttet i 3 på hinanden følgende år. Udnyttelsen forudsætter at mindst 25 % af det godkendte produktionsareal udnyttes driftsmæssigt og at den driftsmæssige udnyttelse ikke på noget tidspunkt ophører i 3 på hinanden følgende år. Driftsmæssig udnyttelse kræver, at der er dyr på produktionsarealerne svarende til mindst 50 % af det mulige ifølge dyrevelfærdskravene.

På vegne af Teknik- og Miljøudvalget



---

Ivan Thesbjerg  
Afdelingsleder  
Land og Vand, Landbrug  
Ringkøbing-Skjern Kommune



---

Julie Storm Stausholm  
Sagsbehandler  
Land og Vand, Landbrug  
Ringkøbing-Skjern Kommune

## **Kopi af udkast til miljøgodkendelse er sendt til:**

Ansøger

Konsulent: Nina Laudal Jensen, e-mail: [nlj@sagro.dk](mailto:nlj@sagro.dk)

Ejere og beboer af boliger/bygninger inden for konsekvensradius på 425 meter:

- Hovervej 81, 6971 Spjald
- Hovervej 87, 6971 Spjald
- Præstevej 9, 6971 Spjald
- Hedevej 2, 6971 Spjald
- Hestkærvej 40, 7200 Grindsted

## **Kopi af miljøgodkendelsen er sendt til:**

- Konsulent Nina Laudal Jensen, e-mail: [nlj@sagro.dk](mailto:nlj@sagro.dk)
- Ringkøbing-Skjern museum, Arkæologisk Afdeling v/Torben Egebjerg, e-mail: [post@arkvest.dk](mailto:post@arkvest.dk)
- Det økologiske Råd, 2200 København N, e-mail: [husdyr@ecocouncil.dk](mailto:husdyr@ecocouncil.dk)
- Dansk Ornitologisk Forening, e-mail: [natur@dof.dk](mailto:natur@dof.dk), [ringkoebing-skjern@dof.dk](mailto:ringkoebing-skjern@dof.dk)
- Sundhedsstyrelsen, e-mail: [senord@sst.dk](mailto:senord@sst.dk)
- Ferskvandsfiskeriforeningen for Danmark, Vormstrupvej 2, 7540 Haderup, e-mail: [nb@ferskvandsfiskeriforeningen.dk](mailto:nb@ferskvandsfiskeriforeningen.dk)
- Danmarks Naturfredningsforenings Lokalkomité for Ringkøbing-Skjern Kommune, e-mail: [dnringkoebing-skjern-sager@dn.dk](mailto:dnringkoebing-skjern-sager@dn.dk)
- Danmarks Sportsfiskerforbund, Skyttevej 4, 7182 Bredsten, e-mail: [post@sportsfiskerforbundet.dk](mailto:post@sportsfiskerforbundet.dk)
- Danmarks Sportsfiskerforbund, e-mail: [lbt@sportsfiskerforbundet.dk](mailto:lbt@sportsfiskerforbundet.dk),
- Friluftsrådet Midt-Vest, e-mail: [midtvestjylland@friluftsraadet.dk](mailto:midtvestjylland@friluftsraadet.dk)

## Miljøkonsekvensrapport

Ansøgningen om miljøgodkendelse skal i henhold til husdyrgodkendelsesbekendtgørelsen omfatte en miljøkonsekvensrapport, idet der er tale om en ansøgning om godkendelse efter § 16 a, stk. 2, i husdyrbrugloven.

### Krav til miljøkonsekvensrapport

Miljøkonsekvensrapporten skal mindst omfatte:

- 1) En beskrivelse af det ansøgte med oplysninger om
  - a) det ansøgtes placering, udformning, dimensioner og andre relevante særkender,
  - b) det ansøgtes forventede væsentlige og eventuelle kumulative indvirkninger på miljøet,
  - c) det ansøgtes særkender eller de foranstaltninger, der påtænkes truffet for at undgå, forebygge eller begrænse og om muligt neutralisere forventede væsentlige skadelige indvirkninger på miljøet, og
  - d) den eller de rimelige alternative løsninger, som ansøger har undersøgt, og som relevante for det ansøgte og dets særlige karakteristika, og hovedårsagerne til den eller de valgte løsninger under hensyn til det ansøgtes indvirkninger på miljøet.
- 2) Et samlet, ikke-teknisk resumé af oplysningerne i pkt. 1, og tillige oplysninger om foranstaltninger ved ophør, hvis det ansøgte vedrører et IE-husdyrbrug.

- 3) Oplysning om den kompetente ekspert, der har udarbejdet miljøkonsekvensrapporten.

Ansøger skal ved udarbejdelse af miljøkonsekvensrapporten tage hensyn til tilgængelige resultater af andre relevante vurderinger.

Ansøgers oplysninger i miljøkonsekvensrapporten, skal på en passende måde påvise, beskrive og vurdere det ansøgtes væsentlige direkte og indirekte virkninger i forhold til:

- 1) befolkningen og menneskers sundhed,
- 2) biologisk mangfoldighed med særlig vægt på kategori 1- og 2-natur samt bilag IV-arter,
- 3) jordarealer, jordbund, vand, luft og klima,
- 4) materielle goder, kulturarv og landskabet,
- 5) samspillet mellem to, flere eller alle faktorer efter nr. 1-4 og
- 6) sårbarhed i forhold til risici for større ulykker eller katastrofer som følge af faktorerne efter nr. 1-5.

### Gennemgang af miljøkonsekvensrapport

Ringkøbing-Skjern Kommune skal i henhold til husdyrgodkendelsesbekendtgørelsen gennemgå miljøkonsekvensrapporten med inddragelse af den fornødne ekspertise og kan i fornødent omfang indhente yderligere oplysninger fra ansøger til opfyldelse af kravene.

Miljøkonsekvensrapport, ansøgningen i Husdyrgodkendelse.dk, BAT-redegørelse og beredskabsplan er gennemgået, og der er indhentet supplerende oplysninger.

Det er Ringkøbing-Skjern Kommunes samlede vurdering, at ansøger og dennes konsulent har leveret tilstrækkelige oplysninger til, at der kan gennemføres en miljøvurdering af det ansøgte.

Det oplyses, at der er ikke alternative placeringsmuligheder for tilbygningen til malkerobotten, tilbygning til kalvestalden eller fast plads, da det valgte giver en optimal udnyttelse af det resterende areal på anlægget. Ringkøbing-Skjern Kommune er enig i denne vurdering. Det valgte projekt tager hensyn til omgivelserne, naboer og miljøet.

## Miljøvurderingen

I henhold til husdyrgodkendelsesbekendtgørelsen skal Kommunalbestyrelsen ved afgørelsen om godkendelse efter § 16a i husdyrbrugloven vurdere, om den ansøgte etablering, udvidelse eller ændring af husdyrbruget kan indebære væsentlig virkning på miljøet, herunder i forhold til omgivelsernes sårbarhed og kvalitet, i forhold til navnlig

- 1) landskabelige værdier,
- 2) natur med dens bestande af vilde planter og dyr og deres levesteder, herunder områder, der er beskyttet mod tilstandsændringer eller fredet, udpeget som internationalt naturbeskyttelsesområde eller udpeget som særlig sårbart over for næringsstofpåvirkning,
- 3) jord, grundvand og overfladevand, og
- 4) lugt-, støj-, rystelses-, støv-, flue-, transport- og lysgener, uhygiejniske forhold, affaldsproduktion m.v.

Kommunalbestyrelsen skal ved vurderingen inddrage alle etableringer, udvidelser og ændringer af husdyrbruget, der er godkendt, tilladt eller afgjort efter anmeldelse inden for de seneste 8 år før kommunalbestyrelsens afgørelse.

### **Erhvervsmæssigt nødvendig for ejendommens drift som landbrugsejendom.**

Ansøgningen omfatter opførelse af en tilbygning til kostalden hvori der indsættes en ekstra malkerobot. Derudover ændres kostaldens indretning, så produktionsarealet med dybstrøelse øges fra 432 m<sup>2</sup> til 558 m<sup>2</sup>. Herudover etableres 346 m<sup>2</sup> kalveplads og kalvehytternes produktionsareal øges fra 85 m<sup>2</sup> til 153 m<sup>2</sup>. Kalvestalden ønskes udvidet med 4 ekstra bokse svarende til en forlængelse på ca. 14 meter. Plansiloanlægget ønskes desuden forlænget med 30 meter.

Ringkøbing-Skjern Kommune vurderer, at de nye bygninger er en naturlig udvidelse af husdyrbruget, som er erhvervsmæssigt nødvendig for ejendommens drift som landbrugsejendom.

## Beskrivelse af husdyrbruget

### Ansøgt drift

Stalde og produktioner						
Staldnavn	Staldstørrelse (m <sup>2</sup> )	Ventilation	Kildehøjde	Produktion	Antal måneder udegående	Produktionsareal (m <sup>2</sup> )
<b>Ansøgt drift</b>						
1A+B: Kostald	3169	Naturlig ventilation	6 m	(#160402) Flexgruppe: Alle kvæg, Heste, Får og Geder; Dybstrøelse	0	432
				(#160401) Flexgruppe: Alle kvæg; Sengestald med spalter (bagskyl eller ringkanal)		
				(#150921) Flexgruppe: Alle kvæg; Sengestald med spalter (bagskyl eller ringkanal)		
				(#150919) Flexgruppe: Alle kvæg, Heste, Får og Geder; Dybstrøelse		
3: Kalvestald	162	Naturlig ventilation	6 m	(#193215) Flexgruppe: Alle kvæg, Heste, Får og Geder; Dybstrøelse	0	85
				(#150930) Flexgruppe: Alle kvæg, Heste, Får og Geder; Dybstrøelse		
5: Ny staldafsnit køer	849	Naturlig ventilation	6 m	(#154715) Flexgruppe: Alle kvæg, Heste, Får og Geder; Dybstrøelse	0	226
				(#150935) Flexgruppe: Alle kvæg; Fast drænet gulv med skraber og ajleafløb		
				(#150934) Flexgruppe: Alle kvæg, Heste, Får og Geder; Dybstrøelse		
Kalveplads	346	Naturlig ventilation	3 m	(#160403) Flexgruppe: Alle kvæg, Heste, Får og Geder; Dybstrøelse	0	346
<b>Sum</b>						<b>3547</b>

Dyretype og staldsystemer som indgår i flexgruppen	
<b>Alle kvæg, Heste, Får og Geder; Dybstrøelse</b>	<b>Alle kvæg; Sengestald med spalter (bagskyl eller ringkanal)</b>
Malkekøer, kvier og stude. Dybstrøelse	Malkekøer, kvier og stude. Sengestald med spalter (kanal, bagskyl eller ringkanal)
Ammekøer, slagtekalve (over 6 mdr.). Dybstrøelse	Ammekøer, slagtekalve (over 6 mdr.). Sengestald med spalter (kanal, bagskyl eller ringkanal)
Kalve, (under 6 mdr.). Dybstrøelse	
Heste. Dybstrøelse	<b>Alle kvæg; Fast drænet gulv med skraber og ajleafløb</b>
Får og geder. Dybstrøelse	Malkekøer, kvier og stude. Fast drænet gulv med skraber og ajleafløb
	Ammekøer, slagtekalve (over 6 mdr.). Fast drænet gulv med skraber og ajleafløb

### Beskrivelse af det ansøgte:

Som følge af det ansøgte sker der en udvidelse af produktionsarealet fra 2772 m<sup>2</sup> i nudrift til 3547 m<sup>2</sup> i ansøgt drift. Der godkendes et areal til udendørs opstilling af kalvehytter (346 m<sup>2</sup>), ændring af indretning i stald 5 samt opførsel af tilbygning til en ekstra malkerobot i kostalden (bygning 1).

I kostalden (bygning 1) sker endvidere udvidelse af produktionsarealet på dybstrøelse fra 432 m<sup>2</sup> til 558 m<sup>2</sup>. Derudover sker der en lille udvidelse på 9 m<sup>2</sup> på det produktionsareal, hvor der er sengestald med spalter. Dette er en tilbygning til kostalden, som skal bruges til malkerobotten. Staldens reelle størrelse er 3169 m<sup>2</sup>. Der er fraregnet 787 m<sup>2</sup>, som ikke indgår i produktionsarealet.

I stald 5 ændres produktionsarealet på dybstrøelse fra 60 m<sup>2</sup> til 286 m<sup>2</sup>. Produktionsarealet på fast drænet gulv er 380 m<sup>2</sup>. Staldens reelle størrelse er 849 m<sup>2</sup> og der er således fraregnet 183 m<sup>2</sup>, som ikke anvendes til produktionsareal.

Kalvestaldens reelle størrelse er 162 m<sup>2</sup> (bygning 3). I denne stald udvides produktionsarealet på dybstrøelse fra 85 m<sup>2</sup> til 153 m<sup>2</sup>. Der er her fraregnet 9 m<sup>2</sup>, som ikke indgår i produktionsarealet.

Produktionsarealet er opgjort ved en detaljeret opmåling af staldene. Områder, hvor dyrene ikke kan opholde sig og/eller ikke har mulighed for at gødningsafsætte, medregnes ikke som produktionsareal. Dette kan være gangarealet og foderbord.

### Nudrift

Nudrift						
1A+B: Kostald	3169	Naturlig ventilation	6 m	(#150918) Malkekøer, kvier og stude. Dybstrøelse (#150917) Malkekøer, kvier og stude. Sengestald med spalter (kanal, bagskyl eller ringkanal)	0 0	432 1815
3: Kalvestald	162	Naturlig ventilation	6 m	(#150929) Kalve, (under 6 mdr.). Dybstrøelse	0	85
5: Ny staldafsnit køer	849	Naturlig ventilation	6 m	(#150933) Malkekøer, kvier og stude. Dybstrøelse (#150932) Malkekøer, kvier og stude. Fast drænet gulv med skraber og ajleafløb	0 0	60 380
<b>Sum</b>						<b>2772</b>

Tidligere godkendelser:

Husdyrbruget og de tilhørende arealer er tidligere blevet miljøgodkendt den 29. juli 2016. Miljøgodkendelsen omfattede udvidelse af antal malkekøer med opdræt, etablering af en containerplads, ændring af et staldafsnit samt inddragelse af en del af foderladen til stald. Containerpladsen blev aldrig etableret. Det er årsagen til, at der ansøges om en containerplads igen.

### 8-års drift

8 års drift						
1A+B: Kostald	3169	Naturlig ventilation	6 m	(#150922) Malkekøer, kvier og stude. Sengestald med spalter (kanal, bagskyl eller ringkanal) (#150920) Malkekøer, kvier og stude. Dybstrøelse	0 0	1815 432
<b>Sum</b>						<b>2247</b>

### Produktioner med miljøteknologi

Der anvendes ikke særlig miljøteknologi i stalde eller på opbevaringslagre.

## Gødningsopbevaringsanlæg

Opbevaringslagre					
Navn	Lagertype	Yderligere oplysninger	Bedste tilgængelige opbevaringsteknik	Dimension	Areal (m <sup>2</sup> )
Ansøgt drift					
12: Møddingsplads	Fast				125
7: Gylletank 3640 m <sup>3</sup>	Flydende				855
Plads til container	Fast				27
Nudrift					
12: Møddingsplads	Fast				125
7: Gylletank 3640 m <sup>3</sup>	Flydende				855
8 års drift					
12: Møddingsplads	Fast				125
7: Gylletank 3640 m <sup>3</sup>	Flydende				855
Gødningsandele					
Lagernavn	Gødningstype	Øvrige oplysninger			Areal (m <sup>2</sup> )
Ansøgt drift					
12: Møddingsplads	Kvæg, heste, får og geder				125
Plads til container	Kvæg, heste, får og geder				27
Nudrift					
12: Møddingsplads	Kvæg, heste, får og geder				125
8 års drift					
12: Møddingsplads	Kvæg, heste, får og geder				125

På ejendommen findes en gyllebeholder på 3640 m<sup>3</sup> og en møddingsplads til fast gødning.

I ansøgt drift tilføjes en plads til en container. Containeren skal bruges til opbevaring af dybstrøelse. Dybstrøelsen overdækkes med presenning og afhentes i løbet af få dage af biogasanlægget. Containeren er derfor kun fyldt i en begrænset periode af året. Den er fuldstændig tæt og der er ikke risiko for, at der siver væske ud af den.

### Opbevaringsanlæg med miljøteknologi

Kvæggylle danner naturligt et godt flydelag som forhindrer ammoniakfordampning.

Der anvendes ikke overdækning af gylletank på denne ejendom og derfor er miljøeffekten sat til 0,0 i nedenstående skema. Fast overdækning af gyllebeholder er ikke BAT for dette husdyrbrug og anvendes derfor ikke.

Lagre med flydende husdyrgødning				
Lagernavn	Overfladeareal (m <sup>2</sup> )	Ammoniakemission (kg NH <sub>3</sub> -N/år)	Effekt, miljøteknologi (kg NH <sub>3</sub> -N/år)	Ammoniakemission for lager (kg NH <sub>3</sub> -N/år)
Ansøgt drift				
7: Gylletank 3640 m <sup>3</sup>	855	342,0	0,0	342,0
Nudrift				
7: Gylletank 3640 m <sup>3</sup>	855	342,0	0,0	342,0
8 års-drift				
7: Gylletank 3640 m <sup>3</sup>	855	342,0	0,0	342,0

Andele af gødningstyper i og ammoniakemission fra lagre med fast husdyrgødning

Lagre med fast husdyrgødning					
Lagernavn	Grundareal for lager (m <sup>2</sup> )	Gødningstype for andel	Areal af andel af gødningstype (m <sup>2</sup> )	Areal af andel udgør af samlet grundareal (%)	Ammoniakemission fra andel (kg NH <sub>3</sub> -N/år)
Ansøgt drift					
12: Møddingsplads	125	Kvæg, heste, får og geder	125	100	45,0
Plads til container	27	Kvæg, heste, får og geder	27	100	9,7
Nudrift					
12: Møddingsplads	125	Kvæg, heste, får og geder	125	100	45,0
8 års-drift					
12: Møddingsplads	125	Kvæg, heste, får og geder	125	100	45,0

### Lagerregnskab og opbevaringskapacitet

Flydende husdyrgødning omfatter gylle og øvrigt vand (vaskevand m.m.), som ledes til gylleanlægget.

Af ansøgningsmaterialet fremgår det, at husdyrgødning fra staldene pumpes til fortanken, hvorfra biogasanlægget afhenter gyllen. Den afgassede gylle returneres til gyllebeholderen på Hovervej 85 eller til samarbejdspartneren, som står for markarbejdet. I fortanken er der en elpumpe, der kan pumpe gyllen via en jordledning til gyllebeholderen.

Gyllebeholder tømmes via sugekran på gyllevogn.

Der skal til enhver tid være opbevaringskapacitet til minimum 9 måneder enten på selve ejendommen eller via lejede tanke på andre ejendomme.



## Lokalisering

### Forbudszoner

Indenfor forbudszonerne må der ikke etableres nybyggeri (husdyranlæg og gødnings- og ensilageopbevaringsanlæg) eller udvidelser/ændringer i eksisterende bygninger, der medfører forøget forurening.

Område	Afstandskrav	Afstand målet fra nybyggeri/bygning, hvor ændringen eller udvidelsen sker
By – og sommerhuszoner	50 meter	1,5 km
Lokalplanområder	50 meter	1,5 km
Nabobeboelsesbygninger	50 meter	316 m
Afstand til kategori 1-natur og kategori 2-natur*	10 meter	>1,5 km

\* Ensilageopbevaringsanlæg er ikke omfattet af kravet

Der er intet nybyggeri eller ændringer/udvidelser i de eksisterende bygninger indenfor forbudszonerne.

### Afstandskrav

Til husdyranlæg generelt (stald, opbevaringslager og/eller ensilage- opbevaringsanlæg) er der faste afstandskrav for at beskytte imod forurening eller væsentlige gener fra anlæggene.

Afstandskravene gælder kun for nybyggeri, og eksisterende anlæg er derfor ikke omfattet af bestemmelsen.

Type	Afstandskrav (m)	Mindste afstand til anlæg (m)
Vandforsyning til < 10 ejendomme	25	>50 m
Vandforsyning til > 10 ejendomme	50	>50 m
Vandløb, dræn og søer * <sup>1</sup>	15	>15 m
Offentlig vej, privat fællesvej	15	>15 m
Levnedsmiddelvirksomhed	25	>25 m
Beboelse på samme ejendom * <sup>2</sup>	15	>15 m
Naboskel	30	13,5 meter – ej overholdt

\*<sup>1</sup> Fra åbne vandløb og til søer med et areal, der er større end 100 m<sup>2</sup> skal der være mere end 100 meter til opbevaringsanlæg for flydende husdyrgødning.

\*<sup>2</sup> Ensilageopbevaringsanlæg er ikke omfattet af kravet

De lovpligtige afstandskrav er ifølge ansøgningens oplysninger overholdt, dog med undtagelse af §8, stk. 1 pkt. 7 afstand til naboskel på 30 meter. Se nedenstående kort.



Der kan dispenseres fra dette afstandskrav, hvis det kan sikres med vilkår, at der ikke opstår forurening eller væsentlige gener.

Selve udvidelsen af ensilagepladsen sker ved, at den forlænges med ca. 30 meter mod nord. Silovæggene bliver 2,7 meter høje.

Den valgte placering af ensilagepladsens udvidelse (grøn firkant på kort) betyder, at afstandskravet til naboskel på 30 meter ikke kan opretholdes. Fra udvidelsen af ensilagepladsen til naboskel vil være 13,5 meter.

Den eksisterende ensilageplads ligger imellem den ene staldbygning og et læhegn. Den er derfor afskærmet og ses kun fra et meget kort stykke ved færdsel ad Hovervej (se den blå markering på nedenstående kort). Ved færdsel længere ude ad Hovervej vil der ikke være indsigtslinjer til ensilagepladsen på grund af eksisterende læhegn og punktbeplantninger.

I forhold til naboejendommen vest for anlægget vurderes udvidelsen ikke at medføre gener. Ensilagepladsen er afskærmet af to læhegn og naboejendommens egne staldbygninger er placeret så de har en afskærmende effekt. Fra naboejendommen vil der ikke være direkte indsigtslinjer til udvidelsen af ensilagepladsen og på den anden side af naboskel er der ikke placeret byggeri.



På den baggrund er det Ringkøbing-Skjern Kommunes vurdering, at der ikke opstår forurening eller væsentlige gener ved at reducere afstandskravet til naboskel fra 30 meter til 13,5 meter.

I henhold til §9, stk. 3 i Lov om miljøgodkendelse mv. af husdyrbrug meddeles der derfor i denne miljøgodkendelse dispensation til et reduceret afstandskrav til 13,5 meter fra den nye udvidelse af ensilagepladsen til naboskel.

Da de lovpligtige afstandskrav er overholdt, med undtagelse af afstand til naboskel, der meddelelse dispensation til, vurderes anlægget derfor, placeringsmæssigt, ikke at give væsentlige gener for omgivelserne eller væsentlig risiko for forurening.

### Beskyttelseslinjer

Naturbeskyttelseslovens bestemmelser om bygge- og beskyttelseslinjer skal sikre, at de nærmeste omgivelser ved søer og åer samt omkring fortidsminder, skove og kirker friholdes for bebyggelse eller andre væsentlige landskabelige indgreb.

Der er ved behandlingen af sagen taget stilling til nedenstående beskyttelseslinjer, og det er med X angivet, om nybyggeri på ejendommen ligger indenfor eller udenfor linjerne.

Beskyttelseslinje	Indenfor (x)	Udenfor (x)	Beskyttelseslinje	Indenfor (x)	Udenfor (x)
Klitfredede arealer		X	Skove		X
Strand		X	Fortidsminder		X
Søer		X	Kirker	X	
Vandløb		X			

Byggeriet ligger udenfor kirkebyggelinjer men indenfor kirkezone 3. De kirkelige myndigheder skal høres i de tilfælde, hvor byggeriet er over 12,5 meter. I dette tilfælde vil tilbygningen til malkerobotten få en højde på ca. 4 meter og bygning 3 har en maksimal højde på 4,5 meter. Byggeriet er derfor ikke af en sådan størrelse, at der skal foretages en høring. Byggeriet anses i øvrigt at være erhvervmæssigt nødvendigt for driften af landbruget. Idet tilbygningerne opføres i tilknytning til eksisterende byggeri og ikke bliver højere end det eksisterende byggeri, vurderer Ringkøbing-Skjern Kommune, at det ikke vil få betydning for beliggenheden indenfor kirkezone 3.

Det er på baggrund af ovenstående skema og beskrivelse Ringkøbing-Skjern Kommunes samlede vurdering, at husdyrbrugets anlæg ikke er i modstrid med de hensyn, der skal tages i forhold til ovennævnte emner.

### **Samlet vurdering af lokalisering**

Idet husdyrbruget ligger udenfor forbudszoner, alle afstandskrav er overholdt (dog med undtagelse af afstand til naboskel, hvilket der kan dispenseres fra) og anlæggets placering ikke er i strid med beskyttelseslinjer, er det Ringkøbing-Skjern kommunes vurdering, at husdyrbruget ikke placeringsmæssigt vil give anledning til væsentlige gener for omgivelserne eller væsentlig risiko for forurening.

### **Påvirkning af landskab**

Husdyrbruget ligger inden for de områder, som i kommuneplanen er udpeget som geologiske interesseområder, bevaringsværdige landskaber, større uforstyrrede landskaber og værdifulde kulturmiljøer.

### **Geologiske interesseområder**

Husdyrbrugets anlæg er beliggende inden for det geologiske interesseområde Skovbjerg Bakkeø. Det er vigtigt at de geologiske landskabsformer, deres indbyrdes overgang og sammenhænge fremtræder klart i landskabet.

Inden for områder med nationale geologiske interesser skal hensynet til geologien tillægges stor vægt, så landskabsformer og blottede profiler, som afspejler landskabets opbygning og de geologiske processer, bevares og beskyttes. Gravning, bebyggelse, tekniske anlæg, skovplantning, terrænopfyldning og lignende, som slører eller ødelægger landskabets dannelsesformer skal undgås.

De nye tilbygninger placeres i tilknytning til eksisterende bygninger og vurderes ikke at være i strid med kommuneplanen. De tilpasses så de bliver en naturlig udvidelse af det eksisterende anlæg. Ligeledes vil udvidelsen af ensilagepladsen ske i naturlig forlængelse af det eksisterende plansiloanlæg. Siderne bliver 2,7 meter høje og udvidelsen består af ca. 30 meter ekstra.

Ringkøbing-Skjern Kommune vurderer, at hverken tilbygninger eller udvidelse af ensilagesiloen vil få betydning for de geologiske interesseområder.

### **Større uforstyrrede landskaber**

Husdyrbruget ligger inden for et større uforstyrret landskab. Målsætningen for et større uforstyrret landskab er, at landskabet så vidt muligt skal friholdes for nye større tekniske anlæg, som veje, master, større virksomheder, byudvikling mv., der kan have en stor syns- og støjmessig indvirkning på omgivelserne. Landbrugsbyggeri vurderes som udgangspunkt ikke at være et større teknisk anlæg.

### **Værdifulde kulturmiljøer**

Hover ådal er et værdifuldt kulturmiljø og udgør en del af matrikel 5a, Hovedejerlavet, Hover. Selve husdyrbruget ligger uden for afgrænsningen. Ådalen er ca. 20 km lang og indeholder bebyggelsesspor fra oldtiden samt vandmølleanlæg. Den forbinder det høje morænelandskab med fjordene.

Udpegningen af værdifulde kulturmiljøer i kommuneplanen udelukker ikke, at landskabet videreudvikles, men udpegningerne sikrer, at udviklingen sker med viden om og under hensyntagen til de kulturhistoriske værdier.

De nye tilbygninger opføres i tilknytning til den eksisterende bygningsmasse og ensilagepladsen forlænges mod nord, dvs. væk fra ådalen. Derfor vurderes udvidelsen ikke at være i strid med hensynet til de kulturhistoriske interesser.

### **Bevaringsværdige landskaber:**

Bevaringsværdige landskaber er landskaber, der er særligt karakteristiske på grund af deres naturgrundlag (terræn, jordtype med videre), kulturgrundlag (byggeri, skov landbrug med videre) eller rumlige og visuelle fremtoning. Husdyrbrugets anlæg ligger inden for et bevaringsværdigt landskab, hvor etableringer og tilpasninger af byggeri og anlæg samt ændringer i arealanvendelsen så vidt muligt skal ske under hensyntagen til landskabets karakteristika.

Nybyggeri må ikke forringe de landskabelige karaktertræk. Med denne miljøgodkendelse meddeles tilladelse til tilbygninger i forbindelse eksisterende byggeri og der opføres derfor ikke enkeltstående bygninger. Den nye tilbygning til en ekstra malkerobot vil få en højde på ca. 4 meter og bygning 3 har en maksimal højde på 4,5 meter. Kalvepladsen ligger i tilknytning til eksisterende byggeri og forlængelse af hhv. kalvestalden og ensilagesiloen er en udvidelse af et eksisterende anlæg. Der er ikke noget af det nævnte, der vil påvirke det bevaringsværdige landskab.

### Landskabsvurdering

Ansøger oplyser:

Ejendommen ligger indenfor særlig værdifuldt landbrugsområde. Indenfor disse områder forudses der ikke væsentlige konflikter mellem landbrugsdriften og de omgivende arealanvendelser, og områderne skal i særlig grad anvendes til jordbrugsdrift.

Kommunens vurdering:

Husdyrbruget ligger i landskabstypen storbakket morænelandskab. Ved siden af husdyrbruget ligger en ådal.

Det storbakkede morænelandskab er karakteriseret ved store bakker og jævnt kuperede til flade landskaber. Det er overvejende en robust landskabstype og derfor som udgangspunkt principielt egnet for nyplacering eller udvidelse af eksisterende landbrug.

Lige syd for ejendommen skifter landskabstypen til ådal. Ådale er karakteriseret ved, at være markante og værdifulde landskaber, der indeholder landskabselementer i stor skala eller over store afstande. De er ofte stort set ubebyggede. Ådale er en sårbar og følsom landskabstype, der er udpræget værdifulde og derfor også er indsats- og beskyttelsesområde i kommuneplanen. Ådale er principielt derfor uegnet for nyplacering og udbygning af store landbrug.

Idet tilbygningerne sker til det eksisterende anlæg og at ensilagepladsen udvides mod nord og derved væk fra ådalen, vil denne landskabstype ikke blive påvirket af udvidelsen på husdyrbruget.

### Bygningsbeskrivelse

Denne miljøgodkendelse giver tilladelse til at opføre en tilbygning til kostalden (bygning 1) på 9 m<sup>2</sup>, hvori der installeres en ekstra malkerobot. Bygningens højde bliver ca. 4 meter.

Derudover må bygning 3 udvides fra et produktionsareal på 85 m<sup>2</sup> til 153 m<sup>2</sup>. Bygningen er 4,5 meter høj og indeholder fællesboks til kalve.

Den nye tilbygning til kostalden og udvidelsen af kalveplads og kalvehytter opføres i tilknytning til den eksisterende bygningsmasse. Derfor vil hele ejendommen fremstå som en samlet enhed efter udvidelsen.

Der skabes sammenhæng mellem nye og gamle bygninger ved at arbejde med en gennemgående farveholdning og materialevalg. De nye tilbygninger vil blive opført i lignende materialer og farvevalg som de eksisterende bygninger.

For at fremme byggeriets indpasning i landskabet stilles vilkår til et afdæmpet valg af farvenuance samt brug af ikke reflekterende materialer.

### Beplantning:

Landskabet er et landbrugslandskab, hvor mange læhegn, punktbeplantninger og skovbevoksninger adskiller marker og den spredte bebyggelse i området ligger i forbindelse med eksisterende beplantning (som øer på en flade). Ejendommen er (delvis) skjult af læhegn eller lignende.

Beplantning udgør et betydningsfuldt element ved at relatere et bygningsanlæg til landskabet og visuelt binde det til jordoverfladen og skabe et harmonisk anlæg.

Især beplantningen op til og omkring bygningerne har betydning for helhedsbilledet i forhold til omgivelser og landskabet. Sammen med stillingtagen til materialer og farver er beplantning vigtigt for staldanlægs miljø ude og inde samt for den visuelle opfattelse af byggeriet i sig selv og i tilknytning til dets omgivelser.

Af hensyn til landskabets nuværende udseende og beplantningsstrukturer omkring husdyrbrugets anlæg bør beplantning omkring anlægget bevares. Med denne miljøgodkendelse forlænges ensilagepladsen og der laves mindre tilbygninger til eksisterende byggeri. Idet ejendommen allerede er omkranset af eksisterende læhegn, vil denne udvidelse ikke medføre krav om yderligere beplantning.

### **Samlet vurdering af påvirkningen af landskab**

Det er på baggrund af ovenstående Ringkøbing-Skjern Kommunes samlede vurdering, at det ansøgte husdyrbrug ikke er i modstrid med ønsket om at bevare det åbne landskab og beskytte de landskabelige hensyn, der er beskrevet i kommuneplanens retningslinjer for udviklingen af Ringkøbing-Skjern Kommune. Husdyrbruget vurderes således, hverken at skæmme landskabet, have synlige langtrækkende konsekvenser for landskabet, eller på anden vis påvirke de landskabelige værdier væsentligt.

### **Påvirkning af vilde planter og dyr.**

#### **Ammoniak påvirkning af natur**

Påvirkningen af natur med dens bestande af vilde planter og deres levesteder, herunder områder, der er beskyttet mod tilstandsændringer eller fredet, udpeget som internationalt naturbeskyttelsesområde eller udpeget som særlig sårbart over for næringsstofpåvirkning vurderes på baggrund af følgende

Den maksimale tilladte totaldeposition af ammoniak på ammoniakfølsomme natur-områder omfattet af § 7 stk. 1, nr. 1 og 2, i bekendtgørelse af lov om miljøgodkendelse m.v. af husdyrbrug.

Den maksimale tilladte merdeposition af øvrige ammoniakfølsomme naturområder efter konkret vurdering, jf. § 27, stk. 1, i bekendtgørelse af lov om miljøgodkendelse m.v. af husdyrbrug.

### Kategori 1-Natur

§ 7, stk. 1, nr. 1, omfatter nærmere bestemte ammoniakfølsomme naturtyper beliggende inden for Internationale Naturbeskyttelsesområder. De Natura 2000-naturtyper, som omfattes af § 7, stk. 1, nr. 1, er afgrænset til de ammoniakfølsomme Natura 2000-naturtyper, som indgår i udpegningsgrundlaget for området og er kortlagte af Naturstyrelsen i forbindelse med Natura 2000 planlægningen. Desuden omfatter § 7, stk.1, nr. 1 heder og overdrev indenfor Internationale Naturbeskyttelsesområder, som er beskyttet efter naturbeskyttelsesloven § 3.

### Kategori 2-Natur

§ 7, stk. 1, nr. 2, omfatter nærmere bestemte ammoniakfølsomme naturtyper, der er beliggende uden for Internationale Naturbeskyttelsesområder. Det drejer sig om naturtyperne: Højmoser, lobeliesøer, samt heder større end 10 ha, som er omfattet af naturbeskyttelseslovens § 3 og overdrev større end 2,5 ha, som er omfattet af naturbeskyttelseslovens § 3.

### Kategori 3-Natur.

For ammoniakfølsomme naturtyper, som ikke er omfattet af ovenstående Kategori 1- og 2-Natur, skal kommunen foretage en konkret vurdering af, om der skal fastsættes krav.

Kommunen skal konkret vurdere, følgende beskyttede ammoniakfølsomme naturtyper uden for de Internationale Naturbeskyttelsesområder, der ikke er omfattet af § 7 stk. 1, nr. 1 og 2: Det drejer sig om heder, moser og overdrev, som er beskyttet efter naturbeskyttelseslovens § 3.

Kommunen skal også konkret vurdere ammoniakfølsomme skove, der ligger uden for de Internationale Naturbeskyttelsesområder.

Ved den konkrete vurdering af, om der er tale om særlige regionale, eller lokale naturinteresser og ved vurdering af, om der skal stilles krav til den maksimale N-merdeposition på naturområder omfattet af Kategori 3-Natur, skal kommunen inddrage følgende fire kriterier:

1. Det aktuelle naturområdes status i kommuneplanen, herunder særligt, om det aktuelle ammoniakfølsomme naturområde er omfattet af kommuneplanens udpegning af særligt værdifulde naturområder, rekreative områder og/eller værdifulde kulturmiljøer, samt kommuneplanens retningslinjer for varetagelsen af naturbeskyttelsesinteresserne, de rekreative interesser og de kulturhistoriske interesser.
2. Om de aktuelle områder er omfattet af fredning, handleplan for naturpleje, eller anden planlagt naturindsats.
3. Det aktuelle naturområdes naturkvalitet.
4. Kvælstofbidrag fra området fra andre kilder (fx markbidrag), herunder, for så vidt angår skove, om de gødskes.

Kravene til ammoniakdepositionen er forskellige i de tre kategorier. Kravene fremgår af nedenstående tabel. Med »totaldeposition« menes ammoniakdepositionen fra stald og lager fra hele husdyrbruget (både fra den ansøgte og eksisterende drift), mens der med »merdeposition« menes ændringen i ammoniakdepositionen fra husdyrbrugets anlæg (stald og lager), som følge af det ansøgte.

Naturtyper	Fastsat beskyttelsesniveau
Kategori 1. § 7 stk. 1, nr. 1	Max. totaldeposition afhængig af antal husdyrbrug i nærheden*):

	0,2 kg N/ha/år ved > 1 husdyrbrug 0,4 kg N/ha/år ved 1 husdyrbrug 0,7 kg N/ha ved 0 husdyrbrug.
Kategori 2. § 7 stk. 1, nr. 2	Max. totaldeposition på 1,0 kg N/ha pr. år
Kategori 3. Heder, moser og overdrev, som er beskyttet af naturbeskyttelseslovens § 3 og ammoniakfølsomme skove.	Max. merdeposition på 1,0 kg N/ha pr. år. Kommunen kan tillade en merdeposition, der er større end 1,0 kg N/ha pr. år, men ikke stille krav om mindre merdeposition end 1,0 kg N/ha pr. år.

### **Påvirkningen af nærmeste Kategori 1-Natur**

Det nærmeste Kategori 1-Naturområde ligger ca. 2,2 km nord for det nærmeste anlæg på husdyrbruget. Naturområdet er hede. Området er en del af habitatområde nr. 64: Heder og klitter på Skovbjerg Bakkeø.

Tålegrænsen for naturområdet vurderes til at være mellem 10-20 kg N/ha/år. (2310 indlandsklitter med lyng og visse).

Ringkøbing-Skjern Kommune er allerede belastet med atmosfærisk kvælstof, der kan udgøre en trussel for den beskyttede natur. Denne belastning kaldes baggrundsbelastningen og er ifølge Nationalt Center for Miljø og Energi (DCE) i 2014 beregnet til 15,4 kg N/ha/år i området omkring naturarealet.

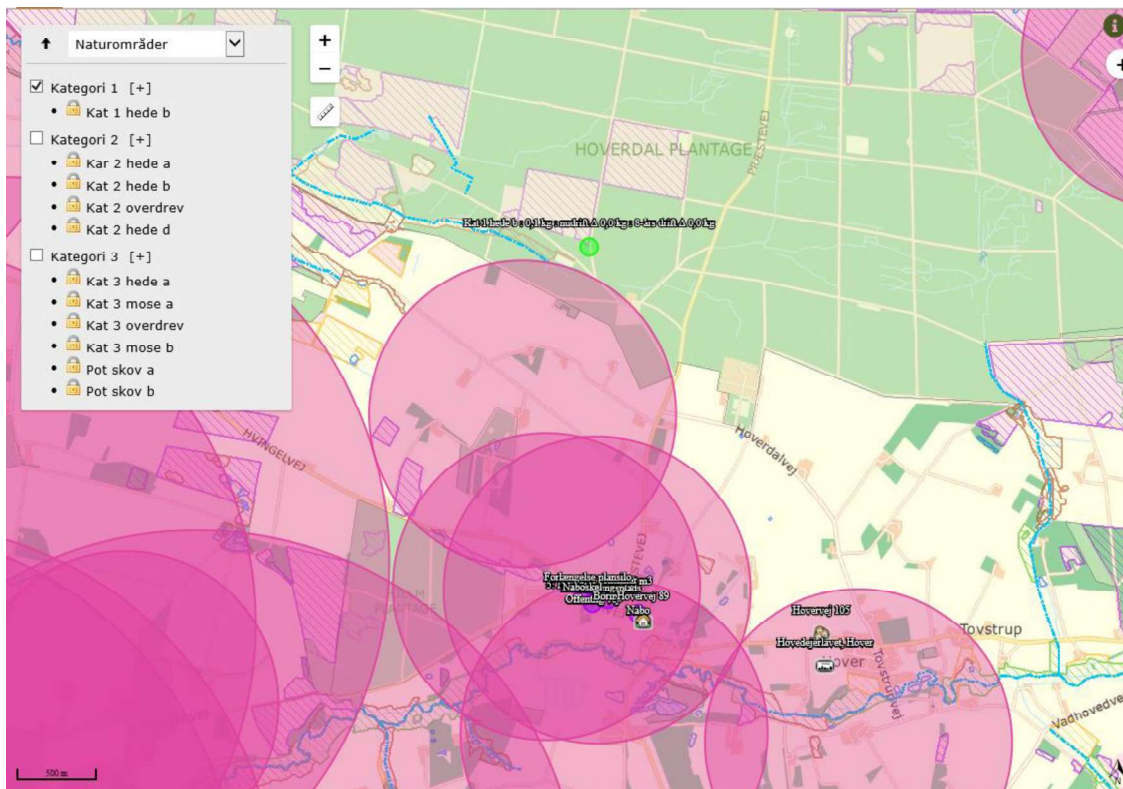
En beregning af ammoniakdepositionen til naturområdet viser, at totaldepositionen til naturområdet fra det samlede produktionsanlæg maksimalt vil være på 0,1 kg N pr ha. pr. år.

Da den totale ammoniakbelastning fra det samlede ansøgte anlæg på kategori 1 naturområdet ligger under 0,2 kg N pr. ha. år, er det ikke påkrævet, at vurdere nærmere på eventuel kumulation med andre husdyrbrug.

Beskyttelsesniveauet for det konkrete naturområde er fastsat til 0,7 kg N /ha/år og er overholdt ifølge beregningerne fra ansøgningen.

Den ansøgte drift af anlægget, vurderes ikke at ville påvirke det pågældende habitatområde og dets udpegningsgrundlag på en måde, der hindrer målopfyldelse for habitatområdet, og det kan ikke på et konkret eksperimentelt videnskabeligt grundlag dokumenteres, at ammoniakpåvirkningen fra husdyrbruget vil medføre en påviselig biologisk ændring af området, selv om beskyttelsesniveauet er overholdt.





### **Påvirkningen af nærmeste Kategori 2-Natur**

Det nærmeste Kategori 2 område ligger ca. 1,6 km vest for de nærmeste anlæg på husdyrbruget. Naturområdet er et hedeområde på ca. 19 ha. Der er ingen merdeposition til området og totaldepositionen ligger på 0,1 kg N/ha/år.

1,8 km sydvest for anlægget ligger en hede på ca. 10 ha og 3 km nordøst for anlægget ligger en hede på 50 ha. Der er ingen påvirkning af de to hedeområder.

Ca. 3 km sydøst for anlægget ligger et overdrev. Arealet er 3,6 ha. Der er ingen påvirkning af naturområdet fra husdyrbruget.

Tålegrænsen for hede og overdrev vurderes hhv. at være mellem 10-20 kg N/ha/år og 15-25 kg N/ha/år.

Ringkøbing-Skjern Kommune er allerede belastet med atmosfærisk kvælstof, der kan udgøre en trussel for den beskyttede natur. Denne belastning kaldes baggrundsbelastningen og er, ifølge Nationalt Center for Miljø og Energi (DCE) i 2014, beregnet til 15 kg N/ha/år i området omkring hederne og 15,5 kg N/ha/år ved overdrevet.

Det betyder, at den øverste tålegrænse for hede ikke er overskredet og at belastningen for overdrev ligger i den nederste del af tålegrænsen.

Beskyttelsesniveauet for Kategori 2-Natur er fastsat til en samlet belastning fra husdyrbruget på maksimalt 1,0 kg N/ha/år. Da totalbelastningen af naturområderne vil ligge under 1,0 kg N/ha/år, er beskyttelsesniveauet til de konkrete naturområder overholdt.

### **Påvirkningen af nærmeste Kategori 3-Natur og øvrig natur**

Inden for 1.000 meter fra staldanlægget er der registreret hede, moser, søer, overdrev og potentielt ammoniak følsomme skove. Moser, heder, enge, strandenge, søer, enge og overdrev er omfattet af § 3 i Naturbeskyttelsesloven, som beskytter disse naturområder imod tilstandsændringer.

Kategori 3 natur er heder under 10 ha, overdrev under 2,5 ha, samt moser og ammoniakfølsomme skove.

Kategori 3-naturområderne og øvrigt §3 beskyttet natur indenfor 1.000 meter fra staldanlægget er angivet i tabellen nedenfor:

Naturtype	Afstand fra anlæg	Retning	Merbelastning Kg/N/ha	Målsætning i Kommuneplan	
Mose	600 m	Sydvest	0,1	C-målsat	
Mose	725 m	Nordøst	0,2	C-målsat	
Mose				B-målsat	
Hede	320 m	Vest	0,4	C-målsat	
Eng	265 m	Syd	0,3	C-målsat	
Eng	430 m	Syd	0,1	B-målsat	
Overdrev	450 m	Sydøst	0,1	B-målsat	
Ammoniak følsomme skov områder	575 m	Vest	0,2	Ingen	
Ammoniak følsomme skov områder	730 m	Sydøst	0,1	Ingen	
Søer/vandhuller	240 m	Øst	0,8	C-målsat	
Søer/vandhuller	155 m	Syd	0,5	C-målsat	
Søer/vandhuller	235 m	Nord	0,8	C-målsat	

Der er tre overordnede målsætninger for naturbeskyttelsesområderne i kommuneplanen. (Kommuneplanen kan ses på [www.rksk.dk](http://www.rksk.dk))

	A-målsatte	B-målsatte	C-målsatte
Mål	Områderne bevares med deres sjældne plante-og dyreliv intakt, og der gøres en særlig indsats for at videreudvikle naturværdierne	Der arbejdes aktivt for en gunstig bevaringsstatus for områdernes plante- og dyreliv	Der arbejdes for at bevare en god biologisk tilstand af de målsatte områder

Beskyttelsesniveauet for Kategori 3-Natur er fastsat til en merbelastning på 1,0 kg N/ha/år med mulighed for, at der kan tillades en højere merdeposition, hvis kommunen vurderer, at det konkrete naturområde kan tåle det.

Idet merbelastningen til Kategori 3-Natur områderne ligger under 1,0 kg N/ha/år, er beskyttelsesniveauet overholdt til Kategori 3-Natur.

#### *Potentielt ammoniakfølsomme skove:*

Der er registreret potentielt ammoniakfølsomme skove inden for 1.000 meter fra husdyrbruget. Der er beregnet en merbelastning med ammoniak til skovene på hhv. 0,1 og 0,2 kg N/ha/år.

Idet merbelastningen ligger under 1 kg N/ha/år, vurderer kommunen, at projektet ikke vil medføre en ændring af skovens tilstand.

#### *Enge:*

Ferske enge er beskyttet af naturbeskyttelseslovens §3 om forbud mod tilstandsændringer. Ferske enge omfatter naturenge og kulturenge. Det betyder, at en aktivitet, som vil medføre en tilstandsændring af en §3-beskyttet eng, som udgangspunkt ikke kan tillades uden dispensation. Enge kan være mere eller mindre påvirket af gødning fra græssende dyr og eventuelt tilførsel af gødningsprodukter, samt påvirkning fra nærliggende marker i omdrift.

Det medfører, at mange enge er næringsberigede og kun få enge er moderat næringsfattige. Tålegrænsen for enge varierer på baggrund af disse forhold, men generelt kan der anvendes en vejledende tålegrænse på 20 kg N/ha/år.

Der er beregnet en merbelastning med ammoniak på 0,3 kg N/ha/år til engen. Idet merbelastningen ligger under 1,0 kg N/ha/år, vurderer kommunen, at merbelastningen er så minimal, at den ikke vil medføre biologiske ændringer af naturtypens tilstand.

#### *Søer og vandhuller:*

Inden for 300 meter fra staldanlægget forekommer derudover vandhuller, som ikke er Kategori 3-Natur, men § 3-beskyttet natur.

Søer og vandhuller over 100 m<sup>2</sup> er omfattet af naturbeskyttelseslovens §3 om forbud mod tilstandsændringer. Søer og vandhuller påvirkes af tilførsel af næringsstoffer fra nærliggende markområder i omdrift. Udgravning og oprensning af søer og vandhuller er som udgangspunkt ikke tilladt uden en dispensation. Det samme gælder aktiviteter, som vil ændre vandhullets vandstand.

De fleste vandhuller beliggende i agerlandet er næringspåvirkede i større eller mindre grad gennem diffus tilførsel af næringsstoffer fra nærliggende marker i omdrift. Det betyder, at de fleste vandhuller er eutrofe, bortset fra enkelte vandhuller, som ligger sammen med heder eller i skovområder, hvor de ikke påvirkes med næringsstoffer.

Idet vandhullerne ligger omgivet af marker i omdrift, er det kommunens vurdering, at vandhullerne er næringspåvirket. Ammoniak påvirkningen fra luften vil være af uvæsentlig betydning for vandhullerne, idet bidraget fra markerne er væsentligt større end det der afsættes fra luften.

#### **Påvirkning af bilag IV-arter**

EU-medlemslandene skal, i henhold til Habitatdirektivets artikel 12, indføre en streng beskyttelse af en række dyre- og plantearter, uanset om de forekommer inden for et af de udpegede habitatområder, eller udenfor. Disse arter fremgår af Habitatdirektivets bilag IV.

For dyrearterne, er der bl.a. forbud imod beskadigelse, eller ødelæggelse af yngle-, eller rasteområder og imod forsætlig forstyrrelse af arterne, i særdeleshed i perioder, hvor dyrene yngler, udviser yngelpleje, overvintrer, eller vandrer.

For plantearterne er der bl.a. forbud i mod forsætlig plukning, indsamling, afskæring, oprivning med rod, eller ødelæggelse af disse vildtvoksende planter i naturen.

Følgende dyrearter kan tænkes, at forekomme i Ringkøbing-Skjern Kommune:

- Småflagermus, Markfirben, Odder, Spidssnudet frø og Strandtudse, samt visse vandtilknyttede insekter. Arterne er næppe tilknyttet driftsbygningerne, men nedenstående arter kan muligvis have levested, fødesøgningsområde, eller opholdssted i habitater tilknyttet, eller i nærheden af udbringningsarealerne:
- Småflagermus: Ud fra småflagermus' levevis vurderes det, at de ikke påvirkes negativt af driften af husdyrbruget.
- Odder: Kan forekomme i nærområdet i tilknytning til vandløb, sø eller fjord, men er med sin levevis næppe truet af driften af husdyrbruget.
- Bæver: Kan forekomme i nærområdet i tilknytning til vandløb eller søer, men er med sin levevis næppe truet af driften af husdyrbruget. Har sin hovedaktivitet i et kerneområde, hvor dæmninger og bæverbo kan observeres - som oftest nær pilebuske, birk, bævreasp og røn.
- Ulv: Kan forekomme i nærområdet i tilknytning til større skov- og hedeområder med en stor bestand af krondyr. Foretrækker tyndt befolkede områder, men er med sin levevis næppe truet af driften af husdyrbruget.
- Markfirben: Er udbredt i store dele af landet, men trues næppe af driften af husdyrbruget.
- Visse vandtilknyttede insekter, heriblandt grøn kølleguldsmed: Kan være tilknyttet nærområdets vandhuller og fugtige arealer. Der foreligger dog ingen aktuelle registreringer. Disse påvirkes negativt, når vandmiljøerne næringsstofberiges, eller gror til.
- Spidssnudet frø og strandtudse: Kan forekomme i nærområdets vandhuller og fugtige arealer. Der foreligger ingen aktuelle registreringer. Padder påvirkes negativt, når vandmiljøerne næringsstofberiges eller ændrer karakter.

Ringkøbing-Skjern Kommune vurderer på grundlag af det oplyste:

- At det areal, der omfattes af nybyggeri i forbindelse med projektets gennemførelse, hovedsagelig er almindelig omdriftsareal, og at inddragelsen til bebyggelse ikke vil påvirke bilag IV-arter væsentligt.
- At der i forbindelse med projektets gennemførelse ikke vil ske øvrige ændringer i arealanvendelsen, som vil være væsentlige for Bilag IV-arters trivsel
- At driften af husdyrbruget, samlet set, ikke vil medføre beskadigelse, eller ødelæggelse af yngle-, eller rasteområder i det naturlige udbredelsesområde for de dyrearter, der er optaget i EF-habitatdirektivets bilag IV, litra a, samt ikke vil medføre ødelæggelse af de plantearter, som er optaget på EF-habitatdirektivets Bilag IV, litra b

### **Samlet vurdering af påvirkningen af vilde planter og dyr**

De generelle beskyttelsesniveauer er i forhold til Kategori 1-, 2- og 3-Natur overholdt. Der ligger ingen stalde, eller lagre inden for 10 meter til Kategori 1-, 2- og 3-Natur.

Overholdelsen af BAT-emissionskravet til ammoniak og det generelle beskyttelsesniveau beskytter,

som udgangspunkt, de kvælstoffølsomme naturtyper tilstrækkeligt mod kvælstofpåvirkning fra husdyrbrugets produktionsanlæg.

Den reelle ammoniakudledning fra husdyrbrugets anlæg vil afhænge af flere forhold, men ammoniakudledningen vil især kunne minimeres ved grundig og hyppig rengøring af overflader, som husdyrgødningen afsættes på.

I forhold til påvirkningen af bilag IV-arter vurderer Ringkøbing-Skjern Kommune, at husdyrbruget – ved overholdelse af de til enhver tid gældende generelle miljøregler og af de øvrige opstillede vilkår for miljøgodkendelsen - drives således, at påvirkningen på omgivelserne med luftbårne kvælstof fra produktionsanlægget minimeres til et acceptabelt niveau.

At ammoniakudledningen fra produktionsanlægget i sig selv og sammen med andre nærliggende husdyrbrug ikke vil medføre en væsentlig påvirkning af de omkring liggende naturområder.

At det ikke på et konkret eksperimentelt videnskabeligt grundlag kan dokumenteres, at ammoniakpåvirkningen fra husdyrbruget vil medføre en påviselig biologisk ændring af egnens naturområder.

## Påvirkning af jord grundvand og overfladevand

Reguleringen af arealer til udbringning af husdyrgødning sker gennem generelle regler uden krav om forudgående tilladelse eller godkendelse. Miljøvurderingen omfatter derfor alene den påvirkning som husdyrbrugets anlæg og aktiviteter derpå kan medføre.

Generelt er husdyrbrugets anlæg omfattet af kravene i husdyrgødningsbekendtgørelsen og ved Ringkøbing-Skjern Kommunes miljøtilsyn på husdyrbrugene føres der tilsyn med overholdelsen af bekendtgørelsen. Der er mulighed for, at der i godkendelser og tilladelser efter [§§ 16 a](#) og [16 b](#) i husdyrbrugsloven kan fastsættes vilkår, der er mere vidtgående end bekendtgørelsens regler.

### Påvirkning fra staldanlæg:

Generelt skal husdyranlæg, herunder stalde, læskure m.v., være indrettet således, at forurening af grundvand og overfladevand ikke finder sted. Tilsvarende gælder for løbegårde og lignende, hvor der er en sådan koncentration af dyr, at næringsstofferne fra husdyrgødningen set over en årrække ikke kan udnyttes på arealet.

Det er kommunens vurdering, at når staldene er etableret med fast bund eller gulve udført af bestandige materialer, som er uigennemtrængelige for fugt, og som kan modstå påvirkningerne fra dyrene og de anvendte redskaber, vil der ikke være en påvirkning af jord, grundvand eller overfladevand fra staldanlægget.

Staldene er desuden indrettet med et afløbssystem til opsamling af flydende husdyrgødning og restvand, jf. afløbsplanen i bilag 2.

### Påvirkning fra gødningsopbevaringsanlæg:

Generelt skal husdyrgødning føres fra stalden til opbevaringsanlæg, som er etableret og drives i henhold til husdyrgødningsbekendtgørelsens krav. Husdyrgødningsbaseret kompost med et tørstofindhold på mindst 30 pct. må dog også oplagres i marken (markstakke) efter husdyrgødningsbekendtgørelsens regler.

Ansøger oplyser, at beholderen er placeret sådan, at den er under dagligt opsyn for eventuelle revner, rust på synlige kabler, gylleudsivninger eller lignende. Ved påkørsel eller strejfen af gyllebeholderen med maskiner eller andet vil eventuelle revner blive tilset med det samme og udbedret straks. Hvis revnen ikke kan udbedres ved egen hjælp, vil beholderproducenten blive kontaktet for assistance. Beholderen er tilmeldt de lovpligtige regelmæssige eftersyn, hvilket betyder at tanken hvert 10. år bliver kontrolleret for om der skulle være tegn på begyndende utætheder.

Opbevaring af dybstrøelse sker efter lovgivning og overdækkes med presenning i containeren. Der siver ikke væske ud fra containeren, som er placeret på en fast plads.

Regnvand og saftafløb fra ensilagesiloer pumpes til gylletank.

#### Påvirkning fra foderopbevaringsanlæg:

Frisk græs ensileres i plansiloanlægget. Saftafløb herfra ledes til gyllebeholderen. Derfor er der ikke risiko for, at omgivelserne påvirkes af ensilagesaft.

#### Håndtering af spildevand, restvand og saftafløb

På et husdyrbrug kan der være forskellige typer af brugt vand og saft fra foder og husdyrgødning, som skal håndteres på forskellige måder. Definition af type, krav dertil og beskrivelse af den aktuelle håndtering på Hovervej 85, 6971 Spjald er samlet i nedenstående tabel.

Sanitært spildevand
<p><b>Definition og krav:</b> Afløb fra toilet og køkken i driftsbygninger, skal afledes til et godkendt spildevandssystem. Der skal ansøges om særskilt godkendelse.</p> <p><b>Håndtering på husdyrbruget:</b> Der er toilet i servicebygning (bygning 1). Alt spildevand herfra ledes til septiktank.</p>
Regnvand
<p><b>Definition og krav:</b> Tagvand og vand fra befæstede arealer, som ledes direkte til dræn/faskine i stedet for spildevandssystem. I forhold til de befæstede arealer forudsætter dette, at der ikke er væsentlig risiko for spild af olie eller andre forurenende stoffer på de befæstede arealer. På landbrugsejendomme kan vandet fra tagflader og befæstede overflader afledes til nedsivning eller til vandløb. Alle ændringer af eksisterende afløb skal som udgangspunkt godkendes. Hvis der er øget areal med tagflader eller befæstede arealer hvor vandet afledes til nedsivning skal der søges om en nedsivningstilladelse hos Ringkøbing-Skjern Kommune. Hvis der er øget areal med tagflader eller befæstede arealer med afledning til vandløb, herunder dræn og grøfter, skal der søges om en udledningstilladelse hos Ringkøbing-Skjern Kommune.</p> <p><b>Håndtering på husdyrbruget:</b> Vand fra befæstede arealer ledes til gyllebeholderen. Alt tagvand ledes til grøft syd for ejendommen. Grøften afvander til Hover Å.</p>
Møddings- og ensilagesaft
<p><b>Definition og krav:</b> På møddingspladser, ensilagepladser og pladser til kalvehytter skal regnvand, som falder på pladserne og væske der løber fra saftgivende ensilage og fast gødning opsamles i en godkendt beholder og udbringes efter samme regler som gylle og fast gødning.</p> <p><b>Håndtering på husdyrbruget:</b> Væske fra plads med kalvehytter ledes til fortank og videre til gyllebeholderen. Saftafløb fra ensilagesilo ledes til gylletanken</p>
Restvand
<p><b>Definition og krav:</b> Mælkerumsvand samt vand fra vask af produkter fra husdyrhold, foderrekvisitter og lignende fra almindelig landbrugsdrift.</p>

Væske fra ensilageopbevaringsanlæg med ikke-saftgivende ensilage og væske, der udelukkende er opsamlet fra ensilageopbevaringsanlæg senere end 1 måned fra ilægning af saftgivende ensilage. Restvand kan efter anmeldelse til Ringkøbing-Skjern Kommune udsprinkles på landbrugsarealer med en afgrøde. Betingelserne i landbrugets byggeblad om udsprinkling af ensilagesaft og restvand skal være opfyldt.

**Håndtering på husdyrbruget:**

Rengøringsvand fra staldanlæg, malkemaskiner, foderrekvisitter og lignende vandspild ledes til gyllekanaler/gyllebeholder.

Fra ensilagepladsen afledes restvand til gyllebeholder.

Spildevand fra vaskeplads

**Definition og krav:**

Spildevand fra vask af landbrugsmaskiner skal opsamles i gyllebeholder eller anden godkendt beholder. Alternativt kan vask af landbrugsmaskiner ske i marken.

**Håndtering på husdyrbruget:**

På husdyrbruget foretages vask af maskiner på støbt vaskeplads med afløb til gyllebeholderen.

Der henvises desuden til afløbsplan i bilag 2.

Påvirkning fra opbevaring af bekæmpelsesmidler, olie og brændstof

Ansøger oplyser:

**Reststoffer (olie, rengøringsmidler, kemikalier, medicin m.m.)**

Opbevaring af reststoffer skal ske på en forsvarlig måde, så der ikke er risiko for afløb til jord, kloak, overfladevand eller grundvand.

**Olie**

Der er en dieseltank på 1.800 l på ejendommen. Tanken er fra 1994. Tanken er placeret i foderla-de/værksted (bygning 4) på fast gulv uden afløb.

Olieaffald afleveres på den kommunale modtagestation eller afhentes af godkendt firma.

**Kemikalier og pesticider**

På ejendommen anvendes der kemikalier hovedsagligt i form af rengøringsmidler. Det er minimalt hvad der anvendes af rengøringsmidler. Ved vask af stalde anvendes iblødsætning og højtryksrensere.

Der opbevares ikke pesticider på ejendommen da markdriften foretages af en samarbejdspartner.

Andre former for kemikalier der er klassificerede og mærket som giftige eller meget giftige opbevares i aflåst skab i teknikrum i stald 1.

Nødvendige rengøringsmidler/pesticider/kemikalier bruges op i ejendommens drift, hvorved der normalt ikke er kemikalieaffald til bortskaffelse. Hvis reglerne ændres så et kemikalie, der tidligere har været benyttet på ejendommen, bliver ulovligt at bruge, bortskaffes eventuelle rester hurtigst muligt til Kommunal Modtagestation.

**Medicin**

Medicinen opbevares i et køleskab i stalden. Eventuelle medicinrester returneres til dyrlæge eller apotek. Det er dog sjældent at det sker, da alt det indkøbte opbruges. Skarpe og spidse genstande opbevares i lukket beholder i stalden, og afleveres til dyrlæge eller på kommunal genbrugsstation.

**Vurdering**

Det vurderes at reststoffer opbevares og håndteres miljømæssigt forsvarligt på ejendommen.

Ansøger oplyser, at der er 1 overjordisk tank til dieselolie på ejendommen på 1800 l. Tanken er placeret på fast gulv uden afløb og evt. spild opsamles omgående med sugende materiale. Spildolie fra maskiner og lignende håndteres korrekt og forsvarligt.

Kemikalier til anvendelse mod ukrudt, sygdomme og skadedyr i marken findes ikke på ejendommen.

Der findes kemikalier på ejendommen i form af rengøringsmidler. Det og andre kemikalier er alle mærket giftige og opbevares i et aflåst skab. Ringkøbing-Skjern Kommune vurderer, at dette er forsvarligt og lever op til gældende krav.

Ringkøbing-Skjern Kommune kan oplyse, at generelt skal opbevaring ske, så der ikke er risiko for at forurene jord, vandmiljø og grundvand. Det betyder i praksis, at der ikke må være afløb fra opbevaringsrum, med mindre det fører til en opsamlingsbeholder. Det betyder også, at gulvet skal være med tæt bund. Spild skal suges op med f.eks. kattegrus eller savsmuld og afleveres til en genbrugsstation.

#### Påvirkning af grundvand

Anlægget ligger i område med almindelige drikkevandsinteresser og udenfor indsatsområder.

Spildevandsledninger, herunder tagvand, overfladevand og sanitært spildevand er afskilt fra hinanden efter gældende regler, for at undgå forurening af overflade- og grundvand.

Der er en markvandingsboring på ejendommen, DGU nr. 83.1395.

Derudover er der en drikkevandsboring til dyreholdet, DGU nr. 83.1826.

På husdyrbrugets arealer er der markvandingsboringer. Ved boringer, jf. § 22, stk. 1 i Miljøbeskyttelsesloven, bør der holdes et beskyttelseszone omkring borestedet på mindst 10 m for almene vandforsyningsboringer og på mindst 5 m for ikke-almene vandforsyningsboringer.

Det vil sige, at der skal holdes en sprøjte- og gødningsfri zone omkring vandboringerne på mindst 5 meter. Opblanding og opbevaring af bekæmpelsesmidler, herunder tom emballage, samt andre stoffer, der kan forurene grundvandet, er heller ikke tilladt inden for fredningsbæltet.

#### Håndtering og opbevaring af affald

Ansøger oplyser:

Husdyrbruget er omfattet af kommunens til enhver tid gældende Regulativ for Erhvervsaffald, og er dermed forpligtet til at kildesortere og bortskaffe alt erhvervsaffald i henhold til denne og den til enhver tid gældende Affaldsbekendtgørelse.

I den daglige drift vil der være en række affaldsprodukter til bortskaffelse via kommunale ordninger og modtagestationer. Affaldet tilstræbes opbevaret og bortskaffet i overensstemmelse med affaldsregulativerne for Ringkøbing-Skjern Kommune.



Forbrændingseget affald fra produktionen opbevares i foderlade/værksted, og afleveres på den kommunale modtagestation løbende.

Ikke forbrændingseget affald (f.eks. eternit, glaserede fliser og tegl, imprægneret træ o.l.). Normalt forefindes der ikke "ikke forbrændingseget affald" på ejendommen, men i tilfælde af den type affald opstår, så bortskaffes det til kommunal genbrugsplads. Eventuelt jernaffald bortskaffes til skrothandler.

Øvrigt farligt affald som f.eks. lysstofrør, el-sparepærer, oliefiltre, batterier eller spraydåser indsamles i foderlade/værksted. Brugte batterier tages ofte med retur af leverandør. Andet leveres til kommunal modtagestation.

#### **Vurdering**

Affald opbevares og bortskaffes i overensstemmelse med gældende lovgivning og affaldsdirektiver, og det vurderes ikke at håndteringen heraf kan medføre risiko for forurening af miljøet.

Kommunens vurdering:

Det vurderes, at ovenstående håndtering og bortskaffelse af affald sker efter gældende regler.

#### Håndtering af unormale driftssituationer og uheld

Af ansøgningsmaterialet fremgår følgende:

Umiddelbare risici for uheld i forbindelse med driften, der kan medføre en øget forurening, vil være: brand, uheld med eller ved gyllebeholderen, herunder f.eks. beskadigelse af gyllebeholderen ved strejfen eller påkørsel, eller på anden måde ved lækage eller overløb, der vil medføre udsivning af gylle. Eller spild af kemi eller olie.

Hvis der sker spild af olie under påfyldning, som ikke umiddelbart kan fjernes ved afgravning eller ved brug af sugemateriale (savsmuld eller lign.), vil både Alarmcentral (tlf. 112) og Miljøvagt blive kontaktet. Hvis der er mistanke om, at olie eventuelt kan sive ud af tanken, vil tanken blive tømt for olie. Såfremt det drejer sig om en mængde, som ejer ikke selv har mulighed for at fjerne, vil enten brandvæsenet eller en slamsuger, der må tage imod olieaffald, blive kontaktet, så tanken kan blive tømt. Såfremt der er sket spild, der ikke kan fjernes, vil både Miljøvagten og Alarmcentralen (tlf. 112) blive kontaktet.

Hvis gyllebeholderen skulle springe, vil alarmcentralen på tlf.: 112 blive kontaktet øjeblikkeligt. Ved driftsuheld, hvor der er sket, eller hvor der er fare for at ske en større forurening af omgivelserne, vil alarmcentralen straks blive kontaktet på tlf.: 112. I tilfælde af lækage på gyllebeholderen vil gyllen blive omkring ejendommen og evt. løbe lidt mod syd og øst. Gyllen vil i så fald løbe ned mod grøften lige syd for ejendommen, hvor gyllen kan standses via opdæmning af jord, halmballer eller lignende.

I forbindelse med denne miljøgodkendelse, udarbejdes der en beredskabsplan, der beskriver, hvorledes der skal reageres i unormale driftssituationer og i tilfælde af uheld med eks. gylle. Der er stillet vilkår om, at beredskabsplanen til en hver tid skal være ajourført.

Det er Ringkøbing-Skjern Kommunes vurdering, at udarbejdelse af en beredskabsplan tilskynder ansøger i at gennemgå bedriften og foretage en risikovurdering af, om der skal ændres i drift eller indretning, således at risikoen for uheld minimeres samt at omfanget af skaden ved uheld reduceres.

## Samlet vurdering af påvirkningen af jord, grundvand og overfladevand

Beskyttelsen af jord, grundvand og overfladevand imod påvirkninger fra driften af husdyrbrug er reguleret i husdyrgødningsbekendtgørelsen, hvor der er generelle regler der skal overholdes, i forbindelse med etablering og drift af husdyrbrugets anlæg.

Overholdelsen af de generelle regler bliver kontrolleret gennem kommunens miljøtilsyn med husdyrbrugene, og der bliver ved hvert tilsyn foretaget en risikovurdering der anvendes til fastsættelse af tilsynsfrekvensen.

Der er til yderligere sikring imod forurening af jord, grundvand og overfladevand stillet vilkår til:

- Renholdelsen af de arealer der afleder vand til nedsivning eller recipient
- Vedligeholdelsen af afløb, pumper og andet som anvendes til spildevand, restvand og saftafløb
- Håndtering af spildevand, restvand og saftafløb
- Vask af landbrugsmaskiner
- Håndtering og opbevaring af affald.
- Opbevaring af brændstof, fyringsolie og medicin.

Ringkøbing-Skjern Kommune vurderer på baggrund af oplysninger fra ansøger, at de stillede vilkår, samt generel lovgivning og kommunens tilsyn med husdyrbrug er tilstrækkelig til at beskytte jord, grundvand og overfladevand mod væsentlige påvirkninger, som følge af husdyrbrugets drift.

## Påvirkning af naboer

Husdyrbruget kan påvirke naboer med lugt-, støj-, rystelser-, lugt-, støj-, rystelses-, støv-, flue-, transport- og lysgener, uhygiejniske forhold.

### Lugt

Lugtgenekriterierne betragtes som den maksimale, miljømæssige acceptable lugtgenebelastning fra en given kilde ved den pågældende områdetype.

Genekriterierne for lugt må maksimalt være:

- 5 OUE pr. m<sup>3</sup> og 1 LE pr. m<sup>3</sup> i byzone og sommerhusområder og fremtidigt byzone- eller sommerhusområde der er med i kommuneplanens rammedel.
- 7 OUE pr. m<sup>3</sup> og 3 LE pr. m<sup>3</sup> til samlet bebyggelse og i områder i landzone, der i lokalplan er udlagt til:
  - Boligformål
  - Blandet bolig og erhvervsformål
  - Offentlige formål med henblik på beboelse, institutioner, rekreative formål og lign.
- 15 OUE pr. m<sup>3</sup> og 10 LE pr. m<sup>3</sup> ved beboelsesbygninger på ejendomme uden landbrugspligt, der ikke ejes af den ansvarlige for driften.

Desuden beregnes en konsekvenszone, som er det område hvor det erfaringsmæssigt har vist sig, at lugt kan registreres, og hvor ejere og beboere i beboelses bygninger derfor bliver orienteret

## Kumulation af lugt

Der ligger ikke andre husdyrbrug nærmere end 300 meter fra følgende:

- Eksisterende eller ifølge kommuneplanens rammedel fremtidig byzone- eller sommerhusområde.
- Områder i landzonen, der i lokalplan er udlagt til boligformål, blandet bolig- og erhvervsformål, offentlige formål med henblik på beboelse, institutioner, rekreative formål og lign.
- Samlet bebyggelse





Der ligger andre husdyrbrug nærmere end 100 meter fra nabobeboelsen på Hovervej 89 (beboelsesbygninger på ejendomme uden landbrugspligt, der ikke ejes af den ansvarlige for driften).

Geneafstanden skal derfor forøges.

## Beregninger

I ansøgningen beregnes en nødvendig geneafstand efter såvel Miljøstyrelsens lugtmodel og FMK-modellen på grundlag af produktionsarealets størrelse i m<sup>2</sup> i de enkelte staldafsnit og emissionsfaktorerne for de forskellige dyretyper og staldsystemer. Geneafstand korrigeres i forhold til placering af omboende og antal husdyrbrug i nærheden (kumulation).

I ansøgningen er der lavet følgende beregninger:

Bebyggelse	Kumulation	Model	Ukorrigeret geneafstand	Korrigeret geneafstand	Vægtet gennemsnits- afstand	Genekriterie overholdt
Hovervej 89 	1	FMK	104,9	104,9	361,8	Ja
Hovervej 105 	0	NY	268,9	268,9	1493,6	Ja
Degneboligen, Ølstrup 	0	NY	406,5	386,1	3548,9	Ja
Hovedejerlavet, Hover 	0	NY	406,5	406,5	1571,8	Ja

Konsekvenszone: 425 meter

Idet de lovpligtige beskyttelsesniveau for lugtgener er overholdt, vurderes det, at udvidelsen ikke vil medføre væsentlige lugtgener for naboer og andre omkringboende.

## Beregninger af lugtemissioner fra produktioner

### Ansøgt drift

Ansøgt drift								
Staldafsnit								
1A+B: Kostald	Produktionsld	Antal måneder udegående	Lugt (LE/s)	Lugt (OU/s)	Effekt af teknologi (%)	Faktisk lugt (LE/s)	Faktisk lugt (OU/s)	Produktionsareal (m <sup>2</sup> )
	160402	0	1339,2	5616,0*	0	1339,2	5616,0*	432
	160401	0	27,9	117,0*	0	27,9	117,0*	9
	150921	0	5626,5	23595,0*	0	5626,5	23595,0*	1815
	150919	0	390,6	1638,0*	0	390,6	1638,0*	126
3: Kalvestald	Produktionsld	Antal måneder udegående	Lugt (LE/s)	Lugt (OU/s)	Effekt af teknologi (%)	Faktisk lugt (LE/s)	Faktisk lugt (OU/s)	Produktionsareal (m <sup>2</sup> )
	193215	0	263,5	1105,0*	0	263,5	1105,0*	85
	150930	0	210,8	884,0*	0	210,8	884,0*	68
5: Ny staldafsnit køer	Produktionsld	Antal måneder udegående	Lugt (LE/s)	Lugt (OU/s)	Effekt af teknologi (%)	Faktisk lugt (LE/s)	Faktisk lugt (OU/s)	Produktionsareal (m <sup>2</sup> )
	154715	0	700,6	2938,0*	0	700,6	2938,0*	226
	150935	0	1178,0	4940,0*	0	1178,0	4940,0*	380
	150934	0	186,0	780,0*	0	186,0	780,0*	60
Kalveplads	Produktionsld	Antal måneder udegående	Lugt (LE/s)	Lugt (OU/s)	Effekt af teknologi (%)	Faktisk lugt (LE/s)	Faktisk lugt (OU/s)	Produktionsareal (m <sup>2</sup> )
	160403	0	1072,6	4498,0*	0	1072,6	4498,0*	346
<b>Sum</b>			<b>10995,7</b>	<b>46111*</b>		<b>10995,7</b>	<b>46111*</b>	

\*Lugten kommer fra flexgrupper, hvor den højeste lugt fra hver flexgruppe er valgt.

### Nudrift

Nudrift								
Staldafsnit								
1A+B: Kostald	Produktionsld	Antal måneder udegående	Lugt (LE/s)	Lugt (OU/s)	Effekt af teknologi (%)	Faktisk lugt (LE/s)	Faktisk lugt (OU/s)	Produktionsareal (m <sup>2</sup> )
	150918	0	1339,2	5616,0	0	1339,2	5616,0	432
	150917	0	5626,5	23595,0	0	5626,5	23595,0	1815
3: Kalvestald	Produktionsld	Antal måneder udegående	Lugt (LE/s)	Lugt (OU/s)	Effekt af teknologi (%)	Faktisk lugt (LE/s)	Faktisk lugt (OU/s)	Produktionsareal (m <sup>2</sup> )
	150929	0	263,5	1105,0	0	263,5	1105,0	85
5: Ny staldafsnit køer	Produktionsld	Antal måneder udegående	Lugt (LE/s)	Lugt (OU/s)	Effekt af teknologi (%)	Faktisk lugt (LE/s)	Faktisk lugt (OU/s)	Produktionsareal (m <sup>2</sup> )
	150933	0	186,0	780,0	0	186,0	780,0	60
	150932	0	1178,0	4940,0	0	1178,0	4940,0	380
<b>Sum</b>			<b>8593,2</b>	<b>36036</b>		<b>8593,2</b>	<b>36036</b>	

Der anvendes ikke miljøteknologi til reduktion af lugten på denne ejendom. Lugtgenekriterierne kan overholdes uden brug af teknologi jf. den første tabel.

## **Støj og rystelser**

Ansøger oplyser:

Brug af maskiner i landbruget kan i nogle tilfælde give anledning til vibrationsgener. Dette vil typisk være rystelser maskinføreren udsættes for, fremfor rystelser der giver gener for det omgivende miljø. Denne type rystelser er en arbejdsmiljøfaktor og vurderingen af dette forhold indgår i arbejdspladsvurderingen (APV) og behandles ikke nærmere her.

I forbindelse med transporter kan der muligvis være vibrationer fra køretøjerne. Dette vil dog ikke være i et omfang der overstiger, hvad der almindeligvis må forventes fra kørsler på landets veje. Der er ikke nabobeboelser beliggende umiddelbart op til veje eller indkørsler. Rystelser fra ejendommen eller transporter i forbindelse med driften af denne forventes derfor ikke at give gener for omgivelserne.

De væsentligste støjkloder på et kvægbrug er; malkecenteret, gyllepumper, foderleverancer, støj fra transporter, m.v.

Udslusning af gylle fra stald til fortank sker umiddelbart før afhentning af gyllen. Omrøring af gyllebeholderen sker forud for udkørsel af gylle på markerne primært om foråret.

Alle kvægstaldene er med naturlig ventilation.

Transporter forekommer i forbindelse med afhentning af mælk, levering af foder, gødning, brændstof og andre forbrugsstoffer. Der sker desuden transporter i forbindelse med afhentning af levende og døde dyr samt intern på bedriften. Endelig er der transporter i forbindelse med udbringning af husdyrgødning samt hjemtransport af afgrøder. De fleste transporter er med mælk, husdyrgødning og afgrøder. Derfor er belastningen af antallet af transporter i en kort afgrænset periode i forbindelse med sæsonen for gyllekørsel og høst. I højsæsonen kan det være nødvendigt med transporter i weekenden og uden for normal arbejdstid.

Andre transporter foregår normalt i dagtimerne og på hverdage. Afhentning af levende dyr kan dog ske døgnet rundt i henhold til slagteriets køreplaner. I højsæsonen kan det være nødvendigt med transporter i weekenden og uden for normal arbejdstid.

### **Vurdering**

Husdyrbruget ligger i et landbrugsområde. Ejendommens beliggenhed i relativ lang afstand fra naboer, betyder at støj i forbindelse med produktionen vil være meget begrænset.

Det vurderes, at husdyrbruget på Hovervej 85 i betragtning af typer og størrelser af produktionsanlæggene, samt afstanden fra støjkloder til omliggende beboelse, ikke kan forventes at ville frembringe støj, som kan medføre gener i omgivelserne.

Kommunens vurdering:

Støjkloder fra husdyrbruget udgøres primært af transporter til og fra husdyrbruget, støj fra malkecenter, gyllepumper og foderleverancer.

Ansøger har oplyst, at støj fra husdyrbruget ikke er et problem for de omkringboende. Det er Ringkøbing-Skjern Kommunes vurdering, at støj fra husdyrbruget i fremtiden ikke forventes at blive et problem for de omkringboende. Der er ikke foretaget støjberegninger i forbindelse med udarbejdelsen af denne miljøgodkendelse.

Der er i miljøgodkendelsen fastsat vilkår om maksimale grænser for støj og rystelser, samt at såfremt der skulle opstå gener fra støj eller rystelser for de omkringboende, og tilsynsmyndigheden finder det nødvendigt, skal der foretages målinger.

Herudover henvises der til, at det er god landmandpraksis, at transport til og fra husdyrbruget foregår ved hensynsfuld kørsel, for at begrænse bl.a. støjgener.

## Lys

Ansøger oplyser:

Al udendørsbelysning er udelukkende orienteringslys og tændes efter behov. Lys i staldene styres automatisk via sensor og der er endvidere natsænkning.

Der sker ikke ændringer af udendørsbelysningen som følge af udvidelsen. Ejendommen er afskærmet af beplantning mod landskabet.

### Vurdering

Eksisterende udendørs belysning vurderes ikke at være generende for omgivelserne og trafikken.

Kommunens vurdering:

Det vurderes, at lys fra ejendommen ikke vil give anledning til væsentlige gener for de omkringboende, idet udendørs belysning kun anvendes efter behov og fordi der er natsænkning på belysning i staldene.

## Fluer og skadedyr

Ansøger oplyser:

For at bekæmpe skadedyr som kan være til gene for selve ejendommen foretages regelmæssig bekæmpelse af fluer, rotter og mus. Alle udendørs arealer samt områder omkring foderopbevaring holdes ryddeligt og rent.

Fluer bekæmpes ved brug af klistersnor samt ved brug af larvegift i dybstrøelsen. Der anvendes udelukkende godkendte fluebekæmpelsesmidler i et begrænset, nødvendigt omfang og de til enhver tid gældende regler fra Statens Skadedyrlaboratorium følges.

Rottebekæmpelse sker via aftale med privat firma.

### Vurdering

Det vurderes, at med det ansøgte projekt og håndteringen af forekomst af fluer og skadedyr, ikke vil blive en gene for de omkringboende.

Kommunens vurdering:

Der er stillet vilkår om, at der skal foretages en effektiv fluebekæmpelse, og at foder skal opbevares, så der ikke opstår risiko for tilhold af rotter m.v. På forlangende skal bekæmpelse af rotter, eller lign. foretages af et autoriseret rottebekæmpelsesfirma.

Det vurderes, at ejendommens skadedyrsbekæmpelse er tilfredsstillende til at forebygge og løse et eventuelt opstået problem med skadedyr.

## Støv

Ansøger oplyser:

En udvidelse af dyreholdet vil oftest medføre flere transporter til og fra bedriften og dermed medføre mere støv på grusveje. Der er kun kort grusvej fra offentlig vej ind til ejendommen. Men i tørt vejr kan transporter til og fra ejendommen medføre støv på grusvejen. Endvidere vil der være støv fra ejendommen i forbindelse med levering af foder og håndtering af halm. I høstsæsonen vil der periodevis være mere støv. Nærmeste nabo ligger ca. 270 meter øst for ejendommen.

Endvidere er der læhegn og en minkfarm mellem ejendommen og nærmeste nabo.

### Vurdering

Generelt vurderes at støvgener fra ejendommen vil være relative få og kortvarige og derfor ikke vil være til væsentlig gene for omkringboende naboer.

Kommunens vurdering:

Det forventes ikke, at husdyrbruget vil give anledning til støvgener for de omkringboende. Der er fastsat vilkår til, at sikre de omkringboende mod støvgener fra husdyrbruget. Herudover henvises der til, at det er god landmandspraksis, at transport til og fra husdyrbruget foregår ved hensynsfuld kørsel, for at begrænse bl.a. støvgener.

## Transport

Kommunen skal i forbindelse med sagsbehandlingen af en miljøgodkendelse vurdere, om til- og frakørsel til bedriften vil kunne ske uden væsentlige miljømæssige gener for de omboende. Generne fra trafik forekommer i forbindelse med til- og frakørsel til bedriften med dyr, foder og husdyrgødning.

Generelt kan der i en miljøgodkendelse stilles vilkår til om, at anvende bestemte interne veje samt hvilke veje der skal benyttes ved til- og frakørsel. Der kan desuden stilles krav om, at til- eller frakørsel af foder, gødning m.v. kun må ske på bestemte tidspunkter. Derimod er der ikke i husdyrbrugsloven hjemmel til at fastsætte vilkår for transporten på offentlig vej, samt spørgsmål vedr. belastning af det lokale vejnet. Færdsel på offentlig vej reguleres af færdselsloven og håndhæves af politiet. (NMK-132-00789 og NMK-132-00839).

Ansøger oplyser:

Til ejendommen er der fire indkørsler. Når biogas afhentes og returneres gylle kører de ind ad indkørsel 1 og ud af indkørsel 3. Mælkebilen benytter indkørsel 2 ved indkørsel og indkørsel 3 til udkørsel.



Transporter sker i forbindelse med håndtering af dyr, mælk, dybstrøelse, korn, halm og foderstoffer m.v. Omkring forårs- og høstarbejde vil markarbejdet betyde intensiveret trafik på og omkring anlægget i en kortere afgrænset periode. De daglige transporter foregår indenfor dagtimerne. Sæsonbetonede transporter kan dog foregå hele døgnet. Den daglige transport foregår med enkelte undtagelser indenfor normal arbejdstid. Mælk afhentes hver 2. dag, og tidspunktet afhænger af mejeriets ruteplanlægning, hvorfor afhentning af mælk kan forekomme udenfor normal arbejdstid.

Én transport svarer til både en kørsel til og fra ejendommen(anslået).

Type	Antal/år, Nudrift	Antal/år, ansøgt drift	Kommentarer
Indkøbt foder	18	20	
Afhentning af mælk	183	183	
Brændstof	10	10	
Husdyrgødning	335	260 med lastbil biogas levering og afhentning	Biogasanlægget afhenter og leverer returgylle



		368 med traktor	samtidig. Dybstrøelse afhentes separat
Husdyr til/fra ejendommen	36	80	
Grovfoder	308	380	
Døde dyr	18	26	
Affald	26	26	
Øvrige	15	52	
<b>Samlet antal transporter</b>	<b>949</b>	<b>1.405</b>	

**Tabel 6. Antal transporter til og fra ejendommen.**

De fleste transporter er med husdyrgødning og afgrøder. Derfor er belastningen af antallet af transporter i en kort afgrænset periode i forbindelse med sæsonen for gyllekørsel og høst. I højsæsonen kan det være nødvendigt med transporter i weekenden og uden for normal arbejdstid.

Mælketransporterne foregår hver anden dag. Andre transporter foregår normalt i dagtimerne og på hverdage. Afhentning af mælk/ levende dyr kan dog ske døgnet rundt i henhold til mejeriets/slagteriets køreplaner. I højsæsonen kan det være nødvendigt med transporter i weekenden og uden for normal arbejdstid.

#### **Vurdering**

Der er redegjort for til- og frakørselsforhold, samt at transporter så vidt muligt foregår i dagtimerne. Det vurderes på baggrund af ovenstående at transporter til og fra ejendommen ikke vil medføre væsentlig negativ påvirkning af nærmiljøet.

Kommunens vurdering:

Ansøgt projekt vil betyde en forøget transport til og fra husdyrbruget. Der er tale om, at især antallet af transporter af foder, husdyr og især husdyrgødning til og fra ejendommen vil stige. Sidstnævnte skyldes, at husdyrgødningen afsættes til biogas. Ikke alle transporter foregår ad vejen, da en del af dem er transporter af gyllen direkte ud i marken.

Forøgelsen af transporter er efter Ringkøbing-Skjern Kommunes opfattelse ikke af et omfang, som vil indebære væsentlige forøgede gener for omkringboende med hensyn til støj, støv eller lugt.

#### **Døde dyr**

Ansøger oplyser:

Døde dyr opbevares overdækket af et kadaverdækket nordøst for gyllebeholder. Placeringen af afhentningsstedet ligger ugeneret i forhold til nabobeboelser og forbipasserende. Døde dyr tilmeldes til afhentning af DAKA senest 24 timer efter dødsfaldet er konstateret.

#### **Vurdering**

Det vurderes, at husdyrbruget efterlever Bekendtgørelse nr. 558 af 01/06/2011 om opbevaring m.m. af døde produktionsdyr.

Kommunens vurdering:

Døde dyr opbevares forsvarligt og vurderes ikke at være til gene for de omkringboende hverken ved opbevaring eller i forbindelse med afhentning.

### **Samlet vurdering af påvirkning af nabogener**

Ringkøbing-Skjern Kommune vurderer, at de stillede vilkår, samt generel lovgivning og kommunens tilsyn med husdyrbrug er tilstrækkelig til at beskytte naboer mod væsentlige påvirkninger, som følge af husdyrbrugets drift.

### **Anvendelse af BAT (bedste tilgængelige teknik)**

Forebyggelse og begrænsning af forurening på husdyrbrug skal først og fremmest ske ved anvendelse af bedst tilgængelige teknik herunder renere teknologi, f.eks. mindre forurenende anlæg, processer og råvarer.

BAT fastlægges ud fra en overordnet vurdering af, hvad der er teknisk og økonomisk muligt for de forskellige husdyrbrancher. Det er altså ikke den enkelte landmands økonomi, som ligger til grund for kommunens vurdering.

Vurderingen af BAT i §16a miljøgodkendelser skal ske i forhold til følgende områder:

Staldindretning

Management

Foder

Forbrug af vand og energi

Opbevaring og udbringning af husdyrgødning

### **Anvendelse af bedste teknik til reduktion af ammoniakemissionen**

I godkendelser og tilladelser til husdyrbrug med en samlet ammoniakemission på mere end 750 kg NH<sub>3</sub>-N pr. år skal der fastsættes vilkår til opfyldelse af krav til den maksimale ammoniakemission ved anvendelse af den bedste tilgængelige teknik (BAT)

Miljøstyrelsen har udmeldt, at kommunerne ikke skal anvende BAT-konklusionerne, med de meget omfattende baggrundsdokumenter, ved fastlæggelse af bedste tilgængelige teknik. I stedet skal kommunerne anvende de regler i husdyrgodkendelsesbekendtgørelsen, der bliver fastsat med henblik på at implementere BAT-konklusionerne. Fra 1. august 2017 forventes der efter denne model at være fastsat en række generelle regler om BAT, der skal sikre denne implementering herunder bindende BAT-krav om ammoniakreduktion fastsat i husdyrgodkendelsesbekendtgørelsens bilag 3, regler om BAT i forhold til andet end ammoniak, generelle regler om miljøledelse mv.

Kravet til den maksimale emission af NH<sub>3</sub>-N pr. år (BAT) omfatter hele husdyrbruget, men kravet til det enkelte staldafsnit afhænger af, om staldafsnittet betragtes som nyt eller eksisterende. Miljøstyrelsen har udarbejdet emissionsgrænseværdier for ammoniak for de fleste typer af eksisterende stalde og nye stalde.

BAT-krav er i husdyrgodkendelsesbekendtgørelsen angivet som den maksimale ammoniakemission i kg NH<sub>3</sub>-N pr. m<sup>2</sup> produktionsareal pr. år for de forskellige dyretyper og staldsystemer.

Ringkøbing-Skjern Kommune tager ved fastlæggelsen af BAT-niveauet for husdyrbruget udgangspunkt i disse emissionsgrænseværdier. Fastlæggelsen af BAT-niveauet sker i samarbejde med landmandens konsulent.

### Emissionsgrænseværdi for ammoniak

BAT-krav opnåelig ved anvendelse af BAT for nye og eksisterende stalde:

BAT krav opnåelig ved anvendelse af BAT for nye og eksisterende stalde				
Staldnavn	Navn på dyretype og staldsystem eller flexgruppe	Forudsætning for BAT-beregning	BAT krav ved ny stald (kg NH <sub>3</sub> -N / (m <sup>2</sup> · år))	BAT krav ved eksisterende stald (kg NH <sub>3</sub> -N / (m <sup>2</sup> · år)) <sup>C</sup>
1A+B: Kostald	Alle kvæg, Heste, Får og Geder; Dybstrøelse <sup>a</sup>	Nyt (inkl. renoveret) staldafsnit	0,84	0,84
1A+B: Kostald	Alle kvæg; Sengestald med spalter (bagskyl eller ringkanal) <sup>a</sup>	Eksisterende staldafsnit, BAT-krav fastsat i tidligere afgørelse	0,89	1,16
1A+B: Kostald	Alle kvæg; Sengestald med spalter (bagskyl eller ringkanal) <sup>a</sup>	Nyt (inkl. renoveret) staldafsnit	0,89	1,16
1A+B: Kostald	Alle kvæg, Heste, Får og Geder; Dybstrøelse <sup>a</sup>	Eksisterende staldafsnit	0,84	0,84
3: Kalvestald	Alle kvæg, Heste, Får og Geder; Dybstrøelse <sup>a</sup>	Nyt (inkl. renoveret) staldafsnit	0,84	0,84
3: Kalvestald	Alle kvæg, Heste, Får og Geder; Dybstrøelse <sup>a</sup>	Eksisterende staldafsnit, BAT-krav fastsat i tidligere afgørelse	0,84	0,84
5: Ny staldafsnit køer	Alle kvæg, Heste, Får og Geder; Dybstrøelse <sup>a</sup>	Eksisterende staldafsnit, BAT-krav fastsat i tidligere afgørelse	0,84	0,84
5: Ny staldafsnit køer	Alle kvæg; Fast drænet gulv med skraber og ajlefløb <sup>a</sup>	Eksisterende staldafsnit, BAT-krav fastsat i tidligere afgørelse	0,89	0,89
5: Ny staldafsnit køer	Alle kvæg, Heste, Får og Geder; Dybstrøelse <sup>a</sup>	Nyt (inkl. renoveret) staldafsnit	0,84	0,84
Kalveplads	Alle kvæg, Heste, Får og Geder; Dybstrøelse <sup>a</sup>	Nyt (inkl. renoveret) staldafsnit	0,84	0,84

<sup>a</sup> BAT-kravet for flexgruppen fastsættes ud fra det dyretype og staldsystem med det højeste relative reduktionskrav og det dyretype og staldsystem med den højeste ammoniakemissionsfaktor.

<sup>c</sup> BAT krav ved eksisterende stald er tabelværdien for staldtypen. BAT kravet kan være lavere i den aktuelle situation, hvis der fastsat vilkår til eksisterende stald i en tidligere godkendelse.

I ansøgningssystemet er der beregnet ammoniaktabet pr. produktion, som er opnåelig ved anvendelse af BAT på husdyrbruget.

Ammoniaktab pr. produktion opnåelig ved anvendelse af BAT						
Produktion	BAT krav		Korrektionsfaktor for udegående	Vejl. sum (kg NH <sub>3</sub> -N / år)	Ansøgers forslag (kg NH <sub>3</sub> -N / år)	Kommunens krav (kg NH <sub>3</sub> -N / år)
	Areal (m <sup>2</sup> )	(kg NH <sub>3</sub> -N / (m <sup>2</sup> · år))				
(#150919) Flexgruppe: Alle kvæg, Heste, Får og Geder; Dybstrøelse	126	0,84	1	106		
(#150921) Flexgruppe: Alle kvæg; Sengestald med spalter (bagskyl eller ringkanal)	1815	1,16	1	2105		
(#160401) Flexgruppe: Alle kvæg; Sengestald med spalter (bagskyl eller ringkanal)	9	0,89	1	8		
(#160402) Flexgruppe: Alle kvæg, Heste, Får og Geder; Dybstrøelse	432	0,84	1	363		
(#150930) Flexgruppe: Alle kvæg, Heste, Får og Geder; Dybstrøelse	68	0,84	1	57		
(#193215) Flexgruppe: Alle kvæg, Heste, Får og Geder; Dybstrøelse	85	0,84	1	71		
(#150934) Flexgruppe: Alle kvæg, Heste, Får og Geder; Dybstrøelse	60	0,84	1	50		
(#150935) Flexgruppe: Alle kvæg; Fast drænet gulv med skraber og ajleafløb	380	0,89	1	338		
(#154715) Flexgruppe: Alle kvæg, Heste, Får og Geder; Dybstrøelse	226	0,84	1	190		
(#160403) Flexgruppe: Alle kvæg, Heste, Får og Geder; Dybstrøelse	346	0,84	1	291		

Den vejledende BAT-emissionsgrænseværdi er beregnet til 3580 kg NH<sub>3</sub>/år for staldene. Emissionsværdien for opbevaringslagrene er 397 kg NH<sub>3</sub>/år.

Det samlede BAT-krav for bedriften er derfor 3976 kg NH<sub>3</sub>/år.

Ammoniakemissionen ved det ansøgte projekt er ifølge ansøgningen 3979 kg NH<sub>3</sub>/år.

Den beregnede BAT-emissionsgrænseværdi er således ikke overholdt.

Samlet BAT beregning			
	Stalde	Lagre	Total
Samlet BAT krav (kg NH <sub>3</sub> -N / år)	3580	397	3976
Faktisk emission (kg NH <sub>3</sub> -N / år)	3582	397	3979
Forskel (kg NH <sub>3</sub> -N / år)	-	-	-2
Vejledende BAT Overholdt?	-	-	Nej

Det beregnede emissionsniveau for bedriften overskrider det vejledende emissionsniveau med 2 kg N.

Ansøger og konsulent oplyser, at til stald 1A+B kostald ønskes opført en lille tilbygning til en ny malkerobot. Produktionsarealet som søges øget er 9 m<sup>2</sup> og opføres i tilknytning til eksisterende stald med spalter. Det er et lille areal og det giver ikke mening at opføre gulvet i den nye tilbygning som fast drænet gulv. Der er kun tale om en overskridelse på 2 kg, hvilket vurderes at være en bagatel.

Kommunen vurderer, at projektet kan tillades, idet overskridelsen er under 100 kg N, som Kommunen og Natur- og Miljøklagenævnet vurderer som bagatelagtig.

### Staldindretning

Kostalden (bygning 1) er indrettet som sengestald med spalter (bagskyl eller ringkanal) samt et område med dybstrøelse. Med denne miljøgodkendelse udvides dybstrøelsesarealet med 126 m<sup>2</sup> og spaltealet med 9 m<sup>2</sup>. Sidstnævnte skal anvendes til opstilling af en ekstra malkerobot og bliver en tilbygning til den eksisterende stald. Gulvet i denne bygning anlægges med spalter. Efter udvidelsen vil produktionsarealet på dybstrøelse for denne stald være 558 m<sup>2</sup> og produktionsarealet på sengestald med spalter 1824 m<sup>2</sup>.

I bygning 5 etableres nyt staldafsnit til køer. I nudrift er der 380 m<sup>2</sup> produktionsareal på fast drænet gulv og 60 m<sup>2</sup> dybstrøelse. Det eksisterende dybstrøelsesafsnit på 60 m<sup>2</sup> suppleres med et nyt dybstrøelsesareal på 226 m<sup>2</sup>. Efter udvidelsen vil der samlet set være 286 m<sup>2</sup> produktionsareal på dybstrøelse i denne stald.

Der anvendes ikke miljøteknologi i staldene.

På en udendørs fast plads etableres derudover 346 m<sup>2</sup> produktionsareal på en kalveplads. I kalvestalden øges produktionsarealet fra 85 m<sup>2</sup> til 153 m<sup>2</sup>. Kalvene går på dybstrøelse. Kalvestalden ønskes at kunne udvides med 4 ekstra bokse svarende til en forlængelse på ca. 14 meter og et ekstra produktionsareal på 68 m<sup>2</sup>.

Ringkøbing-Skjern Kommune vurderer, at det ansøgte projekt anvender staldteknikker, som er beskrevet i Miljøstyrelsens teknologiblade og som er BAT for husdyrbruget.

### Management

Ansøger oplyser følgende:

- Der overvåges ved gyllepumpning
- Der udføres 10-årig beholderkontrol
- Der føres logbog over gylletanke
- Kontrol med gødningsmængder, gødningsanvendelse, antal dyr etc. udføres efter gældende lovkrav (gødningsregnskab og husdyrindberetning) og kontrolleres af Landbrugsstyrelsen. Anvendelse og udarbejdelse af mark-/gødningsplaner er et af hovedpunkterne i BAT-kravene. Det opfyldes til fulde. Det er et styringsredskab der sikrer, at afgrøderne gødes efter behov, at gødning tilføres markerne, når vejret tillader det så næringsstofudledningen til det omgivende miljø minimeres.

Ringkøbing-Skjern Kommune vurderer, at der er fokus på management og egenkontrol på ejendommen og at det ansøgte overholder niveauet for BAT m.h.t. management.

### Foder

Ansøger oplyser:

Foder opbevares i bygning 4, 5 og 8.

Mellem bygning 1 og 5 er der placeret 2 tårnsiloer til korn. I bygning 5 er der indendørs køresiloer samt gulvsiloer til tilskudsfoeder.

Ensilage opbevares i tidligere godkendt plansiloanlæg. I forbindelse med denne miljøgodkendelse forlænges anlægget med ca. 30 meter.

Ringkøbing-Skjern Kommune vurderer, at det ansøgte overholder niveauet for BAT m.h.t. foder.

### Forbrug af energi og vand

Ansøger oplyser:

Ved fuld udnyttelse af staldanlægget vil vandforbruget stige, som følge af flere dyr. Der anvendes vand fra egen boring til dyreholdet.

	Nudrift (m <sup>3</sup> )	Ansøgt drift (m <sup>3</sup> )
Vandforbrug	8.000 - 9.000	9.000 – 10.000

Tabel 7. Vandforbrug

Lækager identificeres, stoppes og repareres hurtigst muligt. Kølevandet fra forkøling af mælk anvendes som drikkevand til dyrene.

#### **Vurdering**

Der er hele tiden fokus på at minimere vandforbruget, både i forbindelse med daglig drift men også ved udskiftning af teknikker der forbruger vand. Det vurderes derved at brugen af naturressourcer sker på en forsvarlig måde.

På ejendommen anvendes der energi i form af el og dieselolie. Elforbruget anvendes hovedsagligt til ventilation, gyllepumpning, belysning, foderfremstilling og udfodring.

	Nudrift	Ansøgt drift
Elforbrug (kWh)	200.000 – 250.000	250.000 – 300.000
Dieselolie (l)	12.000	Mindre end 12.000

Tabel 8. Energiforbrug

På ejendommen anvendes der energi i form af el og dieselolie. Elforbruget anvendes hovedsageligt til gyllepumpning, belysning, skrabere og malkebotter.

Der anvendes vandkøling af mælk. Varmen genanvendes til opvarmning af stuehus og til brugsvand.

Der anvendes lavenergibelysning.

Dieselolieforbruget forventes at falde da markarbejdet udføres af en samarbejdspartner.

#### **Vurdering**

Der er hele tiden fokus på at minimere energiforbrug, både i forbindelse med daglig drift men også ved udskiftning af teknikker der forbruger energi. Det vurderes derved at brugen af naturressourcen sker på en forsvarlig måde. Det vurderes derfor at der på ejendommen er fokus på besparelse af energi, og driften af husdyrbruget forventes ikke at medføre væsentlig følgevirkninger for miljøet på baggrund heraf.

Det er Ringkøbing-Skjern Kommune vurdering, at det ansøgte overholder niveauet for BAT m.h.t. energi og vand for den type bedrift.

## Opbevaring og behandling af husdyrgødning

Ansøger oplyser:

Opbevaringsanlæg	Opførsels år / 5 el. 10 års behol- derkontrol	Kapacitet (m <sup>3</sup> )	Overfladeareal (m <sup>2</sup> )	Teknologi
Gylletank 1	1985/2011	3.640	855	Flydelag
I alt		3.640		

Tabel 1. Opbevaringsanlæg til husdyrgødning.

Flydende husdyrgødning omfatter gylle og hvad, der i øvrigt ledes til gylleanlægget i form af vaskevand mv.

Den flydende husdyrgødning fra staldene pumpes til fortanken hvorfra biogasanlægget afhenter gyllen. Den afgassede biogas gylle leveres herefter i beholderen på Hovervej 85 eller til samarbejdspartneren som står for markarbejdet. I fortanken er der en elpumpe, der kan pumpe gyllen via jordledning til gyllebeholder. Gyllebeholderne tømmes vha. sugekran på gyllevogn.

Dybstrøelse opbevares i container som overdækkes med presenning og afhentes i løbet af få dage af biogasanlægget. Containeren er således kun fyldt i en begrænset periode af året. Containeren er fuldstændig tæt og der er ikke risiko for at der siver væske ud.

Loven kræver minimum 9 måneders opbevaringskapacitet, hvilket til enhver tid skal være overholdt.

### **Vurdering**

Det vurderes at husdyrgødning opbevares miljømæssigt forsvarligt og efter gældende regler i husdyrgødningsbekendtgørelsen.

Det er Ringkøbing-Skjern Kommune vurdering, at det ansøgte overholder niveauet for BAT m.h.t. Opbevaring af husdyrgødning.

### **Alternativer og fravalg BAT**

I følge ansøgningen er følgende teknikker fravalgt og ansøger oplyser:

Kvæggylle danner naturligt et godt flydelag, som forhindrer ammoniakfordampning.

Teknologibladet, Fast overdækning af gyllebeholder, 2010 viser i beregningerne at teltoverdækning koster ca. 195 kr. pr. kg reduceret N inklusiv værdien af sparet handelsgødning ved 250 DE. Teltdug er derfor ikke BAT og er fravalgt.

Gylleforsuring er fravalgt, da de årlige omkostninger til gylleforsuring overstiger 100 kr. pr. kg reduceret N, ved en mindre udvidelse på under 75 DE, jf. Teknologibladet. Desuden vil biogasanlæg typisk ikke modtage forsuret gylle og den formindskede ammoniakfordampning fra lager og udbringning pga. forsuring vil ikke opnås, hvis al gylle afsættes til biogasanlæg.

Gylleforsuring udelukker desuden også en evt. kommende omlægning til økologi.

### **Vurdering**

På baggrund af ovenstående vurderes det at projektet lever op til lovgivningens krav.

I den nye tilbygning til malkerobotten lægges spaltegulv og ikke fast drænet gulv. BAT beregningerne viser en overskridelse af det vejledende BAT-niveau på 2 kg, hvilket vurderes at være en bagatel.

Derfor vil der ikke være proportionalitet mellem at udgiften til fast drænet gulv på kun 9 m<sup>2</sup> og den reducerede mængde ammoniak.

Kommunen vurderer, at ansøgningen lever op til BAT-kravene for denne type af husdyrproduktion. Det er derfor ikke påkrævet at anvende yderligere teknikker.

## Alternative løsninger

Ansøger har oplyst, at placeringen af tilbygninger og fast plads har været overvejet, men at den valgte placering, giver den optimale løsning inden for de eksisterende fysiske og økonomiske rammer. I fremtiden vil ejendommen både kunne benyttes til kvier, malkekøer, malkekøer med opdræt m.m. Med denne miljøgodkendelse opnås en fleksibilitet, således at der kan skiftes i antallet og sammensætningen af dyrene/dyretypen. Herved er ejendommen fremtidssikret.

Alternativet til denne miljøgodkendelse er at beholde den nuværende produktion.

I forhold til det omgivende landskab, naboer og andre interessenter i området, giver den valgte placering, det bedste samlede helhedsindtryk af husdyrbruget efter udvidelsen. Der opføres ikke selvstændige bygninger og ændringen vil ikke medføre en landskabspåvirkning. Desuden er ejendommen omkranset af læbeplantning og småbeplantninger som slører indsigten til ejendommen.

## 0-alternativ

Det er Ringkøbing-Skjern Kommunes vurdering, at den øgede miljøpåvirkning, som følge af ansøgte projekt, ikke vil påvirke omgivelserne væsentligt (se den øvrige del af miljøvurderingen).

Det er endvidere, Ringkøbing-Skjern Kommunes vurdering, at de socioøkonomiske konsekvenser af 0-alternativet (fastholdelse af konstant produktionsniveau), vil være en begyndende afvikling af produktionen.

Samfundsmæssigt vil 0-alternativet, derfor kunne betyde færre arbejdspladser, dels på slagterierne, men også i virksomheder, såsom vognmænd, foderstoffer m.fl..

Det kan, som følge af 0-alternativ, forventes at samfundets indkomstdannelse mindskes.

## Egenkontrol

Der er stillet vilkår om, at husdyrbruget for egen regning skal eftervise, at de stillede støj- og vibrationskrav er overholdt, såfremt tilsynsmyndigheden skønner, at eventuelle klager vedrørende støj og rystelser fra husdyrbruget, er velbegrundede.

Der er tilsvarende stillet vilkår om, at tilsynsmyndigheden kan kræve, at husdyrbruget foretager undersøgelse af lugtkilder, hvis det skønnes, at eventuelle klager over lugt fra anlægget, er velbegrundede.

Endeligt er der stillet vilkår om, at tilsynsmyndigheden kan anmode om nye beregninger af ammoniakemission, ammoniakdeposition, samt lugtgeneafstande.



## Konklusion

Idet de lovpligtige afstandskrav og beskyttelsesniveauer er overholdt, vurderer Ringkøbing-Skjern Kommune at:

Udvidelsen af husdyrbrugets produktionsareal, ændringer i eksisterende stalds indretning, forlængelse af plansilo samt opførelse af tilbygning til hhv. kostalden og kalvestalden kan tillades, idet udvidelsen og det samlede husdyrbrug ikke vil medføre en væsentlig genepåvirkning af naboer, Kategori 1-, 2- og 3-natur samt landskabelige værdier og kulturmiljøer.

Derudover er det vurderet, at udvidelsen og det samlede husdyrbrug ikke vil medføre en væsentlig påvirkning af § 3-områder, eller andre naturområder som er beskyttet mod tilstandsændring, fredet, udpeget som internationalt naturbeskyttelsesområde, eller særlig sårbar overfor næringsstofpåvirkning.

Endvidere er det vurderet, at det ansøgte projekt og det samlede husdyrbrug ikke vil have væsentlig virkning på de bestande af vilde planter, dyr (herunder Bilag IV-arter), eller deres levesteder, som de ovennævnte områder er udpeget på baggrund af.

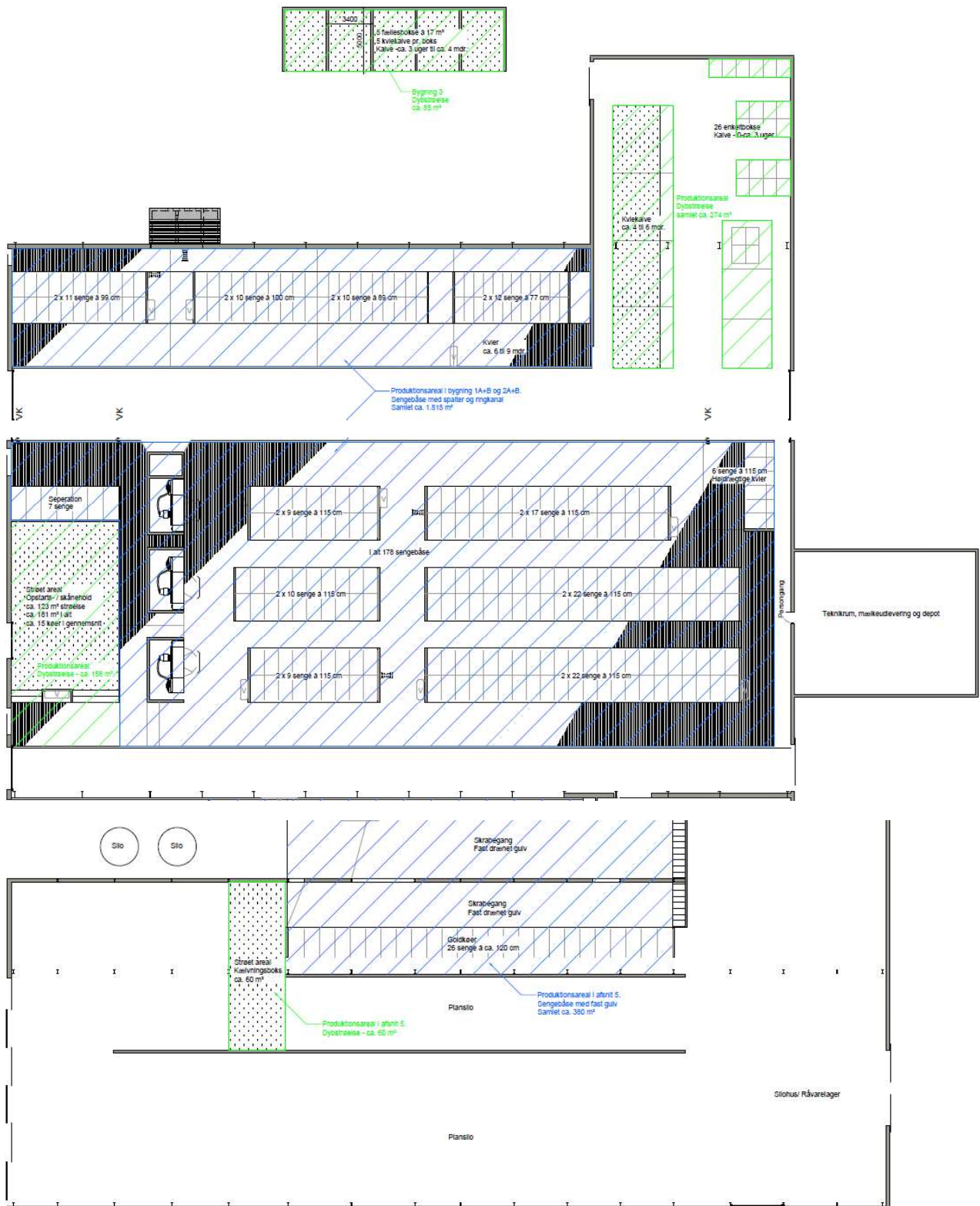
Der anvendes den bedst tilgængelige teknik, til at forebygge og begrænse eventuel forurening.

## Bilag 1a: Bygningsoversigt



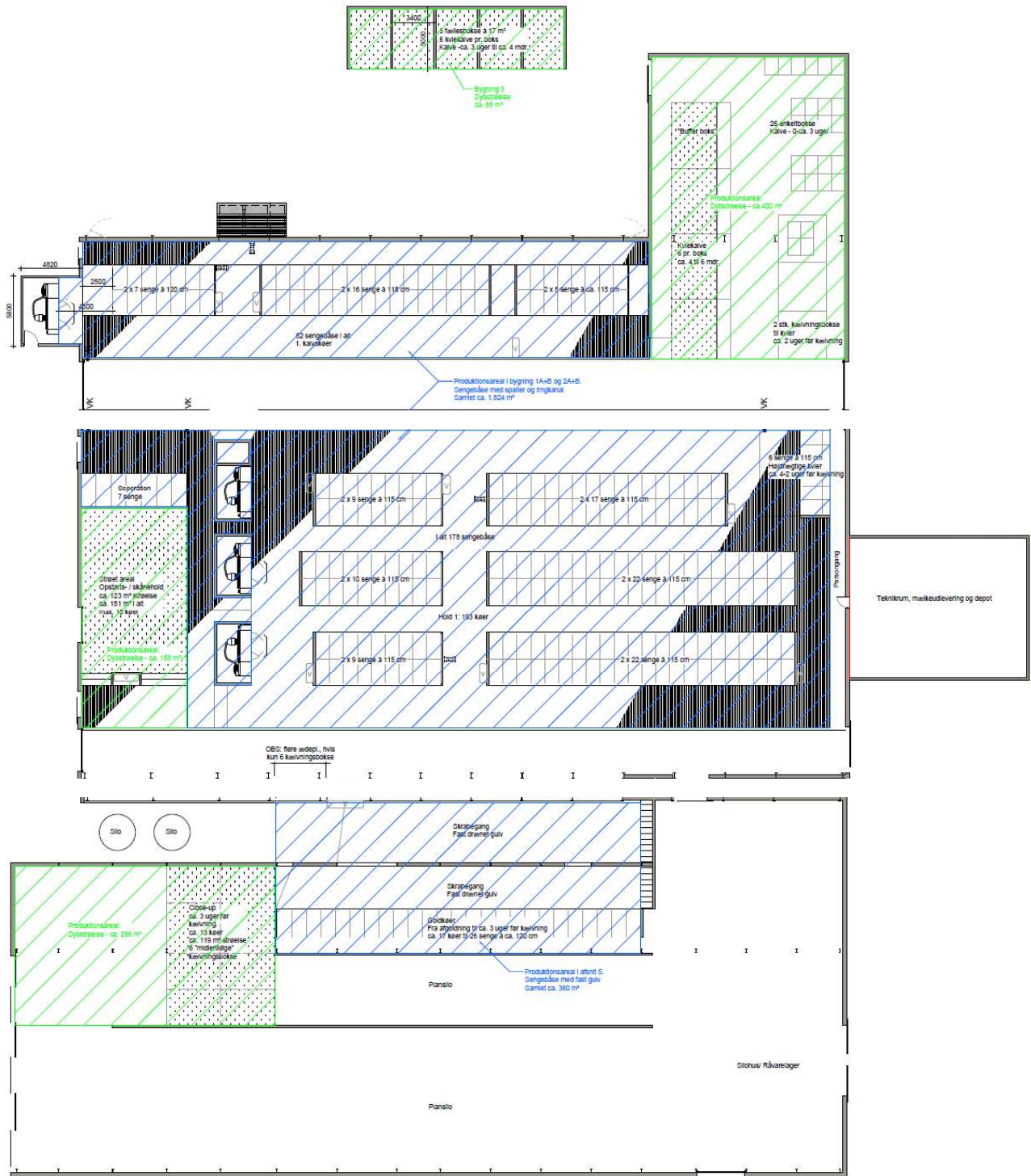
- Bygning 1. Kostald
- Bygning 2. Plads til kalvehytter samt eksisterende mødding
- Bygning 3. Fællesbokse
- Bygning 4. Værksted og foderlade
- Bygning 5. Stald og indendørs plansiloanlæg
- Bygning 6. Garage
- Bygning 7. Stuehus
- Bygning 8. Plansilo
- Bygning 9. Gyllebeholder
- Bygning 10. Container til dybstrøelse

# Bilag 1b: Produktionsareal – eksisterende forhold



<b>BYGGERI &amp; TEKNIK I/S</b> BM Oplevvej 21 1000 Næstved Tlf: 97 12 12 11 Fax: 97 99 23 23 www.bytggrer-og-teknik.dk	
Byggesagsnr.: SUSAN OG ANJAN HONJUN HOJERVEJ 8B 8071 SPJALD Tlf.: E-mail: AKHONJUN@DMK.DK Mødnr.: 4038049	Sagsnr.: 19040 Dato: 2019-03-28 E-mail: an@byggeri-og-teknik.dk Tegner: --- Sagsnavn: Tilbygning i eks. stall Erhvervsplan: eks. forhold produktionsareal Mål: 1:200 Version: SKITSE Tegning: 19040_skitse_eksis_forhold

# Bilag 1c: Produktionsareal - efter udvidelsen



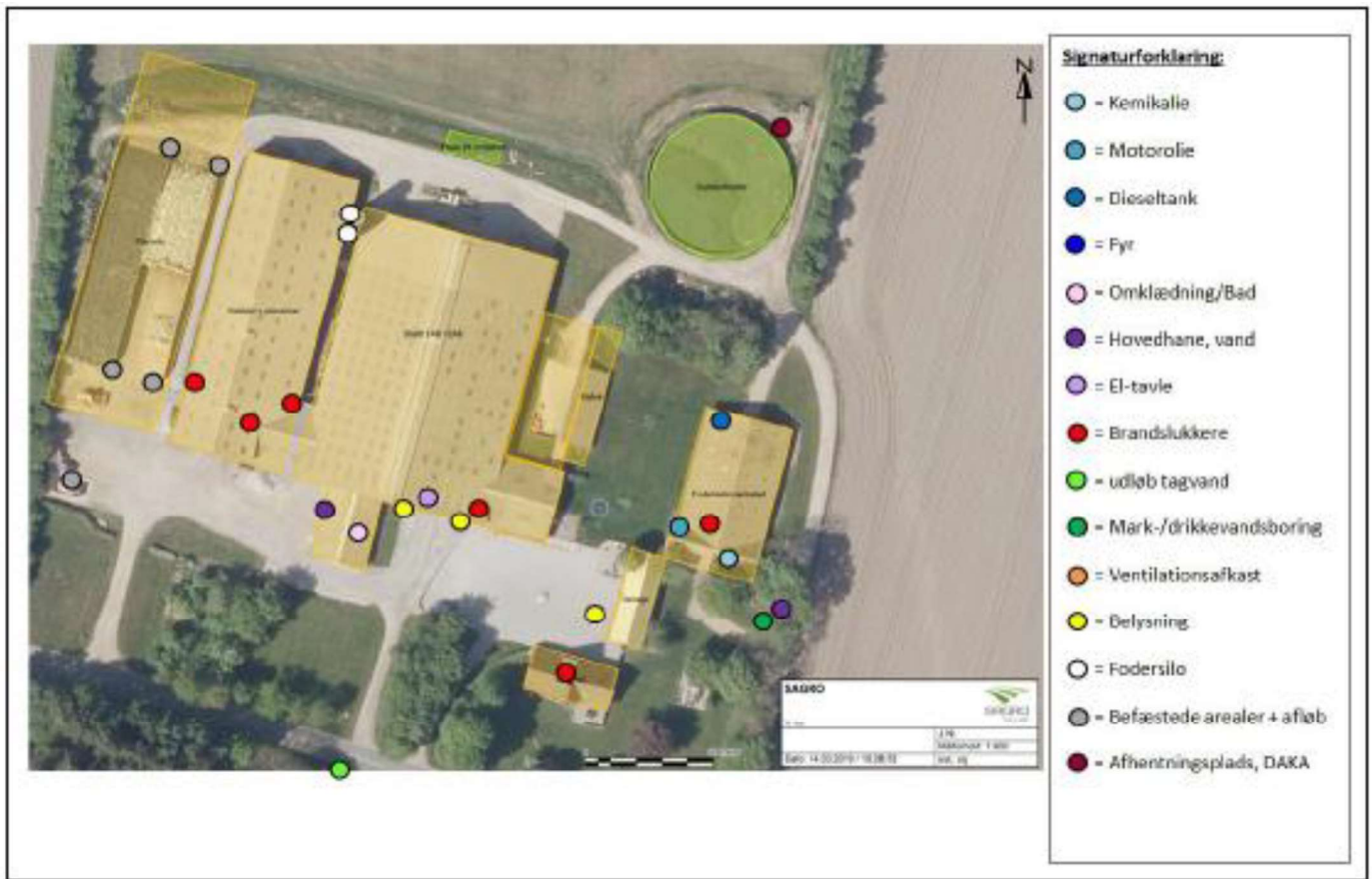
Ubenævnte mål er i mm. Der må ikke måles på tegningen. Denne tegning må ikke kopieres, overføres eller anvendes til andet formål uden tilladelse.

 <b>BYGGERI &amp; TEKNIK I/S</b> Blå Centerpark 24 7400 Herning Tlf: 99 99 23 30 Hjemmeside: www.byggeri-teknik.dk		Sags nr.: 19040   Dato: 2019.03.08   Kons: RKN Email: rkn@byggeri-teknik.dk   Tegner: —	
Bygherre: SUSAN OG ARJAN KONIJN HOVERVEJ 85 6971 SPJALD		Sagsnavn: Til-/ ombygning i eksis. stald Emne: Plan - 265 kejer Mål: 1:200   Version: SKITSE	
Tlf: —   Mobil: 40388049 E-mail: AKONIJN@GMX.DE Byggeadr.: — Mat.nr.: —		Tegningsnr: 19040_skitse_02_pro.areal	

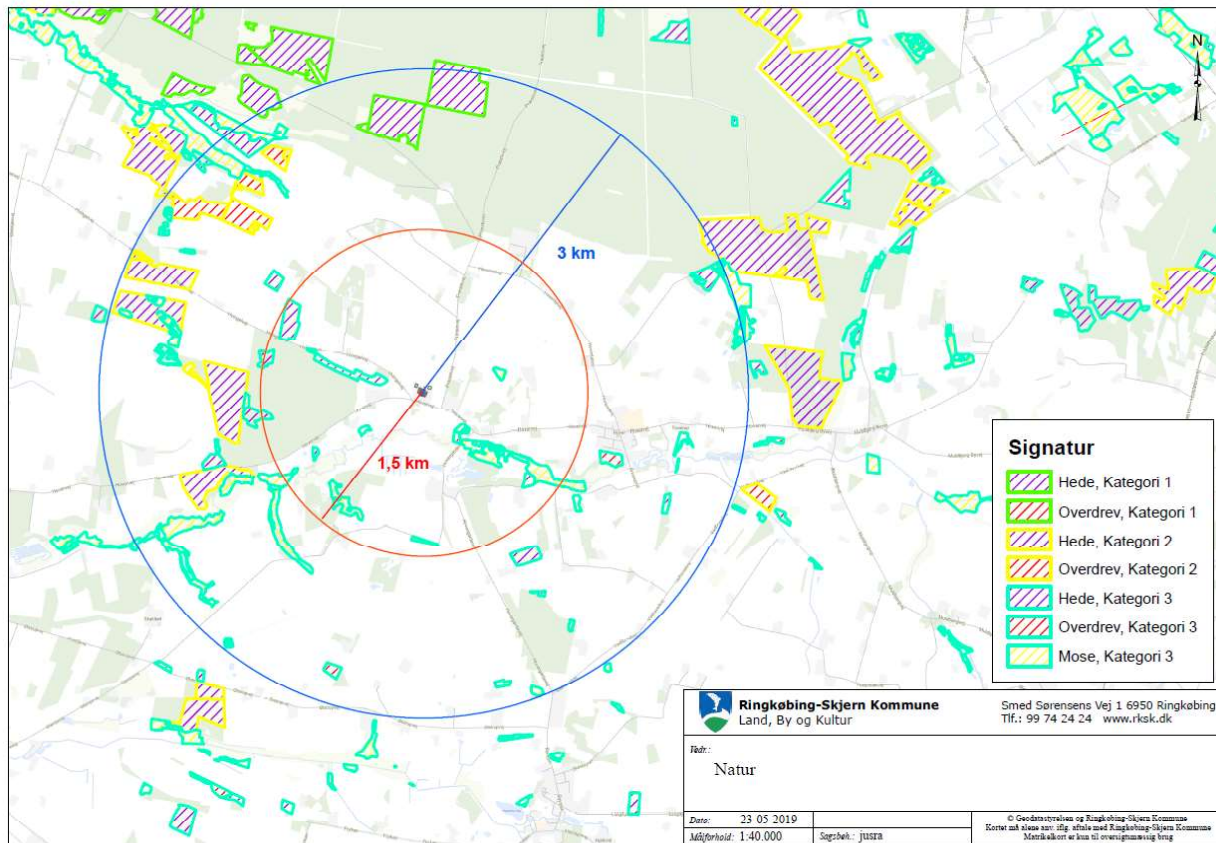
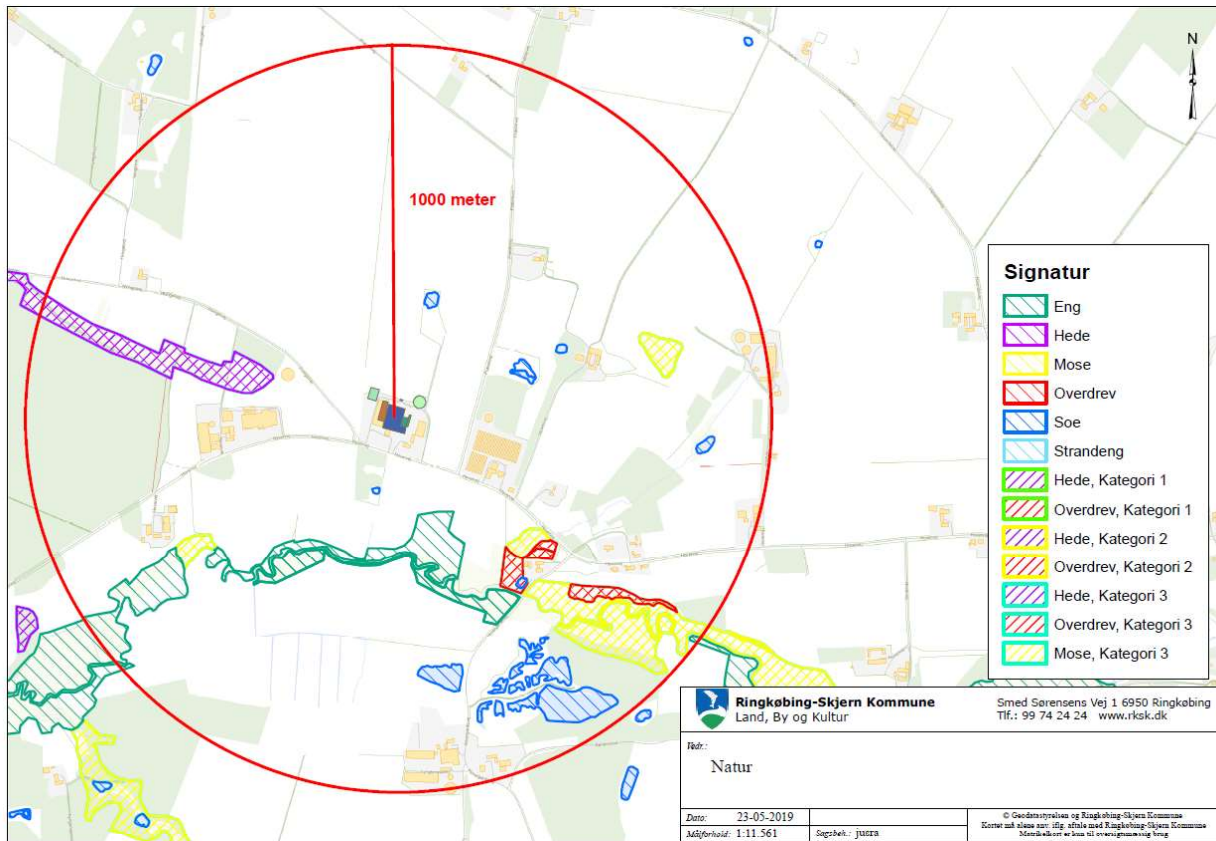
## Bilag 2: Afløbsplan



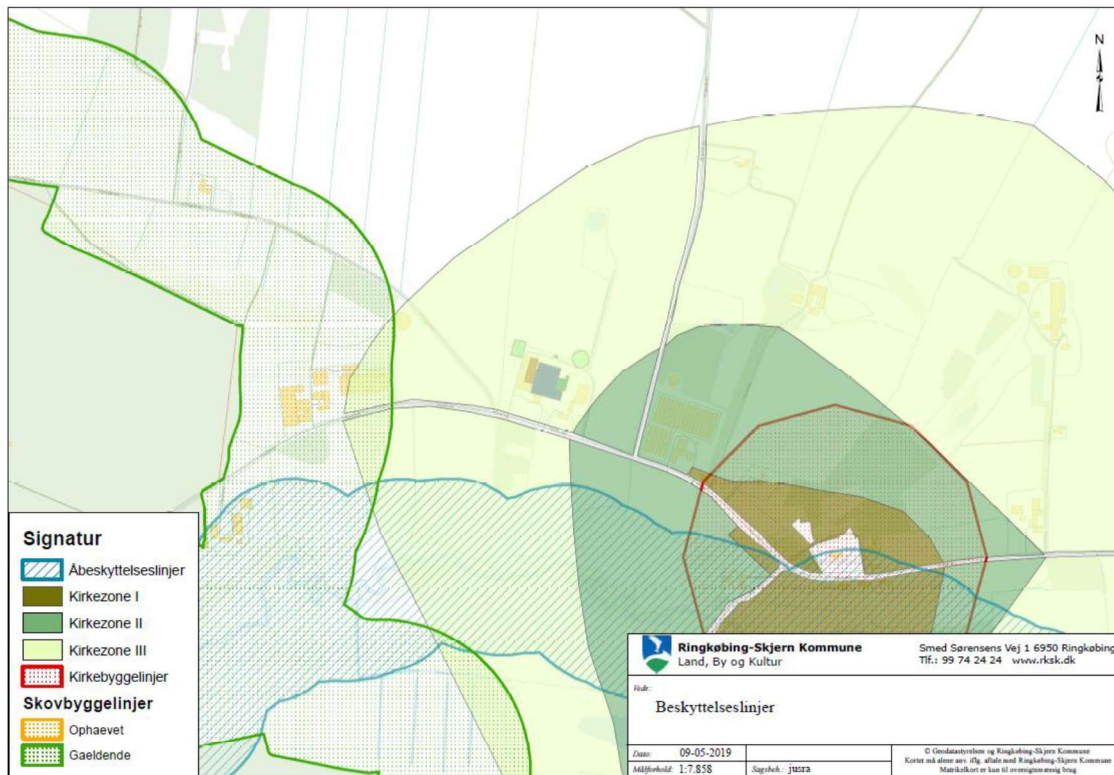
# Bilag 3: Oversigtskort



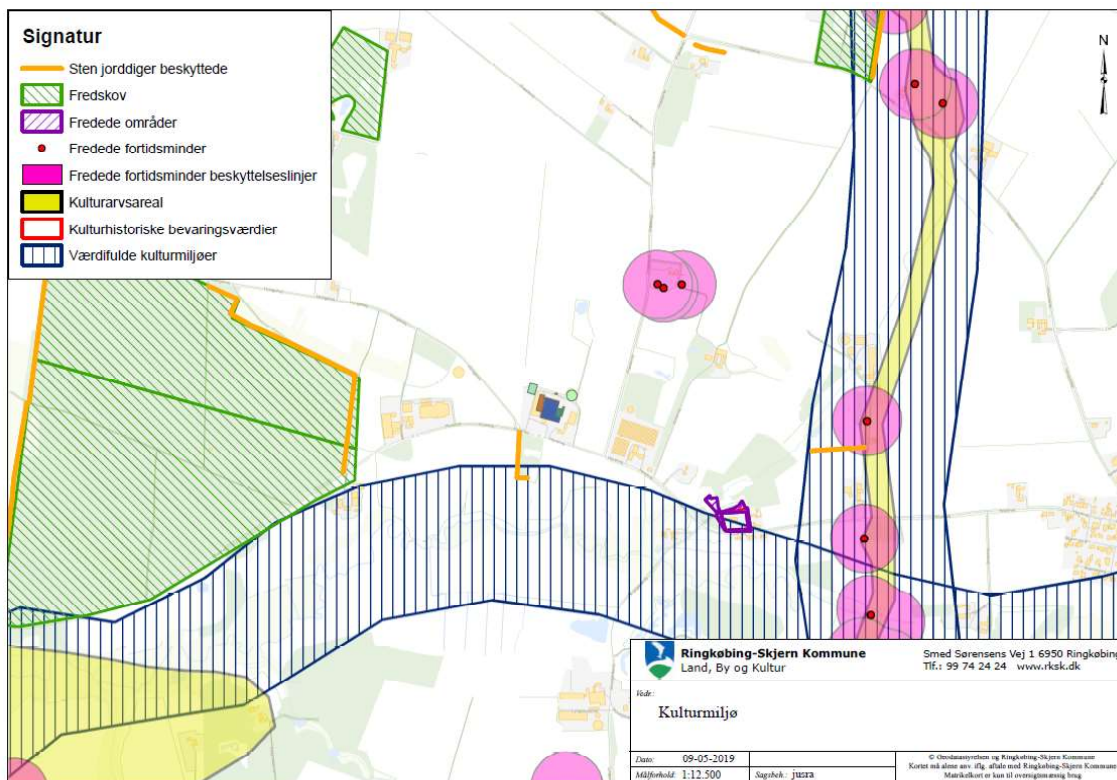
# Bilag 4: Natur



## Bilag 5: Beskyttelseslinjer



## Bilag 6: Værdifuldt kulturmiljø





## Bilag 7: Adresser inden for konsekvensradius

Der er foretaget nabohøring inden for konsekvensradius på 425 meter fra lugtcentrum af anlægget. På nedenstående kort er konsekvensradius indtegnat.

