

Godkendelse til Hedetoften 1 7860 Spøttrup

efter § 16 a til produktion af svin



17. august 2020



1. Oplysninger om ansøger og ejerforhold

Bedrift:

Adresse:	Hedetoften 1, 7860 Spøttrup
Ejendomsnummer	7790138816
Matr. nr.:	1a Nørhede, Lihme m.fl.
CVR-nummer:	31251559

Ansøger, ejer af ejendommen, kontaktperson:

Navn:	Avlscenter Dalsgaard A/S
Kontaktperson:	Jørgen Dalsgaard
Telefon:	2126 2244
E-mail:	jd@avlscenterdalsgaard.dk

Konsulent:

Virksomhed:	Landbo Limfjord
Adresse:	Resenvej 85, 7800 Skive
Kontaktperson:	Nina Ottesen
Telefon:	9615 3005
E-mail:	ngo@landbo-limfjord.dk

Andre ejendomme:

Ikke samdrift	Amtsvejen 32, 7860 Spøttrup Ålbækvej 17, 7860 Spøttrup Lyngtoften 4, 7860 Spøttrup Lyngtoften 15, 7860 Spøttrup Hindborgvej 6, 7800 Skive Strandbjerggårdvej 8, 7600 Struer (lejet) Holstebrovej 101, 7560 Hjern (lejet) Sdr. Lemvej 10, 7860 Spøttrup (lejet)
----------------------	---

Husdyrgodkendelse.dk

IT-skema nr:	217353 version 3
IE-brug	IE slagtesvin

Vigtige datoer:

Skive Kommune modtog ansøgningen	27. april 2020
Offentlig annoncering i lokale ugeaviser	27. maj-10. juni 2020
Partshøring af ansøger	23. juni-7. juli 2020
Udkast til naboer og andre berørte	24. juni-24. juli 2020
Godkendelsen blev meddelt og annonceret	17. august 2020
Klagefristen udløb	14. september 2020



2. Indholdsfortegnelse

1. OPLYSNINGER OM ANSØGER OG EJERFORHOLD	2
2. INDHOLDSFORTEGNELSE	3
3. KORT BESKRIVELSE AF ANSØGNINGEN	5
4. IKKE TEKNISK RESUMÉ	6
5. VILKÅR FOR HUSDYRPRODUKTION PÅ HEDETOFTEN 1, 7860 SPØTTRUP	7
DRIFT OG INDRETNING	7
STALDE OG PRODUKTIONER	7
AMMONIAK- OG LUGTREDUCERENDE TILTAG	9
HUSDYRGØDNING	9
VASKEPLADS OG AFLEDNING AF VASKEVAND	10
OLIETANKE	10
STØJ/TRANSPORTER	10
STØV, LUGT OG SKADEDYR	10
OLIE, KEMIKALIER OG AFFALD	11
EGENKONTROL	11
6. GODKENDELSE OG LOVGRUNDLAG	12
LOVGIVNING VED IE-DIREKTIVET	12
7. DISPENSATION	14
8. UDNYTTELSE, KONTINUITET OG RETSBESKYTTELSE	14
UDNYTTELSE	14
KONTINUITET	15
RETSBESKYTTELSE	15
REVURDERING	15
9. ANDEN LOVGIVNING	15
10. HØRING, OFFENTLIGGØRELSE OG KLAGEVEJLEDNING	15
LISTE OVER INTERESSETER	16
11. BESKRIVELSE OG VURDERING AF HUSDYRPRODUKTION PÅ HEDETOFTEN 1, 7860 SPØTTRUP	17
INDRETNING OG DRIFT	17
PRODUKTIONSAREAL	17
AFSTANDSKRAV, KULTURMILJØ OG LANDSKABELIGE VÆRDIER	19
BAT - AMMONIAK	21
NATUR OG HABITATOMRÅDER	22
JORD OG GRUNDEVAND	25
OVERFLADEVAND	25
LUGT	28
STØJ OG RYSTELSER	31
STØV	31
SKADEDYR OG UHYGIEJNISKE FORHOLD	31
TRANSPORT	32
LYSGENER	33
AFFALDSPRODUKTION	34
VANDFORBRUG	34



ENERGIFORBRUG	35
12. BAT AFSNIT	35
13. KONKLUSION	37
14. BILAG OVERSIGT	37
BILAG 1 LOVGIVNING OG VEJLEDNING	38
BILAG 2 SITUATIONSPLAN FOR HEDETOFTEN 1, 7860 SPØTTRUP.....	39
BILAG 3 AFLØBSPLAN FOR HEDETOFTEN 1, 7860 SPØTTRUP.....	40
BILAG 4 PRODUKTIONSAREAL I NUDRIFT.....	41
BILAG 5 BEDRIFTEN OG NATUR	43
BILAG 6 BEREGNING AF OPBEVARINGSKAPACITET	44
BILAG 7 MILJØLEDELSESSYSTEM	45

3. Kort beskrivelse af ansøgningen

Avlscenter Dalsgaard A/S søger om en godkendelse til en fleksibel produktion af svin indenfor eksisterende stalde på Hedetoften 1, 7860 Spøttrup.

Tidligere tilladelser/godkendelser/anmeldelser

På husdyrbruget er meddelt en miljøgodkendelse i 2008. Den godkendte nudrift er på 12.205 slagtesvin med en indgangsvægt ml. 25-35 kg og en afgangsvægt på max. 110 kg. Der måtte ikke være mere end 209,9 DE og 1990 stipladser på ejendommen. Den nyeste af ejendommens 3 gyllebeholdere er med teltoverdækning.

Produktionsmæssig sammenhæng med andre husdyrbrug herunder vurdering af samlet godkendelse

Ansøger, ejer og lejer andre husdyrbrug, men der er ikke teknisk- eller produktionsmæssig sammenhæng imellem dem og Hedetoften 1. En oversigt over alle ejede og lejede ejendomme kan ses i databladet i afsnit 1.

Ansøgningen

Denne godkendelse omfatter en fleksibel produktion af svin i eksisterende stalde, i alt 19 staldsektioner med et samlet produktionsareal på 2.882 m². Den primære gulvtype vil være fulddrænet gulv.

Kortene herunder (se også bilag 2) angiver hvilke stalde er med i godkendelsen, og hvilke gødningsopbevaringsanlæg. Der må derfor ikke være dyr i de øvrige bygninger på ejendommen.





Som lugtreducerende tiltag anvendes hyppig udslusning i staldene med fulldrænet gulv med en lugtreduktion på 20 %.

Der anvendes flexgruppen "alle svin" i alle staldafsnit.

Husdyrgødningen opbevares i 3 eksisterende gyllebeholdere:

- Gbh på 3.400 m³ og med et overfladeareal på 686 m² uden telt
- Gbh #2 på 2.550 m³ og med et overfladeareal på 546 m² uden telt
- Gbh overdækning på 4.000 m³ og med et overfladeareal på 856 m² med teltoverdækning

Alternative løsninger

Den eneste øvrige alternative løsning er at fortsætte husdyrbruget med de krav og vilkår, der er gældende i nudriften. Dette vil fastholde ansøger på en produktion, der ikke muliggør fremtidig tilpasning og dermed optimal udnyttelse af produktionsarealet. Det ansøgte vurderes derfor at være det bedst mulige alternativ for produktionen.

4. Ikke teknisk resumé

Denne miljøkonsekvensrapport beskriver de miljømæssige konsekvenser ved det ansøgte projekt på Hedetoften 1, 7860 Spøttrup.

Rapporten indeholder en beskrivelse og vurdering af den sandsynlige væsentlige indvirkning på miljøet, som det ansøgte vurderes at medføre. Rapporten danner grundlaget for kommunens afgørelse om miljøgodkendelse for ejendommen.

Hvad søges der om?

Der søges om miljøgodkendelse af eksisterende stalde til grise og eksisterende gyllebeholdere. Placering af stalde og øvrige anlæg kan ses i bilag 2.

Fleksibilitet i den ansøgte produktion

For at få mest mulig fleksibilitet, er ansøgningen udformet således, at der kan ændres i produktionen uden fornyet godkendelse. Det betyder at ansøger frit kan veksle mellem alle typer grise i alle stalde. Beregningerne er lavet, så der tages højde for de værst tænkelige emissioner af ammoniak og lugt ved evt. ændringer af staldene.

Lugt

Ved anvendelse af hyppig udslusning, sænkes lugtemissionen fra husdyrbruget i ansøgt drift i forhold til den nuværende drift.

Landskab

Der bygges ikke nyt, og det samlede visuelle indtryk af ejendommen vil derfor ikke ændre sig, og landskabet vil ikke blive påvirket i negativ retning.

Påvirkning af natur

Ammoniakemissionen stiger minimalt i ansøgt drift i forhold til nudriften, og hverken natur beskyttet efter danske regler eller efter EU-regler vil blive påvirket i væsentlig negativ retning som følge af det ansøgte.

Bedste tilgængelige teknik (BAT)

For husdyrbrug er der krav om altid at anvende den bedst tilgængelige teknik. I forhold til at begrænse ammoniakfordampningen er dette i lovgivningen omsat til et bestemt krav til mængden af ammoniak der må komme fra husdyrbruget. Det ansøgte lever op til BAT-kravet for eksisterende husdyrbrug.



Alternative teknologier

I forbindelse med ansøgningen er flere forskellige ammoniakreducerende teknologier blevet overvejet, herunder bl.a. gyllekøling. I sidste ende er valget dog faldet på at udnytte de eksisterende stalde som de er uden yderligere teknologier.

Ophør

Hvis husdyrbruget ophører, vil stalde, gyllekanaler og gyllebeholder blive tømt, rengjort og desinficeret. Affald vil blive bortskaffet i overensstemmelse med gældende regulativer, og der vil blive gjort grundigt rent for at undgå tilløb af skadedyr eller risiko for miljøuheld.

5. Vilkår for husdyrproduktion på Hedetoften 1, 7860 Spøttrup

Drift og indretning

1. Vilkårene i denne godkendelse skal overholdes straks den er meddelt.
2. Godkendelsen skal altid være tilgængelig på landbruget. Den ansvarlige for driften og de øvrige ansatte skal kende vilkårene i denne.
3. Ved husdyrbrugets overdragelse (f.eks. nyt CVR-nr.) eller ved dyreholdets ophør, så skal Skive Kommune orienteres.
4. Der skal være en beredskabsplan på ejendommen. Beredskabsplanen skal altid være tilgængelig og placeret således, at alle ansatte på ejendommen har fri adgang til den. Alle ansatte skal være bekendt med beredskabsplanens indhold og placering. Beredskabsplanen skal opdateres efter behov og forevises tilsynsmyndigheden ved forlangende.

Ophør

5. Ophør af drift af stalde eller gødningsopbevaringsanlæg skal meddeles til Skive Kommune.
6. Når en stald eller gødningsopbevaringsanlæg ikke længere anvendes, så skal alt husdyrgødning, foderrester og spildevand fjernes og stald/gødningsopbevaringsanlæg skal rengøres.
7. Ved ophør som husdyrbrug, så skal alt farligt affald vedrørende husdyrbruget afleveres i henhold til Skive Kommunes affaldsregulativ.

Stalde og produktioner

8. Godkendelsen omfatter staldafsnittene 1a-1g, 2a-2h, 3, 4a-4c.



9. Stalde og produktioner skal indrettes i overensstemmelse med nedenstående tabel

Stalde og produktioner						
Staldnavn	Staldstørrelse (m ²)	Ventilation	Kildehøjde	Produktion	Antal måneder udegående	Produktionsareal (m ²)
Ansøgt drift						
1a	210	Mekanisk ventilation	6 m	(#266207) Flexgruppe: Alle svin; Fulddrænet gulv (kummer under hele arealet)	0	176
2a	99	Mekanisk ventilation	6 m	(#266210) Flexgruppe: Alle svin; Fulddrænet gulv (kummer under hele arealet)	0	87
3	400	Mekanisk ventilation	6 m	(#266213) Flexgruppe: Alle svin; 25-49 % fast gulv	0	367
4a	352	Mekanisk ventilation	6 m	(#266216) Flexgruppe: Alle svin; Fulddrænet gulv (kummer under hele arealet)	0	302
1b	210	Mekanisk ventilation	6 m	(#266219) Flexgruppe: Alle svin; Fulddrænet gulv (kummer under hele arealet)	0	176
1c	210	Mekanisk ventilation	6 m	(#266222) Flexgruppe: Alle svin; Fulddrænet gulv (kummer under hele arealet)	0	176
1d	210	Mekanisk ventilation	6 m	(#266225) Flexgruppe: Alle svin; Fulddrænet gulv (kummer under hele arealet)	0	176
1e	210	Mekanisk ventilation	6 m	(#266228) Flexgruppe: Alle svin; Fulddrænet gulv (kummer under hele arealet)	0	176
1f	210	Mekanisk ventilation	6 m	(#266231) Flexgruppe: Alle svin; Fulddrænet gulv (kummer under hele arealet)	0	176
1g	210	Mekanisk ventilation	6 m	(#266234) Flexgruppe: Alle svin; Fulddrænet gulv (kummer under hele arealet)	0	176
2b	99	Mekanisk ventilation	6 m	(#266270) Flexgruppe: Alle svin; Fulddrænet gulv (kummer under hele arealet)	0	87
2c	99	Mekanisk ventilation	6 m	(#266271) Flexgruppe: Alle svin; Fulddrænet gulv (kummer under hele arealet)	0	87
2d	99	Mekanisk ventilation	6 m	(#266272) Flexgruppe: Alle svin; Fulddrænet gulv (kummer under hele arealet)	0	87
2e	99	Mekanisk ventilation	6 m	(#266273) Flexgruppe: Alle svin; Fulddrænet gulv (kummer under hele arealet)	0	87
2f	99	Mekanisk ventilation	6 m	(#266274) Flexgruppe: Alle svin; Fulddrænet gulv (kummer under hele arealet)	0	87
2g	99	Mekanisk ventilation	6 m	(#266275) Flexgruppe: Alle svin; Fulddrænet gulv (kummer under hele arealet)	0	87
2h	99	Mekanisk ventilation	6 m	(#266277) Flexgruppe: Alle svin; Fulddrænet gulv (kummer under hele arealet)	0	87



4b	176	Mekanisk ventilation	6 m	(#266279) Flexgruppe: Alle svin; Fulddrænet gulv (kummer under hele arealet)	0	149
4c	165	Mekanisk ventilation	6 m	(#266280) Flexgruppe: Alle svin; 50-75 % fast gulv	0	136
Sum						2882

10. Staldene skal være indrettet med de gulvtyper, som angivet i skemaerne ovenover.
11. Alle staldafsnit skal have mekanisk ventilation og afkast skal være i kip (6 meter).
12. Ved produktion af slagtesvin må husdyrbruget maksimalt have en samlet belægning på 2.300 svin på et hvert givet tidspunkt.

Ammoniak- og lugtreducerende tiltag

Hyppig udslusning

13. Gyllen i gyllekanalerne i stald 1a-g, 2a-h, 4a og 4b skal udsluses mindst hver 7. dag.
14. Udslusning skal foretages mellem kl. 8 og 16 og må ikke foretages på lørdage eller søn- og helligdage.
15. Der skal føres logbog over at hyppigheden af udslusningen udføres i overensstemmelse med vilkår 13. Registreringen skal opbevares på husdyrbruget i mindst fem år og forevises tilsynsmyndigheden på forlangende.

Husdyrgødning

16. Gyllebeholderne, "Gbh", "Gbh #2" og "Gbh overdækning" må maksimalt have et overfladeareal som angivet i nedenstående skema

Navn	Lagertype	Yderligere oplysninger	Bedste tilgængelige opbevaringsteknik	Dimension	Areal (m ²)
Ansøgt drift					
Gbh overdækning	Flydende				856
Gbh	Flydende				686
Gbh #2	Flydende				546

17. Gyllebeholderen, "Gbh overdækning" skal være forsynet med fast overdækning i form af teltoverdækning med indvendigt skørt.
18. Åbning af teltdugen må kun ske i forbindelse med omrøring, tømning og udbringning af gylle.
19. Skader på teltoverdækningen skal repareres inden for en uge efter skadens opståen.
20. Såfremt en skade ikke kan repareres inden for en uge, skal der indgås aftale om reparation inden to hverdage efter skadens opståen. Tilsynsmyndigheden underrettes straks herom.
21. Der skal føres en logbog for gyllebeholderne, hvori eventuelle skader på teltoverdækningen noteres med angivelse af dato for skaden samt dato for reparation. Logbogen skal opbevares på husdyrbruget i mindst fem år og forevises på tilsynsmyndighedens forlangende.
22. Håndtering af gylle/fast husdyrgødning skal foregå under opsyn.
23. Påfyldning af gyllevogne/lastbiler skal foregå på en plads med afløb til opsamlingsbeholder for flydende husdyrgødning eller med gyllevogne, der har pumpe og returløb.
24. Husdyrbruget skal have en opbevaringskapacitet på minimum 9 måneder.
25. Hvis produktionen i staldene ændres, så skal der indsendes en kopi af kapacitetserklæringen til Skive Kommune.
26. Hvis der laves nye opbevaringsaftaler, så skal der indsendes kopi af opbevaringsaftalen til Skive Kommune.



Vaskeplads og afledning af vaskevand

27. Al indvendig rengøring af dyretransportvogne, og al vask og rengøring af maskiner og redskaber med husdyrgødning eller foder skal foregå på en støbt plads med fast bund. Afledning af vaskevandet skal ske til en opsamlings- eller gyllebeholder.

Olietanke

28. Tankning af diesel- og fyringsolie skal til enhver tid ske på en plads med fast og tæt bund. Pladsen skal være overdækket. Der skal være opsyn under hele tankningen.

Støj/transporter

29. Husdyrbrugets samlede bidrag til støjbelastningen i omgivelserne må ikke overstige følgende værdier, målt ved nabobeboelser eller deres opholdsarealer, angivet som det ækvivalente, konstante, korrigerede støjniveau målt i dB(A). Tallene i parentes angiver midlingstiden¹ inden for den pågældende periode:

	Tidsrum	Støjniveau i åbent land	Midlingstid
Dag	Kl. 07-18	55 dB(A)	(8 timer)
Aften	Kl. 18-22	45 dB(A)	(1 time)
Nat	Kl. 22-07	40 dB(A)	(1/2 time)
Lørdag	Kl. 07-14	55 dB(A)	(7 timer)
Lørdag	Kl. 14-22	45 dB(A)	(4 timer)
Søn- og helligdage	Kl. 07-22	45 dB(A)	(8 timer)

30. Støj fra husdyrbruget må i natperioden (kl. 22 – 07) ikke overstige 55 dB(A) i det åbne land målt som spidsværdi.

31. Skive Kommune kan bestemme, at husdyrbruget skal dokumentere, at grænseværdierne for støj er overholdt, dog højst 1 gang årligt. Dokumentationen skal sendes til tilsynsmyndigheden sammen med oplysninger om driftsforholdene under målingen/beregningen. Målingerne/beregningerne skal udføres og rapporteres som "Miljømåling – ekstern støj" af en enhed, som er optaget på Miljøstyrelsens liste over godkendte laboratorier. Virksomhedens støj skal dokumenteres ved måling eller efter gældende vejledninger fra Miljøstyrelsen, pt. Nr. 6/1984 om Måling af ekstern støj og nr. 5/1993 om Beregning af ekstern støj fra virksomheder.

Målingerne/beregningerne skal foretages på/for de mest støjbelastede områder udenfor virksomhedens grund og under de mest støj belastede driftsforhold - eller efter anden aftale med miljømyndigheden.

Støv, lugt og skadedyr

32. Ventilationen skal holdes ren. De skal rengøres minimum 1 gang årligt.

33. Foderspild, spild af husdyrgødning og lignende skal fjernes fra udleveringsrum, udenomsarealer og tilkørselsveje, så der ikke opstår støv og lugtgener eller tilhold af skadedyr.

34. Der skal være en god staldhygiejne i stalden. Fodringsanlæg skal holdes rent.

35. Fluebekæmpelse skal ske i overensstemmelse med retningslinjerne fra Institut for Agroøkologi, Aarhus Universitet.

36. Hvis Skive Kommune vurderer, at driften giver anledning til flere støv, lugt eller fluegener end forventet, så skal ejer af husdyrbruget få lavet en handlingsplan om, hvordan generne kan

¹ Midlingstiden er gennemsnitlig støj over tid kombineret med middelværdien over tid.



reduceres. Handleplanen skal godkendes af Skive Kommune, og derefter gennemføres. Udgifter til handleplanen og gennemførelse af den skal afholdes af husdyrbruget.

Olie, kemikalier og affald

37. Farlige produkter (kemikalier, insektgifte og olier) og farligt affald skal opbevares i beholdere beregnet til formålet og beholderne skal være tydeligt mærkede med indhold. Oplagspladsen skal være under tag og uden afløb. Den skal være indrettet, så lækage og spild kan opsamles. Der må ikke være risiko for, at spild kan forurene jord og grundvand. Opsamlingskapaciteten skal svare til volumen af den største beholder. Der må ikke være risiko for opsamling af slagregn og sne.

Egenkontrol

38. Der skal føres logbog over:

- Rengøring og vedligeholdelse af ventilationsanlæg.
- Kvittering for aflevering af farligt affald.
- Fluebekæmpelse i stalden i forbindelse med handleplanen jf. vilkår om handleplan for fluebekæmpelse.
- Udslusning af gylle jf. vilkår 15.



6. Godkendelse og lovgrundlag

Skive Kommune meddeler hermed godkendelse til at producere svin indenfor flexgruppen "alle svin" indenfor eksisterende stalde på Hedetoften 1, 7860 Spøttrup

Godkendelsen er meddelt på grundlag af oplysningerne i ansøgningen og på ovenstående vilkår, og husdyrbruget skal fremover drives efter disse.

Ansøgningen er behandlet efter husdyrloven og tilhørende bekendtgørelser:

- Lov om husdyrbrug og anvendelse af gødning m.v., nr. 1572 af 20. december 2006, jf. lovbek. nr. 520 af 1. maj 2019.
- Bekendtgørelse om godkendelse og tilladelse m.v. af husdyrbrug, nr. 1261 af 29. november 2019.
- Bekendtgørelse om miljøregulering af dyrehold og om opbevaring og anvendelse af gødning, nr. 722 af 9. juli 2019.

Husdyrbruget er omfattet af § 16 a i husdyrloven.

Andre ejendomme

Ansøger ejer og lejer andre husdyrbrug, men der er ikke teknisk-, miljø- eller driftsmæssig sammenhæng mellem dem og Hedetoften 1. En oversigt over alle ejede og lejede ejendomme kan ses i databladet på s. 2.

Lovgivning ved IE-direktivet

Husdyrbruget har mere end 2.000 stipladser til slagtesvin. Derfor er den omfattet af IE-direktivet.

Miljøledelse herunder oplæring af personale

I forhold til IE-direktivet, så skal husdyrbruget have miljøledelse. Det betyder, at der skal formuleres en miljøpolitik og fastsættes miljømål. Derudover skal der laves en handleplan for at nå de fastsatte miljømål og minimum 1 gang årligt skal miljøarbejdet evalueres og systemet skal gennemgås.

Den ansvarlige for husdyrbruget skal udarbejde oplæringsmateriale og oplære personalet i følgende:

- o Relevant lovgivning.
- o Transport og udbringning af husdyrgødning.
- o Planlægning af aktiviteter.
- o Beredskabsplanlægning og -styring.
- o Reparation og vedligeholdelse af udstyr.

Oplæringsmaterialet skal løbende opdateres, og det skal være tilgængeligt for personalet og kunne fremvises for tilsynsmyndigheden på forlangende.

Plan for regelmæssig kontrol, reparation, vedligeholdelse og beredskab

Bedriften skal udarbejde og følge en plan for kontrol, reparation og vedligeholdelse af husdyrbruget inkl. materiel, herunder med henblik på at forebygge uheld, og beredskab for håndtering af uventede emissioner og hændelser.

Planen for regelmæssig kontrol, reparation og vedligeholdelse skal som minimum omfatte,

- o Gyllebeholdere (for tegn på skader, nedbrydning eller utætheder)
- o Gyllepumper, - miksere, -separatorer og - spredere.
- o Forsyningsystemer til vand og foder.
- o Varme-, køle- og ventilationssystemer samt temperaturfølere, herunder optimering og optimeret styring heraf.
- o Siloer og transportudstyr (f.eks. ventiler og rør).
- o Luftrensningssystemer (f.eks. ved regelmæssige inspektioner).
- o Udstyr til drikkevand, herunder skal behovet for regelmæssig indstilling vurderes og frekvensen for løbende indstilling i så fald fastsættes i planen.
- o Maskiner til udbringning af husdyrgødning samt doseringsmekanisme- eller dyse, som begge skal være i god stand.



Beredskabsplanen skal som minimum omfatte,

- En plan over husdyrbruget med angivelse af drænsystemer og vandkilder og spildevandskilder.
- Handlingsplaner for håndtering af visse potentielle hændelser (f.eks. brande, utætte eller kollapsede gyllebeholdere, ukontrolleret afstrømning fra møddinger og olieudslip).
- Tilgængeligt udstyr til håndtering af forureningsulykker (f.eks. udstyr til tilstopning af drænrør og opdæmning af grøfter samt oliesug, absorberingsmåtter eller ruller til olieudslip).

Kontrol, reparation og vedligeholdelse skal ske regelmæssigt. Kontrol af gyllebeholdere, som angivet ovenfor, skal som minimum gennemføres én gang årligt.

Bedriften skal kunne dokumentere, at planen følges ved at føre logbog over gennemførte kontroller. Dokumentation skal opbevares i 5 år og kunne forevises på forlangende sammen med planen

Hændelser eller uheld

Hvis der sker hændelser eller uheld på husdyrbruget, som påvirker miljø væsentligt, så skal Skive Kommune have besked. Det skal samtidig beskrives, hvilke tiltag der er sket for at begrænse miljøpåvirkningen fra hændelsen eller uheldet.

Foder

Husdyrbruget skal enten anvende fasefodring tilpasset dyrenes behov, eller reducere råprotein og fosfor på anden vis, eksempelvis ved at bruge et eller flere fodertilsætningsstoffer, som nedsætter den samlede mængde kvælstof og fosfor, der udskilles.

Det skal kunne dokumenteres, at der fodres som ovenfor nævnt. Dokumentation skal opbevares i 5 år og kunne forevises på forlangende i forbindelse med tilsyn.

Energieffektiv belysning

Husdyrbruget skal anvende energieffektiv belysning i overensstemmelse med reglerne i det til enhver tid gældende bygningsreglement, jf. Byggelovens § 5. Kravet indtræder ved ændring eller udskiftning af eksisterende belysningsystem eller anlæg.

Fakturaer for udskiftning skal gemmes i 5 år og kunne forevises på forlangende i forbindelse med tilsyn.

Støvmissioner fra staldanlæg

Husdyrbruget skal reducere støvemissioner fra staldanlæg, enten ved at reducere støv fra foder og strøelse, eller anvende en metode til at binde støv i staldanlæggene eller behandle afgangsluft fra staldanlæggene ved hjælp af et luftrensningssystem.

Manglende overholdelse af vilkår

Hvis der er vilkår i godkendelsen, som der ikke kan overholdes i en kortere eller længere periode, så skal Skive Kommune have besked. Der skal samtidig redegøres for, hvilke tiltag, som husdyrbruget foretager, for at vilkårene igen kan overholdes.

Årlig indberetning

Bedriften skal årligt indsende informationer til kommunalbestyrelsen. Indberetning af oplysninger skal angå det forudgående kalenderår, og skal sendes samlet til kommunen senest den 31. marts. Indberetningen kan undlades såfremt kommunen har gennemført basistilsyn inden for det seneste kalenderår.

Ophør

Hvis antallet af stipladser reduceres, så husdyrbruget ikke længere er omfattet af IE-direktivet, så skal Skive Kommune have besked senest 4 uger efter.

I forbindelse med dette, så skal der indsendes en kort beskrivelse af, om der kan være en risiko for, at jorden er forurennet fra driften af husdyrbruget.



Beskrivelsen skal indeholde:

- hvilke farlige stoffer (olie og kemikalier), som har været anvendt på husdyrbruget.
- Hvordan de farlige stoffer er opbevaret.
- Hvordan de farlige stoffer er blevet brugt.
- Hvordan de farlige stoffer er bortskaffet.

Offentliggørelse af ansøgningen

Ansøgningen er et IE-brug. Derfor har Skive Kommune informeret offentligheden om ansøgningen i lokale ugeaviser den 27. maj 2020 med en frist på 2 uger for at komme med bemærkninger eller spørgsmål. Der er også informeret på Skive Kommunes hjemmeside i perioden den 25. maj 2020 til den 10. juni 2020.

Skive Kommune har ikke modtaget bemærkninger eller spørgsmål i perioden. Der er ingen, som har anmodet om at få udkast til miljøgodkendelsen tilsendt i høringsperioden.

Miljøkonsekvensrapport

Husdyrbruget på Hedetoften 1, 7860 Spøttrup søger om en slagtesvinproduktion med mere end 2.000 stipladser. Derfor skal husdyrbruget i forbindelse med sin ansøgning udarbejde en miljøkonsekvensrapport. Det er ansøger, der har ansvaret for, at miljøkonsekvensrapporten er fuldstændig og af tilstrækkelig høj kvalitet. På Hedetoften 1 er den udarbejdet af chefkonsulent Nina Ottesen, Landbo Limfjord. Miljøkonsekvensrapporten skal belyse de væsentligste miljøkonsekvenser ved husdyrbruget, og hvilke alternativer der er overvejet. Det betyder, at rapporten skal beskrive hvordan, husdyrbruget kan påvirke:

- 1) befolkning og menneskers sundhed
- 2) biologiske mangfoldighed med særlig vægt på kategori 1- og 2-natur samt bilag IV-arter
- 3) jordarealer, jordbund, vand, luft og klima
- 4) materielle goder, kulturarv og landskabet
- 5) samspillet mellem to eller flere af ovenstående faktorer
- 6) sårbarhed i forhold til risici for større ulykker eller katastrofer som følge af ovenstående

På baggrund af rapporten kan Skive Kommune stille vilkår til projektet, så negative miljøkonsekvenser undgås.

Miljøkonsekvensrapporten er gennemgået. Den er indarbejdet i godkendelsen i de enkelte afsnit. Den indeholder beskrivelser og vurderinger i henhold til ovenstående punkter. De enkelte afsnit i miljøkonsekvensrapporten fremgår af godkendelsen, og de bliver hver især efterfulgt af Skive Kommunes vurdering. Der er derfor stillet vilkår til husdyrbruget i denne miljøgodkendelse.

Skive Kommune vurderer herefter, at miljøkonsekvensrapporten er udarbejdet efter husdyrloven. Beskrivelser og vurderinger er fyldestgørende, og med de stillede vilkår vil der ikke være væsentlige negative konsekvenser ved landbruget.

7. Dispensation

Der er ikke søgt om dispensation i forbindelse med denne godkendelse. Der foretages ikke ændringer i staldene.

8. Udnyttelse, kontinuitet og retsbeskyttelse

Udnyttelse

Godkendelsen er udnyttet, idet ansøgningen omhandler produktion indenfor eksisterende stalde. Der foretages ingen renovering, og der er alene tale om en overgang til ny husdyrregulering. Vilkårene i godkendelsen skal derfor være overholdt, når godkendelsen meddeles.



Kontinuitet

Hvis godkendelsen ikke udnyttes fuldt ud i 3 på hinanden følgende år, så bortfalder den del, der ikke udnyttes. Et produktionsareal bliver udnyttet fuldt ud, når mindst 25 % af arealet udnyttes med mindst 50 % af det mulige indenfor rammerne af dyrevelfærdskrav eller andre relevante krav.

Retsbeskyttelse

Der er 8 års retsbeskyttelse efter at godkendelsen er meddelt. Vilkårene kan dog til enhver tid ændres, hvis der er fremkommet nye oplysninger om forureningens skadelige virkning, hvis forureningen medfører skadevirkninger, der ikke kunne forudses ved godkendelsens meddelelse, eller hvis forureningen i øvrigt går ud over det, som blev lagt til grund ved godkendelsens meddelelse.

Revurdering

Godkendelsen skal revurderes 8 år efter, at den meddelt. Herefter skal den revurderes minimum hvert 10. år. Hvis der vedtages nye BAT-konklusioner for branchen, så skal BAT være implementeret på husdyrbruget senest 4 år efter offentliggørelsen af BAT-konklusionen.

Skive Kommune forventer at revurdere denne godkendelse første gang i 2028.

9. Anden lovgivning

Der er ikke søgt om godkendelse af andre aktiviteter efter husdyrloven eller miljøbeskyttelsesloven.

Vi gør derfor opmærksom på, at godkendelse ikke omfatter tilladelser efter anden lovgivning. Så eventuelle byggetilladelser, afledning af tagvand, afledning af spildevand mm skal søges særskilt.

10. Høring, offentliggørelse og klagevejledning

Partshøring af ansøger

Avlscenter Dalsgaard A/S ved Jørgen Dalsgaard har haft udkast til afgørelsen i partshøring fra den 23. juni 2020 til den 7. juli 2020. Jørgen Dalsgaard har indsendt mindre bemærkninger til udkastet.

Orientering af naboer herunder bemærkninger modtaget i høringsperioden

Naboer, der har tilgrænsende matrikler eller beboelse, der ligger indenfor lugtgeneafstanden for byzone på 888,4 meter fra produktionen er blevet hørt om udkast til miljøgodkendelse.

Naboer på 4 ejendomme indenfor sommerhusområdet har indsendt høringssvar i perioden.

Alle bemærker at de ikke ønsker flere lugtgener, og enkelte at de ikke mener der skal meddeles dispensation efter 50 % reglen. Endvidere oplever flere at de har øget algevækst, og mener at det skyldes en øget ammoniakemission fra husdyrbruget på Hedetoften 1. En enkelt er bekymret for flere fluer og en enkelt mener det vil medføre værdiforringelse af deres ejendom.

Det er kommunens vurdering, at de vilkår der er stillet vil imødegå at der opstår unødige gener. Der er ved behandling af ansøgningen af om der kan meddeles dispensation efter 50 % reglen lagt vægt på at der vil være en reduktion i lugtemissionen i forhold til nudriften og at der ikke sker udvidelse af staldanlægget. Algevækst og værdiforringelse er ikke forhold som kan reguleres i en miljøgodkendelse.

Offentliggørelse

Denne afgørelse bliver annonceret offentligt på Skive Kommunes hjemmeside d. 17. august 2020 med en klagefrist på 4 uger.

Klagevejledning og søgsmål

Hvis du ønsker at klage over denne afgørelse, kan du klage til Miljø- og Fødevareklagenævnet. Klagen skal indgives inden d. 14. september 2020.

Du klager via Klageportalen, som du finder via naevneneshus.dk, www.borger.dk eller www.virk.dk. Du logger på Klageportalen med NEM-ID. En klage er indgivet, når den er tilgængelig for Skive Kommune via Klageportalen. Når du klager, skal du betale et gebyr på 900,- kr. for borgere og 1.800,- kr. for virksomheder, organisationer og offentlige myndigheder.

I Klageportalen sendes din klage automatisk først til Skive Kommune. Hvis Skive Kommune fastholder afgørelsen, sender Skive Kommune klagen videre til behandling i nævnet via Klageportalen. Du får besked om videresendelsen.



Miljø- og Fødevareklagenævnet afviser din klage, hvis du sender den uden om klageportalen, medmindre du er blevet fritaget for brug af klageportalen. Hvis du ønsker at blive fritaget for at bruge klageportalen, skal du sende en begrundet anmodning via mail til Miljø- og Fødevareklagenævnet. Nævnet afgør herefter, om du kan fritages for at bruge klageportalen. Se betingelserne for at blive fritaget på <https://naevneneshus.dk>

Du kan få afgørelsen prøvet ved domstolene. Det skal ske senest 6 måneder efter, afgørelsen er meddelt.

Liste over interessenter

- Kulturarvsstyrelsen
- Museum Salling
- Embedslægeinstitutionen Midtjylland
- Danmarks Fiskeriforening
- Ferskvandsfiskeriforeningen
- Forbrugerrådet
- Arbejderbevægelsens Erhvervsråd
- Danmarks Naturfredningsforening
- Danmarks Sportsfiskerforbund
- Det Økologiske Råd
- Friluftsrådet
- Dansk Ornitologisk Forening

Godkendelsen er udarbejdet af:

Skive Kommune
Byg og Miljø
Rådhuspladsen 2
7800 Skive

Sagsbehandler: Marianne Dyhrberg
Kvalitetskontrol: Peder Key Jensen
Sagsnummer: 779-2020-16260

Tilsynsmyndighed:

Skive Kommune
Byg og Miljø
Rådhuspladsen 2
7800 Skive

Med venlig hilsen

Marianne Dyhrberg
Miljøingeniør



11. Beskrivelse og vurdering af husdyrproduktion på Hedetoften 1, 7860 Spøttrup

Skive Kommune har i det nedenstående vurderet miljøpåvirkningen ved det ansøgte dyrehold. Beskrivelse af forholdene fremgår af ansøgningen, miljøkonsekvensrapporten og ved supplerende oplysninger. Vurderingerne foretages på baggrund af miljøkonsekvensrapporten, Skive Kommunes oplysninger om natur- og miljøforhold i området, og på områdets sårbarhed over for påvirkninger fra husdyrbruget. Der er inddraget oplysninger fra kommuneplanen og vand- og naturplanerne.

Indretning og drift

Bygningsmæssige ændringer og anlægsarbejde

Der foretages ingen bygningsmæssige ændringer.

Uheld og driftsforstyrrelser

Der er lavet beredskabsplan, så forholdsregler i forbindelse med uheld er beskrevet. Planen revideres og opdateres én gang årligt eller i forbindelse med konkrete ændringer på ejendommen. Der foretages brandteknisk gennemgang af ejendommen af autoriseret person hvert 8. år.

Kort over afløbsforhold kan ses af bilag 3.

Det vurderes, at husdyrgødning opbevares og håndteres på en måde som minimerer risikoen for gylleuheld på ejendommen.

Produktionsareal

Miljøkonsekvensrapport – Ansøgers oplysninger og vurdering

Beskrivelse af stalde og produktionsareal

Driftsbygningerne på Hedetoften 1 består af et staldanlæg til svineproduktion med et samlet produktionsareal på 2.882 m² i alt. Dertil kommer tre overdækkede gyllebeholdere på hhv. 2.800 m³, 3.900 m³ og 4.000 m³.

Alle staldafsnit, bortset fra afsnit 3 og afsnit 4c er med drænet gulv + spalter, som i flexgruppen "alle svin" betegnes: fulddrænet gulv (kummer under hele arealet).

Afsnit 3 er med 25-49 % fast gulv, mens afsnit 4c er med 50-75 % fast gulv.

Placeringen af de enkelte anlæg kan ses på nedenstående luftfoto:

Godkendelsen er søgt som en fuld flex-godkendelse, så ansøger kan få mest mulig fleksibilitet i sin produktion. Der kan således i alle stalde frit veksles mellem alle typer grise på den pågældende gulvtype.

Detaljeret oversigt over stalde, dyretyper, staldsystem og flexstype kan ses på nedenstående luftfoto og i nedenstående skema og på luftfotoet derunder:

Staldnavn	Produktion	Produktionsareal (m ²)
1a	Flexgruppe: Alle svin; Fulddrænet gulv (kummer under hele arealet)	176
2a	Flexgruppe: Alle svin; Fulddrænet gulv (kummer under hele arealet)	87
3	Flexgruppe: Alle svin; 25-49 % fast gulv	367
4a	Flexgruppe: Alle svin; Fulddrænet gulv (kummer under hele arealet)	302
1b	Flexgruppe: Alle svin; Fulddrænet gulv (kummer under hele arealet)	176
1c	Flexgruppe: Alle svin; Fulddrænet gulv (kummer under hele arealet)	176
1d	Flexgruppe: Alle svin; Fulddrænet gulv (kummer under hele arealet)	176



1e	Flexgruppe: Alle svin; Fulddrænet gulv (kummer under hele arealet)	176
1f	Flexgruppe: Alle svin; Fulddrænet gulv (kummer under hele arealet)	176
1g	Flexgruppe: Alle svin; Fulddrænet gulv (kummer under hele arealet)	176
2b	Flexgruppe: Alle svin; Fulddrænet gulv (kummer under hele arealet)	87
2c	Flexgruppe: Alle svin; Fulddrænet gulv (kummer under hele arealet)	87
2d	Flexgruppe: Alle svin; Fulddrænet gulv (kummer under hele arealet)	87
2e	Flexgruppe: Alle svin; Fulddrænet gulv (kummer under hele arealet)	87
2f	Flexgruppe: Alle svin; Fulddrænet gulv (kummer under hele arealet)	87
2g	Flexgruppe: Alle svin; Fulddrænet gulv (kummer under hele arealet)	87
2h	Flexgruppe: Alle svin; Fulddrænet gulv (kummer under hele arealet)	87
4b	Flexgruppe: Alle svin; Fulddrænet gulv (kummer under hele arealet)	149
4c	Flexgruppe: Alle svin; 50-75 % fast gulv	136
Sum		2882

Table 1: Dyretype, staldsystem, produktionsareal og miljøteknologi. Både nudrift og 8 års drift er beregnet ud fra den nuværende lovlige drift. Kortoversigt over produktionsarealet kan ses i bilag 2.



**Skive Kommunes vurdering**

Ovenstående stalde indgår i godkendelsen. Det samlede staldareal er på 3355 m² og med et produktionsareal på 2882 m², svarer det til en udnyttelse på ca. 86 %. Der er foretaget opmåling af stalde i forbindelse med udarbejdelse af ansøgningen. Indretning i nudrift kan ses af bilag 4.

Vilkår er stillet til produktionsareal og dyretype. Derudover stilles vilkår om gulvtype i de enkelte stalde samt anvendelse hyppig udslusning med lugtreduktion på 20 % i alle staldafsnit med fulddrænet gulv.

Udleveringsrum medregnes ikke som produktionsareal, og skal rengøres grundigt efter, at dyrene har forladt arealet.

Rengøringen skal foretages senest:

- 4 timer efter, at dyrene har forladt arealet, hvis dyrene har daglig adgang til arealet.
- 12 timer efter, at dyrene har forladt arealet, hvis dyrene ikke har daglig adgang til arealet.

Skive Kommune vurderer, at staldene er indrettet til produktion af svin. For at opfylde krav til er det nødvendigt at anvende miljøteknologi. Der er anvendt hyppig udslusning i stalde med fulddrænet gulv. Teknologien er optaget på Miljøstyrelsens teknologiliste, og vurderes at have den indtastede effekt på 20 %.

Afstandskrav, kulturmiljø og landskabelige værdier**Miljøkonsekvensrapport – Ansøgers oplysninger og vurdering**

Hedetoften 1 ligger ca. 2 km nordøst for Lihme og 350 m øst for sommerhusområdet Ålbæk Strand. Området er domineret af agerjord mod nord, øst og vest, mens der er skov mod syd.

Driftsbygningerne ligger inden for skovbyggelinje, men idet der ikke bygges nyt, er det ansøgte ikke i strid hermed. Derudover ligger dele af bygningerne inden for et område, der i kommuneplanen er udpeget som et område, hvor der ønskes skovrejsning. Da der ikke bygges nyt, er det ansøgte heller ikke i strid med denne udpegning.

Det ansøgte overlapper ikke med andre udpegninger i kommuneplanen.

Der er hverken beskyttede jorddiger, fredede fortidsminder eller kulturhistoriske- eller geologiske interesseområder på ejendommen. Nærmeste Natura 2000 område med habitatnatur ligger ved Kås sø, ca. 2,2 km væk.

Etablering, udvidelse og ændring af anlæg, der medfører forøget forurening eller forøgede gener for omgivelserne skal overholde afstandskravene i lovens §§ 6 og 8.

I nedenstående skema er anført afstandskravene samt den faktiske afstand til området fra bygningsmassen. Afstandskrav til vandboring, til offentlig vej og til beboelse på samme ejendom er ikke overholdt, og der søges dispensation herfra. Ejendommens vandboring ligger 22 meter fra nærmeste stald, afstanden til Hedetoften er ca. 10 meter, og afstanden til stuehuset fra stald 4c er ca. 12 meter. Der er i alle tre tilfælde tale om eksisterende stalde, hvor der ikke sker nogen bygningsmæssige ændringer. Det vurderes derfor, at der kan dispenseres fra afstandskravene.

Husdyrgodkendelseslovens § 6		
Nærmeste	Afstand	Afstandskrav
Nabobeboelse	> 50 meter	50 meter
Byzone eller sommerhusområde	> 50 meter	50 meter
Bolig, blandet bolig og erhverv mv*.	> 50 meter	50 meter

Husdyrgodkendelseslovens § 8		
Nærmeste	Afstand	Afstandskrav
Enkelt vandindvindingsanlæg	22 meter	25 meter
Fælles vandindvindingsanlæg	> 50 meter	50 meter
Vandløb (herunder dræn) eller søer	> 15 meter	15 meter
Offentlig/privat fællesvej	> 15 meter	15 meter
Levnedsmiddelvirksomhed	> 25 meter	25 meter
Beboelse på samme ejendom	> 15 meter	15 meter
Naboskel	> 30 meter (9 meter til vejskel)	30 meter

* Område i landzone, der ved lokalplan er udlagt til boligformål, blandet bolig og erhverv, rekreative formål eller til offentlige formål med henblik på beboelse, institutioner eller lignende eller område, der i kommuneplanens rammedel er udlagt til fremtidig byzone eller sommerhusområde

Udpegning af de enkelte punkter - vej, naboskel mm. - kan ses på nedenstående kort:



Der er ikke kendskab til bilag IV arter i området.

Samlet set vurderes det, at driften af Hedetoften 1 ikke er i konflikt med udpegninger i lokal- og kommuneplaner og ikke vil have en negativ indvirkning på det landskabelige eller forekomsten af bilag IV arter i området.

Skive Kommunes vurdering

Ejendommen er beliggende i Vestsalling.

I Vestsalling veksler kysten mellem klinte og fladstrand. Harre Vig indeholder en rig formverden af odder, halvøer, bugter og nor. En stor del af kommunens sommerhuse ligger ved Sallings vestkyst. Våde



strøg af eng og mose strækker sig fra kysten langt ind i baglandet. Herimellem bølger udfladede bakker sig med landbrug. Egnen er præget af vestenvind, og da jordbunden overvejende består af sandjord, er der mange læhegn og mindre nåletræsplantninger. Der er en blanding af husmandssteder, gårde ude af drift og gårde i drift med industrialiseret kvæg- eller svineavl. De talrige husmandssteder er prægende for egnen

Nærområdet, Nørhede Mark, er kendetegnet ved lavtliggende, bølget terræn med spredte husmandssteder. I en del af området, tætliggende, nord-sydgående læhegn.

Ejendommen ligger indenfor kystnærhedszonens planlægningszone og en del af ejendommens bygninger indenfor skovrejsningsområde jf. kommuneplanen.

Ejendommen ligger i øvrigt i umiddelbar nærhed af følgende kommuneplantemaer,

- Bevaringsværdigt landskab
- Økologiske forbindelseslinjer
- Lavbundsarealer
- Naturbeskyttelsesområde og grønt danmarkskort

Der er større områder med gravhøje nord og syd for ejendommen. Der er flere beskyttede diger i nærområdet.

Der bygges ikke nyt, så det ansøgte vurderes ikke at være at påvirke kommuneplanstemaer, fortidsminder, beskyttede diger eller med øvrige beskyttelseslinjer. Afstand til vandboring, vej og til egen beboelse er ikke overholdt. Da det er eksisterende svinestalde som er i brug, og der ikke sker en ændret anvendelse, vurderes det ikke at der skal meddeles dispensation fra afstandskravene.

BAT - Ammoniak

Miljøkonsekvensrapport – Ansøgers oplysninger og vurdering

Ammoniakemissionen fra husdyrbruget målt i kg NH₃-N for hhv. ansøgt drift, nudrift og 8-års drift kan ses i nedenstående skema:

Drift	Emission fra stalde	Emission fra lager	Samlet emission
Ansøgt drift	6.481,8	663,7	7.145,5
Nudrift	6.359,4	663,7	7.023,1
8-års drift	6.359,4	663,7	7.023,1

Ejendommens ammoniakemission i ansøgt drift stiger med ca. 200 kg NH₃-N pr år i forhold til nudriften og 8-års driften.

Dette skyldes at der i stald 1a i nudrift og 8-årsdrift er tilladelse til smågrise, mens der i ansøgt drift er søgt om fuld flex med alle typer svin på denne pågældende gulvtype. Ammoniakemissionen er derfor udregnet efter slagtesvin, som har den højeste emission i dyregruppen svin.

BAT-niveauet er udregnet i www.husdyrgodkendelse.dk til 7.146 kg NH₃-N/år. Med en samlet emission på 7.146kg NH₃-N/år er BAT-niveauet overholdt.

Med opfyldelse af BAT-kravet, bidrager det ansøgte til, at målet for fald i ammoniakemissionen i Danmark nås og at den sundhedspåvirkning ammoniak afstedkommer dermed imødegås.

Når ammoniakudledningen begrænses, bidrager det også til en generel bedre beskyttelse af ammoniakfølsom natur, da baggrundsbelastninger hertil begrænses.

På baggrund heraf vurderes det, at ammoniakemissionen fra det godkendte produktionsareal på Hedetoften 1 ikke vil påvirke miljøet, luften eller menneskers sundhed i negativ retning i en væsentlig negativ retning.

Valg og fravalg af teknologier.

Der har været overvejelser om brug af forskellige virkemidler for at sænke emissionen yderligere end BAT-kravet. Etablering af luftrensning og gyllekøling har været blandt overvejelserne, men idet der ikke bygges nyt på nuværende tidspunkt, er valget i sidste ende faldet på ikke at investere i miljøteknologier.

Skive Kommunes vurdering

Staldene er alle indrettet med samme gulvtype, drænet gulv og spalter bortset fra 2 staldsektioner med hhv. 25-49 % fast gulv (stald 3) og 50-75 % fast gulv (stald 4c).

Der stilles vilkår til produktionsareal, stalddtype, dyretype og overdækning af den nyeste gyllebeholder.

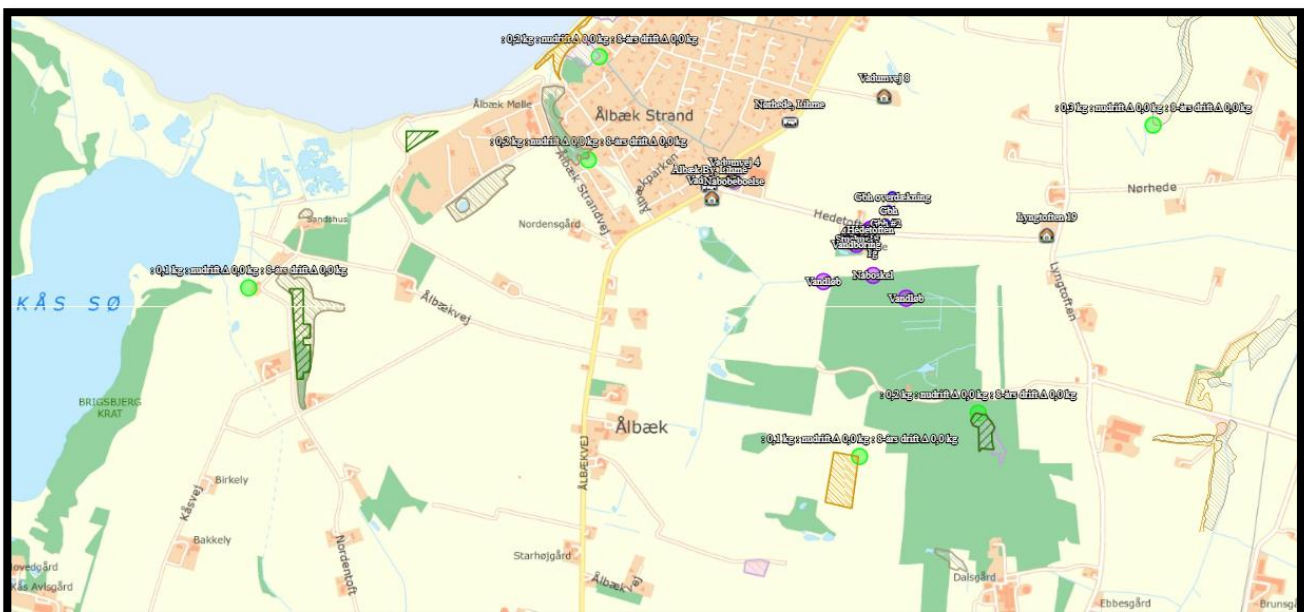
Skive Kommune er enig i vurderingerne i miljøkonsekvensrapporten. På baggrund af det ansøgte og ved overholdelse af vilkår vurderes det, at ammoniakemissionen fra det godkendte produktionsareal på Hedetoften 1 ikke vil påvirke miljøet i en væsentlig negativ retning.

Natur og habitatområder

Miljøkonsekvensrapport – Ansøgers oplysninger og vurdering

Tabet af ammoniak fra landbrugsvirksomheder vil afsættes i de omkringliggende naturområder, og kan medføre ændringer af kvælstofsårbare naturtyper, med faldende artsrigdom, og dominans af få ret almindelige plantearter til følge.

Naturområder beskyttet efter naturbeskyttelsesloven i umiddelbar nærhed af ejendommen fremgår af nedenstående kortudsnit:





Ammoniakdepositionen fra Hedetoften 1 til omkringliggende natur kan ses i nedenstående skema:

Navn:	Kategori:	Opretter:	Kumulation:	Ruhed natur:	Merdeposition (kg N/ha/år):		Totaldeposition (kg N/ha/år):
					8-års drift	Nudrift:	
Mose vest	Kategori 3	Ansøger	2	Bn	0,0	0,0	0,2
Hede nordvest	Kategori 3	Ansøger	2	Bn	0,0	0,0	0,2
Mose nordøst	Kategori 3	Ansøger	2	Bn	0,0	0,0	0,3
Skov/hede syd	Kategori 3	Ansøger	2	Bn	0,0	0,0	0,2
Overdrev syd	Kategori 3	Ansøger	2	Bn	0,0	0,0	0,1
Nord	Kategori 2	Ansøger	2	Bn	0,0	0,0	0,1
Vest	Kategori 1	Ansøger	2	Bn	0,0	0,0	0,1

Nærmeste **kategori 1** natur ligger ca. 2.300 meter vest for ejendommen i form af et område med bl.a. stilkegekrat og surt overdrev, beliggende ved Kås sø og indenfor Natura 2000 område nr. 31: Kås Hoved. Mer- og totalbelastningen hertil fra stald og lager er beregnet til hhv. 0,0 og 0,1 kg NH₃-N/år i ansøgningssystemet. Kravet i husdyrgødningens bekendtgørelse er derfor overholdt.

Nærmeste **kategori 2** natur er et overdrev, der ligger ca. 1.700 meter nord for Hedetoften 1. Mer- og totalbelastningen til dette areal fra stalde og lagre på Hedetoften 1 er beregnet til hhv. 0,0 og 0,1 kg NH₃-N/år i ansøgningssystemet. Der er tale om kategori 2-natur, hvortil husdyrgødningens bekendtgørelses krav er en totaldeposition på maksimalt 1 kg NH₃-N/år. Kravet er derfor overholdt.

I en afstand af 1.000 meter fra Hedetoften 1, ligger der flere forskellige **kategori 3** naturtyper, bl.a. flere en heder, et overdrev og en ammoniakfølsom skov. Fælles for disse er, at merdeposition af ammoniak fra projektet i ingen af områderne overstiger 0,0 kg NH₃-N/år i forhold til både nudriften og 8 års driften. Da ingen af områderne modtager en merdeposition der overskrider 1 kg NH₃-N/år, er en konkret vurdering af de enkelte områder overflødig.

Det vurderes derfor, at det ansøgte overholder lovens mindstekrav til merdeposition af ammoniak i kategori 3 natur, og at projektet ikke vil medføre ændret påvirkning af arealernes naturtilstand.

Samlet set vurderes det, at udvidelsen på Hedetoften 1 overholder lovens afskæringskriterier for ammoniakdeposition i kategori 1, 2 og 3 natur, og at det ansøgte ikke vil medføre forringet naturkvalitet i beskyttede naturområder i nærheden af ejendommen.

Bilag IV arter

Bilag IV arter vil typisk have leve- og ynglesteder i og i nærheden af de beskyttede naturområder. Hvis disse naturområder påvirkes og ændres i negativ retning, kan det derfor medvirke til forringede levevilkår for bilag IV arterne.



Der er ikke kendskab til specifikke artsfund i området omkring Hedetoften 1, og idet det ansøgte ikke medfører væsentlig negativ påvirkning af de omkringliggende naturområder, vurderes potentielle bilag IV arter heller ikke at blive negativt påvirket af det ansøgte på husdyrbruget.

Skive Kommunes vurdering

Ammoniakpåvirkning af natur

Der er ansøgt om miljøgodkendelse til udvidelse af driften på Hedetoften 1, 7860 Spøttrup. Ejendommen er beliggende i landbrugsområde nord for Lihme og Lem, med skov- og naturarealer syd for ejendommen.

Det ansøgte vil give en samlet emission fra stald og lager på 7.146 kg N/år. Meremissionen for 8 års drift og nudrift er på 122 kg N/år.

Kategori 1-natur

Nærmeste kategori 1-natur er rigkær i Natura-2000 området Kås Hoved (nr. 31). Rigkæret er beliggende ca. 2,3 km vest for ejendommen. Ændring i driften vil medføre en totaldeposition fra husdyrbruget til kategori 1-natur på 0,1 kg N/ha/år. Kravet til maksimal totaldeposition er derfor overholdt.

Kategori 2-natur

Nærmeste ammoniakfølsomme kategori 2-natur er et surt overdrev ca. 1,8 km nord for ejendommen. Ændring i driften vil medføre en totaldeposition fra husdyrbruget til kategori 2-natur på 0,1 kg N/ha/år. Kravet til maksimal totaldeposition er derfor overholdt.

Kategori 3-natur

Der er beregnet merdeposition til fem punkter i naturområder med kategori 3-natur. Nærmeste natur er et overdrev og en ammoniakfølsom skov ca. 800 meter syd for ejendommen. Til alle punkter er beregnet en merdeposition på 0. Da de beregnede værdier ligger under 1 kg N/ha/år, er der ikke grundlag for at stille vilkår om maksimal merdeposition. Kategori 3 natur vurderes ikke at blive påvirket væsentlig af det ansøgte.

Habitatvurdering

Vurdering i forhold til Natura 2000-områder

Der er foretaget en vurdering af, om miljøgodkendelse af ændret drift på ejendommen kan påvirke Natura 2000-områder væsentligt. Nærmeste Natura 2000-område er Kås Hoved (nr. 31). Afstanden hertil er ca. 2,3 km. Ud fra beregning af totaldeposition på 0,1 kg N/ha/år til kategori 1-natur i Natura 2000-området vurderes det, at Natura 2000-området ikke vil blive væsentlig påvirket af ejendommens miljøgodkendelse.

Vurdering i forhold til habitatdirektivets bilag IV arter

Arter, der er beskyttet ifølge habitatdirektivets bilag IV, må ikke indfanges, slås ihjel eller forstyrres med vilje, og deres yngle- og rasteområder må ikke beskadiges eller ødelægges. Der er ifølge Faglig rapport fra DMU nr. 635, 2007, Håndbog om dyrearter på habitatdirektivets bilag IV registreret følgende bilag IV-arter i området omkring ejendommen:

- Vandflagermus
- Sydflagermus
- Odder
- Markfirben
- Stor vandsalamander
- Spidssnudet frø
- Strandtudse

Skive Kommune har pt. ikke kendskab til andre bilag IV arter i området.



I forhold til kvælstofdeposition vurderes det, at hverken yngle- eller rasteområder for bilag IV-arter vil påvirkes væsentligt af miljøgodkendelsen på ejendommen, da der ikke sker en væsentlig ændring af naturområdernes nuværende økologiske funktionalitet.

Jord og grundvand

Miljøkonsekvensrapport – olietanke - Ansøgers oplysninger og vurdering

Der er en tank til fyringsolie ved garagen ved stuehuset, og en dieseltank til opvarmning af stalden i gangen ved stald 2. Begge tanke står på fast bund uden afløb.

Der vurderes ikke at være særlige forhold på Hedetoften 1, som vil udgøre en risiko for påvirkning af jordarealer og jordbund.

Miljøkonsekvensrapport – Kemikalier og pesticider - Ansøgers oplysninger og vurdering

Der opbevares ikke kemikalier og spildolie på ejendommen. Det håndteres, opbevares og bortskaffes i overensstemmelse med kommunens regulativer via ansøgers anden ejendom, Lyngtoften 15, som er miljøgodkendt i 2020.

Skive Kommunes vurdering

Der er stillet vilkår til opbevaring af olier og kemikalier. Derudover er der lavet en beredskabsplan for ejendommen.

Miljøkonsekvensrapporten beskriver og vurderer opbevaringen, håndteringen og bortskaffelsen af olier og kemikalier. Skive Kommune vurderer herudfra og på baggrund af de stillede vilkår, at der ikke er væsentlig risiko for forurening af jord og grundvand.

Overfladevand

Miljøkonsekvensrapport tag- og spildevand – Ansøgers oplysninger og vurdering

Rengøringsvand fra vask af stalde tilføres gyllebeholder. Sanitært spildevand fra driftsbygninger ledes til godkendt anlæg. Tagvand ledes til dræn. Placering af drænbrønde kan ses på afløbsplan.

Den angivne spildevandshåndtering vurderes at ske i overensstemmelse med gældende lovgivning

**Miljøkonsekvensrapport gyllehåndtering og -opbevaring – Ansøgers oplysning og vurdering**

Flydende husdyrgødning opbevares dels i gyllekanaler og fortank, og dels i ejendommens tre gyllebeholdere. Derudover kommer opbevaringskapacitet på ansøgers øvrige ejede og lejede ejendomme:

Adresse, gyllebeholdere	Kapacitet i m³	Evt. teknologi
Lyngtoften 15	2800	
Lyngtoften 4	3900	Telt
Lyngtoften 4	4000	Telt
Hedetofte 1	2200	
Hedetofte 1	3000	
Hedetofte 1	4000	Telt
Ålbækvej 17	3000	Telt
Amtsvejen 32	1000	Telt
Sdr. Lemvej 10	1200	
Sum	25100	

Tabel 2: Samlede oversigt over opbevaringslagre til husdyrgødning.

Beholdernes bunde og vægge er tætte og beskyttede mod tæring. Derudover tømmes de som hovedregel 1 gang årligt af hensyn til eftersyn og vedligeholdelse.

Håndtering af husdyrgødning på ejendommen sker i overensstemmelse med lovens krav. Der er indført procedurer og foretaget diverse foranstaltninger for at begrænse uheld og omfanget af eventuelle uheld.

- Pumpning af gylle sker under overvågning.
- Læsning af gyllevogne sker med sugekran og foregår under overvågning.

Beregning af den samlede opbevaringskapacitet kan ses i bilag 6.

Der vurderes samlet set, at husdyrgødning opbevares og håndteres på en måde som minimerer risikoen for gylleuheld, og at foranstaltninger til at minimere spild eller uheld i forbindelse med gyllehåndtering er af et sådant omfang, at driften af husdyrbruget ikke vil medføre væsentlig påvirkning på miljøet.

Skive Kommunes vurdering

Husspildevand ledes ifølge sagsoplysninger til septiktank gennem rensebrønde til en drænledning med udledning til Ålbæk. Anlægget er af ældre dato og uden kommunal tilladelse.

Rengøringsvand fra stalde tilføres gyllebeholder.

Tagvand ledes til dræn.

Da der ikke foretages ændringer af bygninger eller spildevandsanlæg er forholdene ikke nærmere vurderet i forbindelse med denne godkendelse.

Flydende husdyrgødning opbevares i gyllebeholderne på ejendommen. Jf. kommunens miljøregistreringssystem er beholderne på hhv. 2.550, 3.400 og 4.000 m³ og etableret i hhv. 1994, 2002



og 2009. Beholderne er senest kontrollerede for styrke og tæthed i 2015 for de 2 ældste beholdere og i 2019 for den nyeste beholder. Den nyeste beholder er etableret med teltoverdækning.

Der er vilkår til, at håndtering af gylle skal være under opsyn og påfyldning af gyllevogn skal enten ske på fast plads med afløb eller med påmonteret pumpe med returløb. Dette vil sikre, at gylle ikke kan løbe ud. Der er vilkår til Skive Kommune vurderer, at de generelle regler i husdyrgødningsbekendtgørelsen, beholderkontrol-bekendtgørelsen og vilkår til håndteringen af gylle er tilstrækkelige til at sikre vandløb og søer mod forurening af husdyrgødning fra ejendommen.

Der er lavet en kapacitetsberegning som en samlet beregning for alle ansøgers husdyrbrug. Der produceres 27.289 m³ gylle og ekstra 4.000 m³ vand. Den samlede kapacitet på alle husdyrbrug er på minimum 25.100 m³ hvilket svarer til en opbevaringskapacitet på mindst 9,6 måneder. Ud af den samlede mængde forventes produktionen på Hedetoften 1 at blive omkring 4.695 m³ gylle. På ejendomsniveau er der gyllebeholdere med en samlet kapacitet på 9.200 m³. Skive Kommune vurderer derfor, at der er tilstrækkeligt kapacitet, så gyllen kan udbringes på de mest optimale tidspunkter for planterne, og derved undgå nedsivning til grundvand.



Lugt

Miljøkonsekvensrapport – Ansøgers oplysninger og vurdering

Lugtberegningen er lavet efter den nye lugtvejledning, hvor der fastsættes en geneafstand til byzone, samlet bebyggelse og nabobeboelse. Beregningen viser, om lovens krav til de enkelte områder er overholdt. Hvis den faktiske afstand til området er længere end geneafstanden, er lovens krav overholdt. Der er beregnet lugt til nabobeboelse 4 steder, til samlet bebyggelse 1 sted og til byzone 2 steder:

Samlet resultat af lugtberegning ? i

Bebyggelse	Kumulation	Model	Ukorrigeret geneafstand (m)	Korrigeret geneafstand (m)	Vægtet gennemsnitsafstand (m)	Genekriterie overholdt
Lyngtoften 17	0	NY	350,3	350,3	687	Ja
Lyngtoften 19	0	NY	350,3	350,3	663,7	Ja
Lyngtoften 23	0	NY	350,3	350,3	636,7	Ja
Vadumvej 8	0	NY	350,3	350,3	524,4	Ja
Vadumvej 2	0	NY	687,5	687,5	578,4	Nej
Nørhede, Lihme	0	NY	888,4	888,4	503,8	Nej
Ålbæk By, Lihme	0	NY	888,4	888,4	596,9	Nej

Forklaring til samlet resultat af lugtberegning
Gul: Genekriterie er ikke overholdt, men der kan søges om dispensation jf. § 33 ("50 % reglen").

Konsekvenszone: 833 m

Kumulationen er for alle beregninger angivet til 0. Det betyder at der ikke er indregnet lugtbidrag fra et andre husdyrbrug i det punkt, hvortil beregningen er foretaget. Konsekvenszonen, der her er angivet til 833 meter, angiver den afstand fra husdyrbruget hvorfra man må forvente indimellem at kunne fornemme lugt fra produktionen.

Hedetoften 1 er beliggende i umiddelbar nærhed af sommerhusområdet Ålbæk Strand, og lugtkravet til byzone og samlet beboelse er da heller ikke overholdt. I henhold til husdyrgodkendelsesbekendtgørelsens § 33 er der dog mulighed for at dispensere fra lugtgenekriteriet, hvis den vægtede gennemsnitsafstand til byzonen er mere end 50 pct. af geneafstanden. En dispensationsmulighed der især kan bruges, hvis lugtemissionerne reduceres i ansøgt drift i forhold til nudriften.

I forbindelse med godkendelsen på Hedetoften 1 ændres der ikke i dyreholdet, og der bygges ikke nyt. Derimod indføres lugtreducerende teknologi, i der som noget nyt bruges hyppig udslusning af gylle i staldene. Hyppig udslusning er, ifølge miljøstyrelsens teknologiliste en godkendt metode til at reducere lugtemission fra stalde med 20 %.



Hypig udslusning foregår ved at pumpe gyllen fra staldens gyllekummer ud i gyllebeholderen én gang ugentligt. Dermed reduceres den tid hvor gyllen er i stalden, og lugten herfra formindskes. Tidspunktet for udslusning af gyllen noteres i logbog som fremvises på tilsynsmyndighedens forlangende.

Samlet set medvirker dette til at lugtemissionen, og dermed lugtbidraget til naboer, samlet bebyggelse og byzone, er lavere i ansøgt drift end i nudrift jf. nedenstående skema:

	Lugtenheder pr. sekund (LE/s)	Odeur Units pr. sekund (OU/s)
Nudrift	40.348	116.884
Ansøgt drift	33.686,8	98.328,6
Ansøgt drift i forhold til nudrift	-6.661,2	-10.7045,4

Tabel 3: Tabellen viser den samlede lugt fra husdyrbruget i nudrift og i ansøgt drift. Lugtemissionen i nudrift er lavere end i ansøgt drift målt i både LE/s og OU/s.

Eftersom der bruges lugtreducerende tiltag i ansøgt drift med det resultat at lugtpåvirkningen til omgivelserne er lavere end i nudriften, vurderes det, at der på Hedetoften 1 kan dispenseres fra lugtgenekriteriet og at lovens krav dermed er overholdt.

Hedetoften 1 er beliggende i umiddelbar nærhed af sommerhusområdet Ålbæk Strand, og lugtkravet til byzone og samlet beboelse er da heller ikke overholdt. I henhold til husdyrgodkendelsesbekendtgørelsens § 33 er der dog mulighed for at dispensere fra lugtgenekriteriet, hvis den vægtede gennemsnitsafstand til byzonen er mere end 50 pct. af geneafstanden. En dispensationsmulighed der især kan bruges, hvis lugtemissionerne reduceres i ansøgt drift i forhold til nudriften.

I forbindelse med godkendelsen på Hedetoften 1 ændres der ikke nævneværdigt i dyreholdet, og der bygges ikke nyt. Derimod indføres lugtreducerende teknologi, da der som noget nyt bruges hypig udslusning af gylle i staldene. Hypig udslusning er, ifølge miljøstyrelsens teknologiliste en godkendt metode til at reducere lugtemission fra stalde med 20 %.

Hypig udslusning foregår ved at pumpe gyllen fra staldens gyllekummer ud i gyllebeholderen én gang ugentligt. Dermed reduceres den tid hvor gyllen er i stalden, og lugten herfra formindskes. Tidspunktet for udslusning af gyllen noteres i logbog som fremvises på tilsynsmyndighedens forlangende.

Samlet set medvirker dette til at lugtemissionen, og dermed lugtbidraget til naboer, samlet bebyggelse og byzone, er lavere i ansøgt drift end i nudrift

Det vurderes at der kan dispenseres fra lugtgenekriteriet, da lugtemissionerne i ansøgt drift bliver mindre end i nudriften. Dermed vil omkringboende modtage lavere lugtpåvirkning fremadrettet end i den nuværende drift.

På baggrund af ovenstående og med udgangspunkt i beregningerne foretaget i ansøgningssystemet vurderes det, at lugtemissionen fra produktionsarealet på husdyrbruget ikke vil medføre væsentlig negative påvirkninger på miljøet, på naboer om omkringboende og generelt på menneskers sundhed.

Skive Kommunes vurdering

Nærmeste byzone/sommerhusområde er et sommerhusområde ved Ålbæk og Vadum, ca. 500 meter nordvest for husdyrbruget. Geneafstanden til byzone/sommerhusområde er maksimalt beregnet til 888,4 meter. Nærmeste samlede bebyggelse er udpeget ved en beboelse, Vadumvej 2, beliggende tæt ved sommerhusområdet ca. 500 meter nordvest for husdyrbruget. Geneafstanden til samlet bebyggelse er maksimalt beregnet til 687,5 meter. De nærmeste nabobeboelser uden landbrugspligt er Vadumvej 8 og



Lyngtoften 23 hhv. ca. 500 og 600 meter nord og nordøst for husdyrbruget. Geneafstanden til enkeltbolig uden landbrugspligt er beregnet til maksimalt at blive 350,3 meter.



50 % reglen

Geneafstanden til hhv. sommerhusområde og samlet bebyggelse er ikke overholdt.

Kommunen kan fravige lugtkravet hvis den vægtede gennemsnitsafstand er mere end 50 % af geneafstanden, og lugtemissionen i det enkelte staldafsnit ikke forøges.

På Hedetoften 1 er disse betingelser opfyldt.

Kommunen vurderer at lugtkravet kan fraviges i denne sag.

Der er lagt vægt på, at det er en eksisterende produktion der ikke udvides bygningsmæssigt eller i produktionsareal, og samtidig er det vigtigt, at der ikke må ske en mere intensiv udnyttelse af staldene. Derfor stilles vilkår om maksimal belægning. Endvidere at der anvendes teknologien hyppig udslusning i stalde med drænet gulv, hvilket reducerer lugten med 20 %. Der stilles vilkår om dette.

Samlet set vurderer kommunen at lugten ikke vil påvirke naboerne væsentligt. Der stilles vilkår om, at såfremt husdyrbruget giver anledning til væsentlig mere lugt end forventet, så kan kommunen kræve, at ejeren gennemfører nogle lugtreducerende tiltag.



Støj og rystelser

Miljøkonsekvensrapport – Ansøgers oplysninger og vurdering

Støj og vibrationer kan forekomme fra ventilationsanlæg og fra af- og pålæsning af grise, fra Korntørringsanlæg og kompressorer, fra transport og håndtering af foder, kørsel med landbrugsmaskiner og øvrig transport til og fra ejendommen.

Ventilationen er mekanisk ventilation, og der er minimal støj herfra. Der er en kornblæser i korngraven ved amerikanersiloen. Blæseren er placeret indendørs for at minimere støjgener. Derudover er der en mølle, en kornblander og en kompressor i foderladen. Disse er også placeret indendørs for at mindske støj og vibrationer.

Transporter til og fra ejendommen vil primært foregå i dagtimer, mens evt. ventilationsstøj må forventes hele døgnet. Da vinduer og døre normalt vis er lukkede i svinebesætninger, vil støjniveauet fra dyrene i stalden være meget lavt. Hverken kornblæser, mølle, kornblander eller kompressor kører konstant.

Der er redegjort for at transport og andre støjende og potentielt vibrationsfremkaldende aktiviteter så vidt muligt foregår i dagtimerne. Det vurderes samlet set ikke, at husdyrbruget vil medføre væsentligt støjgener eller vibrationsgener i nærmiljøet eller bidrage til forringelse af menneskers sundhed.

Skive Kommunes vurdering

De nærmeste naboer er Vadumvej 8 og Lyngtoften 23 i en afstand af ca. 500 til 600 meter fra husdyrbrugets stalde. En væsentlig del af de støjende og rystende aktiviteter foregår indenfor bag lukkede døre og vinduer. På grund af den forholdsvis store afstand, vurderer Skive Kommune, at støj eller rystelser ikke vil medføre væsentlige gener ved naboerne. Der er stillet vilkår til maksimalt støjbelastning fra husdyrbruget.

Støv

Miljøkonsekvensrapport – Ansøgers oplysninger og vurdering

Der kan forventes minimale støvgener i forbindelse med transport til og fra ejendommen som søges mindsket via hensynsfuld kørsel forbi beboelse.

Støvgener i forbindelse med opbevaring og håndtering af foder på ejendommen vil kun forekomme i området omkring fodersiloerne og når der blæses tilskudsfoder ind i den lille silo ved foderladen.

Støvgener fra dyrene i stalden minimeres ved hjælp af overbrusning og ved at rengøre og vedligeholde ventilationen.

Der er fokus på minimering af støvgener i forbindelse med foderopbevaring og kørsel.

Det vurderes ikke, at det ansøgte vil medføre væsentlige gener for omgivelserne, herunder menneskers sundhed som følge af støv.

Skive Kommunes vurdering

Skive Kommune vurderer, at miljøkonsekvensrapporten beskriver og vurderer støv tilstrækkeligt. Der er vilkår til renholdelse af ventilationen, og der er vilkår om, at pladser og køreveje skal holdes rene. Vi vurderer derfor, at naboer og omgivelser ikke vil blive væsentlig påvirket af støv.

Skadedyr og uhygiejniske forhold

Miljøkonsekvensrapport – Ansøgers oplysninger og vurdering

Der anvendes rovfluer og kiltin til bekæmpelse af hhv. fluer og rotter.

Med anvendelse af rovfluer og gift søges gener fra skadedyr minimeret. Det vurderes ikke at det ansøgte vil medføre væsentlige gener for omgivelserne, herunder menneskers sundhed, som følge af skadedyr.

Danske svinebrug er ofte i søgelyset på grund af risikoen for MRSA eller antibiotikaresistens. For at mindske risikoen herfor, følger ansøger nøje de relevante veterinærregler i fødevarestyrelsens regi.



Ejendommens beliggenhed og den generelle drift af husdyrbruget vurderes ikke at medføre risiko for befolkningens og menneskers sundhed.

Skive Kommunes vurdering

Der er stillet vilkår til bekæmpelse af fluer og til renholdelse af udeområder. Skive Kommune vurderer derfor, at der ikke vil være væsentlige gener fra skadedyr eller uhygiejniske forhold.

Transport

Miljøkonsekvensrapport – Ansøgers oplysninger og vurdering

Ved transporter til og fra ejendommen, søger ansøger altid for at udvise størst muligt hensyn til omgivelserne, så der ikke opstår unødvendige gener.

Der øges ikke i produktionsarealet, og antallet af transporter forventes ikke at stige:

Transporttype. Traktor + vogn = TV; Lastbil = LB	Årligt antal	Bemærkninger
Dyr ind (fra ansøgers anden ejendom), TV	104	
Dyr ud (til slagteri), TV	104	
Levering af tilskudsfoder, LB	26	Blæserbil. Varighed ca. 30 minutter pr gang
Foderkorn, LB	30	30 kørsler i løbet af 2-3 dage
Korn (fra høst), TV	70	70 læs i løbet af høstsæson (ca. 14 dage)
Gyllekørsler (udbringning), TV	370	370 læs i løbet af marksæsonen i april/maj
Gyllekørsler (internt), TV	20	
Olie (brændstof + fyringsolie), LB	5	
Døde dyr (200 meter øst for Hedetoften 1), TV	156	Køres til kølebrønd 200 meter fra ejendom
I alt	885	

Transporter til og fra ejendommen foregår langs Hedetoften, hvor der ikke ligger anden beboelse end Hedetoften 1 og Lyngtoften 19, der ligger på hjørnet af Hedetoften og Lyngtoften. Interne dyretransporter foregår som hovedregel østpå langs Hedetoften og videre i sydgående retning ad Lyngtoften.

For at reducere smittefare omlastes der dyr ved Hedetoften 1. Omlastningen foregår i vejkanten ca. én gang om ugen. I det Hedetoften er meget sparsomt trafikeret, og fordi lastbilerne holder i vejsiden, vurderes omlastningen ikke at være til gene for naboer eller trafik.

De tre gyllebeholdere ligger nord for driftsbygningerne, og alle gylletransporter køres direkte til udbringningsarealerne, der for størstepartens vedkommende ligger i nærheden af ejendommen.

Døde dyr fra alle ejendomme ejet af Avlscenter Dalsgaard køres til kølebrønd 200 meter fra Hedetoften 1, hvorfra de afhentes af Daka. Placering af kølebrønden kan ses på nedenstående kort:



Idet antallet af transporter ikke forventes at stige med denne godkendelse, vil eventuelle gener heller ikke forøges væsentligt. Selv om der potentielt kan ændres i dyreholdet, vil der blive tale om større læs i stedet for flere transporter. Der er søgt om fuld flex-godkendelse, men størsteparten af transporterne sker i forbindelse med foder- og gyllekørsel samt transporter af dyr, hvilket ikke forventes at ændres nævneværdigt hvis dyretyperne ændres.

Det er oplyst, at der altid udvises størst mulige hensyn ved transporter forbi beboelse.

På baggrund af ovenstående vurderes det derfor at transporter til og fra ejendommen ikke vil medføre væsentlig negativ påvirkning på miljøet, herunder befolkningens sundhed. Det vurderes i øvrigt ikke, at antallet af transporter er uforholdsmæssigt stort i forhold til dyreholdets størrelse og antallet af gyllebeholdere.

Skive Kommunes vurdering

Ejendommen ligger ved offentlig vej. Der er ingen naboer i umiddelbar nærhed. Det vurderes at transporter til og fra ejendommen ikke vil give anledning til væsentlige gener for naboerne. Omlastning af dyr ved vejen vurderes at kunne foregå uden større gener, grundet vejens lave trafikbelastning og få naboer.

Lysgener

Miljøkonsekvensrapport – Ansøgers oplysninger og vurdering

I staldene er lyset tændt efter behov i tidsrummet 6-22. Som udgangspunkt vil der ikke være belysning i staldene om natten.

Der er lys ved udleveringen. Lyset er placeret, så det ikke generer omgivelserne i forbindelse med læsning af grise. Derudover er der ingen belysning udenfor bygningerne om natten.

Idet der ikke bygges nyt, vurderes det ikke at det ansøgte på Hedetoften 1 vil medføre mere belysning end i nudriften. Det forventes ikke at ejendommens belysning vil påvirke omgivelserne, herunder landskabet og mennesker, i negativ retning.

Skive Kommunes vurdering

Skive kommune er enig i vurderingen i miljøkonsekvensrapporten, og vurderer, at der ikke skal stilles vilkår til lys.



Affaldsproduktion

Miljøkonsekvensrapport – Ansøgers oplysninger og vurdering

Mængden af affald, opbevaring og bortskaffelse kan ses i nedenstående skema.

Affaldstype	Mængde	Opbevaring	Bortskaffelse
Plast, papir mm.	26 læs årligt	Container ved stuehus	Filtborg
Kemikalier	Ingen	Anden ejendom	-
Medicinrester og kanyler	2 gule spande årligt	Gul spand i forrum	Til genbrugsstation
Spildolie	Intet	Anden ejendom	-
Spraydåser	150 stk. årligt	Foderlade	Til genbrugsstation
Lysstofrør	100 stk. årligt	Værksted	Til genbrugsstation
Industriplast	52 læs årligt	Container ved foderlade	Filtborg

Døde grise køres til kølebrønd placeret 200 meter øst for Hedetoften 1, hvorfra de afhentes af Daka. Kølebrønden benyttes til døde dyr fra alle ejendomme ejet af Avlscenter Dalsgaard.

Der opbevares ikke kemikalier og spildolie på ejendommen. Det håndteres, opbevares og bortskaffes i overensstemmelse med kommunens regulativer via ansøgers anden ejendom, Lyngtoften 15, som er miljøgodkendt i 2020.

Skive Kommunes vurdering

Affaldet fra ejendommen sorteres og bortskaffes i henhold til kommunens regulativer. Der er ikke anslået mængder af affald. Al affald som ikke bortskaffes som brændbart affald, bliver kørt til ansøgers anden ejendom, Lyngtoften 15.

Vandforbrug

Miljøkonsekvensrapport – Ansøgers oplysninger og vurdering

Det årlige vandforbrug på Hedetoften 1 er ca. 12.400 m³. Dette forventes uændret i ansøgt drift. Ejendommen er tilsluttet Skive Vandværk og har samtidig egen boring, der ligger i haven. Placering af boringen kan ses på situationsplanen.

Alle drikkeventiler i staldene er placeret så vand opsamles og vandspild dermed minimeres.

Ved vask af stalde anvendes iblødsætningsanlæg, hvorefter staldene vaskes med højtryksrensere med koldt vand. Både iblødsætning og vask med højtryksrensere er vandbesparende.

Alle drikkeventiler i svinestaldene er placeret over krybberne, så vand opsamles og således at vandspild minimeres. Der er fokus på minimering af vandspild via regelmæssig kontrol af drikkeventiler i ejendommens miljøledelsessystem.

Det vurderes at vandforbruget på ejendommen minimeres mest muligt under hensyntagen til både vandressourcen og husdyrbrugets drift. Der spares på vandet ved bl.a. iblødsætning af stalde før vask og ved placering af vandventiler med opsamling.

Det vurderes endvidere, at husdyrgødning opbevares og håndteres på en måde som minimerer risikoen for gylleuheld på ejendommen, og den angivne spildevandshåndtering vurderes at ske i overensstemmelse med gældende lovgivning.



Tag- og overfladevand ledes til dræn.

Der vurderes samlet set, at forbruget af vand og foranstaltninger til at minimere spild eller uheld i forbindelse med gyllehåndtering er af et sådant omfang, at driften af husdyrbruget ikke vil medføre væsentlig påvirkning på miljøet.

Skive Kommunes vurdering

Skive Kommune vurderer, at bedriften har fokus på at minimere vandforbruget og undgå vandspild.

Energiforbrug

Miljøkonsekvensrapport – Ansøgers oplysninger og vurdering

Staldbelysningen og ventilation rengøres jævnligt, så nytteværdien af installationerne er optimal i forhold til energiforbruget.

Ejendommens årlige elforbrug til produktionen er ca. 130.000 kWh i nudrift. Dette forventes uændret i ansøgt drift, uanset om der skiftes dyretype. Det vurderes, at energiforbruget er indenfor rimelighedens grænser for et husdyrbrug af denne størrelse.

Ventilationssystemet og andre energiforbrugende installationer vedligeholdes, og der er fokus på udskiftning af lys til LED lys i de stalde, hvor det vil være en økonomisk fordel. Der er således tænkt bæredygtighed ind i den ansøgte produktion, og energiforbruget vurderes ikke at medføre væsentlige følgevirkninger for miljøet eller bidrage til klimaforandringer.

Staldbelysningen rengøres jævnligt, så nytteværdien af belysningen er optimal i forhold til energiforbruget.

Ventilationen kontrolleres og rengøres jævnligt for at sikre optimal drift og dermed mindst muligt elforbrug. Der er ingen unødvendig belysning i og omkring staldene.

Skive Kommunes vurdering

Der er fokus på minimering af energiforbruget bl.a. ved udskiftning af lyskilder til LED-lys og jævnlig rengøring. Fokuspunkter og mål indgår i husdyrbrugets miljøledelsessystem. Skive Kommune vurderer derfor, at husdyrbruget har fokus på energiforbruget.

12. BAT afsnit

Herunder beskrives BAT for råvarer, energi, vand og management.

BAT i forhold til ammoniakemission er beskrevet under afsnit [BAT-ammoniak](#).

Råvarer:

Der er fokus på at minimere foderspild ved bl.a. at sikre rigtig indstilling af foderautomater. Dette er fokuspunkt i ejendommens miljøledelsessystem, og der følges løbende op herpå. Det vurderes at det ansøgte lever op til BAT på området.

Energi

Staldbelysningen rengøres jævnligt, så nytteværdien af belysningen er optimal i forhold til energiforbruget. Der er fokus på udskiftning til LED-lys, hvor det giver mening.

Ventilationen kontrolleres og rengøres jævnligt for at sikre optimal drift og dermed mindst muligt elforbrug. Der er ingen unødvendig belysning i og omkring staldene. Det vurderes, at det ansøgte lever op til BAT på området.



Vand

Alle drikkeventiler i svinestaldene er placeret over krybberne, således at vandspild minimeres. Der er fokus på minimering af vandspild via regelmæssig kontrol af drikkeventiler i ejendommens miljøledelsessystem.

Ved vask af stalde anvendes iblødsætningsanlæg, hvorefter stalde vaskes med højtryksrenser med koldt vand. Både iblødsætning og vask med højtryksrenser er vandbesparende. Det vurderes, at det ansøgte lever op til BAT på området.

Management og egenkontrol

På bedriften er der følgende tiltag i forbindelse med management og egenkontrol:

1. *Uddannelse og træningsprogrammer for personale.*
Bedriftens medarbejdere uddannes løbende efter behov igennem fx ERFA-grupper, kurser og efteruddannelse. Medarbejderne er orienteret om at ejendommen er miljøgodkendt og er bevidste og informerede om det ansvar og de vilkår, der dermed følger.
2. *Registrering af vand, energi, foder, spild, forbrug af handels- og husdyrgødning.*
Der føres løbende kontrol med foderforbruget til dyrene og daglig kontrol med evt. vand- og foderspild. Der føres ikke løbende journal over vand- og energiforbrug, men vand- og energiforbrug opgøres årligt i forbindelse med regnskabet.
3. *Beredskabsplan.*
Der er lavet beredskabsplan, så forholdsregler i forbindelse med uheld er beskrevet. Planen revideres og opdateres én gang årligt eller i forbindelse med konkrete ændringer på ejendommen. Der foretages brandteknisk gennemgang af ejendommen af autoriseret person hvert 8. år.
4. *Miljøledelsessystem*
Der er udarbejdet et miljøledelsessystem for husdyrbruget, som fokuserer på at opretholde en renere, mere bæredygtig og miljøvenlig drift. Ansatte på ejendommen orienteres om fokuspunkter i miljøledelsessystemet, og der følges op herpå årligt.
5. *Reparation og vedligeholdelsesprogrammer for bygninger og inventar.*
Efter tømning af hver sektion bliver staldsektionerne vasket og overbrusning, ventilations- og varmeanlæg bliver rengjort og funktionen kontrolleret. Ligeledes kontrolleres udfodringsanlægget og vandventilerne. Bygninger vedligeholdes løbende og ejendommen holdes ryddelig.
6. *Hensigtsmæssig planlægning af aktiviteter på anlægget.*
Dyreflytninger sker så vidt muligt altid på hverdage i dagtimer. Gylleudslusning foretages så vidt muligt altid på ugens hverdage inden for normalt arbejdstid. Fodertransport til og fra ejendommens lager foretages normalt på ugens hverdage.
I forbindelse med høst vil der dog foregå arbejde ud over almindelig arbejdstid. Faste arbejdsopgaver inddeles i daglige-ugentlige-månedlige-årlige opgaver.

Egenkontrol foreslås at omfatte bl.a. daglig overvågning af foderforbruget og periodevis kontrol af vand- og energiforbrug.



7. Medarbejderne instrueres omkring:

- Dyrenes sundhed og velfærd.
- Foder og hygiejne
- Medicinanvendelse
- Affaldshåndtering
- Anvendelse af rengøringsmidler
- Betjening, vedligehold og kontrol af udstyr
- Risici og Beredskabsplan
- Miljøledelsessystemet
- Arbejdssikkerhed, APV
- Sundhedsrisici
- God produktionspraksis

Med ovenstående er der redegjort for, at der er fokus på management og egenkontrol på ejendommen. Ved at registrere og iagttage daglige rutiner og forbrug, kan eventuelle u hensigtsmæssige forhold identificeres og afhjælpes.

Det vurderes samlet set at driften af husdyrbruget på Hedetoften 1 inkl. egenkontrol og management lever op til lovens krav. Driften af husdyrbruget forventes derfor samlet set ikke at medføre en væsentlig negativ virkning på miljøet.

13. Konklusion

Skive Kommune vurderer:

- At ansøger har truffet de nødvendige foranstaltninger til at forebygge og begrænse forureningen fra husdyrbruget.
- At ansøger sikrer, at råstoffer udnyttes optimalt.
- At affaldet fra husdyrproduktionen så vidt muligt genanvendes eller nyttiggøres.
- At drift af svinebruget ikke påvirker naturen med dens bestande af vilde planter og dyr og deres levesteder.
- At værdifulde bebyggelser, kultur- og bymiljøer samt landskaber bevares.
- At de åbne kyster fortsat udgør en væsentlig natur- og landskabsressource.
- At husdyrbruget i øvrigt kan drives på stedet uden at påvirke omgivelserne på måde, som er uforenelig med hensynet til omgivelserne.

Husdyrproduktionen på Hedetoften 1 vil samlet set ikke give anledning til væsentlige påvirkninger/gener for natur-, kultur- og landskabsområder og omkringboende, idet Skive Kommune har stillet vilkår til driften.

14. Bilag oversigt

Bilag 1: Lovgivning og vejledning

Bilag 2: Situationsplan for Hedetoften 1

Bilag 3: Afløbsplan med gylleledninger for Hedetoften 1

Bilag 4: Produktionsareal i nudrift

Bilag 5: Bedriften og natur

Bilag 6: Beregning af opbevaringskapacitet

Bilag 7: Miljøledelsessystem



Bilag 1 Lovgivning og vejledning

Godkendelsens vilkår er meddelt med baggrund i kommunens vurderinger og i følgende af Miljøstyrelsens bekendtgørelser, vejledninger og orienteringer:

- Vejledning nr. 2/2001 Luftvejledningen
- Vejledning nr. 5/1984 Ekstern støj fra virksomheder
- Vejledning nr. 6/1984 Måling af ekstern støj fra virksomheder
- Vejledning nr. 34/2019 om kontrol af gyllebeholdere
- Vejledning om logbog for beholdere med flydende husdyrgødning
- Vejledning nr. 31/2019 til bkg. om påfyldning og vask af sprøjter til udbringning af bekæmpelsesmidler
- Wiki-vejledningen – Miljøstyrelsens vejledning om godkendelse af husdyrbrug
- Vejledning nr. 6/2005 om håndhævelse af Miljøbeskyttelsesloven
- Faglig rapport vedrørende en ny lugtvejledning for husdyrbrug (dec. 2006)
- Vejledende retningslinjer for vurdering af lugt og begrænsning af gener fra stalde udgivet af FMK

Udover vilkårene i denne tilladelse er husdyrbruget underlagt bestemmelserne i gældende love og bekendtgørelser.

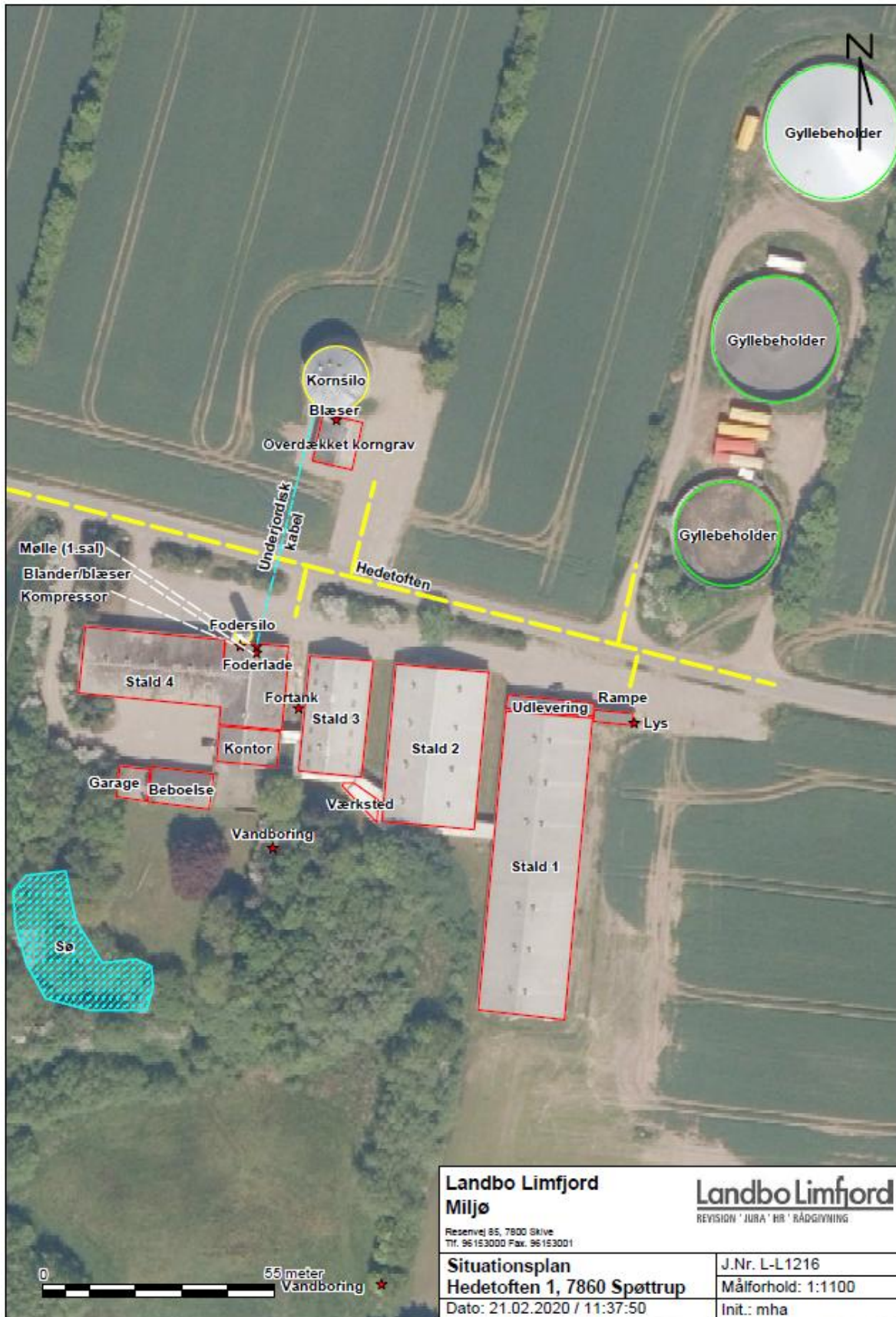
Udover Lov om husdyrbrug og anvendelse af gødning m.v. (lovbekendtgørelse nr. 520 af 1. maj 2019), kan bl.a. følgende af de heraf afledte bekendtgørelser, regulativer og forskrifter være relevante for husdyrbruget:

- Bek. nr. 1261 af 29. november 2019 om godkendelse og tilladelse m.v. af husdyrbrug.
- Bek. nr. 224 af 8. marts 2019 om affald.
- Bek. nr. 760 af 30. juli 2019 om miljøregulering af dyrehold og om opbevaring og anvendelse af gødning.
- Bek. nr. 1536 af 9. december 2019 om miljøtilsyn.
- Bek. nr. 844 af 23. juni 2017 om miljøregulering af visse aktiviteter.
- Bek. nr. 1322 af 14. december 2012 om kontrol af beholdere til opbevaring af flydende husdyrgødning og ensilagesaft.
- Bek. nr. 1411 af 4. december 2017 om uddannelse og autorisation i forbindelse med køb, overdragelse og professionel anvendelse af bekæmpelsesmidler.
- Bek. nr. 815 af 18. juni 2018 om bekæmpelsesmidler.
- Bek. nr. 1401 af 26. november 2018 om påfyldning og vask m.v. af sprøjter til udbringning af plantebeskyttelsesmidler.
- Bek. nr. 1257 af 27. november 2019 om indretning, etablering og drift af olietanke, rørsystemer og pipelines.
- Skive Kommunes regulativ for erhvervsaffald.

Der kan i fremtiden vedtages nye bestemmelser, som vil kunne medføre andre regler for husdyrbrugets aktiviteter.

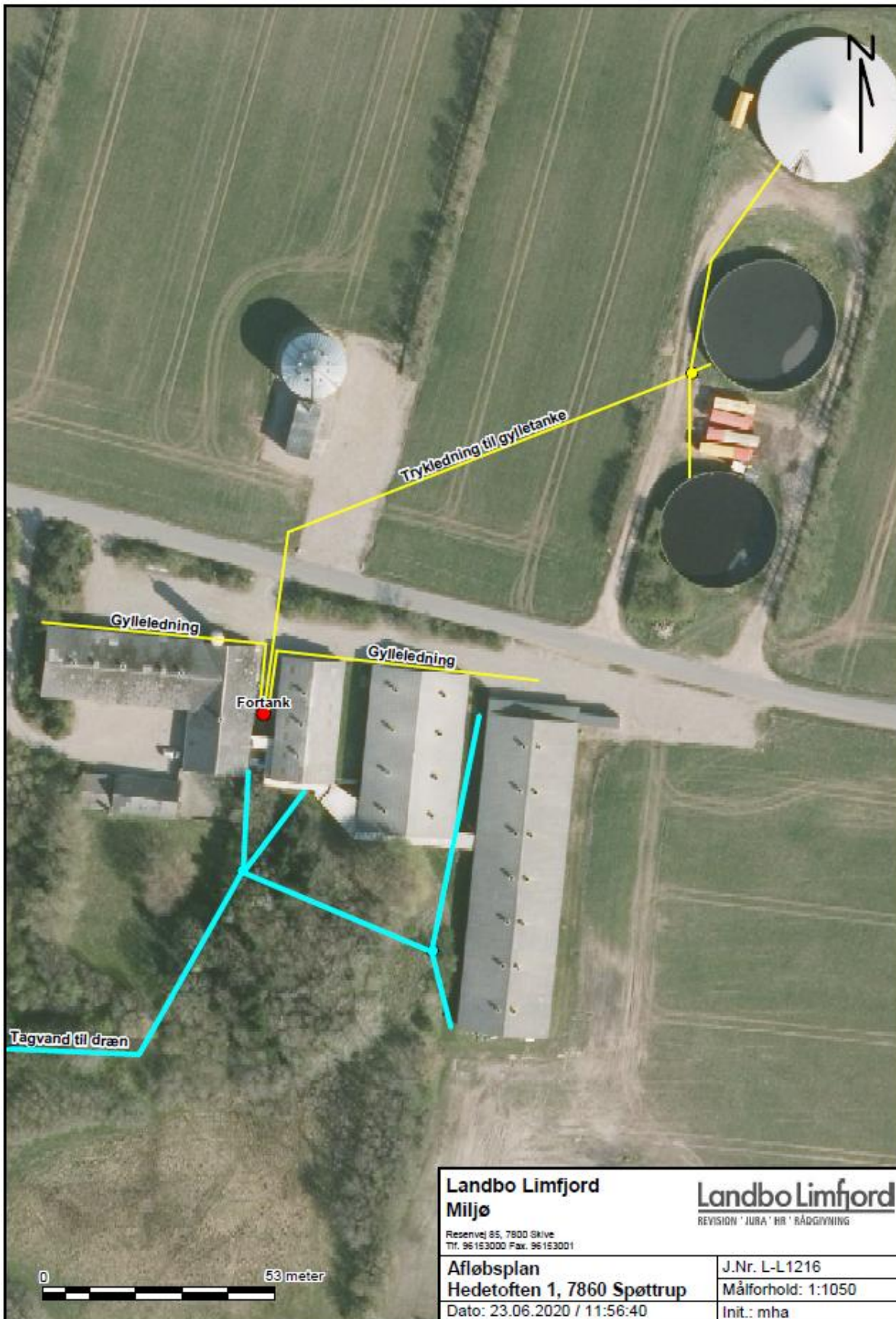


Bilag 2 Situationsplan for Hedetoften 1, 7860 Spøttrup





Bilag 3 Afløbsplan for Hedetoften 1, 7860 Spøttrup



Bilag 4 Produktionsareal i nudrift

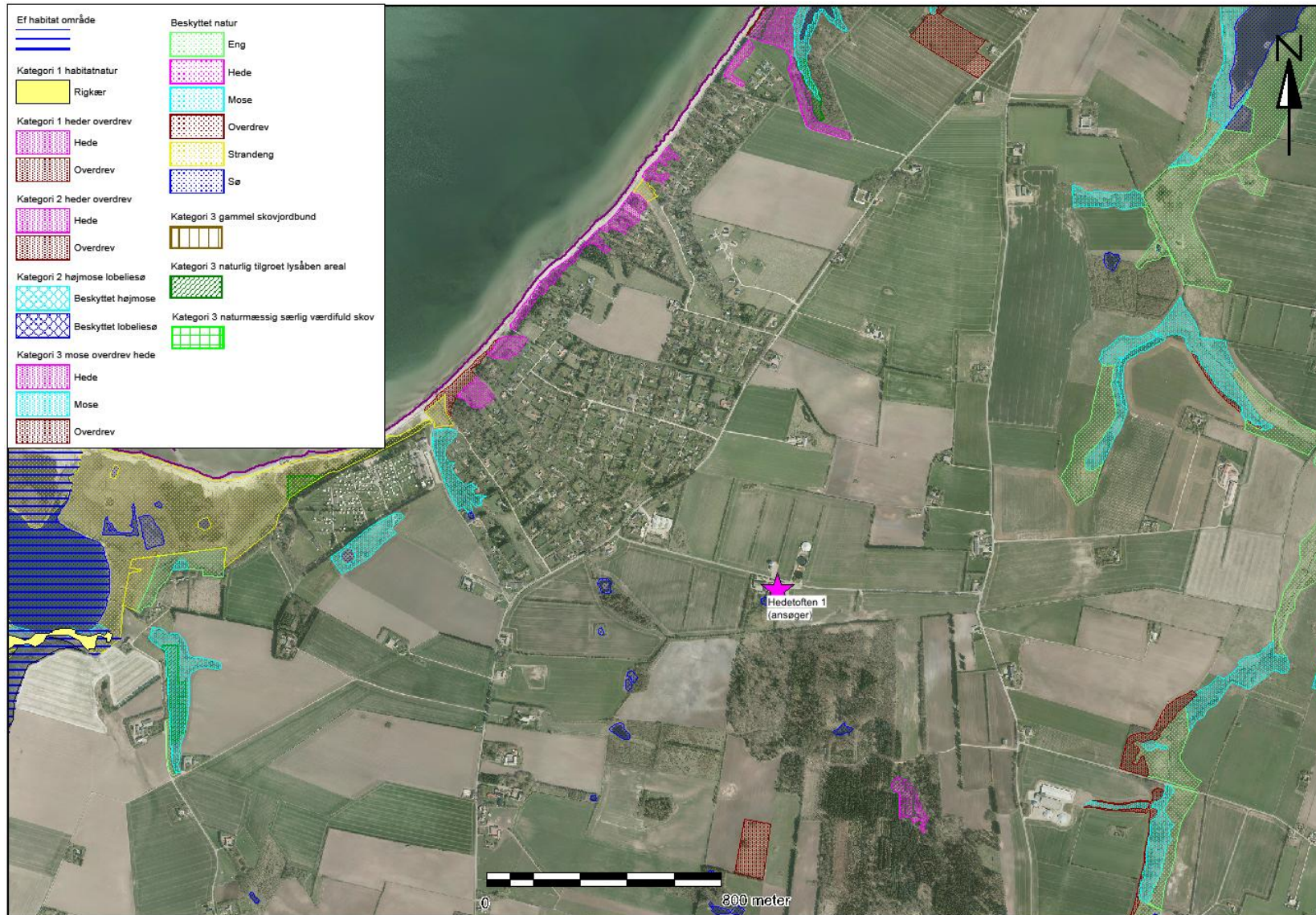


Kortudsnit 1



Kortudsnit 2

Bilag 5 Bedriften og natur



**Bilag 6 Beregning af opbevaringskapacitet**

Beregning af opbevaringskapacitet		
Beregning for :	<i>Navn</i>	Avlscenter Dalsgaard A/S
	<i>Adresse</i>	Lyngtoften 15
	<i>Postnr og by</i>	7860 Spøttrup
Årlig produktion:		
Gylle produktion inkl vaskevand	27289	m3
Befæstede arealer (0,7 m2)	2500	m3
Ekstra nedbør i tank (0,4 m2)	1500	m3
	0	m3
Årlig produktion i alt	31289	m3
Opbevaringskapacitet:		
Opbevaringskapacitet på Lyngtoften 15	2800	m3
Opbevaringskapacitet på Lyngtoften 4	7900	m3
Opbevaringskapacitet på Hedtoften 1	9200	m3
Opbevaringskapacitet på Åbbækvej 17	3000	m3
Opbevaringskapacitet på Amtsvejen 32	1000	m3
Opbevaringskapacitet på Sdr. Lemvej 10	1200	m3
Opbevaringskapacitet i alt	25100	m3
opbevaringskapacitet i mdr	9,6	antal mdr
Tilstrækkeligt med antal mdr	9	antal mdr
Svarende til kapacitet	23466,75	m3
Over / under kapacitet	1633,25	m3
Beregning foretaget af:		
Miljøafdelingen:	Nina Græsbøll Ottesen	

Bilag 7 Miljøledelsessystem

Miljøledelsessystem

**Hedetoften 1
7860 Spøttrup**



Udarbejdet i henhold til husdyrgodkendelsesbekendtgørelsens § 42



1. Stamoplysninger

Herunder beskrives husdyrbruget kort

Adresse		Hedetoften 1, 7860 Spøttrup		Produktionstype og produktionsareal	Slagtesvin på 2.882 m ²
Kommune		Skive Kommune		Gennemgang foretaget af	Jørgen Dalsgaard
Dato:	27-04-2020	Miljøgodkendt?	Ansøgning indsendt.	Kontaktperson på bedrift	Jørgen Dalsgaard

Kort beskrivelse og resume af bedriften og dens aktiviteter:

Grise på ca. 2.882 m² produktionsareal. Der er søgt om fuld flex i alle stalde, sådan at der principielt er tilladelse til både søer, smågrise og slagtesvin i staldene. Detaljeret beskrivelse forefindes i ejendommens miljøgodkendelse.

Beskrivelse af aktiviteter i de enkelte bygninger, jf. skitse:

Stalde og produktioner						
Staldnavn	Staldstørrelse (m ²)	Ventilation	Kildehøjde	Produktion	Antal måneder udegående	Produktionsareal (m ²)
Ansøgt drift						
1a	210	Mekanisk ventilation	6 m	(#266207) Flexgruppe: Alle svin; Fulddrænet gulv (kummer under hele arealet)	0	176
2a	99	Mekanisk ventilation	6 m	(#266210) Flexgruppe: Alle svin; Fulddrænet gulv (kummer under hele arealet)	0	87
3	400	Mekanisk ventilation	6 m	(#266213) Flexgruppe: Alle svin; 25-49 % fast gulv	0	367
4a	352	Mekanisk ventilation	6 m	(#266216) Flexgruppe: Alle svin; Fulddrænet gulv (kummer under hele arealet)	0	302
1b	210	Mekanisk ventilation	6 m	(#266219) Flexgruppe: Alle svin; Fulddrænet gulv (kummer under hele arealet)	0	176
1c	210	Mekanisk ventilation	6 m	(#266222) Flexgruppe: Alle svin; Fulddrænet gulv (kummer under hele arealet)	0	176
1d	210	Mekanisk ventilation	6 m	(#266225) Flexgruppe: Alle svin; Fulddrænet gulv (kummer under hele arealet)	0	176
1e	210	Mekanisk ventilation	6 m	(#266228) Flexgruppe: Alle svin; Fulddrænet gulv (kummer under hele arealet)	0	176
1f	210	Mekanisk ventilation	6 m	(#266231) Flexgruppe: Alle svin; Fulddrænet gulv (kummer under hele arealet)	0	176
1g	210	Mekanisk ventilation	6 m	(#266234) Flexgruppe: Alle svin; Fulddrænet gulv (kummer under hele arealet)	0	176
2b	99	Mekanisk ventilation	6 m	(#266270) Flexgruppe: Alle svin; Fulddrænet gulv (kummer under hele arealet)	0	87
2c	99	Mekanisk ventilation	6 m	(#266271) Flexgruppe: Alle svin; Fulddrænet gulv (kummer under hele arealet)	0	87
2d	99	Mekanisk ventilation	6 m	(#266272) Flexgruppe: Alle svin; Fulddrænet gulv (kummer under hele arealet)	0	87
2e	99	Mekanisk ventilation	6 m	(#266273) Flexgruppe: Alle svin; Fulddrænet gulv (kummer under hele arealet)	0	87
2f	99	Mekanisk ventilation	6 m	(#266274) Flexgruppe: Alle svin; Fulddrænet gulv (kummer under hele arealet)	0	87
2g	99	Mekanisk ventilation	6 m	(#266275) Flexgruppe: Alle svin; Fulddrænet gulv (kummer under hele arealet)	0	87
2h	99	Mekanisk ventilation	6 m	(#266277) Flexgruppe: Alle svin; Fulddrænet gulv (kummer under hele arealet)	0	87
4b	176	Mekanisk ventilation	6 m	(#266279) Flexgruppe: Alle svin; Fulddrænet gulv (kummer under hele arealet)	0	149
4c	165	Mekanisk ventilation	6 m	(#266280) Flexgruppe: Alle svin; 50-75 % fast gulv	0	136
Sum						2882



Procedurer og instruktioner:

Beredskabsplan og miljøgodkendelse.



2. Overordnet miljøpolitik

Herunder fremgår den overordnede miljøpolitik for bedriften

- ✓ **Vi opfylder alle lovkrav og sikkerhedsforskrifter på miljøområdet.**
Bedriftens miljøforhold gennemgås efter behov af miljørådgiver.

- ✓ **Politikker og mål revideres en gang årligt.**
I forbindelse med den årlige gennemgang af beredskabsplanen revideres miljøledelsessystemet, herunder politikker og mål for bedriften.

- ✓ **Vi vedligeholder et miljøledelsessystem, som til en hver tid modsvarer de krav, der stilles i branchen.**
Miljøledelsessystemet er udarbejdet i samarbejde med miljørådgiver og vil blive gennemgået af denne ved behov.

- ✓ **Vi sikrer, at medarbejdere er informeret omkring vor miljøpræstationer.**
Miljøledelsessystemet og opfølgning heraf præsenteres for ejendommens medarbejdere og opbevares et synligt sted på bedriften.

- ✓ **Vi vil reducere miljøbelastningen ved aktiviteter under hensyntagen til tekniske, økonomiske og forretningsmæssige rammer.**

- ✓ **Vi ønsker løbende at reducere miljøbelastningen fra landbruget.**

- ✓ **Vi udarbejder og vedligeholder procedurer for korrigerende handlinger i tilfælde af udslip.**



3. Mål og handleplan

Herunder beskrives husdyrbrugets konkrete mål og handlingsplaner

Væsentlige miljøforhold	Miljømålsætning
A. Affald	<p>Målsætning:</p> <p>Opbevaring og bortskaffelse af affald skal ske iht. lovgivning, affaldsmængde skal nedbringes, øget genanvendelse.</p> <p>Handleplan og deadline:</p> <p>Pap, papir og plastaffald opbevares i container, der tømmes efter aftale med renovationsfirma.</p> <p>Der er løbende fokus på at minimere affaldsmængder.</p>
B. Energi	<p>Målsætning:</p> <p>Mindske forbrug.</p> <p>Handleplan og deadline:</p> <p>Generel fokus på mindsket elforbrug</p>
C. Vand	<p>Målsætning:</p> <p>Mindske forbrug.</p> <p>Handleplan og deadline:</p> <p>Løbende fokus på minimering af spild.</p>
D. Husdyrgødning, opbevaring og håndtering	<p>Målsætning:</p> <p>Skal ske i henhold til lovgivning.</p> <p>Handleplan og deadline:</p> <p>Løbende opdatering på nye miljøregler.</p>
E. Kemikalier, opbevaring og håndtering	<p>Målsætning:</p> <p>Skal ske i henhold til lovgivning.</p>



	<p>Handleplan og deadline:</p> <p>Der opbevares som udgangspunkt ikke kemi mm på ejendommen.</p> <p>Evt. kemikalier og veterinær medicin samt mindre mængder rengøringsmidler opbevares under lås.</p>
F. Fyrings- og dieselolie	<p>Målsætning:</p> <p>Skal ske i henhold til lovgivning og forbrug skal mindskes.</p> <p>Handleplan og deadline:</p> <p>Løbende fokus på besparelser</p>
G. Spildevand	<p>Målsætning:</p> <p>Skal ske i henhold til lovgivning og mængde skal mindskes.</p> <p>Handleplan og deadline:</p> <p>Løbende fokus på at mindske spildevandsmængden</p>
H. Naturplaner	<p>Målsætning:</p> <p>Muligheder for udarbejdelse af naturplaner skal undersøges.</p> <p>Handleplan og deadline:</p> <p>Ingen konkrete naturplaner</p>
I. Øvrigt	<p>Målsætning:</p> <p>Handleplan og deadline:</p>



4. Mulige miljøforbedringer

Herunder beskrives mulige fremtidige miljøforbedringer på ejendommen. Som minimum evalueres miljøarbejdet én gang årligt. I den forbindelse følges der op på målene, samtidig med at eventuelt nye mål fastsættes.

Dato	Mål	Tiltag	Ansvar	Tidsfrist	Opfølgning
April 2020	Mindske foders	Fokus på fodring og opfølgning på forbrug. Det kontrolleres, at der anvendes den rigtige indstilling af foderautomater	JD	Løbende 2020 og 2021	