



THISTED KOMMUNE

## § 16 b MILJØTILLADELSE

Smågrise og slagtesvin  
Visbyvej 21, 7755 Bedsted  
27. februar 2020





## Indholdsfortegnelse

<b>1</b>	<b>REGISTRERINGSBLAD</b> .....	<b>2</b>
<b>2</b>	<b>RESUMÉ</b> .....	<b>3</b>
	<i>Tidligere afgørelser</i> .....	3
	<i>Arealoverførsel</i> .....	4
<b>3</b>	<b>AFGØRELSE OM MILJØTILLADELSE</b> .....	<b>5</b>
	<i>Vurdering</i> .....	5
	<i>Retsvirkning</i> .....	6
<b>4</b>	<b>VILKÅR</b> .....	<b>7</b>
<b>5</b>	<b>BEGRUNDELSE FOR VILKÅR</b> .....	<b>13</b>
	<i>Generelle vilkår</i> .....	13
	<i>Husdyrbrugets anvendelse af BAT</i> .....	13
	<i>Egenkontrol</i> .....	14
	<i>Naturressourcer</i> .....	14
	<i>Husdyrbrugets anlæg</i> .....	14
	<i>Gener</i> .....	14
	<i>Forurening</i> .....	15
<b>6</b>	<b>ANSØGERS OPLYSNINGER OG VURDERINGER</b> .....	<b>16</b>
<b>7</b>	<b>THISTED KOMMUNES BEHANDLING AF ANSØGERS OPLYSNINGER</b> .....	<b>38</b>
	<i>Oplysninger om husdyrbruget og det ansøgte</i> .....	38
<b>8</b>	<b>AMMONIAKDEPOSITION OG BILAG IV-ARTER</b> .....	<b>42</b>
	<i>Beskyttelsesniveau for ammoniakemission</i> .....	42
	<i>Ammoniakdeposition på Natura 2000-områder</i> .....	43
	<i>Bilag IV-arter</i> .....	43
<b>9</b>	<b>OFFENTLIGGØRELSE</b> .....	<b>45</b>
	<i>Nabo-/partshøring</i> .....	45
	<i>Offentliggørelse</i> .....	45
	<i>Annoncering</i> .....	45
<b>10</b>	<b>KLAGEVEJLEDNING</b> .....	<b>46</b>
<b>11</b>	<b>RETSBESKYTTELSE</b> .....	<b>47</b>
	<b>BILAG</b> .....	<b>48</b>



## 1 Registreringsblad

Titel: § 16 b-miljøtilladelse af husdyrbruget Visbyvej 21, 7755 Bedsted

Godkendelsestype: § 16 b husdyrbrug med en ammoniakemission mellem 750 og 3.500 kg NH<sub>3</sub>-N/ha/år.

Dato for afgørelse: 27. februar 2020

CVR-nr: 50598918

CHR nr: 110519

Ejendomsnr: 7870177640

Ansøger: Svend Erik Buus  
Visbyvej 23  
7755 Bedsted

Konsulent: Jørgen Røhrmann, LandboThy  
Silstrupparken 2  
7700 Thisted  
Tlf: 96185730  
E-mail: [jr@landbothy.dk](mailto:jr@landbothy.dk)  
CVR-nr: 41946717

Tilsynsmyndighed: Thisted Kommune

Ansøgningskema: 209326

Version: 6

Miljøsagsbehandler: Olaf Kjær Kristensen

Kvalitetssikring: Maria L. Rasmussen



## 2 Resumé

Thisted Kommune har den 4. april 2019 modtaget en ansøgning om § 16 b-miljøtilladelse på Visbyvej 21, 7755 Bedsted.

Der ansøges om tilladelse efter stipladsmodellen til produktion af smågrise i to eksisterende staldafsnit og fleksibel produktion af slagtesvin og smågrise i et eksisterende staldafsnit samt etablering af to nye staldafsnit til fleksibel produktion af slagtesvin og smågrise, hvoraf det ene er en erstatning for et ældre staldafsnit, der er nedrevet.

Det samlede produktionsareal stiger fra 1.171 m<sup>2</sup> til 1.221 m<sup>2</sup>.

Ammoniakemissionen fra staldanlægget stiger fra 1.657,8 til 1.772,8 kg NH<sub>3</sub>-N/ha/år.

Husdyrgødningen håndteres som flydende husdyrgødning og opbevares i ejendommens eksisterende gyllebeholder med et uændret overfladeareal på 469 m<sup>2</sup>.

Den samlede ammoniakemission fra ejendommens gødningslager er dermed uændret på 187,7 kg NH<sub>3</sub>-N/ha/år.

Den samlede ammoniakemission fra husdyrbruget stiger fra 1.845,5 til 1.960,5 kg NH<sub>3</sub>-N/ha/år

Det vejledende BAT-emissionsniveau for ammoniakemissionen overskrides med 93 kg NH<sub>3</sub>-N pr. år, da ansøgningen ikke er låst på økologisk produktion. Ved økologisk produktion beregnes BAT-kravet til 1961 kg, hvorved BAT overholdes. Den nuværende produktion er økologiske grise, men der ønskes mulighed for at producere andre former for velfærdsgrise, sidstnævnte er konventionelle, har samme velfærdsregler og det vil være hensigtsmæssigt at der er fleksibilitet, så der kan produceres velfærdsgrise, hvis ikke der kan skaffes økologiske grise. Begge typer af produktion kræver staldanlæg med udearealer. Ved konventionel produktion vil gyllebeholderen blive overdækket, og BAT kravet vil hermed være overholdt med 1 kg NH<sub>3</sub>-N pr. år.

Produktionen medfører en totaldeposition på maksimalt 0,1 kg NH<sub>3</sub>-N pr. år til kategori 1 og 2 natur. Den højeste merdeposition til kategori 3 natur er 0,0 kg NH<sub>3</sub>-N pr. år

Geneafstanden for lugt til byzone, samlet bebyggelse og enkeltbeboelse uden landbrugspligt er overholdt.

Det ansøgte vurderes som værende i overensstemmelse med kommuneplanens rammer.

Thisted Kommune vurderer, at det ansøgte projekt ikke har en væsentlig negativ indvirkning på naboer, miljø, naturværdier og landskabelige værdier.

### Tidligere afgørelser

20. december 2001

Accept af dyrehold (anmeldelse om landbrugsbyggeri).

Det er en samlet tilladelse for Visbyvej 23 og Visbyvej 21, 7755 Bedsted.

Tilladelse til 6.300 smågrise (10-38 kg) og 6.200 slagtesvin (38-98 kg) svarende til 249 DE beregnet efter BEK nr. 877 af 10/12/1998.



## **Arealoverførsel**

Ansøger har iværksat en arealoverførsel hvorved driftsbygningerne på Visbyvej 21, med 24.336 m<sup>2</sup> overføres fra landbrugsejendommen matr. Nr. 11b Grurup By, Grurup m.fl. til landbrugsejendommen matr.nr. 27c Bedsted By Bedsted m.fl. Landbrugsejendommen matr.nr. 27c Bedsted By Bedsted m.fl. noteres som en landbrugsejendom uden beboelse.

For ikke at skulle afvente den til tider lange sagsbehandlingstid i Geodatastyrelsen og den efterfølgende tinglysning, har Thisted Kommune den 13. september 2019 modtaget en gennemførlighedserklæring fra landinspektørfirmaet LE34, og har den 20. maj 2019 udfyldt og indsendt udstykningskontrolskema uden forbehold til sagen, hvorefter den matrikulære sag alene afventer Geodatastyrelsens formelle godkendelse.

Geodatastyrelsen har den 13. december 2019 sendt registreringsmeddelelse på at arealoverførslen er gennemført.



### 3 Afgørelse om miljøtilladelse

Thisted Kommune meddeler hermed tilladelse til husdyrbruget på Visbyvej 21, 7755 Bedsted.

Der meddeles miljøgodkendelse til at drive et svinebrug med produktion af smågrise i to eksisterende staldafsnit og fleksibel produktion af slagtesvin og smågrise i et eksisterende staldafsnit samt etablering af to nyt staldafsnit til fleksibel produktion af slagtesvin og smågrise.

Flydende husdyrgødning opbevares i ejendommens eksisterende gyllebeholder med et uændret overfladeareal på 469 m<sup>2</sup>. Dybstrøelsen udbringes direkte eller lægges i markstak i overensstemmelse med gældende husdyrgødningsbekendtgørelse.

Der meddeles tilladelse til et samlet produktionsareal på 1.221 m<sup>2</sup> og et samlet gødningsoverfladeareal på 469 m<sup>2</sup> medførende en samlet ammoniakemission på 1.960,5 kg NH<sub>3</sub>-N/ha/år.

Grundlaget for Thisted Kommunes afgørelse fremgår af afsnit 6, 7 og 8.

Det er en grundlæggende forudsætning for godkendelsens gyldighed at arealoverførslen af driftsbygningerne på Visbyvej 21, med 24.336 m<sup>2</sup> gennemføres.

#### Vurdering

Ansøger har indsendt en ansøgning via [www.husdyrgodkendelse.dk](http://www.husdyrgodkendelse.dk), og har samtidig indsendt en redegørelse og vurdering, som krævet i husdyrgodkendelsesbekendtgørelsens bilag 1, punkt A og B. Thisted Kommune har konstateret, at alle relevante oplysninger er afgivet, samt at ansøgers konsulent har foretaget de korrekte vurderinger af den potentielle påvirkning af miljøet.

Det vejledende BAT-emissionsniveau for ammoniakemissionen overskrides med 93 kg NH<sub>3</sub>-N pr. år, men ved økologisk produktion vil BAT kravet være overholdt.

Hvis produktionen overgår til konventionel drift, vil gyllebeholderen blive overdækket hvilket betyder at ammoniakudledningen reduceres med 94 kg, hvorved BAT overholdes med en margin på 1 kg.

Thisted Kommune stiller derfor vilkår om at der etableres fast overdækning på gyllebeholderen hvis den økologiske drift ophører.

Thisted Kommune vurderer, at husdyrbruget har truffet de nødvendige foranstaltninger til at forebygge og begrænse forurening og drives på en måde, der er foreneligt med omgivelserne. Det sker ved anvendelse af den bedst tilgængelige teknik, når husdyrbruget indrettes og drives som beskrevet i ansøgningen og efterlever vilkårene i denne tilladelse.

Thisted Kommune vurderer, at projektet ikke vil påvirke Natura 2000-områder væsentligt og ikke vil ødelægge sjældne plantearter eller have en væsentlig effekt på potentielle eller eksisterende leve-, raste- eller yngleområder for bilag IV- og andre sjældne arter, og at den økologiske funktionalitet for arterne bevares på minimum samme niveau.



## Retsvirkning

Miljøtilladelsen er meddelt på baggrund af husdyrbruglovens § 16 b (Bekendtgørelse af Lov om Husdyrbrug og anvendelse af gødning m.v., LBK nr. 1020 af 6. juli 2018) og husdyrgodkendelsesbekendtgørelsen (BEK nr. 1467 af 6. december 2018).

Miljøtilladelsen bortfalder, hvis den ikke er udnyttet inden 6 år efter, at den er meddelt. Hvis en del af miljøtilladelsen ikke er udnyttet, bortfalder tilladelsen for denne del, se husdyrbruglovens § 59a, stk. 1.

En tilladelse anses for udnyttet, når byggeriet faktisk er afsluttet (se husdyrgodkendelsesbekendtgørelsens § 50, stk. 1). Hvis der ikke foreligger et byggeri, anses en afgørelse for udnyttet, når det konstateres, at det, der er truffet afgørelse om, faktisk er gennemført (se husdyrgodkendelsesbekendtgørelsens § 50, stk. 2).

Hvis den meddelte miljøtilladelse ikke har været udnyttet, helt eller delvist, i tre på hinanden følgende år betragtes det som kontinuitetsbrud. Herved bortfalder den del af miljøtilladelsen, der ikke har været udnyttet de seneste tre år, jævnfør husdyrbruglovens § 59a, stk. 2.

Afgørelsen omfatter alene forholdet til Husdyrbrugloven. Øvrige relevante tilladelser og godkendelser, herunder byggetilladelse og nedsivningstilladelse skal indhentes særskilt.

I forbindelse med nybyggeri hvor tagarealet og/eller befæstet areal overstiger 500 m<sup>2</sup> eller det samlede eksisterende byggeri og befæstede arealer sammen med nybyggeriet overstiger 3000 m<sup>2</sup>, skal der ansøges om tilladelse til håndtering af overfladevand igennem Byg og Miljø.

Afgørelsen kan skriftligt påklages til Natur- og Miljøklagenævnet. Klagevejledningen fremgår af Afsnit 10.

Olaf Kjær Kristensen  
Miljømedarbejder  
Natur og Miljø

Hurup, den 27. februar 2020



## 4 Vilkår

Miljøtilladelsen meddeles på følgende vilkår:

### Generelle vilkår

- 1) Miljøgodkendelsen anses som værende taget i brug fra meddelelsesdato.
- 2) Vilklårene i denne miljøtilladelse skal, hvis andet ikke er anført, være opfyldt, når tilladelsen tages i brug.
- 3) Miljøtilladelsen skal til enhver tid være tilgængelig for de personer, der har ansvaret for husdyrbrugets daglige drift. Herudover skal driftspersonalet til enhver tid være gjort bekendt med tilladelsens indhold og betingelser.
- 4) Ændringer i ejerforhold og ansvarshavende skal altid meddeles Thisted Kommune inden for en måned.

### Husdyrbrugets ophør

- 5) Hvis husdyrbruget ophører med driften, skal det sikres, at der sker en oprydning på ejendommen for at forebygge forurening. Ved husdyrbrugets ophør skal alle gyllebeholdere, fortanke og gyllekældre på ejendommen tømmes. Alle staldanlæg skal rengøres og alt affald bortskaffes i henhold til gældende lovgivning.
- 6) Thisted Kommune skal kontaktes med henblik på at aftale hvilke foranstaltninger, der skal til for at fjerne forurenende kilder, herunder bygninger, silo eller tankanlæg.

### Husdyrbrugets anvendelse af BAT

#### BAT-niveau

- 7) Hvis produktionen af svin i anlægget overgår til konventionel drift, skal Thisted Kommune underrettes senest 14 dage efter overgangen.
- 8) Hvis produktionen af svin i anlægget overgår til konventionel drift, skal der på den eksisterende gyllebeholder på 469 m<sup>2</sup>, etableres fast overdækning i form af teltoverdækning med indvendigt skørt, som sikrer mod indvendig korrosion af gyllebeholderen.
- 9) Den faste overdækning skal etableres senest 1 måned efter overgangen til konventionel drift.
- 10) Åbningen af teltdugen må kun ske i forbindelse med omrøring, tømning og udbringning af gylle. Teltoverdækningen må dog højst stå åben i et døgn.
- 11) Skader på teltoverdækningen skal repareres inden for en uge efter skadens opståen.
- 12) Såfremt en skade ikke kan repareres inden for en uge, skal der indgås aftale om reparation inden to hverdage efter skadens opståen. Thisted Kommune skal straks underrettes herom.





### Egenkontrol

13) Følgende egenkontroldata skal opbevares på virksomheden i mindst 5 år og skal være tilgængelig for tilsynsmyndigheden:

- a) Udbedring af flydelag (logbog for gyllebeholder).
- b) Udbedring af skader på gyllebeholderen.
- c) Affald
  - Dokumentation for at farligt affald er bortskaffet miljømæssigt forsvarligt.
  - Såfremt tilsynsmyndigheden anmoder herom, skal virksomheden registrere og dokumentere bortskaffelse af øvrigt affald.
- d) Sikring af jord og grundvand
  - Dato for og resultat af inspektioner samt eventuelt foretagne udbedringer af befæstede eller impermeable belægninger, gulve eller sumpe.

### Naturressourcer

#### Energiressourcer

14) Ved udskiftning af lyskilder i anlæggene, skal der skiftes til lavenergibelysning.

#### Vandressourcer

15) Drikkevandssystemet skal vedligeholdes så vandspild minimeres.

### Husdyrbrugets anlæg

#### Indretning og drift

16) Husdyrbruget tillades med de i tabellen anførte maksimale produktionsarealer, dyretyper, staldsystemer, maksimale gødningsopbevaringsarealer og teknologier:

Stalde og produktioner			
Stald (navn/nr.)*	Dyr	Staldsystem der indgår i flexgruppe	Produktionsareal (m <sup>2</sup> )
Sektion 6	Flexgruppe: Slagtesvin og Smågrise inkl. økologi; 50-75 % fast gulv	Smågrise. Toklimastald, delvis spaltegulv Slagtesvin. Delvist spaltegulv, 50 - 75 % fast gulv Slagtesvin. Dybstrøelse, opdelt leje Slagtesvin. Økologiske stalde	321
Sektion 7	Smågrise. Toklimastald, delvis spaltegulv	-	273



Sektion 8	Flexgruppe: Slagtesvin og Smågrise; Dybstrøelse	Smågrise. Dybstrøelse, hele arealet Slagtesvin. Dybstrøelse, hele arealet	50
Sektion 9	Flexgruppe: Slagtesvin og Smågrise; 25-49 % fast gulv	Smågrise. Toklimastald, delvis spaltegulv Slagtesvin. Delvis spaltegulv, 25 - 49 % fast gulv	331
Sektion 10	Smågrise. Toklimastald, delvis spaltegulv	-	246
<b>Samlet areal</b>			<b>1.221</b>

\*For bygningsoversigt med staldnavne og opmålte produktionsarealer, se bilag 1.

Opbevaringsanlæg			
Anlæg	Teknologi	Effekt af teknologi (reduktion i %)	Gødningsopbevaringsareal (m <sup>2</sup> )
Gyllebeholder	Ingen	-	469
<b>Samlet areal</b>			<b>469</b>

#### Planforhold

- 17) Indkørslen til Visbyvej 21 skal udvides med 2 meter i begge sider, så alle køretøjer kan dreje uhindret ind til ejendommen.

#### Gener

##### Lugt

- 18) Driften må ikke give anledning til væsentlige lugtgener uden for ejendommens areal. Kommunen har mulighed for på et senere tidspunkt at påbyde lugtreducerende tiltag. Denne mulighed kan tages i anvendelse, hvis kommunen vurderer, at der forekommer lugtgener, der er væsentligt større end de, der lå til grund for vurderingerne i denne tilladelse.
- 19) Lugtbidraget fra staldene skal sikres begrænset ved en god og hensigtsmæssig staldhygiejne.

##### Støj

- 20) Virksomhedens samlede støjbidrag, angivet som det ækvivalente, korrigerede støjniveau i dB(A) i punkter 1,5 m over terræn, målt eller beregnet ved nærmeste beboelses opholdsareal, må ikke overskride følgende grænseværdier:

Dag	Tidsinterval	Grænseværdi dB(A)	Midlingstid
Hverdage	07.00 - 18.00	55	8 timer
Lørdag	07.00 - 14.00	55	7 timer
Lørdag	14.00 - 18.00	45	4 timer



Søn- og helligdage	07.00 - 18.00	45	8 timer
Aften	18.00 - 22.00	45	1 time
Nat	22.00 - 07.00	40	½ time

Støjbelastningen er det ækvivalente, korrigerede støjniveau i dB(A) målt eller beregnet i punkter 1,5 m over terræn. Midlingstiden er det mest støjbelastede tidsrum i perioden. Støjens maksimalværdi må om natten ikke overstige 55 dB(A) ved boliger.

Støjvilkårene for landbrugsdrift omfatter al støj fra virksomheden, dvs. også støj fra andet end faste, tekniske installationer. Vilkår om støj skal derfor gælde al støj fra landbrugsdrift, men kun støjen fra landbrugsdriften på ejendommens bygningsparcel, dvs. ikke støj fra f.eks. markdriften

- 21) For lavfrekvent støj og infralyd gælder, at driften af virksomheden ikke må medføre, at det A-vægtede lydtrykniveau (10-160 Hz), LpA,LF og det G-vægtede infralydniveau, LpG overstiger følgende grænseværdier:

Infralyd (LpG) i dB	Anvendelse	Tidsinterval	Lavfrekvent støj (LpA,LF) i dB
85	Boliger, herunder børneinstitutioner og lignende	07.00-18.00	25
85	Boliger, herunder børneinstitutioner og lignende	18.00-07.00	20
85	Kontorer, undervisningslokaler og andre støjfølsomme rum	Hele døgnet	30
90	Øvrige rum i virksomheder	Hele døgnet	35

Grænse for lavfrekvent støj og infralyd [dB re 20 µPa], målt indendørs. Støjgrænserne gælder for ækvivalentniveauet over et tidsrum på 10 minutter, hvor støjen er kraftigst.

- 22) Virksomheden skal, hvis tilsynsmyndigheden forlanger det, lade foretage støj- og lydmålinger/-beregninger eller vibrationsmålinger til dokumentation for, at det ovenstående vilkår er overholdt.
- Tilsynsmyndigheden kan højst forlange målinger eller beregninger 1 gang årligt, hvis den undersøgte grænseværdi er overholdt.
  - Dokumentation for at grænseværdien er overholdt skal udføres, når virksomhedens emission af støj, lyd eller vibration er maksimal under normale driftsforhold.
  - Dokumentationen kan være beregninger udført efter den nordiske beregningsmetode for ekstern støj fra virksomheder, som er beskrevet i Miljøstyrelsens vejledning nr. 5/1993.
  - Dokumentationen kan være ved måling. Målingerne skal udføres som beskrevet i Miljøstyrelsens vejledning nr. 5/1984 og nr. 6/1984, og ubestemtheden må ikke overstige 3 dB(A). For lavfrekvent støj, infralyd og vibrationer skal målingerne udføres i overensstemmelse med anvisningerne i "Orientering fra Miljøstyrelsen: Lavfrekvent støj, infralyd og vibrationer i det eksterne miljø" nr. 9 fra 1997.



- E. Beregningerne eller målingerne skal udføres af et laboratorium, der er akkrediteret af DANAK eller godkendt af Miljøstyrelsen til "Miljømålinger – ekstern støj".
  - F. De akkrediterede beregninger eller målinger kan efter forudgående aftale med kommunen udføres som orienterende beregninger eller målinger.
  - G. Omkostninger af målingerne eller beregningerne betales af virksomheden.
- Et eksemplar af rapporten med dokumentationen for måle- eller beregningsresultaterne skal sendes til tilsynsmyndigheden så snart rapporten foreligger eller senest 2 uger efter virksomheden har modtaget rapporten.

#### Lys

- 23) Udendørs belysning skal være forsynet med bevægelsessensor, der sikrer at lyset kun er tændt i op til en halv time ad gangen, med mindre der er nødvendig aktivitet på anlægget.
- 24) Belysning i stalde skal være slukkede mellem kl. 23 og 06, med mindre menneskelig aktivitet er påkrævet i stalden. Dog er natlys tilladt.

#### Skadedyr

- 25) Der skal udføres en effektiv flue- og skadedyrsbekæmpelse i overensstemmelse med gældende retningslinjer fra Aarhus Universitet, Institut for Agro-økologi.

### **Forurening**

#### Driftsforstyrrelser og uheld

- 26) Bedriften skal indrettes og drives, så spild og andet ukontrolleret udslip af forurenende stoffer forhindres eller forebygges, og sådan at skadernes omfang begrænses, hvis der alligevel sker uheld. Ved uheld, der afstedkommer risiko for forurening af miljøet, skal beredskabet straks kontaktes via tlf. 112.

#### Vaskeplads og spildevand

- 27) Al vask af maskiner og redskaber skal foregå på en støbt plads med fast bund, der er uigennemtrængelig for fugt, hvor bortledning af spildevandet sker til en opsamlings- eller gyllebeholder.

#### Gødningshåndtering

- 28) Husdyrbruget skal til enhver tid råde over en opbevaringskapacitet til flydende gødning på mindst 9 måneder.
- 29) Al håndtering af gylle skal foregå under konstant opsyn. Hvis der forekommer spild, skal det straks opsamles.



- 30) Inden udpumpning af gylle fra staldene skal det sikres, at gyllebeholderen kan rumme den mængde gylle, der påtænkes udpumpet. Hvis der forekommer spild, skal det straks opsamles.

#### Beskyttelse af jord, grundvand og overfladevand

- 31) Arealerne omkring bygninger og tilkørselsveje skal holdes ryddelige og frie for affald. Evt. spild på offentlige veje i forbindelse med landbrugsmæssig drift (jord m.v.) fjernes hurtigst muligt.
- 32) Alt opsamlet spild af brændstof, olie og kemikalier, inkl. opslugningsmateriale, skal opbevares og bortskaffes som farligt affald.
- 33) I nærheden af diverse opbevaringsfaciliteter til kemiske produkter skal der forefindes et opslugningsmateriale (eks. kattegrus) til opsamling af evt. spild.
- 34) Farligt affald skal opbevares i egnede beholdere, der er mærket, så det tydeligt fremgår, hvad beholderen indeholder. Farligt affald skal opbevares under tag og beskyttet mod vejrlig enten på en oplagsplads med impermeabel belægning uden afløb eller i egnede tætte opsamlingskar. Oplagspladsen skal være indrettet således, at spild af farligt affald kan holdes inden for et afgrænset område og uden mulighed for afløb til jord, overfladevand eller kloak. Oplagspladser og opsamlingskar skal kunne rumme indholdet af den største opbevaringsenhed i området.
- 35) Akkumulatorer og batterier skal opbevares i beholdere eller containere, der enten er placeret indendørs eller under halvtag, eller som er lukket med låg. Beholderne og containere skal være tætte og modstandsdygtige over for de væsker, der er anvendt i batterierne eller akkumulatorerne.
- 36) Overjordiske tanke med fyringsolie og motorbrændstof skal sikres mod påkørsel. Påfyldningsstudse til påfyldning af over- eller underjordiske tanke samt aftapningsanordninger/-pistoler til påfyldning af køretøjer og materiel skal være placeret inden for konturen af en impermeabel belægning (evt. beton) indrettet med fald mod afløb, hvorfra der sker kontrolleret afledning. Alternativt skal spild fra påfyldning eller aftapning kunne opsamles i tætte sumpe eller opsamlingskar, der holdes overdækkede, således at de er beskyttet mod vejrlig.

Ved en impermeabel belægning forstås et befæstet areal, der er uigennemtrængeligt for de forurenende stoffer, som findes i det affald eller de stoffer, der håndteres på arealet.

Ved kontrolleret afledning menes afledning til gylletank. Virksomheden skal være opmærksom på, at større oliespild vil give forurening af gyllen, som så skal bortskaffes som farligt affald. Virksomheden kan etablere en buffertank mellem påfyldningsplads og gylletank.



## 5 Begrundelse for vilkår

Tilladelsen er givet på en række vilkår, der samlet har til formål at sikre, at husdyrbruget bliver drevet på en hensigtsmæssig måde og med en minimal risiko for at skade miljøet utilsigtet. Begrundelse for vilkårene er beskrevet herunder.

### Generelle vilkår

Vilkår 1 er stillet for at sikre, at ansøger er opmærksom på vilkårenes gyldighed.

Vilkår 2 og 3 er stillet for at imødegå, at der skal opstå tvivl om ansvarsfordelingen, særligt i tilfælde hvor husdyrproduktionen på en ejendom forestås af en anden end ejendommens ejer. Vilkårene er desuden relevante i de tilfælde, hvor den daglige drift og tilstedeværelse på husdyrbruget er uddelegeret til en driftsleder. Det er desuden vigtigt, at Thisted Kommune altid orienteres rettidigt om ejerskifte eller ændringer i ansvarshavende for driften for at sikre en god dialog mellem landmanden og kommunen.

### Husdyrbrugets ophør

Der er stillet to vilkår for at sikre, at husdyrbruget efter sit ophør ikke vil give anledning til skade på miljøet, og for at pålægge driftsherren en dialog med tilsynsmyndigheden om, hvordan anlægget bedst muligt sikres/anvendes efterfølgende.

### Husdyrbrugets anvendelse af BAT

For at sikre, at husdyrbruget udvikler sig i takt med de stigende krav til ressourcebevidsthed og miljøforhold, er det væsentligt at foretage en vurdering af anvendelsen af ressourcer og emission af forurenende stoffer fra produktionen.

Et af husdyrbruglovens hovedformål er, at det særligt skal tilsigtes at fremme anvendelsen af den bedst tilgængelige teknik (BAT), herunder renere teknologi således, at ressourceforbruget og tabene af forurenende stoffer til omgivelserne bliver mindst mulig. BAT er således et bredt begreb, der for husdyrbrug omfatter alle anvendte teknikker og miljøteknologier til nedbringelse af forurening.

Hvorvidt virksomheden lever op til kravet om anvendelse af BAT beror på en helhedsvurdering under hensyntagen til proportionalitetsprincippet. Der skal således være en miljøeffekt af investeringen, der står i forhold til omkostningerne, for at anvendelsen af den miljøforbedrende teknik kan defineres som værende BAT, ligesom der skal tages hensyn til teknikkernes tekniske og praktiske egnethed som virkemiddel til nedbringelse af forurening. Endelig skal der ved vurderingen af, hvad der i det konkrete tilfælde er BAT, tages hensyn til industrisektorens økonomiske muligheder.

For at sikre at husdyrbrugets BAT-ammoniakemissionskrav ikke overskrides ved evt. overgang til ikke økologisk drift er der stillet vilkår om at gyllebeholderen overdækkes hvis den økologiske svineproduktion ophører.



For at sikre at husdyrbrugets ammoniakemission ikke overskrider det i ansøgningen beregnede niveau, har Thisted Kommune stillet vilkår 15.

## Egenkontrol

Der er stillet vilkår til egenkontrol for at sikre, at tilsynsmyndigheden til enhver tid kan kontrollere, at husdyrbruget overholder krav til opbevaring af gylle, bortskaffelse af affald samt sikring af jord- og grundvand.

## Naturressourcer

Der er stillet vilkår til, at husdyrbruget skal indtænke besparelser på elforbrug samt minimering af vandspild i produktionen for at sikre mindst mulig belastning af naturressourcerne.

## Husdyrbrugets anlæg

### Indretning og drift

Vilkåret er stillet for at fastholde ansøger på de produktionsarealer, produktionsanlæg og øvrige oplysninger, der ligger til grund for Kommunens tilladelse.

Der er stillet vilkår om udvidelse af indkørslen for at sikre at alle typer af transportere kan dreje ind til ejendommen uden at beskadige indkørslen til Visbyvej 16, 7755 Bedsted.

## Gener

### Lugt

Der stilles vilkår om, at Kommunen har mulighed for på et senere tidspunkt at påbyde lugtreducerende tiltag, hvis Kommunen vurderer, at der forekommer lugtgener, der er væsentligt større end de, der ligger til grund for ovennævnte vurdering.

Der stilles tillige vilkår for at sikre, at husdyrbruget minimerer lugtgenerne ved opretholdelse af en god staldhygiejne.

### Støj

For også fremadrettet at sikre de nærmeste nabobeboelser mod væsentlige støjgener, stilles der vilkår til det maksimale bidrag til den samlede støjbelastning samt til lavfrekvent støj og infralyd.

### Lys

For at sikre de nærmeste nabobeboelser mod væsentlige lysgener, stilles der vilkår til belysning i og omkring anlægget.

### Skadedyr

For også i fremtiden at kunne sikre naboer, stilles der vilkår om fortsat at bekæmpe fluer og skadedyr i overensstemmelse med retningslinjerne fra Aarhus Universitet, Institut for Agroøkologi.



## **Forurening**

### Driftsforstyrrelser og uheld

Der stilles vilkår om at alarmcentralen skal alarmeres, hvis der sker et uheld.

### Vaskeplads og spildevand

Ved vask af maskiner og redskaber kan der opstå jord- og/eller grundvandsforurening med blandt andet olie og sprøjtemidler, hvis vasken foregår på bar jord eller grus eller udledes til bar jord, grusbelagte arealer, vandløb, dræn eller søer. Der stilles derfor vilkår til, at al vask af maskiner og redskaber skal foregå på en støbt plads med en fast bund, der er uigennemtrængelig for fugt, og hvor bortledning af spildevandet sker til en opsamlings- eller gyllebeholder.

### Gødningshåndtering

Den største risiko for uheld vurderes at kunne ske i forbindelse med opbevaring og håndtering af flydende husdyrgødning, enten ved sprængning af beholder eller uheld i forbindelse med håndtering af gylle. Endvidere kan der ske uheld ved pumpning af gylle fra staldanlæg til fortank. Der stilles derfor vilkår om konstant opsyn i forbindelse med håndtering af gylle.

Der er stillet vilkår til opbevaringskapacitet for sikre, at opbevaring og anvendelse af gødningen kan ske på en planlagt og hensigtsmæssig måde.

### Affald

Ansøger skal til enhver tid efterleve reglerne i bekendtgørelse om opbevaring af døde dyr (jævnfør Bekendtgørelse om opbevaring af døde dyr nr. 558 af 1. juni 2011), samt håndtere og bortskaffe affald i overensstemmelse med kommunens regulativer. Der stilles vilkår til opbevaring af farligt affald, herunder kemikalier, for at sikre beskyttelsen af jord, grundvand og overfladevand. Under egenkontrol stilles der vilkår til, at kvitteringer for leveret affald til henholdsvis miljøstation, genanvendelse og forbrænding skal gemmes i minimum 5 år, og fremvises på tilsynsmyndighedens forlangende.





## 6 Ansøgers oplysninger og vurderinger

### MILJØANSØGNING LANDBRUG

§16b 750 < > 3.500 kg NH<sub>3</sub>-N/år

### ANSØGER OG EJERFORHOLD

#### Ansøger (A2)

Svend Erik Buus  
Visbyvej 23  
7755 Bedsted Thy  
20455675  
[Buus@dlgmail.dk](mailto:Buus@dlgmail.dk)

#### Husdyrbruget (A1)

CVR nr: 50598918  
CHR nr: 110519  
EJD nr: 7870177640

#### Adresse

Visbyvej 21  
7755 Bedsted

#### Ejer (A3)

Ansøger

#### Konsulent (A4)

Jørgen Røhrmann  
96185730  
[jr@landbothy.dk](mailto:jr@landbothy.dk)



Silstrupparken 2  
7700 Thisted  
CVR: 41946717



## Samdrift med andre ejendomme (A5)

Der drives svineproduktion på naboejendommen Visbyvej 23, men der er ikke tale om teknisk og forureningsmæssigt forbundne enheder.

## HUSDYBRUGET

### Produktionsarealer (B1)

Der findes følgende produktionsarealer på husdyrbruget:

Staldnavn	Staldstørrelse (m <sup>2</sup> )	Ventilation	Kildehøjde	Produktion	Antal måneder udegående	Produktionsareal (m <sup>2</sup> )
<b>Ansøgt drift</b>						
Sektion 10	265	Naturlig ventilation	3 m	(#136891) Smågrise. Toklimastald, delvis spaltegulv	0	246
Sektion 9	335	Naturlig ventilation	3 m	(#136892) Flexgruppe: Slagtesvin og Smågrise; 25-49 % fast gulv	0	331
Sektion 8	55	Naturlig ventilation	3 m	(#136893) Flexgruppe: Slagtesvin og Smågrise; Dybstrøelse	0	50
Sektion 6	335	Naturlig ventilation	3 m	(#136894) Flexgruppe: Slagtesvin og Smågrise inkl. økologi; 50-75 % fast gulv	0	321
Sektion 7	288	Naturlig ventilation	3 m	(#136895) Smågrise. Toklimastald, delvis spaltegulv	0	273
Sum						1221

Placering af medregnede produktionsarealer fremgår af bilag til ansøgningskema nr. 209326 i Husdyrgodkendelse.dk med bygningsoversigt og oversigt over produktionsarealer.

Der er i ansøgt drift anvendt flexgruppe med slagtesvin og smågrise, for at åbne mulighed for fleksibel produktion. Der ændres ikke på gulvarealerne, som opfylder kravene til opstaldning af de enkelte dyregrupper i den pågældende flexgruppe.

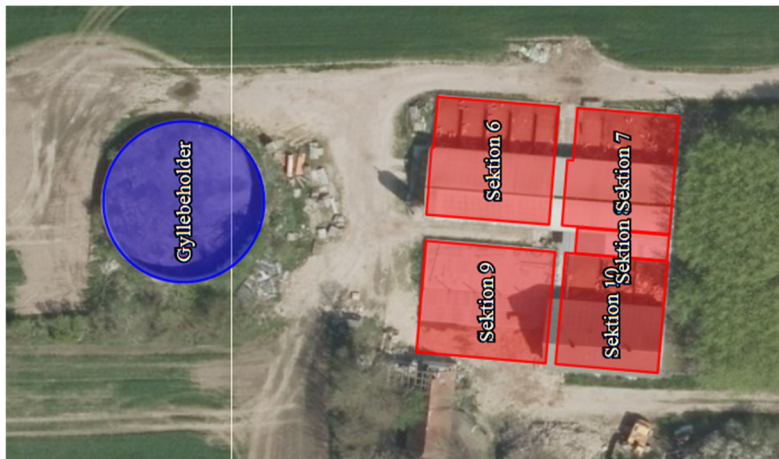
Der findes følgende arealer af opbevaringslagre til husdyrgødning på husdyrbruget:

Navn	Lagertype	Yderligere oplysninger	Bedste tilgængelige opbevaringsteknik	Dimension	Areal (m <sup>2</sup> )
<b>Ansøgt drift</b>					
Gyllebeholder	Flydende				469

Husdyrgødningen håndteres som flydende husdyrgødning, hvor de generelle bestemmelser i Husdyrgødningsbekendtgørelsen (BEK 1011 af 22/06/2018) overholdes.

## Anlæg (B2)

Anlæggets lokalisering og bygningers placering i landskabet fremgår af bilag 2 med oversigtsfoto og landskabsmæssige forhold. Anlæggets bygninger er indtastet i Husdyrgodkendelse.dk som følger:



Produktionen foregår ikke fordelt på flere teknisk og forureningsmæssigt forbundne bedrifter. (B3)

## Særlige landskabelige hensyn og planmæssige forhold (B2)

Anlæggets beliggenhed i landskabet fremgår af "Oversigtskort med ejendommens lokalisering og placering i landskabet (bilag 2).

Anlægget ligger i åbent landskab præget af, og udlagt til, landbrugsdrift og udpeget til værdifuldt landbrugsområde i kommuneplan 2017-2029. Anlægget ligger indenfor skovbyggelinje, potentielt naturbeskyttelsesområde og udpeget råstofområde jf. kommuneplan 2017-2029. Der er primært tale om eksisterende bygninger og anlæg. Sektion 9 er en genopførsel af en ældre bygning og der opføres en mindre stald, sektion 8, imellem de eksisterende bygninger. Der ændres ikke på anlæggets landskabelige fremtoning og påvirkning af omgivelserne.

Anlægget placering indenfor områder og zoner:

Områder / zoner	Ja	Nej
Bevaringsværdige landskaber		x
Uforstyrrede landskaber (Stille- og mørkeområde)		x
Større sammenhængende landskaber		x
Værdifulde geologiske områder		x
Råstofområder	x	
Kystnærhedszonen		x
Værdifulde kulturarvsområder		x



Værdifulde landbrugsområder og store husdyrbrug*	x	
Økologiske forbindelser		x
Potentielle økologiske forbindelser		x
Potentielle naturbeskyttelsesområder	x	
Natura 2000		X
Lavbundsareal (okker)		x
Kirkebyggelinjer		x
Skovbyggelinjer	x	
Strand-, sø- og åbeskyttelseslinjer		x
Beskyttede sten- og jorddiger		x
Klitfredning		x
Fredede fortidsminder		x
Fredede områder		x
Fredede områder, forslag		x

\* Værdifulde Landbrugsområder

### Særligt Værdifulde Landbrugsområder

Særligt Værdifulde Landbrugsområder er primært forbeholdt jordbrugserhvervene, som er vigtige erhverv i kommunen. Formålet er beskyttelse af landbruget i forbindelse med planlægning til anden anvendelse.

Særligt Værdifulde Landbrugsområder varetages på planlægningsniveau, som sikres ved administration af landzonetilladelser. Udvidelser i eksisterende byggeri kræver ikke landzonetilladelse.

Retningslinjerne i kommuneplanen for Særligt Værdifulde Landbrugsområder er følgende:

#### Retningslinjer 2.1.8

- a) Særligt værdifulde landbrugsområder er primært forbeholdt jordbrugserhvervene, hvor de jordbrugsmæssige interesser skal varetages.
- b) Når der inddrages særligt værdifulde landbrugsområder til andet formål end jordbrugsmæssig anvendelse skal;
  - arealforbruget begrænses mest muligt
  - eventuelle alternative placeringsmuligheder undersøges med henblik på at opnå, den for jordbruget, mindst belastende løsning



- velarronderede ejendomme, ejendomme med gode bygninger, væksthuse, ejendomme med skove mv. samt læbælter skal så vidt muligt bevares.
  - nødvendige indgreb ske under størst mulig hensyntagen til de berørte landbrugsejendommers struktur- og arronderingsforhold, og de foretagne bygnings- og kulturtekniske investeringer.
- c) I særligt værdifulde landbrugsområder med grundvandsinteresser har foranstaltninger, der mindsker risikoen for forurening af grundvandet, høj prioritet.
- d) I særligt værdifulde landbrugsområder med skovrejsningsinteresser har skovrejsning høj prioritet.
- e) I særligt værdifulde landbrugsområder med naturinteresser har foranstaltninger, som fremmer de internationale, nationale og regionale landskabelige og naturmæssige interesser, høj prioritet.
- f) I særlige værdifulde landbrugsområder beliggende i beskyttede landskaber, skal etableringen af nye bygninger og anlæg, der er nødvendige for landbrugets drift, ske i overensstemmelse med retningslinjerne for den pågældende landskabstype.
- g) Områder til placering af store husdyrbrug skal friholdes for udvikling, der er i modstrid med etablering af store landbrugsbygninger og -anlæg.
- h) Udvidelser af eksisterende landbrugsbedrifter skal i videst muligt omfang ske i tilknytning til de eksisterende bygninger. Nye bygninger til landbrugsformål kan opføres uden tilknytning til den eksisterende bebyggelse på den pågældende ejendom, hvis væsentlige miljøhensyn tilsiger det, og hvis væsentlige beskyttelsesinteresser ikke tilsidesættes.
- i) Der må som udgangspunkt ikke etableres jordløse brug eller barmarksprojekter inden for bevaringsværdige landskaber og uforstyrrede landskaber.

### Råstofområder

Råstoffer er en vigtig ressource i forbindelse med anlægsarbejder. I Råstofplanen for Nordjylland er der udlagt flere områder til råstofgravning i Thisted kommune. Der skal dog værnes om og spares på vores råstoffer igennem genbrug af råstofkrævende materialer.

Retningslinjerne i kommuneplanen for Råstofområder er følgende:

- a) Administration og planlægning i de udlagte arealer skal ske i overensstemmelse med retningslinjerne i Råstofplan 2016 for Region Nordjylland.
- b) De udlagte arealer skal friholdes for aktiviteter, der begrænser mulighederne for råstofgravning.

### Skovbyggelinjer

Skovbyggelinjerne hører i Kommuneplan 2017-2029 ind under 2.2.3 Naturgenopretning og Øvrig Beskyttelse.

Inden for en afstand af 300 meter fra skove større end 20 ha og offentligt ejede skove må der ikke uden dispensation placeres bebyggelse eller opstilles campingvogne og lignende. Der skal ikke dispenseres fra skovbyggelinjen jf. § 17 stk. 2. nr. 4. i Naturbeskyttelsesloven til byggeri, der er erhvervsmæssigt nødvendigt for den pågældende ejendoms drift som landbrugsejendom, og som opføres i tilknytning til ejendommens hidtidige bebyggelsesarealer.

Der er på grund af Thisted Kommunes lange kystlinje, store klitlandskaber, søer, åer, skove, fortidsminder og kirker mange arealer, der er omfattet af naturbeskyttelseslovens bygge- og



beskyttelseslinjer. Beskyttelseslinjerne regulerer enhver ændring af tilstanden, mens byggelinjerne kun regulerer bebyggelse.

#### *Potentielle naturbeskyttelsesområder*

Arealer, udpeget som potentielle økologiske forbindelseslinjer eller potentielle naturområder, skal, som udgangspunkt, friholdes for byggeri, anlæg og ændret arealanvendelse, der forringer muligheden for at oprette nye naturområder eller etablere sammenhænge mellem eksisterende naturområder.

Den eksisterende gyllebeholder er beliggende i potentielle naturbeskyttelsesområder, men der opføres ikke nyt byggeri inden for udpegningen.

## Byggetider (B2)

Der etableres et mindre aflastningsområde med dybstrøelse – sektion 8 – mellem to eksisterende sektioner, samt en ny sektion 9, som erstatning for en tilsvarende nedslidt staldsektion samme sted, der nedrives. Øvrige afdelinger anvendes uden bygningsmæssige ændringer.

Nye bygninger etableres snarest efter tilladelse er givet.

## MILJØMÆSSIGE FORHOLD OMKRING PRODUKTIONEN

### Afstande til nabobeboelse, bymæssig bebyggelse og naturpunkter (B4)

		<u>Placering</u>	<u>Nudrift (m)</u>	<u>Ansøgt (m)</u>	<u>Afstandskrav (m)</u>
<b><u>Beboelse, § 6</u></b>					
Byzone	Bedsted	NV	1.463	Uændret	50
Samlet bebyggelse	Sammenfald med byzonen Bedsted			Uændret	50
Nabobeboelse	Visbyvej 16	SV	107	Uændret	50
Nabobeboelse	Visbyvej 20	SØ	527	Uændret	50
<b><u>Beboelse på samme ejendom, § 8</u></b>					
Stuehus*	Eget	-	-	-	15
<b><u>Veje, § 8</u></b>					
Offentlig vej	Visbyvej	S	29	Uændret	15



<b><u>Skel, § 8</u></b>					
Naboskel	Visbyvej 16 Matr. 28f Grurup By, Grurup	S	33	Uændret	30
	Visbyvej 23 Matr. 11c-del1	V	3*	-	30
<b><u>Vandløb/Dræn, § 8</u></b>					
Grøft		V	99	Uændret	15
Sø	§3	S	266	-	15
Sø	§3	V	288	-	15
<b><u>Andre anlæg, § 8</u></b>					
Alment vandværk	DGU 36.438 Bedsted vand	NV	2.035	Uændret	50
Ikke alm. vandværk	DGU ukendt Visbyvej 23	V	213	Uændret	25
Levnedsmiddelvirksomhed	Ukendt	-	> 500	Uændret	25
<b><u>Natur, § 7 m.v.</u></b>					
Rigkær, kat. 1	Ovesø	N	3.760	-	10
Hængesæk, kat. 1	Ørum sø	NV	5.232	-	10
Rigkær, kat. 1	Ørndrup	SØ	7.544	-	10
Habitatoverdr. kat 1	Næssund	SØ	7.234	-	10
Mose		Ø	523	-	-
Mose		NØ	460	-	-
Hede		NØ	589	-	-

- Der er intet stuehus på ejendommen

Afstandskrav i henhold til §§ 6, 7 og 8 i Husdyrbrugsloven (LBK nr. 1020 af 06/07/2018) er overholdt på ejendommen. Der foretages en skelændring nær gylletanken, men denne kræver ikke dispensation, da ændringen sker i forhold til eksisterende anlæg.

## Naturpåvirkning med ammoniak (B5)

Den samlede ammoniakemission fra stalde og gødningslagre er beregnet til 1960,5 kg NH<sub>3</sub>-N, hvilket er en stigning på 115 kg NH<sub>3</sub>-N i forhold til nudrift og 8-årsdrift.



Driftstype:	Ammoniakemission fra staldafsnit (kg NH <sub>3</sub> -N/år)	Ammoniakemission fra lagre (kg NH <sub>3</sub> -N/år)	Ammoniakemission fra husdyrbruget (kg NH <sub>3</sub> -N/år)
Ansøgt drift	1772,8	187,7	1960,5
Nudrift	1657,8	187,7	1845,5
8 års-drift	1657,8	187,7	1845,5

Den omkringliggende beskyttede kategori 1 natur påvirkes ikke i uacceptabel grad af produktionen, da NH<sub>3</sub>-N-udledningen til nærmeste kategori 1 natur er 0 kg NH<sub>3</sub>-N/ha/år og dermed mindre end 0,2 kg NH<sub>3</sub>-N/ha/år, som er den angivne grænseværdi i kumulation med 2 eller flere ejendomme ved naturpunktet, jf. Bekendtgørelse om godkendelse og tilladelse m.v. af husdyrbrug BEK 1021 af 06/07 2018, §26. Ved habitatoverdrevet ved Ørndrup sydøst for anlægget er der er formodentlig kumulation med 1 anden ejendom: Ørndrupvej 123, Karby, registreret i CHR med 2.800 slagtesvin. Der er dog ikke ved miljøgodkendelse fastlagt NH<sub>3</sub>-N-udledning fra denne ejendom i husdyrgodkendelse.dk. Der er kumulation med 2 andre ejendomme ved hængesækken ved Ørum sø nordvest for anlægget hhv. Kystvejen 95, Vestervig, et kviehotel med en udledning på 1.798 NH<sub>3</sub>-N/ha/år og Brogården 3, Vestervig, en svinebesætning med en udledning på 6.045 NH<sub>3</sub>-N/ha/år. I rigkæret ved Ovesø nord for anlægget er der undersøgt for kumulation med ejendommen Åbrovej 5, men denne ejendom står som ophørt svinebesætning i CHR.

Der findes ikke heder over 10 ha eller overdrev over 2,5 ha i relevant afstand af anlægget, så der indgår ikke kategori 2 natur i beregningerne i husdyrgodkendelse.dk

Påvirkningen af nærmeste kategori 3 natur, en mose nordøst for anlægget, er 0,3 kg NH<sub>3</sub>-N/ha/år, men der sker ingen meremission fra anlægget, så anlæggets påvirkning af kategori 3 natur i omgivelserne er uændret.

Der findes anden §3 beskyttet men ikke NH<sub>3</sub>-N-følsom natur omkring anlægget i for af søer på mere end 100 m<sup>2</sup>, men afstanden dertil er mere end 200 m.

Der henvises til afsnit 8 vedrørende en nærmere vurdering af påvirkning af natur og Bilag IV arter.

## Lugtpåvirkning af omgivelserne (B6)

Der er beregnet følgende lugtemission fra produktionsanlægget jf. [www.husdyrgodkendelse.dk](http://www.husdyrgodkendelse.dk):

	Lugt (LE/s)	Lugt (OU/s)	Faktisk lugt (LE/s)	Faktisk lugt (OU/s)
Nudrift	15.356	34.301	15.356	34.301
Ansøgt drift	16.056	36.451	16.056	36.451
Forskel	700	2.150	700	2.150

Lugtemission i Odour Units (OU) beregnes med OML-modellen og i Lugt Enheder (LE) med FMK-modellen. Begge modeller beregner spredningen af lugtemissionen fra husdyrbruget på grundlag af produktionsarealets størrelse og lugtemissionsfaktorerne for den eller de pågældende dyretyper og staldsystemer fastsat i hhv. OU og LE, jf. husdyrgodkendelsesbekendtgørelsens bilag 3, B. Faktisk lugt





er den beregnede lugtafgivelse til omgivelserne, efter at eventuelle teknologier til reduktion af lugtemission er inkluderet i beregningerne.

Lugtemissionen fra anlægget stiger i begrænset omfang på grund af en mindre udvidelse af produktionsarealet.

Der er ligeledes foretaget beregninger af lugtpåvirkningen til husdyrbrugets nærmeste naboer i [www.husdyrgodkendelse.dk](http://www.husdyrgodkendelse.dk):

Bebyggelse	Kumulation	Model	Ukorrigeret geneafstand (m)	Korrigeret geneafstand (m)	Vægtet gennemsnitsafstand (m)	Genekriterie overholdt
Nørgårdsvej 8	0	FMK	126,7	126,7	251,8	Ja
Visbyvej 16	0	FMK	126,7	126,7	126,8	Ja
Visbyvej 20	0	FMK	126,7	126,7	550,1	Ja
Bedsted By, Bedsted	0	FMK	400,7	400,7	1502,8	Ja

Der er ikke andre større produktionslandbrug indenfor 100 m til nabobeboelserne uden landbrugspligt på Visbyvej 16, Visbyvej 20 og Nørgårdsvej 8, eller indenfor 300 m til byzonen ved Bedsted, så der er ikke beregnet lugtmæssig kumulation med andre ejendomme. Der findes ikke samlet bebyggelse nærmere end byzonen ved Bedsted.

## ØVRIGE EMISSIONER OG GENEPÅVIRKNINGER (B7)

### Transport til og fra anlægget (årligt antal)

		Nudrift	Ansøgt
<b>Til anlægget</b>	Dyr	17	17
	Foder	15	15
	Afgrøder	5	5
	Brændstof	0	0
	Brændsel/fyringsolie	0	0
<b>Fra anlægget</b>	Dyr	20	20
	DAKA	0	0



	Afgrøder	0	0
	Gødning/gylle	85	85
<b>I alt</b>		142	142

## Transportforhold omkring anlægget

Anlægget ligger umiddelbart ud til offentlig vej med udkørsel direkte til denne. Nærmest nabo til udkørslen er beboelsesejendommen Visbyvej 16, ca. 105 m syd for anlægget. Denne beboelse ligger tilbage trukket fra Visbyvej. Der forventes derfor ikke støv og støjgener for naboer i forbindelse med ind- og udkørsel for ejendommen. Naboer vil ikke opleve væsentligt ændrede transportmængder til anlægget, da produktionen ikke ændres, Transport ad offentlig vej reguleres af færdselslovens bestemmelser.

## Lysgener

Da der ikke er fuld belysning i staldanlægget i nattetimerne, forventes lysafgivelse ikke at genere omgivelserne. Udendørsbelysning er alene tændt ved behov under færdsel omkring bygningerne i den mørke tid. Udendørsbelysning er placeret nedadrettet for at undgå blænding i omgivelserne og for at oplyse gang- sti- og arbejdsarealer. Dette er generelt retningslinjerne for arbejdsbelysning i det åbne land.

## Støv

Støv kan blive hvirvlet op ifm. transporter på og omkring ejendommen, ved valse af korn, ved halmstrøning samt ved håndtering af afgrøder og foder.

Håndteringen (aflæsning, blanding) af foder/afgrøder foregår primært i lukkede systemer, hvilket reducerer støvgenerne. Oprydning og renholdelse af staldene og nære omgivelser vil bidrage til at minimere støvgenerne.

Antallet af transporter er uændret i forbindelse med udvidelsen af husdyrbruget, og det forventes derfor, at mængden af støv ikke øges med det ansøgte projekt. Støvgener vil blive imødegået med god landmandspraksis, hensynsfuld kørsel og god planlægning.

På baggrund af husdyrbrugets fokus på minimering af støvgener i forbindelse med foderopbevaring og håndtering samt transporter, vurderes det, at det ansøgte ikke vil medføre væsentlige gener for omgivelserne som følge af støv.

## Støj og støjkilder

Omkring landbrugets driftsbygninger afgiver følgende installationer støj, som kan genere omgivelserne:



<b>Støjkilde</b>	<b>Tidsrum</b>
Mekaniske ventilationsanlægs motorer	Døgnet igennem, kraftigst i dagtimer
Korntørringsanlæg	Høstperiode
Korn- og fodertransportsystemer	Dagtimer
Højtryksrensere og kompressorer	Dagtimer
Husdyrs lydafgivelse	Døgnet igennem, mest i dagtimer

## Tiltag mod støjkilder

Stationære støjafgivende maskiner kan, hvor det er muligt, isoleres i støjabsorberende maskinrum.

Ved vedligehold af teknisk udstyr og hensigtsmæssig omgang med dyrene skal følgende værdier for støjbelastning overholdes, målt ved nabobeboelser med de tilhørende opholdsarealer og angivet som det ækvivalente, korrigerede lydtrykniveau i dB(A):

<b>Dag</b>	<b>Tidsinterval</b>	<b>Grænseværdi dB(A)</b>
Hverdage	07:00 - 18:00	55
Lørdag	07:00 - 14:00	55
Lørdag	14:00 - 18:00	45
Søn- og helligdage	07:00 - 18:00	45
Aften	18:00 - 22:00	45
Nat	22:00 - 07:00	40

## Risikoelementer vedrørende miljøforhold

Risici og håndtering af mulige uheld:

### Brand

Kan opstå som følge af fejl i elinstallationer eller som følge af uheld ved brug af åben ild/svejsning. Der kan opstå risiko for udslip af giftige stoffer under brand. Dette søges undgået ved at vedligeholde eludstyr og undgå adfærd, der kan beskadige ledninger og elektrisk udstyr samt elektriske installationer. Under svejsning holdes området frit for brændbare materialer og der afskærmes i fornødent omfang.

### Gylleudslip

Søges hindret gennem jævnlig inspektion af gyllesystemets pumpeanlæg og gyllebeholdernes tilstand. Det sikres, at pumpeudstyr ikke peger udenfor gylletanken, når udstyret ikke er i brug.

Derud over gennemføres de lovpligtige 10-årskontroller, hvor gylletankene kontrolleres af særligt uddannet personale jf. Bekendtgørelse om kontrol af beholdere til opbevaring af flydende husdyrgødning og ensilagesaft BEK nr. 1322 af 14/12/2012.



## Kemikalier

Forskellige hjælpemidler som rengørings- og desinfektionsmidler, konserveringsmidler til foder/ensilage og andre hjælpestoffer, der kan udgøre en miljørisiko, håndteres og opbevares, så der ikke kan ske en utilsigtet udledning til miljøet.

Placering: På Visbyvej 23.

## Pesticider og sprøjteudstyr

Findes ikke på ejendommen.

## Oplag af olie og andre kemikalier

Placering: På Visbyvej 23.

## Udslip af miljøskadelige stoffer

Hvor der opstår uheld med risiko for udslip af miljøskadelige stoffer, kontaktes kommunens miljøberedskab. Hvor der er overhængende fare alarmeres alarmcentralen på telefon 1 1 2.

## Skadedyr

Generel bekæmpelse sker ved tiltag, der skal sikre mod etablering af skadedyrsbestande i og omkring anlægget. Dette sker ved tiltag der kan forhindre redebygning, samt ved oprydning og fjernelse af gamle foderrester.

Rottebekæmpelse gennemføres ved giftudlægning af autoriseret person eller kommunens rottebekæmpelse.

## Fluer og andre insekter

Fluebekæmpelse gennemføres efter retningslinjer fra Aarhus Universitet, Institut for Agroøkologi. Opformering af fluer og insekter søges undgået ved passende hygiejnetiltag omkring foder og foderopbevaring, og om nødvendigt ved kemisk bekæmpelse.

Husdyrgødning håndteres i stor udstrækning som flydende husdyrgødning, der opbevares i gyllebeholdere med overdækning eller flydelag, hvilket vurderes at begrænse opformering.

## Foderopbevaring

**Kraftfoder og korn:** Opbevares siloer ved staldanlægget og/eller i lade til opbevaring af korn og øvrige råvarer.

**Ensilage:** Ikke på ejendommen.

Der forventes ikke støvafgivelse i væsentligt omfang til omgivelserne ved normal drift.



## Egenkontrol

Se management og BAT.

## RESSOURCEFORBRUG OG AFFALD (B8)

### Energiforbrug

	<b><u>Nudrift</u></b>	<b><u>Ansøgt</u></b>
El	2.000 kWh/år	2.000 kWh/år

Elforbruget i svinestalde går primært til ventilation, belysning og drift af teknisk udstyr. I nærværende ansøgning er alle stalde naturligt ventilerede, og udover en gyllepumpe og foderfremføring, er der ikke yderligere teknisk udstyr, der kræver energi.

### Energibesparende foranstaltninger

Når der i anlægget udskiftes lysarmaturer, sikres det, at der i det omfang det er foreneligt med biologiske forhold, at der vælges mellem de mest energibesparende systemer. F.eks. LED-belysning.

Ved renovering af ventilationsanlæg, når det bliver påkrævet, vælges anlæg med det mest energiøkonomiske udstyr.



## Vandforbrug (anslået)

	<u>Nudrift (m<sup>3</sup>)</u>	<u>Ansøgt (m<sup>3</sup>)</u>
Drikkevand, stalde	2.595	2.595
Vaskevand, rengøring stald	270	270
Personalerum/servicerum, stald	100	100
Vaskeplads	0	0
Bolig	0	0
Markbrug	0	0
I alt	2.965	2.965

## Vandbesparende foranstaltninger

Den væsentligste andel af vandforbruget er drikkevand til dyrene, som der ikke kan spares på, da dyrenes vandbehov skal dækkes.

Vandspild kan på forskellig vis begrænses ved at drikkenipler er placeret over krybberne, hvorved vandspild direkte til gyllekummen begrænses. Før staldrengøring anvendes iblødsætning, som begrænser vandforbruget til selve rengøringsarbejdet. Ved optimering af foderet, så næringsstofferne er velafbalancerede, kan ekstra vandforbrug til udskillelse af affaldsstoffer begrænses.

## Spildevand

	<u>Nudrift (m<sup>3</sup>)</u>	<u>Ansøgt (m<sup>3</sup>)</u>
Vaskevand, rengøring stald	270	270
Vaskeplads	0	0
Personalerum/servicerum	100	100
Bolig	0	0
I alt	370	370



## Spildevand tilført gylletanke

	<u>Nudrift (m<sup>3</sup>)</u>	<u>Ansøgt (m<sup>3</sup>)</u>
Vaskevand, rengøring stald	270	270
Vaskeplads	0	0
I alt	270	270

## Spildevandsafledning

Husholdningsspildevand og sanitært spildevand forekommer ikke ved staldanlægget.

Regnvand ledes til dræn.

## Døde dyr

Bortskaffelse: Autoriseret destruktionsanstalt (DAKA) jf. gældende lovgivning.

Udlevering: Mindre dyr i container.

Større dyr under kadaverkappe.

## Veterinært affald

Omfatter medicinrester og medicinsk udstyr i form af brugte skalpeller, sprøjter og kanyler.

I landbruget anvender brugeren ikke medicinske præparater, og der opstår ikke vævsaffald, som ved udslip kan udgøre en særlig risiko for det omgivende miljø. I tilfælde af, at der skal anvendes særlige medicinske præparater til særlige behandlinger, som ved sin virkemåde kan udgøre en risiko for det omgivende miljø eller de personer, der håndterer præparatet, foretages behandlingerne af en dyrlæge, som også er ansvarlig for håndteringen af eventuelt affald.

Brugte kanyler, skalpeller og sprøjter vurderes ikke at udgøre en generel miljøtrussel, men skal af arbejdsmiljømæssige årsager, for at undgå skader på medarbejdere, dyr og andre, der håndterer affaldet, håndteres forsvarligt. Opsamling sker derfor i egnede plastbeholdere, som bortskaffes gennem kommunalt godkendte/ansvare ordninger.

Mængden af medicinrester vil være små, idet alt indkøbt medicin normalt vil blive anvendt til behandling. Eventuelle rester bortskaffes via apoteket eller andre godkendte ordninger.



## Ufarligt emballageaffald

De væsentligste mængder foder leveres i løs vægt uden emballage, men enkelte specialprodukter leveres som sækkevarer/storsække eller i plastdunke. Såsæd til markbruget leveres som sækkevarer eller i storsække. Emballageaffald fra medicinpakninger forefindes kun i begrænsede mængder.

Derudover forekommer emballage fra rengørings- og desinfektionsmidler. Afdækningsplast fra ensilage og/eller halm forekommer kun i begrænsede mængder på svinebrug.

I det omfang ufarligt emballageaffald kan bortskaffes med dagrenovationen, bortskaffes det af den vej. Øvrigt affald bortskaffes i overensstemmelse med kommunens regulativer for affald.

I det omfang der bliver større mængder emballageaffald fra foderleverancer og leverancer af sædekorn og andre produkter til markbruget, samt plastdunke og afdækningsplast, bortskaffes de således gennem kommunalt godkendte/anviste ordninger.

## Kemisk emballageaffald

Stammer hovedsageligt fra rengørings- og desinfektionsmidler samt i mindre mængder eventuelt fra olieholdige specialprodukter, maling m.m. Bortskaffes gennem kommunalt godkendte/anviste ordninger.

## Olie og kemikalieaffald

Serviceeftersyn og olieskift på traktorer og andre selvkørende maskiner sker normalt af faguddannet personale på landbrugsmaskinværksteder, som bortskaffer spildolie og andet i forbindelse med eftersynene. Den årlige mængde af spildolie på ejendommen er derfor begrænset. Opsamles og bortskaffes gennem olieleverandøren eller gennem kommunalt godkendte/anviste ordninger.

Andet kemikalieaffald i form af malingsrester og andre olieholdige produkter samt specialrengøringsmidler til rensning af maskiner vil normalt kun forekomme i begrænsede mængder. Bortskaffes gennem kommunalt godkendte/anviste ordninger.

Rengørings- og desinfektionsmidler anvendt til staldrengøringsarbejder er generelt hurtigt nedbrudte. Alle indkøbte mængder forventes anvendt, hvorved restmængder normalt ikke vil forekomme.

## Sprøjtemiddelrester markbrug

Der forekommer ikke sprøjtemiddelrester på ejendommen.





## Affaldsmængder

<u>Affaldstype</u>	<u>EAK-koder</u>	<u>Fraktioner</u>	<u>Årlig mængde</u>	<u>Bortskaffelse</u>
Animalsk affald (Døde dyr)	02 01 02		Variierende Skøn: Max. 10 T	DAKA
Emballage sædekorn, foderleverancer m.m.	15.01.01 15.01.02	50.04 52.07	Max 350 kg	Kommunal ordning
Emballage rengørings- og desinfektionsmidler	02 01 09	52.07	Max. 100 kg	Kommunal ordning
Emballage sprøjtemidler markbrug	02 01 08 02 01 09	50.04 51.00 52.07	Ikke på ejendommen	Kommunal ordning
Overdækningsplast	02 01 04	52.07 (ej PVC)	Begrænset på svineejendom	Kommunal ordning
Spildolie	13 02 05 13 02 06	06.01 06.02 06.14	Max. 20 L i tromle/dunk	Olieleverandør eller kommunal ordning
Malingsrester	08 01 11	03.21 03.22	Begrænset	Kommunal ordning
Sprøjtemiddelrester	02 01 08 02 01 09		Ikke på ejendommen	Kommunal ordning
Medicinrester	18 02 08	05.13	< 0,5 kg	Apotek
Medicinflasker	18 02 02	51.00 52.07	Ca. 80 kg	Kommunal ordning
Medicinsk udstyr	18 02 01	56.20	< 25 kg	Kommunal ordning
Andet brændbart Træ, bindegarn, emballage m.m.	02 01 99	62.00 52.07 (ej PVC) 50.04	500 kg	Kommunal ordning
Andet ikke brændbart affald f.eks. lysstofrør	16 05 04 16 06 01	23.00 79.00	< 50 kg	Kommunal ordning



## MANAGEMENT OG BAT (B9/C2)

### Egenkontrolprogrammer

Der udarbejdes årlige markplaner, sprøjteplaner og gødningsregnskaber med opgørelser om udspreddning af plantenæringsstoffer og sprøjtemidler. Der aflæses periodevist el- og vandforbrug. Der føres kontrol med forbrug af foder og hjælpestoffer gennem foderplanlægningen. Flydelag/overdækning på gyllebeholdere kontrolleres, og der føres logbog.

### Uddannelse

Det sikres at personale er instrueret i de arbejdsrutiner, der udføres i forbindelse med ejendommens drift. Ejer/driftsleder følger aktivt udviklingen af tiltag, der på sigt kan sænke energiforbrug og miljøpåvirkninger.

### BAT-krav ammoniak (N)

Beregninger i husdyrgodkendelse viser at den samlede emission i Husdyrgodkendelse.dk for det ansøgte anlæg er 1961 kg.

Ved økologisk produktion beregnes BAT-kravet til 1961 kg, hvorved BAT overholdes.

	Stalde	Lagre	Total
Samlet BAT krav (kg NH <sub>3</sub> -N /år)	1773	188	1961
Faktisk emission (kg NH <sub>3</sub> -N /år)	1773	188	1961
Forskel (kg NH <sub>3</sub> -N /år)	-	-	0
Vejledende BAT Overholdt?	-	-	Ja

Ved konventionel produktion overskrides BAT-kravet umiddelbart med 93 kg, men sættes der fast overdækning på gylletanken reduceres ammoniakudledningen med 94 kg, hvorved BAT overholdes med en margin på 1 kg.

	Stalde	Lagre	Total
Samlet BAT krav (kg NH <sub>3</sub> -N /år)	1680	188	1868
Faktisk emission (kg NH <sub>3</sub> -N /år)	1773	94	1867
Forskel (kg NH <sub>3</sub> -N /år)	-	-	1
Vejledende BAT Overholdt?	-	-	Ja

Derfor vil gyllebeholderen blive forsynet med fast overdækning hvis den økologiske svineproduktion ophører og der efterfølgende produceres konventionelle velfærdsgrise.



## Staldsystemer

BAT er defineret i referencedokumentet for bedste tilgængelige teknikker der vedrører intensiv fjerkræ- og svineproduktion (BREF), i BAT-byggeblade/teknologiblade og via beregninger i ansøgningssystemet på [www.husdyrgodkendelse.dk](http://www.husdyrgodkendelse.dk).

Følgende overvejelser er gjort mht. staldsystemer og -indretning på husdyrbruget:

Produktionen foregår i bestående staldanlæg, hvor der ikke ændres på staldgulvet. Der er i hele staldanlægget delvist fast gulv eller dybstrøelse, hvilket vurderes som BAT.

Det forventes ikke, at staldgulvene skal gennemgå en reovering indenfor tidsrammerne af en ny miljøgodkendelse. Der skal således ikke foretages ombygninger i anlægget, der umiddelbart muliggør installation af ammoniakreducerende teknologi på økonomisk acceptable vilkår, der er proportionale i forhold til den opnåelige reduktion af ammoniakudledningen. Med baggrund heri fravælges BAT som beskrevet:

### Fravalg af BAT på NH<sub>3</sub>-N emission

- *Gyllekøling og -forsuring*

Gyllekøling er fravalgt fordi der er begrænset nybyggeri, og etableringsomkostningen og driftsomkostningerne vil betyde, at projektet ikke kan forrentes.

Gylleforsuring er fravalgt af flere årsager. Dels er det ikke tilladt i økologisk produktion, dels er forsuring i gyllekanaler ikke økonomisk eller teknisk muligt, uden en markant ombygning af de eksisterende anlæg. Stalde og gødningsanlægs alder og udformning medfører derudover, at der ikke kan stilles garanti mod korrosions- og syreskader eller at gældende arbejdsmiljølovgivning kan overholdes.

- *Luftvasker med syre*

Luftrensning er ikke mulig ved naturlig ventilation.

- *Punktudsugning i slagtesvinestalde*

Punktudsugning er ikke mulig ved naturlig ventilation.

## Opbevaring og udbringning af husdyrgødning og -gylle

Det er BAT at sikre tilstrækkelig opbevaringskapacitet og udbringning af gødning i henhold til Husdyrgødningsbekendtgørelsen. Opbevaringen af gylle skal ske i en stabil og tæt beholder, som jævnligt kontrolleres og sikres mod uheld. Flydelag, fast overdækning, samt omrøring umiddelbart inden udbringning sikrer, at ammoniakemissionen fra opbevaringslagre minimeres.

Følgende tiltag er gjort mht. gylleopbevaring og -udbringning på husdyrbruget:

- Der etableres flydelag på ikke-overdækkede gyllebeholdere.
- Flydelag kontrolleres jævnligt, og der føres logbog.
- Hvor pumpeudstyr findes, drejes dette ind over gyllebeholderen, når det ikke er i brug.
- Ellers anvendes sugekran ved tømning af gylletanken.
- Gyllesystemets pumpeanlæg og gyllebeholdernes tilstand kontrolleres jævnligt.
- Lovpligtig 10-års tank-kontrol overholdes.



- Udbringningen af gylle foregår i overensstemmelse med Husdyrgødningsbekendtgørelsen.
- Udbringning planlægges så der tages hensyn til naboer.
- Udbringning afpasses afgrødernes behov.
- Udbringning undgås på vandmættede marker og skrånende marker med hældning mod vandløb.

## Management

BAT inden for management/godt landmandskab er i BREF (referencedokument for bedste tilgængelige teknikker, der vedrører intensiv fjerkræ- og svineproduktion) defineret på en række områder. Det drejer sig bl.a. om områder som træning og uddannelse af medarbejdere, registrering af vand- og energiforbrug, foderforbrug, affaldsproduktion, samt anvendelse af husdyrgødning og handelsgødning.

Følgende managementmæssige tiltag er gjort på husdyrbruget:

- Driftsansvarlige og ansatte deltager løbende i ERFA og/eller udviklingsmøder.
- Der føres regnskab med vand- og energiforbrug via årlige opgørelser fra leverandører.
- Der udarbejdes gødningsregnskab og redegøres for udbringning af handels- og husdyrgødning.
- Udstyr der anvendes på ejendommen i produktionen repareres og vedligeholdes efter behov.
- Området omkring ejendommen holdes ryddeligt og rent.
- Området omkring siloer og foderanlæg rengøres jævnligt, for at undgå uhygiejniske forhold.
- Udbringning af gylle foregår primært i dagtimerne og ikke på søn- og helligdage.

## Fodring

Det er BAT, at sikre effektiv fodring gennem foderets sammensætning og løbende foderkontroller, således at fodringen stemmer overens med dyrenes behov. Derudover er sundhedsstyring vigtig for en effektiv produktion med lavest muligt forbrug af foder- og hjælpestoffer. Det er bl.a. BAT at reducere indhold af protein og fosfor i foderet.

Følgende fodringsmæssige tiltag er gjort på husdyrbruget:

- Foder optimeres i overensstemmelse med nyeste viden om optimeret næringsstofindhold.
- Proteinindholdet i foderet begrænses gennem brug af syntetiske aminosyrer i foderet. Kan dog ikke anvendes ved økologiske svin, men vil indgå, hvis der overgås til konventionel svineproduktion.
- Fosforindholdet i foderet reduceres ved brug af fytase i foderet, hvilket dog ikke er muligt, når der opdrættes økologiske grise i anlægget. Såfremt produktionen overgår til konventionel produktion, så vil der blive anvendt fytase.
- Anerkendte regler for smittebeskyttelse og sundhedsstyring følges.



## Vand og energiforbrug

Det er BAT at registrere og minimere vandforbrug. Vandforbruget kan f.eks. minimeres ved opsporing og reparation af lækager, ved rengøring med højtryksrensere og ved vedligeholdelse af installationer.

Følgende tiltag er gjort for at mindske vandforbruget på husdyrbruget:

- Vandinstallationerne kontrolleres dagligt.
- Småreparationer udføres med det samme eller der tilkaldes service.
- Drikkenipler er monteret over fodertrug eller der anvendes drikkekopper.
- Drikkeventiler er af vandbesparende type.
- Drikkeventiler kontrolleres jævnligt og udskiftes, hvis de er defekte.
- Vandsystemet er et lukket system, der gør det muligt konstant at holde et lavt vandtryk.
- Ved vask af stalde anvendes iblødsætning via overbrusningsanlæg.
- Der vaskes med højtryksrensere.

Det er ligeledes BAT at registrere og minimere energiforbrug. Energiforbruget kan minimeres gennem løbende energitjek, installation af energibesparende belysning og justering og vedligeholdelse af ventilationsanlæg

Følgende tiltag er gjort for at mindske energiforbruget på husdyrbruget:

- I svineproduktionen og markdriften er der indført energibesparende teknologier.
- Besparende teknologier indføres ved renovering og reparation af anlægget.
- Kornblæser (el) og brændsel til nedtørring anvendes kun i nødvendigt omfang.
- Ventilationsanlæg i svinestaldene er frekvensstyrede efter lufttemperatur og -fugtighed.
- Ventilationsanlæg er tilkoblet alarmanlæg, der viderestiller til driftsansvarlige.
- Uhensigtsmæssig drift korrigeres umiddelbart.
- Ventilationskanaler rengøres efter behov, som minimum ved holdskifte.

## Husdyrbrugets ophør

Ved ophør af produktion på ejendommen, tømmes produktionsanlæg for dyr og gødning og anlægget vaskes og desinficeres.

Følgende tiltag planlægges ved husdyrbrugets eventuelle ophør:

- Stalde, gyllekanaler og opbevaringsanlæg tømmes og rengøres.
- Husdyrgødningen bortskaffes efter gældende regler.
- Gyllebeholdere rengøres og sløjfes.
- Foderbeholdere og -anlæg tømmes.
- Restkemikalier, olieaffald, medicinaffald mv. bortskaffes efter gældende regler.
- Tilsynsmyndigheden orienteres om husdyrbrugets ophør.



## **Alternativ produktion**

Da staldanlægget er indrettet til svineproduktion, og fortsat er i en teknisk god stand og ikke står over for reovering, er det ikke fundet relevant at regne på andre produktionsformer i anlægget.

## **Biaktiviteter (særlige installationer m.m.)**

Ingen.



## 7 Thisted Kommunes behandling af ansøgers oplysninger

### Oplysninger om husdyrbruget og det ansøgte

Ansøger har indsendt en ansøgning via [www.husdyrgodkendelse.dk](http://www.husdyrgodkendelse.dk), samt andre relevante oplysninger, som krævet i forbindelse med en § 16 b miljøansøgning, i henhold til Husdyrgodkendelsesbekendtgørelsen.

Thisted Kommune har konstateret, at de relevante oplysninger er afgivet i ansøgningsmaterialet, jævnfør husdyrgodkendelsesbekendtgørelsens bilag 1 A og 1 B.

Ansøgers beskrivelse af husdyrbrugets forhold er indsat i tilladelsens afsnit 6. Det vurderes, at beskrivelserne redegør for det ansøgte projekts påvirkning på miljø, landskab, natur, arter og mennesker.

Nedenfor ses en gennemgang af oplysningerne fra afsnit 6, Ansøgers oplysninger, i henhold til husdyrgodkendelsesbekendtgørelsens bilag 1 B, punkt 1-10.

### Indretning og drift af anlæg m.m.

Placering af medregnede produktions- og gødningsopbevaringsarealer fremgår af bygningsoversigt (bilag 1), og opmåling af produktionsarealerne i staldbygningerne fremgår af plantegning (bilag 1).

Thisted Kommune vurderer, at ansøger har givet en fyldestgørende beskrivelse af indretning og drift af anlæg m.v.

### Anlægsarbejder, bygningsændringer m.m.

Thisted Kommune vurderer, at ansøger har givet en fyldestgørende beskrivelse af anlægsarbejder, bygningsændringer m.v.

### Forhold til andre husdyrbrug

Thisted Kommune vurderer, at ansøger har givet en fyldestgørende beskrivelse af forhold til andre husdyrbrug m.v.

### Beliggenhed og omgivelser

#### Generelle afstandskrav

Thisted Kommune vurderer, at ansøger har angivet afstande til beboelser, byzone m.v. beskrevet i husdyrbruglovens §§ 6, 7 og 8 samt afstande til de nærmeste kategori 1-, 2- og 3- og § 3-naturområder korrekt.

Ud fra ansøgers oplysninger og de meddelte dispensationer, kan Thisted Kommune konstatere, at de generelle afstandskrav ifølge husdyrbruglovens §§ 6, 7 og 8 er overholdt for bestående anlæg.



Vurdering af det ansøgte projekts påvirkning af naturområderne er foretaget i afsnittet "Ammoniakdeposition og bilag IV-arter".

#### Landskabs- og planmæssige forhold

Anlægget er beliggende inden for et område, der i kommuneplanen er udpeget som Værdifulde Landbrugsområder. I kommuneplanen er disse områder beskrevet som værende særligt værdifulde landbrugsområder, der primært er forbeholdt jordbrugserhvervene, og hvor de jordbrugsmæssige interesser skal varetages.

Derudover ligger gyllebeholderen i område udpeget til potentielle naturbeskyttelsesområder og råstofområde.

Projektet indebærer begrænset nybyggeri på ejendommen, og ændringerne ligger uden for interesseområder og beskyttelseszoner m.v. beskrevet i kommuneplanen. Der sker ingen ændringer omkring gyllebeholderen.

Det vurderes derfor ikke relevant at foretage yderligere vurdering af ejendommens placering i landskabet.

#### **Ammoniakemission**

Thisted Kommune vurderer, at ansøger har givet en fyldestgørende beskrivelse af den stigning i ammoniakemission, som det ansøgte projekt medfører.

Thisted Kommune har efter aftale med ansøger vurderet ammoniakdeposition til naturområder samt påvirkningen af bilag IV-arter under afsnittet "Ammoniakdeposition og bilag IV-arter".

#### **Lugtemission**

Thisted Kommune kan konstatere, at geneafstanden til byzone, nærmeste samlede bebyggelse og nærmeste nabo er overholdt.

Der er ifølge kommunens tilgængelige oplysninger ikke kendskab til andre kilder, der kan bidrage til kumulativ effekt med det ansøgte projekt ved nabobeboelse, samlet bebyggelse og byzone.

Boligerne på ejendomme med landbrugspligt er ikke omfattet af det generelle beskyttelsesniveau. Det vil sige, at de ikke indgår i vurdering af, om der ligger enkeltboliger eller samlet bebyggelse inden for de beregnede geneafstande.

#### **Andre emissioner og genepåvirkninger**

Thisted Kommune vurderer, at ansøger har givet en fyldestgørende beskrivelse af andre emissioner og genepåvirkninger.





### Støj

Thisted Kommune vurderer på baggrund af ansøgers beskrivelse samt vilkår fastsat i denne tilladelse, at ejendommens samlede støjbidrag, angivet som det ækvivalente, korrigerede støjniveau i dB(A) i punkter 1,5 m over terræn, målt eller beregnet ved nærmeste beboelses opholdsareal, ikke overskrider Miljøstyrelsens vejledende grænseværdier for støj, og den ansøgte drift af ejendomme kan ske uden væsentlig gene for omkringboende.

### Lys

På baggrund af nedsat belysning i nattetimerne, nedadrettet udendørsbelysning samt vilkår om udendørsbelysning og staldbelysning vurderes det, at lys i forbindelse med produktionsbygninger ikke vil være til væsentlig gene for omgivelserne.

### Skadedyr og fluer

Ved at følge retningslinjer fra Aarhus Universitet Institut for Agro-økologi vedrørende effektiv flue- og skadedyrsbekæmpelse vurderes det, at ejendommens skadedyrsbekæmpelse er tilfredsstillende.

### Støv

Det vurderes, at støvkilder ikke vil kunne påvirke nærmeste naboer i væsentligt grad.

### Transport

Thisted Kommune vurderer, at transporter omkring anlægget ikke vil kunne påvirke nærmeste naboer i væsentlig grad.

## **Risikoelementer vedrørende miljøforhold**

Thisted Kommune vurderer, at ansøger har givet en fyldestgørende beskrivelse af risici og håndtering forbundet med brand, gylleudslip, udslip af miljøskadelige stoffer, kemikalier, pesticider og sprøjteudstyr og oplag af olie og andre kemikalier.

## **Ressourceforbrug**

Thisted Kommune vurderer, at ansøger har givet en fyldestgørende beskrivelse af energi- og vandforbruget samt håndtering af spildevand.

## **Affaldsproduktion**

Husdyrbruget er omfattet af Affaldsbekendtgørelsen og Thisted Kommunes Affaldsregulativ for erhverv. Husdyrbruget oplyser, at reglerne efterleves.

Det vil sige, at:

- Dagrenovationslignende og forbrændingseget affald bortskaffes til forbrænding.
- Deponeringseget affald skal frasorteres og opbevares, så vindflugt undgås.
- PVC-affald frasorteres og bortskaffes korrekt
- Klinisk risikoaffald som kanyler, medicinflasker og lignende opbevares forsvarligt i egnet emballage.



*Beskyttelse af jord, grundvand og overfladevand:*

- Farligt affald opbevares, så det ikke kan løbe til jord, grundvand eller overfladevand og beskyttet mod vejrlig. Tanke er sikret mod påkørsel.
- Eksisterende tanke er reguleret af olietanksbekendtgørelsen. Nye tanke og/eller sløjfning af tanke skal anmeldes til Thisted Kommune.

Thisted Kommune vurderer, at ansøger har givet en fyldestgørende beskrivelse af håndtering af døde dyr, veterinært affald, ufarligt emballageaffald, kemisk emballageaffald og olie- og kemikalieaffald samt har givet en fyldestgørende beskrivelse af affaldsmængder.

**Valg af BAT**

Det beregnede BAT krav mht. ammoniaktab er overholdt på ejendommen ved økologisk svineproduktion. Hvis svineproduktionen overgår til konventionel produktion vil der blive etableret fast overdækning hvilket medfører at BAT kravet vil være overholdt med en margin på 1 kg NH<sub>3</sub>-N/år.

Thisted Kommune vurderer samlet ud fra ansøgers beskrivelser og de stillede vilkår, at husdyrbruget lever op til BAT inden for management og egenkontrol, staldsystemer, gødningshåndtering, fodring og sundhedsstyring.

**Grænseoverskridende virkninger**

Der er ingen grænseoverskridende virkninger, da anlæggene er beliggende langt fra landegrænserne.



## 8 Ammoniakdeposition og bilag IV-arter

### Beskyttelsesniveau for ammoniakemission

**Nærmeste kategori 1-natur**, som omfatter ammoniakfølsomme naturtyper inden for Natura 2000-områder, jf. husdyrbruglovens § 7, er et rigkær beliggende cirka 3,8 kilometer nord for anlægget.

Der er foretaget en ammoniakdepositionsberregning på området, som viser, at totaldepositionen er på 0,0 kg NH<sub>3</sub>-N pr. år.

Der er ikke vurderet på kumulation, da det mest skærpede beskyttelsesniveau for kategori 1-natur er overholdt (0,2 kg NH<sub>3</sub>-N pr. år), det vil sige beskyttelsesniveauet, hvor der er kumulation med 2 eller flere husdyrbrug.

Det vurderes på den baggrund, at området ikke vil blive negativt påvirket af projektet.

**Nærmeste kategori 2-natur**, som omfatter ammoniakfølsomme naturtyper uden for Natura 2000-områder, jf. husdyrgodkendelsesbekendtgørelsens § 7, er et overdrev beliggende cirka 2,6 kilometer syd for ejendommen.

Der er foretaget en ammoniakdepositionsberregning på dette område, som viser, at totaldepositionen fra husdyrbruget er på 0,0 kg NH<sub>3</sub>-N/ha/år. Beskyttelsesniveauet for kategori 2-natur er 1,0 kg NH<sub>3</sub>-N pr. år. Det vurderes derfor, at området ikke vil blive negativt påvirket af projektet.

**Nærmeste kategori 3-natur** er en mose beliggende 460 meter nordøst for ejendommen. Derudover er der lavet berregning til en hede 589 meter nordøst for ejendommen og en mose 523 meter nordøst for ejendommen. Kategori 3-natur omfatter øvrige ammoniakfølsomme naturtyper, som ikke er omfattet af kategori 1 eller 2. Det er heder, moser og overdrev omfattet af naturbeskyttelseslovens § 3, samt ammoniakfølsomme skove.

Ved godkendelse og tilladelse til etablering, udvidelse eller ændring af husdyrbrug vurderer kommunen, om der skal stilles krav til den maksimale merdeposition af ammoniak fra husdyrbruget til kategori 3-natur. Kravet kan dog ikke være under 1,0 kg NH<sub>3</sub>-N pr. år.

Der er foretaget en ammoniakdepositionsberregning på områderne, som viser, at merdepositionen er på 0,0 kg NH<sub>3</sub>-N pr. år. Det vurderes derfor, at områderne ikke vil blive negativt påvirket af projektet.

**Øvrig § 3-beskyttet natur** vurderes ikke mere ammoniakfølsom. Kommunen skal dog stadig påse, at der ikke sker tilstandsændringer i ikke-ammoniakfølsom, § 3-beskyttet natur. Kommunen foretager konkret vurdering af beskyttelsesniveauet for de enkelte, ikke-ammoniakfølsomme § 3-beskyttede naturområder. Vurderingsgrundlaget for disse områder kan dog aldrig være mere skærpede, end vurderingsgrundlaget for kategori 3-natur, hvor individuel vurdering først foretages, når merdepositionen til naturområdet er på 1,0 kg NH<sub>3</sub>-N pr. år eller mere.

Nærmeste område med ikke-ammoniakfølsom, §3-beskyttet natur er en sø beliggende cirka 130 meter nordøst for anlægget. Engen modtager en merdeposition på 0,0 kg NH<sub>3</sub>-N pr. år. Det vurderes derfor, at der ikke skal vurderes yderligere på søen.



## Ammoniakdeposition på Natura 2000-områder

Nærmeste Natura 2000-område er Habitatområde nr. 27: Hvidbjerg Å, Ove Sø og Ørum Sø og Fuglebeskyttelsesområde nr. 21: Ove Sø og er beliggende cirka 2,5 kilometer nord for anlægget.

Ammoniakemissionen fra Visbyvej 21 vurderes ikke at medføre en risiko for en væsentlig påvirkning af de beskyttede naturtyper indenfor Natura 2000-områderne, jævnfør ovenstående gennemgang af naturområder i nærheden af ejendommen, og dermed heller ikke for de arter, der danner udpegningsgrundlag for områderne.

Det vurderes på baggrund heraf, at det ansøgte projekt **isoleret set** ikke via ammoniakfordampning kan få negativ indvirkning på arterne og naturtyperne, som Natura 2000-områderne er udpeget for at beskytte.

Det vurderes desuden, at det ansøgte projekt i kumulation med andre projekter ikke vil få negativ virkning på udpegningsgrundlaget for Natura 2000-områderne som følge af ammoniakemission, jf. ovenstående gennemgang af naturområder i nærheden af ejendommen.

Det konkluderes på baggrund af ovenstående, at det ikke i henhold til habitatbekendtgørelsen er nødvendigt at foretage en miljøkonsekvensvurdering i forhold til ammoniakpåvirkning af internationale naturbeskyttelsesområder som følge af ammoniakfordampning fra anlægget.

## Bilag IV-arter

Bilag IV i EU's habitatdirektiv indeholder en liste over udvalgte dyre- og plantearter, som medlemslandene er forpligtet til generelt at beskytte, uanset om de forekommer inden for eller uden for beskyttelsesområderne. For at beskytte bilag IV-arter må disse yngle- og rasteområder ikke beskadiges eller ødelægges. Derfor skal land- og skovbrug tilrettelægge deres aktiviteter, således levevilkårene for arterne ikke forringes. Det er lodsejerens eget ansvar ikke at beskadige eller ødelægge bilag IV-arternes yngle- eller rasteområder, også selvom myndighederne ikke har oplyst om konkrete forekomster af bilag IV-arter i området.

Dyr og planter omfattet af bilag IV kan have levested, fødesøgningsområde eller sporadisk opholdssted på eller omkring bedriften og bedriftens arealer. På baggrund af Faglig Rapport nr. 635, 2007 "Håndbog om dyrearter på habitatdirektivets bilag IV" fra Danmarks Miljøundersøgelser, samt Videnskabelig Rapport nr. 50, 2013 "Overvågning af arter 2004-2011" fra Nationalt Center for Miljø og Energi, vurderes det at følgende bilag IV-arter kan have levested, fødesøgningsområde eller sporadisk opholdssted på eller omkring bedriften og udbringningsarealerne:



Dyr:	Planter:
Vandflagermus	Ingen registrerede
Birkemus	
Markfirben	
Odder	
Spidssnudet frø	
Stor vandsalamander	
Strandtudse	
Ulv	

- **Flagermus** - Flagermus kan om sommeren opholde sig i hulheder og sprækker i træer, fugle- eller flagermuskasser eller i bygninger. Flagermus søger typisk føde over søer og åer, i lysåben løvskov, over marker og skove, i skovkanter, lysninger eller levende hegn, hvor en god vandkvalitet er vigtig.
- **Vandflagermus** - jager typisk insekter ved vandflader af større søer, åer, fjorde og tagrørsbevoksninger, hvor en god vandkvalitet er vigtig.
- **Birkemus** - forekommer i en stor variation af levesteder, hvoraf de vigtigste synes at være fugtige områder i forbindelse med vandløb eller fjorde samt tilstødende tørre arealer.
- **Odder** - forekommer ved vandløb og søer og lever i tilknytning til vådområder.
- **Markfirben** - lever spredt i landskabet på åbne, varme, solrige lokaliteter som jernbane- og vejskråninger, sten- og jorddiger, heder, overdrev, grusgrave, strandenge, kystskrænter og sandede bakkeområder.
- **Stor vandsalamander** og **spidssnudet frø** - er begge arter, der er knyttet til våde habitater som eksempelvis klitlavninger, moser, enge, søer og vandhuller.
- **Strandtudse** - lever primært i tilknytning til klithederne og strandengene, hvor de typisk yngler i temporære, lysåbne vandsamlinger.
- **Ulv** - opholder sig oftest i mere upåvirkede områder såsom større skov- eller hedearealer.

Ud fra kommunens tilgængelige oplysninger, er der umiddelbart ikke observeret arter omfattet af bilag IV eller andre sjældne arter indenfor cirka 500 meter fra staldanlæggene.

Eftersom det vurderes, at ammoniakemissionen fra Visbyvej 21 ikke vil medføre tilstandsændringer af omkringliggende naturområder, vurderes det, at den ansøgte udvidelse ikke indebærer risiko for negativ påvirkning af Bilag IV-arter. Ligeledes vurderes den eksisterende drift ikke at indebære negativ påvirkning af Bilag IV-arternes levesteder.

Thisted Kommune vurderer sammenfattende, at husdyrbrugets produktionstilpasning ikke vil have en væsentlig effekt på potentielle eller eksisterende leve-, raste- eller yngleområder for nogen af de listede Bilag IV-arter, samt at den økologiske funktionalitet for arterne bevares på minimum samme niveau.



## 9 Offentliggørelse

### Nabo-/partshøring

Kommunens forslag til miljøtilladelsen har været sendt i to ugers høring hos ansøger og ansøgers konsulent.

Udkast til tilladelsen er efterfølgende sendt i to ugers høring hos nedenstående naboer og berørte parter samt personer, der har anmodet om at modtage udkastet. Høringsberettigede naboer er fundet ud fra en beregning af lugtkonsekvensradius fra ejendommen. Konsekvensradius er beregnet til 534 meter. Følgende er hørt:

- Svend Erik Buus, Visbyvej 23, 7755 Bedsted.
- Jørgen Røhrmann, LandboThy (ansøgers konsulent).
- Ejere og beboere inden for en radius af 550 meter fra det ansøgte anlæg.
- Matrikulære naboer til anlægget.

### Indkomne høringssvar

Der er indkommet høringssvar fra vedr. ind og udkørselsforhold, samt renholdelse af Visbyvej. Ansøger har indvilliget i at udvide indkørslen til Visbyvej 21.

### Offentliggørelse

Følgende har fået meddelelse om udarbejdelse af tilladelsen:

- Svend Erik Buus, Visbyvej 23, 7755 Bedsted
- Jørgen Røhrmann, LandboThy (ansøgers konsulent) [jr@landbothy.dk](mailto:jr@landbothy.dk)
- Personer, der har en individuel, væsentlig interesse i sagens udfald
- [Dnthy-sager@dn.dk](mailto:Dnthy-sager@dn.dk) - Danmarks Naturfredningsforening samt lokale afdeling
- [husdyr@ecocouncil.dk](mailto:husdyr@ecocouncil.dk) - Det Økologiske Råd
- [natur@dof.dk](mailto:natur@dof.dk) - Dansk Ornitologisk Forening
- [thisted@dof.dk](mailto:thisted@dof.dk) - DOF Nordvestjylland
- [fr@friluftsradet.dk](mailto:fr@friluftsradet.dk) - Friluftsrådet

### Annoncering

Godkendelsen offentliggøres den 27. februar 2020 på Thisted Kommunes hjemmeside, [www.thisted.dk](http://www.thisted.dk). Senest fire måneder efter afgørelsen er truffet vil godkendelsen blive gjort offentlig tilgængelig på Miljøstyrelsens hjemmeside for Digital MiljøAdministration [www.dma.mst.dk](http://www.dma.mst.dk).



## 10 Klagevejledning

Denne afgørelse er truffet efter Husdyrbruglovens § 16 b, og kan ifølge lovens § 76 påklages til Miljø- og Fødevareklagenævnet.

Hvis du ønsker at klage over afgørelsen, kan du klage til Miljø- og Fødevareklagenævnet. Du skal klage via Klageportalen, som du finder via linket <https://kpo.naevneneshus.dk>, hvor du logger på med NEM-ID. Klagen sendes gennem Klageportalen til den myndighed, der har truffet afgørelsen.

Miljø- og Fødevareklagenævnet skal som udgangspunkt afvise en klage, der kommer uden om Klageportalen, hvis der ikke er særlige grunde til det. Hvis du ønsker at blive fritaget for at bruge Klageportalen, skal du sende en begrundet anmodning til Thisted Kommune. Kommunen videresender herefter anmodningen til Miljø- og Fødevareklagenævnet, som træffer afgørelse om, hvorvidt din anmodning kan imødekommes.

Klagefristen udløber 4 uger efter, at afgørelsen er meddelt. Hvis afgørelsen er offentligt annonceret, regnes klagefristen dog altid fra dette tidspunkt. Hvis klagefristen udløber en lørdag eller helligdag, forlænges fristen til den følgende hverdag.

Klagefristen udløber den 26. marts 2020

En klage er indgivet, når den er tilgængelig for Thisted Kommune i Klageportalen. Når du klager, skal du betale et gebyr. Gebyrets størrelse differentieres, alt efter om klager er en borger eller en virksomhed/organisation. Gebyrsatsen er fra 1. februar 2017 på 900 kr. for privatpersoner, mens virksomheder og organisationer skal betale et gebyr på 1.800 kr. Du betaler gebyret med betalingskort i Klageportalen. Gebyret tilbagebetales, hvis du får helt eller delvist medhold i klagen.

Klageberettigede er ansøger, grundejer, myndigheder samt landsdækkende eller lokale organisationer med klageret efter loven, samt enhver med en væsentlig, individuel interesse i sagens udfald.

En klage over afgørelsen har jf. Husdyrbruglovens § 81 stk. 1 ikke opsættende virkning, med mindre Miljø- og Fødevareklagenævnet bestemmer andet. Bestemmelsen indebærer ingen begrænsninger i klagenævnets adgang til at ændre eller ophæve afgørelsen, jf. Husdyrbruglovens § 81, stk. 2. Hvis ansøger igangsætter projektet, før klagesagen er afgjort, sker det således for eget ansvar.

Hvis afgørelsen ønskes indbragt for domstolene, skal dette ifølge Husdyrbruglovens § 90 ske inden 6 måneder fra afgørelsens meddelelse.



## **11 Retsbeskyttelse**

Miljøtilladelsen er gældende fra tidspunktet for offentliggørelse af den endelige miljøtilladelse.

Miljøtilladelsen bliver ikke omfattet af reglerne for revurdering efter Husdyrbrugloven.

Miljøtilladelsen medfører, at husdyrbruget bliver omfattet af Husdyrbrugslovens kontinuitetsbestemmelser.

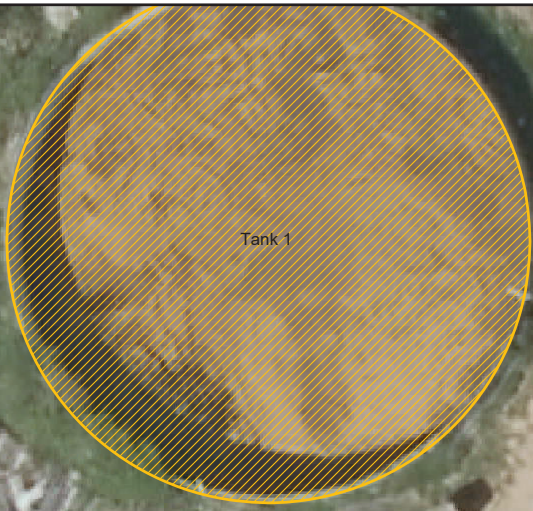
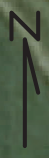




## **Bilag**

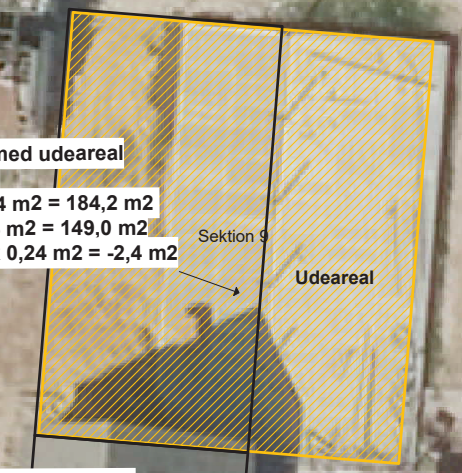
Bilag 1. Plantegning – staldbygninger og produktionsarealer

Bilag 2. Oversigtskort – ejendommens lokalisering og placering i landskabet.

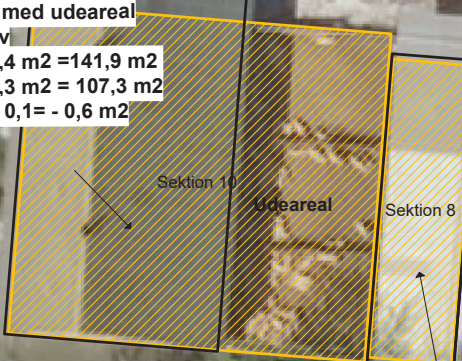


Tank 1

**Sektion 9**  
 Smågrise/slagtesvin med udeareal  
 25 - 50% fast gulv  
 P-areal inde: 19,6 x 9,4 m<sup>2</sup> = 184,2 m<sup>2</sup>  
 P-areal ude: 19,6 x 7,6 m<sup>2</sup> = 149,0 m<sup>2</sup>  
 Foderautomater - 10 x 0,24 m<sup>2</sup> = -2,4 m<sup>2</sup>  
 P-areal ialt: 330,8 m<sup>2</sup>



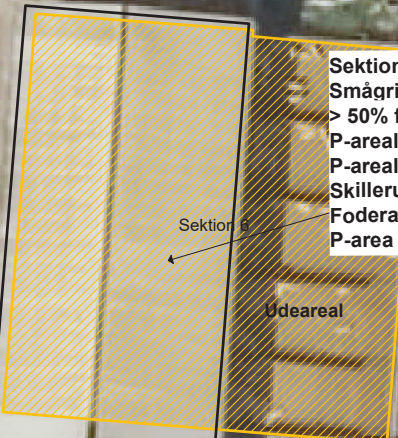
**Sektion 10**  
 Smågrise/slagtesvin med udeareal  
 25 - 50% fast gulv  
 P-areal inde: 15,1 x 9,4 m<sup>2</sup> = 141,9 m<sup>2</sup>  
 P-areal ude: 14,7 x 7,3 m<sup>2</sup> = 107,3 m<sup>2</sup>  
 Skillerum - 2stk x 3 x 0,1 = -0,6 m<sup>2</sup>  
 Foderaut. - 2,5 m<sup>2</sup>  
 P-areal ialt: 246,1 m<sup>2</sup>



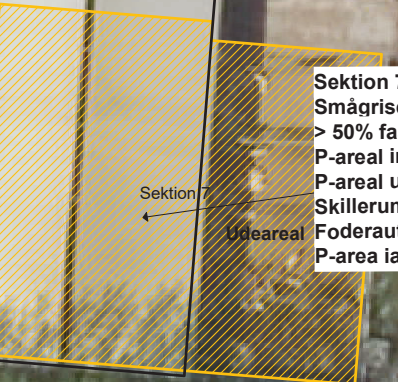
**Sektion 8**  
 Smågrise/slagtesvin med halvtæg  
 Fast gulv med dybstrøelse  
 P-areal: 3,9 x 13 m<sup>2</sup> = 50,7 m<sup>2</sup>  
 Foderautomater m.m -0,7 m<sup>2</sup>



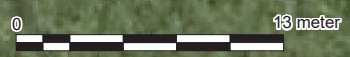
**Sektion 6**  
 Smågrise/slagtesvin med udeareal  
 > 50% fast gulv  
 P-areal inde: 18,6 x 9,9 m<sup>2</sup> = 184,1 m<sup>2</sup>  
 P-areal ude: 18,4 x 7,7 m<sup>2</sup> = 141,7 m<sup>2</sup>  
 Skillerum: -4 stk x 5 x 0,1 m<sup>2</sup> = -2,0 m<sup>2</sup>  
 Foderautomater -10 stk. x 0,24 m<sup>2</sup> = -2,4 m<sup>2</sup>  
 P-areal ialt: 321,4 m<sup>2</sup>

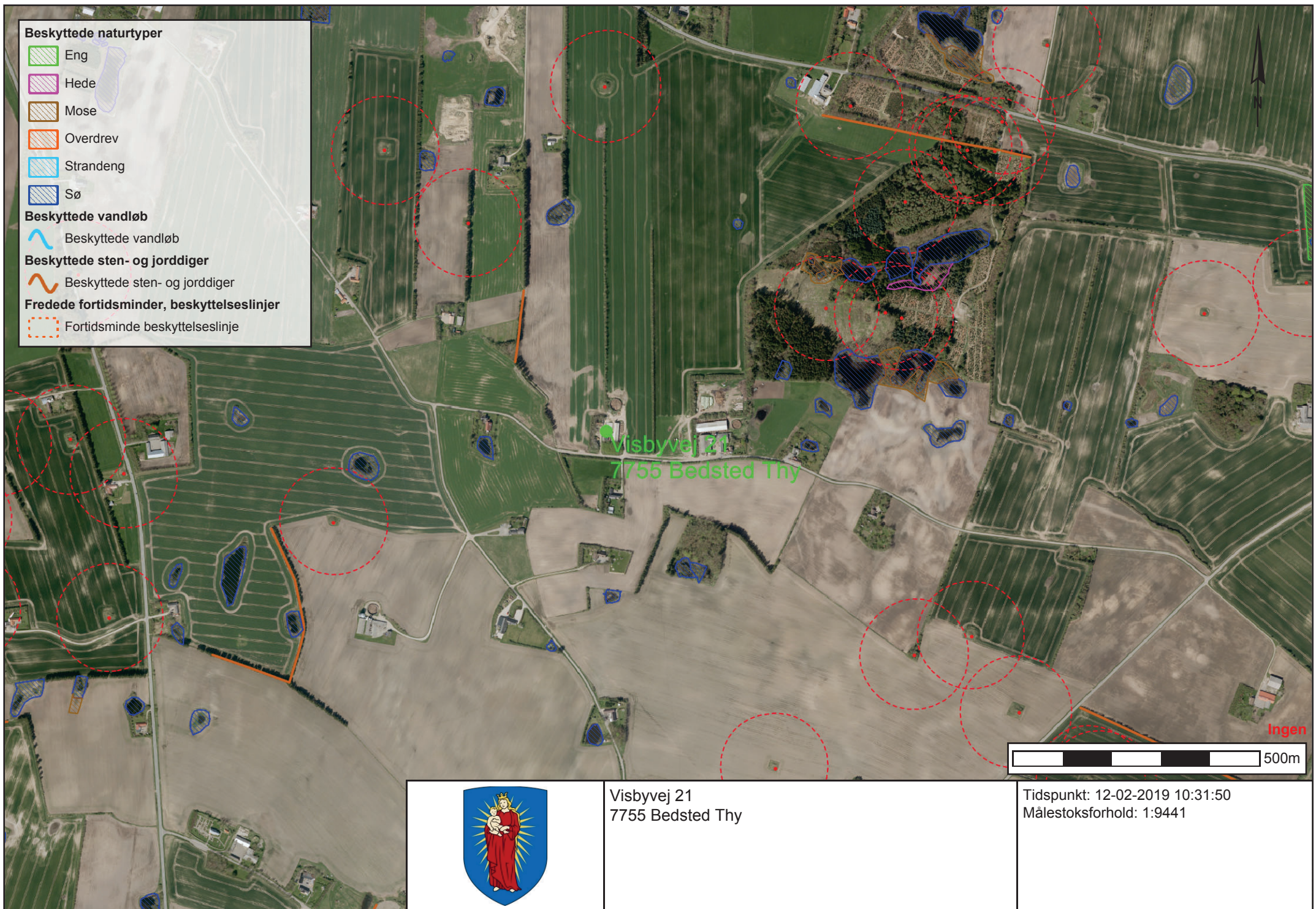


**Sektion 7**  
 Smågrise/slagtesvin med udeareal  
 > 50% fast gulv  
 P-areal inde: 16,2 x 9,9 m<sup>2</sup> = 160,4 m<sup>2</sup>  
 P-areal ude: 14,9 x 7,75 m<sup>2</sup> = 115,5 m<sup>2</sup>  
 Skillerum - 4 stk x 4 x 0,1 m<sup>2</sup> = -1,6 m<sup>2</sup>  
 Foderaut. - 8 stk x 0,24 m<sup>2</sup> = -1,9 m<sup>2</sup>  
 P-areal ialt: 272,4 m<sup>2</sup>



<b>P-arealer</b>	J.Nr.
<b>Visbyvej 21</b>	Målforhold: 1:250
Dato: 04.02.2019 / 09:39:14	Init.: JR







**Beskyttede naturtyper**

-  Eng
-  Hede
-  Mose
-  Overdrev
-  Strandeng
-  Sø


**Beskyttede vandløb**

-  Beskyttede vandløb

**Beskyttede sten- og jorddiger**

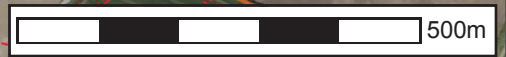
-  Beskyttede sten- og jorddiger

**Fredede fortidsminder, beskyttelseslinjer**

-  Fortidsminder beskyttelseslinje

Visbyvej 21  
7755 Bedsted Thy

Ingen



Visbyvej 21  
7755 Bedsted Thy

Tidspunkt: 12-02-2019 10:31:50  
Målestoksforhold: 1:9441