

Landbrug Niels Pedersen
Møllevej 3
6670 Holsted

Miljøgodkendelse

Svinebrug



Vejen
KOMMUNE

Miljøgodkendelsen er meddelt i henhold til § 16a, stk. 2 i "Husdyrbrugloven".

Læsevejledning:

Denne afgørelse er opdelt i 3 dele.

- **Del 1 Afgørelse og vilkår**
består af godkendelsen og de vilkår, der gælder for ejendommen.
- **Del 2 Miljøteknisk redegørelse**
består af den miljøtekniske beskrivelse, som ligger til grund for sagsbehandling samt vurderinger, der resulterer i de stillede vilkår.
- **Del 3 Lovformalia**
består af oplysninger om ejendommen, grundlaget for afgørelsen, høring, offentliggørelse, udnyttelse og ophør samt en bilagsoversigt.

1 Afgørelse og vilkår

Del 1 består af afgørelsen og de vilkår, der gælder for ejendommen.

Vejen Kommune har i henhold til Husdyrbrugloven vurderet projektets mulige påvirkning af miljøet og omgivelserne.

Kommunen har på grundlag af ansøgningen og den miljøtekniske redegørelse foretaget en vurdering af de forskellige påvirkninger fra husdyrbrugets anlæg. Vurderingen ligger til grund for de vilkår, der er angivet i del 1.

Vejen Kommune har den 15. juni 2020 modtaget ansøgning fra Avlscenter Møllevang A/S om at husdyrbruget på Møllevej 3 bliver godkendt efter Husdyrbrugloven (stipladsmodel). Ansøgning om godkendelse omhandler uændret husdyrproduktion som følger:

- Uændret anvendelse af 9.208 m² staldanlæg til søer, smågrise og polte/slagtesvin.
- Uændret anvendelse af gyllebeholder med en overflade på 768 m² (3.000 m³)
- Uændret anvendelse af gyllebeholder med en overflade på 776 m² (3.000 m³)
- Etablering af ny plads til afhentning af døde dyr.
- Etablering af ny fortank med en overflade på 45 m² (99 m³).

Vejen Kommune har kontrolleret, at der er overensstemmelse mellem ansøgningen og kommunens registreringer.

Det forudsættes, at projektet gennemføres og drives, som det er beskrevet i ansøgning nr. 213978, version nr. 2.

Vejen Kommune godkender det ansøgte efter § 16a i Husdyrbrugloven¹ på vilkår, som angivet efterfølgende.

Kommunens afgørelse gælder for det konkrete projekt. Hvis der sker ændringer i grundlaget for kommunens vurdering, skal der indsendes en ny ansøgning til kommunen. Dette gælder for eksempel ændringer i forhold til det ansøgte staldanlæg.

Afgørelsen omfatter alene forholdet til Husdyrbrugloven. Øvrige relevante tilladelser, godkendelser og/eller dispensationer skal indhentes særskilt.

¹ "Bekendtgørelse af lov om husdyrbrug og anvendelse af gødning m.v." - nr. 520 af 01.05.2019 med kommende ændringer.

Vejen Kommune dispenserer for lugtkravet idet følgende betingelser er opfyldt:

- Den ansøgte udvidelse eller ændring medfører ikke, at husdyrbrugets samlede lugtmission forøges.
- Den ansøgte udvidelse eller ændring medfører ikke, at lugtmissionen fra det enkelte staldafsnit øges nærmere byzone, samlet bebyggelse, enkeltboliger m.v. (genekategori 1-3).
- Afstanden til byzone, samlet bebyggelse, enkeltboliger m.v. (genekategori 1-3) er mere end 50 % af den beregnede geneafstand.

Vejen Kommune vurderer sammenfattende, at der kan gives lov til projektet da:

- Husdyrbruget med de stillede vilkår kan drives på stedet uden at påvirke omgivelserne på en måde, som er uforenelig med hensynet til omgivelserne.
- Husdyrbruget har truffet de nødvendige foranstaltninger til at forebygge og begrænse forureningen ved anvendelse af bedst tilgængelige teknik.
- Projektet med de stillede vilkår, ikke vil medføre en væsentlig påvirkning af miljøet.

Vejen Kommune den 24. november 2020

Helle Kalmayer Hansen

Teknik og Miljø
Rådhuspassagen 3
6600 Vejen

Vilkår for afgørelsen

Information om ændringer på husdyrbruget

1. Drifts-, indretnings- eller bygningsmæssige ændringer, der er relevante i forhold til afgørelsen, skal anmeldes til kommunen inden gennemførelsen. Kommunen vurderer, om de aktuelle planer for ændring/udvidelse kan ske inden for rammerne af denne afgørelse.

Landskabet

2. Der skal etableres beplantning vest og syd for den projekterede fortank og DAKA-plads (bygning 21 og 22), som vist på figur 2. Beplantningen skal bestå af mindst 3 rækker egnskarakteristiske træer og buske. Beplantningen skal etableres umiddelbart efter etablering af plads/beholder. Beplantningen skal løbende vedligeholdes og give en effektiv og vedvarende afskærmning.
3. Hvis eksisterende læhegn nord for den projekterede fortank og DAKA-plads (bygning 21 og 22) fjernes, skal der umiddelbart efter etableres et nyt på ansøgers areal (frit af beskyttet dige). Beplantningen skal bestå af mindst 3 rækker egnskarakteristiske træer og buske. Beplantningen skal løbende vedligeholdes og give en effektiv og vedvarende afskærmning.
4. Hvis eksisterende læhegn øst for den projekterede fortank og DAKA-plads (bygning 21 og 22) fjernes, skal der umiddelbart efter etableres et nyt læhegn på ansøgers areal, som tilgodeser de krav, der er til udsigtsforhold i den separate tilladelse der bliver givet til at etablere nye overkørsler. Beplantningen skal bestå af mindst 3 rækker egnskarakteristiske træer og buske. Beplantningen skal løbende vedligeholdes og give en effektiv og vedvarende afskærmning.

Anlæg

5. Decentral fortank må ikke placeres nærmere end 30 meter fra naboskel mod nord.
6. Decentral fortank må ikke placeres nærmere end 15 meter fra skel mod Møllevej.
7. Decentral Daka-plads og fortank skal fjernes, hvis ejendommen ikke længere anvendes som avls- eller opformeringsbesætning.

Foranstaltninger for at undgå forurening

8. Ved driftsuheld, hvor der opstår risiko for forurening af miljøet, er der pligt til øjeblikkeligt at anmelde dette til Alarmcentralen, tlf.: 112.
9. Situationer, hvor et uheld var lige ved at opstå, skal noteres, og der skal udarbejdes procedurer med henblik på at forebygge situationen fremover. Driftspersonalet skal gøres bekendt med proceduren.
10. Ved ophør af driften skal produktionsanlæg, husdyrgødnings- og foderopbevaringsanlæg tømmes og rengøres grundigt. Al miljøaffald skal bortskaffes for egen regning efter den til hver tid gældende lovgivning.

Husdyrproduktionen

11. Husdyrbrugets maksimalt tilladte produktionsomfang (figur 1):

Bygning nr.	Staldsystem	Dyretype	Areal med ammoniak-fordampning
1	Toklimastald, delvis spaltegulv	Smågrise	532 m ²
2	Kassestier, delvis spaltegulv	Søer, diegivende	1.090 m ²
3	Toklimastald, delvis spaltegulv	Smågrise	545 m ²
4	Individuel opstaldning, delvis spaltegulv	Søer, golde og drægtige	413 m ²
5	Løsgående, delvis spaltegulv Løsgående, dybstrøelse + spaltegulv	Søer, golde og drægtige	212 m ² 1.728 m ²
6	Løsgående, dybstrøelse	Søer, golde og drægtige	32 m ²
7	Delvis spaltegulv, 50-75 % Delvis spaltegulv, 25-49 % Drænet gulv + spalter (33/67%)	Slagtesvin/Polte	206 m ² 641 m ² 771 m ²
8	Delvis spaltegulv, 25-49 %	Slagtesvin/Polte	3.038 m ²
9	Gyllebeholder	Flydelag	768 m ²
10	Gyllebeholder	Flydelag	776 m ²

Opbevaringsanlæg

- Der skal til enhver tid være jordvold øst for gyllebeholderne til opdæmning af evt. gylleudslip (figur 6).
- Der skal altid være en opbevaringskapacitet for flydende husdyrgødning på mindst 9 måneder til husdyrbruget.
- Håndtering af gylle skal foregå under opsyn, således at spild undgås, og der tages størst muligt hensyn til omgivelserne.
- Ved håndtering af gylle gennem ikke-faste installationer, skal dette foretages under konstant opsyn, således at evt. brud straks opdages, og pumpningen i så fald kan afbrydes.

Biologisk luftrensning

- Luftreanseanlæggene i bygning 3, 4, 5 og 8, jf. figur 1, skal være i drift hele året (8.760 timer). Driftsstop registreres i driftsjournal med tidspunkt og varighed samt årsag.
- Luftreanseanlægget i slagtesvinestald (bygning 8, fig. 1) skal være med 25 % delrensning via punktudsug, som via central hovedkanal under gang, fører luften (4.200 m³/t pr. sektion) frem til BIOFLEX-luftrenser. Der skal kontinuerlig tilledes afgangsluft til luftvasker i en mængde op til 84.000 m³/t. Den biologiske luftvasker skal reducere ammoniakemissionen fra staldene med 80 % og lugt med 43 %. Dokumentation fremgår af bilag 2.
- Luftreanseanlægget i drægtighedsstald (bygning 5, fig. 1), skal være med 52,7 % delrensning. Der skal kontinuerlig tilledes afgangsluft til luftvasker i en mængde op til 40.000 m³/time i drægtighedsstald. Den biologiske luftvasker i drægtighedsstald skal reducere ammoniakemissionen fra stalden samlet med 73 % og lugt 19 %.

19. Luftreanseanlægget i løbeafdeling (bygning 4, figur 1), skal være med 82,6 % delrensning. Der skal kontinuerlig tilledes afgangsluft til luftvasker i en mængde op til 20.000 m³/time. Den biologiske luftvasker i løbestald skal reducere ammoniakemissionen fra stalden samlet med 79 % og lugt med 25 %.
20. Luftreanseanlægget i smågrisesektioner (bygning 3, figur 1), med smågrise skal være med 60 % delrensning. Der skal kontinuerlig tilledes afgangsluft til luftvasker i en mængde op til 40.000 m³/time. Den biologiske luftvasker skal reducere ammoniakemissionen fra staldsektioner med 50 % og lugt med 18 %.
21. Luftreanseanlægget skal som minimum vedligeholdes i overensstemmelse med producentens vejledning. Vejledningen skal være kendt af personalet og opbevares på husdyrbruget sammen med dokumentation for udført vedligehold.
22. Der skal indgås skriftlig aftale med producenten/leverandøren om serviceeftersyn mindst hver 6. måned, som skal opbevares på husdyrbruget. Kalibrering af sensorer skal foretages med den hyppighed producenten foreskriver.

Lugt

23. Hos dyr på dybstrøelse skal der holdes en god hygiejne, så overfladen af dybstrøelsesmåtten holdes ren og tør.
24. Der må så vidt muligt ikke foretages håndtering, herunder omrøring og udkørsel af husdyrgødning fra anlæggene lørdage samt søn- og helligdage.
25. Pumpning af gylle fra kanaler/fortank til gyllebeholder må kun ske på hverdage i tidsrummet kl. 07.00 – kl. 18.00.

Støjgrænser

26. Afhentning af rågylle fra ekstern fortank ved Møllevej/Lourupvej må kun ske på hverdage i tidsrummet kl. 07.00 – kl. 18.00.
27. Virksomhedens bidrag til det ækvivalente, korrigerede støjniveau målt i dB (A) må i ethvert punkt på opholdsarealer ved boliger i det åbne land ikke overstige følgende gennemsnitsværdier.

I: i ethvert punkt på opholdsarealer ved boliger i det åbne land

	Tidsrum	Støjgrænser (I)
Mandag – fredag	kl. 07.00 – 18.00	55 dB(A)
	kl. 18.00 – 22.00	45 dB(A)
Lørdag	kl. 07.00 – 14.00	55 dB(A)
	kl. 14.00 – 22.00	45 dB(A)
Søn- og helligdage	kl. 07.00 – 22.00	45 dB(A)
Alle dage	kl. 22.00 – 07.00	40 dB(A)

Maksimalværdien af støjniveauet om natten (kl. 22.00 – 07.00) må ikke overstige 55 dB (A) i ethvert punkt på opholdsarealer ved boliger i det åbne land.

28. Husdyrbruget skal på tilsynsmyndighedens forlangende dokumentere, at ovenstående vilkår om støj er overholdt. En sådan dokumentation kan højst kræves én gang årligt.

Dokumentation skal ske ved måling/beregning af den støj, aktiviteterne påfører omgivelserne. Målingerne/beregningerne skal udføres som beskrevet i Miljøstyrelsens vejledninger nr. 5/1984, nr. 6/1984 og nr. 5/1993.

Målingerne/beregningerne skal foretages af et målefirma/institut, som er uvildigt, og som af Miljøstyrelsen er godkendt til at udføre dette arbejde.

29. Husdyrbrugets bidrag til niveauet for lavfrekvent støj og infralyddrift (dB re 10^{-6} m/s²) målt indendørs må ikke overstige værdierne i nedenstående tabel. Grænserne gælder for ækvivalentniveauet over et måletidsrum på 10 minutter, hvor støjen er kraftigst*.

	Tidsrum	A-vægtet lydtryksniveau (10-160 Hz)	G-vægtet infralydniveau
Beboelsesrum, herunder børneinstitutioner og lignende	kl. 07.00 – 18.00	25 dB	85 dB
	kl. 18.00 – 07.00	20 dB	85 dB
Kontorer, undervisningslokaler og lign. Støjfølsomme rum	Hele døgnet	30 dB	85 dB
Erhvervsbebyggelse	Hele døgnet	35 dB	90 dB

*Gælder kun støj fra drift på ejendommens bygningsparcel – ikke støj fra f.eks. markdriften.

30. Husdyrbrugets bidrag til vibrationsniveauet (dB re 10^{-6} m/s²) målt som det KB-vægtede accelerationsniveau med tidsvægtning S, må ikke overstige værdierne i nedenstående tabel*.

	Tidsrum	Vægtet accelerationsniveau, L _{aw}
Boliger i boligområder	Hele døgnet	75 dB
Boliger i blandet bolig/erhvervsområde	kl. 07.00 – 18.00	80 dB
	kl. 18.00 – 07.00	75 dB
Børneinstitutioner og lignende	I åbningstiden	75 dB
Kontorer, undervisningslokaler og lignende rum	Hele døgnet	80 dB
Erhvervsbebyggelse	Hele døgnet	85 dB
Kontorer og tilsvarende lokaler i erhvervsbebyggelse, hvor der foregår følsomme aktiviteter	Hele døgnet	85 dB

*Gælder kun støj fra drift på ejendommens bygningsparcel – ikke støj fra f.eks. markdriften.

Fluer og skadedyr

31. Der skal på ejendommen foretages effektiv fluebekæmpelse som minimum er i overensstemmelse med fastsatte retningslinjer fra Aarhus Universitet, Institut for Agroøkologi².
32. Opbevaring af foder skal ske på sådan en måde, at der ikke opstår risiko for forekomst af skadedyr (rotter m.v.).

² "Retningslinier for fluebekæmpelse på gårde med husdyr", <https://agro.au.dk/>

Støv

33. Driften må ikke medføre væsentlige støvgener uden for ejendommens eget areal.
34. Fodersiloer skal indrettes, så støvgener i forbindelse med indblæsning af foder undgås. Der skal anvendes melcykloner eller anden tilsvarende støvbegrænsende foranstaltning.

Lys

35. Lys fra ejendommen må ikke være generende udenfor ejendommens skel.
36. Ved opsætning af udendørs belysning, skal det sikres, at lyskilden afskærmes, så der ikke sker lysspredning væk fra ejendommen.
37. Udendørs pladsbelysning skal slukkes efter endt arbejde.

Spildevand

38. Drikkevandssystemet skal drives og vedligeholdes, så unødigt spild undgås.
39. Vaskevand fra rengøring af staldene, skal opsamles i beholder og må herefter anvendes i overensstemmelse med bestemmelserne i Husdyrgødningsbekendtgørelsen. Opsamlingsbeholderen skal have en kapacitet svarende til mindst en afvaskning af staldene.
40. Al vask af vogne til dyretransport samt maskiner og redskaber, hvorfra der kan forekomme gødningsrester, skal foregå på støbt/tæt plads med bortledning af spildevandet til opsamlingsbeholder.

Oplag af olie, kemikalier etc.

41. Tankning af diesel skal til enhver tid ske på en plads med fast og tæt bund, enten med afløb til olieudskiller eller således at spild kan opsamles, og at der ikke er mulighed for afløb til jord, kloak, overfladevand eller grundvand.
42. Ved håndtering af brændstof, smøremidler og kemikalier må der ikke opstå spild med deraf følgende risiko for forurening af jord og grundvand.
43. Olie- og kemikalieprodukter skal opbevares under tag på tæt bund uden afløb. Der skal være mulighed for at opsamle spild svarende til rumfanget af den største beholder. Dette gælder dog ikke olie, der opbevares i godkendte olietanke³.

Affald

44. Opbevaring af olie- og kemikalieaffald skal ske på samme måde som angivet i vilkårene vedrørende håndtering og opbevaring af olie og kemikalier.

³ "Bekendtgørelse om indretning, etablering og drift af olietanke mv." (Bek. nr. 1611 af 10. december 2015).

Bedste tilgængelige teknik (BAT)

45. Ventilationsanlæg skal kontrolleres og vedligeholdes i overensstemmelse med producentens procedure for vedligeholdelse – minimum én gang om året.
46. Der skal til enhver tid være opsat vandur til måling af det reelle forbrug af vand fra drikkevandsboringen til husdyrbruget.
47. Hvis husdyrbrugets elforbrug i et år (normale driftsforhold) overstiger 765.000 kWh skal bedriften gennemgås af energikonsulent for at optimere energiforbruget. Dokumentation i form af rapport eller lignende skal kunne fremvises ved tilsyn. Rapportens anbefalinger bør indføres på ejendommen ifølge en nærmere fastlagt handlingsplan.

Egenkontrol

48. Husdyrbruget skal kunne fremvise staldtegnning eller lignende til dokumentation af størrelsen på områder med dyr.
49. Følgende skal føres i en driftsjournal eller lignende system, der skal opbevares mindst 5 år på bedriften, og data skal være tilgængelige ved miljøtilsyn på ejendommen:
 - Dokumentation for aflæsning af el-forbrug samt de aflæste værdier.
 - Registreringer af vandforbrug – aflæsning hver 6. måned.
 - Sammenligning af vand- og energiforbrug med det forventede samt gennemførte tiltag for at reducere forbruget.
 - Årsopgørelse over forbruget af dieselolie og/eller fyringsolie (år og mængder).
 - Dato for service og evt. brud på drikkevandsinstallationer eller øvrige vandinstallationer.
 - Dokumentation for renholdelse af ventilatorer.
 - Dokumentation for aftale med Biogasanlæg.
 - Dato for uheld eller situationer, der kunne lede til uheld. Angivelse af typen af uheld eller situationer, indsats samt forebyggende tiltag.

Luftrensingsanlæg:

- Datalogning fra luftrenseanlæg med driftstimer og vandforbrug.
- Logbog vedrørende drift med: sensorkalibreringer, tidspunkter for service og rengøring samt tidspunkt over evt. driftsstop med årsag, dato og varighed.

2 Miljøteknisk beskrivelse

Del 2 omhandler beskrivelser af forhold på ejendommen og deres eventuelle påvirkninger på det omgivende miljø. Afsnittet indeholder Vejen Kommunes vurderinger, som har resulteret i vilkårene i del 1.

Indholdsfortegnelse

2 Miljøteknisk beskrivelse	12
Dyrehold og anlæg	13
Hensynet til landskab, kulturhistorie og rekreative områder	15
Begrænsning af eventuelle gener for naboer	21
Ejendommens påvirkning af beskyttet natur – ammoniak	40
3 Lovformalia m.m.	45
Oplysninger om ejendom og husdyrbrug	45
Forudgående inddragelse af offentligheden	45
Høring af udkast.....	45
Indkomne høringsbidrag og kommunens vurdering.....	47
Offentliggørelse af afgørelse og orientering til modtagere	53
Udnyttelse af afgørelse.....	54
Godkendelsens varighed, retsbeskyttelse og revurdering	54
Husdyrbrugets ophør	55
Øvrige forhold	55
Bilagsoversigt	55

Dyrehold og anlæg

Ejendommen drives som konventionel avlsbesætning, med søer, smågrise og polte/slagtesvin.

Husdyrproduktionen

Seneste registrering af dyreholdets omfang er sket i forbindelse med miljøtilsyn december 2018. Dyreholdet på ejendommen ændres ikke ved denne miljøgodkendelse.

Ejendommens anlæg

Ny miljøgodkendelse af ejendommen medfører ingen ændring af produktionsarealet.

Ansøger oplyser (*kursiv*), at i forbindelse med denne ansøgning, ønskes der opført en ny DAKA-plads samt en ny fortank på 99 m³. DAKA-plads samt fortank ønskes opført på hjørnet af Lourupvej og Møllevej.

Fortank samt DAKA-plads ønskes placeret væk fra ejendommen da biler, der kommer og henter døde dyr samt afhenter biogasgylle, oftest har været på andre ejendomme. For at disse biler ikke tilfører smitte til ejendommens besætning, er det af sundmæssige årsager bedst at placere både DAKA-plads samt fortank i en fornuftig afstand fra staldene. Ved at bevare en så høj sundhedsstatus i besætningen som muligt, vil medicinforbruget blive reduceret.

DAKA-pladsen ønskes opført med en størrelse på 40 m³ og ønskes opført så pladsen overholder afstandskravet til offentlig vej på 15 m. På den måde vil lastbilen også kunne parkere ved pladsen og tage dyrene uden at skulle holde på offentlig vej.

Fortanken ønskes opført med en størrelse på 99 m³. Gyllen vil blive pumpet i rør fra Møllevej 3 til fortanken, hvorefter gyllen vil blive afhentet af biogasanlægget. Efter afgang, vil gyllen blive kørt til decentrale gylletanke, så gyllen vil være placeret hensigtsmæssigt i forhold til udbringningsarealerne.

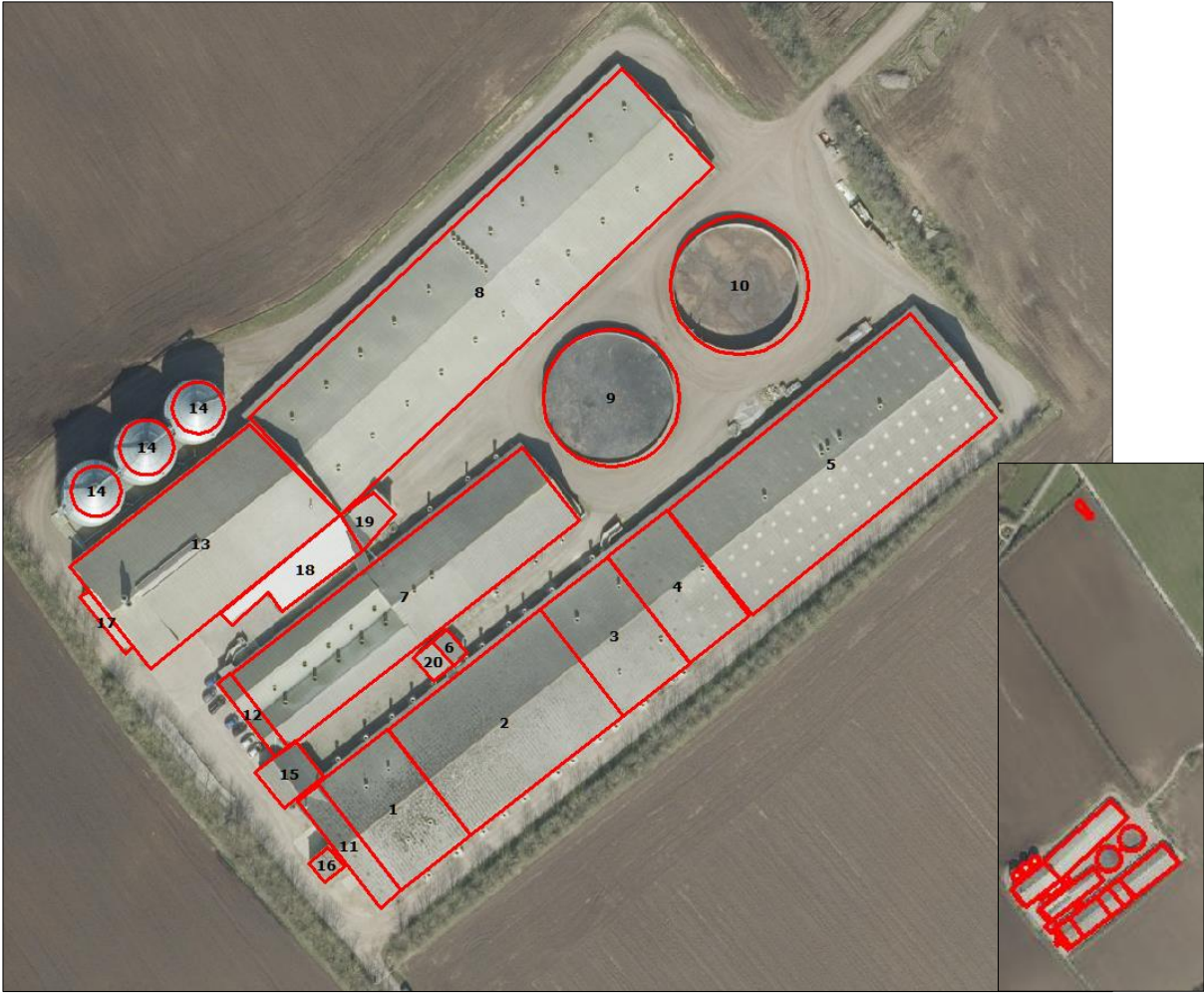
Gylletankene på Møllevej 3 vil blive brugt til opbevaring af gylle.

Rundt om DAKA-pladsen samt fortanken, vil der blive etableret et læhegn.

Figur og tabel herunder viser bygningsanvendelsen på selve ejendommen.

Ansøger har, med udgangspunkt i ejendommens status som avlsbesætning godtgjort, at det er vigtigt, at anlæg, hvor der kommer mennesker eller materiel, som udgør en risiko for besætningens sundhedsstatus, placeres så langt væk fra produktionsbygningerne som muligt. De lastbiler, der skal hente husdyrgødningen i fortanken, kommer på mange andre ejendomme og bliver ikke nødvendigvis rengjorte mellem besøg på ejendomme. Derfor vil der være risiko for, at patogener bliver flyttet mellem ejendomme. Det samme gør sig gældende for den lastbil, som afhenter døde dyr. Den kommer også på mange ejendomme og medbringer selvdøde og aflivede dyr. Også her er der risiko for overførsel af smitte. For en avlsbesætning er det af afgørende betydning, at der ikke sker/kan ske overførsel af smitte fra andre bedrifter, da dyreholdets sundhedsstatus er omdrejningspunkt.

Vejen Kommune vurderer, at der i det konkrete tilfælde giver god mening, at etablere fortank og DAKA-plads væk fra ejendommen.



Figur 1. Husdyrbrugets driftsbygninger samt placering af ny DAKA plads og fortank.



Figur 1a. Husdyrbrugets kommende fortank og DAKA-plads.

Nr.	Anvendelse	Størrelse	Areal med ammoniakfordampning	Staldsystem	Dyr
1	Stald	664 m ²	532 m ²	Toklimastald, delvis spaltegulv	Smågrise
2	Stald	1.448 m ²	1.090 m ²	Kassestier, delvis spaltegulv	Søer, diegivende
3	Stald	635 m ²	545 m ²	Toklimastald, delvis spaltegulv	Smågrise
4	Stald	565 m ²	413 m ²	Individuel opstaldning, delvis spaltegulv	Søer, golde og drægtige
5	Stald	2.337 m ²	212 m ² 1.728 m ²	Løsgående, delvis spaltegulv Løsgående, dybstrøelse + spaltegulv	Søer, golde og drægtige
6	Stald	32 m ²	32 m ²	Løsgående, dybstrøelse	Søer, golde og drægtige
7	Stald	1.901 m ²	206 m ² 641 m ² 771 m ²	Delvis spaltegulv, 50-75 % Delvis spaltegulv, 25-49 % Drænet gulv + spalter (33/67%)	Slagtesvin/Polte
8	Stald	3.807 m ²	3.038 m ²	Delvis spaltegulv, 25-49 %	Slagtesvin/Polte
9	Gyllebeholder	3.000 m ³	768 m ²	Naturligt flydelag	
10	Gyllebeholder	3.000 m ³	776 m ²	Naturligt flydelag	
11	Foder/Depot	200 m ²	---		
12	Depot	85 m ²	---		
13	Foderlade	1.800 m ²	---		
14	Fodersiloer	1.649 m ³ 2.056 m ³ 2.056 m ³	---		
15	Kontor	130 m ²	---		
16	Korngrov	30 m ²	---	Ikke i anvendelse	
17	Korntøringsanlæg	50 m ²	---	Indendørs i lukket bygning	
18	Lager	235 m ²	---		
19	Udleveringsrampe	85 m ²	---		
20	Depot	40 m ²	---		
21+22	DAKA-plads	40 m ²	---		Figur 1a
	Fortank	99 m ³	---	Betonlåg med studs	

Table 1. Overview of future buildings on the property. Building numbers cf. figure 1.

Hensynet til landskab, kulturhistorie og rekreative områder

The property's layout shall be evaluated in relation to the layout's design and placement in the landscape, as well as the landscape values.

Layout design

The property's production layout is built in yellow bricks and grey profiled plates. Height to eaves is ca. 9 meters.

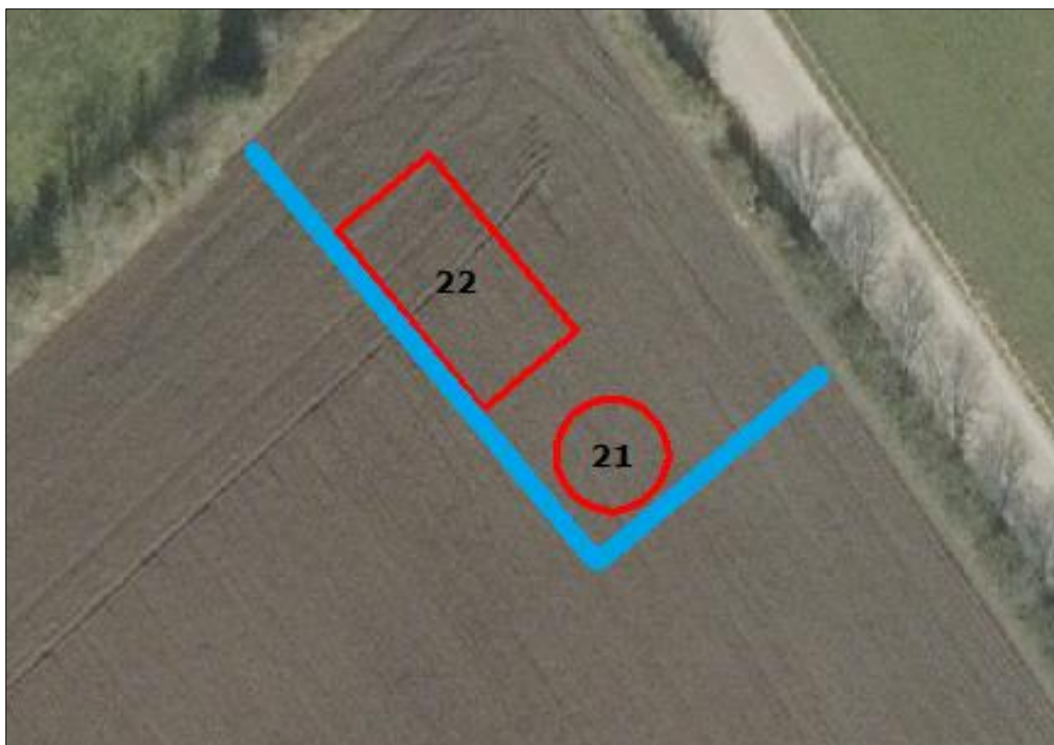
Anlæggets placering i landskabet

Husdyrbruget ligger ca. 2,3 km vest for Holsted, i et forholdsvis åbent landskab med meget spredte landbrugsejendomme og enkeltboliger. Landskabet er varieret med større og mindre skove, Holsted Å og ådal mod syd, læbæltebeplantninger og landbrugsområder. Ejendommen er beliggende i kote 34 - 36 på en lille nordøstvendt skråning i landskabet. Der er en del eksisterende beplantning umiddelbart omkring ejendommen, men også langs både Lovrupvej mod nord og Møllevej mod øst.

Fra Gørklintvej mod syd er eksisterende bygninger synlige. Ejendommen fremstår i dæmpede farver og er opført i ikke-reflekterende materialer. Eksisterende læbeplantning er i en god højde, og vil med tiden minimere synlighed af ejendommen yderligere.

I forbindelse med nærværende miljøgodkendelse har ansøger oplyst, at han vil etablere beplantning, som vist på figur 2 omkring den eksterne fortank og DAKA-pladsen. Der stilles fastholdende vilkår herom. I forbindelse med etableringen af fortank og DAKA-plads skal der etableres nye overkørsler ud til Møllevej. Der er ansøgt om etablering af ny(e) overkørsler i en separat ansøgning. Ud mod Møllevej er der i dag eksisterende beplantning, som gør, at der ikke er direkte indsigt til det areal, hvor den projekterede fortank og DAKA-plads bliver etableret. Vejen Kommune stiller vilkår om, at hvis dette eksisterende læhegn fjernes, skal der etableres en ny beplantning ud mod Møllevej, som tilgodeser de krav der er til udsigtsforhold i den separate tilladelse der bliver givet til at etablere de nye overkørsler.

Trods synligheden fra Gørklintvej virker ejendommen ikke dominerende i landskabet og Vejen Kommune vurderer, at anlæggets placering og udformning ikke skæmmer det omgivende landskab.



Figur 2. Oversigt over beplantning omkring anlæggets eksterne bygninger (blå markering).

Landskabelige værdier

Placeringen og udformningen af ejendommens anlæg skal vurderes i forhold til de landskabelige værdier – se nedenstående tabel og figur.

Udpegningerne er fra Kommuneplanen⁴. Landskabet og kulturhistoriske værdier bliver reguleret efter hhv. Naturbeskyttelsesloven og Museumsloven.

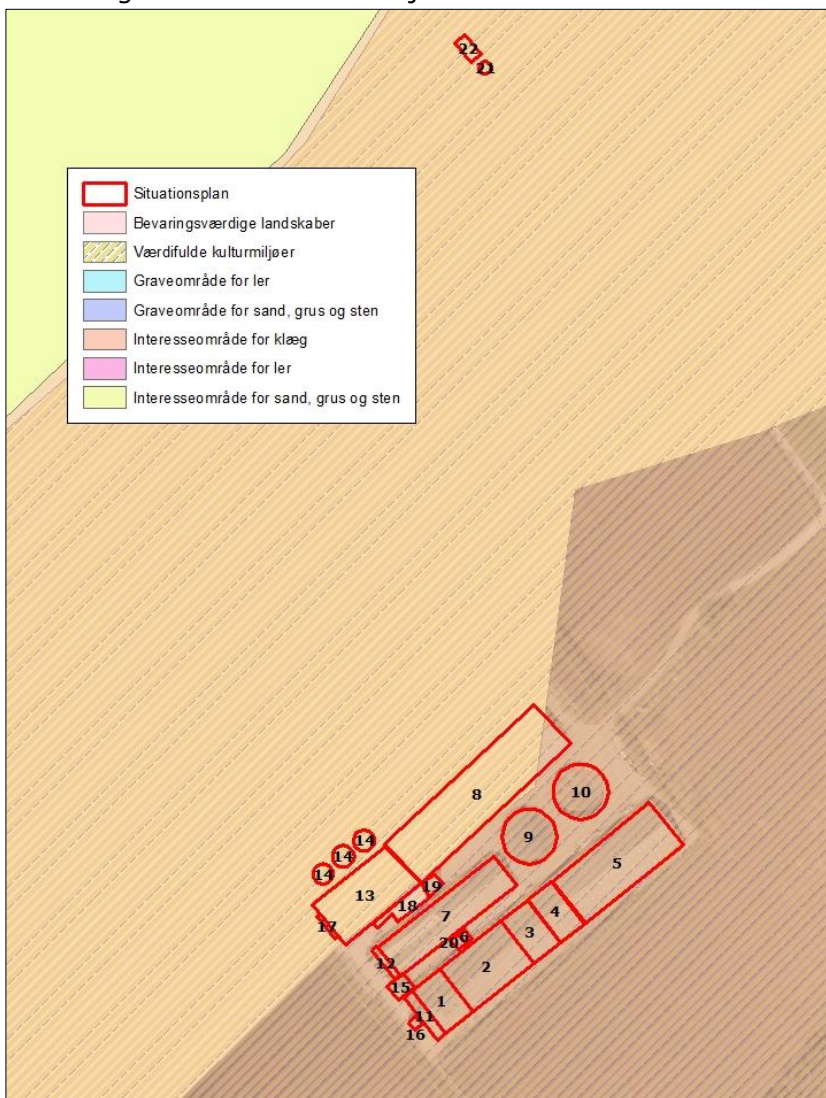
Kommuneplan	Udpegninger	Bemærkning	Nyt anlæg inden for udpegningen
3.5.1	Bevaringsværdige landskaber*	Skal som hovedregel friholdes for byggeri og anlæg. Udpegningsgrundlaget må ikke forringes.	Ja
3.5.2	Uforstyrrede landskaber*	Skal som hovedregel friholdes for byggeri og anlæg. Udpegningsgrundlaget må ikke forringes.	Nej
3.5.3	Værdifulde geologiske beskyttelsesområder	Skal som hovedregel friholdes for byggeri og anlæg. Udpegningsgrundlaget må ikke forringes.	Nej
3.4.3	Potentielle økologiske forbindelsesområder	Skal som hovedregel friholdes for byggeri og anlæg. Udpegningsgrundlaget må ikke forringes.	Nej
3.4.1	Naturområder	Skal som hovedregel friholdes for byggeri og anlæg. Udpegningsgrundlaget må ikke forringes. Sikre naturområder. Udpegningen i kommuneplanen indeholder også "særligt værdifulde naturområder".	Nej
3.3.1	Lavbundsarealer	Skal som hovedregel friholdes for byggeri og anlæg. Udpegningsgrundlaget må ikke forringes.	Nej
4.2.1	Kulturhistoriske værdiområder	Skal som hovedregel friholdes for byggeri og anlæg. Udpegningsgrundlaget må ikke forringes. Sikre kulturmiljøer, herunder Hærvejens kulturmiljø.	Ja
4.2.1	Kirkeomgivelser	Skal som hovedregel friholdes for byggeri og anlæg. Udpegningsgrundlaget må ikke forringes.	Nej
4.4.2	Rekreativ interesse	Skal som hovedregel friholdes for byggeri og anlæg. Udpegningsgrundlaget må ikke forringes.	Nej
3.4.4	Natura 2000	Byggeri der ændrer udpegningen af Natura 2000 område ikke tilladt.	Nej
Råstofloven	Udpegninger		Anlæg inden for udpegningen
	Råstofgraveområder	Skal som hovedregel friholdes for byggeri og anlæg.	Ja
Naturbeskyttelsesloven	Udpegninger		Anlæg inden for udpegningen
§ 17	Skovbyggelinjen*	Regulerer kun byggeri indenfor 300 m. Nødvendigt driftsbyggeri må foretages inden for beskyttelseslinjen.	Nej
§ 16	Sø- og åbeskyttelseslinje*	Regulerer enhver ændring i tilstand inden for 150 m (også terrænændringer og tilplantninger). Nødvendigt driftsbyggeri må foretages inden for beskyttelseslinjen.	Nej
§ 18	Fortidsmindebeskyttelseslinje	Regulerer enhver ændring i tilstand inden for 100 m (også terrænændringer og tilplantninger). Der må ikke bygges eller plantes inden for beskyttelseslinjen.	Nej

⁴ Kommuneplanen 2017 – 2029 for Vejen Kommune, www.vejenkom.dk.

§ 19	Kirkebyggelinje	Regulerer byggeri over 8,5 meters højde inden for 300 m.	Nej
	Fredede områder		Nej
Museumsloven	Udpegninger		Anlæg inden for udpegningen
§ 29a	Sten- og jorddiger	Må ikke beskadiges eller sløjfes uden dispensation fra kommunen.	Nej
§ 29e	Fortidsminder	Inden for en afstand af 2 meter fra fortidsmindet, må der ikke foretages jordbehandling, gødes eller plantes.	Nej

Tabel 2. Landskabelige udpegninger i forbindelse med nybyggeriet. *Bevaringsværdige og uforstyrrede landskaber, skov-, sø- og åbeskyttelseslinjer har ofte ikke indflydelse på landbrugsbyggeri, men kan i særlige tilfælde have betydning for vurderingen. På grund af Vejen Kommunes beliggenhed inde midt i landet, vurderes ikke på kystnærhedszoner, strandbeskyttelseslinjer eller klitfredninger.

Det eksisterende anlæg ligger i et område, der er udpeget til at være bevaringsværdigt landskab og kulturhistorisk værdiområde. En del af hovedejendommen samt den nye for-tank og DAKA-plads ligger i interesseområde for sand, grus og sten, bevaringsværdige landskaber og værdifuldt kulturmiljø.



Figur 3. Anlæggets placering i landskabet.

Området hvor fortank og DAKA-plads skal placeres er i Råstofplan 2016 udpeget som interesseområde for sand, grus og sten.

Ifølge retningslinje 6.2.1 i Råstofplan 2016 skal graveområder og interesseområder beskyttes mod anden anvendelse, der kan hindre råstoffernes udnyttelse. Kommuner og andre myndigheder skal respektere råstofplanen, og det betyder, at myndighederne gennem planlægning og administration af lovgivning skal sikre denne beskyttelse, herunder:

Der må alene meddeles tilladelser eller dispenseres til ændret arealanvendelse og anlæg, der hindrer råstoffernes udnyttelse på kort og på langt sigt, i de tilfælde hvor kommunen har taget stilling til, at der ikke kan meddeles afslag i medfør af lovgivningen.

Kommunens tilladelser og dispensationer kan gives, hvis det godtgøres, at råstofferne er udnyttet. I givet fald skal regionsrådet kontaktes med henblik på stillingtagen til om anlæg eller arealanvendelse hindrer udnyttelse af råstoffer.

Vedr. placering af landbrugsbyggeri fremgår det i Vejledning om Tilladelse og miljøgodkendelse m.v. af husdyrbrug fra Skov- og Naturstyrelsen, at:

”Udgangspunktet for loven er, at landbrugsbygninger opføres i tilknytning til ejendommens hidtidige bebyggelsesarealer, så ejendommens bebyggelses- og færdselsarealer udgør en hensigtsmæssig helhed, og at der undgås en unødvendig spredning af bygningsmassen. Kommunalbestyrelsen skal foretage en konkret vurdering af, om der foreligger en særlig begrundelse for at fravige dette udgangspunkt”.

”Lovens § 22 stiller krav om en landskabelig vurdering, som omfatter det samlede bygningsareal, hvis der er tale om bebyggelse, som opføres uden tilknytning til de hidtidige bebyggelsesarealer. En sådan beliggenhed forudsætter, at der er en særlig begrundelse, f.eks. afstandskrav til nabobeboelse eller byzone”.

”Vurderingen og kravfastsættelsen skal ske med skyldig hensyn til, hvad der er økonomisk og funktionelt forsvarligt samt i respekt for den funktion, som bygningen skal varetage”.

Udgangspunktet i Husdyrbrugloven er, at bebyggelsen holdes samlet. Der er dog særlige miljømæssige begrundelser for at fravige dette i det foreliggende projekt. Lovgivningen giver ikke kommunalbestyrelsen mulighed for at meddele afslag på ansøgningen.

Råstofplanen indeholder desuden følgende formulering:

”4.2 Retningslinjer for ressourcebeskyttelse

4.2.1 Graveområder og interesseområder skal beskyttes mod anden anvendelse der kan hindre råstoffernes udnyttelse. Kommuner og andre myndigheder skal respektere råstofplanen, og det betyder at myndighederne gennem planlægning og administration af lovgivning skal sikre denne beskyttelse, herunder:

Planlægning

- at der ikke må planlægges for arealanvendelse der vil hindre råstofindvinding på kort eller lang sigt i interesse- og graveområder. I interesseområder for sand, grus og sten er det dog muligt at udføre f.eks. skovrejsning eller anden midlertidig beslaglæggelse af ressourcen der har til formål at beskytte allerede eksisterende vandforsyningsanlæg

Konkrete ansøgninger

- at der alene må meddeles tilladelser eller dispenseres til ændret arealanvendelse og anlæg der hindrer råstoffernes udnyttelse på kort og på langt sigt, i de tilfælde hvor kommunen ikke kan meddele afslag i medfør af lovgivningen.
- at kommunens tilladelser og dispensationer kan gives hvis det godtgøres at råstofferne er udnyttet.

I givet fald skal regionsrådet kontaktes med henblik på stillingtagen til om anlæg eller arealanvendelse hindrer udnyttelse af råstoffer”.

Godkendelse af det konkrete projekt meddeles efter Husdyrbrugloven. Loven samler reglerne om miljøgodkendelse efter miljøbeskyttelseslovens kapitel 5, godkendelsesbekendtgørelsen, visse lokaliseringsregler efter husdyrgødningsbekendtgørelsen, landzonereglerne og VVM-reglerne efter planloven.

Kommunalbestyrelsen har ved vurderingen efter Husdyrbrugloven sikret sig, at husdyrbruget i øvrigt kan drives på stedet uden at påvirke omgivelserne på en måde, som er uforenelig med hensynet til omgivelserne.

Af forarbejderne (de specielle bemærkninger til § 19 i lovforslaget) fremgår:

”Kommunalbestyrelsen har efter planlovens § 12, stk. 1, pligt til at virke for kommuneplanens gennemførelse. Med henvisning til kommuneplanen kan kommunalbestyrelsen afslå ansøgninger om tilladelser eller godkendelser efter denne lov og fastsætte vilkår med henblik på kommuneplanens gennemførelse. Det kunne f.eks. være aktuelt ved ansøgninger om ny bebyggelse i områder, som er udlagt til råstofindvinding.

Kommunalbestyrelsen har ikke en ubetinget pligt efter planloven til at følge planlægningen, da der altid skal foretages en konkret vurdering i det enkelte tilfælde”.

Af forarbejderne (de specielle bemærkninger til § 22 i lovforslaget) fremgår:

”§ 22 erstatter kravet i planlovens § 35, stk. 1d om landzonetilladelse til opførelse af visse nye bebyggelser til husdyrproduktion med et krav om vurdering i forbindelse med en tilladelse eller godkendelse efter § 10, 11 eller 12. Der er ikke med denne lov tiltænkt nogen ændring af den gældende landzoneadministration. De landbrugsbygninger, der ikke kræver tilladelse eller godkendelse efter denne lov, reguleres fortsat efter planlovens § 35, jf. dog § 36. Det gælder f.eks. bebyggelse på plantebrug eller bebyggelse på husdyrbrug under 15 dyreenheder”⁵.

I den konkrete sag lægger Vejen Kommune vægt på:

- at det projekterede byggeri er erhvervsmæssigt nødvendigt,
- at det er et meget lille område i interesseområdet der udtages til ændret arealanvendelse,
- at der foreligger særlige miljømæssige begrundelser for at fravige udgangspunktet om at holde bebyggelsen samlet på nuværende grundlag,

⁵ I ændring af Husdyrbrugloven erstattes § 10, 11 og 12 med § 16 og de 15 DE med produktionsareal på 100 m²

- at, eftersom der med husdyrbruglovens ikrafttræden ikke er tiltænkt nogen ændring af den gældende landzoneadministration, ville byggeriet ikke kræve landzonetilladelse og vurdering,

Ansøger har desuden oplyst til Vejen Kommune, at såfremt der findes ressourcer af sand, grus eller sten, vil disse, så vidt det er muligt, blive anvendt til anlægsarbejdet.

Det er derfor Vejen Kommunes vurdering, at der i det konkrete tilfælde er overensstemmelse med Råstofplanen og der kan gives godkendelse til ændret arealanvendelse i interesseområde for sand, grus og sten.

Begrænsning af eventuelle gener for naboer

Afstandskrav

Husdyrbruglovens §§ 6, 7 og 8 omhandler en række afstandskrav.

Afstande, samt lovpligtige afstandskrav, jf. §§ 6, 7 og 8 i Husdyrbrugloven, fra den nye stald og fortank er vist i nedenstående tabel. For §§ 6 og 8 gælder, at der ikke må ske etablering af anlæg eller udvidelser, der medfører forøget forurening inden for afstandskravet. For § 7 gælder, at der ikke må ske nyetablering indenfor afstandskravet.

§§	Nærmeste...	Afstand	Beskrivelse	Afstands-krav
6	Nabobebyggelse	> 50 m	Ingen indenfor afstandskravet	50 m
8	Naboskel	> 30 m	Ingen indenfor afstandskravet	30 m
8	Beboelse på samme ejendom	> 15 m	Ingen indenfor afstandskravet	15 m
8	Levnedsvirksomhed	> 25 m	Ingen indenfor afstandskravet	25 m
8	Fælles vandindvindingsanlæg	> 50 m	Ingen indenfor afstandskravet	50 m
8	Enkelt vandindvindingsanlæg	< 25 m	Bygning 13 og 18 er bygget henover boring*	25 m
8	Vandløb	> 15 m	Ingen indenfor afstandskravet	15 m
8	Dræn	> 15 m	Ingen dræn i nærheden**	15 m
8	Sø	> 15 m	Ingen indenfor afstandskravet	15 m
8	Offentlig- og privat fællesvej	> 15 m	Ingen indenfor afstandskravet	15 m
8	Vandløb eller sø > 100 m ²	> 100 m	Ingen indenfor afstandskravet	100 m
7	Bestemte ammoniakfølsomme naturtyper beliggende indenfor internationale naturbeskyttelsesområder	> 10 m	Ingen indenfor afstandskravet	10 m
7	Bestemte ammoniakfølsomme naturtyper beliggende udenfor internationale naturbeskyttelsesområder	> 10 m	Ingen indenfor afstandskravet	10 m
6	Byzone	> 50 m	Ingen indenfor afstandskravet	50 m
6	Samlet bebyggelse	> 50 m	Ingen indenfor afstandskravet	50 m

6	Sommerhusområde	> 50 m	Ingen indenfor afstandskravet	50 m
6	Boligområde/Blandet bolig og erhverv	> 50 m	Ingen indenfor afstandskravet	50 m

Tabel 3. Oversigt over afstande fra anlæg til nærmeste punkt, hvor der er afstandskrav ifølge Husdyrbrugloven.

*For afstandskrav fra eksisterende foderlade og halvtag/læskur til privat vandforsyningsbo-
ring, er der i tidligere godkendelse meddelt dispensation til afstandskravet. Alle øvrige af-
standskrav er overholdt.

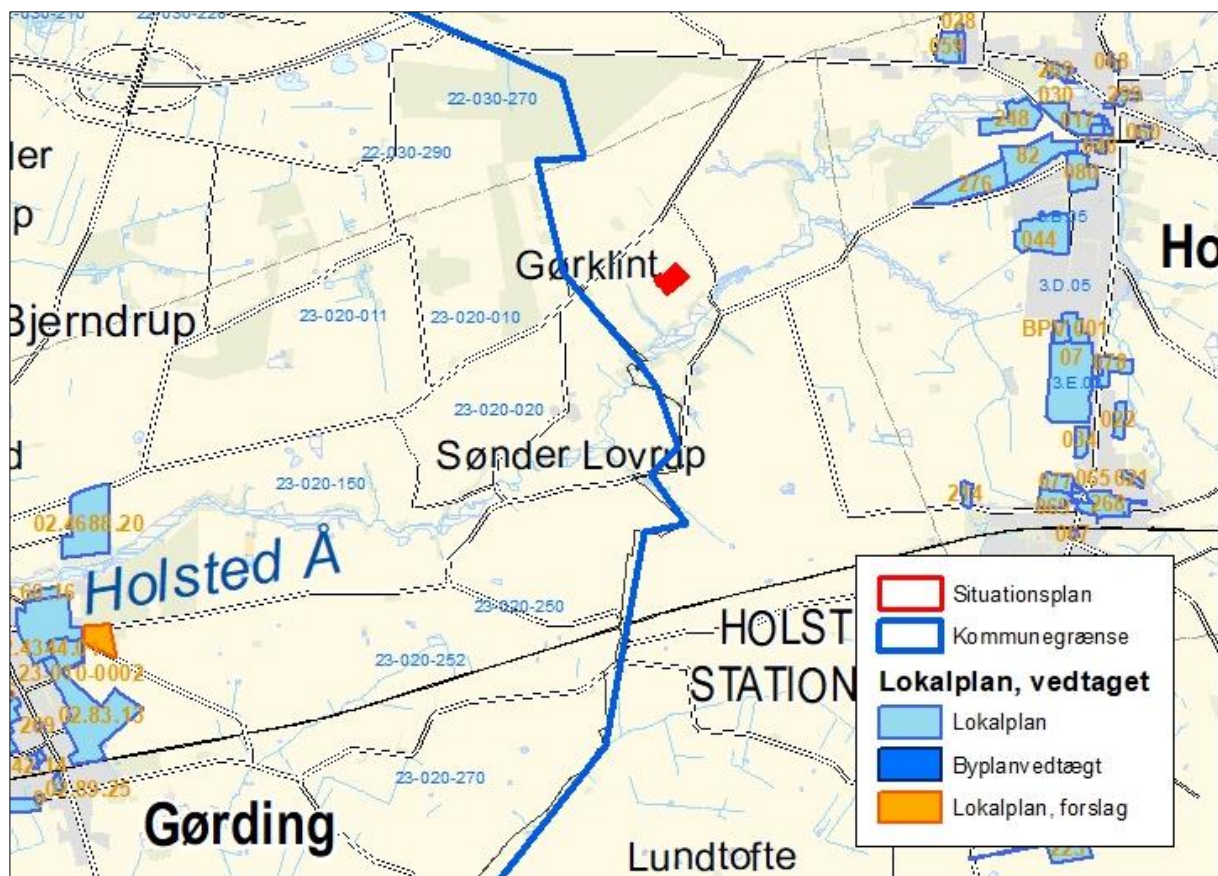
Ansøger oplyser, at hvis der i forbindelse etablering af fortank og DAKA-plads findes dræn,
vil dræne blive reetablerede, således at vandgennemstrømningen bliver bevaret.

Vejen Kommune vurderer, at de generelle afstandskrav er nok til at sikre, at der ikke sker
forurening eller gene af omgivelserne.

Lokalisering og Planrammer

Nærmeste lokalplanområde er Lokalplan nr. 273, Område til solvarmeanlæg - Holsted, der
ligger ca. 1,6 km øst for Møllevej 3. Lokalplanområdet har landzonestatus.

Der er ingen lokalplaner under tilblivelse eller i forslag i området omkring ejendommen.



Figur 4. Husdyrbrugets placering.

Vejen Kommune vurderer, at risikoen for forurening og væsentlige gener for omgivelserne
er begrænset, da anlæggets placering i forhold til husdyrbruglovens genegrænser er over-
holdt.

Lys

Der er udendørs belysning ved staldenes indgange/udgange og ved udleveringsramper på stald 7 og 4. Belysningen styres enten af bevægelsessensor eller manuelt.

Lyset i staldene vil være tændt under fodring, tilsyn, flytning og rengøring - normalt i tidsrummet kl. 05.00 - 17.00. I løbeafdelingen er der installeret dagslyssensorer til styring af lyset. Lyset vil være tændt hele døgnet, af hensyn til optimal reproduktion/brunst.

Staldene er med forholdsvis få vinduer i murværket, og er omgivet af andre staldbygninger eller træer/læhegn, hvorfor lyset ikke er synligt ved nabobeboelser.

For bl.a. at sikre et lavt strømforbrug på ejendommen stilles der vilkår om, at evt. udendørs pladsbelysning til enhver tid skal slukkes efter endt arbejde.

Det vurderes, at der med de stillede vilkår, ikke vil være væsentlige gener forbundet med ejendommens belysning.

Anvendelse af bedste tilgængelige teknik - BAT

Den årlige ammoniakfordampning fra stald og anlæg på husdyrbruget skal leve op til samme niveau, som det vejledende niveau angivet af Miljøstyrelsen, for at leve op til Husdyrbruglovens krav om anvendelse af BAT.

Miljøstyrelsens vejledende BAT-niveau medfører en samlet ammoniakfordampning fra stalde og lagre på 14.247 kg N/år. Det fremgår af den endelige ansøgning om godkendelse, at den samlede ammoniakfordampning fra anlægget er 7.101 kg N/år.

Det samlede anlæg lever derved op til BAT-niveauet for denne ejendom.

Ejendommen reducerer ammoniakemissionen ved anvendelse af luftvasker i stald 3, 4, 5 og 8.

Alle anlæggets diegivende søer er opstaldet i farestier med delvis spaltegulv, hvilket er BAT teknologi for diegivende søer.

Alle anlæggets løbe-og drægtige søer er opstaldet på delvis fast bund, hvilket er BAT-teknologi.

Hovedparten af polte/slagtesvin er opstaldet på delvis fast bund, hvilket er BAT-teknologi.

Det er desuden BAT af have dybstrøelse i mindre aflastningsområder (eks. stald 6).

Med begrebet "Bedst Tilgængelig Teknologi" menes den teknik, som mest effektivt giver et høj beskyttelsesniveau for miljøet som helhed. De miljømæssige fordele er afvejet i forhold til de økonomiske udgifter. Vurderingerne i relation til BAT skal som minimum følge kravene i EU-kommissionens referencedokument om BAT for intensivt hold af svin og fjerkræ (det såkaldte BREF-dokument).

BREF-dokumentet (21. februar 2017) anfører en række foranstaltninger, som intensive svi-nebrug skal implementere i forbindelse med ny godkendelse eller ved revurdering af ejendommens miljøgodkendelse.

Ejendommens BREF

Miljøledelse: Lovgivningen foreskriver, at ejendommen skal have indført miljøledelsessystem på godkendelsestidspunktet. Der skal fastsættes miljømål for ejendommen, og der skal udarbejdes en handleplan for det eller de fastsatte miljømål. Miljøarbejdet på ejendommen skal hvert år evalueres og evt. justering af mål og handlingsplaner. Minimum 1 gang årligt skal miljøledelsessystemet gennemgås, og der skal foreligge dokumentation for overholdelse af kravene hertil.

Ejendommen er ved at udarbejde en politik for miljøledelse på ejendommen. Hvert år evalueres planen og der foretages justeringer efter behov.

Godt landmandskab: Lovgivningen foreskriver, at IE-husdyrbrug skal oplære ejendommens personale hvad angår:

- Relevant lovgivning.
- Transport og udbringning af husdyrgødning.
- Planlægning af aktiviteter.
- Beredskabsplanlægning og -styring.
- Reparation og vedligeholdelse af udstyr.

Ejendommen skal udarbejde oplæringsmateriale, som skal være tilgængeligt for personalet, det skal løbende holdes opdateret og kunne fremvises på miljøtilsyn.

Kontrol, reparation og vedligehold: Lovgivningen foreskriver også, at IE-husdyrbruget skal udarbejde og følge en plan for kontrol, reparation og vedligeholdelse af husdyrbruget inkl. materiel. Dokumentation for planen skal ske ved logbog over gennemførte kontroller, som skal holdes opdateret og kunne fremvises på miljøtilsyn.

Planen skal udarbejdes med henblik på at forebygge uheld og forberede sig på uventede emissioner og hændelser. Planen skal omfatte:

- Gyllebeholdere, gyllemiksere, gylleseparatorer og spredere.
- Forsyningssystemer til vand og foder.
- Varme-, køle- og ventilationssystemer samt temperaturfølere (herunder optimering).
- Siloer og transportudstyr (f.eks. ventiler og rør).
- Luftrensningssystemer (f.eks. ved regelmæssige inspektioner).
- Udstyr til drikkevand.
- Maskiner til udbringning af husdyrgødning.

Der skal udarbejdes en beredskabsplan for ejendommen.

Ansøger oplyser (indsat i *kursiv*) at:

Husdyrbruget håndterer management på følgende måde:

- *Bedriftens medarbejdere uddannes løbende gennem kurser og efteruddannelse.*
- *Medarbejderne er orienteret om at ejendommen er miljøgodkendt og hvilket ansvar der dermed følger.*
- *I driftsregnskabet registreres ressourceforbruget af energi, vand og foder.*
- *Rengøring i og omkring bygninger foretages jævnligt med henblik på at minimere risikoen for lugt og for at sikre der ikke opstår uhygiejniske forhold.*

- I forbindelse med indretningen af produktionsanlægget er der fokus på, at indretningen tager hensyn til en rationel drift, af hensyn til ressourceforbruget i driften og de daglige arbejds gange.
- Ud fra et proportionalitetshensyn er der fokus på hvilke staldsystemer der er bedst anvendelige i relation til miljø, arbejdsforbrug og dyrevelfærd for at fremtidssikre virksomheden.
- Der er udarbejdet Beredskabsplan.
- DANISH produktstandard er indført. Heri indgår afsnit om bortskaffelse af døde dyr, miljøbeskyttelse og etiske regler for svineproduktion.
- Der iværksættes et reparations- og vedligeholdelsesprogram for at sikre, at bygninger og udstyr er driftsklar.
- Der er faste rutiner i forhold til bortskaffelse af bedriftens affald.

Rengøring og desinficering:

Alle sektioner iblødsættes før vask med lavtryksvanding af sti- og gangarealer. Herefter højtryksrensens stibund, inventar og vægge mens loftet skylles ned med koldt vand. Sektionen lukkes og der tilsættes varme for udtørring af staldrummet. Når sektionen er tør desinficeres stalden forud for indsættelse af nye grise.

Overbrusning i svinestalde:

Der er etableret overbrusning af stierne i de enkelte stalde, dog ikke farestalden af hensyn til pattegrisenes temperaturregulering og sundhed. Undtaget er også løbestalden, hvor dyrene er individuelt opstaldet i bokse. Overbrusningen virker som temperaturregulering for dyrene og fordi der bruses med koldt vand, vil rumtemperaturen samtidig falde. Herved mindskes ammoniakfordampningen fra kanaler og overflader. Samtidig styres dyrenes gøde-adfærd til de områder hvor stibunden er køling og fugtig, - disse arealer placeres mest hensigtsmæssigt på drænet stibund (spaltearealer).

Ernæringsmæssig styring: For reducere af ejendommens kvælstof foreskriver lovgivningen, at der som minimum skal anvendes fasefodring, reducere indholdet af råprotein ved god aminosyrebalance eller ved at bruge et eller flere fodertilsætningsstoffer, som nedsætter den samlede mængde kvælstof.

For reducere af ejendommens fosfor foreskriver lovgivningen at der som minimum skal anvendes fasefodring, anvende et eller flere tilsætningsstoffer (f.eks. fytase) eller anvende letfordøjeligt uorganisk fosfat i stedet for mindre fordøjelige fosforkilder.

Der kan også anvendes en kombination af ovenstående teknikker.

Ejendommen anvender fasefodring og optimerer fodringen løbende.

Effektiv vandudnyttelse: Ejendommen har ikke store områder, hvorfra der kommer spildevand og vandforbruget søges minimeret. Spildevand fra ejendommen ledes til gyllesystem og rent spildevand ledes til nedsivning.

Ansøger oplyser (indsat i kursiv) at:

Husdyrbruget håndterer vand som følger:

- *Vandforbruget registreres i regnskabet.*
- *Lækager findes og repareres hurtigst muligt.*
- *Defekte drikkenipler udskiftes*

- Drikkevandsinstallationer rengøres og efterses jævnligt for at undgå spild.
- I forbindelse med rengøring iblødsættes staldene for at reducere vaskevandsforbruget.
- Der udføres regelmæssig kalibrering af drikkevandsventiler for at undgå spild.
- Drikkenipler er monteret over krybber/trug for at undgå spild

Effektiv energiudnyttelse: Lovgivningen foreskriver, at IE-husdyrbruget er forpligtet til at anvende energieffektiv belysning i overensstemmelse med reglerne i bygningsreglementet. Det betyder, at husdyrbruget ved ændring eller udskiftning af eksisterende belysningsssystem skal indføre energieffektiv belysning.

Ansøger oplyser (indsat i kursiv) at:

Husdyrbruget håndterer energi som følger:

- Der er monteret udendørsbelysning ved personaleindgange samt ved udleveringsramper
- I vintermånederne er lyset i staldene tændt i minimum 8 timer, jf. Husdyrloven.
- Der er undertryksventilation i staldbygningerne. Ved undertryksventilation er der ikke mekanisk luftindtag, men kun mekanisk ventilationsafkast. Ventilationsanlægget er fugt- og temperaturstyret og fuldautomatisk reguleret og efterses løbende for driftsforstyrrelser.
- Ventilationsanlægget tilses dagligt for driftsforstyrrelser.
- Anlægget justeres min. 2 gange årligt til hhv. sommer/vinterindstillinger for at modvirke unødigt energiforbrug.

Støjreduktion: Ansøger oplyser (indsat i kursiv) at kompressor til foderanlægget vil køre flere gange i døgnet i forbindelse med foderblanding samt udfodring. Faciliteter til foderblanding samt udfodring er placeret indendørs i isoleret hus og det vil være usandsynligt at disse vil give anledning til støjgener udenfor ejendommen.

Ved så- og høsttid vil aktivitetsniveauet mht. transporter og forekomsten af støv og støj være højere omkring ejendommen, end den øvrige del af året.

Til daglig vil der være begrænset støj fra ventilationsanlæg, foderanlæg, motoriserede køretøjer og transporter.

Transporter til og fra ejendommen vil primært foregå i dagtimer, mens ventilationsstøj må forventes hele døgnet, dog vil ventilationsanlægget generelt kører mindre i aften- og nat-timer grundet lavere udendørstemperatur. Da vinduer og døre normalt er lukkede i svinebesætninger, vurderes støjniveauet fra dyrene i stalden at være meget lavt.

Støvreduktion: Lovgivningen foreskriver, at IE-husdyrbrug skal reducere støvproduktionen fra foder og strøelse enten ved anvendelse af metode til at binde støvet i staldanlægget eller behandle afgangsluften med luftrensingsanlæg.

For at reducere støv fra staldene på ejendommen er der anvendt forskellige teknikker. Anlægget er placeret med god afstand til naboer. Der anvendes ikke produkter (halm og foder) som udskiller store mængder støv. Der er monteret støvudskillere, hvor dette er muligt.

Ejendommens reducerer støvgener ved at anvende lukkede systemer med foder.

Den daglige drift på ejendommen samt færdsel på interne transportveje omkring anlægget bidrager ikke til væsentlige støvgener ud over matrikelskel.

Der kan opstå gener fra markarealerne i foråret med hård vind, hvor overfladen er tør og der er ringe eller inden vegetation på arealerne. I det tilfælde er der ingen mulighed for at hindre generne, da det ikke er muligt at tilføre marken et materiale som reducerer jordfygning. Tilsvarende kan støv (pollen) forekomme når kornet blomstrer. Det er en kortvarig periode. De to former for støv vil dog kunne forekomme uanset om der er husdyr på ejendommen.

Lugtreduktion: Ejendommen ligger bolignært og har derfor luftrensning på en del af ejendommens staldanlæg, som reducerer en stor del af ejendommens lugt. Der er ikke indført yderligere foranstaltninger eller protokoller på ejendommen.

Forebyggelse af lugtgener: På ejendommen holdes overfladerne i staldene tørre og rene, husdyrgødning fjernes regelmæssigt til et overdækket lager og omrøring af gyllen sker kun i forbindelse med udbringning.

Procesparametre: Det er BAT at monitere følgende parametre mindst én gang om året

- Vandforbrug.
- Elforbrug.
- Brændstofforbrug.
- Antal indgående- og udgående dyr.
- Foderforbrug.
- Gødningsproduktion.

Ejendommen registrerer ovenstående parametre mindst én gang om året.

Ammoniakemission: På ejendommen sker hyppig fjernelse af gødning til ekstern lager. Der er ligeledes reduceret gødningskumme (delvis spaltegulv) i dele af anlægget samt luftrensning på en del af staldanlægget.

En del af BAT punkterne er yderligere beskrevet og vurderet i oven- og nedenstående afsnit.

Dokumentation for de forskellige former for opfyldelse af BAT (fodring, belysning m.m.), skal opbevares min. 5 år og kunne forevises ved miljøtilsyn på ejendommen.

IE-husdyrbrug skal desuden én gang årligt (inden 31. marts) samlet indsende følgende til kommunen for det forudgående kalenderår (medmindre der har været et miljøtilsyn):

- Logbøger for evt. miljøteknologi
- Dokumentation for miljøledelsessystem
- Logbog over gennemførte kontroller på ejendommen
- Dokumentation for overholdelse af fodringskrav (kvælstof/fosfor)

Følgende er angivet i ansøgningen (markeret med kursiv):

Ifølge husdyrgodkendelsesbekendtgørelsen skal IE-husdyrbrug med en produktion af slagtesvin eller skrabekeyllinger anvende fasefodring, letfordøjeligt uorganisk fosfat eller som minimum enkeltdosis (100 pct.) fytase. Dokumentation herfor skal opbevares min. 5 år og kunne forevises ved miljøtilsyn på ejendommen.

Ved fremtidig renovering af eksisterende staldafsnit skal Vejen Kommune vurdere, om det valgte staldsystem lever op til BAT på renoveringstidspunktet. Fremtidige ændringer i dyrehold, staldanlæg, anlæg til opbevaring af husdyrgødning m.v., udover godkendelsen, skal anmeldes til Vejen Kommune, jf. Husdyrgødningsbekendtgørelsens § 70.

Vejen Kommune vurderer, at husdyrbruget anvender bedst tilgængelig teknologi – fx indenfor følgende emner:

- Løbende eftersyn af indretninger på bedriften
- Registreringer af vand- og energiforbrug
- Udarbejdelse af Beredskabsplan
- Tilmeldt Kvalitetsprogram for produktionen
- Afstemt fodring af dyrene
- Staldafsnit etableres med gulvtype der reducerer ammoniakfordampningen
- Der bruges fasefodring i produktionen, hvilket begrænser indholdet af kvælstof og fosfor fra ejendommen.
- Der anvendes letfordøjeligt uorganisk fosfat.
- Der er etableret luftrensning.

De etablerede staldsystemer på ejendommen vurderes til at leve op til kravet til BAT for alle dyregrupper.

Det er Vejen Kommunes vurdering, at husdyrbruget lever op til BREF-dokumentets BAT-niveau på punkterne: fodring, staldsystemer, energi- og vandforbrug, opbevaring af husdyrgødning og udbringning af husdyrgødning. Vejen Kommune vurderer yderligere, at de stillede vilkår til management og egenkontrol vil være tilstrækkelige til at husdyrbruget også lever op til BREF-dokumentet vedr. management og egenkontrol.

Vejen Kommune vurderer, at husdyrbruget med de oplyste tiltag og de stillede vilkår vil kunne leve op til BREF-dokumentets⁶ krav om anvendelse af Bedst Tilgængelig Teknologi.

For oplag af husdyrgødning vurderer Vejen Kommune, at gældende lovkrav på området vil være tilstrækkelig til at begrænse miljøbelastningen.

For udbringning af husdyrgødning vurderer Vejen Kommune, at yderligere tiltag, udover hvad der følger generel lovgivning, vil være uforholdsmæssigt dyre i forhold til den opnåelige miljøeffekt.

Vand og energiforbrug

Ejendommens forbrug skal årligt evalueres og der skal være daglig fokus på energieffektivitet, vandbesparelse osv. Dette er en del af indførelsen af den lovpligtige miljøledelse for landbrugsejendomme.

Ejendomme, som har et IE husdyrbrug skal ifølge lovgivningen anvende energieffektiv belysning. Som minimum skal al udskiftning af belysning ske til energieffektive lyskilder.

⁶ Referencedokument for bedste tilgængelige teknikker, www.mst.dk.

For at sikre, at ejendommen har løbende fokus på optimering af forbrug, skal ejendommen årligt opgøre vand- og elforbrug og sammenligne det med det forventede niveau.

Ansøger har opgivet følgende forventede forbrug af vand og energi.

Vand- og Energiforbrug	Efter udvidelse - mængde pr. år
Vand	ca. 36.000 m ³
Elforbrug	ca. 765.000 kWh
Fyrings- og dieselolie	ca. 47.500 L

Tabel 4. Energiforbrug

Vandforsyningen til husdyrene sker fra egen boring, hvor der er en indvindingstilladelse på 39.000 m³. Indvindingstilladelsen til drikkevand til dyrene på ejendommen dækker således vandbehovet.

Da drikkevandsforsyningen sker via egen boring, stilles der vilkår til etablering af vandur på stalde med dyr, så det faktiske vandforbrug fremover registreres.

Om vandforbruget oplyser ansøger (kursiv), at *der enten er drikkekopper eller drikkenipler over krybber i alle stalde, hvilket betyder at vandspild opsamles i foderkrybber og vandspild undgås. Der anvendes ligeledes vand til luftrensere – vandet fra luftrenseren ledes også til gyllebeholder.*

Stalden forsynes med vand fra egen boring. Det nuværende vandforbrug på ejendommen er 36.000 m³ og der forventes ingen stigning i vandforbruget i forbindelse med denne ansøgning. Vandforbruget kan dog afhænge af udetemperaturen, da dyrene kræver mere vand i meget varme perioder.

Lovpligtig overbrusning er tids- og temperaturstyret og stalde sættes i blød før vask, hvilket nedsætter det efterfølgende vandforbrug til vask.

Om vandforbruget oplyser ansøger (kursiv), at elektricitet anvendes til lys, blandedanlæg, ventilation og luftrensere. Det nuværende elforbrug på ejendommen er 765.000 kWh, og det forventes ingen væsentlig ændring i forhold til dette forbrug.

Der er tale om en moderne svinebesætning, hvor blandt andet fodrings- og ventilationsanlæg kendetegnes ved høj energiudnyttelse.

Der er installeret luftrensere på ejendommen, hvilket betyder at energiforbruget for denne besætning ligger højere end andre tilsvarende produktioner uden brug af luftrenserne.

Der er 4 olietanke på ejendommen, som er placeret på fast bund med mulighed for opsamling af spild.

Der opbevares ikke dieselolie til traktor m.v., kemikalier, smørelolie og spildolie på ejendommen.

Vejen Kommune vurderer, at de stillede vilkår vil være tilstrækkelige til at husdyrbruget lever op til forsvarlig anvendelse af vand- og energiforbrug.

Lugt

Lugt fra husdyrbrug stammer primært fra husdyrgødningen og i mindre omfang fra dyrene.

Beskyttelsen af naboerne i forhold til lugt fra husdyrbrug er fastsat i Husdyrgodkendelsesbekendtgørelsens bilag 2. Husdyrbruget skal overholde bestemte lugtgeneafstande, hvis længde afhænger af forskellige områders lugtfølsomhed. Eksempelvis vil beboere i landområder med tilknytning til landbrugserhverv oftest skulle have en højere tolerancetærskel end beboere i byområder. Det fremgår af reglerne, at dette beskyttelsesniveau, som udgangspunkt, er tilstrækkeligt til at sikre omgivelserne imod væsentlige lugtgener.

Lugtgeneafstandene beregnes i ansøgningssystemet efter to forskellige metoder, hhv. den ny lugtvejledning, der er beskrevet i "Vejledning om tilladelse og godkendelse af husdyrbrug", og FMK-vejledningen ("Vejledende retningslinjer for vurdering af lugt og begrænsning af gener fra stalde" udgivet af FMK, 2. udgave). Det er de længste beregnede lugtgeneafstande, der skal overholdes.

Beregningerne, som er udført i ansøgningseskemaet, er vist i nedenstående tabel. I yderste højre kolonne står om genekriteriet er overholdt. Kolonnen vægtet gennemsnitsafstand viser, hvor langt der er fra husdyrbrugets anlæg til boliger og byzone. Kolonnen korrigeret geneafstand i ansøgt drift viser, hvor langt der skal være til nabo/samlet bebyggelse/by, for at husdyrbruget overholder lugtkravet.

Bebyggelse	Kumulation	Model	Ukorrigeret geneafstand	Korrigeret geneafstand	Vægtet gennemsnitsafstand	Genekriterie overholdt?
Enkelt bolig Møllevej 1	0	Ny	523,6 m 523,6 m	475,2 m 475,2 m	270 m 278 m	Nej*
Samlet bebyggelse Overmarken 157	0	Ny	990 m	990 m	2.381,2 m	Ja
Byzone Holsted	0	Ny	1.277,4 m 1.277,4 m	1.277,4 m 1.277,4 m	2.225,6 m 2.369,0 m	Ja

Tabel 5. Lugtgeneafstande for husdyrbruget (www.husdyrgodkendelse.dk).

*Den samlede lugtemission for ejendommen er uændret i nu- og ansøgt drift.

Om lugt angiver ansøger (*kursiv*), at *der ansøges om dispensation i forhold til geneafstanden til nærmeste nabo via 50%-reglen.*

I denne ansøgning, hvor der udelukkende ønskes omlægning af godkendelsen fra stiplads-til produktionsareal sker der ingen ændringer i forhold til lugtemissionen. Lugtemissionen fra hvert enkelt staldafsnit og dermed hele staldanlægget er uændret fra nudrift til ansøgt drift.

Der er foretaget beregninger til to punkter til beboelsen på Møllevej 1. Den vægtede gennemsnitsafstand er hhv. 270 m og 278 m og er dermed mere end 50% af geneafstanden for alle kombinationer af staldafsnit på husdyrbruget.

Konsekvenszonen for lugt er beregnet til 1.339 m. Konsekvenszonen er det område, som identificerer hvilke naboer, der vil kunne blive udsat for lugtpåvirkning af en vis styrke.

Det fremgår af ovenstående tabel, at den udregnede geneafstand til nærmeste beboelse uden landbrugspligt og som ikke ejes af ansøger selv, er 500 m, mens den reelle afstand til nærmeste beboelse er 270 meter. Afstanden er målt fra et beregnet lugtcentrum. Den reelle afstand er således længere end 50% af geneafstanden, hvorved punktet er opfyldt – faktisk er den reelle afstand 53,9% af geneafstanden.

For ejendommen på Møllevej 3 gælder, at Vejen Kommune kan dispensere for lugtkravet. Kommunen kan i en godkendelse og tilladelse konkret fravige geneniveauerne, hvis følgende betingelser er opfyldt:

- Den ansøgte udvidelse eller ændring medfører ikke, at husdyrbrugets samlede lugtemission forøges.
- Den ansøgte udvidelse eller ændring medfører ikke, at lugtemissionen fra det enkelte staldafsnit øges nærmere byzone, samlet bebyggelse, enkeltboliger m.v. (genekategori 1-3).
- Afstanden til byzone, samlet bebyggelse, enkeltboliger m.v. (genekategori 1-3) er mere end 50 % af den beregnede geneafstand.

Der skal således være uændrede eller færre lugtgener i forhold til alle 3 genekategorier. Der lægges herved vægt på, om geneafstandene er større i ansøgt drift i forhold til nudrift. Samtidig er det en betingelse, at den samlede emission heller ikke øges.

Da ovenstående krav alle overholdes, dispenserer Vejen Kommune for genekriteriet til lugt.

For syge dyr anses dybstrøelse som værende det bedste staldsystem. For at sikre begrænsede lugtgener stilles der krav om generel god hygiejne og hyppig udmugning, hvilket samtidig kan give en reduktion af kvælstoffordampning og begrænsning af fluegener.

Der stilles generelle vilkår til forebyggelse af lugtgener.

Vejen Kommune vurderer, at lugt fra staldene ikke vil give væsentlige gener for naboerne. Det forventes ligeledes ikke, at lugt fra ejendommens husdyrproduktion, opbevaring og udbringning af husdyrgødning, m.m. vil medføre lugtgener, der stiger til et niveau, som ikke bør accepteres for beboelser i det åbne land. Der henvises til reglerne i Husdyrgødningsbekendtgørelsen.

Transport

Det forventes ikke, at den samlede transport til og fra ejendommen vil stige ved ændringen af husdyrbruget.

Vedrørende transporter oplyser ansøger (*kursiv*), at *ud over de beskrevne transporter med korn og fodermidler vil transport med husdyrgødning være en primær del af det samlede antal tunge transporter. Ejer henviser til god landmandspraksis, og præciserer for ansatte og vognmænd at transport til og fra bedriften skal foregå ved hensynsfuld kørsel, samt at alle aktiviteter på bedriften planlægges, herunder også levering og udkørsel, således at omgivelserne påvirkes mindst muligt.*

Antallet og typerne af transporter til og fra husdyrbruget vurderes ikke at afvige fra, hvad der normalt må forventes fra husdyrbrug af denne type og størrelse.

Der er én driftsmæssig indkørsel til ejendommen.

Al transport til og fra ejendommen i forbindelse med transport af husdyrgødning, foder, brændstof samt ind- og udlevering af dyr sker ved denne indkørsel.

For at begrænse smitterisikoen til avlsbesætningen, kommer afhentning af husdyrgødning samt døde dyr til at ske væk fra ejendommen.

Antal	Kapacitet pr. læs	Kommentar til transporten
Levering/kørsel med smågrise	Lastbil samt egne vogne	Transporterne med smågrise sker med lastbil og sker ca. 1 gang ugentligt. Smågrisene flyttes i tidsrummet fra kl. 6-15 (Fødevarerstyrelsens åbningstider). Der flyttes smågrise fra ejendommen med egne vogne og dette sker ca. 2 gange ugentligt.
Levering af polte	Lastbil	Der leveres polte fra ejendommen ca. 2-3 gange ugentligt. Poltene flyttes i tidsrummet fra kl 6-15 (Fødevarerstyrelsens åbningstider).
Levering af søer/slagtedy	Lastbil/traktor	Der leveres søer/slagtedy fra ejendommen ca. 2 gange ugentligt. Dyrene afhentes af slagteriet, og ejer har ingen indflydelse for afhentning af slagtedyrene.
Døde dyr	Traktor	Der afhentes døde dyr fra ejendommen ca. 3 gange pr. uge – dette afhænger af tilmeldingerne af afhentningen. DAKA afhenter og planlægger transporten – ejer har ingen indflydelse på tidspunktet for afhentning.
Indkøbt korn	Lastbil/traktor	Primært al korn indkøbes og leveres efter behov, hvilket betyder at leveringerne sker hen over året. Leveringerne og mængderne varierer fra år til år og afhænger af den enkelte aftale.
Levering af mineraler Levering af soyaskrå Levering af fedt	Lastbil Lastbil Lastbil	Der leveres mineraler til ejendommen ca. hver måned. Der leveres soyaskrå til ejendommen ca. hver måned. Der leveres fedt ejendommen ca. hver måned.
Gylle	Traktor og lastbil	Al gylle fra gyllebeholder leveres til biogasanlæg eller til gylleaftale. Ejer har ingen indflydelse på tidspunkt for afhentning af gylle.

Intern transport og trafik på ejendommen i forbindelse med til- og frakørsel vurderes ikke at medføre væsentlige gener for omgivelserne. Vilkår relateret til støj i forbindelse med til- og frakørsel (trafik på egen grund) stilles i afsnittet vedrørende støj.

Det er Vejen Kommunes vurdering, at der er gode adgangsforhold ved ejendommen i forbindelse med transport til og fra ejendommen.

Vejen Kommune vurderer på baggrund af det oplyste, at transporterne til og fra husdyrbrugets produktionsanlæg ikke vil være til væsentlig gene for nabobeboelser og omgivelserne i øvrigt, når de stillede vilkår overholdes.

Afgørelsen meddeles jf. Husdyrbrugloven, og der kan ikke stilles vilkår til trafik/kørsel på offentlig vej. Dette reguleres af færdselsloven.

Støj

Støjkilder fra husdyrbruget udgøres primært af ventilationsanlægget, kompressor, mølleri, gyllepumpe, pålæsning af dyr, forarbejdning og transport af foder, kørsel med landbrugsmaskiner og øvrig transport til og fra ejendommen.

Kompressor til foderanlægget vil køre flere gange i døgnet i forbindelse med foderblanding samt udfodring. Faciliteter til foderblanding samt udfodring er placeret indendørs i isoleret hus og det vil være usandsynligt at disse vil give anledning til støjgener udenfor ejendommen.

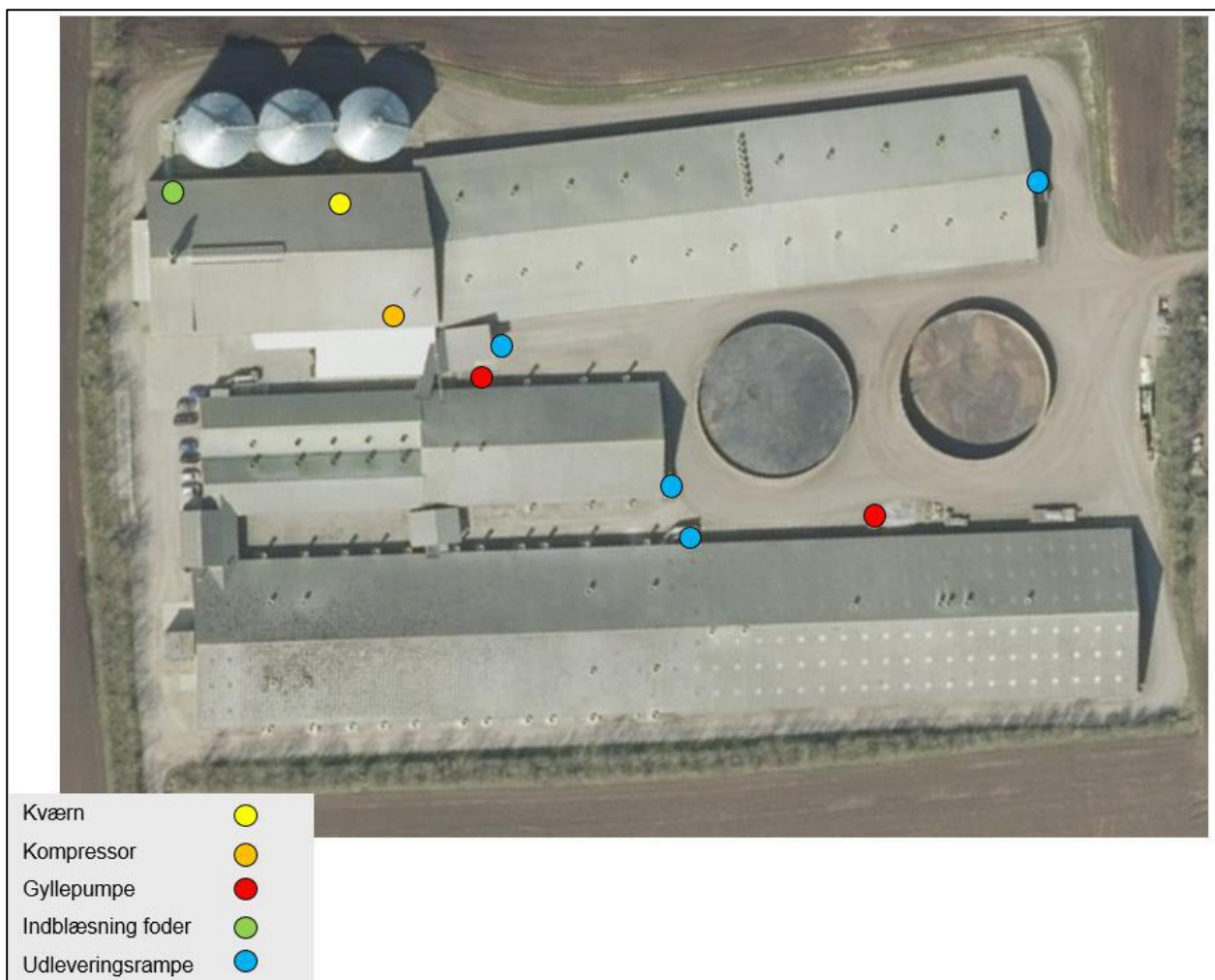
Ved så- og høsttid vil aktivitetsniveauet mht. transporter og forekomsten af støv og støj være højere omkring ejendommen, end den øvrige del af året.

Til daglig vil der være begrænset støj fra ventilationsanlæg, foderanlæg, motoriserede køretøjer og transportere.

Transporter til og fra ejendommen vil primært foregå i dagtimer, mens ventilationsstøj må forventes hele døgnet, dog vil ventilationsanlægget generelt køre mindre i aften- og nattimer grundet lavere udendørstemperatur. Da vinduer og døre normalt er lukkede i svinebesætninger, vurderes støjniveauet fra dyrene i stalden at være meget lavt.

Se nedenstående oversigt: Støv- og støjklider for placering af disse på bedriften

Placering af DAKA-pladsen er ikke indtegnet, da denne ønskes placeret væk fra ejendommen.



Figur 5. Støjklider på Møllevvej 3.

Det vurderes, at der er foretaget tiltag på ejendommen for at reducere støjbelastningen for de omkringboende, og at støjniveauet på ejendommen sandsynligvis ikke vil blive til gene for nabolaget.

I Støjvejledningen⁷ anføres ingen grænseværdier for støjbelastningen fra virksomheder ved boliger i det åbne land. Til fastlæggelse af støjgrænser ved de nærmeste boliger i det åbne land har kommunen anvendt de grænseværdier, der gælder for områder med blandet bolig- og erhvervsbebyggelse.

Det vurderes, at støjgrænserne vil blive overholdt, da de fleste støjkilder primært er i drift i perioden mellem kl. 07.00 og 18.00.

Der stilles generelle vilkår til overholdelse af støjgrænser samt vilkår om, at en beregning/måling af støjniveauet i omgivelserne kan kræves, såfremt tilsynsmyndigheden finder, at eventuelle klager er velbegrundede.

Vilkår om støj og lavfrekvent støj gælder al støj fra landbrugsdrift på ejendommens bygningsparcel – ikke støj fra f.eks. markdrift.

Vibration og rystelse

Vibrationer og rystelser forekommer hovedsageligt i forbindelse med den daglige brug af traktorer og transportere til og fra ejendommen.

Brugen af traktorer vil normalt foregå i dagtimerne, men der skal også påregnes sæsonbestemt arbejde f.eks. ved høst samt forårs- og efterårsarbejde i marken.

Det vurderes, at vibrationer og rystelser vil blive overholdt, da de fleste kilder primært er i drift i perioden mellem kl. 07.00 og 18.00.

Der stilles generelle vilkår til overholdelse af vibrationsgrænser⁸ samt vilkår om, at en beregning/måling af vibrationsniveauet i omgivelserne kan kræves, såfremt tilsynsmyndigheden finder, at eventuelle klager er velbegrundede.

Vilkår for vibrationer gælder al vibration fra landbrugsdrift på ejendommens bygningsparcel – ikke vibrationer fra markdrift.

Skadedyr

Fluer kan være til stor gene for naboer. Der er flere typer af fluer, som kan give gener, hvor nogle kan komme fra stalde med dyr/gødning og andre kan komme fra naturområder. For fluer, som stammer fra stalde gælder, at de primært vil holde sig hér – kun nogle få vil søge ud i området omkring ejendommen. Det er især fluer fra oplag af gødning, som giver fluer, der søger til huse (herunder naboer), hvor de søger føde.

For at sikre at gener fra fluer, der stammer fra stalde/gødning, begrænses, er det vigtigt, at fluer især bekæmpes på larvestadiet. Vejen Kommune stiller derfor vilkår om, at fluer skal bekæmpes i overensstemmelse med retningslinjer fra Aarhus Universitet, Institut for Agroøkologi.

Ansøger oplyser (kursiv), at fluer på ejendommen bekæmpes primært ved at holde en god hygiejne i staldene samt ved udsætning af rovfluer. Produktionen kører i holddrift, hvor der

⁷ Miljøstyrelsens vejledning nr. 5/1984 "Ekstern støj fra virksomheder".

⁸ Miljøstyrelsens vejledning nr. 9 af 1997 "Lavfrekvent støj, infralyd og vibrationer i eksternt miljø".

er god tid til vask, desinficering og udtørring. Desuden har de mange daglige overbrusninger af gødearealet negativ indflydelse på fluernes levevilkår og formeringsevne.

Rotter er man forpligtet til at bekæmpe da de kan overføre sygdomme, æde foder, samt ødelægge bygninger og kloaksystemer. Enhver der opdager rotter, har pligt til at anmelde det til kommunen.

Ansøger oplyser, at der er en sikringsaftale med et privat rottebekæmpelsesfirma.

For at forebygge rotter er det vigtigt, at man:

- Forsøger at lukke af til kornkamre for så vidt muligt at mindske rotternes adgang til dem og at fjerne foderrester generelt.
- Holder rent og ryddeligt omkring ejendommens bygninger, så der ikke er så mange gemmesteder samt eventuelt fjerne beplantning ved bygninger
- Lukker huller i sokler, omkring rør og ved porte.

Vejen Kommune vurderer på baggrund af det oplyste, at der efter projektets gennemførelse med de stillede vilkår, ikke vil ske en væsentlig opformering af fluer eller rotter på husdyrbruget, og at ejendommens skadedyrsbekæmpelse vil være tilfredsstillende.

Støv

Støv kan være generende for omgivelserne. Der kan være flere kilder til støvgener.

Ansøger oplyser (kursiv), at den daglige drift på ejendommen samt færdsel på interne transportveje omkring anlægget ikke bidrager til væsentlige støvgener ud over matrikelskel.

Der kan opstå gener fra markarealerne i foråret med hård vind, hvor overfladen er tør og der er ringe eller inden vegetation på arealerne. I det tilfælde er der ingen mulighed for at hindre generne, da det ikke er muligt at tilføre marken et materiale som reducerer jordfygning. Tilsvarende kan støv (pollen) forekomme når kornet blomstrer. Det er en kortvarig periode. De to former for støv vil dog kunne forekomme uanset om der er husdyr på ejendommen.

Der forventes ingen væsentlige problemer med støv fra husdyrbruget. Der henvises dog til god landmandspraksis, således at al transport til og fra bedriften foregår ved brug af hensynsfuld og effektiv kørsel mht. udnyttelse af kapacitet.

Vejen Kommune vurderer, at eventuel støvafgivelse fra produktionsanlægget ikke vil medføre væsentlige gener ved nabobeboelser og uden for bedriftens arealer i øvrigt.

Der fastsættes vilkår om, at driften ikke må medføre væsentlige støvgener.

Husdyrgødning og opbevaringsanlæg

Husdyrbruget skal have den nødvendige opbevaringskapacitet til opbevaring af husdyrgødning, rengøringsvand og vandspild i forbindelse med husdyrproduktionen samt overfladevand.

Gødningsproduktionen på ejendommen:

Gødningstype	Mængder i m ³
Flydende husdyrgødning inkl. vandspild	16.259 m ³
Overfladevand gyllebeholder (0,8 x 768 m ² + 0,8 x 776 m ²)	1.235 m ³
Vaskevand maskiner og vogne (sker på anden ejendom)	0 m ³
Vand fra luftrensere	2.866 m ³
I alt	20.360 m ³

Tabel 6. Gødningsproduktion.

Der er følgende opbevaringsanlæg på ejendommen:

Opbevaringsanlæg	Opførelsesår	Kapacitet m ³
Gyllebeholder	1994	ca. 3.000 m ³
Gyllebeholder	2003	ca. 3.000 m ³
Kanaler		ca. 1.500 m ³
Fortanke		ca. 200 m ³
Samlet kapacitet gylle		ca. 7.700 m ³

Tabel 7. Oversigt over opbevaringsanlæg.

Eksisterende beholdere ligger udenfor risikoområde og længere væk end 100 m fra vandløb og søer⁹.

Der afsættes husdyrgødning til Brørup-Holsted Biogas hen over året, hvilket svarer til ca. 12.000 m³.

Med en samlet gødningsproduktion på ca. 8.360 m³ gylle til opbevaring og en opbevaringskapacitet på 7.550 m³ er der en opbevaringskapacitet på $(7.700/8.360 \cdot 12 \text{ mdr.})$ ca. 11 måneder.

Husdyrgødningsbekendtgørelsens vejledning om minimum 9 måneders opbevaringskapacitet er således opfyldt.

Overfladevand fra tage og områder uden husdyrgødning ledes til eksisterende dræn for regnvand.

Ifølge lovgivningen vil den tilstrækkelige kapacitet svare til mindst 9 mdr. for flydende husdyrgødning. Vejen Kommune vurderer, at der på denne ejendom ikke er grund til at skærpe den generelle anbefaling, og der stilles vilkår om mindst 9 måneders opbevaringskapacitet til flydende husdyrgødning.

Fast gødning på ejendommen kommer udelukkende fra staldafsnit 6. Der muges ud 1 gang årligt i forbindelse med markarbejdet, således at det nedpløjes direkte efter udbringning.

Kompost med et tørstofindhold på mindst 30 pct. kan oplagres i marken, når oplaget er overdækket med kompostdug eller lufttæt materiale. Opbevaringen må ikke medføre risiko for forurening af grund- eller overfladevand, og oplaget skal opfylde husdyrgødningsbekendtgørelsens afstandskrav for placering af stalde, møddinger mv.

Vejen Kommune vurderer, at ejendommen håndterer og opbevarer fast husdyrgødning forsvarligt og efter gældende retningslinjer.

⁹ Bekendtgørelse nr. 1318 af 26.11.2015 (husdyrgødningsbekendtgørelsen).

Såfremt der foretages ændringer, som har indflydelse på kapaciteten, skal der indsendes en opgørelse herover til kommunen.

Rest-, spildevand og overfladevand

Der skelnes mellem følgende former for spildevand:

- Rengøringsvand og overfladevand, der kommer i forbindelse med husdyrgødning, som ledes til opbevaringsbeholder for flydende husdyrgødning.
- Overfladevand fra tage og udendørsarealer, som ikke kommer i forbindelse med husdyrgødning, og derfor må ledes til dræn for regnvand eller udsprinkles¹⁰ efter forudgående tilladelse.
- Sanitært spildevand, som ledes til septiktank eller offentlig kloakering.

Ansøger oplyser (kursiv), at *afledning af sanitært spildevand fra driftsbygninger er uændret i forhold til tidligere miljøgodkendelser. Det sanitære spildevand ledes til opsamlingsstank, der tømmes af den kommunale ordning og køres til det kommunale rensningsanlæg.*

Alt processpildevand bestående af drikkevandsspild, vaskevand fra rengøring fra driftsbygningerne samt vand fra luftrensere ledes til gylletank.

Der er ingen vaskeplads på ejendommen, da der ikke er markdrift fra ejendommen.

Tagvandet ledes til faskine. Ejendommen ligger på sandjord med gode nedslivningsforhold.

Det vurderes, at Husdyrgødningsbekendtgørelsens generelle krav til håndtering af spildevand, samt de stillede vilkår, er tilstrækkelige til at beskytte omgivelserne mod forurening fra spildevand.

Tilladelserne til afledning af spildevand skal gives særskilt fra denne afgørelse, da de ikke er omfattet af Husdyrbrugloven.

Kemikalier og affald

Der er olietanke på husdyrbruget, som bl.a. anvendes til opvarmning af staldanlæg.

Der stilles vilkår om, at håndtering af olie/brændstof skal foregå sådan, at der ikke opstår risiko for forurening af jord og grundvand.

Kemikalier på ejendommen består af rengøringsmidler til vask af stalde. Rengøringsmidlerne opbevares i særskilt rum uden afløb.

For at forebygge spild og forurening som følge af oplag af olie og kemikalier, stilles der vilkår til opbevaring og bortskaffelse.

Vedrørende affald oplyser ansøger (kursiv), at *dagrenovation fra bedriften fyldes i 200 liters affaldscontainer. Affaldscontainer tømmes hver 14. dag via den kommunale ordning.*

Forbrændingseget affald, herunder bl.a. pap, papir og plastik fra produktionen opbevares indendørs i en container, som afhentes ca. 4 gange om året af renovationsfirma.

¹⁰ Landbrugets byggeblad nr. 103.09-05 om Udenomsfaciliteter – udsprinkling af ensilagesaft og restvand.

Normalt forefindes der ikke "Ikke forbrændingseget affald" på ejendommen, men i tilfælde af den type affald, bortskaffes det til kommunal genbrugsplads. Eventuelt jernaffald bortskaffes til skrothandler.

Affald fra husdyrbruget kan typisk inddeles i følgende affaldsfraktioner;

- Dagrenovation
- Genbrugeligt affald (pap, papir, jern, rengjort glas, metal, plastsække, paller etc.)
- Farligt affald (lysstofrør, pærer, spraydåser, batterier etc.)
- Klinisk risikoaffald og medicinrester (skalpeller, kanyler, medicinrester etc.)
- Døde dyr
- Forbrændingseget affald (papirsække, emballage etc.)
- Deponeringseget affald

Eventuelle medicinrester returneres til apotek. Det er dog sjældent at der findes medicinrester, idet det indkøbte medicin opbruges. Skarpe og spidse genstande opbevares i brudsikker og tæt emballage indtil afhentning/levering til godkendt modtager.

Øvrigt farligt affald som f.eks. lysstofrør, elsparepærer, oliefiltre, batterier eller spraydåser indsamles i servicerum/lade. Brugte batterier tages som ofte med retur af leverandør. Andet leveres til kommunal modtagestation.

Større dyr opbevares efter gældende regler ved indkørsel til ejendom, omgivet af beplantning og bortskaffes til DAKA. Fremadrettet ønskes der opført en ny DAKA-plads på hjørnet af Lourupvej/Møllevej.

Der anvendes kølecontainer til mindre døde dyr. Containeren ønskes fremadrettet at blive kørt til den nye DAKA-plads, når containeren er fuld.

Opbevaring og afhentning af selvdøde og aflivede dyr reguleres af "Bekendtgørelse om opbevaring af døde dyr"¹¹.

Vejen Kommune gør opmærksom på, at bortskaffelse af affald fra ejendommen skal ske i overensstemmelse med Regulativ for Erhvervsaffald og Affaldsbekendtgørelsen.

Vejen Kommune vurderer, at håndtering af affald sker på forsvarlig vis, og der stilles ikke skærpede vilkår.

Risici

Ansøgningens redegørelse for begrænsning af gene/forurening ved eventuelle uheld er behandlet herunder.

Der er udarbejdet beredskabsplan for ejendommen, hvor det fremgår hvor installationer er placeret m.m.

For at imødegå uheld og begrænse eventuelle følger for omgivelserne, er det et krav til IE-husdyrbrug, at der udarbejdes en beredskabsplan for husdyrbruget. Dette arbejde er udført for ejendommen.

¹¹ Fødevareministeriet, Bek. nr. 558 af 01.06.2011.

I tilfælde af gylleudslip vil myndigheder og miljøvagt blive kontaktet via 112. Skaden vil blive forsøgt begrænset ved inddæmning med jord, halm eller lignende. Der er etableret en jordvold i den østlige ende af ejendommen, hvilket der stilles vilkår om. Herved inddæmmes evt. gylle ved større gylleudslip fra gylletanke imellem bygninger og jordvold.



Figur 6. Oversigt over jordvold.

Brøndringe er ført 0,5 meter over jorden, så der ikke er fare for at overfladevand eller andet kan løbe i borer. Der er fald fra gylletanke mod syd.

Vejen Kommune vurderer herefter, at risici er minimeret, og med udarbejdelse af beredskabsplanen sikres begrænsning af følgevirkninger af eventuelle uheld.

Miljøledelse

Samtidig med denne ansøgning er der udarbejdet en plan for ejendommens overordnede miljøpolitik, som har fokus på energieffektivitet, vandbesparelse, affaldshåndtering m.v., for at opnå både miljømæssige og driftsøkonomiske fordele.

Alternative muligheder

Ansøger har ikke undersøgt alternative muligheder for indretning af anlægget, da der ikke sker renovering.

For placering af fortank og DAKA-plads har flere placeringer været i spil. For at sikre ejendommen sundhedsmæssigt samt tilgodese det omgivende landskab m.m. er en placering på hjørnet af Lovrupvej/Møllevej vurderet til at være den bedst mulige.

Ejendommens påvirkning af beskyttet natur – ammoniak

Før der meddeles tilladelse eller godkendelse af husdyrbrug efter § 16 i Husdyrbrugloven, skal der foretages en vurdering af, om projektet i sig selv, eller i forbindelse med andre planer og projekter, kan påvirke et Natura 2000-område og Bilag IV-arter væsentligt, jf. Habitatbekendtgørelsen¹². I så fald skal der foretages en nærmere konsekvensvurdering af projektets virkninger under hensyntagen til bevaringsmålsætningen for de pågældende områder. Viser vurderingen, at projektet vil skade det internationale naturbeskyttelsesområde (dvs. de arter og naturtyper, området er udpeget for at beskytte), kan der ikke meddeles tilladelse eller godkendelse til det ansøgte, jf. "Waddenzee-dommen"¹³.

Påvirkninger vurderes fra ejendommens anlæg op til Natura 2000-områder og på såkaldte kategori 1, 2 og 3 naturområder.

Det er fastsat i Husdyrbrugloven, at et husdyranlæg ikke må etableres, udvides eller ændres, hvis det ligger mindre end 10 m fra kategori 1 eller 2 naturområder. Derudover er der krav til maksimal tilladt ammoniakdeposition på naturområder i kategori 1 og 2 samt et generelt beskyttelsesniveau for kategori 3 naturområder.

Påvirkning af kategori 1 naturområder

For naturområder i kategori 1 (ammoniakfølsomme naturtyper indenfor Natura 2000-områder) gælder, at totalbelastningen i naturområdet ikke må overskride fastlagte beskyttelsesniveauer, som afhænger af antallet af øvrige husdyrbrug, som har en ammoniakemission mellem 150 kg N og 5.000 kg N indenfor 2.500 m fra naturarealet.

Nærmeste Natura 2000-område nr. 90 (habitatområde nr. 79) – Sneum Å og Holsted Å - ca. 215 m syd, sydvest, vest og nordvest for anlægget.

Nedenstående tabel viser de kategori 1 naturområder, der påvirkes med ammoniak fra husdyrbruget.

Nr.	Naturtype	Afstand fra anlæg	Totalbelastning (kg N/ha/år)
1	Overdrev	Ca. 1.200 meter sydvest for ejendommen	0,1
2	Overdrev	Ca. 860 meter øst for ejendommen	0,4 – 0,5*

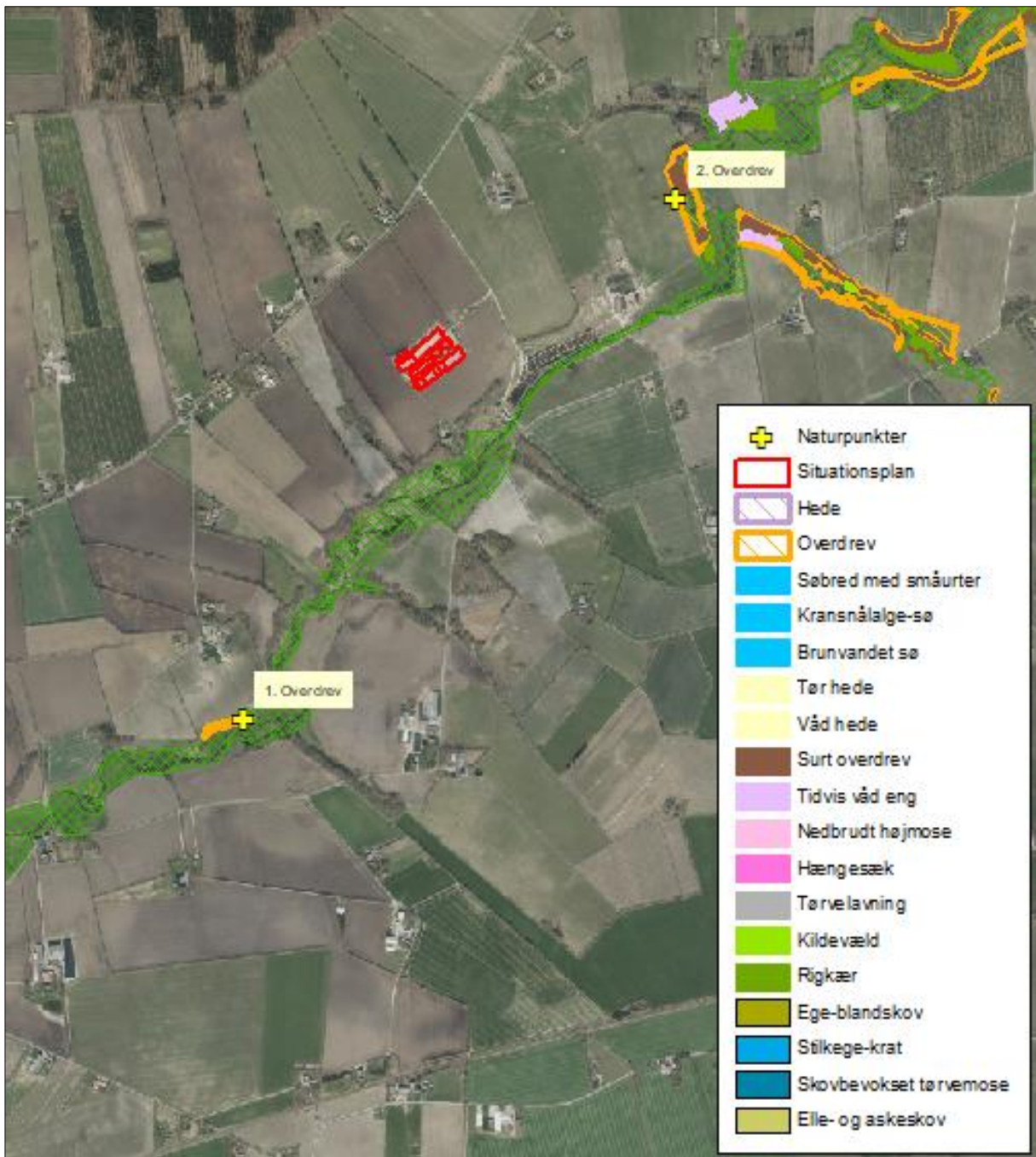
Tabel 8. Beskyttede kategori 1 naturområder.

Der er ét andet husdyrbrug, der forventes at påvirke kategori 1 naturområde nr. 2 med ammoniak. Det betyder, at højest tilladte totaldeposition i naturområdet må være 0,4 kg N/ha/år.

*Naturpunkt 2 totalbelastes i den nordlige del med 0,5 kg N/ha/år fra ejendommen på Møllevvej 3. Jf. kumulationskortet i www.husdyrgodkendelse.dk er det alene ejendommen på Møllevvej 3, der belaster denne del af overdrevet. Mod syd, hvor der er kumulation med én anden ejendom, er totalbelastningen regnet til 0,4 kg N/ha/år, hvilket betyder, at beskyttelsesniveauet er overholdt.

¹² Habitatbekendtgørelsen, Bek. nr. 1595 af 06.12.2018.

¹³ Waddenzee-dommen fra EF-Domstolen, sag nr. C-127/02



Figur 7. Kategori 1 naturområder ved anlægget.

Der sker således ikke nogen væsentlig påvirkning af naturtyperne, og Vejen Kommune vurderer, at der ikke er behov for at stille skærpede vilkår for at begrænse ammoniakdepositionen på naturtyperne.

Påvirkning af kategori 2 naturområder

For naturområder i kategori 2 (§ 7 arealer udenfor Natura 2000-områder) gælder, at totalbelastningen i naturområderne ikke må overskride 1,0 kg N/ha/år. § 7 arealer er højmoser, lobeliesøer samt heder større end 10 ha og overdrev større end 2,5 ha.

Der er ingen kategori 2 natur i nærheden. Nærmeste kategori 2 natur er et overdrev, der ligger mere end 5,3 km syd for ejendommen. På grund af afstanden vurderer Vejen Kommune, at der ikke sker nogen væsentlig påvirkning af naturtypen, og der er ikke behov for at stille skærpede vilkår for at begrænse ammoniakdepositionen på naturtypen.

Påvirkning af kategori 3 naturområder

Kommunen skal jf. Husdyrgodkendelsesbekendtgørelsen foretage en konkret vurdering af, om der forekommer andre naturarealer end ovennævnte ammoniakfølsomme naturtyper i kategori 1 og 2, som kan blive påvirket af ammoniakfordampningen fra ejendommens anlæg. Disse benævnes kategori 3 naturområder.

For naturområder i kategori 3 gælder, at kommunen skal tillade merdepositioner på 1,0 kg N/ha/år på naturtyperne. Kommunen kan efter en konkret vurdering tillade merdepositioner på mere end 1,0 kg N/ha/år. Kategori 3 natur er ammoniakfølsomme skove samt § 3 beskyttede heder, moser og overdrev, som ikke er omfattet af kategori 1 og 2 natur.

Derudover fremgår det af § 3 i Naturbeskyttelsesloven¹⁴, at der ikke må foretages en ændring i tilstanden af søer (>100 m²), vandløb, heder, ferske enge, strandenge, overdrev, moser og lignende.

Merbelastningen til områderne er 0,0 kg N/ha/år og ligger under beskyttelsesniveauet på 1,0 kg N/ha/år i merbelastning.

Der sker således ikke nogen væsentlig påvirkning af naturtyperne, og Vejen Kommune vurderer, at der ikke er behov for at stille skærpede vilkår for at begrænse ammoniakdepositionen på naturtyperne.

For de nært liggende enge gælder det, at der ikke er registeret ammoniakfølsomme naturtyper på arealerne, og Vejen Kommune vurderer, at der heller ikke forekommer ammoniakfølsomme naturtyper på arealerne.

Der er registreret enkelte søer i nærheden af anlægget (se ovenstående figur). Det vurderes, at den primære risiko for næringsstofpåvirkning af søerne er tilførsel af fosfor via overfladeafstrømning fra de omkringliggende arealer, mens påvirkningen fra luftbåren ammoniak ikke vil være af betydning. Vejen Kommune vurderer derfor, at der ikke er grund til at stille skærpede vilkår til ammoniakreduktionen i forbindelse med påvirkning af søerne.

Naturtyperne er vist i nedenstående figur.

¹⁴ Bekendtgørelse af lov om naturbeskyttelse, LBK nr. 933 af 24/09/2009.



Figur 8. Kort over kategori 3 natur ved anlægget.

Bilag IV-arter, artsfredninger og rødlistearter

En række dyr og planter, der er omfattet af habitatdirektivets bilag IV, kan have levested, fødesøgningsområde eller sporadisk opholdssted omkring landbrugsejendomme. På baggrund af rapport fra DMU¹⁵ samt Vejen Kommunes øvrige kendskab vurderes umiddelbart, at der kan være vandplagermus, sydflagermus, odder, markfirben, stor vandsalamander,

¹⁵ Faglig rapport nr. 635 og nr. 322 fra Danmarks Miljøundersøgelser.

løgfrø og spidssnudet frø. Heraf er vandflagermus, odder og løgfrø omfattet af den danske rødliste som sårbare.

Flagermus benytter ofte hulheder i træer eller huse som opholdssted om dagen og under vinterdvalen. Føden består af insekter, som fanges i luften nær vådområder, marker, skove og levende hegn. De enkelte arter af flagermus har forskellige præferencer mht. fødesøgningsområde. Der er ingen registreringer af flagermus nær ejendommens anlæg, men det kan ikke udelukkes, at én eller flere arter kan raste eller yngle i området.

De resterende bilag IV-arter opholder sig ikke på ejendommen, men i det åbne land, derfor er de ikke beskrevet yderligere.

Vejen Kommune har ikke kendskab til andre registreringer af planter og dyr, som er omfattet af artsfredninger eller optaget på nationale eller regionale rødlister i nærheden af husdyrbrugets anlæg, men en række af arterne vil med stor sandsynlighed forekomme i området.

Under forudsætning af, at eventuelle stillede vilkår i afsnittene "Ejendommens påvirkning af beskyttet natur – ammoniak" overholdes, vurderer Vejen Kommune, at driften af ejendommen ikke vil have negativ indflydelse på ovennævnte arter, da der ikke ændres på vandhuller, fortidsminder, sten- og jorddiger eller andre potentielle levesteder for padder eller krybdyr. Der fjernes ikke gamle bygninger eller fældes store træer, der kunne være levested for flagermus. Der sker med andre ord ikke fysiske ændringer i forbindelse med projektet, der kan være til skade for bilag IV-arter.

I henhold til Habitatbekendtgørelsens § 11¹⁶ og de stillede vilkår, vurderer Vejen Kommune, at udvidelsen ikke vil medføre en forøget påvirkning af de nævnte bilag IV- og rødlistearter eller deres levesteder.

¹⁶ Bek. nr. 408 af 01.05.2007, "Udpegning og administration af internationale beskyttelsesområder samt beskyttelse af visse arter".

3 Lovformalia m.m.

Del 3 omhandler forhold omkring høring og offentliggørelse samt varighed, restbeskyttelse, udnyttelse og ophør af bedriften.

Oplysninger om ejendom og husdyrbrug

Ejendomsnummer	575093504
Matrikelnummer	2b, 2h Gørklint Gde., Holsted
CVR	16808598
CHR	90432
Ejendommens ejer	Niels Vejrup Pedersen
Husdyrbrugets ejer	Avlscenter Møllevang A/S
Husdyrbrugets kontaktperson	Niels Vejrup Pedersen

Forudgående inddragelse af offentligheden

Inddragelse af offentligheden er sket ved annoncering på kommunens hjemmeside den 23. juni 2020. Der er ikke kommet henvendelser fra øvrige borgere eller interesseorganisationer i denne sag.

Høring af udkast

Udkastet til afgørelsen har været sendt i høring i 30 dage fra den 18. september 2020 til den 23. oktober 2020 hos ansøger, konsulent samt andre, der har anmodet om at få udkastet tilsendt.

Orientering om udkast til afgørelsen er sendt til alle borgere, der er part i sagen (herunder naboer indenfor konsekvensradius og bortforpagtere af produktionsanlæg). Udkastet efterendes ved henvendelse herom.

Konsulent: SvineRådgivningen, Kira Langkjer, kij@sraad.dk

Parter: Orientering af naboer er sket indenfor konsekvenszonen på 1.339 meter.

Ellestrup 55	6600	Vejen
Esbjergvej 121	6670	Holsted
Esbjergvej 123	6670	Holsted
Esbjergvej 134	6670	Holsted
Esbjergvej 138	6670	Holsted
Esbjergvej 140	6670	Holsted
Gormsvej 7	6600	Vejen
Gørklintvej 11	6670	Holsted
Gørklintvej 6	6670	Holsted
Gørklintvej 8	6670	Holsted
Gørklintvej 9	6670	Holsted
Jernbanegade 25	6670	Holsted

Kærvej 12	6670	Holsted
Lourupvej 22	6690	Gørding
Lourupvej 26	6670	Holsted
Lourupvej 28	6670	Holsted
Lourupvej 30	6670	Holsted
Lourupvej 35	6690	Gørding
Lourupvej 37	6690	Gørding
Lourupvej 39	6690	Gørding
Lourupvej 43	6670	Holsted
Lourupvej 45	6670	Holsted
Lourupvej 47	6670	Holsted
Møllesvinget 12 - Moltrup	6100	Haderslev
Møllevej 1	6670	Holsted
Nørregade 78	6670	Holsted
Rechtsanwalt Heiner Agge	D - 24937 Flensburg	
Skrænten 11	6670	Holsted
Smedebakken 12	8740	Brædstrup
Særmærksvej 23	6670	Holsted
Særmærksvej 25	6670	Holsted
Særmærksvej 72	6670	Holsted
Særmærksvej 74	6670	Holsted
Tvilevej 1	6670	Holsted
Tvilevej 4	6670	Holsted
Lourupvej 18	6690	Gørding
Lourupvej 16	6690	Gørding
Lourupvej 31	6690	Gørding
Lourupvej 14	6690	Gørding
Lourupvej 27	6690	Gørding
Lourupvej 23	6690	Gørding
Lourupvej 21	6690	Gørding
Jernvedvej 16	6690	Gørding
Ådalsvej 6	6690	Gørding
Ådalsvej 4	6690	Gørding
Tværsigvej 31	6740	Bramming
Gørklintvej 12	6670	Holsted
Sdr Lourupvej 45	6670	Holsted
Øster Vejrupvej 8	6740	Bramming

Interessenter, der har anmodet om udkast:

Lourupvej 45, 6670 Holsted

Indkomne høringsbidrag og kommunens vurdering

Der er indkommet høringsbidrag fra Lourupvej 45 (*kursiv*), som er nummereret af Vejen Kommune for at lette overskueligheden:

Den 5. oktober 2020

Bemærkninger vedrørende høring af udkast til miljøgodkendelse på Møllevej 3, 6670 Holsted

Undertegnede vil gerne protestere mod placeringen af de ansøgte nye anlæg (fortank og plads til opbevaring af døde dyr).

1) • *Der søges om godkendelse til opførelse af fortank i det åbne land. Ansøger begrundet placeringen i det åbne land med sundhedsmæssige hensyn pga. besætningen har status af avlsbesætning.*

Anlæg til opbevaring af husdyrgødning i det åbne land kan kun placeres i det åbne land, hvis placeringen sker efter en af hensyn til markdriften ønsket placering.

Der er således ikke retsgrundlag til at placere fortanken i det åbne land ud fra sundhedsmæssige hensyn.

2) • *Der skal ved placering af anlæg til opbevaring af husdyrgødning i det åbne land stilles vilkår om nedrivning af anlægget, hvis anlægget ikke længere er nødvendig for driften.*

Med ansøgers argumentation for placering af fortanken må det betyde, at der skal stilles vilkår om, at hvis besætningen ophører som avlsbesætning, så skal fortanken fjernes.

3) • *Der stilles landskabsvilkår vedr. beplantningen nord for den ansøgte placering.*

Beplantningen nord for den ansøgte placering ligger i matrikelskel til naboejendom.

Der kan i en miljøgodkendelse ikke stilles vilkår på tredjemands ejendom.

I vilkåret kræves desuden, at hvis den eksisterende beplantning fjernes, så skal der etableres et nyt 3-rækket beplantning.

På den pågældende strækning er der registreret et beskyttet sten- og jorddige. Der må som udgangspunkt ikke foretages tilstandsændringer i beskyttede sten og jorddiger.

4) • *Placering af facilitet til opbevaring af døde produktionsdyr skal ske i passende afstand til produktionsbygninger og arealer med produktionsdyr.*

Den ansøgte placering af facilitet til opbevaring af døde produktionsdyr ligger 350 meter fra staldene på Møllevej 3.

Pladsen ligger derimod kun 30 meter fra naboareal mod nord, hvor der sker afgræsning med kreaturer, og pladsen ligger kun ca. 100 stalden på Lourupvej 45, hvor der opstaldes kreaturer.

Fødevarestyrelsen er myndighed på regelsættet vedr. opbevaringsfaciliteter til døde produktionsdyr. Fødevarestyrelsen bør derfor høres, om, hvilken afstand de opfatter som værende passende til placering af opbevaringsfaciliteten fra staldene på Møllevej 3 for at sikre tilstrækkelig beskyttelse af avlsbesætningen på Møllevej 3.

Fødevarestyrelsens anbefaling skal indgå i vurdering af alternative placeringer.

5) • Vejen Kommune har meddelt miljøgodkendelse til opførelse af biogasanlægget i Holsted. Det må fremgå af den pågældende miljøgodkendelse, hvis der er særlige smitterisici forbundet med lastbilerne, som transporterer gyllen til og fra anlægget herunder også smitterisici langs transportvejene.

Hvis ikke der er særlige risici, så kan fortanken placeres ved den eksisterende bygningsmasse på Møllevvej 3.

Er de særlige risici forbundet med lastbilerne, som transporterer gylle til og fra biogasanlægget i Holsted?

6) • Det samme må være tilfældet med lastbilerne, der afhenter de døde dyr. Disse lastbiler skal ikke anvende særlige ruter, og det må være ud fra en vurdering af, at de ikke udgør en særlig risiko for smittespredning.

7) • Hvordan fyldes de to gyllebeholdere på Møllevvej 3?

Er det biogasselskabet lastbiler, der lægger returgyllen af i disse to beholdere?

8) • Møllevvej er en offentlig/privat fællesvej, og alle har derfor ret til at bruge vejen også selv om de ikke har et ærinde til Møllevvej 3. Derfor vil lastbiler, som biogasselskabets lastbiler og lastbiler, der afhenter døde dyr fortsat kunne bruge vejen som gennemkørsel. Derved passere de staldene på Møllevvej 3 i en afstand af ca. 155 meter.

9) • De lastbiler, som kommer nordfra og tager Møllevvej til Møllevvej 3, passerer det ansøgte (opbevaringsfacilitet til døde dyr og fortank) i samme afstand på Møllevvej, uanset om det ansøgte placeres som ansøgt, eller det placeres ved vejen ned til staldanlægget. Det kan derfor kun være afstanden fra staldene på Møllevvej 3 og til det ansøgte, der er aktuelt.

10) • Undertegnede kan pege på en alternativ placering ved Møllevvej hvor vejen går ned til staldanlægget på Møllevvej 3. Ved en sådan placering vil der stadig være ca. 135 meter fra de ønskede anlæg til staldene på Møllevvej 3. Ved den ansøgte placering er der kun 100 meter fra det ansøgte til stalden på Lourupvej 45, og der er kun 30 meter til arealet, som afgræsses.

11) • Generelt så skal der ved placering af diverse anlæg i det åbne land foretages en vurdering af, om der er alternative muligheder for placeringen. Det fremgår ikke af udkastet om der er foretaget sådan vurdering, og hvilke placeringer, som har været på tale.

Der kan findes en anden placering til det ansøgte på ejendommen Møllevvej 3, som ligger i længere afstand til ejendommen Lourupvej 45's stalde og afgræsningsarealer, og som samtidig yder beskyttelse mod smittespredning fra de pågældende lastbiler til staldene på Møllevvej 3 og ikke mindst således at bygningsmassen på Møllevvej 3 fremstår mere samlet.

Vejen Kommune og ansøger har følgende kommentarer til det indsendte høringsbidrag:

Ad 1:

Der søges om etablering af fortank ca. 375 m fra nordligste produktionsbygning på Møllevej 3. Begrundelsen for dette er følgende:

- Tung trafik ønskes begrænset på Møllevej (der er grusvej)
- Bedre afhentningsforhold for biogasanlæg samt lastbiler til afhentning af døde dyr
- Bevaring af sundhedsstatus på bedriften
- Opretholdelse af høj biosecurity

Ved staldanlægget på Møllevej 3, er der 2 gyllebeholdere, der anvendes til gylle direkte fra stalden, der skal anvendes til udbringning på markerne, der er beliggende omkring ejendommen. Fortanken, der ønskes placeret væk fra anlægget, vil blive anvendt til afhentning af gylle til biogasanlæg. Det afgassede biogasygille, vil blive kørt til decentrale tanke, hvor gyllen skal anvendes, da markerne er beliggende længere væk fra produktionsejendommen. Ved denne placering af fortanken, vil antallet af transportere derfor blive minimeret, da der ikke vil være behov for at transportere afgasset gylle retur til Møllevej 3.

Ad 2:

Ansøger oplyser, at de er indforstået med, at der i miljøgodkendelsen vil komme vilkår omkring fjernelse af fortanken, hvis der ikke længere er svineproduktion på Møllevej 3.

Vejen Kommune stiller vilkår til at fortank og daka-plads fjernes, når produktionen ikke længere består som avls- eller opformeringsbesætning.

Ad 3:

Vejen Kommune præciserer vilkårene om beplantning, så det fremgår at evt. ny-etablering skal ske på ansøgers areal og fri af beskyttet dige mod nord.

Ad 4:

Der er rettet henvendelse til Fødevarestyrelsen omkring bekymringen omkring placeringen af fortanken. Nedenstående spørgsmål er sendt til Fødevarestyrelsen:

"Fødevarestyrelsen er myndighed på regelsættet vedr. opbevaringsfaciliteterne omkring døde produktionsdyr. Jeg er selvfølgelig bekendt med bekendtgørelsen. Er der afstandskrav i forhold til hvor man ønsker at placere en opbevaringskapacitet væk fra en produktions-ejendom? Hvad er regelsættet omkring opbevaringsfaciliteterne og kan denne fremsendes?"

Fødevarestyrelsen er kommet med to svar – se bilag 3.

Som det er anført i første svar (samt i vejledningens Kapitel 4), skal opbevaringsfaciliteterne være placeret i passende afstand fra offentlig vej, produktionsbygninger og arealer med produktionsdyr, for at forebygge smittespredning. Der er ikke anført afstandskrav i forhold til placering af fortank og daka-plads.

De generelle afstandskrav, der er anført i "Bekendtgørelse om miljøregulering af dyrehold og om opbevaring og anvendelse af gødning" §6 er overholdt i forhold til pladsens placering.

Da de generelle afstandskrav overholdes, sker der ingen ændringer i vurderingerne foretaget af Vejen Kommune. For at sikre, at nabobeboelse ikke generes af eventuelle støjgener, stilles der vilkår til afhentningstidspunkt for gylleafhentning fra ekstern fortank.

Ad 5.

Ansøger oplyser, at af hensyn til eventuel smittespredning er der et ønske om at minimere antallet af transportere med gylle fra andre besætninger, tæt på og omkring produktionsanlægget beliggende på Møllevej. Der har været et tilfælde, hvor lastbiler har været smittespreder med PRRS, da der lukkes luft ud sammen med gyllen ved levering/afhentning af gyllen. Der er ligeledes ikke gode adgangsveje i forhold til kørsel med lastbiler omkring produktionsbygningerne på Møllevej. For at tilgodese de mange lastbiler samt mindske antallet af transportere på Møllevej, ønskes placeringen af fortank, flyttet væk fra staldene.

Ad 6.

For kørsel med døde dyr står der anført i SPF-Sundhedsregler for SPF-besætninger under punkt 1.4.8 følgende: *Kadavere til destruktionsanstalt skal anbringes til afhentning længst muligt væk fra besætningsområdet – dog min 50 meter. Kadavere skal placeres i container eller på anden måde være forsvarligt tildækkede. Containeren må ikke berøres fra besætningsområdet, før den er vasket og desinficeret efter tømning.*



Figur 1. Ejendommen med 50 m bufferzone omkring ejendommens bygninger.



Figur 2. Fortidsminde med 100 m beskyttelseszone.

For at følge SPF-reglerne, der forskriver at der skal være minimum 50 m fra besætningen til afhentningspladen, ses på figur 1 hvor pladsen så skulle placeres. Det mest nærliggende ville være at lægge pladsen ved den østlige indkørsel til produktionsanlægget, men som det ses på figur 2, ligger der et beskyttet fortidsminde, hvor der ikke må ske ændringer, indenfor 100 m. Det er derfor ikke muligt at opføre daka-pladsen samt fortank ved den østlige indkørsel.

Ad 7.

Ansøger oplyser, at de to gyllebeholdere på Møllevej 3 fyldes, ved at der pumpes gylle direkte fra staldene til gyllebeholderne. Gyllebeholderne tømmes af maskinstation. Maskinstationen kører under strenge vilkår, da besætningsejer ikke vil acceptere risiko for smitte fra andre svinebesætninger. Maskinstationen der flytter gylle fra Møllevej kører derfor kun ved kvægbesætninger.

Det er derfor ikke lastbiler fra biogasselskaber der tømmer gyllebeholderne på Møllevej 3.

Ad 8.

Alle har ret til at anvende Møllevej. Vejen Kommune vurderer, at smitterisiko med passage ikke er den samme som ved standsning samt håndtering/læsning.

Ad 9.

Se punkt 6 i forhold til placering af daka-plads og fortank (fortidsmindet).

Besætningsejer på Møllevej 3 vil gerne flytte den ønskede plads til en placering ved indkørslen ind til produktionsanlægget, men dette er ikke en mulighed, grundet beskyttelseslinjen til fortidsmindet, der er placeret ved indkørslen til produktionsanlægget. Derudover skal også de øvrige landskabelige forhold tages i betragtning ift. placering af anlægget.

Ad 10.

Figur 3 viser 3 alternative placeringer der har været overvejet i forbindelse med placering af daka-pladsen og fortanken af ansøger.



Figur 3. Placeringer af pladsen til fortank og dakaplads, der har været overvejet.

Placering 1 og 2 ville være en oplagt placeringen af pladsen i forhold til produktionen. Som det ses på Figur 2, er disse placeringer ikke mulige, da de er beliggende indenfor beskyttelseslinjen til fortidsmindet, der ligger øst for produktionsanlægget mellem anlægget og Møllevej.

Placering 3 ligger direkte ud til Lourupvej, hvilket er problematisk i forhold til direkte adgang til og fra pladsen i forhold til andre trafikanter og oversigtsforholdene.

Vejen Kommune har vurderet, at der ikke kan gives tilladelse til etablering af ny udkørsel til Lourupvej grundet oversigts- og trafikale forhold til en daka-plads og fortank.

Ad 11.

Ansøger oplyser, at der i forbindelse med den ønskede dakaplads samt fortank, har været overvejet alternative placeringer. Det har dog ikke været muligt at placere dakaplads og fortank på den foreslåede placering, da placeringen ligger indenfor beskyttelseslinjen for fortidsminde, som også vist på Figur 2.

Vejen Kommune gør i øvrigt opmærksom på, at gældende afstandskrav er overholdt ved den ønskede placering.

For at undgå støjgener i forbindelse med afhentning af rågylle, stilles der vilkår til, at der udelukkede må afhentes rågylle på hverdage mellem kl. 07.00 og 18.00.

Offentliggørelse af afgørelse og orientering til modtagere

Kommunens afgørelse er offentliggjort på kommunens hjemmeside torsdag den 26. november 2020.

Kopi af afgørelsen er sendt til parter og interessenter, der har anmodet om høringsudkast og haft kommentarer hertil samt organisationer og myndigheder, der fremgår af nedenstående liste.

Der kan klages over kommunens afgørelse til Miljø- og Fødevarerklagenævnet senest 24. december 2020 jf. vedlagte klagevejledning (bilag 1).

Kopimodtagere af afgørelsen

Lourupvej 45, 6670 Holsted

Embedslægerne i Region Syddanmark, sesyd@sst.dk

Danmarks Sportsfiskerforbund, Skyttevej 4, 7182 Bredsted post@sportsfiskerforbundet.dk

Danmarks Fiskeriforening, Nordensvej 3, Taulov, 7000 Fredericia mail@dkfisk.dk

Ferskvandsfiskeriforeningen for Danmark, Formand Niels Barslund, Vormstrupvej 2, 7540 Haderup nb@ferskvandsfiskeriforeningen.dk

Danmarks Naturfredningsforening, Masnedøgade 20, 2100 København Ø dnvejen-sager@dn.dk

Det Økologiske Råd, Blegdamsvej 4B, 2200 København N husdyr@ecocouncil.dk

Friluftsrådet, Scandigade 13, DK-2450 København SV. Lokalfdeling: Friluftsrådet for Trekantområdet, att. Bent Holgersen, Hvedevænget 30, 6600 Vejen, holgersen@vejen-net.dk

Dansk Ornitologisk forening, Vesterbrogade 140, 1620 København V, lokalkontoret vejen@dof.dk

Museet på Sønderkov, post@sonderskov.dk

Region Syddanmark, Miljø og Råstoffer, Damhaven 12, 7100 Vejle miljoe-raastoffer@rsyd.dk

Udnyttelse af afgørelse

Afgørelsen er blandt andet givet på vilkår, der regulerer de landskabelige værdier (vilkår nr. 2, 3 og 4). Derfor må den først udnyttes efter klagefristens udløb jf. Husdyrbrugloven. En eventuel klage har derefter opsættende virkning, og du kan først udnytte godkendelsen, når klagenævnet har truffet endelig afgørelse i sagen.

Godkendelsens varighed, retsbeskyttelse og revurdering

I Husdyrbrugloven gives der 6 års udnyttelsesfrist.

Efter den fastsatte udnyttelsesfrist gælder det, at hvis miljøgodkendelsen ikke udnyttes (helt eller delvist) i 3 på hinanden følgende år, bortfalder den del, som ikke har været udnyttet i de seneste 3 år (kontinuitetsprincippet).

Produktionsarealet er udnyttet, når 25 % af arealet er driftsmæssigt udnyttet, dvs. at der går mindst 50 % af det mulige antal dyr inden for rammerne af dyrevelfærdskravene.

Med denne afgørelse følger 8 års retsbeskyttelse. Dette betyder, at vilkårene inden for denne periode kun kan ændres, hvis der fremkommer nye oplysninger om forureningens skadelige virkning, hvis forureningen medfører skadevirkninger, der ikke kunne forudses da afgørelsen blev meddelt, eller hvis forureningen i øvrigt går ud over det, som blev lagt til grund. Der henvises til reglerne i Husdyrbrugloven.

Husdyrbrugets miljøgodkendelse skal regelmæssigt og mindst hvert 10. år tages op til revurdering¹⁷. Den første regelmæssige vurdering skal dog foretages, når der er forløbet 8 år, dvs. i 2028.

¹⁷ § 40 i "Bekendtgørelse om godkendelse og tilladelse mv. af husdyrbrug" - Bek. nr. 1467 af 06/12/2018.

Husdyrbrugets ophør

Vejen Kommune stiller vilkår om, oprydning og bortskaffelse af affald ved ophør af bedriften. Herunder at der skal træffes de nødvendige foranstaltninger for at undgå forureningsfare, dvs. alle opbevaringsanlæg skal tømmes og rengøres, og ejendommen skal fremgå i miljømæssig god stand.

Ved eventuelt ophør af produktionen, vil der efter Vejen Kommunes opfattelse ikke ske en væsentlig indvirkning på miljøet fra produktionsanlægget hvis:

- Staldanlæg samt husdyrgødnings- og foderopbevaringsanlæg tømmes og rengøres grundigt.
- Miljøfarligt affald bortskaffes efter de til enhver tid gældende regler.

Øvrige forhold

Byggeri, vandindvinding og spildevandsafledning

Projektet indeholder byggeri, og der skal derfor indsendes byggeansøgning til Vejen Kommune via www.bygogmiljoe.dk.

Ejer skal selv sikre, at nybyggeri og ændret bygningsanvendelse bliver registreret i BBR. BBR-afdelingen kan evt. kontaktes på teknik@vejen.dk.

Der kan være andre forhold, der skal søges om ved Vejen Kommune.

Bilagsoversigt

Bilag 1. Klagevejledning.

Bilag 2. Ammoniak- og lugtreduktion ved biologisk luftrensning.

Bilag 3. 2 x svar fra Miljø- og Fødevarestyrelsen.

Bilag 1.

Klagevejledning, jf. "Lov om miljøgodkendelse mv. af husdyrbrug" nr. 1572 af 20.12.2006.

Hvilke afgørelser, tilladelser og miljøgodkendelser kan påklages

Alle afgørelser, der er truffet af kommunen med hjemmel i "Lov om miljøgodkendelse mv. af husdyrbrug" eller regler, der er fastsat med hjemmel i loven, kan jf. § 76 påklages til Miljø- og Fødevareklagenævnet.

Hvem kan klage

Klageberettiget er enhver med væsentlig interesse i sagens udfald, miljøministeren samt visse landsdækkende organisationer, jf. §§ 84-87.

Til hvem skal der klages

Der skal klages via den elektroniske klageportalen. Se vejledning på www.naevneneshus.dk. Miljø- og Fødevareklagenævnet skal som udgangspunkt afvise en klage, der kommer uden om Klageportalen, hvis der ikke er særlige grunde til det. Hvis du ønsker at blive fritaget for at bruge Klageportalen, skal du sende en begrundet anmodning til den myndighed, der har truffet afgørelse i sagen. Myndigheden videresender herefter anmodningen til Miljø- og Fødevareklagenævnet, som træffer afgørelse om, hvorvidt din anmodning kan imødekommes.

Klagefrist

Klagen skal være indgivet senest 4 uger efter, at afgørelsen, tilladelsen eller miljøgodkendelsen er meddelt. Er afgørelsen offentligt bekendtgjort f.eks. ved annoncering, regnes klagefristen fra bekendtgørelsen, jf. § 79. En klage anses for at være indgivet, når den er tilgængelig for Vejen Kommune i Klageportalen.

Gebyr

Det er en betingelse for Miljø- og Fødevareklagenævnets behandling af en klage, at den, der klager, indbetaler et gebyr. Gebyret er på 900 kr. for private og 1.800 kr. for virksomheder og organisationer (2016 niveau, gebyret indeksreguleres hvert år). Gebyret betales enten direkte med betalingskort eller der sendes en opkrævning. Miljø- og Fødevareklagenævnet vil ikke påbegynde behandlingen af klagen, før gebyret er modtaget. Vejledning om gebyrordningen kan findes på nævnets hjemmeside (www.naevneneshus.dk). Gebyret tilbagebetales, hvis den, der klager, får helt eller delvis medhold i klagen.

Domstolsprøvelse

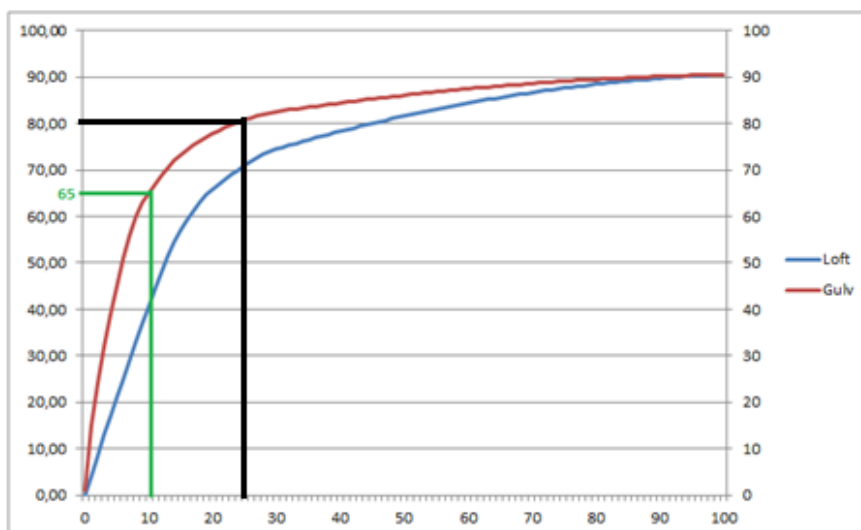
Hvis afgørelsen ønskes indbragt for domstolene, skal dette ske inden 6 måneder efter, at afgørelsen er offentliggjort, jf. § 90.

Opsættende virkning

En klage over en afgørelse har ikke opsættende virkning på retten til at udnytte tilladelsen eller miljøgodkendelsen, medmindre Miljø- og Fødevareklagenævnet bestemmer andet. Tilladelsen/godkendelsen må ikke udnyttes, hvis den indeholder placering af driftsbygninger væk fra de øvrige driftsbygninger, jf. § 81. Dette vil være angivet i afgørelsen. Udnyttelse af en tilladelse eller miljøgodkendelse kan kun ske under opfyldelse af vilkårene, som er fastsat i tilladelsen eller miljøgodkendelse.

Ammoniakreduktion i 20 sektioner

Der anvendes punktudsug og renses på 25% af samlet luftmængde. Derved reduceres ammoniakemissionen med ca. 80%

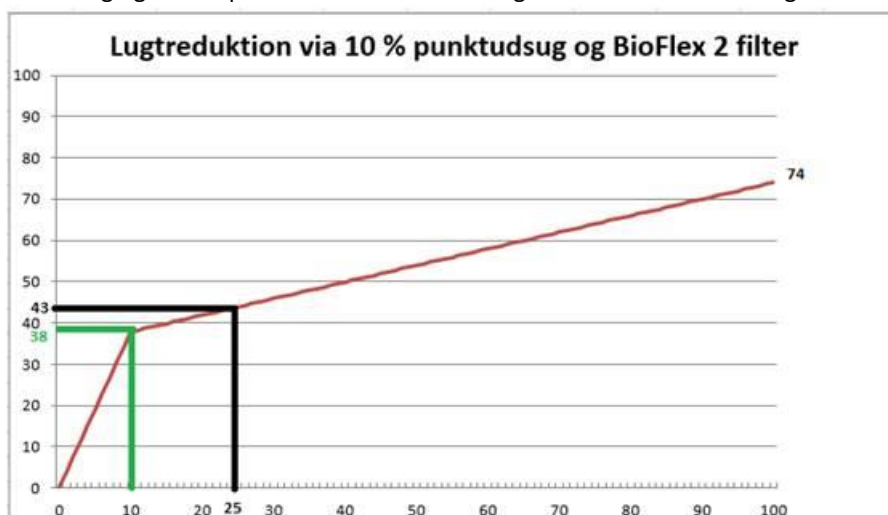


VSP målinger har dokumenteret, at punktudsugning i svinestalde samler mindst 70 % af ammoniak-, 50 % af lugt- og 90 % af svovlbrinteemissionen fra stalden i kun 10 % af den samlede ventilationskapacitet. Med luftrensere fra SKOV reduceres ammoniakemissionen med 65% (grøn)

Til den konkrete stald renses 25% af samlet luftmængde og derved reduceres ammoniakemissionen med ca. 80% (sort).

Lugtreduktion i 20 sektioner

Der anvendes punktudsug og renses på 25% af samlet luftmængde. Derved reduceres lugtemissionen med ca. 43%



Bilag 3. 2 x Svar fra Miljø- og Fødevarestyrelsen.

Der er ikke fastsat målfaste krav til afstand, da det er de konkrete forhold i hver enkelt besætning, som har indflydelse på risiko for spredning af smitsomme husdyrsygdomme. Det vil derfor i hvert enkelt tilfælde være tale om et vurderingspørgsmål.

For en god orden skyld gør jeg opmærksom på den tilhørende vejledning til bekendtgørelsen, som jeg har indsat link til nedenfor og hvor placering af opbevaringsfacilitet er beskrevet i Kapitel 4:

<https://www.retsinformation.dk/eli/retsinfo/2011/9196>

Formålet er at sikre at der er forsvarlig afstand til bl.a. opbevaringsfaciliteter sådan at risikoen for videreførelse af smitte via vind, regn, lastbiler m.m. mindskes fra de døde dyr på opbevaringsfaciliteten til andre produktionsdyr, både i egen og andre besætninger.

Konstruktionen af opbevaringsfaciliteten er ligeledes en afgørende faktor i forhold til smittebeskyttelse. Eksempelvis vil afstandskrav til en tæt lukket container, evt. på køl eller frys, kunne vurderes anderledes i forhold til en afhentningsplads med kadaverkappe på, afhængig af de lokale forhold.

Hvis teksten i ovenstående vejledning ikke er tilstrækkelig i den konkrete sag, skal der ske henvendelse til den lokale veterinærenhed, som varetager det område hvor opbevaringsfaciliteten ønskes etableret.

For at henvendelsen havner i den rigtige veterinærenhed, er det nødvendigt at kontaktf formularen på Fødevarestyrelsens hjemmeside udfyldes korrekt, herunder med adresse på den besætning hvor opbevaringsfaciliteten ønskes etableret.

Der er link til Fødevarestyrelsens kontaktoplysninger her:

<https://www.foedevarestyrelsen.dk/OmFoedevarestyrelsen/Kontakt/Sider/Forside.aspx>

Med venlig hilsen

Pia Cordt Olsen

Dyr læge i Dyresundhed

+45 72 72 69 00 | fvst.dk@kontakt

Miljø- og Fødevareministeriet

Fødevarestyrelsen | Stationsparken 31-33 | 2600 Glostrup | Tlf. +45 72 72 69 00 | fvst.dk@kontakt | www.fvst.dk



Tak for din henvendelse til Fødevarestyrelsen vedr. opbevaringsfaciliteter til døde produktionsdyr.

Du spørger i din henvendelse til afstandskrav mellem en opbevaringsfacilitet til døde produktionsdyr og produktionsbygninger. Der er som sådan ikke nogle helt konkrete afstande mellem en opbevaringsfacilitet til døde produktionsdyr og f.eks. produktionsbygninger der kan henvises til. I opbevaringsbekendtgørelsen står der i §5 stk. 1. '... skal opbevaringsfaciliteten være placeret i passende afstand fra offentlig vej, produktionsbygninger og arealer med produktionsdyr'. I vejledningen til opbevaringsbekendtgørelsen er det nærmere beskrevet, hvad der menes med 'passende afstand'. Endvidere, at det beror på en konkret vurdering i hvert enkelt tilfælde, om en opbevaringsfacilitet er placeret i 'passende afstand' fra f.eks. produktionsbygninger. Du finder både bekendtgørelse og vejledning via linket [HER](#).

Jeg kan desværre ikke være mere konkret end ovenstående, men du er selvfølgelig velkommen til at skrive igen, hvis du har yderligere spørgsmål.

Med venlig hilsen,

Ann-Sofie Riis Poulsen

Dyriføge i Veterinær Nord, Team Animalske Biprodukter
+45 72 27 69 00 | fvst.dk/kontakt

Miljø- og Fødevarerministeriet

Fødevarestyrelsen | Stationsparken 31-33 | 2600 Glostrup | Tlf. +45 72 27 69 00 | fvst.dk/kontakt | www.fvst.dk

