



## Miljøgodkendelse

Revurdering af miljøgodkendelse af 13. marts 2013 til oplagring og sortering af slagge fra affaldsforbrænding og genanvendelse af affaldsforbrændings-slagge samt nedgravning af beholdere for opsamling af overfladevand

Meldgaard MILJØ A/S  
Feldborgvej 8  
7490 Aulum

Sagsnr.: 09.02.00-P19-6-20

Dato: 7. april 2022

## Stamdata for virksomheden

Virksomhedens navn	Meldgaard MILJØ A/S
Virksomhedens adresse	Feldborgvej 8, 7490 Aulum
Virksomhedens telefonnr.	7433 7200
Virksomhedens mail	miljo@meldgaard.com
Virksomhedens kontaktperson	Frank Sandgaard [fs@meldgaard.com]
Virksomhedens matr.nr.	7m Skjerk By, Avlum
Virksomhedens ejer	meldgaard MILJØ A/S, Askelund 10, 6200 Åbenrå
Ejendommens ejer	Herning Kommune
CVR-nr. / P-nr.	12 99 49 07/1019041979
Godkendelsesbekendtgørelsen	5.3b iii K206 K212
Miljøvurderingsloven (VVM)	Bilag 2 punkt 11 b (Anlæg til bortskaffelse af affald), jf. VVM-afgørelse af 13. marts 2013.  Afgørelsen implementerer BAT-konklusioner for affaldsforbrænding og slaggesorteringsanlæg. Der foretages ingen ændringer eller udvidelser på anlægget, der kan være til skade for miljøet. Der er derfor ikke foretaget en ny VVM-screening.
Basistilstandsrapport	11. februar 2022.
Dato for øvrige gældende afgørelser	VVM-screeningsafgørelse af eksisterende aktiviteter af 13. marts 2013  Tilslutningstilladelse af 19. marts 2013
Dato for afgørelser, der af praktiske grunde kan ses bort fra ved meddelelse af denne afgørelse	Miljøgodkendelse af 13. marts 2013

### Aktiviteter

<b>Hovedaktivitet</b> Oplagring og sortering af slagge fra affaldsforbrænding, hvor de væsentligste miljøforhold er støj, luft, beskyttelse af jord, grundvand og overfladevand (5.3b iii).
<b>Væsentlige biaktiviteter</b> Anvendelse af kategori 3 affaldsforbrændingsslagge som bundsikringslag under oplagspladsen (K206) og midlertidig oplagring af affald, som er frasorteret slaggen (K212).

### Herning Kommune

		Telefon	Mail
<b>Sagsbehandler</b>	Lene Hahn	9628 8086	miklh@herning.dk
<b>Kvalitetssikring</b>	Jannie K. Pedersen Henrik Thimsen	9628 8029 9628 8103	mikjp@herning.dk mikht@herning.dk

<b>1. Baggrund for afgørelse .....</b>	<b>4</b>
<b>2. Vilkår.....</b>	<b>5</b>
Generelt.....	5
Indretning og drift.....	6
Luftforurening.....	7
Lugt.....	7
Støj.....	7
Vibrationer .....	8
Lavfrekvent støj og infralyd .....	8
Affald .....	8
Beskyttelse af jord, grundvand og overfladevand .....	8
Egenkontrol og driftsjournaler .....	9
<b>3. Herning Kommunes vurdering og begrundelse .....</b>	<b>14</b>
Placering.....	14
Til- og frakørsel.....	14
Bedst tilgængelige teknik (BAT).....	14
Basistilstandsrapport.....	15
Habitatbekendtgørelsen .....	16
Høring og udtalelser.....	16
Vurdering og begrundelse for vilkår .....	16
<b>4. Forhold til loven.....</b>	<b>24</b>
Bortfald af godkendelsen .....	24
Anden lovgivning.....	24
Offentliggørelse .....	25
Klagevejledning .....	25
Søgsmål .....	25
Liste over modtagere af kopi af godkendelsen .....	25
Bilag 1: Oversigtplan.....	26
Bilag 2: Oversigt over boringer.....	27
Bilag 3: Situationsplan .....	28
Bilag 4: Principskitse for slaggesortering.....	29
Bilag 5: Kommuneplanrammer 09.T1 (gældende kommuneplan).....	30
Bilag 6: Virksomhedens miljøtekniske beskrivelse .....	31
Bilag 7: Lovgrundlag .....	35

# 1. Baggrund for afgørelse

## Revurdering af miljøgodkendelse til Meldgaard MILJØ A/S

Ifølge § 40, stk. 1 i godkendelsesbekendtgørelsen skal kommunen revurdere godkendelser for bilag 1-virksomheder, når EU-Kommissionen har offentliggjort en BAT-konklusion. Revurderingen skal tilrettelægges, så vilkårene, der fastlægges ved revurderingen, kan overholdes senest fire år efter offentliggørelsen, jf. godkendelsesbekendtgørelsens § 42, stk. 4.

BAT-konklusionerne for virksomheder, der forbrænder affald, medforbrænder affald og/eller behandler slagge fra affaldsforbrænding blev offentliggjort 3. december 2019. Det betyder, at revurderingen skal være tilendebragt og evt. ændringer på virksomheden, herunder nye vilkår til egenkontrol som følge af BAT-konklusionerne, skal være gennemført senest 3. december 2023.

Meldgaard MILJØ A/S har derfor d. 3. april 2020 søgt om revurdering af den gældende miljøgodkendelse af 19. marts 2013. Ansøgning indeholder blandt andet en opdateret miljøteknisk redegørelse samt en vurdering af om kravene til BAT kan overholdes samt forslag til tiltag for at kunne leve op til kravene i BAT-konklusionen i forbindelse med behandling af slagge.

Der foretages ingen udvidelser eller ændringer, der medfører forøget forurening. I nærværende revurdering samskrives relevante eksisterende vilkår med nye eller skærpede vilkår, der meddeles efter miljøbeskyttelseslovens § 41 b, stk. 1. Vilkaere i denne afgørelse erstatter vilkår i tidligere meddelte godkendelser og afgørelser.

## 2. Vilkår

Herning Kommune revurderer hermed miljøgodkendelse af 13. marts 2013 idet vilkår i nærværende afgørelse erstatter tidligere fastsatte vilkår. Vilkårene er meddelt efter BAT-konklusionerne for virksomheder, der forbrænder affald, medforbrænder affald og/eller behandler slagge fra affaldsforbrænding, der blev offentliggjort 3. december 2019.

Hvor andet ikke fremgår af vilkåret, skal vilkåret efterkommes senest fra det tidspunkt hvor godkendelsen meddeles.

### Generelt

*Vilkår for listepunkt 5.3b iii, K206 og K212*

1. Ved ophør af virksomhedens drift skal der træffes de nødvendige foranstaltninger for at undgå forureningsfare og for at bringe stedet tilbage i tilfredsstillende tilstand i forhold til jord og grundvand. Der henvises til kapitel 4 b i jordforureningsloven.

Ved ophør forstås:

- a) ophør af alle aktiviteter, der er omfattet af godkendelsesbekendtgørelsens bilag 1, på virksomheden,
- b) permanent nedsættelse af kapaciteten til under tærskelværdierne i godkendelses bekendtgørelsens bilag 1,
- c) en situation, hvor godkendelsen bortfalder, fordi de godkendelsespligtige aktiviteter ikke har været i drift i 3 på hinanden følgende år.

En redegørelse for disse foranstaltninger skal fremsendes til tilsynsmyndigheden senest 3 måneder, før driften ophører med et oplæg til vurdering efter § 38 k, stk. 1 i jordforureningsloven. Vurderingen skal opfylde kravene i godkendelsesbekendtgørelsens bilag 7.

2. Tilsynsmyndigheden skal straks orienteres om følgende forhold:

- a) helt eller delvist ejerskifte af virksomheden og/eller ejendom
- b) hel eller delvis skifte af driftsherre
- c) indstilling af driften for en længere periode
- d) hvem der er miljømæssig driftsansvarlig for virksomhed.

Orienteringen skal være skriftlig.

3. Virksomheden skal straks indberette til tilsynsmyndigheden, hvis godkendelsens vilkår ikke overholdes.

Driften af virksomheden eller den relevante del heraf skal indstilles, indtil vilkårene igen overholdes, hvis den manglende overholdelse af godkendelsesvilkårene medfører umiddelbar fare for menneskers sundhed eller i betydeligt omfang truer med at påvirke miljøet negativt.

Virksomheden skal straks træffe de nødvendige foranstaltninger for at sikre, at vilkårene igen overholdes.

4. Hvor der i vilkårene anvendes betegnelsen "befæstet areal" menes en fast belægning, der giver mulighed for opsamling af spild og kontrolleret afledning af nedbør.

Hvor der i vilkårene anvendes betegnelsen "tæt belægning" menes en fast belægning, der i løbet af påvirkningstiden er uigennemtrængelig for de forurenende stoffer, der håndteres på arealet.

- Virksomheden skal anvende et certificeret miljøledelsessystem eller en lignende systematik i et ledelsessystem, hvor miljøledelse indgår, men ikke nødvendigvis er certificeret. *(Bat 1 og 10)*

## Indretning og drift

### Vilkår for listepunkt 5.3b iii og K206

- Der må indbygges kategori 3 affaldsforbrændingslagge som bundsikringslag under oplagspladsen.  
Bundsikringslaget skal placeres minimum 0,5 meter over højeste grundvandsniveau. *(Bat 12a)*
- Opsamlingsbeholdere for overfladevand skal etableres over højeste grundvandsniveau. *(Bat 12a)*
- Der skal på anlægget foreligge en skriftlig driftsinstruktion, der beskriver, hvordan personalet skal foretage fornøden modtagekontrol, og hvordan de skal forholde sig i tilfælde af driftsforstyrrelser, uheld eller unormal driftssituation. Driftsinstruksen skal herudover beskrive, hvordan alarm for høj vandstand i opsamlingsbeholdere for overfladevand skal håndteres.  
Instruksen skal kunne fremvises til tilsynsmyndighedens på forlangende. *(Bat 12a)*

### Vilkår for listepunkt 5.3b iii

- Virksomheden må kun modtage, håndtere og modne slagge fra affaldsforbrænding med henblik på, at den efterfølgende kan genanvendes i bygge- og anlægsprojekter. Der må maksimalt oplagres 60.000 m<sup>3</sup> slagge. *(Bat 10, 12b og 35)*  
De enkelte partier af slagge skal holdes adskilte, og oplagene skal være skilte. Den maksimale oplagstid for slaggen må ikke overstige 2 år.
- Slaggebehandlingspladsen må ikke modtage slagge med et indhold af uforbrændt organisk materiale på mere end 3 % TOC. *(Bat 10 og 35)*
- Slaggen skal visuelt kontrolleres for uforbrændt organisk materiale ved modtagelsen og hurtigst muligt placeres i det dertil beregnede område. Hvis der er begrundet formodning om, at leveret læs slagge, indeholder for meget uforbrændt organisk materiale, kan tilsynsmyndigheden forlange, at virksomheden udtager repræsentative prøver af enkelte, læs slagge og analyserer dem for TOC. *(Bat 10 og 35)*
- Hvis virksomheden modtager slagge, der ikke er omfattet af virksomhedens miljøgodkendelse, og som det ikke umiddelbart er muligt at afvise, skal slaggen placeres i et særligt oplagsområde og hurtigst muligt bortskaffes. *(Bat 10 og 35)*

### Vilkår for listepunkt 5.3b iii, K206 og K212

- Der må være aktivitet på virksomheden:  
mandag - fredag kl. 07.00 - 18.00  
lørdag kl. 07.00 - 14.00.

I særlige tilfælde må til- og frakørsel af slagge ske uden for disse tidsrum efter forudgående aftale med tilsynsmyndigheden. *(Bat 37b)*

- Pladsen skal være forsynet med et vandings- eller sprinklersystem, der effektivt kan befugte slagge eller frasorterede fraktioner både under oplag og sortering for at hindre støvgener. Opsamlet regnvand og perkolat skal benyttes så vidt muligt frem for grundvand. *(Bat 12a, 24d og 32)*
- Pladsen skal indrettes og renholdes, så vindflugt af uforbrændt affald hindres. Uforbrændt affald uden for virksomhedens areal skal fjernes.
- Pladsen skal indrettes, så alt perkolat og overfladevand kan opsamles i beholdere, hvorfra der ikke kan ske ukontrolleret overløb til omgivelserne.

## Luftforurening

Vilkår for listepunkt 5.3b iii, K206 og K212

17. Virksomheden skal ved tilrettelæggelse af driften, herunder, at sikre, at der ikke opstår støvgener uden for virksomheden ved
- indeslutning og tildækning af udstyr
  - begrænse højde for udledning
  - beskytte lagre mod fremherskende vinde
  - ved vanding eller befugtning
  - optimering af vandindholdet
  - operere med undertryk i lukket udstyr. (Bat 23 og 24a-f)
18. Hvis der uden for virksomhedens område konstateres støvgener, der efter tilsynsmyndighedens vurdering er væsentlige, kan tilsynsmyndigheden forlange, at støvende oplag overdækkes eller befugtes, og at der etableres afskærmning eller befugtning af sorterings- og håndteringsaktiviteterne. (Bat 23 og 24a-f)

## Lugt

Vilkår for listepunkt 5.3b iii, K206 og K212

19. Driften af virksomheden må ikke give anledning til lugtgener, som efter tilsynsmyndighedens vurdering er væsentlige for omgivelserne.

## Støj

Vilkår for listepunkt 5.3b iii, K206 og K212

20. Virksomhedens drift må ikke medføre, at det samlede bidrag til støjbelastningen udendørs i naboområderne overstiger grænseværdierne i Tabel 1.

De angivne værdier for støjbelastningen er de ækvivalente, korrigerede lydniveauer i dB(A).

Grænseværdierne for støjbelastning gælder for støjens middelværdi over referencetidsrummet (det mest støjbelastet tidsrum) som anført i Tabel 1.

	Kl.	Referencetidsrum i timer	Ved boliger i åben land/landzone dB(A)
Mandag-fredag	7-18	8	55
Lørdag	7-14	7	55
Lørdag	14-18	4	45
Søn- og helligdage	7-18	8	45
Alle dage	18-22	1	45
Alle dage	22-7	0,5	40
Spidsværdi (tidsvægtning "fast")	22-7		55

Tabel 1 Områderne refererer til Herning Kommunes Kommuneplan 2021-2032, jf. kommuneplanramme 09.T1

## Vibrationer

Vilkår for listepunkt 5.3b iii og K212

21. Virksomhedens bidrag til vibrationsniveauet (dB re  $10^{-6}$  m/s<sup>2</sup>), målt som det maksimale KB-vægtede accelerationsniveau med tidsvægtning S, må ikke overstige værdierne i Tabel 2.

Anvendelse	Kl.	Vægtet accelerationsniveau  L <sub>aw</sub> i dB
Ved boliger i åben land/landzone	Hele døgnet	80

Tabel 2

## Lavfrekvent støj og infralyd

Vilkår for listepunkt 5.3b iii og K212

22. Virksomhedens bidrag til niveauet for lavfrekvent støj og infralyd (dB re 20µPa) målt indendørs må ikke overstige værdierne i Tabel 3. Grænserne gælder for ækvivalentniveauet over et måletidsrum på 10 minutter, hvor støjen er kraftigst.

Anvendelse	Kl.	A-vægtet lydtryksniveau (10-160 Hz), dB	G-vægtet infralydniveau  dB
Beboelsesrum, herunder børneinstitutioner og lignende	18-7	20	85
	7-18	25	85

Tabel 3

## Affald

Vilkår for listepunkt 5.3b iii og K212

23. Der må maksimalt oplagres 1.000 m<sup>3</sup> affald, som er frasorteret slaggen (stort og fint skrot, metaller og sigterester) og 200 kg farligt affald. (Bat 12b)
24. Alt opsamlet spild indeholdende olie eller kemikalier, herunder grus, savsmuld eller lignende anvendt til opsugning, skal opbevares og bortskaffes som farligt affald. Der skal til enhver tid forefindes opsugningsmateriale på virksomheden.
25. Hvis der konstateres eller er mistanke om risiko for lækager fra emballager, skal emballagen eller emballagens indhold straks fyldes over i en ny emballage, der er egnet til den pågældende affaldsart.

## Beskyttelse af jord, grundvand og overfladevand

Vilkår for listepunkt 5.3b iii, K206 og K212

26. Alle arealer, hvorpå der opbevares, håndteres og transporteres slagge, skal være befæstet med en tæt belægning, som f.eks. beton, cementstabiliseret slagge eller asfalt, der er indrettet med fald mod afløb, hvorfra der sker kontrolleret afledning. (Bat 12a)



27. Overjordiske tanke med motorbrændstof skal sikres mod påkørsel.

Påfyldningsstude samt aftapningsanordninger på tanke med olieprodukter, herunder motorbrændstof skal være placeret inden for konturen af en tæt belægning med kontrolleret afledning af afløbsvand. Alternativt skal eventuelt spild opsamles i en tæt spildbakke eller grube. En eventuel udendørs spildbakke eller grube skal tømmes, således at regnvand i bunden maksimalt udgør 10 % af spildbakkens eller grubens volumen.

28. Stoffer, produkter, materialer og evt. farligt affald, der kan forurene grundvand, jord og undergrund skal opbevares i tætte, lukkede beholdere eller lignende. Beholderne skal opbevares under tag og være beskyttet mod vejrlig. Oplagspladsen skal være forsynet med tæt belægning uden afløb til kloak. Oplagspladsen skal være indrettet, så spild kan holdes inden for et afgrænset område uden mulighed for afledning til jord, grundvand, overfladevand eller kloak. Området kunne opsamle indholdet af den største beholder, der opbevares på pladsen.

Vilkåret omfatter ikke oplag af slagge, som angivet i vilkår 9.

29. Tankanlæg og beholdere med stoffer, produkter, materialer og evt. farligt affald, der kan forurene grundvand, jord og undergrund skal mærkes, så det tydeligt fremgår, hvad beholderen indeholder.

30. Spild skal straks opsamles. Alt opsamlet spild, inkl. opsamlingsmaterialet, skal opbevares og bortskaffes som farligt affald. Der skal til enhver tid forefindes opsugningsmateriale i nærheden af påfyldnings- og aftapningsanordninger.

31. Områder, hvor der kan forekomme spild af forurenende stoffer, skal etableres med tæt belægning så spild kan opsamles.

32. Vask og rengøring af materiel og emner, som kan give anledning til forurening af jord og grundvand, skal foregå på et areal med tæt belægning med kontrolleret afløb.

33. Faste og tætte belægninger skal konstrueres således, at de er i stand til at modstå de mekaniske påvirkninger, som de måtte udsættes for. Belægningerne skal være i god vedligeholdelsesstand. Skader og utætheder i tætte og faste belægninger skal udbedres så hurtigt som muligt, efter at de er konstateret.

## Egenkontrol og driftsjournaler

### Belægninger

#### *Vilkår for listepunkt K206*

34. Virksomheden skal senest den 1. august 2022 fremsende en målfast plantegning og tværsnit af den etablerede oplagsplads. Oplagspladsens bundsikringslag af affaldsforbrændingsslagge skal angives på plantegningen.

Oplysninger om den totale anvendte mængde kategori 3 affaldsforbrændingsslagge, bundsikringslagets højde samt akkrediterede analyser og deklARATIONER for anvendte partier slagge skal vedlægges.

#### *Vilkår for listepunkt 5.3b iii, K206 og K212*

35. Virksomheden skal mindst 1 gang årligt foretage en visuel kontrol af alle tætte belægninger og gruber uden slaggeoplæg. Kontrol med belægningen under de enkelte slaggepartier kan begrænses til mindst hvert 2. år. Kontrollen kan udføres etapevist.

Tilsynsmyndigheden kan kræve, at virksomheden lader en uvildig sagkyndig foretage dette eftersyn, dog højst 1 gang hvert 3. år. (Bat 12a)

## Støjende anlæg

Vilkår for listepunkt 5.3b iii og K212

36. Installationer og anlæg, der udgør støjklender skal vedligeholdes forebyggende. (Bat 37b)

## Opsamlingsbeholdere og afløbssystem

Vilkår for listepunkt 5.3b iii og K212

37. Leverandøransvisninger og -specifikationer for vedligehold og kontrol af opsamlingsbeholdere for overfladevand, rør og tekniske installationer skal følges.

38. Det samlede afløbssystem for overfladevand skal tæthedsprøves i overensstemmelse med norm for afløbsinstallationer DS 455 eller tilsvarende norm.

Tæthedskontrollen skal udføres senest den 1. marts 2024 og herefter mindst hvert 10 år.

Rapport skal fremsendes til tilsynsmyndigheden senest 1 måned efter kontrollen.

## Støjmålinger og -beregninger

Vilkår for listepunkt 5.3b iii, K206 og K212

39. Tilsynsmyndigheden kan bestemme, at virksomheden ved akkrediteret støjmåling/beregning skal dokumentere, at støjgrænserne i vilkår 20 er overholdt.

Dokumentationen skal senest 3 måneder efter, at kravet er fremsat, tilsendes tilsynsmyndigheden sammen med oplysninger om driftsforholdene under målingen.

Hvis de fastsatte støjgrænser overskrides, skal der sammen med rapport om målinger/beregninger fremsendes forslag til støjreduktion med tidsplan for gennemførelse.

Dokumentationen skal indeholde oplysninger om beregningsforudsætningerne, som er nødvendige for at vurdere rigtigheden af beregningsresultaterne. Støjkilderne skal beskrives og deres kildestyrke angives.

Dokumentationen skal gentages, når tilsynsmyndigheden finder det påkrævet. Hvis støjgrænserne er overholdt, kan der kun kræves dokumentation 1 gang om året.

Dokumentationen skal fremsendes digitalt.

## Krav til målinger/beregninger

Virksomhedens støj skal dokumenteres ved akkrediteret måling og beregning efter gældende vejledninger fra Miljøstyrelsen nr. 6/1984 *Måling af ekstern støj* og nr. 5/1993 *Beregning af ekstern støj fra virksomheder*.

Måling skal foretages, når virksomheden er i fuld drift, medmindre der er truffet anden aftale med tilsynsmyndigheden.

Målingerne/beregningerne skal udføres og rapporteres som "Miljømåling – ekstern støj".

Den akkrediterede måling eller beregning skal udføres af en enhed, som er akkrediteret af Den Danske Akkreditering- og Metrologifond (DANAK) eller et tilsvarende akkrediteringsorgan, som er medunderskriver af EA's multilaterale aftale om gensidig anerkendelse, til at udføre "Miljømåling - ekstern støj" samt laboratorier, der beskæftiger personer, som er certificeret af Miljøstyrelsens referencelaboratorium til at udføre disse målinger.

## Vibrationsmålinger

### *Vilkår for listepunkt 5.3b iii og K212*

40. Tilsynsmyndigheden kan bestemme, at virksomheden ved akkrediteret vibrationsmåling/beregning skal dokumentere, at vibrationsgrænserne i vilkår 21 er overholdt.

Dokumentationen skal senest 3 måneder efter, at kravet er fremsat, tilsendes tilsynsmyndigheden sammen med oplysninger om driftsforholdene under målingen.

Hvis de fastsatte vibrationsgrænser overskrides, skal der sammen med rapport om målinger/beregninger fremsendes forslag til vibrationsreduktion med tidsplan for gennemførelse. Vibrationskilderne skal beskrives.

Dokumentationen skal gentages, når tilsynsmyndigheden finder det påkrævet. Hvis vibrationsgrænserne er overholdt, kan der kun kræves dokumentation 1 gang om året.

Dokumentationen skal fremsendes digitalt.

### Krav til målinger

Virksomhedens vibrationer skal dokumenteres ved akkrediteret måling i overensstemmelse med anvisningerne i afsnit 4.3 i Orientering fra Miljøstyrelsen 9/1997 *Lavfrekvent støj, infralyd og vibrationer i eksternt miljø*.

Måling skal foretages, når virksomheden er i fuld drift, medmindre der er truffet anden aftale med tilsynsmyndigheden.

Målingerne/beregningerne skal udføres og rapporteres som "Miljømåling – eksternt støj"

Den akkrediterede måling eller beregning skal udføres af en enhed, som er akkrediteret af Den Danske Akkreditering- og Metrologifond (DANAK) eller et tilsvarende akkrediteringsorgan, som er medunderskriver af EA's multilaterale aftale om gensidig anerkendelse, til at udføre "Miljømåling - eksternt støj" samt laboratorier, der beskæftiger personer, som er certificeret af Miljøstyrelsens referencelaboratorium til at udføre disse målinger.

## Måling af lavfrekvent støj og infralyd

### *Vilkår for listepunkt 5.3b iii og K212*

41. Tilsynsmyndigheden kan bestemme, at virksomheden ved akkrediteret støjmåling/beregning skal dokumentere, at støjgrænserne i vilkår 22 er overholdt.

Dokumentationen skal senest 3 måneder efter, at kravet er fremsat, tilsendes tilsynsmyndigheden sammen med oplysninger om driftsforholdene under målingen.

Hvis de fastsatte støjgrænser overskrides, skal der sammen med rapport om målinger/beregninger fremsendes forslag til støjreduktion med tidsplan for gennemførelse.

Dokumentationen skal tilsendes tilsynsmyndigheden sammen med oplysninger om driftsforholdene under målingen.

Dokumentationen skal indeholde oplysninger om beregningsforudsætningerne, som er nødvendige for at vurdere rigtigheden af beregningsresultaterne. Støjkilderne skal beskrives.

Dokumentationen skal gentages, når tilsynsmyndigheden finder det påkrævet. Hvis støjgrænserne er overholdt, kan der kun kræves dokumentation 1 gang om året.

Dokumentationen skal fremsendes digitalt.

### Krav til målinger

Virksomhedens lavfrekventstøj og infralyd skal dokumenteres ved akkrediteret måling i overensstemmelse med anvisningerne i afsnit 3.4 i Orientering fra Miljøstyrelsen 9/1997 *Lavfrekvent støj, infralyd og vibrationer i eksternt miljø*.

Måling skal foretages, når virksomheden er i fuld drift, medmindre der er truffet anden aftale med tilsynsmyndigheden.

Målingerne/beregningerne skal udføres og rapporteres som "Miljømåling – eksternt støj".

Den akkrediterede måling eller beregning skal udføres af en enhed, som er akkrediteret af Den Danske Akkreditering- og Metrologifond (DANAK) eller et tilsvarende akkrediteringsorgan, som er medunderskriver af EA's multilaterale aftale om gensidig anerkendelse, til at udføre "Miljømåling - eksternt støj" samt laboratorier, der beskæftiger personer, som er certificeret af Miljøstyrelsens referencelaboratorium til at udføre disse målinger.

42. Forud for kontrolmåling og beregning i henhold til vilkår 39-41 skal der fremsendes et forslag til måleprogram med angivelse af, hvilke målinger/registreringer/beregninger, der er nødvendige og tilstrækkelige til at dokumentere overholdelse af vilkår. Måleprogrammet skal godkendes af tilsynsmyndigheden. ◇

### Definition på overholdelse af støj-, infralyd- og vibrationsgrænser

#### *Vilkår for listepunkt 5.3b iii og K212*

43. Grænseværdien for støj anses for overholdt, hvis målte eller beregnede værdier fratrukket ubestemtheden er mindre end eller lig med støjgrænserne. Målingernes og beregningernes samlede ubestemthed fastsættes i overensstemmelse med Miljøstyrelsens anvisninger.

Grænseværdierne for lavfrekvent støj, infralyd og vibrationer anses for overholdt, hvis de målte værdier er mindre end eller lig med grænseværdien.

### Jord og grundvand

#### *Vilkår for listepunkt 5.3b iii, K206 og K212*

44. Ved aktivitetens ophør og mindst hvert 10. år skal der udtages jordprøver til analyse i de referencepunkter (boringer), som fremgår af basistilstandsrapport af 11. februar 2022. Udtagning af jordprøver skal derved senest gentages inden den 1. januar 2032.

Jordprøverne skal analyseres for relevante stoffer efter aftale med tilsynsmyndigheden. Analyseresultaterne skal sendes til tilsynsmyndigheden senest 2 måneder efter prøvetagningen.

Prøvehyppigheden kan nedsættes efter aftale med tilsynsmyndigheden.

45. Ved aktivitetens ophør og mindst hvert 5. år skal der udtages grundvandsprøver til analyse i de referencepunkter (boringer), som fremgår af basistilstandsrapport af 11. februar 2022. Udtagning af grundvandsprøverne skal derved senest gentages inden den 1. januar 2027. Prøverne skal analyseres for relevante stoffer efter aftale med tilsynsmyndigheden.

Analyseresultater skal sendes til tilsynsmyndigheden senest 2 måneder efter prøvetagningen.

## Driftsjournal

Vilkår for listepunkt 5.3b iii og K212

46. Virksomheden skal føre driftsjournal over følgende:

- a) dato for og resultat af inspektioner samt eventuelt foretagne udbedringer af tætte belægnings eller gruber, jf. vilkår 35
- b) dato for hvornår der er modtaget slagge, der ikke er omfattet af virksomhedens miljøgodkendelse, og hvordan den blev håndteret og bortskaffet, jf. vilkår 12
- c) dato for og resultatet af funktionstest, service og reparation af opsamlingsbeholdere for overfladevand, jf. vilkår 37.
- d) dato for og resultatet af tæthedsprøvning af det samlede afløbssystem for overfladevand, jf. vilkår 38.
  
- e) kvartalsvis registrering over mængden af slagge, der er oplagret.

Driftsjournalen skal fremsendes til tilsynsmyndigheden hvert år inden 1. februar.

Driftsjournalen skal opbevares på virksomheden i mindst 5 år og være tilgængelig for tilsynsmyndigheden.

### 3. Herning Kommunes vurdering og begrundelse

#### Placering

Virksomheden er placeret i landzone på et område og er omfattet af lokalplan nr. 09.T1.1 *Område for affaldshåndtering ved Feldborgvej Skjerk ved Aulum*. Lokalplanen erstatter en egentlig landzonetilladelse.

Lokalplanen giver mulighed for etablering af virksomheder inden for miljøklasse 4, 5, 6 og 7.

Virksomhedens placering er i overensstemmelse med plangrundlaget.

Området er med drikkevandsinteresse, og den nærmeste almene indvinding ligger mere end 3 km opstrøms pladsen. Nærmeste drikkevandsboring tilhører Aulum Vandværk. Boringerne ligger mere end 4 km fra pladsen.

Afstand til nærmeste private drikkevandsboringer:

- ca. 350 m til Feldborgvej 6
- ca. 320 m til Bjergmosevej 5
- ca. 375 m til Bjergmosevej 9, der ligger direkte nedstrøms i forhold til grundvandsstrømning og terrænhældning.

Bjergmosevej 7 er tilsluttet alment vandværk.

Grundvandsstrømningen i det øvre frie grundvandsmagasin er rettet mod Storåen, der er beliggende mod nordøst i en afstand af 1,1 km.

#### Områdets forhistorie

I 1978 blev der godkendt en modtageplads for olie- og kemikalieaffald på matrikel 7 m, Skjerk By, Aulum.

I 1981 blev der endvidere godkendt en fyldplads for bygningsaffald, jord fyld og skovaffald samt en omlastestation for fast affald. Der havde tidligere været en kommunal losseplads på en del af det område, hvor fyldpladsen blev etableret. I 1988 blev fyldpladsen udvidet, og der blev etableret en oplagsplads for sten- og betonvarer. Fyldpladsen lå på kanten af bakkeøens skråning mod smeltevandsdalen, hvori Storåen løber.

Miljøstyrelsen Århus har den 18. maj 2011 truffet afgørelse om, at fyldpladsens efterbehandlingsperiode er afsluttet, og at fyldpladsen overgår til passiv drift. Afgørelse er truffet med hjemmel i § 31 i *Bekendtgørelse om deponeringsanlæg nr. 252 af 31. marts 2009*.

Region Midtjylland, der er myndighed for kortlægning af jordforureninger, skal vurdere, hvorvidt arealet bør kortlægges. Arealet er på nuværende kortlagt på vidensniveau 2 (V2).

#### Til- og frakørsel

Til- og frakørsel sker via Feldborgvej.

Det er kommunens vurdering, at trafikken til og fra virksomheden ikke giver anledning til miljømæssige problemer.

#### Bedst tilgængelige teknik (BAT)

Virksomhedens aktiviteter er omfattet af BAT-konklusionen for virksomheder, der forbrænder affald, medforbrænder affald og/eller behandler slagge fra affaldsforbrænding. Ved revision af miljøgodkendelsen er kriterierne i BAT-konklusionen lagt til grund for vurdering af bedst tilgængelig teknik.

Det er kommunens vurdering, at virksomheden har redegjort for og vil implementere renere teknologi. Renere teknologi-tiltag omfatter bl.a.:

- Miljøledelse (BAT 1)
- Håndtering af spildevand i separat system ved opsamling af overfladevand vha. tætte belægninger (BAT 12, BAT 32)
- Sortering og analyse af slaggen for optimal ressourceudnyttelse af genanvendelige fraktioner (BAT 10, BAT 35 og BAT 36)
- Forebyggelse mod støvgener herunder ved vanding/sprinkling (BAT 23 og BAT 24)
- Forebyggelse af støvgener ved placering af mobile anlæg, støjvold mv. (BAT 37).

Virksomheden har en tilslutningstilladelse meddelt den 19. marts 2013. Kommunen skal vurdere om der er grundlag for en tilsvarende revurdering af tilslutningstilladelsen på baggrund af BAT 3, Bat 6 og Bat 34. Denne vurdering pågår.

## Basistilstandsrapport

Oplagspladsen til slagge er etableret på et areal ved en tidligere grusgrav, som efterfølgende har været anvendt som fyldplads. Inden ibrugtagning af pladsen er der i 2013 udført orienterende undersøgelse og screening af top-/fyldjordens indhold af metaller mv.

I påbud af 23. august 2021 er der fastsat krav om, at Meldgaard Miljø A/S skal udarbejde en basistilstandsrapport med oplysninger om og dokumentation for jordens og grundvandets tilstand med hensyn til forurening. Kommunen har i forbindelse med tidligere sagsbehandling modtaget oplysninger om, at der i forbindelse med oplag og håndtering af sorteret/usorteret affaldsforbrændingslagge kan opstå risiko for forurening af jord, grundvand og overfladevand fra:

- nedsivning af forurenede overfladevand ved revner og utætheder i belægningen
- overløb fra opsamlingsbeholdere for overfladevand
- uheld med udslip og spild fra olie fra transportmateriel og maskiner samt efterpåfyldning af diesel

### *Farlige stoffer og produkter*

Modnet slagge er ofte i kategori 3 i henhold til Restproduktbekendtgørelsen<sup>1</sup> pga. indholdet af chlorid, sulfat, natrium og en række metaller i eluatet samt i faststoffdelen. Idet der i forbrændingsprocessen dannes tjærestoffer, forventes slaggen, foruden tungmetaller, at kunne indeholde PAH'er og kulbrinter (herunder BTEX). Udvaskningsgraden af de farlige stoffer er størst i den friske slagge og reduceres, når slaggen modnes i løbet af 2-3 måneder.

I påbud af 23. august 2021 om udarbejdelse af basistilstandsrapport er der fastsat krav om, at en detailbeskrivelse af de tekniske undersøgelser forinden skal accepteres af kommunen, og at den endelige basistilstandsrapport, inkl. resultatet af de tekniske undersøgelser, skal fremsendes til kommunen inden 23. oktober 2021.

Herning Kommune har modtaget *Oplæg til miljøundersøgelse vedr. basistilstandsrapport af 10. september 2021*. Oplægget er udarbejdet af Meldgård Miljø A/S. Med baggrund i kommunens bemærkninger til oplægget er omfanget af miljøundersøgelser blev tilrettet og virksomheden har videregivet opgaven med udarbejdelse af basistilstandsrapport til en miljørådgiver. Sweco har gennemført en miljøundersøgelse ift. jord- og grundvandsprøver og udarbejdet en basistilstandsrapport dateret den 11. februar 2022. Basistilstandsrapporten er sendt til Herning Kommune den 14. februar 2022.

---

<sup>1</sup> Bekendtgørelse nr. 1672 af 15/12/2016, om anvendelse af restprodukter, jord og sorteret bygge- og anlægsaffald.

Med baggrund i basistilstandsrapportens resultater, de orienterende undersøgelser og screeningen af top-/fyldjordens indhold af metaller mv. udført i 2013 kan det ikke udelukkes, at oplaget og bundsikringslaget af slagge over tid bidrager til en forøgelse af topjordens indhold af metaller. Specielt i pladsens sydvestlige halvdel, hvor oplag er etableret siden 2013 ses et stigende indhold af tungmetaller set i forhold til niveauet i 2013-undersøgelsen. Der er i miljøgodkendelsen fastsat relevante vilkår til beskyttelse af jord og grundvand på baggrund af basistilstandsrapporten og de orienterende undersøgelser udført i 2013.

Virksomhedens område er kortlagt på vidensniveau 2, hvilket svarer til, at der er konstateret en forurening på ejendommen, som kan udgøre en miljø- eller sundhedsmæssig risiko.

Feldborgvej 8, 7490 Aulum er beliggende i et område med drikkevandsinteresser (ikke OSD) og uden for indvindingsopland til offentlig vandforsyning.

## Habitatbekendtgørelsen

Da afgørelsen om revurdering træffes efter miljøbeskyttelseslovens § 41 b, stk. 1, skal der ikke træffes afgørelse efter habitatbekendtgørelsens § 6, stk. 1, jf. § 7, stk. 7.

## Høring og udtalelser

Ud over ansøger har Herning Kommune vurderet at følgende er parter i sagen;

Herning Kommune (ejendommens ejer)

Bjergmosevej 9

Bjergmosevej 7

Bjergmosevej 5

Feldborgvej 6.

Udkast til godkendelsen har været sendt i høring hos sagens parter den 21. marts til 4. april 2022.

I høringsperioden har det været muligt at komme med indsigelser, bemærkninger og ændringsforslag til det ansøgte. Herning Kommune har modtaget partshøringssvar til projektet i høringsperioden fra Bjergmosevej 5 og Bjergmosevej 9.

I det omfang det er vurderet relevant, er de indkomne bemærkninger indarbejdet i nærværende godkendelse med tilhørende bilag.

## Vurdering og begrundelse for vilkår

Godkendelsens vilkår nr.	Vilkår i miljøgodkendelse af 19. marts 2013	Vurdering og begrundelse
		<b>Generelt</b>
1	3.1.1	Ophørvilkår i overensstemmelse med godkendelsesbekendtgørelsen § 21 nr. 12.
2	3.1.2	Vilkår om at holde tilsynsmyndigheden orienteret ved ophør eller delvis ophør af driften. Vilkåret er fastsat i overensstemmelse godkendelsesbekendtgørelsens § 21 nr.13.
3	3.1.3	Vilkår om indberetning til tilsynsmyndigheden hvis vilkår ikke overholdes. Vilkåret er fastsat i overensstemmelse godkendelsesbekendtgørelsens § 21 nr. 6.



4	3.1.4	Vilkåret fastsætter, hvad der forstås ved et befæstet areal og en tæt belægning af hensyn til beskyttelse af jord og grundvand.
5	-	Nyt vilkår. Krav til miljøledelse. <b>BAT 1</b> Det er oplyst, at Meldgaard Miljø A/S er certificeret efter kvalitets- og miljøledelsessystemet ISO 9001:2015 og 14001:2015 og derved kan efterleve vilkåret. Der er redegjort, hvordan virksomhedens kvalitets- og miljøhåndbog er i overensstemmelse med de enkelte punkter i BAT 1.
		<b>Indretning og drift</b> Vilkårene skal sikre at virksomheden ikke påfører omgivelserne væsentlig forurening, herunder ved uheld.
		<p>Virksomheden oplyser, at der under sorteringen udtages prøver til analyse i overensstemmelse med restproduktbekendtgørelsen og løbende udføres leverandørvurderinger indarbejdet i virksomhedens kvalitets- og miljøledelsessystem.</p> <p><b>BAT 10</b> stiller krav til styring af slaggebehandlingsanlæggets outputkvalitet vha. miljøledelsessystemet. Det vurderes, at <b>BAT 10</b> er sikret ved vilkår 5 samt vilkår 9-12.</p> <p><b>BAT 12a</b> stiller krav til at indføre teknikker der mindsker de miljørisici, der er forbundet med modtagelse, håndtering og opbevaring af affald, herunder at sikre uigennemtrængelige overflader med passende afløbsinstallationer. Det vurderes, at <b>BAT 12a</b> er sikret ved vilkår 6-8 og vilkår 14.</p> <p><b>BAT 12b</b> stiller krav til at indføre teknikker der mindsker de miljørisici, der er forbundet med modtagelse, håndtering og opbevaring af affald, herunder at sikre tilstrækkelig lagerkapacitet til affaldet. Det vurderes, at <b>BAT 12b</b> er sikret ved vilkår 9.</p> <p><b>BAT 35</b> stiller krav til at holde slagge separat fra andre restprodukter for at øge ressourceeffektiviteten på hver fraktions genanvendelse. Det vurderes, at <b>BAT 35</b> er sikret ved vilkår 9-12.</p> <p><b>BAT 36</b> stiller krav til at øge ressourceeffektiviteten ved behandling af slagge ved at anvende en passende kombination teknikker. Virksomheden anvender følgende teknikker i overensstemmelse med BAT 36: Sigtning, knusning, frasortering af metaller, modning og vask. Der arbejdes derudover på etablering af en vindsigte på sorteringsanlægget, for at opnå en højere grad af frasortering af uforbrændt plast. Det vurderes, at <b>BAT 36</b> er opfyldt.</p> <p><b>BAT 32</b> stiller krav til at forebygge forurening af uforurennet vand, reducere emissionerne til vand og øge ressourceeffektiviteten ved at adskille spildevandsstrømme og at behandle dem separat. Virksomheden opsamler overfladevandet i bassin og genanvender vandet til bekæmpelse af støvgener. Evt. overskydende vand bortskaffes til kommunalt renseanlæg. Der er meddelt tilslutningstilladelse den 19. marts 2013 til afledning af overskydende overfladevand. Det vurderes at <b>BAT 32</b> er sikret ved vilkår 14.</p>
6	3.2.1	Genanvendelse af restprodukter er i overensstemmelse med retningslinjer i Herning Kommuneplan 2013 - 2024, hvor det fremgår, at forurennet jord og restprodukter bør genanvendes i videst muligt omfang.

		<p>Kategori 3 affaldsforbrændingsslagge indeholder tungmetaller, der er meget lidt mobile i jordmiljøet, idet stofferne bindes forholdsvis hårdt til mediet (slaggen) og har en lav opløselighed.</p> <p>Ifølge restproduktbekendtgørelsen kan kategori 3 affaldsforbrændingsslagge benyttes til bygge- og anlægsarbejder af f.eks. veje uden tilladelse på betingelse af, at</p> <ul style="list-style-type: none"> <li>• arealet overdækkes med en tæt belægning (asfalt, beton m.m.)</li> <li>• overfladevandet bortledes, så det ikke kommer i kontakt med slaggen</li> <li>• slaggelaget højst må være 1 meter i tykkelsen.</li> </ul> <p>Anvendelse af kategori 3 affaldsforbrændingsslagge uden § 19-tilladelse gælder ikke for etablering af en oplagsplads.</p> <p>Kommunen vurderer dog, at opbygning af bundsikringslaget med kategori 3 affaldsforbrændingsslagge under en oplagsplads, der etableret med tæt belægning (cementstabiliseret slagge) og opsamling af overfladevand ligger tæt op af projekter, som kan anlægges uden en § 19-tilladelse.</p> <p>Det vurderes, at det etablerede bundsikringslag med kategori 3 affaldsforbrændingsslagge under oplagspladsen ikke vil medføre miljømæssige gener eller udgøre nogen trussel for grundvandet i området.</p> <p>Denne vurdering er forudsat, at</p> <ul style="list-style-type: none"> <li>• kategori 3 affaldsforbrændingsslaggen ikke udsættes for gennemsvivning af nedbør, hvilket er forebygget ved etablering af en tæt belægning med cementstabiliseret slagge</li> <li>• der ikke sker udvaskning af tungmetaller til grundvandet, hvilket er forebygget ved afstandskrav på 0,5 m over højeste grundvandsniveau.</li> </ul> <p>Region Midtjylland er orienteret om genanvendelse af kategori 3 affaldsforbrændingsslagge som bundsikringslag under pladsen. Regionen tager stilling til, om genanvendelsen af restproduktet vil medføre en kortlægning efter Jordforureningsloven.</p>
7	3.2.2	Vilkår der sikrer, at opsamlingsbeholdere for overfladevand etableres over højeste grundvandsniveau.
8	3.2.3	<p>Kravet om driftsinstruks er med til at sikre en forsvarlig drift uden gener for miljø og omgivelser, og at unormale driftssituationer håndteres hensigtsmæssigt.</p> <p>Driftsinstruksen skal bl.a. beskrive, hvordan alarm for høj vandstand i opsamlingsbeholdere for overfladevand skal håndteres. Der tænkes f.eks. på beholdernes restvolumen ved alarm, tilkalde-nr. for slamsuger og advisering af renseanlæg. Driftsinstruksen skal kunne fremvises til tilsynsmyndigheden eksempelvis ved miljøtilsyn.</p>
9	3.2.5	<p>Vilkåret præciserer den godkendte affaldsfraktion og mængder. Der er krav om, at</p> <ul style="list-style-type: none"> <li>- de enkelte partier af slagge holdes adskilte</li> <li>- oplagene skiltes</li> <li>- den maksimale oplagstid for slagge ikke må overstige 2 år</li> </ul>

		<p>- der maksimalt må oplagres 60.000 m<sup>3</sup> slagge.</p> <p>Derved sikres en korrekt anvendelse og dokumentation af de forskellige partier af slagge, og at der sker en løbende frakørsel af modnet slagge.</p>
10	3.2.6	Vilkår der sikrer, at den tilførte slagge har været udsat for en tilstrækkelig forbrænding.
11	3.2.7	Vilkår der sikrer kontrol ved modtagelse samt mulighed for udtagning af prøver ved mistanke om indhold af for meget uforbrændt organisk materiale.
12	3.2.8	Vilkår der sikre miljømæssig forsvarlig håndtering og opbevaring af slagge, der utilsigtet modtages på virksomheden.
13	3.2.4	<p>Vilkåret fastsætter det tidsrum, hvor der må være aktivitet på pladsen: mandag - fredag kl. 07.00 - 18.00 og lørdag kl. 07.00 - 14.00.</p> <p>Samtidig giver vilkåret mulighed for, at til- og frakørsel af slagge i særlige tilfælde kan ske uden for dette tidsrum under forudsætning af, at der forinden er indgået en aftale med tilsynsmyndigheden.</p> <p>Ved aktivitet forstås til- og frakørsel af slagge, håndtering af slagge og drift af sorteringsanlæg med tilhørende hjælpemaskiner. Beregninger viser, at den fastsatte støjgrænse er overholdt med pæn margin.</p>
14	3.2.9	Vilkår der sikrer mod støvgener.
15	3.2.10	Vilkår der sikrer mod gener i omgivelserne.
16	3.2.11	<p>Vilkår der sikrer opsamling af perkolat og overfladevand, så der ikke kan ske ukontrolleret overløb til omgivelserne.</p> <p>Virksomheden har oplyst, at opsamlingsbeholdere er forsynet med pumpe-system og alarm ved høj vandstand, så der ikke sker overløb.</p> <p>Det er kommunens vurdering, at de tekniske installationer sammenholdt med oplagspladsens størrelse, etablering af trug og 10 cm høj asfaltkant med en bagvedliggende 40 cm høj jordvold på tilstrækkelig vis sikrer, at der ikke sker afstrømning af overfladevand.</p> <p>Hvis der opstår en situation, hvor opsamlet overfladevand ikke kan gen-anvendes til befugtning af slaggen og køreveje, den overskydende vandmængde bortskaffe til kommunalt renseanlæg. Der er meddelt tilslutningstilladelse den 19. marts 2013 til afledning af overskydende overfladevand.</p>
<b>Luftforurening</b>		
		<p><b>BAT 4</b> og <b>BAT 26</b> stiller krav til overvågning af rørførte emissioner til luft og BAT-AEL ift. støv. Oplagspladsen og det mobile sorteringsanlæg er åbne enheder og dermed foregår der ikke rørførte emissioner til luft. Forebyggelse af diffuse støvgener reguleres ved nedenstående vilkår 17-18 i overensstemmelse med <b>BAT 23</b> og <b>BAT 24</b>.</p> <p>Virksomheden har støvbekæmpelse indarbejdet i pladsens driftsinstruk-</p>

		ser, herunder bl.a. ift. indtørring af køreveje (pladsareal), løsning af råslagge (tør lommer) og fra det frasorterede jern (rust fra den forudgående forbrænding). Støvbekæmpelsen består af vanding og befugtning af slaggeoplæg, køreveje mv.									
17	3.3.5	BAT 24 stiller krav, der sikrer mod støvgener uden for virksomhedens område, herunder etablering af sprinklersystem.									
18	3.3.6	Vilkår der sikrer, at tilsynsmyndigheden kan gribe ind ved konstatering af væsentlige støvgener.									
<b>Lugt</b>											
19	3.3.4	Vilkår der sikrer mod lugtgener uden for virksomhedens område.									
<b>Støj</b>											
		<b>BAT 37</b> stiller krav til anvendelse af teknikker for størst mulig støjreduktion. Virksomheden oplyser de har fokus på placering af det mobile sorteringsanlæg, periodisk sortering i dagtimerne på hverdage/lørdage, anvendelse af anlæg og maskiner af nyere dato og teknologi samt etableret støjdemning/støjbvold. Vilkår 16-18 og vilkår 36 understøtter <b>BAT 37</b> for størst mulig støjreduktion.									
20	3.3.1	<p>Ifølge godkendelsesbekendtgørelsen skal en miljøgodkendelse indeholde krav til virksomhedens samlede støjbidrag. De fastsatte værdier svarer til Miljøstyrelsens vejledende grænseværdier.</p> <p>Grontmij har den 8. oktober 2012 foretaget en beregning af den eksterne støjbelastning ved drift af sorteringsanlæg og tilhørende hjælpemaskiner. Beregningen viser, at støjgrænsen på 55 dB(A) i dagperioden er overholdt med pæn margen ved nærmeste naboer.</p> <table border="1" data-bbox="544 1279 1383 1415"> <thead> <tr> <th>Referencepunkt</th> <th>Afstand til nabo</th> <th>Beregnet støjbelastning</th> </tr> </thead> <tbody> <tr> <td>Feldborgvej 6</td> <td>ca. 400 m</td> <td>50,0 dB(A)</td> </tr> <tr> <td>Bjergmosevej 5</td> <td>ca. 300 m</td> <td>51,5 dB(A)</td> </tr> </tbody> </table> <p>Ved beregningen er der forudsat følgende lydniveauer:  110 dB(A) for slaggesorteringsanlægget  113 dB(A) for hver gummihjulslæsser.</p>	Referencepunkt	Afstand til nabo	Beregnet støjbelastning	Feldborgvej 6	ca. 400 m	50,0 dB(A)	Bjergmosevej 5	ca. 300 m	51,5 dB(A)
Referencepunkt	Afstand til nabo	Beregnet støjbelastning									
Feldborgvej 6	ca. 400 m	50,0 dB(A)									
Bjergmosevej 5	ca. 300 m	51,5 dB(A)									
<b>Vibrationer</b>											
21	3.3.2	Der stilles krav til det maksimale vibrationsniveau fra virksomhedens drift, svarende til Miljøstyrelsens vejledende grænseværdi. Kommunen forventer, at niveauet er overholdt for virksomhedens anlæg, herunder slaggesorteringsanlæg.									
<b>Lavfrekvent støj</b>											
22	3.3.3	Der stilles krav om, at driften ikke må give anledning til gener i form af infralyd (meget dybe toner) og lavfrekvent støj (toner, der er højere end de allerdybeste toner og ligger mellem dem og mere almindelig støj).									

		Kommunen forventer, at driften af slaggesorteringsanlæg ikke giver anledning til sådanne gener.
<b>Affald</b>		
		Krav til håndtering og opbevaring af affald på virksomheden, herunder angivelse af den maksimale mængde affald der må opbevares på virksomheden, jf. godkendelsesbekendtgørelsens § 21, stk. 1, pkt. 8).
23	3.3.11	<b>BAT 32 b</b> stiller krav til det maksimale oplag af affald, der må opbevares på virksomheden for at undgå ophobning af affald.
24	-	Nyt vilkår, der sikrer at alt opsamlet spild indeholdende olie eller kemikalier, herunder grus, savsmuld eller lignende anvendt til opsugning, opbevares og bortskaffes som farligt affald. Der skal til enhver tid forefindes opsugningsmateriale på virksomheden.
25	-	Nyt vilkår, der sikrer at hvis der konstateres eller er mistanke om risiko for lækager fra emballager, skal emballagen eller emballagens indhold straks fyldes over i en ny emballage, der er egnet til den pågældende affaldsart.
<b>Beskyttelse af jord, grundvand og overfladevand</b>		
		Der skal stilles vilkår for opbevaring af affaldsprodukter som kan give anledning til forurening af jord, grundvand og overfladevand, jf. godkendelsesbek. § 21, stk. 1 (pkt. 7), 2 og 3.  <b>BAT 32</b> stiller krav til at forebygge forurening af uforurennet vand, reducere emissionerne til vand og øge ressourceeffektiviteten ved at adskille spildevandsstrømme og at behandle dem separat. Virksomheden opsamler overfladevandet i bassin og genanvender vandet til bekæmpelse af støvgener. Evt. overskydende vand bortskaffes til kommunalt renseanlæg. Der er meddelt tilslutningstilladelse den 19. marts 2013 til afledning af overskydende overfladevand. Det vurderes at BAT 32 er sikret ved vilkår 26.
26	3.3.7	BAT 12a stiller krav til pladsens belægning, som skal være uigennemtrængelig overflade med passende afløbsinstallationer. Pladsen er etableret med cementstabiliseret slagge og opsamling af overfladevand. Cementstabiliseret slagge vil begrænse nedslivning af de tungmetaller, der normalt i begrænset omfang udvaskes af slaggen.  I forbindelse med udlejning af arealet er der i 2013 udført en forureningsundersøgelse af arealets terrænnære jordlag (etape 1, ca. 5.500 m <sup>2</sup> ), inden virksomhedens aktiviteter blev påbegyndt. Dette for at fastlægge forureningsniveauet fra de tidligere aktiviteter ned til et niveau under terræn, der kunne tænkes påvirket i et vist omfang af virksomhedens aktiviteter (fra 0 - 1 m u. t.).
27	3.3.8	Vilkår som sikrer mod spredning af fyringsolie og motorbrændstof til omgivelserne. Virksomheden har oplyst, at dieselolie opbevares i en typegodkendt tank.
28	3.3.9	

29		Vilkår der sikrer opbevaring af olie og farligt affald, så der ikke sker spredning til omgivelserne.
30		Nye vilkår, der sikrer at spild straks opsamles, krav til tilgængeligt opsugningsmateriale, bortskaffelse af spild og tæt belægning, hvor der er risiko for spild eller hvor materiel rengøres.
31		
32		
33	3.3.10	Vilkår der sikrer vedligeholdelse af tætte belægninger, så der ikke kan ske forurening af jord og grundvand.
<b>Egenkontrol</b>		
<u>Belægninger</u>		
34	3.4.1	<p>Oplagspladsen er siden etableringen i 2013 blevet udvidet i etaper. For at kende omfanget af etapernes terrænregulering og dermed bundsikringslagets, stilles der krav om, at virksomheden dokumenterer indbygningsområdet og indbygningsteknikken ved fremsendelse af en målfast plantegning og tværsnit. Oplagspladsens bundsikringslag af affaldsforbrændingsslagge skal entydigt kunne lokaliseres.</p> <p>Dokumentationen omfatter endvidere oplysninger om den totale anvendte mængde affaldsforbrændingsslagge, bundsikringslagets højde samt akkrediterede analyser og deklARATIONER for de anvendte slaggepartier.</p>
35	3.4.2	<p>Vilkår der sikrer årlig visuel kontrol af pladsens belægning i overensstemmelse med <b>BAT 12a</b>.</p> <p>Kontrol af belægningen under de enkelte slaggepartier begrænses dog til minimum hvert 2. år, da:</p> <ul style="list-style-type: none"> <li>• den maksimale oplagstid er fastsat til 2 år</li> <li>• der er minimal risiko for skader i belægningen under de enkelte slaggepartier</li> <li>• der herved undgås en ekstra håndtering af slaggen.</li> </ul>
<u>Støjende anlæg</u>		
36	-	<p>Nyt vilkår, idet det er Herning Kommunes erfaring at støjende anlæg med tiden bliver mere støjende på grund af slitage og manglende vedligeholdelse. Dette gælder for de fleste systemer med bevægelige dele. Vilkåret sikrer, at installationer og anlæg, der udgør støjklender, vedligeholdes forebyggende, således at unødig støj begrænses. Vilkåret vurderes at være i overensstemmelse med <b>BAT 37b</b>.</p>
<u>Opsamlingsbeholdere og afløbssystem</u>		
37	3.4.5	Vilkår der sikrer vedligehold og kontrol af opsamlingsbeholdere for overfladevand, rør og tekniske installationer.
38	3.4.6	Senest tæthedskontrol af afløbssystemet for overfladevand er senest dokumenteret udført den 12. februar 2014

		Vilkår der sikrer, at tæthedskontrollen gentages senest den 1. marts 2024 og herefter hvert 10. år.
		<u>Støjmålinger og -beregninger</u>
39	3.4.3	Vilkår om at tilsynsmyndigheden kan kræve dokumentationsmålinger for virksomhedens støjbidrag, hvis det skønnes nødvendigt.
		<u>Vibrationsmålinger</u>
40	3.4.4	Vilkår om at tilsynsmyndigheden kan kræve dokumentationsmålinger for at vibrationsgrænsen er overholdt, hvis det skønnes nødvendigt.
		<u>Måling af lavfrekvent støj og infralyd</u>
41	-	Nyt vilkår om at tilsynsmyndigheden kan kræve dokumentationsmålinger for at lavfrekvent støj og infralyd er overholdt, hvis det skønnes nødvendigt.
42	-	Nyt vilkår, der stiller krav til at der forud for dokumentationsmålinger skal fremsende forslag til måleprogram til tilsynsmyndighedens godkendelse.
		<u>Definition på overholdelse af støj-, infralyd- og vibrationsgrænser</u>
43	-	Nyt vilkår, der fastsætter, hvornår grænseværdien for støj anses for overholdt.
		<u>Jord og grundvand</u>
44		Nyt vilkår der er fastsat i overensstemmelse med godkendelsesbekendtgørelsens § 22, stk. 2.  Vilkåret giver mulighed for at konstatere, om resultatet af basistilstandsrapportens miljøtekniske undersøgelser for jord ændres over tid.
45		Nyt vilkår der er fastsat i overensstemmelse med godkendelsesbekendtgørelsens § 22, stk. 2.  Vilkåret giver mulighed for at konstatere, om resultatet af basistilstandsrapportens miljøtekniske undersøgelser for grundvand ændres over tid.
		<u>Driftsjournal</u>
46	3.4.7	Vilkår om journalføring med egenkontrol og årlig indsendelse af journal.

Tabel 4

## 4. Forhold til loven

Virksomheden er omfattet af godkendelsesbekendtgørelsens bilag 1, listepunkt 5.3b.

Listepunkt	
5.3b	Nyttiggørelse eller en blanding af nyttiggørelse og bortskaffelse af ikke-farligt affald, hvor kapaciteten er større end 75 tons/dag, og hvorunder en eller flere af følgende aktiviteter finder sted, dog undtaget aktiviteter omfattet af direktiv 91/271/EØF:  iii) Behandling af slagger og aske.
K206	Anlæg, der nyttiggør ikke-farligt affald, bortset fra anlæg under listepunkt 5.3 i bilag 1, autoophugning, skibsofhugning, biogasfremstilling, kompostering og forbrænding
K212	Anlæg for midlertidig oplagring af ikke-farligt affald eller affald af elektrisk og elektronisk udstyr forud for nyttiggørelse eller bortskaffelse med en kapacitet for tilførsel af affald på 30 tons om dagen eller med mere end 4 containere med et samlet volumen på mindst 30 m <sup>3</sup> , bortset fra anlæg omfattet af listepunkt 5.5 på bilag 1 eller listepunkt K 211

Afgørelsen omfatter:

- miljøgodkendelse efter miljøbeskyttelseslovens § 33, stk. 1 og godkendelsesbekendtgørelsen
- revurdering/påbud efter miljøbeskyttelseslovens § 41 b, stk. 1

Godkendelsen er givet på grundlag af ansøgningen og supplerende oplysninger.

Virksomhedens indretning og drift skal være i overensstemmelse ansøgning, supplerende oplysninger og de ændringer, der fremgår af beskrivelsen og vilkårene i denne godkendelse. En kopi af miljøgodkendelsen skal til enhver tid være tilgængelig på virksomheden for de personer, der har ansvaret for virksomhedens indretning og drift.

Miljøgodkendelsen er gyldig straks efter modtagelsen.

Fremtidige nye aktiviteter, ændringer eller udvidelser såvel bygningsmæssigt som driftsmæssigt, som kan indebære forurening, herunder affaldsfrembringelse, må ikke påbegyndes, før der foreligger en afgørelse fra kommunen. Det er kommunen, der afgør om godkendelse er nødvendig (miljøbeskyttelsesloven § 33 og 37).

### Bortfald af godkendelsen

Godkendelsen bortfalder, hvis de godkendelsespligtige aktiviteter ikke har været i drift i 3 på hinanden følgende år, jf. miljøbeskyttelseslovens § 78 a, stk. 1. Hvis driften genoptages, kræves der ny godkendelse. Begrundelsen for godkendelsespligten er, dels at omgivelserne i almindelighed vil have disponeret i tillid til, at virksomhedens drift er ophørt, dels at godkendelsen kan hvile på forældede vilkår, hvorfor forudsætningen for fortsat drift er en nyvurdering af virksomheden og vilkårene for driften.

### Anden lovgivning

Virksomheden er ud over godkendelsesbekendtgørelsen bl.a. omfattet af:

- olietankbekendtgørelsen
- Herning Kommunes regulativ for erhvervsaffald.



## Offentliggørelse

Afgørelsen offentliggøres ved annoncering på kommunens hjemmeside den 7. april 2022. Derudover orienteres en række interessenter direkte jf. liste over modtagere af kopi af afgørelsen.

Miljøgodkendelsen kan i klageperioden ses på kommunens hjemmeside [www.herning.dk/offentlighoeing](http://www.herning.dk/offentlighoeing).

## Klagevejledning

Der kan efter miljøbeskyttelseslovens kapitel 11 klages til Miljø- og Fødevarerklagenævnet over kommunens afgørelse.

Følgende kan klage: Ansøgeren, Sundhedsstyrelsen - Embedslægeinstitutionen Nord samt enhver, der må antages at have en væsentlig interesse i sagens udfald. Der kan desuden klages af visse organisationer, som angivet i miljølovens §§ 99 - 100.

Du klager via klageportalen, som du finder via [borger.dk](http://borger.dk) eller [virk.dk](http://virk.dk). Du logger på klageportalen med Nem-ID. En klage er indgivet, når den er tilgængelig for Herning Kommune via klageportalen. Når du klager, skal du betale et gebyr på 900 kr. for borgere og 1.800 kr. for virksomheder, organisationer og offentlige myndigheder.

I klageportalen sendes din klage automatisk til Herning Kommune. Hvis Herning Kommune fastholder afgørelsen, sender kommunen klagen videre til behandling i nævnet via klageportalen. Du får besked om videresendelsen.

Miljø- og Fødevarerklagenævnet afviser din klage, hvis du sender den uden om klageportalen, medmindre du er blevet fritaget for brug af klageportalen. Hvis du ønsker at blive fritaget for at bruge klageportalen, skal du sende en begrundet anmodning til Herning Kommune. Kommunen videresender din anmodning til nævnet, som herefter beslutter om, du kan fritages. Se betingelserne for at blive fritaget på klagenævnets hjemmeside: <https://naevneneshus.dk/>.

Klagefristen udløber 4 uger efter, at afgørelsen er meddelt. Er afgørelsen offentligt bekendtgjort, regnes klagefristen dog altid fra bekendtgørelsen.

Klagen skal være indgivet via klageportalen senest den 5. maj 2022.

Hvis klagefristen udløber på en lørdag eller helligdag, forlænges klagefristen til den følgende hverdag.

En klage over en afgørelse efter miljøbeskyttelseslovens § 41 har opsættende virkning.

## Søgsmål

Ifølge miljøbeskyttelseslovens § 101, stk. 1 kan afgørelsen prøves ved domstolene. Sag skal anlægges inden 6 måneder efter, at afgørelsen er offentliggjort.

## Liste over modtagere af kopi af godkendelsen

Fødevarestyrelsen, Fødevareregion Vest, Rosenholmvej 15, 7400 Herning  
Danmarks Naturfredningsforening [[dn@dn.dk](mailto:dn@dn.dk)]  
Friluftsrådet, kreds Midtvestjylland [[midtvestjylland@friluftsradet.dk](mailto:midtvestjylland@friluftsradet.dk)]  
Region Midtjylland [[miljoe@ru.rm.dk](mailto:miljoe@ru.rm.dk)]  
Herning Kommune (ejendommens ejer)  
Bjergmosevej 9  
Bjergmosevej 7  
Bjergmosevej 5  
Feldborgvej 6

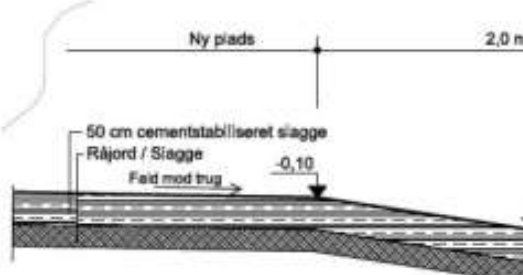
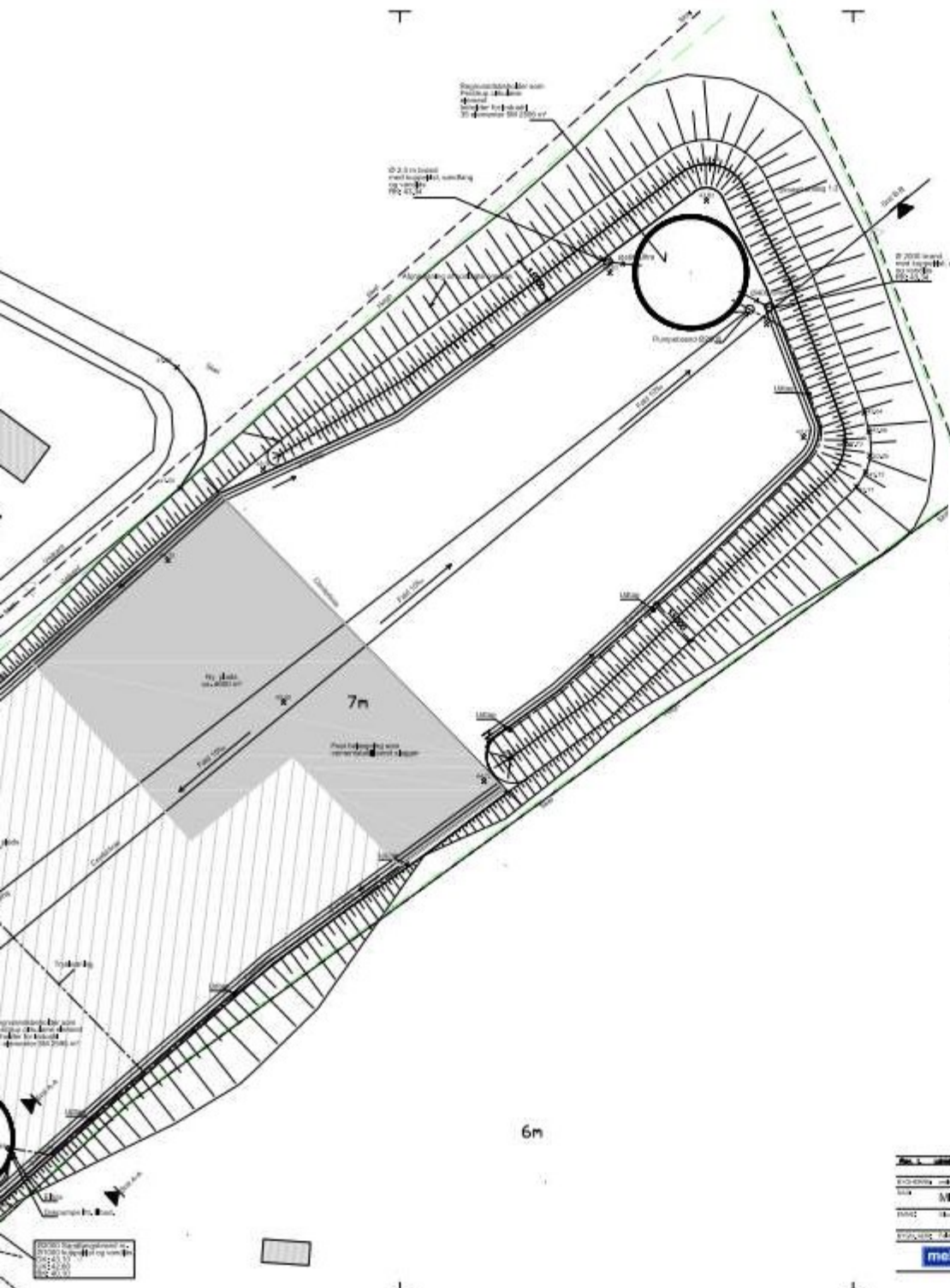
## Bilag 1: Oversigtplan



## Bilag 2: Oversigt over boringer



Miljøgodkendelse, april 2022  
Meldgaard MILJØ A/S

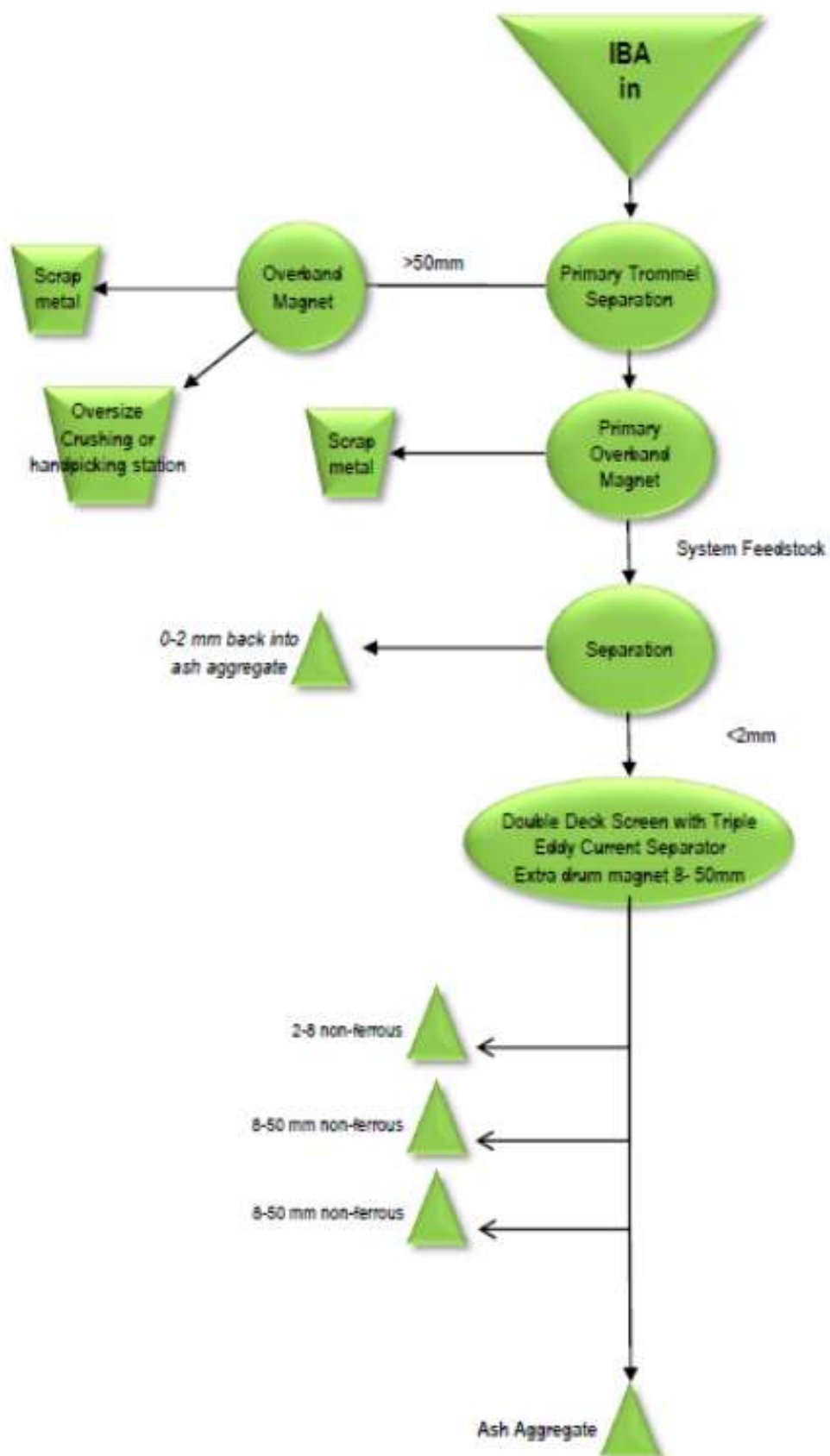


Principsnit A-A ved trug og vold, 1:25  
(Koter er i cm og relative for principsnit)

- Signatur**
- Stål line
  - Trådbælte
  - 880 Trykledding
  - 880 Tørrer for as
  - Entreprenør græs
  - ☒ Vand udflug m. 2" størrelse ledning
  - SSE: Sønderstrand for as
  - ▭ Ny etableret areal
  - ▭ Eksisterende areal

Tegn 1 - Udførelse af plads med 2000 m <sup>2</sup>		Dato: 28.08.2017	
PROJEKT	Miljøgodkendelse af	DRYX	17/24/2017
BYG	Miljøgodkendelse af	TRACIA	200 (L)
PROJEKT	Miljøgodkendelse af	PROJ	01/20/2017
PROJEKT	Miljøgodkendelse af	PROJ	180
PROJEKT	Miljøgodkendelse af	PROJ	83
<b>meldgaard</b>		Meldgaard Miljø AS Høvedsvej 10 8250 Århus N	

## Bilag 4: Principskitse for slaggesortering



## Bilag 5: Kommuneplanrammer 09.T1 (gældende kommuneplan)



### 09.T1 Område for affaldshåndtering ved Aulum

#### Områdets anvendelse

Områdets anvendelse fastlægges til offentlige og private anlæg som plads for sortering, omlastning og behandling af affald.

#### Bebyggelsesforhold

Den maksimale bebyggelsesprocent for området som helhed er fastsat til 10. Bebyggelsen må ikke opføres i mere end 2 etager. Bebyggeshøjden i området må ikke overstige 8,5 m. Området afskærmes mod omgivelserne af et beplantet bælte. I forbindelse med opfyldning skal arealerne reableres således, at de kan beplantes. Området udformes således, at gener i forhold til omgivelserne undgås.

## Bilag 6: Virksomhedens miljøtekniske beskrivelse

Den miljøtekniske beskrivelse er udarbejdet på baggrund af virksomhedens miljøtekniske beskrivelse i gældende miljøgodkendelse af 13. marts 2013 og supplerende miljøteknisk beskrivelse fremsendt af virksomheden den 3. april 2020. Den nyeste miljøtekniske beskrivelse er markeret med grå tekst.

### Indretning og drift

Det maksimale oplag af affaldsforbrændingsslagge er 60.000 m<sup>3</sup>(sorteret og ikke-sorteret). Slaggen opbevares udendørs på vores miljøplads med fast/tæt belægning uden overdækning.

Der modtages primært slagge fra Måbjergværket, Holstebro; men affaldsforbrændingsslagge fra andre forbrændingsanlæg kan også forekomme.

Råslagge modtages direkte fra forbrændingen og opstakkes i miler (max. 5000 tons). Milerne ligger og modner i ca. 3 mdr. hvorefter slaggen sorteres på et mobilanlæg af Meldgaard, Recycling A/S i perioder af 4-6 uger ca. 1-2 gange om året, i følgende 5 fraktioner:

Affaldsfraktion	Anvendelse	Mængde i %
Finskrot	jern til genanvendelse	ca. 3 %
Grov skrot	jern til genanvendelse	ca. 2 %
Metaller	separeres og genanvendes	ca. 1 %
Sigterester	meget lille del, der sendes retur til forbrænding eller deponeres	ca. 0,2 %
Sorteret slagge	anvendes til opfyldning ved større byggerier, vejanlæg etc.	ca. 94 %

Under sorteringen udtages der prøve til analyse som beskrevet i restproduktbekendtgørelsen, Bek nr. 1672 af 15/12/2016.

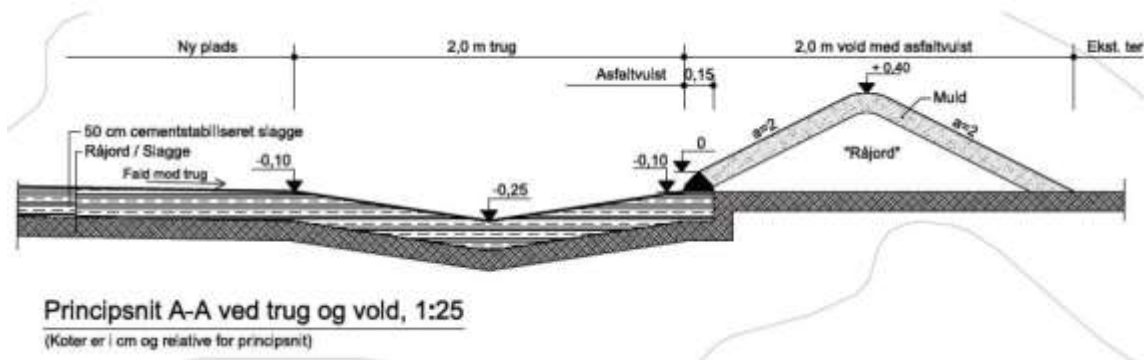
Viser analysen, at slaggen er uden for kategori, kan forbrændingsanlægget forlange, at slaggen henligger til modning i yderligere 3 måneder. Resultatet af denne analyse vil udgøre det endelige grundlag for kategorisering af slaggen.

Når slaggen er analyseret og godkendt, kan slaggen afsættes til diverse byg- og anlægsprojekter efter restproduktbekendtgørelsen eller tilladelse efter § 19 eller § 33 i miljøbeskyttelsesloven.

### Pladsens udformning

Miljøpladsen er på ca. 22.000 m<sup>2</sup> og etableret med en bundsikring af kategori 3 affaldsforbrændingsslagge, der i gennemsnit har fået en lagtykkelse på ca. 2 m, inkl. 0,5 meter cementstabiliseret slagge som tæt belægning. Pladsen er indhegnet med trådhegn i en højde af ca. 1,8 m og indkørsel er udstyret med automatikskydeport. Der er ligeledes etableret jordvold omkring en del af pladsen, cf. Situationsplan.

Pladsen er indrettet med fald til afvandingstrug, som er etableret med en 10 cm høj kant med bagvedliggende 40 cm høj jordvold. Indretningen hindrer overfladevand fra pladsen i at trænge ud til det omgivende terræn.



Fra trugget ledes overfladevandet til opsamlingsbrønde (Ø 2,0 m), med 2,0 m dybe sandfang og kørefast rist. Fra opsamlingsbrøndene føres overfladevandet til opsamlingsbeholdere (kapacitet ca. 3.600 m<sup>3</sup>). Beholderne er udført som en tæt elementbeholder med armeret støbt betonbundplade. Bundpladen er placeret, så beholderens overkant er 1,0 m over terræn. Bassinet er udstyret med en alarm, som ved høj vandstand tilkalder personale, der manuelt starter en vandpumpe til overrisling af slagge (overfladevand bruges til bekæmpelse af støvgener).

Beholderne er forsynet med en pumpe, som på baggrund af vandstanden i beholderen, starter overrisling af slaggen. Herudover installeres en alarm, som ved høj vandstand tilkalder personale, som sikrer, at overskydende vand bortkøres i tankvogne til kommunalt renseanlæg.

Der anvendes vandværksvand til bekæmpelse af støvgener i perioder, hvor der ikke er opsamlet tilstrækkelig mængde overfladevand.

#### Sorteringsanlægget

Hele sorteringsanlægget samt tilhørende entreprenørmaskiner er alle af nyere dato og med nyeste teknologi. Slaggen sorteres med et mobilt sorteringsanlæg, som består af:

- Tromlesigte
- rysteharpe med magnet til frasortering af store jernstykker
- transportbånd med magnet til frasortering af mindre jernstykker.

Slaggen påfyldes en fødekasse med gummihjulslæsser.

I tromlesigten foretages en mekanisk sigtning og magnetisk separation af slagge. Selve sigten består af en tromle forsynet med en sold med en maskevidde på 60 mm. Soldet roterer under sigtningen. Det materiale, der passerer gennem soldet, består af kornstørrelser mindre en 60 mm og betegnes harpet slagge. Det materiale, der ikke kan passere gennem soldet, betegnes sigterest. Sigteresten bliver enten deponeret eller håndsorteret. Ved håndsorteringen kan den sigterest, der består af miljøneutrale materialer, f.eks. store betonstykker og sten, frasorteres. Fraktionen kan genanvendes til f.eks. bundsikring af blød bund. Transportbåndet er forsynet med overbåndsmagneter for frasortering af det materiale, der er magnetisk.

Harpet slagge og sigteresten transporteres bort fra sorteringsanlægget til færdigvarebunker med gummihjulslæsser. Slaggen stakkes i ca. 6 meters højde.

Jernskrot sælges til genanvendelse.

Større emner som betonstrør, sten og lignende kan enten anvendes direkte som bundsikring og opfyldning eller knuses, hvorved det kan indgå i den sorterede slagge.

Tørre brændbare emner sendes retur til forbrændingsanlægget. Dele, der ikke kan sendes retur til forbrænding eller nedknuses, vil blive deponeret.

Der kører dagligt 10 lastbiler med slagge til pladsen. Ved frakørsel af sorteret slagge til store anlægsprojekter kan antallet komme op på 30 lastbiler pr. dag.



### Driftstid, bemanning mv.

Virksomhedens normale driftsperiode er mandag-fredag i tidsrummet kl. 07.00-18.00 og lørdag kl. 07.00-14.00. Aktiviteterne omfatter til- og frakørsel af affaldsforbrændingsslagge og frasorteret materiale samt sortering af råslaggen. Der vil i sjældne tilfælde være behov for til- og frakørsel af slaggen uden for dette tidsrum.

Der vil kun være fast personale på pladsen, når der sorteres eller håndteres slagge. Til- og frakørsel af affaldsforbrændingsslagge sker med intern eller ekstern transportør, som er nøje instrueret i håndtering af denne fraktion. Der vil efter behov være tilsyn med pladsen.

Pladsen afspærres ikke, men porten forsynes med lås, og der vil kun være adgang med nøgle, adgangskode eller lignende.

Der vil ikke være værkstedsaktiviteter, herunder vask af biler og materiel. Olieskift sker på eksternt værksted – dog vil der ske efterfyldning af olie på maskinerne ved behov.

Dieselolie opbevares i en typegodkendt tank.

### **Forureningsbegrænsning**

#### Støj

Der er følgende støjkloder på virksomheden:

- aflæsning og håndtering af slagge
- sorteringsanlæg
- gummihjulslæssere
- transport til og fra virksomheden.

Tilkørsel af slagge foregår over hele året. Sorteringen forventes at foregå 5 – 6 gange om året af op til 2 ugers varighed pr. sortering.

Slaggesorteringsanlægget har et lydniveau på 110 dB(A). Der er udført lydeffektmåling på et tilsvarende mobilt slaggesorteringsanlæg i 2003.

Der anvendes 2 gummihjulslæssere til at føde anlægget med og til at køre sorteret slagge fra anlægget. Ved normal drift vil gummihjulslæsserne være i drift stort set uafbrudt. En gummihjulslæsser har typisk et lydniveau på 113 dB(A).

Grontmij har i oktober 2012 foretaget en beregning af den eksterne støjbelastning. Beregningen viser, at Miljøstyrelsens vejledende støjgrænse på 55 dB(A) i dagperioden er overholdt med pæn margen ved nærmeste naboer.

Referencepunkt	Beregnet støjbelastning	Støjgrænse
		mandag – fredag kl. 07.00 – 18.00 lørdag kl. 07.00 – 14.00
Feldborgvej 6	50,0 dB(A)	55 dB(A)
Bjergmosevej 5	51,5 dB(A)	55 dB(A)

#### Luft

Der kan opstå støvgener i forbindelse med modtagelse, sortering, oplag og afhentning af slagge.

Råslaggen befugtes på forbrændingsanlægget inden bortkørsel, så der ikke forekommer væsentlige støvproblemer ved aflæsning og håndtering af råslaggen på pladsen. Hvis råslaggen ikke er befugtet tilstrækkeligt, vil der være mulighed for at sprinkle den på pladsen.

Der ventes ingen væsentlige støvproblemer under opbevaring af slaggen, idet overfladen kitter sammen.

Der kan dog undtagelsesvis forekomme støvgener ved sortering af slaggen, som vil blive bekæmpet ved oversprøjtning af slaggen med opsamlet overfladevand. Virksomhedens medarbejdere vil stå for vanding af køreveje og eventuelt den slagge, der sorteres.

På kørearealerne mellem bunkerne sker der mindre tab af slagge fra grab og gummihjul. Denne slagge bliver hurtigt formalet under kørslen, udtørres og hvirvles op som støv. Dette vurderes at være den altovervejende årsag til støvdannelse fra pladsen. Støvdannelsen søges begrænset mest muligt ved at holde kørearealerne fugtige og jævnligt at feje arealerne rene for spildt slagge.

Støv kan ligeledes komme fra det frasorterede jern, som rustet på grund af den forudgående forbrænding. Støvbekæmpelsen herfra vil ske med befugtning af jernet inden læsning.

Chaufførerne vil løbende og efter behov sørge for vanding af kørearealerne. I sorteringsperioderne vil det være virksomhedens egne medarbejdere.

Der vil ikke være aktivitet på pladsen uden for det tidsrum, som er angivet i miljøtilladelsen og dermed meget ringe risiko for støv.

#### Jord, grundvand og overfladevand

Der kan opstå risiko for forurening af jord, grundvand og overfladevand fra:

- nedsivning af forurenede overfladevand ved utætte belægninger
- uheld med udslip og spild af olie fra transportmateriel og maskiner samt efterpåfyldning af olie
- overløb fra opsamlingsbeholdere for overfladevand.

Pladsen etableres med cementstabiliseret slagge, som forhindrer nedsivning af overfladevand og eventuelt spild.

Overløb fra opsamlingsbeholderne for overfladevand sikres med et pumpesystem, der ved en bestemt vandstand starter overrisling af slaggen. Dermed sikres fuld udnyttelse af fordampningen fra slaggen. Ved kraftig regn, hvor vandstanden i opsamlingsbeholderne bliver for høj, vil en installeret alarm tilkalde personale for bortkørsel af overskydende vand.

Der er etableret trug med en 10 cm høj asfaltkant og en bagvedliggende 40 cm høj jordvold omkring hele pladsen til sikring mod afstrømning af overfladevand.

#### Spildevand og overfladevand

Overfladevand opsamles i beholdere og genanvendes til befugtning af slaggen og køreveje for at hindre støvgener.

Der foretages ikke vask af biler og andet materiel.

Sanitært spildevand afledes til eksisterende nedsivningsanlæg.

#### Affald

Der genereres følgende affaldsfraktioner:

- uforbrændte sigterester, der fremkommer ved sorteringen. Returneres til forbrænding.
- andre sigterester håndsorteres og sendes til nedknusning, hvorved mængden kan indgå i slaggen.
- sigterest (meget begrænset mængde) til deponering.
- mindre mængde dagrenovation fra pladsens personale.

## Bilag 7: Lovgrundlag

Godkendelsen er givet på følgende lovgrundlag fra Miljøministeriet (inklusive eventuelle ændringer til den anførte lovgivning, der er gældende på godkendelsestidspunktet):

- Lov om miljøbeskyttelse, nr. 358 af 6. juni 1991, jf. lovbekendtgørelse nr. 100 af 19. januar 2022 (miljøbeskyttelsesloven).
- Bekendtgørelse om godkendelse af listevirksomhed, nr. 208 af 15. november 2021 (godkendelsesbekendtgørelsen).
- Lov om miljøvurdering af planer og programmer og af konkrete projekter (VVM), nr. 973 af 25. juni 2020, jf. lovbekendtgørelsen nr. 1976 af 27. oktober 2021 (miljøvurderingsloven).
- Bekendtgørelse om miljøvurderinger for planer, programmer og konkrete projekter (VVM), nr. 1376 af 21. juni 2021 (miljøvurderingsbekendtgørelsen).
- Bekendtgørelse om udpegning og administration af internationale naturbeskyttelsesområder samt beskyttelse af visse arter, nr. 2091 af 12. november 2021 (habitatbekendtgørelsen).
- Bekendtgørelse om indretning, etablering og drift af olietanke, rørsystemer og pipelines, nr. 1257 af 27. november 2019 (olietankbekendtgørelsen).
- Bekendtgørelse om affald, nr. 2512 af 10. december 2021 (affaldsbekendtgørelsen).
- Bekendtgørelse om anvendelse af restprodukter, jord og sorteret bygge- og anlægsaffald, nr. 1672 af 15. december 2016 (restproduktbekendtgørelsen).
- Bekendtgørelse om kvalitetskrav til miljømålinger, nr. 2362 af 26. november 2021 (analysekvalitetsbekendtgørelsen).
- BAT-konklusion for virksomheder, der forbrænder affald, medforbrænder affald og/eller behandler slagge fra affaldsforbrænding offentliggjort den 3. december 2019.
- Lov om forurennet jord nr. 370 af 2. juni 1999, jf. lovbekendtgørelse nr. 282 af 27. marts 2017 (jordforureningsloven).

Der er endvidere benyttet følgende vejledninger/orienteringer fra Miljøstyrelsen:

- Ekstern støj fra virksomheder nr. 5/1984.
- Beregning af ekstern støj fra virksomheder nr. 5/1993.
- Lavfrekvent støj, infralyd og vibrationer i eksternt miljø nr. 9/1997.