

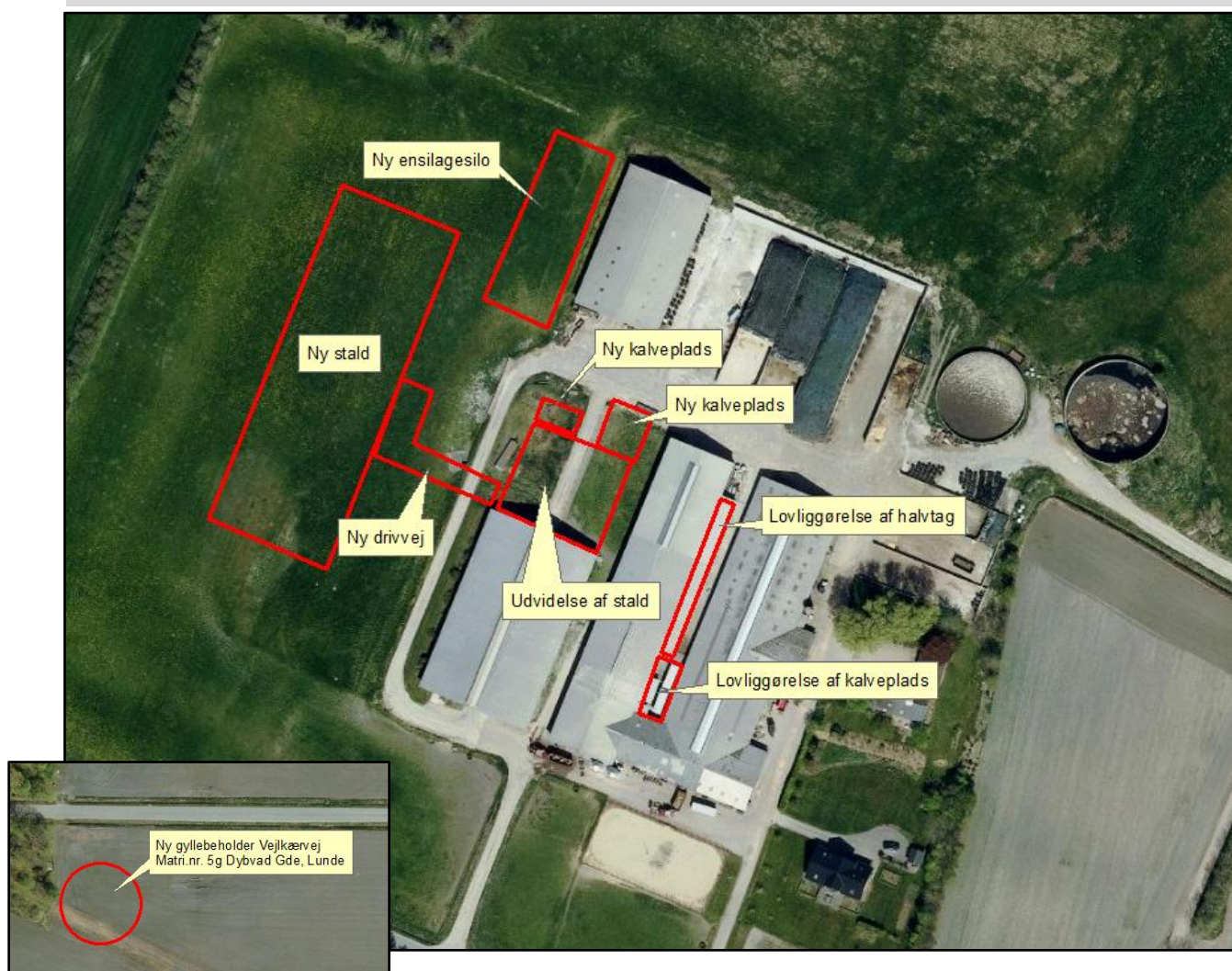
Tillæg nr. 1 til
MILJØGODKENDELSE
af Frøstrup Hovedgaard
Frøstrupvej 151
6830 Nørre Nebel

I henhold til § 16a i Bekendtgørelse af lov nr. 520
af 1. maj 2019
om husdyrbrug og anvendelse af gødning m.v.

Varde
Kommune



Afgørelse den 5. december 2023



Postadresse:
Varde Kommune
Bytoften 2, 6800 Varde

Udarbejdet af:

Sagsbehandler: Susanne Seested
Direkte tlf. 7994 6106
E-mail: suse@varde.dk

VARDE KOMMUNE

Erhvervscenteret - Landbrug
Teknik og Miljø
Bytoften 2
6800 Varde

www.vardekommune.dk
vardekommune@varde.dk

Doknr. 1399172

Sagsnr. GEO-2022-65824

Indholdsfortegnelse:

1	INDLEDNING	5
2	BAGGRUND FOR TILLÆG NR. 1 TIL MILJØGODKENDELSE	6
2.1	DATABLAD.....	6
2.2	BAGGRUND OG BESKRIVELSE AF PROJEKTET.....	6
3	TILLÆG NR. 1 TIL MILJØGODKENDELSE	7
3.1	DISPENSATIONER.....	7
3.2	SUPPLERENDE OPLYSNINGER.....	7
3.3	FORUDSÆTNINGER.....	8
4	VILKÅR FOR MILJØGODKENDELSEN	9
4.1	PRODUKTIONSAREALER OG OPBEVARINGSLAGRE.....	9
4.2	DRIFT OG INDRETNING.....	10
4.3	LANDSKABSINTERESSER.....	12
4.4	AMMONIAKREDUCERENDE TILTAG.....	12
4.5	OPBEVARING OG HÅNDTERING AF HUSDYRGØDNING.....	13
4.6	LUGT.....	13
4.7	STØJ OG VIBRATIONER.....	13
4.8	STØV.....	14
4.9	SKADEDYR.....	14
4.10	SPILDEVAND, OVERFLADEVAND OG RESTVAND.....	14
4.11	OPLAG AF OLIE, PESTICIDER OG ØVRIGE KEMIKALIER.....	14
4.12	LYS.....	14
4.13	EGENKONTROL.....	14
4.14	UHELD OG RISICI.....	15
4.15	OPHØR.....	15
5	KLAGEVEJLEDNING	16
6	OFFENTLIGGØRELSE	17
7	MILJØTEKNISK BESKRIVELSE OG VURDERING	18
7.1	BELIGGENHED.....	18
7.2	AFSTANDSKRAV.....	19
7.3	LANDSKAB OG KULTURMILJØ.....	23
7.4	SAMDRIFT OG BIAKTIVITETER.....	31
7.5	INDRETNING.....	31
7.6	PRODUKTIONSAREALERS OG OPBEVARINGSLAGRES STØRRELSE.....	35
7.7	UÆNDRET TEKNISK BESKRIVELSE I FORHOLD TIL GÆLDENDE MILJØGODKENDELSE FRA 2018.....	36
7.8	HUSDYRGØDNING - PRODUKTION, OPBEVARING OG UDBRINGNING.....	36
7.9	ENSILAGE- OG FODEROPBEVARING.....	38
7.10	TRANSPORTER.....	38
7.11	LUGT.....	42
7.12	STØJ OG RYSTELSER.....	45
7.13	LYS.....	46
7.14	SPILDEVAND.....	46
7.15	BESKYTTEDE NATUROMRÅDER OMKRING HUSDYRBRUGET - AMMONIAK.....	47
7.16	BAT - AMMONIAK.....	54
9	ALTERNATIVE MULIGHEDER	55
10	BEFOLKNING OG MENNESKERS SUNDHED	55
11	JORDAREALER, JORDBUND, VAND, LUFT OG KLIMA	55
12	NABO- / PARTSHØRING	55

13 SAMLET VURDERING	56
BILAG 1 – FÆRDIGMELDINGSSKEMA	57

1 Indledning

Dette til tillæg nr. 1 til miljøgodkendelse fastlægger de vilkår, der skal gælde for en udvidelse af husdyrbruget på Frøstrupvej 151, 6830 Nørre Nebel i Varde Kommune. Vilkårene sikrer, at udvidelsen og drift af husdyrbruget kan ske uden at påvirke miljøet væsentligt.

Miljøet skal i denne sammenhæng forstås som omgivelserne i bred forstand, herunder befolkning, flora og fauna, vandmiljø, landskab og kulturhistorie samt ressourceforbrug.

I forbindelse med udarbejdelse af udkast til tillæg nr. 1 til miljøgodkendelse, har Varde Kommune udarbejdet en miljøteknisk beskrivelse og vurdering af det ansøgte projekt. Denne danner baggrund for afgørelsen, herunder de stillede vilkår, som fremgår af afsnit 4.

Da udvidelsen medfører en stigning i ammoniakemissionen på over 3.500 kg NH₃-N/år har ansøgningen om tillæg til miljøgodkendelse været offentliggjort på Digital MiljøAdministration (DMA) www.dma.mst.dk fra den 1. marts 2023 til og med den 20. marts 2023. (Idéfasen/naboorientering). Offentligheden har hermed haft mulighed for at komme med forslag og bemærkninger til projektet, samt anmode om at få tilsendt udkast til afgørelse, når dette foreligger.

Varde Kommune har ikke modtaget bemærkninger til udvidelsen i idéfasen/naboorienteringen efter offentlig annoncering.

Udkast til afgørelse har været sendt i en første nabo- / partshøring i 30 dage, fra den 12. juli til og med den 14. august 2023, hvor der var mulighed for at komme med synspunkter, kommentarer eller indsigelser til projektet.

Der blev sideløbende med nabo- / partshøring foretaget høring af offentligheden, ved at udkast til miljøgodkendelse sammen med ansøgning og miljøkonsekvensrapport er lagt på Varde Kommunes hjemmeside under "Høringer".

Varde Kommune modtog i denne første nabohøring bemærkninger fra Frøstrupvej 161 med indsigelse omkring placering af en ny gylletank ved husdyrbruget, hvilket ikke behandles, da ansøger søger om en ny placering af en ny gylletank (uddybes nedenfor). Frøstrupvej 161 kom også med indsigelser omkring forfatningen af den privat fælles grusvej med en kommende udvidelse. Den privat fælles grusvej behandles i afsnit 7.10 Transporter.

Den 11. august 2023 allersidst i denne første 4 ugers nabohøringsperiode modtog Varde Kommune en revideret ansøgning, hvor den ny gyllebeholder ønskes placeret ca. 1,7 km vest for husdyrbruget på Vejlkærvej matr.nr. 5g, Dybvad Gde., Lunde i stedet for på Frøstrupvej 151. Varde Kommune godkender den ny placering af en ny gylletank på matr.nr. 5g, Dybvad Gde., Lunde. Gylletankens beliggenhed er behandlet i afsnit 7.3 Landskab og kulturmiljø.

Udkast til afgørelse er efterfølgende ændret grundet en ny placering af en ny gylletank og sendt i en ny nabo- / partshøring i 30 dage, fra den 19. september til og med den 23. oktober 2023. Nabo- / partshøringen inkluderer denne gang nye høringsparter i forhold til den første nabo- og partshøring grundet en ny placering af en ny gylletank. De nye høringsparter er vurderet ud fra forvaltningsloven. I nabo- og partshøringen er der mulighed for at komme med synspunkter, kommentarer eller indsigelser til projektet.

Der er sideløbende med nummer 2 nabo- / partshøring foretaget høring af offentligheden, ved at udkast til miljøgodkendelse sammen med ansøgning og miljøkonsekvensrapport er lagt på Varde Kommunes hjemmeside under "Høringer".

I nummer 2 nabo- / partshøring er der indkommet bemærkninger og spørgsmål fra Hustedvej 11, Vejlkærvej 61 og Hustedvej 31. Deres skriftlige bemærkninger er suppleret med telefonsamtaler. Bemærkningerne omhandler: Transporter, støj og vibrationer/rystelser, som behandles i afsnit 7.10 og lugtgener og værditab, som behandles i afsnit 7.11. Grundet indsigelser omkring lugtgener fra ovenstående 3 adresser, stiller Varde Kommune vilkår om, at den ny gylletank teltoverdækkes.

Copyright på kort: Geodatastyrelsen, SDFE, Hexagon, Varde Kommune.

2 Baggrund for tillæg nr. 1 til miljøgodkendelse

2.1 Datablad

Ejer	Roelof Inberg, Frøstrupvej 151, 6830 Nørre Nebel, mail:inberg@mail.dk, tlf.: 50 95 15 25
Husdyrbrugets navn og adresse:	Frøstrup Hovedgaard, Frøstrupvej 151
Ejerlav og matrikel nr.:	2a, Frøstrup Hgd., Lunde m.fl.
Virksomhedens art:	Kvægbrug
Ejendomsnummer:	5730095544
CVR-nummer:	18864649
Konsulent:	Laurids Knudsen, Landbrugsrådgivning Syd I/S, 73 74 20 38, lak@lrs.dk
Tilsynsmyndighed:	Varde Kommune
Er husdyrbruget et IE-brug:	Nej
Ansøgning:	Skema nr. 237076, version 8, indsendt den 22. november 2023.
Udkast nr. 1 i nabohøring:	Fra den 12. juli 2023 til og med den 14. august 2023.
Udkast nr. 2 i nabohøring:	Fra den 19. september til og med den 23. oktober 2023.
Godkendelsesdato:	Den 5. december 2023.

2.2 Baggrund og beskrivelse af projektet

Ejendommen har en § 12 miljøgodkendelse af den 30. september 2010. Der blev den 19. september 2012 givet et tillæg til denne godkendelse udelukkende med en forlængelse af tidsfristerne i forhold til den før nævnte miljøgodkendelse. Disse godkendelser udgør 8 årsdriften.

Husdyrbruget har en § 16a miljøgodkendelse fra den 9. marts 2018. Denne godkendelse udgør nudriften. Her blev der godkendt en ny løsdriftsstald, en udvidelse af eksisterende løsdriftsstald, en ny velfærdsafdeling med kælvningsbokse, en ny fortank, en ny gyllebeholder og en ny ensilageplansilo. Den ny velfærdsafdeling er etableret, mens det resterende endnu ikke er etableret.

Frøstrup Hovedgaard har nu søgt om et tillæg nr. 1. til miljøgodkendelsen fra 2018 på baggrund af et ønske om at ændre og udvide produktionen på Frøstrupvej 151. Ansøgningen er modtaget af Varde Kommune den 22. november 2022.

I dette tillæg nr. 1 til miljøgodkendelse godkendes en anden placering af en ny løsdriftsstald, en anden placering af en ny ensilageplansilo og en anden placering af en ny gylletank i forhold til det tidligere godkendte. En udvidelse af eksisterende løsdriftsstald godkendes her med samme placering som i miljøgodkendelsen fra 2018.

Derudover er godkendt to nye kalvepladser, der bliver lovliggjort en eksisterende kalveplads med kalvevogne og nogle allerede etablerede dybstrøelsesarealer i eksisterende byggeri.

En ny fortank godkendt i 2018 og som ikke er etableret udgår i denne godkendelse.

I forbindelse med sagsbehandlingen er der indhentet supplerende oplysninger.

3 Tillæg nr. 1 til miljøgodkendelse

Varde Kommune har afgjort, at husdyrbruget på Frøstrupvej 151, 6830 Nørre Nebel kan udvides som ansøgt. Der er nærmere redegjort for de vurderinger der ligger til grund for afgørelsen i den miljøtekniske beskrivelse og vurdering.

Tillæg nr. 1 til miljøgodkendelsen meddeles efter § 16a i "Bekendtgørelse af lov nr. 520 af 1. maj 2019 om husdyrbrug og anvendelse af gødning m.v." herefter benævnt husdyrbrugloven, på en række nærmere angivne vilkår i afsnit 4.

Husdyrbruget skal til enhver tid leve op til gældende regler i love og bekendtgørelser – også selvom disse regler eventuelt måtte være skærpede i forhold til denne afgørelse.

Det skal i øvrigt bemærkes, at tilladelser og godkendelser der vedrører anden lovgivning, for eksempel byggetilladelse, skal indhentes særskilt. Der skal også indhentes byggetilladelse, hvis en bygning ændrer anvendelse. Denne miljøgodkendelse er ikke en lovliggørelse af bygningerne efter byggeloven.

Henvendelse om afgørelsen kan ske til Varde Kommune, Erhvervscenteret - Landbrug.

Eventuelle udvidelser og ændringer af husdyrbrugets anlæg, som ikke fremgår af denne afgørelse, skal meddeles til – og godkendes af Varde Kommune inden disse gennemføres.

I henhold til husdyrbruglovens § 59a bortfalder tillæg nr. 1 til miljøgodkendelsen, hvis den ikke er udnyttet, inden 6 år efter den er meddelt. Hvis en del af tillæg nr. 1 til miljøgodkendelsen ikke er udnyttet, bortfalder godkendelsen for denne del.

3.1 Dispensationer

Varde Kommune giver i henhold til § 9 stk. 3 i husdyrloven lovliggørende dispensation til beliggenheden af eksisterende gylletank (bygning 15) i en afstand af 18 meter fra naboskel mod sydøst, se figur 4.

Varde Kommune giver i henhold til § 9 stk. 3 i husdyrloven lovliggørende dispensation til beliggenheden af eksisterende gylletank (bygning 16) i en afstand af 15 meter fra naboskel mod syd, se figur 4.

Varde Kommune giver i henhold til § 9 stk. 3 i husdyrloven lovliggørende dispensation til beliggenheden af eksisterende ensilageanlæg i en afstand af 6 meter fra naboskel mod øst, se figur 4.

Varde Kommune giver i henhold til § 9 stk. 3 i husdyrloven lovliggørende dispensation til de eksisterende to gylletankes beliggenhed tættere end 100 meter til vandførende grøft, se figur 5. Denne dispensation er midlertidig indtil den 1. maj 2024.

Varde Kommune giver i henhold til § 9 stk. 3 i husdyrloven lovliggørende dispensation til det eksisterende ensilagesiloanlægs beliggenhed tættere end 15 meter til vandførende grøft, se figur 5. Denne dispensation er midlertidig indtil den 1. maj 2024.

Dispensationerne, herunder også forklaring til de midlertidige dispensationer, er uddybet i afsnit 7.2 Afstandskrav.

3.2 Supplerende oplysninger

I forbindelse med sagsbehandlingen har Varde Kommune orienteret og indhentet oplysninger fra følgende:

- Idéfasen ved offentlig annoncering
- Interne høringer i Varde Kommune
- Nabohøring ved berørte naboer

3.3 Forudsætninger

Varde Kommune forudsætter, at projektet gennemføres og drives som beskrevet i ansøgningen, og at den generelt gældende lovgivning overholdes.

Tillæg nr. 1 til miljøgodkendelsen meddeles på vilkår, der sikrer at kravene i § 27 i husdyrbrugloven opfyldes. Der stilles derfor følgende vilkår til husdyrbrugets anlæg:

4 Vilkår for miljøgodkendelsen

I forbindelse med udarbejdelse af dette tillæg til miljøgodkendelse er vilkårene fra § 16 a miljøgodkendelse fra den 9. marts 2018 gennemgået og revideret. Nedenstående vilkår er de vilkår, som samlet set gælder fremadrettet for husdyrbruget.

4.1 Produktionsarealer og opbevaringslagre

- a. Husdyrbruget må maksimalt have produktionsarealer, som det fremgår af tabel 1, og beliggende, som det fremgår af figur 7, 8 og 9.

Stalde og produktioner						
Staldnavn	Staldstørrelse (m ²)	Ventilation	Kildehøjde	Produktion	Antal måneder udegående	Produktionsareal (m ²)
Ansøgt drift						
Lade (kælvningsafdeling)	566	Naturlig ventilation	3 m	(#559539) Flexgruppe: Alle kvæg; Dybstrøelse	0	307
				(#559538) Heste. Dybstrøelse	0	52
Ny stald 2022	4104	Blandet ventilation	3 m	(#560124) Malkekøer, kvier og stude. Fast drænet gulv med skraber og ajlefløb	0	3230
				(#603761) Malkekøer, kvier og stude. Dybstrøelse	0	80
Samlet malkestald, dybstrøelse og spalter 2022	2223	Naturlig ventilation	6 m	(#561583) Malkekøer, kvier og stude. Dybstrøelse	0	111
				(#561582) Malkekøer, kvier og stude. Dybstrøelse	0	802
				(#561581) Kalve, (under 6 mdr.). Dybstrøelse	0	51
				(#561580) Malkekøer, kvier og stude. Sengestald med spalter (kanal, bagskyl eller ringkanal)	0	31
Samlet ungdyr og goldkøer	2228	Naturlig ventilation	6 m	(#561589) Flexgruppe: Alle kvæg; Dybstrøelse	0	209
				(#561588) Malkekøer, kvier og stude. Sengestald med spalter (kanal, bagskyl eller ringkanal)	0	453
				(#561587) Malkekøer, kvier og stude. Sengestald med spalter (kanal, bagskyl eller ringkanal)	0	726
Kalvevogne	126	Naturlig ventilation	3 m	(#561746) Kalve, (under 6 mdr.). Dybstrøelse	0	34
Ny kalveplads 2022	195	Naturlig ventilation	3 m	(#564539) Kalve, (under 6 mdr.). Dybstrøelse	0	195
Ny kalveplads 2022	104	Naturlig ventilation	3 m	(#566084) Kalve, (under 6 mdr.). Dybstrøelse	0	104
Eksisterende kostald samt udvidelse	2936	Naturlig ventilation	6 m	(#603773) Malkekøer, kvier og stude. Dybstrøelse	0	328
				(#603772) Malkekøer, kvier og stude. Fast drænet gulv med skraber og ajlefløb	0	317
				(#603771) Flexgruppe: Alle kvæg; Fast drænet gulv med skraber og ajlefløb	0	1368

Tabel 1: Husdyrbrugets godkendte produktionsarealer.

- b. Husdyrbruget må maksimalt have arealer med gødningsopbevaring, som det fremgår af tabel 2, og beliggende, som det fremgår af figur 7 og 2.1 (den ny gylletank).

<input type="checkbox"/> Lager benyttes ikke i ansøgt drift ⓘ	Gyllebeholder - 3000	Gødningstype: Flydende	BAT-forudsætning: Eksisterende gødningsopbevaringsanlæg, BAT-krav fastsat i tidligere afgørelse	Overfladeareal: 538 m ² ▼
Oversigt over miljøteknologi ? ⓘ				
<input type="checkbox"/> Lager benyttes ikke i ansøgt drift ⓘ	Ny gyllebeholder - 5000	Gødningstype: Flydende	BAT-forudsætning: Nyt (inkl. renoveret) gødningsopbevaringsanlæg	Overfladeareal: 861 m ² ▼
Oversigt over miljøteknologi ? ⓘ				
<input type="checkbox"/> Lager benyttes ikke i ansøgt drift ⓘ	møddingsplads	Gødningstype: Fast	BAT-forudsætning: Eksisterende gødningsopbevaringsanlæg, BAT-krav fastsat i tidligere afgørelse	Overfladeareal: 221 m ² ▼
Oversigt over gødningsandele ? ⓘ				
Gødningsandel		Gødningstype: Kvæg, heste, får og geder	Udgør: 110 m ² ▼	
Samlet areal af gødningsandele udgør		49,8 %	110 m²	
<input type="checkbox"/> Lager benyttes ikke i ansøgt drift ⓘ	Gyllebeholder - 4000	Gødningstype: Flydende	BAT-forudsætning: Eksisterende gødningsopbevaringsanlæg, BAT-krav fastsat i tidligere afgørelse	Overfladeareal: 721 m ² ▼

Tabel 2. Husdyrbrugets godkendte arealer med gødningsopbevaring.

4.2 Drift og indretning

- Inden 12 måneder efter afgørelsesdatoen for dette tillæg nr. 1 til miljøgodkendelse skal der foreligge en ibrugtagningstilladelse på bygning nr. 3, 4, halvtag til bygning 4 og 6 i figur 7. Det er med henvisning til dok. ID 8507738 og 8513956 i GEO-2022-65824.
 - Husdyrbrugets drift og indretning skal være i overensstemmelse med de oplysninger der fremgår af den miljøtekniske beskrivelse, medmindre andet fremgår af afgørelsens vilkår.
 - De vilkår der vedrører driften, skal være kendt af de ansatte/andre der er beskæftiget med den pågældende del af driften. Et eksemplar af miljøgodkendelsen skal til enhver tid være tilgængeligt for de personer, der har ansvaret for husdyrbrugets daglige drift.
 - Når den nye stald (bygning 8) er etableret skal kommunen modtage en staldtegnning med den endelige indretning, hvor der er indtegnet og angivet antal m² med det totale produktionsareal med fast drænet gulv med skraber og ajleafløb. Materialet fremsendes til kommunen senest 3 mdr. efter praktisk ibrugtagning af stalden.
 - Eksisterende opkant ved østlig side af ensilageanlægget på ca. 10 cm i højden (markeret med sort i figur 10) skal bevares og vedligeholdes, så kanten vedvarende fungerer som barriere i forhold at minimere risiko for afstrømning af næringsberiget overfladevand på jorden. Se figur 10.
- Ensilageplansilo**
- Senest 14 dage før etablering af ensilageplansilo skal følgende indsendes til Varde Kommune:
 - Dokumentation for at ensilageopbevaringsanlæggets bund og eventuelle sider opføres i henhold til reglerne i husdyrgødningsbekendtgørelsen, herunder styrke, tæthed og bestandighed.
 - Redegørelse for mure / randbelægning / hældning
 - Målfaste tegninger af ensilageopbevaringsanlægget med afløb og rørføring fra ensilageplansilo til opsamlingsbeholder

- g. Afløb og rørføring fra plansilo skal udføres af en autoriseret kloakmester.
- h. Senest 2 måneder efter etablering af ensilageplansiloen skal den færdigmeldes til Varde Kommune, som så registrerer den i BBR. Erklæring fra aut. kloakmester skal indsendes sammen med færdigmelding af plansilo til BBR. (Skema til færdigmelding er vedhæftet).

Gyllebeholder (bygning 17)

- i. Den ny gyllebeholder må ikke etableres tættere end 15 meter fra Vejlkærvej, se figur 2.1.
- j. Betingelserne i Vej og Parks "Tilladelse til 2 nye vejadgange til Vejlkærvej/Frøstrupvej" fra den 1. september 2023 skal overholdes. Dok. ID 8546692, GEO-2022-65824.
- k. Inden den ny gylletank etableres skal det sikres at der er minimum 100 meter til grøften syd for. Nordenden af eksisterende grøft skal derfor lukkes, se figur 6.2. Nødvendige tilladelser skal indhentes inden grøften lukkes. Inden tilkastning/lukning af grøften skal ansøger sikre at der ikke er andre, som dræner dertil og derfor kan berøres af tiltaget.
- l. Den ny gyllebeholder (bygning nr. 17) skal forsynes med fast overdækning i form af teltoverdækning med indvendigt skørt.
- m. Åbning af teltdugen må kun ske i forbindelse med omrøring, tømning og udbringning af gylle.
- n. Det kan accepteres at teltoverdækningen står åben i forbindelse med tømning og udbringning i en sammenhængende periode på højst 3 dage, når der udkøres gylle. Herudover skal teltdugen lukkes hver dag efter dagens aktivitet er afsluttet.
- o. Der skal påmonteres en pumpestuds/tragt i teltdugen.
- p. Påfyldningsstuds/tragten skal være med et intakt påfylderør, som skal fungere som et dykket indløb ved i fyldning.
- q. Ifyldning af gylle skal ske via påfyldningsstuds/tragt og dykket indløb.
- r. Skader på teltoverdækningen skal repareres inden for en uge efter skadens opståen.
- s. Hvis en skade ikke kan repareres inden for en uge, skal der indgås aftale om reparation inden to hverdage efter skadens opståen. Tilsynsmyndigheden underrettes straks herom.
- t. Der skal føres en logbog for gyllebeholderen, hvori eventuelle skader på teltoverdækningen noteres med angivelse af dato for skaden samt dato for reparation. Logbogen skal opbevares på husdyrbruget i mindst fem år og forevises på tilsynsmyndighedens forlangende.
- u. Senest 14 dage før etablering af gyllebeholder skal følgende indsendes til Varde Kommune:
 - Dokumentation for at beholderen inklusive rørføring opføres i henhold til reglerne husdyrgødningsbekendtgørelsen, herunder styrke, tæthed og bestandighed.
 - Målfaste tegninger af beholderen inklusive højde samt rørføringer til- og fra tanken
 - Et myndighedssæt på gylletanken og et myndighedssæt på teltoverdækningen.
- v. Senest 2 måneder efter etablering af gyllebeholderen skal den færdigmeldes til Varde Kommune, som så registrerer den i BBR. (Skema til færdigmelding vedhæftet).
- w. Den ny gyllebeholder (bygning 17) skal fjernes, når den ikke længere er nødvendig for driften.

Kalvepladser (Bygning 19 og 20)

- x. Senest 14 dage før etablering af de to nye kalvepladser (bygning 19 og 20 i figur 6) skal følgende indsendes til Varde Kommune:
 - Målfaste tegninger af kalveplads med angivelse af randbelægning, kanter, fald og afløbsforhold.

- y. Kalvepladserne (bygning 5, 19 og 20) skal have et jævnt fald på mindst 1 % mod afløb. Der skal på de sider omkring kalvepladserne, som ikke grænser op til stald, være en mindst 2 m bred randbelægning med mindst 3 % fald indad, eller alternativt en forhøjning på mindst 10 cm, som kan forhindre, at husdyrgødning løber ud på jorden.
- z. Afløb og rørføring fra kalvepladser til gyllebeholder skal udføres af en autoriseret kloakmester.
- æ. Senest 2 måneder efter etablering af kalveplads skal det færdigmeldes til Varde Kommune, som så registrerer kalvepladsen i BBR. Erklæring fra aut. kloakmester skal indsendes sammen med færdigmelding af kalvepladsen til BBR. (Skema til færdigmelding vedhæftet).

4.3 Landskabsinteresser

- a. Placering, udformning, arkitektur og materialevalg af nybyggeri skal følge beskrivelsen i den miljøtekniske redegørelse.
- b. Stald: Materialer skal være i mørke naturfarver og mørkt tag. Der kan ikke tillades hvide gavle mod ådal. Bygningerne inklusiv den ny gyllebeholder skal generelt opføres i afdæmpede farver og i ikke-reflekterende materialer.
- c. Eksisterende beplantning omkring husdyrbruget på Frøstrupvej 151 skal bevares og vedligeholdes og om nødvendigt efterplantes og beskæres, så en sund beplantning sikres. Efterplantningen skal ske med danske hjemmehørende arter, som er egnet til etablering i det åbne land. Det er jævnfør figur 6.
- d. Eksisterende læhegn som forløber vest-øst langs Vejlkærvej på matr.nr. 5g Dybvad Gde. Lunde skal bevares og vedligeholdes til matrikelskel mod vest, se figur 6.1.
- e. Eksisterende beplantning ved den ny gylletank skal bevares og vedligeholdes i udstrækning svarende til figur 6.1. Dog må der gøres plads til en adgangsvej med en bredde på maksimalt 5 meter og med tilhørende beskæring på begge sider.
- f. Der skal etableres en ny beplantning nord og øst for den ny gyllebeholder svarende til figur 6.1. Beplantningen skal mindst etableres som et almindeligt 3-rækket læhegn, bestående af danske hjemmehørende arter, som er egnet til etablering i det åbne land.
- g. Den ny beplantning skal etableres senest 31. december samme år som den ny gyllebeholder er etableret.
- h. Den nye beplantning skal plejes, ukrudtsbekæmpes og om nødvendigt efterplantes, så beplantningen hurtigst muligt tilpasser gyllebeholderen i landskabet.

4.4 Ammoniakreducerende tiltag

Ny kostald (bygning 7 og 8) og eksisterende stald (bygning 6) med fast drænet gulv med skraber og ajleafløb

- a. Der skal i gangarealet være faste, drænedede gulve med skraber og ajleafløb.
- b. Gulve støbt på stedet skal være dimensioneret med et fald på minimum 1,5 % mod gulvmidte. Præfabrikerede gulve skal have et fald på minimum 1,0 % mod gulvmidte.
- c. Gulvet skal være udført med ajleafløb.
- d. Lysningsarealet til ajleafløb/gylleopsamling må maksimalt udgøre 5 % af det samlede gangareal i henholdsvis ny kostald (bygning 8), (bygning 7) og eksisterende stald (bygning 6).
- e. Der skal hver dag foretages skrabninger hver anden time.
- f. Skraberens skal være forsynet med timer.

- g. Skraberens skal vedligeholdes i overensstemmelse med producentens vejledning. Vejledningen skal opbevares på husdyrbruget.

4.5 Opbevaring og håndtering af husdyrgødning

- a. Påfyldning af gylle til gyllevogn og lignende skal altid ske under opsyn.

4.6 Lugt

- a. Hele husdyrbruget og dets omgivelser skal renholdes således, at lugtgener begrænses mest muligt.
- b. Såfremt tilsynsmyndigheden skønner, at lugtgener i omgivelserne vurderes at være væsentligt større end der kan forventes ifølge grundlaget for miljøvurderingen, skal husdyrbruget lade foretage undersøgelse af muligheder for begrænsning af lugtkilder og/eller behandling af afkastluften. Undersøgelsens omfang vil blive fastsat af tilsynsmyndigheden på baggrund af en konkret vurdering af sagen. Lugtundersøgelser kan maksimalt kræves én gang pr. år. Virksomheden afholder selv omkostningerne til dokumentation, undersøgelser og målinger.

4.7 Støj og vibrationer

- a. Husdyrbrugets bidrag til støjbelastningen må, ved udendørs opholdsarealer ved boliger beliggende i landzone uden for eget skel, ikke overskride de anførte værdier 1,5 meter over terræn i frit felt:

Tidspunkt	Støjgrænser	Reference tidsrum
Dag		
Mandag - fredag kl. 07 - 18	55 dB(A)	8 timer
Lørdag kl. 07 - 14	55 dB(A)	7 timer
Lørdag kl. 14 - 18	45 dB(A)	4 timer
Søn- og helligdag kl. 07 - 18	45 dB(A)	8 timer
Aften		
Alle dage kl. 18 - 22	45 dB(A)	1 time
Nat		
Alle dage kl. 22 - 07	40 dB(A)	½ time

Støjgrænser

- b. Støjens maksimalværdi må om natten ikke overstige ovenstående grænseværdier med mere end 15 dB(A) ved alle beboelser.
- c. Ved dokumentation for overholdelse af støjvilkår skal der ses bort fra kortvarig sæsonafhængig kørsel udenfor husdyranlægget f.eks. pløjning og høst.
- d. Hvis tilsynsmyndigheden vurderer det nødvendigt, skal husdyrbruget dokumentere, at støjvilkåret er overholdt. Dokumentationen skal belyse støjbelastningen med husdyrbruget i fuld repræsentativ drift. Dette kan dog højst kræves en gang årligt, såfremt ovennævnte støjgrænser overholdes.

Dokumentationen skal ske i form af resultat af en støjmåling udført efter retningslinjerne i Miljøstyrelsens vejledning nr. 5 og 6/1984, eller efter en beregning udført efter den nordiske beregningsmetode for ekstern støj fra virksomheder jf. Miljøstyrelsens vejledning nr. 5/1993. Ved ændringer skal den nyeste vejledning anvendes.

Er dokumentationen udført som beregning, skal den indeholde de oplysninger om beregningsforudsætningerne, som er nødvendige for vurdering af rigtigheden af beregningsresultaterne. Er dokumentationen udført som måling, skal driftsforholdene under målingen beskrives. Som udgangspunkt accepteres en ubestemthed på de målte eller beregnede støjbelastninger på max. +/- 3 dB(A).

- e. Målingerne eller beregningerne skal udføres af en person eller et laboratorium, som er akkrediteret af DANAK eller godkendt af Miljøstyrelsen til "Måling – ekstern støj".
- f. Resultaterne skal sendes til tilsynsmyndigheden senest 1 måned efter målingernes gennemførelse.

4.8 Støv

- a. Drift af anlægget må ikke medføre væsentlige støvgener uden for husdyranlægget.

4.9 Skadedyr

- a. Der skal på husdyrbruget foretages effektiv fluebekæmpelse i overensstemmelse med de til enhver tid nyeste retningslinjer fra Aarhus Universitet, Institut for Agroøkologi.
- b. Opbevaring af foder skal ske på en sådan måde, at der ikke opstår risiko for tilhold af skadedyr.

4.10 Spildevand, overfladevand og restvand

- a. Overfladevand fra befæstede arealer, som kan være forurenede med næringsstoffer, skal opsamles og udbringes i henhold til gældende regler.
- b. Tagbrønde og brønde i øvrigt indenfor en afstand på 15 meter fra stalde, ensilage- og møddingsanlæg samt gylletanke skal hæves minimum 10 cm over terræn, når de fører til dræn eller vandløb.
- c. Al overfladevandet fra hele møddingsplads og kalvepladser skal ledes til gyllesystemet.
- d. Vilkår i udledningstilladelsen for tag- og overfladevand fra den 20. februar 2018 skal overholdes herunder at maks. 25 l/sek. må udledes til Vandvig Grøft. Udledningsmængden har mindre betydning, hvis området bliver til et vådområde.
- e. Grøften syd for gyllebeholderne på Frøstrupvej 151 skal flyttes og erstattes af en nedgravet lukket tagvandledning senest den 1. maj 2024, se figur 5.
- f. Grøften, der dræner i den vestlige side af grusvejen, som fører mod nord, sløjfes i en afstand af mindst 100 meter fra den eksisterende gylletank (bygning 16) senest den 1. maj 2024.

4.11 Oplag af olie, pesticider og øvrige kemikalier

- a. Opbevaring af kemikalier, samt spildolie og kemikalieaffald, skal foregå i rum med fast bund og uden mulighed for forurening af jord, afløbssystem, grundvand og vandløb.

4.12 Lys

- a. Driften må ikke medføre væsentlige lysgener uden for husdyrbruget.

4.13 Egenkontrol

- a. Enhver form for driftsstop af skraberne skal noteres i logbog med angivelse af årsag og varighed.
- b. Tilsynsmyndigheden skal underrettes ved driftsstop af skraberne, der har en varighed af mere end 14 dage.
- c. Logbog, servicefaktura, registrering fra datalogger eller lignende, der dokumenterer, at skraberne er i drift og vedligeholdes, skal opbevares på husdyrbruget i mindst fem år og forevises på tilsynsmyndighedens forlangende.

- d. Dokumentation skal opbevares samlet, i papirform eller elektronisk, og være lettilgængelige for tilsynsmyndigheden. Dokumentationen skal fremvises til tilsynsmyndigheden på forlangende og skal gemmes minimum 5 år.

4.14 Uheld og risici

- a. Alle uheld og driftsforstyrrelser, herunder evt. spild på udendørs arealer, der kan medføre forurening, skal straks meddeles alarmcentralen (tlf.: 112) og efterfølgende Erhvervscenteret, Varde Kommune (tlf.: 7994 6800).

4.15 Ophør

- a. Ved ophør af driften, skal der træffes de nødvendige foranstaltninger for at undgå forureningsfare. Alle opbevaringsanlæg skal tømmes og rengøres, og husdyranlægget skal fremstå i miljømæssig god stand.

5 Klagevejledning

Afgørelsen kan påklages til Miljø- og Fødevareklagenævnet i henhold til § 76 i Husdyrbrugloven af de klageberettigede, der fremgår af lovens §§ 84-87.

Hvis du ønsker at klage over afgørelsen, skal du gøre det elektronisk og direkte til Miljø og Fødevareklagenævnet via Klageportalen. Du kan få adgang til Klageportalen via <https://kpo.naevneneshus.dk>

Din klage skal være modtaget senest den 2. januar 2024.

Det er en betingelse for behandling af din klage, at du indbetaler et gebyr.

Vejledning om hvordan du klager og om gebyrordningen kan du finde på <https://kpo.naevneneshus.dk>

Samme sted fremgår det også, at der er visse særlige forhold, som kan begrunde en undtagelse fra kravet om at klage via Klageportalen.

Har du brug for yderligere oplysninger eller hjælp til Klageportalen, kan du kontakte nh@naevneneshus.dk eller tlf. 7240 5600.

Da der etableres en gyllebeholder i det åbne land uden tilknytning til ejendommens hidtidige bebyggelsesarealer, må denne miljøgodkendelse ikke udnyttes før klagefristens udløb. En eventuel klage har endvidere opsættende virkning.

Såfremt afgørelsen ønskes indbragt for domstolene, skal søgsmål være anlagt inden 6 måneder fra afgørelsens offentliggørelse samt være i overensstemmelse med § 26 i forvaltningsloven.

6 Offentliggørelse

Offentliggørelse af afgørelsen sker på Digital MiljøAdministration <https://dma.mst.dk/> under "Offentliggørelser", den 5. december 2023.

På Varde Kommunes vegne den 5. december 2023

Susanne Seested

Landbrugssagsbehandler

Kopi sendt til:

- Laurids Knudsen, Landbosyd, e-mail: lak@lrs.dk
- Styrelsen for Patientsikkerhed, Tilsyn og Rådgivning Vest, Adelvej 34, Tavlov, 7000 Fredericia, e-mail: trvest@stps.dk
- Danmarks Fiskeriforening, Nordensvej 3, Taulov, 7000 Fredericia, e-mail: mail@dkfisk.dk
- Ferskvandsfiskeriforeningen for Danmark, v. Niels Barslund, Vormstrupvej 2, 7540 Haderup, e-mail: nb@ferskvandsfiskeriforeningen.dk
- Arbejderbevægelsens Erhvervsråd, Reventlowsgade 14,1, 1651 Kbh.V, e-mail: ae@ae.dk
- Forbrugerrådet, Fiolstræde 17, 1017 Kbh.K, e-mail: fbr@fbr.dk
- Det Økologiske Råd, Blegdamsvej 4B, 2200 Kbh.N, e-mail: husdyr@ecocouncil.dk
- Danmarks Sportsfiskerforbund, Skyttevej 5, 7182 Bredsten, e-mail: lbt@sportsfiskerforbundet.dk
- Danmarks Naturfredningsforening, Masnedøgade 20, 2100 København Ø, e-mail: dnvarde-sager@dn.dk
- Dansk Ornitologisk Forening, Vesterbrogade 140, 1620 Kbh.V, e-mail: natur@dof.dk samt lokalforeningen for sydvestjylland e-mail: varde@dof.dk
- Greenpeace: e-mail: info.dk@greenpeace.org
- Arkvest, post@arkvest.dk

7 Miljøteknisk beskrivelse og vurdering

Beliggenhed, landskab og kulturmiljø

7.1 Beliggenhed

Husdyrbruget ligger på adressen Frøstrupvej 151, 6830 Nørre Nebel. Nærmeste byzone er Kvong ca. 1,9 km nordøst for husdyrbruget. Lunde ligger ca. 3 km nordvest for husdyrbruget, se figur 1.



Figur 1. Husdyrbruget i forhold til nærmeste byzone, Kvong. Lunde ligger ca. 3 km fra husdyrbruget.

Nærmeste nabo uden landbrugspligt er Frøstrupvej 133, som ligger ca. 116 meter vest for husdyrbruget og nærmeste samlet bebyggelse er Frøstrupvej 132, som ligger ca. 580 meter sydøst for husdyrbruget, se figur 2.



Figur 2. Husdyrbruget i forhold til nærmeste nabo uden landbrugspligt, Frøstrupvej 133, og nærmeste samlet bebyggelse, Frøstrupvej 132.

Den ny fritliggende gyllebeholder ligger ca. 1,7 km vest for Frøstrupvej 151 på samme ejendom på ansøgers jordtilliggende, matr.nr. 5g, Dydvad Gde, Lunde på Vejlkærvej, hvor nærmeste naboer er

Vejlkærvej 30 ca. 270 meter øst for gyllebeholderen og Vejlkærvej 41 ca. 340 meter sydøst for gyllebeholderen, begge uden landbrugspligt.



Figur 2.1. Placering af den ny gyllebeholder med teltoverdækning.

Varde Kommune vurderer, at beliggenheden er tilstrækkeligt beskrevet.

7.2 Afstandskrav

Afstandskravene i henhold til § 6 i Husdyrbrugloven er overholdt, da husdyrbrugets anlæg ikke er beliggende:

- i et eksisterende eller ifølge kommuneplanens rammedel fremtidigt byzone- eller sommerhusområde
- i et område i landzone, der i lokalplan er udlagt til boligformål, blandet bolig og erhvervsformål eller til offentlige formål med henblik på beboelse, institutioner, rekreative formål og lign.,
- i en afstand mindre end 50 m fra ovennævnte områder eller
- i en afstand mindre end 50 m fra en nabobeboelse.

Følgende afstandskrav i henhold til § 8 i husdyrbrugloven er overholdt:

- ikke almene vandforsyningsanlæg (25 m)
- almene vandforsyningsanlæg (50 m)
- offentlig vej og privat fællesvej (15 m)
- levnedsmiddelvirksomhed (25 m)
- beboelse på samme ejendom (15 m)

Følgende afstandskrav i henhold til § 8 i husdyrbrugloven er ikke overholdt:

- naboskel (30 m) – kommunen dispenserer
- vandløb, dræn og søer (15 m for eksisterende ensilageanlæg bygning 14 – grøfter flyttes og sløjfes) jævnfør separat afgørelse fra kommunen den 23. juni 2023.

- vandløb, dræn og søer (100 m for gylletanke - grøfter flyttes og sløjfes) jævnfør separat afgørelse fra kommunen den 23. juni 2023.

Naboskel

Varde Kommune vurderer, at de to eksisterende gylletanke og det eksisterende ensilagesiloanlæg ligger tættere end afstandskravet på 30 meter til naboskel. Varde Kommune har givet tilladelse til de eksisterende byggerier før opførelsen, men der er ikke tidligere dispenseret for afstandskravet til naboskel. På den anden side af naboskel er der en kvægbedrift med beboelse ca. 225 meter fra de eksisterende anlæg. Mellem nabobeboelsen og ansøgers eksisterende anlæg ligger naboejendommens driftsbygninger, herunder to gylletanke. De beskrevne forhold ses i figur 3.

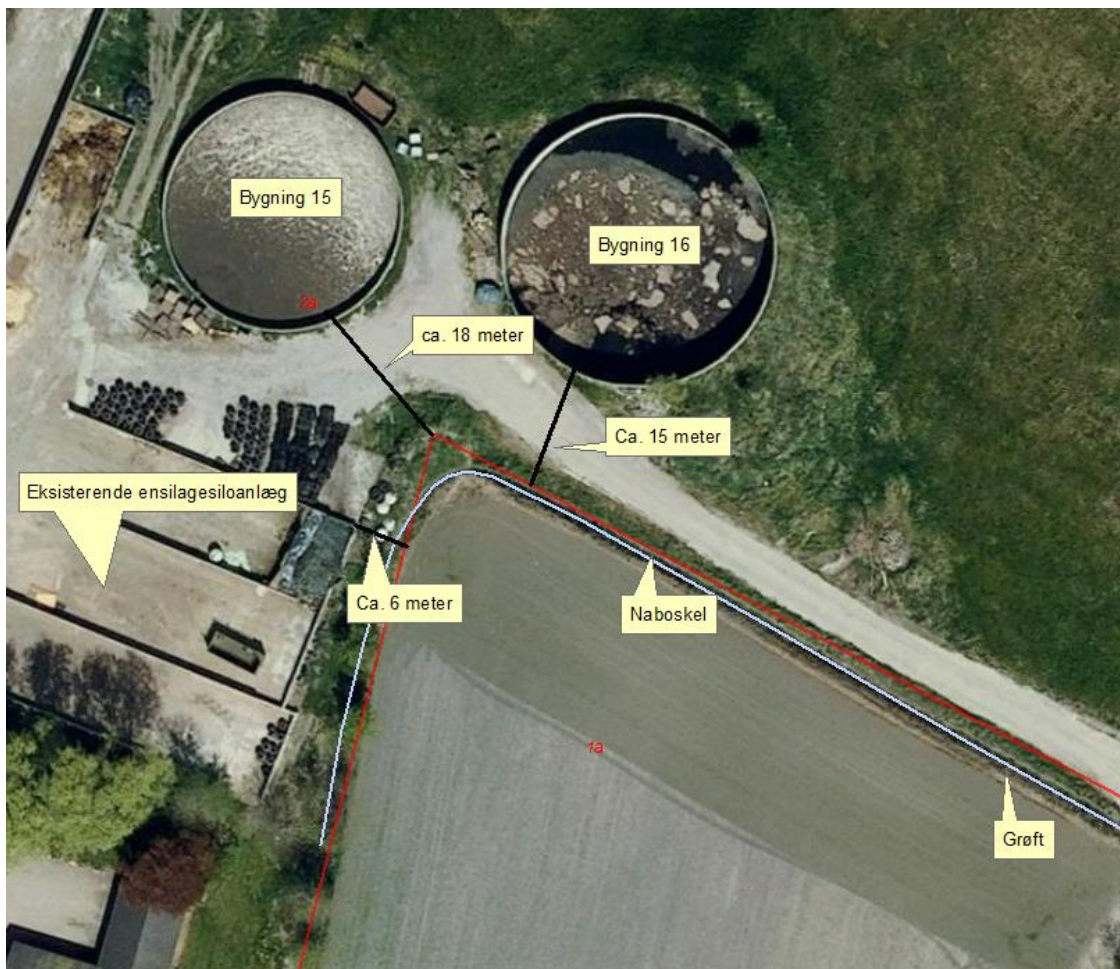


Figur 3. Eksisterende anlæg i forhold til naboejendommen Frøstrupvej 181.

På grund af at naboejendommen har sine to egne gylletanke langt tættere på end ansøgers eksisterende vurderer Varde Kommune, at gylletankene ikke vil være til væsentlig gene for naboen. Argumentet omkring eksisterende ensilageanlæg læner sig op ad de samme som for gylletankene, og derfor vurderer Varde Kommune, at der kan dispenseres til naboskel fra de eksisterende anlæg.

Varde Kommune giver i henhold til § 9 stk. 3 i husdyrloven dispensation til beliggenheden af eksisterende gylletank (bygning 15) i en afstand af 18 meter fra naboskel mod sydøst, se figur 4. Varde Kommune giver i henhold til § 9 stk. 3 i husdyrloven dispensation til beliggenheden af eksisterende gylletank (bygning 16) i en afstand af 15 meter fra naboskel mod syd, se figur 4.

Varde Kommune giver i henhold til § 9 stk. 3 i husdyrloven dispensation til beliggenheden af eksisterende ensilageanlæg i en afstand af 6 meter fra naboskel mod øst, se figur 4.



Figur 4. Visualisering af de afstandskrav Varde kommune meddeler dispensation til med hensyn til naboskel.

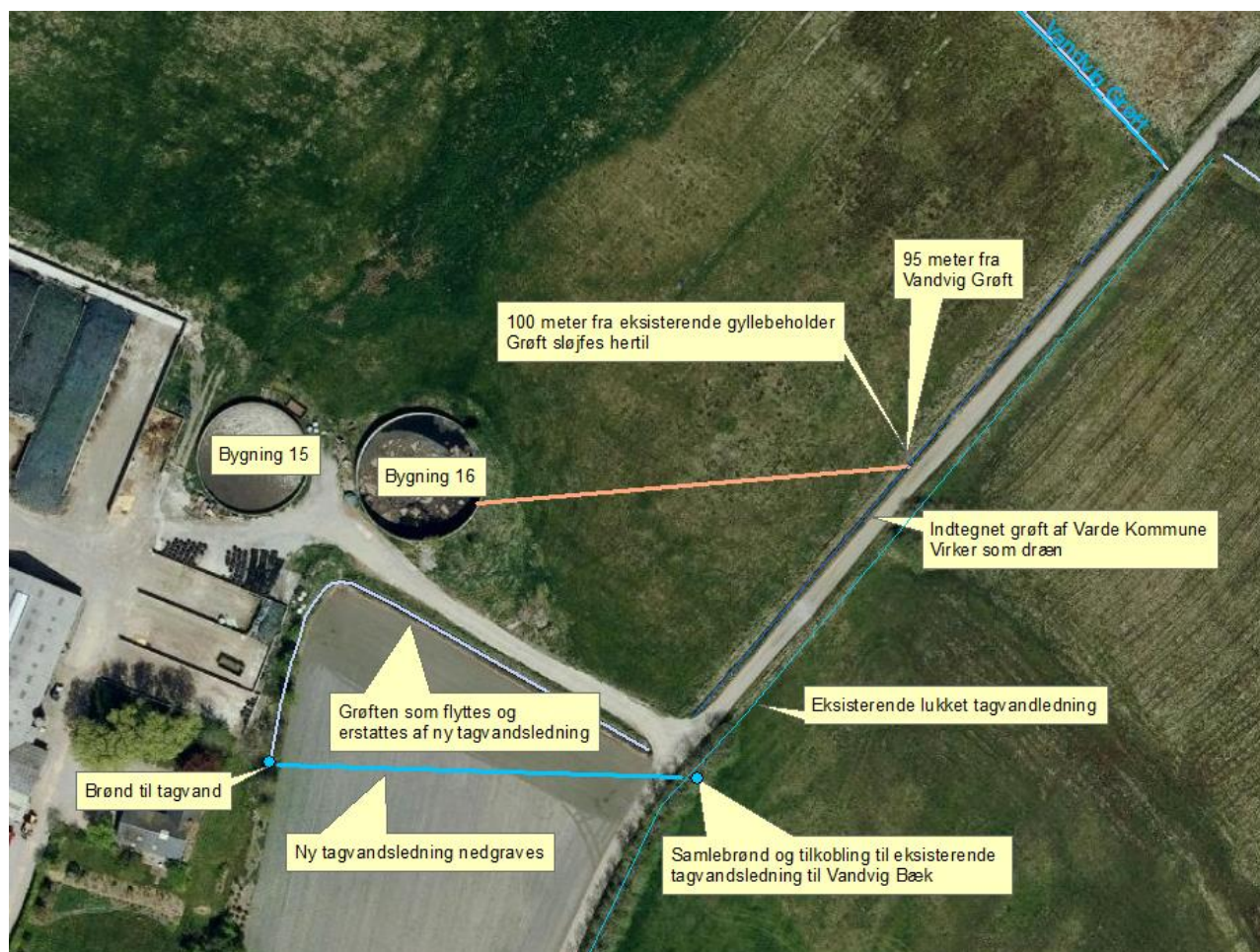
I forbindelse med tilsyn på husdyrbruget er Varde Kommune blevet opmærksom på den eksisterende grøft syd for gylletankene, se figur 4. Grøften modtager tagvand fra det nye og det ældre stuehus. Derfor har Varde Kommune i forbindelse med sagsbehandlingen af dette tillæg til miljøgodkendelse foretaget en besigtigelse og vurdering af grøften.

Vurderingen er foretaget i februar 2023 ved en faunaundersøgelse, hvor kommunen har fundet både voksne individer og larver af vandkalve, som indikerer, at de reproducerer sig i vandet. Larverne gennemgår flere udviklingsstadier inden de er store nok til at forpuppe sig og udvikle sig til voksne vandkalve. Cycklopser er 1-årige arter, som har hele deres livscyklus i vand. Der blev desuden observeret forekomst af vandplanterne vejbredekeblad, pindsvineknop og manna-sødgræs. Forekomsten af alle disse arter indikerer at grøften ofte står med vand, og den kan derfor karakteriseres som regelmæssig vandførende. Det kan nævnes at grøften til gengæld også bærer præg af at være næringspåvirket og med reduceret vandkvalitet, da der blev observeret forekomst af okker, en del algebelægninger og mindre forekomst af lammehaler.

Da grøften kan karakteriseres som regelmæssig vandførende, er det således defineret som et åbent vandløb, hvor afstandskravet til en gyllebeholder skal være mindst 100 meter. På baggrund af grøftens placering og udtryk, som temmelig næringspåvirket samtidig med et par forureningssager i forbindelse med denne grøft er dialogen mellem Varde Kommune og ansøger resulteret i en beslutning om, at grøften syd for gyllebeholderne flyttes og erstattes af en nedgravet lukket tagvandedning. Samtidig skal grøften, der dræner i den vestlige side af grusvejen, som fører mod nord, sløjfes i en afstand af mindst 100 meter fra den eksisterende gylletank (bygning 16) senest den 1. maj 2024.

På den måde overholdes afstandskravet på 100 meter fra gyllebeholderne til den vandførende grøft. Samtidig overholdes afstandskravet på 15 meter fra eksisterende ensilagesiloanlæg til den vandførende grøft, idet siloanlægget ligger 6 meter derfra, se figur 5.

Samtidig undgås krav om 5 års beholderkontrol og gyllealarm for begge gylletanke på husdyrbruget og også for naboejendommens to gylletanke på Frøstrupvej 181.



Figur 5. Flytning af den eksisterende grøft syd for gyllebeholderne og sløjfning af eksisterende grøft på vestsiden af grusvejen mod nord, i en afstand af 100 meter fra eksisterende gylletank, bygning 16.

Varde Kommune vurderer, at flytning og sløjfning er en reguleringssag, og derfor har ansøger den 3. maj 2023 ansøgt om tilladelse til gennemførelse af disse projekter. Ansøger er i dialog og samarbejde med grøftens matrikelejer og som også ejer marken, hvor den ny tagvandsledning skal nedgraves. Grøfternes beliggenhed i forhold til skel kan ses i figur 4.

Varde Kommune har den 21. juni 2023 givet en separat afgørelse om opfyldning af grøft og ny rørledning.

Varde Kommune stiller følgende vilkår i forhold til regulering af grøfterne:

Grøften syd for gyllebeholderne skal flyttes og erstattes af en nedgravet lukket tagvandsledning senest den 1. maj 2024, se figur 5.

Grøften, der dræner i den vestlige side af grusvejen, som fører mod nord, skal sløjfes i en afstand af mindst 100 meter fra den eksisterende gylletank (bygning 16) senest den 1. maj 2024. Dette tiltag er benævnt etape 1 i afgørelsen fra den 21. juni 2023.

Forholdet vedrørende dispensation til naboskel har været i nabohøring i 30 dage. Der er ikke indkommet klager omkring dispensationen i høringsperioden.

7.3 Landskab og kulturmiljø

I forbindelse med sagsbehandlingen er husdyrbrugets beliggenhed i forhold til udpegningerne i Varde Kommunes Kommuneplan 2021 samt andre udpegninger blevet gennemgået. Husdyrbrugets anlæg ligger **indenfor**

- Landzone
- Dallandskab
- Overgangslandskab
- Lavbundsarealer
- Særligt værdifuldt landbrugsområde (husdyrbrug og ny gyllebeholder)
- Skovrejsning
- Landbrugslandskab (ny gyllebeholder)
- Egnede områder til store husdyrbrug (ny gyllebeholder)
- Lavbundsarealer (ny gyllebeholder)

Af Kommuneplan 2021 for Varde Kommune fremgår det blandt andet, at

Anvendelse af reflekterende materialer i **det åbne land (Landzone)** skal søges begrænset og om nødvendigt afskærmes.

Større sammenhængende **dallandskaber** skal beskyttes, bevares og styrkes som sammenhængende halvkulturlandskaber, og friholdes for ny bebyggelse og anlæg. Der kan dog tillades mindre anlæg med rekreative formål. Til- og ombygninger ved eksisterende ejendomme skal tilpasses landskabets karakter, særligt med hensyn til beplantning, placering, udformning og materialevalg.

I **overgangslandskaber** skal nye bygninger, anlæg og beplantning, der visuelt vil opleves fra dal- eller kystlandskaber tilpasses landskabets karakter, særligt med hensyn til beplantning, placering, udformning og materialevalg.

Lavbundsarealer, som er potentielt egnede som vådområder, skal friholdes for byggeri, anlæg mv., der kan forhindre, at det naturlige vandstands niveau kan genskabes. I lavbundsarealer, der er potentielt egnede som vådområder, kan der ikke forventes tilladelse, godkendelse eller dispensation til projekter, der i væsentligt omfang tilsidesætter interesserne for mulig genskabelse. I de øvrige lavbundsarealer skal nødvendigt byggeri, anlæg mv. så vidt muligt udformes og placeres, så det ikke hindres, at lavbundsarealet vil kunne genetableres som naturområde. Varde Kommune vurderer, at gyllebeholderen kan etableres i dette lavbundsområde med vilkår om, at tiltag i forhold til en grøft skal efterleves. Det uddybes i afsnittet Vurdering af ny gyllebeholder på Vejlkærvej – natur-og miljømæssigt, som kommer længere nede i dette afsnit.

I **særligt værdifulde landbrugsområder** skal det sikres, at arealerne kan anvendes længst muligt til landbrugsmæssige formål før overgangen til anden anvendelse.

I **særligt værdifulde landbrugsområder** med **skovrejsningsinteresser** har skovrejsning høj prioritet.

I **åbne landbrugslandskaber** skal store tekniske anlæg, herunder store husdyrbrug med mere end 500 dyreenheder tilpasses landskabets karakter. Varde Kommune sætter vilkår omkring beplantning og uddybes nederst i dette afsnit.

Områder til placering af **store husdyrbrug** skal friholdes for udvikling, der er i modstrid med etablering af store landbrugsbygninger og –anlæg.

Det nærmeste beskyttede sten- eller jorddige ligger i et markskel ca. 200 meter syd for husdyrbruget og berøres ikke af udvidelsen.

Nybyggeriet sker udenfor beskyttelseslinje for fredede fortidsminder, å-beskyttelseslinje, sø-beskyttelseslinje, strand-beskyttelseslinje og skov-byggelinje.

Ansøger oplyser:

Den ny stald ønskes forlænget fra 102 meter, som oprindeligt godkendt, til 108 meter af hensyn til indretningen med foderbord i midten, produktionsarealer og logistik. Den ansøgte stald har den ansøgte størrelse for at udvidelsen giver mulighed og harmoni for optimal udnyttelse af de øvrige stalde mht. indretning og opstaldning af de forskellige dyregrupper. Plansiloen, som i miljøgodkendelsen fra 2018, er placeret mod nord (og lidt afsides) for den eksisterende bygningsmasse, ønskes nu placeret ved siden af eksisterende foderlade. Plansiloen bygges i betonelementer, og den er lukket i den nordlig ende. Med den ansøgte placering af plansiloen bliver hele logistikken omkring fodring samlet på et mindre område, og der skal således ikke køres nord om den nuværende bygningsmasse ved ensilering og ved fodring.

Materielle goder, kulturarv og landskab

Bygningsmassen herunder også de stalde og det ny ensilageanlæg ligger samlet i landzone. I de tilfælde, hvor der er særlige landskabselementer fx sten- eller jorddiger og gravhøje, skal der tages særlige hensyn til placering af nye bygninger. Der er ikke særlige landskabselementer i umiddelbar nærhed af bygningsmassen, og ved at de ovenfor nævnte nye bygninger etableres sammen med den eksisterende bygningsmasse, så vurderes hensynet til kulturarv og landskab at være tilgodeset.

Gyllebeholderen ønskes placeret som en fritliggende gyllebeholder uden tilknytning til den eksisterende bygningsmasse. Placeringen fremgår af figur 2.1.

Der arbejdes på et vådområde/lavbundsprojekt på arealer umiddelbart nord for bygningsmassen på Frøstrupvej 151. Der vil derfor indenfor en kort årrække blive færre udbringningsarealer i tæt tilknytning til bygningsmassen på Frøstrupvej 151, og der vil derfor blive behov for længere transport med gylle ifm. udbringning af gyllen. Med denne placering, så ligger gyllebeholderen ved eksisterende udbringningsarealer. Der ligger pt ca. 60 ha udbringningsarealer omkring den ønskede placering, se figur 6.4. Der vil derfor blive væsentlig færre og kortere transporter ved udbringning af gylle på Frøstrupvej/Vejlkærvej med den ansøgte placering. Gyllebeholderen skal bruges ifm. med returgylle fra biogasselskabet. Rågyllen hentes på Frøstrupvej 151, og den afgassede biomasse leveres retur i den nye gyllebeholder.

Gyllebeholderen er nødvendig for tilstrækkelig opbevaringskapacitet af husdyrgødning på ejendommen, og den er således erhvervs-mæssig nødvendig for ejendommen.

Gyllebeholderen placeres 15 meter fra offentlig vej, og mod vest er den afskærmet af eksisterende træbevoksning. Vedr. afskærmende beplantning: Der ønskes mulighed for tilkørsel (= påfyldning af gyllevogn) både fra nordlig og sydlig side. Der ligger større udbringningsarealer lige syd for gyllebeholderen, og ved påfyldning på sydlig side, så kan transporter på Vejlkærvej helt undgås.

Beholderen etableres i betonelementer med forventet højde over terræn på ca. 3 meter.

Gyllebeholderen kan rumme 5.000 m³. Der vil blive ca. 180 årlige transporter med gyllelastbil til beholderen og et tilsvarende antal traktortrukne transporter ved udbringning af gylle.

Der etableres en ny ind/udkørsel til Vejlkærvej, den vestlige i figur 5.1. Den eksisterende adgangsvej, den østlige i figur 5.1, ønskes lavet bredere således den passer til nutidens lastbiler og traktorer. Alle transporter til og fra gyllebeholderen sker ved, at køretøjerne kører rundt med adgangsvejen, sådan at der aldrig bakkes ud på Vejlkærvej. I sydlig kant af træbevoksningen er der en eksisterende markvej, som er ca. 5 meter bred. Vejen skal forstærkes lidt, så den er holdbar for lastbiler, og derudover skal træerne sidebeskæres i begge sider.



Figur 5.1. Den ny gyllebeholder, hvor der kommer en ny adgangsvej mod vest og den eksisterende adgangsvej gøres bredere. Figur udarbejdet af ansøger.

Varde Kommune har givet tilladelse til de to udkørsler. Betingelserne i Vej og Parks "Tilladelse til 2 nye vejadgange til Vejlkærvej/Frøstrupvej" fra den 1. september 2023 skal overholdes.

Vurdering Frøstrupvej

Varde Kommune vurderer, at ansøger argumenterer for den ny gyllebeholders placering uden tilknytning til ejendommens hidtidige bebyggelsesarealer med en særlig begrundelse i et fremtidigt vådområde, hvor jordtilliggendet omkring husdyrbruget indskrænkes, se figur 5.2. Derfor har ansøger investeret i jordkøb for ca. 2 år siden, og det jordtilliggende vurderer Varde Kommune er centralt i forhold til ansøgers placering af en ny gyllebeholder, idet i alt ca. 60 ha udbringningsarealer ligger omkring den ny gyllebeholder.

Varde Kommune er i skrivende stund i dialog med lodsejeren, da Varde Kommune er ved at gennemføre forundersøgelse for et vådområdeprojekt langs med Vandvig/Nørvang Grøft, som indtil videre ser ud til at kunne realiseres.



Figur 5.2. Husdyrbrugets beliggenhed i forhold til kommunens vådområdeprojekt markeret som lavbundsarealer.

Varde Kommune vurderer, at de ønskede byggerier i form af stalde og ny ensilageplansilo bliver opført i nær tilknytning til en eksisterende bygningsmasse. Terrænet omkring siloen daler primært i nordlig retning. Terrænets hældning vurderes at være relativt lille, hvorfor den visuelle eksponering af silo og stald også er tilsvarende lille. Ansøger skriver at eksisterende læhegn mod vest bliver bevaret.

I vurderingen er der lagt vægt på, at byggeriet opføres i nærhed til eksisterende byggeri. Derudover lægges der vægt på at den ikke er visuelt eksponeret imod dallandskabet på grund af både terrænforhold og beplantning i landskabet. Varde Kommune vurderer, at eksisterende læhegn skal bevares i en udstrækning tilsvarende den grønne streg i figur 6. Det vil sige, læhegnet skal vedligeholdes og om nødvendigt efterplantes og beskæres, så en sund beplantning sikres. Efterplantningen skal ske med danske hjemmehørende arter, som er egnet til etablering i det åbne land.



Figur 6. Eksisterende læhegn skal bevares og vedligeholdes og om nødvendigt genplantes fremadrettet i en udstrækning tilsvarende den grønne streg i figuren.

Vurdering af gyllebeholder på Vejlkærvej - landskabsmæssigt

Gyllebeholderen ønskes opstillet i det åbne land, i et område som jf. kommuneplanen er udpeget som landbrugslandskab. Terrænet er overvejende fladt, men stiger dog svagt i østlig retning. Beplantningen i området består primært af mindre skovarealer og læhegn. Forholdet imellem terræn og beplantning medfører ikke en øget eksponering i en særlig retning. Tværtimod er læhegn samt skovarealer med til at bryde lange kig i landskabet, som potentielt kunne eksponere gyllebeholderen i dallandskabet. Det beplantede areal umiddelbart vest for den ønskede gyllebeholder skaber en både rumgivende virkning i landskabet, det bidrager til at være et grønt volumen i forbindelse med nyt byggeri, og det fungerer desuden som visuel afskærmning. Gyllebeholderens visuelle eksponering begrænses af den eksisterende beplantning. Desuden er beplantningen med til at tilpasse gyllebeholderen i landskabet.

På baggrund af ovenstående vurderes det, at den eksisterende beplantning skal bevares, dog må der gøres plads til en adgangsvej med en bredde på maksimalt 5 meter og med tilhørende beskæring på begge sider. Derudover skal vilkår i en kommende tilladelse fra Vej og Park overholdes af hensyn til oversigtsforhold. Den resterende beplantning skal vedligeholdes og om nødvendigt efterplantes og beskæres, så en sund beplantning sikres. Efterplantningen skal ske med danske hjemmehørende arter.

På østlig og nordlig side ligger gyllebeholderen blottet i landskabet, hvorfor der her skal opføres læhegn med en udstrækning som vist i figur 6.1. Den nye beplantning skal mindst etableres som et almindeligt 3-rækket læhegn, bestående af danske hjemmehørende arter, som er egnet til etablering i det åbne land. Den nye beplantning nord og øst for den nye gylletank skal etableres senest 31. december samme år som gylletankens etableringsår. De nye læhegn skal plejes og om nødvendigt efterplantes, så det fremover bliver et rumgivende element i landskabet, samt et grønt volumen som landskabeligt kan være modvægt til bygningsmassen. Gyllebeholderen vil meget synlig fra nord og øst de første år, indtil den nye beplantning vil få fat.

Varde Kommune stiller følgende vilkår:

- Eksisterende læhegn som forløber vest-øst langs Vejlkærvej på matr.nr. 5g Dybvad Gde. Lunde skal bevares og vedligeholdes til matrikelskel mod vest, se figur 6.1.

- Eksisterende beplantning skal bevares og vedligeholdes i udstrækning svarende til figur 6.1. Dog må der gøres plads til en adgangsvej med en bredde på maksimalt 5 meter og med tilhørende beskæring på begge sider.
- Der skal etableres en ny beplantning nord og øst for den ny gyllebeholder svarende til figur 6.1. Beplantningen skal mindst etableres som et almindeligt 3-rækket læhegn, bestående af danske hjemmehørende arter, som er egnet til etablering i det åbne land.
- Den ny beplantning skal etableres senest den 31. december samme år som den ny gyllebeholder er etableret.
- Den nye beplantning skal plejes, ukrudtsbekæmpes og om nødvendigt efterplantes, så den fremover bidrager til at tilpasse gyllebeholderen i landskabet.
- Den ny gyllebeholder (bygning 17) skal fjernes, når den ikke længere er nødvendig for driften.



Figur 6.1. Skitse over vilkår kommunen stiller til beplantning i forbindelse med den ny gylletank på Vejlkærvej.

Vurdering af ny gyllebeholder på Vejlkærvej – erhvervsmæssig nødvendighed

Varde Kommune vurderer, at den ny gyllebeholder og volumen er erhvervsmæssig nødvendig. For beregning og argumentation se afsnit 7.8.

Vurdering af ny gyllebeholder på Vejlkærvej – natur-og miljømæssigt

Den ønskede placering af gylletanken er i et lavbundsområde, se figur 6.2. Det må derfor forventes at jordbunden er mere eller mindre fugtig.

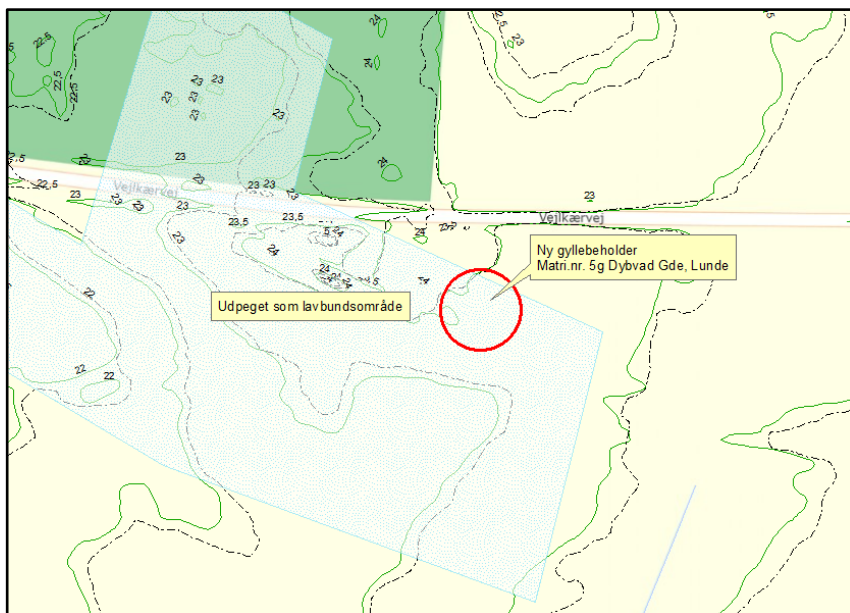
Varde Kommune vurderer, at den valgte placering af den ny gylletank er centralt med hensyn til markdriften, hvor ansøger ejer et jordtilliggende på ca. 60 ha. inden for en radius á 1,8 km. Lavbundsområdet vurderes at udgøre en mindre del af ansøgers jordtilliggende end tilfældet er ved husdyrbruget, hvor en del agerjord indskrænkes, se figur 5.2. Af den grund vurderer Varde Kommune at en gyllebeholder kan etableres her, når miljøbeskyttelsesloven overholdes. Derfor sætter Varde Kommune vilkår til at grøften syd for lukkes.

Grøften, som er beliggende ca. 85 m sydøst for gylletanken, er åben, men ikke offentligt eller beskyttet vandløb. Ved besigtigelse 28. august 2023 var den tør. Da der har været en mere eller mindre våd periode, vurderes det ikke at den er regelmæssigt vandførende. Grøften står dog i forbindelse med en sø og et offentligt og beskyttet vandløb nedstrøms. Det skal sikres at disse ikke påvirkes ved eventuelle overløb af gylletank.

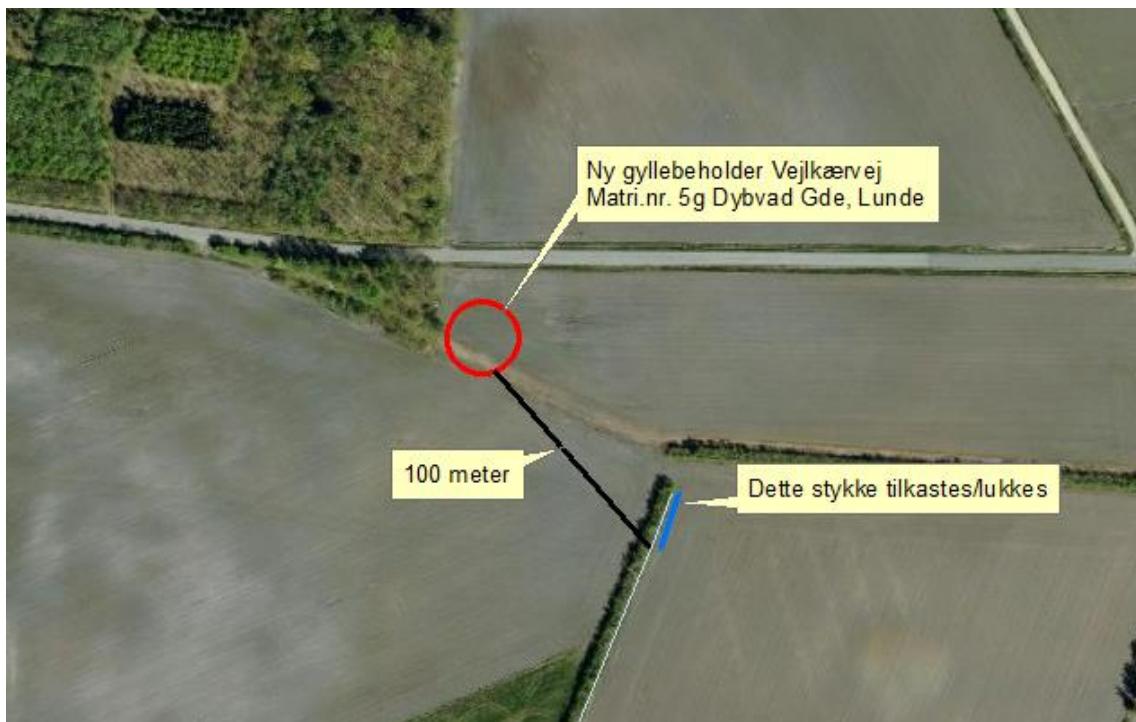
Kommunen skal i henhold til miljøbeskyttelsesloven §§ 1 og 2 medvirke til at værne om natur og miljø herunder at forebygge forurening af vand og jord.

I lavbundsarealer skal nødvendigt byggeri, anlæg mv. så vidt muligt udformes og placeres, så det ikke hindres, at lavbundsarealet vil kunne genetableres som naturområde og der må ved etablering af anlæg ikke kunne ske en eventuel forurening til grøfter/vandløb.

Derfor vurderer Varde Kommune, at der skal etableres nogle afværgetiltag for at sikre sø og vandløb mod eventuel forurening og for at sikre at der kan etableres et lavbundsprojekt i lavbundsområdet, jævnfør miljøbeskyttelsesloven §§1 og 2. I kommunens dialog om løsningsforslag med ansøger er det i fællesskab besluttet, at grøften i en afstand indtil 100 meter fra gylletanken tilkastes/lukkes med jord, se figur 6.3. Dette skal praktiseres inden gylletanken etableres. Inden tilkastning/lukning af grøften skal ansøger sikre at der ikke er andre, som dræner dertil og derfor kan berøres af tiltaget.



Figur 6.2. Den nye gyllebeholders beliggenhed i lavbundsområde. Det kortlagte lavbundsområde jævnfør Varde Kommunes Kommuneplan 2021 udgør en mindre del af ansøgers jordtilliggende i forhold til det udpegede lavbundsområde ved Frøstrupvej 151.



Figur 6.3. Grøften skal i en afstand af 100 meter fra den ny gyllebeholder tilkastes/lukkes med jord. Kommunen stiller dette som vilkår. Det er ansøgers ansvar at sikre at andre ikke berøres af tiltaget.

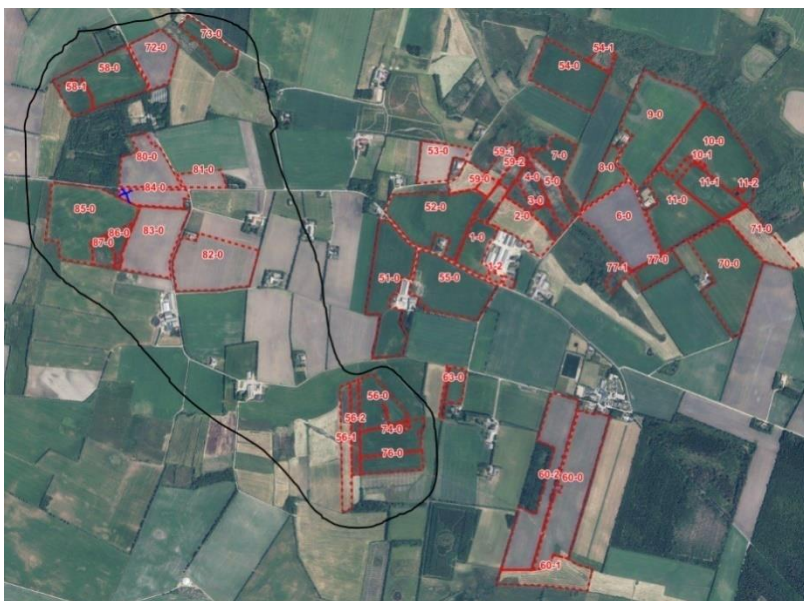
Et udkast til afgørelsen har været i partshøring hos de omkringliggende naboer/partner, som har kommet med bemærkninger specielt i forhold til placeringen af gylletanken og lugtgener. Til trods for at afstandskrav er overholdt for placering af gyllebeholderen på ansøgte sted, har Varde Kommune på baggrund af de modtagne indsigelser i partshøringen, forespurgt ansøger om muligheder for en alternativ placering. Ansøger kan ikke foreslå en alternativ placering og argumenterer for, hvorfor den ansøgte placering er den bedste. Ansøger oplyser:

Jeg har vedhæftet et kort over samtlige marker til Roels bedrift.

Markerne længst mod øst ligger næsten i Tistrup. Så er der en klump marker på Debelvej 252 og Frøstrupvej (Søndersig). Der er i forvejen aftale om forpagtning af gyllebeholder på Debelvej 250.

Så er der markerne omkring Frøstrupvej 151:

- *I et større område umiddelbart nord for Frøstrupvej 151 planlægges et større lavbundsprojekt. Det giver ingen mening at placere en ny fritliggende gyllebeholder på markerne nord for Frøstrupvej 151 pga. lavbundsprojektet.*
- *Der er enkelte udbringningsarealer ved Frøstruphøve Efterskole. Det giver heller ikke mening af trafikale hensyn, at placere en gyllebeholder der, hvor der i så fald skal køres tæt forbi en efterskole, når der er andre og bedre alternative placeringer.*
- *Den ansøgte placering kan servicere nedenstående marker (blå kryds er ansøgt placering). Der er ca. 67 ha, som kan serviceres med ingen eller kort transport med traktortrukken gyllevogn på offentlig vej. Se figur 6.4.*



Figur 6.4. Ansøgers ejede jordtilliggende på ca. 60 ha indenfor en radius á 1,8 km (indkredset med sort) i forhold til den ny gylletank med beliggenhed markeret med et blå kryds. Figur udarbejdet af ansøger.

- Påfyldning af gyllebeholderen sker med lastbiler fra Blaabjerg Biogas og Outrup Biogas. Lastbilerne vil komme med last på Vejlkærvej fra vest.
- Den ansøgte nye gyllebeholder er netop ansøgt som fritliggende for at reducere antallet af traktortrukne gylletransporter på Frøstrupvej/Vejlkærvej.
- Græsmarker tildeles som regel i størrelsesorden 80-100 ton gylle pr. ha fordelt over 3-4 tildelinger. Majs tildeles 40-50 ton pr. ha, så en gyllebeholder på 5000 m³ vurderes at være i overensstemmelse med behovet til at servicere markerne med gylle. For også at tilgodese miljøet er det vigtigt at have tilstrækkeligt opbevaringskapacitet, så der kan udbringes gylle når planterne har brug for næringsstofferne.
- Hvis gyllebeholderen placeres på Frøstrupvej 151, så vil det medføre væsentlig længere transportvej med traktortrukne gyllevogne på Frøstrupvej/Vejlkærvej.
- Der henvises i øvrigt til allerede indsendte bemærkninger i mail den 25. okt. 2023.

Varde Kommune vurderer, at den ansøgte placering kan godkendes. Ud fra den beskrevne drift (tilførsel af biogas gylle med ca. 180 transporter pr. år) vurderes det dog også, at der kan ske en hyppig forstyrrelse af flydelaget hen over året, og det kan ikke udelukkes, at der vil opstå lugtgener. For at imødekomme parternes indsigelse omkring lugt stilles der derfor vilkår om at gyllebeholderen teltoverdækkes. Det uddybes i afsnit 7.11 Lugt.

Varde Kommunens landskabsmæssige vurdering er uændret i forhold til, at gylletanken skal etableres med telt.

Varde Kommune vurderer at

- alle nybyggerierne er erhvervmæssigt nødvendige for landbrugsdriften
- udvidelsen ikke er i strid med Kommuneplan 2021 for Varde Kommune
- det samlede bygningsanlæg vil fremstå som en driftsmæssig enhed
- den ny gylletank tilpasses landskabsmæssigt ved etablering af ny beplantning
- de nye driftsbygninger, ved overholdelse af de stillede vilkår, ikke ændrer væsentligt på oplevelsen af landskabet, samt at det ikke vil få indflydelse på det udpegede kulturmiljø
- at udvidelsen, og de deraf følgende ændringer i området, ikke vil være i strid med hensynet til kulturhistoriske interesser.

Varde Kommune stiller af hensyn til landskabsinteresser vilkår om at bygningerne skal opføres i afdæmpede farver og i ikke-reflekterende materialer, at noget eksisterende beplantning skal bevares og noget ny beplantning skal etableres. Vilkårene er specificeret i afsnit 4 Vilkår for miljøgodkendelsen.

Husdyrhold og drift

7.4 Samdrift og biaktiviteter

Ansøger oplyser:

Der er samdrift med Frøstrupvej 130, som ligger 350 meter sydvest for Frøstrupvej 151. Her opstaldes også kvæg. På grund af afstand skal de to ejendommen godkendes hver for sig.

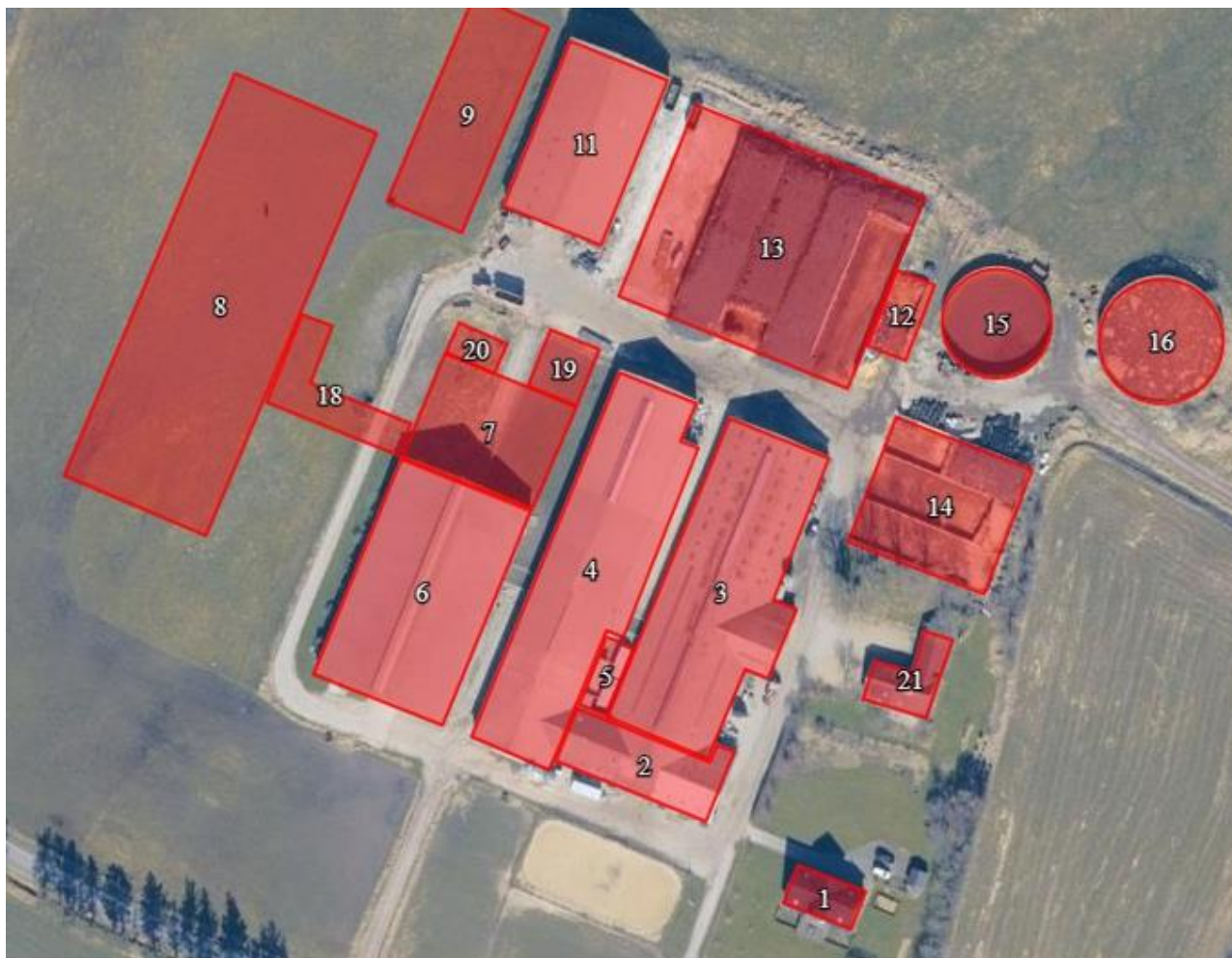
Der ansøges om en ny gyllebeholder ca. 1,7 km vest for husdyrbruget på matr.nr. 5g, Dybvad Gde. Lunde, som er en matrikel med samme ejendomsnr. som Frøstrupvej 151. Derfor kan gylletanken godkendes sammen med det øvrige i denne miljøgodkendelse. Der er ingen biaktiviteter på husdyrbruget.

Varde Kommune kan tilslutte sig ovenstående og på baggrund af afstanden vurderer Varde Kommune at husdyrbrugene skal godkendes hver for sig.

7.5 Indretning

I forhold til miljøgodkendelsen fra 2018 ønskes en anden placering af en ny kostald og en anden placering af et nyt ensilageplansiloanlæg. Der etableres to nye kalvepladser. Der sker en lovliggørelse af en ændret placering af et halvtag med dybstrøelse samt lovliggørelse af en udvidelse af et produktionsareal med dybstrøelse i eksisterende rammer. Der sker en lovliggørelse af kalvevogne. Der søges om etablering af en ny gylletank ca. 1,7 km vest for husdyrbruget.

Oversigt over husdyrbrugets bygninger fremgår af figur 7.



Figur 7. Oversigt over husdyrbrugets bygninger. Figur udarbejdet af ansøger. Bygning 17, som er den fritliggende gylletank ses i figur 2.1.

Bygning 1

Beboelse.

Bygning 2

Benævnt Lade (kælvningsafdeling) i husdyrgodkendelse.dk

Eksisterende stald med kvæg på 307 m² dybstrøelse og heste 52 m² dybstrøelse. Uændret ift. gældende miljøgodkendelse fra 2018.

Bygning 3

Benævnt Samlet ungdyr og goldkøer i husdyrgodkendelse.dk

Eksisterende løsdriftsstald med 209 m² dybstrøelse og 1.179 m² spaltegulv med rundskyl. Uændret ift. gældende miljøgodkendelse fra 2018.

Bygning 4

Benævnt Samlet malkestald, dybstrøelse og spalter i husdyrgodkendelse.dk

Eksisterende stald med malkestald og opsamlingsplads.

I den nordlige ende af bygningen er der et samlet dybstrøelsesareal på 802 m².

I den nordøstlige ende er der halvtaget med 191 m² dybstrøelse, heraf er 80 m² **nyt**. Placeringen og det større areal er en lovliggørelse, da halvtaget var godkendt på modsat side af stalden i gældende miljøgodkendelse fra 2018.

Omkring midten af stalden 31 m² spaltegulv og 51 m² dybstrøelse til kalvebokse.

Se figur 8 for placering af produktionsarealerne i bygning 4.

Bygning 5

Benævnt Kalvevogne i husdyrgodkendelse.dk

Eksisterende befæstet areal med kalvevogne og dybstrøelse på 34 m². Lovliggørelse.

Bygning 6 og 7

Benævnt Eksisterende kostald samt udvidelse i husdyrgodkendelse.dk

Kvæg på eksisterende 1.368 m² fast drænet gulv med skraber og ajle afløb. Uændret ift. gældende miljøgodkendelse fra 2018. Gavlen nedrives i forbindelse med udvidelsen med bygning 7. Her kommer 317 m² **nyt** med fast drænet gulv med skraber og ajle afløb og 328 m² **nyt** med dybstrøelse. Uændret ift. gældende miljøgodkendelse fra 2018.

Bygning 8

Benævnt Ny stald 2022 i husdyrgodkendelse.dk

Ny placering af en ny kostald (108 x 38 meter) med 3.230 m² fast drænet gulv med skraber og ajle afløb.

Bygning 9

Ny ensilageplansilo (55 meter lang og 20 meter bred). Oprindeligt godkendt i 2018 med en anden placering. Siloen bygges i betonelementer og med bagmur i den nordlige ende. Vilkår 4.2.e. stilles for bygning nr. 9.

Bygning 10

Bygning 10 eksisterer ikke og fremgår ikke af figur 6. Det er en fortank med betonlåg godkendt i miljøgodkendelsen fra 2018, som aldrig er etableret og som ikke ønskes etableret fremadrettet.

Bygning 11

Eksisterende foderlade med kraftfoder og mineraler m.v. Uændret ift. gældende miljøgodkendelse fra 2018.

Bygning 12

Eksisterende møddingsplads med en gødningsandel på 110 m² med afløb til nærmeste gyllebeholder. Uændret ift. gældende miljøgodkendelse fra 2018.

Bygning 13

Eksisterende ensilageplansiloer (Ca. 61 x 51 meter). I alt ca. 3.111 m². Siloerne er med bagmur mod nord og med afløb til gylletank. Uændret ift. gældende miljøgodkendelse fra 2018.

Bygning 14

Eksisterende ensilageplansiloer (Ca. 36 x 33 meter). I alt ca. 1.188 m². Siloerne er med bagmur mod øst og med afløb til gylletank. Uændret ift. gældende miljøgodkendelse fra 2018.

Bygning 15

Eksisterende gylletank på 3.000 m³ med et overfladeareal på 538 m². Denne tank modtager også restvand fra siloer og møddingssaft. Uændret ift. gældende miljøgodkendelse fra 2018.

Bygning 16

Eksisterende gylletank på 4.000 m³ med et overfladeareal på 721 m². Uændret ift. gældende miljøgodkendelse fra 2018.

Bygning 17

Fritliggende ny gyllebeholder på 5.000 m³ med vilkår om teltoverdækning. Overfladeareal på 861 m². Beliggenhed fremgår af figur 2.1.

Bygning 18

Ny drivgang mellem de to stalde (mellem bygning 8 og 6/7). Drivgangen bliver med fast gulv eller evt. spalter, som rengøres efter hver malkning. Drivgangen indgår ikke i produktionsarealet.

Bygning 19

Benævnt Ny kalveplads 2022 i husdyrgodkendelse.dk

Ny beton plads på 13 x 15 meter til kalve med 195 m² dybstrøelse.

Bygning 20

Benævnt Ny kalveplads 2022 i husdyrgodkendelse.dk

Ny beton plads på 13 x 8 meter til kalve med 104 m² dybstrøelse.

Bygning 21

Eksisterende beboelse.

Ribebane

Eksisterende ridebane 20 x 40 meter beliggende syd for driftsbygninger.

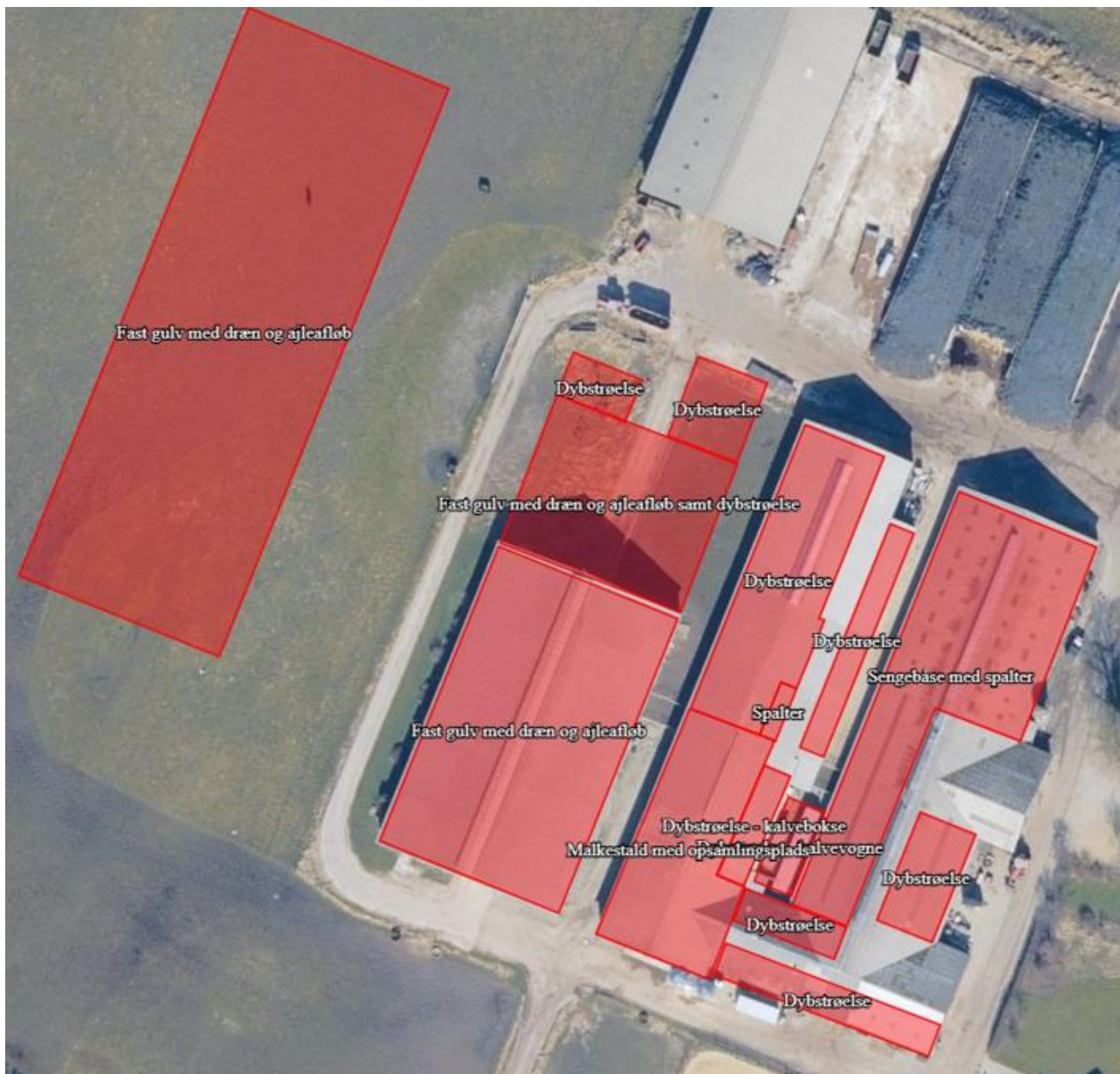
Drivgange, malkestald, opsamlingsareal

Ovennævnte områder er ikke angivet som produktionsareal.

I henhold til Miljøstyrelsens vejledning skal sådanne arealer rengøres effektivt senest 4 timer efter, at dyrene har forladt arealet, hvis dyrene har dagligt adgang til arealet eller senest 12 timer efter, at dyrene har forladt arealet, hvis dyrene har lejlighedsvis, men ikke daglig adgang til arealet. Rengøringskravet skal ses i lyset af forudsætningen om, at der kun i meget begrænset omfang vil være ammoniakemission fra disse arealer, fordi de kun anvendes kortvarigt, og fordi der ikke er gødningsoverflade – fordi arealerne rengøres. At rengøringen skal være effektiv, betyder derfor, at på gangarealer eller opsamlingsarealer, fjernes så vidt muligt alle gødningsrester, f.eks. med en højtryksrenser eller lignende.



Figur 8. Placering af produktionsarealerne i bygning 4 benævnt samlet malkestald, dybstrøelse og spalter i husdyrgodkendelse.dk. Figur udarbejdet af ansøger.



Figur 9. Oversigt over produktionsarealernes placering. Figur udarbejdet af ansøger.

Varde Kommune vurderer at indretningen er tilstrækkelig beskrevet.

Der stilles vilkår om, at husdyrbrugets indretning og drift skal være i overensstemmelse med de oplysninger der fremgår af denne miljøtekniske beskrivelse.

7.6 Produktionsarealers og opbevaringslagres størrelse

I tabel 1 og i tabel 2 i afsnit 4.1 ses de godkendte produktionsarealer størrelse og arealer for gødningsopbevaring i ansøgt drift. Arealerne er beliggende jævnfør figur 7, 8 og 9.

Der er en § 12 miljøgodkendelse fra den 30. september 2010. Der blev den 19. september 2012 givet et tillæg til denne godkendelse udelukkende med en forlængelse af tidsfristerne i forhold til den før nævnte miljøgodkendelse. Disse godkendelser udgør 8 årsdriften.

Husdyrbruget har en § 16a miljøgodkendelse fra den 9. marts 2018, som udgør nudriften.

Varde Kommune vurderer at produktionsarealet er tilstrækkeligt beskrevet.

7.7 Uændret teknisk beskrivelse i forhold til gældende miljøgodkendelse fra 2018

I forhold til miljøgodkendelsen fra 2018 er der i dette tillæg til gældende § 16a miljøgodkendelse fra 2018 tale om en lille udvidelse af arealer med dybstrøelse. Den store nye stald, ensilageplansiloen og gylletanken er med i miljøgodkendelsen fra 2018. Dyreholdet og de afledte effekter heraf i form af foderproduktion, transporter og husdyrgødningsopbevaring og -udkørsel bliver uændret.

Derfor er de nævnte afsnit nedenfor i husdyrbrugets tekniske beskrivelse uændret i forhold til gældende § 16a miljøgodkendelse fra den 9. marts 2018.

Varde Kommunes vurdering af de respektive afsnit er derfor også uændret i forhold til miljøgodkendelsen fra 2018.

Afsnit nr.	Overskrift	Sidetal
7.6.	Forbrug af vand og energi	27
7.7	Affald	27
7.8	Oplag af dieselolie	28
7.13	Støv	33
7.14	Skadedyr	33
7.15	Døde dyr	34
7.19	Driftsforstyrrelser og uheld	37
7.21	Påvirkning af Bilag IV arter	45
7.23	BAT – Fodringsstrategi	47
7.24	BAT - Management	47
7.25	BAT – Forbrug af vand og energi	48
7.26	BAT – Opbevaring af husdyrgødning	48
8	Egenkontrol	50
9	Foranstaltninger ved ophør af produktionen	50

Til nogle afsnit har ansøger supplerende oplysninger, som fremkommer nedenfor.

7.8 Husdyrgødning - produktion, opbevaring og udbringning

Den ny fortank godkendt i 2018 på 200 m³ udgår i denne ansøgning.

På husdyrbruget vil der efter udvidelsen være en samlet opbevaringskapacitet til flydende husdyrgødning på 18.000 m³. Opbevaringskapaciteten til den flydende husdyrgødning fremgår af tabel 3.

Opbevaringsanlæg	Før udvidelsen (m ³)	Efter udvidelsen (m ³)	Byggeår / 10 års beholderkontrol
Gylletank 1	3.000	3.000	2001 / 2022
Gylletank 2	4.000	4.000	2007 / 2018
Gylletank Debelvej 250	900	900	1987 / 2015
Ny Gylletank 3	-	5.000	-
Gyllekanaler	1.212	1.900	-
Frøstrupvej 130	2.500	2.500	2000 / 2010
Frøstrupvej 130 v/efterskolen	700	700	1990 / 2010
I alt	12.312	18.000	

Tabel 3. Husdyrbrugets opbevaringskapacitet (ejet) før og efter udvidelsen.

Ansøger redegør for gyllekanaler og bygningsnumre refererer til figur 7:

- Bygning 3, eksisterende ca. 450 m³
- Bygning 4, eksisterende ca. 750 m³
- Bygning 6/7 eksisterende og ny spalter/drivgang, ca. 280 m³
- Bygning 8 ny tværkanal med spalter, ca. 180 m³
- Bygning 18 ny drivgang med spalter, ca. 240 m³

Samlet 1.900 m³.

Ejendommen har en samlet opbevaringskapacitet på 18.000 m³.

Som en del af ansøgningen ønskes der etableret en ny gyllebeholder på 5.000 m³.

Varde Kommune vurderer, at den ny gyllebeholder er erhvervsmæssigt nødvendigt for husdyrbrugets drift som en landbrugsejendom, da beholderen opfylder nødvendigheden i forhold til husdyrproduktionen.

Det begrundes med, at der i forbindelse med et basis miljøtilsyn den 1. november 2022 blev registreret 506 årskøer plus opdræt (fra gødningsregnskabet 2020/2021). Med dette dyrehold beregnes produktionen af flydende husdyrgødning til 15.830 m³ og dybstrøelsen til 2.363 m³. Da al dybstrøelse leveres til Outrup biogas og modtages som returgyll i forholdet 1:1 svarer det til i alt 18.193 m³ flydende husdyrgødning. Derudover er der tilløb fra møddingsplads på 110 m² (bygning 12), ensilageanlæg på 3.111 m² (bygning 13), ensilageanlæg på 1.188 m² (bygning 14).

Der regnes med en nedbørsmængde på 1 m³/m² årligt.

Fremadrettet kommer yderligere opsamling til gylleholdere:

- en ny plansilo på 1.100 m² (bygning 9)
- en ny kalveplads på 195 m² (bygning 19)
- en ny kalveplads på 104 m² (bygning 20)

I alt giver ovenstående: 24.001 m³. Derudover øges besætningen med den ny stald, hvilket ikke er indregnet her. Samtidig er udsprinkling af restvand fra siloer ikke praktisk muligt på grund af faldende terræn til ådal nord for ejendommen.

Jævnfør ovenstående vurderer Varde Kommune, at den ny gyllebeholder samlet set er erhvervsmæssigt nødvendigt for husdyrbruget og ejendommen set som en helhed. Husdyrbruget og arealet med den ny gyllebeholder har samme ejendomsnummer og kan derfor godkendes samlet.

I husdyrgødningsbekendtgørelsen fremgår der krav til styrke, tæthed og bestandighed. Disse krav er almindeligt gældende, og skal overholdes.

Miljøstyrelsen har udgivet et vejledende byggeblad for gylleholdere, Vejledning nr. 13, 2015. I Landbrugets Byggeblad nr. 103.05-04 er beskrevet hvordan rørføringer kan udføres, så de overholder gældende lovgivning.

Da ansøger ikke i forbindelse med ansøgning om miljøgodkendelse har redegjort for de nærmere detaljer vedrørende ny gyllebeholder, stiller Varde Kommune vilkår om, at der senest 2 uger før beholderen etableres, skal indsendes følgende til Varde Kommune:

- Dokumentation for at beholderen inklusive rørføring opføres i henhold til reglerne husdyrgødningsbekendtgørelsen, herunder styrke, tæthed og bestandighed; et såkaldt myndighedssæt.
- Målfaste tegninger af beholderen inklusive højde samt rørføringer til- og fra tanken
- Myndighedssæt på teltoverdækningen

Dybstrøelse fra husdyrholdet opbevares på møddingsplads og leveres til biogas.

Varde Kommune vurderer, at produktion og opbevaring af husdyrgødning er tilstrækkeligt beskrevet.

7.9 Ensilage- og foderopbevaring

Som en del af ansøgningen ønskes der etableret en ny ensilageplansilo (bygning 9), 55 meter lang og 20 meter bred).

I husdyrgødningsbekendtgørelsen fremgår der krav til indretning, mure, randzoner, hældninger, afløb, styrke, tæthed og bestandighed. Disse krav er almindeligt gældende, og skal overholdes.

For at leve op til kravene i den nugældende husdyrgødningsbekendtgørelse, skal der etableres en mindst to meter bred randbelægning i den åbne ende af siloen som skal have minimum tre procent fald mod afløb.

Da ansøger ikke i forbindelse med ansøgning om miljøgodkendelse har redegjort for de nærmere detaljer vedrørende ny fremtidig ensilageplansilo, stiller Varde Kommune vilkår om, at der senest 2 uger før ensilageplansiloen etableres, skal indsendes følgende til Varde Kommune:

- Dokumentation for at ensilageopbevaringsanlæggets bund og eventuelle sider opføres i henhold til kravene i husdyrgødningsbekendtgørelsen, herunder styrke, tæthed og bestandighed
- Redegørelse for mure / randbelægning / hældning
- Målfaste tegninger af ensilageopbevaringsanlægget med afløb og rørføring fra ensilageplansilo til opsamlingsbeholder

I henhold til lovgivningen må ikke-saftgivende ensilage opbevares i markstak. Markstakke med ensilage skal altid som minimum overholde afstandskravene, som fremgår af husdyrgødningsbekendtgørelsens § 5. Varde Kommune anbefaler endvidere at markstakke placeres under hensyntagen til naboer, så de placeres så langt væk fra nabobeboelser som muligt.

Varde Kommune vurderer, at opbevaring af ensilage og foder er tilstrækkeligt beskrevet, og at ensilage og foder opbevares miljømæssigt forsvarligt på husdyrbruget.

7.10 Transporter

Ansøgers oplysninger i forbindelse med transport er uændrede i forhold til tidligere miljøgodkendelse fra 2018.

Varde Kommune vurderer dog, at der er ændringer, som ansøger kommer ind på i afsnittet omkring placering af den ny gyllebeholder i afsnit 7: *Med denne placering, så ligger gyllebeholderen ved eksisterende udbringningsarealer. Der ligger pt ca. 60 ha udbringningsarealer omkring den ønskede placering. Der vil derfor blive væsentlig færre og kortere transportere ved udbringning af gylle på Frøstrupvej/Vejlkærvej med den ansøgte placering. Gyllebeholderen skal bruges ifm. med returgylle fra biogasselskabet. Rågyllen hentes på Frøstrupvej 151, og den afgassede biomasse leveres retur i den nye gyllebeholder.*

I første nabohøringsperiode er der indkommet følgende bemærkning fra Frøstrupvej 161:

1. En udvidelse vil resultere i flere store køretøjer på vores fælles grusvej, som i forvejen ødelægger vejen sådan at personbiler har svært ved at benytte vejen. Det vil resultere i at vi ikke kan komme frem til vores egen matrikel i en normal personbil.

Ansøgers bemærkninger til punkt 1 i nabobemærkningen:

- På de første ca. 200 meter fra Frøstrupvej og ind ad den private fællesvej indtil adgangsvejen til gyllebeholderne vil der komme lidt flere transporter i forbindelse med høst af grovfoder m.m. Der vil ikke komme flere gylletransporter. Denne del af vejen vurderes i øvrigt også at være i god stand.
- Fra adgangsvejen til gyllebeholderne og mod nord vil antallet af transporter være uændret. Der kommer ikke flere marker i dette område som følge af udvidelsen, så antallet af transporter med gylle og høst af græs og majs er uændret.
- Ansøger og naboerne på Frøstrupvej 161 og Frøstrupvej 171 har en mundtlig aftale om, at ansøger skal slæbe vejen, og de tre naboer skal deles om udgiften til grus.
- Ansøger slæber for nuværende grusvejen 3-4 gange i løbet af sommerhalvåret og også om vinteren, hvis det er muligt. På nogle strækninger er grusvejen meget fugtig, så slæbning i regnfulde perioder er vanskeligt.
- Ansøger og naboen på Frøstrupvej 171 har ved de seneste tildelinger af grus delt udgiften til grus.
- Ansøger har i enkelte situationer selv suppleret med mere grus.

Varde Kommune besigtigede den privatfælles grusvej Frøstrupvej den 28. august 2023. Vejret var tørt og vejen var tør. Varde Kommune vurderer, at vejen var nyligt slæbt og nyligt udlagt med et stenmateriale, idet materialet på vejmidten endnu ikke var kørt til, se foto nedenfor.



Fra venstre: Den privat fællesvej i nordlig retning, i sydlig retning og strækningen tættest på den offentlige asfalterede vej Frøstrupvej. Se kort nedenfor, hvor fotos er taget.



Overblik over den privatfælles vej til Frøstrupvej 161 med angivelse af, hvor ovenstående fotos er taget.

Varde Kommune vurderer som helhed vejen som jævn og vedligeholdt. Varde Kommune understreger, at for en privat fællesvej gælder det, at det er et privat retsligt anliggende at være enige og i fællesskab bidrage til en privat fællesvejs vedligehold.

I nabo- og partshøring nr. 2 modtager Varde Kommune følgende spørgsmål omkring transporter:

- 1) Har man overvejet betydningen af den øgede tunge trafik og hvad det vil medføre på en mindre landevej, som er en skolevej? Herunder også støj og rystelser.
- 2) Vil der være kørsel på alle tider af døgnet? Alle dage i året?

Ansøger oplyser i forlængelse af bemærkninger om transporter/støj og rystelser:

Den ansøgte nye gyllebeholder er netop ansøgt som fritliggende for at reducere antallet af traktortrukne gylletransporter på Vejlkærvej. Umiddelbart omkring den ansøgte placering har ansøger ca. 45 ha, og der ud over adskillige flere marker mod sydøst, som tildeles gylle fra gyllebeholderen. Antallet af traktortrukne gylletransporter på Vejlkærvej bliver derfor kraftig reduceret, og især forbi Vejlkærvej 61 bliver antallet markant lavere sammenlignet med dags dato.

Som beskrevet ovenfor, så sker fyldning af gyllebeholderen med lastbiler. Fyldningen vil være jævnt fordelt hen over hele året. Aflæsningen tager nogle få minutter pr. læs, og det sker med tidssvarende støjsvage pumper på lastbilerne.

Udbringning af størstedelen af gyllen i gyllebeholderen sker i perioden marts/april, og så suppleres med enkelte dage hen over sommeren. Fyldning af gyllevognene sker også med tidssvarende vogne

påmonteret pumper. Fyldning tager ligeledes nogle få minutter pr. læs. Gylleudbringningen sker hovedsageligt i dagtimer, men i højsæsonen for gylleudbringning kan det også strække sig hen i aftentimer.

Til transporter og gylleudbringning anvendes nyere og tidssvarende lastbiler og traktorer.

Transporter på offentlig vej reguleres via færdselslovens bestemmelser og håndhæves af færdselspolitiet.

Varde Kommune vurderer, at transporter er tilstrækkeligt beskrevet.

Frøstrupvej er klassificeret som en trafikfarlig skolevej, og derfor er der ikke skoleelever, der cykler på denne vej. Kommunen praktiserer skoletransport for børn, idet der kører en skolebus. Som forældre kan man søge om tilladelse til buskort, og generelt gives der tilladelse til det, hvis man som forældre ønsker skoletransport. Giver ovenstående anledning til spørgsmål omkring skoletransport kan Borgerservice i Varde Kommune kontaktes.

Varde Kommune har ikke hjemmel til at stille skærpede krav til transporter på offentlig vej, herunder heller ikke til hvilke dage og på hvilke tidspunkter, der sker transporter til den ny gylletank. Alle har ret til at færdes på en offentlig vej. Varde Kommune kan henvise til Vejloven, som angiver, at alle skal køre og færdes efter de aktuelle forhold. Færdsel på offentlig vej reguleres af færdselsloven og håndhæves af politiet. Varde Kommune fastholder derfor de foretagne vurderinger beskrevet ovenfor i dette afsnit.

Angående støj og rystelser i forbindelse med tunge transporter på offentlige veje, og hvordan denne støj og mulige rystelser måtte opleves i nabobeboelserne og påvirker bygningerne har Varde Kommune ikke hjemmel til at stille skærpede vilkår til.

Forurening og gener fra husdyrbrugets anlæg

7.11 Lugt

Lugt stammer fra staldene, samt fra opbevaring, transport og udbringning af husdyrgødning.

I Husdyrgodkendelsesbekendtgørelsens bilag 3 er fastsat det landsdækkende beskyttelsesniveau for lugt, der skal anvendes i kommunernes vurdering af, om der er væsentlige lugtgener i forbindelse med udvidelse af et husdyrbrug. Det fremgår af reglerne, at dette beskyttelsesniveau som udgangspunkt er tilstrækkeligt til at sikre omgivelserne imod væsentlige lugtgener.

Ifølge beskyttelsesniveauet skal projektet overholde bestemte lugtgeneafstande, hvis længde afhænger af forskellige områders lugtfølsomhed. Lugtgeneafstandene beregnes i *husdyrgodkendelse.dk* efter to forskellige metoder, henholdsvis den Ny Lugtvejledning og FMK-vejledningen. Det er de længste beregnede lugtgeneafstande, der skal overholdes.

Ved beregning af geneafstanden for lugt indregnes kumulation fra andre husdyrproducenter såfremt der er husdyrproducenter med en ammoniakemission på mere end 750 kg NH₃-N pr år indenfor en radius af 100 meter fra enkeltbeboelsen og såfremt der er husdyrproducenter med en ammoniakemission på mere end 750 kg NH₃-N pr år indenfor en radius af 300 meter fra samlet bebyggelse og byzone.




Ved én anden ejendom med en ammoniakemission på mere end 750 kg NH₃-N pr år forøges geneafstanden med 10 %.

Ved to eller flere andre ejendomme med en ammoniakemission på mere end 750 kg NH₃-N pr år forøges geneafstanden med 20 %.

Varde Kommune vurderer, at kumulation ikke er aktuelt i denne sag.

Ifølge beregningerne udført i *husdyrgodkendelse.dk* vil geneafstanden i forhold til byzone være 902 meter, samlet bebyggelse 672,7 meter og enkeltbolig 238,6 meter. Genekriterierne er overholdt, se tabel 4.

Ved lugtberegning regnes fra midten af de enkelte stalde. Derfor er afstanden i tabel 4 anderledes end i figur 1.

Bebyggelse	Kumulation	Model	Ukorrigeret geneafstand (m)	Korrigeret geneafstand (m)	Vægtet gennemsnitsafstand (m)	Genekriterie overholdt
 Frøstrupvej 133	0	NY	238,6	238,6	240,9	Ja
 Frøstrupvej 132A	0	NY	672,7	605,4	674,1	Ja
 Kvong By, Kvong	0	NY	902	902	2017	Ja

Tabel 4. Samlet resultat af lugtberegning med beregnede geneafstande fra husdyrbruget efter planlagt udvidelse. Tabel fra *husdyrgodkendelse.dk*.

Lovens minimumskrav til afstande til nærmeste beboelser indenfor de tre typer er overholdt. Varde Kommune vurderer derfor, at lugt fra staldene ikke vil give væsentlige gener for omgivelserne.

Ansøger oplyser omkring lugt og den ny gylletank

På gyllebeholdere er der generel lovgivning, som kræver at der som minimum skal være tæt flydelag på gyllen i beholdere. Der skal føres regelmæssigt tilsyn og logbog herunder med aktiviteter i gyllebeholdere:

- *Datoer for omrøring i gyllebeholderen, udbringning af gylle, tømning af gyllebeholder og evt. tiltag for at forbedre flydelaget.*
- *Opfølgning senest 1 måned efter sidste tilsyn.*
- *Opfølgning senest 1 uge efter konstateret defekt flydelag.*
- *Opfølgning senest 1 uge efter omrøring/tømning.*
- *Opfølgning senest 2 uger efter tømning.*

Fyldning af gyllebeholderne sker ved aflæsning fra biogasselskabets lastbiler. Aflæsning sker gennem dykket nedløb i gyllebeholderen, så den "nye gylle" pumpes ud under flydelaget for at reducere emissioner med lugt og ammoniak.

Udbringning af gylle fra gyllebeholderen vil hovedsagelig ske i foråret suppleret med enkelte dage hen over sommeren. Med ovenstående tiltag vurderes det, at der ikke vil opstå væsentlige lugtgener fra gyllebeholderen for de omboende.

Der skal i henhold til gældende lovgivning være et tæt flydelag på alle husdyrbrugets gyllebeholdere. Et tæt flydelag har en reducerende effekt på ammoniakfordampningen og lugten. Den ny gyllebeholder overholder afstandskravene jævnfør afsnit 7.2. herunder, at der skal være 50 meter eller derover til nabobeboelse fra et husdyranlæg. Dette afstandskrav er blandt andet af hensyn til lugtgener. Lugtgener i forbindelse med udbringning af gylle på jordtilliggendet omkring den ny gylletank er uundgåeligt. Det faktum vil imidlertid være gældende uanset hvilken gylletank, den udbragte gylle kommer fra.

Møddinger skal i henhold til gældende lovgivning være overdækket med plastik eller kompostdug. Udbringning af husdyrgødning skal ske i henhold til de gældende regler.

I nummer 2 nabo- /partshøring er der fra 3 naboer/parter modtaget bemærkninger med indsigelser omkring lugtgener fra den ansøgte gylletank. Hustedvej 11 er matrikulær nabo til placeringen af den ny gylletank ca. 350 meter nordøst for gylletanken. Vejlkærvej 61 ligger ca. 510 meter øst for gylletanken. Hustedvej 31 ligger ca. 630 meter øst for gylletanken.

Kommunen har efter modtagelsen af de skriftlige indsigelser haft telefonkontakt med de tre naboer/parter, hvor de uddyber deres indsigelser omkring lugtgener, og hvor de kommer ind på lugtgener i forbindelse med ifyldninger af gylle i tanken.

Ansøger oplyser skriftligt i forlængelse af indsigelser om lugtgener:

Der vil forekomme lugt under gylleudbringning i markerne. Denne lugt fra markerne vil opstå uanset om gyllebeholderen ligger som ansøgt eller på Frøstrupvej 151.

Fyldning af gyllebeholderen sker ved aflæsning fra biogasselskabets lastbiler. Aflæsning sker gennem dykket nedløb i gyllebeholderen, så den "nye gylle" pumpes ud under flydelaget for at reducere gener med lugt.

Udbringning af gylle fra gyllebeholderen vil hovedsagelig ske i foråret suppleret med enkelte dage hen over sommeren.

Derudover har Varde Kommune mulighed for at gribe ind, hvis kommunen vurderer, at der opstår væsentlige lugtgener.

Derefter gentager ansøger, hvad der er oplyst tidligere:

På gyllebeholdere er der generel lovgivning, som kræver, at der som minimum skal være tæt flydelag på gyllen i gyllebeholdere. Der skal føres regelmæssigt tilsyn og logbog herunder med aktiviteter i gyllebeholdere:

- *Datoer for omrøring i gyllebeholderen, udbringning af gylle, tømning af gyllebeholder og evt. tiltag for at forbedre flydelaget.*
- *Opfølgning senest 1 måned efter sidste tilsyn.*
- *Opfølgning senest 1 uge efter konstateret defekt flydelag.*
- *Opfølgning senest 1 uge efter omrøring/tømning.*
- *Opfølgning senest 2 uger efter tømning.*

Varde Kommune vurderer, at den væsentligste kilde til lugt fra den fritliggende gylletank vil være når flydelaget forstyrres af aktiviteter i tanken. Dette vil ske under udbringning og ifyldning. Ansøger angiver at udbringning hovedsageligt vil være i foråret suppleret med enkelte dage hen over sommeren. Varde Kommunen antager, at de enkelte dage vil være efter græsslæt, som normalt tages 4-5 gange årligt i månederne maj, juni, juli, august, september eller oktober. Efter græsslæt tilføres markerne gylle og derfor vil der være aktivitet i tanken.

Varde Kommune vurderer, at ifyldninger af gylle i tanken vil være den hyppigste aktivitet i forbindelse med drift af tanken. Ansøger oplyser, at ifyldninger vil ske jævnt hen over året jævnfør afsnit 7.10 Transporter. Ansøger oplyser, at der vil være ca. 180 ifyldninger årligt. Ansøger oplyser, at "aflæsning sker gennem dykket nedløb i gyllebeholderen, så den "nye gylle" pumpes ud under flydelaget for at reducere gener med lugt". Varde Kommune vurderer, at det dykkede indløb, som ansøger her beskriver, skal forstås som udmundingen af biogaslastbilens kran, som placeres under gyllens flydelag ved ifyldning for at reducere gener med lugt. Det forstås sådan, fordi ordet tragt/studs ikke indgår i beskrivelsen.

Vestenvinden er den fremherskende vindretning i Danmark, da Danmark ligger i det, der kaldes Vestenvindsbæltet. Derfor vil en eventuel lugt fra gyllebeholderen de fleste dage om året føre lugten med vestenvinden. De 3 parter, som har ytret sine indsigelser omkring lugtgener fra gylletanken, ligger øst og nordøst for tanken og derved mere eller mindre i den fremherskende vindretning.

Det er Varde Kommunes erfaring, at lugtgener i forbindelse med en gyllebeholder ikke kan udelukkes, at biogasgylle i visse tilfælde giver større lugtgener end "ikke biogasgylle" og at biogas gylle i visse tilfælde vanskeligt danner flydelag. Alene det at gylletanken er fritliggende 1,7 km væk fra husdyrbruget øger risikoen for at et defekt/manglende flydelag ikke opdages straks. Den fritliggende gylletank i fyldes 180 gange jævnt fordelt over året af eksterne chauffører, som ikke har ansvar for flydelaget. Tidspunkterne for ifyldning er kendte af biogasanlægget, men landmanden informeres erfaringsmæssigt ikke om de eksakte leveringstidspunkter, hvilket selvsagt afhænger mere af biogasanlæggets produktion, planlægning og logistik end af landmandens disponeringer.

Der er leverancer til gyllebeholderen fra to forskellige biogasanlæg, Outrup og Blåbjerg. Afstanden fra husdyrbruget til gyllebeholderen, hyppigheden af leveringer rundt regnet hver anden dag og uvisheden om de eksakte tidspunkter for levering og ifyldning taget i betragtning, vurderes det, at det at tjekke om biogasgyllen leveres under flydelaget hver gang uden tragt/studs montering og dermed at flydelaget er tilstrækkeligt intakt efter hver ifyldning udfordres. Hvis det konstateres, at hele eller dele af beholderen ikke er dækket af en tilstrækkelig tæt overdækning, skal der samme dag startes en reetablering. Overdækningen skal være intakt senest 7 dage efter, en mangelfuld overdækning er konstateret. Med 180 ifyldninger jævnt fordelt over året, er der stor risiko for at flydelaget brydes igen inden de 7 dage er gået.

Angående lugtgener skriver miljøstyrelsen i et teknologiblad omkring fast overdækning følgende: "En fast overdækning betyder, at luftudskiftningen over gyllens overflade reduceres betydeligt, hvilket afgrænser udledningen af lugtstoffer fra lageret. Flere undersøgelser har da også vist, at overdækning af gyllelagre med flydedug effektivt begrænser lugtafgivelsen fra lageret. De Bode (1991) fandt, at lufttæt overdækning af gyllelagre reducerede lugtafgivelsen med mellem 70 og 90 % sammenlignet med ingen overdækning, mens et overdækningslag bestående af snittet halm reducerede lugtafgivelsen med mellem 60 og 70 % under forudsætning af, at flydelaget er tæt".

På baggrund af ovenstående vurderer Varde Kommune, at naboerne vil blive berørt og udsat for en ny og dermed stigende forurening i form af en væsentlig lugtgener og en lugtgener af en vis styrke jævnfør aktiviteterne i gylletanken i forhold til udgangspunktet, der er nul/ingen gylletank. Varde Kommune vurderer, at indsigelserne omkring mulige lugtgener skal føre til, at der foretages yderligere tiltag udover ansøgers skriv om at sikre tilstrækkeligt flydelag for at mindske risikoen for lugtgener.

Varde Kommune har været i dialog med ansøger omkring at imødekomme parternes indsigelser med etablering af en teltoverdækning eller at udtænke en alternativ placering af gyllebeholderen. Det har ansøger imidlertid ikke udvist velvillighed til.

Varde Kommune stiller derfor følgende vilkår med henblik på at minimere lugtgener:

- Den ny gyllebeholder (bygning nr. 17) skal forsynes med fast overdækning i form af teltoverdækning med indvendigt skørt.

- Åbning af teltdugen må kun ske i forbindelse med omrøring, tømning og udbringning af gylle.
- Det kan accepteres at teltoverdækningen står åben i forbindelse med tømning og udbringning i en sammenhængende periode på højst 3 dage, når der udkøres gylle. Herudover skal teltdugen lukkes hver dag efter dagens aktivitet er afsluttet.
- Der skal påmonteres en pumpestuds/tragt i teltdugen på maks. Ø 300 mm.
- Påfyldningsstuds/tragten skal være med et intakt påfylderør, som skal fungere som et dykkes indløb ved i fyldning.
- Ifyldning af gylle fra biogasanlæg skal ske via påfyldningsstuds/tragt og dykket indløb.
- Skader på teltoverdækningen skal repareres inden for en uge efter skadens opståen.
- Hvis en skade ikke kan repareres inden for en uge, skal der indgås aftale om reparation inden to hverdage efter skadens opståen. Tilsynsmyndigheden underrettes straks herom.

Der skal føres en logbog for gyllebeholderen, hvori eventuelle skader på teltoverdækningen noteres med angivelse af dato for skaden samt dato for reparation. Logbogen skal opbevares på husdyrbruget i mindst fem år og forevises på tilsynsmyndighedens forlangende.

Varde Kommune vurderer samlet, at lugt fra husdyrbrugets produktion, opbevaring og udbringning af husdyrgødning, ikke vil medføre lugtgener, der stiger til et niveau, som ikke bør accepteres af omgivelserne, når de stillede vilkår efterleves. Der stilles generelle vilkår til forebyggelse af lugtgener. Varde Kommune kan kræve en undersøgelse, hvis det skønnes, at lugtgener i omgivelserne er større end det kunne forventes ud fra grundlaget for miljøvurderingen. Ansøger afholder selv omkostningerne til dokumentation, undersøgelser og målinger.

Værdiforringelse af ejendom

En part er bekymret for at gylletanken vil resultere i et værdifald på sin ejendom.

Varde Kommune har ved afgørelser om miljøgodkendelse ikke hjemmel til at inddrage hensynet til en eventuel værdiforringelse af ejendomme.

7.12 Støj og rystelser

Ansøger oplyser som supplement til gældende miljøgodkendelse for 2018:

Al transport ifm. ensilering og fodring sker på området mellem staldene, laden (hvori kraftfoder, mineraler mv. opbevares) og plansiloerne. Bygningsmassen vil derfor medvirke til at afskærme mod omgivelserne for bl.a. støj- og evt. lysgener.

Ansøger oplyser yderligere:

Omkring den nye stald er der planlagt en transportvej, som anvendes ved fodring. Der fodres en gang dagligt, og i den nye stald vil der typisk forekomme fodring med to læs dagligt. På bygningskitsen er der indtegnet en transportvej hele vejen omkring den nye stald. Der vil normalt ikke forekomme transporter med foder på den vestlige side af stalden. Ved fodring køres ind i stalden i den nordlige ende, og der vendes uden for den sydlige gavl, og der køres retur med fodring inde i stalden.

Fyldning af den ny gyllebeholder sker med lastbiler. Fyldningen vil være jævnt fordelt hen over hele året. Aflæsningen tager nogle få minutter pr. læs, og det sker med tidssvarende støjsvage pumper på lastbilerne, der ikke vurderes at medføre støjgener for de omboende.

Udbringning af størstedelen af gyllen i gyllebeholderen sker i perioden marts/april, og så suppleres med enkelte dage hen over sommeren. Fyldning af gyllevognene sker også med tidssvarende vogne påmonteret pumper. Fyldning tager ligeledes nogle få minutter pr. læs. Fyldning af gyllevogne vurderes ligeledes ikke at medføre væsentlige støjgener for de omboende.

Varde Kommune vurderer, at der ikke vil komme nye støjkilder (støj fra dyr og maskiner på Frøstrupvej) i forhold til gældende miljøgodkendelse fra 2018, men kommunen vurderer, at støjkilderne vil komme

tættere på nærmeste nabo mod vest grundet den mere vestvendte placering af ny ensilageplansilo og ny stald i forhold til miljøgodkendelsen i 2018.

Ansøger redegør for brug af støjsvage pumper i forbindelse med ifyldning af den ny gylletank. Det vurderer Varde Kommune som positivt.

Varde Kommune stiller generelle vilkår til overholdelse af støjgrænser, og at der om nødvendigt kan kræves dokumentation for at støjgrænserne er overholdt. Et landbrug har lov til at støje, men der er grænser for støj jævnfør tabellen i afsnit 4.7 med vilkår om støj.

I Miljøstyrelsens vejledning nr. 5/1984 om "ekstern støj fra virksomheder" anføres ingen grænseværdier for støjbelastningen fra virksomheder ved boliger i det åbne land. Dog anføres, at man som udgangspunkt ved fastsættelse af støjgrænser ved nærmest liggende enkeltbolig bør anvende de grænseværdier, som er gældende for områder med blandet bolig- og erhvervsbebyggelse. Disse værdier er anvendt i denne afgørelse.

I en orientering fra Miljøstyrelsen nr. 9 1997 fremgår foreslåede grænser for vibrationer i det eksterne miljø.

Varde Kommune vurderer samlet, at ansøges redegørelse for støj og rystelser er tilstrækkeligt beskrevet. Varde Kommune vurderer også, at støj og rystelser i forbindelse med den ansøgte drift ikke stiger til et niveau, som ikke bør kunne accepteres af omgivelserne, som ligesom husdyrbruget ligger i et særligt værdifuldt landbrugsområde egnet til store husdyrbrug jævnfør kommuneplanen.

7.13 Lys

Ansøger oplyser supplerende i forhold til gældende miljøgodkendelse fra 2018:

Al transport ifm. ensilering og fodring sker på området mellem staldene, laden (hvori kraftfoder, mineraler mv. opbevares) og plansiloerne. Bygningsmassen vil derfor medvirke til at afskærme mod omgivelserne for bl.a. støj- og evt. lysgener.

Der kommer udendørs belysning med sensor ved porten i begge ender af den nye stald. Ved de nye kalvepladser (bygning 19 og 20) er der lys tændt ifm. fodring og tilsyn mv. Lyset er placeret på gavlen af den tilstødende stald.

Ellers ingen ændringer ift. gældende miljøgodkendelse.

Varde Kommune vurderer, at der ikke vil være væsentlige gener forbundet med husdyrbrugets belysning. Dog stilles et generelt vilkår om, at husdyrbrugets drift ikke må medføre væsentlige lysgener udenfor husdyrbruget.

7.14 Spildevand

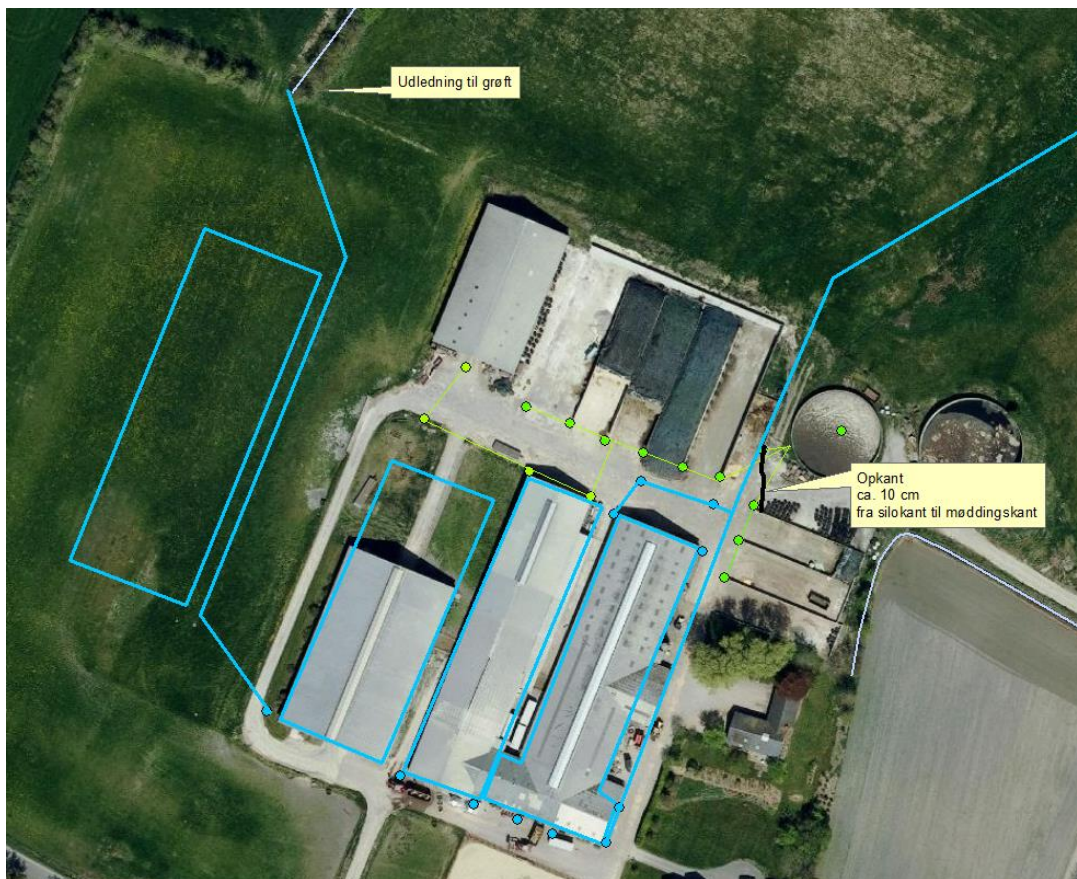
Ansøger oplyser som supplement til gældende miljøgodkendelse fra 2018:

Spildevandet fra den nye plansilo ledes i gylletank.

Spildevandet fra de udendørs kalvepladser (bygning 5, 19 og 20) ledes i gyllekanaler.

Tagvandet fra den nye kostald (bygning 8) og udvidelsen af eksisterende kostald (bygning 7) ledes via brønd til grøft, som vist i gældende miljøgodkendelse fra 2018.

Ellers ingen ændringer ift. gældende miljøgodkendelse.



Figur 10. Aktuell afløbsplan.

Historisk har der været udfordringer med afstrømning af næringsstofberiget overfladevand fra ensilagesiloer og tilknyttede aktivitetsområder mod øst på jord og til grøften.

Derfor stiller Varde Kommune følgende vilkår: Eksisterende opkant ved østlig side af ensilageanlægget på ca. 10 cm i højden (markeret med sort i figur 10) skal bevares og vedligeholdes, så kanten vedvarende fungerer som barriere i forhold til at minimere risiko for afstrømning af næringsberiget overfladevand på jorden.

Udledningstilladelsen til Vandvig Grøft fra den 20. februar 2018 gælder de samme antal m² som dette tillæg til miljøgodkendelse også omhandler. Derfor er udledningstilladelsen fra 2018 stadig gældende og dermed også vilkårene heri, blandt andre en maksimal udledning på 25 l/sek. til Vandvig Grøft.

I skrivende stund er kommunen i dialog med ansøger, da kommunen er ved at gennemføre en forundersøgelse for et projekt langs med Vandvig/Nørvang Grøft. Indtil videre ser det ud til, at projektet kan realiseres, og hvis det bliver det, har udledningsmængden mindre betydning, da det så kan ledes til vådområdet. Hvis vådområdet ikke bliver til noget, så skal vandføringen ikke overstige det den nuværende tilladelse foreskriver.

Varde Kommune vurderer ud fra ansøgers redegørelse at afledning af spildevand er tilstrækkeligt beskrevet, og at spildevandet fra husdyrbruget bortledes miljømæssigt forsvarligt.

7.15 Beskyttede naturområder omkring husdyrbruget - ammoniak

På et husdyrbrug er det stalde og husdyrgødningslagre, der er hovedkilden til udledning af luftbåret kvælstof (ammoniakfordampning). Beregninger, der er foretaget i *husdyrgodkendelse.dk*, viser at ammoniakfordampningen fra 8-årsdriften er 3.998,5 kg NH₃-N pr. år, fra nudriften 4.437,0 kg NH₃-N pr. år og i ansøgt drift 8.560,7 kg NH₃-N pr. år, se figur 11.

Driftstype:	Ammoniakemission fra staldafsnit (kg NH ₃ -N/år)	Ammoniakemission fra lagre (kg NH ₃ -N/år)	Ammoniakemission fra husdyrbruget (kg NH ₃ -N/år)
Ansøgt drift	7673,2	887,4	8560,7
Nudrift	3894,0	543,1	4437,0
8 års-drift	3455,5	543,1	3998,5

Figur 11. Samlet ammoniakemission fra husdyrbruget, stald og lager. Tabel fra *husdyrgodkendelse.dk*

Det ansøgte projekt medfører således en stigning i ammoniakfordampningen på 4.562,1 kg NH₃-N pr. år i forhold til 8 års driften og 4.123,6 kg NH₃-N pr år i forhold til nudriften.

Forudsætningerne for ammoniakemissionen i ansøgt drift er følgende:

- at nybyggeri etableres som godkendt
- at eksisterende byggeri er som godkendt

Tiltagene stilles som vilkår i afsnit 4.

Internationale naturbeskyttelsesområder (Natura 2000)

Ansøger oplyser:

Biologisk mangfoldighed

I den generelle husdyrlovgivning er der krav til maksimale belastninger med kvælstof på særlig følsomme naturtyper (kategori 1 og 2). Der skal ligeledes vurderes, om udledninger af ammoniak fra husdyrbruget vil påvirke bilag IV arter negativt. Det vurderes, at ved overholdelse af de generelle afskæringskriterier, så vil udledninger fra husdyrbruget ikke påvirke den biologiske mangfoldighed negativt.

I henhold til "Bekendtgørelse om udpegning og administration af internationale naturbeskyttelsesområder samt beskyttelse af visse arter" (Bek. nr. 2091 af 12. november 2021) skal Varde Kommune foretage en vurdering af, om projektet i sig selv, eller i forbindelse med andre planer og projekter, kan påvirke et Natura 2000-område væsentligt.

Der er ca. 8,5 km sydvest fra husdyrbrugets bygninger til nærmeste internationale naturbeskyttelsesområde, som er Habitatområde nr. 56 ved Filsø.

Varde Kommune har i *husdyrgodkendelse.dk* foretaget beregninger, som viser, at ammoniakdepositionen i ansøgt drift til nærmeste Internationale naturbeskyttelsesområde bliver 0,0 kg NH₃-N /ha/år.

Der er således ikke grund til at foretage konsekvensvurdering efter § 6 i bekendtgørelsen.

§ 7 områder

I henhold til § 7 i Husdyrbrugloven, er etablering, udvidelse og ændring af anlæg på husdyrbrug ikke tilladt, hvis de ligger tættere end 10 m fra – eller helt eller delvist indenfor nærmere bestemte ammoniakfølsomme naturtyper.

Kategori 1-natur (nærmere bestemte ammoniakfølsomme naturtyper beliggende inden for internationale naturbeskyttelsesområder).

Anlægget er beliggende ca. 8,9 km m fra det nærmeste naturområde, der er omfattet af § 7 stk. 1 nr. 1 i husdyrbrugloven, og beliggende indenfor internationale naturbeskyttelsesområder.

Det drejer sig om en ammoniakfølsom Natura2000-naturtype, 4010 en Våd hede, og indgår i udpegningsgrundlaget for området. Området er kortlagt af Naturstyrelsen i forbindelse med Natura 2000-planlægningen..

Varde Kommune har i *husdyrgodkendelse.dk* foretaget beregninger, som viser, at ammoniakdepositionen i ansøgt drift til nærmeste kategori 1-naturområde bliver 0,0 kg NH₃-N /ha/år.

Kategori 2-natur (nærmere bestemte ammoniakfølsomme naturtyper, der er beliggende uden for internationale naturbeskyttelsesområder).

Anlægget er beliggende ca. 8,1 km syd for det nærmeste naturområde, der er omfattet af § 7 stk. 1 nr. 2 i husdyrbrugloven, som omfatter nærmere bestemte ammoniakfølsomme naturtyper, der er beliggende udenfor internationale naturbeskyttelsesområder. Det drejer sig om en hede.

Varde Kommune har i *husdyrgodkendelse.dk* foretaget beregninger, som viser, at ammoniakdepositionen i ansøgt drift til nærmeste kategori 2-natur bliver 0,0 kg NH₃-N /ha/år.

Varde Kommune vurderer på den baggrund, at udvidelsen ikke vil medføre nogen væsentlig påvirkning af § 7-områder og derfor ikke vil påvirke § 7 områderne negativt.

§ 3 områder

Af figur 12 og fremgår de områder, som indenfor en afstand af 1.000 m fra anlægget er omfattet af naturbeskyttelseslovens § 3. De aktuelle naturområder er uændret i forhold til miljøgodkendelsen fra 2018.

Kategori 3-natur

Indenfor 1.000 m fra anlægget er der 2 moser og 5 enge, se figur 12.

Ingen af områderne er udpeget som rekreative områder, indgår i kommuneplanens udpegnings af værdifulde kulturmiljøer eller er omfattet af fredning.

Alle naturområder i figur 12 er udpeget som Grønt Danmarkskort i Varde Kommunes kommuneplan, med undtagelse af Eng vest, se figur 12, og er dermed også omfattet af kommuneplanens handleplan for naturpleje. Der er dog ingen konkrete planlagte naturindsatser for områderne.

Varde Kommune har ikke kendskab til kvælstofbidrag til områderne fra andre kilder.

Nærmeste kategori 3-natur er mosen øst for husdyrbruget.



Figur 12. § 3 arealer indenfor 1.000 m fra husdyrbruget. Mosen mod øst ses i figur 13.



Figur 13. Det tættest beliggende kategori 3 natur er mosen øst for husdyrbruget. Her indtegnet med en linje, som angiver afgrænsningen til de mest værdifulde områder i mosen, hvilket er nord for linjen. På linjen er markeret 5 naturpunkter, hvortil der er beregnet merdeposition.

Mosen mod øst er i Kommuneplan 2021 udpeget som eksisterende værdifuld natur jf. Grønt Danmarkskort. I kommunens Naturkvalitetsplan er mosen værdisat og målsat som værende B. Mosen er et tilgroet kær med stedvis forekomst af fattigkærs-arter. Varde Kommune vurderer, at det tilgroede parti sydvest for punkt 2 til 5 ikke er kvælstoffølsomt. Naturpunkt 1 i mosen vurderes som ikke kvælstoffølsomt.

Nordøst for punkterne dominerer naturtypen overgangsfattigkær. Der er registreret enkelte kvælstoffølsomme arter, herunder grå star, almindelig star, næbstar, stjernestar, engviol, men ligeledes en andel eutrofile arter. Naturtilstanden er moderat. Eftersom baggrundsdepositionen er 15,8 kg N/ha/år, er den forventede totaldeposition efter udvidelsen 18,8 og 18,5 kg N/ha/år ved punkt 2 og 3 henholdsvis og yderligere faldende jo længere mod øst. Tålegrænsen for mosen vurderes på baggrund af artssammensætningen til at være 20-25 kg N/ha/år. Det vurderes derfor, at der for arealet nordøst for punkt 2 til 5 ikke vil opstå en tilstandsændring med en merdeposition op til 1,2 kg N/ha/år, hvorfor udvidelsen accepteres.

Naturpunkt nr. i mosen	Merdep. i forhold til 8 års drift / totaldep., kg N/ha/år	Baggrundsbelastning inklusiv totaldep., kg N/ha/år	Bemærkning
1	1,7 / 4,4	20,2	Tålegrænsen for mosen vurderes på baggrund af artssammensætningen til at være 20-25 kg N/ha/år. Naturpunkt 1 i mosen vurderes som ikke kvælstoffølsomt. Der vurderes derfor, at der for arealet nordøst for punkt 2 til og med 5 ikke vil opstå en tilstandsændring med en merdeposition på 1,2 kg N/ha/år, hvorfor udvidelsen accepteres.
2	1,2 / 3,0	18,8	
3	1,1 / 2,7	18,5	
4	0,7 / 2,1	17,9	
5	0,4 / 1,4	17,2	

Tabel 5. Den beregnede merdeposition i forhold til 8 års driften og totaldeposition i kg N/ha/år ved de naturpunkter, som afgiver afgrænsningen til de mest værdifulde områder i mosen. Mosens baggrundsbelastning er 15,8.

Engene øst og nordøst for husdyrbruget er fugtige kulturrenge, hvor der bliver taget slet. Engene er domineret af lysesiv, mosebunke, engrævehale, krybhvene, rørgræs og knæbøjlet rævehale. Der er ikke forekomst af kvælstoffølsomme arter i den påvirkede del af den nordøstlige eng eller i engen mod øst. Merdeposition op til på 2,0 kg (øst) vurderes ikke til at medføre en tilstandsændring jf. § 3 i naturbeskyttelsesloven, hvorfor det ansøgte ikke kræver en dispensation.

Engen mod nord og vest er mindre isolerede kulturrenge, som senest er blevet omlagt i 2016. Engen bliver intensivt afgræsset og i enkelte år tages der høslæt. Grundet driften og de hyppige omlægninger vurderes engene ikke til at være kvælstoffølsomme, hvorfor en merdeposition på 2,1 kg (nord) og 1,2 kg (vest) ikke vil medføre en tilstandsændring jf. naturbeskyttelsesloven § 3.

Den beregnede merdepositionen i mosen mod nord med en merdeposition på 1,0 overstiger ikke 1,0 kg NH₃-N/ha/år ved naturpunktet fastsat efter en besigtigelse, se figur 13.1.

Kommunen har besigtiget mosen mod nord den 4. maj 2023. Kommunen konstaterer, at de høje naturværdier især er knyttet til det centrale pilekrat, hvor der primært er hængesæk i de tidligere tørvegrave. Den sydlige del af mosen er et forholdsvis artsfattig pilekrat og højstaudesump med primær opvækst af kvælstoftolerante arter såsom mjødukt, angelik, rørgræs, bredbladet dunhammer,

krybhvene, dyndpadderok og engrævehale. Der er ikke grund til at stille vilkår om maksimal kvælstofdeposition.

På nedenstående figur 13.1. er vist med gul omkreds, hvor det værdifulde område med de kvælstoffølsomme arter er. Her er der fortsat udbredt forekomst af bukkeblad, næbstar, almindelig star, trindstænglet star, grå star, smalbladet kæruld, kragefod, engviol, hundehvene og engkabelleje. Den beregnede kvælstofdeposition ved den sydlige grænse af den gamle tørvegrav (se det gule punkt) er beregnet til 1,0 kg N/ha/år og derfor kan udvidelsen accepteres.



Figur 13.1. Mosen mod nord hvor det gule område markerer de værdifulde naturværdier.

Det kan ligeledes meddeles, at der på det foreliggende grundlag ikke ville kunne meddeles dispensation til rydning af den centrale del af mosen. Området er så våd, at færdsel med maskiner og udtagning af træet vil skade mere, end det vil gavne. Effekten vil i tillæg være begrænset, eftersom pilen vil skyde på ny fra stub inden for en kort årrække. Når der bliver gennemført et vådområde-projekt, vil en mere naturlig hydrologi i området medføre, at gråpil vil drives mindre godt i mosen, og delvis vil gå ud og det vil ændre naturtypen i området.

Indenfor 1.000 m fra anlægget er der ikke ammoniakfølsomme skove.

Øvrig § 3-natur

Indenfor 1.000 m fra anlægget er der registreret en del mindre søer. Varde Kommune vurderer, at den luftbårne ammoniakdeposition fra anlægget har en meget begrænset effekt. Hovedkilden til næringsberigelse af søerne vurderes at være overfladevand fra dyrkede arealer, dels som vand, der løber på jordoverfladen til søerne, samt næringsberiget overfladevand der løber til søerne via rodzonen på dyrkede arealer. Ammoniak fra anlægget vurderes ikke at forringe naturtilstanden i § 3 søerne.

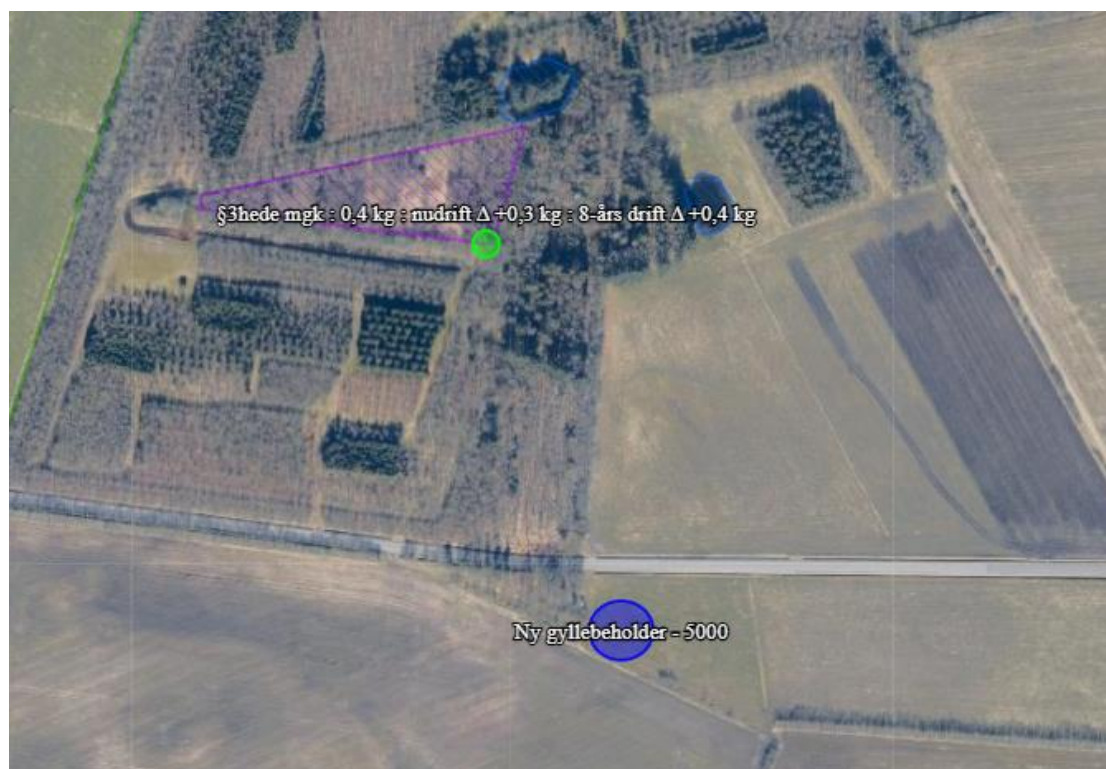
Varde Kommune har i *husdyrgodkendelse.dk* foretaget beregninger af ammoniakdepositionen på de nærmest liggende Natura 2000, Kat. 1- og Kat. 2-naturområder samt de øvrige nærmest liggende naturområder.

Beregningerne fremgår af tabel 6, og er foretaget ud fra 8-årsdriften, nudriften og den ansøgte drift.

Lokalitet	Natur-type	Afstand (m)	Ruhed opland	Ruhed område	Merdeposition ift. 8-års drift, kg NH ₃ -N / ha	Merdeposition ift. nudrift, kg NH ₃ -N / ha	Totaldeposition ansøgt drift kg NH ₃ -N / ha
Natura 2000	-	8.500	-	-	0,0	0,0	0,0
Kategori 1	Våd hede	8.900	-	-	0,0	0,0	0,0
Kategori 2	Hede	8.100	-	-	0,0	0,0	0,0
Kategori 3	Se ovenfor side 40-42						

Tabel 6. Beregning af ammoniakdeposition på vigtige naturområder.

Nærmeste naturtype i forhold til beliggenhed af den ny gylletank er § 3 heden nord for, hvor merdepositionen beregnes til 0,4 kg N, hvilket accepteres, se figur 13.2.



Figur 13.2. Ammoniaknedfald på heden nord for den ny gylletank lever op til lovgivning.

På baggrund af ovenstående vurderer Varde Kommune, at udvidelsen af husdyrbruget ikke vil påvirke § 3-områder væsentligt som følge af ammoniakdeposition, og at udvidelsen ikke vil medføre tilstandsændringer på disse områder.

Bedste tilgængelige teknik (BAT)

Ansøger oplyser:

Mht. anvendelse af bedst anvendelig teknik, så er der ingen ændringer ift. gældende miljøgodkendelse. Husdyrbruget lever fortsat op til BAT.

Med begrebet BAT menes den teknik, som mest effektiv giver et højt beskyttelsesniveau for miljøet som helhed, og som samtidig er afvejet i forhold til fordele og økonomiske udgifter.

Ansøgere om miljøtilladelse/miljøgodkendelse af husdyrbrug med en ammoniakemission højere end 750 kg NH₃-N/år, skal begrænse ammoniakforureningen ved anvendelse af BAT.

I Varde Kommunes vurdering af BAT indgår bl.a.

- Miljøstyrelsens Teknologiliste
- Miljøstyrelsens Teknologiblade
- Bilag 3 i husdyrgodkendelsesbekendtgørelsen

I det følgende redegøres der for ansøgers oplysninger om anvendelse af BAT, samt Varde Kommunes vurdering af om ansøger lever op til det niveau, som Varde Kommune fastlægger som BAT-niveauet for husdyrbruget.

7.16 BAT – Ammoniak

Varde Kommune/ansøger har beregnet projektets BAT-krav ud fra Bilag 3 i Husdyrgodkendelsesbekendtgørelsen, se tabel 7.

	Stalde	Lagre	Total
Samlet BAT krav (kg NH ₃ -N /år)	7673	887	8561
Faktisk emission (kg NH ₃ -N /år)	7673	887	8561
Forskel (kg NH ₃ -N /år)	-	-	0
Vejledende BAT Overholdt?	-	-	Ja

Tabel 7. Samlet BAT-beregning.

BAT-kravet for projektet er beregnet til 8.561 kg NH₃-N og projektets reelle ammoniakemission er på 8.561 kg NH₃-N. Projektet har således en total ammoniakemission, der er lig BAT-kravet og dermed vurderer Varde Kommune, at ansøger lever op til lovgivningens krav om BAT på punktet ammoniak.

BAT-niveauet er opnået ved at

- produktionsarealer er som anført i vilkår 4.1.a.

Som der er redegjort for ovenfor, lever ansøger op til Varde Kommunes BAT-krav for husdyrbruget. Varde Kommune vurderer på den baggrund, at ansøger i henhold til § 27 i Husdyrbrugloven har truffet de nødvendige foranstaltninger til at forebygge og begrænse forurening ved anvendelse af den bedste tilgængelige teknik.

9 Alternative muligheder

Ansøger oplyser: *Der har været overvejet en anden placering af den nye kostald, hvor stalden var vendt 45 grader i forhold til den valgte placering. Denne alternative placering er fravalgt, da den vil komme tættere på nabobeboelse. Med den valgte placering følger alle bygninger de nuværende længderetninger, hvilket vurderes landskabsmæssigt at give et bedre helhedsindtryk. Derudover giver det en god logistik med korte transportveje omkring foder- og plansiloer samt staldene.*

Varde Kommune vurderer at kunne tilslutte sig ovenstående.

Varde Kommune efterspørger en mulig alternativ placering af den fritliggende gyllebeholder efter indsigelser fra 3 parter i nummer 2 partshøring. I forlængelse af det argumenterer ansøger for, at der ikke er alternative muligheder for placering af den fritliggende gylletank jævnfør afsnit 7.3.

Varde Kommune har på baggrund af dette valgt at stille vilkår om teltoverdækning for at imødegå lugtgener.

10 Befolkning og menneskers sundhed

Ansøger oplyser: *Der er via lovgivningen indført en begrænsning på ammoniakemissionen for husdyrbrug i form af krav om anvendelse af bedst anvendelig teknologi (BAT). BAT kravet er medvirkende til at de overordnede mål om begrænsning af ammoniakindhold i luften overholdes. Der er ligeledes via den generelle lovgivning krav til minimums lugtgenæfstande til de omkringboende for at sikre de omkringboende ikke udsættes for væsentlige lugtgener. Endelig er der også krav til maksimale støjbelastninger til de omkringboende. Risikoen ved spredning af sygdomme via husdyrene eller antibiotikaresistens håndteres af generelle veterinærregler i fødevarestyrelsens regi. Der er ikke særlige forhold, som betyder at der skal udvises særlig forsigtighed. Ved vurdering ud fra ovenstående vurderes det, at husdyrbruget kan drives på stedet uden at påvirke menneskers sundhed negativt.*

Varde Kommune vurderer at udvidelsen ikke vil påvirke befolkning eller menneskers sundhed væsentligt.

11 Jordarealer, jordbund, vand, luft og klima

Ansøger oplyser: *Ved den daglige drift af marker til et husdyrbrug er der krav til mark- og gødningsplaner. Dette indebærer blandt andet krav til maksimale mængder husdyrgødning pr. ha, og der er krav om udarbejdelse og indberetning af gødningsregnskaber, der inddrager både husdyr- og handelsgødning. Der er ligeledes krav til registrering af anvendelse af pesticider, og til årlig indberetning af dette forbrug. I den generelle lovgivning omkring husdyrbrug er der også krav til håndtering herunder opsamling, opbevaring og bortskaffelse af spildevand fra husdyrbruget. Ud fra ovenstående sammenholdt med tidligere nævnte krav vedr. ammoniak, lugt og støj vurderes det, at påvirkninger fra husdyrbruget til jordarealer og jordbund, overflade- og grundvand samt luften og klimaet generelt ligger inden for rammerne af, hvad den generelle lovgivning tillader.*

Varde Kommune vurderer at kunne tilslutte sig ovenstående.

12 Nabo- / partshøring

Projektet blev udover ansøger og dennes konsulent sendt til høring hos naboer/parter, som ejer en matrikel indenfor lugtkonsekvenszonen, som er 711 meter fra husdyrbruget, i perioden fra den 12. juli 2023 til den 14. august 2023.

I forbindelse med denne første nabohøring, kom der bemærkninger fra Frøstrupvej 161, som er behandlet i afsnit 7.10 Transporter.

Den 11. august 2023 og allersidst i den 4 ugers nabohøringsperiode modtog Varde Kommune en revideret ansøgning, hvor den ny gyllebeholder ønskes placeret ca. 1,7 km vest for husdyrbruget på

Vejlkærvej matr.nr. 5g, Dybvad Gde., Lunde i stedet for på Frøstrupvej 151. Varde Kommune agter at godkende den ny placering af en ny gylletank på matr.nr. 5g, Dybvad Gde., Lunde.

Udkast til denne afgørelse er sendt i nabo- / partshøring i 30 dage fra den 19. september til og med den 23. oktober 2023. Denne nummer 2 høring inkluderer nye høringsparter i forhold til den første nabo- og partshøring grundet en ny placering af en ny gylletank.

I nummer 2 nabo- /partshøring er der indkommet bemærkninger og spørgsmål fra Hustedvej 11, Vejlkærvej 61 og Hustedvej 31. Deres skriftlige bemærkninger er suppleret med telefonsamtaler. Bemærkningerne omhandler: Transporter, støj og vibrationer/rystelser, som behandles i afsnit 7.10 og lugt og værditab, som behandles i afsnit 7.11.

13 Samlet vurdering

Ansøger vurderer:

Ansøger oplyser: *Ifølge bekendtgørelse om godkendelse og tilladelse m.v. af husdyrbrug skal der vurderes om der er kumulative effekter som følge af et samspil mellem to, flere eller alle faktorerne:*

1. *Befolkningen og menneskers sundhed.*
2. *Biologisk mangfoldighed med særlig vægt på kategori 1- og 2-natur, samt bilag IV-arter.*
3. *Jordarealer, jordbund, vand, luft og klima.*
4. *Materielle goder, kulturarv og landskabet.*

Det vurderes ud fra ovennævnte beskrivelser og vurderinger, at den kumulative effekt mellem punkt 1-4 ikke vil have væsentlige direkte eller indirekte virkning på omgivelserne.

Varde kommune vurderer:

Varde Kommune vurderer samlet, at det ansøgte projekt ikke vil medføre en væsentlig påvirkning af miljøet, naturen og naboerne, når de i miljøgodkendelsen opstillede vilkår overholdes.

Varde Kommune vurderer, at der kan meddeles godkendelse til det ansøgte, da:

- Der er truffet de nødvendige foranstaltninger til at forebygge og begrænse forurening ved anvendelse af den bedste tilgængelige teknik.
- Husdyrbruget i øvrigt kan drives på stedet uden at påvirke omgivelserne på en måde, som er uforenelig med hensynet til omgivelserne.
- Udvidelse og drift af husdyrbruget ikke medfører væsentlige virkninger på miljøet.

Bilag 1 – Færdigmeldingsskema

Varde Kommune Teknik & Miljø Bytoften 2 6800 Varde	Forbeholdt kommunen <i>Ejendomsnummer: 573-</i> <i>Anlægsnummer i BBR:</i> <i>Godkendt i sag-nr.:</i> <i>Sagsbehandlers initialer:</i>
Oplysninger til BBR-registrering NÅR DU HAR FÆRDIGGJORT ETABLERING AF GYLLEBEHOLDER / ENSILAGEPLADS / MØDDINGSPLADS / KALVEPLADS / VASKEPLADS M.M. HAR VI BRUG FOR FØLGENDE OPLYSNINGER FOR AT FÅ ANLÆGGET REGISTRERET I BBR. (Én blanket pr. anlæg)	

Vejnavn og husnummer:	
Postnummer og by:	
Hvad omhandler oplysningerne: (sæt kryds)	Nyetablering: Udvidelse: Ændring:
Hvad er etableret/udvidet/ændret: (sæt kryds)	Ensilageopbevaringsanlæg: Møddingsplads: Gyllebeholder: Andet:
Byggedata:	Grundareal: Rumfang: Højde: Opførelsessår:
Placering: (sæt kryds) (Skitse som bilag)	Placering fremgår af ansøgningen: Vedlagt skitse over evt. ændret placering:

Ejers underskrift: Med min underskrift bekræfter jeg, at byggeriet er etableret i henhold til gældende lovgivning.	
Navn:	Telefonnummer:
Evt. e-mail:	Dato:
Underskrift:	

Skemaet sendes til: teknik@varde.dk.