

Miljøgodkendelse efter Miljøbeskyttelsesloven kapital 5 § 33¹

”Enghavegård” Skovgårdsvej 2, 8970 Havndal



**Mariagerfjord Kommune
Natur og Miljø
Nordre Kajgade 1
9500 Hobro**

¹ Lov om miljøbeskyttelse nr. 358 af 6/6-1991

Registreringsblad

Titel: Miljøgodkendelse af ejendommen Enghavegård, Skovgårdsvej 2, 8970 Havndal, v/Jørgen Christiansen

Dato: 7 juni 2016

Listebetegnelse: I 101 a. 250 dyreenheder, dog 270 dyreenheder hvis mindst 90 % af dyreenhederne stammer fra søer med tilhørende smågrise indtil 30 kg eller 750 stipladser til søer.²

Ansøgning: Fiktiv ansøgning i husdyrgodkendelse.dk (83673), samt byggeanmeldelse af 12/12-2006

Virksomhedens navn: Enggris APS
CVR-nr: 15792345
P-nr.: 1000979478
Ejendomsnummer: 8460019539

Kontaktperson: Jørgen Christiansen
Tlf.: 86470088 / 40550216
E-mail: enghavegaard@christiansen.mail.dk

Matr nr. 4a Edderup By, Sem

Adresse: Skovgårdsvej 2, 8970 Havndal

Virksomheds ejer: Enggris Aps

Konsulent: Kjartan Einarson, LMO I/S - kje@lmo.dk

Tilsynsmyndighed: Mariagerfjord Kommune

Sagsbehandler: Malene Berg Houbak

² Bekendtgørelse om godkendelse af listevirksomhed nr. 943 af 16/9 - 2004

Indholdsfortegnelse

REGISTRERINGSBLAD	2
INDLEDNING	4
GODKENDELSEN OG VILKÅR	6
GYLDIGHED	6
HØRING	7
KLAGEVEJLEDNING OG OFFENTLIGGØRELSE	7
GENERELLE VILKÅR	9
INDRETNING OG DRIFT	9
DYREHOLD OG HUSDYRGØDNING	9
FODER	10
LUGT	10
STØJ	10
SKADEDYRSBEKÆMPELSE	10
AFFALD	11
MILJØTEKNISK BESKRIVELSE OG VURDERING - ANLÆG, INDRETNING OG DRIFT	12
<i>ANLÆG</i>	12
<i>DYREHOLD</i>	12
<i>FODER</i>	12
MILJØTEKNISK BESKRIVELSE OG VURDERING - AREALER	12
<i>RÅVARER OG HJÆLPESTOFFER</i>	12
MILJØTEKNISK BESKRIVELSE OG VURDERING - BEDST TILGÆNGELIG TEKNIK	17
BEDST TILGÆNGELIGE TEKNIK (BAT)	18
<i>Vurdering af bedriftens ammoniakemission i forhold til BAT</i>	18
SAMLET VURDERING	22
BILAG 1 SITUATIONSPLAN	23
BILAG 2 VVM SCREENING	24
BILAG 3 BEREDSKABSPLAN	31
BILAG 4 HØRINGSSVAR FRA RANDEK KOMMUNE	44
BILAG 5 ANSØGNING OM UDVIDELSE AF HUSDYRBRUGET 12/12-2006	45

Indledning

LMO I/S har på vegne af Enggris Aps., søgt om miljøgodkendelse af fortsat drift af bedriften Enghavegård på adressen Skovgårdsvej 2, 8970 Havndal.

Virksomheden indsendte den 12/12- 2006 anmeldelse af dyreholdet til daværende Mariager Kommune, som omhandlede udvidelse af svinebruget fra 247 DE til 270 DE efter daværende lovgivning³. Århus Amt havde den 9/9 - 2005 udsendt afgørelse om at udvidelsen af dyreholdet ikke var VVM- pligtigt.

Virksomheden er et husdyrbrug bestående af 870 årssøer (870 stipladser), 940 slagtesvin og 7150 smågrise, svarende til 251 DE efter nuværende dyreenhedsberegninger³ svarende til 270 DE efter beregningssystemet gældende på ansøgetidspunktet jf. daværende husdyrgødningsbekendtgørelsen bilag 1⁴. I henhold til listepunkt I 101 i Ændringsbekendtgørelse⁵ skulle et svinebrug miljøgodkendes såfremt det oversteg 750 stipladser for søer. Ligeledes blev der med § 26 i Ændringsbekendtgørelsen indsat bestemmelse om at bestående listevirksomheder skulle søge om godkendelse inden 1. januar 2006.

Produktionen er aldrig blevet godkendt efter miljøbeskyttelseslovens bestemmelser – hverken helt eller delvist. Nærværende godkendelse vil rette op på dette misforhold.

LMO I/S indsendt den 1/10-2015 anmeldelse om ændring af dyrehold efter § 31 i husdyrgodkendelses bekendtgørelsen (bek. nr 1283 af 8/12- 2014) via husdyrgodkendelse.dk, skema nr. 81688. Dermed blev Mariagerfjord Kommune opmærksom på at husdyrbruget havde en størrelse som krævede en miljøgodkendelse. Da det er en eksisterende produktion, som nu miljøbehandles, har Mariagerfjord Kommune vurderet, at sagen skal behandles efter de gamle regler i bekendtgørelse om godkendelse af listevirksomhed², jf. overgangsbestemmelserne i husdyrloven⁶, §103.

Der sker ingen udvidelse af husdyrproduktionen med denne godkendelse, og heller ingen udvidelse af produktionsbygningerne.

Ansøgningen om godkendelse er indsendt som fiktivansøgning i Husdyrgodkendelse.dk skema nr 83673 med udgangspunkt i anmeldelse af dyreholdet fra 2006 (se bilag 5). Ansøgningen fra 2006 omhandlede en udvidelse af dyreholdet, fra 750 søer og 2550 slagtesvin til 870 årssøer, 940 slagtesvin og 7150 smågrise, samt opførsel af 2 nye staldbygninger og nedrivning af gammel stald og maskinhus.

Anmeldelsen af ændringer af dyreholdet behandles ikke i denne godkendelse. Fundamentet for miljøgodkendelsen er tidligere lovgivning, men landbruget er omfattet af nuværende lovgivning inden for BAT. Da denne miljøgodkendelsen kan sidestilles med revurdering af eksisterende miljøgodkendelser, hvor der jf. natur og miljøklagenævnsafgørelse NMK-135-00003 skal tages højde for nyeste BAT.

Der er ikke tilknyttet arealer til denne miljøgodkendelse, husdyrgødningen eksporteres til Grovevej 10, 8970 Havndal. Bedrifterne på Grovevej 10 og Skovgårdsvej 2 drives som samdrift med samme ejer.

BAT

³ Bekendtgørelse om erhvervsmæssigt dyrehold, husdyrgødning, ensilage m.v. (Bek. 1218 af 26/11-2015)

⁴ Bekendtgørelse om erhvervsmæssigt dyrehold, husdyrgødning, ensilage m.v. (Bek nr. 814 af 13/7-2006)

⁵ Bekendtgørelse om ændring af bekendtgørelse om godkendelse af listevirksomhed (Bek. nr. 878 af 19/09-2005)

⁶ Lov om miljøgodkendelse m.v. af husdyrbrug nr. 1572 af 20/12/2006

Der er beregnet et BAT-emissionsniveau for emissionen af hhv. ammoniak og fosfor fra husdyrbruget som ligger højere end det beregnede aktuelle niveau på hhv. 2999 Kg NH₃-N pr år og 5874 kg P ab lager. Den aktuelle ammoniak og fosfor emission udgøre derfor BAT-kravet.

Godkendelsen og Vilkår

Mariagerfjord Kommune meddeler hermed miljøgodkendelse til fortsat drift af svineproduktion på Skovgårdsvej 2, 8970 Havndal, på nedenstående vilkår. Miljøgodkendelsen meddeles efter Miljøbeskyttelseslovens kapitel 5 (jf. lovbek. nr. 753 af 25. august 2001).

Virksomheden må ikke udvides eller ændres bygningsmæssigt eller driftsmæssigt på en sådan måde, at det indebærer forøget forurening, før udvidelsen eller ændringen er godkendt af Mariagerfjord Kommune, jf. Lov om miljøgodkendelse m.v. af husdyrbrug⁷.

Afgørelsen om miljøgodkendelse meddeles på baggrund af, at Mariagerfjord Kommune vurderer, at ansøger har truffet de nødvendige foranstaltninger for at forebygge og begrænse forurening ved anvendelse af bedst tilgængelige teknik, og at husdyrbruget i øvrigt kan drives på stedet uden at påvirke omgivelserne på en måde, som er uforenelig med hensynet til naboer, natur og miljø. Vurderingerne i forhold til natur og overfladevand er foretaget i Århus Amts VVM-screening af 9/9-2005 (se bilag 2).

Det skal endvidere bemærkes, at virksomheden er omfattet af Miljøbeskyttelseslovens § 41. Her kan tilsynsmyndigheden påbyde afhjælpende foranstaltninger, såfremt virksomhedens drift medfører væsentlig mere forurening, herunder affaldsfrembringelse, end nødvendigt ved anvendelse af den til enhver tid værende mindst forurenende teknologi eller bedst mulige rensning. Kan ulemperne ikke afhjælpes, kan tilsynsmyndigheden nedlægge forbud mod drift af virksomheden eller aktiviteten.

Husdyrbruget skal indrettes og drives som beskrevet i ansøgningen og supplerende oplysninger, indkommet til Mariagerfjord Kommune i forbindelse med sagsbehandlingen, med mindre vilkårene i denne miljøgodkendelse og generel lovgivning stiller skærpede krav.

Gyldighed

Miljøgodkendelsen bortfalder, såfremt den ikke er udnyttet inden 5 år fra denne afgørelses meddelelse. Med "udnyttet" menes, at der er indsat et dyrehold svarende til opstart af den ansøgte produktion. Den fulde årsproduktion behøver således ikke at være opfyldt 5 år efter meddelelse af miljøgodkendelse.

Hvis miljøgodkendelsen ikke har været helt eller delvis udnyttet i 3 på hinanden følgende år, bortfalder den del af godkendelsen, som ikke har været udnyttet i de seneste 3 år.

Med denne miljøgodkendelse følger 8 års retsbeskyttelse. Vilkårene kan dog til enhver tid ændres jf. 41 i Miljøbeskyttelsesloven.

Husdyrbrugets miljøgodkendelse skal, jf. § 17 i Bekendtgørelse om tilladelse og godkendelse m.v. af listevirksomheder (bek. 943-16/9-5004) regelmæssigt og mindst hvert 10. år tages op til revurdering. Den første revurdering skal dog foretages, når der er forløbet 8 år. Første revurdering er planlagt påbegyndt i 2024.

⁷ Lov nr. 1572 af 20/12/2006 om miljøgodkendelse m.v. af husdyrbrug.

Denne godkendelse omfatter kun forhold, der reguleres i henhold til miljøbeskyttelsesloven med tilhørende bekendtgørelser. Øvrige tilladelser efter andre lovgivninger skal indhentes særskilt, f.eks. byggeloven, naturbeskyttelsesloven, brandloven og arbejdsmiljøloven.

Hvor intet andet er angivet, er godkendelsens vilkår gældende fra det tidspunkt hvor en udnyttelse af godkendelsen påbegynder.

Høring

Ansøgningen er en § 33 kapital 5 ansøgning og har været igennem en foroffentlighedsperiode fra 23. februar 2016 til 15. marts 2016. Der indkom ingen kommentarer i perioden, dog har Danmarks Naturfredningsforening generelt ytret ønske om at modtage udkast til miljøgodkendelser til kommentering.

Udkastet til miljøgodkendelsen har været i 6 ugers høring hos ansøger, konsulent og parter fra den 15. april 2016 til 27. maj 2016, Mariagerfjord Kommune har valg at tage udgangspunkt i den nye høringsregler Jf. Lov om Miljøgodkendelse mv. af husdyrbrug § 55⁷, hvor naboer m.m. har 6 ugers frist til at fremkomme med en udtalelse til sagens afgørelse.

Udkastet er sendt i høring hos følgende parter:

- Jane Elise Porsborg Poulsen, Nebstrupvej 20 B, 8970 Havndal
- Pia Jernhorst, Søværvej 10, Nebstrup, 8970 Havndal
- Chresten Storgaard Dueholm, Skovgårdsvej 5, 8970 Havndal
- Ejer af Havndalsvej 63, 8970 Havndal - Jan Mack Jacobsen, Overgårdsvej 2, 8970 Havndal
- Danmarks Naturfredningsforening - dnmariagerfjord-sager@dn.dk

I høringsperioden er der ikke indkommet bemærkninger til udkastet.

Herudover blev sagen sendt i høring i Randers Kommune den 15/3-2016, idet ejendommen Skovgårdsvej 2, 8970 Havndal er beliggende mindre end 1000 m fra Randers Kommune. Randers Kommune har ingen kommentarer til det ansøgte projekt (Randers Kommunes udtalelsen er vedlagt som bilag 4)

Klagevejledning og offentliggørelse

Afgørelsen, der alene vedrører forholdene i henhold til miljøbeskyttelsesloven, kan inden 4 uger efter afgørelsens annoncering, dvs. senest den 4. juli 2016 påklages til Miljøklagenævnet.

Miljøministeriet samt enhver, der må antages at have en individuel væsentlig interesse i sagens udfald. Der kan desuden klages af visse myndigheder og organisationer, der er angivet i lovens § 85-87.

Udnyttelse af miljøgodkendelse i klageperioden og imens eventuel klage behandles sker på eget ansvar. Ved klage kan Natur- og Miljøklagenævnet bestemme, at klagen har opsættende virkning på udnyttelsen.

En eventuel klage indsendes via Natur- og Miljøklagenævnets klageportal. Adgangen til klageportalen finder du enten via borger.dk eller virk.dk.

Det er en betingelse for Natur- og Miljøklagenævnets behandling af en klage, at klager indbetaler et gebyr på 500 kr. Du betaler gebyret med et betalingskort, når du har tastet din klage ind i Klageportalen. Klagen bliver første sendt videre, når gebyret er betalt, og du har endeligt godkendt din klage.

Vejledning om klagereglerne kan findes på Natur- og Miljøklagenævnets hjemmeside www.nmkn.dk.

1. Gebyret tilbagebetales, hvis klagesagen fører til, at den påklagede afgørelse ændres eller ophæves,
2. klageren får helt eller delvis medhold i klagen, eller
3. klagen afvises som følge af overskredet klagefrist, manglende klageberettigelse eller fordi klagen ikke er omfattet af Natur- og Miljøklagenævnets kompetence.
Det bemærkes, at hvis den eneste ændring af den påklagede afgørelse er forlængelse af frist for efterkommelse af afgørelse som følge af den tid, der er medgået til at behandle sagen i klagenævnet, tilbagebetales gebyret dog ikke.
4. der er indledt forhandlinger med afgørelsens adressat og/eller førsteinstansen om projektilpasninger, og disse forhandlinger fører til, at klager trækker sin klage tilbage, eller
5. klager i øvrigt trækker sin klage tilbage, før Natur- og Miljøklagenævnet har truffet afgørelse i sagen.

Gebyret tilbagebetales dog ikke, hvis nævnet vurderer, at der er forhold, der taler imod at tilbagebetale gebyret, f.eks. hvis klagen trækkes tilbage meget sent, herunder efter at klager har haft et afgørelsesudkast i partshøring.

Ansøgeren vil få besked, hvis andre klager over afgørelsen.

Søgsmål til prøvelse af afgørelser om forhold, der er omfattet af denne lov, skal være anlagt inden 6 måneder efter, at afgørelsen er offentliggjort.

Mariagerfjord Kommune d. 7. juni 2016



Malene Berg Houbak
Miljømedarbejder

Generelle vilkår

1. Godkendelsen er gældende i 8 år og er retsbeskyttet i denne periode. Vilkårene kan i visse tilfælde ændres efter reglerne i Miljøbeskyttelseslovens § 41 a.
2. Inden for den 8-årige retsbeskyttelsesperiode kan miljømyndigheden til enhver tid revidere vilkårene for at forbedre virksomhedens kontrol med egen forurening (egenkontrol) eller for at opnå et mere hensigtsmæssigt tilsyn (jf. § 72 i miljøbeskyttelsesloven).
3. Godkendelsen skal mindst hvert 10. år tages op til revurdering. Den første regelmæssige vurdering skal dog foretages efter 8 år – dvs. i år 2024.
4. Alle krav, der følger af denne miljøgodkendelse, og som ikke er fastlagt med anden frist, skal være opfyldt fra den dato, hvor godkendelsen træder i kraft.
5. Landbruget skal indrettes og drives i overensstemmelse med de oplysninger, der ligger til grund for denne godkendelse, samt med de ændringer der eventuelt fremgår af godkendelsens vilkår.
6. Der skal til enhver tid forefindes et eksemplar af denne miljøgodkendelse på ejendommen. Den ansvarlige for driften og de øvrige ansatte skal være bekendt med godkendelsens vilkår.
7. Sker der driftsuheld, hvor der opstår risiko for forurening af miljøet, skal redningsberedskabet på tlf.:112 straks underrettes, og efterfølgende skal der ske anmeldelse til Mariagerfjord Kommune tlf. nr.: 97113000.

Indretning og drift

8. Virksomheden må drives med en maksimal årlig produktion svarende til 870 årssøer, 940 slagtesvin (30-102 kg) og 7150 smågrise (7,2-30 kg).
9. Produktionen må udelukkende finde sted i de nuværende stalde.
10. Der skal føres en driftsjournal over ejendommens dyrehold. Driftsjournalen skal fremvises til miljømyndigheden på forlangende, og dokumentation skal gemmes i minimum 5 år.
11. Vand fra bygningstage og befæstede arealer samles i fælles ledning til udsivning/overrisling på eng med vedvarende græs⁸.

Dyrehold og husdyrgødning

12. Udvidelse af dyreholdet eller ændringer i sammensætningen må ikke ske uden, at kommunen har vurderet dette i forhold til miljøgodkendelsen.

⁸ Vilkår fra VVM- Screening Århus Amt af 09-09-2005

13. Håndtering af gødning skal altid foregå under opsyn, således at spild undgås, og der tages størst muligt hensyn til omgivelserne.
14. Al husdyrgødning skal afsættes til Grovevej 10, Havndal (samdrifts ejendom).

Foder

15. Den anvendte mængde foder til løbe- og drægtige søer er på 973 FE med et proteinindhold på 140 g/FE, og et indholdet af fosfor i foderet til løbe- og drægtige søer og slagtesvin er henholdsvis 5,13 og 4,4 g/FE⁹.

Lugt

16. Ejendommen skal overalt renholdes således, at lugtgener begrænses mest muligt.

Støj

17. Ejendommens bidrag til støj i omgivelserne må ikke overstige følgende værdier, målt ved nabobeboelser eller deres opholdsarealer, angivet som det ækvivalente, korrigerede lydtryksniveau i dB (A):

Tidsrum	Grænse [dB(A)]
Mandag-fredag: kl. 7.00-18.00 Lørdag: kl. 7.00-14.00	55
Mandag-fredag: kl. 18.00-22.00 Lørdag: kl. 14.00-22.00 Søn- og helligdage: kl. 7.00-22.00	45
Alle dage: kl. 22.00-7.00	40

Maksimalværdien af støjniveauet må om natten ikke overstige 55 dB(A)

18. Ved vurdering af virksomhedens støjmission, skal der tages højde for de retningslinjer, der opstilles i Miljøstyrelsens vejledning nr. 5 fra 1984, herunder forhold vedrørende referencetidsrum, korrektion for rene toner og impulsholdig støj m.v..
19. Virksomheden skal efter anmodning fra tilsynsmyndigheden dokumentere, at vilkåret om støj er overholdt. Dokumentation for overholdelse af støjkravet kan være i form af målinger i ejendommens omgivelser (under fuld drift) eller kildestyrkemålinger ved de enkelte støjklender kombineret med beregninger.
20. Kravet om dokumentation af støjforholdene kan højst fremsættes en gang årligt, medmindre den seneste

Skadedyrsbekæmpelse

21. På landbruget skal der foretages en effektiv fluebekæmpelse i overensstemmelse med retningslinjerne fra Statens Skadedyrlaboratorium.
22. Endvidere skal gener fra andre skadedyr som f.eks. rotter ligeledes straks afhjælpes.

⁹ Vilkår fra VVM- Screening Århus Amt af 09-09-2005

23. Opbevaring af foder skal ske på en sådan måde, at der ikke opstår risiko for tilhold af skadedyr (rotter m.v.).

Affald

24. Animalsk affald, herunder selvdøde dyr, må ikke nedgraves eller opbevares sammen med fast eller flydende gødning. Affaldet skal bortskaffes til autoriseret destruktionsanstalt og opbevares i lukket container eller lignende (større dyr under kadaverkappe), således at der i tidsrummet indtil afhentningen ikke opstår uhygiejniske forhold herunder adgang for omstørfende dyr.
25. Olie- og kemikalieaffald skal opbevares i tæt emballage og stå overdækket på tæt bund uden mulighed for afløb til kloak, jord o.l.
26. Andet affald, herunder farligt affald (olie- og kemikalieaffald), skal bortskaffes i overensstemmelse med Mariagerfjord Kommunes affaldsregulativ.

Miljøteknisk beskrivelse og vurdering - anlæg, indretning og drift

Anlæg

Det er et eksisterende anlæg som miljøgodkendes. I 2006 blev der i forbindelse med udvidelsen opført 2 nye staldbygninger, samt nedrevet gammel staldbygning og maskinhus.

Gulvsystemerne i staldbygningerne består primært af delvist fast gulv som giver en mindre ammoniakfordampning end fuldspaltegulve. Gyllen opbevares i gylletanke med beholderkontrol.

Til staldanlægget er der tilknyttet 2 gylletanke og et maskinhus, en foderlade, en halmlade og to fodersiloer.

Dyrehold

Ejendommens bestående dyrehold er på 870 årssøer, 7150 smågrise og 940 slagtesvin, svarende til ca. 251 efter dyreenheds beregning foretaget på baggrund af Bek. nr. 1318 af 26/11-2015¹⁰. Besætningen ændres ikke i forbindelse med godkendelsen. Husdyrbrugets indretning kan ses på bilag 1.

Der er fastsat vilkår om den maksimale årlige produktion, at der skal føres driftsjournal over ejendommens dyrehold, samt at produktionen udelukkende må finde sted i nuværende stalde (se situationsplan bilag 1).

Mariagerfjord Kommune vurderer, at det ansøgte husdyrhold ikke medfører gener der er væsentlige for omgivelserne. Der henvises i øvrigt til vurderingerne i relation til grundvand, lugt og støj.

Foder

Der fodres efter nyeste viden, og der følges løbende op på forbrug og indhold af bl.a. råprotein og fosfor. Foderet tilpasses, så det giver så lille en ammoniakfordampning som muligt. Der er regnet med 973 FE for søer i løbe og drægtighedsstald og 140 g råprotein/FE. For søer i farestalden følger fodermængden normtallene som er 454, 5 FE, 133,10 g protein/FE og 4,80 g fosfor/FE.

For smågrisene følger fodermængden ligeledes normtallene dvs. 1,93 FE, 162,6 g protein/FE og 5,2 g fosfor/FE. For slagtesvin følger fodermængden også normtallene som er 2,86 FE, og 145,7 g protein/FE, men indholdet af fosfor bruges som virkemiddel og er sat til 4,40 g /FE og indgår derfor som vilkår.

Mariagerfjord Kommune vurderer, at foderet er tilpasset så det medfører mindst muligt belastning for det omgivende miljø, det henvises i øvrigt til afsnit vedr. BAT

Miljøteknisk beskrivelse og vurdering - arealer

Råvarer og hjælpestoffer

For at sikre, at bedriften udvikler sig i takt med de stigende krav til ressourcebevidsthed og miljøforhold, er det væsentligt at foretage en analyse af anvendelsen af ressourcer i landbrugsproduktionen.

Ejendommens forbrug af energi og hjælpestoffer er oplyst som nedenstående:

¹⁰ Bekendtgørelse om erhvervsmæssigt dyrehold, husdyrgødning, ensilage m.v. (bek. nr. 1318 af 26/11 - 2015)

	Forbrug pr. år
Dieselolie til traktorer m.v.	4.000 liter
Fyringsolie	Ca 1000 liter
Elforbrug: lys, opvarmning og maskiner	230. 000 kWh
Smøreolie	100 liter

Det årlige forbrug af vand er:

	Forbrug pr. år [m ³]
Årligt forbrug af drikkevand	Ca. 5500
Årligt forbrug af vaskevand	Ca. 300

Det anbefales, at der tages kontakt til en energikonsulent, for at foretage en gennemgang af virksomheden med henblik på besparelse på el-forbrug og andre energikilder.

Udover ovennævnte anbefaler Mariagerfjord Kommune, at der arbejdes med at indføre miljø- og ressourcestyring på bedriften.

Olietanke

Der opbevares ca. 2500 liter fyringsolie, i jordtank fra 2004, som bruges i forbindelse med korntørring. Der opbevares ca. 2500 liter dieselolie. Dieselolie opbevares i typegodkendt beholder fra 2001, på fast bund i maskinhus, tanken er angivet på situationsplanen bilag 1.

Der er ikke risiko for at evt. spild fra dieselolietanken kan afledes til kloak, grundvand, overfladevand eller jord.

Smøreolie/spildolie opbevares i lukket beholder på fast gulv.

Der forefindes opsugende materiale til opsamling af evt. spild.

Mariagerfjord Kommune vurderer, på baggrund af ovenstående, at håndtering og tankning af diesel foregår forsvarligt.

Affald

Fast affald:

	Mængde	Opbevaring	Bortskaffelse
Forbrændingseget affald	400 l/14. dag	Plastcontainer	Affald bortskaffes i henhold til kommunens affaldsregulativ.
Jern		Opbevares på	Affald bortskaffes i

	3 t/år	betonplads indtil afhentning.	henhold til kommunens affaldsregulativ.
Plastik	-	-	Affald bortskaffes i henhold til kommunens affaldsregulativ.
Andet	-	-	

Olie- og kemikalieaffald:

	Mængde	Opbevaring	Bortskaffelse
Olie	80 l./år	I maskinhus med fast bund uden afløb	Olierester/spildolie afhændes på kommunens modtageordning.
Kemikalier	-	-	Rengjort emballage leveres med dagrenovationen. Evt. rester leveres til kommunens modtageordning for farligt affald.
Medicinaffald	Små mængder	I spande i stald	Medicinrester og tom emballage leveres til kommunens modtageordning for farligt affald.

Døde dyr:

Smågrise opbevares i kølecontainer, større dyr opbevares under kadaverkap. Disse placeres syd for ejendommen indtil afhentning, ved den pågældende placering ligger de ikke til gene for naboer og forbipasserende.

Døde dyr afhentes af DAKA.

Mariagertfjord Kommune vurderer, at opbevaring, håndtering og bortskaffelse af affald sker miljømæssigt forsvarligt og efter gældende lovgivning og regulativer.

Støj, vibrationer, transport, støv og lys

Beskrivelse af støjkloder:

Der kan forekomme støjkloder fra:

- 1 Ventilationsanlæg
- 2 Kompressorer
- 3 Korntørringsanlæg
- 4 Højtryksrensere
- 5 Foderanlæg

De fleste støjkilder er placeret i lukkede bygninger.
Herudover vil der forekomme støj ved transport til og fra ejendommen.

Driftsperiode for støjkilder:

- 6 Ventilationsanlæg 24 t/døgn
- 7 Kompressorer 1 time/døgn
- 8 Korntørringsanlæg 9-19 i høst ved behov (aug.-sep.)
- 9 Højtryksrensere 3 timer/uge
- 10 Foderanlæg 6 timer/døgn

Tiltag mod støjkilder:

Flere af støjkilderne er placeret i lukkede bygninger.
Det forsøges så vidt muligt at holde støjperioden inden for normal arbejdstid

Der er fastsat vilkår om overholdelse af Miljøstyrelsens vejledende støjgrænseværdier, og krav om målinger, såfremt der skulle opstå begrundet tvivl om, hvorvidt ejendommens drift kan leve op til de fastsatte grænser. Det vurderes, at der ikke er problemer med at overholde disse.

Ansøger oplyser, at der ikke forventes væsentlige vibrationsgener, idet der ikke er mange vibrationskilder på husdyrbruget. Det væsentligste er transporter, men det er ikke mere, end der normalt kan forventes fra et landbrug.

Transport til og fra bedriften sker via Skovgårdsvej. Ansøger vurderer, at transporterne ikke er til væsentlig gene for de omkringboende. Endvidere forventes, at transporterne tilrettelægges, så de er til mindst mulig gene – herunder at der køres med større kapacitet og i det hele taget i henhold til begrebet ”godt landmandskab”.

Det vurderes, at der ingen væsentlige støv- og lyskilder er på ejendommen. Herunder skal nævnes, at der mht. lysforhold er vågeblus i nattetimerne.

Mariagerfjord Kommune vurderer på baggrund af ovenstående, at støj-, støv- og lyskilder fra husdyrbruget ikke udgør en væsentlig gene.

Fluer og skadedyr

Det er af virksomheden vurderet, at der ikke er grund til særlig fluebekæmpelse på ejendommen, og at der er opsat rottekasser i samarbejde med Mortalin. Såfremt der opstår gener, skal disse straks afhjælpes i henhold til Statens Skadedyrlaboratoriums anvisninger.

Mariagerfjord Kommune vurderer på baggrund af ovenstående, at skadedyrsbekæmpelse på husdyrbruget ikke udgør en væsentlig gene.

Ammoniakfordampning og natur

Ammoniakfordampning fra anlægget på den omkringliggende natur er behandlet i VVM screeningen af 9/9-2005 fra Århus Amt (se bilag 2), og vil derfor ikke blive vurderet i denne miljøgodkendelse.

Bilag IV- arter

Der er ikke i VVM-screeningen af 9/9 - 2005 foretaget vurderinger af projektets effekt på Bilag IV-arter, denne vurdering er derfor udarbejdet af Mariagerfjord Kommune.

Mariagerfjord Kommune har ikke konkret viden om forekomster af bilag IV-arter i nærheden af Skovgårdsvej 2, Havndal. Det er dog sandsynligt, at man kan finde levesteder for stor vandsalamander, forskellige arter af flagermus, spidssnudet frø, odder og muligvis flere andre arter i nærheden af ejendommen.

Idet der er tale om et projekt, hvor der sker et samlet fald i ammoniakfordampningen, er det **Mariagerfjord kommunens vurdering**, at hverken yngle- eller rasteområder for bilag IV-arter vil blive forringet eller ødelagt som følge af miljøgodkendelsen.

Overfladevand og spildevand

Rengøringsvand i form af drikkevandsspild ledes til gyllebeholder, hvilket er i overensstemmelse med gældende regler.

Tagvand ledes gennem et rør til grøft, hvorfra det siver ud over en eng med vedvarende græs (krav fra tidligere VVM-screening), hvilket er fastsat ved vilkår.

Alt sprøjtearbejde foretages af maskinstation.

Effekten af vand fra befæstede arealer og bygningstage på de omkringliggende arealer er beskrevet i VVM screeningen. Da anlægget ligger meget nær vandløb og sø er der stillet vilkår i VVM screeningen om, at vand fra bygningstage og befæstede arealer samles i fælles ledning til udsivning/overrisling på eng med vedvarende græs. Dette vilkår er inddraget i denne godkendelse. **Mariagerfjord Kommune vurderer** at med det angivne vilkår, vil overfladevandet ikke udgøre en væsentlig risiko for grundvand og overfladevand.

Lugt

Ejendommen er beliggende i landzone. Landskabet er åbent i et område med spredt bebyggelse. Nærmeste nabo, Søkærvej 10, er beliggende ca. 700 m nordøst for staldene, nærmeste samlede bebyggelse er Kastbjerg, ca. 2000 m mod sydøst, og nærmeste byzone er beliggende ca. 2,7 km øst for ejendommen.

Der fremkommer lugt fra staldanlæg, samt ved håndtering af husdyrgødning.

I forbindelse med dyrehold og håndteringen af gødning vil der altid forekomme lugt i form af lugtstoffer, som afgives sammen med fordampningen af ammoniak.

Mange forhold kan influere på lugtemissionen fra stalde. Udover arten, antallet, størrelsen samt sammensætningen af dyreholdet er det f.eks. staldindretning, ventilationsanlæggets udformning, belægningsgrad, strøelse, gødningshåndtering, fodring, drikkevandssystem samt hygiejne i stalden.

For at begrænse ventilationsluftens lugtindhold er det vigtigt, at sikre en god staldhygiejne, og at produktionsforhold og arbejdsgange tilrettelægges, så dannelse af lugtende stoffer begrænses mest muligt, således at mindst mulig lugt bortventileres til det fri.

Det samlede lugtindtryk fra staldventilationen skyldes en lang række lugtintensive stoffer, som optræder i forskellige blandinger og i ret små mængder. De vigtigste stoffer er ammonium, aminer, svovlbrinte og mercaptaner.

I www.husdyrgodkendelse.dk udføres der en lugtberegning af produktionens geneafstande. Geneafstanden vil sige den afstand, der minimum bør være til nærmeste nabo / beboelsesområde, for at bedriftens produktion ikke vil give anledning til væsentlige lugtgener.

Ifølge lugtberegningen, vil en produktion af denne størrelse, som der er på Skovgårdsvej 2, teoretisk kunne give anledning til lugtgener i en afstand af 136 m til nærmeste bolig i landzone, i en afstand af 261 m til nærmeste samlede bebyggelse, og i en afstand af 431 m til byzone.

Da der er tale om et eksisterende husdyrhold, vil lugtgenerne fra husdyrholdet ikke forøges, og der er derfor ikke foretaget en yderligere vurdering af ejendommens lugtbidrag til omgivelserne. Afstanden til nærmeste nabo er ca. 700 m, hvilket vurderes som værende rigelig afstand. Mariagerfjord Kommune har ikke hidtil modtaget klager over lugtgener fra husdyrholdet. Det er derfor kommunens opfattelse, at produktionen på ejendommen ikke er til væsentlig gene for omkringboende.

Husdyrgødning

Husdyrgødning håndteres overvejende som gylle. Der produceres årligt 6840 tons (m³) gylle. Der opbevares eller anvendes ikke gylle fra andre ejendomme, og der modtages ikke slam. Ved 9 måneders opbevaringskrav skal der være 5130 m³.

Der er to gyllebeholdere på ejendommen, hvoraf der er 1.500 m³ kapacitet i den ene og 3145 m³ kapacitet i den anden beholder. Hertil kommer kapacitet i fortank og stalde på ca. 700 m³. Opbevaringskravet er dermed opfyldt. Gyllebeholderne er placeret nærmere end 100 m fra vandløb. Gyllen tankes via gyllavogn med kran og returløb, under overvågning.

Mariagerfjord Kommune vurderer, at husdyrgødningen med de stillede vilkår opbevares og håndteres miljømæssigt forsvarligt. Det vurderes, at der er tilstrækkelig opbevaringskapacitet på ejendommen. ”Gyllebeholderne er begge beliggende inden for 100 meter fra vandløb (tilløb til Kastbjerg Å) og de skal derfor, jf. § 15 a i bekendtgørelse om husdyrbrug og erhvervmæssigt dyrehold, husdyrgødning, ensilage m.v. (bek. 1695 af 19/12 2006) være udstyret med et alarmsystem, som kan registrere pludselige fald af overfladen i gyllebeholderen og meddele dette elektronisk til driftsherren.

Udspretningsarealerne er godkendt efter husdyrbrugsloven § 11 miljøgodkendelse Grovevej 10, Havndal, og behandles derfor ikke i denne miljøgodkendelse.

Hensyn til landskab

Der udføres ikke nyt byggeri og derfor er der ingen landskabsmæssige forhold der skal vurderes.

Miljøteknisk beskrivelse og vurdering - bedst tilgængelig teknik

Bedriften bliver drevet efter de principper der er opstillet i begrebet "godt landmandskab". Begrebet "godt landmandskab" indeholder en målsætning om inddragelse af principperne for integreret produktion. Hensynet til de mere bløde værdier bliver derved en integreret del af planlægningsprocessen. De bløde værdier er i denne sammenhæng defineret som etisk betingede hensyn, herunder hensyn til medarbejdere, naboerne til bedriften, forbrugerne samt til husdyrvelfærd, naturen, landskabet og miljøet. Ved anvendelse af denne helhedsorienterede managementform forventes kravene fra det omgivende samfund at blive efterlevet, sideløbende med de økonomiske krav.

Udstyr vedligeholdes og kontrolleres jævnligt. Der bruges energisparepære i farestald og alle lamper rengøres jævnligt. Der er automatisk slukning af lyset i perioden mellem kl. 22.00 og 07.00. I alle staldfsnit renholdes og vedligeholdes ventilationsanlæggene løbende. I drægtighedsstald og løbeafdeling er der naturlig ventilation.

Korntørring foretages mellem kl. 9.00 og 19.00, hvor der forbruges mindst energi, grundet lavere luftfugtighed.

Køretøjer vedligeholdes og tomgangskørsel undgås.

Udover at være BAT, så er det Mariagerfjord Kommunes opfattelse, at en beredskabsplan vil være til stor hjælp for landmanden, såfremt der skulle ske et uheld, både med hensyn til små hændelser som f.eks. oliespild og store som f.eks. brand, hærværk o.l.

Udarbejdelse af beredskabsplan giver således landmanden en mulighed for at gennemgå sin bedrift og foretage en risikovurdering af, hvorvidt der skal ændres på indretning og drift, således at risikoen for forurening i forbindelse med uheld minimeres. Planen skal ikke kun omfatte de uheld, der kan ske på selve ejendommen, men skal ligeledes omfatte f.eks. beredskab i forbindelse med transport af kemikalier til ejendommen og mellem ejendom og marker.

Beredskabsplanen skal revideres/kontrolleres mindst 1 gang om året og den skal være kendt af gårdens ansatte, andre der har sin daglige gang på bedriften. For at alle skal kunne få adgang til planen, skal den være let tilgængelig og synlig.

Beredskabsplanen ses i bilag 3.

Bedst tilgængelige teknik (BAT)

På trods af at husdyrbruget godkendes efter § 33 kapitel 5 i Lov om miljøbeskyttelse nr. 358 af 6/6-1991, skal det alligevel efterleve BAT.

I nedenstående afsnit har kommunen vurderet, hvilke krav bedriften skal opfylde inden for de enkelte områder for at leve op til BAT. Efterfølgende afsnit indeholder en vurdering af, hvilken ammoniakemissionsgrænse, Mariagerfjord Kommune finder, at det er rimeligt at stille krav om i forhold til anvendelse af BAT, samt en vurdering af om ansøger lever op til dette.

Vurdering af bedriftens ammoniakemission i forhold til BAT

Husdyrbrug giver anledning til tab af kvælstof ved fordampning af ammoniak. Dette tab kan modvirkes i flere led af produktionen ved hjælp af flere forskellige teknikker og teknologier.

De teknikker og teknologier, der kan begrænse ammoniakfordampningen fra anlægget,

består af metoder, der begrænser dyrenes udskillelse af kvælstof gennem fodringsoptimering, metoder, der begrænser tabet af ammoniak fra husdyrgødningen under transport og lagring, samt metoder, der opsamler ammoniak fra luften ved rensning.

Det er muligt at kombinere disse teknikker og teknologier på flere måder, og effekten af en bestemt teknik eller teknologi, vil derfor afhænge af, hvilke andre teknikker og teknologier der anvendes i andre led af produktionen. Hertil kommer, at det er en del af princippet om anvendelse af BAT, at kommunalbestyrelsen ikke stille krav om anvendelse af en bestemt teknik – dette valg skal ansøgeren selv træffe. Derimod fastlægger kommunalbestyrelsen emissionsgrænseværdier for anlægget ud fra et konkret skøn, som er opnåelige ved anvendelse af BAT.

Fosfor

Ved udbringning af husdyrgødning svarende til harmonikravet for kvælstof vil fosfortilførslen til udbringningsarealerne for flere husdyrtyper overstige afgrødernes behov, som ligger på 20-25 kg P/ha. Ved en fortsat ophobning af fosfor i landbrugsjorden er der risiko for, at fosforbidraget fra landbrugsjorden til vandmiljøet kan øges. De teknikker og teknologier, der er rettet mod at reducere tilførslen af fosfor til udbringningsarealerne omfatter enten fodringsteknikker, der mindsker husdyrgødningens indhold af fosfor, eller separeringsteknikker, der medfører, at den mest fosforholdige del af husdyrgødningen kan afsættes til udbringning på andre arealer eller til forbrænding eller afgasning i biogasanlæg. Muligheden for afsætning kan på nuværende tidspunkt ikke forudsættes at være til stede for alle producenter. Alene af denne grund er teknikken ikke relevant ved fastlæggelse af branchespecifikke emissionsgrænseværdier.

Miljøstyrelsen har derfor baseret emissionsgrænseværdien for fosfor på en enkelt fosforreducerende teknik, som omfatter optimering af fosforudnyttelsen hos slagtesvin. Anvendelsen af denne teknik vurderes at være omkostningsneutral.

Vejledende BAT-standardvilkår

En vurdering af hvilket emissionsniveau, der kan betragtes som opnåeligt ved anvendelse af BAT, bør indeholde en samlet vurdering af det teknisk og økonomisk mulige for anlægget som helhed. Her differentieres mellem eksisterende stald og nybyggeri eller gennemgribende renovering af eksisterende stald, i forhold til forskellige proportionalitetsbetragtninger. Denne godkendelse er udelukkende baseret på eksisterende stalde.

Miljøstyrelsen har udarbejdet vejledende BAT-standardvilkår indeholdende vejledende emissionsgrænseværdier for relevante forureningsparametre, som er opnåelige ved anvendelse af BAT. Miljøstyrelsen har for hver enkelt dyretype foretaget en undersøgelse af, hvilke teknikker og teknologier, der inden for områderne foder, staldindretning, opbevaring af husdyrgødning og udbringning af husdyrgødning kan bidrage til at begrænse forureningen fra husdyrbrug. Herefter har Miljøstyrelsen vurderet, hvilken kombination af teknikker og teknologier, der efter en nærmere række kriterier, kan betegnes som værende BAT.

Indtil videre, er emissionsgrænseværdierne kun af vejledende karakter. Det betyder, at det fortsat er kommunalbestyrelsens ansvar at sikre, at der bliver foretaget en vurdering af, hvorvidt ansøger har truffet de nødvendige foranstaltninger til at forebygge og begrænse forureningen ved anvendelse af BAT, og i den forbindelse fastsætter nødvendige og relevante vilkår herom i den enkelte miljøgodkendelse. I den konkrete sag har Mariagerfjord Kommune ikke fundet anledning til at fravige Miljøstyrelsens vejledning i forbindelse med emissionsgrænseværdier for relevante forureningsparametre, og Mariagerfjord Kommune har foretaget sin vurdering af, hvorvidt husdyrbruget lever op til anvendelse af BAT, mht. emission af ammoniak og fosfor, på baggrund af de vejledende emissionsgrænseværdier for ammoniak og fosfor.

Nedenstående 2 tabeller viser den opnåelige emissionsgrænsen for konventionel produktion ved anvendelse af BAT i den konkrete sag.

Ammoniak:

Ansøgt dyrehold i eksisterende stalde	Antal DE	Nyetablering/r enoveret	Emission opnåelig ved anvendelse af BAT, Kg NH ₃ -N pr. årsvyr	Samlet ammoniakemission, Kg NH ₃ -N
940 polte (30 kg – 102 kg) delvis spaltegulv, 25-49% fast gulv	22,38	Nej	0,321*	302
7150 smågrise (7,2 kg – 30 kg) toklimastald, delvis spaltegulv	31,61	Nej	0,033*	238
539 årssø (antal fravænnede smågrise pr årssø 30, fravænnedes ved 7,1 kg) toklimastald delvis spaltegulv	36,66	Nej	0,750**	404
331 Årssøer (antal fravænnede smågrise pr årssø 30, fravænnedes ved 7,1 kg), farestald, kassestier fuldspaltegulv	22,51	Nej	1,430**	473
36 Årssøer (antal fravænnede smågrise pr årssø 30, fravænnedes ved 7,1 kg). Løbe- og drægtighedsstald. Søerne er løsgående med dybstrøelse	5,71	Nej	3,415**	123
36 Årssøer (antal fravænnede smågrise pr årssø 30, fravænnedes ved 7,1 kg). Løbe- og drægtighedsstald. Individuel opstaldet, delvis spaltegulv	5,71	Nej	1,740**	63
798 Årssøer (antal fravænnede smågrise pr årssø 30, fravænnedes ved 7,1 kg). Løbe- og drægtighedsstald. Løsgående delvis spaltegulv	126,63	Nej	2,110**	1684
Dyreenheder i alt	251,21			
BAT-emissionsniveau, total				3287

*Miljøstyrelsens vejledning, tabel 2 korrigeret for afvigende vægtgrænser.

**Miljøstyrelsens vejledning, tabel 2.

Fosfor:

Ansøgt dyrehold	Antal DE	Emission opnåelig ved anvendelse af BAT Kg P/DE ab lager	Samlet fosforemission, Kg P ab lager
Polte	22,38	22,3***	499,07
Søer	197,22	23,9***	4713,56
Smågrise	31,61	29,2***	923,01
Samlet emissionsniveau			6135,64

*** Miljøstyrelsens vejledning

Vurdering af ammoniak- og fosforemissionen mht. BAT for Skovgårdsvej 2, 8970 Havndal

Som det ses af ovenstående tabel, bliver den samlede årlige ammoniakemission, som er opnåelig ved anvendelse af BAT på anlægget, beregnet til 3287 Kg NH₃-N pr år. I ansøgningen er den samlede emission fra anlægget beregnet til 2999 Kg NH₃-N pr år.

Den samlede fosfor emission, som er opnåelig ved anvendelse af BAT, bliver beregnet til 5874 kg P ab lager. I ansøgningen er den samlede emission af fosfor ab lager for produktionen på Skovgårdsvej 2 beregnet til 6136 kg P ab lager.

Mariagerfjord Kommune vurderer samlet, at husdyrbruget lever op til BAT mht. ammoniak- og fosforemission. Emissionsgrænseværdien for hhv. ammoniak og fosfor og dermed BAT-kravet for miljøgodkendelsen for Skovgårdsvej 2, er **2999 Kg NH₃-N pr år** og **5874 kg P ab lager**, jf. Miljøstyrelsens vejledning og Mariagerfjord Kommunes vurdering.

Mariagerfjord Kommune vurderer på baggrund af ansøgers oplysninger samt de stillede vilkår, at husdyrbruget på nuværende tidspunkt opfylder kravet om anvendelse af bedst tilgængelig teknik.

Det er kommunens opfattelse, at man igennem godt landmandskab og overholdelse af husdyrgødningsbekendtgørelsen m.m. overholder kravet om bedst tilgængelig teknik. I bekendtgørelsen er der fastsat en lang række krav til anlæg, indretning og drift af husdyrbrug, som gælder for alle husdyrbrug. En lang række af disse anlæg og indretninger bygger på anvendelse af renere teknologi eller den bedst tilgængelige teknologi.

Samlet vurdering

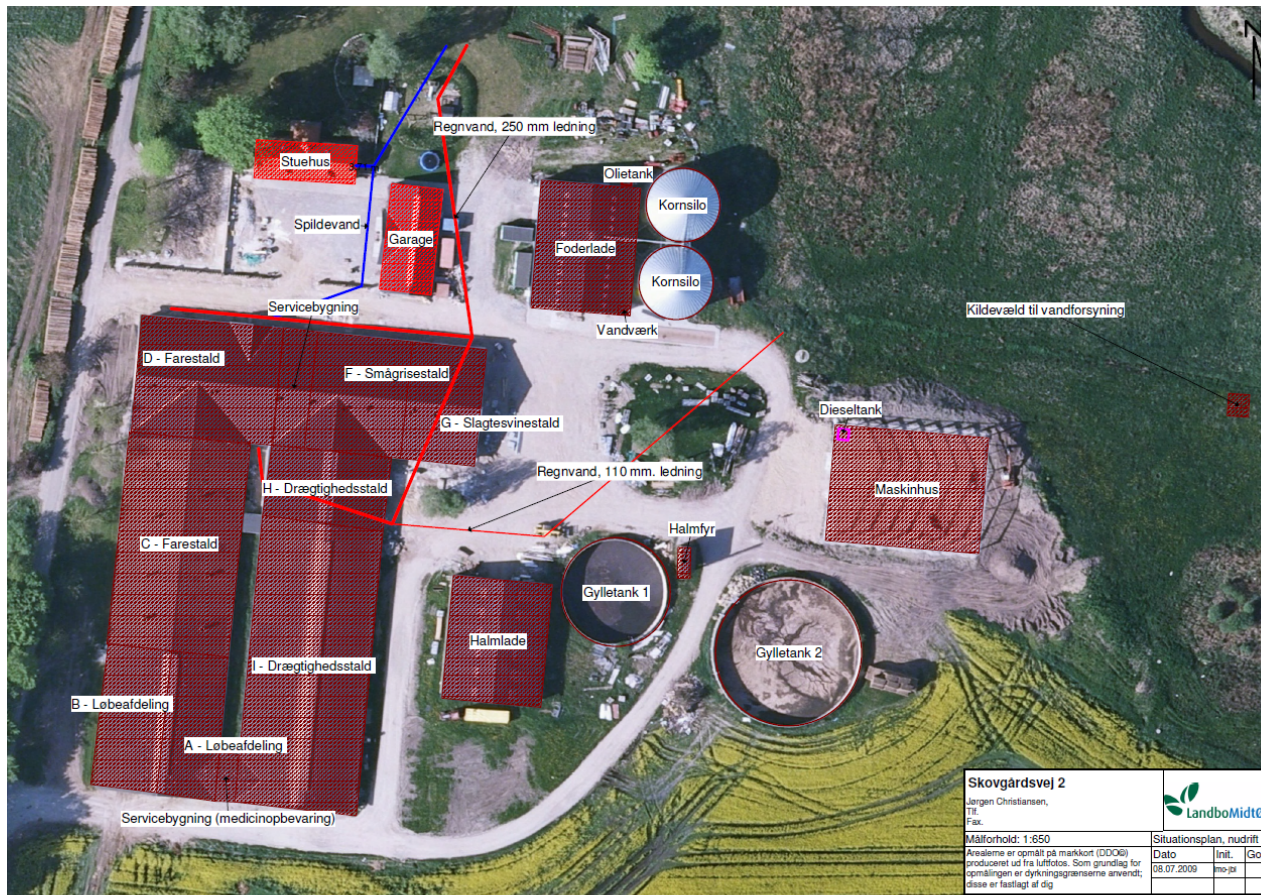
På baggrund af ansøgningsmaterialet samt Århus Amts VVM –screening af 9/9-2005 har Mariagerfjord kommune vurderet, at miljøgodkendelsen, med de pågældende vilkår ikke vil medføre en væsentlig virkning på miljøet.

Mariagerfjord Kommune vurderer:

at udvidelse af husdyrbruget kan godkendes, idet udvidelsen ikke vil medføre en væsentlig genepåvirkning af naboer naturområder, overfladevand og grundvand, vurderet i Århus Amts VVM screening. Endeligt er har Mariagerfjord Kommune vurderet, at det ansøgte projekt ikke vil påvirke forekomsten af Bilag IV arter.

at der anvendes bedst tilgængelig teknik, til at forebygge og begrænse eventuel forurening.

Bilag 1 Situationsplan



Skovgårdsvej 2			
Jørgen Christensen, Tlf. Fax.			
Målforskel: 1:650	Situationsplan, nudrift		
Arealerne er opmålt på markkort (DGO6) produceret ud fra luftfoto. Som grundlag for opmålingen er dyrkningsgrænserne anvendt; disse er fastlagt af dig	Dato	Init.	Godk.
	08.07.2009	imo-23	

Bilag 2 VVM screening

ÅRHUS AMT



Jørgen Christiansen
Skovgårdsvej 2
8970 Havndal

MODTAGET

TEKNISK FORVALTNING

J. NR.

Dato
09-09-2005

Journaln.
8-50-719-3-04
Bedes oplyst ved henvendelse

Sagsbehandler
Poul Hald Møller

Tlf. nr.
8944 5745

Afgørelse vedrørende VVM-screening af udvidelse af husdyrholdet på ejendommen Skovgårdsvej 2, Mariager Kommune

Århus Amt har behandlet Deres ansøgning om udvidelse af husdyrholdet fra 750 årssøer og 2550 slagtesvin (svarende til 247,3 DE (dyreenheder)) til 870 årssøer, 940 slagtesvin og 7150 smågrise (svarende til 270,0 DE) på ejendommen Skovgårdsvej 2 (matr. nr. 4a m.fl. Edderup By, Sem). Udvidelsen svarer til 22,7 DE (dyreenheder).

Vi skal hermed meddele, at den ansøgte udvidelse ikke er VVM-pligtig. Udvidelsen kan derfor foretages uden udarbejdelse af regionplantillæg med tilhørende VVM-redegørelse.

Afgørelsen er truffet på grundlag af oplysningerne i ansøgningsmaterialet modtaget fra Kronjysk Landboforening den 24. november 2004 samt efterfølgende supplerende oplysninger modtaget den 17. maj, den 2. september og den 7. september 2005. Det forudsættes, at det ansøgte udføres som beskrevet i det fremsendte materiale, og at gældende love og regler på området overholdes.

Ved afgørelsen er der lagt særlig vægt på oplysningerne om,

- 1) **at** den anvendte mængde foder til søer er på 973 FE med et proteinindhold på 140 g/FEs, og at indholdet af fosfor i foderet til søer og slagtesvin er henholdsvis 5,13 og 4,4 g P/FEs,
- at** vand fra bygningstage og befæstede arealer samles i fælles ledning til udsivning/overrisling på eng med vedvarende græs, og
- 2) **at** de angivne arealer i bilag 1 er udtaget af projektet og således ikke modtager husdyrgødning fra ejendommen.

Det skal understreges, at afgørelsen er truffet på grundlag af det indsendte projekt. Såfremt projektet ændres, skal Århus Amt på ny have lejlighed til at vurdere, om projektet er VVM-pligtigt. Det kan eksempelvis være ved ændring af ejendommens

udbringningsareal ved køb eller nye forpagtnings- eller husdyrgødningsaftaler, eller ved forøgelse af antallet af dyr, men også hvis nogle af de tilgrundliggende forudsætninger viser sig ikke at kunne overholdes.

Ansøgningen er behandlet i henhold til § 3, stk. 2 i bekendtgørelse nr. 428 af 2. juni 1999 om supplerende regler i medfør af lov om planlægning (samlebekendtgørelsen), senest ændret ved bekendtgørelse nr. 655 af 7. juli 2003.

Flere oplysninger om VVM kan ses på amtets hjemmeside www.aaa.dk under Natur og Miljø:

www.aaa.dk/aaa/index/serviceomraader/nm/nm-landbrug/nm-vvm_og_husdyr.htm.

Beskrivelse af det ansøgte

I følge det modtagne materiale udvides besætningen af søer og smågrise, mens der sker en mindre reduktion i antallet af slagtesvin. I forbindelse med udvidelsen nedrives dele af de gamle bygninger, og der opføres nye staldbygninger, værksted og foderanlæg. Staldsystemet ændres fra fuldspaltegulv til delvist spaltegulv, og til smågrisene opføres toklimastald med delvist spaltegulv.

Efter høring af Dem ang. amtets foreløbige vurdering af, at det ansøgte projekt var VVM-pligtigt, har vi modtaget projektilpasninger fra konsulent Jakob Altenborg, Kronjysk Landboforening den 17. maj, 2. september og 7. september. For at nedbringe kvælstofoverskuddet i oplandet til Mariager Fjord tilstrækkeligt og undgå risiko for væsentlig påvirkning af højt målsat natur og drikkevandskvaliteten i en nitratfølsom boring, er der gennemført arealudskiftninger. De udtagne arealer er angivet i bilag 1.

Oplysninger vedr. besætning og arealer for den ansøgte udvidelse er beskrevet i nedenstående skemaer, idet amtet har korrigeret beregningen af slagtesvin i nudrift fra de oplyste 70,3 DE til 72,9 DE:

Besætning:

Nuværende drift			Ansøgte drift		
Søer	750 stk.	174,40 DE	Søer	870 stk.	202,30 DE
Smågrise	0 stk.	0 DE	Smågrise	7150 stk.	40,90 DE
Slagtesvin	2550 stk.	72,9 DE	Slagtesvin	940 stk.	26,90 DE
I alt		247,3 DE	I alt		270,0 DE

Omregningen mellem antal dyr og DE er foretaget efter bekendtgørelse nr. 604 af 15. juli 2002 om erhvervsmæssigt dyrehold, husdyrgødning ensilage m.v. (husdyrgødningsbekendtgørelsen) med seneste ændringer i bekendtgørelse nr. 813 af 19. juli 2004.

Udbringningsarealer:

	Nuværende drift	Ansøgte drift
Ejet areal, ansøgt ejd.	55,29 ha	55,29 ha
Ejet areal, andre ejd.	0 ha	0 ha
Forpagtet areal	12,15 ha	12,15 ha
Gylleaftalareal	108,36 ha	131,49 ha
Areal i alt	175,80 ha	198,93 ha
Arealbelastning	1,41 DE/ha	1,36 DE/ha

Det er oplyst, at husdyrgødningsbekendtgørelsens harmonikrav er overholdt, og at landbrugslovens krav til andelen af egen jord ligeledes er overholdt.

I forbindelse med udvidelsen opføres nye staldbygninger på 1400 m² og der opføres 1040 m² foder- og værkstedsfaciliteter. Bygningerne opføres i tilknytning til ejendommens hidtidige bebyggelsesareal, og opførelsen kræver derfor ikke tilladelse efter planlovens § 35. Endvidere sker der nedrivning af dele af den eksisterende ældre bygningsmasse. Kapaciteten af det planlagte bygningssæt forudsættes at svare til størrelsen af den ansøgte produktion.

- J. Beliggenheden af bygninger og udbringningsarealer fremgår af vedlagte kort (bilag 1 og bilag 1a).

Beregninger

Århus Amt har foretaget en beregning af kvælstof- og fosforindholdet i den producerede husdyrgødning og en beregning af ammoniakfordampningen fra stald og lager for den nuværende og ansøgte produktion.

Det forudsættes, at der anvendes de oplyste mængder foder med det oplyste indhold af fosfor og protein ved fodringen af det nuværende og det ansøgte svinehold. Anvendelse af fytase forøger fordøjeligheden af fosfor, hvilket giver mulighed for mindre fosforindhold i svinegødningen.

Beregningerne er foretaget med udgangspunkt i normtal 2004/05 fra Plantedirektoratets Vejledning til gødningsplanlægning, på baggrund af de i ansøgningsmaterialet oplyste staldsystemer.

- J. Hovedresultaterne af beregningerne fremgår af det vedlagte skema (bilag 2).

Vurdering

Drikkevand

De ansøgte udbringningsarealer ligger udenfor områder med særlige drikkevandsinteresser (OSD) og udenfor nitratfølsomme borer udenfor OSD. Der kommer ikke øget overskud af kvælstof på arealerne til den eksisterende produktion som følge af udvidelsen. For arealer, der ligger uden for OSD og NFO vurderes de generelle regler at være tilstrækkelige til at sikre drikkevandsinteresserne i de pågældende områder.

Nogle aftalearealer i det ansøgte projekt er udtaget for at undgå risiko for væsentlig påvirkning af drikkevandet i nitratfølsomt område og nitratfølsom boring udenfor OSD. De pågældende arealer er markeret i bilag 1.

Det er Århus Amts samlede vurdering, at den ansøgte udvidelse af husdyrholdet ikke vil medføre væsentlig øget påvirkning af grundvands- og drikkevandsressourcen i området.

Overfladevand

Alle udbringningsarealer inklusive de 23 ha nye aftalearealer ligger i oplandet til Mariager Fjord, som de afvander til gennem Kastbjerg Å. En del af kvælstof- og fosforoverskuddet fra husdyrgødningen på udbringningsarealerne vil derfor strømme til fjorden.

Den yderste del af fjorden fra Hadsundbroen har en skærpet målsætning i amtets regionplan. Området er bl.a. en del af det internationale naturbeskyttelsesområde EF-fuglebeskyttelsesområde nr. 15, Ramsarområde nr. 150 og EF-habitatområde nr. 14. Målsætningen for de internationale beskyttelsesområder er at sikre og genoprette en gunstig bevaringsstatus for de arter og naturtyper, som områderne er udpeget for at beskytte. Den skærpede målsætning betyder, at dyre- og plantelivet eller de fysiske forhold ikke må være påvirkede af menneskelige aktiviteter, herunder spildevandsudledning og forurening fra dyrkning af jorden.

Miljøtilstanden i fjorden er kraftigt påvirket af forhøjede tilførsler af næringsstoffer. Over 75 % af tilførslerne af kvælstof og 33 % af tilførslerne af fosfor stammer fra landbruget. Målsætningen for Mariager Fjord er langt fra opfyldt.

Det er målet at opnå en reduktion i tilførslen af kvælstof til fjorden i størrelsesordenen 100-200 ton (ud over den forventede effekt i fremtiden af den allerede gennemførte indsats under Vandmiljøplan II) og en reduktion i tilførslen af fosfor. Denne reduktion er skønnet nødvendig for at opfylde målsætningen for fjordens miljøtilstand. I de foregående regionplan-perioder er der gjort en stor indsats for at begrænse tilførslerne af kvælstof og fosfor til Mariager Fjord fra punktkilder.

Der er beregnet et meroverskud af kvælstof ved udvidelsen på ca. 170 kg N/år, som kan udvaskes fra udbringningsarealerne (bilag 2). Under hensyntagen til jordbundsforhold og arealernes beliggenhed i forhold til vandløb har amtet beregnet, at ca. 90 kg af meroverskuddet kan forventes at nå frem til fjorden.

En øget tilførsel på under 100 kg kvælstof fra det ansøgte projekt vurderes at være af helt underordnet betydning for vandkvaliteten og beskyttelsesgrundlaget for Mariager Fjord, og vurderes derfor ikke at udgøre en væsentlig risiko for miljøtilstanden, hverken i sig selv eller sammen med den nuværende belastning af området (kumulativ effekt).

Ifølge beregningerne falder det samlede fosforoverskud med ca. 150 kg P/år til i alt ca. 3200 kg P/år som følge af udvidelsen. Da belastningen med fosfor i oplandet til Mariager Fjord reduceres i forbindelse med udvidelsen, er der ikke risiko for negativ påvirkning af fjorden med fosfor.

I forbindelse med udvidelsen sker der omfattende bygningsændringer, både i form af nedrivning/ændret anvendelse af eksisterende bygningssæt, men også i form af nybygning af stalde og foder- og servicefaciliteter. Bygningssættet ligger meget tæt på vandløb og mindre sø. Der kan derfor være risiko for, at der ved voldsomme nedbørshændelser kan forekomme pulsagtige udskylninger af næringsholdigt materiale fra de befæstede arealer til det nært ved liggende internationale beskyttelsesområde Kastbjerg Ådal, EF-habitatområde nr. 223, med mindre der etableres korrekt dimensioneret forsinkelsesbassin eller lignende.

Det er oplyst, at der tages højde for disse forhold i byggeplanerne, idet vand fra bygningstage og befæstede arealer samles i fælles ledning til udsivning/overrisling på eng med vedvarende græs. Der vurderes derfor ikke at være risiko for påvirkning af vandområderne i tilknytning til habitatområdet som følge af afstrømning fra tage og befæstede arealer.

Samlet vurderes, at den ansøgte udvidelse af husdyrholdet ikke kan få væsentlig indvirkning på vandmiljøet i Mariager Fjord, idet der er lagt særlig vægt på fjordens sårbarhed og status som internationalt beskyttelsesområde med skærpet målsætning.

Naturområder

Fra stald og lager samt ved gødningsudbringning sker der et luftbåret tab af kvælstof i form af fordampning af ammoniak. En del af den fordampede ammoniak falder ned i kort afstand fra kilden, hvilket kan forringe kvaliteten af skove og naturområder.

I følge vores beregninger reduceres det samlede ammoniaktab fra stald og lager med ca. 390 kg N/år til i alt ca. 4050 kg N/år (bilag 2). Faldet skyldes omlægning af dyreholdets sammensætning og ændret staldsystem. Der er derfor ikke risiko for øget påvirkning af nærliggende naturområder eller det internationale beskyttelsesområde Kastbjerg Ådal som følge af ammoniakdeposition fra anlægget. Ingen af de nye udbringningsarealer til udvidelsen ligger ved højt målsat natur eller internationale beskyttelsesområder.

Det er Århus Amts samlede vurdering, at den ansøgte udvidelse af husdyrholdet ikke vil medføre væsentlig øget påvirkning af beskyttet natur, skove mv.

Beliggenhed

Ejendommens bygninger ligger frit i det åbne land og ligger ifølge amtets Regionplan 2001 i et jordbrugsområde. Der er ikke særligt landskabelige værdier eller beskyttede fortidsminder, som kan forventes at blive berørt af udvidelsen.

Afstanden fra ejendommens driftsbygninger til nærmeste nabobeboelse er ifølge kommunens oplysninger 224 m for nudrift og 211 m for ansøgt drift. Afstanden til nærmeste samlede bebyggelse er uændret 2500 m efter udvidelsen. Da afstanden fra driftsbygningerne er større end 100 m til nabobebyggelse, og afstanden til samlet bebyggelse er større end 300 m, er husdyrgødningsbekendtgørelsens generelle afstandskrav overholdt, og udvidelsen kræver ikke lokaliseringsgodkendelse.

Overholdelse af de generelle afstandskrav vurderes at være tilstrækkelige til at sikre, at beboerne i området ikke påføres væsentlige lugt- eller støjgener.

Antallet af transporter på offentlig vej øges ifølge det oplyste fra 450 til 530 pr. år. Der passerer ikke forbi institutioner med skolebørn eller lignende. Det vurderes, at stigningen i antal transporter ikke vil medføre væsentligt øgede miljøgener.

Samlet vurdering

Århus Amt vurderer, at den ansøgte udvidelse af husdyrholdet ikke i sig selv vil øge påvirkningen af natur- eller miljøforhold væsentligt. Den kumulative effekt fra den eksisterende produktion og andre produktioner i området vurderes ikke at kunne tillægges afgørende vægt.

Hermed kan den ansøgte udvidelse gennemføres uden udarbejdelse af et regionplantillæg med tilhørende VVM-redegørelse.

Andre forhold

Ved vurderingen af afstanden til nærmeste nabo er kommunens oplysninger om, at naboejendommen Skovgårdsvej 1, 29 m fra driftsbygningerne på Skovgårdsvej 2, bliver nedrevet, taget til efterretning. Kommunen fastslår, at udvidelsen på det angivne sted kun kan lade sig gøre, hvis boligen sløjfes.

Andre tilladelser

Vi skal gøre opmærksom på, at opførelsen af de planlagte bygninger kræver forudgående byggeanmeldelse til kommunen.

Vi skal endvidere gøre opmærksom på, at Deres anlæg automatisk vil være omfattet af VVM-pligt og samtidigt være miljøgodkendelsespligtigt, hvis produktionen øges udover de ansøgte 270,0 DE.

Klagevejledning

Denne afgørelse kan, for så vidt angår retlige spørgsmål, påklages af enhver med retlig interesse i sagens udfald. Endvidere kan landsdækkende foreninger og organisationer, der som hovedformål har beskyttelse af natur og miljø eller varetagelsen af væsentlige brugerinteresser inden for arealanvendelsen også påklage afgørelsen.

Afgørelsen vil blive offentliggjort i Mariager Avis den 14. september 2005, og på Århus Amts hjemmeside www.aaa.dk under Natur og Miljø.

En eventuel klage skal være skriftlig og sendes direkte til Naturklagenævnet, Frederiksborggade 15, 1360 København K. Klagen skal være modtaget i Naturklagenævnet senest 4 uger fra offentliggørelsen. Dato for klagefristens udløb er den 11. oktober.

Det er en betingelse for Naturklagenævnets behandling af en eventuel klage, at der indbetales et gebyr på 500 kr. Nævnet vil efter modtagelsen af klagen sende en opkrævning til klageren på gebyret. Naturklagenævnet vil ikke påbegynde behandlingen af klagen, før gebyret er modtaget. Vejledning om gebyrordningen kan findes på Naturklagenævnets hjemmeside www.nkn.dk.

Gebyret tilbagebetales, hvis klageren får helt eller delvis medhold i klagen.

Ved klage kan Naturklagenævnet eventuelt bestemme, at en meddelt tilladelse eller godkendelse ikke må udnyttes. Er et bygge- eller anlægsarbejde iværksat, kan nævnet påbyde dette standset.

Et evt. søgsmål skal være anlagt ved retten senest 6 måneder fra datoen for offentliggørelsen. Sidste frist for at anlægge søgsmål er den 13. marts 2005.

Oplysninger om eventuelle indkomne klager får man hos Naturklagenævnets journalkontor på tlf. nr. 33 95 57 00.

Med venlig hilsen



Anette Marqvardsen
Afdelingsleder



Poul Hald Møller
Sagsbehandler

Kopi til:

Mariager Kommune

Kronjysk Landboforening, Marsvej 1, Paderup, 8900 Randers, att. Jakob Altenborg

Landsplanafdelingen, Haraldsgade 53, 2100 København Ø

Friluftsrådet v/ Amtsforsmand Jørgen Metzdorff, Risdalsvej 13, 8260 Viby J

Danmarks Naturfredningsforening, Masnedøgade 20, 2100 København Ø

Århus Amts Landboforeninger, Samsøvej 33, 8382 Hinnerup, Att. Anne Bjorte Helgren

Beredskabsplan For

Enghavegaard,

Skovgårdsvej 2
8970 Havndal.

Indholdsfortegnelse

	Side
TELEFONNUMRE	3
BRAND- OG EVAKUERING	4
OVERLØB AF GYLLE	5
KEMIKALIE- OG OLIESPILD	6
STOPHANER /HOVEDAFBRYDERE	7
STRØMSVIGT	8
TRANSPORT AF BEKÆMPELSESMIDLER.	9
Bilag A Kort over ejendommen	10
Bilag B Kort over udløbspunkter fra dræn til vandløb .	11

Denne beredskabsplan er udarbejdet som en del af ejendommens miljøgodkendelse med det Formål, at stoppe og begrænse evt. uheld med konsekvenser for det omgivne miljø.

Planens indhold skal være kendt af gårdens ansatte mm. og udleveres til evt. indsatsleder/miljømyndighed i forbindelse med uheld, forureninger, brand, ol.

Beredskabsplanen revideres/kontrolleres mindst 1 gang om året og skal være let tilgængelig og synlig.

Beredskabsplanen findes i arkiv mappe på kontoret/ stuehus

Kopi af beredskabsplanen findes i stald mappe på kontoret/ mandskabsrum

Kort materiale.

Bagerst er der et oversigtskort over ejendommen mm. med angivelse af:

- Mark- og drikkevandsboringer/brønde
- Kemikalielager (f.eks. bekæmpelsesmidler, handelsgødning, svovlsyre til forsuring)
- Dieseltanke og olietanke (overjordiske og nedgravede)
- Drænbrønde / regnvandsbrønd / afløb
- Udløbspunkter til vandløb / jord fra dræn
- Slukningsmateriel og åndedrætsværn
- Afbrydere til diverse pumper, anlæg, strømafbrøder m.v.
- vt. fald/kote mod vandløb/dræn/brønde og boringer
- Trykflasker/oplag af f.eks. F-gas, stationære F-gasbeholdere, svejseanlæg m.v. -
- Flugtveje for dyr/ frigørelse mm.

Husk

Ved store uheld ring altid 1-1-2, ved mindre uheld ring altid til miljømyndighederne. Er man i tvivl ring 1-1-2.

Efter brand mm. tag kontakt med miljømyndighederne med hensyn til genopbygning af stald mm.

TELEFONNUMRE

Nærmeste telefon på ejendommen står i stuehus og har nr. 8647 0088.

Miljømyndighed	kontaktes på telefon	9711 3630	<u>dag</u> eller nat
Falck	kontaktes på telefon	70 10 20 30	<u>dag</u> eller <u>nat</u>
Brandvæsen	kontaktes på telefon	112	dag eller nat
Lægevagt	kontaktes på telefon	86470700	<u>dag</u> eller <u>nat</u>
Tandlægevagt	kontaktes på telefon		dag eller nat
Landbocenteret	kontaktes på telefon	87 28 22 00	<u>dag</u> eller nat
Dyrlæge	kontaktes på telefon	+4540272599	dag eller nat
Foderstofforretning	kontaktes på telefon		dag eller nat
Elektriker	kontaktes på telefon	+4540275632	dag eller nat
Smeden	kontaktes på telefon		dag eller nat
VVS	kontaktes på telefon		dag eller nat
Ventilationsfirma	kontaktes på telefon	96605400	dag eller nat

BRAND- OG EVAKUERINGSINSTRUKS

Ved brand der ikke kan slukkes ved egen hjælp.

Tilkald brandvæsenet - RING 112 - oplys:

Navn, adressen og telefonnummer der ringes fra

Hvad er der sket og at det er en gårdbrand
Er der tilskadekomne - hvor mange –
Er dyrene kommet ud – art og antal der evt. er fanget

Kontakt ejeren,+45 4055 0216, Jørgen Christiansen

Iværksæt rednings- og slukningsarbejde hvis det er muligt og forsvarligt, herunder fjernelse og evakuering af dyr, olie, trykflasker, gødning og kemikalier

Placering af slukningsmateriel er angivet på oversigtskortet.

Hvis det ikke er muligt at slukke branden - forsøg at begrænse den ved lukning af døre og vinduer

Modtag brandvæsenet og udlever denne mappe sammen med kortmaterialet
oplys endvidere:

Evt. tilskadekomne eller dyr der ikke er reddet i sikkerhed
Hvor det brænder
Brandens omfang
Hvor der er adgangsveje

OVERLØB AF GYLLE INSTRUKS

Ved større overløb af gylle eller ved brud på gylletanken - RING 112

oplys:

Navn, adressen og telefonnummer der ringes fra
Hvad der er sket og hvor meget der er løbet ud
Om der er risiko for forurening af vandløb, eller drikkevandsboring

Ved mindre spild kontaktes kun miljømyndighederne

Kontakt ejeren,+45 4055 0216, Jørgen Christiansen

Kontakt miljømyndighederne ved tlf. 9711 3630

Forsøg opdæmning for at undgå, at gylle løber til vandløb (se bilag).
Opdæmningen kan evt. foretages med jord, halmballer ol. afhængig af mængden af gylle. Er gyllen løbet til dræn skal der laves en opdæmning af vandløbet med en bigballe.

Modtag brandvæsenet/miljømyndighederne og udlever denne mappe med sammen med kortmaterialet

På ejendommen findes der følgende materiel, som evt. kan anvendes for at afhjælpe situationen:

Bigballe,

Teleskoplæsser

Traktor.

KEMIKALIE- OG OLIESPILD INSTRUKS

Ved større overløb af , kemikalier og olie - RING 112 – oplys:

Navn, adressen og telefonnummer der ringes fra
Hvad der er sket, hvad og hvor meget der er løbet ud
Om der er risiko for forurening af vandløb ,drikkevand

Ved mindre spild kontaktes kun miljømyndighederne

Kontakt ejeren,+45 4055 0216, Jørgen Christiansen

Kontakt miljømyndighederne ved tlf. 9711 3630

Forsøg opdæmning for at undgå, at det løber til drænbrønd placeret (se kort).
Opdæmningen kan evt. foretages med jord, halmballer ol. afhængig af mængden og art. Er f.eks.
olie løbet til dræn kan man lave en opdæmning af vandløbet med en bigballe (se vedlagte
kort)

Modtag brandvæsenet/miljømyndighederne og udlever denne mappe med sammen med
kortmaterialet

På ejendommen findes der følgende materiel, som evt. kan anvendes for at afhjælpe situationen:

Teleskoplæsser og bigballe

I fodercentral samt i kemikalierummet findes der savsmuldspakker og kattegrus der kan benyttes til at opsuge
spildte væsker.

STOPHANER / HOVEDAFBRYDERE

Afbrydere til diverse pumper, anlæg, strømafbyrder m.v. skal ligeledes noteres på kortet over ejendommen.

Vand

Hovedhane sidder ved vandpumpe hus

I sostald sidder stophane ved gang til lille klimastald

Elektricitet

Hovedafbryder sidder ved: Hovedtavle i fodercentral.

El-tavle sidder ved: Fodercentral.

Nye 10 ampere sikringer opbevares i Rød box.

Nye 16 ampere sikringer opbevares i Rød box.

Nye 32 ampere sikringer opbevares i Rød box

Afbryder til stald sidder ved hovedindgang.

STRØMSVIGT INSTRUKS

Vurder om dyr vil lide under træk fra nødopluk eller varme.

Tjek alle stalde og se, om nødoplukket er åben.

Begræns trækgener og varmeudvikling (overbrusning).

Kontroller at der ikke sker forurening som følge af manglende strøm til pumper ol.

Ved strømsvigt på over ca. 2 timer, ring til Elro og forhør om varigheden af udfaldet.
Telefon nr.+45 8710 1520.

Eventuelt iværksæt opstart af nødstrømsgenerator.

TRANSPORT AF BEKÆMPELSESMIDLER

Sørg for sikker transport af kemikalier til ejendommen og mellem ejendom og marker.

Bekæmpelsesmidler skal under transport være sikret mod stød og uheld. En lukket tæt plastkasse (eks. en køleboks) er velegnet.

Medbringe en spand/sæk med fint savsmuld til opugning af spildt middel samt en skovl og f.eks. plasticposer/plastspand til en hurtig indsats. Uanset koncentrationen kan et spild på mindre end ca. 2 liter med en hurtigt indsats fjernes fra jorden.

Medbring altid en mobiltelefon således at det er muligt at hurtigst at tilkalde hjælp ved held.

Hvor der arbejdes med bekæmpelsesmidler, skal der være førstehjælpeudstyr og øjenskyllmiddel til rådighed

Meget giftige og giftige bekæmpelsesmidler skal overalt opbevares forsvarligt under lås. Øvrige bekæmpelsesmidler skal opbevares forsvarligt. For alle midler gælder, at de opbevares utilgængeligt for børn og ikke sammen med eller i nærheden af levnedsmidler, foderstoffer m.v.

Derudover gælder følgende:

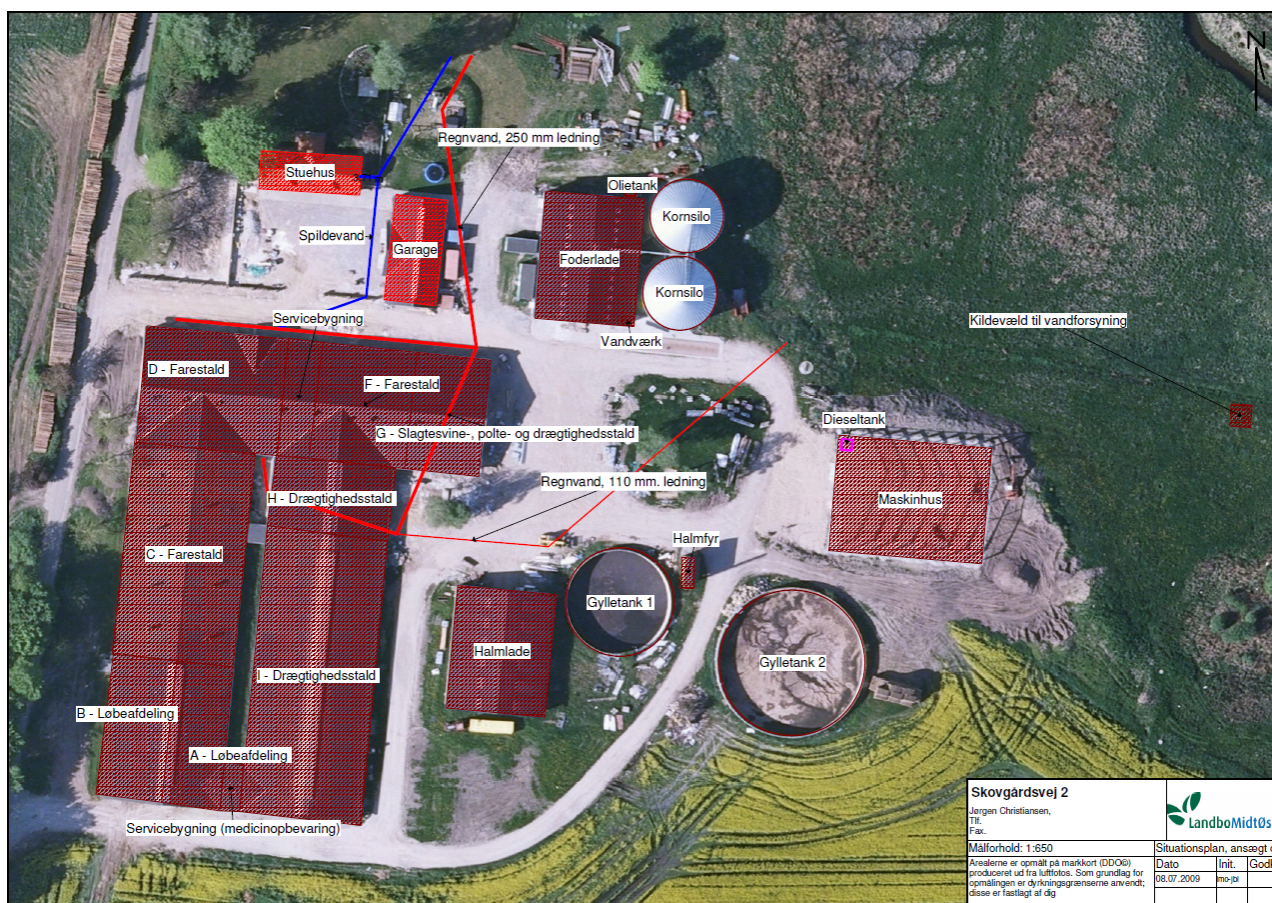
- Kemikalerummet skal være godt ventileret, tørt og frostfrit med god belysning.
- Der skal findes et sugende materiale f.eks. savsmuld til opsamling af spild.
- Døre skal være forsynet med en støbt kant, der kan tilbageholde eventuelt spild.
- Gulve skal være tætte og uden afløb.

Bilag A Kort over ejendommen



Skovgårdsvej 2			
Jørgen Christiansen, Tlf. Fax.		Beredskabsplan	
Målforskel: 1:550	Arealerne er opmålt på markkort (DDO) produceret ud fra luftfotos. Som grundlag for opmålingen er dyringsgrænserne anvendt; disse er fastlagt af dg.		
Dato	Init.	Godk.	
28.07.2009	imoja		

Bilag B Kort over udløbspunkter fra dræn til vandløb



Bilag 4 Hørings svar fra Rander Kommune

Randers Kommune



Mariagerfjord kommune - Arden Rådhus
Østergade 22
9510 Arden
Att. Malene Berg Houbæk

Miljø og Teknik
Natur og Miljø
Lalovetorvet 1
8900 Randers C

Telefon +45 8915 1515
Direkte 89151745

Peter.Kruse@randers.dk
www.randers.dk

17-03-2016 / 09.17.22-P19-4-16

Hørings svar vedrørende Kap. 5 miljøgodkendelse af svinebruget Skovgårdsvej 2, 8970 Havndal.

Randers Kommune har den 15. marts 2016 modtaget en anmodning om en udtalelse vedrørende en omlægning/udvidelse på svinebruget. Svinebrugets anlæg og udbringningsarealer ligger i Mariagerfjord Kommune. Afstanden fra svinebrugets anlæg til kommunegrænsen er ca. 430 m.

Randers Kommune har ingen kommentarer til det ansøgte projekt.

Med venlig hilsen

Peter Dalgas Kruse

Biolog

RANDERS

Bilag 5 Ansøgning om udvidelse af husdyrbruget 12/12-2006



BYGGERI & TEKNIK I/S

Marsvej 1
8900 Randers
tlf. 86 44 74 11
fax 86 44 70 85

www.byggeri-teknik.dk
info@byggeri-teknik.dk

Vildbjerg
Bredgade 54
7480 Vildbjerg
tlf. 97 13 12 11

Viborg
Aamildklostervej 11
8800 Viborg
tlf. 87 28 18 00

Gdr.
Jørgen Christiansen
Skovgårdsvej 2
8970 Havndal

Randers, den 12. december 2006

Forhåndsansøgning/byggeansøgning + dispensationsansøgning.

Vedlagt er forhåndsansøgning/byggeansøgning i forbindelse med besætningsudvidelsen på din ejendom. Der er også vedlagt en dispensationsansøgning om afstand fra ny stald til vejskel og naboskel.

Da mange Kommuner er under afvikling/ændring, bør du straks sende vedlagte materiale til Mariager Kommune. Materialet bør sendes anbefalet, eller afleveres på Kommune. Husk at få en kvittering ved aflevering af materialet.

Vedlagt er følgende materiale til Kommune:

- Dispensationsansøgning til vej- og naboskel, husk at underskrive brevet.
- Grønt skema vedr. Landbrugsbyggeri, husk at underskrive i punkt 10 og 11.
- Følgebrev til Mariager Kommune.
- Bilag E, 3 stk.
- Situationsplan/luftfoto, 3 stk.
- Plantegning, 3 stk.

Til eget brug er der vedlagt kopi af ovenstående materiale. Ligeledes er der vedlagt følgende materiale til eget brug; Byggeblad nr. 103.05-04 vedr. udenomsfaciliteter og Byggeblad nr. 102.17-18 vedr. gyllekanaler.

Her fra Byggeri & Teknik I/S er der ikke søgt om andre nødvendige godkendelser. Byggeri & Teknik I/S er ikke bekendt med om der er søgt en miljøgodkendelse på din ejendom i forbindelse med VVM-screeningsafgørelse dateret den 09.09.05. Siden Miljøbeskyttelsesloven blev ændret den 01.10.2005, har det været et krav at sohold, med mere end 750 stipladser til søer, skal søge om en Miljøgodkendelse.

Med venlig hilsen

Kirsten Olsen
Bygningsrådgiver

Byggeri & Teknik I/S
Kontor: 86 44 74 11
Mail: kmo@byggeri-teknik.dk

KOPI

**Mariager Kommune
Teknisk Forvaltning
Fjordgade 5
9550 Mariager**

Marsvej 1
8900 Randers
tlf. 86 44 74 11
fax 86 44 70 85

www.byggeri-teknik.dk
info@byggeri-teknik.dk

Vildbjerg
Brødgade 54
7480 Vildbjerg
tlf. 97 13 12 11

Viborg
Asmildkøstervej 11
8800 Viborg
tlf. 87 28 18 00

Randers, den 12. december 2006

**Forhåndsansøgning/byggeansøgning + dispensationsansøgning
på ejendommen:**

**Skovgårdsvej 2, Edderup, 8970 Havndal.
Matr. nr. 4a m.fl. Edderup By, Sem.
Gdr. Jørgen Christiansen, Skovgårdsvej 2, 8970 Havndal. Tlf.86470088.**

Vedlagt er forhåndsansøgning/byggeansøgning i forbindelse med besætningsudvidelsen på nævnte ejendom. Desuden er vedlagt en dispensationsansøgning om afstand fra ny stald til vejskel.

Besætningsudvidelsen er VVM-screenet med afgørelse fra Århus Amt den 09. september 2005, som meddelte at den ansøgte udvidelse ikke er VVM-pligtig.

Med venlig hilsen


Kirsten Olsen
Bygningsrådgiver
Byggeri & Teknik I/S

Direkte: 87 11 46 70
Kontor: 86 44 74 11
Mail: kmo@byggeri-teknik.dk

KOPI

Sendes til (kommunens navn og adresse)						
Mariager Kommune Teknisk Forvaltning Fjordgade 5 9550 Mariager						
Ejendomsnummer	Bygn. nr.	Vejkode	Husnr.	B	Etage	
Sidedernr.		Journalnummer/sagsnummer				
Udfyldes af ansøgeren - sæt X						
<input type="checkbox"/> Forhånds vurdering						
<input checked="" type="checkbox"/> Forhånds anmeldelse Landbrugsbyggeri						
<input checked="" type="checkbox"/> Byggeomeldelse						

1. Anmeldelse på ejendommen

Se vejledning!

Vejnavn (stedbetegnelse)	Husnummer
Skovgårdsvej	2
Matrikelbetegnelse og ejerlav	
4a m.fl. Edderup By, Sem	

2. Byggearbejde der agtes udført

Sæt X

Avlsbygninger/stalde og lign.

Individuelle gødningsopbevaringsanlæg

Etablering i f.m. tilslutning til fælles anlæg/biogasanlæg

3. Anmeldelsen drejer sig om

Etablering af (sæt X)	Udvidelse af (sæt X)	Ændring af (sæt X)
<input type="checkbox"/> Dyrehold	<input checked="" type="checkbox"/> Dyrehold	<input type="checkbox"/> Dyrehold
<input checked="" type="checkbox"/> Stalde	<input type="checkbox"/> Stalde	<input type="checkbox"/> Stalde
<input type="checkbox"/> Pelsdyrhaller	<input type="checkbox"/> Pelsdyrhaller	<input type="checkbox"/> Pelsdyrhaller
<input type="checkbox"/> Mødding	<input type="checkbox"/> Mødding	<input type="checkbox"/> Mødding
<input type="checkbox"/> Møddingsaftbeholder	<input type="checkbox"/> Møddingsaftbeholder	<input type="checkbox"/> Møddingsaftbeholder
<input type="checkbox"/> Ensilageoplag	<input type="checkbox"/> Ensilageoplag	<input type="checkbox"/> Ensilageoplag
<input type="checkbox"/> Ensilagesaftbeholder	<input type="checkbox"/> Ensilagesaftbeholder	<input type="checkbox"/> Ensilagesaftbeholder
<input type="checkbox"/> Gyllebeholder	<input type="checkbox"/> Gyllebeholder	<input type="checkbox"/> Gyllebeholder
<input type="checkbox"/> Ajebeholder	<input type="checkbox"/> Ajebeholder	<input type="checkbox"/> Ajebeholder
<input checked="" type="checkbox"/> Aflebsinstallation	<input type="checkbox"/> Aflebsinstallation	<input type="checkbox"/> Aflebsinstallation
<input type="checkbox"/> Andet	<input type="checkbox"/> Andet	<input checked="" type="checkbox"/> Andet

Hvis andet, oplys hvilket - fx ændret anvendelse

Ny staldbygning på 1805m². Ny staldbygning på 385m².

Bygninger som fjernes; maskinhus på 730m², + stald og lade på ca. 570m².

4. Ejendommens husdyrhold (Opgørelse og konsulent erklæring om tilstrækkelig kapacitet vedlægges)

Besætningsstørrelse før byggeri				Besætningsstørrelse efter byggeri			
Dyreart	Stk.	Vægt	Dyreenheder	Dyreart	Stk.	Vægt	Dyreenheder
Søer	750	220	174	Søer	870	220	202
Smågrise	0		0	Smågrise	7.150	7,2-30	41
Slagtesvin	2.550	30-102	73	Slagtesvin	940	30-102	27
I alt			Dyreenheder 247	I alt			Dyreenheder 270

5. Ejendommens landbrugsareal

Arealer før byggeri		Arealer efter byggeri	
Ejendommens samlede areal - ha	Heraf til udspredding - ha	Ejendommens samlede areal - ha	Heraf til udspredding - ha
	55,29		55,29
Lejet/forpagtet - ha	Heraf til udspredding - ha	Lejet/forpagtet - ha	Heraf til udspredding - ha
	12,15		12,15
Skriftlige aftaler (gødningsudbringning)	Ha	Skriftlige aftaler (gødningsudbringning)	Ha
	108,36		131,49
I alt til udspredding	175,80	I alt til udspredding	198,93

KLJ 09.04.001 (04/05) OHA

1747
42.
202,5
40,8
26,81

6. Ejendommens opbevaringsanlæg

Opbevaringsanlæg før byggeri					Opbevaringsanlæg efter byggeri				
Anlægstype	Alder - år	Kontrol - år	Rumfang/areal	Kapacitet mdr.	Anlægstype	Alder - år	Kontrol - år	Rumfang/areal	Kapacitet mdr.
1.					1.				
2. G. Tanke	-	-	4.800	12	2. G. Tanke	-	-	4.800	12
3. Kanaler	-	-	300		3. Kanaler	-	-	300	
4.					4. Anden G-tank ejet			400	

Er der vedlagt erklæring om tilstrækkelig kapacitet Nej Ja

Er der skriftlige aftaler om opbevaring af gødning på anden ejendom Nej Ja

7. Beliggenhed/afstand - stalde/gødningsanlæg (tegning 1:500 vedlægges)

Afstand til nabobebyggelse	Nuværende - m	25	Planlagt - m	200
Afstand til bymæssig bebyggelse/sommerhusområde m.v.	Nuværende - m	1.800	Planlagt - m	1.800
Afstand til samlet bebyggelse	Nuværende - m	800	Planlagt - m	800

Søges der om lokaliseringsgodkendelse Nej Ja

Overholder det planlagte byggeri afstandskrav (se vejil.) Nej - se pkt. 9 vedr. dispensation Ja

8. Der vedlægges følgende bilag i 3 eksemplarer

- A) Byggegrund og beliggenhed af nuværende og projekterede bygninger og anlæg
- B) Plan og snit (1:200) med angivelse af, hvilke materialer der agtes anvendt til ydervægge og tagdækning
- C) Dokumentation for bygningsværkets styrke og tæthed (byggeblad)
- D) Eksisterende og projekterede afløbsledninger og disses tilslutning til bebyggelse og anlæg
- E) Antal stipladser før og efter udvidelsen, herunder antal kg dyr på stalld og gange

9. Godkendelse/dispensation/påbud

Søges der om miljøgodkendelse <input checked="" type="checkbox"/> Nej <input type="checkbox"/> Ja	Hvis ja, oplyses ansøgningsdato
Er der søgt dispensation <input type="checkbox"/> Nej <input checked="" type="checkbox"/> Ja	Hvis ja, oplyses ansøgningsdato 12. december 2006

Har kommunen ikke reageret inden 14 dage fra modtagelsen af anmeldelsen, kan arbejdet påbegyndes, medmindre der søges om miljøgodkendelse og/eller dispensation. Oplysningerne gives på anmelders ansvar.

10. Anmelder

Navn, adresse og telefonnummer Gdr. Jørgen Christiansen Skovgårdsvej 2, Edderup 8970 Havndal Tlf. 86470088	Personnummer	CVR-nummer
	Dato og underskrift	

11. Ejer af ejendommen ifølge tingbogen

Navn, adresse og telefonnummer Gdr. Jørgen Christiansen Skovgårdsvej 2, Edderup 8970 Havndal	Personnummer
	Dato og underskrift

12. Kommunens attestation

Det anmeldte byggearbejde opfylder husdyrgødningsbekendtgørelsens bestemmelser	
Kommunens navn, adresse og telefonnummer	Kontaktperson
	Dato og underskrift

KLJ 09.04.001 (04/05) CHA



Til Mariager Kommune.

Bilag E til punkt 8 i skemaet; Landbrugsbyggeri.

Antal stipladser og kg dyr i nuværende besætning og ansøgte besætning på;

*Skovgårdsvej 2, Edderup, 8970 Havndal
Ejet af Jørgen Christiansen, Skovgårdsvej 2, 8970 Havndal.*

Nuværende besætning	Antal dyr	Antal stipladser	Kg dyr på stald ad gangen
Søer	750	750	x 220 kg = 165.000 kg
Smågrise	0	0	x 19 kg = 0 kg
Slagtesvin	2550	700	x 66 kg = 46.200 kg
I alt kg. dyr			211.200 kg

Ansøgt besætning	Antal dyr	Antal stipladser	Kg dyr på stald ad gangen
Søer	870	870	x 220 kg = 191.400 kg
Smågrise	7150	1100	x 19 kg = 20.900 kg
Slagtesvin	940	250	x 66 kg = 16.500 kg
I alt kg. dyr			228.800 kg

Beregnet af Kirsten Olsen, Bygningsrådgiver. Randers d. 12.12 .2006.