



**Herning**  
Kommune



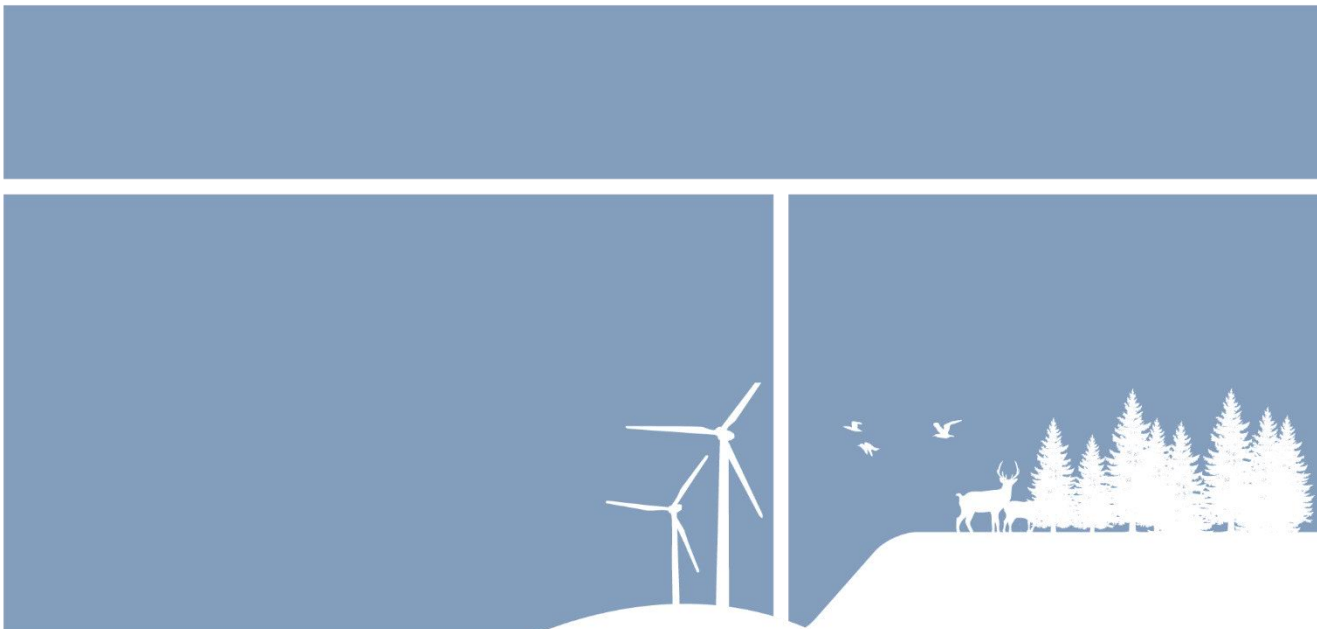
Miljø og Klima • Rådhuset • Torvet • 7400 Herning • Tlf. 96 28 28 28 • [landbrug@herning.dk](mailto:landbrug@herning.dk) • [www.herning.dk](http://www.herning.dk)

**HERNING KOMMUNE**

## **Tillæg 1 til §16a miljøgodkendelse**

V. Snetrupvej 15  
7451 Sunds

Afgørelsesdato: 18. januar 2022  
Sagsnummer: 09.17.00-P19-57-21





## Registreringsblad

Dato for afgørelse:	18-01-2022
Skema-id	230200
Version	2
Ansøgningsdato	27. oktober 2021
CVR-nr.	25235894
P-nr.	1007453015
CHR nr.	57354
Beliggenhedsadresse	V. Snetrupvej 15, 7541 Sunds
Ejendomsnummer	6570119822
Matr. nr. (ejerlav)	2p og 2be – Snestrup Gde., Simmelkær
Miljøkonsulent	Vestjysk V/Rikke Ilsøe Mogensen
Tilsynsmyndighed	Herning Kommune
Miljøsagsbehandler	Pernille Kjeldsen
Kvalitetssikring	Louise Lindegaard Weinreich

### Copyright

Indeholder GeoDanmark-data fra Styrelsen for Dataforsyning og Effektivisering og Danske kommuner.

DDOland (ortofoto), er gengivet af Herning Kommune med tilladelse fra Cowi. DDO ©, Copyright COWI.



## Indholdsfortegnelse

<b>REGISTRERINGSBLAD .....</b>	<b>2</b>
<b>INDLEDNING .....</b>	<b>4</b>
<b>MEDDELELSE OM MILJØGODKENDELSE .....</b>	<b>5</b>
<b>VILKÅR FOR HUSDYRBRUGET .....</b>	<b>6</b>
<i>Vilkår for drift og indretning .....</i>	<i>6</i>
<i>Vilkår for stalde og produktioner.....</i>	<i>7</i>
<i>Vilkår for ammoniakreducerende miljøteknologi .....</i>	<i>8</i>
<b>HERNING KOMMUNES VURDERING .....</b>	<b>10</b>
<b>LOVGRUNDLAG.....</b>	<b>11</b>
<b>KLAGEVEJLEDNING OG OFFENTLIGGØRELSE .....</b>	<b>11</b>
SØGSMÅL.....	11
<b>INTERESSENTLISTE FOR HØRINGSPERIODE OG OFFENTLIGGØRELSE.....</b>	<b>12</b>
<b>OVERSIGT OVER BILAG .....</b>	<b>13</b>

## Indledning

Ejer af ejendommen har søgt Herning Kommune om et tillæg til § 16a miljøgodkendelse, jævnfør lov om husdyrbrug og anvendelse af gødning m.v.<sup>1</sup>(husdyrbrugloven), V. Snetrupvej 15, 7451 Sunds.

Der søges om en ændring i eksisterende stald samt en tilladelse til at opføre endnu en gyllebeholder.

### Husdyrbrugets historik

Ejendommen Vester Snetrupvej 15, 7451 Sunds fik i maj 2020 en miljøgodkendelse efter §16a.

I miljøgodkendelsen var der regnet med en ny velfærdsstald, som endnu ikke var realiseret. Produktionsarealet i velfærdsstalden er anført med 1355 m<sup>2</sup> med fast drænet gulv.

### Ikke-teknisk resumé af de undersøgte væsentlige alternativer til teknologi, teknik og foranstaltninger

I miljøgodkendelsen var velfærdsstalden regnet med et produktionsareal på 1355 m<sup>2</sup> med fast drænet gulv. Dette har været en fejl, idet halvdelen af produktionsarealet skal etableres med dybstrøelse.

Der søges nu om at ændre produktionsarealet i denne velfærdsstald til 677 m<sup>2</sup> med dybstrøelse og 677 m<sup>2</sup> med fast drænet gulv. Dertil ønskes der tilladelse til at etablere en gyllebeholder på 4000 m<sup>3</sup> mere ved siden af de eksisterende 2 gyllebeholdere på den modsatte side af vejen og produktionsanlægget.

Der blev i forbindelse med §16a godkendelsen i maj 2020, givet tilladelse til opførelse af endnu en ensilage-silo beliggende ved siden af den eksisterende plansilo.

Denne plads er udvidet i længden men ikke i antallet af m<sup>2</sup> som i §16a godkendelsen fra 2020 er anført til ca.1665 m<sup>2</sup>.

Dertil er der siden maj 2020 opført et nyt råvarer-hus i bunden af ensilageplansiloanlægget. Disse 2 ændringer som er fortaget siden sidste godkendelse, indgår i dette tillæg.



Ortofoto fra 2020.

Der foretages ikke andre ændringer.

Der foreligger ikke et egentligt alternativ, idet ejer ikke har andre ejendomme, hvor en udvidelse af produktionen vil kunne foretages.

Dertil sker der ikke yderligere udvidelse af produktionstilladelsen i forhold til den §16a godkendelse, der er meddelt i maj 2020.

Herning Kommune vurderer, at ansøger har taget de nødvendige alternativer i betragtning og vurderer ikke det beskrevne alternativ som værende bedre end det ansøgte projekt.

<sup>1</sup> Lovbekendtgørelse om husdyrbrug og anvendelse af gødning m.v., 2019-05-01, nr. 520, med efterfølgende ændringer.



Tillæg 1 til miljøgodkendelsen er udarbejdet af Herning Kommune og ophæver vilkår 8 og 16 i §16a godkendelsen fra den 22. maj 2020.

## Meddelelse om miljøgodkendelse

På grundlag af de i sagen foreliggende oplysninger, meddeler Herning Kommune tillæg nr. 1 til husdyrbruget på V. Snetrupvej 15, 7451 Sunds med de stillede vilkår.

Det ansøgte er behandlet efter § 16a stk. 4 i husdyrbrugloven.

Det er Herning Kommunes vurdering, at miljøgodkendelsen, med de stillede vilkår for lokalisering, indretning og drift af husdyrbruget, ikke vil medføre en væsentlig påvirkning af miljøet.

Tillæg nr. 1 gælder kun for det ansøgte. Der må ikke ske udvidelse eller ændring i produktionsarealet, herunder staldafsnit og gødningsopbevaringsanlæg samt ændres på dyreholdets sammensætning, før ændringen er anmeldt og godkendt af Herning Kommune. Det gælder også for plansiloanlæg, faste pladser med afløb (eks. Kalvehytter, udearealer svinebrug), fortanke og opsamlingsbeholdere m.v.

Husdyrbruget skal til enhver tid leve op til gældende regler i love og bekendtgørelser, også selvom disse regler måtte være skærpede i forhold til denne miljøgodkendelse.

Der gøres opmærksom på, at en afgørelse, efter §16a i husdyrbrugloven, ikke fritager fra krav om tilladelse, godkendelse, dispensation m.v. efter anden lovgivning. Herunder kan det nævnes, at en eventuel byggetilladelse, ændring af bygningsanvendelse, nedrivningstilladelse, afledning af tagvand m.v. skal søges separat hos Herning Kommune.

Reglerne om udnyttelse indebærer, at miljøgodkendelse, tillæg til godkendelse m.v., bortfalder, helt eller delvist, hvis de ikke er udnyttet indenfor 6 år, fra de er meddelt. Det betyder, at der skal opføres eller gennemføres det, godkendelsen giver mulighed for, inden for 6 år.

Reglerne om kontinuitetsbrud indebærer overordnet, at godkendelser og tilladelser, efter husdyrbruglovens §§ 16 a eller 16 b bortfalder, hvis mindre end 25 % af de godkendte produktionsarealer er udnyttet driftsmæssigt i 3 på hinanden følgende år. Ved driftsmæssig udnyttelse forstås, at der mindst produceres 50% af det mulige, inden for rammerne af dyrevelfærdskravene.

Med tillæg nr. 1 følger en række vilkår, som skal overholdes. Det er ejeren af husdyrbruget, som har ansvaret for, at det sker.

## Vilkår for husdyrbruget

Her er de betingelser, som husdyrbruget skal drives under.

Herning Kommune gør opmærksom på, at der kan være lovkrav fra andre love, som også skal overholdes, selvom disse ikke er beskrevet her.

### Vilkår for drift og indretning

1. Vilkårene i dette tillæg nr. 1 skal, hvis andet ikke er anført, være opfyldt, når husdyranlægget er taget i brug.
2. Husdyrproduktionen skal drives i overensstemmelse med de oplysninger, der ligger til grund for ansøgningen, samt med de ændringer, der eventuelt måtte fremgå af tillæg nr. 1's vilkår.
3. Med dette tillæg nr. 1 ophæves følgende vilkår i §16a miljøgodkendelsen fra 22. maj 2020:
  - Vilkår 8 i §16a miljøgodkendelsen fra 22. maj 2020 erstattes med vilkår 7 i dette tillæg.
  - Vilkår 16 i §16a miljøgodkendelsen fra 22. maj 2020, erstattes med vilkår 6 i dette tillæg
4. Gyllebeholdere i det åbne land skal fjernes, når de ikke længere anvendes til opbevaring af gylle eller affald til jordbrugsformål.
5. Der skal etableres en 3 rækket beplantning rundt om den nye gyllebeholder, som ligger på den modsatte side af staldanlægget og denne beplantning skal vedligeholdes, se tegning nedenfor



6. Omkring de 2 eksisterende gyllebeholdere beliggende ved hhv. plansiloanlægget og møddingspladsen skal der etableres gyllebarrierer, der kan tilbageholde den mængde gylle der indeholdes over jordoverfladen. Dog fjernes kravet delvist om, at der skal være gyllebarrierer helt ned til V. Snetrupvej fra den vestlige side. Baggrunden for dette er at der her placeres en ny gyllebeholder. Gyllebarrieren skal etableres i overensstemmelse med ovenstående kortoversigtskort under vilkår 5

Som følge af vilkår 1 bortfalder den del af tillæg nr. 1, der ikke er udnyttet inden 6 år fra denne afgørelses meddelelse.



Med "udnyttet" menes, at det ansøgte bygge- og anlægsarbejde er etableret og taget i brug eller dyreholdet er ændret i forhold til tidligere tilladt produktion.

Herring Kommune vurderer, at gyllebeholdere i det åbne land skal fjernes når:

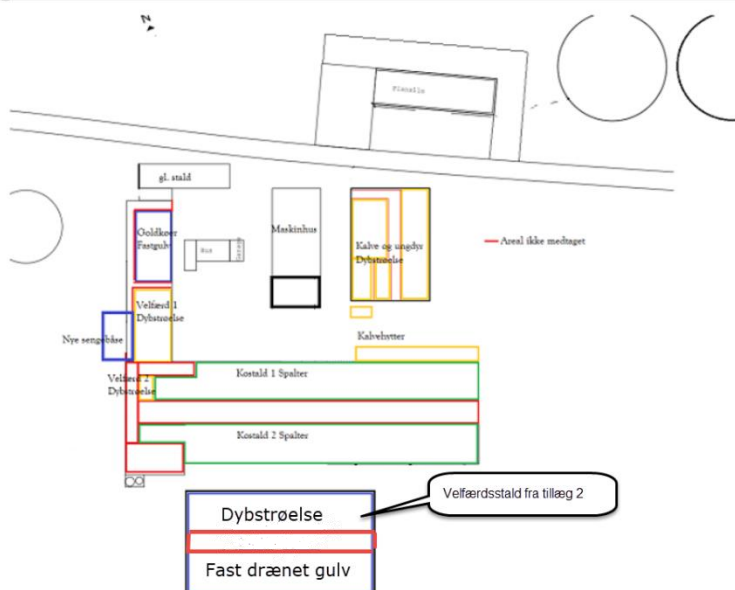
- Gyllebeholderen er afmeldt
- Gyllebeholderen ikke er gennemgået 5/10 årig beholderkontrol

## Vilkår for stalde og produktioner

7. Husdyrbrugets stalde og produktioner skal være i overensstemmelse med oversigten nedenfor:

### 2. Overblik over stalde og produktioner

Stalde og produktioner						
Staldnavn	Staldstørrelse (m <sup>2</sup> )	Ventilation	Kildehøjde	Produktion	Antal måneder udegående	Produktionsareal (m <sup>2</sup> )
Ansøgt drift						
Goldkøer	416	Naturlig ventilation	3 m	(#467317) Flexgruppe: Alle kvæg; Fast drænet gulv med skraber og ajleafløb	0	250
Velfærdshold 1	425	Naturlig ventilation	3 m	(#467320) Flexgruppe: Alle kvæg; Dybstrøelse	0	240
Kostald	4271	Naturlig ventilation	3 m	(#467325) Flexgruppe: Alle kvæg; Dybstrøelse	0	45
				(#467323) Malkekøer, kvier og stude. Sengestald med spalter (kanal, linespil)	0	3049
Kalve hytter	115	Naturlig ventilation	3 m	(#467327) Kalve, (under 6 mdr.). Dybstrøelse	0	40
Ungdyr	962	Naturlig ventilation	3 m	(#467328) Flexgruppe: Alle kvæg; Dybstrøelse	0	657
Velfærdsstald tillæg 2	1573	Naturlig ventilation	3 m	(#467347) Flexgruppe: Alle kvæg; Dybstrøelse	0	677
				(#467330) Flexgruppe: Alle kvæg; Fast drænet gulv med skraber og ajleafløb	0	677
Nye sengebåse	195	Naturlig ventilation	3 m	(#467336) Malkekøer, kvier og stude. Fast drænet gulv med skraber og ajleafløb	0	195
<b>Sum</b>						<b>5830</b>



På bilag 1 og 2 fremgår det hvilke produktionsarealer, der indgår i beregningen.

### Vilkår for ammoniakreducerende miljøteknologi

8. Inden den nye dybstrøelsesstald tages i brug, skal der etableres afløb.

9. I de eksisterende stalde med dybstrøelse, skal der ligeledes være et afløb eller en pumpesump. Hvis der ikke er et afløb eller pumpesump i stalden, så skal dette etableret inden den 31. juli 2022.

### 10. Husdyrgødning

- Gyllebeholderen (Ny gyllebeholder 2021) må maksimalt have en overflade på 931 m<sup>2</sup>
- Der må ikke etableres nye indkørselsvej til ejendommens anlæg fra V. Snetrupvej.







## Affald

Husdyrbruget er omfattet af reglerne i affaldsbekendtgørelsen<sup>2</sup> og bekendtgørelse om affaldsregulativer, -gebyrer og –aktører m.v.<sup>3</sup>

Farligt affald skal bortskaffes til godkendte modtageanlæg og transporten af farligt affald skal ske af godkendte transportører. Godkendte transportører og modtageanlæg kan findes på Herning Kommunes hjemmeside.

I henhold til bekendtgørelse om affaldsregulativer, -gebyrer og –aktører m.v.<sup>4</sup>, kan op til 200 kg farligt affald pr. år afleveres på genbrugspladsen, men større mængder skal afhentes via en godkendt transportør.

Kvitteringer på korrekt bortskaffelse for affaldstyper under kategorien "farligt affald" skal gemmes i mindst 5 år og skal kunne forevises på miljøtilsyn, når kommunen beder om det.

Virksomheder kan aflevere samme fraktioner som borgere, dvs. at virksomheder nu kan aflevere op til 10 asbestplader om året, men virksomheder kan fortsat ikke aflevere landbrugsplast og medicin fra landbrug og andre fraktioner, som almindelige borgere ikke har.

På genbrugspladserne i Herning Kommune udleveres der kvittering ved aflevering af farligt affald, som for eksempel spildolie (i max 10 l emballage), oliefiltre, akkumulatører, spraydåser, malingsrester, tomme olie-dunke og kemikalierester (pesticidaffald). Der må dog maksimalt bortskaffes 200 kg farligt affald pr. år på genbrugspladserne.

Følgende må **ikke** afleveres på genbrugspladsen:

Affaldstype	Afleveringssted
Klinisk risikoaffald, herunder <ul style="list-style-type: none"><li>– Skærende og stikkende genstande (kanyler, knive, sakse, pincetter, pille- og medicinglas etc.)</li><li>– Smitteførende affald og</li><li>– Vævsaffald</li></ul>	Leveres til godkendt modtager af farligt affald
Landbrugsplast	Leveres til godkendt modtager, f.eks. AFLD FASTERHOLT, FASTERHOLTGÅRDVEJ 1, 7400 HERNING
Udtjente maskiner og udstyr	Skrøthandler

Afhentning af farligt affald, der ikke modtages på genbrugspladsen, skal ske af godkendte transportører.

<sup>2</sup> Bekendtgørelse om affald, nr. 224, 2019-03-08 med efterfølgende ændringer

<sup>3</sup> Bekendtgørelser om affaldsregulativer, -gebyrer og –aktører m.v. nr. 1753 af 2018-12-27 med efterfølgende ændringer

<sup>4</sup> § 10 stk. 5: bekendtgørelser om affaldsregulativer, -gebyrer og –aktører m.v. nr. 1753 af 2018-12-27



## Herning Kommunes vurdering

Ansøgningsmaterialet og den medfølgende projektbeskrivelse med konsekvensvurdering er gennemgået, og vurderet fyldestgørende. Se miljøkonsekvensrapport i bilag 1.

Husdyrgodkendelsesbekendtgørelsens beskyttelsesniveauer og krav er dokumenteret overholdt, herunder ammoniak, lugt og BAT (Bedst Anvendelige Teknologi). Herning Kommune har stillet vilkår, for at fastholde de ansøgte produktionsarealer, dyretyper og BAT, i de enkelte stalde/staldafsnit.

Ansøger har redegjort for, at overgangen til stipladsmodellen er erhvervsmæssigt nødvendig, og at det ikke vil påvirke værdifulde bebyggelser, kulturmiljøer eller det omgivende landskab negativt. Herning Kommune vurderer, at udvidelsen ikke er i strid med kommuneplanen.

Ansøger har beskrevet de potentielle gener fra husdyrbruget. Der er i den indsendte projektbeskrivelse redegjort for tiltag, der sikrer de omkringboende mod væsentlige gener, i form af lugt, støv, støj, lys, rystelser, fluer og uhygiejniske forhold.

Ansøger har ligeledes beskrevet den potentielle forurening fra husdyrbruget. Der er redegjort for tiltag, der forebygger og begrænser forureningen af luft, vand, jord og undergrund. Herunder er der redegjort for følgende forureningskilder: ammoniakemission fra stalde, opbevaring, håndtering og udbringning/bortskaffelse af husdyrgødning, spildevand, affald, råvarer, olie og andre hjælpestoffer, samt ved driftsforstyrrelser og uheld.

Den nye gyllebeholder placeres på den modsatte side af vejen sammen med eksisterende ensilageplads, øvrige gyllebeholdere og møddingspladsen.

Da gyllebeholderen ikke er placeret sammen med staldanlæggene, vurderer Herning Kommune at der skal stilles krav om beplantning og det skal sikres at der ikke laves yderligere indkørselsveje fra V. Snetrupvej.

Beplantning rundt om gyllebeholderen er således vilkårssag. Dertil er der stillet vilkår om at der ikke må etableres yderligere indkørselsveje fra V. Snetrupvej.

Dette medfører at Herning Kommune vurderer at etableringen af gyllebeholderen ikke vil medføre væsentlige forringelser af natur, landskab og miljø.

Gyllebarrieren nord for de 2 gyllebeholder der er tættest på vandløbet på den anden side af vejen, opretholdes. Da der etableres en gyllebeholder mod vest ved siden af de øvrige tanke, vil det ikke være hensigtsmæssigt at fastholde etableringen af gyllebarrieren helt ned til vejen på denne side. Derfor er vilkår 16 i §16a miljøgodkendelsen fra 2020 blevet tilrettet i dette tillæg under vilkår 7.

Herning Kommune er enig i ansøgers konsekvensvurdering af, at husdyrbruget kan drives på en måde, som er forenelig med hensynet til omgivelserne.

Herning Kommune vurderer, at ændringen af projektet ikke vil forringe tilstanden af naturen yderligere i forhold til det der er angivet i §16a miljøgodkendelsen fra den 22. maj 2020. Herunder heller ikke naturens bestande af vilde planter og dyr og deres levesteder.

På den baggrund vurderer Herning Kommune, at tillæg 1 med ansøgte ændringer og overgangen til stipladsmodellen, som giver mulighed for en mere fleksibel produktion, ikke vil medføre væsentlige miljømæssige påvirkninger, når de anførte vilkår overholdes.



## Lovgrundlag

Ansøgningen er behandlet i henhold til kravene i lov om husdyrbrug og anvendelse af gødning m.v. (husdyrbrugloven)<sup>5</sup> med tilhørende bekendtgørelser: bekendtgørelse om godkendelse og tilladelse m.v. af husdyrbrug (husdyrgodkendelsesbekendtgørelsen)<sup>6</sup> og bekendtgørelse om miljøregulering af dyrehold og om opbevaring og anvendelse af gødning (husdyrgødningsbekendtgørelsen)<sup>7</sup> samt Miljøstyrelsens vejledning om miljøgodkendelse af husdyrbrug.

Herning Kommune har fremsendt udkast til afgørelse til naboer og andre berørte samt til dem, som har anmodet herom, med mulighed for at kommentere udkastet i perioden 14. december 2021 til den 13. januar 2021. Herning Kommune har/har ikke modtaget kommentarer til udkastet til afgørelsen.

## Klagevejledning og offentliggørelse

Herning Kommune har givet tillæg nr. 1 til §16a miljøgodkendelse til ændring af husdyrbruget på V. Snepturvej 15, 7451 Sunds. tillæg nr. 1 er givet i medfør af § 16a i husdyrbrugloven.

Det er muligt at klage over afgørelsen til Miljø- og Fødevarerklagenævnet. Tillæg nr. 1 bliver offentliggjort på Herning Kommunes hjemmeside [www.herning.dk](http://www.herning.dk) under "Planer og offentliggørelser" og "Landbrug" fra den 18. januar 2022. Der kan klages i 4 uger. Klageberettigede er ansøger og enhver, der har en individuel, væsentlig interesse i sagen samt visse organisationer, alle som er angivet i husdyrbruglovens §84-87.

Hvis du ønsker at klage over denne afgørelse, kan du klage til Miljø- og Fødevarerklagenævnet. Du klager via Klageportalen, som du finder et link til på forsiden af [www.nmkn.dk](http://www.nmkn.dk). Klageportalen ligger på [www.borger.dk](http://www.borger.dk) og [www.virk.dk](http://www.virk.dk). Du logger på [www.borger.dk](http://www.borger.dk) eller [www.virk.dk](http://www.virk.dk), ligesom du plejer, typisk med NEM-ID. Klagen sendes gennem Klageportalen til den myndighed, der har truffet afgørelsen. En klage er indgivet, når den er tilgængelig for Herning Kommune i Klageportalen.

Klagen skal være tilgængelig for Herning Kommune i Klageportalen. For at klagen er tilgængelig skal klager har godkendt og betalt gebyr/bestilt en faktura i Klageportalen. Det skal senest ske den 15. februar 2022

Miljø- og Fødevarerklagenævnet skal som udgangspunkt afvise en klage, der kommer uden om Klageportalen, hvis der ikke er særlige grunde til det. Hvis du ønsker at blive fritaget for at bruge Klageportalen, skal du sende en begrundet anmodning til Herning Kommune, der har truffet afgørelse i sagen. Herning Kommune videregiver herefter anmodningen til Miljø- og Fødevarerklagenævnet, som træffer afgørelse om, hvorvidt din anmodning kan imødekommes.

Hvis afgørelsen påklages, bliver det meddelt ansøger.

En eventuel klage har ikke opsættende virkning, medmindre Miljø- og Fødevarerklagenævnet bestemmer andet, hvorfor miljøgodkendelsen på eget ansvar kan udnyttes før klagefristen, er udløbet i henhold til husdyrbruglovens § 81, stk. 1.

## Søgsmål

Denne afgørelse om tillæg nr. 1 kan også indbringes for domstolene, jævnfør husdyrbruglovens § 90. Det skal ske indenfor seks måneder efter offentliggørelsen.

Med venlig hilsen

Pernille Kjeldsen  
Miljøsagsbehandler  
Herning Kommune,  
Teknik og Miljø, Landbrugsteam

<sup>5</sup> Lovbekendtgørelse om husdyrbrug og anvendelse af gødning m.v., nr. 520, 2019-05-01, med efterfølgende ændringer.

<sup>6</sup> Bekendtgørelse om godkendelse og tilladelse m.v. af husdyrbrug, nr. 2256, 29.12.2020, med efterfølgende ændringer.

<sup>7</sup> Bekendtgørelse om miljøregulering af dyrehold og om opbevaring af gødning, nr. 1451, 2021-06-21, med senere ændringer.



## Interessentliste for høringsperiode og offentliggørelse

### Nedenstående er orienteret om udkast til miljøgodkendelsen:

#### Ansøger

- CVR nr: 25235894, V. Snetrupvej 15, 7451 Sunds

#### Rådgiver firmanavn

- Vestjysk, Rikke Ilsøe Mogensen

#### Omboende og andre, som får udkastet til miljøgodkendelsen i høring

- V. Snetrupvej 11, 7451 Sunds
- V. Snetrupvej 12, 7451 Sunds
- V. Snetrupvej 15, 7451 Sunds
- V. Snetrupvej 19, 7451 Sunds
- Røjenvej 40, 7451 Sunds
- Røjenvej 42, 7451 Sunds
- Kærmosevej 8, 7451 Sunds

### Nedenstående er orienteret om miljøgodkendelsen:

#### Klageberettigede, jævnfør husdyrbruglovens §84

##### Ansøger

- CVR nr: 25235894, V. Snetrupvej 15, 7451 Sunds

##### Rådgiver firmanavn

- Vestjysk, Rikke Ilsøe Mogensen

Enhver, der har en individuel, væsentlig interesse i sagens udfald er i høringsperioden blevet gjort opmærksom på at meddelelse af afgørelsen sker ved offentlig annoncering på Herning Kommunes hjemmeside.

#### Klageberettigede, jævnfør husdyrbruglovens §85

- Danmarks Fiskeriforening
- Ferskvandsfiskeriforeningen
- Forbrugerrådet
- Arbejderbevægelsens Erhvervsråd

#### Klageberettigede, jævnfør husdyrbruglovens §86

- Danmarks Naturfredningsforening, lokalafdeling Herning
- Dansk Ornitologisk Forening, lokalafdeling Herning
- Foreningen af bredejere ved Gødstrup Sø

#### Klageberettigede, jævnfør husdyrbruglovens § 87

- Dansk Ornitologisk Forening
- Friluftsrådet
- Danmarks Naturfredningsforening
- Det Økologiske Råd
- Danmarks Sportsfiskerforbund
- Aktive Fritidsfiskere i Danmark

#### Andre:

- Herning Museum
- Styrelsen for Patientsikkerhed



## **Oversigt over bilag**

Bilag 1: Miljøkonsekvensrapport

Bilag 2: Oversigt over produktionsarealet

Bilag 3: Afløbsplan



## Bilag 1: Miljøkonsekvensrapport

# Miljøkonsekvensrapport

## Ikke teknisk resume

Ejendommen Vester Snetrupvej 15, 7451 Sunds har i maj 2020 fået en miljøgodkendelse efter §16a. I miljøgodkendelsen var der regnet med en ny velfærdsstald som endnu ikke var realiseret. I miljøgodkendelsen var der i denne stald regnet med et produktionsareal på 1355 m<sup>2</sup> med fast drænet gulv. Dette har været en fejl, idet halvdelen af produktionsarealet skal etableres med dybstrøelse.

Der søges nu om at ændre produktionsarealet i denne velfærdsstald til 677 m<sup>2</sup> med dybstrøelse og 677 m<sup>2</sup> med fast drænet gulv. Der søges også om en fjerde ny gyllebeholder på 4000 m<sup>3</sup> beliggende på den anden side af vejen ved siden af de eksisterende gyllebeholdere og møddingsplads.

Der foretages ikke andre ændringer.

BAT overholdes.

Lugtkravene overholdes.

Der forventes ingen yderligere gener for omgivelserne fra transporter.

Der forventes ligeledes ingen yderligere gener fra støj, støv, fluer for naboerne.

Den omkringliggende natur inkl. Natura2000, vurderes ikke at blive påvirket yderligere i forhold til miljøgodkendelsen.

Der er ingen biaktiviteter på ejendommen.

Ved ophør af produktionen fra ansøgers side vil produktionen formentlig blive forsat af en ny ejer. Hvis produktionen ophører helt, vil gødnings- og foderanlæg blive tømt og rengjort.

## Basisoplysninger

Ejendommen Vester Snetrupvej 15, 7451 Sunds har i maj 2020 fået en miljøgodkendelse efter §16a.

I miljøgodkendelsen var der regnet med en ny velfærdsstald som endnu ikke var realiseret. I miljøgodkendelsen var der i denne stald regnet med et produktionsareal på 1355 m<sup>2</sup> med fast drænet gulv. Dette har været en fejl, idet halvdelen af produktionsarealet skal etableres med dybstrøelse.

Der søges nu om at ændre produktionsarealet i denne velfærdsstald til 677 m<sup>2</sup> med dybstrøelse og 677 m<sup>2</sup> med fast drænet gulv.

Der er i denne konsekvensrapport kun kommenteret hvor der vil ske nogen ændringer i forhold til miljøgodkendelsen fra 2020.

Miljørapporten er udarbejdet af Vestjysk, Rikke Ilsøe Mogensen.

## Ejendommens indretning og drift

### Husdyrproduktion

Der indgår ikke andre husdyrbrug i bedriften

I tabellen nedenfor ses liste over stald afsnit, anvendt i ansøgt drift, nudrift og 8 års drift.

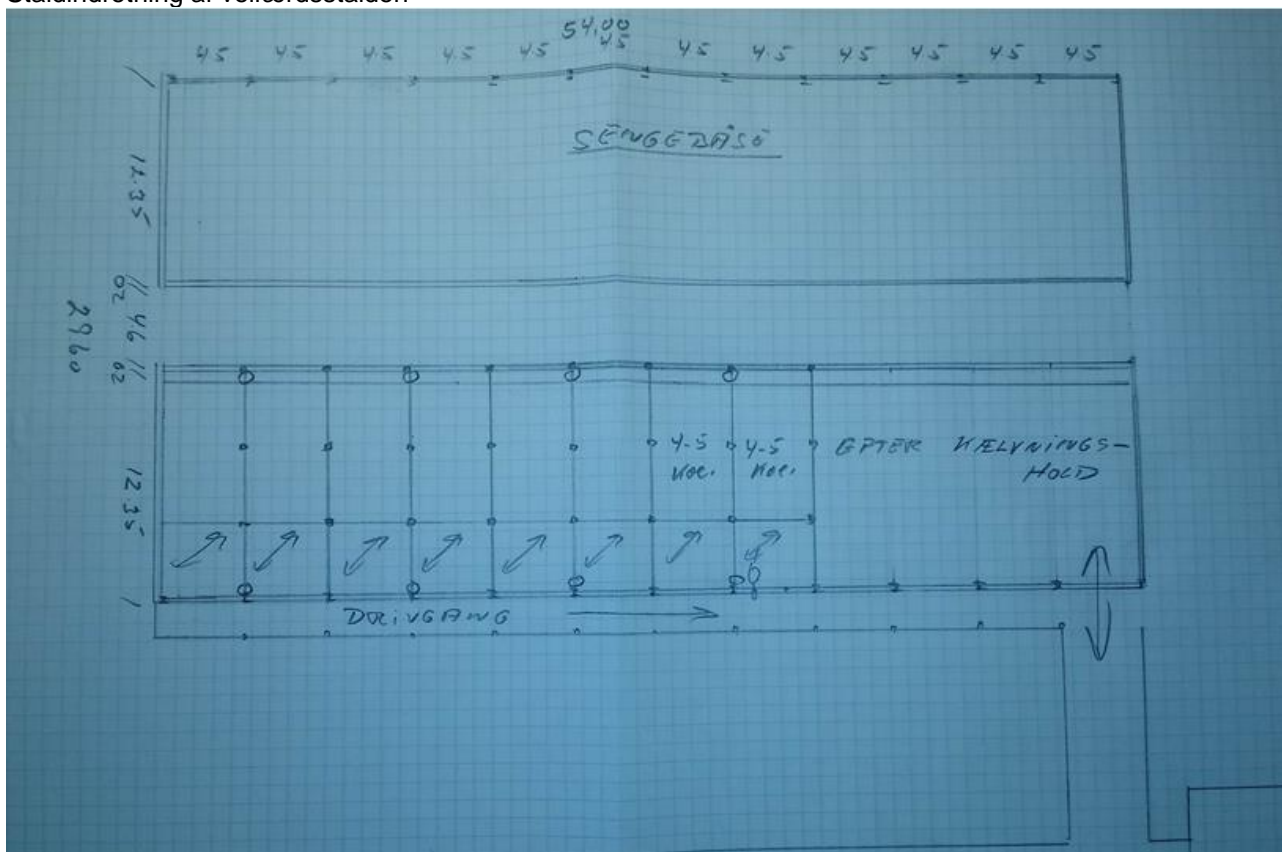
Nudriften svarer til ansøgt drift i miljøgodkendelsen fra 2020, mens 8-årsdriften er den samme som i miljøgodkendelsen.

I tabellen ses desuden hvilken staldsystem der er i hvert staldafsnit.



Staldnavn	Staldstørrelse (m <sup>2</sup> )	Ventilation	Kildehøjde	Produktion	Antal måneder udegående	Produktionsareal (m <sup>2</sup> )
<b>Ansøgt drift</b>						
Goldkøer	416	Naturlig ventilation	3 m	(#467317) Flexgruppe: Alle kvæg; Fast drænet gulv med skraber og ajleafløb	0	250
Velfærdshold 1	425	Naturlig ventilation	3 m	(#467320) Flexgruppe: Alle kvæg; Dybstrøelse	0	240
Kostald	4271	Naturlig ventilation	3 m	(#467325) Flexgruppe: Alle kvæg; Dybstrøelse (#467323) Malkekøer, kvier og stude. Sengestald med spalter (kanal, linespil)	0 0	45 3049
Kalve hytter	115	Naturlig ventilation	3 m	(#467327) Kalve, (under 6 mdr.). Dybstrøelse	0	40
Ungdyr	962	Naturlig ventilation	3 m	(#467328) Flexgruppe: Alle kvæg; Dybstrøelse	0	657
Velfærdsstald tillæg 2	1573	Naturlig ventilation	3 m	(#467347) Flexgruppe: Alle kvæg; Dybstrøelse (#467330) Flexgruppe: Alle kvæg; Fast drænet gulv med skraber og ajleafløb	0 0	677 677
Nye sengebåse	195	Naturlig ventilation	3 m	(#467336) Malkekøer, kvier og stude. Fast drænet gulv med skraber og ajleafløb	0	195
<b>Sum</b>						<b>5830</b>
<b>Nudrift</b>						
Goldkøer	416	Naturlig ventilation	3 m	(#467318) Flexgruppe: Alle kvæg; Fast drænet gulv med skraber og ajleafløb	0	250
Velfærdshold 1	425	Naturlig ventilation	3 m	(#467322) Flexgruppe: Alle kvæg; Dybstrøelse	0	240
Kostald	4271	Naturlig ventilation	3 m	(#467326) Flexgruppe: Alle kvæg; Dybstrøelse (#467324) Malkekøer, kvier og stude. Sengestald med spalter (kanal, linespil)	0 0	45 3049
Kalve hytter	115	Naturlig ventilation	3 m	(#467848) Kalve, (under 6 mdr.). Dybstrøelse	0	40
Ungdyr	962	Naturlig ventilation	3 m	(#467329) Flexgruppe: Alle kvæg; Dybstrøelse	0	657
Velfærdsstald tillæg 2	1573	Naturlig ventilation	3 m	(#467331) Flexgruppe: Alle kvæg; Fast drænet gulv med skraber og ajleafløb	0	1355
Nye sengebåse	195	Naturlig ventilation	3 m	(#467849) Malkekøer, kvier og stude. Fast drænet gulv med skraber og ajleafløb	0	195
<b>Sum</b>						<b>5831</b>
<b>8 års drift</b>						
Goldkøer	416	Naturlig ventilation	3 m	(#467319) Malkekøer, kvier og stude. Fast drænet gulv med skraber og ajleafløb	0	250
Velfærdshold 1	425	Naturlig ventilation	3 m	(#467321) Malkekøer, kvier og stude. Dybstrøelse	0	325
8 års drift	245	Blandet ventilation	3 m	(#467332) Malkekøer, kvier og stude. Dybstrøelse	0	240
8 års drift kvier	1796	Blandet ventilation	3 m	(#467333) Malkekøer, kvier og stude. Sengestald med spalter (kanal, linespil)	0	1435
8 års drift kostald	2452	Blandet ventilation	3 m	(#467335) Malkekøer, kvier og stude. Dybstrøelse (#467334) Malkekøer, kvier og stude. Sengestald med spalter (kanal, linespil)	0 0	45 1630
<b>Sum</b>						<b>3925</b>

## Staldindretning af velfærdsstalden



## Gødningsoptagning:

Der søges om etablering af en ny gylletank på ca. 4.000 m<sup>3</sup>

Opbevaringslagre					
Navn	Lagertype	Yderligere oplysninger	Bedste tilgængelige opbevaringsteknik	Dimension	Areal (m <sup>2</sup> )
Ansøgt drift					
Gyllebeholder 1	Flydende				513
Gyllebeholder 2	Flydende				904
Gyllebeholder 3	Flydende				901
Mødding	Fast				206
Ny gyllebeholder 2021	Flydende				931
Nudrift					
Gyllebeholder 1	Flydende				513
Gyllebeholder 2	Flydende				904
Gyllebeholder 3	Flydende				901
Mødding	Fast				206
8 års drift					
Gyllebeholder 1	Flydende				513
Gyllebeholder 2	Flydende				904
Mødding	Fast				206

Der er en kapacitet på ejendommen på 11.058 m<sup>3</sup>

Der er desuden p.t. opbevaringsaftaler i 4 lejede gyllebeholdere.





Adresse	Kapacitet i tons	Gødningstype	Byggeår	Beholderkontrol
V. Snetrupvej 15 - ejet	2058	Gylle	1994	2013
V. Snetrupvej 15 - ejet	4000	Gylle	2006	2013
V. Snetrupvej 15 - ejet	4000	Gylle	2017/2018	
V. Snetrupvej 15 - ny - ejet	4000	Gylle		
V. Snetrupvej 15 - Kanaler + fortank	1000	Gylle		
V. Snetrupvej 19 - Lejet	1300	Gylle	1994	
V. Snetrupvej 12 - Lejet	1000	Gylle	2002	
Skivevej 68 - Lejet	1200	Gylle	1997	
Nørmarksvej 5 - Lejet	1000	Gylle	1991	
I alt	19.558			

Den nye gyllebeholder fra 2017/18, er der i tillæg 2, krav om gyllebarriere, da beholderen ligger under 100 m til grøft.

I alt en opbevaringskapacitet på 19.558 tons.

Beregning af forventet gødningsmængde (Der regnes med et dyrehold bestående af ca. 450 køer med opdræt. Ved et sådant dyrehold på stald hele året vil produktionen af gylle ligge på ca. 13.370 tons)

Produktion	13.370,5
Vandtilførsel	3.000,0
Opsamlet mængde	16.370,5

I alt opsamles der ca. 16.370 tons gylle + vand på årsbasis, svarende til en opbevaringskapacitet på over 9 mdr. Kravene er således overholdt. Ingen af tankene er overdækket.

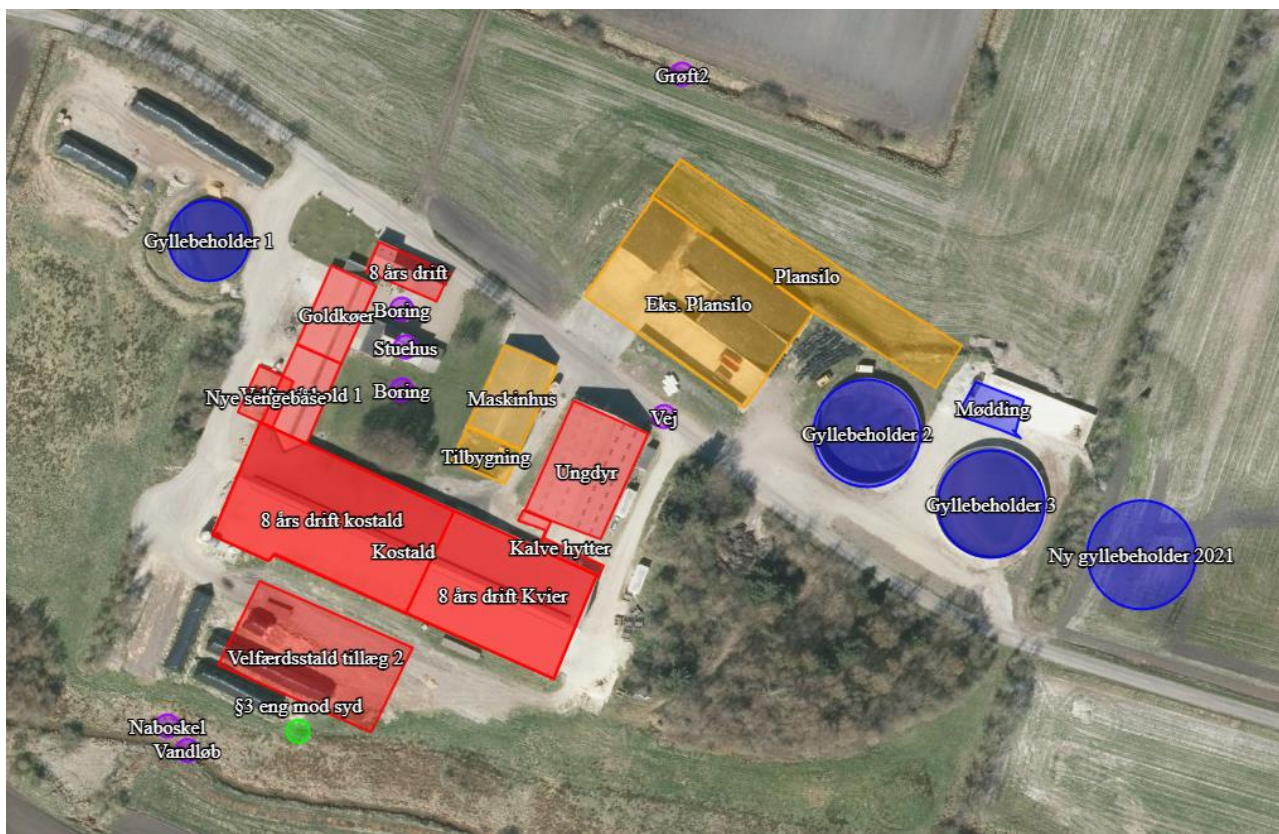
### Opbevaring af dybstrøelse

Dybstrøelsen opbevares hovedsagelig på møddingsplads. Der anvendes ind i mellem markstak hvis det ikke er muligt at komme i marken. Komposteret fast mæg overholder gældende lovgivning for opbevaring, afstandskrav og dokumentationskrav.

Ved anvendelse af markstak vil disse blive flyttet rundt mellem marker efter gældende krav. Markstakkene placeres så de ikke er synlige for naboer, minimum 300 m fra nabobeboelser. Stakken overdækkes for at forhindre punktkildeforurening, fluer og lugtgener.

Det vurderes, at opbevaringen af dybstrøelsen på møddingspladsen nær staldanlæggene sikrer, at møddingen hyppigere bliver kontrolleret mht. lugt og fluer eller anden utilsigtet forurening, end når dybstrøelsen ligger i markstak.

Det vurderes derfor, at ejendommen tager størst muligt hensyn til omgivelserne og naboerne til ejendommen.



På skitse 1. ses oversigt over produktionsanlæg og opbevaringsanlæg.

## Anlæg og Bygninger

Der søges om at etablere en ny gylletank som vil ligge i forlængelse af eksisterende gylletanke på ejendommen. Det er ikke planen at tanken bliver med fast overdækning.

### Generelle afstandskrav for gylletanken

- Der er < 25 m til markboring \*
- Der er > 50 m til almene vandforsyningsanlæg.
- Der er > 100 m til vandløb (herunder dræn) og søer
- Der er > 15 m offentlig vej
- Der er > 25 m til levnedsvirksomhed
- Der er > 15 m til beboelse på samme ejendom.
- Der er > 30 m til naboskel
- Der er > 50 m til nabobeboelse
- Der er > 50 m til eksisterende eller ifølge kommuneplanens rammedel fremtidigt byzone- eller sommerhusområde
- Der er > 50 m til område i landzone der i lokalplan er udlagt til boligformål, blandet bolig og erhvervsformål eller til offentlige formål med henblik på beboelse, institutioner, rekreative formål og lign.

\*Der er tale om de eksisterende bygninger som ligger indenfor dette afstandskrav. Den nye bygning (gylletanken) ligger udenfor afstandskravet.



Det vurderes at placeringen af gylletanken overholder alle afstandskrav.

## Beliggenhed og landskabelige hensyn

Ingen ændringer i forhold til miljøgodkendelsen.

## Ammoniak

Ammoniakemissionen fra stald og lager stiger med 337,8 kg i forhold til det allerede godkendte projekt i miljøgodkendelsen fra 2020. Stigningen skyldes den nye gylletank. Ammoniakemissionen fra velfærdsstalden er faldende.

### Ammoniakemissionen i denne ansøgning

Driftstype:	Ammoniakemission fra staldafsnit (kg NH <sub>3</sub> -N/år)	Ammoniakemission fra lagre (kg NH <sub>3</sub> -N/år)	Ammoniakemission fra husdyrbruget (kg NH <sub>3</sub> -N/år)
Ansøgt drift	5929,0	1351,4	7280,3
Nudrift	5963,7	978,8	6942,5
8 års-drift	3458,0	618,6	4076,6

### Ammoniakemissionen i miljøgodkendelsen fra 2020.

Driftstype:	Ammoniakemission fra staldafsnit (kg NH <sub>3</sub> -N/år)	Ammoniakemission fra lagre (kg NH <sub>3</sub> -N/år)	Ammoniakemission fra husdyrbruget (kg NH <sub>3</sub> -N/år)
Ansøgt drift	5963,7	978,8	6942,5
Nudrift	5756,6	978,8	6735,4
8 års-drift	3458,0	618,6	4076,6

## Ammoniakdeposition på naturpunkterne:

Denne ansøgning:

[Oversigt af naturpunkter](#)  

Navn:	Kategori:	Opretter:	Kumulation:	Ruhed natur:	Merdeposition (kg N/ha/år):		Totaldeposition (kg N/ha/år):
					8-års drift	Nudrift:	
§3 eng mod syd	Kategori 3	Ansøger	0	Mk	15,2	-0,2	22,3
Hede Ø	Kategori 3	Ansøger	0	Mk	0,8	0,1	1,7
Mose V	Kategori 3	Ansøger	0	Mk	0,9	0,0	2,1
Hede V	Kategori 3	Ansøger	0	Mk	0,5	0,0	1,2
Hede	Kategori 2	Ansøger	0	Mk	0,0	0,0	0,1
Ovstruphede	Kategori 1	Ansøger	0	Mk	0,1	0,0	0,1



### Miljøgodkendelsen fra 2020

Navn:	Kategori:	Opretter:	Kumulation:	Ruhed natur:	Merdeposition (kg N/ha/år):		Totaldeposition (kg N/ha/år):
					8-års drift	Nudrift:	
§3 eng mod syd	Kategori 3	Sagsbehandler	0	Mk	15,4	0,2	22,6
Hede Ø	Kategori 3	Ansøger	0	Mk	0,6	0,0	1,6
Mose V	Kategori 3	Ansøger	0	Mk	0,9	0,1	2,0
Hede V	Kategori 3	Ansøger	0	Mk	0,5	0,0	1,2
Hede	Kategori 2	Ansøger	0	Mk	0,0	0,0	0,1
Ovstruphede	Kategori 1	Ansøger	0	Mk	0,1	0,0	0,1

Der er beregnet ammoniakdeposition til nærmeste naturområder, se tabel ovenfor.

#### Vurdering af ændringen i miljøgodkendelsen på de nærliggende naturområder:

##### *Kategori 1 natur:*

Her sker ingen ændring i ammoniakdepositionen i forhold til vurderingen i miljøgodkendelsen.

##### *Kategori 2 natur:*

Her sker ingen ændring i ammoniakdepositionen i forhold til vurderingen i miljøgodkendelsen.

##### *Kategori 3 natur og §3 natur:*

På §3-engen som ligger umiddelbart syd for den nye velfærdsstald falder ammoniakdepositionen med 0,2 kg. Faldet skyldes, at der vil være lavere ammoniakemission fra stalden når halvdelen af produktionsarealet udskiftes fra fast drænet gulv til dybstrøelse.

På §3-heden øst (nordøst) for ejendommen stiger ammoniakdepositionen med 0,2 kg fra 0,6 kg til 0,8 kg. Idet den samlede ammoniakdeposition stadig ligger under 1 kg anses stigningen til at være en ikke væsentlig stigning.

På de andre beregningspunkter sker der ingen ændring i ammoniakdepositionen.

Det vurderes derfor at ændringen ikke vil påvirke de omkringliggende naturområder væsentlig.

#### **Internationalt beskyttede arter af planter og dyr (Bilag IV-arter)**

Ingen ændring af påvirkningen.

#### **Bilag IV arter**

Ingen ændring af påvirkningen.

#### **National beskyttelse af arter af planter og dyr**

Ingen ændring af påvirkningen.

#### **Biodiversitet – den danske rødliste**




Ingen ændring af påvirkningen.






## Lugt

Geneafstanden til nabo, samlet bebyggelse samt byzone vil ikke ændres væsentlig i forhold til projektet i miljøgodkendelsen fra 2020.

### Denne ansøgning:

Bebyggelse	Kumulation	Model	Ukorrigeret geneafstand (m)	Korrigeret geneafstand (m)	Vægtet gennemsnitsafstand (m)	Genekriterie overholdt
 Røjenvej 42	0	FMK	134,4	134,4	239,9	Ja
 Faunbjergvej 23	0	NY	463,6	463,6	2076,9	Ja
 Over Simmelkær By, Simmelkær	0	NY	657,2	657,2	1888,1	Ja

### Miljøgodkendelsen fra 2020:

Bebyggelse	Kumulation	Model	Ukorrigeret geneafstand	Korrigeret geneafstand	Vægtet gennemsnits- afstand	Genekriterie overholdt
Røjenvej 42 	0	FMK	134,4	134,4	239,9	Ja
Faunbjergvej 23 	0	NY	463,7	463,7	2076,9	Ja
Over Simmelkær By, Simmelkær 	0	NY	657,3	657,3	1888,1	Ja

Lugtberegningerne viser, at genekriteriet stadig er overholdt, og det vurderes derfor at det ansøgte ikke vil være til væsentlig gene for omgivelserne.

## Øvrige gener

### Støv

Ingen ændring i forhold til miljøgodkendelsen.

### Støj

Ingen ændring i forhold til miljøgodkendelsen.

### Lys

Ingen ændring i forhold til miljøgodkendelsen.

### Skadedyr

Ingen ændring i forhold til miljøgodkendelsen.

### Transport

Ingen ændring i forhold til miljøgodkendelsen.



## Følgevirksomheder

### Brugen af naturressourcer

Ingen ændring i forhold til miljøgodkendelsen.

### Spildevand og restvand

Ingen ændring i forhold til miljøgodkendelsen.

### Affald

Ingen ændring i forhold til miljøgodkendelsen.

### Risici



Ingen ændring i forhold til miljøgodkendelsen.

### Egenkontrol

Ingen ændring i forhold til miljøgodkendelsen.

## Bedst tilgængelige teknik (BAT) – med henblik på reduktion af ammoniakemission

BAT-kravet er stadig overholdt på ejendommen, idet såvel fast drænet gulv og dybstrøelse vurderes til at være BAT-gulve.

Samlet BAT beregning  			
	Stalde	Lagre	Total
Samlet BAT krav (kg NH <sub>3</sub> -N /år)	5929	1351	7280
Faktisk emission (kg NH <sub>3</sub> -N /år)	5929	1351	7280
Forskel (kg NH <sub>3</sub> -N /år)	-	-	0
Vejledende BAT Overholdt?	-	-	Ja

### Fravalg af BAT-virkemidler

Ingen ændring i forhold til miljøgodkendelsen.

### BAT-nitrat

Ingen ændring i forhold til miljøgodkendelsen.

### BAT-fosfor

Ingen ændring i forhold til miljøgodkendelsen.

### BAT – fodringsstrategi

Ingen ændring i forhold til miljøgodkendelsen.

### BAT- management

Ingen ændring i forhold til miljøgodkendelsen.

### BAT - Opbevaring af husdyrgødning

Ingen ændring i forhold til miljøgodkendelsen.



BAT – udbringning af husdyrgødning  
Ingen ændring i forhold til miljøgodkendelsen.

### Alternative løsninger

Det vurderes, at ejendommen vil udvides som det projekt, der allerede er miljøgodkendt i 2020.

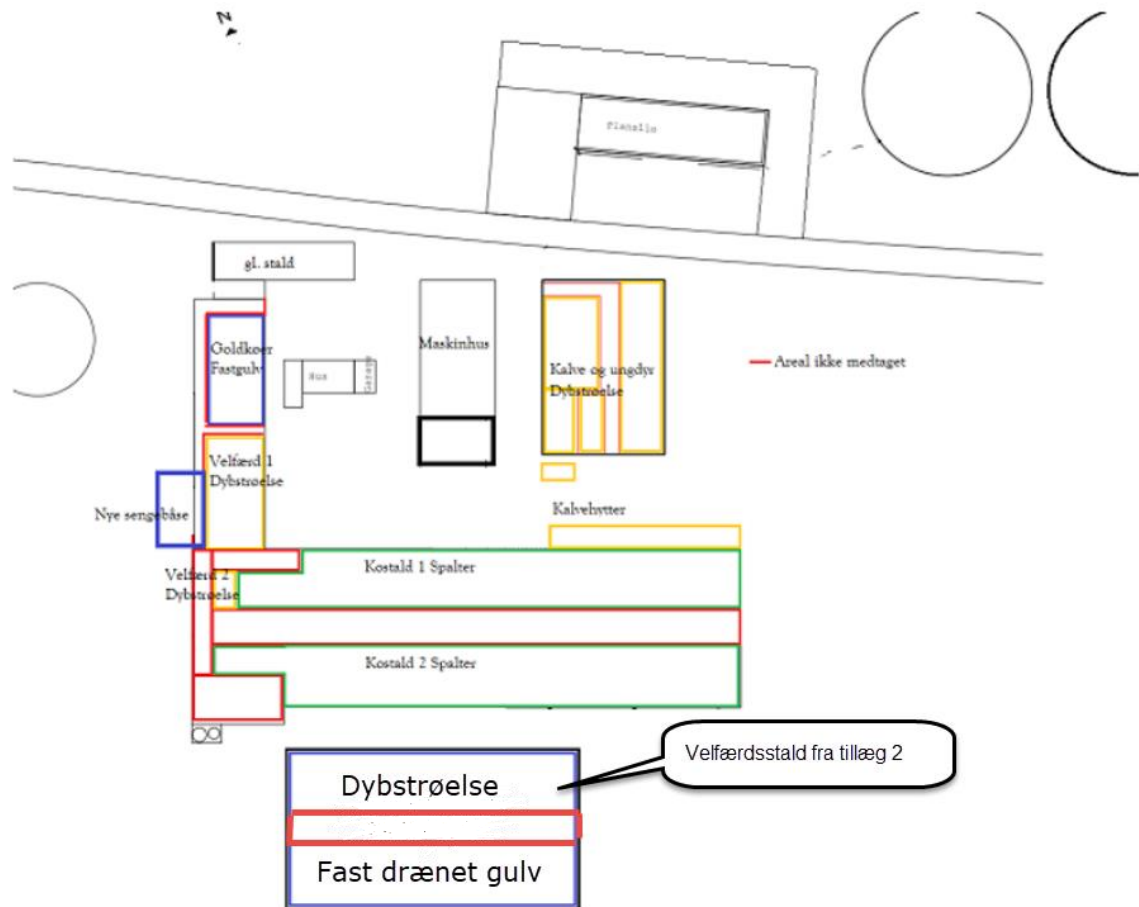
### Tiltag ved ophør

Ingen ændring i forhold til miljøgodkendelsen.

### Samlet vurdering af konsekvensrapporten

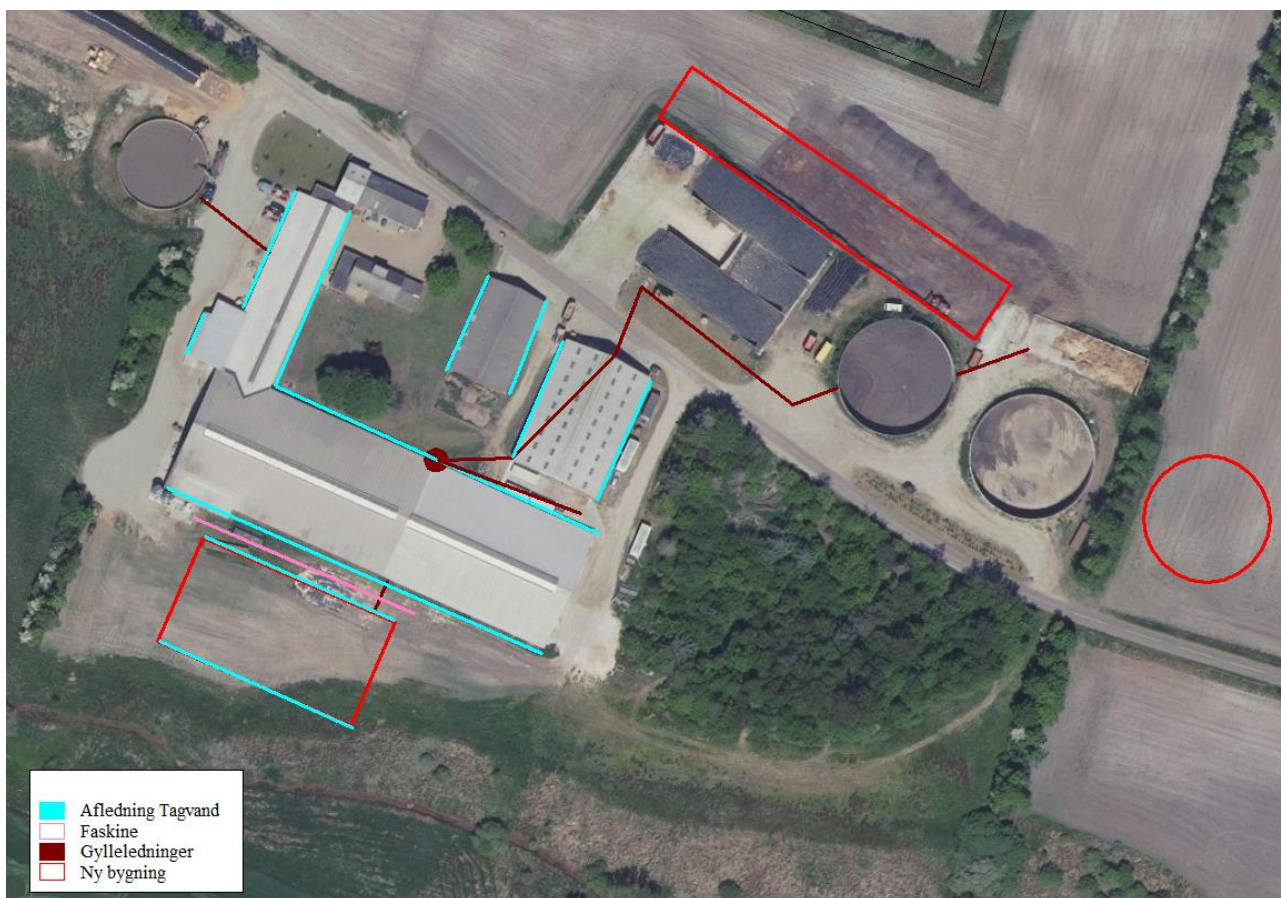
Ejer og miljøkonsulent vurderer, at der kan meddeles tilladelse til husdyrbruget, da det ansøgte, ikke medfører væsentlig virkning på miljøet. Husdyrbruget opfylder det gældende beskyttelsesniveau for ammoniak og lugt og vurderes ikke at påvirke omgivelser på en måde, som er uforenelig med hensynet til omgivelserne.

## Bilag 2: Produktionsareal





### Bilag 3: Afløbsplan



#### Spildevand og restvand

Alt processpildevand fra driftsbygningerne samt mødding og plads med kalvehytter, ledes til gylletank.

Restvand fra ensilagesiloerne ledes via fortank udsprinklingsanlæg.

Tagvand fra bygninger ledes til faskiner.

Gylle og møddingssaft ledes til gyllebeholder.

Ingen sanitær spildevand fra produktionsbygninger.

Det vurderes, at den samlede håndtering af spildevand sker på forsvarlig vis og at husdyrgødningsbekendtgørelsens generelle krav til håndtering af spildevand/restvand er tilstrækkelige til at beskytte omgivelserne mod forurening fra spildevand.