



Herning  
Kommune

n  
kate



Miljø og Klima • Rådhuset • Torvet • 7400 Herning • Tlf. 96 28 28 28 • landbrug@herning.dk • www.herning.dk

HERNING KOMMUNE

## §16b miljøtilladelse

Barlundvej 4  
7330 Brande

Afgørelsesdato: 10. juni 2024  
Sagsnummer: 09.17.00-P19-11-24





## Registreringsblad

Dato for afgørelse:	10. juni 2024
Skema-id, versions-nr.	244426 version 3
Ansøgningsdato	14. marts 2024
Nudrift	Afgørelse om ikke VVM-pligt, Barslundvej 4, Karstoft, 7330 Brande fra den 18. oktober 2006
8-års drift	Afgørelse om ikke VVM-pligt, Barslundvej 4, Karstoft, 7330 Brande fra den 18. oktober 2006
CVR-nr.	39440997
P-nr.	1023474537
CHR nr.	57429
Kategori husdyrbrug	Kategori 1b Ikke IE-husdyrbrug
Beliggenhedsadresse	Barslundvej 4, Karstoft, 7330 Brande
Ejendomsnummer	9974366
Matrikelnummer Ejerlav	3aø Døvling By, Skarrild
Miljøkonsulent	Velas I/S, Damsbovej 11, 5492 Vissenbjerg Miljøkonsulent Birgitte Madsen
Tilsynsmyndighed	Herning Kommune
Miljøsagsbehandler	Louise Lindegaard Weinreich
Kvalitetssikring	Peter Refsgaard

### Copyright

Indeholder GeoDanmark-data fra Styrelsen for Dataforsyning og Effektivisering og Danske kommuner.

DDOland (ortofoto), er gengivet af Herning Kommune med tilladelse fra Cowi. DDO ©, Copyright COWI.



# Indholdsfortegnelse

<b>INDLEDNING</b> .....	<b>4</b>
<b>MEDDELELSE OM §16B MILJØTILLADELSE</b> .....	<b>4</b>
<b>VILKÅR FOR HUSDYRBRUGET</b> .....	<b>6</b>
DRIFT OG INDRETNING .....	6
NYT STALDBYGGERI, NYT GØDNINGSSOPBEVARINGSANLÆG .....	6
DYREGRUPPER, STALDSYSTEMER OG PRODUKTIONSAREALER .....	6
STALDINDRETNING / GULVTYPE.....	8
RIDEHAL OG RIDEBANER .....	8
GØDNINGSSOPBEVARING OG GØDNINGSHÅNDBLING .....	9
ENSILAGEPLANSILOANLÆG, ENSILAGEOPBEVARING .....	9
AFLEDNING AF VASKEVAND, PÅFYLDNING AF BRÆNDSTOF .....	9
RENHOLDELSE .....	10
FLUEBEKÆMPELSE .....	10
LUGT, STØV, RYSTELSER ELLER LYS .....	10
STØJ .....	10
<b>VURDERING I FORHOLD TIL BAT, NABOPÅVIRKNING OG NATUROMRÅDER</b> .....	<b>12</b>
INDRETNING OG DRIFT AF ANLÆG, AFLØBSFORHOLD OG GØDNINGSSOPBEVARING .....	12
AFLØBSFORHOLD FOR SPILDEVAND, GYLLE, UDSPRINKLING AF ENSILAGESAFT SAMT GØDNINGSSOPBEVARING .....	13
VURDERING AF SAMDRIFT MED ANDRE HUSDYRBRUG .....	14
LANDSKABELIG VURDERING SAMT OVERHOLDELSE AF AFSTANDSKRAV OG DISPENSATION.....	14
HUSDYRBRUGETS AMMONIAKEMISSION .....	18
HUSDYRBRUGETS LUGTEMISSION .....	22
HUSDYRBRUGETS NABOPÅVIRKNING OG TILTAG DER BEGRÆNSER GENER .....	23
RESTSTOFFER, AFFALDSPRODUKTION OG BRUG AF NATURRESSOURCER.....	25
VEJLEDENDE GRÆNSEVÆRDI FOR AMMONIAK VED ANVENDELSE AF BAT .....	26
EVENTUELLE GRÆNSEOVERSKRIDENDE VIRKNINGER .....	26
<b>LOVGRUNDLAG</b> .....	<b>27</b>
<b>KLAGEVEJLEDNING OG OFFENTLIGGØRELSE</b> .....	<b>27</b>
SØGSMÅL .....	27
<b>INTERESSENTLISTE FOR HØRINGSPERIODE OG OFFENTLIGGØRELSE</b> .....	<b>28</b>
<b>OVERSIGT OVER BILAG</b> .....	<b>29</b>



## Indledning

Ejer af Barslundvej 4, 7330 Brande har søgt Herning Kommune om en § 16b miljøtilladelse, jævnfør lov om husdyrbrug og anvendelse af gødning m.v.<sup>1</sup>(husdyrbrugloven), til husdyrbruget på Barslundvej 4, 7330 Brande.

Der søges nu om ny miljøtilladelse til at forlænge kostalden. Samtidig opstilles flere kalvehytter og der etableres mødding, hestebokse og ridebane med sand. Fremover forventes dyreholdet at ligge på cirka 220 køer plus opdræt.

Med denne miljøtilladelse overgår ejendommens produktionstilladelse til "stipladsmodellen", hvor der gives tilladelse til et produktionsareal i stedet for et antal dyr. Derved opnås en mere fleksibel godkendelse med mulighed for at veksle mellem køer og kvier.

Den samlede ammoniakemission er under 3.500 kg, og der er derfor tale om en ansøgning efter §16 b i husdyrbrugloven.

### Husdyrbrugets historik

Ejendommen er ikke tidligere miljøgodkendt. I 2006 blev der meddelt tilladelse til opførelse af ny stald og gyllebeholder, og i den forbindelse blev der lavet en afgørelse om ikke-VVM-pligt, den 18. oktober 2006 til 150 køer plus opdræt.

I 2023 blev der anmeldt opførelse af ensilageopbevaringsanlæg, som er opført.

Der er med denne ansøgning dispenseret fra beboelse på ejendommen og vandboring.

Miljøtilladelsen er udarbejdet af Herning Kommune og ophæver den gældende produktionstilladelse, fastsat i afgørelse om ikke-VVM pligt fra 18. oktober 2006.

## Meddelelse om §16b miljøtilladelse

På grundlag af de i sagen foreliggende oplysninger, meddeler Herning Kommune miljøtilladelse til husdyrbruget på Barslundvej 4, 7330 Brande med de stillede vilkår. Det ansøgte er behandlet efter § 16b i husdyrbrugloven.

Det er Herning Kommunes vurdering, at miljøtilladelsen, med de stillede vilkår for lokalisering, indretning og drift af husdyrbruget, ikke vil medføre en væsentlig påvirkning af miljøet.

Miljøtilladelsen gælder kun for det ansøgte. Der må ikke ske udvidelse eller ændring i produktionsarealet, herunder staldafsnit og gødningsopbevaringsanlæg samt ændres på dyreholdets sammensætning, før ændringen er anmeldt og godkendt af Herning Kommune. Det er også gældende for plansiloanlæg, faste pladser (kalvehytter mm) fortanke og opsamlingsbeholdere m.v.

Husdyrbruget skal til enhver tid leve op til gældende regler i love og bekendtgørelser, også selvom disse regler måtte være skærpede i forhold til denne miljøtilladelse.

Der gøres opmærksom på, at en afgørelse efter §16b i husdyrbrugloven, ikke fritager fra krav om tilladelse, tilladelse, dispensation m.v. efter anden lovgivning. Herunder kan det nævnes, at en eventuel byggetilladelse, ændring af bygningsanvendelse, nedrivningstilladelse, afledning af tagvand m.v. skal søges separat hos Herning Kommune.

Reglerne om udnyttelse indebærer, at miljøtilladelsen, tillæg, m.v., bortfalder, helt eller delvist, hvis den ikke er udnyttet indenfor 6 år, fra meddelelse. Det betyder, at der skal opføres eller gennemføres det, tilladelsen giver mulighed for, inden for 6 år.

Reglerne om kontinuitetsbrud indebærer overordnet, at tilladelser efter husdyrbruglovens §16b bortfalder, hvis mindre end 25 % af de godkendte produktionsarealer er udnyttet driftsmæssigt i 3 på hinanden følgende

---

<sup>1</sup> Lovbekendtgørelse om husdyrbrug og anvendelse af gødning m.v., 2019-05-01, nr. 520, med efterfølgende ændringer



år. Ved driftsmæssig udnyttelse forstås, at der mindst produceres 50% af det mulige, inden for rammerne af dyrevelfærdskravene.

Med miljøtilladelsen følger en række vilkår, som skal overholdes. Det er ejeren af husdyrbruget / husdyrholdet, som har ansvaret for, at det sker.

## Vilkår for husdyrbruget

Nedenfor fremgår de betingelser, som husdyrbruget skal drives under. Husk at der kan være lovkrav fra andre love, som også skal overholdes, selvom disse ikke er beskrevet her.

Drift og indretning	
1)	Husdyrproduktionen skal drives i overensstemmelse med de oplysninger, der ligger til grund for ansøgningen samt med de ændringer, der eventuelt måtte fremgå af tilladelsens vilkår.
2)	Alle vilkår for det eksisterende anlæg skal være overholdt, når tilladelsen meddeles.
3)	Inden der må indsættes dyr i "ny stald", skal følgende teknologi være etableret og i drift, for at kunne overholde det samlede BAT-krav: a) Der skal være etableret fast overdækning på gylleholderne: T6 på 688 m <sup>2</sup> (overfladeareal) / 3.000 m <sup>3</sup> (rumindhold) og T7 på 236 m <sup>2</sup> (overfladeareal) m <sup>3</sup> / 1.500 m <sup>3</sup> (rumindhold).
4)	Ved ophør med husdyrproduktion skal der udføres begrænsende foranstaltninger mod forurening: a) Alle anlæg skal tømmes og rengøres for husdyrgødning, der bortskaffes efter gældende regler. b) Restkemikalier, olieaffald, medicinaffald m.v. skal bortskaffes i henhold til affaldsregulativerne
5)	Den eksisterende bygning 8 har ikke byggetilladelse og derfor skal der søges om byggetilladelse/ændret bygningsanvendelse, inden der må etableres hestebokse i bygningen.

Vær opmærksom på, at der vil ske bortfald for den del af miljøtilladelsen, der ikke er udnyttet inden 6 år fra afgørelsen, er meddelt. Med "udnyttet" menes, at det ansøgte bygge- og anlægsarbejde er etableret og taget i brug eller dyreholdet er ændret i forhold til tidligere tilladt produktion.

Nyt staldbyggeri, nyt gødningsopbevaringsanlæg	
6)	Placering af ny tilbygning af stald, ny møddingsplads og ny fast plads til kalvehytter skal være som angivet i ansøgningen.

Dyregrupper, staldsystemer og produktionsarealer	
7)	Husdyrbrugets stalde og produktioner skal være i overensstemmelse med oversigten og tabellen nedenfor:

Figur 1: oversigt over staldanlæg mm.



**Tabel 1: oversigt over dyretype, staldsystem, produktionsareal mm.**

Staldnavn	Staldstørrelse (m <sup>2</sup> )	Dyretype og staldsystem	Produktionsareal (m <sup>2</sup> )	Produktionsareal (%)
Bygning 7	671	Flexgruppe: Alle kvæg; Sengestald med spalter (bagskyl eller ringkanal)	91	74,7
		Flexgruppe: Alle kvæg, Heste, Får og Geder; Dybstrøelse	410	
Bygning 3	331	Flexgruppe: Alle kvæg, Heste, Får og Geder; Dybstrøelse	189	57,1
Bygning 8	263	Flexgruppe: Alle kvæg, Heste, Får og Geder; Dybstrøelse	18	6,8
Bygning 9	1472	Flexgruppe: Alle kvæg; Sengestald med spalter (bagskyl eller ringkanal)	885	64,3
		Flexgruppe: Alle kvæg, Heste, Får og Geder; Dybstrøelse	61	
Bygning 10	1530	Flexgruppe: Alle kvæg; Sengestald med spalter (bagskyl eller ringkanal)	522	69,0
		Flexgruppe: Alle kvæg, Heste, Får og Geder; Dybstrøelse	534	
Hytter N	187	Flexgruppe: Alle kvæg, Heste, Får og Geder; Dybstrøelse	150	80,2

### Staldindretning / gulvtype

#### 8) Staldafsnit med dybstrøelse

- I dybstrøelsesafsnit og kalvebokse med dybstrøelse skal der strøs halm eller andet tørstof, i mængder, der sikrer, at dybstrøelsesmåtten altid er tør i overfladen.
- Der skal etableres afløb eller pumpeump i staldafsnit med dybstrøelse, jævnfør krav i husdyrgødningsbekendtgørelsen. Det gør sig både gældende i nye staldafsnit, hestebokse og eksisterende stalde

### Ridehal og ridebaner

#### 9) Ridebane

- Underlaget skal bestå af naturlige materialer fx sand eller flis<sup>2</sup>

10) Eventuelt hegn omkring banen må ikke virke dominerende i landskabet, og skal holdes i neutrale farver. Hegnet må ikke virke dominerende i landskabet

11) Der må ikke etableres belysning på ridebane, hverken permanent eller flytbart

<sup>2</sup> Hvis der ønskes andet underlag på ridebanen fx granulat, skal der søges tilladelse hos Herring Kommune jf. miljøbeskyttelseslovens § 19, stk. 1 og 4.



## Gødningsopbevaring og gødningshåndtering

### 12) Ny møddingsplads:

Den nye møddingsplads er på 238 m<sup>2</sup>.

### 13) Gyllebeholder

- a) Gyllebeholder 1: må maksimalt have en overflade på 688 m<sup>2</sup>
- b) Gyllebeholder 2: må maksimalt have en overflade på 236 m<sup>2</sup>
- c) Gyllebeholder 3: må maksimalt have en overflade på 238 m<sup>2</sup>

### 14) Fast overdækning gyllebeholder

- a) Gyllebeholder (T6 og T7) skal forsynes med fast overdækning i form af teltoverdækning med indvendigt skørt.
- b) Åbning af teltdugen må kun ske i forbindelse med omrøring, tømning og udbringning af gylle.
- c) Skader på teltoverdækningen skal repareres inden for en uge efter skadens opståen.
- d) Hvis en skade ikke kan repareres inden for en uge, skal der indgås aftale om reparation inden to hverdage efter skadens opståen.
- e) Tilsynsmyndigheden skal straks underrettes herom.

### 15) Egenkontrol fast overdækning

- a) Der skal føres en logbog over gyllebeholdere med fast overdækning, hvis der opstår skader på teltoverdækningen, med angivelse af dato for skaden samt dato for reparation.
- b) Logbogen skal opbevares på husdyrbruget i mindst fem år og forevises på tilsynsmyndighedens forlangende.

16) Håndtering af gylle (pumpning fra stald til fortank og lager, fra lager til gyllevogn) skal altid foregå under opsyn.

17) Påfyldning og tømning gyllebeholder skal enten:

- Ske på en fast plads med afløb til opsamlingsbeholder for flydende husdyrgødning, eller
- Med gyllevogne, som har påmonteret pumpe og returløb, så spild af husdyrgødning undgås

18) Markstakke med komposteret husdyrgødning må ikke placeres inden for 100 meter fra beboelse.

Jævnfør husdyrgødningsbekendtgørelsen, så skal møddingspladsen indrettes med afløb fra laveste punkt til opsamling af møddingsaft, der føres gennem tætte, lukkede ledninger til en beholder. Hver af møddingens sider skal have en sidebegrænsning bestående af en mindst 1 meter høj mur eller en mindst 2 meter bred randbelægning. En randbelægning skal som minimum have 3 pct. fald mod afløb. Møddingens bund skal som minimum have 1 pct. fald mod afløb.

## Ensilageplansiloanlæg, ensilageopbevaring

19) Ensilageopbevaringsanlægget må maksimalt udgøre 3.700 m<sup>2</sup>

20) Ensilageopbevaringsanlægget skal være placeret som angivet på oversigtskort

21) Udsprinklingsarealet skal som minimum være dobbelt så stort som opsamlingsarealet (arealet på det samlede plansiloanlæg, inklusive køreareal), det vil sige mindst 7.400 m<sup>2</sup>.

22) Oversigtskort over udsprinklingsarealet skal kunne fremvises på tilsynsmyndighedens forlangende.

Krav til etablering, afløb, hældning, afgrænsningsmur, randbelægning / randzone fremgår af husdyrgødningsbekendtgørelsen.

## Afledning af vaskevand, påfyldning af brændstof

23) Påfyldning af brændstof skal til enhver tid ske på en plads med fast og tæt bund. Tankningen skal ske under opsyn.





## Renholdelse

- 24) Det skal sikres, at:
- Stalde, udenomsarealer og fodringsanlæg holdes rene
  - Stier og foderarealer holdes tørre
  - Dyrene holdes rene
  - Støv- og smudsbelægning i staldene fjernes, og
  - Fodringsystemer holdes rene

## Fluebekæmpelse

- 25) På husdyrbruget skal der foretages effektiv fluebekæmpelse, jævnfør 'Retningslinjer for fluebekæmpelse på og omkring gårde med husdyr', Aarhus Universitet, Institut for Agroøkologi.

Herning Kommune gør opmærksom på, at opbevaring af foder skal ske på en sådan måde, at det sikrer mod skadedyr (rotter mv.).

## Lugt, støv, rystelser eller lys

- 26) Husdyrbruget må ikke give anledning til gener fra rystelser, lugt-, støv- eller lysgener, der efter tilsynsmyndighedens vurdering er væsentlige.
- 27) Hvis der efter tilsynsmyndighedens vurdering opstår væsentlige gener fra rystelser, lugt-, støv- eller lysgener, der skønnes at være større, end der kan forventes, skal der, for ejers regning, indgives og gennemføres projekt for afhjælpende foranstaltninger.

## Støj

- 28) Husdyrbrugets samlede støjbidrag, angivet som det ækvivalente, korrigerede støjniveau i dB(A), i punkter 1,5 meter over terræn, målt eller beregnet ved nærmeste beboelsesopholdsareal, må ikke overskride følgende værdier:

	Tidsinterval	Grænseværdi	Referencetidsrum
Hverdage	Kl. 07-18	55 dB(A)	(8 timer)
Lørdag	Kl. 07-14	55 dB(A)	7 timer
Lørdag	Kl. 14-18	45 dB(A)	4 timer
Søn- og helligdag	Kl. 07-18	45 dB(A)	8 timer
Aften	Kl. 18-22	45 dB(A)	1 time
Nat	Kl. 22-07	40 dB(A)	1/2 time

Referencetiden er det mest støjbelastede tidsrum i perioden.

Støjens maksimalværdi må om natten ikke overstige 55 dB(A) ved boliger.

Støjkvilkårene for landbrugsdrift omfatter al støj fra virksomheden, dvs. også støj fra andet end faste, tekniske installationer. Vilkår om støj gælder derfor al støj fra landbrugsdrift, men kun støjen fra landbrugsdriften på husdyrbrugets bygningsparcel, dvs. ikke støj fra f.eks. markdriften.



## Støj

**29)** Målinger eller beregninger til kontrol af, at vilkår om støj er overholdt, skal udføres, når tilsynsmyndigheden finder det påkrævet.

Dog kan målinger/beregninger kun forlanges en gang årligt, hvis målingerne viser, at støjgrænserne er overholdt.

**30)** Målinger/beregninger skal foretages af et firma eller laboratorium, der er akkrediteret af DANAK eller er godkendt af Miljøstyrelsen til at udføre "Miljømåling - ekstern støj".

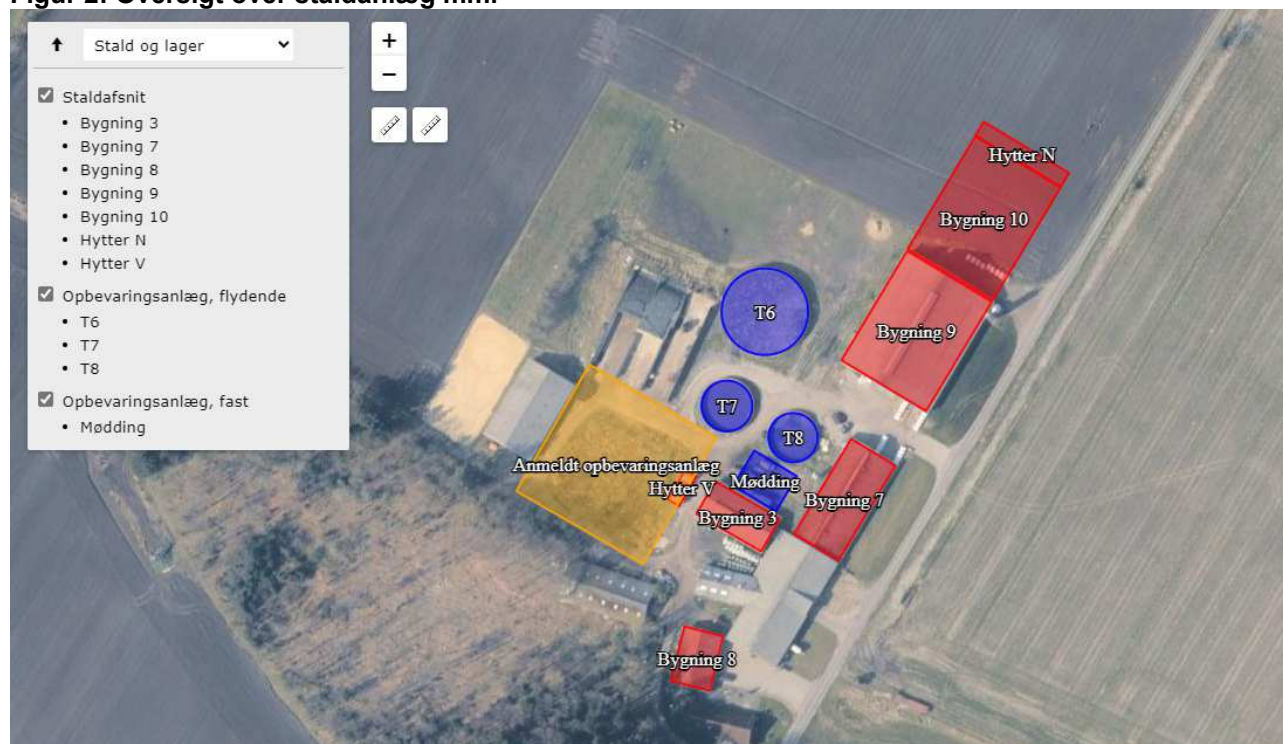
Udgiften til støjmålingerne afholdes af ansøger.

## Vurdering i forhold til BAT, nabopåvirkning og naturområder

I forbindelse med ansøgningen er der indsendt oplysninger om husdyrbruget og det ansøgte via husdyrgodkendelse.dk, skema-id 244426, hvor der er beskrivelse af det ansøgte husdyrbrugs udvidelse og dets påvirkning af naboer/omboende og naturområder. Se bilag 4.

Desuden er der indsendt beskrivelser af hvad husdyrbruget vil gøre, for at bruge og overholde den bedste tilgængelige teknik (BAT). På baggrund heraf vil Herning Kommune vurdere, om det ansøgte lever op til BAT, og ikke påvirker naboer/omboende eller omgivende natur væsentligt.

**Figur 2: Oversigt over staldanlæg mm.**



### Indretning og drift af anlæg, afløbsforhold og gødningsoptbevaring

Der søges om ny miljøtilladelse til at forlænge kostalden. Samtidig etableres en fast plads med afløb til opsamling til opstilling af kalvehytter, der etableres en møddingplads, hestebokse med afløb til opsamling og ridebane med sand. Fremover forventes dyreholdet at ligge på cirka 220 køer plus opdræt. Se produktionsarealet i bilag 1.

**Tabel 2: oversigt over staldafsnit, dyretyper, staldsystem og produktionsareal**

Staldnavn	Staldstørrelse (m <sup>2</sup> )	Dyretype og staldsystem	Produktionsareal (m <sup>2</sup> )	Produktionsareal (%)
Bygning 7	671	Flexgruppe: Alle kvæg; Sengestald med spalter (bagskyl eller ringkanal)	91	74,7
		Flexgruppe: Alle kvæg, Heste, Får og Geder; Dybstrøelse	410	
Bygning 3	331	Flexgruppe: Alle kvæg, Heste, Får og Geder; Dybstrøelse	189	57,1
Bygning 8	263	Flexgruppe: Alle kvæg, Heste, Får og Geder; Dybstrøelse	18	6,8



Staldnavn	Staldstørrelse (m <sup>2</sup> )	Dyretype og staldsystem	Produktionsareal (m <sup>2</sup> )	Produktionsareal (%)
Bygning 9	1472	Flexgruppe: Alle kvæg; Sengestald med spalter (bagskyl eller ringkanal)	885	64,3
		Flexgruppe: Alle kvæg, Heste, Får og Geder; Dybstrøelse	61	
Bygning 10	1530	Flexgruppe: Alle kvæg; Sengestald med spalter (bagskyl eller ringkanal)	522	69,0
		Flexgruppe: Alle kvæg, Heste, Får og Geder; Dybstrøelse	534	
Hytter N	187	Flexgruppe: Alle kvæg, Heste, Får og Geder; Dybstrøelse	150	80,2

Stald 3, 7 og 8 er indrettet med blandet ventilation, mens stald 9, 10 og hytter N er med naturlig ventilation  
Alle dyr er udegående 0 måneder om året  
Mekanisk ventilation, kildehøjde: 3 meter

Herning Kommune vurderer, at det indsendte er i overensstemmelse med eksisterende byggetilladelser og tidligere godkendte stalde. Det nye byggeri skal have byggetilladelse, inden byggeriet må påbegyndes. Der skal søges om ændret anvendelse af BBR bygning 8, inden der etableres hestebokse i laden.

### Afløbsforhold for spildevand, gylle, udsprinkling af ensilagesaft samt gødningsopbevaring

Tagvandet fra eksisterende bygninger og ny tilbygning til kostald ledes via samlebrønd til brønd og nedsivning via faskiner. Se bilag 2.

Vaskevand fra staldene ledes til gyllesystemet, og derfra til gyllebeholdere. Møddingssaft og overfladevand fra møddingspladsen ledes til fortank og videre til gyllebeholder.

Der udsprinkles overfladevand/ensilagesaft fra ensilageopbevaringsanlægget. Restvandet ledes til fortank og bliver udsprinklet derfra.

Husdyrbruget har 3 eksisterende gyllebeholdere. Gyllebeholderne er tilmeldt 10 års beholderkontrol. Se tabel 3:

**Tabel 3: oversigt over opbevaringslagre**

Navn	Lagertype	Areal (m <sup>2</sup> )
Gyllebeholder T6, 3.000 m <sup>3</sup> , overdækket.	Flydende	688
Gyllebeholder T7, 1.500 m <sup>3</sup> , overdækket.	Flydende	236
Gyllebeholder T8, 900 m <sup>3</sup> ,	Flydende	222
Ny mødding	fast	238

Der er ikke sanitært spildevand fra driftsbygningerne.

Husdyrbruget udsprinkler overfladevand fra ensilageopbevaringsanlægget på cirka 3.700 m<sup>2</sup>. Der er stillet vilkår til at udsprinklingsarealet skal være dobbelt så stort som arealet på ensilagesiloerne, altså 7.400 m<sup>2</sup>. Baggrunden for dette er de store mængder nedbør, som skal kunne optages af afgrøderne på markerne, hvor der udsprinkles, uden disse forgår, og sikre, at vandet kan nedsives.



Møddingspladsen benyttes også som vaskeplads. Kalvepladsen har afløb til gyllekanaler i kostalden, som har afløb til gyllebeholder. Se Konsulentbeskrivelser i bilag 4 for yderligere oplysninger.

Herning Kommune vurderer, at afledning af vaskevand og spildevand fra staldanlægget, fra kørearealer og plansiloanlæg, med udsprinkling, sker efter gældende regler.

### **Vurdering af samdrift med andre husdyrbrug**

Ejer har ikke andre husdyrbrug og der er derfor ingen samdrift.

### **Landskabelig vurdering samt overholdelse af afstandskrav og dispensation**

Husdyrbruget er ifølge Herning Kommuneplan 2021 – 2032, placeret i primært landbrugsområde. Landskabet omkring husdyrbruget er overvejende jævnt. Det er præget af opdyrkede arealer, tilplantede læhegn og spredte gårde, og opleves som helhed ensartet i sit udtryk.

Området er i kommuneplanen udpeget som særligt værdifuldt landbrugsområde og brug til store husdyrbrug. Derudover er området udpeget som et større uforstyrret landskab.

Større sammenhængende uforstyrret landskab skal søges friholdt for større visuelt forstyrrende og/eller støjende anlæg, såsom tekniske anlæg, støjende friluftsparker, mm. "Almindeligt" landbrugsbyggeri regnes som udgangspunkt ikke for at påvirke udpegningen negativt.

Herning Kommune vurderer derfor, at det ansøgte ikke har væsentlig betydning for landskabsudpegningen.

Herning Kommune vurderer, at placeringen af husdyranlægget ikke er beliggende indenfor eller i nærheden af:

- Fredede fortidsminder
- Sø og å beskyttelseslinjer
- Skovbyggelinjer (300 meter)
- Kirkebyggelinjer / kirkezoner indenfor 300 meter fra anlægsdelen
- Beskyttede diger
- Fredede områder / Fredninger
- Kulturmiljø / særlig værdifulde kulturmiljøer
- Landskabsområder
- Landskabelige interesseområder
- Geologiske interesseområder
- Fortidsminder eller
- Skovrejsning

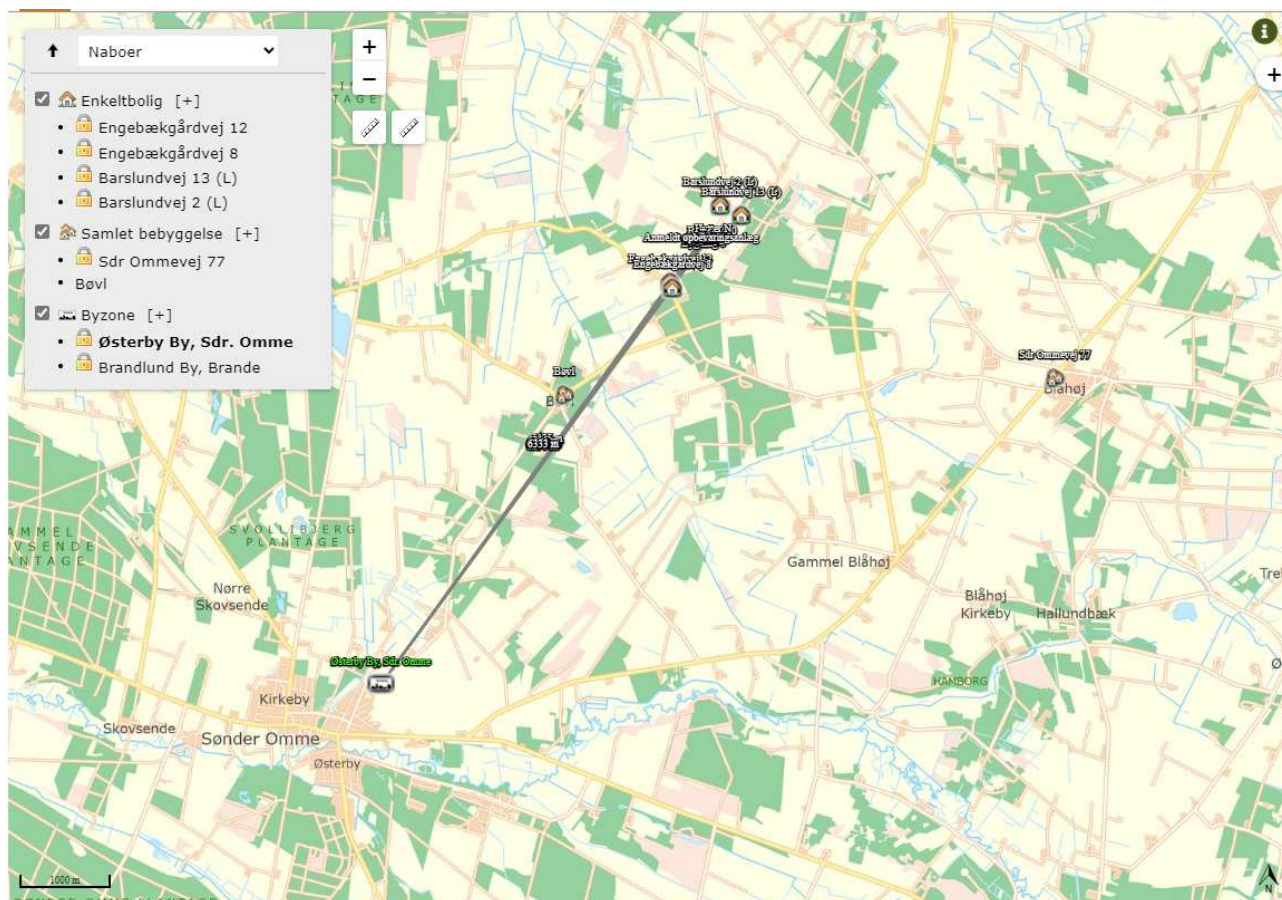
Herning Kommune vurderer, at udvidelse af husdyrbruget med nybyggeriet, ikke vil forringe de landskabelige, naturmæssige eller kulturhistoriske værdier, der ligger til grund for områdets status.

### **Vurdering af overholdelse af afstandskrav**

Husdyrbruget ligger cirka 6,3 km nord øst vest for nærmeste byzone Sdr. Omme. Nærmeste samlede bebyggelse (Bøvl), ligger cirka 2,4 kilometer syd for husdyrbruget. Nærmeste nabobeboelse uden landbrugspligt er Engebækvej 12, der ligger cirka 630 meter syd fra husdyrbruget.

For oversigt se kort og tabel.

**Figur 3: Oversigt over husdyrbruget, nabobeboelse, samlet bebyggelse og byzone**



**Tabel 4: afstandskrav mm.**

Nærmeste	Beskrivelse	Afstand (m/km)	Afstandskrav (m) HBL §6-8
Nabobeboelse	Barslundvej 2	280 meter	50 meter
Lokalplanområde Samlet bebyggelse	Bøvl	2,4 km	50 meter
Byzone eller sommerhusområde	Byzone Sdr. Omme	6,3 km	50 meter
Naboskel	Til egen mark på den anden side af barslundvej	18 meter	30 meter
Beboelse på samme ejendom	Stuehus	5 meter til BBR8 55 meter til BBR3	15 meter
Levnedsmiddelvirksomhed	Mere end 25 meter	Mere end 25 meter	25 meter
Almen vandindvinding (boringer der forsyner mere end 9 husstande)	Vandværk ved Karstoft	4,4 km	50 meter
Ikke almen vandindvinding (markvanding og boringer, der forsyner op til 9 husstande)	Vandboring	21 meter til staldbygning 3	25 meter
Vandløb og søer		Vandløb: 560 meter. Søer: 470 meter.	15 meter 100 meter



Dræn	Se kommentaren*	Mere end 1 km væk	15 meter
Offentlig vej, privat fællesvej		15 meter	15 meter

\* Der kan være dræn på marken, hvor byggefeltet er angivet. Hvis der i forbindelse med gravearbejdet, opdages drænrør, følges disse 15 m fra bygningen og omlægges herfra så afstandskrav på 15 m kan overholdes.

### **Dispensation fra husdyrbruglovens § 8 stk. 1 og 7**

#### *Dispensation til §8 stk. 1*

Ansøger har søgt om dispensation i forhold til husdyrbruglovens § 8 stk. 1, da eksisterende staldbygning 3 (BBR3) ligger mindre end 25 meter fra eksisterende vandboring til markvanding, DGU-nr. 104.2021. I Staldbygning 3 ændres dyreholdet fra kalve til flexgruppe alle kvæg, heste, geder og får. Den ligger cirka 21 meter fra boringen.

I afgørelse "Dispensation fra afstandskrav til markvandingsboring i forbindelse med etablering af ensilageopbevaringsanlæg" fra 6. januar 2023, er der stillet vilkår til at der skal etableres en 1,5 meter høj mur omkring boringen, så der ikke kan løbe væske/restvand eller lignende i boringen.

Herning Kommune vurderer på den baggrund, at risikoen for forurening af grundvandet ikke øges væsentligt:

1. da den eksisterende staldbygning ligger længere fra boringen end ensilageopbevaringsanlægget, hvor der allerede er meddelt dispensation
2. da muren omkring boringen holder væske/afrend/restvand mv fra boringen.

Herning Kommune giver dispensation for husdyrbruglovens § 8, stk. 1 til at "staldbygning 3" ligger mindre end 25 meter fra eksisterende boring DGU-nr. 104.2021. Herning Kommune meddeler hermed dispensation efter husdyrbruglovens §9 stk. 3.

#### *Dispensation til §8 stk. 6*

Der søges om dispensation til etablering af hestebokse i eksisterende bygning 8, som ligger mindre end 15 m fra stuehuset. Den eksisterende bygning 8 har ikke byggetilladelse til husdyr, og derfor skal der søges om byggetilladelse/ændret bygningsanvendelse, inden der må etableres hestebokse i bygningen.

Afstandskravet fra stald til beboelse på samme ejendom er 15 meter. I det konkrete tilfælde er der en afstand på cirka 5 meter fra eksisterende bygning til beboelse. Afstandskravet er med til at sikre, at der ikke opstår hygiejne- og lugtmæssige problemer i forhold til beboelse på husdyrbruget.

Generelt er det lovpligtigt at bekæmpe rotter på landbrug.

Herning Kommune vurderer, at anvendelse af bygningen til stald, ikke vil ændre væsentligt på de forureningsmæssige og hygiejnemæssige forhold, herunder støv, støj, lugt og ammoniakfordampning, da det er et erhvervsmæssigt husdyrhold i forvejen, og der er tale om en eksisterende bygning.

Således giver Herning Kommune dispensation for husdyrbruglovens § 8, stk. 1 nr. 6. Herning Kommune meddeler hermed dispensation efter husdyrbruglovens §9 stk. 3.

#### *Dispensation til §8 stk. 7*

Nærmeste naboskel er skel ind til ejers egen mark, der ligger cirka 18 meter fra den nye tilbygning til kostalden.

Da kostalden og de andre bygninger i forvejen er opført cirka 18 meter fra naboskel vurderer Herning Kommune, at der kan gives dispensation til naboskellet. Herning Kommune meddeler hermed dispensation efter husdyrbruglovens §9 stk. 3.

Samlet vurderer Herning Kommune, at afstandskravene i §6, §7 og §8, stk. 2, stk. 3, stk. 4, stk. 5 i er overholdt. Mens der gives dispensation til husdyrbruglovens §8 stk. 1, stk. 6 og stk. 7 efter husdyrbruglovens §9 stk. 3.

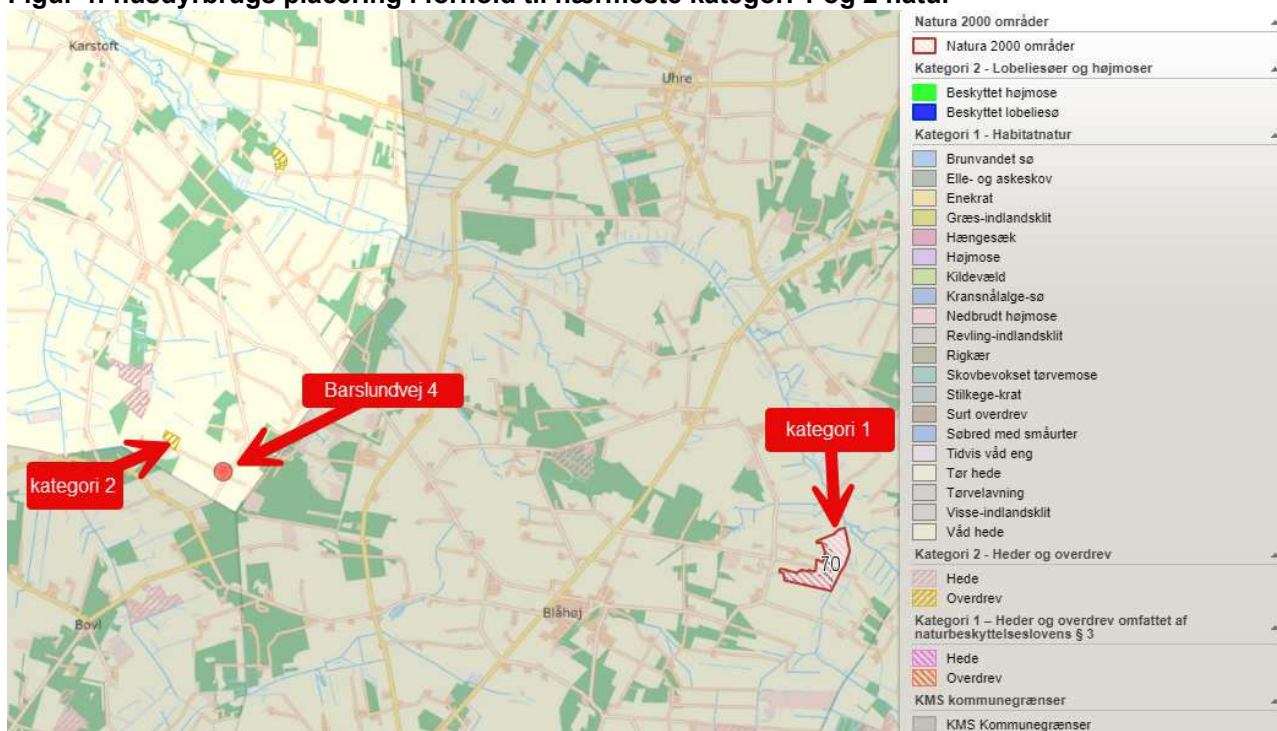
## Vurdering af afstandskrav fra husdyrbruget til nærmeste kategori 1 og 2 beskyttet natur

Både nærmeste kategori 1 og 2 natur ligger mere end 10 meter fra tilbygningen til kostalden og etableringen af den faste plads med afløb til brug til kalvehytter. Se tabel 5 og figur 4.

**Tabel 5: afstand til kategori 1 og 2 natur**

Område	Afstandskrav	Afstand målt fra nybyggeri
Kategori 1 natur	10 meter	Mere end 6,8 km.
Kategori 2 natur	10 meter	Mere end 640 meter

**Figur 4: husdyrbrugs placering i forhold til nærmeste kategori 1 og 2 natur**





## Husdyrbrugets ammoniakemission

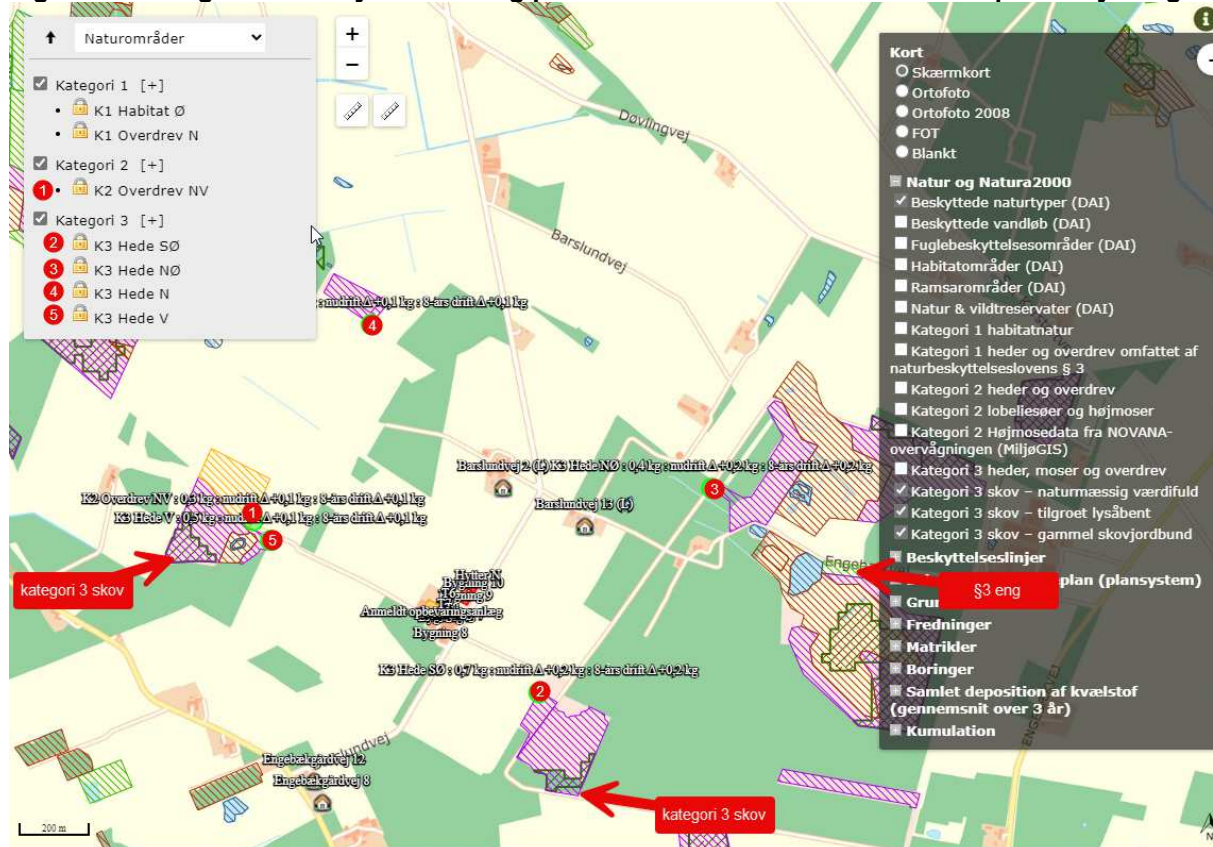
I ansøgningskema 244426 er der afsat naturpunkter til ammoniakdepositionsberegning fra husdyrbruget. Se tabel 6 og figur 6.

**Tabel 6: Husdyrbrugets ammoniakemission**

Oversigt af naturpunkter

Navn:	Kategori:	Opretter:	Kumulation:	Ruhed natur:	Merdeposition (kg N/ha/år):		Totaldeposition (kg N/ha/år):
					8-års drift	Nudrift:	
K3 Hede V	Kategori 3	Ansøger	0	S	0,1	0,1	0,5
K3 Hede N	Kategori 3	Ansøger	0	S	0,1	0,1	0,2
K3 Hede NØ	Kategori 3	Ansøger	0	S	0,2	0,2	0,4
K3 Hede SØ	Kategori 3	Ansøger	0	S	0,2	0,2	0,7
K2 Overdrev NV	Kategori 2	Ansøger	0	Mk	0,1	0,1	0,3
K1 Overdrev N	Kategori 1	Ansøger	0	Mk	0,0	0,0	0,0
K1 Habitat Ø	Kategori 1	Ansøger	0	Mk	0,0	0,0	0,0

**Figur 5: Oversigt over beskyttet natur og potentiel ammoniakfølsom skov tæt på husdyrbruget**





### Samlet merdeposition på §3 områder, siden 2016

For at vurdere, om den samlede merdeposition, fra nudriften (for 8 år siden) til og med den ansøgte udvidelse i denne miljøtilladelse, har en negativ virkning på nærliggende naturområder, er der lavet beregninger til nærmeste §3 beskyttede naturområder.

Nærmeste naturområde er en §3 hede der ligger cirka 320 meter nord for anlægget. Der er beregnet en merdeposition på 0,2 kg N/ år på heden.

Herning Kommune vurderer, da der, i løbet af de sidste 8 år, ikke er sker en merbelastning, som overskrider 1,0 kg /ha/år, kan ændringen finde sted, i overensstemmelse med husdyrgodkendelsesbekendtgørelsens krav om maksimal deposition af ammoniak til kategori 3-natur.

### Kategori 1 natur

Husdyrbruget er beliggende omkring 6,8 km vest for nærmeste kategori-1 natur, mose ved Karstoft Å.

Mosen ved Karstoft Å er udpeget som Natura 2000 område nr. N70 og EU-habitatområde nr. H63. Mosen ved Karstoft Å ligger cirka 6,8 km øst for husdyrbruget.

Natura 2000-området mose ved Karstoft Å omfatter 26 ha mose i Karstoft Ådal, vest for Karstoft Å. Natura 2000 området er en rest af et tidligere meget stort sammenhængende moseområde, der bestod af henholdsvis højmoser og kær. Karstoft mose er en gammel højmoserest, som i udpræget grad er præget af tørvegravning og tørveafskrabning. I nogle af de gamle tørvegrave er der i dag udviklet dels lysåbne sekundære tørvelavninger, dels hængesæk og dels enkelte småsøer.

Habitatet grænser mod nord og øst op til drænedede § 3 beskyttede naturtyper, der ligger i tilknytning til Karstoft Å. Mod østsydøst afgrænses området af den udrettede Harpers Bæk. I området findes der et lille areal med hedevegetation på en sandbanke samt vandfyldte tørvegrave, som i dag er en næringsfattig sø med amfibiske planter og en kransnålealgesø.

Baggrunden for at mosen ved Karstoft Å er udpeget som Natura 2000-naturområde er forekomsten af:

Nr.	Naturtyper	Nr.	Naturtyper
4010	Våde dværgbusksamfund med klokkelyg	7140	Hængesæk og andre kærersamfund dannet flydende i vand
6410	Tidvis våde enge på mager eller kalkrig bund, ofte med blåtop	7150	Tørvelavning

### Trusler mod området

Dræning udgør en trussel for de tørvedannende naturtyper, idet de arealer, som stadig er aktivt tørvedannende, bliver adskilt af opvækst fra skov og krat. Dette har endvidere medført, at de sjældne og truede arter i mosen, som er afhængig af dens fugtighed, bliver truet på deres eksistens. Det er et område, hvis nuværende karakter er opstået ved afskrabning af tørv på et større sammenhængende moseområde. Naturtyperne hængesæk og tørvelavning er repræsenteret.

Effekterne af atmosfærisk nedfald af kvælstof er vanskelige at vurdere, men tålegrænsen for de vigtigste naturtyper vurderes at være overskredet. Samtidig er store dele af mosen aktuelt under tilgroning i pilekrat og blåtopmose. En bevaringsindsats bør koncentrere sig om at forny de mest sårbare naturtyper ved at fjerne krat og blåtop, samt eventuelt ved en vandstandshævning.

Ammoniakdepositionen til nærmeste kategori-1 natur er på 0,0 kg N/ha år, både merdeposition og totaldeposition.

Herning Kommune vurderer, da beregningen af ammoniakdepositionen viser 0,0 kg N/ha år, i både merdeposition og totaldeposition, at kravet er overholdt. Da Ammoniakdepositionen til nærmeste kategori-1 natur er på 0,0 kg N/ha år, både merdeposition og totaldeposition, er der ikke beregnet på kumulation.

### Kategori 2 og 3 natur, samt §3 natur

Nærmeste kategori 2 natur (§3 hede) ligger omkring 630 meter vest for husdyrbruget. Den beregnede totaldeposition til nærmeste kategori 2 natur er 0,3 kg N . år. Derved er kravet om en maksimal totaldeposition på 1,0 kg N/år overholdt.

Nærmeste kategori 3 natur er en hede, der ligger cirka 320 meter sydøst for husdyrbruget. Den beregnede merdeposition til naturområdet er 0,2 kg pr. år.

Nærmeste §3 natur er et engareal, cirka 1.000 meter øst for husdyrbruget. Der er ikke lavet nogen beregning til denne eng, da der er lavet en beregning til en §3 hede som ligger lige i nærheden og har en beregnet merdeposition på 0,1 k N pr. år. Derfor vurderes det, at den beskyttede eng ikke påvirkes væsentligt.

Nærmeste §3 beskyttede skov ligger cirka 630 meter vest for husdyrbruget. Skoven er kategoriseret som en naturligt tilgroet og lysåbent areal, der er omfattet af §3 i naturbeskyttelsesloven. Der er et kronedække på 10-20% og har et større potentiale til at indeholde ammoniak følsom skov. Da skoven ligger bagved nærmeste kategori 2 hede og dermed længere væk fra husdyrbruget, er der ikke lavet beregninger til skoven, da de 2 beregninger. Der ligger ligeledes en §3 skov som en del af cirka 500 meter sydøst for husdyrbruget. Denne skov er en del af det beskyttede hedeareal, som har en merdeposition 0,2g N pr år. Det vurderes på den baggrund af begge kategori 3 beskyttede skove har en merdeposition under 1,0 kg N pr. år og dermed ikke er væsentligt påvirket af husdyrbruget.

Herning Kommune vurderer, at udvidelsen af husdyrbruget ikke vil medføre en forøgelse af N-depositionen, i de omliggende naturområder, der ligger ud over det, som naturområderne kan tåle.

### Bilag IV arter, ansvarsarter og økologisk funktionalitet

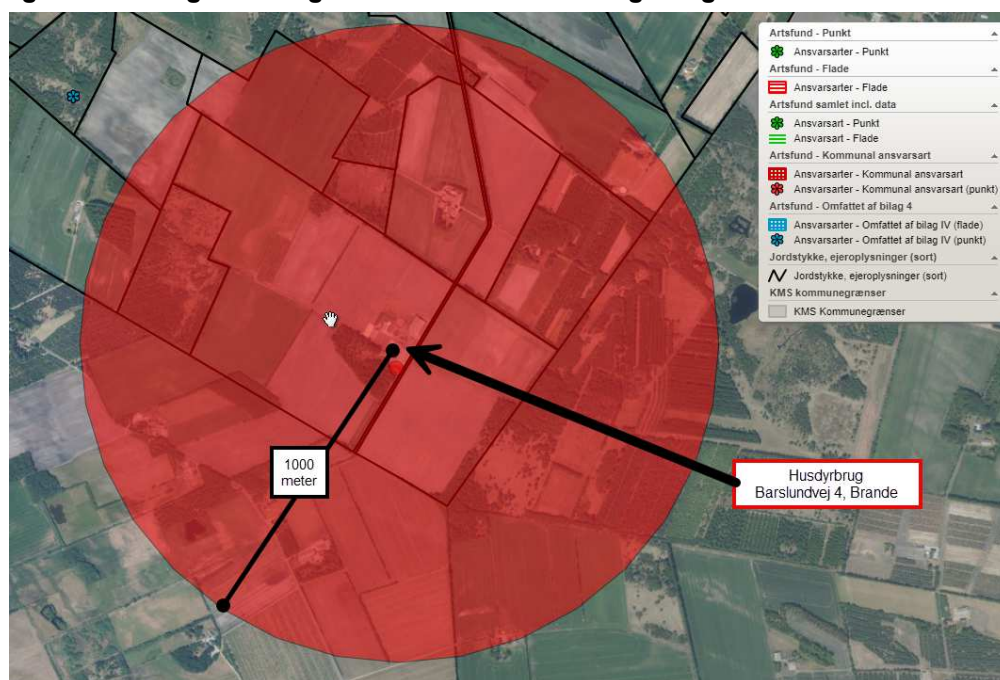
#### Ansvarsarter

Ansvarsarter er dyre- og plantearter, som Herning Kommune har et særligt ansvar for. Det kan være fordi arten er sjælden enten i Danmark eller i resten af verden. Derfor skal vi tage os særligt af disse arter.

Ansvarsarterne indgår i arbejdet mange steder. På heden, i ådalen, i skoven og i den bynære natur findes der ansvarsarter, og det er på deres levesteder, at indsatsen for at forbedre deres levevilkår skal ske.

Der er ikke registeret ansvarsarter indenfor 1000 m fra staldanlægget. Herning Kommune vurderer, at udvidelsen derfor ikke vil påvirke levevilkårene negativt for ansvarsarter.

**Figur 6: Oversigt over registrerede ansvarsarter og Bilag VI arter indenfor 1000 m fra husdyrbruget**



## Bilag IV

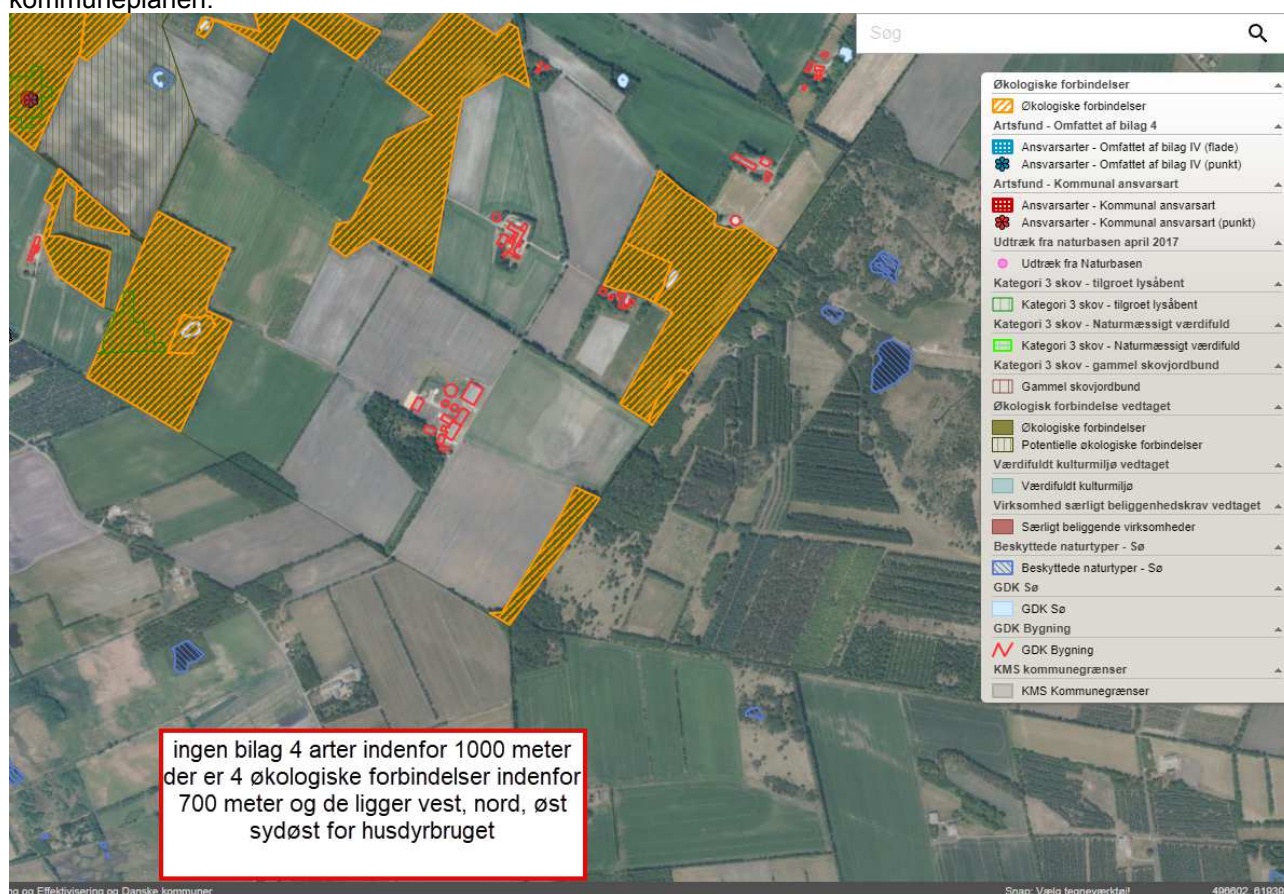
Der er 39 danske dyrearter, som EU har vurderet som særligt sårbare og truede. Det gælder bl.a. flagermus, odder, ulv, en række insekter samt flere forskellige padder. Arterne fremgår af EU's Habitatdirektiv bilag IV og kaldes derfor i daglig tale bilag IV-arter. Arterne er omfattet af en streng beskyttelse. Bilag IV-arterne må ikke indfanges eller slås ihjel og der er forbud mod forstyrrelse eller ødelæggelse af deres yngle- og rasteområde. For planter gælder, at de ikke må beskæres eller graves op.

Der er ikke registreret bilag IV arter inden for en afstand af 1000 meter fra husdyrbruget.

## Økologisk funktionalitet

Med økologisk funktionalitet menes de vilkår, som et yngle- og rasteområde kan tilbyde en bestand af en art, der ses nærmere på blandt andet muligheder for ynglesteder, søer i forbindelse med hinanden, så padder og andre dyr kan bevæge sig fra sted til sted.

Der ligger fire skovområder indenfor 1000 meter af husdyrbruget, som er udpeget til økologiske forbindelser i kommuneplanen.



Herring Kommune vurderer, at etablering af tilbygningen til kostalden og den nye kalveplads ikke vil påvirke den økologiske funktionalitet for området væsentligt.

## Samlet vurdering: ammoniakbelastning af naturområder

Herring Kommune vurderer, at oplysninger om kildehøjder, ruhed og kumulation, er korrekte. Herring Kommune vurderer, at kravene om maksimalt tilladt totaldeposition på kategori 1- og kategori 2-natur er overholdt. Herring Kommune vurderer, at der ikke er grundlag for at skærpe kravene til meremissionen af ammoniak fra husdyrbruget, under hensyn til andre omkringliggende ammoniakfølsomme naturområder, eksempelvis ammoniakfølsomme skove, kategori 3-natur og §3 natur.



## Husdyrbrugets lugtemission

I husdyrbrugloven beskrives lugtgenekriterierne som den maksimale, miljømæssigt acceptable lugtgenebelastning<sup>3</sup> fra en given kilde ved den pågældende områdetype. Det betyder at der beregnes på husdyrbrugets lugt i nærmeste byzone, nærmeste samlede bebyggelse og ved nærmeste nabo. Endvidere skal der tages højde for en eventuel kumulation fra andre husdyrbrug.

### Kumulation af lugt

Oplysningerne om den kumulative effekt skal bruges i lugtberegningen. Er der andre husdyrbrug, som medfører lugtgener i det samme punkt i byzonen, skærpes kravene til geneafstanden i forbindelse med ansøgningen.

Der ligger ikke andre husdyrbrug nærmere end 300 meter fra et eksisterende eller ifølge kommuneplanens rammedel fremtidigt byzone- eller sommerhusområde eller i et område i landzone, der i lokalplan er udlagt til boligformål, blandet bolig og erhvervsformål eller til offentlige formål med henblik på beboelse, institutioner, rekreative formål og lignende, samt ved beboelsesbygninger på ejendommen uden landbrugspligt, som ikke ejes af driftsherren, hvor der inden for en afstand af 200 meter ligger flere end 6 beboelsesbygninger på hver sin ejendom uden ejendomspligt, som ikke ejes af driftsherren eller inden for en afstand af 100 meter af beboelsesbygninger på ejendomme uden landbrugspligt, der ikke ejes af driftsherren. Geneafstanden skal derfor ikke forøges.

Alle typer af beboelse ligger udenfor geneafstanden og gyllebeholderne ligger mere end 300 meter fra nærmeste nabo.

### Figur 7: resultat af lugtberegning

Samlet resultat af lugtberegning

Bebyggelse	Kumulation	Model	Ukorrigeret geneafstand (m)	Korrigeret geneafstand (m)	Vægtet gennemsnitsafstand (m)	Genekriterie overholdt
Barslundvej 13 (L)	0	FMK	94,2	94,2	412,7	Ja
Barslundvej 2 (L)	0	FMK	94,2	94,2	341,7	Ja
Engebækgårdvej 12	0	FMK	94,2	94,2	723,4	Ja
Engebækgårdvej 8	0	FMK	94,2	94,2	762,1	Ja
Bøvl	0	NY	217,2	195,4	2499,2	Ja
Sdr/Ommelvej 77	0	NY	217,2	217,2	4291	Ja
Brandlund By, Brande	0	NY	325,7	325,7	10449,1	Ja
Østerby By, Sdr. Ommø	0	NY	325,7	309,4	6407,7	Ja

Forklaring til samlet resultat af lugtberegning

\* Geneafstanden fra NY modellen er 0, selvom der er en faktisk lugt fra staldgruppen. Dette skyldes at lugten er for lav til at lugtspredningen kan beregnes.

Konsekvenszone: 374 m

Konsekvenszonen for husdyrbrugets lugtafgivelse er beregnet ud fra FMK modellen. For det ansøgte projekt er konsekvenszonen beregnet til 374 meter<sup>4</sup>. Konsekvenszonen er det område, hvor lugten fra husdyrbruget kan konstateres, uden at det af den grund vurderes at være til gene for omboende.

<sup>3</sup> Det er 5 OU<sub>E</sub> pr. m<sup>3</sup> og 1 LE pr. m<sup>3</sup> i et eksisterende eller ifølge kommuneplanens rammedel fremtidigt byzone- eller sommerhusområde. Det er 7 OU<sub>E</sub> pr. m<sup>3</sup> og 3 LE pr. m<sup>3</sup> i et område i landzone, der i lokalplan er udlagt til boligformål, blandet bolig og erhvervsformål eller til offentlige formål med henblik på beboelse, institutioner, rekreative formål og lignende, samt ved beboelsesbygninger på ejendommen uden landbrugspligt, som ikke ejes af driftsherren, hvor der inden for en afstand af 200 meter ligger flere end 6 beboelsesbygninger på hver sin ejendom uden ejendomspligt, som ikke ejes af driftsherren. Det er 15 OU<sub>E</sub> pr. m<sup>3</sup> og 10 LE pr. m<sup>3</sup> ved beboelsesbygninger på ejendomme uden landbrugspligt, der ikke ejes af driftsherren.

<sup>4</sup> Konsekvenszonen = 1,6 \* (Q)(0,6), hvor Q = lugtemissionen [LE/s] = 3.053,14 LE/s



Herning Kommune vurderer, at de fastsatte kriterier for omboende, som følge af lugt fra husdyrbruget, er overholdt. Alle typer beboelse ligger udenfor geneafstanden, så udvidelsen af husdyrbruget vil ikke medføre væsentligt øgede lugtgener. Det må dog forventes, at beboelse indenfor konsekvenszonen vil opleve øget lugt, idet lugtgeneafstanden øges ved det ansøgte projekt, men lugtgenerne er beregnet til at ligge under de fastlagte beskyttelsesniveauer for lugt. Herning Kommune vurderer, at beskyttelsesniveauet i forhold til lugt er overholdt.

## Husdyrbrugets nabopåvirkning og tiltag der begrænser gener

### Støj

De anbefalede mindsteafstande mellem husdyrbruget og nærmeste beboelse er baseret på Miljøstyrelsens erfaringer om miljøforhold. Klassifikationen angiver, hvilken afstand, der skønnes at være nødvendig mellem den pågældende virksomhed og boliger, i et område for åben og lav boligbebyggelse.

Udgangspunktet er, at afstanden skal give en rimelig sikkerhed for, at boligerne ikke udsættes for miljøgener, og at virksomheden ikke efterfølgende mødes med skærpede miljøkrav.

Jævnfør virksomhedsbeskrivelsen fra håndbog om Miljø og Planlægning, Miljøstyrelsen og Skov- og Naturstyrelsen, Landsplanafdelingen, 2004, anvender Herning Kommune følgende inddeling af husdyrbrugstyper:

**Tabel 7: inddeling af husdyrbrugstyper Miljøstyrelsen 2004**

Klasse 3: Hundepensioner, kenneler og rideskoler (mindre husdyrhold)	Klasse 1	0 m afstand
Klasse 6: Pelsdyrfarme	Klasse 2	20 m afstand
Klasse 6: Husdyrbrug med erhvervsmæssigt dyrehold, minus svinefarme	Klasse 3	50 m afstand
Klasse 7: Svinefarme med erhvervsmæssigt dyrehold	Klasse 4	100 m afstand
	Klasse 5	150 m afstand
	Klasse 6	300 m afstand
	Klasse 7	500 m afstand

Det ansøgte husdyrbrug går ind under klasse 6, med en afstand på 300 meter. Nærmeste nabo ligger cirka 300 meter fra husdyrbruget.

Da de anbefalede mindsteafstande til nabobeboelse er 300 meter, og der ikke ligger beboelse inden for denne afstand, vurderer Herning Kommune, at husdyrbruget ikke vil give anledning til støjpåvirkning af omgivelserne, som vil medføre gener for de omkringboende.

Herning Kommune vurderer, at udvidelsen af husdyrbruget, og de medførende aktiviteter, ikke vil påvirke nærmeste fuglebeskyttelsesområde og nærmeste ramsarområde, på grund af afstanden på 12,8 km.

### Støv

Afstanden til nærmeste nabobeboelse er på 300 meter.

Herning Kommune, vurderer, da husdyrbruget ligger mere end 100 meter fra nærmeste nabo, vil husdyrbruget ikke vil give anledning til støvpåvirkning, som vil medføre væsentlige forøgede gener for de omkringboende.

### Skadedyr

I forbindelse med dyreholdet kan der forekomme gener fra skadedyr.

### Fluer

Der vil på ejendommen blive foretaget fluebekæmpelse i overensstemmelse med de gældende retningslinjer. God gødningshåndtering og en generel god staldhygiejne med fjernelse af gødnings- og foderrester sikrer, at der kun er minimalt med fluer. Ved fluegener bekæmpes med Stalosan eller andet middel.



### Rotter

God gødningshåndtering og en generel god hygiejne med fjernelse af gødnings- og foderrester på ejendommen reducerer risikoen for rotter. Der er aftale med Ewers om rottebekæmpelse.

Herning Kommune vurderer, at husdyrbrugets forebyggelse og bekæmpelse af flue- og skadedyr er tilstrækkelig. Der stilles dog vilkår om, at ansøger som minimum skal følge de fastsatte retningslinjer fra Aarhus Universitet, Institut for Agroøkologi om flue- og rottebekæmpelse på ejendomme med husdyr.

### Lys

Der er udendørs lyskilde ved tankrummet. Pt. er den placeret på den nordlige gavl af kostalden. Fremover er den placeret på den østlige side af kostalden. Den er styret manuelt.

Herning Kommune vurderer, at lyset i og udenfor staldafsnittene ikke vil give væsentlige problemer. Dog fastsættes der vilkår om, at såfremt der skulle opstå gener for de omkringboende, eller såfremt kommunen finder det nødvendigt, skal bedriften lade foretage undersøgelse af forskellige lyskilder, således at lyset uden for husdyrbruget formindskes.

### Intern transport

Antallet af transporter stiger fra 621 til 791 stk. som følge af udvidelsen af kostalden, kalvepladsen og den nye mødding. Placering af interne transportveje kan ses i bilag 3.

Eksterne transporter til og fra ejendommen sker typisk i dagtimerne fra ca. kl. 7.00 til kl. 17.00. Afhentning af mælk kan dog ske på andre tider af døgnet.

<b>Transporter</b>	<b>Anslået i nudrift</b>	<b>Anslået efter udvidelse</b>
Indkøbt kraftfoder mv.	Ca. 12	Ca. 12
Grovfoder	Ca. 210	Ca. 310
Fyringsolie/brændstof	Ca. 6	Ca. 6
Mælk	Ca. 182	Ca. 182
Udlevering af dyr til levebrug	Ca. 17	Ca. 17
Udlevering af dyr til slagtning	Ca. 4	Ca. 4
Afhentning af døde dyr	Ca. 4	Ca. 4
Diverse sækkevarer (minerale, kalveblanding, rengøringsmidler mv.)	Ca. 6	Ca. 6
Gyllekørsel (udbringning)	Ca. 150	Ca. 212
Fast møg (udbringning)	Ca. 30	Ca. 38
<b>Maksimalt i alt</b>	<b>Ca. 621</b>	<b>Ca. 791</b>

### Til- og frakørsel fra husdyrbruget

Der henstilles til, at al transport skal foregå indenfor almindelig arbejdstid for at mindske gener. Sæsonbetonet arbejde kan forekomme udenfor disse tidspunkter, men skal søges begrænset.

### Rystelser

Virksomhedens bidrag til niveauet for vibrationsniveauet ( $\text{dB re } 10^{-6} \text{ m/s}^2$ ) målt som det maksimale KB-vægtede accelerationsniveau med tidsvægtning S må ikke overstige værdierne i Lavfrekvent støj, infralyd og vibrationer i eksternt miljø, Orientering fra Miljøstyrelsen, nr. 9, 1997, Tabel 1.

**Tabel 8: vibrationsniveau**

<b>Anvendelse</b>	<b>Kl.</b>	<b>Vægtet accelerationsniveau</b> $L_{aw}$ i dB
Boliger i boligområder (hele døgnet)	Hele døgnet	75
Boliger i blandet bolig/erhvervsområde	18-7	



Børneinstitutioner og lignende	I åbningstiden	
Boliger i blandet bolig/erhvervsområde	7-18	80
Kontorer, undervisningslokaler og lignende	Hele døgnet	80
Erhvervsbebyggelse	Hele døgnet	85
Kontorer og tilsvarende lokaler i erhvervsbebyggelse, hvor der foregår følsomme aktiviteter	Hele døgnet	80

Virksomhedens bidrag til niveauet for lavfrekvent støj og infralyddrift (dB re  $10^{-6}$  m/s<sup>2</sup>) målt indendørs må ikke overstige værdierne i Lavfrekvent støj, infralyd og vibrationer i eksternt miljø Orientering fra Miljøstyrelsen, nr. 9 1997, Tabel 2.

Tabel 9: niveauet for lavfrekvent støj og infralyddrift

Anvendelse	Kl.	A-vægtet lydtryksniveau (10-160 Hz), dB	G-vægtet infralydniveau dB
Beboelsesrum, herunder børneinstitutioner og lignende	18-7	20	85
	7-18	25	85
Kontorer, undervisningslokaler, og lignende støjfølsomme rum	Hele døgnet	30	85
Erhvervsbebyggelse	Hele døgnet	35	90

Herning Kommune vurderer, at rystelser og lavfrekvent støj i og udenfor staldafsnittene ikke vil give væsentlige problemer. Dog fastsættes der vilkår om, at såfremt der skulle opstå væsentlige gener for de omkringboende, eller såfremt kommunen finder det nødvendigt, skal bedriften lade foretage undersøgelse af forskellige vibrationskilder.

### Reststoffer, affaldsproduktion og brug af naturressourcer

Tagvand fra den nye stald ledes sammen med det eksisterende tagvand til brønd og nedsivning. Fra staldanlægget er der ikke afledning af sanitært spildevand. Se afløbsplan i bilag 2.

Befæstet areal (m<sup>2</sup>) omkring bygninger:

Befæstede arealer	Før udvidelse	Efter udvidelse
Ensilagepladser	3700	3700
Kalvehytter	52	187
Mødding	0	238

Anslåede mængder af restvand (regnvandsmængder beregnet som 0,7 m<sup>3</sup> pr m<sup>2</sup>):

Spildevandstyper	m <sup>3</sup> /år før udvidelse	m <sup>3</sup> /år efter udvidelse	Afledes til
Rengøringsvand (maskiner)	10	10	Gyllebeholder
Regnvand fra ensilageplads	2590	2590	Udsprinkles
Regnvand fra kalvepladser	36	131	Gyllebeholder
Mødding	0	167	Gyllebeholder

Affald:

Bortskaffes i henhold til kommunens affaldsregulativ.

Erhvervsaffald opbevares i containere og afhentes af Brians Renovation.





Døde dyr opbevares overdækket på modsatte side af vejen.  
Spildolie afleveres til smed ved service.  
Diesel opbevares i godkendt olietanke på 1600 L. Tanken er placeret i et kar på beton, hvorfra det er muligt at opsamle evt. spild.  
Medicinsk affald og kanyler afleveres til dyrlægen

Naturressourcer:

Årligt energi- og vandforbrug:

Type	Før ændring	Efter ændring (anslået)
El	150.000 kWh inkl. markvanding	220 køer x 759=166.980 kWh plus evt. markvanding
Dieselolie - traktor	12.000 L	15.000 L
Vand	7900 m <sup>3</sup>	220 køer x 33=7260 167 kvier x 6=1002 53 kalve x 3=159 I alt 8421 m <sup>3</sup> drikkevand Robotter 3x250=750 m <sup>2</sup>  Vand i alt: 9171 m <sup>3</sup>

Normtal for el-forbrug (SEGES 2015):

758,69 KWh/årsko ved AMS

Normtal for vandforbrug (SEGES 2015):

En ko drikker ca. 33 m<sup>3</sup> om året

Opdræt 6-28 mdr. drikker ca. 6 m<sup>3</sup> om året.

Opdræt 0-6 mdr. drikker ca. 3 m<sup>3</sup> om året.

En robot bruger ca. 250 m<sup>3</sup> om året.

Ejendommen får vand fra byvand.

Herning Kommune vurderer, at reststoffer, affaldsproduktion og brug af naturressourcer på Barslundvej 4, Brande ikke vil give anledning til en væsentlig miljøpåvirkning. Herning Kommune vurderer endvidere, at afledning af vaskevand og spildevand fra staldanlægget med kørearealer og plansiloanlæg, samt afledning af sanitært spildevand sker efter gældende regler.

### Vejledende grænseværdi for ammoniak ved anvendelse af BAT

De eksisterende stalde består af dybstrøelse og sengestald med spalter (bagskyl eller ringkanal). En del af de nye staldafsnit indrettes med dybstrøelse. Dette staldsystem lever op til BAT. En del af den nye kostald indrettes med sengebåse og spaltegulv, hvilket ikke lever op til BAT. Derfor monteres der telt på to gyllebeholdere. Hermed "overopfyldes" BAT med 44 kg.

Den samlede ammoniak-emission fra staldanlægget og lagre er ifølge ansøgningen opgjort til 3.343 kg N / år og overholder derved BAT niveau på 3.387 kg N / år.



## Tabel 10: samlede ammoniak-emission fra staldanlægget og lagre, BAT mm

### Ansøgning (244426) | BAT ?

Herunder er der foretaget en beregning af den vejledende grænseværdi for ammoniaktab (emissionsgrænseværdien) pr. år opnåelig ved anvendelse af bedste tilgængelige teknik (BAT). Beregningerne er foretaget efter de retningslinjer og beregningsmetoder der fremgår af Miljøstyrelsens standardvilkår for BAT fra 2011, og afhænger af om en produktion er placeret i ny eller eksisterende stald. For eksisterende stalde vil gælde en fast værdi per dyr på en given gultype. For nye stalde vil værdien afhænge af produktionens størrelse, således at BAT-kravet skærpes i takt med en voksende produktion.

Samlet BAT beregning ? i			
	Stalde	Lagre	Total
Samlet BAT krav (kg NH <sub>3</sub> -N /år)	2843	544	3387
Faktisk emission (kg NH <sub>3</sub> -N /år)	2984	360	3343
Forskel (kg NH <sub>3</sub> -N /år)	-	-	44
Vejledende BAT Overholdt?	-	-	Ja

Samlet ammoniaktab for hele anlægget (alle produktioner) opnåelig ved anvendelse af BAT ? i					
	Vejl. sum (kg NH <sub>3</sub> -N /år)	Ansøgers forslag (kg NH <sub>3</sub> -N /år)	Ansøgers begrundelse	Kommunens krav (kg NH <sub>3</sub> -N /år)	Kommunens begrundelse
Rediger	2843				

Herning kommune vurderer, at husdyrbruget, med de beskrevne tiltag, lever op til BAT i forhold til de muligheder, der foreligger for det ansøgte.

### Eventuelle grænseoverskridende virkninger

Da husdyrbruget ligger minimum 130 km fra grænsen til Tyskland, der er nærmeste selvstændige nation, vurderer Herning Kommune, at ændringen af husdyrbruget ikke vil have grænseoverskridende påvirkninger.



## Lovgrundlag

Ansøgningen er behandlet i henhold til kravene i lov om husdyrbrug og anvendelse af gødning m.v. (husdyrbrugloven)<sup>5</sup> med tilhørende bekendtgørelser: bekendtgørelse om godkendelse og tilladelse m.v. af husdyrbrug (husdyrgodkendelsesbekendtgørelsen)<sup>6</sup> og bekendtgørelse om miljøregulering af dyrehold og om opbevaring og anvendelse af gødning (husdyrgødningsbekendtgørelsen)<sup>7</sup> samt Miljøstyrelsens vejledning om miljøtilladelse af husdyrbrug.

Herning Kommune har skriftligt orienteret naboer (matrikulære naboer) om ansøgningen i 14 dage fra den 24. maj 2024 til den 7. juni 2024.

## Klagevejledning og offentliggørelse

Herning Kommune har meddelt miljøtilladelse til udvidelse af husdyrbruget på Barslundvej 4, Brande. Miljøtilladelse er givet i medfør af §16b i husdyrbrugloven.

Det er muligt at klage over afgørelsen til Miljø- og Fødevarerklagenævnet. Miljøtilladelsen bliver offentliggjort på Herning Kommunes hjemmeside [www.herning.dk](http://www.herning.dk) under "Offentliggørelser og høringer" og "Landbrug" fra den 10. juni 2024. Der kan klages i 4 uger. Klageberettigede er ansøger og enhver, der har en individuel, væsentlig interesse i sagen samt visse organisationer, alle som er angivet i husdyrbruglovens §84-87.

Hvis du ønsker at klage over denne afgørelse, kan du klage til Miljø- og Fødevarerklagenævnet. Du klager via Klageportalen, som du finder et link til på forsiden af [www.nmkn.dk](http://www.nmkn.dk). Klageportalen ligger på [www.borger.dk](http://www.borger.dk) og [www.virk.dk](http://www.virk.dk). Du logger på [www.borger.dk](http://www.borger.dk) eller [www.virk.dk](http://www.virk.dk), ligesom du plejer, typisk med MIT-ID. Klagen sendes gennem Klageportalen til den myndighed, der har truffet afgørelsen. En klage er indgivet, når den er tilgængelig for Herning Kommune i Klageportalen.

Klagen skal være tilgængelig for Herning Kommune i Klageportalen. For at klagen er tilgængelig skal klager har godkendt og betalt gebyr/bestilt en faktura i Klageportalen. Det skal senest ske den 8. juli 2024.

Miljø- og Fødevarerklagenævnet skal som udgangspunkt afvise en klage, der kommer uden om Klageportalen, hvis der ikke er særlige grunde til det. Hvis du ønsker at blive fritaget for at bruge Klageportalen, skal du sende en begrundet anmodning til Herning Kommune, der har truffet afgørelse i sagen. Herning Kommune videresender herefter anmodningen til Miljø- og Fødevarerklagenævnet, som træffer afgørelse om, hvorvidt din anmodning kan imødekommes.

Hvis afgørelsen påklages, bliver det meddelt ansøger.

En eventuel klage har ikke opsættende virkning, medmindre Miljø- og Fødevarerklagenævnet bestemmer andet, hvorfor miljøtilladelsen, på eget ansvar, kan udnyttes, før klagefristen er udløbet, i henhold til husdyrbruglovens § 81, stk. 1.

## Søgsmål

Denne afgørelse om miljøtilladelse kan også indbringes for domstolene, jævnfør husdyrbruglovens § 90. Det skal ske indenfor seks måneder efter offentliggørelsen.

Med venlig hilsen

Louise Lindegaard Weinreich

Agronom, Miljøsagsbehandler  
Herning Kommune  
Teknik og Miljø, Landbrugsteam

<sup>5</sup> Lovbekendtgørelse om husdyrbrug og anvendelse af gødning m.v., nr. 520, 2019-05-01, med efterfølgende ændringer.

<sup>6</sup> Bekendtgørelse om godkendelse og tilladelse m.v. af husdyrbrug, nr. 443, 26-04-2023, med efterfølgende ændringer.

<sup>7</sup> Bekendtgørelse om miljøregulering af dyrehold og om opbevaring af gødning, nr. 2243, 2021-11-29, med senere ændringer.



## Interessentliste for høringsperiode og offentliggørelse

### Nedenstående er orienteret om udkast til miljøtilladelse:

#### Ansøger

- Barslundvej 4, 7330 Brande

#### Rådgiver

- Velas I/S, Damsbovej 11, 5492 Vissenbjerg, miljøkonsulent Birgitte Madsen

Omboende og andre, som får udkastet til miljøtilladelse i høring (matrikulære naboer + evt. partshøring)

- Barslundvej 2, 7330 Brande
- Barslundvej 13, 7330 Brande

### Nedenstående er orienteret om miljøtilladelse:

#### Klageberettigede, jævnfør husdyrbruglovens § 84

##### Ansøger

- Barslundvej 4, 7330 Brande

##### Rådgiver

- Velas I/S, Damsbovej 11, 5492 Vissenbjerg, miljøkonsulent Birgitte Madsen

Enhver, der har en individuel, væsentlig interesse i sagens udfald, er i høringsperioden blevet gjort opmærksom på, at meddelelse af afgørelsen sker ved offentlig annoncering på Herning Kommunes hjemmeside.

#### Klageberettigede, jævnfør husdyrbruglovens §85

- Danmarks Fiskeriforening
- Ferskvandsfiskeriforeningen
- Forbrugerrådet
- Arbejderbevægelsens Erhvervsråd

#### Klageberettigede, jævnfør husdyrbruglovens §86

- Danmarks Naturfredningsforening, lokalafdeling Herning
- Dansk Ornitologisk Forening, lokalafdeling Herning
- Foreningen af bredejere ved Gødstrup Sø

#### Klageberettigede, jævnfør husdyrbruglovens §87

- Dansk Ornitologisk Forening
- Friluftsrådet
- Danmarks Naturfredningsforening
- Det Økologiske Råd
- Danmarks Sportsfiskerforbund
- Aktive Fritidsfiskere i Danmark
- Foreningen Greenpeace Danmark

#### Andre:

- Herning Museum
- Styrelsen for Patientsikkerhed



## **Oversigt over bilag**

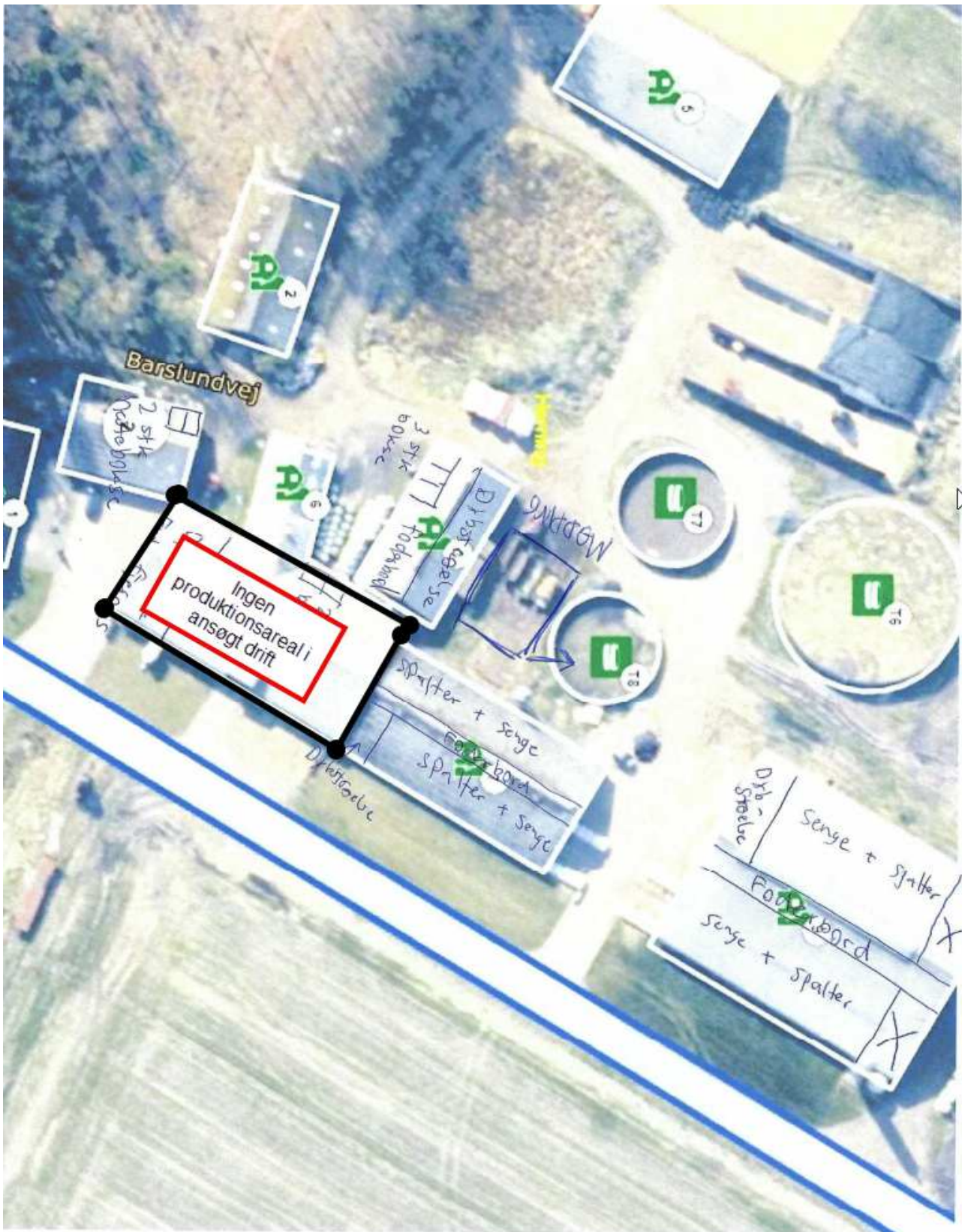
Bilag 1: Oversigt og produktionsareal

Bilag 2: Afløbsplan

Bilag 3: Intern transport mv

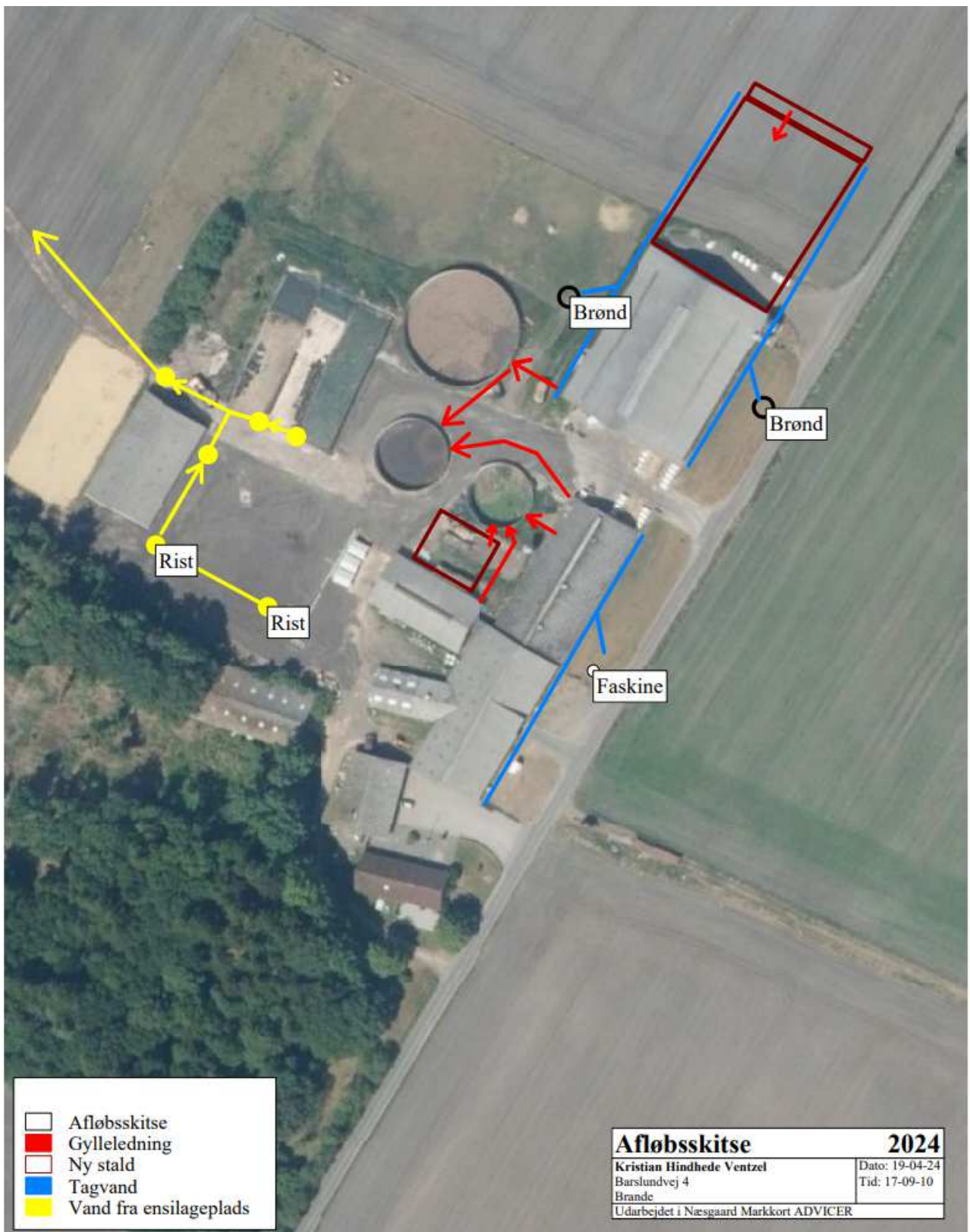
Bilag 4: Konsulent beskrivelser af husdyrbruget ift. oplysningskrav i henhold til husdyrgodkendelsesbekendtgørelsen

## Bilag 1: Oversigt og produktionsareal



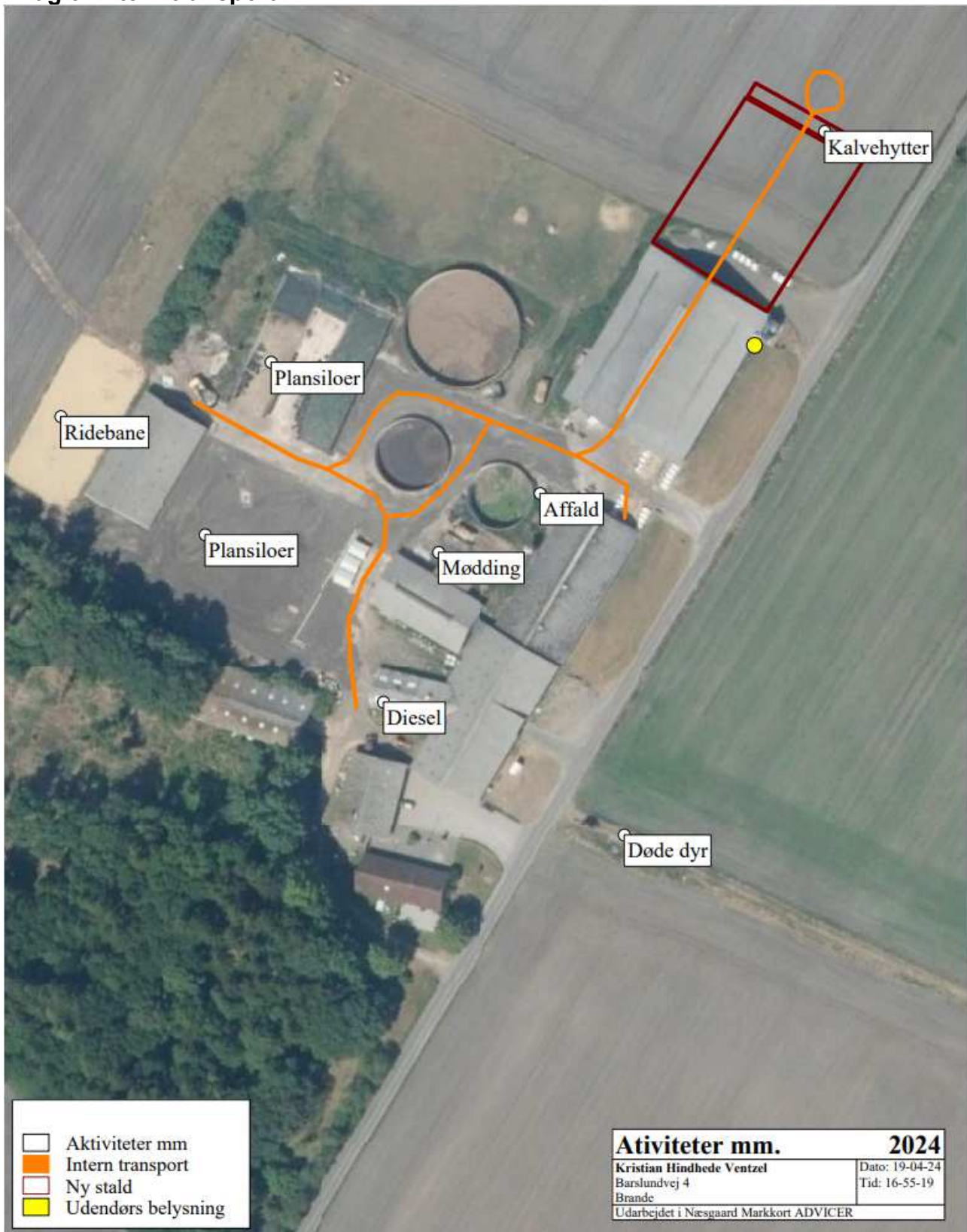


## Bilag 2: Afløbsplan





### Bilag 3: Intern transport mv.



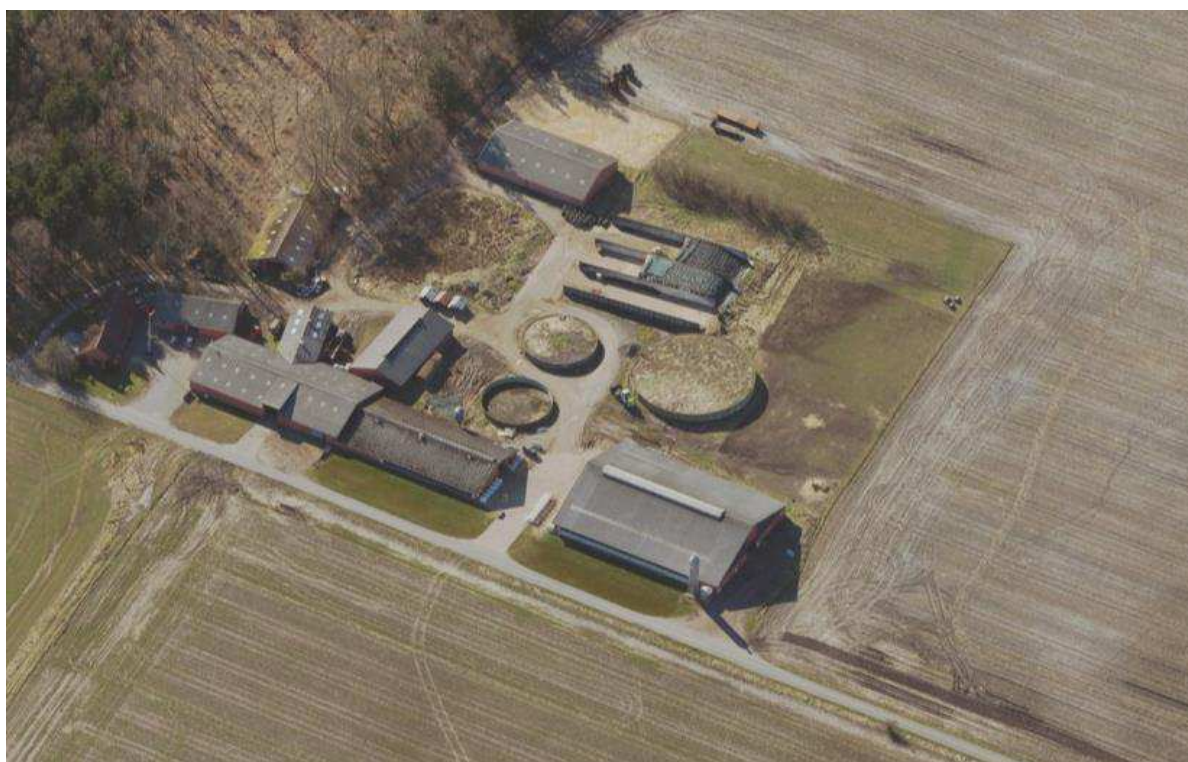


## **Bilag 4: Konsulent beskrivelser af husdyrbruget ift. oplysningskrav i henhold til husdyrgodkendelsesbekendtgørelsen**

# MILJØANSØGNING EFTER §16B

Prosatekst v2

Oplysningskrav i henhold til Bilag 1 i Husdyrgodkendelsesbekendtgørelsen



Hindhedegaard  
Barslundvej 4  
7330 Brande

---

Udarbejdet af miljørådgiver Birgitte Madsen

 **velas**

---

## Prosatekst

# Indholdsfortegnelse

A OPLYSNINGER OM ANSØGER OG EJERFORHOLD .....	3
B OPLYSNINGER OM HUSDYRBRUGET OG DET ANSØGTE .....	3
B.1 Indretning og drift .....	4
B.2 Anlægsarbejder og bygningsmæssige ændringer .....	4
B.3 Forbindelse til andre husdyrbrug .....	5
B.4 Husdyrbrugets beliggenhed .....	5
B.5 Ammoniak .....	7
B.6 Lugt .....	7
B.7 Øvrige emissioner .....	7
B.8 Reststoffer .....	9
B.9 BAT (for husdyrbrug med mere end 750 kg ammoniakemission) .....	10
B.10 Grænseoverskridende virkninger .....	10
C OPLYSNINGER OM IE HUSDYRBRUG .....	10
D MILJØKONSEKVENSRAPPORT .....	11
BILAG .....	11

## A OPLYSNINGER OM ANSØGER OG EJERFORHOLD

Basisoplysningerne oplistet i bekendtgørelsens Bilag 1 pkt. A stk. 1-4 fremgår af IT ansøgningsskemaet (skema nr. 244426) og er indsat her:

Husdyrbruget		Konsulent	
Bedrift Cvr	39440997	Konsulent Cvr	
Husdyrbrugets navn	Kristian Hindhede Ventzel	Konsulent virksomhedsnavn	Velas I/S
Beliggenhedsadresse	Barslundvej 4	Konsulentnavn	Birgitte Madsen
Postnummer	7330	Konsulentadresse	Damsbovej 11
By	Brande	Konsulentpostnummer	5492
<b>Ansøger</b>		Konsulentby	Vissenbjerg
Ansøgers navn	Kristian Hindhede Ventzel	Konsulenttelefon	50801502
Ansøgeradresse	Barslundvej 4	Konsulent-email	bima@velas.dk
Ansøgerpostnummer	7330	<b>Ejendom</b>	
Ansøgerby	Brande	Ejendomsnummer	9974366
Ansøgetelefon	28450320	CHR numre	57429
Ansøger-email	hindhedegaard18@gmail.com	<b>Matrikler på ejendomsnummer</b>	
		Matrikel: 10n - Bøvl By, Sdr. Omme	
		Matrikel: 10m - Bøvl By, Sdr. Omme	
		Matrikel: 3k - Døvling By, Skarrild	
		Matrikel: 3aø - Døvling By, Skarrild	
		Matrikel: 3av - Døvling By, Skarrild	

Foruden det husdyrbrug, som denne ansøgning omhandler, ejer eller driver ansøger ikke andre husdyrbrug.

## B OPLYSNINGER OM HUSDYRBRUGET OG DET ANSØGTE

Ejendommen er ikke tidligere miljøgodkendt. I 2006 blev der meddelt tilladelse til opførelse af ny stald og gyllebeholder, og i denne forbindelse blev der lavet en VVM-screening til 150 køer plus opdræt.

I 2023 blev der anmeldt opførelse af ensilageplads. Disse er opført men fremgår endnu ikke af luftfotos.

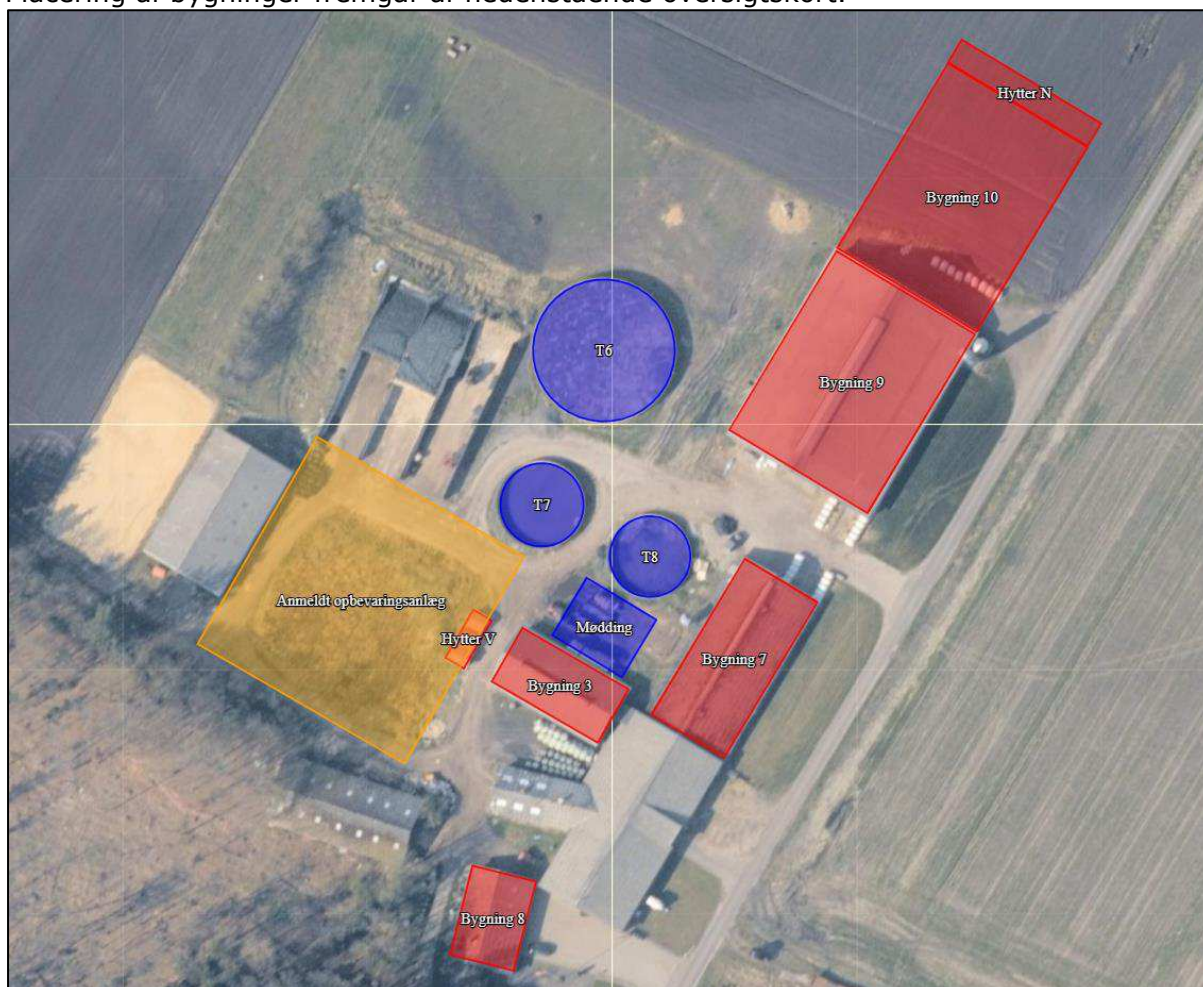
Der søges nu om ny miljøtilladelse til at forlænge kostalden. Samtidig opstilles flere kalvehytter og der etableres mødding, hestebokse og ridebane med sand. Fremover forventes dyreholdet at ligge på ca. 220 køer plus opdræt.

Med denne miljøtilladelse overgår ejendommens produktionstilladelse til "stipladsmodellen", hvor der gives tilladelse til et produktionsareal i stedet for et antal dyr. Derved opnås en mere fleksibel godkendelse med mulighed for at veksle mellem køer og kvier.

Den samlede ammoniakemission er under 3500 kg, og der er derfor tale om en ansøgning efter §16 b i husdyrbrugloven.

## B.1 Indretning og drift

Placering af bygninger fremgår af nedenstående oversigtskort.



Oplysninger om produktionsareal, staldsystem og dyretype fremgår af tabel vedlagt som bilag.

Håndtering af flydende og fast husdyrgødning:

Flydende husdyrgødning opbevares i gyllekanaler, fortanke og gyllebeholdere. Der er tre beholdere på ejendommen på hhv. 900 m<sup>3</sup>, 1050 m<sup>3</sup> og 3000 m<sup>3</sup>. I alt 5410 m<sup>3</sup>.

Der produceres 581 tons gylle pr måned inkl. overfladevand fra kalveplads og mødding.

Lagerkapaciteten svarer dermed til  $5410/581 = 9,3$  måned. Dermed vurderes det vejledende krav om 9 mdr. opbevaringskapacitet at være overholdt.

Lagerkapacitet i gyllekanaler er ikke medregnet i lagerkapaciteten.

Overfladevand fra alle plansiloerne udsprinkles (det er også muligt at pumpe det til gyllebeholder).

Fast husdyrgødning opbevares på mødding eller i markstak efter gældende regler.

## B.2 Anlægsarbejder og bygningsmæssige ændringer

Der foretages følgende ændringer:

- Kostalden forlænges med 45 m. Tilbygningen indrettes dels med sengebåse og spaltegulv og dels med dybstrøelse. Der installeres en malkerobot mere.
- Der etableres plads til kalvehytter nord for den nye tilbygning.
- Der etableres hestebokse i bygning 8.
- Der etableres en mødding på ca. 14x17 m
- Der sættes teltoverdækning på to gyllebeholdere (T6 og T7).

Redegørelse for erhvervsmæssig nødvendighed:

Ejendommen er en malkekvægbedrift med tilladelse til 150 årskøer. Med denne ansøgning om miljøtilladelse udvides dyreholdet til ca. 220 køer. Udvidelsen af kostalden skal anvendes til opstaldning og malkning af de ekstra dyr. De eksisterende bygninger anvendes fortsat til dyr og foder. Det vurderes ikke, at de eksisterende bygninger kan anvendes til det ekstra dyrehold samt malkerobot – derfor forlænges kostalden.

### B.3 Forbindelse til andre husdyrbrug

Der ligger ingen andre husdyrbrug inden for 100 m eller inden for 50% af den korrigerede lugtgeneafstand på ca. 94 m. Dermed vurderes der ikke at være forureningsmæssig sammenhæng med andre husdyrbrug, og husdyrbruget vurderes ikke at skulle godkendes sammen med andre husdyrbrug.

### B.4 Husdyrbrugets beliggenhed

Landskabs- og planmæssige forhold:

Den nye stald opføres i samme stil, samme farver, samme højde og bredde og i tilknytning til den eksisterende kostald. Herved påvirkes de landskabelige forhold mindst muligt.

Faste afstandskrav i henhold til Husdyrbruglovens §§ 6 og 8

Nærmeste...	Afstandskrav	Afstand	Beskrivelse
Nabo	50 m	270 m	Fra ny stald til Barslundvej 4 mod nord.
Naboskel	30 m	100 m	Fra ny stald til naboskel mod nord.
Beboelse på samme ejendom (stuehus)	15 m	5 m	Fra beboelsen til bygning 8, hvor der etableres nye bokse. Der er tale om eksisterende bygninger.
Samlet bebyggelse i landzone	238 m*	Ca. 2,5 km	Til samlet bebyggelse ved Bøvl.
Byzone (eksisterende og fremtidig)	340 m*	Ca. 6 km	Til Sønder Omme
Sommerhusområde (eksisterende og fremtidige)	340 m*	> 2 km	
Områder i landzone, der i lokalplan er udlagt til boligformål, blandet bolig og erhverv	238 m*	> 2 km	
Levnedsmiddelvirksomhed	25 m	>25 m	

Fælles vandindvindingsanlæg	50 m	>100 m	
Enkelt vandindvindingsanlæg	25 m	> 25 m	Fra nye eller ændrede bygninger til boringer. Dog ændres dyrehold i bygning 3
Vandløb eller dræn	15/100 m	> 100 m	Fra gyllebeholdere og stalde
Sø	15/100 m	470 m	Fra ny kostald til sø mod nordøst
Offentlig vej og privat fællesvej	15 m	Ca. 13 m	Den nye stald og kalvehytterne placeres i samme afstand fra vejen som den eksisterende kostald.

\* Afstandskravet er opgivet som de beregnede geneafstande. Der skal gøres opmærksom på, at afstanden måles fra et beregnet midtpunkt til beboelsesbygningen ved samlet bebyggelse og til zonegrænse ved sommerhus- og byzoneområde.

Kilder: [www.husdyrgodkendelse.dk](http://www.husdyrgodkendelse.dk), Danmarks Miljøportal og Jupiterdatabasen (Geus)

Der søges om dispensation til ændring af dyrehold fra kalve til fleksgruppe alle kvæg, heste, geder og får i bygning som ligger inden for 25 m fra boring. Der foretages ikke godkendelsespligtige ændringer i bygningen. Da produktionsareal og staldsystem er uændret, vil der være uændret emission af lugt og ammoniak fra stalden.

Der søges om dispensation til etablering af hestebokse i bygning 8, som ligger mindre end 15 m fra stuehuset.

Planforhold/udpegning	Ja	Nej
Naturbeskyttelsesområder		x
Grønt Danmarkskort		x
Natura 2000 områder		x
Bevaringsværdige landskaber		x
Større sammenhængende landskaber	x	
Geologiske bevaringsværdier		x
Økologiske forbindelseslinjer		x
Værdifulde kulturmiljøer		x
Kulturhistoriske bevaringsværdier		x
Fredede områder		x
Kystnærhedszonen		x
Lavbundsarealer inkl. evt. okkerklassificering		x
Skovrejsningsområder (skovrejsning uønsket)	x	
Skovbyggelinje		x
Sø- og åbeskyttelseslinje		x
Kirkebyggelinje		x
Fortidsmindelinje		x
Beskyttede sten- og jorddiger		x
Områder til store husdyrbrug	x	
Særligt værdifulde landbrugsområder	delvist	
Følsomme indvindingsområder		x
Indvindingsoplande inden for OSD		x
Indsatsplaner for grundvandsbeskyttelse		x
BNBO		x



## B.5 Ammoniak

Nærmeste kategori 1 natur ligger ca. 7 km øst for ejendommen og modtager 0 kg ammoniak fra ejendommen i totaldeposition. Ifølge hjælpeværktøjet i Husdyrgodkendelse.dk er der ikke kumulation med andre husdyrbrug. Dermed er kravet max 0,7 kg totaldeposition, hvilket er overholdt.

Nærmeste kategori 2 natur ligger ca. 6-700 m vest for ejendommen og modtager 0,3 kg ammoniak fra ejendommen i totaldeposition. Kravet på max 1 kg totaldeposition er dermed overholdt.

Nærmeste kategori 3 natur er en hede ca. 3-400 m sydøst for ejendommen. Den modtager 0,2 kg merdeposition som følge af projektet. Det vejledende krav på max 1 kg merdeposition er dermed overholdt. Når merdepositionen er under 1 kg forventes der typisk ikke at ske tilstandsændringer.

Udpegninger og depositionsregninger kan ses i IT-ansøgningssystemet.

## B.6 Lugt

Nærmeste byzone er Sdr Omme ca. 6 km væk.

Nærmeste samlede bebyggelse vurderes at være ved Bøvl ca. 2,5 km væk.

Nærmeste nabo uden landbrugspligt er Engebækgårdvej 12 ca. 700 m fra ejendommen.

Der ligger andre naboer tættere på, men de har landbrugspligt, og dermed er der ikke krav om at foretage lugtberegning til dem. Det er der dog gjort i denne sag, men kommunen kan se bort fra dem i deres sagsbehandling.

Der vurderes ikke at være kumulation med andre husdyrbrug.

Ifølge beregningerne overholdes lugtgenekravet til alle tre kategorier af beboelser.

Udpegninger og lugtberegninger kan ses i IT-ansøgningssystemet.

## B.7 Øvrige emissioner

Støj og rystelser:

Støjklender vurderes ikke at ændres væsentligt som følge af projektet.

Støjkilde	Placering	Driftstid
Ventilationsafkast	Ingen	Ingen. Dog kan der være faner i stalden som kører i varmt vejr. De støjer ikke.
Kompressor	Maskinhus	Kun tændt efter behov
Kompressor til mælkekøling	Ved tankrum i isoleret rum	Fra malkning til afhentning af mælk. Mælken for-kølet inden den kommer i tanken, hvilket reducerer behovet for køling i tanken. Kompressorer er frekvenssyret.
Vakuumpumpe til malkeanlæg	Lukket rum i stalden	Stort set hele døgnet. Står i lukket rum ved tankrummet. Pumpen er frekvenssyret.
Udfodring	I staldene	Dagligt ca. 1 time kl. 6-8
Foderblanding	Ved plansiloerne	Dagligt ca. 20 minutter kl. 6.

		Støjsvag udstødning.
Udmugning	De strøede arealer	Hos kalvene ca. 1 gang pr måned. Hos goldkøer ca. 2 gange pr år.
Gyllepumpning	Ved kostald	Hver 14. dag 20 minutter i dagtimerne. Eldrevet pumpe som ikke larmer.
Kornvalse	Ingen	-
Korntørring	Ingen	-

#### Støv:

Driften, herunder håndtering af foder og halm, forventes ikke at medføre væsentlige støvgener uden for ejendommens eget areal. Det ansøgte projekt forventes ikke at medføre ændring i eventuelle støvgener.

#### Fluer:

Der vil på ejendommen blive foretaget fluebekæmpelse i overensstemmelse med de gældende retningslinjer. God gødningshåndtering og en generel god staldhygiejne med fjernelse af gødnings- og foderrester sikrer, at der kun er minimalt med fluer. Ved fluegener bekæmpes med Stalosan eller andet middel.

#### Rotter:

God gødningshåndtering og en generel god hygiejne med fjernelse af gødnings- og foderrester på ejendommen reducerer risikoen for rotter. Der er aftale med Ewers om rottebekæmpelse.

#### Lys:

Der er udendørs lyskilde ved tankrummet. Pt. er den placeret på den nordlige gavl af kostalden. Fremover er den placeret på den østlige side af kostalden. Den er styret manuelt. Placering fremgår af bilag 3.

#### Transport:

Antallet af transporter forventes ikke at ændres væsentligt som følge af projektet. Placering af interne transportveje er vist på kortbilag.

Transporter	Anslået i nudrift	Anslået efter udvidelse
Indkøbt kraftfoder mv.	Ca. 12	Ca. 12
Grovfoder	Ca. 210	Ca. 310
Fyringsolie/brændstof	Ca. 6	Ca. 6
Mælk	Ca. 182	Ca. 182
Udlevering af dyr til levebrug	Ca. 17	Ca. 17
Udlevering af dyr til slagtning	Ca. 4	Ca. 4
Afhentning af døde dyr	Ca. 4	Ca. 4
Diverse sækkevarer (mineraller, kalveblanding, rengøringsmidler mv.)	Ca. 6	Ca. 6
Gyllekørsel (udbringning)	Ca. 150	Ca. 212
Fast møg (udbringning)	Ca. 30	Ca. 38
<b>Maksimalt i alt</b>	<b>Ca. 621</b>	<b>Ca. 791</b>

Eksterne transporter til og fra ejendommen sker typisk i dagtimerne fra ca. kl. 7.00 til kl. 17.00. Afhentning af mælk kan dog ske på andre tider af døgnet.

#### Uheld og driftsforstyrrelser:

Følgende tiltag på ejendommen reducerer risiko for uheld:

- Pumpning til beholder med timer
- Pumpning af gylle fra gyllebeholder sker under opsyn.
- Der er etableret overfyldsalarm på dieseltank og påfyldning sker under opsyn.

- Påfyldningspistol er forsynet med automatisk lukkemekanisme.
- Påfyldning af marksprøjte sker under opsyn på betonareal med afløb til gyllebeholder. Vandindtaget er sikret mod tilbageløb.
- Opsyn minimerer konsekvenserne ved håndtering af gylle, dieselolie og pesticider.
- I tilfælde af uheld ved gyllepumpning, afhængig af mængde, etableres jordvold som sikrer mod afstrømning og slamsuger rekvireres.
- Evt. spild af diesel opsamles med savsmuld.

#### Egenkontrol og management:

- Der er dyrlægesundhedsrådgivning hver 14. dag
- Gyllepumpning overvåges og er med tidsstyring
- Gylletank kontrolleres for flydelag og der føres logbog.
- Gylletanke kontrolleres i 10 års-beholderkontrol af autoriseret kontrollør
- Arlagårdens egenkontrol anvendes.
- Der er mælkeydelseskontrol en gang månedligt.
- Ensilageprøver udtages til brug ved foderoptimering og der udarbejdes løbende foderplaner således blandingen altid er optimeret.
- Bedriftens drikkevandsinstallationer rengøres og efterses jævnligt med henblik på at undgå spild. Lækager identificeres og repareres hurtigst muligt.
- I bedriftens Årsrapport registreres forbrug af energi, indkøbt foder, pesticider og handelsgødning.
- Der udarbejdes gødningsplaner og gødningsregnskaber på bedriften, hvor såvel forbrug af handelsgødning som husdyrgødning kan dokumenteres.
- Rengøring i og omkring siloer og bygninger foretages jævnligt med henblik på at minimere risikoen for lugt og for at der ikke skal opstå uhygiejniske forhold.

## B.8 Reststoffer

#### Befæstet areal (m<sup>2</sup>) omkring bygninger:

Befæstede arealer	Før udvidelse	Efter udvidelse
Ensilagepladser	3700	3700
Kalvehytter	52	187
Mødding	0	238

#### Anslåede mængder af restvand (regnvandsmængder beregnet som 0,7 m<sup>3</sup> pr m<sup>2</sup>):

Spildevandstyper	m <sup>3</sup> /år før udvidelse	m <sup>3</sup> /år efter udvidelse	Afledes til
Rengøringsvand (maskiner)	10	10	Gyllebeholder
Regnvand fra ensilageplads	2590	2590	Udsprinkles
Regnvand fra kalvepladser	36	131	Gyllebeholder
Mødding	0	167	Gyllebeholder

Tagvand fra den nye stald ledes sammen med det eksisterende tagvand til brønd og nedsivning.

#### Affald:

Bortskaffes i henhold til kommunens affaldsregulativ.

Erhvervsaffald opbevares i containere og afhentes af Brians Renovation.

Døde dyr opbevares overdækket på modsatte side af vejen.

Spildolie afleveres til smed ved service.

Diesel opbevares i godkendt olietanke på 1600 L. Tanken er placeret i et kar på beton, hvorfra det er muligt at opsamle evt. spild.

Medicinsk affald og kanyler afleveres til dyrlægen.

Naturressourcer:

Årligt energi- og vandforbrug:

Type	Før ændring	Efter ændring (anslået)
El	150.000 kWh inkl. markvanding	220 køer x 759=166.980 kWh plus evt. markvanding
Diesellole – traktor	12.000 L	15.000 L
Vand	7900 m <sup>3</sup>	220 køer x 33=7260 167 kvier x 6=1002 53 kalve x 3=159 I alt 8421 m <sup>3</sup> drikkevand Robotter 3x250=750 m <sup>2</sup>  Vand i alt: 9171 m <sup>3</sup>

Normtal for el-forbrug (SEGES 2015):  
758,69 KWh/årsko ved AMS

Normtal for vandforbrug (SEGES 2015):  
En ko drikker ca. 33 m<sup>3</sup> om året  
Opdræt 6-28 mdr. drikker ca. 6 m<sup>3</sup> om året.  
Opdræt 0-6 mdr. drikker ca. 3 m<sup>3</sup> om året.  
En robot bruger ca. 250 m<sup>3</sup> om året.

Ejendommen får vand fra byvand.

## B.9 BAT (for husdyrbrug med mere end 750 kg ammoniakemission)

Husdyrbrugets valg af bedste tilgængelige teknologi (BAT) med henblik på reduktion af ammoniakemission:

En del af de nye staldafsnit indrettes med dybstrøelse. Dette staldsystem lever op til BAT. En del af den nye kostald indrettes med sengebåse og spaltegulv, hvilket ikke lever op til BAT. Derfor monteres der telt på to gyllebeholdere. Hermed "overopfyldes" BAT med 44 kg.

OBS: IE-husdyrbrug skal desuden redegøre for BAT i forhold til råvarer, energi, vand management mv. Her er dog ikke tale om et IE-husdyrbrug.

## B.10 Grænseoverskridende virkninger

Ejendommen ligger mere end 100 km fra den dansk-tyske grænse. Projektet forventes ikke at have grænseoverskridende virkninger.

## C OPLYSNINGER OM IE HUSDYRBRUG

Her er ikke tale om et IE-husdyrbrug.

## D MILJØKONSEKVENSRAPPORT

Der udarbejdes normalt ikke miljøkonsekvensrapport for ansøgninger efter §16b.

### BILAG

1. Tabel med produktionsarealer i 8-års drift, nudrift og ansøgt drift
2. Skitse med placering af produktionsarealer
3. Plantegning af ny kostald
4. Aktiviteter mm. (døde dyr, olietanke, spildolie, affald, intern transport, lyskilder)
5. Afløbsskitse
6. Beredskabsplan