

Flux Water Slagelse ApS

Dalsvinget 9

4200 Slagelse

Center for Miljø, Plan og  
Teknik  
Virksomheder og Landbrug  
Dahlsvej 3  
4220 Korsør

Tlf. 58 57 36 00  
teknik@slagelse.dk  
www.slagelse.dk

### **Opfølgning på miljøtilsyn**

Slagelse Kommune har den 14.11.2019 foretaget et miljøtilsyn, Prioriteret, jf. § 65 i miljøbeskyttelsesloven<sup>1</sup> på Dalsvinget 9, 4200 Slagelse.

29. november 2019  
Sagsnr.: 2019-000022

Kontaktperson:  
Nikolaj Mikkelsen  
Direkte tlf. 5857 3464  
Mail: nimik@slagelse.dk

EAN nr. 5798007389727

### **Tilsynet gav anledning til følgende bemærkninger.**

- Testprøverne udføres som hasteanalyser.
- Det blev aftalt, Flux Water fremsender alle affaldsdeklarationer for modtaget affald fra Stena Recycling til Slagelse Kommune (fremsendt ved mødet).
- Flux Water besvare Slagelse Kommunes spørgsmål og krav i forhold til opstart inden for 14 dage.
- Flux Water fremsender deres driftsprocedure for kulfiltre fra København.
- Det blev aftalt, at Flux Water fremsender en opstartsplan for behandlingsanlægget til Slagelse Kommune.

### **Politianmeldelse**

Slagelse Kommune har politianmeldt udledningen af neonikotinoider til Jernbjerg Å, og har bedt Sydvestsjælland og Lolland-Falsters Politi om at iværksætte efterforskning for placering af ansvar for udledningen.

I den forbindelse gøres der opmærksom på, at i henhold til retssikkerhedsloven er Flux Water ikke forpligtet – men kun

---

<sup>1</sup> LBK. nr. 681 af 02/07/2019: Lovbekendtgørelse af lov om miljøbeskyttelse.

berettiget – til at bibringe kommunens oplysninger om udledningen af de forurenende stoffer og udledningen heraf. Flux Water fortalte på mødet, at virksomheden gerne vil bidrage til oplysning i sagen.

### **Offentliggørelse af tilsynet**

Oplysningerne i tilsynsrapporten vil blive offentliggjort på Miljø- og Fødevareministeriets portal Digital MiljøAdministration jf. § 12 i Miljøtilsynsbekendtgørelsen<sup>2</sup>. Der gøres opmærksom på, at enhver har ret til at få aktindsigt i sagen om tilsynet, herunder den samlede tilsynsrapport samt eventuelle øvrige oplysninger i sagen.

### **Orientering om brugerbetaling**

Tilsynet er omfattet af reglerne om brugerbetaling jf. Brugerbetalingsbekendtgørelsen<sup>3</sup>. I 2019 opkræves 328,62 kr. pr. time for tilsynsarbejdet udført på og uden for virksomheden.

### **Kontakt**

Har I spørgsmål, kan I kontakte mig på telefon eller mail.

Med venlig hilsen

Nikolaj Mikkelsen

---

<sup>2</sup> BEK nr. 117 af 28/01/2019: Bekendtgørelse om miljøtilsyn.

<sup>3</sup> BEK nr. 1475 af 12/12/2017: Bekendtgørelse om brugerbetaling for godkendelse m.v. og tilsyn efter lov om miljøbeskyttelse og lov om miljøgodkendelse m.v. af husdyrbrug.

# Tilsynsrapport for miljøtilsyn

Tilsynet er udført af: Nikolaj Mikkelsen og Jette Jungsberg

Fra virksomheden deltog: Lars Kastholm, Morten Lundberg, Kim Nielsen og Camilla Lundberg

Virksomheden er omfattet af brugerbetalingsbekendtgørelsens § 2 punkt 1.

Virksomheden er efter miljøbeskyttelseslovens bestemmelser indplaceret med listepunkt: '501b Bortskaf/nyttig Farligt >10t/dg-fys-kem beh.': (Kategori: 1a) 5.1b

Tilsynet blev udført i forbindelse med test af behandlingsanlægget for rester af neonikotinoider efter rensning af anlægget. Testen blev udført ved, at der blev ledt rent vand igennem beholder-tanke og behandlingsanlægget. Der blev udtaget dobbeltprøver før kulfilter og efter kulfilter. Der blev endvidere udtaget en dobbeltprøve af udløbet fra Slagelse Renseanlæg. Flux Water og Slagelse Kommune fik hver sit prøvesæt, som parterne hver især, sørger for at sende til hasteanalyse på laboratorium. Der blev taget billeder i forbindelse med teste, som fremgår nedenfor.

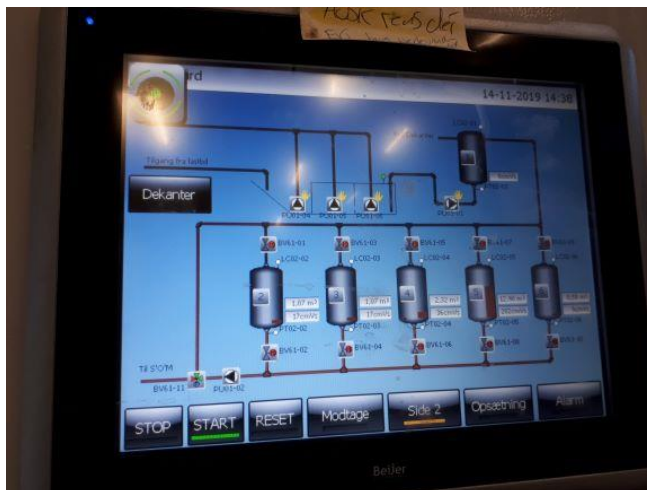
I forbindelse med testen blev følgende drøftet og aftalt:

- Flux Water fremsender alle affaldsdeklarationer for modtaget affald fra Stena Recycling til Slagelse Kommune. Disse blev fremsendt ved mødet.
- Flux Water vil i de næste uger arbejde på, at få svaret på Slagelse Kommunes spørgsmål og krav i forhold til opstart.
- Flux Water oplyste, at de er i tvivl om beskrivelsen til driftsprocedure for kulfiltrene. De er ikke sikre på helt præcist hvad Slagelse Kommune ønsker beskrevet udover allerede fremsendte. Det blev i første omgang aftalt, at Flux Water fremsender deres driftsprocedure fra København. Herefter kan driftsproceduren drøftes nærmere.
- Flux Water oplyste, at de fremadrettet kun vil behandle affald i dagtimerne, og at de primært vil behandle olieholdigt spildevand fra lokalområdet.
- Det blev aftalt, at Flux Water fremsender en opstartsplan for anlægget til Slagelse Kommune.
- Slagelse Kommune gjorde opmærksom på, at genopstarten af udledning af spildevand fra Flux Water skal forelægges politisk.
- Politisagen blev drøftet. Herunder spurgte Flux Water til resultaterne for analyserne af affaldsprøverne. Slagelse Kommune oplyste, at analyserne er bestilt og betalt af politiet, hvorfor Flux Water skal henvende sig til dem.

- Slagelse Kommune gav under mødet udtryk for, at kommunen havde oplevet et godt samarbejde med Flux Water gennem processen samt, at Slagelse Kommune – forudsat at tests og prøver holder sig under grænseværdierne – vil sende en positiv indstilling til Slagelse Kommunes Miljø-, Plan- og Landdistriktsudvalg om, at Flux Water kan genoptage driften, hvis krav meddelt i forbindelse med forbuddet efterkommes.



Udløbstanke med beholdertanke i baggrunden



Procesdiagram med holdetanke og indhold. Tank 6 er taget ud af drift og bortskaffet.



Rent vand efter fældningstank til filterdug.



Kulfiltrer



Prøvetagning før kulfiltrer





Prøveudtagning udløbstank



Vandmåler (den var frakoblet).



Prøvetagning udløb Slagelse Renseanlæg.

