



Hjørring Kommune



# Miljøgodkendelse af kvægbruget på Guldagervej 301, Hjørring

udvidelse fra 325,72 DE til 526,84 DE.

## § 12

Lov nr. 1572 af  
20. december 2006  
om miljøgodkendelse  
mv. af husdyrbrug



*Dato for gyldighed*

**15. december 2014**

Teknik og Miljø  
Springvandspladsen 5  
9800 Hjørring  
Telefon 72 33 67 30  
[teknik-miljoe@hjoerring.dk](mailto:teknik-miljoe@hjoerring.dk)  
[www.hjoerring.dk](http://www.hjoerring.dk)



# Indholdsfortegnelse

<b>1.</b>	<b>Miljøgodkendelsens omfang.....</b>	<b>3</b>
1.1.	Resumé.....	3
1.2.	Offentlighed.....	4
1.3.	Klagevejledning m.v. ....	4
1.4.	Gyldighed.....	4
1.5.	Meddelelsespligt.....	4
1.6.	Revurdering af miljøgodkendelsen.....	5
1.7.	Ophør.....	5
1.8.	Miljøgodkendelsens indhold og vurderinger.....	5
<b>2.</b>	<b>Husdyrbrugets beliggenhed og planmæssige forhold .....</b>	<b>6</b>
2.1.	Nye og eksisterende anlæg på ejendommen.....	6
2.2.	Anlæggets beliggenhed i forhold til fredninger, bygge- og beskyttelseslinjer mv. ....	6
2.3.	Placering i landskabet .....	6
<b>3.</b>	<b>Husdyrholdet og produktionsforhold .....</b>	<b>7</b>
3.1.	Husdyrholdet og staldanlæg .....	7
3.2.	Fodring.....	9
3.3.	Ensilage .....	9
<b>4.</b>	<b>Gødningstyper og - håndtering .....</b>	<b>10</b>
4.1.	Husdyrgødning .....	10
4.2.	Fosforindhold i husdyrgødningen.....	11
<b>5.</b>	<b>Gener fra husdyrbrugets anlæg .....</b>	<b>12</b>
5.1.	Lugt.....	12
5.2.	Fluer og skadedyr.....	12
5.3.	Støj, støv og lysgener fra anlægget og maskiner .....	13
5.4.	Transport.....	13
<b>6.</b>	<b>Bedriftens påvirkninger af natur og miljø.....</b>	<b>14</b>
6.1.	Ammoniakfordampning og naturområder.....	14
6.2.	Udbringningsarealer .....	15
6.3.	Fjord og hav .....	16
6.4.	Grundvand.....	16
<b>7.</b>	<b>Egenkontrol, management og alternative løsninger .....</b>	<b>17</b>
7.1.	Management og egenkontrol .....	17
7.2.	Alternative løsninger.....	18
<b>8.</b>	<b>Bilag .....</b>	<b>19</b>
Bilag 1.	Miljøteknisk redegørelse (fra ansøger).....	19
Bilag 2.	Anlægstegning med nr. på bygningsafsnit og lagre.....	21
Bilag 3.	Detaljeret vurdering af påvirkninger af naturområder .....	22
Bilag 4.	Detaljeret vurdering af påvirkning af fjord og hav .....	26
Bilag 5.	Notat om Standardsædskifter og referencesædskifter .....	28

## 1. MILJØGODKENDELSENS OMFANG

### 1.1. Resumé

Jørgen Kjølby, Guldagervej 301, 9800 Hjørring har ansøgt om en miljøgodkendelse for en udvidelse fra fra 325,72DE til 526,84 DE<sup>1</sup> kvæg. Udvidelsen vil ske i 2 etaper. I etape 1 sker udvidelsen i eksisterende stalde, der etableres dog en mindre stald med dybstrøelse. I etape 2 bygges der en ny kostald vest for den eksisterende kostald samt en ny plansilo i forbindelse med de eksisterende siloer.

Den ansøgte ejendom har CVR nr. 17424734 Virksomheden skal placeres, indrettes og drives i overensstemmelse med de oplysninger, der fremgår af den vedlagte miljøtekniske beskrivelse Bilag 1, og med de ændringer, der fremgår af godkendelsens vilkår. Desuden omfatter miljøgodkendelsen alle dyrkningsarealer tilknyttet samme CVR nr.

Ansøgningen om miljøgodkendelse er indsendt til Hjørring Kommune gennem Miljøstyrelsens elektroniske ansøgningssystem første gang den 25. marts 2014.

Hjørring Kommune har vurderet, at der kan meddeles godkendelse af den ansøgte ændring og udvidelse i henhold til de gældende regler<sup>2</sup>. Miljøgodkendelsen er baseret på oplysningerne i ansøgningen samt efterfølgende beregninger og betinget af følgende **vilkår**:

- Gyldighed (*vilkår 1.4.1.*)
- Ophør (*vilkår 1.7.1.*)
- Etablering af skrabere på spalter i stalden (*vilkår 3.1.1.*)
- Husdyrholdets sammensætning (*vilkår 3.1.2.*)
- Fodring (*vilkår 3.2.1.*)
- Placering af markstak med ensilage (*vilkår 3.3.1. & 3.3.2.*)
- Anvendelse af gyllevogn med påmonteret pumpe (*vilkår 4.1.1.*)
- Vask af maskiner, redskaber m.v. (*vilkår 4.1.2.*)
- Forskrift for olie og kemikalier (*vilkår 4.1.3.*)
- Aftale med biogasanlæg (*vilkår 4.1.4.*)
- Støj (*vilkår 5.3.1.*)
- Sædskifte med et maksimalt udvaskningsindeks (*vilkår 6.4.1.*)

Nogle af vilkårene i denne miljøgodkendelse kræver registreringer på bedriften og dokumentation. En samlet oversigt over krav til egne registreringer og dokumentation er gengivet her

- Til dokumentation for at vilkår vedr. besætningens produktionsniveauer og vilkår vedr. fordringen er overholdt, skal gødningsregnskabet kunne forevises.
- Når Kommunen på tilsyn forlanger det, skal eventuelle afvigende værdier i gødningsregnskabet i forhold til standardværdier kunne dokumenteres ved fx foderkontrol, ajourførte foderplaner, og afregninger fra mejeri eller lignende.
- Til dokumentation for, at vilkår vedr. sædskifter er overholdt skal opbevares: gødningsregnskaber og ansøgninger om støtte efter enkeltbetalingsordningen m.v..
- Til dokumentation for at gylle leveres til biogasanlæg, skal der laves skriftlig aftale med biogasanlæg om årlig modtagelse af gylle.
- Den ovennævnte dokumentation skal have en sådan form, at den tydeligt kan vise, at vilkårene i godkendelsen er overholdt – uanset driftsmæssig sammenhæng med andre produktionsanlæg.

<sup>1</sup> De angivne DE er opgivet i henhold til Husdyrgødningsbekendtgørelsen nr. 1695 af 19.12.2009 med efterfølgende ændringer.

<sup>2</sup> Lov nr. 1572 af 20. december 2006 om miljøgodkendelse mv. af husdyrbrug – i resten af teksten blot kaldet "husdyrgodkendelsesloven" samt Lov om miljøbeskyttelse jf. lovbekendtgørelse nr. 1757 af 22. december 2006.

Den nævnte dokumentation skal opbevares i mindst 5 år. Kommunen skal ved tilsyn og kontrol have adgang til al den nævnte dokumentation.

Det skal understreges, at regler i gældende love, bekendtgørelser og kommunale regulativer altid skal overholdes. Også hvis disse er eller senere bliver skrappe end vilkårene i denne miljøgodkendelse.

## 1.2. Offentlighed

Ansøgningen blev offentliggjort den 4. september 2014. Der var frist til afgivelse af bemærkninger på 3 uger.

Der indkom ingen bemærkninger til ansøgningen.

Orientering om udkast til miljøgodkendelse blev den 29. oktober 2014 udsendt til høring hos naboer og andre beboere indenfor en beregnet konsekvenszone, samt skønnede parter i sagen, ansøger selv og en række organisationer og private personer, der har anmodet herom. Der var frist til afgivelse af bemærkninger på 6 uger.

Der indkom bemærkninger til 3. mandsarealer der ikke kunne anvendes til udbringning. Arealerne er taget ud.

## 1.3. Klagevejledning m.v.

Ansøger selv kan påklage kommunens afgørelse – dvs. denne miljøgodkendelse - indtil 4 uger efter offentliggørelsen. Det samme kan enhver, der har en væsentlig, individuel interesse i sagen samt en række foreninger og organisationer m.v.

En klage skal være skriftlig og skal være modtaget i Hjørring Kommune senest den 8. januar inden kontortids ophør. En klage indsendes via e-mail: [teamerhverv@hjoerring.dk](mailto:teamerhverv@hjoerring.dk) eller til adressen: Hjørring Kommune, Springvandspladsen 5, 9800 Hjørring. Eventuelle klager vil blive videresendt af Hjørring Kommune til Natur- og Miljøklagenævnet.

Natur- og Miljøklagenævnet opkræver gebyr for behandling af en klage. Nærmere oplysninger om gebyrreglerne kan findes på Natur- og Miljøklagenævnets hjemmeside.

Godkendelsen kan godt udnyttes, selvom der klages over den, med mindre Natur- og Miljøklagenævnet bestemmer andet, og under forudsætning af at andre nødvendige tilladelser er indhentet. Det skal bemærkes, at Natur- og Miljøklagenævnet ved sin behandling kan ændre eller ophæve en godkendelse. Udnyttes en godkendelse, der er klaget over, sker det derfor for egen regning og risiko.

Kommunens afgørelse kan også indbringes for domstolene. En retssag skal være anlagt inden 6 måneder fra den dag, afgørelsen er offentliggjort.

## 1.4. Gyldighed

Vilkår:

- 1.4.1. Godkendelsen bortfalder, hvis ikke bygge- og anlægsarbejder er igangsat inden 2 år fra denne afgørelse er meddelt.
- 1.4.2. Udvidelsen er betinget af at ejendommen Guldager 319 sammatrikuleres med Guldagervej 301.

Godkendelsen til udvidelse af dyreholdet følger kontinuitetsprincippet jf. § 33 stk. 3 i husdyrbrugsloven regnet fra afslutning af bygge- og anlægsarbejdet.

## 1.5. Meddelelsespligt

Udskiftning af arealerne omfattet af denne godkendelse skal altid forud anmeldes til kommunen. Dette skal ske senest den 1. august forud for det kommende dyrkningsår<sup>3</sup>.

---

<sup>3</sup> jf. Bekendtgørelse om tilladelse og godkendelse m.v. af husdyrbrug.

Anmeldelsen vurderes herefter af kommunen. Udskiftning af arealer inden for samme kategori (ejede/forpagtede og tredjemands arealer) kan ske uden en ny godkendelse såfremt kommunen vurderer, at de nye arealer ikke er mere sårbare<sup>3</sup>.

### 1.6. Revurdering af miljøgodkendelsen

Virksomhedens miljøgodkendelse skal regelmæssigt og mindst hvert 10. år tages op til revurdering<sup>3</sup>. Den første regelmæssige vurdering skal dog foretages, når der er forløbet 8 år.

### 1.7. Ophør

Vilkår:

- 1.7.1. Ved ophør af produktionen skal gyllesystemet tømmes for gylle og staldene rengøres. Gylle og fast gødning bringes ud i henhold til aktuelle regler om udspredding. Eventuelle rester af olie og/eller kemikalier bortskaffes i henhold til gældende regulativer herfor.

Hvis husdyrproduktionen ophører, skal ejeren kontakte kommunen, så der kan aftales en forsvarelig nedlukningsplan.

### 1.8. Miljøgodkendelsens indhold og vurderinger

I de følgende kapitler gives en detaljeret beskrivelse af den ansøgte produktion og kommunens vurderinger af de mulige effekter på det omgivende miljø og naturen.

Hvis kommunen har fastsat vilkår, vil de være beskrevet detaljeret i begyndelsen af det kapitel eller afsnit, de vedrører. Det vil ofte være sådan, at ansøger skal kunne dokumentere overfor kommunen, at et vilkår er opfyldt. Eventuelle krav til dokumentation er samlet og gengivet i vilkårene startende på side 3.

Gennem Husdyrloven pålægges den enkelte landmand at redegøre for brugen af BAT - bedst tilgængelig teknologi.

BAT er berørt i flere af de følgende afsnit, og der er evt. formuleret vilkår i relation til EUDirektivets krav herom.

Der skal redegøres for følgende 6 områder: staldindretning, foder, opbevaring/behandling af husdyrgødning, udbringning af husdyrgødning, forbrug af vand og energi, management.

Selvom der ikke er lavet et specifikt BAT notat (BREF-dokument) inden for kvægdrift, er det Hjørring kommunes opfattelse, at mange af BAT-elementerne fra BREF for svin og fjerkræ er generelle og derfor kan overføres til kvægbrug.

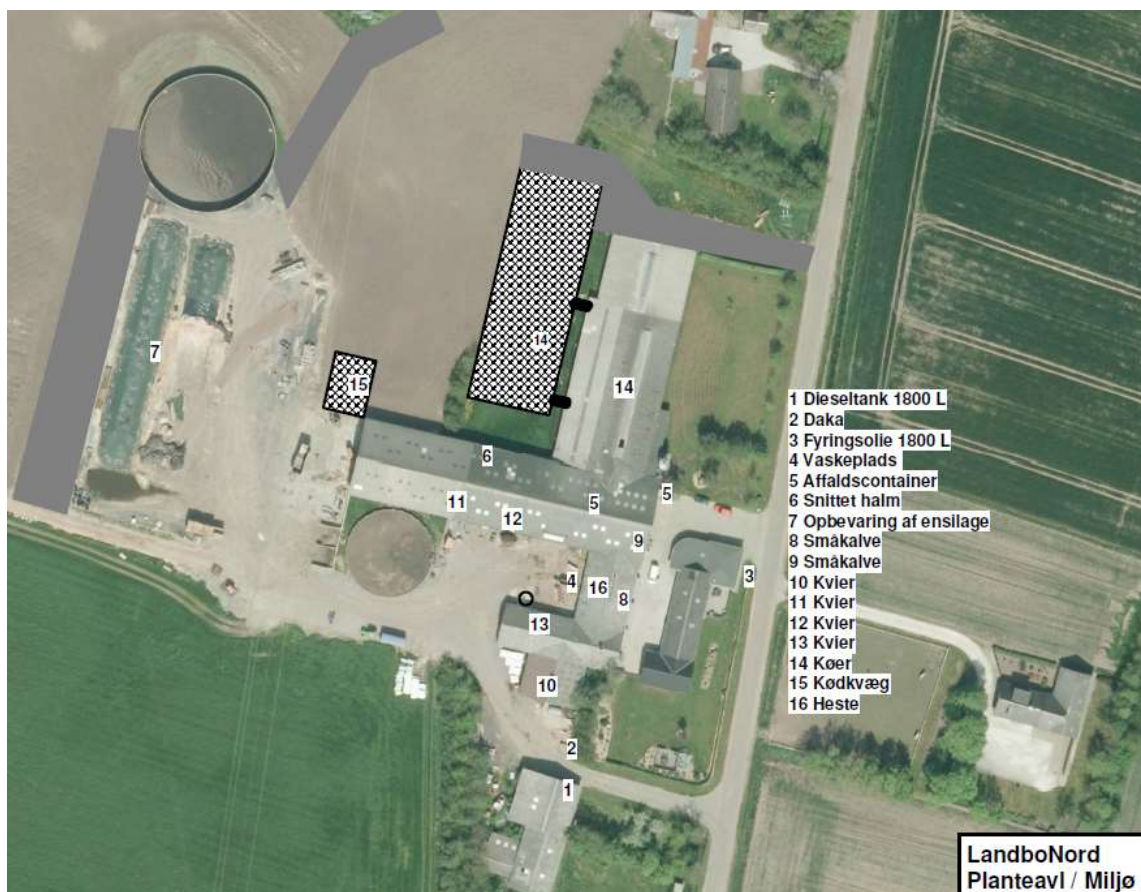
## 2. HUSDYRBRUGETS BELIGGENHED OG PLANMÆSSIGE FORHOLD

### 2.1. Nye og eksisterende anlæg på ejendommen

Der er søgt om at udvide i etaper således at:

I etape 1 sker udvidelsen i eksisterende stalde, der etableres dog en mindre stald med dybstrøelse.

I etape 2 bygges der en ny kostald vest for den eksisterende kostald samt en ny plansilo i forbindelse med de eksisterende siloer.



Anlægstegning

### 2.2. Anlæggets beliggenhed i forhold til fredninger, bygge- og beskyttelseslinjer mv.

Husdyrbrugets projekterede anlæg ligger udenfor fredninger, strand- klit-, sø-, å- og fortidsmindebeskyttelseslinjer og udenfor skov-, vej- og kirkebyggelinjer.

Kommunen har konstateret at alle afstandskrav til vandforsyning, vej og naboskel mv. i henhold til § 8 i Lov om miljøgodkendelse mv. af husdyrbrug, er overholdt.

Kommunen har desuden konstateret, at det projekterede anlæg ikke er i konflikt med eksisterende fredninger, strand- klit-, sø-, å- og fortidsmindebeskyttelseslinjer og udenfor skov-, vej- og kirkebyggelinjer.

### 2.3. Placering i landskabet

Der er ingen specielle udpegninger (værdifuldt kulturmiljø, særligt bevaringsværdigt landskab mm.) i området, hvor husdyrbruget er placeret.

### 3. HUSDYRHOLDET OG PRODUKTIONSFORHOLD

#### 3.1. Husdyrholdet og staldanlæg

Vilkår:

- 3.1.1. Der skal etableres skrabe anlæg og foretages effektiv skrabning af spalterne i kostal denne.
- 3.1.2. Husdyrholdet skal være sammensat og staldindretning m.v. skal være i overensstemmelse med oversigten nedenfor:

Dyrehold og staldtype	Vægt-/aldersgrænser, Mælkydelse	Antal årsdyr	DE	Antal mdr. på græs pr år udenfor udbringningsarealet
Jerseyko, Sengestald med fast gulv, 2% hældning, skrabning hver 2. time	9500 kg EKM	100	122,76	
Jerseyko, Sengestald med spalter (kanal, bagskyl eller ringkanal)	9500 kg EKM	220	270,07	
Jerseyko, Dybstrøelse (hele arealet)	9500 kg EKM	30	36,83	
Kvie/stud, jersey (6 mdr.-kælvning), Spaltegulvbokse	6-25 mdr.	60	22,22	
Kvie/stud, jersey (6 mdr.-kælvning), Dybstrøelse (hele arealet)	6-25 mdr.	115	38,89	
Småkalv, jersey (0-6 mdr.), Dybstrøelse (hele arealet)	0-6 mdr.	55	11,00	
Tyrekalv, jersey (0-6 mdr.), Dybstrøelse (hele arealet)	25-60 kg	130	3,30	
Ammeko 400-600 kg, Dybstr. (hele arealet)		20	12,50	10 mdr.
Tyrekalv, (0-6 mdr.), Dybstrøelse (hele arealet)	25-145 kg	5	0,43	10 mdr.
Ungtyr, (6 mdr. - slagtning 328 kg), Dybstrøelse (hele arealet)	145-328 kg	5	0,98	10 mdr.
Småkalv, (0-6 mdr.), Dybstrøelse (hele arealet)	0-6 mdr.	5	1,00	10 mdr.
Kvie/stud, (6 mdr.-kælvning), Dybstrøelse (hele arealet)	6-25 mdr.	15	5,56	10 mdr.
Heste		3	1,30	
<b>Dyreenheder i alt</b>			<b>526,84</b>	

Almindelige sæsonudsving i husdyrproduktionen samt tilpasninger pga. sanering og lignende accepteres. Tilpasninger, f.eks. som følge af ændrede vægtgrænser indenfor samme dyregruppe, accepteres også, så længe det samlede antal DE ikke overskrides.

Kommunen vurderer endvidere med udgangspunkt i Miljøstyrelsens "Notat<sup>4</sup> vedr. ammoniakemission krav i malkestalde", at ansøger kan vælge en anden gulvløsning, end den der er oplyst, uden krav om tillæg eller ny godkendelse. Det er dog en betingelse at der ændres til en af de 8 gulvløsninger, der fremgår af notatet, og som har et emissionsniveau på  $\leq 4$  %.

<sup>4</sup>[http://www.mst.dk/NR/rdonlyres/DEA89A7C-6449-44C8-AA2B-CECA867753D7/0/Notat\\_DK\\_MST\\_Glatte\\_Gulve1.pdf](http://www.mst.dk/NR/rdonlyres/DEA89A7C-6449-44C8-AA2B-CECA867753D7/0/Notat_DK_MST_Glatte_Gulve1.pdf)



**Kommunens vurdering i forhold til BAT**

Det skal bemærkes, at alle eksisterende staldafsnit indgår i projektet og dermed i den nedenstående vurdering. Kommunen vurderer dermed, at der samlet set, for både de eksisterende og nye staldafsnit, ikke er behov for at stille vilkår om yderligere BAT- tiltag frem til næste revurdering. I vurderingen er indgået hensyn til de eksisterende staldes alder og staldsystemer samt en afvejning af forholdet mellem miljøeffekt og omkostninger.

Som udgangspunkt finder kommunen, at BAT-niveau for ammoniakfordampning skal svare til en beregning foretaget ud fra Miljøstyrelsens vejledende emissionsgrænseværdier opnåelige ved anvendelse af bedste tilgængelige teknik (BAT).

Kommunen har beregnet BAT-niveau for produktionens 1. etape således:

	Antal årsdyr	Vejledende ammoniakemission	
		Kg N/ år / dyr	kg N/år
Malkekøer i eksisterende stalde	265	8,31	2202,15
Malkekøer i eks. dybstrøelsesstald	23	8,51	195,73
Kvier i eksisterende spaltebokse	60	3	180
Kvier i dybstrøelse	120	2,37	284,4
Småkalve	60		1,18
Tyrekalve	73		0,50
Ammekøer i dybstrøelse	20		15,03
Heste	3		9,01
Ungtyre	5		1,12
<b>Den samlede emission fra anlæg må maksimalt være</b>			<b>2889,12</b>

Ifølge den indsendte ansøgning er der en emission fra produktionen på 2894,30 kg N/år.

Ammoniakemissionen fra etape 1 overskrider dermed som udgangspunkt den vejledende emissionsgrænseværdi. Kommunen vurderer dog, at overskridelsen må betragtes som ubetydelig, og der er derfor ikke grundlag for at fastslå, at husdyrbruget skal begrænse ammoniakemissionen yderligere ved anvendelse af BAT (jf. Natur og Miljøklagenævnsafgørelse NMK-132-00117).

Kommunen har beregnet BAT-niveau for produktionens 2. etape således:

	Antal årsdyr	Vejledende ammoniakemission	
		Kg N/ år / dyr	kg N/år
Malkekøer i eksisterende stalde	220	8,31	1828,20
Malkekøer i ny stald	100	6,20	620
Malkekøer i eks. dybstrøelsesstald	30	8,51	255,30
Kvier i eksisterende spaltebokse	60	3	180
Kvier i dybstrøelse	120	2,37	284,4
Småkalve	60		1,18
Tyrekalve	135		19,64
Ammekøer i dybstrøelse	20		15,03
Heste	3		9,01
Ungtyre	5		1,12
<b>Den samlede emission fra anlæg må maksimalt være</b>			<b>3213,88</b>

Ifølge den indsendte ansøgning er der en emission fra produktionen på 3.184,11 kg N/år. BAT kravet i forhold til Miljøstyrelsens vejledende emissionsgrænseværdier opnåelige ved anvendelse af bedste tilgængelige teknik (BAT) er dermed overholdt.

### 3.2. Fodring

Vilkår:

- 3.2.1. Den totale foderration skal bestå af minimum 25 % græs i gennemsnit på årsbasis. Dokumentation for opfyldelse af dette vilkår skal fremgå af foderplaner eller lignende.

Hvis den totale foderration består af minimum 25 % græs i gennemsnit over året), skal anlægget kun opfylde krav om en generel reduktion af ammoniakfordampningen på 15 %<sup>5</sup>. Ansøger har afkrydset dette tiltag i ansøgningen.

#### **Kommunens vurdering i forhold til BAT**

Sammenholdes ansøgers valg af fodringsteknik med BREF-dokumentet, vurderer kommunen, at det ansøgte projekt lever op til BAT.

### 3.3. Ensilage

Vilkår:

- 3.3.1. Markstakke med ensilage må ikke være placeret nærmere end 100 meter fra nabobeboelse.
- 3.3.2. Ensilagestakke, der ikke placeres på fast bund med afløb til opsamlingsbeholder, må højst være placeret på samme sted i 24 måneder. Der skal derefter gå 5 år, før ensilage igen må placeres på samme sted. I tilfælde af etablering af ensilage i markstak skal tidspunkt og placeringen noteres på et kortbilag i driftsjournalen.

Der opbevares ensilage i køresiloer ved ejendommen. I forbindelse med udvidelsen etableres yderligere en køresiloer (se anlægstegning). Derudover vil der ved behov blive opbevaring af ensilage i markstakke i henhold til gældende regler for bl.a. tørstofindhold ved placering af ensilage i markstakke.

Kommunen vurderer, at især etableringen af ny ensilagesilo giver mindre risiko for forurening af jord og vandmiljø med næringsstoffer samt færre gener for trafikanterne, da hjemtransporten af ensilage koncentrerer på få sammenhængende timer.

For at mindske gener for omkringboende er der stillet vilkår om minimums afstand til nabobeboelse ved placering af markstakke med ensilage.

---

<sup>5</sup> Se vejledningen til Lov om miljøgodkendelse m.v. af husdyrbrug.

## 4. GØDNINGSTYPER OG - HÅNDBTERING

### 4.1. Husdyrgødning

Vilkår:

- 4.1.1. Der skal anvendes gyllevogne med påmonteret pumpe og returløb, således at spild af flydende husdyrgødning undgås. Alternativt kan der ved hver gylletank, hvor der sker påfyldning af gyllevogn, anlægges en læsseplads, således at spild kan opsamles. Pladsen skal etableres i henhold til Landbrugets Byggeblad for "læsseplads for gyllevogne", nr. 103.11-2. Afløbet/pumpebrønden skal dimensioneres således, at også et større spild kan opsamles. Pladsen skal være etableret senest ½ år efter godkendelsesdato.
- 4.1.2. Al vask af traktorer, maskiner, redskaber og dyretransportvogne skal foregå på befæstet, tæt plads med bortledning af spildevandet til gyllebeholder eller særskilt opsamlingsbeholder. Hvis ikke vaskepladsen findes i forvejen, skal den befæstede plads udføres i overensstemmelse med Landbrugets Byggeblad for "Udenoms faciliteter, Vaskeplads til landbrugsmaskiner", nr. 103.11-03, revideret 18.03.10. Pladsen skal være etableret senest ½ år efter godkendelsesdato.
- 4.1.3. Kommunens forskrift for opbevaring af olie og kemikalier skal følges.
- 4.1.4. Der skal laves skriftlig aftale med biogasanlæg om årlig modtagelsen af gødning svarende til 322,65 DE. Aftalen skal kunne fremvises, når Kommunen forlanger det.

Den producerede husdyrgødning på ejendommen er primært kvæggylle og dybstrøelse. Der produceres i alt på ejendommen 7.200 tons gylle og 962 tons dybstrøelse pr. år. Nedenfor ses en oversigt over den samlede produktion og afsætning af DE på ejendommen.

I de følgende afsnit redegøres nærmere for de enkelte gødningstyper og deres håndtering.

Gødningstype	DE
Kvæggylle produceret på ejendommen	415,05
Dybstrøelse produceret på ejendommen	93,85
Afsat ved afgræsning inden for arealerne	0,86
kvæggylle afsat til biogasanlæg	-228,80
Dybstrøelse afsat til biogasanlæg	-93,85
<b>I alt</b> (til udspreddning på ejede og forpagtede arealer)	<b>187,11</b>

I følge den indsendte kapacitetserklæring er den årlige produktion af flydende gødning er 7.200 m<sup>3</sup>. Denne mængde inkluderer rengøringsvand og drikkevandsspild fra staldene samt direkte nedbør til beholderne. Ifølge ansøgningsmaterialet er der en samlet opbevaringskapacitet for ejendommen på 7.710 m<sup>3</sup>, hvilket svarer til 12,85 måneders opbevaring.

Opbevaringsanlæg	Byggeår	Kapacitet (m <sup>3</sup> )	Overdækning
Beholder på Lørslev Vesterhede 90	2000	1.810	Flydelag
Spændcom gyllebeholder	2011	4.000	Flydelag
Perstrup gyllebeholder	1987	1.400	Flydelag
Kanaler		500	Flydelag
<b>I alt</b>		<b>7.710</b>	

Placeringen af gyllebeholderne på ejendommen fremgår af oversigtstegningen i Bilag 2.

Alle tanke opfylder Husdyrgødningsbekendtgørelsens skærpede krav (pr. 15.08.2008) til pumper etc. Der udføres 10 års-beholderkontrol af godkendt firma. Tankene tømmes normalt 1 gang årligt med henblik på inspektion.

Jf. BREF er det BAT at opbevare gylle i en stabil beholder, der kan modstå mekaniske, termiske og kemiske påvirkninger. Beholderens bund og vægge skal være tætte og korrosionsbeskyttede. Beholderens skal tømmes jævnlige af hensyn til eftersyn og vedligeholdelse – normalt 1 gang årligt. Der omrøres kun i gyllen umiddelbart før tømning af beholderen. Det er endvidere BAT at overdække beholderen med fast låg eller med et naturligt flydelag eller et flydelag, der etableres med snittet halm eller tilsvarende.

Ligeledes ifølge BREF kan det være BAT at behandle husdyrgødning på bedriften med visse betingelser. Disse betingelser vedrører landbrugsareal til rådighed, overskud af eller efterspørgsel på lokale næringsstoffer, teknisk assistance, marketingsmuligheder for grøn energi samt lokale regler. Er der f.eks. et overskud af næringsstoffer i området, men tilstrækkelig areal til at udbringe husdyrgødningen, kan det være BAT at foretage separation af husdyrgødningen.

Dybstrøelsen opbevares på eksisterende møddingsplads med fast bund og afløb til gylletank. Møddingspladsens placering fremkort af oversigtstegningen i Bilag 2.

#### ***Kommunens vurdering i forhold til BAT***

Sammenholdes ansøgers foranstaltninger vedr. opbevaring og behandling af husdyrgødning med BREF-dokumentet, vurderer kommunen, at det ansøgte projekt lever op til BAT.

#### **4.2. Fosforindhold i husdyrgødningen**

For husdyrbrug med konventionel produktion af malkekvæg, skriver Miljøstyrelsen bl.a. i vejledning om emissionsgrænseværdier opnåelige ved anvendelse af den bedste tilgængelige teknik (BAT) om fosfor:

Ved udbringning af husdyrgødning svarende til harmonikravet for kvælstof vil fosfortilførslen til udbringningsarealerne for flere husdyrtyper overstige afgrødernes behov, der ligger på 20-25 kg P/ha. Ved en fortsat ophobning af fosfor i landbrugsjorden er der risiko for, at fosforbidraget fra landbrugsjorden til vandmiljøet kan øges.

De teknikker og teknologier, der er rettet mod at reducere tilførslen af fosfor til udbringningsarealerne omfatter enten fodringsteknikker, der mindsker husdyrgødningens indhold af fosfor, eller separeringsteknikker, der medfører, at den mest fosforholdige del af husdyrgødningen kan afsættes til udbringning på andre arealer eller til forbrænding eller afgasning i biogasanlæg.

For så vidt angår optimering af fosforudnyttelsen ved fodring af malkekvæg, vil mange fodermidler i praksis have et fosforindhold, der overstiger koens fysiologiske behov uden brug af mineralisk fosfor. Fodermidlernes naturligt høje indhold af fosfor vil derfor i mange tilfælde begrænse muligheden for at optimere fosfortildelingen i praksis. Adgang til foderanalyser for fosfor kunne i praksis give mulighed for at planlægge tildelingen af fosfor mere præcist, men manglende viden om fordøjeligheden af foderets fosforindhold betyder, at der fortsat skal være en sikkerhedsmargen i fodringsnormerne og fodringsplanlægningen, der tager hensyn hertil.

#### ***Kommunens vurdering i forhold til BAT***

Hjørring Kommune er enig med Miljøstyrelsen, der i vejledningen vurderer, at der på nuværende tidspunkt ikke findes tilgængelige teknikker eller teknologier, der kan anvendes til at fastlægge emissionsgrænseværdier for fosforudledningen fra malkekvægsbesætninger.

## 5. GENER FRA HUSDYRBRUGETS ANLÆG

### 5.1. Lugt

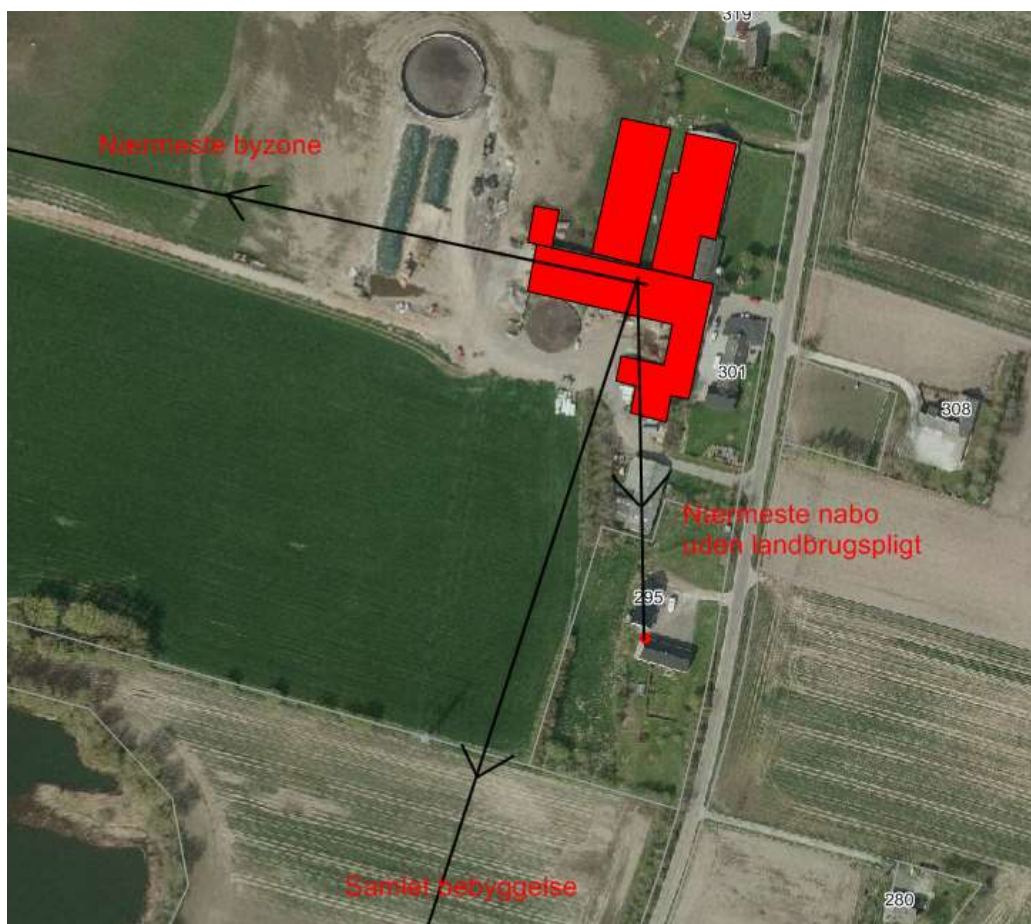
Miljøstyrelsens ansøgningssystem har beregnet hvilke afstande, der mindst skal være fra stalene til forskellige beboelsestyper, se tabellen nedenfor. Her ses også de målte afstande til den nærmeste beboelse indenfor hver type.

Områdetype	Samlet ukorrigeret (m)	Vægtet gennemsnitsafstande (m)
Byzone / Sommerhusområde	296,09	1540
Samlet bebyggelse	199,89	408
Enkelt bolig	89,35	123

Lugtgenafstandene er beregnet for fuld besætning. Alle eksisterende og nye stalde indgår i beregningen.

Som det ses af tabellen ovenfor, overholder den ansøgte produktion lovens minimumkrav til lugtgenafstande til de forskellige typer af beboelser i området.

Kommunen forventer ikke væsentlige lugtgener fra produktionens foderanlæg. Lugt fra stalde vil dog altid i en vis udstrækning afhænge af landmandens indsats vedr. rengøring og staldhygiejne.



**Nærmeste nabo uden landbrugspligt, samlet bebyggelse samt byzone**

### 5.2. Fluer og skadedyr

Skadedyr bekæmpes generelt i henhold til Statens Skadedyrsbekæmpelse samt kommunens anvisninger. Der anvendes Neporex (eller tilsvarende middel) som larvemiddel til bekæmpelse af fluelarver ved kalvene. Dette hindrer flueproblemer. Ved behov anvendes derudover middel

mod voksne fluer i løbet af sommeren. Der er fast aftale med rottebekæmpelsesfirma, der aflægger ejendommen besøg 4 gange årligt.

I forbindelse med dyreholdet kan der forekomme gener fra fluer og gener fra skadedyr (rotter, mosegrise m.v.). Det vurderes, at ejendommens tiltag til forebyggelse og bekæmpelse af fluer og skadedyr vil være tilfredsstillende.

### 5.3. Støj, støv og lysgener fra anlægget og maskiner

Vilkår:

5.3.1. Støjbelastning fra landbrugsdriften på ejendommens bygningsparcel, herunder fra stalden og gyllebeholderen, må i intet punkt - målt på nærmeste nabobeboelse med tilhørende arealer i tilknytning til boligen - overstige nedenstående værdier. De angivne værdier for støjbelastningen er de ækvivalente, korrigerede lyd niveauer i dB(A).

Dag	Kl.	Reference	dB(A)
Mandag til fredag	07-18	8 timer	55
Lørdag	07-14	8 timer	55
Lørdag	14-18	8 timer	45
Søn- og helligdage	07-18	8 timer	45
Alle dage	18-22	1 timer	45
Alle dage	22-07	0,5 timer	40
Spidsværdi	22-07	-	55

De væsentligste stationære støjkloder fra husdyrbruget er malkeanlæg, foderanlæg, gyllepumper, højtryksrenser, den daglige brug af traktorer samt transporter til og fra ejendommen. Desuden kan indblæsning af foder give anledning til støj. Malkeanlægget kører to gange dagligt. I forbindelse med malkeanlægget er der en snegl, der transporter kraftfoder til malkekarrusellen. Brugen af traktorer i det daglige vil normalt begrænse sig til dagtimerne, dog må der påregnes sæsonbestemt markarbejde ud over dette.

Transporter på ejendommen samt til og fra ejendommen vil i nogen grad være sæsonbestemt i forbindelse med forårsarbejdet samt efterårets høstarbejde i marken. Stationære støjkloder er placeret inde i bygningerne. Der er begrænset støj i forbindelse med flytning og transport af dyr. Gyllepumper kører ca. 1 gang om ugen. Der henvises til Bilag 1 for yderligere oplysninger vedr. støjklode.

De væsentligste støvkloder på ejendommen er håndtering af halm til strøelse samt håndtering af foder.

Eventuelle lysgener fra ejendommen kan stamme fra staldanlæg, hvor der er tændt lys om aftenen.

Det er kommunens vurdering, at eventuelle støj- og støvgener samt belysningen på ejendommen ikke vil medføre væsentlige gener for naboer eller for trafikanter.

### 5.4. Transport

I miljøgodkendelsen skal der indgå en vurdering af, om til- og frakørsel til virksomheden vil kunne ske uden væsentlig miljømæssige gener for de omboende. Færdsel på offentlig vej reguleres derimod af færdselsloven og håndhæves af politiet. Forhold vedrørende private fællesveje administreres af kommunen som vejmyndighed efter privatvejsloven.

Hovedparten af transporter til og fra ejendommen med foderstoffer og afhentning af mælk samt gylletransporter sker i dagtimerne. Udbringning af husdyrgødning kan ske aften og nat i forårsperioden.

Transport af korn og halm sker primært i høstperioden og vil evt. også finde sted aften og nat. I forbindelse med høst af grovfoder, kan kørsel ligeledes finde sted aften og nat.

## 6. BEDRIFTENS PÅVIRKNINGER AF NATUR OG MILJØ

### 6.1. Ammoniakfordampning og naturområder

Beregninger af bedriftens fordampning af ammoniak er foretaget automatisk i Miljøstyrelsens ansøgningsssystem. Beregningerne bygger på det ansøgte projekt og de vilkår, der fremgår af de foregående afsnit.

Ifølge husdyrmiljøloven er det et krav, at der skal ske en reduktion af ammoniakfordampningen på 15% for de stalde, hvor indretningen ændres og for nye stalde – i forhold til et fastlagt reference-staldsystem. Beregningerne viser, at dette krav er opfyldt.

Kommunens vurdering af udvidelsens påvirkning af naturen, herunder beregninger af ammoniakafsætning, omfatter hele husdyrbruget, dvs. både eksisterende og nye anlæg.

Den samlede fordampning af ammoniak fra stald og lager er beregnet til 696 kg N/år i nudrift og 1.248 kg N/år i ansøgt drift. Udvidelsen af husdyrbruget medfører således en øget fordampning af ammoniak fra stalde og lagre på 548 kg N/år.

I nærheden af ejendommen er der ingen Natura 2000 områder (kategori 1-natur), naturområder omfattet af § 7 i Lov om miljøgodkendelse m.v. af husdyrbrug (kategori 2-natur) eller ammoniakfølsom skov, men enkelte mindre overdrev og moser beskyttede efter § 3 i naturbeskyttelsesloven (kategori 3-natur).

Den forøgede belastning af ammoniak fra stald og lager i et udvalgt naturpunkt (Fig. 1) er beregnet til 0,0 kg N/ha per år.

Kommunen vurderer, at udvidelsen:

- vil have en neutral effekt på naturen i Natura 2000 områder (kategori 1-natur)
- ikke vil påvirke naturarealer beskyttet efter husdyrgodkendelseslovens § 7 (kategori 2-natur) eller heder, moser, overdrev og skove (kategori 3-natur).
- vil have en neutral effekt på yngle-/rasteområder for arter beskyttede efter EF-habitatsdirektivet bilag IV
- vil have en neutral effekt på beskyttet natur, der støder op til ejendommens udbringingsarealer

Kommunen vurderer samlet, at den projekterede udvidelse kan gennemføres uden negative konsekvenser for den omgivende natur.



Figur 1. Husdyrbrugets beliggenhed i forhold til naturpunkt 1 (rød prik).

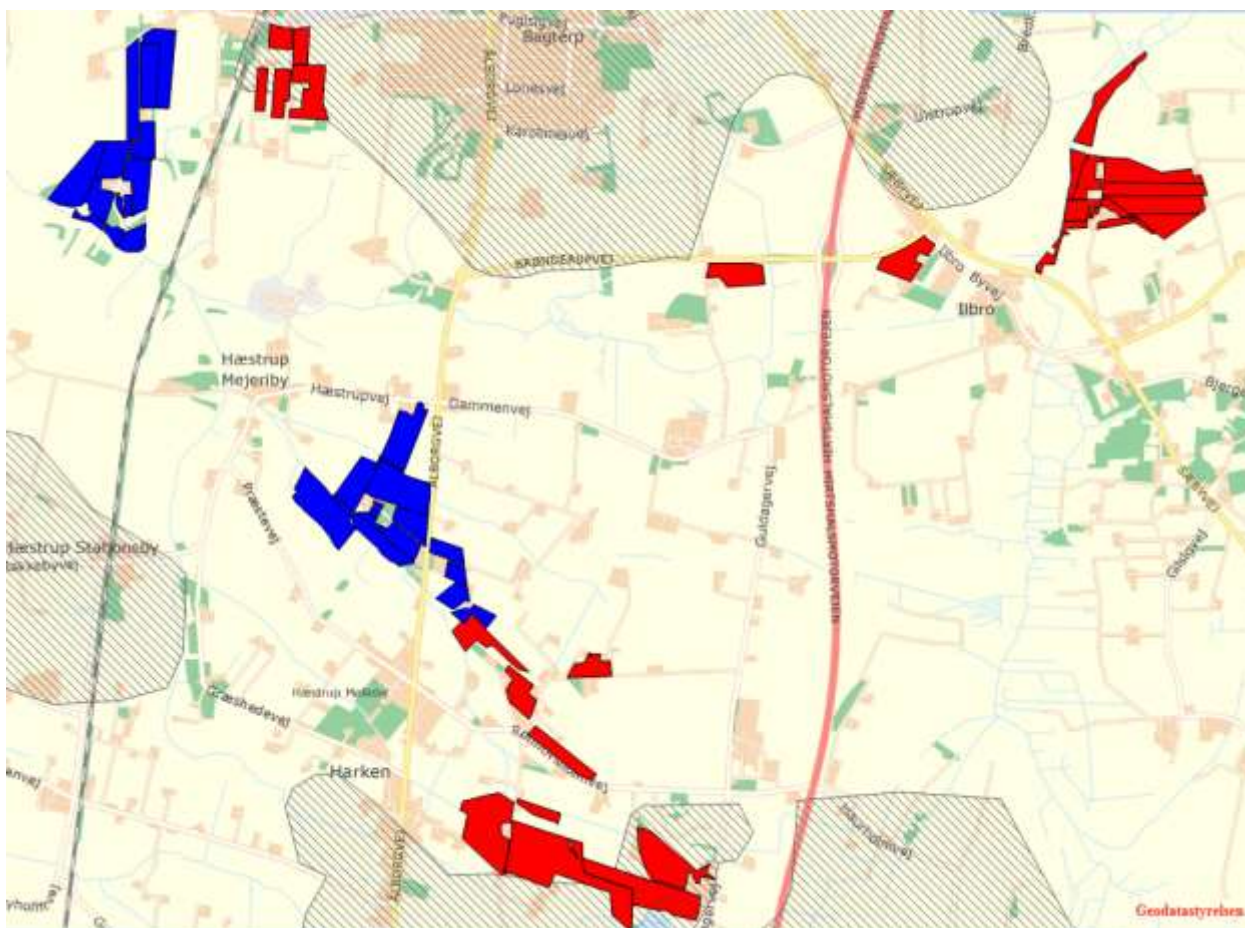
Kommunens detaljerede vurdering af naturforholdene ses i Bilag 3.

## 6.2. Udbringningsarealer

Til bedriften hører 113,37 ha ejede og forpagtede udbringningsarealer. Arealerne er ifølge ansøger fratrukket eventuelle randzoner. De ejede og forpagtede arealerne modtager gylle med 1,7 DE/ha.

Der indgår samtidig 78,87 ha udspretningsarealer, der er aftalearealer med tredjemand. Ifølge husdyrlovens § 16 stk. 2 kan aftalearealer ikke indgå i en miljøgodkendelse, hvis det vurderes, at afsætning af husdyrgødning på disse vil kunne påvirke miljøet væsentligt. Der kan nemlig ikke stilles de nødvendige vilkår til driften af arealerne i miljøgodkendelsen, fordi arealerne ejes af en anden person. Sådanne arealer skal i stedet have en særskilt §16-godkendelse, som ejeren af arealet skal anmode om.

Kommunen har vurderet, aftalearealerne separat. Kommunens vurdering er, at aftalearealernes påvirkning på omgivelserne, herunder udvaskningen til Skagerrak (se vurderingen i afsnit 6.3. "Fjord og hav") ikke vil påvirke miljøet væsentligt. Der er således ikke behov for at stille vilkår til driften af aftalearealerne, og kommunen har vurderet, at de kan indgå i miljøgodkendelse uden at der udarbejdes en særskilt § 16 areal-godkendelse jf. husdyrloven.



**Udbringningsarealerne – røde arealer er ejet og forpagtet, blå er tredjemands. Skraveret er arealer nitratfølsomt indvindingsområder med indsatsplan.**

De mulige konsekvenser for de berørte følsomme områder er nærmere beskrevet og vurderet i de følgende afsnit.

Al gylle udbringes efter reglerne i husdyrgødningsbekendtgørelsen og i henhold til Plantedirektoratets normer for tilførsel af næringsstoffer til afgrøderne. Gyllen udbringes med slæbeslanger samt ved nedfældning. Der udarbejdes mark- og gødningsplan, og der tages analyser af gyllen. Der udbringes ikke husdyrgødning på vandmættede, snedækkede, frosne eller oversvømmede arealer.



Jf. BREF er det med henblik på at reducere tabet af næringsstoffer til omgivelserne BAT at afbalancere tilførselen af gødning med afgrødens behov for næringsstoffer. Det er endvidere BAT at reducere risikoen for forurening af omgivelserne ved ikke at tilføre gødning til vandmættede, oversvømmede, frosne eller snedækkede arealer. Endvidere at undlade at tilføre gødning til arealer der skråner, støder direkte op til vandløb samt at udbringe gødning så tæt som muligt på tidspunktet for afgrødens optagelse af næringsstoffer. Det er endvidere BAT at tilrettelægge udbringningen af husdyrgødningen således at risikoen for lugtgener for omgivelserne minimeres.

### **Kommunens vurdering af BAT i forhold til udbringning af husdyrgødning**

Miljøstyrelsen skriver i vejledning om emissionsgrænseværdier opnåelige ved anvendelse af den bedste tilgængelige teknik (BAT) om ammoniakfordampning fra udbringning af husdyrgødning.

De teknikker, der i marken kan reducere ammoniakfordampningen ved udbringning, er rettet mod at begrænse det tidsrum, i hvilket den mineralske del af kvælstofindholdet i gyllen er i kontakt med luften, eller sikrer, at den mineralske del forbliver på opløst form. Konkret omfatter det teknikker, der sørger for, at gyllen hurtigt kommer ned på eller i jorden, eller som giver gyllen en lavere pH-værdi (svovlsyrebehandling).

Hjørring Kommune er enig med Miljøstyrelsen, der i vejledningen konkluderer, at gældende lovregulering, herunder allerede gennemførte ændringer af husdyrgodkendelsesbekendtgørelsen, vedrørende udbringning af husdyrgødning er BAT for så vidt angår ammoniakfordampningen i marken.

Kommunen finder derfor, at det ansøgte lever op til krav om BAT.

### **6.3. Fjord og hav**

Alle udbringningsarealer i den ansøgte bedrift afvander til Skagerrak. Hjørring Kommune har vurderet det aktuelle projekts mulige påvirkninger af de marine dele af habitatområderne H1 (Skagens Gren og Skagerrak), H203 (Knudegrund) og H202 (Lønstrup Rødgrund).

I udpegningsgrundlagene for de 2 sidstnævnte områder ses ikke at være kvælstof- eller fosforfølsomme arter i det marine vandmiljø. Derimod er det uklart, om der i udpegningsgrundlaget for den marine del af H1 findes næringsstoffølsomme elementer, da Naturstyrelsen ikke har beskrevet grundlaget for udpegningen.

Det fremgår dog af såvel basisanalysen for Skagens Gren som Miljøministeriets forslag til vandplan for Hovedopland 1.1 Nordlige Kattegat og Skagerrak, at miljømålet er "god tilstand". Det fremgår også, at miljømålet ikke er opfyldt i området. Det er derfor kommunens vurdering, at enhver yderligere væsentlig tilførsel af næringsstoffer fra oplandet vil forringe mulighederne for at opnå denne målsætning og bidrage til, at den samlede påvirkning af vandområdet øges, hvormed man bevæger sig i den forkerte retning i forhold til målsætningen.

Kommunen har foretaget en vurdering af projektet i overensstemmelse med habitatdirektivets retningslinjer og Miljøstyrelsens vejledning. Den nærmere vurdering ses i Bilag 4. Konklusionen er, at hverken påvirkningen fra det ansøgte projekt i sig selv eller i kumulation med andre planer og projekter vil medføre skadevirkning på det marine miljø i Skagerrak som følge af udledning af kvælstof og fosfor.

### **6.4. Grundvand**

Vilkår:

6.4.1. På bedriften må ikke anvendes et kvægsædskifte, der har et højere udvaskningsindeks end 94, svarende til et K4 sædskifte jf. Bilag 5

48,73 ha af udbringningsarealerne er beliggende i nitratfølsomt indvindingsområde. Der er udarbejdet indsatsplan for området.

Miljøstyrelsens vejledning fastlægger, at "hvis indsatsplanen angiver et krav til nitratudvaskning, der er mere skærpet end kravene til nitratudvaskning som følge af planteavl, kan kravet i en tilladelse eller en godkendelse til husdyrbrug i området skærpes til et krav om en maksimal ud-

vaskning, der svarer til den, der fremkommer ved dyrkning af jorden uden husdyrgødning (den såkaldte planteavlsregel”).

Beregningerne i ansøgningen viser, at udvaskningen af nitrat fra rodzonen er på henholdsvis 71 og 55 mg/l i ansøgte drift. Tilsvarende beregninger med ren planteavl på samme arealer viser, at udvaskningen af nitrat fra rodzonen er på henholdsvis 74 og 57 mg/l. Udvasningen, når jorden tilføres husdyrgødning, er således lavere, end hvis jorden drives uden husdyrgødning, og kravet er således opfyldt.

## 7. EGENKONTROL, MANAGEMENT OG ALTERNATIVE LØSNINGER

### 7.1. Management og egenkontrol

Nedenfor ses ansøgers redegørelse for management og egenkontrol. Ansøgers egen redegørelse er gengivet i *kursiv*.

- *Der udarbejdes mark- og gødningsplan i henhold til lovkrav, således at tildelingen af næringsstoffer til afgrøderne optimeres*
- *Kvælstoftilførslen korrigeres årligt i forbindelse med kvælstofprognosen, der offentliggøres omkring 1.april (N-prognosen afhænger af klimaet de enkelte år).*
- *Der er tilknyttet en række fagkonsulenter, der gennemgår bedriften med ejer og medarbejdere efter behov*
- *Der udarbejdes EndagesFoderKontrol (EFK).*
- *Fodersammensætning og fodringsstrategi evalueres og tilpasses løbende, således at nyeste viden anvendes.*
- *Der er fast dyrlægeaftale.*
- *Der føres sprøjtejournale, medicinjournal og logbog for gylletanke.*
- *Gylletanke bliver kontrolleret hvert 10. år af autoriseret kontrollant.*
- *Køletanken tæthedsprøves hvert år af et autoriseret kølefirma.*
- *Der er lavet beredskabsplan, således at evt. uheld kan stoppes og konsekvensen for det omgivende miljø begrænses mest muligt (se bilag 4).*
- *Personalet uddannes løbende gennem kurser og efteruddannelse.*
- *Staldafsnittene er tilkoblet alarmanlæg.*
- *Ved påfyldning af marksprøjte sikres at der ikke sker overløb.*
- *Der er vandforsyning fra lukket system.*
- *Der leveres mælk til Arla og produktionen er dermed omfattet af kvalitetsprogrammet Arlagården, der stiller en række krav til de daglige rutiner på ejendommen.*

Der er udarbejdet en beredskabsplan for bedriften, der beskriver hvordan medarbejdere og ejer skal handle i tilfælde af brand, overløb af gylle, kemikalie- og oliespild samt strømsvigt m.v.. Beredskabsplanen var vedhæftet ansøgningen.

Kommunen har vurderet beredskabsplanen og finder, at det ikke er nødvendigt at stille yderligere vilkår.

I forbindelse med ansøgningen er der derudover indsendt en række oplysninger om de øvrige produktionsforhold på ejendommen, herunder oplysninger om ventilationsforhold, spildevandsforhold, forbrug af råvarer, energi og vand, transport til og fra ejendommen, affaldshåndtering samt støjkilder på ejendommen. Den samlede redegørelse ses i Bilag 1.

### **Kommunens vurdering i forhold til BAT**

I henhold til BREF (2003) er det BAT at uddanne bedriftens personale, at registrere energi- og ressourceforbrug samt forbrug og anvendelse af handels- og husdyrgødning. Endvidere at have procedurer for at sikre ren- og vedligeholdelse af bygninger og inventar, at planlægge gødning af markerne korrekt samt at have nødfremgangsmåde ved evt. uheld.

Det vurderes at ansøgning i forhold til management og egenkontrol lever op til kravet om BAT

Der er i ansøgningen redegjort for hvordan det ansøgte med hensyn til ventilationsforhold og forbrug af energi og vand lever op til kravet om BAT. Kommunen vurderer på baggrund af det oplyste, at det ikke er nødvendigt at stille yderligere vilkår, og at det ansøgte på de to områder lever op til kravet om BAT.

## **7.2. Alternative løsninger**

Nedenfor ses ansøgers redegørelse for alternativer og 0-alternativer i forhold til det ansøgte. Ansøgers redegørelse er gengivet i kursiv.

*Et alternativ til udvidelsen er at sende ungdyrene på kviehotel eller at etablere en kvægproduktion på en anden ejendom.*

*0-alternativet. I enhver landbrugsproduktion er der et løbende behov for udvidelse af produktionen. Med stigende omkostninger inden for de fleste områder, skal der produceres stadig mere for at overleve økonomisk. Derfor vil det være uundgåeligt at produktionen løbende skal udvides. Derudover er der bedre muligheder for at tiltrække og fastholde udefra kommende arbejdskraft med en større produktion i nye og arbejdsvenlige produktionsanlæg.*

## 8. BILAG

### Bilag 1. Miljøteknisk redegørelse (fra ansøger)

A. Spildevand				
Spildevandstype	Årlig mængde, ca. m <sup>3</sup>		Opsamling / bortskaffelse	
	Nudrift	Ansøgt	Nudrift	Ansøgt
Sanitært spildevand (drift)	-	-		
Vaskeplads	160	160	Gyllebeholder	
Tagvand fra stalde	3170	3880	Terræn	
Malkestald/mælkerum	680	992	Indregnet i gyllen	
Ensilagepladser	2500	3000	Sprinkler	
Bemærkninger: Der er indregnet 3.100 l rengøringsvand og drikkevandsspild pr. ko i gyllemængden				

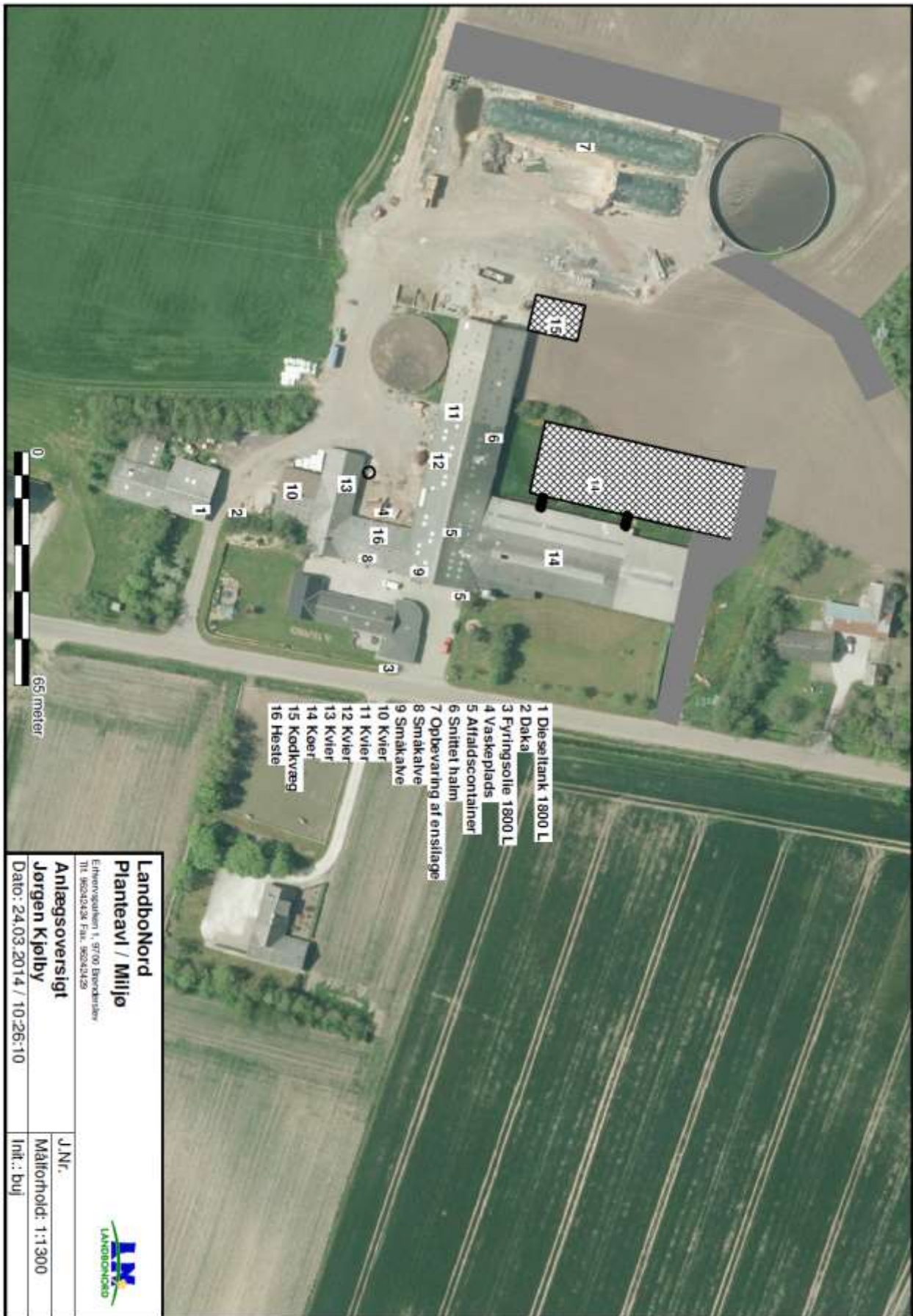
B. Forbrug af råvarer, energi og vand			
Ressource	Nudrift	Ansøgt	Opbevaring (tanktype, bygning, indretning)
Dieselolie til traktorer m.v.	13.000 l	13.000 l	l 1.800 l tank i maskinhus
Fyringsolie	-	-	
Benzin	200 l	200 l	l værksted
Smøreolie	300 l	300 l	l værksted
Halm til halmfyr	-	-	
Indkøbt foder	450 t	700 t	Siloer
Pesticider	-	-	-
Kemikalier	1200 l	1200 l	l malkerum
Elforbrug til lys, opvarmning m.v.	120.000 kWh	140.000 kWh	
Drikkevand og vaskevand (drift)	9.000 m <sup>3</sup>	14.000 m <sup>3</sup>	
Andet			
Bemærkninger:			

C. Transport til og fra ejendommen						
	Antal/mængde pr. år		Kapacitet pr. transport		Antal transporter pr. år	
	Nudrift	Ansøgt	Nudrift	Ansøgt	Nudrift	Ansøgt
Døde dyr	99	154			50	50
Indkøbt foder	450 t	700 t			36	48
Eget korn o.lign.	-	-				
Gylle	4387 t	7200 t	20-33 t	20-33 t	175	288
Dybstrøelse	963 t	1063 t	15 t	15 t	65	65
Halm fra mark	165 t	165 t	8 t	8 t	20	20
Dieselolie	13.000 l	13.000 l				
Fyringsolie	-	-				
Andet						
Bemærkninger:						

<b>D. Affald</b>		
	Opbevaring	Bortskaffelse
Dagrenovation	Container	AVV
Døde dyr	Plads v. ny gyllebeholder	DAKA
Landbrugsplast	Container	AVV
Papir/nylonsække	Container	AVV
Klinisk risikoaffald	Genbrugsplads	
Emballage fra sprøjtemidler	Container	AVV
Rester af sprøjtemidler	Udsprøjtes i afgrøderne	-
Spildolie	Værksted	Værksted
Oliefiltre	Værksted	Værksted
Akkumulatorer	Værksted	Værksted
Dæk	Værksted	Værksted
Jern/metal	Bag hæk ved lade	Produkthandler
Spraydåser	Container	AVV
Lysstofrør	Genbrugsplads	
Elektronisk affald	Genbrugsplads	
Andet		
Bemærkninger:		

<b>E. Støjklider</b>			
Type	Driftsperiode	Tiltag til begrænsning af støj	Placering
Ventilation			
Korntørring			
Malkeanlæg	2 x dagligt	Frekvensstyring af vakuumpumpe	
Foderanlæg			
Kompressor			
Gyllepumper	Hver 4. uge		
Daglig brug af traktor	2 t dagligt		
Transport af levende dyr			
Bemærkninger:			

Bilag 2. Anlægstegning med nr. på bygningsafsnit og lagre



### Bilag 3. Detaljeret vurdering af påvirkninger af naturområder

Hjørring Kommune har vurderet, om der i forbindelse med udvidelsen er behov for beskyttelse af naturen med dens bestand af vilde planter og dyr og deres levesteder, herunder områder, der er beskyttet mod tilstandsændringer, udpeget som internationalt naturbeskyttelsesområde eller udpeget som særligt sårbart over for næringsstofpåvirkning<sup>6</sup>. Kommunen har konkret vurderet, om der er naturområder, der efter Kommunens vurdering ikke beskyttes tilstrækkeligt af beskyttelsesniveauerne i Husdyrgodkendelsesloven<sup>7</sup>. Endvidere har Kommunen vurderet om det ansøgte projekt i sig selv eller tilsammen med andre planer og projekter kan påvirke Natura 2000-områder og/eller yngle- eller rasteområder for habitatdirektivets bilag IV-arter væsentligt<sup>8</sup>. Herved har Kommunen sikret sig, at husdyrbruget kan drives på stedet uden at påvirke omgivelserne på en måde, der er uforenelige med hensynet til omgivelserne<sup>9</sup>.

Kommunens vurdering af udvidelsens påvirkning af naturen, herunder beregninger af ammoniakafsætning, omfatter hele husdyrbruget, dvs. både eksisterende og nye anlæg.

#### Beskyttet natur efter naturbeskyttelsesloven, husdyrgodkendelsesloven og habitatdirektivet

Naturbeskyttelseslovens § 3 beskytter overdrev, heder, moser, enge, strandenge, strandsumpe, søer og vandløb mod ændringer i tilstanden. Beskyttelsen gælder for alle de beskyttede naturtyper bortset fra søer og vandløb, hvis de har en minimumsstørrelse på 2.500 m<sup>2</sup> i sammenhængende areal. Beskyttelsen gælder for søer på 100 m<sup>2</sup> eller derover. De beskyttede vandløb er udpeget af de tidligere amtsråd og godkendt af miljøministeren.

Arealer, der er mindre end 2.500 m<sup>2</sup>, er omfattet af beskyttelsen, hvis de indgår en mosaik af naturtyper med et samlet areal på 2.500 m<sup>2</sup> og for moser også hvis de ligger i tilknytning til søer eller vandløb.

Husdyrgodkendelseslovens § 7 fastsætter en beskyttelse af en række konkrete ammoniakfølsomme naturtyper. Inden for de internationalt beskyttede Natura 2000-områder (kategori 1-natur) kan der således maksimalt tillades en total ammoniakbelastning på 0,2 – 0,7 kg N/ha/år, afhængig af antallet og størrelsen af øvrige husdyrbrug i nærområdet. Samme lov fastsætter også beskyttelsen mod ammoniak på udvalgte naturtyper uden for de internationale naturbeskyttelsesområder. Det drejer sig om højmoser, lobeliesøer, heder over 10 ha samt overdrev over 2,5 ha (kategori 2-natur), der er beskyttet mod en total ammoniakbelastning på mere end 1 kg N/ha per år, fra et givent husdyrbrug<sup>10</sup>.

Beskyttelsesniveauet på øvrige heder, moser og overdrev beskyttede efter naturbeskyttelseslovens § 3 samt ammoniakfølsomme skove (kategori 3-natur) beror på en konkret vurdering af, om der er tale om et naturområde af særlig regional eller lokal interesse.<sup>11</sup>

Denne vurdering beror først og fremmest på en vurdering af områdets naturkvalitet på en skala fra I – V (høj, god, moderat, ringe og dårlig). Naturkvaliteten vurderes dels efter områdets struktur, dvs. vegetationssammensætning, drift af arealet herunder evt. afgræsning samt naturtypekarakteristiske strukturer. Desuden vurderes kvaliteten i forhold til diversiteten og artssammensætning på arealet, samt arternes følsomhed overfor ammoniak. Registrerede plantearter kategoriseres i denne sammenhæng som hhv. særligt værdifulde, positive, typiske, problematiske eller øvrige på baggrund af en artsliste udarbejdet af DMU. Endelig vurderes arealets værdi som levested for fredede eller rødlistede arter af planter og dyr og som yngle- og rasteområde for arter beskyttede efter habitatdirektivet (Bilag IV-arter).

Herudover inddrages en række øvrige forhold i vurderingen af krav til den maksimale ammoniakbelastning. Det gælder områdets:

<sup>6</sup> Jf. § 23 stk. 2 i Husdyrgodkendelsesloven

<sup>7</sup> Jf. § 29 i Husdyrgodkendelsesloven

<sup>8</sup> Jf. §§ 7, 8 og 11 i Bekendtgørelse nr. 408 af 1. maj 2007 om udpegning og administration af internationale naturbeskyttelsesområder samt beskyttelse af visse arter (habitatbekendtgørelsen).

<sup>9</sup> Jf. § 19 stk. 2 i Husdyrgodkendelsesloven

<sup>10</sup> Jf. Bilag 3, A, Nr. 2 i Bekendtgørelse nr. 291 af 6. april 2011 om tilladelse og godkendelse m.v. af husdyrbrug

<sup>11</sup> Jf. Bilag 3, A, Nr. 3 i Bekendtgørelse nr. 291 af 6. april 2011 om tilladelse og godkendelse m.v. af husdyrbrug

- Status i kommuneplanen, herunder om det er omfattet af en udpegning som værdifuldt naturområde, økologisk forbindelse, rekreativt område eller værdifuldt kulturmiljø
- Status i forhold til fredninger, handleplaner for naturpleje eller anden planlagt naturindsats

Endelig inddrages hensynet til områdets ammoniakfølsomhed i forhold til den ammoniaktilførsel arealet modtager fra andre kilder. Det vil dels sige den generelle baggrundsbelastning i området, men også tilførslen fra konkrete lokale kilder, såsom husdyrbruget nuværende produktion, samt udbringning af gødning på nærliggende arealer.

### **Påvirkning af natur**

Den samlede fordampning af ammoniak fra stald og lager er beregnet til 696 kg N/år i nudrift og 1.248 kg N/år i ansøgt drift. Udvidelsen af husdyrbruget medfører således en øget fordampning af ammoniak fra stalde og lagre på 548 kg N/år. Ammoniakfordampning i forbindelse med udbringning af husdyrgødning indgår ikke i beregningerne.

### **Natura 2000 (Kategori 1- natur)**

#### **Screening**

Husdyrbruget ligger mere end 10 km fra nærmeste Natura 2000 område.

Udbringningsarealerne i Hjørring Kommune er hovedsagligt placeret sydvest for husdyrbruget og alle mere end ca. 9 km fra nærmeste Natura 2000 område.

Da ejendommen ikke omfatter arealer indenfor internationale naturbeskyttelsesområder, vurderer Kommunen, at ammoniakfordampning igennem luftbåren ammoniak umiddelbart er den eneste potentielle påvirkning af terrestriske naturtyper og arter, der er udpegningsgrundlag for det nævnte Natura 2000 område.

Med henvisning til stor afstand og eksponentielt aftagende ammoniakbelastning med afstand fra kilden, er det ikke fundet relevant at beregne bidrag til luftbåren ammoniakbelastning i det nævnte område. Bedriftens andel af den luftbårne ammoniakbelastning af terrestriske naturtyper i området vil være marginal og øget ammoniaktab som følge af udvidelsen medfører ikke nogen beregningsmæssig øget ammoniakbelastning.

#### **Konsekvensvurdering & Konklusion**

Kommunen konkluderer på ovenstående baggrund, at det ikke er nødvendigt at foretage en nærmere konsekvensvurdering af projektets virkninger på Natura 2000-områder.

### **Kategori 2- natur**

I nærheden af ejendommen er der ikke registreret kategori 2-natur. Nærmeste kategori 2-natur er et overdrev over 2,5 hektar beliggende mere end 4 kilometer fra husdyrbruget.

### **Kategori 3- natur**

I nærheden af husdyrbruget er ligger enkelte naturområder beskyttet efter naturbeskyttelseslovens § 3, samt skov (Fig. 1).

For kategori 3-natur gælder, at kommunen ikke kan fastsætte krav om en samlet, maksimal merdeposition på mindre end 1,0 kg N/ha per år, men kan dog efter konkret vurdering tillade mere end 1 kg N/ha per år.

#### *Naturpunkt 1:*

Knap 600 meter nordvest for husdyrbruget begynder et større, sammenhængende naturbeskyttet område langs Slusebækken. Området er kortlagt som en mosaik af naturtyperne mose, eng, overdrev og sø.

Ved udvidelsen tilføres ikke en målbar merbelastning med ammoniak til området. Den samlede kvælstofpåvirkning fra husdyrbruget til området er beregnet til 0,1 kg N/ha per år.

*Kommunen vurderer samlet, at ammoniakbelastningen fra stald og lager har en neutral effekt for de berørte arealer (naturpunkt 1, Tabel I).*



### **Påvirkning af yngle- og rasteområder for bilag IV arter**

Yngle- og rasteområder for arter opført på habitatdirektivets bilag IV, er beskyttet mod beskadigelse og ødelæggelse.

#### **Screening**

Hjørring Kommune har ikke registreret arter omfattet af EF-habitatdirektivets bilag IV i nærheden af husdyrbruget eller udbringningsarealerne, men følgende arter omfattet af bilag IV kan have yngle- eller rasteområder på arealer i nærheden.

Vandflagermus *Myotis daubentonii* og dværgflagermus *Pipistrellus pygmaeus*, samt Odder *Lutra lutra*, findes udbredte i det meste af kommunen. Arterne vurderes dog ikke at blive negativt påvirket af øget ammoniakbelastning eller af andre forhold i forbindelse med udvidelse af husdyrbrug.

Spidssnudet frø *Rana arvalis*, Løgfrø *Pelobates fuscus*, Strandtudse *Bufo calamita*, Stor vandsalamander *Triturus cristatus* og Markfirben *Lacerta agilis*, findes alle i dele af Kommunen. Disse arter kan potentielt alle blive negativt påvirket af øget ammoniaktilførsel til deres yngle- og rasteområder. Eksempelvis kan dette medføre forringet vandkvalitet i ynglevandhuller for padder eller det kan skabe øget tilgroning af lysåbne naturtyper, hvilket bl.a. medfører et ændret mikroklima med lavere temperatur, samt forringelser i fødeudbuddet til skade for både padder og firben. Yngle- og rasteområder for disse arter i området vil normalt begrænse sig til områder beskyttet af naturbeskyttelseslovens § 3.

Nærmeste registrerede forekomst af kvælstoffølsomme bilag IV - arter ligger mere end 7 km fra husdyrbruget. Det er derfor ikke fundet relevant at beregne bidrag til luftbåren ammoniakbelastning.

#### **Konsekvensvurdering & Konklusion**

Kommunen konkluderer på ovenstående baggrund, at det ikke er nødvendigt at foretage en nærmere konsekvensvurdering af projektets virkninger på de nævnte bilag IV arter.

### **Udbringningsarealer i forhold til beskyttede naturarealer**

#### **Natura 2000**

Alle udbringningsarealer i Hjørring Kommune er placeret mere end ca. 9 km. fra Natura 2000 områder. Der vil derfor ikke være en målbar ammoniakbelastning fra udbringningsarealerne i kanten af habitatområdet. Se i øvrigt vurdering af kvælstofbelastning fra stald og lager under afsnittet 'Natura 2000'.

#### **Øvrig beskyttet natur**

Udbringningsarealerne støder ikke op til særligt ammoniakfølsomme naturområder.

#### **Stærkt skrånende arealer**

Udbringningsarealerne i ansøgningen vurderes ikke at være stærkt skrånende ned imod vandløb eller søer.

#### **Øvrige bemærkninger**

Vurderingen bygger på tolkning af luftfoto, beregning af ammoniakbelastning i husdyrgodkendelse.dk, samt viden om tilstanden af konkrete naturarealer og udbredelsen af planter og dyr.

**Table I.** Beregnet ammoniakbelastning i udvalgte naturpunkter. Afstand til stald og lager er opgivet som interval for alle stalde- og lageranlæg.

Naturpunkt	1
Naturtype	Mose m.v.
Natur-kategori	3
Naturkvalitet	-
Baggrundsbelastning (2010) (kg N/ha per år)	15,3
Merdeposition fra stald og lager (kg N/ha per år)	0,0
Tilladt merdeposition (kg N/ha per år)	(1,0)
Totalbelastning fra stald og lager (kg N/ha per år)	0,1
Tilladt totalbelastning (kg N/ha per år)	-
Afstand fra stald- og lageranlæg til naturpunkt (m)	584 – 611
Besigtiget (dato)	-
Planstatus	-



**Figur 1.** Husdyrbrugets beliggenhed i forhold til naturpunkt 1 (rød prik).

#### Bilag 4. Detaljeret vurdering af påvirkning af fjord og hav

Alle udbringningsarealer i den ansøgte bedrift afvander til Skagerrak. Hjørring Kommune har vurderet det aktuelle projekts mulige påvirkninger af de marine dele af habitatområderne H1 (Skagens Gren og Skagerrak), H203 (Knudegrund) og H202 (Lønstrup Rødgrund).

I udpegningsgrundlagene for de 2 sidstnævnte områder ses ikke at være kvælstof- eller fosforfølsomme arter i det marine vandmiljø. Derimod er det uklart, om der i udpegningsgrundlaget for den marine del af H1 findes næringsstoffølsomme elementer, da Naturstyrelsen ikke har beskrevet grundlaget for udpegningen.

Det fremgår dog af såvel basisanalysen for Skagens Gren og Miljøministeriets forslag til vandplan for Hovedopland 1.1 Nordlige Kattegat og Skagerrak, at miljømålet er "god tilstand". Det fremgår også, at miljømålet ikke er opfyldt i området. Det er derfor kommunens vurdering, at enhver yderligere væsentlig tilførsel af næringsstoffer fra oplandet vil forringe mulighederne for at opnå denne målsætning og bidrage til, at den samlede påvirkning af vandområdet øges, hvormed man bevæger sig i den forkerte retning i forhold til målsætningen.

Kommunen har valgt at foretage en vurdering af projektet i overensstemmelse med habitatdirektivets retningslinjer og Miljøstyrelsens vejledning.

I vejledningen har ministeriet opstillet 2 afskæringskriterier for, hvornår et projekt ikke kan medføre skadevirkning på overfladevande som følge af nitratudvaskning Miljøstyrelsen antager ifølge vejledningen, at grænsen for at der kan ses en påvirkning, er den samme for fosfor som for nitrat:

1. Påvirkning fra projektet i sig selv.  
Kvælstof/fosforudvaskningen fra det samlede husdyrbrug må maksimalt udgøre 5% af den samlede udvaskning til det aktuelle område – dog max. 1% hvis der er tale om vandområder der kan karakteriseres som et lukket bassin og/eller er meget lidt eutrofieret. (Påvirkning fra projektet i sig selv.)
2. Påvirkning fra projektet i kumulation med andre planer og projekter.  
Dyretrykket i det aktuelle opland må ikke have været stigende siden 1. januar 2007.

##### Ad 1. Påvirkning fra projektet i sig selv

#### **KVÆLSTOF**

Skagerrak er kategoriseret som "sårbart vandområder", men ikke som "meget sårbare vandområder". Oplandet, som antages at påvirke vandområdet Skagerrak og Skagens Gren, kaldes i Statsforvaltningens opgørelse over dyretryk for "Skagerrak/Vesterhav". Vandområdet kan efter kommunens vurdering ikke betegnes som et lukket bassin eller et meget lidt eutrofieret område. Det er derfor 5%-grænsen, der er gældende for projektet.

Oplandet har et samlet areal på 127.236 ha. Den samlede udvaskning fra diffuse kilder (dyrkede og udyrkede arealer samt spredt bebyggelse) beregnes ud fra følgende forudsætninger:

Ifølge forslag til vandplan, Hovedopland 1.1 Nordlige Kattegat og Skagerrak er den samlede kvælstofafstrømning fra vandoplandet (diffuse kilder) på 3.579 tons N/år. Hvis denne mængde opdeles på henholdsvis Nordlige Kattegat og Skagerrak ud fra forholdstal i DMU faglig rapport nr. 804-2010 (NOVANA) bliver udledningen til Skagerrak 1.396 tons N/år

Hvis bidraget fra et husdyrbrug skal udgøre 5 % jf. ovenfor skal merudvaskningen<sup>12</sup> fra et ansøgt projekt udgøre 69,80 tons N/år. Der skal så eksempelvis indgå 7.755 ha i et område med reduktionsprocent 25 og merudvaskningen fra husdyrgødningen skal være på 12 kg N/ha/år.

---

<sup>12</sup> Med merudvaskning menes "mer" i forhold til udvaskning fra kunstgødning. I forhold til husdyrloven skal der kun vurderes på merudvaskning fra husdyrgødning i forhold til kunstgødning. Merudvaskning for kvæggylle er ca. 6 kg N/ha/år, for svinegylle ca. 8 kg N/ha/år og for mink- og fjerkræs ca. 12 kg N/ha/år.

Med det tænkte eksempel er det sandsynliggjort, at det ansøgte projekt bidrager med langt under 5 % af den samlede udvaskning til det aktuelle vandområde jf. afskæringskriterium 1 ovenfor.

### **FOSFOR**

Ifølge forslag til vandplan, Hovedopland 1.1 Nordlige Kattegat og Skagerrak er den samlede fosforafstrømning fra vandoplandet (diffuse kilder) på 134 tons P. Hvis denne mængde opdeles på henholdsvis Nordlige Kattegat og Skagerrak ud fra forholdstal i DMU faglig rapport nr 804-2010 (NOVANA) bliver udledningen til Nordlige Kattegat 53,6 tons P/år.

Hvis bidraget fra et husdyrbrug skal udgøre 5 % jf. ovenfor skal udvaskningen fra et ansøgt projekt udgøre ca. 2680 kg P/år. Der skal så eksempelvis i et projekt indgå 33.500 ha med et fosforoverskud på 20 kg P/ha.

Med det tænkte eksempel er det sandsynliggjort, at det ansøgte projekt bidrage med langt under 5 % af den samlede udvaskning til det aktuelle vandområde jf. afskæringskriterium 1 ovenfor.

### Ad 2. Påvirkning fra projektet i kumulation med andre planer og projekter

Statsforvaltningen har ud fra data i det Centrale Husdyrregister (CHR-registret) opgjort, at der i oplandet "Skagerrak/Vesterhav" i perioden fra 2007 til 2012 er sket en nedgang i det samlede antal DE fra 81.021 til 76.137.

Denne centralt opgjorte udvikling i dyretrykket til og med 2011, kan suppleres med kommunens oplysninger for 2012 om ophørte/reducerede husdyrbrug samt med de tilladelser/godkendelser der er givet af kommunen og som stadig kan udnyttes. Det er kommunens vurdering, at der over korte perioder (under 1 år) ikke sker og ikke er sket nogen afvigelse fra den generelle tendens, nemlig at antallet DE ikke stiger med tiden, men snarere falder.

Kommunen vurderer endvidere, at der ikke er andre kilder, der har medført en stigende næringsstofudvaskning fra oplandet til vandområdet fra 2007 og fremefter. Det være sig spildevand fra det åbne land, dambrug eller tilsvarende. Med hensyn til spildevand fra det åbne land, er der gennem den seneste årrække sket en stadig forbedret rensning af spildevand som led i kommunens spildevandsplanlægning.

**Bilag 5. Notat om Standardsædskifter og referencesædskifter**

Uddrag af Miljøstyrelsens notat om Standardsædskifter og referencesædskifter af 08.02.2012

<b>Kriterier for kvægsædskifter og arealer udlagt til vedvarende græs eller energifgrøder</b> (det er et generelt krav, at græs (inkl. energifgrøder)+majs+roer udgør mere end 30 %)		Klaverrens Andel af sædskiftet med græs eller	Udværkningsindex	Max. areal med efterafgrøder
K1	Ref. med < 1,4 DE kvæg/ha på husdyrbrug og < 0,8 DE/ha udbragt	< 25 %	98	65
K2	Ref. med < 1,4 DE kvæg/ha på husdyrbrug og > 0,8 DE/ha udbragt	< 25 %	96	65
K3	Ref. med 1,4-2,0 DE kvæg/ha i på husdyrbrug og < 0,8 DE/ha udbragt	25-34 %	94	60
K4	Ref. med 1,4-2,0 DE kvæg/ha i på husdyrbrug og > 0,8 DE/ha udbragt	25-34 %	92	60
K5	Ref. med > 2,0 DE kvæg/ha i på husdyrbrug og < 0,8 DE/ha udbragt	35-44 %	94	50
K6	Ref. med > 2,0 DE kvæg/ha i på husdyrbrug og > 0,8 DE/ha udbragt	35-44 %	92	50
K7	45-54 % græs og < 0,8 DE/ha udbragt	45-54 %	88	45
K8	45-54 % græs og > 0,8 DE/ha udbragt	45-54 %	86	45
K9	55-64 % græs og < 0,8 DE/ha udbragt	55-64 %	86	35
K10	55-64 % græs og > 0,8 DE/ha udbragt	55-64 %	84	35
K11	65-95 % græs og < 0,8 DE/ha udbragt	65-95 %	80	30
K12	Sædskiftet knyttet til husdyrbrug omfattet af 2,3 DE/ha undtagelsen	særligt krav	80	særligt regel
K13	Vedvarende græs eller energifgrøder som pil, elefantgræs o.lign. Energifgrøder medregnes i de > 95 %.	> 95 %	50	0