



IBF Nørresundby  
Stigsborgvej 34  
9400 Nørresundby

17. november 2022

## Tilladelse i henhold til miljøbeskyttelsesloven til at af- lede spildevand til det kommunale spildevandsanlæg fra IBF Nørresundby, Stigsborgvej 34, 9400 Nørresundby.

### KM Virksomhedsmiljø

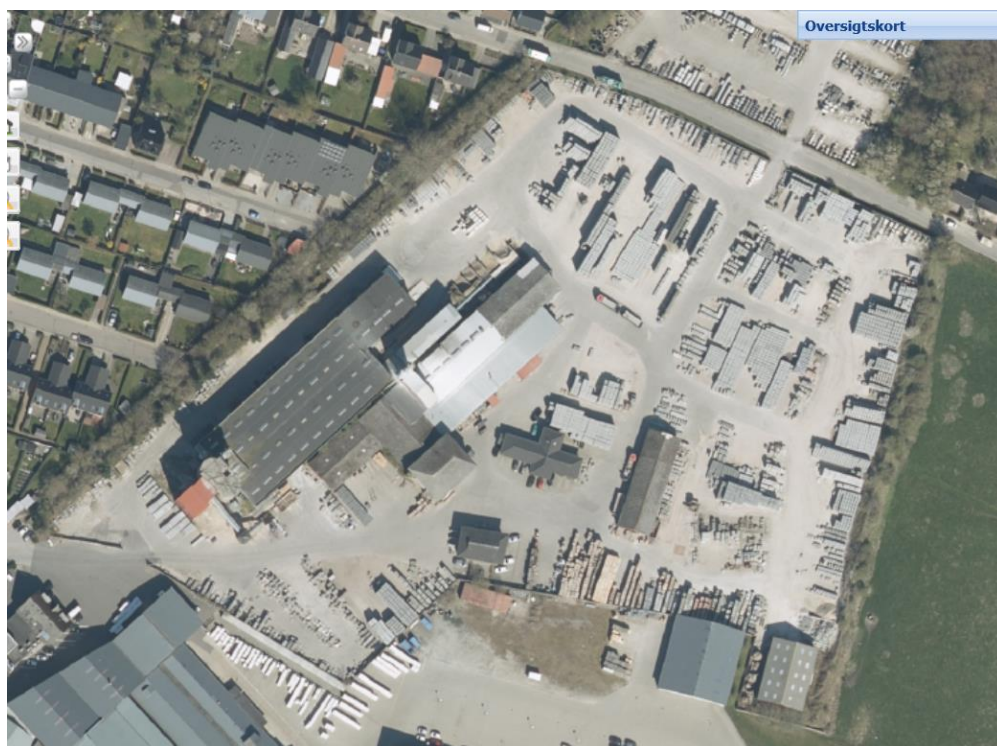
Klima og Miljø  
Stigsborg Brygge 5  
9400 Nørresundby  
miljoeplan@aalborg.dk  
www.aalborg.dk

Sagsnr.:  
2018-031615

Init.: JUV/KT  
EAN nr.: 5798003752150

Åbningstider:  
Mandag - onsdag  
09.00 - 15.00  
Torsdag  
09.00 - 17.00  
Fredag  
09.00 - 14.00

Send så vidt muligt elektronisk  
post til Aalborg Kommune



Virksomhedens navn:  
CVR-nummer:  
P-nummer:  
Matr. Nr.:  
Ejerlav:  
Adresse:  
Virksomhedens ejer:  
Ansøger:  
Ejendommens ejer:

IBF Nørresundby  
37537314  
1003040484  
3 as  
Nr. Uttrup By, Hvorup  
Stigsborgvej 34  
A/S Ikast Betonvarefabrik  
IBF Nørresundby  
A/S Ikast Betonvarefabrik

Indholdsfortegnelse	Side
<b><u>1. Aalborg Kommunes afgørelse</u></b>	
1.1 Vilkår	3
1.2 Klagevejledning	6
1.3 Vejledning om evt. ændringer i tilslutningstilladelsen	7
<b><u>2. Afgørelsens forudsætninger</u></b>	
2.1 Lovgrundlag	7
2.2 Bilag til sagen	7
2.3 Sagens baggrund	7
2.4 Spildevandsforhold	7
2.5 Virksomhedsmiljøets bemærkninger	9
2.6 Partshøring	12
<b><u>Kortbilag</u></b>	
3.1 Situationsplan	14
3.2 Detailkloakplan	15

## **1. Aalborg Kommunes afgørelse**

Aalborg Kommune, Virksomhedsmiljø meddeler tilladelse til at aflede processpildevand og forurenede overfladevand - fremover samlet benævnt som processpildevand - fra IBF Nørresundby, Stigsborgvej 34, 9400 Nørresundby til det kommunale spildevandsanlæg.

Tilladelsen meddeles i henhold til § 28, stk. 3 i lov om miljøbeskyttelse, jf. lovbe- kendtgørelse nr. 100 af 19. januar 2022.

### **Baggrund**

IBF Nørresundby har den 24. april 2018 søgt Aalborg Kommune om tilslutningstilladelse til at aflede processpildevand fra vask af kørende materiel på udendørs vaskeplads på adressen Stigsborgvej 34, 9400 Nørresundby.

Processpildevandet stammer fra den udendørs vaskeplads for kørende materiel, som også anvendes til tankplads for diesel, samt evt. forurenede regnvand fra vaskepladsen. Vaskepladsen måler 20 x 25 meter og har et lille fald på 10-20 ‰ ind mod afløbet i midten.

### **Oversigt over tidsfrister mv:**

- Det første år skal der i perioden oktober – februar og marts – september udta- ges en repræsentativ stikprøve af spildevandet som skal udtages til analyse, jf. vilkår 11. (Dog tidligst 8 uger efter tømning af sandfang, jf. vilkår 14).

### **1.1 Vilkår**

For tilladelsen til at aflede processpildevand gælder følgende vilkår:

#### **Generelt:**

1. I tilfælde af uheld eller driftsforstyrrelser, der medfører udslip til omgivelserne (luft, jord, vand eller kloak), skal virksomheden straks ringe 112. Oplysninger om uheldet skal desuden meddeles tilsynsmyndigheden så hurtigt som muligt.
2. Tilslutningstilladelsen omfatter afledning af følgende typer spildevand fra virksomheden:
  - a) Spildevand fra udendørs vaskeplads.
3. Et eksemplar af tilladelsen samt en opdateret kloakplan skal findes på adressen og være kendt af den driftsansvarlige.

#### **Indretning:**

4. Spildevandet fra vaskepladsen skal ledes via en egnet olieudskiller med tilhø- rende sandfang til spildevandskloak.
5. Rengørings og vaskemidler skal opbevares så der ikke ledes spild til afløb.
6. Det skal være muligt at udtage en stikprøve af det rensede spildevand i en frit faldende stråle før udledning til spildevandskloak.
7. Senest 1. januar 2023 skal vaskepladsen sikres, så uvedkommende vand fra omkringliggende arealer ikke kan tilløbe vaskepladsen, ligesom at overfladevand fra vaskepladsen ikke må tilløbe de øvrige arealer.

**Drift:**

8. Virksomheden må ikke anvende vaskekemikalier eller rengøringsmidler, der indeholder A- og B-stoffer. A- og B- stoffer anvendt som konserveringsmidler og farvestoffer må dog forekomme, hvis de udgør mindre end 1 % af vaskemidler og der ikke forhandles produkter uden sådanne stoffer.
9. Drift og tømning af olieudskillere, (genbrugsbrønd) og sandfang, skal ske i overensstemmelse med følgende:
  - Olieudskillere, (genbrugsbrønd) og sandfang skal tømmes efter behov.
  - Sandfang, (og genbrugsbrønd) skal senest tømmes og bundsuges, når 50 % af slamvolumen er fyldt op.
  - Genbrugsbrønden skal tømmes samtidig med slamfang.
  - Hvis lagtykkelsen af det bundfældede materiale i olieudskilleren overstiger 10 centimeter, skal det fjernes.
  - Udskillere skal senest tømmes og bundsuges, når olieprodukter udgør 70 % af opsamlingskapaciteten.
  - Materiale fra sandfang, (genbrugsbrønd) og olieudskillere skal bortskaffes efter Aalborg Kommunes anvisning/affaldsregulativ for erhvervsaffald.
  - Efter tømning skal udskiller fyldes med vand.
  - Når olieudskilleren tømmes og bundsuges, skal der foretages en inspektion af udskilleren for synlige fejl og mangler. Inspektionen skal dog foretages mindst hvert 5. år.
  - Før tømning af olieudskiller skal koalescensfiltre og lignende optages, renses og inspiceres for defekter.
  - Der skal foretages en funktionstest af alarmer mindst 1 gang årligt.
  - Pejling/inspektion udføres min. 1 gang årligt.
10. Ved konstatering af utætheder, skader eller andre uregelmæssigheder i anlægget (sandfang, olieudskiller og rørledninger) eller alarmer, skal disse udbedes inden forsat brug. Medmindre der alene er tale om fejl på alarmer, skal Aalborg Kommune straks underrettes om det konstaterede og inden tiltag til udbedringer iværksættes.

**Grænseværdier:**

11. Spildevandet fra vaskepladsen skal ved afledning til spildevandskloak overholde følgende grænseværdier.

Table 1. Grænseværdier for afledning af spildevand til spildevandskloak.

Parameter	Koncentrationskrav	
	Enhed	Grænseværdi
Sekundvandsmængde	l/s	0,3
pH	min.	6,5
	max.	9,0

Suspenderet stof	mg/l	500
Cadmium	µg/l	3
Kobber	µg/l	500
Bly	µg/l	100
Zink	µg/l	3000
DEHP	µg/l	87
Mineralsk olie	mg/l	20 <sup>1</sup>

1. *Analysemetoder for mineralsk olie er DS/EN ISO 9377-2:2001*

Analysemetoderne skal være i overensstemmelse med Miljøministeriets kvalitetskrav til miljømålinger BEK nr. 2362 af 26. november 2021, Bekendtgørelse om kvalitetskrav til miljømålinger.

### **Tilsyn og kontrol:**

12. Til kontrol af, at grænseværdierne overholdes, skal virksomheden to gange om året lade udtage repræsentative stikprøver. Prøverne skal udtages som én prøve i perioden oktober – februar og én prøve i perioden fra marts – september. Spildevandet skal analyseres for de parametre, der fremgår i tabel 1.

Grænseværdierne skal være overholdt i hver af de udtagne stikprøver.

13. Resultaterne af spildevandsprøverne skal fremsendes til Aalborg Kommune senest en måned efter, at virksomheden har modtaget analyseresultaterne.

14. Prøvetagning må tidligst gennemføres 8 uger efter tømning af sandfang og olieudskiller.

15. Prøven skal udtages af et akkrediteret firma og analyseres på et akkrediteret laboratorium, jævnfør BEK nr. 2362 af 26. november 2021, Bekendtgørelse om kvalitetskrav til miljømålinger.

16. Hvis grænseværdierne i vilkår 11 er overholdt i to på hinanden følgende år, kan virksomheden efter godkendelse af Aalborg Kommune stoppe egenkontrollen.

17. Hvis en grænseværdi overskrides i spildevandsprøven, skal virksomheden inden for en måned lade udtage endnu en prøve til analyse for den eller de parametre, hvor grænseværdierne er overskredet. Hvis den supplerende analyse viser, at grænseværdierne er overholdt anses vilkår 11 for overholdt.

18. Hvis den supplerende prøve viser overskridelse af grænseværdierne angivet i vilkår 11 skal virksomheden lade udtage seks prøver inden for de næste 12 måneder til analyse for den eller de parametre, hvor grænseværdien er overskredet.

De herved forekomne analyseresultater behandles efter anvisning i DS 2399, tilstandskontrol, til vurdering af hvor vidt grænseværdien er overholdt.

19. Hvis en eller flere af de i vilkår 11 angivne grænseværdier er overskredet iht. den statistiske bearbejdning af analyseresultaterne skal virksomheden senest 14 dage efter modtagelse af de senest modtagne analyseresultater fremsende en redegørelse for årsagen til overskridelsen samt en handleplan for nedbringelse af belastningen.

20. Udgifter til prøvetagning afholdes af virksomheden.

### **Driftsjournal:**

21. Virksomheden skal føre driftsjournal i tilknytning til driften af vaskepladsen. I driftsjournalen skal registreres:

- Komplet, opdateret samling af sikkerhedsdatablade for produkter og kemikalier, der anvendes på virksomhedens vaskeplads.
- Det årlige antal vaskede køretøjer og det samlede vandforbrug for virksomhedens samlede vaskeaktiviteter.
- Det årlige forbrug af vaskekemikalier/sæbe på vaskepladsen.
- Tidspunkt for og resultat af inspektion af sandfangsbrønd og olieudskiller samt kopi af kvittering fra entreprenør, der udfører arbejdet.
- Opsamlede og bortskaffede mængder affald fra sandfang og olieudskiller, samt tidspunkt for tæmning.
- Der skal altid forefindes en opdateret kloakplan på virksomheden.
- Kopi af kvittering fra transportør ifm. rensning af sandfangsbrønd og olieudskiller.
- Alarmsystemet skal funktionsprøves mindst 1 gang årligt og resultatet af funktionsprøvningsen skal kunne fremvises til miljøtilsynsmyndigheden på forlangende – første gang senest 1 måned efter meddelelse af tilslutningstilladelsen.
- Tidspunkt for og resultat af funktionsprøvnings af alarm samt kopi af kvittering fra entreprenør, der udfører arbejdet.
- Tidspunkt for eventuel udløsning af alarm samt årsag til dette.

Oplysningerne i driftsjournalen skal opbevares i mindst 5 år og skal fremvises til tilsynsmyndigheden på forlangende.

### **1.2. Klagevejledning**

Tilladelsen kan påklages til Miljø- og Fødevarerklagenævnet af ansøgere og enhver, der har individuel væsentlig interesse i sagens udfald, en række foreninger samt organisationer jf. miljøbeskyttelseslovens § 99 og 100.

Eventuel klage skal indgives via Klageportalen, som du finder et link til her: <https://naevneneshus.dk/start-din-klage/miljoe-og-foedevareklagenaevnet/>. Her kan du også finde vejledning.

Klagen sendes gennem Klageportalen til den myndighed, der har truffet afgørelsen.

Miljø- og Fødevarerklagenævnet skal som udgangspunkt afvise en klage, der kommer uden om Klageportalen, hvis der ikke er særlige grunde til det. Hvis du ønsker at blive fritaget for at bruge Klageportalen, skal du sende en begrundet anmodning til den myndighed, der har truffet afgørelse i sagen. Myndigheden videresender herefter anmodningen til Miljø- og Fødevarerklagenævnet, som træffer afgørelse om, hvorvidt din anmodning kan imødekommes.

Klagefristen er 4 uger fra den dag afgørelsen er meddelt. Klagefristen udløber den 15. decembr 2022.

Kommunens afgørelse kan også indbringes for domstolene. Retssagen skal være anlagt inden 6 måneder fra den dag, afgørelsen er bekendtgjort.

### **1.3 Vejledning om evt. ændringer i tilslutningstilladelsen**

Hvis spildevandsafledningen ændres i forhold til det oplyste, skal det forinden meddeles til Aalborg Kommune, Virksomhedsmiljø. Det gælder f.eks. ved indførelse af nye anlægstyper, vaskemetoder, ændret forbrug af kemikalier, som ikke overholder kravene i vilkår 7, ændring af virksomhedens spildevandssystem mv.

Hvis de i tilladelsen beskrevne forhold ændres væsentligt, kan det føre til bortfald af tilladelsen. Virksomheden skal i så fald indsende en ny ansøgning om tilladelse til afledning af spildevand med de ændrede forhold.

Tilsynsmyndigheden kan i henhold til § 30 i miljøbeskyttelsesloven ændre vilkår fastsat i nærværende tilslutningstilladelse, hvis vilkårene anses for utilstrækkelige i forhold til recipient, på renseanlæg, i kloaknet eller renere teknologi på området taler herfor. Eventuelle vilkårsændringer vil i så fald blive meddelt som påbud, og der vil være klageadgang.

## **2. Afgørelsens forudsætninger**

### **2.1 Lovgrundlag**

Tilladelsen meddeles i henhold til § 28, stk. 3 i lov om miljøbeskyttelse, jf. lovbekendtgørelse 100 af 19. januar 2022.

Vilkår vedr. tæthedsprøvning af afløbssystemer meddeles i henhold til § 19 i lov om miljøbeskyttelse, jf. lovbekendtgørelsen nr. 100 af 19. januar 2022.

### **2.2. Bilag til sagen**

1. Virksomhedsmiljø fremsender vejledning til ansøgning om tilslutningstilladelse, fremsendt 1. juni 2016.
2. Virksomhedsmiljø modtager ansøgning via BOM, som er ufuldstændig, modtaget 25. april 2018.
3. Virksomhedsmiljø anmoder om fyldestgørende ansøgning om tilslutningstilladelse samt revideret kloaktegning, fremsendt 2. maj 2018.
4. Supplerende materiale til ansøgning, modtaget 4. maj 2018.
5. Ansøgning om tilslutningstilladelse, modtaget 9. maj 2018.
6. Revideret kloaktegning, modtaget 28. juli 2022.
7. Udkast til tilslutningstilladelse, sendt til Kloak A/S.
8. Svar fra kloak A/S til udkast, modtaget 27. oktober 2022.
9. Udkast til slutningstilladelse, sendt til virksomheden den 31. oktober 2022.
10. Svar fra virksomheden til udkast, modtaget den 14. november 2022.
11. Tilslutningstilladelse, d 17. november 2022.

### **2.3. Sagens baggrund**

Aalborg Kommune, Virksomhedsmiljø konstaterede i forbindelse med et tilsyn den 18. maj 2016, at virksomheden ikke er meddelt tilladelse til afledning af spildevand til det kommunale kloaksystem i henhold til miljøbeskyttelseslovens kap. 4. Efter anmodning fra tilsynsmyndigheden har virksomheden efterfølgende den 25. april 2018 fremsendt ansøgning om tilslutningstilladelse.

### **2.4. Spildevandsforhold**

#### ***Spildevandsplan:***

Virksomheden er beliggende i spildevandsplanens kloakpland 0.0.32. Oplandet er fælleskloakeret. Spildevandet afledes til Renseanlæg Vest. Området planlægges separatkloakeret efter 2032. Spildevandet er koblet til spildevandssystemet som vist på figur 1.



Figur 1: Spildevand fra IBF Nørresundbys vaskeplads er tilkoblet ved den røde cirkel.

### **Indretning og drift:**

IBF Nørresundby producerer betonprodukter såsom fliser, belægningssten, rør og brøndgods, samt specialprodukter. Produktion foregår ved blanding af sten, sand, cement, betonadditiv og vand, og udstøbning i form ved hjælp af vibrationer. Efter støbning afformes produkter og hærder indendørs i virksomhedens produktionshaller, for efterfølgende at transporteres på udendørs lagerplads med trucks.

I forbindelse med produktionen forekommer processpildevand fra dels rengøring af forme og udstyr indendørs i produktionshallen "Den røde hal", og dels fra vask af kørende materiel på udendørs vaskeplads.

Processpildevand fra vask på indendørs vaskeplads, indeholdende betonslam og grus, bundfælder i slambassin. Dette blev tidligere udledt til offentlig kloak. Afløb fra bassinet er i dag afproppet, og processpildevandet pumpes til blander for anvendelse som råvare i betonproduktionen. Der udledes ikke længere processpildevand fra vask af udstyr.

Processpildevand fra vask af kørende materiel med højtryksrensere (1 stk.), ledes via sandfang og olie-/koalescensudskiller til offentlig kloak. Vaskepladsen er støbt i beton med kuvertfald mod rist over afløb midt på pladsen, og anvendes som både vaskeplads for trucks og som tankplads for virksomhedens egne biler og trucks.

Det oplyses, at der vaskes i op til 15 minutter pr. dag (1-2 truck), men ikke dagligt. Der anvendes højtryksrensere til afvaskning med et max flow på 960 l/h.

Ved vask 2-3 gange ugentligt, vil udledningen være hhv. 2,4 m<sup>3</sup> pr. uge og 120 m<sup>3</sup> pr. år (ved 250 produktionsdage pr. år).



Der er ikke separat vandmåler for vaskeaktiviteterne.

### Spildevandets sammensætning:

Spildevandet består af vandværksvand med mindre rester af sæbe. pH-værdien af 1 % opløsning er oplyst af producenten af sæben til 9,5 før afvaskning og 11,4 for koncentrat. Anbefalet brugsopløsning til vask af kørende materiel er 2-7,5 %. Produktet indeholder ikke A- og B-stoffer.

Fra vaskepladsen er der etableret udløb via sandfang, olie-/koalescensudskiller og prøveudtagningsbrønd. Støvrester bundfælder i sandfanget (2500 l), hvorfor mængden af suspenderet stof er minimal. Koalescensudskilleren er en Unisep-koalescensudskiller med kapacitet på 10 l/s og flydelukke. Evt. spild fra påfyldning af diesel på pladsen opsamles også i denne.

Olieudskilleren er dimensioneret således:

Højtryksrensere ~2,0 l/s

Spildevandsbelastningen (NS) fra højtryksrensere skal ganges med 2 pga. emulgeringseffekten. Ingen regnvand tilløber systemet. Olieudskilleren dimensioneres efter en spildevandsstrøm på

$$NS = (Q_r + (F_x \times Q_s)) \times f_d$$

$$Q_r = 1,944 \text{ l/s}$$

$$F_x = 2$$

$$Q_s = 2 \text{ l/s (Højtryksrensere)}$$

$$F_d = 1$$

$$NS = (1,944 + (2 \times 2,0)) \times 1 = 5,944 \text{ l/s}$$

### Redegørelse for håndtering af uheld/fejl

Mulige uheld kan være at en slange (fx hydraulik) på en truck springer. Sker det på vaskepladsen, vil olien opsamles i olieudskilleren.

Dieseltank er placeret i spildbassin i skur ved vaskepladsen. Ved læk på tanken kan tankens indhold indeholdes i spildbassin, og vil ikke løbe til vaskepladsen. Sæbe opbevares ligeledes i skuret og vil ikke kunne løbe til vaskepladsen.

### Råvarer og hjælpestoffer

Der udledes alene processpildevand fra virksomhedens udendørs vaskeplads for kørende materiel. Der anvendes ind imellem sæbe til vask, men ellers er det alene støv fra grus på lagerpladsen, der afledes med vaskevandet.

Vaskepladsen anvendes også som tankplads, hvorfor der kan forekomme spild fra påfyldning. Spild fra påfyldning opsamles i olieudskiller.

Listen over anvendte råvarer, hjælpestoffer, rengøringsmidler og andre kemikalier, der helt eller delvist afledes til kloak, er derfor:

Produkt	Miljømæssig kategorisering	Miljømærket produkt	Forbrug i l/pr. år
---------	----------------------------	---------------------	--------------------

Maxi3 All-round (Besma)	C / ikke vurderet *)	Nej	20
----------------------------	----------------------	-----	----

\*) Producent af sæben oplyser, at sæbens tensid(er) opfylder kriterierne for biologisk nedbrydelighed iht. Regulering (EF) nr. 648/2004 om vaske- og rengøringsmidler, og at produktet er let bionedbrydelig.

#### ***Virksomhedens anvendelse af bedste tilgængelige teknik:***

Vand fra vask af udstyr genbruges i produktionen.

Virksomheden anvender sandfang og olieudskiller på afløbet, som er den bedste tilgængelige teknik. Dette er en enkel og forholdsvis billig renseforanstaltning at etablere til at reducere indholdet af olie. Virksomheden har etableret et sandfang og koalescensudskiller af mærket Unisep. Koalescensudskilleren har en kapacitet på 10 l/s og flydelukke. Sandfanget har en opsamlingskapacitet på 2500 l.

### **2.5 Aalborg Kommune, Virksomhedsmiljøets bemærkninger**

#### ***Virksomhedens anvendelse af bedste tilgængelige teknik:***

Det er Aalborg Kommunes vurdering, at virksomheden har installeret bedst mulige rensning af spildevandet fra vaskepladsen. Brugen af koalescensudskiller som renseteknik forventes at kunne sikre, at udledningen af oliestoffer begrænses mest muligt, så gældende grænseværdier overholdes.

#### ***ABC-stoffer***

En liste, primært baseret på almindeligt forekommende stoffer i spildevand, er opstillet ud fra lister over internationalt prioriterede stoffer samt stoffer, der anvendes i store mængder, jf. ABC-listen i Miljøstyrelsens vejledning 2/2006, bilag 1.

A-stoffer er stoffer, der potentielt kan medføre uheldelige skadevirkninger over for mennesker, og/eller stoffer der ikke er let nedbrydelige, og som samtidig har en høj giftighed over for vandlevende organismer. A-stoffer må betegnes som uønskede i spildevand.

B-stoffer er stoffer, der ikke er let nedbrydelige, og som har en middel akut giftighed over for vandlevende organismer eller er potentielt bioakkumulerbare. B-stoffer skal begrænses ved anvendelse af bedst tilgængelige teknik og således, at miljøkvalitetskrav overholdes, jf. Miljøstyrelsens vejledning 2/2006.

Ved afledning af C-stoffer via renselanlæg vurderes risikoen for, at disse stoffer vil medføre skadelige effekter i vandmiljøet, generelt at være lille. Stofferne skal dog som udgangspunkt begrænses ved anvendelse af bedst tilgængelige teknik, jf. Miljøstyrelsens vejledning 2/2006.

Maxi3 All-round indeholder C9-11 Alkoholethoxylat (CAS.nr. 68439-46-3) og fedtalkoholethoxylat, som på listen vurderes som C-stoffer. De andre stoffer i sæben er ikke på ABC listen, men er stoffer der er let-nedbrydelige og efter nærmere undersøgelse klassificeres som C-stoffer.

#### ***Kloakeringsstatus***

Pladsen er blevet etableret, så overfladevand fra de omliggende arealer kan løbe til afløbet fra vaske-/tankpladsen. Da området på nuværende tidspunkt er fælleskloakeret, har det ikke nogen praktisk betydning. Imidlertid planlægges området separatkloakeret efter 2032, hvorefter det er problematisk, at uvedkommende vand fra omliggende arealer løber til pladsen. I vilkår 7 er der stillet krav om, at det senest 1. januar 2023 skal sikres, at uvedkommende vand fra omkringliggende arealer ikke kan tilløbe vaskepladsen, ligesom overfladevand fra vaskepladsen ikke må løbe til de øvrige arealer.

### ***Bemærkninger i øvrigt til vilkårene:***

#### Generelt:

##### Vilkår 3:

Jævnfør bygningsreglementet skal der foreligge en kloakplan med de installationer, der kræver vedligehold indtegnet, samt en vedligeholdelsesvejledning for de afløbs-installationer, der kræver vedligehold.

#### Indretning:

##### Vilkår 4:

Sandfang og olieudskiller er BAT i relation til afledning af olieholdigt spildevand.

##### Vilkår 5:

Stort spild af koncentrerede vaskemidler kan nedsætte udskillerens rensesevne.

##### Vilkår 7:

Prøveudtagning efter en olieudskiller skal ske i en frit faldende stråle. Det giver det mest nøjagtige resultat.

#### Drift:

##### Vilkår 8:

Der må ikke ledes miljøskadelige stoffer til hovedafløbssystemet. Det kan dog ikke undgås, at vaskemidlerne indeholder mindre mængder konserveringsmidler, som på grund af deres tilsigtede virkning er A- eller B-mærket. På grund af det lave indhold i vaskemidlet og den lave tilsætning af vaskemiddel til vandet, er det vurderet, at de udledte mængder A- og B-stoffer er så lavt, at der er miljømæssigt forsvarligt.

##### Vilkår 9:

Olieudskilleranlæg kan kun rense spildevandet, hvis anlægget vedligeholdes og tøm-  
mes efter behov.

##### Vilkår 10:

Fare for forurening af jord og grundvand.

#### Grænseværdier:

##### Vilkår 11:

Kravene til grænseværdier stammer fra Miljøstyrelsens anbefalinger i Miljørapport 537;2000 om vaskepladser.

#### Tilsyn og kontrol:

##### Vilkår 12:

Til kontrol af, at grænseværdierne er overholdt. Anlæggets belastning i forbindelse med prøvetagningen skal være kendt, så det vides, om anlægget er højt eller lavt belastet ved prøvetagningen.

Vilkår 14:

Lige efter tømning fungerer både sandfang og olieudskiller optimalt. Derfor ønskes der udtaget prøver, når anlægget er mere belastet (Worst case).

Vilkår 15:

Akkrediteringen sikrer, at prøveudtagningen foretages korrekt, og at analyserne gennemføres efter de relevante standarder.

Vilkår 16:

Vilkåret sikrer kontrol med overholdelse af grænseværdierne over en periode indtil funktionen af anlægget vurderes at være stabil.

Vilkår 19:

Vilkåret skal sikre, at årsager til dårlig funktion identificeres og rettes.

Driftsjournal:

Vilkår 21:

Vilkåret skal sikre, at driften af anlægget foregår som foreskrevet.

## **2.6 Partshøring**

IBF Nørresundby har haft et udkast til tilslutningstilladelse, dateret den 31. oktober 2022, til udtalelse. I den forbindelse har virksomheden ingen bemærkninger.

Venlig hilsen

Julie Vester  
Miljøsagsbehandler

2520 0415  
julie.vester@aalborg.dk

Kopi til:  
Sundhedsstyrelsen, Embedslægeinstitutionen Nordjylland  
[TRnord@stps.dk](mailto:TRnord@stps.dk)

Danmarks Naturfredningsforening  
[dn@dn.dk](mailto:dn@dn.dk)

DOF centralt  
[natur@dof.dk](mailto:natur@dof.dk)

DOF Aalborg  
[aalborg@dof.dk](mailto:aalborg@dof.dk)

NOAH  
[noah@noah.dk](mailto:noah@noah.dk)

Greenpeace:  
[info.dk@greenpeace.org](mailto:info.dk@greenpeace.org)

Danmarks Sportsfiskerforbund  
[post@sportsfiskerforbundet.dk](mailto:post@sportsfiskerforbundet.dk)  
[lbt@sportsfiskerforbundet.dk](mailto:lbt@sportsfiskerforbundet.dk)  
[jkm@sportsfiskerforbundet.dk](mailto:jkm@sportsfiskerforbundet.dk)

Aalborg Kloak A/S  
[Tilslutning-kloak@aalborgforsyning.dk](mailto:Tilslutning-kloak@aalborgforsyning.dk)

### 3.1 Situationsplan



