



# REVURDERING AF MILJØGODKENDELSE

af M. Lange Galvano A/S



Dato: 30. november 2009

Godkendt:

  
Ove Nørregaard  
Gruppekoodinator



Dorthe Dahl  
Konsulent



## Revurdering af miljøgodkendelse i henhold til kap. 5 i miljøbeskyttelsesloven

Virksomhed:	M. Lange Galvano A/S
Beliggenhed:	Alsvej 27, 8940 Randers SV
Telefon:	8644 8610
E-mail:	info@m-lange.dk
CVR-/P-nummer:	69951716
Matr. nr.:	8mu Vorup By, Vorup
Listebetegnelse:	A109 - Virksomheder, der foretager overfladebehandling af metaller og plastmaterialer ved hjælp af en elektrolytisk eller kemisk proces, når det samlede volumen af de anvendte kar (forbehandlingsbade, procesbade og aftræksbade, men eksklusive skyllekar) overstiger 30 m <sup>3</sup> . (i)
Dato for revurdering:	30. november 2009
Næste revurdering	2019
Virksomheden ejes og drives af:	M. Lange Galvano A/S
Grunden ejes af:	M. Lange Galvano A/S
Indehaver/kontaktperson:	Stephan Vraa

# Indholdsfortegnelse

1.	RESUME.....	4
2.	GRUNDLAGET FOR REVURDERINGEN .....	4
3.	VILKÅR FOR MILJØGODKENDELSEN .....	5
3.1	GENERELT .....	5
3.2	INDRETNING OG DRIFT .....	5
3.2.1	Sandblæsning.....	5
3.2.2	Galvaniseringsanlæg.....	6
3.3	LUFT.....	6
3.3.1	Virksomheden skal overholde følgende grænseværdier.....	6
3.3.2	Afkasthøjder .....	7
3.3.3	Kontrolvilkår .....	7
3.3.4	Måle- og kontrolforudsætninger .....	7
3.4	STØJ .....	8
3.4.1	Kontrolvilkår.....	8
3.4.2	Måleforudsætninger .....	8
3.5	AFFALD.....	9
3.6	SPILDEVAND .....	9
3.7	JOURNALFØRING OG INDBERETNING .....	9
3.7.1	Journalføring .....	9
3.7.2	Indberetning.....	9
3.8	BESKYTTELSE AF JORD OG GRUNDEVAND .....	9
4.	VURDERING OG BEGRUNDELSE .....	10
4.1	GENERELT .....	10
4.2	PLACERING/FYSISK PLANLÆGNING .....	10
4.3	INDRETNING OG DRIFT .....	10
4.4	LUFT.....	10
4.5	STØJ .....	11
4.6	VIBRATIONER .....	12
4.7	AFFALD.....	12
4.8	SPILDEVAND .....	12
4.9	BEDST TILGÆNGELIGE TEKNIK (BAT) .....	12
4.10	JORD OG GRUNDEVAND .....	12
4.11	OPHØR.....	12
4.12	SAMMENFATNING .....	13
4.13	BEMÆRKNINGER TIL AFGØRELSEN.....	13
5.	KLAGEVEJLEDNING .....	13
6.	BETINGELSER; MENS KLAGEN BEHANDLES .....	13
7.	SØGSMÅL.....	13
8.	UNDERRETNING.....	14

BILAG 1 Oversigtskort  
BILAG 2 Luftfoto  
BILAG 3 Sagsakter  
BILAG 4 Lovgivning

## 1. RESUME

Afgørelsen omfatter en revurdering og sammenskrivning af vilkårene i virksomheden M. Lange Galvano A/S' miljøgodkendelse.

Virksomheden er i-mærket, hvilket betyder, at den er omfattet af EU's IPPC-direktiv. Dette betyder, at virksomhedens miljøgodkendelse skal revurderes jævnligt og mindst hvert 10. år – dog første gang efter 8 år.

Virksomheden fik miljøgodkendelse til den samlede produktion i 1994 og tillægsgodkendelse i 1997 til udvidelse af zinkanlæg med en tromlelinje.

Miljøgodkendelsen er i det følgende revurderet således, at det er vurderet om virksomhedens vilkår er dækkende for, hvordan virksomheden bør reguleres efter nutidige krav.

Revurderingen har taget stilling til alle virksomhedens processer og eksisterende vilkår og har blandt andet medført at:

- der er stillet relevante standardvilkår til sandblæseprocessen fra godkendelsesbekendtgørelsen
- der er stillet krav om eftersyn af kemikaliekar
- der er tilpasset vilkår vedr. luftemission fra virksomheden til "Luftvejledningens" grænseværdier
- der er tilpasset vilkår vedr. støj fra virksomheden til gældende lokalplan
- der er stillet vilkår om, at virksomhedens årlige rapportering til tilsynsmyndigheden kan erstattes af virksomhedens grønne regnskab.

Disse ændrede vilkår er i afgørelsen sammenskrevet med virksomhedens øvrige vilkår og udgør fremadrettet virksomhedens samlede reguleringsgrundlag.

## 2. GRUNDLAGET FOR REVURDERINGEN

Randers Kommune annoncerede den 9. september 2009 i Randers Amtsavis og på Randers Kommunes hjemmeside, at revurdering af virksomheden M. Lange Galvano A/S' miljøgodkendelse skulle opstartes. Annonceringen blev udført med baggrund i godkendelsesbekendtgørelsen § 12. I forbindelse med annonceringen er der ikke modtaget henvendelser fra offentligheden med kommentarer til sagen eller om at modtage udkast til sagens afgørelse.

Grundlaget for revurderingen har derfor udelukkende været virksomhedens egne oplysninger samt miljøgodkendelsen gældende for virksomheden M. Lange Galvano A/S, Alsvej 27, 8940 Randers SV.

Revurderingen omfatter kun de miljømæssige forhold, der er defineret i miljøbeskyttelseslovens kapitel 5 og i godkendelsesbekendtgørelsen, dvs. forhold af betydning for det ydre miljø.

Den gennemførte revurdering giver anledning til, at Randers Kommune ændrer visse vilkår i miljøgodkendelsen. Disse vilkår ændres ved påbud efter Miljøbeskyttelseslovens § 41, jf. § 41b, som forinden er varslet i forhold til denne lov. De ændrede vilkår sammenskrives i afgørelsen med de vilkår, der ikke ændres. Afgørelsen udgør fremadrettet virksomhedens reguleringsgrundlag.

Virksomhedens vilkår skal revurderes igen senest om 10 år.

Afgørelsen giver anledning til, at virksomhedens drift fremadrettet reguleres med baggrund i følgende vilkår, hvoraf hovedparten (de med \* -mærkede) vilkår er nye og meddelt efter miljøbeskyttelseslovens § 41, jf. § 41b:

### 3. VILKÅR FOR MILJØGODKENDELSEN

#### 3.1 Generelt

- 1) \*Et eksemplar af godkendelsen skal til enhver tid være tilgængelig på virksomheden. Driftspersonalet skal være orienteret om godkendelsens indhold.
- 2) \*Ved nyetablering eller ændring af anlæggene skal der indgives en anmeldelse til Randers Kommune. Kommunen tager derefter stilling til om ændringen er godkendelsespligtig.
- 3) \*Tilsynsmyndigheden skal straks orienteres om følgende forhold:
  - Ejerskifte af virksomhed og/eller ejendom
  - Hel eller delvis udskiftning af driftsherre
  - Ophør af produktion på adressen.
- 4) \* Såfremt der sker uheld, der kan have indvirkning på det eksterne miljø, skal Randers Kommune hurtigst muligt kontaktes på tlf. 89 15 15 15. Ved større uheld, hvor en omgående indsats er påkrævet, underrettes alarmcentralen (tlf. 112).
- 5) \*Ved ophør af driften skal virksomheden træffe de nødvendige foranstaltninger for at imødegå fremtidig forurening af jord og grundvand og for at bringe stedet tilbage i en miljømæssig tilfredsstillende tilstand. En redegørelse for disse foranstaltninger skal fremsendes til tilsynsmyndigheden senest 3 måneder, før driften ophører helt eller delvist.

#### 3.2 Indretning og drift

- 6) \*Kemikalier, der kan reagere med hinanden, skal opbevares på en sådan måde, at de i forbindelse med brand, lækager eller lign. ikke kan komme i kontakt med hinanden.
- 7) Der skal være etableret vandure til måling af vandforbruget på hvert produktionsanlæg.

##### 3.2.1 Sandblæsning

- 8) \*Ved tør fristråleblæsning skal døre, vinduer og porte til blæserensningshallen være lukkede.
- 9) \*Døre og porte fra blæserensningshallen til det fri skal være tætsluttende. Forholdet mellem udsuget luft og indblæst erstatningsluft skal tilpasses således, at der kan opretholdes et konstant undertryk i hallen under drift.
- 10) \*Afrensede emner skal være rengjorte for brugt blæserensningsmateriale, før emnerne køres eller transporteres ud af blæserensningshallen.
- 11) \*Emnerne må ikke køres ud af blæserensningshallen, før støvet fra blæserensning og rengøring har lagt sig.
- 12) \*Brugt blæsemiddel, der er aflejret på gulvet i blæserensningshallen, skal fjernes efter der er foretaget sandblæsning. Alternativt skal blæserensningshallen være indrettet således, at brugt blæsemiddel ikke aflejres på gulvet, men f.eks. opsamles i silo under gulvrist.
- 13) \*Rengøring af blæserensningshallen skal ske for lukkede porte, døre og vinduer.
- 14) \*Arealer foran blæserensningshallen skal regelmæssigt rengøres.
- 15) \*Filteret skal drives, serviceres og vedligeholdes eller udskiftes efter filterleverandørens anvisninger, så normal renseeffektivitet er opretholdt løbende. Driftsinstruks for filtre skal være tilgængelig i umiddelbar nærhed af filteret og skal forevises tilsynsmyndigheden på forlangende.
- 16) \*Der skal være installeret on-line differenstrykmåler over ethvert filter. Differenstrykmåleren skal være tilsluttet alarmanordning, der reagerer med et lys- eller lydssignal ved tilstopning af eller brud på filteret. Samtidig skal overvågningssystemet afbryde blæserensningsanlægget, f.eks.

ved at afbryde trykluft til blæsepistoler. Blæserensningsanlægget må først sættes i drift igen, når korrekt filterfunktion er reetableret.

- 17) I procesafkast skal der være indrettet målesteder med indretning og placering som anført under punkterne 8.2.3.2 – 8.2.3.4 i Miljøstyrelsens vejledning nr. 2 / 2001 Luftvejledningen. Målestederne skal være placeret, inden procesluften blandes med andre luftstrømme, f.eks. rumluft og afkastluft fra andre processer.
- 18) \*Renluftsiden af filteret skal efterses visuelt mindst 1 gang om måneden for kontrol af utætheder.

### 3.2.2 Galvaniseringsanlæg

- 19) \*Gulve og fuger i produktionslokaler være impermeable og vedligeholdes, så der ikke kan forekomme udsivning af kemikalier til jord og grundvand.
- 20) \*Gulve ved anlæggene skal rengøres grundigt én gang om måneden.
- 21) Gulvene skal til stadighed holdes tørre og rene for kemikaliespild.
- 22) \*Alle ledningssystemer skal etableres som lukkede ledninger, og der skal være lukkede tankgrave uden afløb omkring alle proces- og renseenheder, således at der ved evt. lækage af kar sker opsamling af væske.
- 23) \*Virksomheden skal én gang om året visuelt kontrollere alle impermeable belægninger herunder fuger. Resultatet af kontrollen skal noteres i en driftsjournal.
- 24) \*Randers Kommune kan kræve, at virksomheden lader en uvildig sagkyndig foretage et eftersyn af impermeable belægninger med henblik på dokumentation af vilkår 23, dog højst én gang om året.

Rapporten skal fremsendes til Kommunen senest 1 måned efter eftersynet.

## 3.3 Luft

### 3.3.1 Virksomheden skal overholde følgende grænseværdier

- 25) \*Virksomheden skal overholde nedenstående grænseværdier

	Stof	Kilde	Massestrøm [g/time]	Emission [mg/Nm <sup>3</sup> ]	B-værdi [mg/m <sup>3</sup> ]
1	Stålgrit – totalstøv	Punktudsugning ved sandblæseanlæg	< 500	5	0,08
2	Aerosoler (støv i øvrigt)	Kantudsugning omkring karrene	> 5.000	40	0,08 <sup>1</sup>
3	Chrom som Cr VI	Kantudsugning omkring karrene	0,5	0,25	0,0001
4	Andre Cr forbindelser end Cr VI	Kantudsugning omkring karrene	25	5	0,001
5	Zink	Kantudsugning omkring karrene	25	5	0,06
6	Nikkel	kantudsugning omkring karrene	0,5	0,25	0,0001
7	Saltsyre	Kantudsugning omkring karrene	500	100	0,05
8	Svovlsyre	Kantudsugning omkring karrene	500	100	0,01
9	Salpetersyre	Kantudsugning omkring karrene	500	100	0,01
10	Natriumhydroxid	Kantudsugning omkring karrene	25	5	0,005 <sup>1</sup>

Note til tabel side 6:

Massestrømsgrænsen gælder for stoffet inden rensning.

Emissionsgrænserne gælder efter rensning for hvert luftafkast vurderet for sig.

B-værdien gælder virksomhedens samlede bidrag til omgivelserne udenfor virksomhedens grund.

<sup>1</sup>B-værdien er gældende for respirabelt støv, dvs. støv < 10 µm.

Hvis massestrømsgrænsen ikke kan overholdes, skal emissionsgrænsen overholdes. B-værdien skal altid overholdes.

For summen af koncentrationerne af stofferne 3 og 6 gælder en emissionsgrænse på 100 mg/Nm<sup>3</sup>.

For summen af koncentrationerne af stofferne 4, 5 og 10 gælder en emissionsgrænse på 5 mg/Nm<sup>3</sup>.

For summen af koncentrationerne af stofferne 7, 8, 9 gælder en emissionsgrænse på 100 mg/Nm<sup>3</sup>.

### 3.3.2 Afkasthøjder

- 26) Luftafkastet skal være opadrettet og føres op til en højde, således at B-værdierne i vilkår 25 overholdes.

### 3.3.3 Kontrolvilkår

- 27) Såfremt Randers Kommune skønner det nødvendigt, skal virksomheden lade foretage målinger og beregninger, der viser, at luftvilkårene er opfyldte. Dette kan maksimalt kræves en gang pr. år.
- 28) \*Såfremt luftmålinger og OML-beregninger viser overskridelser af de stillede luftvilkår, skal virksomheden sammen med målerapporten fremsende en handlingsplan, der beskriver, hvilke tiltag virksomheden vil igangsætte for at vilkårene fremover kan overholdes samt en tidsplan herfor.

Randers Kommune skal herefter godkende handlingsplanen og tidsplanen og kan efterfølgende forlange fornyede luftmålinger og OML-beregning.

### 3.3.4 Måle- og kontrolforudsætninger

- 29) Målingerne skal foretages under repræsentative driftsforhold (maksimal normaldrift).
- 30) \*Målingerne skal udføres af et firma/laboratorium, der er akkrediteret hertil af Den Danske Akkrediterings- og Metrologifond eller af et tilsvarende akkrediteringsorgan, som er medunderskriver af EA's multilaterale aftale om gensidig anerkendelse.
- 31) Hver enkelt luftemissionsmåling skal foretages som 3 enkeltmålinger af ca. 1 times varighed.
- 32) \*Prøvetagning og analyse skal foretages efter nedennævnte metode eller efter internationale standarder af mindst samme analysepræcision og usikkerhedsniveau.

Navn	Parameter	Metodeblad nr.
Bestemmelse af koncentrationen af totalt partikulært materiale i strømmende gas	Total støv, støv fra sandblæsning med stålgrit	MEL-02
Bestemmelse af koncentrationer af metaller i strømmende gas	Crom, Cr VI, Nikkel, Zink	MEL-08a
Bestemmelse af koncentrationer af mineralske og organiske syrer i afkast uden forbrænding	Syrer	MEL-21
Bestemmelse af koncentrationer af HCl i strømmende gas	Saltsyre	MEL-19

- 33) \*Emissionsgrænseværdien betragtes som overholdt, hvis
- gennemsnittet af måleresultaterne af de 3 udtagne prøver ikke overskrider emissionsgrænseværdien i vilkår 25, og
  - intet måleresultat for en enkelt prøve udtaget under præstationskontrollen overskrider emissionsgrænseværdierne i vilkår 25 med mere end en faktor 1,5.

\*Målerapporten skal indeholde oplysninger som beskrevet i Miljøstyrelsens vejledning nr. 2/2001, afsnit 8.2.4.1. Rapporten skal indsendes til Randers Kommune, Miljø og teknik senest 2 måned efter målingen er gennemført. Sammen med målerapporten skal der fremsendes dokumentation for, at B-værdierne i vilkår 25 er overholdte.

### 3.4 Støj

- 34) \*Virksomhedens bidrag til det eksterne støjniveau – må ikke overskride grænseværdierne som anført i nedenstående tabel uden for virksomhedens skel. De angivne værdier for støjbelastningen er de ækvivalente, korrigerede lyd niveauer i dB(A).

- I Uden for virksomhedens skel i industriområder med forbud mod opførelse af boliger  
 II Ved boliger i lokalplan 271's delområde A  
 III Ved kolonihaveområde sydvest for området for lokalplan 271

	Tidsrum	Midlings- tid	I dB(A)	II dB(A)	III dB(A)
Mandag til fredag	Kl. 07.00 – 18.00	8 timer	60	55	45
Lørdage	Kl. 07.00 – 14.00	7 timer	60	55	45
Lørdage	Kl. 14.00 – 18.00	4 timer	60	45	40
Søn- og helligdage	Kl. 07.00 – 18.00	8 timer	60	45	40
Alle dage	Kl. 18.00 – 22.00	1 timer	60	45	40
Alle dage	Kl. 22.00 – 07.00	0,5 timer	60	40	35
Spidsværdi	Kl. 22.00 – 07.00				

#### 3.4.1 Kontrolvilkår.

- 35) Såfremt miljømyndigheden skønner det nødvendigt, skal ejeren dokumentere, at godkendelsens krav i vilkår 34 er overholdt.
- 36) Hvis støjgrænsen er overholdt, kan der kun kræves 1 årlig måling.
- 37) Såfremt målinger viser overskridelser af de stillede vilkår, skal virksomheden sammen med målerapporten fremsende en handlingsplan der beskriver, hvilke tiltag virksomheden vil igangsætte for at vilkårene fremover kan overholdes samt en tidsplan herfor. Randers Kommune skal herefter godkende handlingsplanen og tidsplanen og kan herefter forlange fornyede målinger.

#### 3.4.2 Måleforudsætninger.

- 38) Målingerne skal foretages under repræsentative driftsforhold (maksimal normaldrift).
- 39) Støjmålingen skal udføres af et firma, som er akkrediteret af DANAK eller godkendt af Miljøstyrelsen til at udføre støjmålinger.
- 40) Støjmålinger skal udføres efter retningslinierne i Miljøstyrelsens vejledning nr. 6/1984 om "Måling af støj fra virksomheder".
- 41) Støjberegninger skal udføres i henhold til Miljøstyrelsens vejledning nr. 5/1993 om "Beregning af ekstern støj fra virksomheder".
- 42) Støjmålinger eller -beregninger skal vurderes i henhold til Miljøstyrelsens vejledning nr. 5/1984 om "Ekstern støj fra virksomheder".



- 43) Støjrapporten skal indsendes til Randers Kommune, Miljø og teknik senest 2 måned efter den udførte måling.

### **3.5 Affald**

- 44) \*Kasseret blæsemiddel skal opsamles og opbevares i tætte, lukkede eller overdækkede containere eller i lukkede bigbags el. lign.
- 45) Affald herunder farligt affald skal bortskaffes i overensstemmelse med Randers Kommunes "Regulativ for erhvervsaffald" med tilhørende bilag.
- 46) \* Affald skal opbevares på en måde, som ikke medfører forurening af omgivelserne herunder jord, grundvand eller luft.
- 47) \*Affaldet skal i videst muligt omfang genanvendes.

### **3.6 Spildevand**

Randers Kommune har valgt at meddele spildevandstilladelse separat.

### **3.7 Journalføring og indberetning**

#### **3.7.1 Journalføring**

- 48) Der skal føres journal over
- anvendte mængder af råvarer og hjælpestoffer, inklusivt forbrug af vand og el
  - \*producerede mængder affald herunder afleverede mængder og afleveringssted, for farligt affald oplyses endvidere EAK-kode
  - dato for udskiftning af mættede ionbyttere
  - \* tidspunktet for og karakteren af vedligehold af filter, herunder udskiftning af filterposer og fejl i filtre, der har udløst alarmfunktion.
  - \* visuel kontrol af impermeable belægninger under kar jf. vilkår 23

#### **3.7.2 Indberetning**

- 49) \*En gang årligt skal virksomheden indberette oplysningerne i vilkår 48 til tilsynsmyndigheden.
- 50) \*I det omfang at virksomhedens grønne regnskab er dækkende for rapportens indhold, fremsendes det grønne regnskab efter de tidsfrister, der gælder for grønne regnskaber.

### **3.8 Beskyttelse af jord og grundvand**

- 51) \*Dunke/tanke/tønder med flydende rå- og hjælpestoffer samt kemikalieaffald skal opbevares i lagerrum på tæt bund og uden afløb til kloak med opsamlingsmulighed svarende til indholdet af den største beholder, der opbevares.
- 52) Instruksjournal vedr. håndtering og placering af kemikalier skal til stadighed føres ajour og være kendt af medarbejderne. En evt. ajourføring af instruksjournalen skal tilsendes Randers Kommune.

## 4. VURDERING OG BEGRUNDELSE

Revurderingen er udarbejdet på baggrund af virksomhedens oplysninger og virksomhedens miljøgodkendelse:

- Miljøgodkendelse af 31. november 1994
- Tillæg til miljøgodkendelse af 7. oktober 1997

Virksomhedens produktion og reguleringsgrundlag er vurderet i forhold til retningslinierne i miljøbeskyttelseslovens § 41.

Derudover er det vurderet om vilkårene i miljøgodkendelsen er skrevet i et forståeligt sprog, om de er overflødige samt om virksomheden gennem tiden har kunnet overholde dem.

### 4.1 Generelt

Der er tilføjet en række generelle vilkår fx vilkår 1 til 4, der i dag anvendes til overordnet, at beskrive virksomhedens forpligtelser i forhold til fx kendskab til miljøgodkendelsen, informationer til tilsynsmyndigheden.

### 4.2 Placering/fysisk planlægning

Virksomheden er beliggende i byzone i Kommuneplanområde E58, der i Kommuneplan 2005 til 2009 er udlagt til erhvervsområde for erhvervsformål såsom større industrivirksomheder, lager- og vognmandsvirksomhed og lignende virksomheder, der kan medføre en vis miljømæssig belastning af omgivelserne og kan indebære risiko for forurening.

For området gælder en del af Lokalplan 218/1989 og Lokalplan 271/1998 – Frederiksdalvej, 1. etape. Lokalplanområdet er delt op i delområde A og B. Virksomheden er placeret i delområde B – erhvervsområde.

Erhvervsområde E58 støder mod øst op til erhvervsområde E59, mod nord op til motorvejen, hvorefter erhvervsområde E31 ligger. Mod syd og vest støder erhvervsområde E58 op imod det åbne land.

De nævnte områdetyper og virksomhedens placering ses i bilag 2.

Status for området er fastholdt i forslag til "Kommuneplan 2009".

Der ses således ingen planmæssige hindringer for virksomhedens eksistens. Der vurderes heller ikke behov for tilføjelse eller ændring af vilkår i forhold til ovenstående

### 4.3 Indretning og drift

Der er stillet supplerende vilkår vedr. virksomhedens generelle indretning og drift herunder kontrol af belægning under kar samt opbevaring af kemikalier for at forebygge forurening af omgivelserne.

### 4.4 Luft

Randers Kommune vurderer at flere luftvilkår er forældede, men afkastene er uændrede.

Der er tre afkast fra virksomheden – to afkast vedrører galvaniseringsanlægget og et afkast vedrører sandblæsningsanlægget.

#### *Galvaniseringsanlægget*

B-værdierne for Cr (VI) og nikkel er opdateret i henhold til gældende luftvejledning.

Erfaringer viser, at gasarter og aerosoler udviklet på grund af fx omrøring og håndtering af emner i kemikaliekarrene ligeledes emitteres til omgivelserne. Det vurderes, at en del heraf vil være i form af saltsyre, svovlsyre, salpetersyre og natriumhydroxid, hvorfor Randers Kommune fastsætter luftvilkår hertil. Luftvilkår fastsættes efter retningslinierne i luftvejledningen og krav til aerosoler fastsættes som "støv i øvrigt".

Krav til kontrol af luftforurening samt måle- og kontrolforudsætninger er ligeledes blevet opdateret og omformuleret i henhold til gældende luftvejledning.

#### *Sandblæsningsanlæg*

Siden virksomhedens miljøgodkendelse blev meddelt, har Miljøstyrelsen udarbejdet standardvilkår for en række af brancher (processer), herunder aktiviteter i forbindelse med sandblæsning. Standardvilkårene omhandler aktivitetens indretning og drift, emissionsgrænseværdier for væsentlig luftforurening, affald, egenkontrol samt beskyttelse af jord og grundvand.

Godkendelsesmyndighederne er forpligtede til at bruge standardvilkårene ved udarbejdelse af nye godkendelser eller ved revision af allerede meddelte godkendelser inden for de brancher (processer), hvor der er meddelt standardvilkår.

I revurderingen er der i vilkår 8 til 18 dele af vilkår 25 og vilkår 48 anvendt standardvilkår.

I 1996 og 1997 er der gennemført emissionsmålinger hos M. Lange Galvano A/S. Resultatet ses af tabellen herunder:

	Måling mg/Nm <sup>3</sup>	Grænseværdi i 1996 og 1997 mg/Nm <sup>3</sup>	Grænseværdi 2009 mg/Nm <sup>3</sup>
Zink, Zn (totalstøv)	<1,1	5,0	5,0
Chrom (Vi)	<0,001	0,3	0,25
Chrom (andre), totalstøv	0,006	5,0	5,0
Nikkel, Ni	0,032	0,3	0,25
Total støv – sandblæsning	<3,9	300	5

Der er i revurderingen ikke stillet vilkår om, at virksomheden skal dokumentere, at de skærpede emissionsgrænser for Chrom VI og Nikkel er overholdt, da de tidligere emissionsberegninger ligger langt under den nye grænseværdi.

Randers Kommune fastholder via vilkår 27 muligheden for at bede om, at virksomheden dokumenterer, at ovenstående emissionsvilkår kan overholdes, hvis det vurderes, at der er behov herfor. Samtidig er der tilføjet vilkår med mulighed for, at forlange en handlingsplan, der beskriver tiltag for overholdelse af overskredne vilkår.

Endelig er der stillet vilkår om eftersyn af filtre, som en forebyggende foranstaltning i forhold til luftforurening.

## **4.5 Støj**

Miljøgodkendelsen har fastsat en støjgrænse på 60 dB(A) i erhvervsområdet udenfor virksomhedens eget skel.

Lokalplan 271 tydeliggør, at Miljøstyrelsens vejledende grænseværdier for støj er gældende i forbindelse med fastsættelse af støjvilkår til virksomhedens belastning i omgivelserne. Støjgrænser, der er fastsat i virksomhedens miljøgodkendelse er derfor revideret således, at der er opstillet støjgrænser til område med kolonihaver sydvest for erhvervsområdet og til boliger beliggende indenfor lokalplan 271 området.

Der er ikke foretaget støjmålinger eller beregninger af virksomhedens samlede støjbidrag, og der er ikke stillet vilkår om, at virksomheden skal dokumentere, at de skærpede støjgrænser er overholdt. Randers Kommune har vurderet, at støjen fra virksomheden overholder de fastsatte grænseværdier. Randers Kommune har ikke modtaget klager over støjgener fra virksomheden.

Randers Kommune fastholder vilkår med mulighed for at kræve, at virksomheden dokumenterer, at støjgrænserne kan overholdes.

#### 4.6 Vibrationer

Da der ikke er opstillet udstyr, der vurderes at give anledning til vibrationer, er der ikke stillet vilkår herom.

#### 4.7 Affald

Affald skal bortskaffes korrekt og med henblik på en så stor grad af genanvendelse som muligt. På den baggrund stilles der krav til, at affald herunder farligt affald skal håndteres og bortskaffes i overensstemmelse med Randers Kommunes regulativ for erhvervsaffald. Dette sikrer korrekt bortskaffelse og sortering af affaldsfraktioner med henblik på bortskaffelse til genanvendelse hvis muligt.

Randers Kommunes generelle vilkår om registrering af affald er opstillet som vilkår for virksomheden. Vilkåret følger reglerne i den nugældende affaldsbekendtgørelse.

Der er desuden anvendt standardvilkår vedr. affald fra sandblæsning.

#### 4.8 Spildevand

Den gældende spildevandstilladelse fra 1997 er ikke omfattet af revurderingen.

Der afledes spildevand til offentlig kloak fra et skyl, hvilket reguleres af virksomhedens spildevandstilladelse. Herud over forekommer der sanitært spildevand.

#### 4.9 Bedst tilgængelige teknik (BAT)

For i-mærkede virksomheder, udsender EU Kommissionen "BAT reference documents" (BREF-dokumenter), som fastlægger, hvad der må betragtes som BAT inden for de industrielle brancher, som IPPC direktivet omfatter. Der er således udarbejdet et BREF-dokument omhandlende overfladebehandling.

På baggrund af de oplysninger virksomheden har leveret til Randers Kommune, er det vurderet, at virksomhedens produktion er baseret på den bedst tilgængelige teknik, så forurening begrænses mest muligt samt, at virksomheden aktivt undersøger nye muligheder, så produktionen fortsat er baseret på BAT.

#### 4.10 Jord og grundvand

For at sikre mod nedsivning af tungmetaller og kemikalier til undergrunden, er der stillet vilkår til

- rengøring, inspektion og vedligeholdelse af gulve under maskinerne i vilkår 19, 20, 22, 23 og 24.
- impermeable gulve, fuger og spildevandsrender i produktionslokaler
- at ledningssystemer skal etableres som lukkede ledninger
- at der skal være lukkede tankgrave uden afløb omkring alle proces- og rensenheder, således at der ved evt. lækage af kar sker opsamling af væske
- opbevaring af dunke/tanke/tønder med flydende rå- og hjælpestoffer samt kemikalieaffald

Randers Kommune vurderer, at de stillede vilkår vil sikre en optimal beskyttelse af jord og grundvand.

#### 4.11 Ophør

Randers Kommune har vurderet, at det af hensyn til tilsynsmyndighedens mulighed for at sikre miljøforholdene på arealet i tilfælde af ophør er nødvendigt at stille vilkår om dette. Dette er ligeledes et krav i godkendelsesbekendtgørelsens § 14 stk. 10, der fastslår, at der skal fastsættes krav i en miljøgodkendelse herom. Virksomheden skal i tilfælde af ophør træffe nødvendige foranstaltninger for at imødegå fremtidig forurening af jord og grundvand samt bringe stedet tilbage til miljømæssig tilfredsstillende stand. En redegørelse herfor skal indsendes til tilsynsmyndigheden senest 3 måneder efter ophør af drift. Virksomheden har ikke tidligere haft vilkår om ophør.

Ved nødvendige foranstaltninger forstås f.eks.

- Rengøring af produktionslokaler
- Tømning af proceskar
- Bortskaffelse af kemikalier, farligt affald og andet affald
- Tømning af lagre
- Evt. tømning af dieseltank

Nødvendige tiltag i tilfælde af ophør skal planlægges under hensyntagen til anden gældende lovgivning f.eks. jordforureningsloven.

#### **4.12 Sammenfatning**

Randers Kommune vurderer, at virksomheden har godtgjort, at der er truffet de nødvendige foranstaltninger ved anvendelse af BAT.

Det vurderes, at såfremt virksomheden overholder vilkårene i afgørelsen, vil virksomhedens drift ikke give anledning til væsentlige miljømæssige gener.

#### **4.13 Bemærkninger til afgørelsen**

Et udkast af afgørelsen har efter retningslinierne i miljøbeskyttelseslovens § 75 været varslet over for virksomheden.

Virksomhedens bemærkninger:

Virksomheden har haft enkelte bemærkninger til udkastet. Bemærkningerne er indarbejdet i afgørelsen.

### **5. KLAGEVEJLEDNING**

Denne afgørelse kan påklages til Miljøklagenævnet af følgende:

- M. Lange Galvano A/S,
- Enhver der har en individuel, væsentlig interesse i sagens udfald,
- Sundhedsstyrelsen,
- visse lokale og landsdækkende foreninger, der har natur og miljø som hovedformål,

jf. § 98 - 100 i Miljøbeskyttelsesloven

En eventuel klage skal være skriftlig og sendes til Randers Kommune, Laksetorvet, 8900 Randers C. Klagen skal senest være modtaget i kontorets ekspeditionstid den dag, hvor klagefristen udløber. Klagefristen er 30. december 2009.

Vi sender derefter klagen videre til Miljøklagenævnet sammen med materialet, der er anvendt ved behandling af sagen. De vil straks få besked, hvis vi modtager en klage. Tilsvarende vil De straks efter klagefristens udløb få besked, hvis vi ikke har modtaget klager.

### **6. BETINGELSER; MENS KLAGEN BEHANDLES**

En klage har, jf. miljøbeskyttelseslovens § 95, stk. 1, opsættende virkning med mindre Miljøklagenævnet bestemmer andet.

### **7. SØGSMÅL**

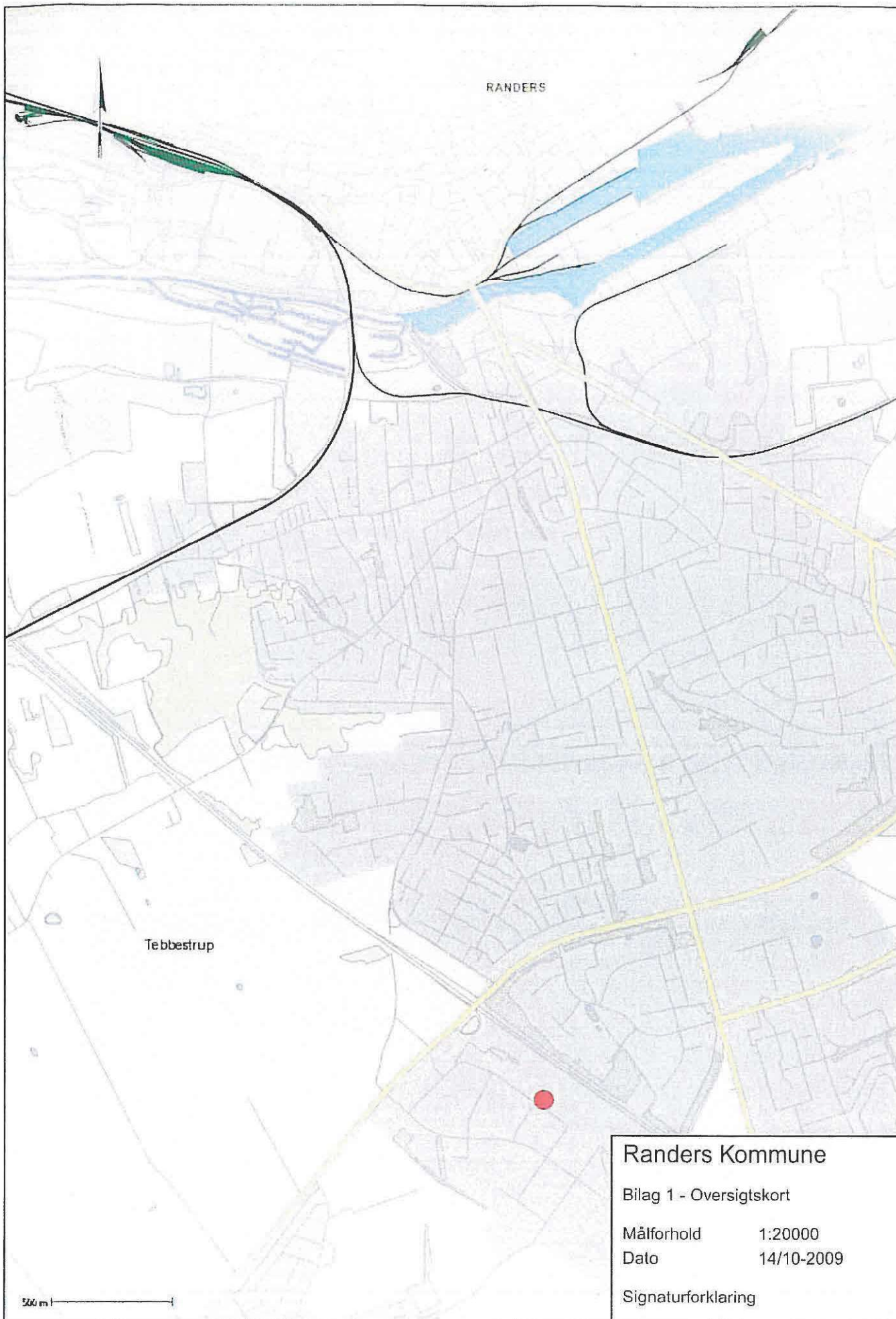
Et eventuelt søgsmål i forhold til afgørelsen skal anlægges ved domstolene inden 6 måneder fra modtagelse af afgørelsen. Det vil sige inden den 31. maj 2010.

## 8. UNDERRETNING

Følgende er underrettet om afgørelsen:

- Sundhedsstyrelsen, Embedslægeinstitutionen Midtjylland, midt@sst.dk
- Danmarks Naturfredningsforening, dn@dn.dk
- Danmarks Naturfredningsforening, lokalkomité, randers@dn.dk
- Friluftsrådet i Østjylland, østjylland@friluftsraadet.dk
- Dansk Ornitologisk Forening, natur@dof.dk
- Dansk Ornitologisk Forening, lokalkomité, randers@dofaarhus.dk
- Arbejdstilsynet, TC 4 for Midt- og Nordjylland, at@at.dk

Afgørelsen vil blive bekendtgjort ved annoncering i Randers Amtsavis den 02. december 2009 og på Randers Kommunes hjemmeside.



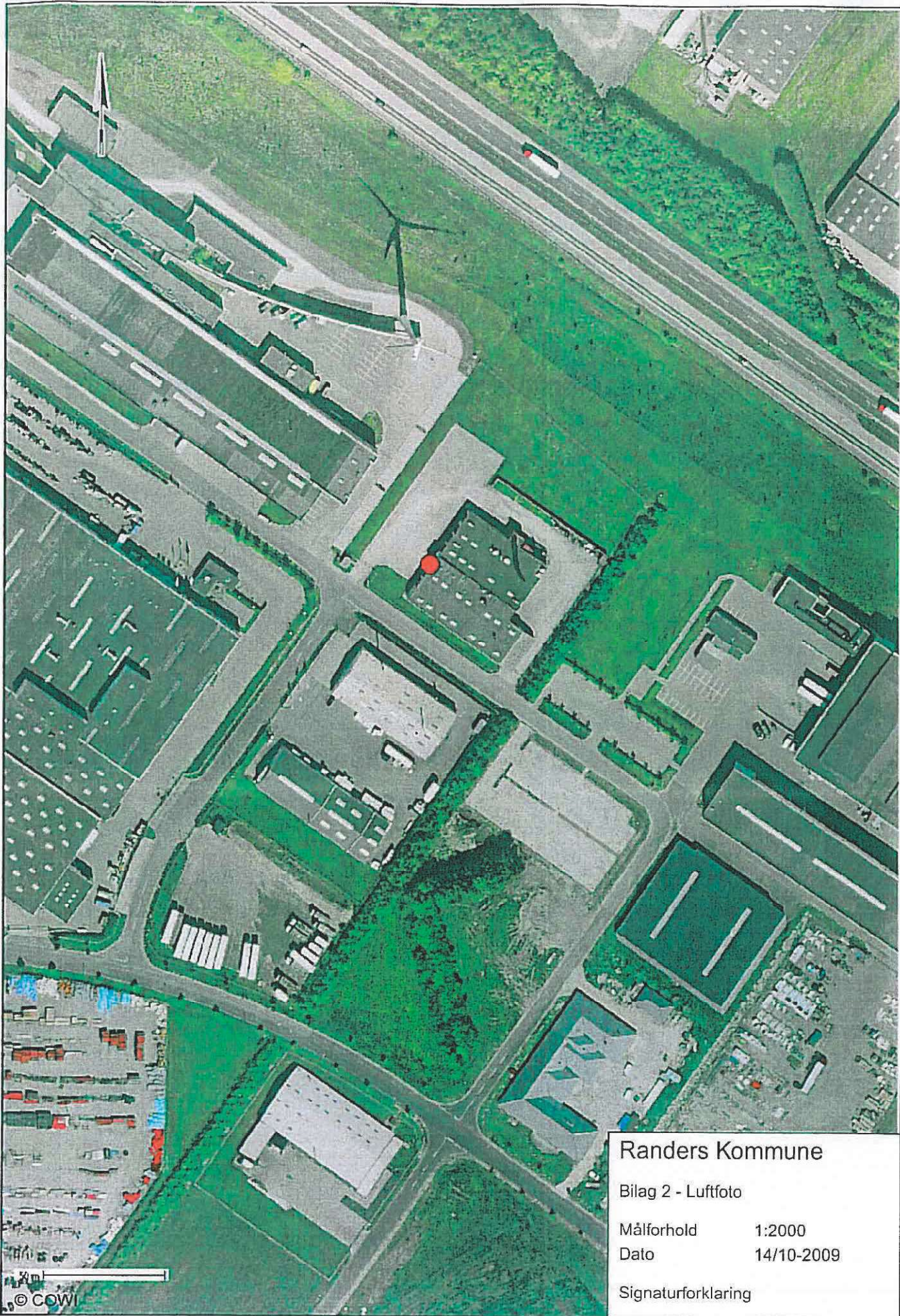
**Randers Kommune**

Bilag 1 - Oversigtskort

Målforhold 1:20000

Dato 14/10-2009

Signaturforklaring



## Randers Kommune

Bilag 2 - Luftfoto

Målforhold 1:2000

Dato 14/10-2009

Signaturforklaring



### BILAG 3 - Liste over sagens akter

Dato	Beskrivelse
20. august 2009	Pr. mail fremsendte Randers Kommune virksomhedens baggrundsmateriale
28. august 2009	Fremsendte Randers Kommune pr. mail én åbningskrivelse til M. Lange Galvano A/S
1. oktober 2009	Pr. mail fremsendt M. Lange Galvano A/S en opdatering af den miljøtekniske beskrivelse til Randers Kommune
7. oktober 2009	Pr. telefon modtog Randers Kommune supplerende oplysninger vedr. bl.a. opbevaring af affald
6. november 2009	Notat vedr. renere teknologi

## **BILAG 4 – Lovgrundlag**

### **Lov om miljømiljøbeskyttelse**

- Miljøministeriets lovbekendtgørelse nr. 1757 af 22. december 2006 af lov om miljøbeskyttelse

### **Godkendelsesbekendtgørelsen**

- Miljøministeriets bekendtgørelse nr. 1640 af 13. december 2006 om godkendelse af listevirksomheder med senere ændringer

### **Affaldsbekendtgørelsen**

- Miljøministeriets bekendtgørelse nr. 1634 af 13. december 2006 om affald

### **Godkendelsesvejledningen**

- Miljøstyrelsens vejledning nr. 3/1993 om godkendelse af listevirksomheder

### **Støjvejledningen**

- Miljøstyrelsens vejledning nr. 5/1984 om ekstern støj fra virksomheder
- Miljøstyrelsens vejledning nr. 5/1993 om beregning af ekstern støj fra virksomheder
- Miljøstyrelsens vejledning nr. 3/1996 om supplement til vejledning om ekstern støj fra virksomheder

### **Luftvejledningen**

- Miljøstyrelsens vejledning nr. 2/2001 om begrænsning af luftforurening fra virksomheder

### **B-værdier**

- Miljøstyrelsens vejledning nr. 2/2002 om B-værdier, inkl. Supplementer til vejledningen
- Miljøstyrelsens vejledning nr. 4/1985 om begrænsning af B-værdier, inkl. supplementer til vejledningen