

MILJØGODKENDELSE
til
Tranbjerg Østergaard A/S
beliggende
Riisagervej 4
6818 Årre

I henhold til § 16a i Bekendtgørelse af lov nr. 520
af 1. maj 2019
om husdyrbrug og anvendelse af gødning m.v.

Varde
Kommune



Godkendt den 26. marts 2020



Postadresse:
Varde Kommune
Bytoften 2, 6800 Varde

Udarbejdet af:

Sagsbehandler: Susanne Seested
Direkte tlf. 7994 6106
E-mail: suse@varde.dk

VARDE KOMMUNE

Erhvervscenteret - Landbrug
Teknik og Miljø
Bytoften 2
6800 Varde

www.vardekommune.dk
vardekommune@varde.dk

Doknr. 12436-20

Sagsnr. 20-1056

Indholdsfortegnelse:

1	INDLEDNING	5
2	BAGGRUND FOR MILJØGODKENDELSE	6
2.1	DATABLAD	6
2.2	BAGGRUND OG HISTORIK	6
3	GODKENDELSE	7
3.1	BESKRIVELSE AF PROJEKTET	7
3.2	DISPENSATION	7
3.3	SUPPLERENDE OPLYSNINGER	7
3.4	FORUDSÆTNINGER	8
4	VILKÅR FOR MILJØGODKENDELSEN	9
4.1	PRODUKTIONSAREALER OG OPBEVARINGSLAGRE	9
4.2	DRIFT OG INDRETNING	9
4.3	LANDSKABSINTERESSER	9
4.4	AMMONIAKREDUCERENDE TILTAG	9
4.5	OPBEVARING OG HÅNDTERING AF HUSDYRGØDNING	9
4.6	LUGT	9
4.7	STØJ OG VIBRATIONER	10
4.8	STØV	10
4.9	TRANSPORT	11
4.10	SKADEDYR	11
4.11	SPILDEVAND, OVERFLADEVAND OG RESTVAND	11
4.12	OPLAG AF OLIE, PESTICIDER OG ØVRIGE KEMIKALIER	11
4.13	LYS	11
4.14	EGENKONTROL	12
4.15	UHELD OG RISICI	12
4.16	OPHØR	12
5	KLAGEVEJLEDNING	13
6	OFFENTLIGGØRELSE	14
7	MILJØTEKNISK BESKRIVELSE OG VURDERING	15
7.1	BELIGGENHED	15
7.2	AFSTANDSKRAV	15
7.3	LANDSKAB OG KULTURMILJØ	16
7.4	SAMDRIFT	20
7.5	BIAKTIVITETER	20
7.6	INDRETNING	20
7.7	PRODUKTIONSAREALERS OG OPBEVARINGSLAGRES STØRRELSE	24
7.8	VAND, ENERGI OG KLIMA	24
7.9	AFFALD	25
7.10	RESTSTOFFER (OLIE, RENGØRINGSMIDLER, KEMIKALIER, MEDICIN M.M.)	26
7.11	HUSDYRGØDNING - PRODUKTION, OPBEVARING OG UDBRINGNING	27
7.12	FODEROPBEVARING	28
7.13	LUGT	29
7.14	STØJ OG RYSTELSER	30
7.15	STØV	31
7.16	SKADEDYR	32
7.17	DØDE DYR	32
7.18	LYS	32
7.19	TRANSPORT	33
7.20	SPILDEVAND	34

7.21	DRIFTSFORSTYRRELSER ELLER UHELD	36
7.22	BESKYTTEDE NATUROMRÅDER OMKRING HUSDYRBRUGET - AMMONIAK.....	37
7.23	PÅVIRKNING AF "BILAG IV ARTER".....	42
7.24	BAT – AMMONIAK.....	43
7.25	SAMLET BAT-VURDERING.....	45
8	EGENKONTROL	46
9	NABO- / PARTSHØRING	46
10	SAMLET VURDERING	46

1 Indledning

Denne miljøgodkendelse fastlægger de vilkår, der skal gælde for en ændring af husdyrbruget på Riisagervej 4, 6818 Årre i Varde Kommune. Vilkårene sikrer, at udvidelse og drift af husdyrbruget kan ske uden at påvirke miljøet væsentligt.

Miljøet skal i denne sammenhæng forstås som omgivelserne i bred forstand, herunder befolkning, flora og fauna, vandmiljø, landskab og kulturhistorie samt ressourceforbrug.

I forbindelse med udarbejdelse af udkast til miljøgodkendelse, har Varde Kommune udarbejdet en miljøteknisk beskrivelse og vurdering af det ansøgte projekt. Denne danner baggrund for afgørelsen, herunder de stillede vilkår, som fremgår af afsnit 4.

Ansøgningen om miljøgodkendelse har været offentliggjort på Digital MiljøAdministration (DMA) www.dma.mst.dk fra den 23. januar til og med den 7. februar 2020 (Idéfasen). Offentligheden har hermed haft mulighed for at komme med forslag og bemærkninger til projektet, samt anmode om at få tilsendt udkast til afgørelse, når dette foreligger.

Varde Kommune har ikke modtaget nogle henvendelser angående de ansøgte ændringer af husdyrbruget i idéfasen efter offentlig annoncering.

Udkast til afgørelsen er sendt i parts/nabohøring i 30 dage (§ 16a), hvor der er mulighed for at komme med synspunkter, kommentarer eller indsigelser til projektet.

Udkast til afgørelse skal give offentligheden og beslutningstagerne et fælles grundlag for at debattere projektet, inden der tages endelig stilling til, om det skal kunne realiseres.

Når høringsperioden er slut vil alle indkomne bidrag blive vurderet af Varde Kommune, inden der tages stilling til om der kan meddeles miljøgodkendelse.

Der er ikke indkommet bemærkninger fra naboer/partner i denne sag.

Copyright på kort: Grundkort – Varde kommune, Matrikelkort – GST, Luftfoto – Cowi.

2 Baggrund for miljøgodkendelse

2.1 Datablad

Ejer:	Tranbjerg Østergaard A/S v/ Kristian Sørensen, tlf.: 20 77 82 90, mail: ks@tranbjergagro.dk
Husdyrbrugets navn og adresse:	Tranbjerg Østergaard A/S, Riisagervej 4, 6818 Årre
Ejerlav og matrikel nr.:	Tranbjerg, Årre, 1I
Virksomhedens art:	Slagtekalve
Ejendomsnummer:	5730113429
CHR-nummer:	47320
CVR-nummer:	33041772
Konsulent:	Lisbeth Tønning, SAGRO I/S, tlf.: 20 18 48 09, e-mail: lit@sagro.dk
Tilsynsmyndighed:	Varde Kommune
Er husdyrbruget et IE-brug:	Nej
Ansøgning:	Skema nr. 216227, version 3, indsendt den 11. februar 2020
Udkast i nabohøring:	Fra den 21. februar til og med den 22. marts 2020.
Godkendelsesdato:	Den 26. marts 2020.

2.2 Baggrund og historik

Den 15. september 2010 fik husdyrbruget en § 12 miljøgodkendelse, hvor kvægbrugets udvides med en ny sengestald med spaltegulv og vaskeplads med fortank. Desuden udbygges den eksisterende starterstald.

Den 13. januar 2013 fik husdyrbruget et tillæg nr. 1 til miljøgodkendelsen, hvor udbringningsarealerne ændres og der etableres en ny kornsilo og den eksisterende halmlade forlænges.

Den 16. december 2015 givet et tillæg nr. 2 til miljøgodkendelse, hvor dyreholdet og forskellige driftsanlæg etableres. Samtlige byggerier er gennemført.

Den 8. februar 2017 tillades via en § 29 anmeldelse den sydlige møddingsplads, som ikke var med i miljøgodkendelsen fra 2015.

Tranbjerg Østergaard A/S har nu søgt om miljøgodkendelse på baggrund af et ønske om at gå over til stipladsmodellen og flexgruppen alle kvæg. Desuden tages en staldbygning ud af drift, mens produktionsarealet øges i en eksisterende staldbygning, hvor der også opstillet en ca. 7 meter høj udendørs fodersilo. Derudover lovliggøres en møddingsplads.

Ansøgningen er modtaget af Varde Kommune den 17. januar 2020.

I forbindelse med sagsbehandlingen er der indhentet supplerende oplysninger.

3 Godkendelse

Varde Kommune har afgjort, at husdyrbruget på Riisagervej 4, 6818 Årre kan ændres som ansøgt. Der er nærmere redegjort for de vurderinger der ligger til grund for afgørelsen i den miljøtekniske beskrivelse og vurdering.

Miljøgodkendelsen meddeles efter § 16a i "Bekendtgørelse af lov nr. 520 af 1. maj 2019 om husdyrbrug og anvendelse af gødning m.v." herefter benævnt husdyrbrugloven, på en række nærmere angivne vilkår i afsnit 4.

Husdyrbruget skal til enhver tid leve op til gældende regler i love og bekendtgørelser – også selvom disse regler eventuelt måtte være skærpede i forhold til denne afgørelse.

Det skal i øvrigt bemærkes, at tilladelser og godkendelser der vedrører anden lovgivning, for eksempel byggetilladelse, skal indhentes særskilt.

Henvendelse om afgørelsen kan ske til Varde Kommune, Erhvervscenteret - Landbrug.

Eventuelle udvidelser og ændringer af husdyrbrugets anlæg, som ikke fremgår af denne afgørelse, skal meddeles til – og godkendes af Varde Kommune inden disse gennemføres.

I henhold til husdyrbruglovens § 59a bortfalder godkendelsen, hvis den ikke er udnyttet, inden 6 år efter den er meddelt. Hvis en del af godkendelsen ikke er udnyttet, bortfalder godkendelsen for denne del.

3.1 Beskrivelse af projektet

Tranbjerg Østergaard A/S ansøger om at gå over på stipladsmodellen og flexgruppen alle kvæg. Staldbygningen ved stuehuset ophører med dyrehold. Et dybstrøelsesarealet øges i en eksisterende stald, hvor der for gavlingen opsættes en ny udendørs fodersilo på 15 m³ og ca. 7 meter høj. Derudover lovliggøres en møddingsplads. Der etableres ikke nybyggeri.

Der har ind til nu været godkendelse til et dyrehold bestående af kalve, kvier, tyrekalve, ungtyre og lidt ammekøer på i alt 1.233,65 DE.

Ifølge den nugældende husdyrbrugslov skal der ikke længere søges om og gives godkendelse til et bestemt dyrehold, men om et bestemt produktionsareal, det vil sige det areal, som dyrene på husdyrbruget kan opholde sig på.

Der søges om produktionsarealer jævnfør tabel 1.

3.2 Dispensation

Der gives i henhold til § 9 stk. 3 i husdyrbrugloven dispensation til en møddingsplads i en afstand af 10 meter fra en rist i det befæstede areal, som opsamler overfladevand, som udledes. Dispensationen uddybes i afsnit 7.2 Afstandskrav.

3.3 Supplerende oplysninger

I forbindelse med sagsbehandlingen har Varde Kommune orienteret og indhentet oplysninger fra følgende:

- Idéfasen ved offentlig annoncering
- Interne høringer i Varde Kommune

3.4 Forudsætninger

Varde Kommune forudsætter, at projektet gennemføres og drives som beskrevet i ansøgningen, og at den generelt gældende lovgivning overholdes.

Miljøgodkendelsen meddeles på vilkår, der sikrer at kravene i § 27 i husdyrbrugloven opfyldes. Der stilles derfor følgende vilkår til husdyrbrugets anlæg:

4 Vilkår for miljøgodkendelsen

4.1 Produktionsarealer og opbevaringslagre

- a. Husdyrbruget må maksimalt have produktionsarealer og arealer med gødningsopbevaring, som det fremgår af tabel 1, og beliggende, som det fremgår af figur 2.

4.2 Drift og indretning

- a. Husdyrbrugets drift og indretning skal være i overensstemmelse med de oplysninger der fremgår af den miljøtekniske beskrivelse, med mindre andet fremgår af afgørelsens vilkår.
- b. De vilkår der vedrører driften, skal være kendt af de ansatte/andre der er beskæftiget med den pågældende del af driften. Et eksemplar af miljøgodkendelsen skal til enhver tid være tilgængeligt for de personer, der har ansvaret for husdyrbrugets daglige drift.

4.3 Landskabsinteresser

- a. Placering, udformning, arkitektur og materialevalg af byggerierne skal følge beskrivelsen i den miljøtekniske redegørelse.
- b. Bygningerne skal være i afdæmpede farver og i ikke-reflekterende materialer.
- c. Den eksisterende beplantning ved gyllebeholderen (bygning nr. 17 i figur 2) skal bevares ligesom der skal etableres ny beplantning der skærmer både beholderen men også en væsentlig del af den faste overdækning. Den ny beplantning er skitseret i figur 1.1.
- d. Den eksisterende beplantning omkring husdyrbrugets bygninger må ikke fjernes uden at den erstattes af et nyt tre-rækket læhegn. Det er skitseret i figur 1.1.
- e. Gyllebeholderen (bygning nr. 17 i figur 2) skal fjernes senest 5 år efter, at den ikke længere er nødvendig for driften.

4.4 Ammoniakreducerende tiltag

- a. Gyllebeholderen (bygning 17 i figur 2) skal være med fast overdækning med indvendigt skørt.
- b. Åbning af teltdugen må kun ske i forbindelse med omrøring, tømning og udbringning af gylle.
- c. Skader på teltdugen skal repareres inden for en uge efter skadens opståen.

4.5 Opbevaring og håndtering af husdyrgødning

- a. Der skal etableres en solid bagmur fra på ca. 12 meter fra i den sydlige ende af den nordlige møddingsplads, anlæg nr. 15 i figur 2.
- b. Udbringning af gylle skal ske i overensstemmelse med god landmandspraksis, således at lugtgener søges begrænset mest muligt.
- c. Påfyldning af gylle til gyllevogn o.l. skal altid ske under opsyn.

4.6 Lugt

- a. Hele ejendommen og dens omgivelser skal renholdes således, at lugtgener begrænses mest muligt.
- b. Såfremt tilsynsmyndigheden skønner, at lugtgener i omgivelserne vurderes at være væsentligt større end der kan forventes ifølge grundlaget for miljøvurderingen, skal husdyrbruget lade

foretage undersøgelse af muligheder for begrænsning af lugtkilder og/eller behandling af afkastluften. Undersøgelsens omfang vil blive fastsat af tilsynsmyndigheden på baggrund af en konkret vurdering af sagen. Lugtundersøgelser kan maksimalt kræves én gang pr. år. Virksomheden afholder selv omkostningerne til dokumentation, undersøgelser og målinger.

4.7 Støj og vibrationer

- a. Husdyrbrugets bidrag til støjbelastningen må, ved udendørs opholdsarealer ved boliger beliggende i landzone uden for eget skel, ikke overskride de anførte værdier 1,5 meter over terræn i frit felt:

Tidspunkt	Støjgrænser	Reference tidsrum
Dag		
Mandag - fredag kl. 07 - 18	55 dB(A)	8 timer
Lørdag kl. 07 - 14	55 dB(A)	7 timer
Lørdag kl. 14 - 18	45 dB(A)	4 timer
Søn- og helligdag kl. 07 - 18	45 dB(A)	8 timer
Aften		
Alle dage kl. 18 - 22	45 dB(A)	1 time
Nat		
Alle dage kl. 22 - 07	40 dB(A)	½ time

Støjgrænser

- b. Støjens maksimalværdi må om natten ikke overstige ovenstående grænseværdier med mere end 15 dB(A) ved alle beboelser.
- c. Ved dokumentation for overholdelse af støjvilkår skal der ses bort fra kortvarig sæsonafhængig kørsel udenfor husdyranlægget f.eks. pløjning og høst.
- d. Hvis tilsynsmyndigheden vurderer det nødvendigt, skal husdyrbruget dokumentere, at støjvilkåret er overholdt. Dokumentationen skal belyse støjbelastningen med husdyrbruget i fuld repræsentativ drift. Dette kan dog højst kræves en gang årligt, såfremt ovennævnte støjgrænser overholdes.

Dokumentationen skal ske i form af resultat af en støjmåling udført efter retningslinjerne i Miljøstyrelsens vejledning nr. 5 og 6/1984, eller efter en beregning udført efter den nordiske beregningsmetode for ekstern støj fra virksomheder jf. Miljøstyrelsens vejledning nr. 5/1993. Ved ændringer skal den nyeste vejledning anvendes.

Er dokumentationen udført som beregning, skal den indeholde de oplysninger om beregningsforudsætningerne, som er nødvendige for vurdering af rigtigheden af beregningsresultaterne. Er dokumentationen udført som måling, skal driftsforholdene under målingen beskrives. Som udgangspunkt accepteres en ubestemthed på de målte eller beregnede støjbelastninger på max. +/- 3 dB(A).

- e. Målingerne eller beregningerne skal udføres af en person eller et laboratorium, som er akkrediteret af DANAK eller godkendt af Miljøstyrelsen til "Måling - ekstern støj".
- f. Resultaterne skal sendes til tilsynsmyndigheden senest 1 måned efter målingernes gennemførelse.

4.8 Støv

- a. Drift af anlægget må ikke medføre væsentlige støvgener uden for husdyranlægget.

4.9 Transport

- d. Transport til- og fra husdyrbruget skal fortrinsvis foregå i dagtimerne. I forbindelse med kortvarige sæsonbetonede arbejder som f.eks. høst og gødningsudkørsel tillades kørsel udenfor dagtimerne jævnfør miljøgodkendelsen fra 2010.
- e. Afhentning af gylle til biogasanlæg skal ske på hverdage indenfor normal arbejdstid 6-18 jævnfør miljøgodkendelsen fra 2010.
- f. Ved transport af gylle på offentlige veje skal gyllevognens åbninger være forsynet med låg eller lignende, således at spild ikke kan finde sted. Skulle der alligevel ske spild af gylle, skal dette straks opsamles jævnfør miljøgodkendelsen fra 2010.

4.10 Skadedyr

- a. Der skal på husdyrbruget foretages effektiv fluebekæmpelse i overensstemmelse med de til enhver tid nyeste retningslinjer fra Aarhus Universitet, Institut for Agroøkologi.
- b. Opbevaring af foder skal ske på en sådan måde, at der ikke opstår risiko for tilhold af skadedyr.

4.11 Spildevand, overfladevand og restvand

- a. Overfladevand fra befæstede arealer, som kan være forurenet med næringsstoffer, skal opsamles og udbringes i henhold til gældende regler.
- b. Bortledningen af tagvand må ikke kunne give anledning til gene for naboer ligesom der ikke må løbe vand fra samlebrønden ved Hedegårdsvej ud på vejen. Samlebrønden er markeret med grøn i figur 5.
- c. Der ikke må opbevares foder, gødning eller andre potentielle kilder til potentiel forurening på de befæstede arealer, hvor overfladevandet leder til vandløb.

4.12 Oplag af olie, pesticider og øvrige kemikalier

- a. Opbevaring af kemikalier, samt spildolie og kemikalieaffald, skal foregå i rum med fast bund og uden mulighed for forurening af jord, afløbssystem, grundvand og vandløb.
- b. Opbevaring af diesel /fyringsolie i overjordiske tanke skal til enhver tid ske i en typegodkendt beholder og på varig og stabil bund. Spild skal kunne opsamles, og der må ikke være mulighed for afløb til jord, kloak, overfladevand eller grundvand jævnfør miljøgodkendelsen fra 2010.
- c. Olie- og kemikalieaffald samt andet farligt affald skal afleveres til godkendt modtager, jf. Varde Kommunes regulativ for farligt affald jævnfør miljøgodkendelsen fra 2010.

4.13 Lys

- a. Driften må ikke medføre væsentlige lysgener uden for husdyrbruget.
- b. Der må ikke etableres lys der kan virke generende for naboer eller trafik ligesom driften ikke må medføre væsentlige lysgener uden for ejendommens eget areal jævnfør tillæg nr. 2 til § 12 miljøgodkendelsen fra 2015.
- c. Udendørs lyskilder skal være afskærmet mod opad rettede lysstråler, så lysforurening af nattehimlen undgås jævnfør tillæg nr. 2 til § 12 miljøgodkendelsen fra 2015.

4.14 Egenkontrol

- a.** Dokumentation skal opbevares samlet, i papirform eller elektronisk, og være lettilgængelige for tilsynsmyndigheden. Dokumentationen skal fremvises til tilsynsmyndigheden på forlangende og skal gemmes minimum 5 år.

4.15 Uheld og risici

- a.** Alle uheld og driftsforstyrrelser, herunder evt. spild på udendørs arealer, der kan medføre forurening, skal straks meddeles alarmcentralen (tlf.: 112) og efterfølgende Erhvervscenteret, Varde Kommune (tlf.: 7994 6800).

4.16 Ophør

- a.** Ved ophør af driften, skal der træffes de nødvendige foranstaltninger for at undgå forureningsfare. Alle opbevaringsanlæg skal tømmes og rengøres, og husdyranlægget skal fremstå i miljømæssig god stand.

5 Klagevejledning

Afgørelsen kan påklages til Miljø- og Fødevareklagenævnet i henhold til § 76 i Husdyrbrugloven af de klageberettigede, der fremgår af lovens §§ 84-87.

Hvis du ønsker at klage over afgørelsen skal du gøre det elektronisk og direkte til Miljø og Fødevareklagenævnet via Klageportalen. Du kan få adgang til Klageportalen via <https://kpo.naevneneshus.dk>

Din klage skal være modtaget senest den 23. april 2020.

Det er en betingelse for behandling af din klage, at du indbetaler et gebyr.

Vejledning om hvordan du klager og om gebyrordningen kan du finde på <https://kpo.naevneneshus.dk>

Samme sted fremgår det også, at der er visse særlige forhold, som kan begrunde en undtagelse fra kravet om at klage via Klageportalen.

Har du brug for yderligere oplysninger eller hjælp til Klageportalen, kan du kontakte nh@naevneneshus.dk eller tlf. 7240 5600.

Såfremt afgørelsen ønskes indbragt for domstolene, skal søgsmål være anlagt inden 6 måneder fra afgørelsens offentliggørelse samt være i overensstemmelse med § 26 i forvaltningsloven.

6 Offentliggørelse

Offentliggørelse af afgørelsen sker på Digital MiljøAdministration <https://dma.mst.dk/> under "Offentliggørelser", den 26. marts 2020.

På Varde Kommunes vegne den 26. marts 2020

Susanne Seested

Landbrugssagsbehandler

Kopi sendt til:

- Lisbeth Tønning, SAGRO, e-mail: lit@sagro.dk
- Styrelsen for Patientsikkerhed, Tilsyn og Rådgivning Syd, Nytorv2, 1. sal, 6000 Kolding, e-mail: trsyd@stps.dk
- Danmarks Fiskeriforening, Nordensvej 3, Taulov, 7000 Fredericia, e-mail: mail@dkfisk.dk
- Ferskvandsfiskeriforeningen for Danmark, v. Niels Barslund, Vormstrupvej 2, 7540 Haderup, e-mail: nb@ferskvandsfiskeriforeningen.dk
- Arbejderbevægelsens Erhvervsråd, Reventlowsgade 14,1, 1651 Kbh.V, e-mail: ae@ae.dk
- Forbrugerrådet, Fiolstræde 17, 1017 Kbh.K, e-mail: fbr@fbr.dk
- Det Økologiske Råd, Blegdamsvej 4B, 2200 Kbh.N, e-mail: husdyr@ecocouncil.dk
- Danmarks Sportsfiskerforbund, Skyttevej 5, 7182 Bredsten, e-mail: lbt@sportsfiskerforbundet.dk
- Danmarks Naturfredningsforening, Masnedøgade 20, 2100 København Ø, e-mail: dnvarde-sager@dn.dk
- Dansk Ornitologisk Forening, Vesterbrogade 140, 1620 Kbh.V, e-mail: natur@dof.dk samt lokalforeningen for sydvestjylland e-mail: varde@dof.dk

7 Miljøteknisk beskrivelse og vurdering

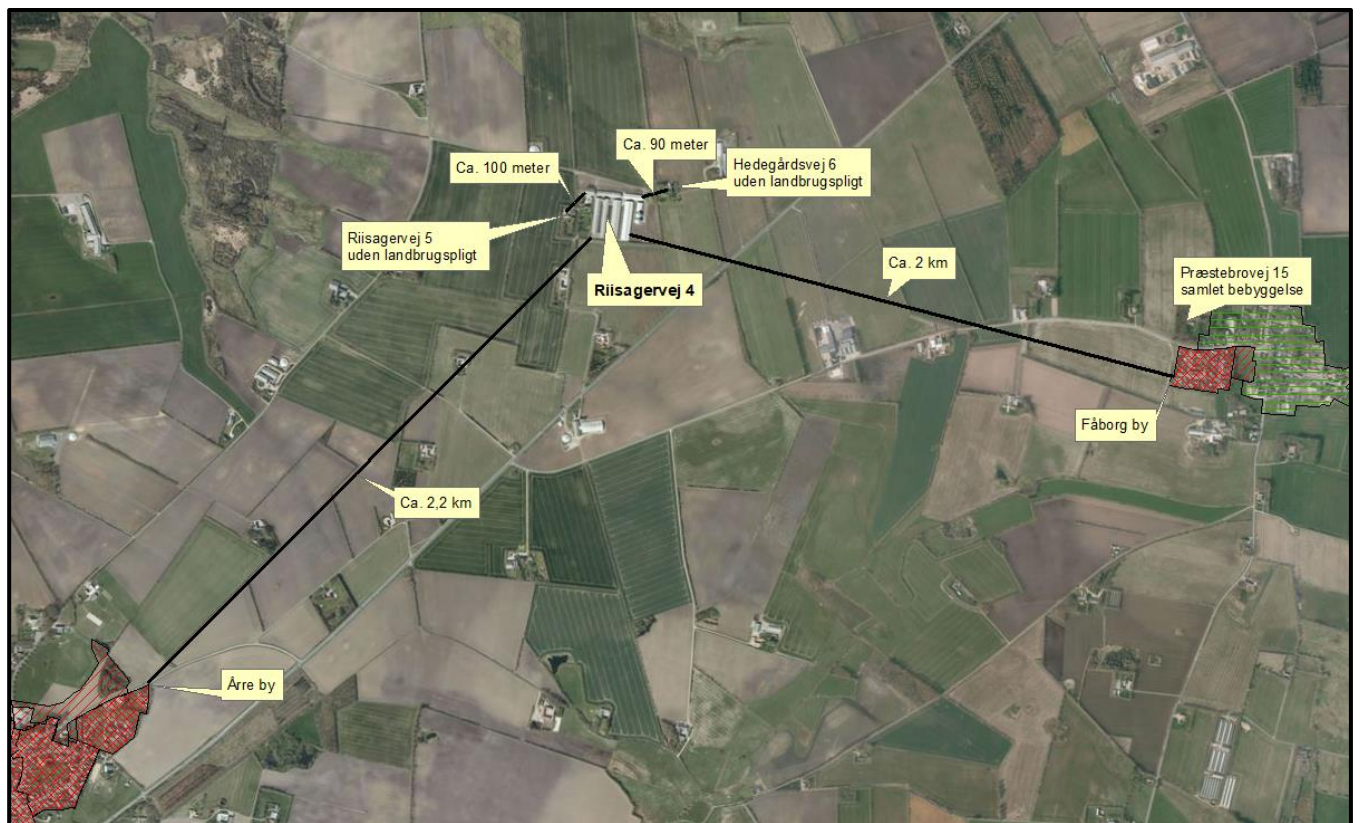
Beliggenhed, landskab og kulturmiljø

7.1 Beliggenhed

Husdyrbruget ligger på adressen Riisagervej 4, 6818 Årre.

Nærmeste byzone er Fåborg, som ligger ca. 2 km øst for husdyrbruget. Samlet bebyggelse starter ved Præstebrovej 15, se figur 1. Ca. 2,2 km fra husdyrbruget ligger Årre.

Nærmeste nabo uden landbrugspligt er Riisagervej 5 og Hedegårdsvej 6 som begge ligger ca. 100 m fra husdyrbruget, se figur 1.



Figur 1. Husdyrbruget i forhold til byzone, samlet bebyggelse og nærmeste naboer.

Varde Kommune vurderer at beliggenheden er tilstrækkeligt beskrevet.

7.2 Afstandskrav

Afstandskravene i henhold til § 6 i Husdyrbrugloven er overholdt, da husdyrbrugets anlæg ikke er beliggende:

- i et eksisterende eller ifølge kommuneplanens rammedel fremtidigt byzone- eller sommerhusområde
- i et område i landzone, der i lokalplan er udlagt til boligformål, blandet bolig og erhvervsformål eller til offentlige formål med henblik på beboelse, institutioner, rekreative formål og lign.,
- i en afstand mindre end 50 m fra ovennævnte områder eller
- i en afstand mindre end 50 m fra en nabobeboelse.

Følgende afstandskrav i henhold til § 8 i husdyrbrugloven er overholdt:

- ikke almene vandforsyningsanlæg (25 m)
- almene vandforsyningsanlæg (50 m)
- offentlig vej og privat fællesvej (15 m)
- levnedsmiddelvirksomhed (25 m)
- beboelse på samme ejendom (15 m)
- naboskel (30 m)

Følgende afstandskrav i henhold til § 8 i husdyrbrugloven er ikke overholdt:

- vandløb, dræn og søer (15 m)

I miljøgodkendelsen fra den 15. september 2010 er der godkendt en vaskeplads. I denne miljøgodkendelse ansøges om, at lave vaskepladsen om til en møddingsplads, anlæg nr. 15 i figur 2. Møddingspladsen er på 14 x 17 meter, i alt 244 m² og placeres mellem to eksisterende stalde. Der er en bagmur og to afløb fra nederste punkt til gyllekanalen i stald nr. 5 i figur 2. Ansøger oplyser, at de første 8 meter af møddingspladsen holdes fri for opbevaring af mødding, fordi det anvendes som vendeplads til teleskoplæsseren.

I afsnit 7.20 i figur 5.1 er afløbsforholdene omkring møddingspladsen skitseret. Varde Kommune meddeler i henhold til § 9 stk. 3 i husdyrbrugloven dispensation til en møddingsplads i en afstand af 10 meter fra en rist i det befæstede areal, som opsamler overfladevand, som udledes.

Varde Kommune stiller i forbindelse med lovliggørelse af denne møddingsplads, at der skal etableres en solid bagmur i den sydlige ende af møddingspladsen, anlæg nr. 15 i figur 2. Det er for at udelukke risiko for møg udover betonpladsen og for at sikre møddingssaftens tilløb til afløb.

7.3 Landskab og kulturmiljø

I forbindelse med sagsbehandlingen er husdyrbrugets beliggenhed i forhold til udpegningerne i Varde Kommunes Kommuneplan 2017 samt andre udpegninger blevet gennemgået. Husdyrbrugets anlæg ligger **indenfor**

- Landzone
- Åbne landbrugslandskaber
- Egnede områder til store husdyrbrug
- Særligt værdifuldt landbrugsområde
- Skovrejsning
- Område med særlige drikkevandsinteresser
- Følsomme indvindingsområder (nitratfølsomme)
- Indsatsområder indenfor nitratfølsomme indvindingsområder

Af Kommuneplan 2017 for Varde Kommune fremgår det blandt andet, at

Anvendelse af reflekterende materialer i **det åbne land** (Landzone) skal søges begrænset og om nødvendigt afskærmes.

I åbne **landbrugslandskaber** skal store tekniske anlæg, herunder store husdyrbrug med mere end 500 dyreenheder tilpasses landskabets karakter.

I **særligt værdifulde landbrugsområder** skal det sikres, at arealerne kan anvendes længst muligt til landbrugsmæssige formål før overgangen til anden anvendelse.

I **særligt værdifulde landbrugsområder** med **grundvandsinteresser** har foranstaltninger, der mindsker risikoen for forurening af grundvandet høj prioritet.

I **særligt værdifulde landbrugsområder** med **skovrejsningsinteresser** har skovrejsning høj prioritet.

Indenfor områder med **særlige drikkevandsinteresser, kildepladser, indvindingsoplande til vandværker og indsatsområder for grundvandsbeskyttelsen** må der ikke etableres aktiviteter, der kan medføre en risiko for forurening af grundvandet. I tilfælde, hvor der ikke kan findes egnede arealer udenfor disse områder, skal der træffes tilstrækkelige foranstaltninger for at mindske risikoen for grundvandsforurening. Ved udlæg af nye arealer til aktiviteter og virksomheder, der kan indebære en risiko for forurening af grundvandet, skal der tages hensyn til grundvandsbeskyttelse.

Indenfor **nitratfølsomme indvindingsområder** skal det ved ændret arealanvendelse sikres, at risikoen for nitratforurening af grundvandet ikke forøges.

Ansøger oplyser:

Husdyrbruget ligger i område for særlig drikkevandsinteresse og nitratfølsomt indvindingsområde. Husdyrbruget ligger ikke indenfor boringsnære beskyttelsesområder, eller sprøjtemiddelfølsomme indvindingsområde. Der er to markboringer på husdyrbruget, DGU nr. 122.697 og 122.1866. Spildevandsledningerne, herunder tagvand, overfladevand og sanitært spildevand er adskilt fra hinanden efter gældende regler, for at undgå en forurening af overflade- og grundvand.

Ud fra ovenstående vurderes det, at husdyrbrugets ændringer ikke vil have indvirkning på grundvandet.

Varde Kommune vurderer, at husdyrbrugets ændringer ikke vil medføre en risiko for forurening af grundvandet.

Det nærmeste beskyttede sten- eller jorddige ligger i et markskel ca. 270 meter sydvest for husdyrbruget, og berøres ikke af husdyrbrugets ændringer.

Ændringer i husdyrbruget sker udenfor beskyttelseslinje for fredede fortidsminder, å-beskyttelseslinje, sø-beskyttelseslinje, strand-beskyttelseslinje og skov-byggelinje.

Beplantning

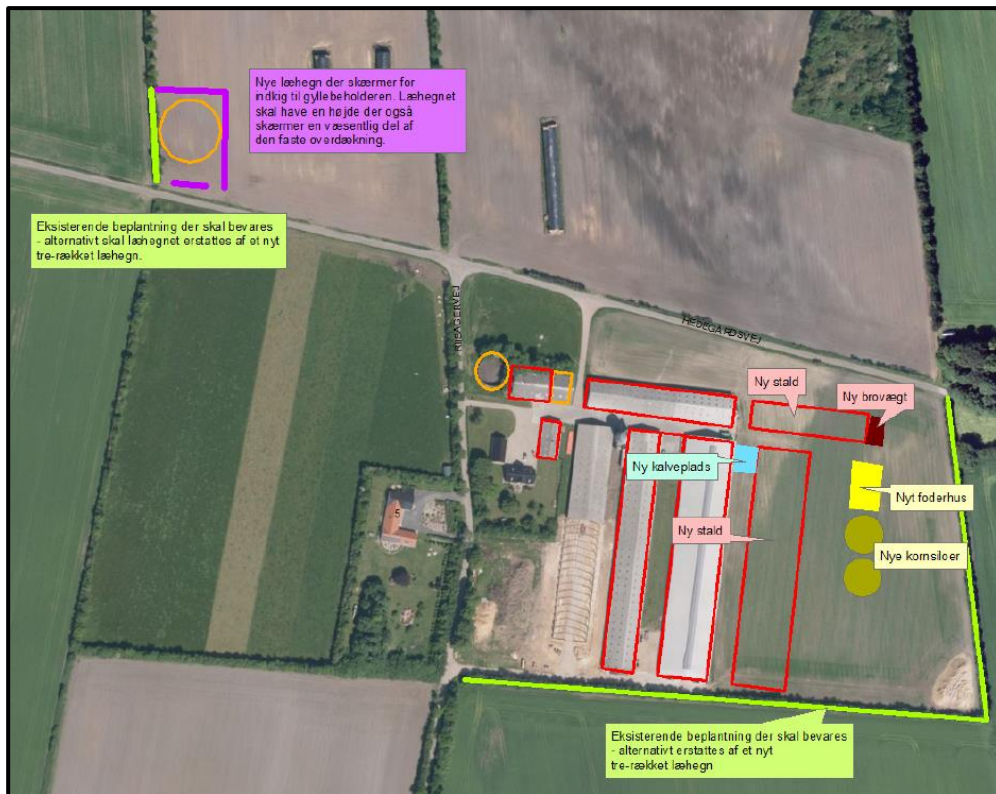
I tillæg nr. 2 til § 12 miljøgodkendelsen fra 2015 er følgende beskrevet og vurderet: Syd og øst for bygningsmassen er der et eksisterende læhegn, der minimerer indkigget til bygningerne og sikrer, at bygningsmassen ikke er dominerende i landskabet.

Derfor bevarer Varde Kommune det tidligere stillede vilkår til, at den eksisterende beplantning ikke må fjernes uden at den erstattes af et nyt tre-rækket læhegn, se figur 1.1.

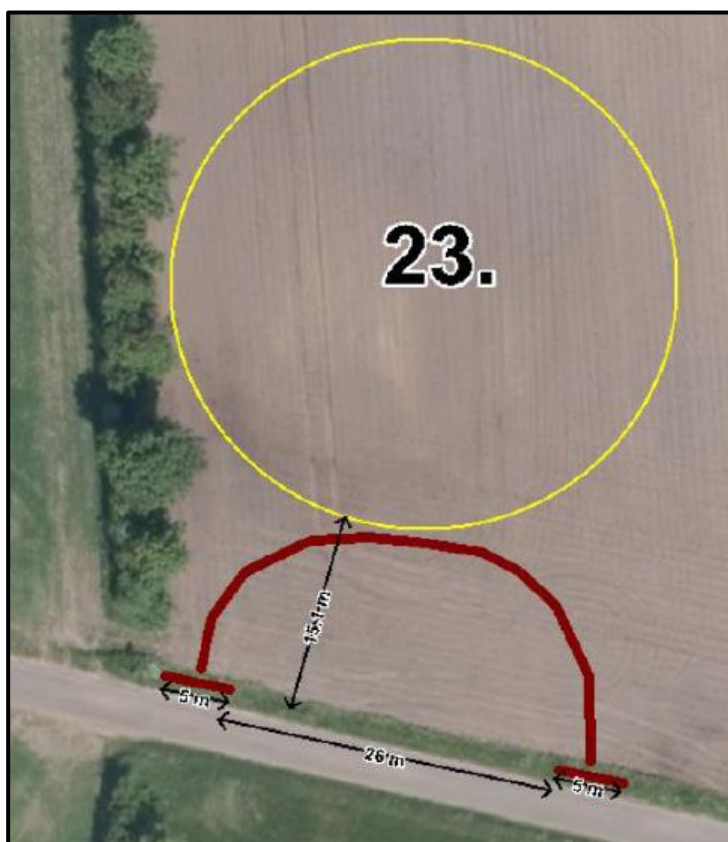
Omkring den eksternt beliggende gyllebeholder står der: Ansøger ønsker af hensyn til markdriften at placere en ny gyllebeholder på 5.000 m³ med fastoverdækning i marken. Beholderen placeres mere end 200 m fra nærmeste nabo. Der stilles vilkår til, at den eksisterende beplantning ved beholderen skal bevares ligesom der skal etableres ny beplantning der skærmer både beholderen men også en væsentlig del af den faste overdækning. Krav til beplantningen er illustreret i figur 1.1.

Derudover stilles der vilkår til, at beholderen skal fjernes når den ikke længere er nødvendig for driften. I forbindelse med den nye gyllebeholder ønsker ansøger at etablere to nye indkørsler, se figur 1.2. Varde Kommune vurderer at indkørslerne kan etableres så længe der søges gode oversigtsforhold til begge sider. Der stilles vilkår til dette.

På grund af ovennævnte bevarer Varde Kommune de tidligere stillede vilkår omkring den eksterne gylletank.



Figur 1.1. Vilkår omkring beplantning fremgår af afsnit 4.3 og illustreret her. Figuren er fra tidligere miljøgodkendelse 2015.



Figur 1.2. Godkendt ind- og udkørsel til ekstern gylletank. Figur fra tidligere miljøgodkendelse fra 2015.

Varde Kommune vurderer at

- de ansøgte ændringer for husdyrbruget er erhvervsmæssigt nødvendige for landbrugsdriften
- ændringerne ikke er i strid med Kommuneplan 2017 for Varde Kommune
- det samlede bygningsanlæg fremstår som en driftsmæssig enhed
- de ansøgte ændringer ikke ændrer på oplevelsen af landskabet

Husdyrhold og drift

7.4 Samdrift

Ansøger oplyser:

Udover Riisagervej 4 ejer og driver Tranbjerg Østergaard A/S ejendommene på Skovvej 7, Eskærdalsvej 11 og Meldhedevej 3. Ejendommene kan hver især drives som selvstændige enheder, og det vurderes, at der ikke er tale om en teknisk og forureningsmæssig forbindelse jf. Husdyrlovens § 16c, imellem Riisagervej 4 og de tre førnævnte ejendomme. Der ansøges derfor en særskilt miljøgodkendelse til husdyrproduktionen på Riisagervej 4.

Husdyrbruget er ikke kategoriseret som et IE-brug.

Varde Kommune vurderer, at ovenstående er korrekt.

7.5 Biaktiviteter

Der er ingen biaktiviteter på husdyrbruget.

7.6 Indretning

Oversigt over husdyrbrugets bygninger fremgår af figur 2.

Husdyrbruget ændres ved at bygning nr. 1 i figur 2 tages ud af drift og produktionsarealet i bygning 2 udvides fra 200 til 374 m². Der opsættes en ny fodersilo ved den østlige gavlen af bygning nr. 2. Desuden går der over på stipladsmodellen og flexgruppen kvæg. Møddingspladsen, anlæg nr. 15 i figur 2, lovliggøres.



Figur 2. Oversigt over husdyrbrugets bygninger.

Bygning 1 – Stald som tages ud af drift

Stalden er etableret i 1973. Det har et grundplan på 220 m² og er 5 m høj. Bygningen har røde teglsten mod vest med 2 porte, østsiden har trætræmmer, i syd gavlen er der røde teglsten, i gavlen er der lys gennemtrængelig plastic. I nord gavlen er der røde stålplader med port. Taget har grå eternitplader med 25 grader taghældning.

Stalden tages ud af drift. 190 m² dybstrøelse fremgår af nudrift og 8 års drift i ansøgningen.

Bygning 2 – eksisterende stald/møddingshus

Silohuset er opført i 1984 og i 1992 er der foretaget en væsentlig ombygning. Det har et grundplan på 595 m² og er 6,5 m høj. Bygningen har en eksisterende indendørs møddingsplads på 200 m² og den har været brugt til dyr ca. 4 mdr. i vinterperioden. Møddingspladsen tages nu ud af drift og i stedet udvides dybstrøelsesarealet til 374 m² med alle kvæg. Mod syd har bygningen røde stålplader med 3 porte, mod nord ca. 1,8 m støbt grå betonmur og op til tag røde stålplader ud for køresiloerne ca. ¾ længde fra øst, resten mod vest er røde stålplader til tag. I øst gavlen er der ca. 1,8 m støbt grå betonmur og røde stålplader til gavlspids. Vest gavlen har røde stålplader til gavl spids. Taget har grå eternitplader med 20 grader taghældning.

Der søges om:

- Alle kvæg, dybstrøelse med et produktionsareal på 374 m²

Bygning 2.1 – ny udendørs fodersilo

Der opsættes en ny fodersilo ved den østlige gavl af bygning nr. 2 på 15 m³ og ca. 7 meter høj.

Bygning 3 – eksisterende starterstald

Stalden er etableret i 2005. Den har et grundplan på 1.366 m² og ca. 6 m høj. Stalden er åben mod syd, den er opdelt i 6 sektioner, adskilt af ca. 1,5 m grå støbt mur opefter er der grå stålplader til kip.

Nord siden ud mod Hedegårdsvej har trætræmmer. Øst gavl har røde stålplader, vest gavl har røde stålplader, taget har grå eternit plader, med 20 grader tag hældning.

Der søges om:

- Alle kvæg, dybstrøelse med et produktionsareal på 870 m²

Bygning 4 - eksisterende dybstrøelsesstald

Stalden er etableret i 2003 og tilbygget i 2005. Stalden har en grundplan på ca. 2.466 m² og er ca. 6,5 m høj. På vest siden er der trætræmmer 1 m op, resten af siden er åben til tag, øst siden er beklædt med trætræmmer hele strækningen. Syd gavlen er beklædt med røde stålplader, nord gavlen er med røde stålplader med port i midten. Taget har grå eternitplader med en taghældning på 20 grader.

Der søges om:

- Alle kvæg, dybstrøelse med et produktionsareal på 2.034 m².

Bygning 5 – eksisterende sengestald

Sengestalden er etableret i 2011/12 og er på 3.700 m² og 8,5 m høj. Der er etableret trætræmmer i hele længden i vest og øst, i sydvendt gavl røde stålplader, og nordvendt gavl med røde stålplader og port mod befæstet plads. Taget er gråt eternitplader og 20 grader taghældning.

Der søges om:

- Alle kvæg, sengestald med spalter (bagskyl eller ringkanal) med et produktionsareal på 2.536 m²

Bygning 6 – eksisterende dybstrøelsesstald

Starterstalden er fra 2017 og på 1.072 m², - 67 m lang og 16 m bred. Benhøjden i den vestlige ende af stalden bliver 3,5 m. Benhøjden stiger med 10 cm for hver 8. meter. Benhøjden i den østlige ende bliver 4,2 m. Dermed udformes stalden efter faldet i terrænet. Med 20 grader taghældning bliver bygningshøjden 6,4 m i den vestlige ende og 7 m i den østlige ende. Gavlene bliver med røde stålplader. Nordsiden bliver med trætræmmer af træ, som det eksisterende byggeri. Bygningen bliver åben mod syd. Taget bliver gråt eternit. Materialer er som bygning 5.

Der søges om:

- Alle kvæg, dybstrøelse med et produktionsareal på 696 m².

Bygning 7 – eksisterende sengestald

Den er fra 2017 og på 4.140 m², - 138 m lang og 30 m bred. Benhøjden er 3,5 m. 20 grader taghældning. Bygningshøjden bliver 8,9 m. Gavle er med røde stålplader og portene er grå. Siderne er gråt beton til ca. 1 m højde. Derefter trætræmmer med mellemrum til ventilation. Taget er gråt eternit. Materialevalg som eksisterende sengestald (bygning 8).

Der søges om:

- Alle kvæg, sengestald med spalter (bagskyl eller ringkanal) med et produktionsareal på 2.670 m².

Bygning 8 - eksisterende halmlade

Halmladen er etableret i 1998 og forlænget i 2014. Den har en grundplan på ca. 2.470 m² og er ca. 7 m høj. Vest siden har røde stålplader, øst siden har også røde stålplader, syd gavl har røde stålplader, i nord gavl er der røde stålplader med port i midten. Taget har grå eternitplader med 20 grader tag hældning.

Bygning 9 – befæstet areal

Et befæstet areal på ca. 750 m². Arealet har hældning mod et eksisterende afløb, hvor vandet ledes til vandløb.

Bygning 10 – fodersilo

Kornsilo med en opbevaringskapacitet på 510 tons, 18 m høj.

Bygning 11 – 2 fodersiloer

Fodersiloerne er 7 m høj og 2,75 m i diameter.

Bygning 12 – kalveplads – tages ud af drift – bruges som vaskeplads

Kalveplads på ca. 300 m² med afløb til gyllekanal blev godkendt i miljøgodkendelsen fra 16. december 2015. Dybstrøelsesarealet på 300 m² tages her ud af drift. Pladsen benyttes som vaskeplads.

Bygning 13 - foderhus

Foderhuset er 16 m bred og 25 m lang, i alt 400 m². Benhøjden er 4,5 m. Der er røde stålplader på siderne. Taget er gråt eternit. Bygningshøjden er 9 m høj. Der opbevares råvarer og der er et blandedanlæg.

Bygning 14 – kornsiloer

Kornsiloerne er ståltanke med en højde på 14,5 m og en diameter på 18 m.

Bygning 15 – møddingsplads nord

Denne møddingsplads lovliggøres.

Dybstrøelsen placeres her i forbindelse med udmugning, hvorefter det afhentes til biogas ca. hver 3. uge. Der er afløb til bygning 5's gyllekanaler. Skitseret i figur 5.1.

Der søges om:

- Fast husdyrgødning på 244 m².

Bygning 16 – møddingsplads syd

Dybstrøelsen placeres kortvarigt her i forbindelse med udmugning, hvorefter det afhentes til biogas. Der er afløb til bygning 5's gyllekanaler.

Bygning 17 – eksisterende gyllebeholder

Vest for ejendommen centralt for markdriften er der en gyllebeholder på 5.000 m³ med teltoverdækning.

- Gyllebeholder med en overflade på 1.039 m².

Bygning 18 - stuehus

Stuehuset er etableret i 2004. Det har et grundplan på 132 m² og er 6 m høj. Bygningen har røde teglsten, muret op i 2 kvister mod nord og syd. Taget har sorte glaserede teglsten med 30 grader taghældning.

Bygning 19 - garage

Garagen er 5,5 m høj. Bygningen har røde teglsten med 2 garageporte ud mod gårdsplads. Taget har sorte glaserede teglsten med 30 grader taghældning.

Varde Kommune vurderer at indretningen er tilstrækkelig beskrevet. Der stilles vilkår om, at husdyrbrugets indretning og drift skal være i overensstemmelse med de oplysninger der fremgår af denne miljøtekniske beskrivelse.

7.7 Produktionsarealers og opbevaringslagres størrelse

I tabel 1 ses produktionsarealets størrelse for 8 år siden, som nuværende drift og som ansøgt drift.

Bygning	Staldsystem / type af opbevaringsanlæg	Dyretype / gødningstype	8 årsdrift, m ²	Nudrift, m ²	Ansøgt, m ²
1	Dybstrøelse	Ammekøer, slagtekalve	190	190	0
2	Dybstrøelse	Alle kvæg	200	200	374
3	Dybstrøelse	Alle kvæg	870	870	870
4	Dybstrøelse	Alle kvæg	2.034	2.034	2.034
5	Sengestald med spalter (kanal, bagskyl, ringkanal)	Alle kvæg	2.536	2.536	2.536
6	Dybstrøelse	Alle kvæg	0	696	696
7	Sengestald med spalter (kanal, bagskyl, ringkanal)	Alle kvæg	0	2.670	2.670
12	Kalveplads, dybstrøelse	Kalve under 6 mdr.	0	300	0

Tabel 1. Produktionsarealers og opbevaringslagres størrelse.

Anlæg	Staldsystem / Opbevaringsanlæg	Gødningstype	8 årsdrift, m ²	Nudrift, m ²	Ansøgt, m ²
2	Møddingsplads i hus	Fast	200	200	0
15	Møddingsplads nord	Fast	0	0	244
16	Møddingsplads syd	Fast	0	328	328
17	Gyllebeholder	Flydende	0	1.039	1.039
-	Nedrevet gammel gyllebeholder	Flydende	203	0	0

Tabel 1.1. Opbevaringslagres størrelse.

Produktionsarealets størrelse for 8 år siden er fra en § 12 miljøgodkendelse fra den 15. september 2010.

Produktionsarealets størrelse i nudriften er fra tillæg nr. 2 til § 12 miljøgodkendelse fra den 16. december 2015.

Den 8. februar 2017 tillades via en § 29 anmeldelse den sydlige møddingsplads, som ikke var med i miljøgodkendelsen fra 2015.

Ansøger oplyser, at nakkebomsarealer ikke er en del af produktionsarealet i denne ansøgning.

Varde Kommune vurderer at produktionsarealet er tilstrækkeligt beskrevet.

7.8 Vand, energi og klima

Ansøger oplyser:

Vand

Vandforbruget på denne bedrift anvendes primært til drikkevand og markvanding. I alle stalde anvendes der drikkekopper eller vandventiler over krybbe, hvorved vandspild undgås. Lækager identificeres, stoppes og repareres hurtigst muligt. Lækager opdages hurtigt, da tørstofprocenten i gylle måles løbende af biogas, og tørstofprocenten vil falde, hvis der er en lækage på vand.

Der er hele tiden fokus på at minimere vandforbruget, både i forbindelse med daglig drift men også ved udskiftning af teknikker der forbruger vand. Det vurderes derved at brugen af naturressourcer sker på en forsvarlig måde.

Energi

På ejendommen anvendes der energi i form af el og dieselolie. Elforbruget anvendes hovedsageligt til gylle- pumpning, belysning, foderfremstilling og udfodring. Af energibesparende teknikker kan nævnes at der er LED lys i alle stalde.

Der er hele tiden fokus på at minimere energiforbrug, både i forbindelse med daglig drift men også ved udskiftning af teknikker der forbruger energi. Det vurderes derved at brugen af naturressourcen sker på en forsvarlig måde. Det vurderes derfor at der på ejendommen er fokus på besparelse af energi, og driften af husdyrbruget forventes ikke at medføre væsentlig følgevirkninger for miljøet på baggrund heraf.

Klima

Klimapåvirkninger søges begrænset ved at holde fokus på energiforbrug og transporter så CO₂-belastningen minimeres så vidt muligt. Dette er beskrevet i foregående afsnit vedr. "Energi" med diverse tiltag.

Denne ejendom bidrager til klimaindsatsen med b.la. følgende tiltag:

- Der anvendes LED-belysning i stalden, som minimerer elforbruget.
- Overdækning af gyllebeholder, reducerer metanudledningen, pga. at der skabes et bedre miljø for visse mikroorganismer, som er drivhusgasreducerende.
- Husdyrgødning afsættes til biogas hvor det bidrager til produktion af elektricitet og varme. Afgasning af husdyrgødning reducerer jf. energistyrelsen udledningen af drivhusgasser fra ejendommens husdyrhold og er medvirkende til at nedsætte udledningen af CO₂ fra afbrænding af fossil energi ved at erstatte naturgas. Gødskningen med biogasygille har en lavere lattergas emission end fra rågylle.
- Arealerne ligger forholdsvis samlet. Gyllen leveres retur fra biogasanlægget, direkte i de tanke der ligger nærved de arealer, gyllen skal udbringes på. Derved minimeres vejtransporten med traktor og gyllevogn. Hvilket bidrager til et lavere forbrug af brændstof. CO₂-udledningen er lavere ved transport med lastbil, fremfor traktor.

Varde Kommune vurderer, at energi, vand og klima er tilstrækkeligt beskrevet.

7.9 Affald

Ansøger oplyser:

Affald

Husdyrbruget er omfattet af kommunens til enhver tid gældende Regulativ for Erhvervsaffald, og er dermed forpligtet til at kildesortere og bortskaffe alt erhvervsaffald i henhold til denne og den til enhver tid gældende Affaldsbekendtgørelse.

I den daglige drift vil der være en række affaldsprodukter til bortskaffelse via kommunale ordninger og modtagestationer. Affaldet tilstræbes opbevaret og bortskaffet i overensstemmelse med affaldsregulativerne for Varde Kommune.

Forbrændingseget affald fra produktionen opbevares i container i bygning 3 og 5, og bortskaffes til godkendt modtager.

Ikke forbrændingseget affald (f.eks. eternit, glaserede fliser og tegl, imprægneret træ o.l.). Normalt forefindes der ikke "ikke forbrændingseget affald" på ejendommen, men i tilfælde af den type affald opstår, så bortskaffes det til kommunal genbrugsplads. Eventuelt jernaffald bortskaffes til skrothandler.

Øvrigt farligt affald som f.eks. lysstofrør, el-sparepærer, oliefiltre, batterier eller spraydåser indsamles i servicenum/værksted. Brugte batterier tages ofte med retur af leverandør. Andet leveres til kommunal modtagestation.

Affald opbevares og bortskaffes i overensstemmelse med gældende lovgivning og affaldsdirektiver, og det vurderes ikke at håndteringen heraf kan medføre risiko for forurening af miljøet.

Husdyrbruget er omfattet af Varde Kommunes til enhver tid gældende Regulativ for Erhvervsaffald, og er dermed forpligtet til at kildesortere og bortskaffe alt erhvervsaffald i henhold til denne og den til enhver tid gældende Affaldsbekendtgørelse.

Varde Kommune gør opmærksom på at afbrænding af affald er ikke tilladt. Jævnfør § 1, stk. 2 i Miljøministeriets bekendtgørelse nr. 1459 af 7. december 2015 om "Forbud mod markafbrænding af halm mv." er det dog tilladt at foretage afbrænding af våde halmballer og halm, der har været anvendt til overdækning og lignende. Brandmyndigheden skal orienteres inden afbrændingen iværksættes.

Ønskes der afleveret affald på kommunal genbrugsplads, skal husdyrbruget være tilmeldt genbrugsordning for erhverv.

Varde Kommune vurderer ud fra ansøgers redegørelse at fast affald, olie og kemikalier opbevares, håndteres og bortskaffes miljømæssigt forsvarligt på husdyrbruget.

7.10 Reststoffer (olie, rengøringsmidler, kemikalier, medicin m.m.)

Ansøger oplyser:

Opbevaring af reststoffer skal ske på en forsvarlig måde, så der ikke er risiko for afløb til jord, kloak, overfladevand eller grundvand.

Olie

På ejendommen anvendes der olie, i form af dieselolie og smøreolie. Dieselolie anvendes til landbrugsmaskinerne i forbindelse med markarbejdet. Dieselolien opbevares i lade og ved bygning 5. De to overjordiske tanke på 2.500 liter er fra 2013 og 1996. Begge tanke er placeret på fast bund uden afløb. Tankene er forsynet med en overfyldningsalarm, for at undgå en evt. jordforurening ved påfyldning af tankene. Fyringsolie anvendes til opvarmning/udtørring af staldene ifm. vask. Smøreolie anvendes til traktorer og maskiner, og opbevares i original emballage, de er ligeledes placeret på fast bund uden afløb. Olieaffald afleveres på den kommunale modtagestation eller afhentes af godkendt firma.

Kemikalier og pesticider

På ejendommen anvendes der kemikalier hovedsagligt i form af pesticider og rengøringsmidler. Det er minimalt hvad der anvendes af rengøringsmidler. Ved vask af stalde anvendes iblødsætning og højtryksrensere.

Pesticider opbevares i aflåst kemikalierum. Vask og påfyldning af sprøjte sker på vaskeplads, anlæg nr. 12 på figur 2), ved rist, hvorfra der er afløb til gyllebeholder. Påfyldning af sprøjten sker så der ikke er risiko for tilbageløb til vandforsyningen. Andre former for kemikalier der er klassificerede og mærket som giftige eller meget giftige opbevares i aflåst kemikalierum i maskinhuset.

Nødvendige rengøringsmidler/pesticider/kemikalier bruges op i ejendommens drift, hvorved der normalt ikke er kemikalieaffald til bortskaffelse. Hvis reglerne ændres så et kemikalie, der tidligere har været benyttet på ejendommen, bliver ulovligt at bruge, bortskaffes eventuelle rester hurtigst muligt til Kommunal Modtagestation.

Medicin

Eventuelle medicinrester returneres til dyrlæge eller apotek. Det er dog sjældent at det sker, da alt det indkøbte opbruges. Skarpe og spidse genstande opbevares i lukket beholder i stalden, og afleveres til dyrlæge eller på kommunal genbrugsstation.

Det vurderes at reststoffer opbevares og håndteres miljømæssigt forsvarligt på ejendommen.

Varde Kommune vurderer ud fra ansøgers redegørelse, at diesel- og fyringsolie, samt kemikalier, pesticider og medicin opbevares og håndteres miljømæssigt forsvarligt på husdyrbruget.



Figur 3. Oversigtskort udarbejdet af ansøger.

7.11 Husdyrgødning - produktion, opbevaring og udbringning

Da der af ansøgningen ikke fremgår nogen besætningsstørrelse, men udelukkende produktionsarealer i staldene, er det ikke muligt at udregne en præcis produktion af flydende og fast husdyrgødning.

Opbevaringsanlæg for husdyrgødning skal have en kapacitet, der er tilstrækkelig til, at udbringningen kan ske i overensstemmelse med reglerne i Husdyrgødningsbekendtgørelsen. Efter de gældende regler vil dette normalt svare til 9 måneders husdyrgødningsproduktion.

På husdyrbruget er der en samlet opbevaringskapacitet til flydende husdyrgødning på 6.500 m³. Opbevaringskapaciteten til den flydende husdyrgødning fremgår af tabel 2.

Opbevaringsanlæg	Opførelsesår	Kapacitet (m ³)	Overfladeareal (m ²)	Teknologi	Byggeår/10 års beholderkontrol
Gyllebeholder	2016	5.000	1.039	Overdækning	2017/ -
Gyllekanaler		1.500			
I alt		6.500			

Tabel 2. Opbevaringsanlæg til husdyrgødning.

Ansøger oplyser:

Flydende husdyrgødning omfatter gylle og hvad, der i øvrigt ledes til gylleanlægget i form af vaskevand mv.

Alt gyllen afhentes af biogas i biogasfortankene i stald 5 og 7's nordlige gavle og returneres til ejendommens gyllebeholder. Gyllebeholderne tømmes vha. sugekran på gyllevogn, når gyllen skal ud på markerne.

Dybstrøelsen opbevares kortvarigt på de to møddingspladser, idet biogas afhenter alt dybstrøelsen ved udmugning. Der er afløb fra begge møddingspladser til gyllekanalen i stald 5.

Varde Kommune henstiller endvidere til at eventuelle markstakke placeres med størst mulig afstand til nabobeboelser.

Varde Kommune vurderer, at opbevaring af husdyrgødning er tilstrækkeligt beskrevet.

7.12 Foderopbevaring

Ansøger oplyser:

Fodringen er baseret på korn og indkøbt kraftfoder. Der er ingen grovfoder på ejendommen udover halm. Kornet opbevares i amerikanersiloerne, ved foderhus.

Kraftfoder opbevares dels i foderhuset, og i fodersiloerne ved stald 3, 4 og 6. Derudover opsættes en ny fodersilo ved stald 2. Halm bruges til strøelse og opbevares i halmlade.

Det vurderes, at foderet opbevares miljømæssigt forsvarligt.

Varde Kommune vurderer at opbevaring af foder er tilstrækkeligt beskrevet, og at foder opbevares miljømæssigt forsvarligt på husdyrbruget.

Forurening og gener fra husdyrbrugets anlæg

7.13 Lugt

Lugt stammer fra staldene, samt fra opbevaring, transport og udbringning af husdyrgødning.

I Husdyrgodkendelsesbekendtgørelsens bilag 3 er fastsat det landsdækkende beskyttelsesniveau for lugt, der skal anvendes i kommunernes vurdering af, om der er væsentlige lugtgener i forbindelse med udvidelse af et husdyrbrug. Det fremgår af reglerne, at dette beskyttelsesniveau som udgangspunkt er tilstrækkeligt til at sikre omgivelserne imod væsentlige lugtgener.

Ifølge beskyttelsesniveauet skal projektet overholde bestemte lugtgeneafstande, hvis længde afhænger af forskellige områders lugtfølsomhed. Lugtgeneafstandene beregnes i *husdyrgodkendelse.dk* efter to forskellige metoder, henholdsvis den Ny Lugtvejledning og FMK-vejledningen. Det er de længste beregnede lugtgeneafstande, der skal overholdes.

Ved beregning af geneafstanden for lugt indregnes kumulation fra andre husdyrproducenter såfremt der er husdyrproducenter med en ammoniakemission på mere end 750 kg NH₃-N pr år indenfor en radius af 100 meter fra enkeltbeboelsen og såfremt der er husdyrproducenter med en ammoniakemission på mere end 750 kg NH₃-N pr år indenfor en radius af 300 meter fra samlet bebyggelse og byzone.

Ved én anden ejendom med en ammoniakemission på mere end 750 kg NH₃-N pr år forøges geneafstanden med 10 %.

Ved to eller flere andre ejendomme med en ammoniakemission på mere end 750 kg NH₃-N pr år forøges geneafstanden med 20 %.








Ifølge beregningerne udført i *husdyrgodkendelse.dk* med beregning af kumulation fra et husdyrbrug til Fåborg by bliver den korrigerede geneafstand i forhold til byzone Fåborg på 1.072 meter. Til byzone Årre by vil der være 926,2 meter og til samlet bebyggelse 731,6 meter. Genekriterierne er her overholdt jævnfør tabel 3.

Geneafstanden er som udgangspunkt ikke overholdt til enkeltboligen på Riisagervej 5 og Hedegårdsvej 6.

Varde Kommune kan dispensere fra lovens minimumskrav til afstande til nærmeste beboelser (§ 31) i henhold til § 33 også kaldt 50 % reglen, idet følgende betingelser er opfyldt:

- Den vægtede gennemsnitsafstand til enkeltbolig er mere end 50 % af den beregnede korrigerede geneafstand.
- I bygning nr. 2 i figur 2, hvor produktionsarealet øges med 174 m², øges lugtemissionen med 2.262 OU/s og bygningen ligger 111,8 meter fra den berørte enkeltbolig, Riisagervej 5. Dette forhold kræver, at lugtemissionen samtidig skal reduceres tilsvarende eller mere i et andet staldafsnit, der ligger tættere på den berørte enkeltbolig. Lugtemissionen reduceres med 2.470 OU/s i bygning nr. 1, som ligger 94,1 meter fra den berørte enkeltbolig, Riisagervej 5. Det er jævnfør beregninger i *husdyrgodkendelse.dk*.
- Angående Hedegårdsvej 6 ligger bygning nr. 1, hvorfra lugten reduceres, 271,1 meter fra denne enkeltbolig i forhold til bygning nr. 2, hvor lugten stiger og som ligger 273,2 meter fra enkeltboligen.

Ved lugtberegning regnes fra midten af de enkelte stalde. Derfor er afstanden i tabel 3 anderledes end i figur 1.

Bebyggelse	Kumulation	Model	Ukorrigeret geneafstand (m)	Korrigeret geneafstand (m)	Vægtet gennemsnitsafstand (m)	Genekriterie overholdt
 Hedegårdsvej 6	0	NY	281,2	281,2	203,9	Nej
 Riisagervej 3	0	NY	281,2	224,9	315,6	Ja
 Riisagervej 5	0	NY	281,2	278,9	169,5	Nej
 Fåborgvej 15	0	NY	731,6	731,6	2081,4	Ja
 Fåborg By, Fåborg	0	NY	974,9	974,9	2082,6	Ja
 Fåborg By, Fåborg	1	NY	974,9	1072,4	2066,4	Ja
 Årre By, Årre	0	NY	974,9	926,2	2384	Ja

Tabel 3. Samlet lugtberegning og beregnet geneafstand fra husdyrbruget efter de ansøgte ændringer.

Varde Kommune meddeler dispensation i henhold til § 31 i Husdyrgodkendelsesbekendtgørelsen. Med udgangspunkt i 50 % reglen vurderer Varde Kommune at lovens minimumskrav til afstande til nærmeste beboelser indenfor de tre typer er overholdt, og Varde Kommune vurderer, at lugt fra staldene ikke vil give væsentlige gener for omgivelserne.

Der er fast overdækning på gyllebeholderen. Møddinger skal i henhold til gældende lovgivning være overdækket med plastik eller kompostdug. Udbringning af husdyrgødning skal ske i henhold til de gældende regler.

Varde Kommune vurderer samlet, at lugt fra husdyrbrugets produktion, opbevaring og udbringning af husdyrgødning, ikke vil medføre lugtgener, der stiger til et niveau, som ikke bør accepteres af omgivelserne.

Der stilles generelle vilkår til forebyggelse af lugtgener, samt at der kan kræves undersøgelse, hvis det skønnes, at lugtgener i omgivelserne er større end det kunne forventes ud fra grundlaget for miljøvurderingen.

7.14 Støj og rystelser

Ansøger oplyser:

Rystelser

Brug af maskiner i landbruget kan i nogle tilfælde give anledning til vibrationsgener. Dette vil typisk være rystelser maskinføreren udsættes for, fremfor rystelser der giver gener for det omgivende miljø. Denne type rystelser er en arbejdsmiljøfaktor og vurderingen af dette forhold indgår i arbejdspladsvurderingen (APV) og behandles ikke nærmere her. I forbindelse med transport kan der muligvis være vibrationer fra køretøjerne. Dette vil dog ikke være i et omfang der overstiger, hvad der almindeligvis må forventes fra kørsler på landets veje. Der er ikke nabobeboelser beliggende umiddelbart op til veje eller indkørsler. Rystelser fra ejendommen eller transport i forbindelse med driften af denne forventes derfor ikke at give gener for omgivelserne.

Støj

De væsentligste støjkloder på kvægbruget er dyrene, valsning af korn, kompressor, korntørringsanlæg og transportere. På nærværende husdyrbrug kører valseren i foderhuset 5 timer pr døgn, det foregår dog i et isoleret rum, og derfor vil støjen være begrænset.

Der er fire fodersiloer, jf. placering på figur 2. Indblæsning i siloerne varer ca. 1,5 time, og sker tre gange om måneden. Siloerne er ikke placeret i umiddelbar nærhed af naboer

Der er en kompressor i bygning 5 og 7, som kører 3 timer pr. uger. Kompressorerne er i et lukket rum, og støjer derfor minimalt udenfor ejendommen.

Ved amerikanersiloerne til korn kører kornblæsere i høsten om natten, jf. placering på figur 2. I bygning 7 er der luftblæsere til ventilation, som er i drift varme sommerdage.

Husdyrbruget ligger i et landbrugsområde. Der sker ikke en ændring i støjkloderne i forhold til den nuværende drift. Ejendommens beliggenhed i relativ tæt afstand på nabo betyder at naboer i perioder vil kunne opleve støj fra husdyrbruget. En del af de støjende aktiviteter ligger i dagtimerne f.eks. levering af foder og afhentning af gylle og vil ikke give gener.

Det vurderes, at husdyrbruget på Riisagervej 4 i betragtning af typer og størrelser af produktionsanlæggene, kan ændres uden at medføre forøgelse af støj og gener i omgivelserne.

I Miljøstyrelsens vejledning nr. 5/1984 om "ekstern støj fra virksomheder" anføres ingen grænseværdier for støjbelastningen fra virksomheder ved boliger i det åbne land. Dog anføres, at man som udgangspunkt ved fastsættelse af støjgrænser ved nærmest liggende enkeltbolig bør anvende de grænseværdier, som er gældende for områder med blandet bolig- og erhvervsbebyggelse. Disse værdier er anvendt i denne afgørelse.

I orientering fra Miljøstyrelsen nr. 9 1997 fremgår foreslåede grænser for vibrationer i det eksterne miljø.

Varde Kommune vurderer, at udvidelsen ikke vil medføre væsentlige støj- og rystelsesgener for omgivelserne.

Varde Kommune stiller dog generelle vilkår til overholdelse af støjgrænser, og at der om nødvendigt kan kræves dokumentation for at støjgrænserne er overholdt.

7.15 Støv

Ansøger oplyser følgende:

I forbindelse med indblæsning af foder i siloer kan der være lidt støv udvikling. Der er fire fodersiloer. Indblæsning i siloerne varer ca. 1,5 time, og sker tre gange om måneden. Siloerne er ikke placeret i umiddelbar nærhed af naboer. Det forventes derfor ikke, at omgivelserne vil opleve støvgener i forbindelse med ind- blæsningen. I amerikanersiloerne er der korn, og her kan der være støv ved påfyldning af siloerne i høst.

Valsning af korn kan medføre støv, men det sker inde i et isoleret rum i foderhus, og vil ikke kunne genere omgivelserne.

I forbindelse med at der strøs med halm vil der være en risiko for lidt støvudvikling. Dette vil dog normalt kun mærkes inde i bygningerne.

I forbindelse med transportere vil der være begrænset støvudvikling da Riisagervej og Hedegårdsvej er asfalteret, og det samme er gældende for interne veje på ejendommen. Derved bliver risikoen for støvudvikling reduceret. Dette vil specielt reducere risikoen for støvgener for nærmeste nabo.

Generelt vurderes at støvgener fra ejendommen vil være relative få og kortvarige og derfor ikke vil være til væsentlig gene for omkringboende naboer.

For at begrænse støvgener henviser Varde Kommune til god landmandspraksis. Blandt andet at al transport til og fra husdyrbruget bør forgå ved hensynsfuld kørsel, samt at alle aktiviteter på husdyrbruget planlægges, således at omgivelserne påvirkes mindst muligt.

Varde Kommune vurderer, at der som følge af udvidelsen ikke vil være aktiviteter, som vil medføre væsentlige støvgener. Der fastsættes vilkår om, at drift af anlægget ikke må medføre væsentlige støvgener udenfor husdyrbruget.

7.16 Skadedyr

Ansøger oplyser:

For at bekæmpe skadedyr som kan være til gene for selve ejendommen foretages regelmæssig bekæmpelse af fluer, rotter og mus. Alle udendørs arealer samt områder omkring foderopbevaring holdes ryddeligt og rent.

Fluer bekæmpes ved hyppig udslusning af gylle samt med godkendte fluebekæmpelsesmidler i et begrænset, nødvendigt omfang og de til enhver tid nyeste retningslinjer fra Aarhus Universitet, Institut for Agro- økologi følges.

Rottebekæmpelse sker via kommunal ordning.

Det vurderes, at med det ansøgte projekt og håndteringen af forekomst af fluer og skadedyr, ikke vil blive en gene for de omkringboende.

Varde Kommune vurderer, at der udføres tilstrækkelig forebyggende bekæmpelse. Dog fastsættes vilkår til opbevaring af foder og om at foretage fluebekæmpelse efter retningslinjer fra Aarhus Universitet, Institut for Agroøkologi. Retningslinjer angiver en række afprøvede metoder og opdateres løbende.

7.17 Døde dyr

Ansøger oplyser følgende:

Døde dyr opbevares på en brøndring ved bygning 2's nordside. Placeringen af afhentningsstedet ligger ugeneret i forhold til nabobeboelser og forbipasserende. Døde dyr tilmeldes til afhentning af DAKA senest 24 timer efter dødsfaldet er konstateret.

Det vurderes, at husdyrbruget efterlever Bekendtgørelse nr. 558 af 01/06/2011 om opbevaring m.m. af døde produktionsdyr.

Opbevaring af døde dyr er reguleret af Fødevarestyrelsens "Bekendtgørelse om opbevaring m.m. af døde produktionsdyr". Der er dog, i forbindelse med opbevaring af affald, stillet et generelt vilkår til forebyggelse af uhygiejniske forhold.

Varde Kommune vurderer ud fra ansøgers redegørelse, at døde dyr opbevares og bortskaffes miljømæssigt forsvarligt på husdyrbruget.

7.18 Lys

Ansøger oplyser følgende:

Udendørs belysning:

Langs staldene er der etableret orienteringslamper, jf. figur 3. På stald 5 og 7 er der projektørlys til arbejdsbelysning, som tændes manuelt, jf. figur 3. Lysene er slukket mellem kl. 24 - 04.

Indendørs belysning:

I stald 4, 5 og 7 er der natbelysning.

Der sker ikke ændringer af udendørsbelysningen som følge af nærværende miljøansøgning. Ejendommen er afskærmet af beplantning mod syd, øst og vest. Mod Hedegårdsvej mod nord

er der ikke beplantning, men heller ikke udendørs belysning. Eksisterende udendørs belysning vurderes ikke at være generende for omgivelserne og trafikken.

Varde Kommune vurderer, at der ikke vil være væsentlige gener forbundet med husdyrbrugets belysning. Dog stilles et generelt vilkår om, at husdyrbrugets drift ikke må medføre væsentlige lysgener udenfor husdyrbruget.

7.19 Transport

Transporter forekommer i forbindelse med levering af foder, gødning, brændstof og andre forbrugsstoffer. Der sker desuden transport i forbindelse med afhentning af levende og døde dyr samt transport internt på husdyrbruget. Endelig er der transport i forbindelse med udbringning af husdyrgødning samt ved hjemtransport af afgrøder.

Ansøger oplyser:

Til ejendommen er der fire indkørsler. Ved den røde pil på figur 4 markerer den private indkørsel til stuehuset. De driftsmæssige indkørsler er markeret med blå pile på figur 5. Indkørslen fra Riisagervej bruges primært af biogaslastbiler til afhentning af gylle og dybstrøelse. Indkørslerne til ejendommen fra Hedegårdsvej bruges primært til dyre- og fodertransporter.



Figur 4. Til- og frakørselsforhold på husdyrbruget. Figur udarbejdet af ansøger.

Én transport svarer til både en kørsel til og fra ejendommen.

De fleste transport er med husdyrgødning og afgrøder. Derfor er belastningen af antallet af transport i en kort afgrænset periode i forbindelse med sæsonen for gyllekørsel og høst. I højsæsonen kan det være nødvendigt med transport i weekenden og uden for normal

arbejdstid. Afhentning af levende dyr kan dog ske døgnet rundt i henhold til slagteriets køreplaner.

Der er redegjort for til- og frakørselsforhold, samt at transporter så vidt muligt foregår i dagtimerne. Det vurderes på baggrund af ovenstående at transporter til og fra ejendommen ikke vil medføre væsentlig negativ påvirkning af nærmiljøet.

Type	Antal/år, Nudrift	Antal/år, ansøgt drift	Kommentarer
Gylle til biogasanlæg	400	300	Færre transporter pga. større kapacitet i lastbil-tanken.
Udkørsel af gylle med gyllevogn på Riisagervej	45	0	
Dybstrøelse til biogasanlæg	100	100	
Hjemkørsel af halm	100	100	
Indkøbte kalve	100	100	
Levering af slagtekalve	100	100	
Afhentning af døde dyr	52	52	
Leverance af indkøbt foder	55	55	
Affald	52	52	
Andet (fragtbil o.l.)	37	37	
Samlet antal transporter	1.041	896	

Tabel 4. Antal transporter til og fra ejendommen. Tabel udarbejdet af ansøger.

Varde Kommune vurderer, at faldet i antal transporter er positivt for de omboende, og at til- og frakørsel til husdyrbruget ikke vil medføre væsentlige miljømæssige gener for de omboende.

7.20 Spildevand

Ansøger oplyser følgende:

Sanitært spildevand

Der er ikke sanitært spildevand fra produktionsbygningerne.

Processpildevand

Der er ikke en gylleledning til gyllebeholder, idet biogas afhentes direkte ved stald i fortanke hver uge.

I gyllesystemet i stald 5 og 7 opsamles vand fra: vandspild fra drikkekopper, vask af maskiner, rengøring af stalde og maskiner, møddingspladser og dybstrøelsesstalde mm. Se afløbsplan figur 5.

Tag- og overfladevand

Tagvand fra alle bygninger (ca. 16.800 m²) og overfladevand fra de befæstede arealer (ca. 3.700 m²) ledes via afløb til forsinkelsesbassin, og derfra videre til Skonager Lilleå. Der er givet en udledningstilladelse samtidig med tillæg nr. 2 til § 12 miljøgodkendelsen fra 2015. Der opbevares ikke foder, gødning eller andre potentielle kilder til forurening på de befæstede arealer, der leder til vandløb. Jf. figur 5.

Det vurderes hermed, at husdyrgødningsbekendtgørelsens generelle krav til håndtering af spildevand og restvand er tilstrækkelig til beskyttelse af omgivelserne og spildevandet fra husdyrbruget bortledes miljø- mæssigt forsvarligt.



Figur 5. Afløbsplan udarbejdet af ansøger. MP2 er den nordlige møddingsplads som lovliggøres i denne miljøgodkendelse. Afløbsplan for denne møddingsplads er skitseret i figur 5.1.



Figur 5.1. Afløbsplan for den nordlige møddingsplads, hvor de sorte pile markere terrænfald.

Varde Kommune stiller et vilkår 4.5.a. om forlængelse af den eksisterende mur. Muren skal være ca. 12 meter lang. I fylder altid dybstrøelse på pladsen med start fra den vestlige side. Mod øst er der 3 meter fri, og dermed 3 meter uden mur, hvor der ikke må ligge dybstrøelse. På det område er der fald mod afløb. Du bruger området mod øst som drivgang til flytning af tyrekalve og til flytning af dine ammekvæg fra afgræsning mellem bygninger.

Varde Kommune vurderer ud fra ansøgers redegørelse at afledning af spildevand er tilstrækkeligt beskrevet, og at spildevandet fra husdyrbruget bortledes miljømæssigt forsvarligt.

7.21 Driftsforstyrrelser eller uheld

Ansøger oplyser:

Redegørelse for mulige uheld

Umiddelbare risici for uheld i forbindelse med driften, der kan medføre en øget forurening, vil være: brand, uheld med eller ved gyllebeholdere, herunder f.eks. beskadigelse af gyllebeholdere ved strejfen eller påkørsel, eller på anden måde ved lækage eller overløb, der vil medføre udsivning af gylle. Eller spild af kemi eller olie.

Minimering af risiko for uheld

Hvis der sker spild af olie under påfyldning, som ikke umiddelbart kan fjernes ved afgravning eller ved brug af sugemateriale (savsmuld eller lign.), vil både Alarmcentral (tlf. 112) og Miljøvagt blive kontaktet. Hvis der er mistanke om, at olie eventuelt kan sive ud af tanken, vil tanken blive tømt for olie. Såfremt det drejer sig om en mængde, som ejer ikke selv har

mulighed for at fjerne, vil enten brandvæsenet eller en slamsuger, der må tage imod olieaffald, blive kontaktet, så tanken kan blive tømt. Såfremt der er sket spild, der ikke kan fjernes, vil både Miljøvagten og Alarmcentralen (tlf. 112) blive kontaktet.

Gyllebeholderen er underlagt 10-års kontrol, hvor en kontrollant kontrollerer beholderens tæthed og kabler over og under terræn. Derudover er gyllebeholderne placeret sådan, at den er under dagligt opsyn for eventuelle revner, rust på synlige kabler, gylleudsivninger og andet. Ved påkørsel eller strejfen af gyllebeholderne med maskiner eller andet vil eventuelle revner blive tilset med det samme og udbedret straks.

Hvis revnen ikke kan udbedres ved egen hjælp, vil beholderproducenten blive kontaktet om assistance. Gylletanken tømmes med selvlæssende gyllevogne påmonteret sugekran.

Minimering af gene og forurening ved uheld

Hvis gyllebeholderen skulle springe, vil alarmcentralen på tlf.: 112 blive kontaktet øjeblikkeligt. Ved driftsuheld, hvor der er sket, eller hvor der er fare for at ske en større forurening af omgivelserne, vil alarmcentralen straks blive kontaktet på tlf.: 112. I tilfælde af lækage på gyllebeholderen vil der ikke ske en hurtig afstrømning, da terrænet omkring ejendommen er forholdsvist fladt. Det vil dog efterhånden løbe mod nord. Afstrømning kan nem stoppes ved at smide halmballer eller jord.

Det vurderes at der er taget tilstrækkelige forholdsregler i tilfælde af et uheld, ved at der er en procedure for hvad der skal gøres i tilfælde af et uheld og for at minimere risikoen for uheld.

Varde Kommune vurderer at ansøger har redegjort tilstrækkeligt for mulige uheld, samt for forholdsregler i tilfælde af uheld.

7.22 Beskyttede naturområder omkring husdyrbruget - ammoniak

På et husdyrbrug er det stalde og husdyrgødningslagre, der er hovedkilden til udledning af luftbåret kvælstof (ammoniakfordampning). Beregninger, der er foretaget i *husdyrgodkendelse.dk*, viser at ammoniakfordampningen fra 8-årsdriften er 4.815,9 kg kvælstof pr. år, fra nudriften 8.327,0 kg kvælstof pr. år og i ansøgt drift 9.790,9 kg kvælstof pr. år. Ammoniakemissionen ses i en oversigt i figur 6.

Driftstype:	Ammoniakemission fra staldafsnit (kg NH ₃ -N/år)	Ammoniakemission fra lagre (kg NH ₃ -N/år)	Ammoniakemission fra husdyrbruget (kg NH ₃ -N/år)
Ansøgt drift	9377,1	413,8	9790,9
Nudrift	7929,0	398,0	8327,0
8 års-drift	4662,6	153,3	4815,9

Figur 6. Beregninger af ammoniakfordampningen i *husdyrgodkendelse.dk*

Det ansøgte projekt medfører således en stigning i ammoniakfordampningen på 4.975,0 kg kvælstof pr. år i forhold til 8 års driften og 1.464,0 kg kvælstof pr. år i forhold til nudriften.

Forudsætningerne for ammoniakemissionen i ansøgt drift er følgende:

- Der skal være fast overdækning på gyllebeholderen.
- Staldindretning og produktionsareal skal være som i tabel 1.

Det er stillet som vilkår i afsnit 4.

Internationale naturbeskyttelsesområder (Natura 2000)

I henhold til "Bekendtgørelse om udpegning og administration af internationale naturbeskyttelsesområder samt beskyttelse af visse arter" (Bek. nr. 1595 af 6. december 2018) skal Varde Kommune foretage en vurdering af, om projektet i sig selv, eller i forbindelse med andre planer og projekter, kan påvirke et Natura 2000-område væsentligt.

Der er ca. 4,5 km fra husdyrbrugets bygninger til nærmeste internationale naturbeskyttelsesområde, som er Habitatområde nr. 79, Sneum Å og Holsted Ådal, se figur 7.

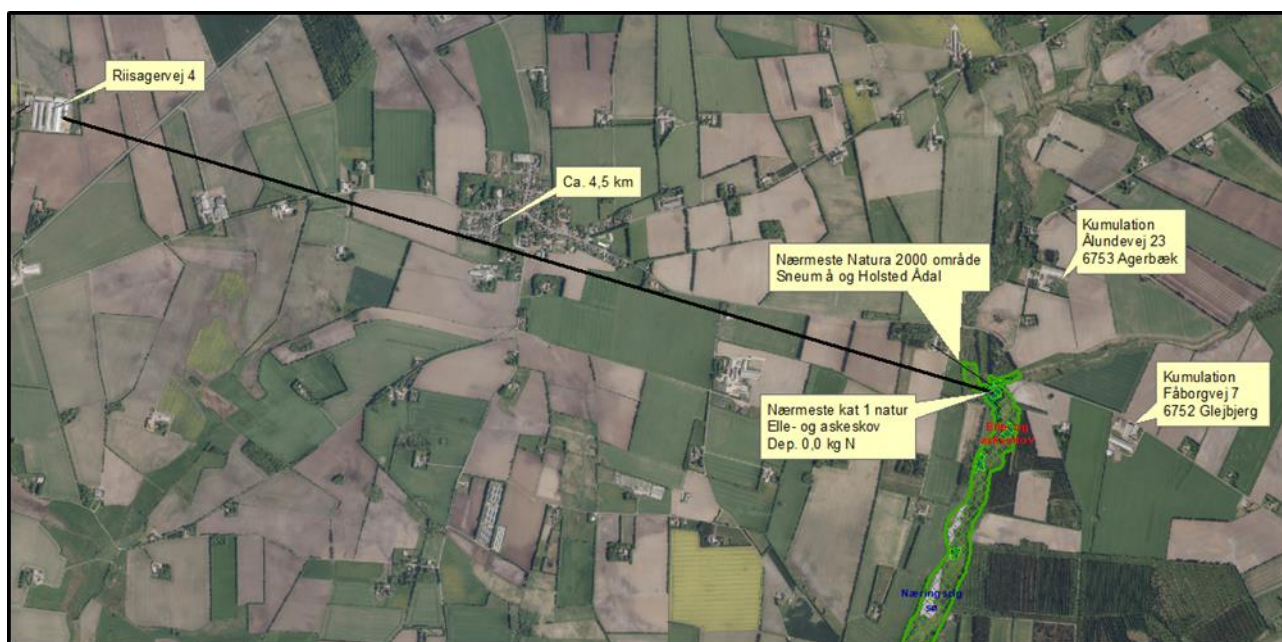
Varde Kommune/ansøger har i *husdyrgodkendelse.dk* foretaget beregninger, som viser, at ammoniakdepositionen i ansøgt drift til nærmeste Internationale naturbeskyttelsesområde bliver 0,0 kg N/ha/år, se tabel 8.

Der er således ikke grund til at foretage konsekvensvurdering efter § 6 i bekendtgørelsen.

§ 7 områder

I henhold til § 7 i Husdyrbrugloven, er etablering, udvidelse og ændring af anlæg på husdyrbrug ikke tilladt, hvis de ligger tættere end 10 m fra – eller helt eller delvist indenfor nærmere bestemte ammoniakfølsomme naturtyper.

Kategori 1-natur (nærmere bestemte ammoniakfølsomme naturtyper beliggende inden for internationale naturbeskyttelsesområder).



Figur 7. Husdyrbruget i forhold til nærmeste Natura 2000 områder og kategori 1 natur.

Anlægget er beliggende ca. 4,5 km fra det nærmeste naturområde, der er omfattet af § 7 stk. 1 nr. 1 i husdyrbrugloven, og beliggende indenfor internationale naturbeskyttelsesområder. Det drejer sig om en ammoniakfølsom Natura2000-naturtype 91E0 Elle- og askeskove ved vandløb, søer og væld, og indgår i udpegningsgrundlaget for området. Området er kortlagt af Naturstyrelsen i forbindelse med Natura 2000-planlægningen, se figur 7.

Varde Kommune/ansøger har i *husdyrgodkendelse.dk* foretaget beregninger, som viser, at ammoniakdepositionen i ansøgt drift til nærmeste kategori 1-naturområde bliver 0,0 kg N/ha/år, se tabel 8. I denne beregning indgår kumulation fra to husdyrbrug.

Kategori 2-natur (nærmere bestemte ammoniakfølsomme naturtyper, der er beliggende uden for internationale naturbeskyttelsesområder).

Anlægget er beliggende ca. 6,9 km fra det nærmeste naturområde, der er omfattet af § 7 stk. 1 nr. 2 i husdyrbrugloven, som omfatter nærmere bestemte ammoniakfølsomme naturtyper, der er beliggende udenfor internationale naturbeskyttelsesområder. Det drejer sig om Abild hede, se figur 8. Varde Kommune har i *husdyrgodkendelse.dk* foretaget beregninger, som viser, at ammoniakdepositionen i ansøgt drift til nærmeste kategori 2-natur bliver 0,0 kg N/ha/år, se tabel 8.



Figur 8. Husdyrbruget i forhold til nærmeste kategori 2 område.

Varde Kommune vurderer på den baggrund, at udvidelsen ikke vil medføre nogen væsentlig påvirkning af § 7-områder og derfor ikke vil påvirke § 7 områderne negativt.

§ 3 områder

Af figur 9 og tabel 5 fremgår de områder, som indenfor en afstand af 1.000 m fra anlægget er omfattet af naturbeskyttelseslovens § 3.



Figur 8. § 3 arealer indenfor 1.000 m fra husdyrbruget.

§ 3 lokalitet	Type	Grønt Danmarkskort i kommuneplanen
1	Eng	Ja
2	Eng	Ja
3	Mose	Ja
4	Mose	Ja

Tabel 5. § 3 områder (minus søer) indenfor 1000 m fra husdyrbruget

Naturtyper har forskellige tålegrænser for hvor meget ammoniakdeposition de kan tåle før der sker ændringer på den enkelte naturtype. Naturtyperne inddeles i 5 kategorier, se tabel 6.

N-følsomhed	Tålegrænse
Uoplyst	Uoplyst
Ikke N-følsom	>30 kg N/ha/år
Mindre N-følsom	20-30 kg N/ha/år
Moderat N-følsom	10-20 kg N/ha/år
Særlig N-følsom	5-10 kg N/ha/år

Tabel 6. Oversigt over de 5 kategorier for N-følsomhed og deres tålegrænser

Århus Universitet har oplyst følgende baggrundsbelastning for Varde Kommune:

År	2006	2007	2008	2009	2012	2013	2014	2015	2016	2017
Kg N/ha	17,0	15,0	16,0	16,4	15,2	13,8	15,6	15,3	13,9	14,1

Tabel 7. Udvikling i baggrundsbelastningen for Varde Kommune

Kategori 3-natur (ammoniakfølsomme naturtyper, som ikke er omfattet af ovenstående kategori 1 og 2)

Indenfor 1.000 m fra anlægget er der 2 moser og 2 enge, se figur 8 og tabel 5.

Depositionen til kategori 3 natur, de to moser, er overholdt.

Ingen af områderne er udpeget som rekreative områder, indgår i kommuneplanens udpegning af værdifulde kulturmiljøer eller er omfattet af fredning.

De områder, som er udpeget som Grønt Danmarkskort i Varde Kommunes kommuneplan, se tabel 5, er dermed også omfattet af kommuneplanens handleplan for naturpleje. Der er dog ingen konkrete planlagte naturindsatser for områderne.

Varde Kommune har ikke kendskab til kvælstofbidrag til områderne fra andre kilder.

Indenfor 1.000 m fra anlægget er der ikke ammoniakfølsomme. Varde Kommune har i *husdyrgodkendelse.dk* foretaget beregninger over ammoniakdepositionen på de nærmest liggende Natura 2000, Kat. 1- og Kat. 2-naturområder samt de øvrige nærmest liggende naturområder.

Beregningerne fremgår af tabel 8, og viser total depositionen i ansøgt, og ændringen i depositionen i forhold til 8 årsdriften og nudriften.

Lokalitet	N-følsom	Afstand (m)	Tålegrænse, kgN/ha	Ruhed opland	Ruhed område	Dep. ændring 8 års drift, kgN/ha	Dep. ændring nudrift, kgN/ha	Ansøgt, Total dep. kgN/ha
Natura 2000	Ikke	4.500	> 30	landbrug	s	0,0	0,0	0,0
Kategori 1	Særlig	4.500	5-10	landbrug	s	0,0	0,0	0,0
Kategori 2 Hede	Moderat	6.900	10-20	landbrug	Bn	0,0	0,0	0,0
Eng 1 i figur 8	Ikke	700	> 30	landbrug	Bn	+ 0,4	+ 0,1	0,4
Eng 2 i figur 8	Ikke	485	> 30	landbrug	bn	+ 0,4	+ 0,1	0,7
Nærmeste Kat. 3 Mose 3 i figur 8	Ikke	550	> 30	landbrug	bn	+ 0,6	+ 0,2	1,1
Kat. 3 Mose 4 i figur 8	Særlig	830	5-10	landbrug	bn	+ 0,4	+ 0,1	0,8

Tabel 8. Beregning af ammoniakdeposition på vigtige naturområder.

Øvrig § 3-natur

Indenfor 1.000 m fra anlægget er der registreret 2 mindre søer. Varde Kommune vurderer, at den luftbårne ammoniakdeposition fra anlægget har en meget begrænset effekt. Hovedkilden til næringsberigelse af søerne vurderes at være overfladevand fra dyrkede arealer, dels som vand, der løber på jordoverfladen til søerne, samt næringsberiget overfladevand der løber til søerne via rodzonen på dyrkede arealer. Ammoniak fra anlægget vurderes ikke at forringe naturtilstanden i § 3 søerne.

Indenfor 1.000 m fra anlægget er der 2 enge, se figur 9 og tabel 5. Engene er ikke kvælstoffølsomme. Ammoniak fra anlægget vurderes ikke at forringe naturtilstanden på § 3 engene.

På baggrund af ovenstående vurderer Varde Kommune, at udvidelsen af dyreholdet ikke vil påvirke kategori-3 naturområderne / § 3-områder væsentligt som følge af ammoniakdeposition, og at udvidelsen ikke vil medføre tilstandsændringer på disse områder.

7.23 Påvirkning af "Bilag IV arter"

I henhold til § 10 i "Bekendtgørelse om udpegning og administration af internationale naturbeskyttelsesområde samt beskyttelse af visse arter" er der indført en streng beskyttelse af en række dyre- og plantearter, uanset om de forekommer inden for et beskyttelsesområde eller udenfor. Disse arter fremgår af direktivets bilag IV og kaldes derfor bilag IV-arter. For en række arters vedkommende har Varde Kommune intet kendskab til arternes udbredelse i området, det gælder f.eks. løgfrø, markfirben og alle arter af småflagermus.

Spidssnudet frø og birkemus er begge arter der er listet på bilag IV. Spidssnudet frø er almindelig udbredt i Varde Kommune, og forventes at forekomme i forbindelse med naturområder, hvor der er egnede leveforhold for spidssnudedede frøer. Det er Varde Kommunes vurdering at udvidelsen ikke vil medføre nogen væsentlig påvirkning af spidssnudet frø på grund af den store forekomst af arten i Varde Kommune.

Birkemus er registreret få steder i Varde Kommune. Nærmeste lokalitet, hvor der er registreret birkemus, er ca. 10,5 km nord vest for husdyrbruget. Det er Varde Kommunes vurdering, at udvidelsen af dyreholdet ikke vil medføre nogen væsentlig påvirkning af birkemusen på grund af den store afstand til den nærmeste lokalitet hvor birkemusen er registreret.

Varde Kommune vurderer i øvrigt, at udvidelsen kan gennemføres uden at påvirke nogen af de listede arter på bilag IV i direktivet væsentligt.

Ansøger oplyser:

National beskyttelse af arter af planter og dyr

Foruden den internationale artsbeskyttelse (bilag IV) er flere andre arter beskyttet af en nationalartsfredning jf. Artsfredningsbekendtgørelsen⁷.

Søgning på <http://naturdata.miljoportal.dk/speciesSearch> viser at der ikke er registreret fredede arter i nærheden af ejendommens bygningsanlæg.

Biodiversitet – Den danske Rødliste

Danmark har jf. Biodiversitetskonventionen forpligtet sig til at standse tabet af biologisk mangfoldighed. Arter, som er forsvundet fra Danmark eller truet af udryddelse er registreret som sådan på Den danske Rødliste.

Søgning på <http://naturdata.miljoportal.dk/speciesSearch> viser at der ikke er registreret truede arter på den danske rødliste i nærheden af ejendommens anlæg.

Bedste tilgængelige teknik (BAT)

Med begrebet BAT menes den teknik, som mest effektiv giver et højt beskyttelsesniveau for miljøet som helhed, og som samtidig er afvejet i forhold til fordele og økonomiske udgifter.

Ansøgere om miljøtilladelse/miljøgodkendelse af husdyrbrug med en ammoniakemission højere end 750 kg NH₃-N pr. år, skal begrænse ammoniakforureningen ved anvendelse af BAT.

I Varde Kommunes vurdering af BAT indgår bl.a.

- Miljøstyrelsens Teknologiliste
- Miljøstyrelsens Teknologiblade
- Bilag 3 i husdyrgodkendelsesbekendtgørelsen

I Varde Kommunes BAT-vurdering indgår ammoniak.

I det følgende redegøres der for ansøgers oplysninger om anvendelse af BAT, samt Varde Kommunes vurdering af om ansøger lever op til det niveau, som Varde Kommune fastlægger som BAT-niveauet for husdyrbruget.

7.24 BAT – Ammoniak

Ansøger har beregnet projektets BAT-krav ud fra Bilag 3 i Husdyrgodkendelsesbekendtgørelsen, se figur 9.

	Stalde	Lagre	Total
Samlet BAT krav (kg NH ₃ -N /år)	9377	414	9791
Faktisk emission (kg NH ₃ -N /år)	9377	414	9791
Forskel (kg NH ₃ -N /år)	-	-	0
Vejledende BAT Overholdt?	-	-	Ja

Figur 9. Beregning af projektets BAT-emissionsniveau.

BAT-kravet for projektet er beregnet til 9.791 kg NH₃-N og projektets reelle ammoniakemission er på 9.791 kg NH₃-N. Projektet opfylder BAT kravet.

Varde Kommune vurderer på baggrund af ovenstående, at ansøger lever op til lovgivningens krav om BAT på punktet ammoniak.

Fravalg

I tillæg nr. 2 til § 12 miljøgodkendelsen fra 2015 redegjorde ansøger for fravalg af teknologier til reduktion af ammoniak. Det fremgår som følger:

Bedst tilgængelig staldteknologi for Staldafsnit Starterstald: (i denne § 16a er det bygning nr. 6 i figur 2)

- Bedriftens ansvarlige har konstant fokus på hvilke staldsystemer der er bedst anvendelig i relation til miljø og dermed ammoniak til omgivelserne.
- Der følges løbende op på udviklingen på staldsystemer der giver den mindst mulige miljøbelastning.
- Ansøgningen og det tilhørende produktionsanlæg bygger på principper der tilgodeser miljøet i det omfang loven tilsigter, og der vil løbende blive indhentet opdateret viden, med henblik på forbedringer der lever op til nutidens miljøkrav.

- Sigtet med anlægget er at der ud fra et proportionalitetssynspunkt konstant vil blive indhentet ny og bedste viden, der gør anlægget til en fremtidssikret virksomhed.
- Ved hvert miljøtilsyn vil der blive orienteret om hvilke overvejelser der er foretaget med henblik på bedriftens fremtid i relation til den teknologi der giver det største miljøhensyn.

Stalden er med naturlig ventilation, hvilket sikre et stort luftskifte. Det store luftskifte betyder en lavere koncentration af ammoniak og lugt i stalden. Ved det større luftskifte vil der være mindre fugt i staldene, samtidigt med at energiforbruget er lavt.

Denne starterstald som er indrettet med dybstrøelse er naturligvis omfattet af BAT-teknik. Dybstrøelsen anvendes overvejende til småkalve og dyr op til 160 kg og i aflastningsboksene; Dette sker ud fra et hensyn til dyrevelfærden. Derfor forventes det ikke at der skal ændres i disse staldsystemer inden for 8 år. Generelt er det ikke hensigtsmæssig at opstalde dyr under 160 kg på andet end dybstrøelse. Derfor har ejer bibeholdt dette staldsystem i starterstaldene. Ejer har kalvene fra indkøb ved til 100 kg i dette staldsystem.

Bedst tilgængelig staldteknologi for Staldafsnit Slutstald 1: (i denne § 16a er det bygning nr. 4 i figur 2) Stalden er med naturlig ventilation, hvilket sikre et stort luftskifte. Det store luftskifte betyder en lavere koncentration af ammoniak og lugt i stalden. Ved det større luftskifte vil der være mindre fugt i staldene, samtidigt med at energiforbruget er lavt.

Denne mellemstald som er indrettet med dybstrøelse, er naturligvis omfattet af BAT-teknik. Dybstrøelsen anvendes overvejende til småkalve og dyr op til 200 kg. Anvendelsen af dybstrøelse sker ud fra et hensyn til dyrevelfærden. Derfor forventes det ikke at der skal ændres i disse staldsystemer inden for 8 år. Generelt er det ikke hensigtsmæssig at opstalde dyr under 160 kg på andet end dybstrøelse. Derfor har ejer bibeholdt dette staldsystem i mellemstalden.

Bedst tilgængelig staldteknologi for Staldafsnit Ny sengestald: (i denne § 16a er det bygning nr. 5 i figur 2)

Stalden er med naturlig ventilation, hvilket sikre et stort luftskifte. Det store luftskifte betyder en lavere koncentration af ammoniak og lugt i stalden. Ved det større luftskifte vil der være mindre fugt i staldene, samtidigt med at energiforbruget er lavt.

Der er i stedet for et traditionelt staldsystem med dybstrøelse valgt spalter og kanalsystem med gylle. Dette sker for at mindske ressourceforbruget af halm og dermed også transport af halm og dybstrøelsesmøg til og fra bedriften.

Havde ejer valgt den traditionelle dybstrøelsesstald ville ammoniakfordampning ligge på samme niveau, men udvaskningen fra markerne havde været væsentligt større, da udnyttelsesprocenten fra møget kun er 45 % hvorimod gylle udnyttes 70 %.

Der er fravalgt et drænet gulv på grund af dyrevelfærd, det er kendt at dyrene glider på det glatte gulv, hvilket kan give alvorlige skrid skader. Ligeledes spredes den smertefulde klovsygdom digital dermatitis lettere på den våde gulv.

Spalteskraber er fravalgt af dyrevelfærdsmæssige årsager, da tyrekalvene kan få stødsårer på benene af skraberens.

Ansøger sættes spørgsmålstegn ved de opgivne effekter mht. ammoniak reduktion fra Farmtestene. Der gøres opmærksom på at et drænet gulv i kun i test har opnået en reduktion på 50 % effekt. Disse test var foretaget i staldsystemer med malkende køer. I det ansøgte projekt består besætningen af tyrekalve. Et drænet gulv har aldrig været afprøvet i test med tyrekalve. Fodrings sammensætning hos tyrekalve afviger væsentligt i forhold til malkende køer. Dette forhold medfører at gødningskonsistensen fra tyrekalvenes afføring er væsentligt mere fast end hos malkende køer. Det vurderes derfor at den faste gødning fra tyrekalvene vil give problemer med tilstopning af de tværgående drænrender. Dermed vil gulvet fremstå som et vådt og glat gulv, hvilket vil give øget ammoniakfordampning. Da det drænete gulv ikke er afprøvet hos tyre, mener ansøger og dennes konsulent at de få resultater, der jo ikke er valide forsøgsresultater, men derimod kun enkelt stående test, kan overføres til en tyrekalveproduktion.

Det valgte staldsystem sikrer at møget uanset konsistens kan trædes ned under spalterne, hvilket vil efterlade gulvet tørt og skridsikkert. Denne løsning anses for fuldt ud på højde med et drænet gulv.

Bedst tilgængelig staldteknologi for Staldafsnit Ny tyrestald: (i denne § 16a er det bygning nr. 7 i figur 2)

Vi fastholder derfor fravalget at det drænede gulv i det vi ikke mener at der findes forsøgsresultater der kan dokumenterer at det drænede gulv kombineret med produktion af tyrekalve vil give de anførte ammoniakreduktioner. Gødningskonsistensen fra tyrekalve afviger væsentligt fra malkende køer. Så længe der ikke er udført test på staldsystemer med tyre, mener vi den valgte løsning er fuldt ud på højde med et drænet gulv.

Gylleforsuring er fravalgt på grund af risiko for lugtgener i forhold til nærliggende naboer/samlet bebyggelse/byzone. Endelig er forsuring fravalgt, da kombinationen af forsuret gylle og biogasforarbejdning ikke er forenelige. Forsuret gylle vil tære kedler og rørføringer, hvilket ikke er ønskeligt for Biogas-anlægget.

Der er i stedet lagt skraber på gulvet i stalden (evt. robotskraber); Dette giver en effekt på 25% i forhold til referencen. Gulvet skal uanset om der installeres fast skraber eller en robot overkøre gulvet 6 gange i døgnet.

Bedst tilgængelig staldteknologi for Staldafsnit Aflastningsstald: (i denne § 16a er det bygning nr. 1 i figur 2, hvor bygningen tages ud af drift)

Stalden er med naturlig ventilation, hvilket sikre et stort luftskifte. Det store luftskifte betyder en lavere koncentration af ammoniak og lugt i stalden. Ved det større luftskifte vil der være mindre fugt i staldene, samtidigt med at energiforbruget er lavt.

Denne stald bruges til aflastningsstald, hvor det er vigtigt af dyrevelfærds årsager at dyrene går på dybstrøelse, så denne stald er ikke planlagt ændret indenfor de næste 8 år.

Bedst tilgængelig staldteknologi for Staldafsnit Stald til ammekøer: (i denne § 16a er det bygning nr. 2 i figur 2)

Stalden er med naturlig ventilation, hvilket sikre et stort luftskifte. Det store luftskifte betyder en lavere koncentration af ammoniak og lugt i stalden. Ved det større luftskifte vil der være mindre fugt i staldene, samtidigt med at energiforbruget er lavt.

Varde Kommune vurderer på baggrund af ovenstående, at ansøger lever op til lovgivningens krav om BAT på punktet ammoniak.

7.25 Samlet BAT-vurdering

Som der er redegjort for i de foregående punkter, lever ansøger op til Varde Kommunes BAT-krav for husdyrbruget. Varde Kommune vurderer på den baggrund, at ansøger i henhold til § 27 i Husdyrbrugloven har truffet de nødvendige foranstaltninger til at forebygge og begrænse forurening ved anvendelse af den bedste tilgængelige teknik.

8 Egenkontrol

Ansøgers redegørelse:

- Brug af sprøjtemidler registreres (Sprøjtejournal).
- Der overvåges ved gyllepumpning.
- Der udføres 10-årig beholderkontrol.
- Der føres logbog over gylletanke.
- Kontrol med gødningsmængder, gødningsanvendelse, antal dyr etc. udføres efter gældende lovkrav (gødningsregnskab og husdyrindberetning) og kontrolleres af Landbrugsstyrelsen. Anvendelse og udarbejdelse af mark-/gødningsplaner er et af hovedpunkterne i BAT-kravene. Det opfyldes til fulde. Det er et styringsredskab der sikrer, at afgrøderne gødes efter behov, at gødning tilføres markerne når vejret tillader det så næringsstoffudledningen til det omgivende miljø minimeres.

Med ovenstående er der redegjort for, at der er fokus på management og egenkontrol på ejendommen. Ved at registrere og iagttage daglige rutiner og forbrug, kan eventuelle u hensigtsmæssige forhold identificeres og afhjælpes.

Det vurderes samlet set at driften af husdyrbruget på adressen inkl. egenkontrol og management lever op til lovens krav. Driften af husdyrbruget forventes derfor samlet set ikke at medføre en væsentlig negativ virkning på miljøet.

Varde Kommune skal stille vilkår, som sikrer, at egenkontrollens tiltag efterleves.

9 Nabo- / partshøring

Projektet er udover ansøger og dennes konsulent sendt til høring hos naboer/partner, som ejer en matrikel indenfor lugtkonsekvenszonen, som er 753 meter fra husdyrbruget, i perioden fra den fra den 21. februar til og med den 22. marts 2020.

I forbindelse med nabo/partshøringen er der ingen bemærkninger kommet.

10 Samlet vurdering

På baggrund af ovenstående vurderer Varde Kommune, at det ansøgte projekt ikke vil medføre en væsentlig påvirkning af miljøet, naturen og naboerne sammenholdt med den nuværende produktion, hvis de i miljøgodkendelsen opstillede vilkår overholdes.

Varde Kommune vurderer, at der kan meddeles godkendelse til det ansøgte da:

Der er truffet de nødvendige foranstaltninger til, at forebygge og begrænse forurening ved anvendelse af den bedste tilgængelige teknik.

Husdyrbruget i øvrigt kan drives på stedet uden at påvirke omgivelserne på en måde, som er uforenelig med hensynet til omgivelserne.

Udvidelse og drift af husdyrbruget ikke medfører væsentlige virkninger på miljøet.