



**VIBORG**  
KOMMUNE

**Revurdering af miljøgodkendelse  
af  
svineproduktionen  
på**

**Skovvej 2  
8832 skals**

**efter § 39 og 41 i Lovbekendtgørelse nr. 868 af 3. juli 2015 om miljø-  
godkendelse mv. af husdyrbrug**

,

## INDHOLDSFORTEGNELSE

---

|      |                                                        |    |
|------|--------------------------------------------------------|----|
| 1.   | Resumé og samlet vurdering.....                        | 4  |
| 1.1. | Revurdering af miljøgodkendelse .....                  | 4  |
| 1.2. | Afgørelse .....                                        | 5  |
| 1.3. | Retsgrundlaget.....                                    | 5  |
| 1.4. | Ikke- teknisk resumé .....                             | 6  |
| 1.5. | Offentlighed .....                                     | 8  |
| 2    | Vilkår .....                                           | 9  |
| 3    | Husdyrbruget.....                                      | 14 |
| 3.1  | Beskrivelse af husdyrbruget.....                       | 14 |
| 3.2  | Meddelelsespligt – anlæg, arealer, ejerforhold.....    | 14 |
| 4    | Husdyrbrugets beliggenhed og planmæssige forhold ..... | 15 |
| 4.1. | Bygge- og beskyttelseslinier, fredninger mv.....       | 15 |
| 4.2. | Placering i landskabet .....                           | 15 |
| 5    | Husdyrhold, staldanlæg og drift.....                   | 16 |
| 5.1  | Husdyrhold og staldindretning.....                     | 16 |
| 4.2  | Ventilation.....                                       | 20 |
| 5.3  | Fodring.....                                           | 20 |
| 5.4  | Energi- og vandforbrug.....                            | 22 |
| 5.5  | Spildevand herunder regnvand .....                     | 23 |
| 5.6  | Affald.....                                            | 24 |
| 5.7  | Råvarer og hjælpestoffer .....                         | 25 |
| 5.8  | Driftsforstyrrelser eller uheld.....                   | 26 |
| 6    | Gødningsproduktion og -håndtering.....                 | 28 |
| 6.1  | Gødningstyper og mængder .....                         | 28 |
| 6.2  | Flydende husdyrgødning .....                           | 28 |
| 6.3  | Fastgødning inkl. dybstrøelse .....                    | 29 |
| 6.4  | Anden organisk gødning .....                           | 29 |

|      |                                                               |    |
|------|---------------------------------------------------------------|----|
| 7.   | Forurening og gener fra husdyrbruget.....                     | 30 |
| 7.1  | Ammoniak og natur.....                                        | 30 |
| 7.2  | Lugt.....                                                     | 30 |
| 7.3  | Fluer og skadedyr.....                                        | 31 |
| 7.4  | Transport.....                                                | 32 |
| 7.5  | Støj fra anlægget og maskiner.....                            | 33 |
| 7.6  | Støv fra anlæg og maskiner.....                               | 34 |
| 7.7  | Lys.....                                                      | 34 |
| 8    | Påvirkning fra arealerne.....                                 | 35 |
| 8.1  | Udbringningsarealerne.....                                    | 35 |
| 9    | Bedste tilgængelige teknik (BAT).....                         | 37 |
| 10   | Husdyrbrugets ophør.....                                      | 40 |
| 11   | Egenkontrol og dokumentation.....                             | 41 |
| 12   | Samlet konklusion.....                                        | 42 |
| 13.  | Godkendelsens gyldighed, klagevejledning og underretning..... | 43 |
| 13.1 | Godkendelsens gyldighed.....                                  | 43 |
| 13.2 | Klagevejledning og søgsmål.....                               | 44 |
| 13.3 | Underretning om godkendelsen.....                             | 45 |

**Datablad**

Titel: Revurdering af kapitel 5 miljøgodkendelse for svineproduktionen på Skovvej 2, 8832 Skals.

Dato for revurdering: 24. september 2015

Bedriftens navn: Bækagergård

CVR-nr: 25679482

CHR Nummer: 65903

Ejendomsnummer: 7910213817

Adresse: Skovvej 2, 8832 Skals

Ejerlav: Matrikelnummer

Nr. Rind By, Lynderup 12e

Nr. Rind By, Lynderup 12f

Nr. Rind By, Lynderup 12a

Bedrifts ejer: Niels Kjeldsen

Konsulent: Jakob Altenborg - Miljø og Natur <jakob@miljoeognatur.dk>

Viborg den 24. september 2015

Jette Godskesen

Agronom

Viborg Kommune

## 1. RESUMÉ OG SAMLET VURDERING

---

### 1.1. REVURDERING AF MILJØGODKENDELSE

---

Den 11. marts 1992 meddelte Møldrup Kommune en miljøgodkendelse af svineproduktionen på Bækagergård, Skovvej 2, 8832 Skals. Denne miljøgodkendelse blev første gang revurderet i januar 2005. I januar 2013 blev der givet en § 19 d tilladelse til skift i dyretype.

Den godkendte produktion udgør p.t.

|                                             |        |
|---------------------------------------------|--------|
| *600 årssøer i farestalden                  | 40,81  |
| 19.000 smågrise (7,3 -32 kg)                | 90,98  |
| 9.040 slagtesvin (32 - 107 kg, incl. polte) | 231,79 |

svarende til 363,58 DE i henhold til Bekendtgørelse nr. 594 af 4. maj 2015.

\*soholdet på 600 årssøer er placeret med løbe- drægtighedsafdeling på anden ejendom. I kap 5 godkendelsen er der foretaget en fordeling af søerne på de to ejendomme med 156 årssøer i farestaldene. I husdyrgodkendelse.dk indsættes der 600 årssøer både i drægtigheds- og farestald. Husdyrgodkendelse.dk foretager herefter en fordeling af søerne på staldafsnittene Derfor er antallet af årssøer ændret fra 156 til 600.

Husdyrbruget er omfattet af lovgivningen i Industrial Emissions Direktivet.

Godkendelser meddelt efter miljøbeskyttelseslovens kapitel 5 skal regelmæssigt og mindst hvert 10. år revurderes og om nødvendigt ajourføres i henhold til den teknologiske udvikling. Dog skal Kommunalbestyrelsen foretage den første regelmæssige revurdering, når der er forløbet 8 år fra det tidspunkt, hvor virksomheden første gang blev godkendt (husdyrgodkendelsesbekendtgørelsen § 40, stk. 1).

På baggrund af et oplæg fra Viborg Kommune har Bækagergård den 20. maj 2015 fremsendt en BAT-redegørelse og en fiktiv IT-ansøgning (77988) som grundlag for revurderingen. Det bemærkes, at der er skiftet konsulent i forløbet, hvilket har forsinket revurderingen.

Viborg Kommune skal i forbindelse med revurdering af miljøgodkendelsen sikre, at kravet om BAT (Bedst Tilgængelig Teknologi) er opfyldt, samt sikre at uheld forebygges.

Nærværende reviderede miljøgodkendelse er en sammenskrivning af den tidligere revurderede miljøgodkendelse fra 2005 og nye vilkår, som er tilføjet i forbindelse med revurderingen.

Vilkår skrevet med **fed** skrift videreføres fra den tidligere revurderede miljøgodkendelse efter Miljøbeskyttelseslovens § 33. Disse vilkår tillægges ikke ny retsbeskyttelse og kan ikke påklages. Vilkår, hvor der kun foretages sproglige eller redaktionelle ændringer, betragtes også som videreførte vilkår.

De nye vilkår meddeles efter Husdyrbrugsloven nr. 1486 af 4. december 2009, og meddeles som påbud efter § 39. Der tillægges ikke retsbeskyttelse på disse vilkår, men vilkårene kan påklages. Nye vilkår er skrevet med almindelig skrifttype.

Nogle vilkår/dele af vilkår i revurderingen af miljøgodkendelsen fra 2005 er blevet overflødige eller uaktuelle af anden grund og er ikke medtaget i revurderingen og er således bortfaldet. Disse vilkår er skrevet med *kursiv*. Nærværende revurdering indeholder således samtlige vilkår, som gælder fremover.

Vilkårene og påbuddene skal efterleves fra den dato, hvor revurderingen af miljøgodkendelsen meddeles, medmindre der fremgår andet af vilkåret eller påbuddet.

For god ordens skyld gøres opmærksom på, at kravene i husdyrgødningsbekendtgørelsen og andre relevante bekendtgørelser selvfølgelig også skal overholdes. Vilkårene i revurderingen er som hovedregel kun stillet for de punkter, hvor tilsynsmyndigheden vurderer, at kravene skal være mere vidtgående end bekendtgørelserne.

### 1.2 AFGØRELSE

---

Viborg Kommune meddeler hermed revurderet miljøgodkendelse til svineproduktionen på Bækagergård, Skovvej 2, 8832 Skals, på de vilkår og med de forudsætninger, der fremgår af nærværende reviderede miljøgodkendelse.

Viborg Kommune meddeler i forlængelse heraf påbud om vilkårsændringer i henhold til husdyrlovens §§ 39 og 41.

Revurderingen er foretaget efter bestemmelserne i Lov om miljøgodkendelse m.v. af husdyrbrug samt tilhørende bekendtgørelse og anden lovgivning.

De nye vilkår, der stilles til produktionen ved denne revurdering, stilles via påbud efter husdyrbrugsloven, hvorved disse ikke er retsbeskyttede. Dette medfører, at Viborg Kommune herefter til enhver tid kan revurdere miljøgodkendelsen, hvis dette skønnes nødvendigt og er i overensstemmelse med loven. Det kan eksempelvis ske på baggrund af, at det bliver økonomisk muligt at anvende ny forureningsbegrænsende teknologi, dvs. BAT, eller efter en årrække på op til 10 år. Under generelle vilkår er fastsat, at næste regelmæssige revurdering som udgangspunkt skal ske senest juni 2025.

### 1.3 RETSGRUNDLAGET

---

Revurdering af en kapitel 5 miljøgodkendelse foretages i henhold til § 103 og § 40 i Lovbekendtgørelse nr. 868 af 3. juli 2015 om miljøgodkendelse mv. af husdyrbrug (Husdyrgodkendelsesloven).

Af husdyrbrugslovens § 40, stk. 2, fremgår, at påbud eller forbud mod fortsat drift skal meddeles, hvis

- der er fremkommet nye oplysninger om forureningens skadelige virkning,
- forureningen medfører miljømæssige skadevirkninger, der ikke kunne forudses ved godkendelsens meddelelse,
- forureningen i øvrigt går ud over det, som blev lagt til grund ved godkendelsens meddelelse,
- væsentlige ændringer i den bedste tilgængelige teknik skaber mulighed for en betydelig nedbringelse af emissionerne, eller
- det af hensyn til driftssikkerheden i forbindelse med processen eller aktiviteten er påkrævet, at der anvendes andre teknikker.

Et af de væsentligste formål med den regelmæssige revurdering er således, at det løbende sikres, at virksomhedens indretning og drift fortsat er baseret på anvendelse af bedste tilgængelige teknik (BAT).

Overholdelsen af kravet om anvendelse af BAT skal sikre, at forurening fra husdyrbruget til stadighed begrænses mest muligt.

En revurderingsafgørelse er ikke en ny godkendelsehandling. Derfor kan en revurdering ikke indebære en udvidelse eller ændring af den oprindelige godkendelse, der kan medføre øget forurening.

### *Habitatforpligtelser.*

Pligten til at gennemføre en vurdering efter habitatbekendtgørelsens § 7, stk. 1 og 2, gælder ikke for revurderingsafgørelser.

### *Godkendelsesbekendtgørelsens beskyttelsesniveau.*

Godkendelsesbekendtgørelsens beskyttelsesniveau skal ikke lægges til grund i revurderingssager. Krav i forbindelse med revurdering af hensyn til den omkringliggende natur skal derfor udelukkende gennemføres i overensstemmelse med princippet om BAT.

### *Udbringningsarealer.*

Det revurderede husdyrbrugs arealer, der er godkendt til udbringning af husdyrgødning fra et husdyrbrug godkendt efter miljøbeskyttelseslovens kap. 5, skal heller ikke vurderes efter habitatbekendtgørelsen. Da beskyttelsesniveauet i forhold til ammoniak, lugt, fosforoverskud og nitrat heller ikke finder anvendelse, kan man ikke i en revurdering fastsætte nye påbud for arealer, medmindre betingelserne er opfyldt efter husdyrbrugslovens § 40, stk. 2.

## **1.4 IKKE- TEKNISK RESUMÉ**

---

### **Baggrund**

Møldrup Kommune meddelte den 12. marts 1992 miljøgodkendelse efter miljøbeskyttelseslovens kapitel 5 til en svineproduktion på ejendommen Skovvej 2, 8832 Skals. Der er efterfølgende foretaget en revurdering af denne miljøgodkendelse i 2005. I forbindelse med denne revurdering blev antallet af søer i farestalden øget fra 150 årssøer til 156 årssøer. I 2013 blev der givet tilladelse til et § 19 d Skift i dyretype. Som tidligere nævnt, er soholdet på 600 årssøer, hvor produktionen på Skovvej 2 udelukkende består af farestald, smågrise- og slagtesvinestald, se situationsplan figur 1.

Med grundlag i den meddelte revurderede miljøgodkendelse og § 19 d Skift i dyretype udgør den nuværende svineproduktion:

|                                            |        |
|--------------------------------------------|--------|
| 600 årssøer i farestalden                  | 40,81  |
| 19.000 smågrise (7,3 - 32 kg)              | 90,98  |
| 9.040 slagtesvin (32 - 107 kg incl. polte) | 231,79 |

svarende til 363,58 DE i henhold til Bekendtgørelse nr. 594 af 4. maj 2015.

På ejendommen ligger et ikke godkendelsespligtig biogasanlæg, hvor den producerede gylle afgasses.



Figur 1 Situationsplan

## Miljøpåvirkninger

Produktionen skal fortsat finde sted inden for de eksisterende bygningsmæssige rammer.

### Lugt

Produktionsejendommen på Skovvej 2 ligger temmelig isoleret, trukket tilbage fra offentlig vej og delvist omkranset af træer. Nærmeste beboelse, Skovvej 3, ligger ca. 550 meter nord for anlægget. Ca. 1,5 km sydvest for anlægget ligger sommerhusområder Lynderup, nærmeste samlede bebyggelse, Nr. Rind, ligger ca. 1400 meter vest anlægget og nærmeste byzone er Ulbjerg, der er beliggende 4,2 km nord for anlægget.

Lugtberegninger viser, at de geneafstande, der gælder for nyetablering af dyrehold overholdes fuldt ud.

### Ammoniakbelastning og særlig værdifuld natur

Staldene på Bækagergård ligger ca. 400 nordøst for nærmeste ammoniakfølsomme naturtype, et overdrev. Den nærmeste ammoniakfølsomme naturtype i Natura 2000 område (§ 7 kategori 1 natur) ligger ca. 1,3 km vest for ejendommen.

Det vurderes, at produktionen ikke vil påvirke de pågældende områdets naturtilstand.

### Næringsstoffer til vandmiljøet og grundvand

Vurdering af udbringningsarealernes bidrag med næringsstoffer til vandmiljø og grundvand indgår ikke i revurdering af en kapitel 5 godkendelse.



### **BAT**

Miljøstyrelsen har udarbejdet vejledende emissionsgrænser for, hvad der maksimalt må udsendes af ammoniak for at kunne opfylde kravet om BAT (bedste tilgængelige teknik) for svineproduktioner.

Produktionen på Skovvej 2 har en vejledende emissionsgrænse for ammoniak på 4.811 kg N/år. I Husdyrgodkendelse.dk er den årlige emission beregnet til 4.698 kg N/år. Hermed er det vejledende BAT emissionskrav overholdt. Dette opnås bl.a. ved, at ejendommens 3 gyllebeholdere er overdækkede, hvilket der er stillet vilkår til.

Den samlede grænse for den ansøgte produktion i relation til fosfor er 8.800 kg P/år. I Husdyrgodkendelse.dk er det beregnet, at der i den årlige produktion af gødning er 8.797 kg P. Herved er det vejledende krav overholdt. Dette opnås ved at reducere fosforindholdet i foderet til slagtesvinene til 4,67 g P/FE, hvilket der er stillet vilkår til.

Det vurderes, at husdyrbrugets BAT-redegørelse viser, at husdyrbruget lever op til gældende BAT-normer for svineproduktioner.

### **Vilkår**

Vilkårene i den tidligere meddelte revurderede godkendelse er gennemgået enkeltvis. En del af vilkårene er bibeholdt, og en del af vilkårene er ophævet, fordi kravene nu fra lovgivningens side er blevet indført i diverse bekendtgørelser. Kravene i bekendtgørelserne gælder for ejendommen, med mindre de er skærpet i miljøgodkendelsen og bliver ikke gentaget her. Desuden er der stillet enkelte nye vilkår.

## **1.5 OFFENTLIGHED**

---

For at give offentligheden lejlighed til at udtale sig har Viborg Kommune foretaget offentlig annoncering, da man indledte revurderingen af miljøgodkendelsen for Bækagergård. Offentliggørelsen fandt sted den 26. november 2014 på Viborg Kommunes hjemmeside med frist på 4 uger til at fremsende bemærkninger. Der indkom ingen bemærkninger til ansøgningen.

## 2 VILKÅR

---

I nedenstående præsenteres samtlige vilkår for Bækagergård efter revurderingen:

### Generelle vilkår.

1. **Et eksemplar af godkendelsen og revurderingen skal til enhver tid være tilgængelig på virksomheden. Eventuelt driftspersonale skal være orienteret om revurderingens indhold.**
2. Næste regelmæssige revurdering skal foretages ultimo 2024.
3. **Ved virksomhedens overdragelse eller ved ophør af virksomhedens aktiviteter, skal tilsynsmyndigheden straks orienteres.**

### Husdyrhold, staldanlæg og drift.

4. **Det tilladte produktionsniveau udgør:**

|                                              |        |
|----------------------------------------------|--------|
| • 600 årssøer i farestalden                  | 40,81  |
| • 19.000 smågrise (7,2-32 kg)                | 90,98  |
| • 9.040 slagtesvin incl. polte (32 - 107 kg) | 231,79 |

svarende til 363,58 DE i henhold til Bekendtgørelse nr. 594 af 4. maj 2015.
5. **So antallet kan øges uden forudgående tilladelse, såfremt der sker en reduktion i slagtesvineproduktionen med et tilsvarende antal DE, beregnet med normtal gældende i kraft af bilag 1 i bek. nr. 604 af 15. juli 2002 om erhvervsmæssigt dyrehold, husdyrgødning, ensilage m.v. Ændringen skal dog meddeles Viborg Kommune.**
6. **Mindre overskridelser på op til 5% årligt (kalenderårsbasis) af dyreholdets størrelse accepteres, dog kun såfremt, at gennemsnittet over de sidste 3 år overholder det tilladte antal af dyr.**
7. Gylletank I, II og III skal være forsynet med fast overdækning

### Fodring.

8. Den totale mængde P ab dyr pr. år beregnet som (P ab dyr pr. slagtesvin x det årlige antal producerede slagtesvin) må maksimalt være 5.295 kg P.

"P ab dyr pr. slagtesvin" er beregnet ud fra følgende ligning:

$$(((\text{afgangsvægt} - \text{indgangsvægt}) \times \text{FEsv pr kg tilvækst} \times \text{gram fosfor pr. FEsv}/1000) - ((\text{afgangsvægt} - \text{indgangsvægt}) \times 0,0055 \text{ kg P pr. kg tilvækst}))$$
$$(((107 \text{ kg} - 32 \text{ kg}) \times 2,85 \text{ Fesv}/\text{kg tilv.} \times 4,67 \text{ gP}/\text{Fesv}/1000) - ((107 \text{ kg} - 32 \text{ kg}) \times 0,0055 \text{ kg P}/\text{kg tilv.})) = 0,58571$$

Ovenstående er beregnet ud fra forudsætningerne i nedenstående tabel. De enkelte forudsætninger er ikke bindende, men vilkårs ligningen skal overholdes.

| Fakta - slagtesvin           | Værdi   |
|------------------------------|---------|
| Antal producerede slagtesvin | 9040    |
| Indgangsvægt, kg             | 32      |
| Afgangsvægt, kg              | 107     |
| FESv pr. kg tilvækst         | 2,85    |
| Gram P pr. FESv, g           | 4,67    |
| Kg P ab dyr pr. slagtesvin   | 0,58571 |

9. Der skal føres logbog eller produktionskontrol, hvoraf følgende skal fremgå:
  - Antal producerede dyr
  - Gennemsnitlige vægtintervaller (indgangs – og afgangsvægt/slagtevægt)
  - Foderforbrug pr. kg tilvækst
  - Det gennemsnitlige indhold af fosfor pr. FESv i foderblandingerne
10. P ab dyr skal på baggrund af logbogens eller produktionskontrollens oplysninger beregnes for en sammenhængende periode på minimum 12 måneder i perioden 15. november 2014 til 15. maj 2016.
11. Der skal udarbejdes en blandeforskrift for foder mindst hver tredje måned, såfremt der anvendes hjemmeblandet foder.
12. Logbogen/produktionskontrollen, indlægssedler for hver tredje måned samt eventuelle blandeforskrifter skal opbevares på husdyrbruget i mindst fem år og forevises på tilsynsmyndighedens forlangende.

#### **Affald.**

13. **Arealerne omkring bygninger og tilkørselsveje skal holdes ryddelige og fri for affald, foderrester, gødning m.v.**
14. **Tom emballage fra sprøjtemidler skal afleveres efter anvisning på emballagen, dog kun såfremt dette ikke strider med kommunens affaldsregulativer.**
15. **Der må ikke deponeres andet affald på virksomheden, end det der er nævnt specifikt i godkendelsens øvrige vilkår.**

#### **Råvarer og hjælpestoffer.**

16. **Flydende råvarer og kemikalier skal enten opbevares indendørs på tæt gulv og uden mulighed for afløb til kloaksystemet eller udendørs på en overdækket befæstet plads, der er sikret mod væske gennem trængning, til ledning af regn- og overfladevand. Pladsen skal være indrettet således, at indholdet i den største beholder kan**

tilbageholdes, så der i tilfælde af uheld er sikret mod forurening af jord og kloaksystem.

17. **Kemikalier, bekæmpelsesmidler samt tom emballage herfra skal opbevares i et separat rum eller skab, der er indrettet således, at der ikke kan opstå risiko for forurening. Såfremt de opbevarede produkter er mærket "giftig" eller "meget giftig", skal opbevaringsstedet være aflåst.**
18. **Anden opbevaring, der som udgangspunkt opfylder ovennævnte krav, kan anvendes ved forudgående godkendelse af tilsynsmyndigheden.**
19. **Håndtering af olie (f.eks. påfyldning af dieselolie) og miljøskadelige stoffer skal altid foregå under opsyn.**

#### **Driftsforstyrrelser eller uheld.**

20. **Uheld, herunder svigt af de forureningsbegrænsende foranstaltninger, der medfører forurening af vandløb eller grundvand, skal straks anmeldes til alarmcentralen, tlf. 112.**

**Efterfølgende skal kommunen straks underrettes: Viborg Kommune, Teknik og Miljø, tlf.: 87 87 87 87.**

21. Der skal foreligge en opdateret beredskabsplan for ejendommen. Beredskabsplanen skal være opdateret og fortælle, hvornår og hvordan der skal reageres ved uheld, som kan medføre konsekvenser for det eksterne miljø. Planen skal være tilgængelig og synlig for alle, der færdes på bedriften. Beredskabsplanen revideres/kontrolleres sammen med de ansatte mindst 1 gang om året og skal være let tilgængelig og synlig. Beredskabsplanens indhold skal være forståelig og kendt af gårdens ansatte mfl. og udleveres til evt. indsatsleder/miljømyndighed i forbindelse med uheld, forureninger, brand, ol.

#### **Flydende husdyrgødning.**

22. **Overpumpning af gylle til gyllevogn skal altid forgå under opsyn. Spild skal straks opsamles.**

#### **Lugt.**

23. **Svineproduktionen må uden for ejendommens areal ikke give anledning til lugtgener, som af tilsynsmyndigheden vurderes til at være væsentlige.**
24. **Staldkomplekset skal altid være rent og tørt på en produktionsmæssig funktionel måde.**

#### **Fluer og skadedyr.**

25. **På ejendommen skal der foretages en effektiv bekæmpelse og forebyggende foranstaltninger mod skadedyrsangreb. Fluebekæmpelse skal ske i overensstemmelse med vejledningerne Skadedyrslaboratoriet.**
26. **Opbevaring af foder skal ske på en sådan måde, at der ikke opstår risiko for tilhold af skadedyr (rotter m.v.).**

27. **Bekæmpelsen skal foretages på tilsynsmyndighedens forlangende.**

**Transport.**

28. **Transport til og fra ejendommen Skovvej 2 skal altid foregå, således at der tages størst muligt hensyn til omgivelserne.**

**Støj.**

29. **Virksomhedens samlede støjemission, angivet som det ækvivalente, korrigerede lydtryksniveau målt i dB(A), må i intet punkt ved de nærmest liggende enkeltboliger overskride følgende værdier:**

**Table 3. Grænseværdier for virksomhedens samlede støjbidrag i omgivelserne som funktion af tidsrum og områdetype.**

| Områdetype                                       | Dagperiode                       | Aftenperiode                         | Natperiode                           |
|--------------------------------------------------|----------------------------------|--------------------------------------|--------------------------------------|
|                                                  | Mandag-fredag<br>kl. 06.00-18.00 | Mandag-fredag<br>kl. 18.00-22.00     | Mandag-fredag<br>kl. 22.00-06.00     |
|                                                  | Lørdag<br>kl. 07.00-14.00        | Lørdag<br>kl. 14.00-22.00            | Lørdag<br>kl. 22.00-07.00            |
|                                                  |                                  | Søn- & helligdage<br>kl. 07.00-22.00 | Søn- & helligdage<br>kl. 22.00-07.00 |
| Områder for blande bolig- og erhvervs-bebyggelse | 55 dB(A)                         | 45 dB(A)                             | 40 dB(A)                             |
| Referencetidsrum *)                              | 8 timer                          | 1 time                               | ½ time                               |

\*) Grænseværdierne skal overholdes i de mest støjbelastende otte timer i dagperioden, den mest støjbelastende time i aftenperioden og den mest støjbelastende ½ time i natperioden.

Virksomhedens støjbidrag til et maksimalniveau i natperioden må ikke overskride 55 dB(A).

30. **Markarbejde med traktorer og landbrugsmaskiner er ikke omfattet af ovennævnte støjgrænser.**
31. **I forbindelse med høst, korntørring og levering af råvarer kan grænseværdien om aftenen og om natten forhøjes med 5 dB(A).**
32. **Støjende aktiviteter på ejendommen i forbindelse med den animalske produktion skal placeres mest hensigtsmæssigt i forhold til naboer.**

### **Støv**

33. **Landbrugsdriften må uden for ejendommens areal ikke give anledning til støvgener, som af tilsynsmyndigheden vurderes til at være væsentlige.**
34. **Opbevaring og håndtering af virksomhedens foder/råvarer, bygningers og siloers konstruktion samt virksomhedens drift i øvrigt må ikke give anledning til diffuse støvudslip, der efter tilsynsmyndighedens vurdering medfører gener for omgivelserne.**

### **Husdyrbrugets ophør.**

35. Ved virksomhedens ophør skal der udføres følgende forureningsbegrænsende foranstaltninger:
  - Gyllebeholder, fortank med rørsystemer, gyllekanaler/kummer m.v. skal tømmes og rengøres.
  - Alle staldafsnit skal tømmes for husdyrgødning, der bortskaffes efter regler om udbringning af husdyrgødning.
  - Alle olietanke skal tømmes.
  - Restkemikalier, olieaffald, medicinaffald m.v. skal bortskaffes i henhold til Viborg Kommunes affaldsregulativer.

### **Egenkontrol og dokumentation.**

36. **Tilsynsmyndigheden kan stille krav om, at virksomheden for egen regning dokumenterer, at de stillede støjkraav er overholdt, såfremt tilsynsmyndigheden skønner, at dette er nødvendigt. Dette kan dog maksimalt kræves én gang årligt, med mindre der er tale om en overskridelse af støjgrænserne.**
37. **Der skal hvert kalenderår føres en driftsjournal, der indeholder følgende punkter:**
  - **Opgørelse over husdyrproduktionen og opbevaringskapaciteten for husdyrgødning. Opgørelsen kan fx være den pågældende del af gødningsregnskabet, effektivitetskontrol eller slagteriafregninger.**
  - **Dokumentation for korrekt bortskaffelse af affald og farligt affald, f. eks. i form af kvitteringer.**
  - **Afhentning af døde dyr til destruktionsanstalt.**
  - **Uheld, der medfører forurening af jord eller vandløb.**
  - **Driftsjournalen skal opbevares på virksomheden i minimum fem år og skal fremvises til tilsynsmyndigheden, såfremt der anmodes herom.**
  - **Såfremt ovenstående punkter nemt kan dokumenteres vha. affaldsstamkort, kvitteringer og lign, kan disse erstatte en egentlig driftsjournal.**

## 3 HUSDYRBRUGET

---

---

### 3.1 BESKRIVELSE AF HUSDYRBRUGET

---

Revurdering af miljøgodkendelsen omfatter svineproduktionen på Bækagergård, Skovvej 2, 8832, Skals.

Til ejendommene er knyttet husdyrproduktionen med CHR nr. 65903. Virksomheden har CVR nr. 13121397.

Det tilladte produktionsniveau udgør

|                                |        |
|--------------------------------|--------|
| *600 årssøer i farestalden     | 40,81  |
| 19.000 smågrise (7,2-32 kg)    | 90,98  |
| 9.040 slagtesvin (32 - 107 kg) | 231,79 |

svarende til 363,58 DE i henhold til Bekendtgørelse nr. 594 af 4. maj 2015.

\*soholdet på 600 årssøer er placeret med løbe- drægtighedsafdeling på anden ejendom. I kap 5 godkendelsen er der foretaget en fordeling af søerne på de to ejendomme med 156 årssøer i farestaldene. I husdyrgodkendelse.dk indsættes der 600 årssøer både i drægtigheds- og farestald. Husdyrgodkendelse.dk foretager herefter en fordeling af søerne på staldafsnittene Derfor er antallet af årssøer ændret fra 156 til 600.

### 3.2 MEDDELELSESPLIGT – ANLÆG, AREALER, EJERFORHOLD

---

Ændring af anlæg skal anmeldes til Viborg Kommune, som afgør, om ændringerne på bedriften udløser krav om tillæg til denne miljøgodkendelse/ny miljøgodkendelse. Skift i ejerforhold for ejendommen skal desuden meddeles til kommunen.

Der indsættes et nyt vilkår om, at revurderingen skal forefindes på ejendommen. Hjemlen er kravet om driftssikkerhed i lovens § 40 stk. 2, punkt 5:

- hvis det af hensyn til driftssikkerheden i forbindelse med processen eller aktiviteten er påkrævet, at der anvendes andre teknikker.

### VILKÅR

---

Vilkår 1 videreføres, medens der stilles et nye vilkår, vilkår 2 & 3, som fastsætter tidspunkt for næste revurdering og underretningspligt:

- 1. Et eksemplar af godkendelsen og revurderingen skal til enhver tid være tilgængelig på virksomheden. Eventuelt driftspersonale skal være orienteret om revurderingens indhold.**
2. Næste regelmæssige revurdering skal foretages ultimo 2024.
- 3. Ved virksomhedens overdragelse eller ved ophør af virksomhedens aktiviteter, skal tilsynsmyndigheden straks orienteres.**

## 4 HUSDYRBRUGETS BELIGGENHED OG PLANMÆSSIGE FORHOLD

---

### 4.1. BYGGE- OG BESKYTTELSESLINIER, FREDNINGER MV.

---

#### MILJØTEKNISK REDEGØRELSE

---

Bækagergård er beliggende i et område, der i Kommuneplanen er udpeget som et særlig værdifuldt landbrugsområde ved Lynderup, nær Hjarbæk Fjord.

Produktionsejendommen på Skovvej 2 ligger temmelig isoleret, trukket tilbage fra offentlig vej og delvist omkranset af træer. Nærmeste beboelse, Skovvej 3, ligger ca. 550 meter nord for anlægget. Ca. 1,5 km sydvest for anlægget ligger sommerhusområdet Lynderup. Nærmeste samlede bebyggelse, Nr. Rind, ligger ca. 1400 meter vest anlægget og nærmeste byzone, Uldbjerg, er beliggende 4,2 km nord for anlægget.

Der sker ingen bygningsmæssige ændringer i forbindelse med revurderingen.

#### KOMMUNENS BEMÆRKNINGER OG VURDERING

---

Idet der er tale om et bestående landbrug, der ikke ændres, stilles der ikke vilkår om udformning og placering af staldbygninger.

Forholdet til bygge- og beskyttelseslinjer, fredninger m.v. er ikke relevant i forhold til en vurdering af, hvorvidt husdyrbruget har truffet de nødvendige foranstaltninger til at forebygge og begrænse forureningen ved anvendelse af BAT.

### 4.2. PLACERING I LANDSKABET

---

#### MILJØTEKNISK REDEGØRELSE

---

Der er tale om en eksisterende virksomhed i drift. Der etableres ikke nye bygninger eller gylleholdere.

#### KOMMUNENS BEMÆRKNINGER OG VURDERING

---

Der er tale om en eksisterende miljøgodkendt virksomhed, som er i drift.

#### VILKÅR

---

Landskabelige forhold er ikke relevant i forhold til en vurdering af, hvorvidt husdyrbruget har truffet de nødvendige foranstaltninger til at forebygge og begrænse forureningen ved anvendelse af BAT.



## 5 HUSDYRHOLD, STALDANLÆG OG DRIFT

### 5.1 HUSDYRHOLD OG STALDINDRETNING

#### MILJØTEKNISK REDEGØRELSE

På ejendommen Bækagergård vil der også fremadrettet være en produktion med 600 årssøer i farestalden, 19.000 smågrise (7,2-32 kg) og 9.040 slagtesvin (32-107 kg). Dette dyrehold svarer til 363,58 DE i henhold til Bekendtgørelse nr. 594 af 4. maj 2015.

Dyreholdet er opstaldet i eksisterende anlæg. Opstaldningen af dyreholdet fremgår af nedenstående tabel.

Tabel 1. Staldoversigt og opstaldning.

#### Oversigt over dyretyper og staldsystemer der indgår i ansøgningen

Tabellen viser hvilke kombinationer af dyretyper og staldsystemer (dyrekategorier), der indgår i ansøgningen. Koden for dyretype og staldsystem (staldsystemkode) erstatter efterfølgende den fulde betegnelse.

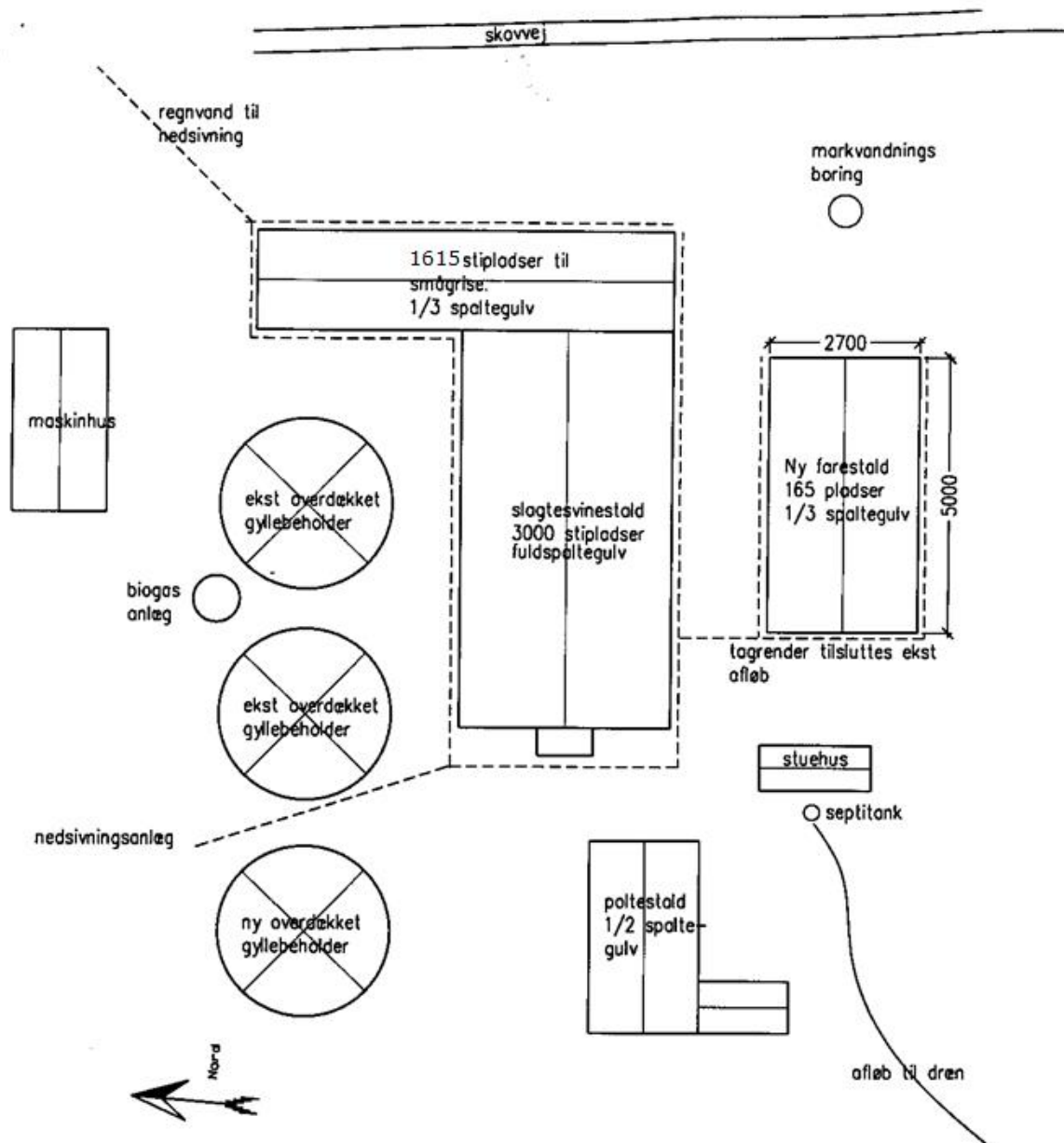
| Staldsystem kode | Navn på dyretype og staldsystem                      | Nudrift/<br>ansøgt | Antal<br>dyr | Antal<br>DE |
|------------------|------------------------------------------------------|--------------------|--------------|-------------|
| SvSo09           | Årsso, farestald, Kassestier, delvis spaltegulv      | Nudrift            | 165          | 11,22       |
|                  |                                                      | Ansøgt             | 600          | 40,81       |
| SvSm01           | Smågrise fra 7,2 kg, Toklimastald, delvis spaltegulv | Nudrift            | 13800        | 61,00       |
|                  |                                                      | Ansøgt             | 19000        | 90,98       |
| SvSI04           | Slagtesvin, Drænet gulv + spalter (33/67)            | Nudrift            | 10200        | 242,86      |
|                  |                                                      | Ansøgt             | 8240         | 211,28      |
| SvSI03           | Slagtesvin, Delvis spaltegulv, 50-75% fast gulv      | Nudrift            | 800          | 19,05       |
|                  |                                                      | Ansøgt             | 800          | 20,51       |

#### Produktionsoversigt med angivelse af kode for dyrekategori

Tabellen viser hvilke dyrekategorier, der indgår i ansøgningen i henholdsvis nudrift og ansøgt drift. Staldsystemkoder er forklaret i den ovenstående tabel. Tal i kursiv er standardtal (normalt), som anvendes i beregningerne, når ansøger ikke har oplyst andet. Når et tal ikke vises i kursiv, betyder det, at ansøger har indtastet sine egne oplysninger.

| Staldnavn                  | Godk.<br>pligtig<br>renovering | Staldsystem<br>kode | Nudrift/<br>ansøgt | Antal<br>dyr | Antal<br>Stipladser | Evt. vægt (kg)/alder (mdr.) |        | Evt. mælkeydelse<br>(EKM) /ændret<br>fravænningsvægt<br>i alt per årssø* | Antal<br>DE |
|----------------------------|--------------------------------|---------------------|--------------------|--------------|---------------------|-----------------------------|--------|--------------------------------------------------------------------------|-------------|
|                            |                                |                     |                    |              |                     | Ind                         | Ud     |                                                                          |             |
| Farestald                  | Nej                            | SvSo09              | Nudrift            | 165          | 165                 |                             |        | 0,00                                                                     | 11,22       |
|                            |                                |                     | Ansøgt             | 600          | 156                 |                             |        | 0,00                                                                     | 40,81       |
| Opdrætsstald               | Nej                            | SvSm01              | Nudrift            | 13800        | 2120                | 7,20                        | 30,00  |                                                                          | 61,00       |
|                            |                                |                     | Ansøgt             | 19000        | 3040                | 7,30                        | 32,00  |                                                                          | 90,98       |
|                            |                                | SvSI04              | Nudrift            | 10200        | 2550                | 30,00                       | 102,00 |                                                                          | 242,86      |
|                            |                                |                     | Ansøgt             | 8240         | 2050                | 32,00                       | 107,00 |                                                                          | 211,28      |
| Poltestald                 | Nej                            | SvSI03              | Nudrift            | 800          | 200                 | 30,00                       | 102,00 |                                                                          | 19,05       |
|                            |                                |                     | Ansøgt             | 800          | 200                 | 32,00                       | 107,00 |                                                                          | 20,51       |
| Sum                        |                                |                     | Nudrift            |              |                     |                             |        |                                                                          | 334,13      |
|                            |                                |                     | Ansøgt             |              |                     |                             |        |                                                                          | 363,58      |
| Ændring alle produktioner: |                                |                     |                    |              |                     |                             |        | 29,45                                                                    |             |

I figur 1 er staldafsnittene vist. Det bemærkes, at der i nudriften er indsat det dyrehold der var gældende før skiftet i dyretype i 2012.



Figur 1. Staldafsnit.

## BAT redegørelse staldanlæg

### Eksisterende stalde

Slagtesvinestaldene er med drænet gulv, og smågrise og farestald er med delvist fast gulv. Dermed vil staldene leve op til BAT definitionerne i EU's BREF notat, hvor gulv med drænet gulv og delvist spaltegulv med et vakuumsystem til hyppig fjernelse af gylle er defineret som BAT.

### Fast gulv

Der er 1/3 del fast gulv i farestald og klimastald.

### Gyllekøling

Der er ikke etableret gyllekøling i staldene. Det er vurderet at eftermontering af køleslanger vil medføre en væsentlig investering som ikke er proportional med ammoniakreduktionen. Desuden er der ikke brug for varmen da staldene opvarmes med overskudsvarme fra biogasproduktionen.

### Forsuring

Der vil ikke blive etableret forsuring i de eksisterende stalde. Forsuringsanlæg er dyre i investering og i drift. Der er derfor vurderet at udbyttet af en investering i forsuringsanlæg ikke står mål med udbyttet (proportionalitetsprincippet).

### Luftrensning

I forbindelse med udvidelse er kemisk og biologisk luftrensning overvejet i forhold til ammoniakreduktion. Både biologisk og kemisk luftrensning er dyrt at etablere og har høje driftsomkostninger. Det vurderes derfor at omkostningerne til etablering af luftrensning vil blive for høje, og derfor falder luftrensning ikke indenfor principperne i BAT.

### Sammenfatning

Sammenholdes ansøgers valg og fravalg af staldteknik vurderes det, at det ansøgte lever op til BAT.

Stalden er bygget i 2004, og der forventes ingen gennemgribende renoveringer af stalden, før stalden er 25 år gammel i 2029.

## KOMMUNENS BEMÆRKNINGER OG VURDERING

Ved vurderingen af hvorvidt husdyrbruget har truffet de nødvendige foranstaltninger til at forebygge og begrænse forureningen ved anvendelse af BAT i forhold til staldsystemer tages der udgangspunkt i Miljøstyrelsens vejledende emissionsgrænseværdier opnåelige ved anvendelse af den bedste tilgængelige teknik (BAT). Miljøstyrelsen har udarbejdet grænseværdier for emissionen af ammoniak fra sohold, smågrise og slagtesvin på gyllebaserede staldsystemer.

Beregning af den vejledende BAT-emissionsgrænseværdi efter Miljøstyrelsens vejledninger af maj 2011 og februar 2012 fremgår af følgende tabel:

Tabel 2. Emissionsgrænseværdi

|      | Staldafsnit      | Staldsystem                          | Dyr                       | Antal | BAT niveau | Ammoniak<br>BAT<br>Kg N/år |
|------|------------------|--------------------------------------|---------------------------|-------|------------|----------------------------|
| Eks. | Slagtesvinestald | Drænet gulv                          | Slagtesvin<br>(32-107 kg) | 9040  | 0,4        | 3296                       |
|      | Poltestald       | Delvist spaltegulv<br>50 % fast gulv | Slagtesvin<br>(32-107 kg) | 800   | 0,31       | 248                        |
| Eks  | Smågrisestald    | 2- klimastald                        | Smågrise<br>(7,3-32 kg)   | 19000 | 0,043      | 817                        |

|     |           |                    |          |     |      |      |
|-----|-----------|--------------------|----------|-----|------|------|
| Eks | Farestald | Delvist spaltegulv | Faresøer | 600 | 0,75 | 450  |
|     |           |                    |          |     |      | 4811 |

BAT-kravet er således 4.811 kg N/år. Den samlede emission fra anlægget er i IT-skema nr. 77988 beregnet til 4.698 kg N/år. Viborg Kommune vurderer på den baggrund, at det vejledende BAT-krav er overholdt. Dette opnås med virkemidlet:

- Overdækning af 3 gyllebeholdere

Dette virkemiddel fastholdes som et nyt vilkår.

## VILKÅR

På baggrund af ovenstående videreføres det dyrehold, som er tilladt iht. revurderingen fra 2005 med efterfølgende skift i dyretype, idet der er foretaget opdatering vedrørende normtal.

- 4. Sammensætning og antal af dyr må ikke uden fornyet tilladelse hhv. ændres eller udvides i forhold til det, der nedenstående er angivet.**

### Det tilladte produktionsniveau udgør

- 600 årssøer i farestalden **40,81**
- 19.000 smågrise (7,2-32 kg) **90,98**
- 9.040 slagtesvin (32 - 107 kg) **231,79**

svarende til 363,58 DE i henhold til Bekendtgørelse nr. 594 af 4. maj 2015.

- 5. So antallet kan øges uden forudgående tilladelse, såfremt der sker en reduktion i slagtesvineproduktionen med et tilsvarende antal DE, beregnet med normtal gældende i kraft af bilag 1 i bek. nr. 604 af 15. juli 2002 om erhvervsmæssigt dyrehold, husdyrgødning, ensilage m.v. Ændringen skal dog meddeles Viborg Kommune.**
- 6. Mindre overskridelser på op til 5% årligt (kalenderårsbasis) af dyreholdets størrelse accepteres, dog kun såfremt, at gennemsnittet over de sidste 3 år overholder det tilladte antal af dyr.**

På baggrund af ovenstående virkemiddel indsættes et nyt vilkår:

- 7. Gylletank I, II og III skal være forsynet med fast overdækning**

## 4.2 VENTILATION

---

### MILJØTEKNISK REDEGØRELSE

---

Svinestaldene er med undertryksventilation eller ligetryksventilation. Der er separat styring på hver sektion, som styrer alt med varme/ventilation og overbrusning og alarm. Afkastene er ca. 1 meter over taget. Ventilationen er frekvensstyret.

Styring af ventilationen i staldene er med til at sikre et godt indeklima og samtidigt med til at reducere forbruget af energi til et absolut minimum.

### KOMMUNENS BEMÆRKNINGER OG VURDERING

---

Ifølge EU's referencedokument for bedste tilgængelige teknikker (BREF) der vedrører intensiv fjerkræ- og svineproduktion er det BAT at anvende følgende:

- Optimering af udformningen af ventilationssystemet i mekanisk ventilerede stalde for at tilvejebringe god temperaturkontrol samt opnå minimumsventilation om vinteren. Minimering af modstand i ventilationssystemer gennem hyppigt eftersyn og rengøring af luftkanaler m.v.

Viborg kommune vurderer at ventilation af staldene foregår på fornuftig vis med et minimum forbrug af energi.

### VILKÅR

---

På baggrund af ovenstående stilles der ikke vilkår til ventilation

## 5.3 FODRING

---

### MILJØTEKNISK REDEGØRELSE

---

Foder til slagtesvinene blandes i eget anlæg. Foder til smågrise og søer indkøbes færdigblandet. Fodret opbevares delvist på anlægget. Der leveres foder ca. 2 gange om ugen.

#### **Fosfor.**

Enzymet fytase anvendes i fodret. Enzymet bevirker, at grisene kan udnytte mere af den naturlige fosfor, der er tilstedet i foderet, hvorved tilsætning af mineralsk fosfor ikke er nødvendig. Fytasetilsætning betyder en reduktion i fosforudskillelsen på op til 30%, afhængig af om der er tale om søer eller slagtesvin.

#### **BAT niveau fosfor**

Analogt til det vejledende niveau for ammoniak har Miljøstyrelsen beregnet BAT-niveauet for fosfor.

Tabel 3. Emissionsgrænseværdi fosfor.

| Dyretype   | Antal DE | BAT niveau<br>Kg P/DE | Kg P |
|------------|----------|-----------------------|------|
| Slagtesvin | 231,8    | 22,3                  | 5169 |
| Smågrise   | 90,98    | 29,2                  | 2656 |
| Søer       | 40,81    | 23,9                  | 975  |
|            |          |                       | 8800 |

BAT niveauet er for fosfor er beregnet til 8800 kg P. Mængden af fosfor i gyllen er gennem husdyrgodkendelse.dk beregnet til 8797 kg P/år. Dette opnås ved virkemidlet:

- Tildeling af fosfor på maksimalt 4,67 g P/FEsv til slagtesvinene

Derved overholdes det vejledende BAT niveau for fosfor.

#### KOMMUNENS BEMÆRKNINGER OG VURDERING

Det vurderes på baggrund heraf, at BAT med hensyn til fosfor er opnået ved brug af fytase og reduceret norm til slagtesvin og polte.

Der stilles nye vilkår om den ændrede fodersammensætning iht. Miljøstyrelsens teknologiblad af 31.5.2011.

De nye vilkår stilles med baggrund i kravet om at anvende bedste tilgængelige teknik (BAT) med hjemmel i lovens § 40 stk. 2 nr. 4:

- Hvis væsentlige ændringer i den bedste tilgængelige teknik skaber mulighed for en betydelig nedbringelse af emissionerne.

#### VILKÅR

På baggrund af ovenstående stilles følgende vilkår til fodring.

- Den totale mængde P ab dyr pr. år beregnet som (P ab dyr pr. slagtesvin x det årlige antal producerede slagtesvin) må maksimalt være 5.295 kg P.

”P ab dyr pr. slagtesvin” er beregnet ud fra følgende ligning:

$$(((\text{afgangsvægt} - \text{indgangsvægt}) \times \text{FEsv pr kg tilvækst} \times \text{gram fosfor pr. FEsv}/1000) - ((\text{afgangsvægt} - \text{indgangsvægt}) \times 0,0055 \text{ kg P pr. kg tilvækst}))$$

$$(((107 \text{ kg} - 32 \text{ kg}) \times 2,85 \text{ FEsv/kg tilv.} \times 4,67 \text{ gP/FEsv}/1000) - ((107 \text{ kg} - 32 \text{ kg}) \times 0,0055 \text{ kg P/ kg tilv.})) = 0,58571$$

Ovenstående er beregnet ud fra forudsætningerne i nedenstående tabel. De enkelte forudsætninger er ikke bindende, men vilkårsligningen skal overholdes.

| Fakta – slagtesvin           | Værdi   |
|------------------------------|---------|
| Antal producerede slagtesvin | 9040    |
| Indgangsvægt, kg             | 32      |
| Afgangsvægt, kg              | 107     |
| FESv pr. kg tilvækst         | 2,85    |
| Gram P pr. FESv, g           | 4,67    |
| Kg P ab dyr pr. slagtesvin   | 0,58571 |

9. Der skal føres logbog eller produktionskontrol, hvoraf følgende skal fremgå:
- Antal producerede dyr
  - Gennemsnitlige vægtintervaller (indgangs – og afgangsvægt/slagtevægt)
  - Foderforbrug pr. kg tilvækst
  - Det gennemsnitlige indhold af fosfor pr. FESv i foderblandingerne
10. P ab dyr skal på baggrund af logbogens eller produktionskontrollens oplysninger beregnes for en sammenhængende periode på minimum 12 måneder.
11. Der skal udarbejdes en blandeforskrift for foder mindst hver tredje måned, såfremt der anvendes hjemmeblandet foder.
12. Logbogen/produktionskontrollen, indlægssedler for hver tredje måned samt eventuelle blandeforskrifter skal opbevares på husdyrbruget i mindst fem år og forevises på tilsynsmyndighedens forlangende.

Følgende vilkår fra den tidligere revurdering udgår, da ejendommen overholder BAT kravet til fosfor. Samtidig er beregningsmetoder m.m. ændret siden 2005

*Der skal ydes en ekstra indsats for at begrænse fosfortilførelsen til Hjarbæk Fjord. Dette betyder, at der skal tilstræbes en "nul balance" for fosfor, hvor der fraføres ligeså meget fosfor, som der tilføres. Der må maksimalt være et overskud på 3 kg P/ha/år. Produktionen skal indrettes herefter, således det kan dokumenteres, at "nul balancen" tilstræbes.*

## 5.4 ENERGI- OG VANDFORBRUG

---

### MILJØTEKNISK REDEGØRELSE

---

#### Energibesparende foranstaltninger

Belysning:

- Der bruges i videst mulige omfang energisparepærer/lavenergi belysning
- Lamper rengøres jævnligt
- Lyset er tændt i tidsrummet 07-16.00 og ved ophold i staldene

Det skal understreges, at tidspunkterne for lys er vejledende, og der vil kunne være daglige og sæsonmæssige udsving i varigheden af tændt lys.

Korntørring:

- Ingen tørring på denne ejendom.

### **BAT vand**

Vandbesparende foranstaltninger

- Anlæggets drikkevandsinstallationer rengøres og efterses jævnligt med henblik på at undgå spild.
- Ansøger bestræber sig på at minimere forbruget af vaskevand.
- Vandforbruget minimeres ved at der bruges drikkenipler over fodertruget. Dermed opsamles det vand, der spildes og der anvendes kun præcist det drikkevand grisene tapper.
- For ikke at bruge mere vand end nødvendigt og samtidig få en effektiv rengøring, anvendes iblødsætning og højtryksrensere, når staldene rengøres.
- Stophaner på vandslanger.

## KOMMUNENS BEMÆRKNINGER OG VURDERING

---

Viborg Kommune vurderer, at BAT med hensyn til vand- og energiforbrug er at arbejde på at optimere energieffektiviteten på anlægget. Det vil sige at sikre, at særligt energiforbrugende løbende kontrolleres og vedligeholdes således, at de altid fungerer energimæssigt optimalt. Endvidere kan det betragtes som BAT at registrere vand- og energiforbruget løbende med henblik på at identificere defekter, samt vælge udstyr med fokus på vand- og energibesparende egenskaber.

Viborg Kommune vurderer på baggrund af det oplyste, at ejendommen lever op til kravet om anvendelse af BAT med hensyn til vand- og energiforbrug.

## VILKÅR

---

På baggrund af ovenstående stilles ikke vilkår til vand- og energiforbrug

## 5.5 SPILDEVAND HERUNDER REGNVAND

---

### MILJØTEKNISK REDEGØRELSE

---

Fra selve produktionen udledes der ikke spildevand. Vaskevand fra rengøring af stalde opsamles i gyllebeholder. Der er ikke nye forhold omkring spildevand fra stalde.

Husspildevand ledes gennem septiktank til sivedræn. Tagvand til nedsivning.



## KOMMUNENS BEMÆRKNINGER OG VURDERING

---

Viborg Kommune vurderer, at den samlede håndtering af spildevand herunder regnvand sker på forsvarlig vis.

## VILKÅR

---

På baggrund af ovenstående stilles der ikke vilkår for spildevand

## 5.6 AFFALD

---

### MILJØTEKNISK REDEGØRELSE

---

Miljøstyrelsen har ikke fastsat vejledende BAT-standarder vedr. affaldshåndtering. Det affald der genereres som følge af driften er primært døde dyr, plasticdunke fra desinfektionsmidler, storsække fra sækkevare og træpaller fra levering af mineraler mv.,

#### **Beskrivelse af døde dyr**

##### *Opbevaring*

Dyrene placeres på paller/spalter, så de er hævet over jorden, hvilket giver mulighed for luftcirkulation

Mindre dyr opbevares i køleboks ind til afhentning.

##### *Bortskaffelse*

Der er indgået aftale med DAKA om afhentning af døde dyr. Større døde dyr afhentes senest dagen efter. Afhentning finder sted dagligt på hverdage.

##### *Afhentningssted*

Afhentningssted er valgt i god afstand fra naboer. Afhentningsstedet er valgt på et skyggefuldt sted. Afhentningspladsen er sikret mod ådselædende dyr ved at dyrene er overdækket med fast overdækning/kadaverkappe. Afhentningsstedet er ved fast tilkørselsvej og tilgængelig for afhentningsmateriellet.

## KOMMUNENS BEMÆRKNINGER OG VURDERING

---

Bedriften er omfattet af reglerne i affaldsbekendtgørelsen. Derfor skal affaldsproduktionen på ejendommen registreres efter de gældende regler, og bortskaffelsen skal ske i overensstemmelse med Viborg Kommunes affaldsregulativ for erhverv.

Viborg Kommune vurderer, at der ikke vil være problemer med hensyn til affaldsopbevaring og bortskaffelse fra ejendommen, og at de generelle regler i affaldsregulativet er tilstrækkelige til at regulere affaldshåndteringen på ejendommen.

Døde dyr skal, udover vilkåret i miljøgodkendelsen, håndteres i overensstemmelse med kravene i Bekendtgørelse om opbevaring af døde dyr.

I forbindelse med tilsyn på ejendommene skal dokumentation for korrekt bortskaffelse af affald kunne fremvises, hvilket er baggrunden for de fastsatte vilkår.

De tidligere vilkår om at følge gældende regulativ eller forbud mod afbrænding af affald er overflødige, da de står i regulativet, og ophæves.

## VILKÅR

---

På baggrund af ovenstående videreføres følgende vilkår for affald:

- 13. Arealerne omkring bygninger og tilkørselsveje skal holdes ryddelige og fri for affald, foderrester, gødning m.v.**
- 14. Tom emballage fra sprøjtemidler skal afleveres efter anvisning på emballagen, dog kun såfremt dette ikke strider med kommunens affaldsregulativer.**
- 15. Der må ikke deponeres andet affald på virksomheden, end det der er nævnt specifikt i godkendelsens øvrige vilkår.**

Følgende vilkår fra miljøgodkendelsen udgår, da vilkåret allerede fremgår af Viborg Kommunes affaldsregulativ / Bek. om opbevaring m.m. af døde produktionsdyr nr. 558 af 01/06/2011:

- *Farligt affald (råvare-, olie- og kemikalieaffald) skal, uanset mængde, opbevares under tag på fast tæt bund og indrettes således, at spild kan opsamles. I tilfælde af lækage eller spild må der ikke være mulighed for, at der kan løbe råvare-, olie- eller kemikalieaffald i kloakken eller ud på jorden.*
- *Der må ikke foretages afbrænding af affaldsprodukter på virksomheden.*
- *Animalsk affald, herunder selvdøde dyr, må ikke nedgraves eller opbevares sammen med fast eller flydende husdyrgødning.*
- *Døde dyr skal fjernes fra besætningen hurtigst muligt, og inden for samme døgn (eller førstkomende hverdag) tilmeldes afhentning via autoriseret destruktionsanstalt. Såfremt der er indgået aftale om fast afhentningstidspunkt er tilmelding unødvendig. I tidsrummet indtil afhentning skal animalsk affald opbevares i lukkede og tætte beholdere. Mindre døde dyr skal opbevares i tætte lukkede beholdere eller under kadaverkappe. Større døde dyr skal opbevares i tætte lukkede beholdere, under kadaverkappe eller overdækket på befæstet indhegnet plads.*

## 5.7 RÅVARER OG HJÆLPESTOFFER

---

### MILJØTEKNISK REDEGØRELSE

---

Der opbevares og håndteres dieselolie ved en dieseltank, som står i maskinhus.

### KOMMUNENS BEMÆRKNINGER OG VURDERING

---

De eksisterende vilkår om opbevaring af råvarer og hjælpestoffer videreføres.

## VILKÅR

---

På baggrund af ovenstående videreføres følgende vilkår for hjælpestoffer:

- 16. Flydende råvarer og kemikalier skal enten opbevares indendørs på tæt gulv og uden mulighed for afløb til kloaksystemet eller udendørs på en overdækket befæstet plads, der er sikret mod væske gennem trængning, tilledning af regn- og overfladevand. Pladsen skal være indrettet således, at indholdet i den største beholder kan tilbageholdes, så der i tilfælde af uheld er sikret mod forurening af jord og kloaksystem.**
- 17. Kemikalier, bekæmpelsesmidler samt tom emballage herfra skal opbevares i et separat rum eller skab, der er indrettet således, at der ikke kan opstå risiko for forurening. Såfremt de opbevarede produkter er mærket "giftig" eller "meget giftig", skal opbevaringsstedet være aflåst.**
- 18. Anden opbevaring, der som udgangspunkt opfylder ovennævnte krav, kan anvendes ved forudgående godkendelse af tilsynsmyndigheden.**
- 19. Håndtering af olie (f.eks. påfyldning af diesellole) og miljøskadelige stoffer skal altid foregå under opsyn.**

## 5.8 DRIFTSFORSTYRRELSER ELLER UHELD

---

### MILJØTEKNISK REDEGØRELSE

---

Bækagergård har fremsendt en beredskabsplan.

### KOMMUNENS BEMÆRKNINGER OG VURDERING

---

Det er BAT at have en nødfremgangsmåde til at håndtere ikke- planlagte emissioner og hændelser. Viborg Kommune vurderer derfor, at udarbejdelse af en beredskabsplan for Bækagergård er et nødvendigt redskab til at minimere risikoen for uheld på bedriften.

Vilkår om beredskabsplan stilles med hjemmel i husdyrbrugslovens § 40 stk. 2 nr. 5:

- "hvis det af hensyn til driftssikkerheden i forbindelse med processen eller aktiviteten er påkrævet, at der anvendes andre teknikker."

## VILKÅR

---

På baggrund af ovenstående videreføres følgende vilkår for driftsforstyrrelser og uheld:

- 20. Uheld, herunder svigt af de forureningsbegrænsende foranstaltninger, der medfører forurening af vandløb eller grundvand, skal straks anmeldes til alarmcentralen, tlf. 112.**  
**Efterfølgende skal kommunen straks underrettes: Viborg Kommune, Teknik og Miljø, tlf.: 87 87 87 87.**

Desuden stilles et nyt vilkår:

21. Der skal foreligge en opdateret beredskabsplan for ejendommen. Beredskabsplanen skal være opdateret og fortælle, hvornår og hvordan der skal reageres ved uheld, som kan medføre konsekvenser for det eksterne miljø. Planen skal være tilgængelig og synlig for alle, der færdes på bedriften. Beredskabsplanen revideres/kontrolleres sammen med de ansatte mindst 1 gang om året og skal være let tilgængelig og synlig. Beredskabsplanens indhold skal være forståelig og kendt af gårdens ansatte mfl. og udleveres til evt. indsatsleder/miljømyndighed i forbindelse med uheld, forureninger, brand, ol.

## 6 GØDNINGSPRODUKTION OG -HÅNDBETING

### 6.1 GØDNINGSTYPER OG MÆNGDER

#### MILJØTEKNISK REDEGØRELSE

I nedenstående tabel er givet en oversigt over produktionen kvælstof, fosfor og DE for ansøgt drift.

Gødningsmængder fraført ejendommen i ansøgt drift.

Tabel 6. Gødningsmængder.

| Gødningstype | KgN             | KgP            | DE - kvæg, får, geder | DE - svin og andre dyr |
|--------------|-----------------|----------------|-----------------------|------------------------|
| Svinegylle   | 34863,13        | 8796,52        | 0                     | 363,57                 |
| <b>Total</b> | <b>34863,13</b> | <b>8796,52</b> | <b>0</b>              | <b>363,57</b>          |

#### VILKÅR

Der stilles ingen vilkår til gødningsmængder.

### 6.2 FLYDENDE HUSDYRGØDNING

#### MILJØTEKNISK REDEGØRELSE

Opbevaringskapaciteten på Bækagergård fremgår af nedenstående tabel.

Tabel 7. Opbevaringsanlæg.

| Opbevaringslager | Kapacitet, m <sup>3</sup> | Årgang | Beholderkontrol | Overdækning |
|------------------|---------------------------|--------|-----------------|-------------|
| Gylletank I      | 3.000                     | 2004   | 2012            | Ja          |
| Gylletank II     | 3.000                     | 1992   | 2012            | Ja          |
| Gylletank III    | 3.000                     | 1992   | 2012            | Ja          |

Opbevaringskapaciteten for flydende husdyrgødning for produktionen på Bækagergård udgør således samlet 9.000 m<sup>3</sup>. Gylleproduktionen er beregnet til ca. 7.300 m<sup>3</sup> pr. år. Opbevaringskapaciteten er således over 9 mdr. på ejendommen.

#### Opbevaring af husdyrgødning - beskrivelse af BAT

Gyllebeholderen er etableret således at bund og vægge er tætte, og den kan modstå mekaniske, termiske og kemiske påvirkninger. Gyllebeholderne tømmes regelmæssigt af hensyn til vedligeholdelse og inspektion. Gyllen røres kun op i forbindelse med udbringning. Alle beholdere er overdækkede

Gyllevognene fyldes med sugestuds. Herved elimineres mulighederne for gyllesplid i forbindelse med pumpefejl og påfyldning af gyllevogn. Anvendelse af sugestuds betragtes som den mest miljøforsvarlige måde at fylde gyllevognen.

Der er etableret fast overdækning på alle beholdere. Ammoniakfordampningen fra gylletanken reduceres herved med ca. 50 % i forhold til naturligt flydelag.

## KOMMUNENS BEMÆRKNINGER OG VURDERING

---

Viborg Kommune vurderer, at de generelle krav fastsat i husdyrgødningsbekendtgørelsen om 9 måneders opbevaringskapacitet i tilstrækkelig omfang sikrer, at udbringning m.v. sker så risikoen for påvirkning af jord, grundvand og naturområder i nærheden reduceres og opfylder kravet til BAT for opbevaringskapacitet.

## VILKÅR

---

Følgende vilkår stilles/videreføres for flydende husdyrgødning:

- 22. Overpumpning af gylle til gyllevogn skal altid forgå under opsyn. Spild skal straks opsamlles.**

## 6.3 FASTGØDNING INKL. DYBSTRØELSE

---

### MILJØTEKNISK REDEGØRELSE

---

Der produceres ikke fast gødning/dybstrøelse på anlægget.

## 6.4 ANDEN ORGANISK GØDNING

---

### MILJØTEKNISK REDEGØRELSE

---

Der modtages ikke anden organisk gødning i husdyrproduktionen.

## 7. FORURENING OG GENER FRA HUSDYRBRUGET

---

---

### 7.1 AMMONIAK OG NATUR

---

#### MILJØTEKNISK REDEGØRELSE

---

Beregninger i IT-ansøgningssystemet viser, at der er en samlet emission fra staldanlæggene er på ca. 4.698 kg N pr. år. Det vejledende BAT-krav er overholdt, se afsnit 5.1.

#### KOMMUNENS BEMÆRKNINGER

---

Staldene på Bækagergård ligger ca. 400 nordøst for nærmeste ammoniakfølsomme naturtype (Kategori 2-natur), et overdrev. Den nærmeste ammoniakfølsomme naturtype i Natura 2000 område (kategori 1 natur) ligger ca. 1,3 km vest for ejendommen.

Produktionen overholder totaldepositionskravene til kategori 1 og 2 natur. Til nærmeste kategori 2 natur er beregnet en deposition på 0,4 kg N/ha/år, hvor kravet er højst 1 kg N/ha/år. På kategori 1 natur er depositionen 0,1 kg N/ha/år hvor kravet er 0,2 til 0,7 afhængig af øvrige husdyrbrug i nærheden.

Godkendelsesbekendtgørelsens beskyttelsesniveau skal ikke lægges til grund i revurderingssager, men anlægget overholder beskyttelsesniveauet.

#### VILKÅR

---

På baggrund af ovenstående stilles ingen vilkår i forhold til ammoniak og natur ved denne revurdering.

### 7.2 LUGT

---

#### MILJØTEKNISK REDEGØRELSE

---

I IT-ansøgningssystemet vurderes og beregnes lugt udelukkende ud fra staldanlæggene til dyrehold. Lugtgener fra opbevaringsanlæg og lugtgener ved udbringning indgår ikke i lugtberetningen og håndteres derfor ved hjælp af de generelle regler. I tabel 8 er vist de beregnede geneafstande fra IT-systemet.

Produktionsejendommen på Skovvej 2 ligger temmelig isoleret, trukket tilbage fra offentlig vej og delvist omkranset af træer. Nærmeste beboelse, Skovvej 3, ligger ca. 550 meter nord for anlægget. Ca. 1,5 km sydvest for anlægget ligger sommerhusområder Lynderup, nærmeste samlede bebyggelse, Nr. Rind, ligger ca. 1400 meter vest anlægget og nærmeste byzone er Uldbjerg, der er beliggende 4,2 km nord for anlægget.

Tabel 8. Lugtberegning.

| Område                              | Andre ejendomme med mere end 75 DE(antal) | Beregnings model | Samlet ukorrigeret | Korrigeret geneafstand (ansøgt drift) | Korrigeret geneafstand (nudrift) | Vægtet gennemsnits afstand | Genekriterie overholdt                                                             |
|-------------------------------------|-------------------------------------------|------------------|--------------------|---------------------------------------|----------------------------------|----------------------------|------------------------------------------------------------------------------------|
| Eksisterende eller fremtidig byzone | 0                                         | Ny               | 900,68             | 0,00                                  | 0,00                             | 0,00                       | Genekriterie overholdt. Ingen nabobeboelser/byzone indenfor 1,2 gange geneafstand. |
| Samlet bebyggelse                   | 0                                         | Ny               | 687,92             | 0,00                                  | 0,00                             | 0,00                       | Genekriterie overholdt. Ingen nabobeboelser/byzone indenfor 1,2 gange geneafstand. |
| Enkelt bolig                        | 0                                         | Ny               | 337,39             | 0,00                                  | 0,00                             | 0,00                       | Genekriterie overholdt. Ingen nabobeboelser/byzone indenfor 1,2 gange geneafstand. |

## KOMMUNENS BEMÆRKNINGER OG VURDERINGER

Der er som udgangspunkt ikke hjemmel i husdyrgodkendelsesbekendtgørelsen til at bestemme, at bekendtgørelsens beskyttelsesniveauer i bilag 3 og 4 skal gælde ved revurdering af en godkendelse, og således skal lugtkravene heller ikke overholdes.

Revurderingens hovedformål er at sikre, at husdyrbrugets indretning og drift fortsat er baseret på anvendelse af bedste tilgængelige teknik (BAT).

Viborg Kommune vurderer, at da lugtgenegrænserne overholdes, vil der ikke være væsentlige lugtgener hos naboerne fra husdyrholdet.

Det vurderes desuden, at udbringning og opbevaring af husdyrgødning ikke vil give anledning til væsentlige lugtgener, hvis reglerne vedrørende håndtering og opbevaring af husdyrgødning efterleves.

## VILKÅR

På baggrund af ovenstående videreføres følgende vilkår for lugt:

**23. Svineproduktionen må uden for ejendommens areal ikke give anledning til lugtgener, som af tilsynsmyndigheden vurderes til at være væsentlige.**

**24. Staldkomplekset skal altid være rene og tørre på en produktionsmæssigt funktionel måde.**

## 7.3 FLUER OG SKADEDYR

### MILJØTEKNISK REDEGØRELSE

Ejendommens skadedyrsbekæmpelse sker i henhold til AU's vejledninger.

### KOMMUNENS BEMÆRKNINGER OG VURDERING

I forbindelse med dyreholdet kan der forekomme gener fra skadedyr såsom rotter, som skal afhjælpes, samt gener fra fluer, der skal bekæmpes effektivt.



## VILKÅR

På baggrund af ovenstående videreføres følgende vilkår for bekæmpelse af skadedyr:

- 25. På ejendommen skal der foretages en effektiv bekæmpelse af og forebyggende foranstaltninger mod skadedyrsangreb. Fluebekæmpelse skal ske i overensstemmelse med vejledningerne fra Skadedyrlaboratoriet.**
- 26. Opbevaring af foder skal ske på en sådan måde, at der ikke opstår risiko for tilhold af skadedyr (rotter m.v.).**
- 27. Bekæmpelsen skal foretages på tilsynsmyndighedens forlangende.**

## 7.4 TRANSPORT

### MILJØTEKNISK REDEGØRELSE

En del af arbejdskørslen kan ske uden at komme på offentlig vej. Transport af gylle til øvrige arealer sker hovedsageligt via Skovvej, Sundsvej, Kirkevej, Østervej og Nørrerisvej. Transport med lastbil sker fra Løgstørvej eller Skivevej. Antal transporter er angivet i Tabel 8.

Tabel 8. Oversigt over antal transporter pr. år

| Transport      | Traktor    | Lastbil    |
|----------------|------------|------------|
| Foder          |            | 104        |
| Grise          | 52         | 104        |
| Gylle          | 475        |            |
| Handelsgødning | 5          |            |
| Andet          |            | 12         |
| <b>Total</b>   | <b>532</b> | <b>220</b> |

### KOMMUNENS BEMÆRKNINGER OG VURDERING

Viborg kommune betragter det som BAT at tilrettelægge transporter, så de medfører mindst mulige gener.

## VILKÅR

På baggrund af ovenstående videreføres følgende vilkår vedrørende transport til og fra ejendommen.

- 28. Transport til og fra ejendommen Skovvej 2 skal altid foregå, således at der tages størst muligt hensyn til omgivelserne.**

## 7.5 STØJ FRA ANLÆGGET OG MASKINER

### MILJØTEKNISK REDEGØRELSE

På grund af beliggenheden og de valgte installationer vurderes det, at der ikke vil forekomme støjgener, der ligger ud over, hvad der må forventes fra en landbrugsejendom. For naboer vil det især være kørsel til og fra ejendommen, som evt. i perioder omkring høst og i forbindelse med gylleudbringning vil kunne registreres som generende.

### KOMMUNENS BEMÆRKNINGER OG VURDERING

Tidligere meddelte støjvilkår videreføres.

### VILKÅR

På baggrund af ovenstående videreføres følgende vilkår for støj fra anlægget og maskiner:

- 29. Virksomhedens samlede støjemission, angivet som det ækvivalente, korrigerede lydtryksniveau målt i dB(A), må i intet punkt ved de nærmest liggende enkeltboliger overskride følgende værdier:**

Tabel 3. Grænseværdier for virksomhedens samlede støjbidrag i omgivelserne som funktion af tidsrum og område-type.

| Områdetype                                        | Dagperiode                       | Aftenperiode                         | Natperiode                           |
|---------------------------------------------------|----------------------------------|--------------------------------------|--------------------------------------|
|                                                   | Mandag-fredag<br>kl. 06.00-18.00 | Mandag-fredag<br>kl. 18.00-22.00     | Mandag-fredag<br>kl. 22.00-06.00     |
|                                                   | Lørdag<br>kl. 07.00-14.00        | Lørdag<br>kl. 14.00-22.00            | Lørdag<br>kl. 22.00-07.00            |
|                                                   |                                  | Søn- & helligdage<br>kl. 07.00-22.00 | Søn- & helligdage<br>kl. 22.00-07.00 |
| Områder for blandet bolig- og erhvervs-bebyggelse | 55 dB(A)                         | 45 dB(A)                             | 40 dB(A)                             |
| Referencetidsrum *)                               | 8 timer                          | 1 time                               | ½ time                               |

\*) Grænseværdierne skal overholdes i de mest støjbelastende otte timer i dagperioden, den mest støjbelastende time i aftenperioden og den mest støjbelastende ½ time i natperioden.

**Virksomhedens støjbidrag til et maksimalniveau i natperioden må ikke overskride 55 dB(A).**

- 30. Markarbejde med traktorer og landbrugsmaskiner er ikke omfattet af ovennævnte støjgrænser.**

**31. I forbindelse med høst, korntørring og levering af råvarer kan grænseværdien om aftenen og om natten forhøjes med 5 dB(A).**

**32. Støjende aktiviteter på ejendommen i forbindelse med den animalske produktion skal placeres mest hensigtsmæssigt i forhold til naboer.**

## 7.6 STØV FRA ANLÆG OG MASKINER

---

### MILJØTEKNISK REDEGØRELSE

---

Der er især støvudvikling fra håndtering af foder. Her vil primært kraftfoder give anledning til lokal støvudvikling. Der vil ligeledes forekomme lokal støvudvikling i forbindelse med håndtering af halm og strøelse samt ved kørsel på grusveje.

### KOMMUNENS BEMÆRKNINGER OG VURDERING

---

Det er Viborg Kommunes opfattelse, efter flere besøg på ejendommen, at aktiviteter vedrørende husdyrproduktionen ikke giver anledning til støvgener for de omkringboende (uden for ejendommens areal), som af tilsynsmyndigheden vurderes til at være væsentlige.

### VILKÅR

---

På baggrund af ovenstående videreføres det tidligere stillede vilkår for støv:

**33. Landbrugsdriften må uden for ejendommens areal ikke give anledning til støvgener, som af tilsynsmyndigheden vurderes til at være væsentlige.**

**34. Opbevaring og håndtering af virksomhedens foder/råvarer, bygningers og siloers konstruktion samt virksomhedens drift i øvrigt må ikke give anledning til diffuse støvudslip, der efter tilsynsmyndighedens vurdering medfører gener for omgivelserne.**

## 7.7 LYS

---

### KOMMUNENS BEMÆRKNINGER OG VURDERING

---

Viborg Kommune vurderer, at lys fra bedriften ikke vil give anledning til væsentlige problemer eller gener for omkringboende eller for trafikken.

### VILKÅR

---

På baggrund af ovenstående stilles ikke vilkår for lys på Bækagergård.

## 8 PÅVIRKNING FRA AREALERNE

---

### 8.1 UDBRINGINGSAREALERNE

---

#### MILJØTEKNISK REDEGØRELSE

---

##### Udbringning af husdyrgødning

Alt flydende husdyrgødning udbringes med slangeudlægning eller nedfældes. Udlægning med slanger er BAT jf. EU's BREF notat. Derudover vælges, så vidt muligt, udbringningstidspunkter hvor fordampningen af ammoniak er mindst.

Der tages, så vidt det er muligt, altid hensyn til naboer ved udbringning af husdyrgødning. Det forsøges i øvrigt at udbringe husdyrgødningen indenfor normal arbejdstid, dog kan der i forbindelse med spidsbelastning forekomme udbringning mellem 6.00 og 23.00.

Det skal dog understreges, at udbringning af gylle er vigtig for markdriften, og der vil i særlige år kunne opstå vejræssige forhold der betyder, at udbringningen vil foregå udenfor ovennævnte tidsrum.

#### KOMMUNENS BEMÆRKNINGER OG VURDERING

---

Bedriften skal overholde reglerne i husdyrgødningsbekendtgørelsen om tilstrækkeligt harmoniareal til at udbringe husdyrgødningen på. Bedriften på 364 DE (beregnet efter d. 1. august 2014) skal normalt bruge mindst 260 ha. Det nødvendige harmoniareal vil ændres løbende med eventuelle udsving i dyreholdets størrelse. Harmoniarealet for bedriften kan ses i gødningsregnskaberne.

Natur- og Miljøklagenævnet har i en række sager i 2012 afgjort, at godkendelsesbekendtgørelsen ikke giver hjemmel til at stille krav om opfyldelse af det særlige beskyttelsesniveau i bilag 3 og 4 angående blandt andet nitratudvaskning og fosforudledning fra markerne i forbindelse med revurderinger. Arealet skal heller ikke vurderes efter habitatbekendtgørelsen. Derfor kan man som hovedregel ikke i en revurdering fastsætte nye vilkår for arealer.

Med husdyrbrugsloven blev der indført nye beregningsmetoder og andre vurderinger af det nødvendige beskyttelsesniveau overfor fosfor og nitrat. Ved fremtidige godkendelsespligtige ændringer af produktionen på Skovvej 2, 8832 Skals vil husdyrbrugslovens beskyttelsesniveau blive gjort gældende.

Godkendelsen for Skovvej 2, 8832 Skals fra 2005 indeholder et vilkår for de arealer, der indgik i godkendelsen i 2005. Vilkåret angår det maksimale fosforoverskud på arealerne.

Viborg Kommune vurderer, at kravet til udbringningsarealerne i miljøgodkendelsen fra 2005 ikke er operationelt i forbindelse med tilsyn, da beregningsmetoder og normer er blevet ændret i forhold til de, der var gældende på godkendelsestidspunktet, hvorfor det er ikke klart, hvilket niveau for fosforoverskud, der skal overholdes.

Som følge heraf vurderer Viborg Kommune, at det pågældende vilkår om maksimalt fosforoverskud ikke længere er tidssvarende, da det ikke vil kunne håndhæves. En revurdering skal "ajourføre vilkårene i lyset af den teknologiske udvikling" (fra § 40 stk. 1 i godkendelsesbekendtgørelsen), og det vurderes, at vilkåret bør udgå.

Vilkåret vedr. fosfor er desuden fjernet, da besætningen overholder BAT-kravet for fosfor.

Viborg Kommune vurderer, at det er BAT, at udbringning af husdyrgødningen sker i overensstemmelse med husdyrgødningsbekendtgørelsens regler.

## VILKÅR

---

Baseret på ovenstående stilles der ikke nye vilkår.

Følgende vilkår fra revurderingen i 2005 udgår:

- *Der skal ydes en ekstra indsats for at begrænse fosfortilførelsen til Hjarbæk Fjord. Dette betyder, at der skal tilstræbes en "nul balance" for fosfor, hvor der fraføres ligeså meget fosfor, som der tilføres. Der må maksimalt være et overskud på 3 kg P/ha/år. Produktionen skal indrettes herefter, således det kan dokumenteres, at "nul balancen" tilstræbes.*

## 9 BEDSTE TILGÆNGELIGE TEKNIK (BAT)

---

BAT er en fællesbetegnelse for teknik, som kan begrænse forurening fra stalde eller lager. Teknik, der har opnået betegnelsen BAT, er også vurderet med hensyn til miljø, økonomi (nybyggeri) og dyrevelfærd. Under de enkelte afsnit er der foretaget en vurdering i forhold til BAT.

I dette afsnit foretages en vurdering af forhold, der ikke er behandlet i tidligere afsnit, dvs. angående Management.

### MILJØTEKNISK REDEGØRELSE

---

#### Medarbejdere

De ansatte deltager løbende i relevante kurser. Der bliver udarbejdet APV for arbejdspladsen, opsat førstehjælpskasser og øjenskyllaudstyr, og der er konstant værnemidler i form af beskyttelsesbriller, handsker, åndedræts- samt høreværn til rådighed for medarbejderne.

#### Beredskabsplan

Der er udarbejdet en beredskabsplan, hvori telefonnumrene til kontaktpersoner og offentlige kontaktinstanser i forbindelse med eventuelle uheld er nedskrevet. Beredskabsplanen indeholder forholdsregler i forbindelse med uheld med kemikalier, driftsmateriel, gylle, brand m.v., og er tilgængelig for alle på arbejdspladsen.

#### Dagligt tilsyn

Ansøger eller dennes ansatte tilser dyr og produktionsanlæg flere gange hver dag. Der udføres små reparationer når det er nødvendigt, Såfremt der er behov for det, bliver der tilkaldt service til driftsanlægget som udføres af kompetent personale.

#### Mark- gødningsplan

Der bliver hvert år udarbejdet en mark- og gødningsplan, samt gødningsregnskab af en planteavlskonulent, hvorved det sikres, at mængden af gødning bliver tilpasset afgrødernes forventede behov samt opfylder lovkravene for maksimal tildeling af næringsstoffer. I planen bliver der taget hensyn til bl.a. jordbundstype, sædskifte, planternes udbytte, og kvælstofudnyttelsen.

#### Sprøjtejournal

Der udarbejdes sprøjtejournal på bedriften.

#### Gødningsbeholderne

Følger reglerne for kontrol min. hvert 10 år.

#### Renoveringsplan for driftsudstyr og staldbygninger

Bygninger og driftsinventar bliver løbende renoveret. De eksisterende bygninger skal ikke anvendes til husdyrproduktion. Der er opmærksomhed omkring i forbindelse med udskiftning af elforbrugende udstyr, at investere i mere energibesparende modeller, hvilket også vil blive prioriteret i forbindelse med byggeriet.

#### Samlet BAT inden for management

Det vurderes, at ejendommen anvender bedst tilgængelig teknik, inden for følgende managementpunkter:

- Alle medarbejdere deltager løbende i relevante kurser.
- Der bliver udarbejdet en beredskabsplan som hænger tilgængelig for alle medarbejdere.
- Der foretages daglige tilsyn og løbende service og vedligehold på driftsanlæggene.
- Der udarbejdes årligt mark- og gødningsplaner, der sikrer, at mængden af tilført gødning tilpasses afgrødernes aktuelle behov og opfylder lovkravene herfor.
- Kvalitetskontrol
- Vurdering af tidshorizonten for større renovering af driftsinventar og driftsbygninger.

### Godt landmandskab

- Bedriftens medarbejdere uddannes løbende gennem kurser og efteruddannelse
- Medarbejdere er orienteret om, at ejendommen er miljøgodkendt, og hvilket ansvar der dermed følger. I bedriftens driftsregnskab registreres forbrug af indkøbt foder og handelsgødning.
- Affald bortskaffes så vidt muligt til genbrug.
- Der udarbejdes gødningsplaner og gødningsregnskab på bedriften, hvor såvel forbrug af handelsgødning som husdyrgødning dokumenteres.
- Rengøring i og omkring bygninger foretages jævnligt med henblik på at minimere risikoen for lugt, skadedyr samt mindske risikoen for at der opstår uhygiejniske forhold.
- Optimerer brugen af næringsstoffer på ejendomsniveau under hensyntagen til jordens frugtbarhed og det økonomiske afkast.
- Sætte særlig fokus på dyrevelfærd og fortsat gøre en ekstraordinær indsats over for infektioner, som kan overføres fra dyr til mennesker.
- Tage hensyn til grund- og overfladevand, når driften tilrettelægges.

### Rengøring og desinficering

Der er på bedriften stor opmærksomhed på at renholde stalde og omkringliggende arealer. En side effekt af godt indeklima er, at staldene lugter mindre end gennemsnittet, samt at ammoniakfordampningen ligeledes er lavere.

### Overbrusning i svinestalde

Følger de lovmæssige krav om overbrusningsanlæg eller tilsvarende anordning til regulering af svins kropstemperatur.

## KOMMUNENS BEMÆRKNINGER OG VURDERING

---

Ved fastlæggelsen af den bedste tilgængelige teknik tages udgangspunkt i godkendelsesbekendtgørelsen nr. 1283/2014:

Viborg Kommune vurderer, på baggrund af de beskrevne tiltag, at bedriften lever op til det BAT niveau på punktet management, som herved fastlægges for denne bedrift. Der er stillet vilkår om beredskabsplan og om dokumentation af produktionen.

Ved vurderingen af, hvorvidt husdyrbruget har truffet de nødvendige foranstaltninger til at forebygge og begrænse forureningen ved anvendelse af BAT vil man normalt tage udgangspunkt i Miljøstyrelsens vejledende emissionsgrænseværdier opnåelige ved anvendelse af den bedste tilgængelige teknik (BAT).

BAT-kravet for ammoniak, beregnet som maksimal emissionsgrænseværdi, er overholdt.

Det vejledende BAT- standardvilkår med hensyn til fosfor for svin er også overholdt.

Samlet set vurderer Viborg Kommune, at Bækagergård lever op til kravene i Husdyrgodkendelsesbekendtgørelsen § 14 om BAT.

### VILKÅR

---

På baggrund af ovenstående, stilles der ikke yderligere vilkår til BAT.



## 10 HUSDYRBRUGETS OPHØR

---

### KOMMUNENS BEMÆRKNINGER OG VURDERING

---

Viborg Kommune vurderer, at tiltag såsom rengøring af stalde er nødvendige for at undgå forureningsfare og for at sikre, at ejendommen ikke vil blive et attraktivt levested for eksempelvis rotter i forbindelse med ophør.

Vilkår i forbindelse med virksomhedens ophør stilles med hjemmel i husdyrbrugslovens § 40 stk. 2 nr. 5:

- "hvis det af hensyn til driftssikkerheden i forbindelse med processen eller aktiviteten er påkrævet, at der anvendes andre teknikker."

### VILKÅR

---

På baggrund af ovenstående stilles følgende vilkår:

35. Ved virksomhedens ophør skal der udføres følgende forureningsbegrænsende foranstaltninger:

- Gyllebeholder, fortank med rørsystemer, gyllekanaler/kummer m.v. skal tømmes og rengøres.
- Alle staldafsnit skal tømmes for husdyrgødning, der bortskaffes efter regler om udbringning af husdyrgødning.
- Alle olietanke skal tømmes.
- Restkemikalier, olieaffald, medicinaffald m.v. skal bortskaffes i henhold til Bjerringbro Kommunes affaldsregulativer.

## 11 EGENKONTROL OG DOKUMENTATION

---

Husdyrbruget varetager selv en del af kontrollen af den daglige drift, som beskrevet under management.

### KOMMUNENS BEMÆRKNINGER OG VURDERING

---

Viborg Kommune vurderer, at egenkontrolprogrammet er tilstrækkeligt til at sikre korrekt drift af anlægget.

### VILKÅR

---

På baggrund af ovenstående videreføres følgende vilkår til egenkontrol:

**36. Tilsynsmyndigheden kan stille krav om, at virksomheden for egen regning dokumenterer, at de stillede støjkrafter er overholdt, såfremt tilsynsmyndigheden skønner, at dette er nødvendigt. Dette kan dog maksimalt kræves én gang årligt, med mindre der er tale om en overskridelse af støjgrænserne.**

**37. Der skal hvert kalenderår føres en driftsjournal, der indeholder følgende punkter:**

- **Opgørelse over husdyrproduktionen og opbevaringskapaciteten for husdyrgødning. Opgørelsen kan fx være den pågældende del af gødningsregnskabet, effektivitetskontrol eller slagterifregninger.**
- **Dokumentation for korrekt bortskaffelse af affald og farligt affald, f. eks. I form af kvitteringer.**
- **Afhentning af døde dyr til destruktionsanstalt.**
- **Uheld, der medfører forurening af jord eller vandløb.**
- **Driftsjournalen skal opbevares på virksomheden i minimum fem år og skal fremvises til tilsynsmyndigheden, såfremt der anmodes herom.**
- **Såfremt ovenstående punkter nemt kan dokumenteres vha. affaldsstamkort, kvitteringer og lign, kan disse erstatte en egentlig driftsjournal.**

## 12 SAMLET KONKLUSION

---

---

Viborg Kommune vurderer:

- at ejer har truffet de nødvendige foranstaltninger til at forebygge og begrænse forureningen fra husdyrbruget og til at modvirke eventuelle skadelige virkninger på miljøet
- at husdyrbruget i øvrigt kan drives på stedet uden at påvirke omgivelserne på en måde, som er uforenelig med hensynet til omgivelserne
- at de kort- og langsigtede miljøpåvirkninger og den samlede miljøpåvirkning fra husdyrbrugets produktion bliver begrænset til et acceptabelt niveau, når de til enhver tid gældende generelle miljøregler for den pågældende type husdyrbrug og vilkårene i den revurderede miljøgodkendelse overholdes
- at husdyrbrugets produktion overordnet betragtet ikke medfører en øget husdyrproduktion og en øget miljøpåvirkning i kommunen

## 13. GODKENDELSENS GYLDIGHED, KLAGEVEJLEDNING OG UNDERRETNING

---

---

### 13.1 GODKENDELSENS GYLDIGHED

---

Virksomheden må i henhold til Lovbekendtgørelse om miljøgodkendelse m.v. af husdyrbrug, § 12, ikke udvides eller ændres bygnings- eller driftsmæssigt, herunder med hensyn til affaldsfrembringelsen, på en måde, der indebærer forøget forurening i forhold til det hermed tilladte, før udvidelsen eller ændringerne er godkendt af Viborg Kommune.

Hvis virksomheden ønskes ændret eller udvidet, skal Viborg Kommune i henhold til lovbekendtgørelsen § 12, stk. 3 have meddelelse herom, inden ændringen eller udvidelsen foretages.

Tilsynsmyndigheden skal tage godkendelsen op til revurdering og om nødvendigt meddele påbud eller forbud, jf. Lov om miljøgodkendelse m.v. af husdyrbrug § 39, hvis:

- der er fremkommet nye oplysninger om forureningens skadelige virkning,
- forureningen medfører miljømæssige skadevirkninger, der ikke kunne forudses ved godkendelsens meddelelse,
- forureningen i øvrigt går ud over det, som blev lagt til grund ved godkendelsens meddelelse,
- væsentlige ændringer i den bedste tilgængelige teknik skaber mulighed for en betydelig nedbringelse af emissionerne,
- det af hensyn til driftssikkerheden i forbindelse med processen eller aktiviteten er påkrævet, at der anvendes andre teknikker,
- der er fremkommet nye oplysninger om sikkerhedsmæssige forhold på virksomheder, der er omfattet af regler fastsat i medfør af Miljøbeskyttelseslovens § 7 om risikobetonede processer m.v.

Tilsynsmyndigheden skal tage godkendelsen op til revurdering mindst hvert 10. år og om nødvendigt ændre vilkårene ved påbud efter Lov om miljøgodkendelse af husdyrbrug m.v. § 41.

Vilkårene kan dog i henhold til Lov om miljøgodkendelse af husdyrbrug m.v. § 53, stk. 2, til enhver tid ændres for at forbedre virksomhedens kontrol med egen forurening eller for at opnå et mere hensigtsmæssigt tilsyn.

Opmærksomheden henledes på, at denne godkendelse efter Lov om miljøgodkendelse af husdyrbrug m.v. ikke fritager virksomheden for de nødvendige tilladelser/anmeldelser i henhold til anden lovgivning.

Viborg Kommune skal som tilsynsmyndighed påse, at denne godkendelse og den øvrige miljølovgivning overholdes. Der skal i henhold til § 71 i Lov om miljøgodkendelse af husdyrbrug m.v. altid være adgang for de personer, der af Viborg Kommune er bemyndiget til at føre tilsyn.

## 13.2 KLAGEVEJLEDNING OG SØGSMÅL

---

Den revurderede godkendelse (påbuddene efter § 39) kan påklages til Miljøklagenævnet af ansøgeren, klageberettigede myndigheder og organisationer, samt enhver, der har en væsentlig, individuel interesse i sagens udfald, jf. Husdyrgodkendelsesloven § 84 - 87.

Hvis du ønsker at klage over afgørelsen, kan du klage til Natur- og Miljøklagenævnet. Du skal klage via Klageportalen, som du finder et link til på forsiden af [www.nmkn.dk](http://www.nmkn.dk). Klageportalen ligger på [www.borger.dk](http://www.borger.dk) og [www.virk.dk](http://www.virk.dk). Du logger på [www.borger.dk](http://www.borger.dk) eller [www.virk.dk](http://www.virk.dk), ligesom du plejer, typisk med NemID. Klagen sendes gennem Klageportalen til Viborg Kommune. En klage er indgivet, når den er tilgængelig for Viborg Kommune i Klageportalen. Når du klager, skal du betale et gebyr på kr. 500. Du betaler med betalingskort i Klageportalen.

Natur- og Miljøklagenævnet skal som udgangspunkt afvise en klage, som kommer uden om Klageportalen, hvis der ikke er særlige grunde hertil.

Klagefristen er 4 uger fra offentliggørelsen. Offentliggørelsen finder sted den 24. september 2015. En eventuel klage skal være tilgængelig for Viborg Kommune senest den 22. oktober 2015.

Ansøgeren vil ved klagefristens udløb få besked, såfremt der er modtaget klager.

Søgsmål kan anlægges for domstolene i henhold til § 90 Husdyrgodkendelsesloven. Fristen er 6 måneder, fra godkendelsen er meddelt. Er afgørelsen eller beslutningen offentligt bekendtgjort, regnes søgsmålsfristen fra bekendtgørelsen.

Eventuel klage har opsættende virkning ifølge husdyrlovens § 80, dvs. de nye vilkår er ikke gældende, før klagen er færdigbehandlet, med mindre Natur- og Miljøklagenævnet bestemmer andet.

Søgsmål kan anlægges for domstolene i henhold til § 90 i Lov om miljøgodkendelse af husdyrbrug m.v. Fristen er 6 måneder fra godkendelsen er meddelt.

### 13.3 UNDERRETNING OM GODKENDELSEN

---

Kopi af revurderingen er sendt til:

- Embedslægeinstitutionen Nord, Langelandsvej 8, 8940 Randers SV. ([senord@sst.dk](mailto:senord@sst.dk))
- Danmarks Fiskeriforening, Nordensvej 3, 7000 Fredericia. ([mail@dkfisk.dk](mailto:mail@dkfisk.dk))
- Ferskvandsfiskeriforeningen for Danmark, Wormstrupvej 2, 7540 Haderup. ([nb@ferskvandsfiskeriforeningen.dk](mailto:nb@ferskvandsfiskeriforeningen.dk))
- Forbrugerrådet, Fiolstræde 17, Postboks 2188, 1017 København K. ([fbr@fbr.dk](mailto:fbr@fbr.dk))
- Danmarks Naturfredningsforening, Masnedøgade 20, 2100 København Ø. ([dnviborgsager@dn.dk](mailto:dnviborgsager@dn.dk))
- Danmarks Sportsfiskerforbund, Worsaaesgade 1, 7100 Vejle ([post@sportsfiskerforbundet.dk](mailto:post@sportsfiskerforbundet.dk))
- Friluftsrådet Limfjord Syd, ([ajj-7600@webspeed.dk](mailto:ajj-7600@webspeed.dk))
- Det Økologiske Råd, Blegdamsvej 4B, 2200 København N ([husdyr@ecocouncil.dk](mailto:husdyr@ecocouncil.dk))
- Dansk Ornitologisk Forening, Vesterbrogade 140. København V ([natur@dof.dk](mailto:natur@dof.dk), [viborg@dof.dk](mailto:viborg@dof.dk))