

# Miljøgodkendelse

Oplag og sorteringsplads hos Mejdal Entreprenørforretning ApS

Afgørelse om ikke VVM pligt



**HOLSTEBRO KOMMUNE**

Natur og Miljø  
Nupark 51  
7500 Holstebro

T: 9611 7557  
[naturogmiljo@holstebro.dk](mailto:naturogmiljo@holstebro.dk)  
[www.holstebro.dk](http://www.holstebro.dk)



# HOLSTEBRO KOMMUNE



## HOLSTEBRO KOMMUNE

### Indholdsfortegnelse

Miljøgodkendelse.....	4
Stamblad for Mejdal Entreprenørforretning ApS.....	4
Virksomhedens aktiviteter.....	4
1. Ansøgning .....	5
2. Afgørelse .....	5
3. Miljøgodkendelse.....	5
4. Vilkår for miljøgodkendelse.....	6
5. Afgørelse efter VVM-bekendtgørelsen om ikke-VVM pligt.....	12
6. Holstebro Kommunes miljøtekniske vurdering.....	12
6.1. Begrundelse for miljøgodkendelsen.....	15
7. Offentliggørelse, udnyttelse og klagemulighed.....	19
8. Liste over modtagere af kopi af godkendelsen: .....	22
Bilag:.....	22
1. Udtalelser / Høringssvar .....	22
2. Dokumentation af vilkår til støj.....	24
3. Lovgrundlag mv. ....	25
4. Retsbeskyttelse .....	26
5. Sagens akter .....	26
6. Kommuneplankort eller andet kort.....	27
7. Kort over boliger i nærområdet .....	27
8. Plan over virksomheden .....	28
9. VVM-screeningsnotat .....	29
10. Virksomhedens ansøgning.....	33

### Copyright

Ortofoto2010 og FOT © Holstebro Kommune  
Matrikelkort oa. © KMS  
Ortofoto 2011 © Aerodata  
Ortofoto 2008 © Blom



## HOLSTEBRO KOMMUNE

### Miljøgodkendelse

Dato	20-08-2012
Sagsnr.	015191-2012
Sagsbehandler	Bjørn Cederberg-Krohn
Tlf.	9611 7817

### Stamblad for Mejdal Entreprenørforretning ApS

Virksomhedens navn	Mejdal Entreprenørforretning ApS
Virksomhedens adresse	Nybodalen 12
Virksomhedens e-mail adresse	info@mejdalent.dk
Virksomhedens telefonnumre	97424722
Virksomhedens matrikelnumre	11ae, 11hc, 11hc, 11hp
Virksomhedens ejer	
CVR-nr. / P-nr.	47251613/1001893931
Listebetegnelse, godk.bek. 1640/ 13-12-2006	K212
Er der standardvilkår for aktiviteten	Ja
(i)-mærket, godk.bek.	nej
Omfattet af VOC bek. 350 / 29-05-2002	nej
Omfattet af VVM, bek. 1510 / 15-12-2010	Bilag 2, pkt 12 b

### Virksomhedens aktiviteter

Hovedaktivitet	Entreprenør H51garageanlæg
Væsentlige biaktiviteter	Oplag af jord og byggematerialer



## HOLSTEBRO KOMMUNE

### 1. Ansøgning

Mejdal Entreprenørforretning har den 2. marts 2012 søgt Holstebro kommune om miljøgodkendelse af oplags og sorteringsplads. Ansøgningen er vedlagt som bilag.

Der ansøges om oplag af uforurenet jord, sand og grus, lettere forurenet jord og område klassificeret jord til analyse samt mursten, beton og asfalt.

- 700 m<sup>3</sup> ren jord/ 4000 m<sup>3</sup> årligt
- 60 m<sup>3</sup> dokumenteret lettere forurenet jord/ 280 m<sup>3</sup> årligt
- 150 m<sup>3</sup> område klassificeret jord/ 1500 m<sup>3</sup> årligt
- 170 m<sup>3</sup> beton og mursten/ 560 m<sup>3</sup> årligt
- 170 m<sup>3</sup> knust og fræset asfalt / 340 m<sup>3</sup> årligt
- 25 m<sup>3</sup> asfalt brokker / 115 m<sup>3</sup> årligt.

Forurenet jord opbevares i containere og asfalt på impermeabelt gulv indendørs i hal. Ren jord samt inerte materialer opbevares udenfor. Områdeklassificeret jord analyseres eksternt og videreføres alt efter resultatet af analysen.

Der vil foregå soldning og harpning, men ikke nedknusning på pladsen.

Forurenet jord eller områdeklassificeret jord holdes udelukkende i containere og hverken omlastes eller behandles.

### 2. Afgørelse

Afgørelsen omfatter:

- Miljøgodkendelse efter miljøbeskyttelsesloven § 33 og godkendelsesbekendtgørelsen.
- Afgørelse efter VVM bekendtgørelsen vedrørende pligt til at lave VVM redegørelse.

### 3. Miljøgodkendelse

Holstebro Kommune godkender hermed det ansøgte på de nedenfor nævnte vilkår. Godkendelsen er givet på grundlag af ansøgningen og oplysningerne i sagen i øvrigt, jævnfør beskrivelserne og bilaget til denne godkendelse.

Virksomhedstypen er omfattet af afsnit 12, K212 i bilag 5 til godkendelsesbekendtgørelsen. Dette medfører, jf. godkendelsesbekendtgørelsens § 15, at standardvilkårene fra det pågældende afsnit i godkendelsesbekendtgørelsen



## HOLSTEBRO KOMMUNE

er indarbejdet i godkendelsen. Vilkår vedr. støjgrænser og emissionsgrænseværdier er fastsat individuelt.

Denne godkendelse har som udkast, i henhold til godkendelsesbekendtgørelsens § 20, været forelagt virksomheden til udtalelse inden endelig vedtagelse. I den forbindelse er virksomheden gjort bekendt med sin ret til at udtale sig til og få aktindsigt i sagen jf. forvaltningslovens bestemmelser herom.

Dette gav anledning til bemærkninger fra virksomheden. Disse er vedlagt godkendelsen som bilag 1, sammen med Holstebro Kommunes kommentarer til de enkelte punkter.

Det anvendte lovgrundlag og retsbeskyttelsen er nærmere beskrevet under bilagets punkt 3 og 4.

### 4. Vilkår for miljøgodkendelse

#### Generelt

- 1.1 Virksomheden skal etableres og drives som beskrevet i ansøgningen med supplerende oplysninger, dog med de ændringer og tilføjelser, der fremgår af vilkårene nedenfor.
- 1.2 Virksomheden skal holde Kommunen orienteret om, hvem der er miljømæssigt driftsansvarlig for virksomheden / aktiviteten.
- 1.3 De af godkendelsens vilkår, der angår driften, skal indarbejdes i en drift instruktion og skal være kendt af de personer, der er ansvarlige for og udfører den pågældende del af driften. Et eksemplar af godkendelsen og driftsinstruktionen skal til enhver tid være tilgængelig på virksomheden.
- 1.4 Ved driftsuheld, der kan medføre forurening, skal Kommunen orienteres hurtigst muligt og senest førstkommande hverdagsmorgen. Senest 14 dage efter uheld skal virksomheden have indsendt rapport til Kommunen, der beskriver uheldets omfang og indsatsen mod miljømæssige skader, samt beskriver forebyggende foranstaltninger, der begrænser risiko for nye uheld.



## HOLSTEBRO KOMMUNE

### Indretning og drift

2.1 Der må være aktiviteter på virksomheden mandage – fredage i tidsrummet 6-18, lørdage i tidsrummet 7-14

2.2 Virksomheden må kun modtage og opbevare de i tabellen nævnte affaldsarter/-fraktioner i de angivne mængder:

Affaldsart/affaldsfraktion	Maksimalt oplag for væsentlige affaldsarter/ affaldsfraktioner [m <sup>3</sup> ]	EAK-kode / anden Identifikation
Uforurenet jordmaterialer	700	170504
Lettere forurenet jord	60	170504
Områdeklassificeret jord	150	170503/4
Beton og mursten	170	170101/2
Asfalt uden tjære	170	170301
Asfalt med tjære	25	170302

2.3 Affaldet skal kontrolleres ved modtagelsen og hurtigst muligt placeres i de dertil beregnede områder, containere eller båse.

2.4 Der må ikke modtages bygge- og anlægsaffald udover jord, mursten, beton og asfalt. Og der må ikke modtage asbestholdigt materialer.  
Virksomheden må ikke modtage materiale, der på forhånd vides at indeholde farligt affald eller flydende olie.

2.5 Hvis virksomheden modtager affald, der ikke er omfattet af virksomhedens miljøgodkendelse, og som det ikke umiddelbart er muligt at afvise eller henvise til en anden affaldsmodtager, skal affaldet placeres i et særskilt oplagsområde. Virksomheden skal herefter hurtigst muligt kontakte tilsynsmyndigheden og orientere om affaldet.

2.6 I delområdet, i ansøgningens omtalte Hal 1 hvor der skal opbevares asfalt, skal anlægges som befæstet areal.

Hvor der i vilkårene anvendes betegnelsen "befæstet areal" menes en fast belægning, der giver mulighed for opsamling af spild og kontrolleret afledning af nedbør. Hvor der i vilkårene anvendes betegnelsen »tæt belægning« menes en fast belægning, der i løbet af påvirkningstiden er uigennemtrængelig for de forurenende stoffer, der håndteres på arealet.

2.7 Befæstede arealer skal være i god vedligeholdelsesstand. Utætheder skal udbedres så hurtigt som muligt, efter at de er



## HOLSTEBRO KOMMUNE

konstateret. Aktiviteter, der foregår på beskadigede befæstede arealer, skal ophøre og må først genoptages, når skaderne er udbedret.

- 2.8 Vaskepladser for materiel mv. skal indrettes med en befæstet belægning med fald mod sump eller afløb, hvorfra der sker kontrolleret afledning gennem olieudskiller.
- 2.9 Sand og olieudskiller skal tømmes når de er  $\frac{3}{4}$  fuld og minimum en gang årligt.
- 2.10 Pladsen skal indrettes og drives på sådan en måde at der ikke sker spredning af jord og affald til omgivelserne.

### *Håndtering af jord og byggemateriale*

- 2.11 Jordpartier til og frafraktet pladsen samt ved oplags skal håndteres og registres sådan at der ikke sker en spredning af forurenede materiale.

Partier af materiale registres i logbog som beskrevet i ansøgningen. Registreringen skal opbevares på virksomheden i minimum 5 år og være tilgængelig for tilsynsmyndigheden.

Jordpartier skal holdes adskilte efter forureningsniveau og oprindelsessted

Små partier der deler forurenings type og koncentration må sammenlægges ved brug i egnet projekt.

- 2.12 Materialer og jord fra forurenede arealer må ikke omlastes og må kun opbevares i containere, der placeres i Hal 1. Containerne må ikke være fyldt på sådan en måde så der er risiko for spild af jord når containerne håndteres.
- 2.13 Blanding af jord med beton og/eller brokker fra områdeklassificerede arealer skal håndteres på samme måde som jord fra forurenede arealer, se vilkår 2.13, indtil at jorden er dokumenteret ren.
- 2.14 Containere der bruges til opbevaring af jord og byggematerialer skal være tætte, så der udgås spild gennem bund og sider.
- 2.15 Der må ikke modtages og oplagres udflydende jord. Jorden skal være drænet og må ikke afgive væske.
- 2.16 Asfalt må kun oplages og håndteres på det befæstede areal i





## HOLSTEBRO KOMMUNE

Hal 1, hvor der er etableret befæstning. Se vilkår 2.6

- 2.17 Uforurenede jordmateriale og inerte byggematerialer må opbevares på matrikelgrunden 11hp som ansøgt. Se bilag 7
- 2.18 For ikke analyserede jord fra områdeklassificerede jord, her under jord fra vejarealer, skal der tages en blandeprøve til kemisk analyse efter maksimalt 10 arbejdsdage og skal være viderefordelt efter maksimalt 25 arbejdsdage efter resultat fra analysen er modtaget.
- 2.19 Der må ikke foretages nedknusning.  
Der må ikke foretages soldning af blandinger af jord med beton og/eller brokker der stammer fra områdeklassificerede og kortlagte arealer.  
Der må foretages sortering, soldning, harpning af jord og byggematerialer der stammer fra arealer der ikke er områdeklassificerede eller kortlagte, samt byggematerialer uden jord.

### Forureningsbegrænsning

#### Støj

- 3.1 Virksomhedens samlede støjbidrag – målt eller beregnet som det ækvivalente, korrigerede støjniveau i dB(A) – må udenfor virksomhedens eget areal ikke overstige følgende grænseværdier:

Område	A	B
Mandag-fredag kl. 7-18 Lørdag kl. 7-14	60	55
Mandag-fredag kl. 18-22 Lørdag kl. 14-22 Søn- og helligdage kl. 7-22	60	45
Nat kl. 22-7	60	40

Område A: Erhvervs og industriområder med forbud mod generende virksomheder. Se bilag 6

Område B: De enkelte boligarealer inden for område A. Maksimal værdien for støjniveauet i tidsrummet 22.00 – 07.00 er 55 dB. Se bilag 7.



## HOLSTEBRO KOMMUNE

### *Luft/støv/lugt*

- 3.2 Virksomheden må ikke give anledning til lugt- eller støvgener uden for virksomhedens område, som efter tilsynsmyndighedens vurdering er væsentlige for omgivelserne. Tilsynsmyndigheden kan, såfremt der konstateres væsentlige støvgener, kræve, at støvende oplag overdækkes eller befugtes, eller at der etableres afskærmning eller befugtning af knusnings-, presnings- eller neddelingsaktiviteter.
- 3.3 Virksomheden skal ved tilrettelæggelse af driften herunder ved vanding eller befugtning, sikre at der ikke opstår støvgener uden for virksomhedens område.

### **Procedurer vedr. uheldsforebyggelse**

- 4.1 Hvis der sker spild af diesel- eller hydraulikolie fra maskiner vil dette straks blive opsamlet med absorberende materiale, som bortskaffes efter Holstebro Kommunes anvisninger.
- 4.2 Affald, der spildes, skal opsamles og anbringes i de dertil indrettede containere eller affaldsområder.

### **Tilsyn og kontrol**

#### *Tilsyn og kontrol, støj*

- 5.1 Holstebro kommune kan stille krav om kontrolmålinger af støj, hvis der skønnes at være behov for det.

Kontrolmålinger af støj skal foretages og afrapporteres efter retningslinjerne i bilag 2. Holstebro kommune skal underrettes om tidspunktet for støjmålinger, før de udføres. Inden støjmålinger udføres, skal oplæg til måleprogram og måletidspunkt sendes til og accepteres af Holstebro kommune.

Holstebro kommune kan forlange gentagelse af støjmålinger og – beregninger – dog højst én gang årligt, med mindre den seneste kontrol viser overskridelse af støjvilkår. Resultater af støjmålinger/beregninger skal sendes til kommunen senest 3 måneder efter at målingerne er forlangt.

Hvis de fastsatte støjgrænser overskrides, skal virksomheden sammen med rapport om målinger/beregninger indsende forslag til støjreduktion med tidsplan for gennemførelse.



## HOLSTEBRO KOMMUNE

### Egenkontrol

- 6.1 Virksomheden skal mindst 1 gang årligt foretage en visuel kontrol af alle befæstede arealer. I dette tilfælde i del af Hal 1 og arealet til vaskepladsen. Dette kan gøres etapevis. Resultatet af besigtigelse og udbedringer skal noteres i drift journalen. Tilsynsmyndigheden kan kræve, at virksomheden lader en uvildig sagkyndig foretage dette eftersyn, dog højst 1 gang hvert 3. år.
- 6.2 Virksomheden skal mindst 1 gang årligt foretage en visuel kontrol af sand og olieudskiller. Tilsynsmyndigheden kan kræve, at virksomheden lader en uvildig sagkyndig foretage dette eftersyn, dog højst 1 gang hvert 3. år. Resultatet af besigtigelse og udbedringer skal noteres i drift journalen.
- 6.3 Virksomheden skal mindst 1 gang årligt foretage en visuel kontrol af hver container. Dette kan gøres etapevis. Resultatet af besigtigelse og udbedringer skal noteres i drift journalen.
- 6.4 Virksomheden skal føre en driftsjournal med angivelse af:
- Dato for og resultat af inspektioner samt eventuelt foretagne udbedringer af befæstede arealer, gulve eller sumpe og olieudskiller anlæg.
  - Dato for hvornår der er modtaget affald, der ikke er omfattet af virksomhedens miljøgodkendelse, og hvordan det blev håndteret og bortskaffet.
  - Ved udgangen af hvert kvartal registreres mængden af hver af de oplagrede affalds arter, for hvilke der er fastsat vilkår om maksimalt oplag, jf. vilkår 2.2. Driftsjournalen/logbogen skal opbevares på virksomheden i mindst 5 år og skal være tilgængelig for tilsynsmyndigheden.

### Ophør

- 7.1 Ved ophør af driften skal virksomheden træffe de nødvendige foranstaltninger for at undgå forureningsfare [og for at bringe stedet tilbage i tilfredsstillende tilstand.] Ved midlertidig eller permanent ophør af driften gives skriftlig besked til Holstebro kommune.
- 7.2 Godkendelsen bortfalder, hvis den ikke er udnyttet inden 2 år fra denne godkendelses dato.



## HOLSTEBRO KOMMUNE

### 5. Afgørelse efter VVM-bekendtgørelsen om ikke-VVM pligt

Ifølge VVM-bekendtgørelsen skal der ved en virksomheds nyanlæg eller ved væsentlige ændringer, der er at ligestille med nyanlæg, og når der samtidig er en væsentlig indvirkning på miljøet, træffes en afgørelse om VVM (Vurdering af Virkning på Miljøet).

De ansøgte aktiviteter kan omfattes af VVM-bekendtgørelsens bilag 2, punkt 12: b) Anlæg til bortskaffelse af affald

Aktiviteten er desuden omfattet af bilag 2, nr. 14, når behandlingen er til skade for miljøet, og det skal vurderes, om det ansøgte på grund af dets art, dimensioner eller placering må antages at kunne få væsentlig indvirkning på miljøet.

På baggrund af en VVM-screening vurderer Holstebro Kommune, at der ikke skal udarbejdes kommuneplantillæg med tilhørende VVM-redegørelse. Afgørelsen er begrundet i, at miljøpåvirkningens omfang ikke er af en sådan karakter og/eller grad, at etableringen er VVM-pligtig, da projektet kun vil medføre en mindre påvirkning af miljøet. Yderligere bryder projektet ikke med den planlægningsmæssige anvendelse af området, som ved lokalplan/kommuneplan er udlagt til erhvervsvirksomhed. Regulering sker i øvrigt på grundlag af miljøgodkendelsen.

### 6. Holstebro Kommunes miljøtekniske vurdering

Godkendelsesmyndigheden kan meddele godkendelse efter lovens § 33, stk. 1, hvis den finder det godtgjort

- at virksomheden har truffet de nødvendige foranstaltninger til at forebygge og begrænse forureningen ved anvendelse af bedste tilgængelige teknik, og
- at virksomheden i øvrigt kan drives på stedet uden at påføre omgivelserne forurening, som er uforenelig med hensynet til omgivelsernes sårbarhed og kvalitet, jf. lovens kapitel 1.

Den miljøtekniske vurdering er en redegørelse for, at forudsætningerne for at meddele godkendelsen er opfyldt, det vil sige at godkendelsen er ledsaget af sådanne vilkår, at risikoen for forurening eller ikke-uvæsentlige gener for omgivelserne begrænses.



## HOLSTEBRO KOMMUNE

### **Planlægningsmæssig status**

Arealet ligger i det område der er dækket af lokalplan Byplanvedtægt 13 og kommuneplanramme 02.E.29. Området er udlagt til almindeligt erhverv med enkelte boliger. Der er i lokalplanen planlagt hovedtransportveje.

Ejendommen ligger i hjørnet af et erhvervsområde med enkelte boliger og på de 3 andre sider grænses der op i mod fredskov.

Der er 170 m til nærmeste bolig der ligger øst for virksomheden på adressen Nybodalen 2, og der bor 10 personer inden for 400 m, alle i sydøstligretning.

### **Støj**

Der vil fremkomme støj ved transport internt og til/frakørsel. Maksimum 5 lastbiltræk om dagen. Derudover vil der være øget støjbelastning ved soldning og harpning. Der er oplyst at det vil ske i begrænset omfang. 5-6 timer per dag i gennemsnit 1 dag per måned.

Der foretages ingen nedknusning af materiale på ejendommen.

Nærmeste bolig er som beskrevet på Nybodalen 2, 170 m øst fra virksomheden.

### **Luft/støv/lugt**

Der vil være støvdannelse fra veje og udtørret jord og det afhjælpes via sprinkling. Der forventes ikke lugtgener og der er ingen produceret emission.

### **Affald**

Der produceres som udgangspunkt ikke nævneværdigt affald fra pladsen. Analyseret jord, der viser en højere forureningsgrad vil blive kørt bort som forurenede jord. Andre materialer vil blive brugt i projekter.



## HOLSTEBRO KOMMUNE

Følgende fraktion vil blive oplaget på pladsen:

Affaldsart/affaldsfraktion	Forventet årlig maksimal mængde i [m <sup>3</sup> ]	Maksimalt oplag på ethvert givent tidspunkt [m <sup>3</sup> ]	EAK-kode / anden identifikation	Opbevaring
Uforurenet jordmaterialer	4000	700	170504	Udendørs i bunker
Beton og mursten	560	170	170101/2	
Områdeklassificeret jord	1500	150	170503/4	I Hal 1, i bundtætte containere. Liggetid 10 og 20 dage
Lettere forurenet jord	280	60	170504	I Hal 1, i bundtætte containere.
Asfalt uden tjære	340	170	170301	Betonstøbt areal i Hal 1
Asfalt med tjære	115	25	170302	

### Spildevand

Udover sanitært spildevand er der afløb fra vaskeplads. Vandet fra vaskeplads ledes gennem sand og olie udskiller til kloakken. Øvrig regnvandsafledning ledes til separat regnvandsafledning. Der er ingen direkte udledning.

### Jord og grundvand

En del af området er kortlagt på V2 niveau pga. en tidligere kommunal losseplads. Der er støbt beton flade de steder hvor der ønskes oplag i nærheden af V2 kortlægningen.

Al kortlagt og områdeklassificeret jord vil blive opbevaret indendørs i Hal 1 i containere. Der vil ikke ske omladning eller behandling af jorden. Asfalt vil efter ansøgningen opbevares på impermeabelt underlag der etableres i den ene ende af Hal 1.

Der sker ingen ændring af belægningen i resten af Hal 1 hvor der skal stå containere. Den oprindelige belægning er Den oprindelige belægning er knust asfalt som er banket op.



## HOLSTEBRO KOMMUNE

### Forurening i øvrigt

Da der modtages ikke-analyseret jord er der risiko for at virksomheden derved kan komme til modtage jord der viser sig at indeholde farlige stoffer. Risikoen er dog mindre da virksomheden undgår jord med "kritisk historik".

### Konsekvensvurdering i forhold til internationale naturbeskyttelsesområder samt beskyttelse af visse arter

Ifølge bekendtgørelse om afgrænsning og administration af internationale naturbeskyttelsesområder, bek. nr. 408 af 1. maj 2007, skal der i afgørelser efter miljøbeskyttelseslovens § 33 ske en konsekvensvurdering i forhold til internationale naturbeskyttelsesområder. Dette omfatter en vurdering af projektets potentielle indflydelse på udpegningsgrundlaget for de internationale naturbeskyttelsesområder.

Herudover skal det vurderes, om aktiviteterne kan påvirke beskyttede dyre- og plantearter optaget på Habitatdirektivets bilag IV.

Holstebro Kommune har ikke kendskab til forekomst af dyre- og plantearter indenfor projektområdet, der er optaget på habitatdirektivets bilag IV.

Det vurderes derfor ikke, at aktiviteterne kan beskadige eller ødelægge yngle- eller rasteområder for dyrearter på bilag IV, eller plantearter.

Vurderingen skyldes at området allerede er erhvervsområde og aktiviteterne ikke vil påvirke omkringliggende arealer.

### Ændringer eller nye aktiviteter

Fremtidige nye aktiviteter, ændringer eller udvidelser såvel bygningsmæssigt som driftsmæssigt, som kan indebære forurening, herunder affaldsfrøbringelse, må ikke påbegyndes, før der foreligger en afgørelse fra Kommunen. Det er Kommunen, der afgør om godkendelse er nødvendig (miljøbeskyttelsesloven § 33 og 37).

## 6.1. Begrundelse for miljøgodkendelsen

Virksomheden klassificeres som K212 og ikke K206 som i ansøgningen. Det skyldes at aktivitetens formål er en form for mellemstation for det modtagende materiale, samt den mængde der er mulighed at modtage. Aktiviteten er dækket af listepunkt K212 når der er kapacitet til at modtage mere end 30 tons per dag eller mere end 4 container med en samlet volumen på mere end 30 m<sup>3</sup>,

Virksomheden er omfattet af Miljøstyrelsens standardvilkår i godkendelsesbekendtgørelsens bilag 5. Holstebro kommune har vurderet, at disse vilkår



## HOLSTEBRO KOMMUNE

bør suppleres med følgende krav, jf. § 15 stk. 1 i godkendelsesbekendtgørelsen.

Der er sat vilkår (2.1) der udvider tidsrummet hvor der må være aktiviteter på virksomheden. Tidsrummet er udvidet til kl. 6 fra normalt kl. 7, på hverdags morgener. Der er sat grænseværdier for støjbelastningen ved de eksisterende boliger i området, der svare til beboede områder med let industri. Ydermere midles støjbelastningen over 30 min i morgen timen i stedet for over 8 timers som i løbet af dagen.

Der er maksimal værdier for støjniveauet på 55 dB i tidsrummet kl. 22 til 7, som ikke må overskrides.

Vilkår 2.4 der begrænser hvilke materialer virksomheden må modtage, betyder at virksomheden slipper en lang række vilkår der omhandler håndtering af produkter som papir, metal, olie, have og dagrenovation, batterier og akkumulatorer.

### **Håndtering af forurenede jord og materialer**

Der sættes vilkår om at forurenede jord kun opbevares i containere og der ikke sker omladning, samt at containerne ikke overfyldes. Så der ikke kan ske spild over containernes kant. Vilkår 2.12, 2.13 og 2.14. Der er også sat vilkår mod silding af byggematerialer der stammer fra områdeklassificerede arealer 2.20.

Der sættes krav om at containerne der skal indeholde jord, skal være tætte og at det ikke må modtages våd jord. Det skal forhindre at forurenede jord og partikler trænger gennem containernes sider og bund. Vilkår 2.15 og 2.16. Der er derfor ikke risiko for at forurenede jord kan ende uden for containerne og derfor er det ikke relevant hvilken belægning der er på arealet hvor der skal stå containere.

I Bekendtgørelsen om listevirksomheder, bilag 2 er asfaltfabrikker listet som C202. I bilag 5 afsnit 9 beskriver standard vilkår 27 om oplag af genbrugs asfalt. For arealer der er udpeget som område med drikkevandsinteresser ind sættes følgende vilkår: "Oplag af genbrugsasfalt må kun placeres på impermeable arealer med fald mod afløb og med kontrolleret afledning af afløbsvandet". Virksomheden ligger i et område med særlige drikkevandsinteresser og derfor overføres vilkåret i modificeret form. Da asfalten ønskes opbevaret indendørs i hal, modificeres vilkåret til at der ikke stilles krav om afløb men der holdes fast i impermeabelt underlag. Se vilkår 2.6 og 2.17. Der er sat vilkår om vedligeholdelsestand og kontrol af det impermeable underlag. Se vilkår 2.7, 2.8 og 6.1.

Overfladevand fra ejendommen vil ikke medføre risiko for forurening, da regnvand ikke har mulighed for at komme i kontakt med forurenede materiale.





## HOLSTEBRO KOMMUNE

Der vil for alle indkommende partier blive registreret dato, oprindelsessted, mængde og relevant beskrivelse som forurening kategorisering, opblanding til sortering og deslige. Ved frakørsel registreres også dato, modtager adresse, anvendelse og mængde. Det vil derfor altid kunne fremvises opdateret logbog over mængder på pladsen. Se vilkår 6.4.

Jord eller materialer der stammer fra områdeklassificerede områder eller konstaterede forurenede, registres også med ID nummer både i logbogen og partiet der gør det mulig nemt at identificere partiet.

### **Spildevand**

Forurenede og muligt forurenede jord bliver opbevaret indendørs og i tætte containere. Oplaget vil ikke medføre at der dannes spildevand.

Virksomheden producerer som sådan ikke spildevand udover almen sanitært, men har en vaskeplads til køretøjer, hvor vaskevand ledes gennem sandfang og olieudskillere og derefter sammen med sanitært spildevand til kloaknettet. Der sættes krav om impermeabelt underlag på vaskepladsen og kontrol af underlag og olieudskillere. (vilkår 2.8; 2.9 og 6.2)

I forbindelse med udarbejdelse af denne godkendelse er der meddelt at der skal søges en tilslutnings tilladelse så olieudskilleren lovliggøres. Vilkår 2.9 og 6.2 pålægger at sandfang og olieudskillere drives forsvarligt.

### **Støj**

Vilkår 2.1 og 3.1 reguleres støjbelastningen fra virksomheden. Der vil være støj ved til og frakørsel til pladsen samt intern transport. Der vil ved harpning udvikles støj fra adressen. Der er oplyst at harpning vil ske i begrænset omfang. 5-6 timer per dag i gennemsnit 1 gang per måned.

Ejendommen ligger i hjørnet af et erhvervs område med boliger og på de 3 andre sider grænses mod fredsskov. Der er 450 m til nærmeste boligområde uden for erhvervsområdet. Der er nedsat vejledende grænseværdier på 60db for erhvervsområder, men da det pågældende erhvervsområde indeholder boliger fastsættes grænseværdierne ved boligerne som ved bykerne. Altså henholdsvis 55, 45 og 40 dB for dag, aften og nat.

Det vurderes derfor at der ikke vil være problemer med støj fra virksomheden, men vilkår 5.1 holder muligheden åben for at der kan laves kontrol og regulering på området, skulle det blive nødvendigt.

Der gøres opmærksomhed at i tidsrummet mellem kl. 6 og 7 midles støjbelastningen over 30 minutter og ikke over 8 timer som i tidsrummet kl. 7-18. Samtidig er grænseværdien lavere 10 dB lavere end i dagstimerne. Derfor skal specielt støjende aktiviteter udskydes til efter kl. 7.



## HOLSTEBRO KOMMUNE

### **Luft/støv/lugt**

Virksomheden ligger selv op til håndtering af støv og vilkårene 3.2 og 3.3 sættes der af. Støvdannelse fra veje og jord vil afhjælpes ved sprinkling. Der forventes ikke lugtgener og der er ingen produceret emission.

### **Affald**

Som udgangspunkt producere pladsen ikke affald. Natursten fra harpning af ren jord vil blive brugt i bygge projekter.

Jord fra soldning af beton og mursten vil blive brugt i bygge projekter.

De oplagrede jordfraktioner, beton, mursten og asfalt vil indgå i egnede bygge projekter alt efter forurenings klassificering.

Der gøres opmærksom på at der er begrænset brug af klassificeret jord.

### **Uheld**

Driften af virksomheden forventes at ske på en måde som udelukker væsentlige forstyrrelser eller uheld, som vil kunne medføre væsentlig forurening.

Hvis der sker spild af diesel- eller hydraulikolie fra maskiner vil dette straks blive opsamlet med absorberende materiale, som bortskaffes efter Holstebro Kommunes anvisninger.

Der vil blive udarbejdet driftsinstruktion for pladsen, hvor godkendelsens vilkår vil blive indarbejdet.

### **Forurening i øvrigt**

Der er taget højde for mulighed for at der opbevares jord, der ved analyse kan vises sig at indeholde farlige stoffer. Jorden opbevares i tætte containere, så der undgås udsivning, der er placeret i Hal 1. Mængde er begrænset til under 100 m<sup>3</sup> ad gangen efter ansøgning og vilkår 2.2.

For at analyseret jord, der skal bortkøres som forurenede jord, ikke bliver liggende for længe på pladsen er der sat vilkår om at den nævnte jord skal være viderefordelt indenfor 30 arbejdsdage som nævnt i vilkår 2.19.

Forurenede jord der bortkøres skal håndteres i henhold til jordforureningsloven. (1427 af 04/12 2009. Lov om forurenede jord)

### **Ikke behandlede standardvilkår fra K212**

Jævnfører standardvilkår for anlæg der oplager, ..., eller sortere ikke farligt affald i 1640 af 13/12 2006. Bek. om godkendelse af listevirksomhed, bilag 5, afsnit 12.4.1 er følgende vilkår ikke overført:

- Vilkår 2 er nedbør fjernet fra formuleringen af hensyn til fremtidig sagsbehandling da materialer der udgør en risiko opbevares under tag og derfor ikke bliver udsat for nedbør



## HOLSTEBRO KOMMUNE

- Vilkårene 7, 8, 9, 11 der omhandler papir, dagrenovation og haveaffald er ikke inkluderet da materialerne modtages ikke af virksomheden.
- Vilkår 10 der omhandler ventilations afkast er ikke inkluderet da der ikke er etableret ventilation på hal 1.
- Vilkår 12 der omhandler behandling af asbestholdige materialer er ikke inkluderet da der sat er vilkår om ikke at modtage asbest. Se vilkår 2.4 i denne godkendelse.
- Vilkår 14 der indeholder yderligere vilkår om olietanke er ikke inkluderet da olietanken på adressen allerede er etableret.
- Vilkår 15,16,17,18,19 og 21 der omhandler behandling af skrot der kan afgive olie, jern og metal skrot, akkumulator og batterier, have og park affald, er ikke inkluderet da der sat er vilkår om ikke at modtage andet affald end byggemateriale som jord og brokker. Se vilkår 2.4 i denne godkendelse.

På baggrund af ovenstående miljøtekniske vurdering, finder Holstebro kommune det godtgjort, at virksomheden har truffet de nødvendige foranstaltninger til at forebygge og begrænse forureningen ved anvendelse af bedste tilgængelige teknik, og at virksomheden i øvrigt kan drives på stedet uden at påføre omgivelserne forurening, som er uforenelig med hensynet til omgivelsernes sårbarhed og kvalitet.

## 7. Offentliggørelse, udnyttelse og klagemulighed

Afgørelsen bekendtgøres ved annoncering på Holstebro kommunes hjemmeside [www.holstebro.dk](http://www.holstebro.dk) under "Bekendtgørelser".

Virksomheden vil få besked, hvis andre klager over afgørelsen.

Der gøres opmærksom på, at der til enhver tid er aktindsigt i sagen.

### **Klage over miljøgodkendelsen**

Miljøgodkendelsen kan udnyttes straks efter modtagelsen. Ved klage kan Natur- og Miljøklagenævnet dog bestemme, at klagen har opsættende virkning på udnyttelsen. Udnyttelse i klageperioden og mens eventuel klage behandles sker på eget ansvar.

Der kan efter miljøbeskyttelseslovens kapitel 11 klages over Kommunens afgørelse.

Følgende kan klage: Ansøgeren, Embedslægeinstitutionen samt enhver, der må antages at have en individuel, væsentlig interesse i sagens udfald. Der kan desuden klages af visse organisationer, som angivet i lovens §§ 99-100.



## HOLSTEBRO KOMMUNE

Ifølge miljøbeskyttelseslovens § 101 kan afgørelsen prøves ved domstolene. Sag skal anlægges inden 6 måneder efter, at afgørelsen er offentliggjort.

### **Klage over afgørelse om ikke VVM-pligt**

I henhold til planlovens § 58, stk. 1, nr. 4 kan kommunens afgørelse vedr. VVM-pligt påklages til Natur- og Miljøklagenævnet.

Ved klage kan Natur- og Miljøklagenævnet eventuelt bestemme, at miljøgodkendelsen ikke må udnyttes, og Nævnet kan påbyde, at eventuelle igangsatte bygge- og anlægsarbejder skal standses.

Natur- og Miljøklagenævnet kan kun behandle retlige spørgsmål, d.v.s. hvis retsregler og retsprincipper er fulgt, har Natur- og Miljøklagenævnet ikke mulighed for at behandle klager over andre spørgsmål, og vil ikke kunne tage stilling til, om afgørelsen er hensigtsmæssig eller rimelig. Afgørelsen kan påklages af enhver med retlig interesse i sagens udfald.

### **Klagefrist**

Klagen sendes til Holstebro kommune, Natur og Miljø, Nupark 51, 7500 Holstebro, eller på e-mail [teknik.miljoe@holstebro.dk](mailto:teknik.miljoe@holstebro.dk), senest 4 uger fra annonceringsdato, dvs. tirsdag den 18.09 2012.

Den sidste klagedag slutter ved kontortids ophør.

Holstebro kommune sender klagen videre til Natur- og Miljøklagenævnet med de bemærkninger, klagen giver anledning til, og vedlagt sagens akter. Du vil modtage kopi af brevet til Natur- og Miljøklagenævnet, og de i klagesagen involverede kan indenfor 3 uger afgive bemærkninger til Natur- og Miljøklagenævnet.

### **Klagegebyr**

Det er en betingelse for Natur- og Miljøklagenævnets behandling af din klage, at du indbetaler et gebyr på 500 kr.

Du modtager en opkrævning på gebyret fra Natur- og Miljøklagenævnet, når nævnet har modtaget klagen fra Holstebro kommune. Du skal benytte denne opkrævning ved indbetaling af gebyret. Natur- og Miljøklagenævnet modtager ikke check eller kontanter. Natur- og Miljøklagenævnet påbegynder behandlingen af klagen, når gebyret er modtaget. Betales gebyret ikke på den anvisede måde og inden for den fastsatte frist på 14 dage, afvises klagen fra behandling. Vejledning om gebyrbetalingen kan findes på Natur- og Miljøklagenævnets hjemmeside, [www.nmkn.dk](http://www.nmkn.dk).

Gebyret tilbagebetales, hvis



## HOLSTEBRO KOMMUNE

- 1) klagesagen fører til, at den påklagede afgørelse ændres eller ophæves,
- 2) klageren får helt eller delvis medhold i klagen, eller
- 3) klagen afvises som følge af overskredet klagefrist, manglende klageberet-  
tigelse eller fordi klagen ikke er omfattet af Natur- og Miljøklagenævnets  
kompetence.

Det bemærkes, at hvis den eneste ændring af den påklagede afgørelse er forlængelse af frist for efterkommelse af afgørelse som følge af den tid, der er medgået til at behandle sagen i klagenævnet, tilbagebetales gebyret dog ikke.

Natur- og Miljøklagenævnet kan også beslutte at tilbagebetale klagegebyret, hvis

- 1) der er indledt forhandlinger med afgørelsens adressat og/eller førsteinstansen om projektilpasninger, og disse forhandlinger fører til, at klager trækker sin klage tilbage, eller
- 2) klager i øvrigt trækker sin klage tilbage, før Natur- og Miljøklagenævnet har truffet afgørelse i sagen.

Gebyret tilbagebetales dog ikke, hvis nævnet vurderer, at der er forhold, der taler imod at tilbagebetale gebyret, f.eks. hvis klagen trækkes tilbage meget sent, herunder efter at klager har haft et afgørelsesudkast i partshøring.”



## HOLSTEBRO KOMMUNE

### 8. Liste over modtagere af kopi af godkendelsen:

Danmarks Naturfredningsforening	Masnedøgade 20	2100	København Ø	<a href="mailto:dn@dn.dk">dn@dn.dk</a>
Embedslægeinstitutionen Region Midtjylland	Lyseng Allé 1	8270	Højbjerg	<a href="mailto:midt@sst.dk">midt@sst.dk</a>
Dansk Ornitologisk forening	Vesterbrogade 140	1620	København V	<a href="mailto:natur@dof.dk">natur@dof.dk</a>
DOF Vestjylland v/Lars Holm Hansen	Sandbækvej 26	6971	Spjald	<a href="mailto:holstebro@dof.dk">holstebro@dof.dk</a>
Danmarks Fiskeriforening	Nordensvej 3, Taulov	7000	Fredericia	<a href="mailto:mail@dkfisk.dk">mail@dkfisk.dk</a>
Ferskvandsfiskeriforeningen v/ Niels Barslund	Vormstrupvej 2	7540	Haderup	<a href="mailto:nb@ferskvandsfiskeriforeningen.dk">nb@ferskvandsfiskeriforeningen.dk</a>
Friluftsrådet	Scandiagade 13	2450	København SV	<a href="mailto:fr@friluftsradet.dk">fr@friluftsradet.dk</a>
Kogsgaard Miljø ApS	Fabriksvej 13	6980	Tim	<a href="mailto:info@kogsgaard.dk">info@kogsgaard.dk</a>

### Bilag:

#### 1. Udtalelser / Høringssvar

Ved tilbagemelding d. 30. juli 2012 meddeler Kogsgaard:

##### Side 5:

**Virksomheden ønsker at have tilladelse til oplag af op til 150 m<sup>3</sup> områdeklassificeret jord ad gangen, idet virksomheden vil have mulighed for at modtage et større antal containere i Hal 1, hvorefter der kan udtages blandeprøver til kemisk analyse til en mere fordelagtig pris. Den årlige mængde ønskes tilsvarende øget til 1.500 m<sup>3</sup>.**

Virksomhedens kommentarer	Holstebro Kommunes svar:
<b>Vilkår 2.2 tilpasses ovenstående.</b>	Accepteret
<b>Vilkår 2.4 udvides med "asfalt".</b>	Accepteret
<b>Vilkår 2.8-2.10 er ikke relevante for den ansøgte aktivitet, idet forhold/aktiviteter reguleres under "H51 Garageanlæg".</b>	Holstebro Kommune er gået i gang med at opdatere vores politik om regulering og håndhævelse af placering af olieudskillere. I forbindelse med oprettelse af miljøgodkendelse for virksomheden inkluderes derfor krav om olieudskillere, så alle forhold er i orden.



## HOLSTEBRO KOMMUNE

<p>Vilkår 2.11 Virker irrelevant. Hvis den skal forblive i tilladelsen, må der følge en forklaring/definition.</p>	<p>Vilkåret er specificeret og lempet da der allerede er godt styr på forurenede og muligt forurenede jord.</p>
<p>Vilkår 2.14 Vi går ud fra, at du er enig i, at partier med brokker, beton m.v., der er fri for jord og som stammer fra en ejendom beliggende i områdeklassificeret areal, naturligvis må håndteres og lagres på de angivne udendørs arealer. Det anbefales, at "Jord og byggematerialer" erstattes med "blanding af jord med beton og/eller brokker".</p>	<p>Accepteret</p>
<p>Vilkår 2.15. Vi er enige, hvis det drejer sig om forurenede jord. Men hvis det drejer sig om områdeklassificeret jord eller lettere forurenede jord, så vurderes det uden betydning, idet risiko for væsentlig udvaskning af metaller og kemiske stoffer er marginal for lettere forurenede jord. Desuden placeres oplag jo indenfor i Hal 1, hvorved der ikke falder nedbør på oplaget, mens oplaget er på virksomheden. Vilkår bør ændres, så det alene gælder forurenede jord. En containere, som er overdækket med presenning, karakteriseres som værende tæt.</p>	<p>Da hallen er overdækket er udvaskning ikke det der gør, at vi stiller dette vilkår. Derimod vil vi sikre os mod, at jord der kan være forurenede, drysser ud af containerne ved transport og henstand på arealet. Vilkåret er ændret for at præcisere.</p>
<p>Vilkår 2.19 Virksomheden ønsker tilladelse til at have containere stående i maksimalt 10 arbejdsdage, inden der udtages jordprøver. Denne udvidelse begrundes med, at oplaget sker i containere i hal! Der er på lignende anlæg set oplag af containere på udendørs og ubefæstede arealer. En forlængelse af perioden på op til 10 arbejdsdage vil give virksomheden mulighed for at rekvirere udtagning og analyse af jorden til en mere fordelagtig pris, uden at en forlængelse har en miljømæssig betydning. Vilkår om maksimalt 30 arbejdsdage kan evt. reduceres tilsvarende til 25 arbejdsdage.</p>	<p>Accepteret</p>
<p>Vilkår 2.20 Udtrykket "rene arealer" er hensigtsmæssigt og bør defineres mere entydigt. Det er ikke rimeligt eller nødvendigt, at partier som kun består af brokker/tegl/beton ikke må køres i stakken med beton/tegl, når der "kun" er tale om oprindelse fra en områdeklassificeret ejendom. Hvis partiet ikke indeholder jord, så bør restproduktet kunne køres direkte i udendørs oplag til sortering/soldning!</p>	<p>Formuleringen er ændret lige som i vilkår 2.14, samt yderligere præciseret.</p>



## HOLSTEBRO KOMMUNE

Ved tilbagemelding d. 15. august 2012 meddeler Kogsgaard:

**Her kommer nogle få og begrænsede input, som du kan vælge at indarbejde.**

**Ellers har vi ingen bemærkninger.**

Virksomhedens kommentarer	Holstebro Kommunes svar:
Vedr. sløjfet olietank	Vilkår om tanke er fjernet
Vedr vilkår om impermeable belægning i hal og nedbør	Vilkåret er ændret til standart vilkår af 1. august 2012 i Listebekendtgørelsen. Andre vilkår er også justeret til at i møde gå den ny formulering.

## 2. Dokumentation af vilkår til støj

Dokumentation af overholdelse af støjvilkår skal efter anmodning fra Kommunen fremlægges som følger:

- målinger i omgivelserne, udført som beskrevet i Miljøstyrelsens vejledning nr. 5/1984 og 6/1984
- kildestøjsmålinger kombineret med beregning, udført efter den nordiske beregningsmodel for ekstern industristøj, som beskrevet i Miljøstyrelsens vejledning nr. 5/1993.

### Kvalitetskrav til målinger og afrapportering af ekstern støj

Målinger og beregninger skal være udført af et firma/laboratorium, der er akkrediteret til støjmålinger eller af personer, som er certificerede til at udføre sådanne målinger m.m., jf. Miljøstyrelsens Bekendtgørelse om kvalitetskrav til miljømålinger, nr. 900 af 17. august 2011.

Målinger samt afrapportering skal udføres i overensstemmelse med bilag 4 i bekendtgørelsen.

For faste støjkilder kan der normalt accepteres en maksimal måleubestemt-hed på 3 dB(A) ved afgørelse om grænseværdiers overholdelse, jvf. Miljøstyrelsens vejledning nr. 5/1993, pkt. 3.5. Støjgrænserne anses for overholdt, når den målte eller beregnede værdi minus ubestemtheden på måle- eller beregningsresultatet er mindre end støjgrænsen.

Tilsynsmyndigheden kan forlange støjmålinger og -beregninger gentaget, dog højst én gang årligt, medmindre den seneste kontrol viser, at vilkårene ikke er overholdte. Tilsynsmyndigheden skal orienteres, før målinger udføres.

Ved beregninger skal rapporten således indeholde de nødvendige oplysninger om beregningernes forudsætninger. Specielt skal støjkilderne beskrives, og deres kildestyrke angives. For hver enkelt støjkilde, hvor der foretages





## HOLSTEBRO KOMMUNE

målinger, skal desuden angives lydtrykniveauet i dB(A), målt i et geometriske veldefineret og - så vidt muligt - let tilgængeligt kontrolpunkt tæt på kilden. Jf. Miljøstyrelsens vejledning 5/1993 pkt.3.1.

Måleresultaterne skal ledsages af fyldestgørende og relevante oplysninger om virksomhedens drift under målingerne.

### **Driftsforhold under målingerne**

Kontrolmålinger skal udføres, når virksomheden er i drift ved maksimal belastning.

### **3. Lovgrundlag mv.**

Godkendelsen er givet på følgende lovgrundlag fra Miljøministeriet (inklusive eventuelle ændringer til den anførte lovgivning, der er gældende på godkendelsestidspunktet):

1. Lov om miljøbeskyttelse, lovbekendtgørelse nr. 879 af 26. juni 2010 (miljøbeskyttelsesloven).
2. Bekendtgørelse om godkendelse af listevirksomhed, nr. 1640 af 13. december 2006 (godkendelsesbekendtgørelsen) med senere ændringer.
3. Bekendtgørelse om spildevandstilladelser mv. efter miljøbeskyttelsesloven kapitel 3 og 4, nr. 148 af 11. december 2007 (spildevandsbekendtgørelsen).
4. Bekendtgørelse nr. 1415 af 12. december 2011 om affald.
5. Bekendtgørelse om indretning, etablering og drift af olietanke, rørsystemer og pipelines, nr. 1321 af 21. december 2011 (olietankbekendtgørelsen).
6. Bekendtgørelse om vurdering af visse offentlige og private anlægs virkning på miljøet, bekendtgørelse nr. 1510 af 15. december 2010.
7. Bekendtgørelse om kvalitetskrav til miljømålinger, nr. 900 af 17. august 2011.
8. Bekendtgørelse om udpegning og administration af internationale naturbeskyttelsesområder samt beskyttelse af visse arter, nr. 408 af 1. maj 2007.

Der er desuden benyttet følgende vejledninger/orienteringer:

1. Miljøstyrelsens vejledning nr. 5 og 6/1984 om ekstern støj fra virksomheder.
2. Miljøstyrelsens vejledning af 12. marts 2009 om VVM i planloven.



## HOLSTEBRO KOMMUNE

### 4. Retsbeskyttelse

For nye anlæg/aktiviteter godkendt efter miljøbeskyttelsesloven § 33 er der 8 års retsbeskyttelse fra godkendelsesdatoen. Under visse omstændigheder, blandt andet ved uforudset forurening og uforudsete skadevirkninger, kan Kommunen dog ændre godkendelsen ved påbud eller forbud inden udløbet af 8-års perioden (§41 og 41 a i miljøbeskyttelsesloven). Tilladelser efter andre dele af miljøbeskyttelsesloven, givet som del af § 33 miljøgodkendelsen, har også 8 års retsbeskyttelse.

Retsbeskyttelsen for ældre anlæg/aktiviteter udløber 8 år efter at disse blev godkendt første gang. Godkendelser, der er givet for mere end 8 år siden, kan altid revideres ved påbud fra Kommunen efter miljøbeskyttelseslovens § 41 b.

### 5. Sagens akter

Ved sagens behandling er der indgået følgende sagsakter:

Afsender	Emne	Dato
Kogsgaard	Ansøgning om miljøgodkendelse	02.03.2012
Holstebro Kommune	Kvitteringskrivelse	21.03.2012
Holstebro Kommune	Uddybende spørgsmål	11.04.2012
Kogsgaard	Svar på uddybende spørgsmål	17.04.2012
Holstebro Kommune	Telefonnotat til Kogsgaard	18.04.2012
Holstebro Kommune	Fremsendelse af høring	10.05.2012
Kogsgaard	Hørings svar	30.07.2012
Holstebro Kommune	Fremsendelse af 2. høring	15.08.2012
Kogsgaard	Hørings svar	15.08.2012
Holstebro Kommune	Fremsending af miljøgodkendelse	20.08.2012

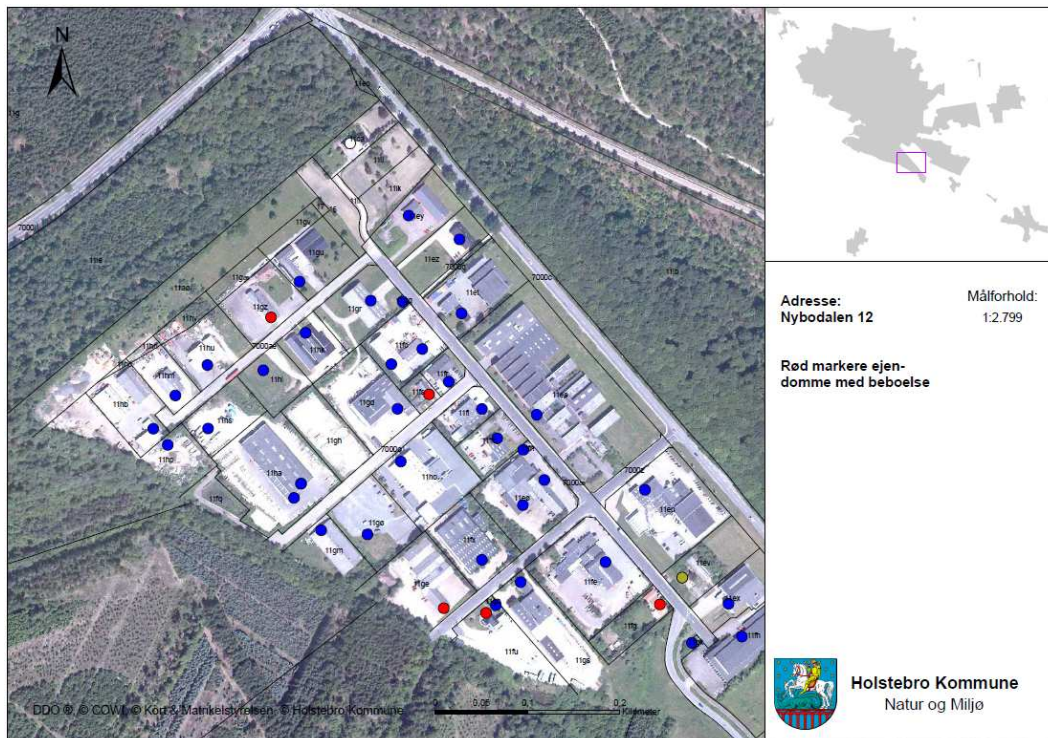


## HOLSTEBRO KOMMUNE

### 6. Kommuneplankort eller andet kort



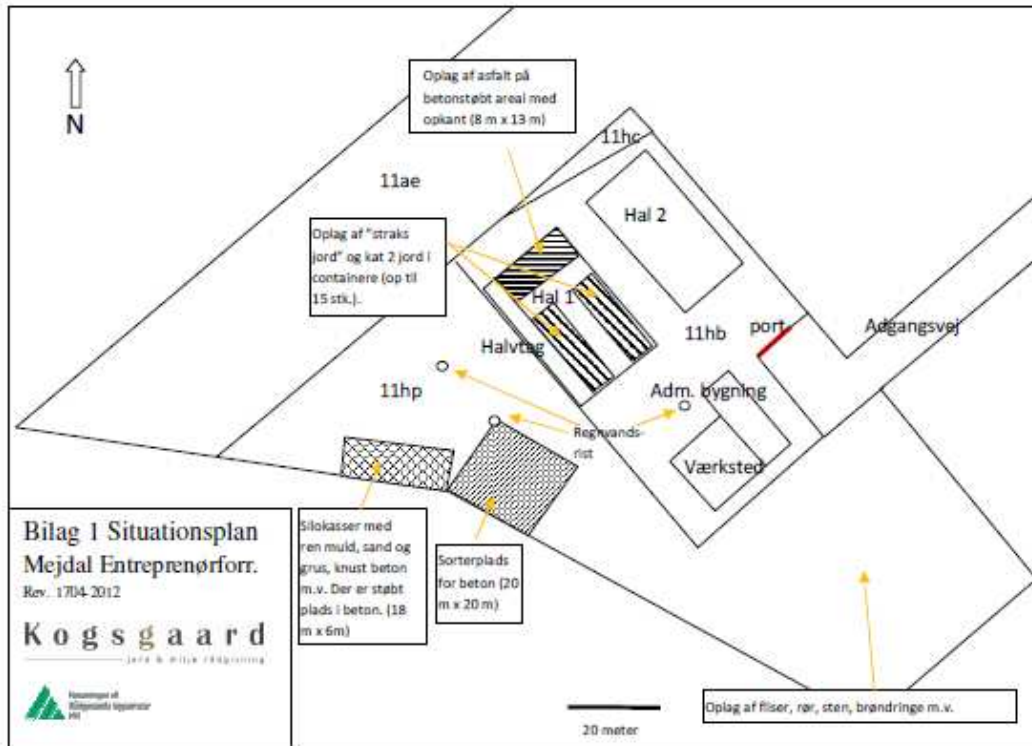
### 7. Kort over boliger i nærområdet





## HOLSTEBRO KOMMUNE

### 8. Plan over virksomheden





## HOLSTEBRO KOMMUNE

### 9. VVM-screeningsnotat

VVM Myndighed	Holstebro Kommune				
<b>Basis oplysninger</b>	<b>Tekst</b>				
Projekt beskrivelse – jf. anmeldelsen:	Anlæg af oplag og sorteringsplads				
Navn og adresse på bygherre					
Bygherres kontaktperson og telefonnr.					
Projektets placering	Nybodalen 12, 7500 Holstebro				
Projektet berører følgende kommuner	Holstebro Kommune				
Oversigtskort i målestok	Se bilag 7 i miljøgodkendelsens				
Kortbilag i målestok	Se bilag 6 i miljøgodkendelsens				
<b>Forholdet til VVM reglerne</b>		<b>Ja</b>		<b>Nej</b>	
Er anlægget opført på bilag 1 til bekendtgørelse nr. 1510 af 15. december 2010				X	Hvis ja, er der obligatorisk VVM-pligtigt
Er anlægget opført på bilag 2 til bekendtgørelse nr.: 1510 af 15. december 2010		X			Hvis ja, skal der gennemføres en screening, hvis nej, er anlægget ikke omfattet af VVM-reglerne og skal derfor ikke screenes (Bilag 2, punkt 12b)
	<b>Ikke relevant</b>	<b>Ja</b>	<b>Bør undersøges</b>	<b>Nej</b>	<b>Tekst</b>
<b>Anlæggets karakteristika:</b>					
1. Arealbehovet i ha:					< 1.5 ha
2. Er der andre ejere end Bygherre?:				X	
3. Det bebyggede areal i m <sup>2</sup> og bygningsmasse i m <sup>3</sup>					De eksisterende byggegninger er på ca 1250kvm og der opføres ingen nye bygninger
4. Anlæggets maksimale bygningshøjde i m:					Der opføres ingen nye bygninger derfor ingen ændring.
5. Anlæggets kapacitet for så vidt angår flow og opbevaring af:  Råstoffer – type og mængde:  Mellemprodukter – type og mængde:  Færdigvarer – type og mængde:					Råstoffer: <ul style="list-style-type: none"> <li>- 7000 m<sup>3</sup> ren jord/ 4000 m<sup>3</sup> årligt</li> <li>- 60 m<sup>3</sup> dokumenteret letter forurenede jord/ 280 m<sup>3</sup> årligt</li> <li>- 30 m<sup>3</sup> område klassificeret jord/ 250 m<sup>3</sup> årligt</li> <li>- 170 m<sup>3</sup> beton og mursten/ 560 m<sup>3</sup> årligt</li> <li>- 340 m<sup>3</sup> knust og fræset asfalt / 340 m<sup>3</sup> årligt</li> <li>- 25 m<sup>3</sup> asfalt brokker / 115 m<sup>3</sup> årligt.</li> <li>- Vand til befugtning</li> </ul>



## HOLSTEBRO KOMMUNE

6. Anlæggets kapacitet for strækingsanlæg:	X				
7. Anlæggets længde for strækingsanlæg:	X				
8. Anlæggets behov for råstoffer – type og mængde:					Anlægsfasen: beton og grus Drift: Se punkt 5
I anlægsfasen:	X				
I driftsfasen:	X				
9. Behov for vand – kvalitet og mængde:					Drift: Befugtning af jord mod støv-dannelse.
I anlægsfasen:				X	
I driftsfasen:	X				
10. Forudsætter anlægget etablering af yderligere vandforsyningskapacitet:				X	
11. Affaldstype og mængder, som følge af anlægget:		(X)			Modtagelse af ikke analyseret jord.(lille risiko) og taget højde for i miljøgodkendelse
Farligt affald:					
Andet affald:				X	
Spildevand:				X	
12. Kræver bortskaffelse af affald og spildevand ændringer af bestående ordninger:				X	
13. Overskrides de vejledende grænseværdier for støj:				X	
14. Overskrides de vejledende grænseværdier for luftforurening:				X	
15. Vil anlægget give anledning til vibrationsgener::				X	
16. Vil anlægget give anledning til støvgener:	X				Der er forlagt en plan til at modvirke støvdannelse
17. Vil anlægget give anledning til lugtgener:				X	
18. Vil anlægget give anledning til lysgener:				X	
19. Må anlægget forventes at udgøre en særlig risiko for uheld:				X	
<b>Anlæggets placering</b>	<b>Ikke relevant</b>	<b>Ja</b>	<b>Bør Undersøges</b>	<b>Nej</b>	
20. Forudsætter anlægget ændring af den eksisterende arealanvendelse:				X	Der inddrages ingen nye arealer
21. Forudsætter anlægget ændring af en eksisterende lokalplan for området:				X	
22. Forudsætter anlægget ændring af kommuneplanen:				X	
23. Indebærer anlægget behov for at begrænse anvendelsen af naboarealer ud over hvad der fremgår af gældende kommune- og lokalplaner:				X	Holdes inden for virksomhedens areal
24. Vil anlægget udgøre en hindring for fremtidig				X	



## HOLSTEBRO KOMMUNE

anvendelse af områdets råstoffer og grundvand:					
25. Indebærer anlægget en mulig påvirkning af sårbare vådområder:				X	
26. Er anlægget tænkt placeret indenfor kystnærhedszonen:				X	
27. Forudsætter anlægget rydning af skov:				X	
28. Vil anlægget være i strid med eller til hinder for etableringen af reservater eller naturparker:				X	
29. Tænkes anlægget placeret i Vadehavsområdet:				X	
30. Kan anlægget påvirke registrerede, beskyttede eller fredede områder –  Nationalt:  Internationalt (Natura 2000):  Forventes området at rumme beskyttede arter efter bilag IV Forventes området at rumme danske rødlistearter:				X	
31. Kan anlægget påvirke områder, hvor fastsatte miljøkvalitetsnormer allerede er overskredet:  Overfladevandt:  Grundvand:  Naturområder:  Boligområder (støj/lys og Luft):		X		X  X  X	Grundvand: Der er allerede en v2 klassifikation på området og der er taget højde for at der ikke sket yderlige forurening i miljøgodkendelsen
32. Tænkes anlægget etableret i et tæt befolket område:				X	
33. Kan anlægget påvirke:  Historiske landskabstræk:  Kulturelle landskabstræk:  Arkæologiske værdier/landskabstræk:  Æstetiske landskabstræk:  Geologiske landskabstræk:				X  X  X  X  X	
<b>Kendetegn ved den potentielle miljøpåvirkning</b>	<b>Ikke relevant</b>	<b>Ja</b>	<b>Bør undersøges</b>	<b>Nej</b>	
34. Er området, hvor anlægget tænkes placeret, sårbar overfor den forventede miljøpåvirkning:				X	
35. Er der andre anlæg eller aktiviteter i område, der sammen med det ansøgte medfører en påvirkning af miljøet (Kumulative forhold):				X	
36. Er der andre kumulative forhold?				X	



## HOLSTEBRO KOMMUNE

38. Den forventede miljøpåvirknings geografiske udstrækning i areal:	X				Inden for virksomhedens areal
39. Omfanget af personer der forventes berørt af miljøpåvirkningen:	X				
40. Vil den forventede miljøpåvirkning række ud over kommunen/MC's område:				X	
41. Vil den forventede miljøpåvirkning berøre nabo-lande:				X	
42. Forventes miljøpåvirkningerne at kunne være væsentlige –  Enkeltvis:  Eller samlet:				X	
43. Må den samlede miljøpåvirkning betegnes som kompleks:				X	
44. Er der stor sandsynlighed for miljøpåvirkningen:				X	
45. Er påvirkningen af miljøet –  Varig:  Hyppig:  Reversibel:	X	X		X	Der vil ske en hyppig støjpåvirkning, og der vil være mulighed for at oplageret forurenede jord konstant, men der er sat vilkår der gøre at en effekt vil være reversibel.

Konklusion	Ikke relevant	Ja	Bør undersøges	Nej	
Giver resultatet af screeningen anledning til at antage, at det anmeldte projekt vil kunne påvirke miljøet væsentligt, således at der er VVM-pligtigt:				X	

Dato 20. april 2012  
Sagsbehandler  
Bjørn Cederberg-Krohn





## HOLSTEBRO KOMMUNE

### 10. Virksomhedens ansøgning

**K o g s g a a r d**  
jord & miljø rådgivning

## Ansøgning om miljøgodkendelse af oplags- og sorterplads.

Mejdal Entreprenørforretning ApS  
Nybodalen 12, 7500 Holstebro

Kogsgaard Miljø  
Fabriksvej 13  
6980 Tim

Tlf. 9734 1177  
Fax 9734 1277  
[www.kogsgaard.dk](http://www.kogsgaard.dk)

CVR 30600355

Dato: 02-03-2012

Ansøgning i henhold til bekendtgørelse nr.1640 af 13. december 2006 om godkendelse af listevirksomhed. Ansøgningen er udarbejdet i overensstemmelse med Bilag 4 vedrørende oplysningskrav ved ansøgning om godkendelse af bilag 2-virksomheder.

#### Tidligere Miljøgodkendelser

Ingen. Virksomheden er anmeldt som H51Garageanlæg.

#### A. Oplysninger om ansøger og ejerforhold

##### 1) Ansøgers navn, adresse og telefonnummer.

Mejdal Entreprenørforretning ApS, Nybodalen 12, 7500 Holstebro.

##### 2) Virksomhedens navn, adresse, matrikelnummer og CVR- og P-nummer.

Mejdal Entreprenørforretning, Nybodalen 12, 7500 Holstebro. CVR: 47251613. P-nummer: [1001893931](http://1001893931).

##### 3) Navn, adresse og telefonnummer på ejeren af ejendommen, hvorpå virksomheden er beliggende eller ønskes opført, hvis ejeren ikke er identisk med ansøgeren.

Ikke relevant.

##### 4) Oplysning om virksomhedens kontaktperson: Navn, adresse og telefonnummer.

Morten Nielsen, Tlf. 40508500 og 97424722. [info@mejdalent.dk](mailto:info@mejdalent.dk).

#### B. Oplysninger om virksomhedens art

##### 5) Virksomhedens listebetegnelse, jf. bilag 1 og 2, for virksomhedens hovedaktivitet og eventuelle biaktiviteter.

K206: Anlæg der nyttiggør ikke-farligt affald.

##### 6) Kort beskrivelse af det ansøgte projekt. Angivelse af om der er tale om nyanlæg eller om driftsmæssige udvidelser/ændringer af bestående virksomhed. Hvis der er tale om udvidelse af en ikke tidligere godkendt virksomhed, som bliver godkendelsespligtig på grund af udvidelse, skal der gives oplysninger om hele virksomheden incl. udvidelsen.



## HOLSTEBRO KOMMUNE

Der ansøges om tilladelse til følgende oplag og aktiviteter

1) Uforurenede materiale (2.000 ton og max 7.000 ton).

Muldjord

Sand

Grus

2) Dokumenteret lettere forurenede jord (500 ton og max 100 ton).

3) Områdeklassificeret jord ("Straksjord") til jordprøvetagning og analyse (1-3 containere ad gangen opbevaret i hal) (500 ton og max 50 ton)

4) Beton og mursten (1.000 og max 300 ton).

5) Asfalt

Knust og affræset (600 ton og max 300 ton årligt).

Asfaltbrokker max 40-50 ton ad gangen og op til 200 ton/år. Asfaltbrokker køres væk til knusning og ligger kun i midlertidigt oplag.

Virksomheden har på ejendommen er bygning med garage, værksted, kontor og personalefaciliteter og en asfalteret vaskeplads med olieudskiller samt mindre oplag af sand, stenmaterialer m.v. Værkstedet er ikke i brug og reparationer foretages ude i byen.

Pladsens indretning fremgår af bilag 1.

### **7) Vurdering af, om virksomheden er omfattet af Miljøministeriets bekendtgørelse om kontrol med risikoen for større uheld med farlige stoffer.**

Virksomheden vurderes ikke at være omfattet af Miljøministeriets bekendtgørelse om kontrol med risikoen for større uheld med farlige stoffer, og er således ikke en risikovirksomhed.

### **8) Hvis det ansøgte projekt er midlertidigt, skal det forventede ophørstidspunkt oplyses.**

Virksomheden ansøger om permanent godkendelse af de nævnte aktiviteter.

### **C. Oplysninger om etablering**

#### **9) Oplysning om, hvorvidt det ansøgte kræver bygningsmæssige udvidelser/ændringer.**

Pladsen kræver ikke bygningsmæssige udvidelser. Der vil blive etableret en ny asfaltbelægning med afløb til olieudskiller fra areal mellem hal 1 og 2, hvor der ønskes oplag af asfalt. Der støbes betongulv, hvor lettere forurenede jord og "straks jord" skal opbevares i hal 1.

#### **10) De forventede tidspunkter for start og afslutning af bygge- og anlægsarbejder og for start af virksomhedens drift. Hvis ansøgningen omfatter planlagte udvidelser eller ændringer, jf. lovens § 36, oplyses tillige om den forventede tidshorisont for gennemførelse af disse.**

Pladsen for opbevaring af asfalt etableres umiddelbart efter meddelelse af tilladelse. Der skal i den forbindelse optages 2 nedgravede tanke, som tidl. er anvendt til benzin og diesel tankning.

### **D. Oplysninger om virksomhedens beliggenhed**

#### **11) Oversigtsplan i passende målestok (f.eks. 1:4.000) med angivelse af virksomhedens placering. Planen forsynes med en nordpil.**



## HOLSTEBRO KOMMUNE

Oversigtsplan fremgår af bilag 1.

### **12) Redegørelse for virksomhedens lokaliseringsovervejelser.**

Virksomheden er placeret i område med erhverv, og der er tale om eksisterende virksomhed.

Virksomheden er beliggende i område med særlige drikkevandsinteresser, og der ligger umiddelbart syd for lokaliteten et mindre vandløb. Ejendommen ligger delvis på en tidligere kommunal losseplads, som er kortlagt på vidensniveau 2 i henhold til Jordforureningsloven.

### **13) Virksomhedens daglige driftstid. Der angives desuden driftstid og -tidspunkter for de enkelte forurenende anlæg, herunder støjkilder, hvis de afviger fra den samlede virksomheds driftstid. Hvis virksomheden er i drift på lørdage eller søn- og helligdage, skal dette oplyses.**

Til- og frakørsel af materialer samt håndtering af materialer forventes i tidsrummet hverdage kl. 06.00 - 18.00. Lørdag 07.00 - 14.00.

### **14) Oplysninger om til- og frakørselsforhold samt en vurdering af støjbelastningen i forbindelse hermed.**

Der er tilkørsel til pladsen fra Nybodalen mod Herningvej.

Trafikken i forbindelse med tilkørsel og frakørsel af asfalt og beton vurderes at være max. til- og frakørsel af 5 lastvognstræk om dagen, hvilket ikke vurderes at påvirke området væsentligt, idet der i forvejen foregår en del tung trafik. Der er til sammenligning 5-10 lastbiler og andre køretøjer, som kører ud fra garageanlæg hver morgen.

## **E. Tegninger over virksomhedens indretning**

### **15) Den tekniske beskrivelse, jf. punkt F og H, skal ledsages af tegninger, der i relevant omfang viser følgende:**

- Placeringen af alle bygninger og andre dele af virksomheden på ejendommen.
- Produktions- og lagerlokalers placering og indretning, herunder placering af produktionsanlæg m.v. Hvis der foretages arbejde udendørs, angives placeringen af dette.
- Placeringen af skorstene og andre luftafkast.
- Virksomhedens afløbsforhold, herunder kloakker, sandfang, olieudskillere, brønde, tilslutningssteder til offentlig kloak og befæstede arealer.
- Placering af oplag af råvarer, hjælpestoffer og affald, herunder overjordiske såvel som nedgravede tanke og beholdere samt rørføring.
- Interne transportveje.

Tegningerne skal forsynes med målestok og nordpil.

Oversigtstegning fremgår af bilag 1

## **F. Beskrivelse af virksomhedens produktion**

### **16) Oplysninger om produktionskapacitet samt art og forbrug af råvarer, vand og væsentlige hjælpestoffer.**

Der anvendes ikke hjælpestoffer.

Der vil kun være forbrug af mindre mængder vand til sprinkling af køreveje og materialebunker samt støvende bearbejdningsprocesser.



## HOLSTEBRO KOMMUNE

### **17) Systematisk beskrivelse af virksomhedens procesforløb, herunder materialestrømme, emissioner og affaldsproduktion. De enkelte forureningskilder angives på tegningsmaterialet.**

Der ansøges om tilladelse til følgende oplag og aktiviteter

#### **1 Oplag af uforurenede materialer**

Der ønskes alene modtaget:

- Muldjord
- Sand
- Grus

Det drejer sig for alle 3 fraktioner om materialer, som er i overskud og skal bortskaffes fra en matrikel i forbindelse med et bygge- eller anlægsprojekt, og som er velegnet til fremtidig genanvendelse i bygge- eller anlægsprojekter.

Hvis muldjord, sand og grus stammer fra projektarealer beliggende indenfor arealer, som enten er områdeklassificerede areal eller kortlagte som muligt eller konstaterede forurenede skal jorden være dokumenteret ren og anmeldelse af jordflytning skal være accepteret af kommunen. Materialer fra områdeklassificerede areal, som er analyseret kategori 1, og som kan frigives til fri anvendelse på baggrund af de foreliggende analyseresultater.

Rene partier med muldjord, sand og grus fra lokaliteter, som ikke er kortlagt, områdeklassificeret eller vejarealer eller lignende, tilføres pladsen uden yderligere dokumentation.

Der ansøges om oplag af de 3 uforurenede materialer på maksimalt 700 m<sup>3</sup>, og der vil maksimalt 4.000 m<sup>3</sup> af disse uforurenede materialer på pladsen i løbet af et år.

Der er tale om periodevise oplag, hvor ren muldjord, sand og grus oplagres i tre særskilte stakke. Der kan blive tale om harpning af muldjorden for at homogenisere og fjerne natursten fra mulden. Frasorterede natursten genanvendes i andre projekter.

Harpning foretages med virksomhedens rystesortere, Powergrid, til grovsortering, og det forventes at der vil harpes jord 5-6 timer ad gangen maksimalt 1 dag om måneden, regnet som gennemsnit.

Stakkene placeres på grusbefæstet areal og oplag af ren muldjord, sand og grus holdes tydeligt adskilt, såvel indbyrdes som fra andre oplag på pladsen. Stakkene etableres med en bufferzone på mindst 2 meter, hvor arealet holdes fri for andre materialer.

Der er vedlagt en situationsplan i bilag 1, som viser det areal, hvor der ønskes at have oplag af muldjord, sand og grus liggende. Stakkene vil generelt ikke optage hele arealet, men afspejler mere at virksomheden gerne vil bibeholde lidt fleksibilitet i forhold til placering og udnyttelse af pladsen.

Mejdal Entreprenørforretning vil føre logbog over til- og frakørt jord (muld, sand og grus), hvor følgende angives:



## HOLSTEBRO KOMMUNE

### Tilkørt:

Dato

Oprindelsessted

Om oprindelsesstedet er områdeklassificeret byzone, kortlagt areal, vejareal, øvrig byzone eller landzone

Mængde

Partier fra områdeklassificerede arealer, vejarealer og kortlagte arealer vil være dokumenteret med analyseresultater og godkendte anmeldeskemaer, hvor Ringkøbing-Skjern Kommune har accepteret af partiet kan anvendes frit.

### Frakørt:

Dato

Modtageradresse

Anvendelse

Mængde

Det vil løbende være muligt at fremvise opdateret logbog, herunder hvor meget jord der er til- og frakørt samt hvor meget der p.t. ligger på pladsen.

### **2 Konstateret lettere forurennet jord**

Der ansøges om tilladelse til modtagelse og opbevaring af dokumenteret lettere forurennet jord i hal 1, hvor der støbes betonguld. Der opstilles silovægge af beton så der opnås en bås med et areal på ca. 100 m<sup>2</sup>. Lettere forurennet jord opsamles fra flere små projekter, hvor der typisk er 1-10 m<sup>3</sup> overskydende kategori jord, som skal bortskaffes fra et bygge- eller anlægsprojekt, typisk kloak- eller vejprojekt.

Hver stak registreres ved modtagelse med ID nummer, afsender adresse, mængde, analyseresultat og godkendt anmeldelse af jordflytning, som arkiveres i ringbind. I forbindelse med aflæsning af jordpartiet i den velafgrænsede bås markeres stakken med tydelige ID nummer.

Det forventes, at båsen tømmes for jord efter 2-8 uger, alt afhængig af behov for oplagring og mulighed for bortkørsel til egnet projekt. I forbindelse med bortkørsel foretages anmeldelse af jordflytning til godkendt modtager og dokumentation for accepteret anmeldelse samles i ringbind.

Der kan blive tale om maksimalt op til 100 ton ad gangen og årligt kan der forventes at have været maksimalt 500 ton i hallen.

### **3 Ikke analyseret jord fra områdeklassificeret jord, herunder jord fra vejarealer**

Der ansøges om tilladelse til modtagelse og opbevaring af ikke analyseret overskudsjord fra mindre bygge- og anlægsprojekter, hvor jorden stammer fra områdeklassificeret areal, herunder vejarealer.

Den ikke analyserede jord ønskes opbevaret i Hal 1 i containere. Der udtages en blandeprøve til kemisk analyse efter maksimalt 5 arbejdsdage og analyseresultatet vil foreligge efter maksimalt yderligere 5 arbejdsdage. Herefter vil containeren blive tømt og jorden vil, alt afhængig af hvad analyseresultatet viser, enten blive:



## HOLSTEBRO KOMMUNE

lagt i stak med ren muld, sand eller grus

Lagt i bås med dokumenteret lettere forurenede jord

Bortkøres som forurenede jord

Bortkøres som ren jord til fx grusgrav eller landbrugsjord

Hver container med ikke analyseret jord registreres ved modtagelse med ID nummer, afsender adresse, mængde, analyseresultat og godkendt anmeldelse af jordflytning, som arkiveres i ringbind. I forbindelse med bortkørsel eller tømning af container registreres hvorhen jorden er bortskaffet.

Der kan blive tale om maksimalt 3 containere med hver op til 15 ton ad gangen og årligt kan der forventes at have været 20-30 containere i hallen.

### **4 Oplag af beton og mursten**

Der ansøges om oplag af op til 300 ton blandet beton og mursten ad gangen og maksimalt 1.000 ton årligt. Beton og mursten oplagres på grusbefæstet areal.

Der foretages ingen nedknusning af beton og mursten, men det kan forekomme at et parti skal soldes inden oplægning i stakken med blandet beton og mursten. Det vil sige, at der vil blive en stak med "ren" beton og mursten og en stak med beton og mursten med jord/sand.

Ved soldning af beton og mursten vil der blive udtaget en jordprøve af den frasoldede jord, hvis partiet stammer fra en områdeklassificeret ejendom.

Modtagelse og bortskaffelse af partier med beton og mursten registreres i logbog/ringbind. Der registreres herunder.

#### Tilkøbt:

Dato

Oprindelsessted

Mængde

Om partiet indeholder jord, som skal soldes fra. Hvis der skal soldes jord/sand fra skal det dokumenteres om partiet stammer fra en ejendom beliggende i områdeklassificerede arealer, herunder vejareal. Hvis dette er tilfældet skal der udtages blandeprøve(r) til kemisk analyse, hvorefter den frasorterede jord vil blive bortskaffet svarende til proceduren for pkt. 3 **ikke analyseret jord fra områdeklassificerede arealer.**

#### Frakøbt:

Dato

Modtageradresse

Anvendelse

Mængde

Det vil løbende være muligt at fremvise opdateret logbog, herunder hvor meget jord der er til- og frakøbt samt hvor meget der p.t. ligger på pladsen.

### **5 oplag af asfalt**

Der ansøges om tilladelse til oplag af:

Miljøgodkendelse, August 2012  
Mejdal Entreprenørforretning ApS



## HOLSTEBRO KOMMUNE

- Knust og affræset asfalt, max oplag på 300 ton og max 600 ton årligt
- Asfaltbrokker (opbrudt) max 20-30 m<sup>3</sup> ad gangen og op til 200 ton/år. Asfaltbrokker køres væk til knusning og ligger kun i midlertidigt oplag.

Asfaltfraktionerne oplagres på betonbefæstet areal mellem Hal 1 og Hal 2, hvor overfladevandet ledes til afløb med sandfang og olieudskiller, hvorefter overfladevandet ledes videre til Vestforsyningens kloaknet.

Der foretages ingen nedknusning af asfalten og asfaltbrokker bortkøres til godkendt knuseplads efter behov.

Asfalt, som modtages affræset eller nedknust, genanvendes i egnede projekter eller sælges videre til genanvendelse.

Modtagelse og bortskaffelse af partier med asfalt registreres i logbog/ringbind. Der registreres herunder.

### Tilkørt:

Dato

Oprindelsessted

Mængde

Om der er tale om Affræset asfalt eller asfaltbrokker

### Frakørt:

Dato

Modtageradresse

Anvendelse

Mængde

Pladsens indretning fremgår af bilag 1.

Der anvendes ikke energianlæg på pladsen.

**19) Oplysninger om mulige driftsforstyrrelser eller uheld, der kan medføre væsentlig forøget forurening i forhold til normal drift samt beskrivelse af de foranstaltninger, der er truffet for at imødegå sådanne driftsforstyrrelser og uheld.**

Driften af virksomheden forventes at ske på en måde som udelukker væsentlige forstyrrelser eller uheld, som vil kunne medføre væsentlig forurening.

Hvis der sker spild af diesel- eller hydraulikolie fra maskiner vil dette straks blive opsamlet med absorberende materiale, som bortskaffes efter Holstebro Kommunes anvisninger.

Der vil blive udarbejdet driftsinstruktion for pladsen, hvor godkendelsens vilkår vil blive indarbejdet..

### G. Oplysninger om valg af teknologi

**20) Hvis der i Miljøstyrelsens Referencer til renere teknologivurderinger ved miljøgodkendelser (Orientering fra Miljøstyrelsen nr. 8/2000 eller seneste udgave) foreligger oplysninger om bedste tilgængelige teknik for den pågældende virksomhedstype, skal der redegøres for virksomhedens muligheder for at anvende de teknikker,**



## HOLSTEBRO KOMMUNE

der er beskrevet her.

Virksomheden nyttiggør og bortskaffer affald. Der er ikke udarbejdet redegørelse for bedst anvendelig teknologi indenfor genanvendelses virksomhed. Pladsen ønskes opbygget og drevet på konceptet om renere teknologi. Ved sikre sortering af asfalt og beton på opgravningsstedet samt adskilte oplag og nedknusning asfalt og beton kan fraktionerne genanvendes, og genanvendelse / nyttiggørelse af de ansøgte materialer vurderes at være positivt for miljøet.

### H. Oplysninger om forurening og forureningsbegrænsende foranstaltninger

#### Luftforurening

**21) For hvert enkelt stof eller stofklasse angives massestrømmen for hele virksomheden og emissionskoncentrationen fra hvert afkast, som er nævnt under punkt 15. Der angives endvidere emissioner af lugt. For de enkelte afkast angives luftmængde og temperatur. Stofklasser, massestrøm og emission angives som anført i Miljøstyrelsens gældende vejledninger om begrænsning af lugt- og luftforurening fra virksomheder. Beskrivelse af de valgte rensningsmetoder og rensningsgraden for de enkelte tilførte stoffer.**

Virksomheden har ikke procesafkast eller andet afkast på pladsen.

#### **22)Oplysninger om virksomhedens emissioner fra diffuse kilder.**

Der forventes ingen diffuse kilder.

Evt. støvdannelse vil afhjælpes af sprinkling, som tidligere beskrevet i punkt 16.

**23)Beregning af afkasthøjder for hvert enkelt afkast ved de beregningsmetoder, der er angivet i Miljøstyrelsens gældende vejledninger om begrænsning af lugt- og luftforurening fra virksomheder.**

Der etableres ikke afkast på pladsen.

#### Spildevand

**24)Hvis der søges om tilladelse til at aflede spildevand, skal virksomheden udarbejde en spildevandsteknisk beskrivelse. Beskrivelsen skal indeholde:**

Virksomheden søger som udgangspunkt ikke om tilladelse til at aflede spildevand. Virksomheden er tilsluttet offentligt kloaknet.

**25)Oplysning om, hvorvidt spildevandet skal afledes til kloak eller udledes direkte til vandløb, søer eller havet eller andet. Ansøgning om tilslutning til offentligt spildevandsanlæg indsendes særskilt til kommunen, jf. miljøbeskyttelseslovens § 28.**

Overfladevand fra pladsen med oplag af uforurenede materialer ledes til separat regnvandsledning sammen med overfladevand fra virksomhedens øvrige areal. Dette gælder dog ikke for overfladevand fra tankplads (oplag af asfalt) og vaskeplads, som via sandfang og olieudskiller ledes til offentlig kloak sammen med sanitært spildevand.

**26)Hvis der søges om tilladelse til direkte udledning til vandløb, søer eller havet, skal der indsendes oplysning om opblandingsforhold i det modtagende vandområde.**





## HOLSTEBRO KOMMUNE

Der søges ikke om direkte udledning.

**27) Hvis virksomheden ønsker at udlede 22 tons kvælstof eller 7,5 tons fosfor pr. år eller derover til vandløb, søer eller havet, skal ansøgningen tillige ledsages af de oplysninger, der fremgår af den til enhver tid gældende spildevandsbekendtgørelse.**

Punktet er ikke relevant.

### Støj

**28) Beskrivelse af støj- og vibrationskilder, herunder intern kørsel og transport samt udendørs arbejde og materialehåndtering, jf. punkt 15, og af planlagte støj- og vibrationsdæmpende foranstaltninger.**

Støj fra sorteringsanlægget vil være begrænset, da harpning foretages med virksomhedens rystesortere, Powergrid, til grovsortering, og det forventes at der vil harpes jord 5-6 timer ad gangen i dagtimerne maksimalt 1 dag om måneden, regnet som gennemsnit.

Transport med materialer til og fra virksomheden vil foregå i dagtimerne og det vil dreje sig om maksimum 5 lastvognstræk om dagen. Til håndtering af materialerne forventes periodevis kørsel med gummiged, og dette vil foregå i dagtimerne indenfor åbningstiden.

**29) Hvis virksomheden er markeret med \* på listen i bilag 2 skal der indsendes en beregning af det samlede støjniveau i de mest støjbelastede punkter i naboområderne, udført som "Miljømåling - ekstern støj" efter Miljøstyrelsens gældende vejledninger om støj.**

Listepunkt K206 er ikke markeret med \*.

### Affald

**30) Oplysninger om sammensætning og årlig mængde af virksomhedens affald, herunder farligt affald. For farligt affald angives EAK-koderne.**

Som udgangspunkt har pladsen ikke affald, idet både asfalt og beton sorteres for jord og andet byggeaffald på opgravningsstedet, inden fraktionerne tilkøres pladsen.

Ved evt. uheld med oliespild vil opsamlingsmaterialet blive afleveret i overensstemmelse med Holstebro Kommunes anvisninger.

Der vil blive tale om asfalt med tjære og asfalt uden tjære. Alle asfalttyper vil i sagens natur blive oplageret sammen, idet det ikke er praktisk muligt at holde diverse typer adskilt.

Affaldsart(er) / -fraktion(er)	EAK-kode(r) eller anden identifikation	Forventet årlig mængde, der modtages (ton)	Forventet maksimalt oplag for væsentlige affaldsarter / -fraktioner	Oplagringsmåde og -sted, jf. pkt. 14.
Beton	17 01 01	1.000	300	Oplagres på grusbefæstet areal, jf. bilag 1.
Mursten	17 01 02			



## HOLSTEBRO KOMMUNE

Asfalt uden indhold af tjære	17 03 01	600 ton affræset	300 ton affræset	Oplagres på asfalteret plads mellem Hal 1 og 2, hvor afløb ledes til sandfang og olieudskiller.
Asfalt med indhold af tjære	17 03 02	200 ton betonbrokker (opbrudt)	40 ton betonbrokker (opbrudt)	
Uforurenet muld, sand og grus	17 05 04	7.000	1.500	Oplagres på grusbefæstet areal, jf. bilag 1.
Jord (kat. 2)	17.05.03	500	100	Oplag i hal 1

Ingen af de nævnte affaldsarter er angivet som farligt affald.

**31) Oplysninger om, hvordan affaldet håndteres på virksomheden (herunder affald der indgår i virksomhedens produktion) og om mængden af affald og restprodukter, som oplagres på virksomheden.**

Virksomheden oplagrer asfalt og beton, som ikke indeholder jord eller byggeaffald m.v. Fraktionerne vil være tydelig adskilte på pladsen. Fraktionerne holdes adskilt på en sådan måde, at der ikke er risiko for sammenblanding.

### Jord og grundvand

**32) Beskrivelse af de foranstaltninger, der er truffet til beskyttelse af jord og grundvand i forbindelse med henholdsvis håndtering og transport af forurenende stoffer, oplagspladser for fast eller flydende affald samt nedgravede rør, tanke og beholdere.**

Asfaltoplag placeres på asfalteret plads med afløb til sandfang og olieudskiller. Lettere forurenede jord og "straks jord" opbevares i hal 1 på betonbefæstet areal. Beton, brokker samt uforurenet muld, sand og grus vil ikke medføre en risiko for forurening.

### I. Forslag til vilkår og egenkontrol

**33) Virksomhedens eventuelle forslag til vilkår og egenkontrollvilkår for virksomhedens drift.**

Fremgår af bilag 2 som tager udgangspunkt i standard vilkår for anlæg, der nedleder bygge- og anlægsaffald.