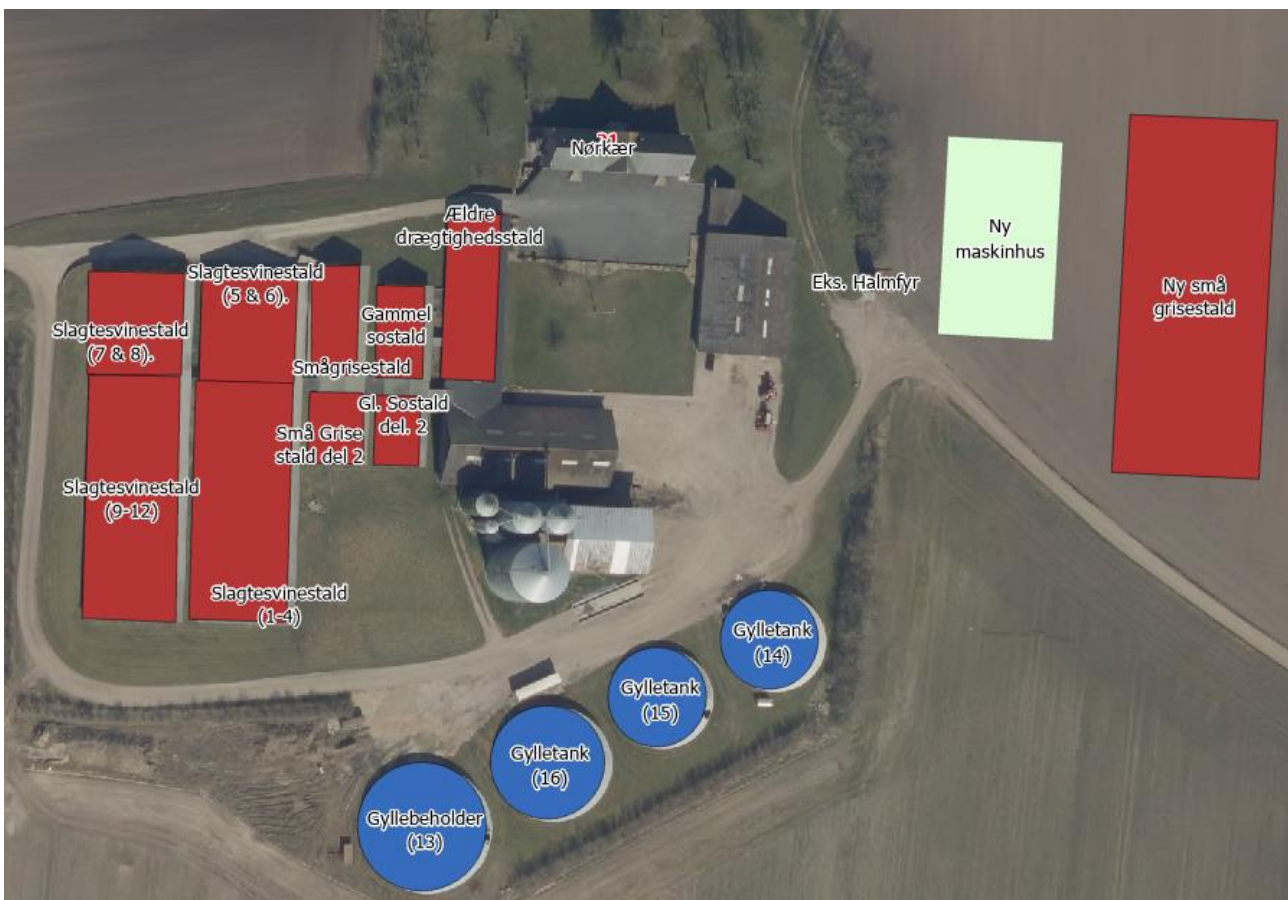


Godkendelse til Rettrup Kærvej 21 7800 Skive



Til IE-brug efter § 16 a til udvidelse og ændring af produktion til slagtesvin og smågrise

27. oktober 2021



1. Oplysninger om ansøger og ejerforhold

Bedrift:

Adresse:	Rettrup Kærvej 21, 7800 Skive
Ejendomsnummer	7790065855
Matr. nr.:	3a Rønbjerg By, Rønbjerg m.fl.
CVR-nummer:	36076992

Ejer, ansøger og kontaktperson:

Virksomhedsnavn:	Nørkjær Landbrug ApS
Kontaktperson:	Jan Have
Telefon:	21683775
Mail:	info@noerkjaer-landbrug.dk

Konsulent:

Virksomhed:	Landbo Limfjord
Adresse:	Resenvej 85, 7800 Skive
Kontaktperson:	Jan Haarbo

Andre ejendomme:

Ikke teknisk, forurenings- og driftsmæssig sammenhæng	Sønder Andrup 21, 7860 Spøttrup Næsbækvej 4, 7860 Spøttrup Præstevejen 65, 7800 Skive
--	---

Husdyrgodkendelse.dk

IT-skema nr:	219154 version 5. Scenarie 224054, 224056, 225876
IE-brug	IE slagtesvin – 6.350 stipladser

Vigtige datoer:

Skive Kommune modtog ansøgningen	14. december 2020
Offentlig annoncering i lokale ugeaviser	28. december 2020-13. januar 2021
Partshøring af ansøger	7.- 16. september 2021
Udkast til naboer og andre berørte	20. september-18. oktober 2021
Godkendelsen blev meddelt og annonceret	27. oktober 2021
Klagefristen udløber	24 november 2021



2. Indholdsfortegnelse

1. OPLYSNINGER OM ANSØGER OG EJERFORHOLD	2
2. INDHOLDSFORTEGNELSE	3
3. KORT BESKRIVELSE AF ANSØGNINGEN	5
4. IKKE TEKNISK RESUMÉ	7
5. VILKÅR FOR HUSDYRPRODUKTION PÅ RETTRUP KÆRVEJ 21, 7800 SKIVE	8
DRIFT OG INDRETNING	8
STALDE OG PRODUKTIONER	8
HUSDYRGØDNING	10
HYPPIG UDSLUSNING (LUGTBEGRÆNSENDE TEKNOLOGI)	11
GYLLEKØLING (AMMONIAKREDUCERENDE TEKNOLOGI)	11
VASKEPLADS OG AFLEDNING AF VASKEVAND	11
OLIETANKE	11
STØJ/TRANSPORTER	11
STØV, LUGT OG SKADEDYR	12
OLIE, KEMIKALIER OG AFFALD	12
EGENKONTROL	12
6. GODKENDELSE OG LOVGRUNDLAG	13
LOVGIVNING VED IE-DIREKTIVET	13
7. DISPENSATION	16
8. UDNYTTELSE, KONTINUITET OG RETSBESKYTTELSE	16
OPSÆTTENDE VIRKNING	16
UDNYTTELSE	16
KONTINUITET	16
RETSBESKYTTELSE	16
REVURDERING	16
9. ANDEN LOVGIVNING	16
10. HØRING, OFFENTLIGGØRELSE OG KLAGEVEJLEDNING	16
11. BESKRIVELSE OG VURDERING AF HUSDYRPRODUKTION PÅ RETTRUP KÆRVEJ 21, 7800 SKIVE	20
INDRETNING OG DRIFT	20
PRODUKTIONSAREAL	21
AFSTANDSKRAV, KULTURMILJØ OG LANDSKABELIGE VÆRDIER	25
BAT - AMMONIAK	27
NATUR OG HABITATOMRÅDER	30
JORD OG GRUNDEVAND	35
OVERFLADEVAND	37
LUGT	38
STØJ OG RYSTELSER	40
TRANSPORT	41
STØV	42
SKADEDYR OG UHYGIEJNISKE FORHOLD	42
LYSGENER	42
VANDFORBRUG	43
ENERGIFORBRUG	43
12. BAT AFSNIT	43



13. EVENTUELLE GRÆNSEOVERSKRIDENDE VIRKNINGER	45
14. ANDET OM BEFOLKNINGEN OG MENNESKERS SUNDHED.....	45
15. SAMSPILLET MELLEM FAKTORERNE	45
16. KONKLUSION	46
17. BILAG OVERSIGT	47
BILAG 1 - LOVGIVNING OG VEJLEDNING	48
BILAG 2 - SITUATIONSPLAN/AFLØBSPLAN	49
BILAG 3 - BEPLANTNINGSSKITSE	50
BILAG 4 - PRODUKTIONSAREAL	51
BILAG 5 - BEDRIFTEN OG NATUR.....	53
BILAG 6 - HØRINGSSVAR FRA NABO 1.....	54
BILAG 7 - HØRINGSSVAR FRA NABO 2.....	55
BILAG 8 - KOMMENTARER FRA ANSØGERS KONSULENT	56



3. Kort beskrivelse af ansøgningen

Nørkjær Landbrug ApS har en produktion af slagtesvin og smågrise. De søger om en godkendelse til udvidelse af svinestaldene på Rettrup Kærvej 21, 7800 Skive. 2 af de ældre stalde bliver taget ud af drift.

Tidligere tilladelser/godkendelser/anmeldelser

På husdyrbruget er meddelt en miljøgodkendelse i 2015 og et efterfølgende tillæg i 2017.

Der er godkendelse til en produktion af 26.044 slagtesvin (30-115 kg) og 34.000 smågrise (6-30 kg), svarende til 928,5 DE. Produktionen foregår i ældre og nyere staldafsnit. Til opbevaring af gylle er etableret 4 gyllebeholdere.

Produktionsmæssig sammenhæng med andre husdyrbrug herunder vurdering af samlet godkendelse

Ansøger ejer også Næsbækvej 4, Præstevejen 65 og Sdr. Andrup 21, men der er ikke teknisk eller forureningsmæssig sammenhæng imellem dem og Rettrup Kærvej 21.

Ansøgningen og ny samlet godkendelse

Denne godkendelse omfatter en produktion af slagtesvin og smågrise i eksisterende stalde og i en ny smågrisestald. I enkelte staldafsnit er ansøgt om flexgruppen "Alle svin", hvilket giver mulighed for at producere alle typer svin, både søer, smågrise og slagtesvin.

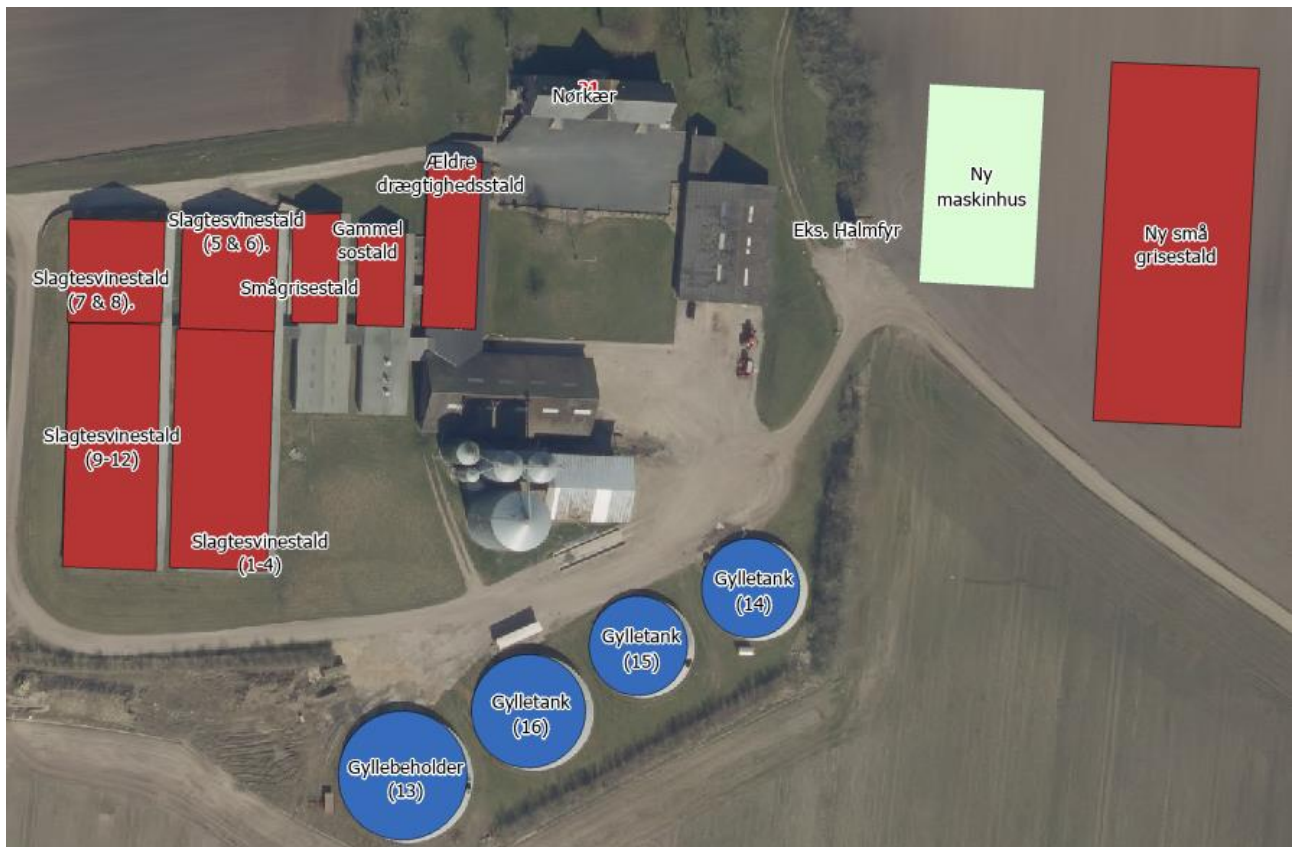
Den nye smågrisestald bliver på 3.534 m² i bruttoareal og etableres vest for stuehuset sammen med et nyt maskinhus på 1.560 m².

2 ældre staldafsnit tages ud af drift.

Det samlede produktionsareal bliver på 6.305 m².

Staldene er indrettet med forskellige gulvtyper.

Kortene herunder (se også bilag 2) angiver hvilke stalde, der er med i godkendelsen (røde), og hvilke gødningsopbevaringsanlæg (blå). Der må derfor ikke være dyr i de øvrige bygninger på ejendommen.





Der er anvendt flexgruppen "Alle svin" i Slagtesvinestald (1-4), Slagtesvinestald (5&6), Slagtesvinestald (7&8), Slagtesvinestald (9-12) og i en mindre del af Ældre drægtighedsstald. I hovedparten af Ældre drægtighedsstald og i Gammel sostald kan veksles mellem "slagtesvin, søer og smågrise" og i Smågrise-stald er valgt dyretypen "slagtesvin". I Ny smågrise-stald er valgt "smågrise".

Husdyrgødningen opbevares i 4 eksisterende gyllebeholdere:

- Gylletank (14) på 1.950 m³ og med et overfladeareal på 510 m² med teltoverdækning
- Gylletank (15) på 2.058 m³ og med et overfladeareal på 515 m² med teltoverdækning
- Gylletank (16) på 3.400 m³ med et overfladeareal på 680 m² med teltoverdækning
- Gylletank (13) på 3.943 m³ med et overfladeareal på 872 m² med teltoverdækning

Der anvendes lugtreducerende teknologi i form af hyppig udslusning i "smågrise-stald" og "slagtesvinestald (5&6), og i "Ny smågrise-stald" anvendes gyllekøling for at reducere ammoniak så BAT kan overholdes.

Der er ingen biaktiviteter på ejendommen.



4. Ikke teknisk resumé

Denne miljøkonsekvensrapport beskriver de miljømæssige konsekvenser ved det ansøgte projekt på Rettrup Kærvej 21, 7800 Skive.

Rapporten indeholder en beskrivelse og vurdering af den sandsynlige væsentlige indvirkning på miljøet, som det ansøgte vurderes at medføre. Rapporten danner grundlaget for kommunens afgørelse om miljøgodkendelse for ejendommen.

Bedriften på Rettrup Kærvej 21 er godkendt d. 29. december 2017 til en produktion på 26.044 slagtesvin og 34.000 små grise og hvor Skive kommune meddelte et tillæg til bedriftens miljøgodkendelse.

Hvad søges der om?

Der søges om miljøgodkendelse af eksisterende stalde til grise og eksisterende gyllebeholdere, samt til etablering af et nyt maskinhus og en ny små grise stald med et produktionsareal på 1900 m². Herefter bedriftens samlede produktionsareal bliver på 6.305 m². Det nye maskinhus og små grise stald placeres øst for de eksisterende stalde (se bilag).

Fleksibilitet i den ansøgte produktion

For at få mest mulig fleksibilitet, er ansøgningen udformet således, at der kan ændres i produktionen uden fornyet godkendelse. Det betyder at ansøger frit kan veksle mellem alle typer grise i en del af staldene. Beregningerne er lavet, så der tages højde for de værste tænkelige emissioner af ammoniak og lugt ved evt. ændringer af staldene.

Lugt

Lugtkravet til naboer, samlet bebyggelse og byzone er overholdt. Ved anvendelse af hyppig udslusning, sænkes lugtemissionen fra husdyrbruget. Desuden tages nogle af de gamle stald afsnit ud af drift.

Landskab

Der etableres et nyt læhegn syd for de nye bygninger. Det samlede visuelle indtryk af ejendommen vil være en samlet enhed og landskabet vil ikke blive påvirket i negativ retning.

Påvirkning af natur

Ammoniakemissionen stiger minimalt i ansøgt drift i forhold til nudriften og hverken natur beskyttet efter danske regler eller efter EU-regler vil blive påvirket i væsentlig negativ retning som følge af det ansøgte.

Bedste tilgængelige teknik (BAT)

For husdyrbrug er der krav om altid at anvende den bedst tilgængelige teknik. I forhold til at begrænse ammoniakfordampningen er dette i lovgivningen omsat til et bestemt krav til mængden af ammoniak der må komme fra husdyrbruget. Det ansøgte lever op til BAT-kravet ved at etablere gyllekøling i den nye smågrise stald.

Alternative teknologier

I forbindelse med ansøgningen er flere forskellige ammoniakreducerende teknologier blevet overvejet. I sidste ende er valget dog faldet på at udnytte de eksisterende stalde som de er uden yderligere teknologier, samt gyllekøling i den nye smågrise stald.

Ophør

Hvis husdyrbruget ophører, vil stalde, gyllekanaler og gyllebeholder blive tømt, rengjort og desinficeret. Affald vil blive bortskaffet i overensstemmelse med gældende regulativer, og der vil blive gjort grundigt rent for at undgå tilløb af skadedyr eller risiko for miljøuheld.



5. Vilkår for husdyrproduktion på Rettrup Kærvej 21, 7800 Skive

Drift og indretning

1. Godkendelsen er udnyttet når den er meddelt. Dog skal vilkår vedr. det nye staldbyggeri og maskinhuset opfyldes, når byggeriet er opført og taget i brug.
2. Godkendelsen skal altid være tilgængelig på landbruget. Den ansvarlige for driften og de øvrige ansatte skal kende vilkårene i denne.
3. Godkendelsen fra 2015 og tillægget fra 2017 ophæves, når denne godkendelse er udnyttet.
4. Ved husdyrbrugets overdragelse (f.eks. nyt CVR-nr.) eller ved dyreholdets ophør, så skal Skive Kommune orienteres.
5. Når der foreligger en tilladelse til afledning af tagvand fra de nye bygninger, skal der indsendes en opdateret afløbsplan.

Ophør

6. Ophør af drift af stalde eller gødningsopbevaringsanlæg skal meddeles til Skive Kommune.
7. Når en stald eller gødningsopbevaringsanlæg ikke længere anvendes, så skal alt husdyrgødning, foderrester og spildevand fjernes og stald/gødningsopbevaringsanlæg skal rengøres.
8. Ved ophør som husdyrbrug, så skal alt farligt affald vedrørende husdyrbruget afleveres i henhold til Skive Kommunes affaldsregulativ.

Landskab og dispensation

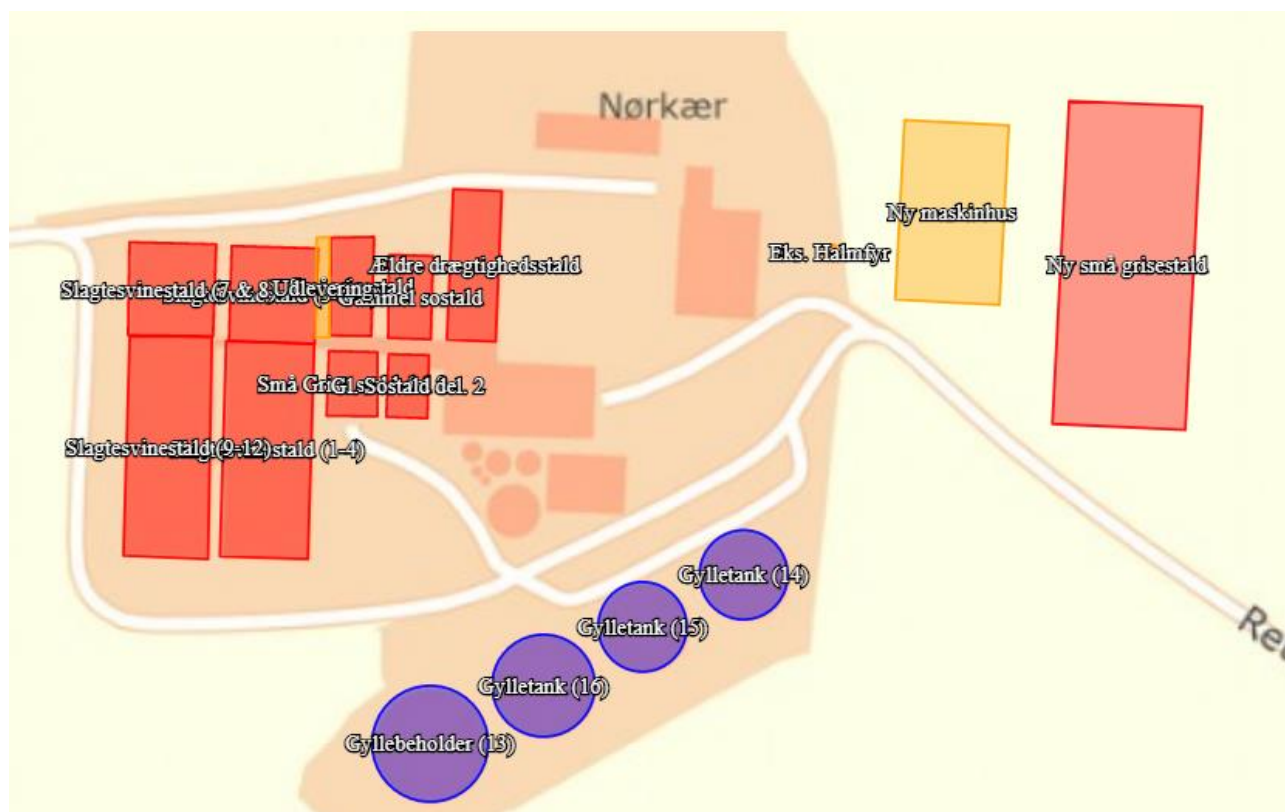
9. For at sikre at bygningerne opleves som en samlet enhed, må "Ny smågrisestald" først etableres, når maskinhuset er etableret.
10. Det eksisterende læhegn som afskærmer tre af gyllebeholderne skal forlænges mod vest og mod øst/sydpøst langs med vejen, således anlægget bliver afskærmet og opleves som en samlet enhed. Eksisterende læhegn øst for den nye smågrisestald skal forlænges mod syd ned mod vejen. Læhegnene skal etableres og vedligeholdes som et mindst 3-rækket hegn bestående af en blanding af hjemmehørende træer og buske. Beplantningen skal være etableret senest ½ år efter smågrisestalden og maskinhuset er etableret. Læhegn skal placeres som indtegnet på bilag 3.
11. Højden fra terræn til kip på maskinhuset må ikke overstige 10,5 meter og for smågrisestalden 9 meter.

Stalde og produktioner

12. Godkendelsen omfatter staldafsnittene "Smågrisestald", "Slagtesvinestald (5 & 6)", "Slagtesvinestald (1-4)", "Slagtesvinestald (9-12)", "Gammel sostald", "Ældre drægtighedsstald", "Ny smågrisestald", "Slagtesvinestald (7 & 8)", med et samlet produktionsareal på 6.305 m². Alternativt hvis "Ny smågrisestald" ikke opføres vil det samlede produktionsareal kunne udgøre 4.473 m².

**13.** Stalde og produktioner skal indrettes i overensstemmelse med nedenstående tabel

Stalde og produktioner						
Staldnavn	Staldstørrelse (m ²)	Ventilation	Kildehøjde	Produktion	Antal måneder udegående	Produktionsareal (m ²)
Ansøgt drift						
Smågrisestald	343	Mekanisk ventilation	6 m	(#293402) Slagtesvin. Drænet gulv + spalter (33 %/ 67%)	0	180
Slagtesvinestald (5 & 6).	677	Mekanisk ventilation	6 m	(#293404) Flexgruppe: Alle svin; Fulldrænet gulv (kummer under hele arealet)	0	546
Slagtesvinestald (1-4)	1566	Mekanisk ventilation	6 m	(#293406) Flexgruppe: Alle svin; 25-49 % fast gulv	0	1212
Slagtesvinestald (9-12)	1519	Mekanisk ventilation	6 m	(#293408) Flexgruppe: Alle svin; 25-49 % fast gulv	0	1212
Gammel sostald	296	Mekanisk ventilation	6 m	(#293410) Slagtesvin. Delvist spaltegulv, 50 - 75 % fast gulv	0	216
Ældre drægtighedsstald	605	Mekanisk ventilation	6 m	(#315253) Flexgruppe: Alle svin; 25-49 % fast gulv (#293412) Slagtesvin. Delvist spaltegulv, 50 - 75 % fast gulv	0 0	61 428
Ny små grisestald	3552	Mekanisk ventilation	6 m	(#293433) Smågrise. Toklimastald, delvis spaltegulv	0	1900
Slagtesvinestald (7 & 8).	655	Mekanisk ventilation	6 m	(#315269) Flexgruppe: Alle svin; 25-49 % fast gulv	0	550
Sum						6305



Alternativt kan vælges flexgruppen "Søer og smågrise" i staldafsnittene med 50-75 % fast gulv.

Som alternativ, hvis "Ny smågrisestald" ikke opføres, kan produktionsarealet i "Smågrisestald" udvides med 68 m² svarende til et samlet produktionsareal på 248 m².

Husdyrgødning

- 14.** Gyllebeholderne, "Gylletank (13)", "Gylletank (14)", "Gylletank (15)", "Gylletank (16)" må maksimalt have et overfladeareal som angivet i nedenstående skema.

Opbevaringslagre					
Navn	Lagertype	Yderligere oplysninger	Bedste tilgængelige opbevaringsteknik	Dimension	Areal (m ²)
Ansøgt drift					
Gylletank (14)	Flydende			25,2 meter i diameter x 4 meter høj	510
Gylletank (15)	Flydende			25,2 meter i diameter x 4 meter høj	515
Gylletank (16)	Flydende			33,4 meter i diameter x 4 meter høj	680
Gyllebeholder (13)	Flydende				872

- 15.** Alle 4 gyllebeholdere skal have fast overdækning i form af teltoverdækning med indvendigt skørt.

- 16.** Åbning af teltdugen må kun ske i forbindelse med omrøring, tømning og udbringning af gylle.

- 17.** Skader på teltoverdækningen skal repareres inden for 1 uge efter skadens opståen.

- 18.** Såfremt en skade ikke kan repareres inden for 1 uge, skal der indgås aftale om reparation indenfor 2 hverdage efter skadens opståen. Tilsynsmyndigheden skal straks underrettes herom.



19. Håndtering af gylle/fast husdyrgødning skal foregå under opsyn.
20. Påfyldning af gyllevogne/lastbiler skal foregå på en plads med afløb til opsamlingsbeholder for flydende husdyrgødning eller med gyllevogne, der har pumpe og returløb.
21. Husdyrbruget skal have en opbevaringskapacitet på minimum 9 måneder.
22. Hvis produktionen i staldene ændres, så der sker en forøgelse af gødningsproduktionen i forhold til det ansøgte, skal der indsendes en kopi af en ny kapacitetserklæring til Skive Kommune.

Hyppig udslusning (lugtbegrænsende teknologi)

23. Gyllekanalerne i "Smågrisestald" og "Slagtesvinestald (5 & 6) skal udsluses mindst hver 7. dag.
24. Udslusning skal foretages mellem kl. 7 og 15, og må ikke foretages på lørdage, søn- eller helligdage.
25. Kvittringer for afhentning af gylle skal gemmes i mindst 5 år.

Gyllekøling (ammoniakreducerende teknologi)

26. Gyllekanalerne i "Ny smågrisestald" – i alt 1.300 m² – skal forsynes med køleslanger, der forbindes med en varmepumpe.
27. Varmepumpen skal levere en gennemsnitlig køleydelse på mindst 26 W/m².
28. Den samlede årlige køleydelse skal være på mindst 296.088 kWh.
29. Varmepumpen skal forsynes med en timetæller til dokumentation af årlig driftstid, **eller** en typegodkendt energimåler. Energimåleren skal være forsynet med automatisk datalogger, der registrerer den månedlige og årlige køleydelse målt i kWh. Hvis der vælges timetæller til dokumentation, skal den nødvendige årlige driftstid i timer beregnes ved ligningen, "den nødvendige årlige køleydelse svarende til 296.088 kWh"/"den valgte varmepumpes køleeffekt i kW".
30. Gyllekølingsanlægget skal være forsynet med et trykovervågningsystem, en alarm samt en sikkerhedsanordning, der i tilfælde af lækage stopper gyllekølingsanlægget. Gyllekølingsanlægget må ikke kunne genstarte automatisk.
31. Vedligeholdelse af gyllekølingsanlægget skal ske i overensstemmelse med producentens vejledning. Vejledningen skal opbevares på husdyrbruget.
32. Ved udskiftning af varmepumpen, skal dokumentation for køleeffekt på gyllekølingsanlægget, indsendes til tilsynsmyndigheden før anlægget tages i drift.

Vaskeplads og afledning af vaskevand

33. Al indvendig rengøring af dyretransportvogne, og al vask og rengøring af maskiner og redskaber med husdyrgødning eller foder skal foregå på en støbt plads med fast bund. Afledning af vaskevandet skal ske til en opsamlings- eller gyllebeholder.

Olietanke

34. Tankning af diesel- og fyringsolie skal til enhver tid ske på en plads med fast og tæt bund. Pladsen skal være overdækket. Der skal være opsyn under hele tankningen.

Støj/transporter

35. Husdyrbrugets samlede bidrag til støjbelastningen i omgivelserne må ikke overstige følgende værdier, målt ved nabobeboelser eller deres opholdsarealer, angivet som det ækvivalente, konstante, korrigerede støjniveau målt i dB(A). Tallene i parentes angiver midlingstiden¹ inden for den pågældende periode:

¹ Midlingstiden er gennemsnitlig støj over tid kombineret med middelværdien over tid.



	Tidsrum	Støjniveau i åbent land	Midlingstid
Hverdage	Kl. 07-18	55 dB(A)	(8 timer)
Aften	Kl. 18-22	45 dB(A)	(1 time)
Nat	Kl. 22-07	40 dB(A)	(1/2 time)
Lørdage	Kl. 07-14	55 dB(A)	(7 timer)
Lørdage	Kl.14-18	45 dB(A)	(4 timer)
Søn- og helligdage	Kl. 07-18	45 dB(A)	(8 timer)

36. Støj fra husdyrbruget må i natperioden (kl. 22 – 07) ikke overstige 55 dB(A) i det åbne land målt som spidsværdi.

37. Skive Kommune kan bestemme, at husdyrbruget skal dokumentere, at grænseværdierne for støj er overholdt, dog højst 1 gang årligt. Dokumentationen skal sendes til tilsynsmyndigheden sammen med oplysninger om driftsforholdene under målingen/beregningen. Målingerne/beregningerne skal udføres og rapporteres som "Miljømåling – ekstern støj" af en enhed, som er optaget på Miljøstyrelsens liste over godkendte laboratorier. Virksomhedens støj skal dokumenteres ved måling eller efter gældende vejledninger fra Miljøstyrelsen, pt. Nr. 6/1984 om Måling af ekstern støj og nr. 5/1993 om Beregning af ekstern støj fra virksomheder.

Målingerne/beregningerne skal foretages på/for de mest støjbelastede områder udenfor virksomhedens grund og under de mest støj belastede driftsforhold - eller efter anden aftale med miljømyndigheden.

Støv, lugt og skadedyr

38. Ventilationen skal holdes ren. Rengøring skal ske minimum 1 gang årligt.

39. Foderspild, spild af husdyrgødning og lignende skal fjernes fra udleveringsrum, udenomsarealer og tilkørselsveje, så der ikke opstår støv og lugtgener eller tilhold af skadedyr.

40. Der skal være en god staldhygiejne i stalden. Fodringsanlæg skal holdes rent.

41. Fluebekæmpelse skal ske i overensstemmelse med retningslinjerne fra Institut for Agroøkologi, Aarhus Universitet.

42. Hvis Skive Kommune vurderer, at driften giver anledning til flere støv, lugt eller fluegener end forventet, så skal ejer af husdyrbruget få lavet en handlingsplan om, hvordan generne kan reduceres. Handleplanen skal godkendes af Skive Kommune, og derefter gennemføres. Udgifter til handleplanen og gennemførelse af den skal afholdes af husdyrbruget.

Olie, kemikalier og affald

43. Farlige produkter (kemikalier, insektgifte og olier) og farligt affald skal opbevares i beholdere beregnet til formålet og beholderne skal være tydeligt mærkede med indhold. Oplagspladsen skal være under tag og uden afløb. Den skal være indrettet, så lækage og spild kan opsamles. Der må ikke være risiko for, at spild kan forurene jord og grundvand. Opsamlingskapaciteten skal svare til volumen af den største beholder. Der må ikke være risiko for opsamling af slagregn og sne.

Egenkontrol

44. Der skal føres logbog, som skal opbevares på husdyrbruget i mindst 5 år og forevises på tilsynsmyndighedens forlangende. Logbogen skal indeholde registrering af:

- Skader på gyllebeholderens teltoverdækning med angivelse af dato for skaden samt dato for reparation
- Rengøring og vedligeholdelse af ventilationsanlæg



- Kvittering for aflevering af farligt affald
- Fluebekæmpelse i stalden i forbindelse med handleplanen jf. vilkår om handleplan for fluebekæmpelse
- Hyppigheden af udslusning af gylle/afhentning af gylle.
- Driftsstop af gyllekølingsanlægget med angivelse af årsag og varighed.

Egenkontrol af gyllekøling

- 45.** Der skal indgås en skriftlig aftale med en godkendt montør med VPO certifikat eller tilsvarende certificering om kontrol og service af gyllekølingsanlægget mindst én gang årligt. Den årlige kontrol skal som minimum bestå af følgende: - afprøvning og funktionssikring af trykovervågningssystemet, alarmerne samt sikkerhedsanordningen, kontrol af kølekredsens ydelse, aflæsning og registrering af driftstimer.
- 46.** Tilsynsmyndigheden skal underrettes ved driftsstop, der har en varighed på mere end 2 uger.
- 47.** Registreringen fra logbogen, den skriftlige kontrolaftale, de årlige kontrolrapporter samt øvrige servicereporter, skal opbevares på husdyrbruget i mindst 5 år og forevises på tilsynsmyndighedens forlangende.

6. Godkendelse og lovgrundlag

Skive Kommune meddeler hermed godkendelse til at udvide produktionen af svin i eksisterende og nye stalde på Rettrup Kærvej 21, 7800 Skive.

Godkendelsen er meddelt på grundlag af oplysningerne i ansøgningen og på ovenstående vilkår, og husdyrbruget skal fremover drives efter disse.

Ansøgningen er behandlet efter husdyrloven og tilhørende bekendtgørelser:

- Lov om husdyrbrug og anvendelse af gødning m.v., nr. 1572 af 20. december 2006, jf. lovbek. nr. 520 af 1. maj 2019.
- Bekendtgørelse om godkendelse og tilladelse m.v. af husdyrbrug, nr. 2256 af 29. december 2020.
- Bekendtgørelse om miljøregulering af dyrehold og om opbevaring og anvendelse af gødning, nr. 1176 af 23. juli 2020.

Husdyrbruget er omfattet af § 16 a i husdyrloven.

Lovgivning ved IE-direktivet

Husdyrbruget havde før denne godkendelse mere end 2.000 stipladser til slagtesvin. Med denne godkendelse ansøges om at overgå til ny regulering stadig med et antal stipladser til slagtesvin, der overstiger 2.000. Derfor er den omfattet af IE-direktivet.

Miljøledelse herunder oplæring af personale

I forhold til IE-direktivet, så skal husdyrbruget have miljøledelse. Det betyder, at der skal formuleres en miljøpolitik og fastsættes miljømål. Derudover skal der laves en handleplan for at nå de fastsatte miljømål og minimum 1 gang årligt skal miljøarbejdet evalueres og systemet skal gennemgås.

Den ansvarlige for husdyrbruget skal udarbejde oplæringsmateriale og oplære personalet i følgende:

- Relevant lovgivning.
- Transport og udbringning af husdyrgødning.
- Planlægning af aktiviteter.
- Beredskabsplanlægning og -styring.
- Reparation og vedligeholdelse af udstyr.

Oplæringsmaterialet skal løbende opdateres, og det skal være tilgængeligt for personalet og kunne fremvises for tilsynsmyndigheden på forlangende.



Plan for regelmæssig kontrol, reparation, vedligeholdelse og beredskab

Bedriften skal udarbejde og følge en plan for kontrol, reparation og vedligeholdelse af husdyrbruget inkl. materiel, herunder med henblik på at forebygge uheld, og beredskab for håndtering af uventede emissioner og hændelser.

Planen for regelmæssig kontrol, reparation og vedligeholdelse skal som minimum omfatte,

- Gyllebeholdere (for tegn på skader, nedbrydning eller utætheder)
- Gyllepumper, - miksere, -separatorer og – spredere.
- Forsyningssystemer til vand og foder.
- Varme-, køle- og ventilationssystemer samt temperaturfølere, herunder optimering og optimeret styring heraf.
- Siloer og transportudstyr (f.eks. ventiler og rør).
- Luftrensningssystemer (f.eks. ved regelmæssige inspektioner).
- Udstyr til drikkevand, herunder skal behovet for regelmæssig indstilling vurderes og frekvensen for løbende indstilling i så fald fastsættes i planen.
- Maskiner til udbringning af husdyrgødning samt doseringsmekanisme- eller dyse, som begge skal være i god stand.

Beredskabsplanen skal som minimum omfatte,

- En plan over husdyrbruget med angivelse af drænsystemer og vandkilder og spildevandskilder.
- Handlingsplaner for håndtering af visse potentielle hændelser (f.eks. brande, utætte eller kollapsede gyllebeholdere, ukontrolleret afstrømning fra møddinger og olieudslip).
- Tilgængeligt udstyr til håndtering af forureningsulykker (f.eks. udstyr til tilstopning af drænrør og opdæmning af grøfter samt oliesug, absorberingsmåtter eller ruller til olieudslip).

Kontrol, reparation og vedligeholdelse skal ske regelmæssigt. Kontrol af gyllebeholdere, som angivet ovenfor, skal som minimum gennemføres én gang årligt.

Bedriften skal kunne dokumentere, at planen følges ved at føre logbog over gennemførte kontroller. Dokumentationen skal opbevares i 5 år og kunne forevises på forlangende sammen med planen

Hændelser eller uheld

Hvis der sker hændelser eller uheld på husdyrbruget, som påvirker miljø væsentligt, så skal Skive Kommune have besked. Det skal samtidig beskrives, hvilke tiltag der er sket for at begrænse miljøpåvirkningen fra hændelsen eller uheldet.

Foder

Husdyrbruget skal enten anvende fasefodring tilpasset dyrenes behov, eller reducere råprotein og fosfor på anden vis, eksempelvis ved at bruge et eller flere fodertilsætningsstoffer, som nedsætter den samlede mængde kvælstof og fosfor, der udskilles.

Det skal kunne dokumenteres, at der fodres som ovenfor nævnt. Dokumentationen skal opbevares i 5 år og kunne forevises på forlangende i forbindelse med tilsyn.

Energieffektiv belysning

Husdyrbruget skal anvende energieffektiv belysning i overensstemmelse med reglerne i det til enhver tid gældende bygningsreglement, jf. Byggelovens § 5. Kravet indtræder ved ændring eller udskiftning af eksisterende belysningssystem eller anlæg.

Fakturaer for udskiftning skal gemmes i 5 år og kunne forevises på forlangende i forbindelse med tilsyn.

Støvemissioner fra staldanlæg

Husdyrbruget skal reducere støvemissioner fra staldanlæg, enten ved at reducere støv fra foder og strøelse, eller anvende en metode til at binde støv i staldanlæggene eller behandle afgangsluft fra staldanlæggene ved hjælp af et luftrensningssystem.



Manglende overholdelse af vilkår

Hvis der er vilkår i godkendelsen, som der ikke kan overholdes i en kortere eller længere periode, så skal Skive Kommune have besked. Der skal samtidig redegøres for, hvilke tiltag, som husdyrbruget foretager, for at vilkårene igen kan overholdes.

Årlig indberetning

Bedriften skal årligt indsende informationer til kommunalbestyrelsen. Indberetning af oplysninger skal angå det forudgående kalenderår, og skal sendes samlet til kommunen senest den 31. december. Indberetningen kan undlades såfremt kommunen har gennemført basistilsyn inden for det seneste kalenderår.

Ophør

Hvis antallet af stipladser reduceres, så husdyrbruget ikke længere er omfattet af IE-direktivet, så skal Skive Kommune have besked senest 4 uger efter.

I forbindelse med dette, så skal der indsendes en kort beskrivelse af, om der kan være en risiko for, at jorden er forurennet fra driften af husdyrbruget.

Beskrivelsen skal indeholde:

- hvilke farlige stoffer (olie og kemikalier), som har været anvendt på husdyrbruget.
- Hvordan de farlige stoffer er opbevaret.
- Hvordan de farlige stoffer er blevet brugt.
- Hvordan de farlige stoffer er bortskaffet.

Offentliggørelse af ansøgningen

Ansøgningen er et IE-brug. Derfor har Skive Kommune informeret offentligheden om ansøgningen i lokale ugeaviser den 28. december 2020 med en frist på 2 uger for at komme med bemærkninger eller spørgsmål. Der er også informeret på Skive Kommunes hjemmeside i perioden den 17. december 2020 til den 13. januar 2021.

Skive Kommune har ikke modtaget bemærkninger eller spørgsmål i perioden. Der er ingen, som har anmodet om at få udkast til miljøgodkendelsen tilsendt i høringsperioden.

Miljøkonsekvensrapport

Husdyrbruget på Rettrup Kærvej 21, 7800 Skive søger om at overgå til ny husdyrregulering og at udvide med en ny smågrisestald. Derfor skal husdyrbruget i forbindelse med sin ansøgning udarbejde en miljøkonsekvensrapport. Det er ansøger, der har ansvaret for, at miljøkonsekvensrapporten er fuldstændig og af tilstrækkelig høj kvalitet. På Rettrup Kærvej 21 er den udarbejdet af konsulent Jan Haarbo, Landbo Limfjord. Miljøkonsekvensrapporten skal belyse de væsentligste miljøkonsekvenser ved husdyrbruget, og hvilke alternativer der er overvejet. Det betyder, at rapporten skal beskrive hvordan, husdyrbruget kan påvirke:

- 1) befolkning og menneskers sundhed
- 2) biologiske mangfoldighed med særlig vægt på kategori 1- og 2-natur samt bilag IV-arter
- 3) jordarealer, jordbund, vand, luft og klima
- 4) materielle goder, kulturarv og landskabet
- 5) samspillet mellem to eller flere af ovenstående faktorer
- 6) sårbarhed i forhold til risici for større ulykker eller katastrofer som følge af ovenstående

På baggrund af rapporten kan Skive Kommune stille vilkår til projektet, så negative miljøkonsekvenser undgås.

Miljøkonsekvensrapporten er gennemgået. Den er indarbejdet i godkendelsen i de enkelte afsnit. Den indeholder beskrivelser og vurderinger i henhold til ovenstående punkter. De enkelte afsnit i miljøkonsekvensrapporten fremgår af godkendelsen, og de bliver hver især efterfulgt af Skive Kommunes vurdering. Der er derfor stillet vilkår til husdyrbruget i denne miljøgodkendelse.



Skive Kommune vurderer herefter, at miljøkonsekvensrapporten er udarbejdet efter husdyrloven. Beskrivelser og vurderinger er fyldestgørende, og med de stillede vilkår vil der ikke være væsentlige negative konsekvenser ved landbruget.

7. Dispensation

Der er ikke søgt om dispensation i forbindelse med denne ansøgning.

8. Udnyttelse, kontinuitet og retsbeskyttelse

Opsættende virkning

Den nye smågrisestald placeres ca. 15 meter fra et nyt maskinhus. Afstanden fra maskinhuset til et eksisterende halmfyrr vil være ca. 17 meter. Det vurderes at de nye bygninger etableres i tilknytning til eksisterende bygningsmasse. En klage har derfor ikke opsættende virkning, og godkendelsen må således udnyttes inden klagefristens udløb medmindre klagenævnet bestemmer andet.

Udnyttelse

Godkendelsen er udnyttet når den er meddelt, bortset fra den del af godkendelsen og tilhørende vilkår der relaterer sig til den nye stald. Vilkårene om den nye stald skal overholdes, når den nye stald er opført og taget i brug. Det nye byggeri skal opføres og tages i brug inden 6 år efter, at godkendelsen er meddelt, ellers bortfalder den del af godkendelsen.

Kontinuitet

Hvis godkendelsen ikke udnyttes fuldt ud i 3 på hinanden følgende år, så bortfalder den del, der ikke udnyttes. Et produktionsareal bliver udnyttet fuldt ud, når mindst 25 % af arealet udnyttes med mindst 50 % af det mulige indenfor rammerne af dyrevelfærdskrav eller andre relevante krav.

Retsbeskyttelse

Der er 8 års retsbeskyttelse efter at godkendelsen er meddelt. Vilkårene kan dog til enhver tid ændres, hvis der er fremkommet nye oplysninger om forureningens skadelige virkning, hvis forureningen medfører skadevirkninger, der ikke kunne forudses ved godkendelsens meddelelse, eller hvis forureningen i øvrigt går ud over det, som blev lagt til grund ved godkendelsens meddelelse.

Revurdering

Godkendelsen skal revurderes 8 år efter, at den meddelt. Herefter skal den revurderes minimum hvert 10. år. Hvis der vedtages nye BAT-konklusioner for branchen, så skal BAT være implementeret på husdyrbruget senest 4 år efter offentliggørelsen af BAT-konklusionen.

Skive Kommune forventer at revurdere denne godkendelse første gang i 2029.

9. Anden lovgivning

Der er ikke søgt om godkendelse af andre aktiviteter efter husdyrloven eller miljøbeskyttelsesloven.

Vi gør derfor opmærksom på, at godkendelsen ikke omfatter tilladelser efter anden lovgivning. Så eventuelle byggetilladelser, landzonetilladelser, afledning af tagvand, afledning af spildevand mm skal søges særskilt.

10. Høring, offentliggørelse og klagevejledning

Partshøring af ansøger

Ansøger, Nørkjær Landbrug, har haft udkast til afgørelse i partshøring fra den 7. september til den 21. september 2021. Ansøger har den 15. september 2021 sendt sine bemærkninger ind. Der var et ønske om at få ændret vilkår for tidsrum til hyppig udslusning til kl. 7-15, hvor standardvilkåret er kl. 8-16.



Endvidere er ansøgning om dispensation i forhold til vej trukket tilbage, da vejstrækningen er en privat vej, og dermed er der ikke afstandskrav i forhold til ny smågrisestald og vejen.

Orientering af naboer herunder bemærkninger modtaget i høringsperioden

Naboer, der har tilgrænsende matrikler eller beboelse, der ligger indenfor lugtkonsekvenszonen på 1.430 meter fra produktionen er blevet hørt om udkast til miljøgodkendelse.

Høringen har givet anledning til bemærkninger fra 2 naboer, se bilag 6 og 7. Ansøgers konsulent har forholdt sig til bemærkningerne og har indsendt sine kommentarer, se bilag 8.

Den ene nabo mener, at husdyrbruget vil give anledning til en påvirkning, og spørger hvorfor de eksisterende stalde skal godkendes. De mener at udvidelsen vil give øget trafik, og at den ikke vil medvirke til en grøn omstilling overordnet set. De undrer sig over formuleringen om at man kan komme med bemærkninger inden godkendelsen meddeles.

Den anden nabo mener der vil være lugtgener uanset de lugtreducerende tiltag som anvendes. Byggeriet vil være stort og genere udsigten, da det er højtliggende. Der vil være fare for gylleudslip ved et højtliggende byggeri, og der vil være stigende grundvand.

Skive kommune bemærker,

Husdyrbruget er i forvejen et stort svinebrug, som er miljøgodkendt. Der ansøges om at udvide, bl.a. med en smågrisestald, hvilket grundet lovgivningen betyder, at hele anlægget skal godkendes igen samlet. Husdyrbruget vil give anledning til en påvirkning, men beregninger i ansøgningssystemet husdyrgodkendelse.dk har vist, at lugtemissionen og ammoniakemissionen ikke vil være væsentlig. At lugtpåvirkningen ikke vil være væsentlig, er defineret ved at nogle nærmere fastsatte lugtkrav ikke overskrides. I forhold til ammoniak, så vil ammoniakdepositionen ikke give anledning til en tilstandsændring af beskyttet natur. Der vil ske en mindre udvidelse i antal transporter på ca. 100 om året. Dette vurderes ikke at give anledning til uacceptable gener. I forhold til henvisningen om manglende grøn omstilling, så er det ikke noget husdyrloven regulerer. Der er krav til at anvende den bedste tilgængelige teknologi, BAT, primært i forhold til at nedbringe ammoniakemissionen.

I forhold til byggeriets størrelse og påvirkning af landskabet, så er der foretaget besigtigelse og lavet en landskabelig vurdering. Byggeriet vurderes ikke at være højtliggende. Der er afskærmende læhegn mod nord og vest, og der vil blive etableret et læhegn mod syd.

Der vurderes ikke at være større risiko for gylleudslip fra husdyrbruget på Rettrup Kærvej 21 end fra øvrige husdyrbrug. Der er generelle lovkrav som skal opfyldes vedr. indretning og placering af stalde og gødningsopbevaringsanlæg. Bl.a. skal der opfyldes nogle nærmere bestemte afstandskrav i forhold til vandboringer og vandløb.

En naboer er en del af processen i det at få godkendt et husdyrbrug. Da der er tale om et IE-brug, se afsnit ovenfor om lovgivning om IE-direktivet, så har ansøgningen været annonceret tidligt, således den brede offentlighed har mulighed for at komme med inputs til projektet. Kommunen har ikke modtaget bemærkninger i denne fase. Den næste fase er at sagsbehandle ansøgningen, og når der foreligger et udkast, så skal det sendes i naboer i 30 dage. Evt. bemærkninger kan i nogle tilfælde betyde tilrettelser af udkastet, bl.a. også nye vilkår.

Der vurderes ikke at være forhold omfattet af husdyrloven i de indsendte høringssvar, som ikke er behandlet i udkast til miljøgodkendelse, og der vurderes ikke at være behov for tilrettelser.

Offentliggørelse

Denne afgørelse bliver annonceret offentligt på Skive Kommunes hjemmeside d. 27. oktober 2021 med en klagefrist på 4 uger.

Klagevejledning og søgsmål

Hvis du ønsker at klage over denne afgørelse, kan du klage til Miljø- og Fødevareklagenævnet. Klagen skal indgives inden d. 24. november 2021.

Du klager via Klageportalen, som du finder via naevneneshus.dk, www.borger.dk eller www.virk.dk. Du logger på Klageportalen med NEM-ID. En klage er indgivet, når den er tilgængelig for Skive Kommune via Klageportalen. Når du klager, skal du betale et gebyr på 900,- kr. for borgere og 1.800,- kr. for virksomheder, organisationer og offentlige myndigheder.

I Klageportalen sendes din klage automatisk først til Skive Kommune. Hvis Skive Kommune fastholder afgørelsen, sender Skive Kommune klagen videre til behandling i nævnet via Klageportalen. Du får besked om videresendelsen.



Miljø- og Fødevareklagenævnet afviser din klage, hvis du sender den uden om klageportalen, medmindre du er blevet fritaget for brug af klageportalen. Hvis du ønsker at blive fritaget for at bruge klageportalen, skal du sende en begrundet anmodning via mail til Miljø- og Fødevareklagenævnet. Nævnet afgør herefter, om du kan fritages for at bruge klageportalen. Se betingelserne for at blive fritaget på <https://naevneneshus.dk>

Du kan få afgørelsen prøvet ved domstolene. Det skal ske senest 6 måneder efter, afgørelsen er meddelt.



Liste over interessenter

- Kulturarvsstyrelsen
- Museum Salling
- Embedslægeinstitutionen Midtjylland
- Danmarks Fiskeriforening
- Ferskvandsfiskeriforeningen
- Forbrugerrådet
- Arbejderbevægelsens Erhvervsråd
- Danmarks Naturfredningsforening
- Danmarks Sportsfiskerforbund
- Det Økologiske Råd
- Friluftsrådet
- Dansk Ornitologisk Forening

Godkendelsen er udarbejdet af:

Skive Kommune
Byg og Miljø
Rådhuspladsen 2
7800 Skive

Sagsbehandler: Marianne Dyhrberg
Kvalitetskontrol: Kirsten Brødbæk
Sagsnummer: GEO-2020-00740

Tilsynsmyndighed:

Skive Kommune
Byg og Miljø
Rådhuspladsen 2
7800 Skive

Med venlig hilsen

Marianne Dyhrberg
Miljøingeniør



11. Beskrivelse og vurdering af husdyrproduktion på Rettrup Kærvej 21, 7800 Skive

Skive Kommune har i det nedenstående vurderet miljøpåvirkningen ved det ansøgte dyrehold. Beskrivelse af forholdene fremgår af ansøgningen, miljøkonsekvensrapporten og ved supplerende oplysninger. Vurderingerne foretages på baggrund af miljøkonsekvensrapporten, Skive Kommunes oplysninger om natur- og miljøforhold i området, og på områdets sårbarhed over for påvirkninger fra husdyrbruget. Der er inddraget oplysninger fra kommuneplanen og vand- og naturplanerne.

Indretning og drift

Bygningsmæssige ændringer og anlægsarbejde

Der opføres en maskinhal (30 m x 52 m) øst for eksisterende bygninger med en højde på ca. 10,5 meter. Ejerens forsikring stiller krav til, at der ikke må være brændbart materiale indenfor 15 meter af halmfyret og maskinhuset placeres derfor ca. 17 m. fra halmfyret.

Der etableres en ny smågrisestald (93 m x 38 m) med en højde på ca. 9 meter og med et produktionsareal på 1.900 m². Der er medtaget et scenarie, hvor smågrisestalden ikke opføres, og der i stedet indgår flere m² produktionsareal i en eksisterende ældre smågrisestald, der ikke har været i brug i flere år.

"Gl. sostald del. 2" tages ud af drift.

Erhvervsmæssig nødvendighed

Stalden og maskinhuset er erhvervsmæssige nødvendige for den fortsatte drift af ejendommen.

Nørkjær Landbrugs svineproduktioner er spredt over flere adresser og for at gøre produktionen mere effektiv og for at spare ressourcer er det nødvendigt at samle smågriseproduktionen på Rettrup Kærvej.

Da nutidens landbrugsmaskiner bliver større og større er det nødvendigt at etablere et nyt maskinhus på bedriften.

Overskudsjord

Overskudsjord (skønnes til 1000 m³) vil blive fordelt på bedriftens dyrkede marker i et lag på ca. 0,5 m for at forbedre den landbrugsmæssige drift.

Terrænregulering i det åbne land kræver landzonetilladelse hvis det indebærer ændret anvendelse. Jord der er rømmet af et byggefelt og bortskaffes ved udlægning og planering på eksempelvis et tilgrænsende areal, har karakter af ændret anvendelse i form af opbevaring af overskudsjord, medmindre der er tale om bagatelagtig ændring af anvendelsen.

Hvis terrænreguleringen sker på et landbrugsareal og har til formål at forbedre landbrugsmæssig drift, så vil der ikke være krav om landzonetilladelse. Forbedring af landbrugsmæssig drift vil bl.a. sige at fylde op ved en fugtig/våd lavning på marken, som gør det vanskeligt at udnytte arealet effektivt.

Det vurderes at der er tale om en mindre mængde overskudsjord af bagatelagtig karakter, og derfor at udlægning af jorden på tilstødende marker ikke har karakter af ændret anvendelse.

Uheld og driftsforstyrrelser

Der er lavet en beredskabsplan for husdyrbruget med det formål at forebygge, stoppe og begrænse uheld, der kan have konsekvenser for det omgivende miljø.

Kort til beredskabsplanen indeholdende bl.a. afløbsforhold kan ses af bilag 3.

Det vurderes, at der er taget tilstrækkelige forholdsregler i tilfælde af uheld, ved at der er udarbejdet en beredskabsplan med en procedure for hvem der gør hvad.



Indretning og placering af bygninger, så transport af dyr, materialer, husdyrgødning begrænses. Beskrivelse af fremtidig udvikling af husdyrbruget

Ved at der etableres en smågrisestald på Rettrup Kjærvej 21 samles Nørkjær Landbrugs produktionen af smågrise på én adresse, hvorved man undgår en del transporter med dyr og foder til en anden bedrift.

Indretning af husdyrbruget, så forurenende områder om staldanlægget begrænses

Potentielt forurenende stoffer opbevares indendørs i godkendte beholdere.

Skive Kommune vurderer at der er taget hensyn ved indretning og placering af bygninger i forhold til at begrænse transporter.

I forhold til indretning så forurenende områder begrænses så vurderes det at de primære forureningskilder for jord og grundvand vil være ved håndtering af husdyrgødning ved gyllebeholderne. Der er vilkår til, at håndtering af gylle skal være under opsyn, og påfyldning af gyllevogn skal enten ske på fast plads med afløb eller med påmonteret pumpe med returløb. Dette vil sikre, at gylle ikke kan løbe ud.

Tiltag ved ophør

I det ikke tekniske resumé er beskrevet hvad der foretages hvis husdyrbruget ophører fuldstændigt.

Skulle husdyrbruget ophøre som IE-brug vil de tomme stalde og gyllekanaler/fodersiloer tømmes og rengøres.

Det vurderes, at disse tiltag er tilstrækkelige til at undgå forureningsfare og til at sikre, at ejendommen ikke vil blive et attraktivt levested for f.eks. rotter. Desuden vurderes det, at disse tiltag vil sikre, at ejendommen ikke kommer til at fremstå som et øde og forladt element i landskabet.

Alternative løsninger og teknologier

Den eneste øvrige alternative løsning er at fortsætte husdyrbruget med de krav og vilkår, der er gældende i nudriften. Dette vil fastholde ansøger på en produktion, der ikke muliggør fremtidig tilpasning og dermed optimal udnyttelse af produktionsarealet. Det ansøgte vurderes derfor at være det bedst mulige alternativ for produktionen

I forbindelse med ansøgningen er flere forskellige ammoniakreducerende teknologier blevet overvejet. I sidste ende er valget dog faldet på at udnytte de eksisterende stalde som de er uden yderligere teknologier, samt gyllekøling i den nye smågrisestald.

Produktionsareal

Miljøkonsekvensrapport – Ansøgers oplysninger og vurdering

Beskrivelse af stalde og produktionsareal

Der etableres en ny smågrisestald med et produktionsareal på 1.900 m².

I forhold til godkendt nudrift udgår gl. sostald del 2.

Det samlede produktionsareal i ansøgt drift udgør 6.305 m².

Godkendelsen er søgt med flex i nogle af staldene (alle svin), så ansøger kan få mest mulig fleksibilitet i sin produktion. Der kan således i nogle af staldene frit veksles mellem alle typer grise på den pågældende gulvtype.

Der er også indsendt en scenarieberegning i IT, hvis den ny små grise stald ikke etableres. Så søges der godkendelse til at den eksisterende smågrisestald bliver fuld udnyttet med 248 m².

Detaljeret oversigt over stalde, dyretyper, staldsystem og flextype kan ses på nedenstående luftfoto og i nedenstående skema og på luftfotoet derunder:

Ansøgt drift:

I forhold til nudrift er gl. sostald del 2 udgået.



Stalde og produktioner						
Staldnavn	Staldstørrelse (m ²)	Ventilation	Kildehøjde	Produktion	Antal måneder udegående	Produktionsareal (m ²)
Ansøgt drift						
Smågrisestald	343	Mekanisk ventilation	6 m	(#293402) Slagtesvin. Drænet gulv + spalter (33 %/ 67%)	0	180
Slagtesvinestald (5 & 6).	677	Mekanisk ventilation	6 m	(#293404) Flexgruppe: Alle svin; Fulldrænet gulv (kummer under hele arealet)	0	546
Slagtesvinestald (1-4)	1566	Mekanisk ventilation	6 m	(#293406) Flexgruppe: Alle svin; 25-49 % fast gulv	0	1212
Slagtesvinestald (9-12)	1519	Mekanisk ventilation	6 m	(#293408) Flexgruppe: Alle svin; 25-49 % fast gulv	0	1212
Gammel sostald	296	Mekanisk ventilation	6 m	(#293410) Slagtesvin. Delvist spaltegulv, 50 - 75 % fast gulv	0	216
Ældre drægtighedsstald	605	Mekanisk ventilation	6 m	(#315253) Flexgruppe: Alle svin; 25-49 % fast gulv (#293412) Slagtesvin. Delvist spaltegulv, 50 - 75 % fast gulv	0 0	61 428
Ny små grisestald	3552	Mekanisk ventilation	6 m	(#293433) Smågrise. Toklimastald, delvis spaltegulv	0	1900
Slagtesvinestald (7 & 8).	655	Mekanisk ventilation	6 m	(#315269) Flexgruppe: Alle svin; 25-49 % fast gulv	0	550
Sum						6305



Nudrift og 8 årsdrift:

Nudrift						
Slagtesvinestald (5 & 6).	677	Mekanisk ventilation	6 m	(#315257) Slagtesvin. Drænet gulv + spalter (33 %/ 67%)	0	546
Slagtesvinestald (1-4)	1566	Mekanisk ventilation	6 m	(#315258) Slagtesvin. Delvis spaltegulv, 25 - 49 % fast gulv	0	1212
Slagtesvinestald (9-12)	1519	Mekanisk ventilation	6 m	(#315260) Slagtesvin. Delvis spaltegulv, 25 - 49 % fast gulv	0	1212
Gammel sostald	296	Mekanisk ventilation	6 m	(#293411) Smågrise. Toklimastald, delvis spaltegulv	0	216
Ældre drægtighedsstald	605	Mekanisk ventilation	6 m	(#315266) Smågrise. Toklimastald, delvis spaltegulv (#315264) Smågrise. Toklimastald, delvis spaltegulv	0 0	428 61
Slagtesvinestald (7 & 8).	655	Mekanisk ventilation	6 m	(#315263) Slagtesvin. Delvis spaltegulv, 25 - 49 % fast gulv	0	550
Gl. Sostald del. 2	212	Mekanisk ventilation	6 m	(#315255) Smågrise. Toklimastald, delvis spaltegulv	0	145
Sum						4370

8 års drift						
Staldnavn	Staldstørrelse (m ²)	Ventilation	Kildehøjde	Produktion	Antal måneder udegående	Produktionsareal (m ²)
Slagtesvinestald (5 & 6).	677	Mekanisk ventilation	6 m	(#316800) Slagtesvin. Drænet gulv + spalter (33 %/ 67%)	0	546
Slagtesvinestald (1-4)	1566	Mekanisk ventilation	6 m	(#316801) Slagtesvin. Delvis spaltegulv, 25 - 49 % fast gulv	0	1212
Slagtesvinestald (9-12)	1519	Mekanisk ventilation	6 m	(#383057) Slagtesvin. Delvis spaltegulv, 25 - 49 % fast gulv	0	1212
Slagtesvinestald (7 & 8).	655	Mekanisk ventilation	6 m	(#373727) Slagtesvin. Delvis spaltegulv, 25 - 49 % fast gulv	0	550
Sum						3520



Øvrige staldarealer

I driftsbygningerne er der også drivgang, udlevering, mv. Vedr. udlevering, så går grisene udenfor på et befæstet areal mellem smågrisestalden og slagtesvinestald 5&6 indtil de bliver afhentet

Skive Kommunes vurdering

Det samlede staldareal er på 9.213 m² og med et produktionsareal på 6.305 m², svarer det til en udnyttelse på ca. 68 %. Ansøger har oplyst, at i "Smågrisestald" vil sektion 5 og 6 (se kort over produktionsareal i nudrift) ikke blive anvendt.

Der er også søgt om et scenarie, hvor "Ny smågrisestald" ikke bygges. Da vil produktionsarealet være på 4.473 m². Dette svarer til en udnyttelse på 79 %. I "Smågrisestald" vil alle m² produktionsareal blive udnyttet.

Vilkår er stillet til produktionsareal og dyretype. Derudover stilles vilkår om gulvtype i de enkelte stalde samt anvendelse af teknologi til reduktion af ammoniak og lugt.

Udleveringsrum og drivgange medregnes ikke som produktionsareal, og skal rengøres grundigt efter, at dyrene har forladt arealet.

Rengøringen skal foretages senest:

- 4 timer efter, at dyrene har forladt arealet, hvis dyrene har daglig adgang til arealet.
- 12 timer efter, at dyrene har forladt arealet, hvis dyrene ikke har daglig adgang til arealet.)

Skive Kommune vurderer, at staldene er indrettet til produktion af svin. Krav til lugt og ammoniak er overholdt ved at anvende gyllekøling i ny smågrisestald og hyppig udslusning i staldafsnittene med drænet gulv. Nærmere om dette i afsnit om ammoniak og lugt.



Afstandskrav, kulturmiljø og landskabelige værdier

Miljøkonsekvensrapport – Ansøgers oplysninger og vurdering

Ejendommen Rettrup Kjærvej 21, 7800 Skive er beliggende i det åbne land, ca. 2.400 meter nordvest for Rønbjerg (byzone).

Nærmeste nabo uden landbrugspligt er Rettrup Kjærvej 25 placeret ca. 460 meter vest for bedriften.

Der er ingen konflikt med beskyttelseslinjer eller fredninger. Nærmeste fredede dige er ca. 200 m. syd for eksisterende gyllebeholdere.

I nedenstående skema er anført afstandskravene samt den faktiske afstand til området fra bygningsmassen.

Den nye stald opføres i grå beton elementer og med grå eller sorte eternit tagplader.

Maskinhuset opføres i metal plader i grå eller sort farver, så bygningerne harmonerer med det eksisterende byggeri (som også har grå/sort tage). Maskinhuset vil få en højde på 10,5 meter og stalden en højde på 9 meter.

Husdyrgodkendelseslovens § 6		
Nærmeste	Afstand	Afstandskrav
Nabobeboelse Rettrup Kjærvej 21	> 460 meter	50 meter
Byzone Rønbjerg	Ca. 2400 meter	50 meter
Bolig, blandet bolig og erhverv mv*.	Ca. 2400 meter	50 meter
Husdyrgodkendelseslovens § 8		
Nærmeste	Afstand	Afstandskrav
Enkelt vandindvindingsanlæg	> 25 meter	25 meter
Fælles vandindvindingsanlæg	> 50 meter	50 meter
Vandløb (herunder dræn) eller søer	> 50 meter	15 meter
Offentlig/privat fællesvej	> 15 meter	15 meter
Levnedsmiddelvirksomhed	> 25 meter	25 meter
Beboelse på samme ejendom	> 70 meter	15 meter
Naboskel	130 meter	30 meter

Landskabet er i dag præget af spredte landbrugsejendomme blandet mellem mindre og større bedrifter. Projektet ønskes gennemført i landskabsegnen Flyndersøområdet. Jf. Kommuneplanen ligger ejendommen i det åbne land og i særligt værdifuldt landbrugsområde, men samtidig indenfor værdifulde kulturmiljøer og bevaringsværdige landskaber.

Flyndersøområdet er en slette af stor skala som står i skarp kontrast til Sallings morænelandskab. Sønder Lem Vig i vest er nu sø, men var tidligere del af en fjordarm fra Venø Bugt. Denne del af egnen er marint forland, mens strøget øst for, ind til Skive, er en ca. 2 km bred smeltevandsdal med mosaik af ager, eng og plantage og et forgrenet net af afvandringsgrøfter.

I syd omkring Flyndersø er oprindelsen sandet hedeslette med dødishuller. Arealanvendelsen er her udstrakte heder og nåletræsplantager, et område uden landbrug men med et stort naturindhold.

Nørkær er kendetegnet ved storformet blød bakkeformation med store marker. Gårde og få hegn. Vid udsigt.



Bedriften har i forvejen en væsentlig størrelse, og udvidelsen placeres således i et område, der allerede er domineret af landbrugsinteresser og vil ligge i tilknytning til eksisterende byggeri. Med etableringen af et nyt læhegn vil bedriftens bygninger fremstå som en samlet enhed.

Der er ikke knyttet særlige værdifulde landskabelige, naturmæssige eller kulturhistoriske interesser til de nære områder omkring projektet, og ud fra de på godkendelsestidspunktet gældende udpegninger af kommuneplanrammer og lokalplaner, er projektet i øvrigt ikke i strid med de fremtidige ønsker for udviklingen af området.

Nærmeste kategori 1-natur ligger mere end 2 km væk. Nærmeste kategori 2 natur ligger mere end 1,5 km væk. Alene afstanden hertil, gør at Husdyrlovens afskæringskriterier er overholdt.

Samlet set vurderes det, at driften af Rettrup Kjærvej 21 ikke er i konflikt med udpegninger i lokal- og kommuneplaner og ikke vil have en negativ indvirkning på det landskabelige eller forekomsten af bilag IV arter i området.

Skive Kommunes vurdering

Ejendommen er beliggende indenfor landskabsområdet Rønbjerg Bakker. Der er ikke gennemført en nyere landskabsanalyse i området.

Af den ældre landskabsanalyse er området angivet som en del af Flyndersøområdet. Beskrivelse af området og delområdet Nørkær fremgår af miljøkonsekvensrapporten.

Nærområdet ved husdyrbruget er præget af dyrkede arealer. Mod nord ca. 750 meter fra husdyrbruget ligger Rettrup sø og mod vest og syd præger større skovplantager og heder området.

Der er tale om erhvervsmæssig nødvendigt byggeri, som vurderes at være i tilknytning til eksisterende bygningsmasse. Den afskærmende beplantning som er angivet på bilag 3 vil samle byggeriet, således det opfattes som en samlet enhed.

Beplantningen etableres i forlængelse af eksisterende læhegn mod syd, og læhegnet forlænges mod vest, så alle gyllebeholdere bliver afskærmet og mod sydøst langs med den private fællesvej.

De nye bygninger er afskærmet mod øst og nord ved et eksisterende læhegn placeret i markskel. Det østlige læhegn skal forlænges mod syd helt ned til vejen.

I kommuneplanen er området udpeget som,

- Værdifuldt landbrugsområde
- Bevaringsværdige landskaber
- Værdifulde kulturlandskaber

Området har landskabsværdier i form af ådals- og slettelandskab.

Det værdifulde kulturlandskab er bl.a. udpeget pga. Estvadgård. Der er tale om et stort område der strækker sig fra Sønder Lem Vig i vest og ind til Skive by, og mod sydøst til Flyndersø. Det er beskrevet som en landsbystruktur og afgrænsning med kirke, forte, Estvad Hovedgård og voldsted, Herregårdslandskab, Hostrup Hovedgård, Kjærgaardsholm Voldsted, Bustrup Hovedgård, husmandskoloni på Hovvej.

Der er valgt dæmpede farver og materialevalget til det nye byggeri, falder ind med det eksisterende byggeri. Højden af nybyggeriet overstiger ikke højden på det eksisterende byggeri.

Det vurderes, at byggeriet kan opføres uden at tilsidesætte kommuneplanens retningslinjer, da det vurderes at ske i tilknytning til eksisterende bygningsmasse. Den ansøgte højde på bygningerne og farvevalg vil medvirke til at samle bygningerne, så de opleves som en helhed. Dette kombineret med afskærmende beplantning sikrer, at landskabsværdierne og de bevaringsværdige kulturinteresser ikke forringes.

Der er flere fortidsfund i området og et beskyttet dige ca. 200 m syd for bygningerne. Der er tidligere lavet forundersøgelse i forbindelse med byggeri på ejendommen. Museum Salling ønsker at være til stede i forbindelse med anlægsarbejdet.



Alle afstandskrav for det nye byggeri overholdes. Den nye smågrisestald etableres ca. 9 meter fra en vej, men der er tale om en privat vej, hvorfor afstandskravene ikke gælder.

Samlet set vurderes det, at det ansøgte kan etableres uden at påvirke områdeudpegninger, landskab beskyttelseslinjer, fredninger eller kulturmiljø væsentligt. Der er stillet vilkår til beplantning.

BAT - Ammoniak

Miljøkonsekvensrapport – Ansøgers oplysninger og vurdering

Ammoniakemissionen fra husdyrbruget målt i kg NH₃-N for hhv. ansøgt drift, nudrift og 8-års drift kan ses i nedenstående skema:

Samlet ammoniakemission fra husdyrbruget (stald og lager) ? i

Driftstype:	Ammoniakemission fra staldafsnit (kg NH ₃ -N/år)	Ammoniakemission fra lagre (kg NH ₃ -N/år)	Ammoniakemission fra husdyrbruget (kg NH ₃ -N/år)
Ansøgt drift	9285,9	515,5	9801,4
Nudrift	7382,4	515,5	7897,9
8 års-drift	6906,4	341,1	7247,5

Samlet BAT beregning ? i

	Stalde	Lagre	Total
Samlet BAT krav (kg NH ₃ -N /år)	9318	515	9833
Faktisk emission (kg NH ₃ -N /år)	9286	515	9801
Forskel (kg NH ₃ -N /år)	-	-	32
Vejledende BAT Overholdt?	-	-	Ja

BAT-niveauet er udregnet i www.husdyrgodkendelse.dk til 9.833 kg NH₃-N/år. Med en samlet emission på 9.801 kg NH₃-N/år er BAT-niveauet overholdt.

Ansøgerscenarie (225876) viser at BAT ikke er opfyldt med 169 kg årligt i trin 1, hvis den nye smågrisestald ikke bliver etableret. Bedriften har overdækket alle sine 4 gyllebeholdere, og har således allerede mindsket ammoniakudledningen.

Det vil dog ikke være økonomisk proportionalt at stille krav til etablering af forsuring eller gyllekøling i eksisterende stalde, da det både vil være teknisk svært (syren kan ødelægge den gamle beton) og økonomisk dyrt.

Tabel 2. Standardpriser for de forskellige miljøteknologier

	Teknologi, grundpris	Hhv. m ² /enhed/ variabelt tilskud	Eksempel på anlægstype
Gylleforsuring	1.717.000	(+ 90 kr./m ²)	JH forsuringNH ₄ ⁺
Gylleforsuring + separator	2.697.000	(+ 90 kr./m ²)	JH forsuringNH ₄ ⁺ + Smellfighter
Kemisk luftrensere (syre), 18 %	620.000	903 m ²	Munters, syre luftrensere
Kemisk luftrensere (syre), 20 %	620.000	813 m ²	Munters, syre luftrensere
Kemisk luftrensere (syre), 23 %	620.000	707 m ²	Munters, syre luftrensere
Kemisk luftrensere (syre + base), 20 %	810.000	813 m ²	Agri AirClean luftrensere, Agrifarm
Punktudsugning, kemisk (syre + base), 18%	810.000	903 m ²	Agri AirClean luftrensere, Agrifarm
Biologisk luftrensere (19, 20, 23 %)	513.000	(+ 240 kr./m ²)	Rimu, KJ klimateknologi / Bio Flex, SKOV A/S
Gyllekøling	376.000		



Miljøstyrelsens standardpriser slagtesvineordningen år 2020.

Biologisk luftreenser:

Etablering af luftreanseanlæg forventes at koste 513.000 kr. samt en årlig udgift på 200.000 kr. til strøm og service.

En luftreenser vil derfor koste 743 kr./kg N (fjernelse af 3.380 kg N over 20 år).

Gyllekøling:

Etablering af gyllekøling forventes at koste 376.000 kr. + 200.000 kr. ekstra til nedtagning/opsætning af spalter og inventar samt rengøring. Desuden er der en årlig udgift på 100.000 kr. i udgift til strøm og service.

Der er ingen besparelse i varmeudgiften, da staldene opvarmes med halmfyr i dag.

Gyllekøling vil derfor give i alt 576.000 kr. og det giver 762 kr. pr. kg ammoniak (fjernelse af 3.380 kg over 20 år).

Forsuring:

Ved etablering af forsuring 1.717.000 kr / 169 kg x 15 og det giver en omkostning på 677 kr. pr. kg ammoniak set over 15 år.

50-75 % fast gulv:

En ændring af eksisterende gulv til minimum 50 % fast gulv skønnes at vil koste 500.000 kr.

Hvilket vil give ca. 148 kr./kg N. med en afskrivning over 20 år (169 x 20).

Økonomisk proportionalt ud fra max. 2% af de samlede produktionsomkostninger:

I små grise stalden (248 m²) kan der årligt produceres omkring 1500 slagtesvin, hvilket giver en årlig max. produktionsomkostning på 15.000 kr. (10 kr. pr. produceret svin = 2%). Dette giver 300.000 kr. i samlede omkostninger over 20 år.

De 4 overstående ammoniak reducerende tiltag er alle forbundet med udgifter der er væsentlig højere end 300.000 kr. som er 2% af de samlede produktionsomkostninger fra stalden.

På baggrund af overstående vurderes det ikke at være økonomisk proportionalt at stille krav til etablering af ammoniak reducerede tiltag i eksisterende stalde i trin1.

I trin 2 etableres der gyllekøling i den nye små grisestald. Der gyllekøles med 26 W/m² på et gyllekummeareal på ca. 1.300 m², hvilket svarer til ca. 32 % fast gulv i stierne.

En gyllekøling på 26 W/m² $0,85 \cdot x - 0,004 \cdot x^2$ ($x = W/m^2$) og indsat i formlen giver det en reduktion af ammoniak i stalden på 19,1%.

Regnestykket ser således ud:

$26 \text{ W/m}^2 \times 1.300 \text{ m}^2 = 33,8 \text{ kW}$ den nødvendige kølekapacitet.

Dette giver et årligt elforbrug ($33,8 \text{ kW} \cdot 8760 \text{ timer}$): 296.088 kWh

Stalden ikke er færdig projekteret, så når det endelige gyllekummeareal ligger fast så vælges der en pumpe, og så sendes der en opdateret beregning af den nødvendige drift tid og el-forbrug til kommunen.



Med opfyldelse af BAT-kravet, bidrager det ansøgte til, at målet for fald i ammoniakemissionen i Danmark nås, og at den sundhedspåvirkning ammoniak afstedkommer dermed imødegås.

Når ammoniakudledningen begrænses, bidrager det også til en generel bedre beskyttelse af ammoniakfølsom natur, da baggrundsbelastninger hertil begrænses.

På baggrund heraf vurderes det, at ammoniakemissionen fra det godkendte produktionsareal på Rettrup Kjørvej 21 ikke vil påvirke miljøet, luften eller menneskers sundhed i en væsentlig negativ retning.



Skive Kommunes vurdering

Staldene er indrettet med fulldrænet gulv, 25-49 % fast gulv og 50-75 % fast gulv. Den nye smågrisestald etableres med delvis spaltegulv.

Der stilles vilkår til produktionsareal, stalddtype, dyretype og miljøteknologi. Der anvendes gyllekøling med en reduktionsprocent på 19,1 i smågrisestalden for at opfylde BAT ammoniak.

BAT er overholdt med 32 kg N.

Der ønskes godkendt et scenarie uden byggeri af "Ny smågrisestald". BAT ammoniak for dette scenarie er beregnet, og det viser sig at BAT ikke kan overholdes.

Samlet BAT beregning  			
	Stalde	Lagre	Total
Samlet BAT krav (kg NH ₃ -N /år)	8326	515	8841
Faktisk emission (kg NH ₃ -N /år)	8494	515	9010
Forskel (kg NH ₃ -N /år)	-	-	-169
Vejledende BAT Overholdt?	-	-	Nej

Der udledes 169 kg N for meget. BAT kan ikke overholdes i staldafsnittet "smågrisestald". Det er en eksisterende stald, som ikke har indgået i nudrift og 8-årsdrift drift, og derfor er indtastet med BAT-forudsætningen ny stald.

Kommunen kan jf. godkendelsesbekendtgørelsens § 25 stk. 5 fravige kravene til BAT, hvis det ikke er proportionalt som følge af den eksisterende indretning og drift.

Stalden vil blive anvendt til slagtesvin på drænet gulv+spalter og har et produktionsareal på 248 m² i det indsendte scenarie.

Følgende teknologier kan etableres for at opfylde BAT

1. Overdækning af gyllebeholdere
2. Forsuring
3. Delvis spaltegulv, 50-75 % fast gulv
4. Luftreanseanlæg
5. Gyllekøling

Det er Skive kommunes vurdering, at forsuring, udskiftning af gulvtypen og luftreanseanlæg, ikke er proportionalt, da løsningerne er dyre i forhold til den nødvendige reduktion. Proportionalitet for svinebrug opgøres ved at omkostningerne til at leve op til BAT for nye stalde ikke må overstige 100 kr./reduceret kg N eller udgøre mere end 2 % af de samlede produktionsomkostninger. Nærmere uddybning fremgår i nedenstående afsnit.

Ad 1) Overdækning af gyllebeholderne er en teknologi der allerede anvendes også i nudrift. Der kan derfor ikke hentes en yderligere reduktion i ammoniak på denne teknologi.

Ad 2) Forsuring i stalde op til 75 DE vil jf. DCA rapport om miljøteknologier i det primære jordbrug – driftsøkonomi og miljøeffektivitet fra 2016 koste min. 107 kr./kg red. N, og er dermed ikke proportionalt.



Ad 3) For at opfylde BAT kan også vælges udskiftning af drænet gulv+spalter til delvis spaltegulv 50-75 % fast gulv. Der kan beregnes en reduktion i ammoniakemissionen på 224 kg N/år ved udskiftning. For at være proportionelt må omkostningerne til at udskifte gulvet ikke overstige 22.400 x levetiden. Med en levetid sat til 20 år må omkostningerne ikke overstige 448.000 kr. Ved anvendelse af princippet om max. 2 % af de samlede produktionsomkostninger, hvor det vil svare til ca. 8-10 kr. pr. produceret slagtesvin, må omkostningen til udskiftning af gulvet ikke overstige antal producerede slagtesvin på 26.044 x 10 kr. i alt 260.440 kr. Dvs. det bliver de 260.440 kr. der vil være grænsen for at det er proportionalt. Af tabel for standardomkostninger ved modernisering af slagtesvinestalde i 2016 vil en totalrenovering af eksisterende gulv/inventar koste 1.600 kr./stiplads. Smågrisestalden er på 248 m² og ved 0,65 m² pr. stiplads vil det svare til 382 stipladser i stalden. Standardomkostningen til renovering af gulvet vil således blive 1.600 x 382 i alt 611.200 kr. Derfor vurderes udskiftning af gulvet ikke at være proportionalt.

Ad 4) Luftrensning med en delrensning på 23 % vil give en ammoniakreducerende effekt på ca. 60 %. Dette svarer til at ammoniak reduceres med 248 kg N i smågrisestalden. Et luftrenseanlæg med delrensning vil kræve en investering på mindst 300.000 kr., hvilket overstiger 2 % af de samlede produktionsomkostninger, som jf. tidligere beregning udgør 260.440 kr. Derfor er luftrensning ikke proportionelt at etablere.

Ad 5) Det vurderes også, at gyllekøling ikke er proportionelt i denne stald medmindre den overskydende varme kan udnyttes. Da der anvendes halmfyr til opvarmning, vil varmen fra gyllekøling ikke være et relevant alternativ. Uden driftsøkonomi i den indvundne varmeenergi vil gyllekøling koste ml. 164-267 kr./kg N ved en køleeffekt på 10 W/m², jf. DCA rapport om miljøteknologier i det primære jordbrug – driftsøkonomi og miljøeffektivitet fra 2016.

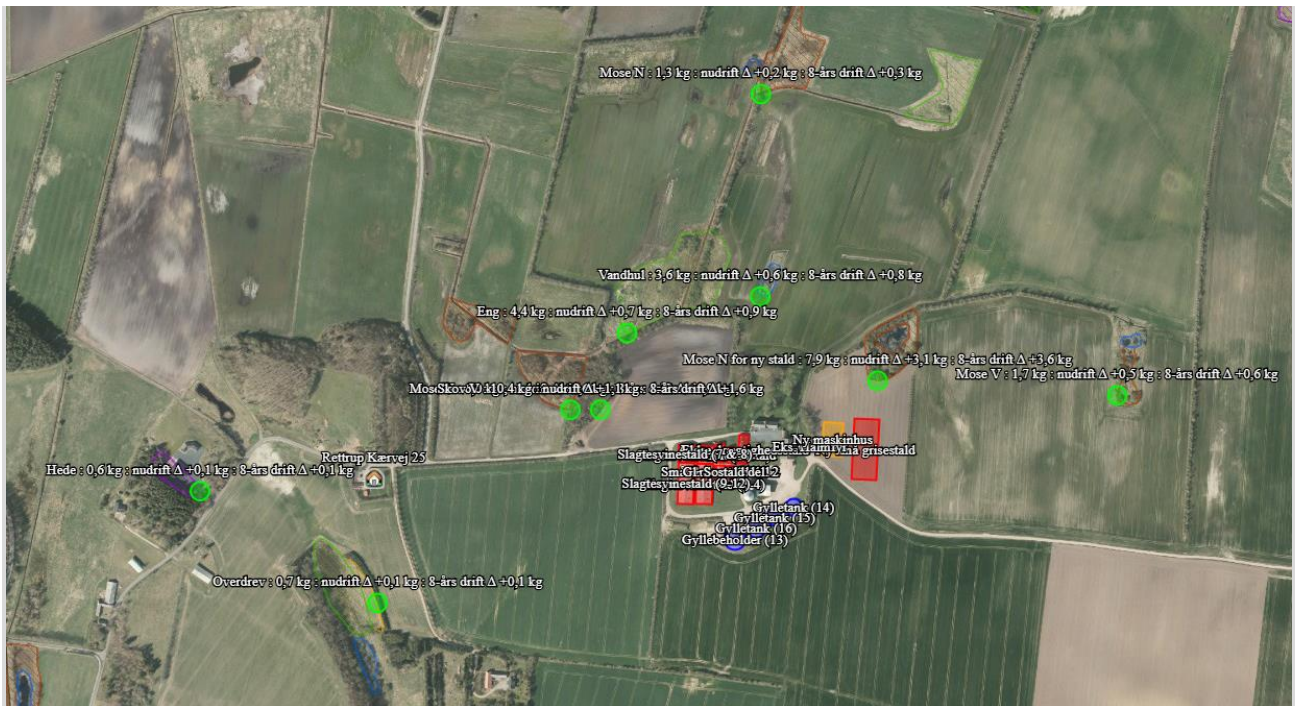
Skive Kommune er enig i vurderingerne i miljøkonsekvensrapporten. På baggrund af det ansøgte og ved overholdelse af vilkår vurderes det, at ammoniakemissionen fra det godkendte produktionsareal på Rettrup Kærvej 21 overholder BAT og ikke vil påvirke miljøet i en væsentlig negativ retning. Krav til BAT er fraveget i scenariet, hvor "Ny smågrisestald" ikke etableres, dette begrundet i proportionalitet og eksisterende indretning og drift.

Natur og habitatområder

Miljøkonsekvensrapport – Ansøgers oplysninger og vurdering

Tabet af ammoniak fra landbrugsvirksomheder vil afsættes i de omkringliggende naturområder, og kan medføre ændringer af kvælstofsårbare naturtyper, med faldende artsrigdom, og dominans af få ret almindelige plantearter til følge.

Naturområder beskyttet efter naturbeskyttelsesloven i umiddelbar nærhed af ejendommen fremgår af nedenstående kortudsnit:



Samlet emission: **9801,4** (kg NH₃-N/år)Meremission (8 års-drift): **2553,9** (kg NH₃-N/år)Meremission (nudrift): **1903,5** (kg NH₃-N/år)Oversigt af naturpunkter  

Navn:	Kategori:	Opretter:	Kumulation:	Ruhed natur:	Merdeposition (kg N/ha/år):		Totaldeposition (kg N/ha/år):	
					8-års drift	Nudrift:		
Skov V	Kategori 3	Ansøger	0	S	1,6	1,1	10,3	▼
Mose V	Kategori 3	Ansøger	0	Mk	0,6	0,5	1,7	▼
Eng	Kategori 3	Ansøger	0	Mk	0,9	0,7	4,4	▼
Vandhul	Kategori 3	Ansøger	0	V	0,8	0,6	3,6	▼
Mose N for ny stald	Kategori 3	Ansøger	0	Mk	3,6	3,1	7,9	▼
Hede S	Kategori 1	Ansøger	0	Mk	0,0	0,0	0,0	▼
Hede SV	Kategori 2	Ansøger	0	Mk	0,0	0,0	0,1	▼
Hede Skørsø	Kategori 1	Ansøger	0	Mk	0,0	0,0	0,1	▼
Mose N	Kategori 3	Ansøger	0	Mk	0,3	0,2	1,3	▼
Overdrev	Kategori 3	Ansøger	0	Mk	0,1	0,1	0,7	▼
Mose V	Kategori 3	Ansøger	0	Mk	0,9	0,6	5,9	▼
Hede	Kategori 3	Ansøger	0	Mk	0,1	0,1	0,6	▼

Nærmeste kategori 1-natur ligger mere end 2 km væk. Nærmeste kategori 2 natur ligger mere end 1,7 km væk. Alene afstanden hertil, gør at Husdyrlovens afskæringskriterier er overholdt.

Skive Kommune har tidligere besigtiget kat. 3-natur arealerne, med følgende vurdering:

De to små hedeområder er stærkt tilgroede af træopvækst, og ammoniakdepositionen vurderes ikke at have væsentlig betydning for hedernes tilstand. Moserne nordvest og nordøst for Rettrup Kærvej 21 er tilgroet af birk, pil og høje urter som lyse-siv og tagrør. Der blev ved besigtigelse ikke observeret værdifulde lave urter.

Ammoniakemissionen fra Rettrup Kærvej 21 vurderes ikke at få væsentlig betydning for kat. 3 områderne eller de nærliggende engområder. Desuden er der ikke knyttet en særlig regional eller lokal interesse til lokaliteterne.

Moserne er vurderet til, at der ikke sker en forhøjelse af deposition, som kan have en negativ påvirkning på mosernes nuværende økologiske tilstand.

Samlet set vurderes det, at udvidelsen på Rettrup Kærvej 21 overholder lovens afskæringskriterier for ammoniakdeposition i kategori 1, 2 og 3 natur, og at det ansøgte ikke vil medføre forringet naturkvalitet i beskyttede naturområder i nærheden af ejendommen.

**Bilag IV arter**

Bilag IV arter vil typisk have leve- og ynglesteder i og i nærheden af de beskyttede naturområder. Hvis disse naturområder påvirkes og ændres i negativ retning, kan det derfor medvirke til forringede levevilkår for bilag IV arterne.

Der er ikke kendskab til specifikke artsfund i området omkring Rettrup Kjærvej 21.

Idet det ansøgte, ikke medfører væsentlig negativ påvirkning af de omkringliggende naturområder, vurderes potentielle bilag IV arter heller ikke at blive negativt påvirket af det ansøgte på husdyrbruget.

Natura 2000 områder

Der er beregnet totaldeposition til Natura 2000-området Hjelm Hede, Flyndersø og Stubbergård Sø (nr. 41). Heden er beliggende ca. 2 km syd for ejendommen.

Udvidelse af driften vil ikke medføre en højere totaldeposition fra husdyrbruget til heden. Det andet naturpunkt er en hede i Natura 2000-området Skørsø (nr. 53). Heden er beliggende ca. 2 km vest for ejendommen. Udvidelse af driften vil medføre en totaldeposition fra husdyrbruget til heden på 0,1 kg N/ha/år. Kravet til maksimal totaldeposition for kategori 1-natur er overholdt i begge naturpunkter.

Skive Kommunes vurdering**Ammoniakpåvirkning af natur**

Der er ansøgt om miljøgodkendelse til udvidelse af driften på Rettrup Kærvej 21. Ejendommen er beliggende i landbrugsområde syd for Rettrupkær sø. I nærområdet findes småskove, mindre moser, enge og vandhuller. Mod syd og vest ligger store skov- og naturarealer (Rønbjerg og Flyndersø-området).

Kategori 1-natur

Der er beregnet totaldeposition til 2 naturpunkter i kategori 1-natur. Det ene naturpunkt er en hede i Natura 2000-området Hjelm Hede, Flyndersø og Stubbergård Sø (nr. 41). Heden er beliggende ca. 2 km syd for ejendommen. Udvidelse af driften vil medføre en totaldeposition fra husdyrbruget til heden på 0,0 kg N/ha/år. Det andet naturpunkt er en hede i Natura 2000-området Skørsø (nr. 53). Heden er beliggende ca. 2 km vest for ejendommen. Udvidelse af driften vil medføre en totaldeposition fra husdyrbruget til heden på 0,1 kg N/ha/år. Kravet til maksimal totaldeposition for kategori 1-natur er overholdt i begge naturpunkter.

Kategori 2-natur

Nærmeste ammoniakfølsomme kategori 2-natur er en hede ca. 1,7 km sydvest for ejendommen. Ændring i driften vil medføre en totaldeposition fra husdyrbruget til heden på 0,1 kg N/ha/år. Kravet til maksimal totaldeposition for kategori 2-natur er derfor overholdt.

Kategori 3-natur

Der er beregnet merdeposition til flere punkter i naturområder med kategori 3-natur:

- Potentiel ammoniakfølsom skov vest for ejendommen vil modtage en merdeposition på 1,6 kg N/ha/år.
- Mosen vest for ejendommen vil modtage en merdeposition på op til 0,9 kg N/ha/år.
- Mosen umiddelbart nord for nye staldbygninger på ejendommen vil modtage en merdeposition på op til 3,6 kg N/ha/år (totaldeposition 7,9 kg N/ha/år).
- Mose nord for ejendommen vil modtage en merdeposition på op til 0,3 kg N/ha/år.
- Overdrev sydvest for ejendommen vil modtage en merdeposition på 0,1 kg N/ha/år.
- Mosen øst for ejendommen vil modtage en merdeposition på op til 0,6 kg N/ha/år.
- Hede vest for ejendommen vil modtage en merdeposition på 0,1 kg N/ha/år.

Da der er beregnet deposition til et punkt ved potentiel ammoniakfølsom skov, har Skive Kommune undersøgt om der reelt er tale om ammoniakfølsom skov. Ved gennemgang af luftfoto ses aktivitet på arealet i 1954 (jordarbejde) og opdyrkning på dele af arealet i 1960'erne. Først omkring 1980 er der skov på den østlige del af arealet, skoven er på dette tidspunkt mindre end ½ ha. Det vurderes, at det nuværende skovareal ikke er ammoniakfølsom skov, da jordbunden har været forstyrret indenfor de sidste 70 år og store dele af arealet tidligere har været omlagt.



Da den beregnede merdeposition for mosen nord for de nye staldbygninger er over 1,0 kg N/ha/år, skal Skive Kommune vurdere, om der skal stilles vilkår om maksimal merdeposition. Følgende kriterier skal inddrages i vurderingen:

1. det pågældende naturområdes status i kommuneplanen, herunder særligt om det er omfattet af kommuneplanens udpegning af særlige værdifulde naturområder, rekreative områder og/eller værdifulde kulturmiljøer, samt kommuneplanens retningslinjer for varetagelsen af naturbeskyttelsesinteresserne, de rekreative interesser og de kulturhistoriske interesser,
2. om det pågældende område er omfattet af fredning, handleplan for naturpleje eller anden planlagt naturindsats,
3. det pågældende naturområdes naturkvalitet og
4. kvælstofbidrag til området fra andre kilder, herunder om der er tale om et minivådområde eller et vådområde, som er udlagt med henblik på kvælstoffjernelse fra landbrugsjord, eller om området i øvrigt er påvirket fra markbidrag, eller for så vidt angår skove om de gødskes.

Ad. 1. Området med mosen er omfattet af følgende relevante udpegninger i kommuneplanen (KP2020)

- Bevaringsværdigt landskab
- Lavbundsarealer (delvist)
- Værdifulde kulturlandskaber

Mosen ligger i et område, hvor Skive Kommune, ifølge kommuneplanens retningslinjer, skal prioritere beskyttelseshensynet til landskabsværdier forud for andre interesser. Der er ikke retningslinjer for naturhensyn i udpegningerne.

Ad. 2. Mosen er ikke omfattet af fredning, handleplan for naturpleje eller anden planlagt naturindsats.

Ad. 3. Mosen er besigtiget i juni 2017. Mosen er højstaude-/rørsump, naturtilstandsindekset er 0,36 (ringe). Der er ikke fundet positivarter (stjernearter) eller særligt kvælstoffølsomme arter i mosen. Ved en besigtigelse foretaget af Viborg Amt i 1994 er mosen domineret af dueurt og andre høje urter.

Ad. 4. Baggrundsdeposition for området er 13,4 kg N/ha/år (Danmarks Miljøportal). Tålegrænsen for mose er 5-30 kg N/ha/år (Opdatering af empirisk baserede tålegrænser, Jesper L. Bak, DCE, 2018). Kvælstofbelastning af mosen vurderes efter tålegrænsen for kalkrige moser og væld, rigkær som er 15-30 kg N/ha/år (Opdatering af empirisk baserede tålegrænser, Jesper L. Bak, DCE, 2018). Mosen, der er domineret af tagrør, dunhammer og nælde, er næringspåvirket og artsfattig. Mosen vurderes derfor at være i den høje ende af tålegrænseintervallet (25-30 kg N/ha/år).

Den fremtidige totaldeposition til mosen nord for de nye staldbygninger på ejendommen er beregnet til at være 7,9 kg N/ha/år, hvilket betyder, at den samlede fremtidige kvælstofdeposition (baggrundsdeposition og totaldeposition fra ejendommen) vil være 21,3 kg N/ha/år og dermed under tålegrænsen for mosen.

Samlet set vurderer Skive Kommune, at mosens naturkvalitet er ringe, og at mosen ikke er omfattet af særlige udpegninger i kommuneplanen og heller ikke omfattet af regionale eller lokale beskyttelsesinteresser. Da kvælstof-belastningen samtidig ligger under tålegrænsen for mosen er der derfor ikke grundlag for at stille krav til maksimal kvælstofdeposition.

Øvrig natur

Der er beregnet merdeposition på 0,8 kg N/ha/år til et vandhul og 0,9 kg N/ha/år til en eng, begge beliggende nord for ejendommen. Søen og engen er omfattet af naturbeskyttelseslovens § 3 og miljøgodkendelse af husdyrbrug må ikke medføre ændringer i naturtilstanden. Merdeposition på under 1 kg N/ha/år vurderes ikke at medføre tilstandsændring på naturarealer, der ikke er ammoniakfølsomme.

Habitatvurdering

Vurdering i forhold til Natura 2000-områder



Der er foretaget en vurdering af om miljøgodkendelse af driftsudvidelse på ejendommen kan påvirke Natura 2000-områder væsentligt. Nærmeste Natura 2000-områder er Hjelm Hede, Flyndersø og Stubbergård SØ (nr. 41) og Skørsø (nr. 53). Ud fra beregning af totaldeposition på 0,0 kg N/ha/år og 0,1 kg N/ha/år til kategori 1-natur i nærmeste Natura 2000-område vurderes det, at Natura 2000-områder ikke vil blive væsentlig påvirket af ejendommens miljøgodkendelse.

Vurdering i forhold til habitatdirektivets bilag IV arter

Arter, der er beskyttet ifølge habitatdirektivets bilag IV, må ikke indfanges, slås ihjel eller forstyrres med vilje, og deres yngle- og rasteområder må ikke beskadiges eller ødelægges. Der er ifølge Faglig rapport fra DMU nr. 635, 2007, *Håndbog om dyrearter på habitatdirektivets bilag IV* samt *Forvaltningsplan for flagermus* (2013) registreret følgende bilag IV-arter i området omkring projektet: Damflagermus, Vandflagermus, Sydflagermus, Brunflagermus, Odder, Markfirben, Stor vandsalamander, Spidssnudet frø. Skive Kommune har pt. ikke kendskab til andre bilag IV arter i området.

I forhold til kvælstofdeposition vurderes det, at hverken yngle- eller rasteområder for bilag IV-arter vil påvirkes væsentligt af miljøgodkendelsen på ejendommen, da der ikke sker en væsentlig ændring af naturområdernes nuværende økologiske funktionalitet. Udvidelse af driftsbygninger sker på opdyrket areal, der ikke vurderes at være egnet yngle- eller rasteområde for bilag IV arter.

Jord og grundvand

Miljøkonsekvensrapport – olietanke - Ansøgers oplysninger og vurdering

På bedriften er der to dieseltanke som er placeret på støbt betongulv i maskinhuset.

Miljøkonsekvensrapport – Affald, kemikalier, pesticider, hjælpestoffer, foder m.v. - Ansøgers oplysninger og vurdering

Der er et mindre oplag af kemikalier eller olie på adressen. Halmfyr anvendes til opvarmning af staldene.

Forbrændingsegnet eller genanvendeligt affald				
Affaldsart	Mængde i nudrift	Mængde i ansøgt drift	Opbevaring	Bortskaffelse
	<i>Mængde i kg/l</i>	<i>Mængde i kg/l</i>	<i>Beskriv beholder:</i>	<i>Tømmes efter behov eller antal xx om året.</i>
			<i>Beskriv placering:</i>	<i>Affaldsstation:</i>
Forbrændingsegnet affald (plast, papir mv.)	15.000 kg	17.000 kg	Container ved foderladen.	26 tømninger årligt.
Deponi	50 kg	60 kg		Genbrugspladsen
Jern og skrot	200 kg	300 kg		Skrøthandler



Farligt affald				
Affaldsart	Mængde i nudrift	Mængde i ansøgt drift	Opbevaring	Bortskaffelse til
	<i>Mængde i kg/l</i>	<i>Mængde i kg/l</i>	<i>Beskriv beholder:</i>	<i>Tømmes efter behov eller antal xx om året.</i>
			<i>Beskriv placering:</i>	<i>Affaldsstation:</i>
Spildolie	100 l.	150 l.	Værksted	Via leverandør
Medicinaffald	25 kg	35 kg		Dyrlægen
Lystofrør	10 kg	15 kg		Genbrugspladsen
Spraydåser	5 kg	8 kg		Genbrugspladsen

Mængden af affald fra ejendommen er begrænset, da det kun er svineproduktionen, der foregår fra adressen. Affaldet vil primært være i form af emballage, som bortskaffes som brændbart affald.

Metaller bortskaffes til Åge Espersen & søn.

Brugte kanyler og medicinrester afleveres til dyrlægen.

Øvrige affaldstyper er af mindre mængder som spraydåser, glas m.v. bortskaffes til genbrugsstationen.

Opbevaring af affaldet indtil bortskaffelse vil være indendørs i servicenum, hvor det kan håndteres forsvarligt og efter gældende affaldsregulativer.

Døde dyr

Døde grise opbevares under kadaverkappe og på spalter som er placeret ved tilkørselsvejen ca. 200 m. vest for bedriften.

Foderopbevaring

Foder opbevares indendørs og i lukkede siloer ved siden af foderladen. Der er således ikke risiko for påvirkning af jordarealer og jordbund eller grundvand.

Samlet vurdering af påvirkning af jord og grundvand

Der vurderes ikke at være særlige forhold på Rettrup Kærvej 21, som vil udgøre en risiko for påvirkning af jordarealer og jordbund.

Skive Kommunes vurdering

Husdyrbruget ligger i område for drikkevandsinteresser. Der er ingen særlig interesse for indvinding af grundvand i området.



Der er en privat vandboring på ejendommen. Boringen er placeret i marken. Afstanden fra den nye stald til boringen er mere end 500 meter. Der vurderes ikke at være risiko for overfladeafstrømning til boringen grundet afstanden og terrænets udformning (terrænkote ved boringen er højere end terrænkoten ved staldene og gyllebeholderne).

Der er stillet vilkår til opbevaring af olier og kemikalier. Derudover er der lavet en beredskabsplan for ejendommen.

Miljøkonsekvensrapporten beskriver og vurderer opbevaringen, håndteringen og bortskaffelsen af olier og kemikalier samt anvendelse af hjælpepestoffer, foder mv.

Affaldet fra ejendommen sorteres og bortskaffes i henhold til kommunens regulativer og i overensstemmelse med affaldshierarkiet. Det vurderes, at affaldsproduktionen ikke vil give anledning til væsentlige gener eller forurening, når kommunens regulativer følges.

Skive Kommune vurderer herudfra og på baggrund af de stillede vilkår, at der ikke er væsentlig risiko for forurening af jord og grundvand.

Overfladevand

Miljøkonsekvensrapport tag- og spildevand – Ansøgers oplysninger og vurdering

Spildevand fra vask af stalde og vaskeplads tilføres gyllebeholderne. Afledning af regnvand til eksisterende vandhul via et eksisterende dræn kan ses på afløbsplanen. Tag- og overfladevand ledes til eksisterende dræn som løber til eksisterende vandhul i haven (se situationsplan). Der vil blive søgt om udledningstilladelse til tagvand fra ny stald og maskinhus i forbindelse med byggeansøgningen. Det vurderes at den angivne spildevandshåndtering sker i overensstemmelse med gældende lovgivning og i forbindelse med byggeansøgningen indsendes ansøgning om udledningen af regnvandet for henholdsvis maskinhuset og for smågrisestalden.

Miljøkonsekvensrapport gyllehåndtering og -opbevaring – Ansøgers oplysning og vurdering

Al gylle forventes i fremtiden at blive afhentet en gang ugentligt til biogasanlæg.

Flydende husdyrgødning opbevares dels i gyllekanaler og fortanke, og afgasset gylle leveres retur i ejendommens gyllebeholdere og der er teltoverdækning på alle beholdere:

Opbevaringslagre				
Navn	Lagertype	Yderligere oplysninger	Bedste tilgængelige opbevaringsteknik	Areal (m ²)
Ansøgt drift				
Gylletank (14)	Flydende			25,2 meter i diameter x 4 meter høj 510
Gylletank (15)	Flydende			25,2 meter i diameter x 4 meter høj 515
Gylletank (16)	Flydende			33,4 meter i diameter x 4 meter høj 680
Gyllebeholder (13)	Flydende			872

Beholdernes bunde og vægge er tætte og beskyttede mod tæring. Derudover tømmes de som hovedregel 1 gang årligt af hensyn til eftersyn og vedligeholdelse.

Håndtering af husdyrgødning på ejendommen sker i overensstemmelse med lovens krav. Der er indført procedurer og foretaget diverse foranstaltninger for at begrænse uheld og omfanget af eventuelle uheld.



- Pumpning af gylle sker under overvågning.
- Læsning af gyllevogne sker med sugekran og foregår under overvågning.

Beregningen af den samlede opbevaringskapacitet viser en opbevaringskapacitet på 9,2 måned ved en produktion på 28.000 slagtesvin og 45.000 små gris (se bilag).

Det vurderes, at husdyrgødning opbevares og håndteres på en måde som minimerer risikoen for gylleuheld på ejendommen.

Skive Kommunes vurdering

Det oplyses, at tagvand fra eksisterende stalde udledes til eksisterende dræn og videre til en sø umiddelbart nord ejendommens bygninger. Tilladelse til afledning af tagvand fra de nye staldafsnit og fra maskinhuset vil blive ansøgt i forbindelse med byggesagen.

Tilladelse til afledning skal være meddelt før der kan gives byggetilladelse.

Flydende husdyrgødning opbevares i gyllebeholderne og i kanaler på ejendommen. De eksisterende beholdere på ejendommen er etableret i hhv. 1990, 1996, 2007 og 2017. Alle beholdere har teltoverdækning. Derudover er der kapacitet fra en gyllebeholder beliggende på ejendommen Lien 1A, der også ejes af ansøger.

Opbevaringsanlæg	Opførsels år	Kapacitet (m ³)	Overfladeareal (m ²)	Teknologi
Gylletank (14)	1990	1.950	510	Teltoverdækning
Gylletank (15)	1996	2.058	515	Teltoverdækning
Gylletank (16)	2007	3.400	680	Teltoverdækning
Gylletank (13)	2017	3.943	872	Teltoverdækning
Ny fortank	2020	191	-	Betonlåg
Fortank/gyllekanaler		1.760	-	Betonlåg
Beholder på Lien 1A (ejet af ansøger)	1996	2.400	-	Flydelag
I alt		15.702		

Alle beholdere overholder afstandskravet på 100 meter til vandløb og/eller søer.

Beholderen beliggende på Lien 1A har ikke været i brug i en årrække, og der skal foretages beholderkontrol, for at beholderen kan tages i anvendelse. Seneste beholderkontrol blev foretaget i 2006.

Der er vilkår til, at håndtering af gylle skal være under opsyn, og påfyldning af gyllevogn skal enten ske på fast plads med afløb eller med påmonteret pumpe med returløb. Dette vil sikre, at gylle ikke kan løbe ud. Skive Kommune vurderer, at de generelle regler i husdyrgødningsbekendtgørelsen, beholderkontrol-bekendtgørelsen og vilkår til håndteringen af gylle er tilstrækkelige til at sikre vandløb og søer mod forurening af husdyrgødning fra ejendommen. Der er lavet en vurdering af BAT på spildevand i et senere afsnit.

Der er lavet en beregning af forventet gødningsproduktion på ca. 21.060 m³ gylle, hvilket svarer til, at der er en opbevaringskapacitet på ca. 9,2 måneder. Konsulenten har vurderet at 9 måneder er tilstrækkelig kapacitet, så gyllen kan udbringes på de mest optimale tidspunkter for planterne, og derved undgå nedsivning til grundvand.

Lugt

Miljøkonsekvensrapport – Ansøgers oplysninger og vurdering

Lugtberegningen er lavet efter den nye lugtvejledning, hvor der fastsættes en geneafstand til byzone, samlet bebyggelse og nabobeboelse. Beregningen viser, om lovens krav til de enkelte områder er overholdt. Hvis den faktiske afstand til området er længere end geneafstanden, er lovens krav overholdt. Der er beregnet lugt til 2 nabobeboelser, til samlet bebyggelse og til byzone:



Samlet resultat af lugtberegning ? i

Bebyggelse	Kumulation	Model	Ukorrigeret geneafstand (m)	Korrigeret geneafstand (m)	Vægtet gennemsnitsafstand (m)	Genekriterie overholdt	
Rettrup Kærvej 25	0	NY	559,3	559,3	559,3	Ja	▼
Truebjergvej 3	0	NY	559,3	559,3	1363	Ja	▼
Rettrup Kærvej 6	0	NY	1043,3	1043,3	2493,5	Ja	▼
Vejlgårdvej 5	1	NY	1043,3	1147,7	2288	Ja	▼
Rønbjerg By, Rønbjerg	1	NY	1341,6	1402	2285,3	Ja	▼

Konsekvenszone: 1425 m

I 2 stalde er der anvendt hyppig udslusning af gyllen. Hyppig udslusning er, ifølge miljøstyrelsens teknologiliste en godkendt metode til at reducere lugtemission fra stalde med 20 %.

Hyppig udslusning foregår ved at pumpe gyllen fra staldens gyllekummer ud i gyllebeholderen én gang ugentligt. Dermed reduceres den tid hvor gyllen er i stalden, og lugten herfra formindskes. Tidspunktet for udslusning af gyllen noteres i logbog som fremvises på tilsynsmyndighedens forlangende.

På baggrund af ovenstående og med udgangspunkt i beregningerne foretaget i ansøgningssystemet vurderes det, at lugtemissionen fra produktionsarealet på husdyrbruget ikke vil medføre væsentlig negative påvirkninger på miljøet, på naboer om omkringboende og generelt på menneskers sundhed.

Skive Kommunes vurdering

I husdyrgodkendelse.dk er beregnet lugtemission og geneafstande til hhv. nabobeboelse, samlet bebyggelse og byzone. Der er regnet kumulation med 1 andet husdyrbrug i forhold til byzone og samlet bebyggelse. Geneafstandene er overholdt til alle områdetyper ved at anvende hyppig udslusning i 2 af staldafsnittene. Af de vejledende vilkår til hyppig udslusning fremgår at dette skal foregå indenfor tidsrummet kl. 8-16 og ikke på søn- og helligdage. Ansøger har ønsket at skubbe tidsrummet frem så udslusning kan foregå fra kl. 7. Det er kommunens vurdering, at det ikke vil give øgede gener, forudsat, at intervallet for udslusning ikke forøges. Derfor er der stillet vilkår om at det skal foregå mellem kl. 7-15.



Mere generelt er der vilkår til renholdelse af ventilationsanlæg og stalde samt udearealer for at begrænse evt. lugtgener. Endvidere vilkår om at bedriften skal reducere sin lugtemission yderligere, såfremt der opstår væsentlige gener.

Skive Kommune vurderer på den baggrund, at husdyrbruget vil kunne drives uden væsentlige lugtgener for naboerne.

Støj og rystelser

Miljøkonsekvensrapport – Ansøgers oplysninger og vurdering

Støj og vibrationer kan forekomme fra ventilationsanlæg og fra af- og pålæsning af grise, fra korntørringsanlæg og kompressorer, fra transport og håndtering af foder, kørsel med landbrugsmaskiner og øvrig transport til og fra ejendommen.

De væsentligste støjkloder fra ejendommen er i forbindelse med levering af dyr og foder og afhentning af dyr, samt fra ventilationen. Afstanden til nærmeste nabobeboelse er ca. 370 m sydvest for anlægget. Det må forventes at støj fra aktiviteter vil holde sig under de ovenfor nævnte grænser.

Der forventes ingen vibrationsgener, da det primært ville være fra transport, og disse foregår på offentlig vej eller, helt tæt på ejendommen, hvor afstanden til naboer vil være stor.

Transporter til og fra ejendommen vil primært foregå i dagtimer, mens evt. ventilationstøj må forventes hele døgnet. Da vinduer og døre normalt vis er lukkede i svinebesætninger, vil støjniveauet fra dyrene i stalden være meget lavt. Hverken kornblæser, mølle, kornblander eller kompressor kører konstant.

Der er redegjort for at transport og andre støjende og potentielt vibrationsfremkaldende aktiviteter så vidt muligt foregår i dagtimerne og i lukkede bygninger. Det vurderes samlet set ikke, at husdyrbruget vil medføre væsentligt støjgener eller vibrationsgener i nærmiljøet eller bidrage til forringelse af menneskers sundhed.



Skive Kommunes vurdering

Den nærmeste nabo er Rettrup Kærvej 23 ca. 370 meter sydvest for staldene. En væsentlig del af de støjende og rystende aktiviteter foregår indenfor bag lukkede døre og vinduer. Gener fra transporter er vurderet i efterfølgende afsnit. Skive Kommune vurderer, at støj eller rystelser ikke vil medføre væsentlige gener ved naboerne grundet afstanden. Der er stillet vilkår til maksimal støjbelastning fra husdyrbruget.

Transport

Miljøkonsekvensrapport – Ansøgers oplysninger og vurdering

Der forventes en stigning i antallet af transporter, da gyllen fremover afhentes af et biogasanlæg.

Ved transporter til og fra ejendommen, sørger ansøger altid for at udvise størst muligt hensyn til omgivelserne, så der ikke opstår unødvendige gener.

Antallet af transporter forventes at blive følgende:

Transporttype.	Årligt antal i ansøgt drift	Årligt antal i nu drift
Foder	40	40
Brændstof og affald	60	60
Levering og afhentning af dyr	200	200
Afhentning af dyr døde	90	90
Husdyrgødning	600	500
I alt	990	890

Transporterne foregår primært med lastbiler, (enkelte traktortransporter med foder og gylle kan dog ikke udelukkes), og transporten vil foregå på offentlig vej Rettrup Kærvej og privat fælles vej. Ved de eksterne transporter er det chaufføren der bestemmer, hvilken vej han vil køre til ejendommen.

Alle grænseværdier for støj vil blive overholdt, og der vil kun i meget få tilfælde opstå støjgener fra transporterne.

Antallet af transporter vil ikke stige væsentligt med denne godkendelse, og eventuelle gener vil derfor heller ikke forøges væsentligt. Selv om der potentielt kan ændres i dyreholdet, vil der blive tale om større læs i stedet for flere transporter. Der er søgt om delvis fleks-godkendelse, men størsteparten af transporterne sker i forbindelse med gyllekørsel samt transporter af dyr, hvilket ikke forventes at ændres nævneværdigt hvis dyretyperne ændres.

Det er oplyst, at der altid udvises størst mulige hensyn ved transporter forbi beboelse.

På baggrund af ovenstående vurderes det derfor at transporter til og fra ejendommen ikke vil medføre væsentlig negativ påvirkning på miljøet, herunder befolkningens sundhed. Det vurderes i øvrigt ikke, at antallet af transporter er uforholdsmæssigt stort i forhold til dyreholdets størrelse og antallet af gyllebeholdere.

Skive Kommunes vurdering

Ejendommen ligger ved en privat fællesvej. Lastbiltransporter der henter og leverer fra biogasanlægget, samt øvrige lastbiltransporter kan anvende ruten sydfra ad Gammel Rønbjergvej eller nordfra ad Holstebrovej og Rettrup Kærvej. Der er ikke oplyst nærmere om hvilken vej, der vil være den primære



transportvej. Det oplyses af ansøger og konsulent at det vil være op til chaufføren, hvilken rute der vælges. Antal transporter forventes at stige med ca. 100 i forhold til nudriften. Dette svarer til ca. 2 ekstra transporter pr. uge. På baggrund af den begrænsede stigning i antal transporter vurderer Skive kommune, at transporter til og fra ejendommen ikke vil give anledning til væsentlige gener for naboerne.

Støv

Miljøkonsekvensrapport – Ansøgers oplysninger og vurdering

Støv vil kunne forekomme i forbindelse med transporter til og fra ejendommen. Transporterne vil være på offentlig vej, hvor støv vil være minimalt eller tæt på ejendommen, hvor afstanden til naboer er stor og dermed vil gener ikke opstå.

Der er fokus på minimering af støvgener i forbindelse med foderopbevaring og kørsel, ved at fodret opbevares indendørs og i lukkede siloer. Der er fokus på at slanger og rør er tætte.

Det vurderes ikke, at det ansøgte vil medføre væsentlige gener for omgivelserne, herunder menneskers sundhed som følge af støv.

Skive Kommunes vurdering

Skive Kommune vurderer, at miljøkonsekvensrapporten beskriver og vurderer støv tilstrækkeligt. Der er vilkår til renholdelse af ventilationen, og der er vilkår om, at pladser og køreveje skal holdes rene. Vejen forbi Rettrup Kærvej 25 er befæstet, og derfor vil eventuelle transporter ikke medføre væsentlige støvgener. For IE-brug er der krav om en teknologi der binder støv i staldene, eller at luften renses i et luftrenseanlæg. På Rettrup Kærvej 21 anvendes overbrusning til grisene. Dette anses for at være en teknologi der binder støv. Vi vurderer derfor at IE-krav er opfyldt, og at naboer ikke påvirkes væsentligt af støv.

Skadedyr og uhygiejniske forhold

Miljøkonsekvensrapport – Ansøgers oplysninger og vurdering

Der foretages skadedyrsbekæmpelse af mus, rotter og fluer efter de gældende retningslinjer og efter behov. Der anvendes rovfluer til at bekæmpe fluer. Der vil til enhver tid blive holdt rent og ryddeligt, så der ikke ligger foderrester, eller gødning, der kan tiltrække skadedyr.

Med anvendelse af rovfluer og gift søges gener fra skadedyr minimeret. Det vurderes ikke, at det ansøgte vil medføre væsentlige gener for omgivelserne, herunder menneskers sundhed, som følge af skadedyr.

Skive Kommunes vurdering

Der er stillet vilkår til bekæmpelse af fluer og til renholdelse af udeområder. Foderopbevaring er vurderet i forudgående afsnit om jord og grundvand, samt afsnit om støv. Skive Kommune vurderer, at der ikke vil være væsentlige gener fra skadedyr eller uhygiejniske forhold.

Lysgener

Miljøkonsekvensrapport – Ansøgers oplysninger og vurdering

Udendørs belysning på ejendommen er kun arbejdsbelysning, der er tændt efter behov. Belysning er monteret ved foderlade og ved udleveringrampe. Lyskilder er afskærmet, så de ikke oplyser mere end nødvendigt.

Rettrup Kjærvej 21 ligger over 370 m. fra nærmeste nabo og derfor forventes ejendommens belysning ikke at vil påvirkning omgivelserne, herunder landskabet og mennesker, i negativ retning.

Skive Kommunes vurdering

Skive kommune er enig i vurderingen i miljøkonsekvensrapporten, og vurderer, at der ikke skal stilles vilkår til lys. Udendørs belysning er angivet på situationsplan, bilag 2.



Vandforbrug

Miljøkonsekvensrapport – Ansøgers oplysninger og vurdering

Det årlige vandforbrug på Rettrup Kjærvej 21 er ca. 15.000 m³. Dette forventes at stige i ansøgt drift til ca. 17.000 m³. Ejendommen har egen vandboring som ligger på marken ca. 275 m. mod sydvest for eksisterende stalde.

Alle drikkeventiler i staldene er placeret så vand opsamles, og vandspild dermed minimeres.

Ved vask af stalde anvendes iblødsætning, hvorefter staldene vaskes med højtryksrensere med koldt vand. Både iblødsætning og vask med højtryksrensere er vandbesparende.

Det vurderes, at vandforbruget på ejendommen minimeres mest muligt under hensyntagen til både vandressourcen og husdyrbrugets drift. Der spares på vandet ved bl.a. iblødsætning af staldene før vask og ved placering af vandventiler med opsamling.

Der vurderes samlet set, at forbruget af et sådant omfang, at driften af husdyrbruget ikke vil medføre væsentlig påvirkning på miljøet.

Skive Kommunes vurdering

Skive Kommune vurderer, at bedriften har fokus på at minimere vandforbruget og undgå vandspild. Fokuspunkter og mål indgår i husdyrbrugets miljøledelsessystem. Der er beskrevet mere om de metoder, der anvendes for at opfylde BAT på vand i senere afsnit.

Energiforbrug

Miljøkonsekvensrapport – Ansøgers oplysninger og vurdering

Staldbelysningen og ventilation rengøres jævnligt, så nytteværdien af installationerne er optimal i forhold til energiforbruget. Der er fokus på at minimere elforbruget og har opsat mål i bedriftens miljøledelse om at eksisterende belysning udskiftes til energieffektiv LED-belysning.

Det årlige energiforbrug er i dag ca. 400.000 kWh og det forventes stige med ca. 350.000 kWh i ansøgt drift, når den nye smågrisestald bygges. Det vurderes, at energiforbruget er indenfor rimelighedens grænser for et husdyrbrug af denne størrelse.

Ventilationssystemet og andre energiforbrugende installationer vedligeholdes, og der er fokus på at minimere elforbruget og har opsat mål i bedriftens miljøledelse om at eksisterende belysning udskiftes til energieffektiv LED-belysning.

Der er således tænkt bæredygtighed ind i den ansøgte produktion, og energiforbruget vurderes ikke at medføre væsentlige følgevirkninger for miljøet eller bidrage til klimaforandringer.

Skive Kommunes vurdering

Der er fokus på minimering af energiforbruget bl.a. ved udskiftning af lyskilder til LED pærer. Fokuspunkter og mål indgår i husdyrbrugets miljøledelsessystem. Skive Kommune vurderer derfor, at husdyrbruget har fokus på energiforbruget. Der er beskrevet mere om de metoder, der anvendes for at opfylde BAT på energi i nedenstående afsnit.

12. BAT afsnit

BAT i forhold til ammoniakemission er beskrevet under afsnit [BAT-ammoniak](#).

Herunder beskrives BAT for råvarer, energi, vand og management.

Råvarer:

Der er fokus på at minimere foderspild ved bl.a. at sikre rigtig indstilling af foderautomater. Dette er fokuspunkt i ejendommens miljøledelsessystem, og der følges løbende op herpå. Det vurderes, at det ansøgte lever op til BAT på området.



Energi

Staldbelysningen rengøres jævnligt, så nytteværdien af belysningen er optimal i forhold til energiforbruget. Der er fokus på at minimere elforbruget og har opsat mål i bedriftens miljøledelse, om at eksisterende belysning udskiftes til energieffektiv LED-belysning.

Ventilationen kontrolleres og rengøres jævnligt for at sikre optimal drift og dermed mindst muligt elforbrug. Der er ingen unødvendig belysning i og omkring staldene. Det vurderes, at det ansøgte lever op til BAT på området.

Vand

Alle drikkeventiler i svinestaldene er placeret over krybberne, således at vandspild minimeres. Der er fokus på minimering af vandspild via regelmæssig kontrol af drikkeventiler i ejendommens miljøledelsessystem.

Ved vask af stalde anvendes iblødsætning, hvorefter staldene vaskes med højtryksrensere med koldt vand. Både iblødsætning og vask med højtryksrensere er vandbesparende. Det vurderes, at det ansøgte lever op til BAT på området.

Management og egenkontrol

På bedriften er der følgende tiltag i forbindelse med management og egenkontrol:

1. *Uddannelse og træningsprogrammer for personale.*
Bedriftens medarbejdere uddannes løbende efter behov igennem fx ERFA-grupper, kurser og efteruddannelse. Medarbejderne er orienteret om at ejendommen er miljøgodkendt og er bevidste og informerede om det ansvar og de vilkår, der dermed følger.
2. *Registrering af vand, energi, foder, spild, forbrug af handels- og husdyrgødning.*
Der føres løbende kontrol med foderforbruget til dyrene og daglig kontrol med evt. vand- og foderspild. Der føres ikke løbende journal over vand- og energiforbrug, men vand- og energiforbrug opgøres årligt i forbindelse med regnskabet.
3. *Beredskabsplan.*
Der er lavet beredskabsplan, så forholdsregler i forbindelse med uheld er beskrevet. Planen revideres og opdateres én gang årligt eller i forbindelse med konkrete ændringer på ejendommen.
4. *Miljøledelsessystem*
Der er udarbejdet et miljøledelsessystem for husdyrbruget, som fokuserer på at opretholde en renere, mere bæredygtig og miljøvenlig drift. Ansatte på ejendommen orienteres om fokuspunkter i miljøledelsessystemet, og der følges op herpå årligt.
5. *Reparation og vedligeholdelsesprogrammer for bygninger og inventar.*
Efter tømning af hver sektion bliver staldsektionerne vasket og overbrusning, ventilations- og varmeanlæg bliver rengjort og funktionen kontrolleret. Ligeledes kontrolleres udfodringsanlægget og vandventilerne. Bygninger vedligeholdes løbende og ejendommen holdes ryddelig.
6. *Hensigtsmæssig planlægning af aktiviteter på anlægget.*
Dyreflytninger sker så vidt muligt altid på hverdage i dagtimer.
Gylleudslusning foretages så vidt muligt altid på ugens hverdage inden for normalt arbejdstid. Fodertransport til og fra ejendommens lager foretages normalt på ugens hverdage.
I forbindelse med høst vil der dog foregå arbejde ud over almindelig arbejdstid.
Faste arbejdsopgaver inddeles i daglige-ugentlige-månedlige-årlige opgaver.

Egenkontrol foreslås at omfatte bl.a. daglig overvågning af foderforbruget og periodevis kontrol af vand- og energiforbrug.
7. Medarbejderne instrueres omkring:
 - Dyrenes sundhed og velfærd.
 - Foder og hygiejne
 - Medicinanvendelse



- Affaldshåndtering
- Anvendelse af rengøringsmidler
- Betjening, vedligehold og kontrol af udstyr
- Risici og Beredskabsplan
- Miljøledelsessystemet
- Arbejdssikkerhed, APV
- Sundhedsrisici
- God produktionspraksis

Opbevaring og udbringning af husdyrgødning

Gyllebeholdernes bunde og vægge er tætte og beskyttede mod tæring. Derudover tømmes de som hovedregel 1 gang årligt af hensyn til eftersyn og vedligeholdelse.

Håndtering og udbringning af husdyrgødning på ejendommen sker i overensstemmelse med lovens krav. Der er indført procedurer og foretaget diverse foranstaltninger for at begrænse uheld og omfanget af eventuelle uheld.

- Pumpning af gylle sker under overvågning.
- Læsning af gyllevogne sker med sugekran og foregår under overvågning.

13. Eventuelle grænseoverskridende virkninger

Husdyrbruget ligger langt fra den danske grænse og en vurdering af indvirkning på miljøet i en anden stat finder ansøger ikke relevant.

14. Andet om befolkningen og menneskers sundhed

Danske svinebrug er ofte i søgelyset på grund af risikoen for MRSA eller antibiotikaresistens. For at mindske risikoen herfor, følger ansøger nøje de relevante veterinærregler i fødevarestyrelsens regi.

Ejendommens beliggenhed og den generelle drift af husdyrbruget vurderes ikke at medføre risiko for befolkningens og menneskers sundhed.

15. Samspelet mellem faktorerne

Ifølge bekendtgørelse om godkendelse og tilladelse m.v. af husdyrbrug skal der vurderes om der er kumulative effekter som følge af et samspil mellem to, flere eller alle faktorerne:

1. Befolkningen og menneskers sundhed.
2. Biologisk mangfoldighed med særlig vægt på kategori 1- og 2-natur, samt bilag IV-arter.
3. Jordarealer, jordbund, vand, luft og klima.
4. Materielle goder, kulturarv og landskabet.

Der er tidligere i godkendelsen vurderet på den kumulative effekt for lugt og ammoniak ift. andre ejendomme.

Godkendelsen overholder de gældende krav lovgivning fastsætter. Der er redegjort for de enkelte punkter 1 – 4 og det vurderes derfor at sammenspelet mellem disse faktorer overholder lovgivningen og at det ansøgte i sig selv og kumulation med andre nærliggende husdyrbrug ikke har nogen væsentlig negativ påvirkning på befolkningen og menneskers sundhed, den biologiske mangfoldighed med særlig vægt på kategori 1- og 2-natur, samt bilag IV-arter.

Det er en godkendelse af eksisterende anlæg og derfor vil det ansøgte, i sig selv og i kumulation med andre ejendomme, ikke have nogen negative påvirkning på jordarealer, jordbund, vand, luft og klima, Materielle goder, kulturarv og landskabet.



16. Konklusion

Med ovenstående er der redegjort for, at der er fokus på management og egenkontrol på ejendommen. Ved at registrere og iagttage daglige rutiner og forbrug, kan eventuelle uhensigtsmæssige forhold identificeres og afhjælpes.

Det vurderes samlet set at driften af husdyrbruget på Rettrup Kærvej 21 inkl. egenkontrol og management lever op til lovens krav. Driften af husdyrbruget forventes derfor samlet set ikke at medføre en væsentlig negativ virkning på miljøet.



Skive Kommune vurderer:

- At ansøger har truffet de nødvendige foranstaltninger til at forebygge og begrænse forureningen fra husdyrbruget.
- At ansøger sikrer, at råstoffer udnyttes optimalt.
- At affaldet fra husdyrproduktionen så vidt muligt genanvendes eller nyttiggøres.
- At drift af svinebruget ikke påvirker naturen med dens bestande af vilde planter og dyr og deres levesteder.
- At værdifulde bebyggelser, kultur- og bymiljøer samt landskaber bevares.
- At de åbne kyster fortsat udgør en væsentlig natur- og landskabsressource.
- At husdyrbruget i øvrigt kan drives på stedet uden at påvirke omgivelserne på måde, som er uforenelig med hensynet til omgivelserne.

Husdyrproduktionen på Rettrup Kærvej 21 vil samlet set ikke give anledning til væsentlige påvirkninger/gener for natur-, kultur- og landskabsområder og omkringboende, idet Skive Kommune har stillet vilkår til driften.

17. Bilag oversigt

Bilag 1: Lovgivning og vejledning

Bilag 2: Situationsplan/afløbsplan

Bilag 3: Beplantningsskitse

Bilag 4: Produktionsareal

Bilag 5: Bedriften og natur



Bilag 1 - Lovgivning og vejledning

Godkendelsens vilkår er meddelt med baggrund i kommunens vurderinger og i følgende af Miljøstyrelsens bekendtgørelser, vejledninger og orienteringer:

- Vejledning nr. 2/2001 Luftvejledningen
- Vejledning nr. 5/1984 Ekstern støj fra virksomheder
- Vejledning nr. 6/1984 Måling af ekstern støj fra virksomheder
- Vejledning nr. 34/2019 om kontrol af gyllebeholdere
- Vejledning om logbog for beholdere med flydende husdyrgødning
- Vejledning nr. 31/2019 til bkg. om påfyldning og vask af sprøjter til udbringning af bekæmpelsesmidler
- Wiki-vejledningen – Miljøstyrelsens vejledning om godkendelse af husdyrbrug
- Vejledning nr. 6/2005 om håndhævelse af Miljøbeskyttelsesloven
- Faglig rapport vedrørende en ny lugtvejledning for husdyrbrug (dec. 2006)
- Vejledende retningslinjer for vurdering af lugt og begrænsning af gener fra stalde udgivet af FMK

Udover vilkårene i denne tilladelse er husdyrbruget underlagt bestemmelserne i gældende love og bekendtgørelser.

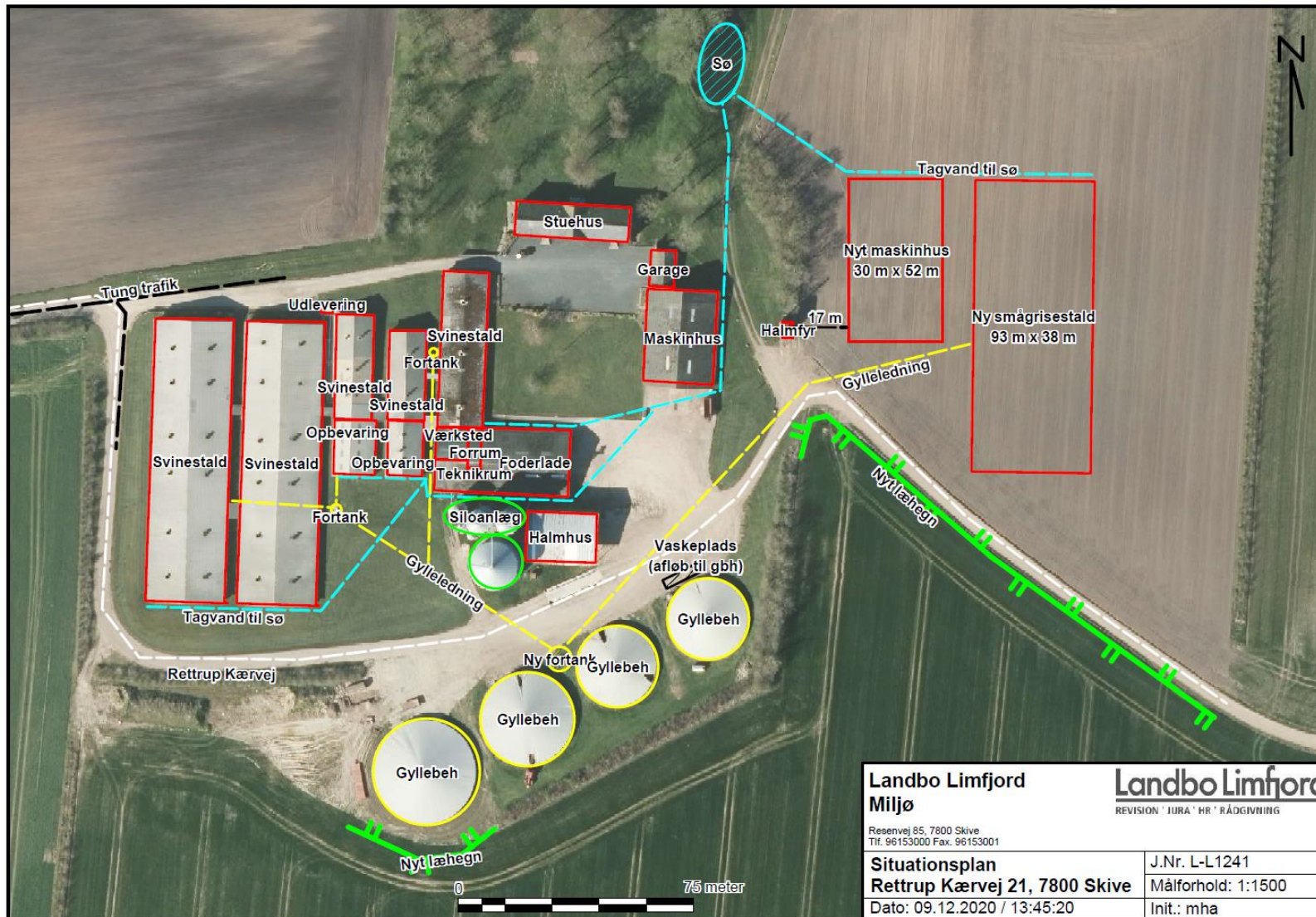
Udover Lov om husdyrbrug og anvendelse af gødning m.v. (lovbekendtgørelse nr. 520 af 1. maj 2019), kan bl.a. følgende af de heraf afledte bekendtgørelser, regulativer og forskrifter være relevante for husdyrbruget:

- Bek. nr. 2256 af 29. december 2020 om godkendelse og tilladelse m.v. af husdyrbrug.
- Bek. nr. 2159 af 9. december 2020 om affald.
- Bek. nr. 1451 af 21. juli 2021 om miljøregulering af dyrehold og om opbevaring af gødning.
- Bek. nr. 1551 af 2. juli 2021 om anvendelse af gødning.
- Bek. nr. 1536 af 9. december 2019 om miljøtilsyn.
- Bek. nr. 844 af 23. juni 2017 om miljøregulering af visse aktiviteter.
- Bek. nr. 1322 af 14. december 2012 om kontrol af beholdere til opbevaring af flydende husdyrgødning og ensilagesaft.
- Bek. nr. 2280 af 29. december 2020 om uddannelse og autorisation i forbindelse med køb, overdragelse og professionel anvendelse af bekæmpelsesmidler.
- Bek. nr. 2281 af 29. december 2020 om bekæmpelsesmidler.
- Bek. nr. 1401 af 26. november 2018 om påfyldning og vask m.v. af sprøjter til udbringning af plantebeskyttelsesmidler.
- Bek. nr. 1257 af 27. november 2019 om indretning, etablering og drift af olietanke, rørsystemer og pipelines.
- Skive Kommunes regulativ for erhvervsaffald.

Der kan i fremtiden vedtages nye bestemmelser, som vil kunne medføre andre regler for husdyrbrugets aktiviteter.

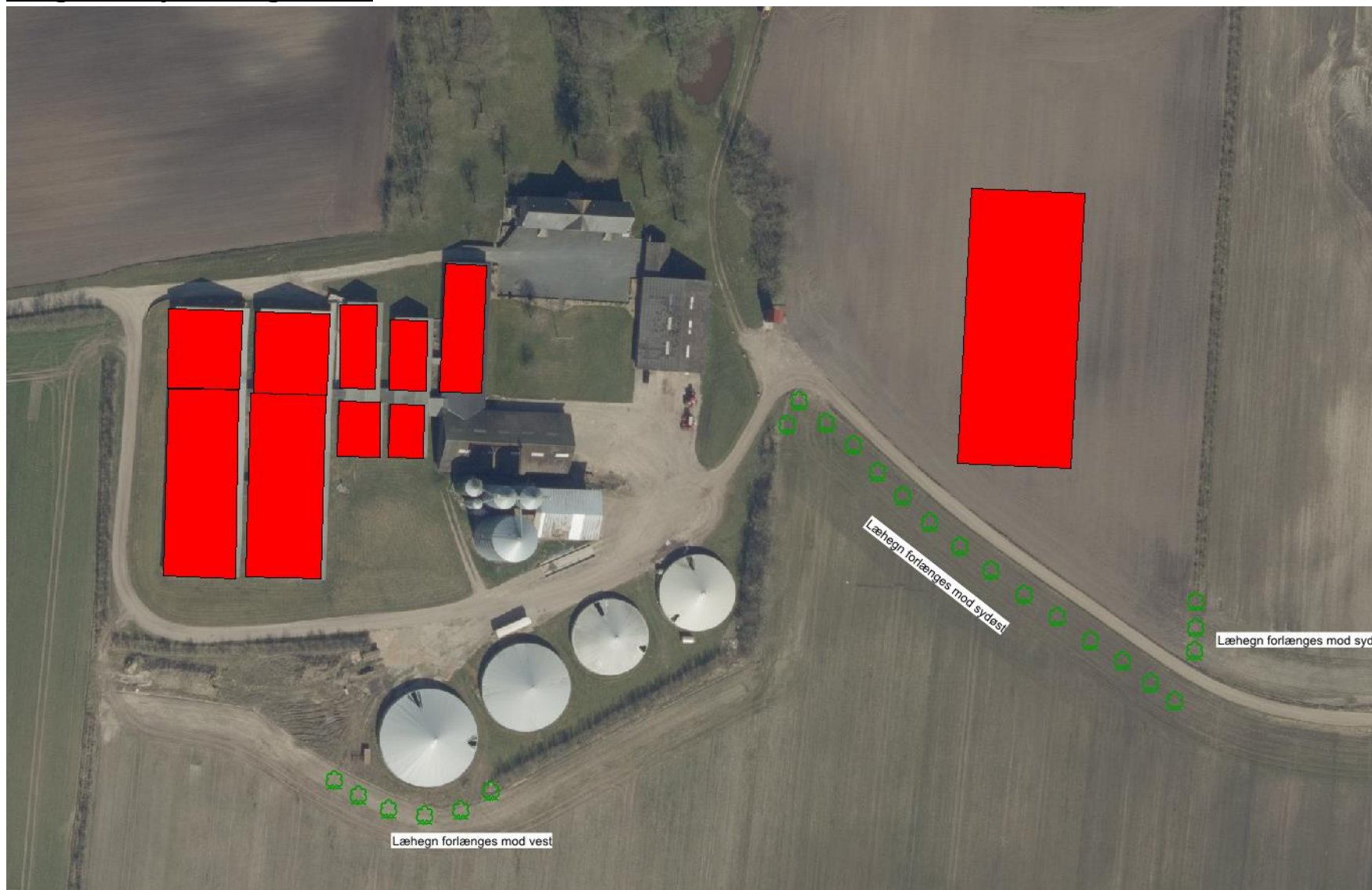


Bilag 2 – Situationsplan/afløbsplan



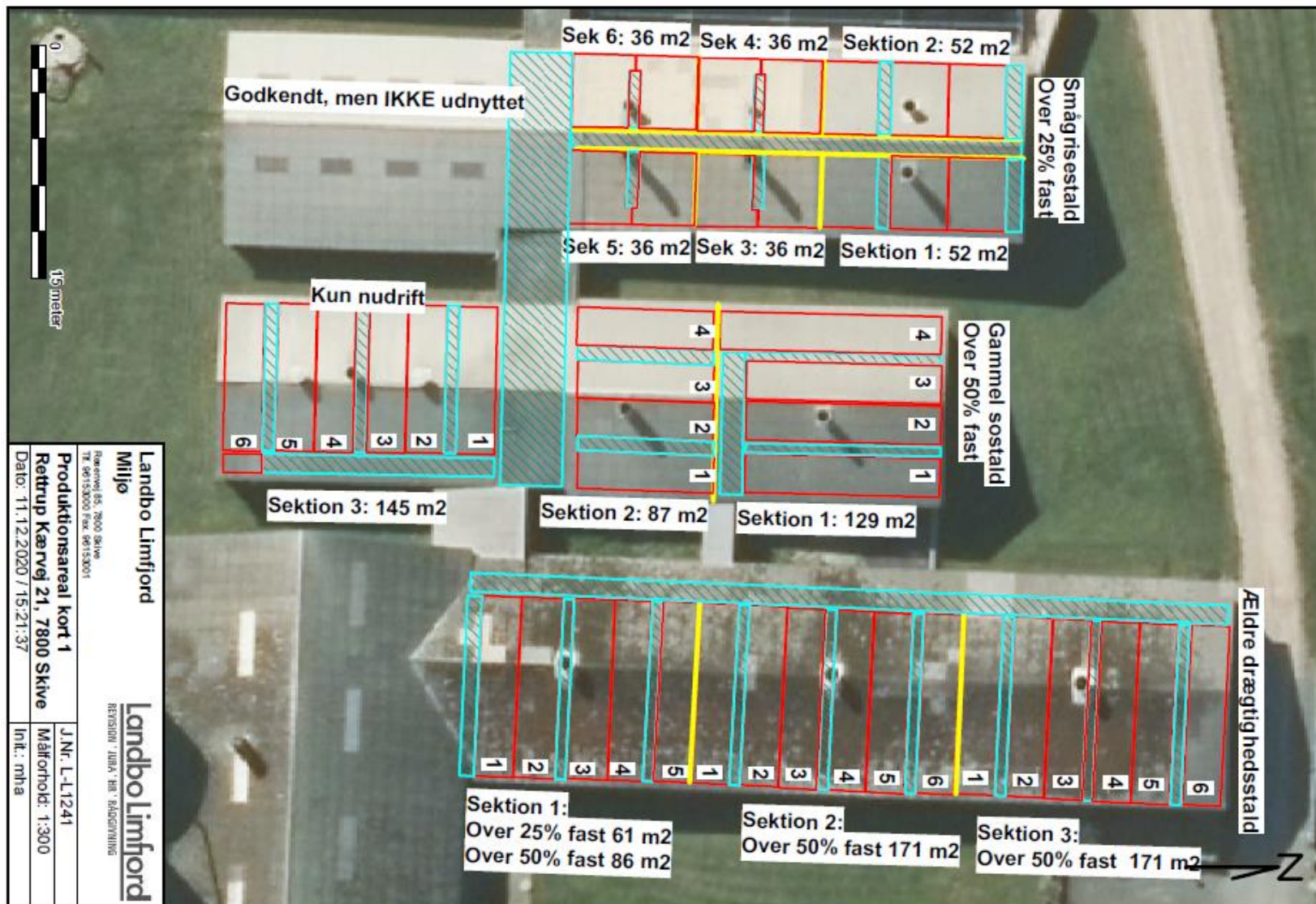


Bilag 3 – Beplantningskitse



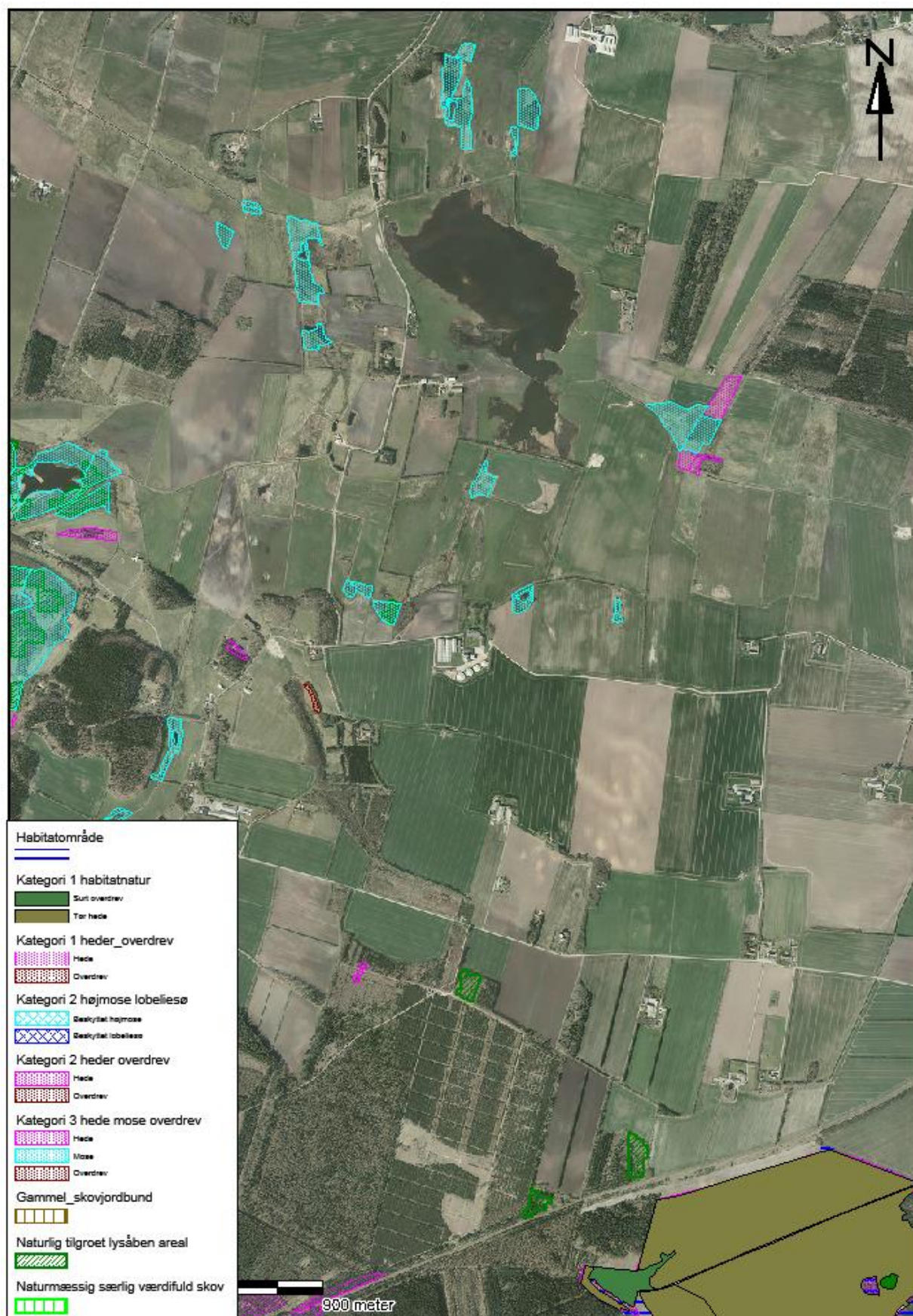


Bilag 4 – Produktionsareal





Bilag 5 – Bedriften og natur





Bilag 6 – Høringssvar fra nabo 1

TEKNIK, MILJØ & UDVIKLING

Nabohøring om miljøgodkendelse på Rettrup Kærvej 21, 7800 Skive

Sagen drejer sig om godkendelse af eksisterende svinestalde og en ny smågrisestald på ca. 3.534 m² samt et nyt maskinhus på ca. 1.560 m².

Hertil har vi følgende indsigelser:

Ordet væsentligt optræder 2 gange: ... "at amonlakemissionen ikke vil påvirke omkringliggende natur væsentligt. Der er en altså en påvirkning!

Husdyrbruget *vurderes* at kunne drives på vilkår, ... "der ikke vil påvirke naboer, miljø eller natur væsentligt." Der er altså en påvirkning!

Hvorfor skal de eksisterende svinestalde godkendes? Skal der flere svin ind i staldene? En udvidelse med en ny smågrisestald på 3.534 m² er en større udvidelse, og samlet set vil det medføre mere trafik med tunge vogne til og fra.

Vi troede, at Skive Kommune ville medvirke til en grøn omstilling. Men det har da lange udsigter med en udvidelse af en svinefarm.

Danmark er i dag verdens hårdest dyrkede land og med verdens største kødproduktion i forhold til areal og indbyggere, så det siger sig selv, at uden en reduktion af kødproduktion kommer vi aldrig i nærheden af at opfylde regeringens erklærede mål om 70% reduktion af drivhusgasserne i 2030. Men med udvidelser af kødproduktion når vi det ikke.

Der står ikke et eneste ord om bæredygtighed eller grøn omstilling i "Forslag til godkendelse".

Derudover undrer vi os over, at der står, at "Du kan komme med bemærkninger til det ansøgte på Rettrup Kærvej 21, inden vi meddeler en endelig godkendelse". Med andre ord: Nabohøringen vil ikke blive brugt til noget, da der foreligger en endelig godkendelse, uanset hvilke indsigelser naboerne, naturen og miljøet vil komme med.



Bilag 7 – Høringssvar fra nabo 2

Indsigelse:

Vedr. godkendelse af svinebrug på Rettrup Kærvej 21, 7800 Skive.

Undertegnede ønsker at gøre indsigelser mod dette byggeri pga.:

1. Mener der er fare for lugtgener uanset de tiltag der beskrives.
2. Det er et stort byggeri der vil genere udsigten pga. det er højtliggende.
3. Faren for gylleudslip ved et højtliggende byggeri.
4. Stigende grundvand.

Håber man vil overveje om det miljømæssigt forsvarligt at ligge så stort et svinebrug på ovennævnte adresse.



Bilag 8 – Kommentarer fra ansøgers konsulent

Til Skive Kommune

25. oktober 2021

Kommentarer til Jakob Ole Thøgersen samt Kirsten Ramdal og Peter Adlers bemærkninger:

På vegne af Nørkjær Landbrug fremsendes kommentarer til Jakob Ole Thøgersen bemærkninger:

Der har været drevet svineproduktion på gården på Rettrup Kærvej 21 af den nuværende ejer siden 2006 og den tidligere ejer har drevet svineproduktion siden år 1989 på adressen.

Gårdens nuværende miljøtilladelse giver mulighed for at udnytte de nuværende stalde til svineproduktion, hvor af nogle er af ældre dato.

Miljøansøgningen om en ny miljøgodkendelse medfører en ny små grisestald med gyllekøling som bl.a. reducerer både ammoniak udledning og lugt fra stalden.

Den nye og mere miljøvenlige stald skal erstatte dele af svineproduktionen i nogle af de gamle stalde.

Lugt:

Lugt beregningen regnes ud fra fuldbelægning i alle stalde ("worste case") og er også uden en reducerende effekt fra gyllekøling. Lugtberegningerne viser at lugtkravene er overholdt til alle de nærmeste beboelser i landzonen (nærmeste beboelse ca. 450 m. mod V).

Lugten forventes at være endnu mindre, når gyllekølingsanlægget kører, hvilket forventes at være næsten hele året, da anlægget skal levere varme til små grisene.

Placeringen - generer udsigten:

Stalden/bygningerne placeres i tilknytning til de eksisterende bygninger.



De nye bygninger vil ligge i ca. samme højde (kvote) i landskabet som de eksisterende bygninger og siloer.

Jakob Ole Thøgersen bor i landzone 1,2 km NV den nye stald. Der er allerede læhegn mod nord og vest. Desuden etableres der også et læhegn mod syd.

Kommentarer til Kirsten Ramdal og Peter Adlers bemærkninger:

Ansøger har beskrevet udledninger og påvirkninger fra den ansøgte udvidelse med en ny små grisestald og der er en øget påvirkning, men den er under miljøkravene for ammoniak og lugt.

Gårdens nuværende miljøtilladelse giver mulighed for at udnytte de nuværende stalde til svineproduktion, hvor af nogle er af ældre dato.

I den nuværende miljøtilladelse fra december 2017 er der tilladelse til årligt at producere 26.044 små grise og 34.000 slagtesvin og man forventer ikke at man skal producere flere grise.

2 af de gamle stalde indgår ikke i den nye ansøgning og kun i en del af den tidligere små grisestald indgår. Den gamle små grisestald ønsker man at bruge til sygestier til slagtesvin, så man helt kan adskille dem fra de raske.

I forhold til vurderingen af transporter i nuværende tilladelsen, så bliver der ca. 100 årlige transporter mere, hvilket skyldes at man er begyndt at få afhentet gyllen af et biogasanlæg.

Med venlig hilsen

Jan Haarbo
Miljøkonsulent
Tlf.: 96 15 30 07 - jha@fjordland.dk