

Mogens Christensen  
Skravevej 1  
6630 Rødding

# Miljøgodkendelse

## Kvægbrug



Vejen  
KOMMUNE

Miljøgodkendelsen er meddelt i henhold til § 16a  
i "Lov om miljøgodkendelse m.v. af husdyrbrug".



### **Læsevejledning:**

Denne afgørelse er opdelt i 3 dele.

- **Del 1 Afgørelse og vilkår**  
består af godkendelsen og de vilkår, der gælder for ejendommen.
- **Del 2 Miljøteknisk redegørelse**  
består af den miljøtekniske beskrivelse, som ligger til grund for sagsbehandling samt vurderinger, der resulterer i de stillede vilkår.
- **Del 3 Lovformalia**  
består af oplysninger om ejendommen, grundlaget for afgørelsen, høring, offentliggørelse, udnyttelse og ophør samt en bilagsoversigt.

## 1 Afgørelse og vilkår

Del 1 består af afgørelsen og de vilkår, der gælder for ejendommen.

Vejen Kommune har i henhold til Husdyrgodkendelsesloven vurderet projektets mulige påvirkning af miljøet og omgivelserne.

Kommunen har på grundlag af ansøgningen og den miljøtekniske redegørelse foretaget en vurdering af de forskellige påvirkninger fra husdyrbrugets anlæg. Vurderingen ligger til grund for de vilkår, der er angivet i del 1.

Vejen Kommune har den 6. november 2018 modtaget ansøgning om miljøgodkendelse af husdyrbruget på Skravevej 1, 6630 Rødding omhandlende følgende:

- Udvidelse af ny dybstrøelsesstald (delvis lovliggørelse) på i alt 1.100 m<sup>2</sup>.
- Nedrivning af to ældre stalde.
- Etablering af ny gyllebeholder på 3.000 m<sup>3</sup>.
- Lovliggørelse af ny plansilo, samt udvidelse af eksisterende plansilo (i alt 880 m<sup>2</sup>).

Der søges dispensation til afstandskravet til naboskel fra plansilo og gyllebeholder, samt fra markvandsboring til plansilo.

Det forudsættes, at projektet gennemføres og drives, som det er beskrevet i ansøgning nr. 208142, version nr. 3.

Vejen Kommune godkender det ansøgte efter § 16a i Husdyrgodkendelsesloven<sup>1</sup> på vilkår, som angivet efterfølgende.

Kommunens afgørelse gælder for det konkrete projekt. Hvis der sker ændringer i grundlaget for kommunens vurdering, skal der indsendes en ny ansøgning til kommunen. Dette gælder for eksempel ændringer i forhold til det ansøgte staldanlæg.

Afgørelsen omfatter alene forholdet til Husdyrgodkendelsesloven. Øvrige relevante tilladelser, godkendelser og/eller dispensationer skal indhentes særskilt.

Etablering af nye anlæg må ikke sættes i gang, før der er givet en byggetilladelse fra Vejen Kommune, ligesom der skal søges tilladelse til eventuel nedrivning af eksisterende anlæg.

Der dispenseres fra afstandskravet fra skel til gyllebeholder og plansilo, samt fra vandboring til plansilo jf. Husdyrlovens § 8.

---

<sup>1</sup> "Lov om miljøgodkendelse mv. af husdyrbrug" - nr. 1572 af 20.12.2006.

Vejen Kommune vurderer sammenfattende, at der kan gives lov til projektet da:

- Husdyrbruget med de stillede vilkår kan drives på stedet uden at påvirke omgivelserne på en måde, som er uforenelig med hensynet til omgivelserne.
- Husdyrbruget har truffet de nødvendige foranstaltninger til at forebygge og begrænse forureningen ved anvendelse af minimeret miljøbelastning.
- Projektet med de stillede vilkår, ikke vil medføre en væsentlig påvirkning af miljøet.

Vejen Kommune den 14. maj 2019

Gitte Elgaard

Teknik og Miljø  
Rådhuspassagen 3  
6600 Vejen

## Vilkår for afgørelsen

### Information om ændringer på husdyrbruget

1. Drifts-, indretnings- eller bygningsmæssige ændringer, der er relevante i forhold til afgørelsen, skal anmeldes til kommunen inden gennemførelsen. Kommunen vurderer, om de aktuelle planer for ændring/udvidelse kan ske inden for rammerne af denne afgørelse.

### Husdyrproduktionen

2. Afstande fra gyllebeholder til naboskel matr. nr. 12a, Københoved, Skrave skal være mindst 10 m
3. Afstanden fra ensilagesilo til naboskel matr. nr. 11, Københoved, Skrave skal være mindst 13 m
4. Afstanden fra plansiloarealet til vandboring skal være mindst 23 m.
5. Husdyrbrugets maksimalt tilladte produktionsomfang (se figur 1):

Bygning nr.	Staldsystem	Dyretype m.m.	Areal med ammoniakfordampning
1	Dybstrøelse	Flexgruppe*	107 m <sup>2</sup>
2	Dybstrøelse	Flexgruppe*	115 m <sup>2</sup>
3	Dybstrøelse	Flexgruppe* Flexgruppe*	239 m <sup>2</sup> 239 m <sup>2</sup>
4	Dybstrøelse	Kalve u. 6 mdr.	76 m <sup>2</sup>
6	Fast drænet gulv m. skrab og ajlefløb Dybstrøelse	Flexgruppe*	1.462 m <sup>2</sup> 605 m <sup>2</sup>
7	Fast drænet gulv m. skrab og ajlefløb Dybstrøelse	Flexgruppe*	1.068 m <sup>2</sup> 226 m <sup>2</sup>
8	Dybstrøelse	Flexgruppe*	190 m <sup>2</sup> 190 m <sup>2</sup>
9	Dybstrøelse	Kalve u. 6 mdr.	58 m <sup>2</sup>
16	Gyllebeholder	Flydelag	254 m <sup>2</sup> 1.100 m <sup>3</sup>
17	Gyllebeholder	Fast overdækning	629 m <sup>2</sup> 3.000 m <sup>3</sup>
18	Møddingsplads	Vand- og lufttæt overdækning	610 m <sup>2</sup>

\* Flexgruppe: Alle kvæg

### Foranstaltninger for at undgå forurening

6. For ejendommens anlæg skal der kunne fremlægges en afløbsplan for anlæggets rørledninger til afledning af flydende husdyrgødning, ensilagesaft, spildevand og regnvand jf. figur 3 i miljøkonsekvensrapport.
7. Ved driftsuheld, hvor der opstår risiko for forurening af miljøet, er der pligt til øjeblikkeligt at anmelde dette til Alarmcentralen, tlf.: 112.

8. Der skal udarbejdes en beredskabsplan senest 1 måned efter, at anlægsændringerne i godkendelsen er sket. Beredskabsplanen skal holdes opdateret og ophænges synligt på ejendommen. Medarbejdere skal være informeret om beredskabsplanen.

Beredskabsplanen skal som minimum indeholde:

- Procedurer, som beskriver relevante tiltag med henblik på at "stoppe ulykken/uheldet" og begrænse skaden.
  - Oplysninger om, hvilke interne/eksterne personer og myndigheder, der skal alarmeres og hvordan.
  - Kortbilag over bedriften med angivelse af miljøfarlige stoffer, afløbs- og drænsystemer samt vandløb mm.
  - En opgørelse over materiel, der er tilgængeligt på bedriften, eller som kan skaffes med kort varsel, der kan anvendes i forbindelse med afhjælpning, inddæmning og opsamling af spild/lækage, som kan medføre konsekvenser for det eksterne miljø.
9. Ved ophør af driften skal produktionsanlæg, husdyrgødnings- og foderopbevaringsanlæg tømmes og rengøres grundigt. Al miljøaffald skal bortskaffes for egen regning efter den til hver tid gældende lovgivning.

### **Anlæg**

10. Eksisterende bygninger (figur nr. 1., bygning nr. 10 og 11) skal rives ned, som beskrevet i ansøgningen.

### **Opbevaringsanlæg**

11. Der skal altid være en opbevaringskapacitet for flydende husdyrgødning på mindst 9 måneder på husdyrbruget.
12. Der skal altid være en opbevaringskapacitet for fast husdyrgødning på mindst 3 måneder på husdyrbruget.
13. Håndtering af gylle skal foregå under opsyn, således at spild undgås, og der tages størst muligt hensyn til omgivelserne.
14. Ved håndtering af gylle gennem ikke-faste installationer, skal dette foretages under konstant opsyn, således at evt. brud straks opdages, og pumpningen i så fald kan afbrydes.
15. Ensilagestakke, der ikke placeres på fast bund med afløb til opsamlingsbeholder, må højst være placeret på samme sted i 24 måneder. Der skal derefter gå 5 år, før ensilage igen må placeres på samme sted.

### **Ammoniakfordampning**

16. Kommende gyllebeholder skal etableres med fast overdækning.
17. Ved gyllebeholder med fast overdækning skal flydedug/telt lukkes igen umiddelbart efter endt omrøring og udkørsel.
18. Skader på fast overdækning af gyllebeholder skal repareres straks, således at overdækningen altid er helt tæt.

## Lugt

19. Bygning 3 og 8 (jf. figur 1) må ikke anvendes fuld ud hele året. Halvdelen af stald 3 og stald 8 skal således stå uden dyr og rengjort i minimum 5 måneder.
20. Den tømte halvdel af stald 3 og 8 (jf. figur 1) skal rengøres senest 1 uge efter tøming.
21. Hos kalve på dybstrøelse/anden strøelse skal der ske hyppig udmugning, og overfladen skal holdes ren og tør.
22. Hos større dyr på dybstrøelse skal der holdes en god hygiejne, så overfladen af dybstrøelsesmatten holdes ren og tør.
23. Kasseret ensilage fra ensilagepladser eller –siloe skal fjernes løbende og opbevares overdækket med plast eller lignende for at forhindre lugtgener.

## Støjgrænser

24. Virksomhedens bidrag til det ækvivalente, korrigerede støjniveau målt i dB (A) må i ethvert punkt på opholdsarealer ved boliger i det åbne land og lokalplanområder ikke overstige følgende gennemsnitsværdier.

I: i ethvert punkt på opholdsarealer ved boliger i det åbne land

II: i Københoved by

	Tidsrum	Støjgrænser (I)	Støjgrænser (II)
Mandag – fredag	kl. 07.00 – 18.00	55 dB(A)	45 dB(A)
	kl. 18.00 – 22.00	45 dB(A)	40 dB(A)
Lørdag	kl. 07.00 – 14.00	55 dB(A)	45 dB(A)
	kl. 14.00 – 22.00	45 dB(A)	40 dB(A)
Søn- og helligdage	kl. 07.00 – 22.00	45 dB(A)	40 dB(A)
Alle dage	kl. 22.00 – 07.00	40 dB(A)	35 dB(A)

Maksimalværdien af støjniveauet om natten (kl. 22.00 – 07.00) må ikke overstige 55 dB (A) i ethvert punkt på opholdsarealer ved boliger i det åbne land og 50 dB(A) i boligområdet.

25. Husdyrbruget skal på tilsynsmyndighedens forlangende dokumentere, at ovenstående vilkår om støj er overholdt. En sådan dokumentation kan højst kræves én gang årligt.

Dokumentation skal ske ved måling/beregning af den støj, aktiviteterne påfører omgivelserne. Målingerne/beregningerne skal udføres som beskrevet i Miljøstyrelsens vejledninger nr. 5/1984, nr. 6/1984 og nr. 5/1993.

Målingerne/beregningerne skal foretages af et målefirma/institut, som er uvildigt, og som af Miljøstyrelsen er godkendt til at udføre dette arbejde.

## Transport

26. Til- og frakørsel der vedrører produktionen skal ske via indkørslen mod nord.



## **Fluer og skadedyr**

27. Der skal på ejendommen foretages effektiv fluebekæmpelse som minimum er i overensstemmelse med fastsatte retningslinjer fra Aarhus Universitet, Institut for Agroøkologi<sup>2</sup>.
28. Opbevaring af foder skal ske på sådan en måde, at der ikke opstår risiko for forekomst af skadedyr (rotter m.v.).

## **Støv**

29. Driften må ikke medføre væsentlige støvgener uden for ejendommens eget areal.

## **Lys**

30. Lys fra ejendommen må ikke være generende udenfor ejendommens skel.
31. Ved opsætning af udendørs belysning, skal det sikres, at lyskilden afskærmes, så der ikke sker lysspredning væk fra ejendommen.
32. Natbelysning i stalden må være maks. 10 lux. Alternativt skal lyset være slukket.
33. Udendørs pladsbelysning skal forsynes med bevægelsessensorer, der sikrer, at lyset kun er tændt i op til en halv time ad gangen efter endt arbejde eller slukkes efter arbejdets ophør.

## **Spildevand**

34. Drikkevandssystemet skal drives og vedligeholdes, så unødigt spild undgås.
35. Vaskevand fra rengøring af staldene, skal opsamles i beholder og må herefter anvendes i overensstemmelse med bestemmelserne i Husdyrgødningsbekendtgørelsen.
36. Al vask af vogne til dyretransport samt maskiner og redskaber, hvorfra der kan forekomme gødningsrester, skal foregå på støbt/tæt plads med bortledning af spildevandet til opsamlingsbeholder.

## **Oplag af olie, kemikalier etc.**

37. Tankning af diesel skal til enhver tid ske på en plads med fast og tæt bund, enten med afløb til olieudskiller eller således at spild kan opsamles, og at der ikke er mulighed for afløb til jord, kloak, overfladevand eller grundvand.
38. Ved håndtering af brændstof, smøremidler og kemikalier må der ikke opstå spild med deraf følgende risiko for forurening af jord og grundvand.
39. Olie- og kemikalieprodukter skal opbevares under tag på tæt bund uden afløb. Der skal være mulighed for at opsamle spild svarende til rumfanget af den største beholder. Dette gælder dog ikke olie, der opbevares i godkendte olietanke<sup>3</sup>.

---

<sup>2</sup> "Retningslinier for fluebekæmpelse på gårde med husdyr", [www.dpil.dk](http://www.dpil.dk)

<sup>3</sup> "Bekendtgørelse om indretning, etablering og drift af olietanke mv." (Bek. nr. 1611 af 10. december 2015).

## **Affald**

40. Opbevaring af olie- og kemikalieaffald skal ske på samme måde som angivet i vilkårene vedrørende håndtering og opbevaring af olie og kemikalier.

## **Reduceret miljøbelastning**

41. Mælkekøleanlæg skal kontrolleres og vedligeholdes i overensstemmelse med producentens procedure for vedligeholdelse – minimum én gang om året.
42. Der må ikke anvendes mineralfoderblandinger med ekstra mineralsk fosfor, end indholdet i standardblandinger i fodringen til lakterende køer, med mindre der foreligger en opdateret skriftlig begrundelse fra dyrlæge eller fodringskonsulent.
43. Malkeanlæggets vakuumpumpe skal være frekvensstyret – senest i forbindelse med udskiftning.
44. Endagsfoderkontrol (EFK) for malkekøer skal foretages – min. 4 pr. år, som sikrer løbende kontrol af sammenhængen mellem foderforbrug og ydelse/tilvækst.

## **Egenkontrol**

45. Husdyrbruget skal kunne fremvise staldtegning eller lignende til dokumentation af størrelsen på områder med dyr.
46. Følgende skal føres i en driftsjournal, der skal opbevares mindst 5 år på bedriften, og data skal være tilgængelige ved miljøtilsyn på ejendommen:
  - Dokumentation for tømning af stald 3 og 8 (jf. figur 1).
  - Dokumentation for rengøring af stald 3 og 8 (jf. figur 1)
  - Dokumentation for aflæsning af el-forbrug og vandforbrug samt de aflæste værdier.
  - Sammenligning af vand- og energiforbrug med det forventede.
  - Årsopgørelse over forbruget af dieselolie og/eller fyringsolie (år og mængder).
  - Dokumentation for service og evt. brud på drikkevandsinstallationer eller øvrige vandinstallationer.
  - Dokumentation for kontrol/service af mælkekøleanlægget og angivelse af hvad, der evt. er foretaget for at minimere anlæggets energiforbrug.
  - Endagsfoderkontroller.
  - Analyser af grovfoderet.

## 2 Miljøteknisk beskrivelse

Del 2 omhandler beskrivelser af forhold på ejendommen og deres eventuelle påvirkninger på det omgivende miljø. Afsnittet indeholder Vejen Kommunes vurderinger, som har resulteret i vilkårene i del 1.

## Indholdsfortegnelse

<b>2 Miljøteknisk beskrivelse .....</b>	<b>11</b>
Dyrehold og anlæg .....	12
Hensynet til landskab, kulturhistorie og rekreative områder .....	14
Begrænsning af eventuelle gener for naboer .....	17
Ejendommens påvirkning af beskyttet natur – ammoniak .....	32
<b>3 Lovformalia m.m. ....</b>	<b>37</b>
Oplysninger om ejendom og husdyrbrug .....	37
Forudgående inddragelse af offentligheden .....	37
Høring af udkast.....	37
Indkomne høringsbidrag og kommunens vurdering.....	40
Offentliggørelse af afgørelse og orientering til modtagere .....	40
Udnyttelse af afgørelse.....	41
Godkendelsens varighed, retsbeskyttelse og revurdering .....	41
Husdyrbrugets ophør .....	41
Øvrige forhold .....	42
Bilagsoversigt .....	42

## Dyrehold og anlæg

### Husdyrproduktionen

Seneste registrering af dyreholdets omfang er sket i forbindelse med miljøtilsyn den 28. februar 2018. Det fremtidige husdyrhold på ejendommen godkendes med flexgrupper kvæg, så der frit kan veksles mellem fordelingen af køer og opdræt.

### Ejendommens anlæg

Den ønskede udvidelse af produktionsareal medfører mindre synlige bygningsændringer, da udvidelsen sker i bygninger, som ligger placeret mellem de eksisterende bygninger. Det bliver en lovliggørelse, da bygningsændringerne allerede er udført.

Der ønskes desuden en ny gyllebeholder på 3.000 m<sup>3</sup> og en plansilo på ca. 590 m<sup>2</sup> (lovliggørelse).

Tabel og figur herunder viser den fremtidige bygningsanvendelse på ejendommen.

Der vil fremover være følgende bygninger på ejendommen:

Nr.	Anvendelse	Størrelse	Areal med dyr	Staldsystem	Dyr
1	Kalvestald	277 m <sup>2</sup>	107 m <sup>2</sup>	Dybstrøelse	Flexgruppe*
2	Kalvestald	470 m <sup>2</sup>	115 m <sup>2</sup>	Dybstrøelse	Flexgruppe*
3	Aflastning/ kælvning	631 m <sup>2</sup>	239 m <sup>2</sup> 239 m <sup>2</sup>	Dybstrøelse	Flexgruppe* Flexgruppe*
4	Kalvehytter	105 m <sup>2</sup>	76 m <sup>2</sup>	Dybstrøelse	Kalve u. 6 mdr.
6	Kostald	2.728 m <sup>2</sup>	1.462 m <sup>2</sup> 605 m <sup>2</sup>	Fast drænet gulv m. skrab og ajlefløb Dybstrøelse	Flexgruppe*
7	Kostald	2.286 m <sup>2</sup>	1.068 m <sup>2</sup> 226 m <sup>2</sup>	Fast drænet gulv m. skrab og ajlefløb Dybstrøelse	Flexgruppe*
8	Aflastning/ kælvning	467 m <sup>2</sup>	190 m <sup>2</sup> 190 m <sup>2</sup>	Dybstrøelse	Flexgruppe*
9	Kalvehytter	58 m <sup>2</sup>	58 m <sup>2</sup>	Dybstrøelse	Kalve u. 6 mdr.
10	Fjernes				
11	Fjernes				
12	Malkestald				
13	Råvarelager				
14	Plansiloanlæg				
15	Plansilo				
16	Gyllebeholder	254 m <sup>2</sup> 1.100 m <sup>3</sup>		Naturligt flydelag	
17	Gyllebeholder	629 m <sup>2</sup> 3.000 m <sup>3</sup>		Fast overdækning	
18	Møddingsplads	610 m <sup>2</sup>			
19	Lade				
20	Stuehus				

Tabel 1. Oversigt over fremtidige bygninger på ejendommen. Bygningsnumre jf. figur 1.

\* Flexgruppe: Alle kvæg

For stald 3 og 8 gælder, at halvdelen (hhv. 239 m<sup>2</sup> og 190 m<sup>2</sup>) tømmes i sommerhalvåret (5 mdr.), hvor dyrene er udegående.



Figur 1. Husdyrbrugets driftsbygninger.

## Hensynet til landskab, kulturhistorie og rekreative områder

Ejendommens nye anlæg skal vurderes i forhold til anlæggets udformning og placering i landskabet og de landskabelige værdier.

### Anlæggets udformning

Der ønskes at etablere en ny gyllebeholder på 3.000 m<sup>3</sup>, ny staldbygning på i alt 1.100 m<sup>2</sup>, samt lovliggøres en ny ensilageplads på 10 x 59 m, samt udvidelse af eksisterende ensilageplads med 290 m<sup>2</sup>.

En del af den nye stald og ensilagepladserne er opført. I den forbindelse er der fjernet en bygning og der skal fjernes yderligere en staldbygning.

### Anlæggets placering i landskabet

De bygningsmæssige ændringer ligger alle i nær tilknytning til eksisterende bygninger og vil ikke give synlige ændringer i omgivelserne.

Husdyrbruget ligger ved Københoved tæt på beboelser til den ene side og et åbent landskab til den anden side.

Ejendommen ligger i et område umiddelbart syd for den naturlige og uregulerede Kongeå. Området består dels af de flade arealer på smeltevandssletten langs åen og dels af arealer på bakkeøkanten mod Rødding Bakkeø. Kongeådalene er en bred erosionsdal med smeltevandsaflejringer, der adskiller Holsted og Rødding bakkeøer. Den flade slette mellem Kongeåens slyngede løb og bakkeøkanten er præget af intensivt landbrugsdrift. De vandløbsnære områder er naturarealer, overvejende enge, men også enkelte mindre moser og overdrev. Arealerne omkring selve Kongeåen er fredede.

Københoved er en mindre landsby i områdets østligste del. Byen ligger højt i landskabet, men alligevel godt beskyttet mod vejr og vind i en lavning på bakkeøkanten. I byen ligger stadig et par større gårde, blandt andet Bennetgård (nu plejehjem) og Bejstrupgård. I 1774 blev udskiftningen gennemført omkring Københoved, udflytter-gårdene blev lagt på stribe, lige på kanten af den brede ådal og næste i samme højdekurve. De alle fik rektangulære jordstykker med både sand- og lerjord samt et stykke å, eng og skov og udstykningen blev derfor betegnet som ideel og var med til at give Københoved tilnavnet "Det ideelle hjørne". Området er meget stille med en enkel struktur, og der er ingen markante tekniske anlæg, ud over et par større gårdanlæg. Grøfter og hegns placering, som de ses i dag, er fastlagt ved udstykningen.

Typisk for området er den markante og flade Kongeådal med gårdene langs Københovedvej og med de lange rektangulære marker ned til naturarealer langs den uregulerede Kongeå. Langs Københovedvej opleves den brede Kongeådal med bakkeøkanten mod både syd og nord, hvor skovarealerne på kanten er med til at understrege højdeforskellen. Der er fra Københoved en fantastisk udsigt mod nord over Kongeådalen til blandt andet Sønderkov Slot og Skibelund Krat.

I området er der overvejende landbrugsarealer med meget systematiske nord-syd gående læhegn nord for Københovedvej.

## Landskabelige værdier

Placeringen og udformningen af ejendommens anlæg skal vurderes i forhold til de landskabelige værdier – se nedenstående tabel og figur.

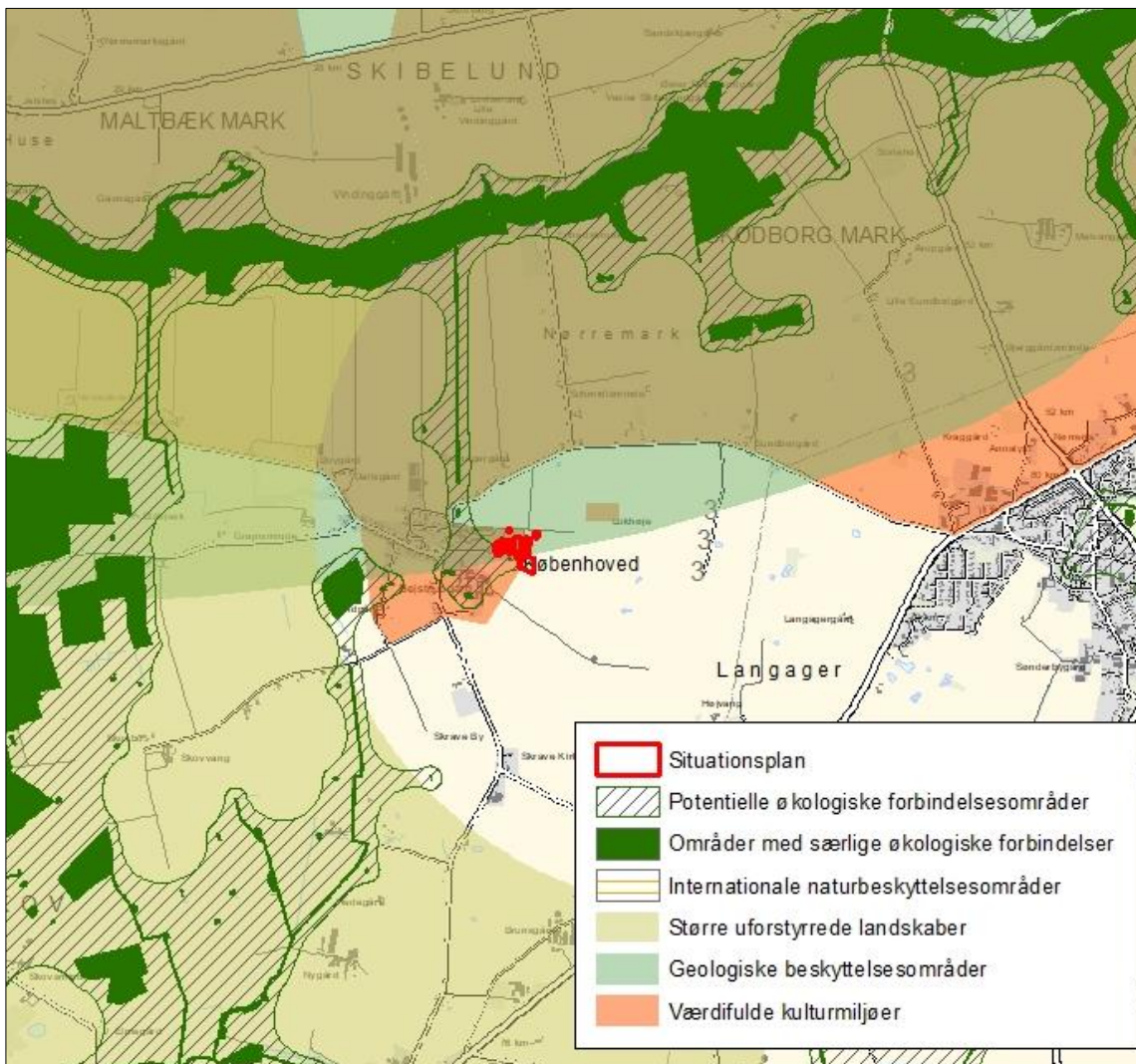
Udpegningerne er fra Kommuneplanen<sup>4</sup>. Landskabet og kulturhistoriske værdier bliver reguleret efter hhv. Naturbeskyttelsesloven og Museumsloven.

Kommuneplan	Udpegninger	Bemærkning	Nyt anlæg inden for udpegningen
3.5.1	Bevaringsværdige landskaber*	Skal som hovedregel friholdes for byggeri og anlæg. Udpegningsgrundlaget må ikke forringes.	Ja
3.5.2	Uforstyrrede landskaber*	Skal som hovedregel friholdes for byggeri og anlæg. Udpegningsgrundlaget må ikke forringes.	Nej
3.5.3	Værdifulde geologiske beskyttelsesområder	Skal som hovedregel friholdes for byggeri og anlæg. Udpegningsgrundlaget må ikke forringes.	Ja
3.4.3	Potentielle økologiske forbindelsesområder	Skal som hovedregel friholdes for byggeri og anlæg. Udpegningsgrundlaget må ikke forringes.	Ja Men ikke i særlige økologiske forbindelsesområder
3.4.1	Naturområder	Skal som hovedregel friholdes for byggeri og anlæg. Udpegningsgrundlaget må ikke forringes. Sikre naturområder. Udpegningen i kommuneplanen indeholder også "særligt værdifulde naturområder".	Nej
3.3.1	Lavbundsarealer	Skal som hovedregel friholdes for byggeri og anlæg. Udpegningsgrundlaget må ikke forringes.	Nej
4.2.1	Kulturhistoriske værdiområder	Skal som hovedregel friholdes for byggeri og anlæg. Udpegningsgrundlaget må ikke forringes. Sikre kulturmiljøer, herunder Hærvejens kulturmiljø.	Ja
4.2.1	Kirkeomgivelser	Skal som hovedregel friholdes for byggeri og anlæg. Udpegningsgrundlaget må ikke forringes.	Nej
4.4.2	Rekreativ interesse	Skal som hovedregel friholdes for byggeri og anlæg. Udpegningsgrundlaget må ikke forringes.	Nej
3.4.4	Natura 2000	Byggeri der ændrer udpegningen af Natura 2000 område ikke tilladt.	Nej
<b>Råstofloven</b>	<b>Udpegninger</b>		<b>Nyt anlæg inden for udpegningen</b>
	Råstofgraveområder	Skal som hovedregel friholdes for byggeri og anlæg.	Nej
<b>Naturbeskyttelsesloven</b>	<b>Udpegninger</b>		<b>Nyt anlæg inden for udpegningen</b>
§ 17	Skovbyggelinjen*	Regulerer kun byggeri indenfor 300 m. Nødvendigt driftsbyggeri må foretages inden for beskyttelseslinjen.	Nej
§ 16	Sø- og åbeskyttelseslinje*	Regulerer enhver ændring i tilstand inden for 150 m (også terrænændringer og tilplantninger). Nødvendigt driftsbyggeri må foretages inden for beskyttelseslinjen.	Nej

<sup>4</sup> Kommuneplanen 2017 – 2029 for Vejen Kommune, [www.vejenkom.dk](http://www.vejenkom.dk).

§ 18	Fortidsmindebeskyttelseslinje	Regulerer enhver ændring i tilstand inden for 100 m (også terrænændringer og tilplantninger). Der må ikke bygges eller plantes inden for beskyttelseslinjen.	Nej
§ 19	Kirkebyggelinje	Regulerer byggeri over 8,5 meters højde inden for 300 m.	Nej
	Fredede områder		Nej
<b>Museums-loven</b>	<b>Udpegninger</b>		<b>Nyt anlæg inden for udpegningen</b>
§ 29a	Sten- og jorddiger	Må ikke beskadiges eller sløjfes uden dispensation fra kommunen.	Nej
§ 29e	Fortidsminder	Inden for en afstand af 2 meter fra fortidsmindet, må ikke foretages jordbehandling, gødes eller plantes.	Nej

Tabel 2. Landskabelige udpegninger i forbindelse med nybyggeriet. \*Bevaringsværdige og uforstyrrede landskaber, skov-, sø- og åbeskyttelseslinjer har ofte ikke indflydelse på landbrugsbyggeri, men kan i særlige tilfælde have betydning for vurderingen. På grund af Vejen Kommunes beliggenhed inde midt i landet, vurderes ikke på kystnærhedszoner, strandbeskyttelseslinjer eller klitfredninger.



Figur 2. Anlæggets placering i landskabet.



Ejendommen er placeret inden for "Bevaringsværdig landskaber", "Værdifulde geologiske beskyttelsesområder", "Potentielle økologiske forbindelsesområder" og "Kulturhistoriske værdiområder". Se ovenstående figur.

De nye anlæg ligger i nær tilknytning ejendommen og Vejen kommune vurderer at de ikke vil forringe grundlaget for de forskellige landskabelige udpegninger.

## Begrænsning af eventuelle gener for naboer

### Afstandskrav

Husdyrgodkendelseslovens §§ 6, 7 og 8 omhandler en række afstandskrav.

Afstande, samt lovpligtige afstandskrav, jf. §§ 6, 7 og 8 i Husdyrgodkendelsesloven, fra den nye stald, nye gyllebeholder og ensilageplads er vist i nedenstående tabel.

For §§ 6 og 8 gælder, at der ikke må ske etablering af anlæg eller udvidelser, der medfører forøget forurening inden for afstandskravet. For § 7 gælder, at der ikke må ske nyetablering indenfor afstandskravet.

§§	Nærmeste...	Afstand	Beskrivelse	Afstands-krav
6	Nabobebyggelse	> 50 m	Ingen inden for afstandskravet	50 m
<b>8</b>	<b>Naboskel</b>	<b>15 m 13 m</b>	<b>Fra ny ensilagesilo til matr. nr. 11, Københoved, Skrave. Fra ny gyllebeholder til matr. nr. 12a, Københoved, Skrave.</b>	<b>30 m</b>
8	Beboelse på samme ejendom	> 15 m	Fra ny stald til stuehus	15 m
8	Levnedsvirksomhed	> 25 m	Ingen indenfor afstandskravet	25 m
8	Fælles vandindvindingsanlæg	> 50 m	Ingen indenfor afstandskravet	50 m
<b>8</b>	<b>Enkelt vandindvindingsanlæg</b>	<b>24 m</b>	<b>Fra ny ensilagesilo til markboring vest for pladsen.</b>	<b>25 m</b>
8	Vandløb	> 15 m	Ingen indenfor afstandskravet Der er dog forbindelse via dræn til Kongeåen.	15 m
8	Dræn	> 15 m	Ingen dræn i nærheden	15 m
8	Sø	> 15 m	Ingen indenfor afstandskravet	15 m
8	Offentlig- og privat fællesvej	> 15 m	Ingen indenfor afstandskravet	15 m
8	Vandløb eller sø > 100 m <sup>2</sup>	> 100 m	Ingen indenfor afstandskravet Fra ny gyllebeholder til forsinkelsesbassin som har forbindelse via dræn til Kongeåen er der mere en 100 m	100 m
7	Bestemte ammoniakfølsomme naturtyper beliggende indenfor internationale naturbeskyttelsesområder	> 10 m	Ingen indenfor afstandskravet	10 m

7	Bestemte ammoniakfølsomme naturtyper beliggende udenfor internationale naturbeskyttelsesområder	> 10 m	Ingen indenfor afstandskravet	10 m
6	Byzone	> 50 m	Ingen indenfor afstandskravet	50 m
6	Samlet bebyggelse	> 50 m	Ingen indenfor afstandskravet	50 m
6	Sommerhusområde	> 50 m	Ingen indenfor afstandskravet	50 m
6	Boligområde/Blandet bolig og erhverv	> 50 m	Ingen indenfor afstandskravet	50 m

Tabel 3. Oversigt over afstande fra anlæg til nærmeste punkt, hvor der er afstandskrav ifølge Husdyrgodkendelsesloven.

Afstandskravet fra skel til den nye gyllebeholder og plansiloarealet er ikke overholdt, samt afstandskravet fra markvandsboringen til plansiloarealet er ikke overholdt. Der søges dispensation om fravigelse af disse krav.

Der er ikke indkommet indsigelser fra Team Vandmiljø ved Vejen Kommune i forbindelse med den interne høring om dispensation fra afstandskravet fra vandboring til plansilo.

Vedrørende dispensation fra afstandskravet fra skel til gyllebeholderen og plansiloarealet er der ikke kommet bemærkninger fra ejeren af nabomatriklen.

Vejen Kommune dispenserer hermed fra afstandskravene fra skel til den nye gyllebeholder og plansiloarealet, samt afstandskravet fra markvandsboringen til plansiloarealet, jf. de stillede vilkår.

Alle øvrige afstandskrav er overholdt.

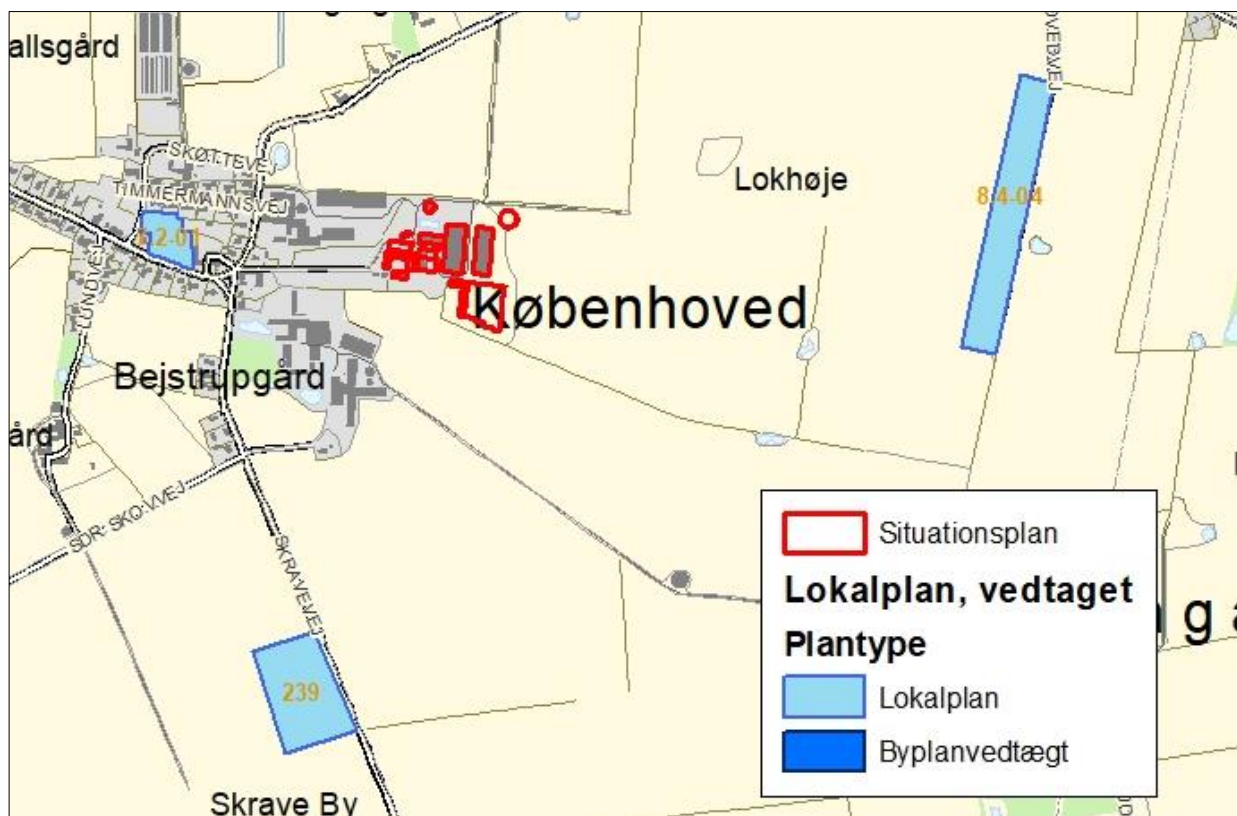
Vejen Kommune vurderer, at de generelle afstandskrav er nok til at sikre, at der ikke sker forurening eller gene af omgivelserne.

### Lokalisering og Planrammer

Nærmeste lokalplaner i området er lokalplan

- nr. 7.2-01 (ca. 326 m vest, målt fra eksisterende bygninger) – Boliger til udlejningsformål i del af Københoved By;
- nr. 8.4-04 (ca. 800 m øst, målt fra ungdyrstalden) – Vindmølleområde for Københoved;
- nr. 239 (ca. 600 m syd for ensilagepladsen) – Offentlige formål –Københoved;

Der er ingen lokalplaner under tilblivelse eller i forslag i området omkring ejendommen.



Figur 3. Husdyrbrugets placering

Vejen Kommune vurderer, at risikoen for forurening og væsentlige gener for omgivelserne er begrænset, da anlæggets placering i forhold til husdyrgodkendelseslovens genegrænser er overholdt.

### Lys

Ansøger oplyser følgende:

*“Der er kun udendørs belysning på malkestaldens vestvendte gavl (jf. figur 1 og 4 i bilag 3).*

*Stalde med åbne sider (bygning 3, 6, 7 og 8) ligger væk fra byen, skjult bag den oprindelige del af anlægget, så lyset fra staldene med åbne sider vil ikke være synlige for byen. I forbindelse med fodring i vintermånederne vil der komme lys fra traktorprojektør.*

*Der er lys i staldene hele døgnet, men om natten er der natbelysning i staldene, som reguleres manuelt”.*

Det vurderes, at der sandsynligvis ikke vil være væsentlige gener forbundet med ejendommens belysning. Der fastsættes vilkår, som skal sikre, at ejendommens drift ikke medfører væsentlige lysgener, og der stilles bl.a. vilkår om en lysintensitet i stalden om natten på maks. 10 lux.

## **Anvendelse af bedste tilgængelige teknik (BAT)**

Den årlige ammoniakfordampning fra stald og anlæg på husdyrbruget skal leve op til samme niveau, som det vejledende niveau angivet af Miljøstyrelsen, for at leve op til Husdyrgodkendelseslovens krav om anvendelse af BAT.

Miljøstyrelsens vejledende BAT-niveau medfører en samlet ammoniakfordampning fra stalde og lagre på 4.427 kg N/år. Det fremgår af den endelige ansøgning om godkendelse, at den samlede ammoniakfordampning fra anlægget er 4.284 kg N/år.

Det samlede anlæg lever derved op til BAT-niveauet for denne ejendom.

BAT-niveauet er fastsat ud fra eksisterende samt nye bygninger, og overholdes uden fravalg af BAT-teknologier.

## **Reduceret miljøbelastning**

I forbindelse med miljøgodkendelse af ejendommen, skal der redegøres for, hvordan man kan reducere miljøbelastningen i forhold til en række emner. Miljøkonsekvensrapporten skal bl.a. beskrive:

- de foranstaltninger, der påtænkes truffet for at undgå, forebygge eller begrænse og om muligt neutralisere forventede væsentlige skadelige indvirkninger på miljøet, og
- den eller de rimelige alternative løsninger, som ansøger har undersøgt, og hvorfor der er valgt den løsning under hensyn til det ansøgtes indvirkninger på miljøet.

Det skal man bl.a. (jf. § 4, stk. 6) gøre ved at påvise, beskrive og vurdere det ansøgtes væsentlige direkte og indirekte virkninger i forhold til:

- 1) befolkningen og menneskers sundhed,
- 2) biologisk mangfoldighed - særlig vægt på kategori 1- og 2-natur samt bilag IV-arter,
- 3) jordarealer, jordbund, vand, luft og klima,
- 4) materielle goder, kulturarv og landskabet,
- 5) samspillet mellem to, flere eller alle faktorer efter nr. 1-4 og
- 6) sårbarhed i forhold til risici for større ulykker eller katastrofer som følge af faktorerne efter nr. 1-5.

For oplag af husdyrgødning vurderer Vejen Kommune, at gældende lovkrav på området vil være tilstrækkelig til at begrænse miljøbelastningen.

For udbringning af husdyrgødning vurderer Vejen Kommune, at yderligere tiltag, udover hvad der følger generel lovgivning, vil være uforholdsmæssigt dyre i forhold til den opnåelige miljøeffekt.

Ud fra ansøgningen og kommunens viden om ejendommens drift, vurderer Vejen Kommune, at der skal stilles en række vilkår til at sikre en begrænset miljøbelastning.

Vurderingen er foretaget ud fra de enkelte punkter, der er beskrevet efterfølgende (Vand og energi, Lugt osv.).

Indholdet af fosfor i foderemnerne til malkekøer er sædvanligvis tilstrækkeligt til at dække køernes behov. For at reducere miljøbelastningen fra ejendommen, vurderer Vejen kommune, at tildeling af uorganisk fosfor (som er svært optagelig) så vidt muligt skal undgås.

Vejen Kommune stiller derfor vilkår om, at der ikke må bruges mineralsk fosfor i foderblandingerne til køerne, medmindre andet er anvist af dyrlæge eller fodringskonsulent.

For at sikre en reduceret belastning i forbindelse med fodring af dyrene på husdyrbruget, sættes der vilkår til, at der skal foderoptimeres på ejendommen. Vejen Kommune vurderer, at det giver en så lav miljøbelastning som mulig at in- og output registreres og fodringen justeres. Der stilles vilkår til EFK'er eller et tilsvarende system.

Vejen Kommune vurderer, at de stillede vilkår til ejendommen vil være tilstrækkelige til at husdyrbruget lever op til reduceret miljøbelastning.

## Vand og energiforbrug

For at sikre en reduceret af miljøbelastningen med hensyn til energiforbruget vurderer Vejen Kommune, at der er områder i en husdyrproduktion, som er oplagte at sætte fokus på. For kvægbrug er der typisk et stort energiforbrug i forbindelse med malkning, som især kommer fra energi til vakuumpumpen. For at minimere ejendommens energiforbrug, sættes der vilkår til at ejendommen skal have frekvensstyret vakuumpumpe, senest i forbindelse med udskiftning af den eksisterende pumpe.

For at sikre, at ejendommen har løbende fokus på optimering af forbrug, skal ejendommen årligt opgøre vand- og elforbrug og sammenligne det med det forventede niveau.

Ansøger har opgivet følgende forventede forbrug af vand og energi.

Vand- og Energiforbrug	Efter udvidelse - mængde pr. år
Vand	ca. 14.000 m <sup>3</sup>
Elforbrug	ca. 189.000 kWh
Dieselolie	ca. 29.400 L

Tabel 4. Energiforbrug

Vandforsyningen til husdyrene sker fra lokalt vandværk.

Vand til vandkøler til mælketank genbruges til drikkevand til dyrene. Vaskevand fra malkeanlæg genbruges til vask af malkestald.

Ansøger oplyser, at der hele tiden er fokus på at minimere vandforbruget, både i forbindelse med daglig drift, men også ved udskiftning af teknikker der forbruger vand.

På ejendommen anvendes der energi i form af el og dieselolie. Elforbruget anvendes hovedsagligt til malkning, ventilation, gyllepumpning, belysning, foderfremstilling og udfodring.

Ansøger oplyser, at af energibesparende teknikker kan bl.a. nævnes frekvensstyret vakuumpumpe på malkeanlægget og genindvinding af varme til varmt vand fra mælkekøler.

Der er LED-lys i staldene.

Ansøger oplyser, at der hele tiden er fokus på at minimere energiforbrug, både i forbindelse med daglig drift men også ved udskiftning af teknikker der forbruger energi.

Det vurderes at brugen af naturressourcen sker på en forsvarlig måde. Det vurderes derfor at der på ejendommen er fokus på besparelse af energi, og driften af husdyrbruget forventes ikke at medføre væsentlig følgevirkninger for miljøet på baggrund heraf.

## Lugt

Lugt fra husdyrbrug stammer primært fra husdyrgødningen og i mindre omfang fra dyrene.

Beskyttelsen af naboerne i forhold til lugt fra husdyrbrug er fastsat i Husdyrgodkendelsesbekendtgørelsens bilag 3. Husdyrbruget skal overholde bestemte lugtgeneafstande, hvis længde afhænger af forskellige områders lugtfølsomhed. Eksempelvis vil beboere i landområder med tilknytning til landbrugserhverv oftest skulle have en højere tolerancetærskel end beboere i byområder. Det fremgår af reglerne, at dette beskyttelsesniveau, som udgangspunkt, er tilstrækkeligt til at sikre omgivelserne imod væsentlige lugtgener.

Lugtgeneafstandene beregnes i ansøgningssystemet efter to forskellige metoder, hhv. den ny lugtvejledning, der er beskrevet i "Vejledning om tilladelse og godkendelse af husdyrbrug", og FMK-vejledningen ("Vejledende retningslinjer for vurdering af lugt og begrænsning af gener fra stalde" udgivet af FMK, 2. udgave). Det er de længste beregnede lugtgeneafstande, der skal overholdes.

Beregningerne, som er udført i ansøgningsskemaet, er vist i nedenstående tabel. I yderste højre kolonne står om genekriteriet er overholdt. Kolonnen vægtet gennemsnitsafstand viser, hvor langt der er fra husdyrbrugets anlæg til boliger og byzone. Kolonnen korrigeret geneafstand i ansøgt drift viser, hvor langt der skal være til nabo/samlet bebyggelse/by, for at husdyrbruget overholder lugtkravet.

Bebyggelse	Kumulation	Model	Ukorrigeret geneafstand	Korrigeret geneafstand	Vægtet gennemsnitsafstand	Genekriterie overholdt?
Enkelt bolig						
Københovedvej 52	0	FMK	113,4 m	113,4 m	328 m	Ja
Københovedvej 61b	0	FMK	113,4 m	113,4 m	319,6 m	Ja
Samlet bebyggelse	0	Ny	317,9 m	317,9 m	338,2 m	Ja
Byzone	0	Ny	475,2 m	475,2 m	1.902,6 m	Ja

Tabel 5. Lugtgeneafstande for husdyrbruget ([www.husdyrgodkendelse.dk](http://www.husdyrgodkendelse.dk)).

Lugtkravet er overholdt ved, at dyrene i bygning 3 og 8 er udegående, således at det er halvdelen af arealet, der står tomt i mindst 5 måneder. Der stilles således vilkår til at halvdelen af staldenes areal skal være ryddet for dyr i minimum 5 måneder og at området skal være rengjort.

For kalve samt syge og kælvende dyr anses dybstrøelse som værende det bedste staldsystem. For at sikre begrænsede lugtgener stilles der krav om generel god hygiejne og hyppig udmugning, hvilket samtidig kan give en reduktion af kvælstoffordampning og begrænsning af fluegener.

Der stilles generelle vilkår til forebyggelse af lugtgener.

Husdyrgodkendelseslovens minimumskrav til afstande til nærmeste beboelser inden for de tre typer er overholdt, og Vejen Kommune vurderer derfor, at ved overholdelse af de stillede vilkår, så vil lugt fra staldene ikke vil give væsentlige gener for naboerne. Det forventes ligeledes ikke, at lugt fra ejendommens husdyrproduktion, opbevaring og udbringning af

husdyrgødning, m.m. vil medføre lugtgener, der stiger til et niveau, som ikke bør accepteres for beboelser i det åbne land. Der henvises til reglerne i Husdyrgødningsbekendtgørelsen.

## **Transport**

*Ansøger oplyser at (kursiv): Transporter forekommer i forbindelse med levering af foder, gødning, brændstof og andre forbrugsstoffer. Der sker desuden transporter i forbindelse med afhentning af levende og døde dyr samt intern på bedriften. Endelig er der transporter i forbindelse med udbringning af husdyrgødning samt hjemtransport af afgrøder. De fleste transporter er med husdyrgødning og afgrøder. Derfor er belastningen af antallet af transporter i en kort afgrænset periode i forbindelse med sæsonen for gyllekørsel og høst. I højsæsonen kan det være nødvendigt med transporter i weekenden og uden for normal arbejdstid.*

*Andre transporter foregår normalt i dagtimerne og på hverdage. Afhentning af levende dyr kan dog ske døgnet rundt i henhold til slagteriets køreplaner. I højsæsonen kan det være nødvendigt med transporter i weekenden og uden for normal arbejdstid.*

*Husdyrbruget ligger i et landbrugsområde. Husdyrbrugets stalde ligger væk fra byen, hvilket betyder at støj i forbindelse med produktionen vil være meget begrænset.*

*Rystelser:*

*Brug af maskiner i landbruget kan i nogle tilfælde give anledning til vibrationsgener. Dette vil typisk være rystelser maskinføreren udsættes for, fremfor rystelser der giver gener for det omgivende miljø. Denne type rystelser er en arbejdsmiljøfaktor og vurderingen af dette forhold indgår i arbejdspladsvurderingen (APV) og behandles ikke nærmere her.*

*I forbindelse med transporter kan der muligvis være vibrationer fra køretøjerne. Dette vil dog ikke være i et omfang der overstiger, hvad der almindeligvis må forventes fra kørsler på landets veje. Der er ikke nabobeboelser beliggende umiddelbart op til veje eller indkørsler. Rystelser fra ejendommen eller transporter i forbindelse med driften af denne forventes derfor ikke at give gener for omgivelserne.*

Skemaet nedenfor angiver antal transporter. En transport vil omfatte både til- og frakørsel. Intern transport f. eks. i forbindelse med fodring er ikke med i ovennævnte oversigt. Vilkår relateret til til- og frakørsel (trafik på egen grund) stilles i afsnittet vedrørende støj.

Omfanget af antal til- og frakørsler pr. år er jf. ansøgningen:

Transporttype	Antal transporter pr. år	
	Nudrift	Ansøgt
Afhent af husdyrgødning til biogas	260	260
Grovfoder (ensilage)	462	462
Foder	36	36
Brændstof	4	4
Mælk (Mejeriet kan på et tidspunkt ændre kørselsplan til daglig afhentning)	183	183
Døde dyr	26	26
Levende dyr fra ejendommen	12	12
<b>I alt pr. år</b>	<b>983</b>	<b>983</b>

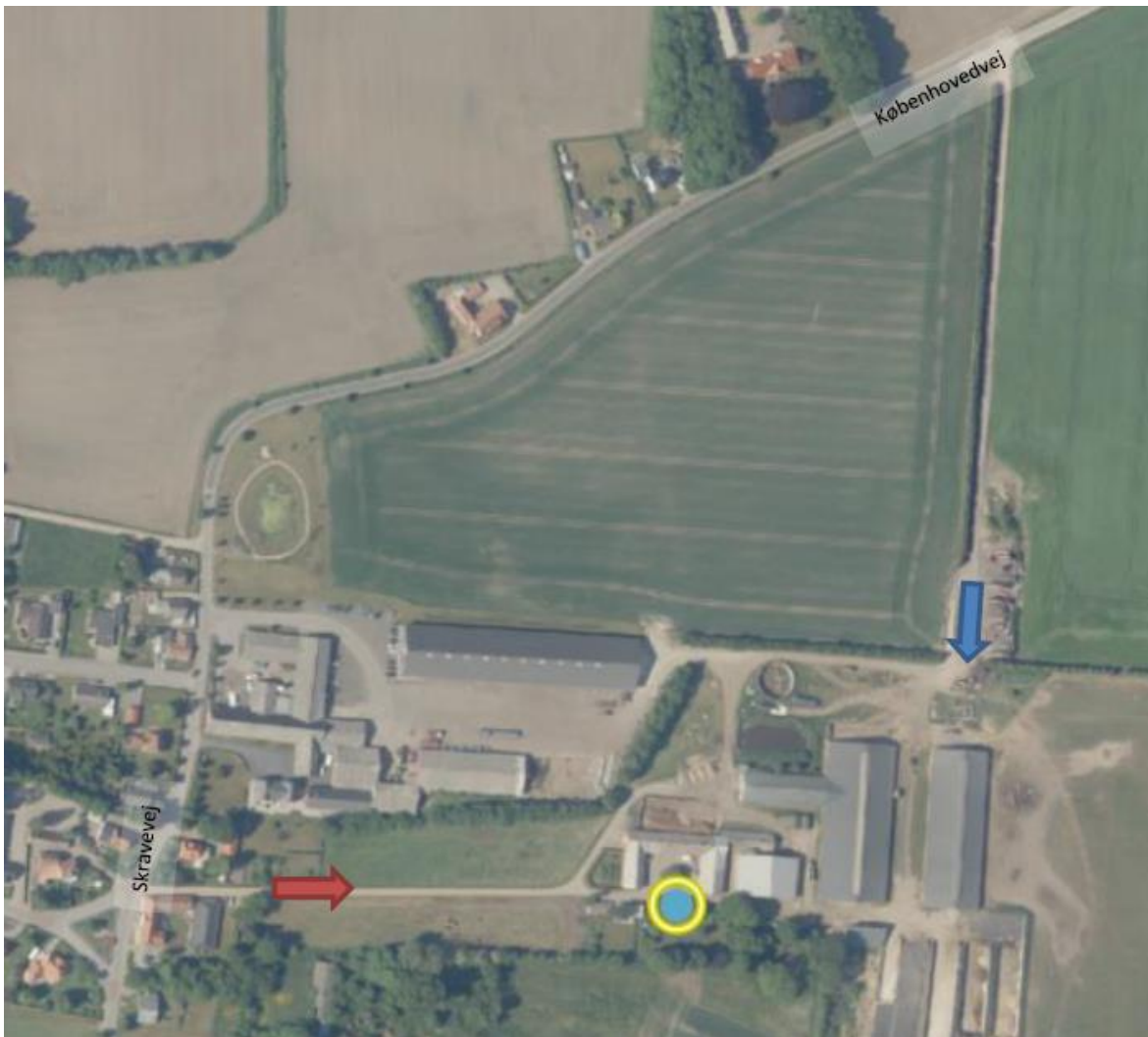
Tabel 6. Til- og frakørsel.

Ansøger oplyser at:

*På nedenstående figur ses indkørsler til husdyrbruget på Skravevej 1. Den blå pil på figur 6 symboliserer alt erhvervstransport fra Københovedvej til husdyrbruget, og den røde pil symboliserer alt privat transport ind til ejendommen fra Skravevej.*

*Det vurderes på baggrund af ovenstående, at transporter til og fra ejendommen ikke vil medføre væsentlig negativ påvirkning af nærmiljøet idet transporter til husdyrbruget kommer ude fra Københovedvej, som det er illustreret på figuren herunder.*





Figur 4. Til- og frakørselsforhold

Der sker ingen ændringer i antallet af til- og frakørsler.

Den driftsmæssige indkørsel til- og fra ejendommen er væk fra Københoved

Mælketransporterne foregår hver anden dag året rundt. Afhentningstidspunktet afhænger af mejeriets opsamlingsrute, som ansøger ikke har indflydelse på. Andre transporter foregår normalt i dagtimerne og på hverdage. I højsæsonen kan det blive nødvendigt med transporter i weekenden og uden for normal arbejdstid.

Intern transport og trafik på ejendommen i forbindelse med til- og frakørsel vurderes ikke at medføre væsentlige gener for omgivelserne. Vilkår relateret til støj i forbindelse med til- og frakørsel (trafik på egen grund) stilles i afsnittet vedrørende støj.

Det er Vejen Kommunes vurdering, at der er gode adgangsforhold ved ejendommen i forbindelse med transport til og fra ejendommen.

Vejen Kommune vurderer på baggrund af det oplyste, at transporterne til og fra husdyrbrugets produktionsanlæg ikke vil være til væsentlig gene for nabobeboelser og omgivelserne i øvrigt, når de stillede vilkår overholdes.

Afgørelsen meddeles jf. Husdyrgodkendelsesloven, og der kan ikke stilles vilkår til trafik/kørsel på offentlig vej. Dette reguleres af færdselsloven.

## **Støj**

Ansøger oplyser følgende:

*De væsentligste støjkloder på et kvægbrug er fra husdyrene, ventilation, gyllepumper, foderleverancer, støj fra transportere, m.v.*

*Staldene er med naturlig ventilation i bygning 3, 4, 7, 8 og 9.*

*I bygning 1 og 2 er der mekanisk ventilation, og i bygning 6 er der blandet ventilation, jf. figur 1 og tabel 1 (se bilag 3). Støj fra ventilation er begrænset.*

*Indblæsning af foder. Leverancer af foder foregår af kort varighed.*

*Støj fra kornvalse vil forekomme dagligt, hvor den er i drift i ca. 10 min. Kornvalsen er placeret indendørs.*

*Der forventes støj fra malkeanlægget. Køling af mælk sker med varmeveksler med kompressor, som er placeret indendørs i malkestald længst væk fra byen (jf. figur 1, Bilag 3), og larmer dermed mindst mulig.*

*Fuldfoder blandes ved bygning 7 (jf. figur 1 Bilag 3), som er den bygning, der ligger længst væk fra byen, og herved minimeres støj mest muligt.*

*Støj fra gyllehåndtering vil komme fra sugepumpe på lastbiler i forbindelse med afhentning af rågylle og tilbagelevering af afgasset gylle.*

*Nedenstående er driftsperiode fra de forskellige støjkloder:*

*-Malkning og vask af anlæg: kl. 5.00-8.00 og kl. 17.00-20.00*

*-Blanding af foder: kl. 6.00-6.30 og kl. 15.00-15.30*

*Transporter forekommer i forbindelse med levering af foder, gødning, brændstof og andre forbrugsstoffer. Der sker desuden transportere i forbindelse med afhentning af levende og døde dyr samt intern på bedriften. Endelig er der transportere i forbindelse med udbringning af husdyrgødning samt hjemtransport af afgrøder. De fleste transportere er med husdyrgødning og afgrøder. Derfor er belastningen af antallet af transportere i en kort afgrænset periode i forbindelse med sæsonen for gyllekørsel og høst. I højsæsonen kan det være nødvendigt med transportere i weekenden og uden for normal arbejdstid.*

*Andre transportere foregår normalt i dagtimerne og på hverdage. Afhentning af levende dyr kan dog ske døgnet rundt i henhold til slagteriets køreplaner. I højsæsonen kan det være nødvendigt med transportere i weekenden og uden for normal arbejdstid.*

*Husdyrbruget ligger i et landbrugsområde. Husdyrbrugets stalde ligger væk fra byen, hvilket betyder at støj i forbindelse med produktionen vil være meget begrænset.*

Det vurderes, at der er foretaget tiltag på ejendommen for at reducere støjbelastningen for de omkringboende, og at støjniveauet på ejendommen sandsynligvis ikke vil blive til gene for nabolaget.

I Støjvejledningen<sup>5</sup> anføres ingen grænseværdier for støjbelastningen fra virksomheder ved boliger i det åbne land. Til fastlæggelse af støjgrænser ved de nærmeste boliger i det åbne land har kommunen anvendt de grænseværdier, der gælder for områder med blandet bolig- og erhvervsbebyggelse.

Der stilles generelle vilkår til overholdelse af støjgrænser samt vilkår om, at en beregning/måling af støjniveauet i omgivelserne kan kræves, såfremt tilsynsmyndigheden finder, at eventuelle klagen er velbegrundede.

## **Skadedyr**

Ansøger oplyser:

*For at bekæmpe skadedyr som kan være til gene for selve ejendommen foretages regelmæssig bekæmpelse af fluer, rotter og mus. Alle udendørs arealer samt områder omkring foderopbevaring holdes ryddeligt og rent.*

*Fluer bekæmpes med godkendte fluebekæmpelsesmidler i et begrænset, nødvendigt omfang og de til enhver tid gældende regler fra Statens Skadedyrlaboratorium følges.*

*Rottebekæmpelse sker via aftale med privat firma.*

*Det vurderes, at med det ansøgte projekt og håndteringen af forekomst af fluer og skadedyr, ikke vil blive en gene for de omkringboende*

Der stilles vilkår om, at fluer bekæmpes i overensstemmelse med retningslinjer fra Aarhus Universitet, Institut for Agroøkologi.

Rotter er man forpligtet til at bekæmpe da de kan overføre sygdomme, æde foder, samt ødelægge bygninger og kloaksystemer. Enhver der opdager rotter, har pligt til at anmelde det til kommunen.

Vejen Kommune vurderer på baggrund af det oplyste, at der efter projektets gennemførelse med de stillede vilkår, ikke vil ske en væsentlig opformering af fluer eller rotter på husdyrbruget, og at ejendommens skadedyrsbekæmpelse vil være tilfredsstillende.

## **Støv**

Ansøger oplyser at:

*Der kan forekomme støv fra ejendommen, når der strøes med halm, indblæsning af kraftfoder i kraftfodersiloer og ved interne transporter på husdyrbruget.*

*Generelt vurderes at støvgener fra ejendommen vil være relative få og kortvarige og derfor ikke vil være til væsentlig gene for omkringboende naboer*

Vejen kommune forventer ingen væsentlige problemer med støv fra husdyrbruget. Der henvises dog til god landmandspraksis, således at al transport til og fra bedriften foregår ved brug af hensynsfuld og effektiv kørsel mht. udnyttelse af kapacitet.

Derudover vurderer Vejen Kommune, at eventuel støvafgivelse fra produktionsanlægget ikke vil medføre væsentlige gener ved nabobeboelser og uden for bedriftens arealer i øvrigt.

---

<sup>5</sup> Miljøstyrelsens vejledning nr. 5/1984 "Ekstern støj fra virksomheder".

Der fastsættes vilkår om, at driften ikke må medføre væsentlige støvgener.

### Husdyrgødning og opbevaringsanlæg

Gyllen på ejendommen hentes af biogasselskab i fortank ved gyllekanalerne. Der er ikke faste pumper til pumpning af gyllen fra stald til fortank. Der modtages afgasset gylle i gylletankene. Gyllebeholderne tømmes vha. sugekran på gyllevogn.

Fast husdyrgødning består af dybstrøelse fra kalve og køer. Dybstrøelsen opbevares på møddingsplads eller som kompost i markstak.

Gødningsproduktionen ifølge worst-case betragtning:

Gødningstype	Mængder i m <sup>3</sup>
Flydende husdyrgødning inkl. vandspild	7.200 m <sup>3</sup>
Overfladevand gyllebeholdere (0,5x254 m <sup>2</sup> + 0,5x715 m <sup>2</sup> )	480 m <sup>3</sup>
Overfladevand møddingsplads (0,5x610m <sup>2</sup> )	305 m <sup>3</sup>
I alt	7.985 m <sup>3</sup>

Tabel 7. Gødningsproduktion.

Husdyrbruget skal have den nødvendige opbevaringskapacitet til opbevaring af husdyrgødning, rengøringsvand og vandspild i forbindelse med husdyrproduktionen samt overfladevand.

Der er følgende opbevaringsanlæg på ejendommen:

Opbevaringsanlæg	Opførelsesår	Kapacitet m <sup>3</sup>
Gyllebeholder	1993	1.100 m <sup>3</sup>
Gyllebeholder	Kommende	3.000 m <sup>3</sup>
Gyllebeholder lejet (Gl. Skolevej 11)	2000	3.200 m <sup>3</sup>
Samlet kapacitet gylle		7.300 m <sup>3</sup>

Tabel 8. Oversigt over opbevaringsanlæg.

Eksisterende beholder ved ejendommen ligger i risikoområde og nærmere end 100 m fra vandløb og søer<sup>6</sup>. Der er etableret alarmsystem på beholderen til sikring af uheld.

Ny beholder ved ejendommen ligger udenfor risikoområde og længere væk end 100 m fra vandløb og søer.

Med en maksimal samlet gødningsproduktion på ca. 8.000 m<sup>3</sup> gylle og en opbevaringskapacitet på 7.300 m<sup>3</sup> er der en opbevaringskapacitet på  $(7.300/8.000 \cdot 12 \text{ mdr.})$  ca. 11 måneder.

Ifølge lovgivningen vil den tilstrækkelige kapacitet svare til mindst 9 mdr. for flydende husdyrgødning. Vejen Kommune vurderer, at der på denne ejendom ikke er grund til at skærpe den generelle anbefaling, og der stilles vilkår om mindst 9 måneders opbevaringskapacitet til flydende husdyrgødning.

Opbevaring af fast gødning (ikke komposteret) skal ske på møddingsplads med afløb til opsamlingsbeholder. Stakken skal til enhver tid være overdækket, til reduktion af lugt og ammoniakfordampning.

<sup>6</sup> Bekendtgørelse nr. 1318 af 26.11.2015 (husdyrgødningsbekendtgørelsen).

Fra møddingspladsen kan den komposterede husdyrgødning lægges i overdækket markstak, som angivet nedenfor. Ved udlægning af markstakke skal der føres årlige optegnelser over oplagringsperiode og placering, f.eks. angivelser på kort.

Kompost med et tørstofindhold på mindst 30 pct. kan oplagres i marken, når oplaget er overdækket med kompostdug eller lufttæt materiale. Opbevaringen må ikke medføre risiko for forurening af grund- eller overfladevand, og oplaget skal opfylde husdyrgødningsbekendtgørelsens afstandskrav for placering af stalde, møddinger mv.

Der er tilstrækkelig opbevaringskapacitet til husdyrbrugets faste husdyrgødning/dybstrøelse.

Såfremt der foretages ændringer, som har indflydelse på kapaciteten, skal der indsendes en opgørelse herover til kommunen.

### **Rest-, spildevand og overfladevand**

Der skelnes mellem følgende former for spildevand:

- Rengøringsvand og overfladevand, der kommer i forbindelse med husdyrgødning, som ledes til opbevaringsbeholder for flydende husdyrgødning.
- Overfladevand fra tage og udendørsarealer, som ikke kommer i forbindelse med husdyrgødning, og derfor må ledes til dræn for regnvand eller udsprinkles<sup>7</sup> efter forudgående tilladelse.
- Sanitært spildevand, som ledes til septiktank eller offentlig kloakering.

Ansøger oplyser, at spildevand fra bedriften består af:

- Vaskevand fra malkeanlæg/malkestald
- Vaskevand fra maskiner og vogne
- Overfladevand fra møddingsplads og kalveplads
- Overfladevand fra ensilageanlæg
- Tagvand

Sanitært spildevand fra driftsbygninger ledes til brønd, som tømmes af slamsuger.

Tagvand ledes til forsinkelsesbassin, og derfra videre til dræn med slutrecipient Kongeåen.

Vand til vandkøler til mælketank genbruges efterfølgende til drikkevand til dyrene. Vaskevand fra malkeanlæg genbruges til vask af malkestald. Vaskevandet ledes til gyllebeholder.

Vaskevand fra maskiner og vogne ledes til gyllebeholder.

Overfladevand fra møddingsplads og kalveplads ledes til gyllebeholder.

Overfladevand fra ensilageanlæg ledes til opsamlingsbeholder og udsprinkles efter gældende regler. I perioder, hvor det ikke er muligt at udsprinkle vandet, ledes dette til opsamlingsbeholder.

---

<sup>7</sup> Landbrugets byggeblad nr. 103.09-05 om Udenomsfaciliteter – udsprinkling af ensilagesaft og restvand.

Befæstede arealer med afløb til gyllebeholder er etableret med fald og afgrænsning, der forhindrer overløb til grøft og dræn.

Vejen Kommune vurderer, at de forholdsvis store mængder spildevand fra kvægbrug ofte udgør en miljørisiko. Der stilles derfor vilkår om udarbejdelse af en spildevandsplan for hele ejendommen.

Det vurderes, at Husdyrgødningsbekendtgørelsens generelle krav til håndtering af spildevand, samt de stillede vilkår, er tilstrækkelige til at beskytte omgivelserne mod forurening fra spildevand.

## **Kemikalier og affald**

Der er olietank på husdyrbruget.

Der stilles vilkår om, at håndtering af brændstof skal foregå sådan, at der ikke opstår risiko for forurening af jord og grundvand.

Kemikalier på ejendommen består af rengøringsmidler til vask af malkeanlæg. Rengøringsmidlerne opbevares i tilknytning til malkerum med afløb til gyllesystemet.

For at forebygge spild og forurening som følge af oplag af olie og kemikalier, stilles der vilkår til opbevaring og bortskaffelse.

Vedrørende affald oplyser ansøger (kursiv):

*I den daglige drift vil der være en række affaldsprodukter til bortskaffelse via kommunale ordninger og modtagestationer. Affaldet tilstræbes opbevaret og bortskaffet i overensstemmelse med affaldsregulativerne for Vejen Kommune.*

*Dagrenovation samt pap og papir fra bedriften fyldes i affaldscontainer. Affaldscontaineren tømmes af autoriseret renovationsfirma.*

*Ikke forbrændingseget affald (f.eks. eternit, glaserede fliser og tegl, imprægneret træ o.l.). Normalt forefindes der ikke "ikke forbrændingseget affald" på ejendommen, men i tilfælde af den type affald opstår, så bortskaffes det til kommunal genbrugsplads. Eventuelt jernaffald bortskaffes til skrothandler.*

*Øvrigt farligt affald som f.eks. lysstofrør, el-spærepærer, oliefiltre, batterier eller spraydåser indsamles i service-rum/værksted. Brugte batterier tages ofte med retur af leverandør. Andet leveres til kommunal modtagestation.*

*Affald opbevares og bortskaffes i overensstemmelse med gældende lovgivning og affaldsdirrektiver, og det vurderes ikke at håndteringen heraf kan medføre risiko for forurening af miljøet.*

Opbevaring og afhentning af selvdøde og aflivede dyr reguleres af "Bekendtgørelse om opbevaring af døde dyr"<sup>8</sup>.

Ansøger oplyser at døde dyr opbevares overdækket af et kadaverdækket på fast underlag på plads ved grusvej til Københovedvej nord for staldene. Placeringen af afhentningsstedet

---

<sup>8</sup> Fødevareministeriet, Bek. nr. 558 af 01.06.2011.

ligger ugeneret i forhold til nabobeboelser og forbipasserende. Døde dyr tilmeldes til afhentning af DAKA senest 24 timer efter død.

Vejen Kommune gør opmærksom på, at bortskaffelse af affald fra ejendommen skal ske i overensstemmelse med Regulativ for Erhvervsaffald og Affaldsbekendtgørelsen.

Vejen Kommune vurderer, at håndtering af affald sker på forsvarlig vis, og der stilles ikke skærpede vilkår.

## Risici

Nedenstående figur viser oversigt over husdyrbrugets installationer og indretning.



Figur 5. Oversigt over husdyrbrugets installationer og indretning.

For at imødegå uheld og begrænse eventuelle følger for omgivelserne, stilles der vilkår om udarbejdelse af beredskabsplan for husdyrbruget.

Vejen Kommune vurderer herefter, at risici er minimeret, og med udarbejdelse af bered- skabsplanen sikres begrænsning af følgerne af eventuelle uheld.

### **Alternative muligheder**

Ansøger har ikke undersøgt alternative muligheder for indretning og placering af staldan- lægget, da de ønskede staldmæssige ændringer foregår mellem de eksisterende staldbyg- ninger, med udnyttelse af et eksisterende fundament.

I forhold til gyllebeholderen har der været forskellige placeringer i spil. Den valgte placering er den bedste ud fra logistik og reducere af spildareal.

Vejen Kommune vurderer, at de valgte løsninger er fornuftige og gennemtænkte, og ønsker ikke ændringer til det ansøgte.

## **Ejendommens påvirkning af beskyttet natur – ammoniak**

Før der meddeles tilladelse eller godkendelse af husdyrbrug efter § 16 i Husdyrgodkendel- sesloven, skal der foretages en vurdering af, om projektet i sig selv, eller i forbindelse med andre planer og projekter, kan påvirke et Natura 2000-område og Bilag IV-arter væsentligt, jf. Habitatbekendtgørelsen<sup>9</sup>.

I så fald skal der foretages en nærmere konsekvensvurdering af projektets virkninger under hensyntagen til bevaringsmålsætningen for de pågældende områder. Viser vurderingen, at projektet vil skade det internationale naturbeskyttelsesområde (dvs. de arter og naturtyper, området er udpeget for at beskytte), kan der ikke meddeles tilladelse eller godkendelse til det ansøgte, jf. "Waddenzee-dommen"<sup>10</sup>.

Påvirkninger vurderes fra ejendommens anlæg op til Natura 2000-områder og på såkaldte kategori 1, 2 og 3 naturområder.

Det er fastsat i Husdyrgodkendelsesloven, at et husdyranlæg ikke må etableres, udvides el- ler ændres, hvis det ligger mindre end 10 m fra kategori 1 eller 2 naturområder. Derudover er der krav til maksimal tilladt ammoniakdeposition på naturområder i kategori 1 og 2 samt et generelt beskyttelsesniveau for kategori 3 naturområder.

### **Påvirkning af kategori 1 naturområder**

For naturområder i kategori 1 (ammoniakfølsomme naturtyper indenfor Natura 2000-områ- der) gælder, at totalbelastningen i naturområdet ikke må overskride fastlagte beskyttelses- niveauer, som afhænger af antallet af øvrige husdyrbrug, som har en ammoniakemission mellem 150 kg N og 5.000 kg N indenfor 2.500 m fra naturarealet.

---

<sup>9</sup> Habitatbekendtgørelsen, Bek. nr. 408 af 01.05.2007.

<sup>10</sup> Waddenzee-dommen fra EF-Domstolen, sag nr. C-127/02



Nærmeste Natura 2000-område er nr. 91 (habitatområde nr. 80) – ca. 1,4 km nord for anlægget.



Figur 6. Kategori 1 naturområder ved anlægget.

Nedenstående tabel viser de kategori 1 naturområder, der påvirkes med ammoniak fra husdyrbruget.

Nr.	Naturtype	Afstand fra anlæg	Totalbelastning (kg N/ha/år)
1	Mose (RIGKÆR)	Ca. 1,5 km nordvest for anlægget	0,0
2	Mose (RIGKÆR)	Ca. 1,6 km nordøst for anlægget	0,1
3	Surt overdrev	Ca. 1,6 km nordøst for anlægget	0,1
4	Mose (RIGKÆR)	Ca. 1,7 km nordøst for anlægget	0,1
5	Mose (RIGKÆR)	Ca. 1,8 km nordøst for anlægget	0,1

Tabel 9. Beskyttede kategori 1 naturområder.

Da ammoniakdepositionen fra anlægget jf. ovenstående tabel er under 0,2 kg N/ha/år, er det fastsatte beskyttelsesniveau mht. ammoniak overholdt, uanset hvor mange andre husdyrbrug, der påvirker naturarealet.

### **Påvirkning af kategori 2 naturområder**

For naturområder i kategori 2 (§ 7 arealer udenfor Natura 2000-områder) gælder, at totalbelastningen i naturområderne ikke må overskride 1,0 kg N/ha/år. § 7 arealer er højmoser, lobeliesøer samt heder større end 10 ha og overdrev større end 2,5 ha.

Der er ingen kategori 2 natur i nærheden. Nærmeste kategori 2 natur er et overdrev, der ligger mere end 4,3 øst for ejendommen. På grund af afstanden vurderer Vejen Kommune, at der ikke sker nogen væsentlig påvirkning af naturtypen, og der er ikke behov for at stille skærpede vilkår for at begrænse ammoniakdepositionen på naturtypen.

### **Påvirkning af kategori 3 naturområder**

Kommunen skal jf. Husdyrgodkendelsesbekendtgørelsen foretage en konkret vurdering af, om der forekommer andre naturarealer end ovennævnte ammoniakfølsomme naturtyper i kategori 1 og 2, som kan blive påvirket af ammoniakfordampningen fra ejendommens anlæg. Disse benævnes kategori 3 naturområder.

For naturområder i kategori 3 gælder, at kommunen skal tillade merdepositioner på 1,0 kg N/ha/år på naturtyperne. Kommunen kan efter en konkret vurdering tillade merdepositioner på mere end 1,0 kg N/ha/år. Kategori 3 natur er ammoniakfølsomme skove samt § 3 beskyttede heder, moser og overdrev, som ikke er omfattet af kategori 1 og 2 natur.

Derudover fremgår det af § 3 i Naturbeskyttelsesloven<sup>11</sup>, at der ikke må foretages en ændring i tilstanden af søer (>100 m<sup>2</sup>), vandløb, heder, ferske enge, strandenge, overdrev, moser og lignende.

Naturtyperne er vist i nedenstående figur og tabel.

---

<sup>11</sup> Bekendtgørelse af lov om naturbeskyttelse, LBK nr. 933 af 24/09/2009.



Figur 7. Kort over kategori 3 natur ved anlægget.

Nr.	Naturtype	Afstand fra anlæg	Belastning (kg N/ha/år)	
			Mer-	Total-
6	Hede	Ca. 320 m øst for anlægget	0,1	1,2
7	Skov	Ca. 660 m vest for anlægget	0,0	0,4

Tabel 10. Beskyttede kategori 3 naturområder.

Merbelastningen til områderne er under beskyttelsesniveauet på 1,0 kg N/ha/år i merbelastning. Der er ikke foretaget beregninger af ammoniakdeposition til øvrige naturarealer, da Vejen Kommune vurderer, at naturarealer, der ligger længere væk end de i tabellen nævnte naturarealer, ikke vil blive belastet med over 1,0 kg N/ha/år.

Der sker således ikke nogen væsentlig påvirkning af naturtyperne, og Vejen Kommune vurderer, at der ikke er behov for at stille skærpede vilkår for at begrænse ammoniakdepositionen på naturtyperne.

Der er registreret en del søer i nærheden af anlægget (se ovenstående figur). Det vurderes, at den primære risiko for næringsstofpåvirkning af søerne er tilførsel af fosfor via overfladeafstrømning fra de omkringliggende arealer, mens påvirkningen fra luftbåren ammoniak ikke vil være af betydning. Vejen Kommune vurderer derfor, at der ikke er grund til at stille skærpede vilkår til ammoniakreduktionen i forbindelse med påvirkning af søerne.

## **Bilag IV-arter, artsfredninger og rødlistearter**

En række dyr og planter, der er omfattet af habitatdirektivets bilag IV, kan have levested, fødesøgningsområde eller sporadisk opholdssted omkring landbrugsejendomme. På baggrund af rapport fra DMU<sup>12</sup> samt Vejen Kommunes øvrige kendskab vurderes umiddelbart, at der kan være vandflagermus, sydflagermus, troldflagermus, pipistrelflagermus, odder, markfirben, stor vandsalamander, spidssnudet frø og grøn mosaikguldsmed.

Heraf er troldflagermus, vandflagermus og odder omfattet af den danske rødliste som sårbare.

Flagermus benytter ofte hulheder i træer eller huse som opholdssted om dagen og under vinterdvalen. Føden består af insekter, som fanges i luften nær vådområder, marker, skove og levende hegn. De enkelte arter af flagermus har forskellige præferencer mht. fødesøgningsområde. Der er ingen registreringer af flagermus nær ejendommens anlæg, men det kan ikke udelukkes, at én eller flere arter kan raste eller yngle i området.

De resterende bilag IV-arter opholder sig ikke på ejendommen, men i det åbne land, derfor er de ikke beskrevet yderligere.

Vejen Kommune har ikke kendskab til andre registreringer af planter og dyr, som er omfattet af artsfredninger eller optaget på nationale eller regionale rødlistes i nærheden af husdyrbrugets anlæg, men en række af arterne vil med stor sandsynlighed forekomme i området.

Under forudsætning af, at eventuelle stillede vilkår i afsnittene "Ejendommens påvirkning af beskyttet natur – ammoniak" overholdes, vurderer Vejen Kommune, at driften af ejendommen ikke vil have negativ indflydelse på ovennævnte arter, da der ikke ændres på vandhuller, fortidsminder, sten- og jorddiger eller andre potentielle levesteder for padder eller krybdyr.

Der fjernes gamle bygninger, der kan være levested for flagermus. Men da ejendomme består af andre bygninger, er det muligt for flagermusen at finde andre levesteder i nærområdet.

I henhold til Habitatbekendtgørelsens § 11<sup>13</sup> og de stillede vilkår, vurderer Vejen Kommune, at udvidelsen ikke vil medføre en forøget påvirkning af de nævnte bilag IV- og rødlistearter eller deres levesteder.

---

<sup>12</sup> Faglig rapport nr. 635 og nr. 322 fra Danmarks Miljøundersøgelser.

<sup>13</sup> Bek. nr. 408 af 01.05.2007, "Udpegning og administration af internationale beskyttelsesområder samt beskyttelse af visse arter".

### 3 Lovformalia m.m.

Del 3 omhandler forhold omkring høring og offentliggørelse samt varighed, restbeskyttelse, udnyttelse og ophør af bedriften.

### Oplysninger om ejendom og husdyrbrug

Ejendomsnummer	5750086426
Matrikelnummer	15a, 304, 305, 306, 307 Københoved, Skrave
CVR	14273972
CHR	452489
Ejendommens ejer	Mogens Christensen
Husdyrbrugets ejer	Mogens Christensen
Husdyrbrugets kontaktperson	Mogens Christensen

### Forudgående inddragelse af offentligheden

Inddragelse af offentligheden er sket ved annoncering på kommunens hjemmeside den 13. november 2018. Der er ikke kommet henvendelser fra øvrige borgere eller interesseorganisationer i denne sag.

### Høring af udkast

Udkastet til afgørelsen har været sendt i høring i 30 dage fra den 9. april til den 9. maj 2019 hos ansøger, konsulent samt andre, der har anmodet om at få udkastet tilsendt.

Orientering om udkast til afgørelsen er sendt til alle borgere, der er part i sagen (herunder naboer indenfor konsekvensradius og bortforpagtere af produktionsanlæg). Udkastet efterendes ved henvendelse herom.

**Konsulent:** Lisbeth Tønning, SAGRO

#### Parter:

Orientering af naboer er sket indenfor konsekvenszonen på 467 meter.

Frihedsvej 12	6630	Rødning
Frihedsvej 12	6630	Rødning
Hovvej 23	5591	Gelsted
Kirsebærvej 6	6600	Vejen
Københovedvej 38	6630	Rødning
Københovedvej 39	6630	Rødning
Københovedvej 40	6630	Rødning
Københovedvej 42	6630	Rødning
Københovedvej 44	6630	Rødning
Københovedvej 45	6630	Rødning
Københovedvej 45	6630	Rødning
Københovedvej 46	6630	Rødning

Københovedvej 48	6630	Rødding
Københovedvej 49	6630	Rødding
Københovedvej 50	6630	Rødding
Københovedvej 51	6630	Rødding
Københovedvej 51	6630	Rødding
Københovedvej 51 A	6630	Rødding
Københovedvej 51 A	6630	Rødding
Københovedvej 52	6630	Rødding
Københovedvej 53	6630	Rødding
Københovedvej 54	6630	Rødding
Københovedvej 63	6630	Rødding
Københovedvej 63	6630	Rødding
Københovedvej 65	6630	Rødding
Københovedvej 65	6630	Rødding
Københovedvej 67	6630	Rødding
Magnolievej 26 C	6650	Brørup
Odensevej 38	5591	Gelsted
Okslundvej 4	6650	Brørup
Okslundvej 4	6650	Brørup
Rise Bygade 33	6230	Rødebro
Skravevej 1	6630	Rødding
Skravevej 12	6630	Rødding
Skravevej 2	6630	Rødding
Skravevej 4	6630	Rødding
Skravevej 5	6630	Rødding
Skravevej 6	6630	Rødding
Skravevej 8	6630	Rødding
Skravevej 9	6630	Rødding
Skøttevej 2	6630	Rødding
Skøttevej 3	6630	Rødding
Tangevej 115	6760	Ribe
Timmermannsvej 10	6630	Rødding
Timmermannsvej 10	6630	Rødding
Timmermannsvej 11	6630	Rødding
Timmermannsvej 2	6630	Rødding
Timmermannsvej 3	6630	Rødding
Timmermannsvej 4	6630	Rødding
Timmermannsvej 5	6630	Rødding
Timmermannsvej 6	6630	Rødding
Timmermannsvej 7	6630	Rødding
Timmermannsvej 8	6630	Rødding
Timmermannsvej 9	6630	Rødding
Timmermannsvej 9	6630	Rødding

Vestergade 15	8830	Tjele
Østervang 5 A	6630	Rødding
Københovedvej 38	6630	Rødding
Københovedvej 39	6630	Rødding
Københovedvej 41 A	6630	Rødding
Københovedvej 41 B	6630	Rødding
Københovedvej 41 B	6630	Rødding
Københovedvej 41 C	6630	Rødding
Københovedvej 41 D	6630	Rødding
Københovedvej 41 E	6630	Rødding
Københovedvej 41 F	6630	Rødding
Københovedvej 41 G	6630	Rødding
Københovedvej 41 J	6630	Rødding
Københovedvej 42	6630	Rødding
Københovedvej 44	6630	Rødding
Københovedvej 48	6630	Rødding
Københovedvej 48	6630	Rødding
Københovedvej 49	6630	Rødding
Københovedvej 49	6630	Rødding
Københovedvej 50	6630	Rødding
Københovedvej 52	6630	Rødding
Københovedvej 54	6630	Rødding
Københovedvej 54	6630	Rødding
Københovedvej 55	6630	Rødding
Københovedvej 55	6630	Rødding
Københovedvej 57	6630	Rødding
Københovedvej 57	6630	Rødding
Københovedvej 59	6630	Rødding
Københovedvej 61 A	6630	Rødding
Københovedvej 61 A	6630	Rødding
Københovedvej 61 B	6630	Rødding
Københovedvej 61 B	6630	Rødding
Københovedvej 63	6630	Rødding
Københovedvej 67	6630	Rødding
Skravevej 10	6630	Rødding
Skravevej 10	6630	Rødding
Skravevej 12	6630	Rødding
Skravevej 13	6630	Rødding
Skravevej 4	6630	Rødding
Skravevej 5	6630	Rødding
Skravevej 5	6630	Rødding
Skravevej 6	6630	Rødding
Skravevej 7	6630	Rødding

Skravevej 9	6630	Rødding
Skravevej 9	6630	Rødding
Skravevej 9	6630	Rødding
Skøttevej 3	6630	Rødding
Skøttevej 3	6630	Rødding
Skøttevej 9	6630	Rødding
Timmermannsvej 2	6630	Rødding
Timmermannsvej 4	6630	Rødding
Timmermannsvej 5	6630	Rødding
Timmermannsvej 7	6630	Rødding
Timmermannsvej 8	6630	Rødding
Timmermannsvej 9	6630	Rødding
Københovedvej 54A	6630	Rødding
Skravevej 10	6630	Rødding
Skravevej 13	6630	Rødding

### Lokalråd:

Skrave Lokalråd, fmd. Poul Erik Osmundsen, Vejshovedvej 1, Langager, 6630 Rødding (CVR: 31951364)

## Indkomne høringsbidrag og kommunens vurdering

Der er ikke indkommet høringsbidrag i høringsperioden.

## Offentliggørelse af afgørelse og orientering til modtagere

Kommunens afgørelse er offentliggjort på kommunens hjemmeside torsdag den 16. maj 2019.

Kopi af afgørelsen er sendt til parter og interessenter, der har anmodet om høringsudkast og haft kommentarer hertil samt organisationer og myndigheder, der fremgår af nedenstående liste.

Der kan klages over kommunens afgørelse til Miljø- og Fødevareklagenævnet senest 13. juni 2019 jf. vedlagte klagevejledning (bilag 1).

### Kopimodtagere af afgørelsen

Embedslægerne i Region Syddanmark, [sesyd@sst.dk](mailto:sesyd@sst.dk)

Danmarks Sportsfiskerforbund, Skyttevej 4, 7182 Bredsted [post@sportsfiskerforbundet.dk](mailto:post@sportsfiskerforbundet.dk)

Danmarks Fiskeriforening, Nordensvej 3, Taulov, 7000 Fredericia [mail@dkfisk.dk](mailto:mail@dkfisk.dk)

Ferskvandsfiskeriforeningen for Danmark, Formand Niels Barslund, Vormstrupvej 2, 7540 Hartrup [nb@ferskvandsfiskeriforeningen.dk](mailto:nb@ferskvandsfiskeriforeningen.dk)



Danmarks Naturfredningsforening, Masnedøgade 20, 2100 København Ø [dnvejen-sa-ger@dn.dk](mailto:dnvejen-sa-ger@dn.dk)

Det Økologiske Råd, Blegdamsvej 4B, 2200 København N [husdyr@ecocouncil.dk](mailto:husdyr@ecocouncil.dk)

Friluftsrådet, Scandiagade 13, DK-2450 København SV. Lokalfdeling: Friluftsrådet for Trekantområdet, att. Bent Holgersen, Hvedevænget 30, 6600 Vejen, [holgersen@vejen-net.dk](mailto:holgersen@vejen-net.dk)

Dansk Ornitologisk forening, Vesterbrogade 140, 1620 København V, lokalkontoret [vejen@dof.dk](mailto:vejen@dof.dk)

Museet på Sønderkov, [post@sonderskov.dk](mailto:post@sonderskov.dk)

## Udnyttelse af afgørelse

Godkendelsen kan udnyttes uanset eventuelle klager, men det begrænser ikke klagenævnets mulighed for at ændre eller ophæve Vejen Kommunes afgørelse.

## Godkendelsens varighed, retsbeskyttelse og revurdering

I Husdyrgodkendelsesloven gives der 6 års udnyttelsesfrist.

Efter den fastsatte udnyttelsesfrist gælder det, at hvis godkendelsen ikke udnyttes (helt eller delvist) i 3 på hinanden følgende år, bortfalder den del, som ikke har været udnyttet i de seneste 3 år (kontinuitetsprincippet).

Produktionsarealet er udnyttet, når 25 % af arealet er driftsmæssigt udnyttet, dvs. at der går mindst 50 % af det mulige antal dyr inden for rammerne af dyrevelfærdskravene.

Med denne afgørelse følger 8 års retsbeskyttelse. Dette betyder, at vilkårene inden for denne periode kun kan ændres, hvis der fremkommer nye oplysninger om forureningens skadelige virkning, hvis forureningen medfører skadevirkninger, der ikke kunne forudses da afgørelsen blev meddelt, eller hvis forureningen i øvrigt går ud over det, som blev lagt til grund. Der henvises til reglerne i Husdyrgodkendelsesloven.

## Husdyrbrugets ophør

Vejen Kommune stiller vilkår om, oprydning og bortskaffelse af affald ved ophør af bedriften. Herunder at der skal træffes de nødvendige foranstaltninger for at undgå forureningsfare, dvs. alle opbevaringsanlæg skal tømmes og rengøres, og ejendommen skal fremgå i miljømæssig god stand.

Ved eventuelt ophør af produktionen, vil der efter Vejen Kommunes opfattelse ikke ske en væsentlig indvirkning på miljøet fra produktionsanlægget hvis:

- Staldanlæg samt husdyrgødnings- og foderopbevaringsanlæg tømmes og rengøres grundigt.
- Miljøfarligt affald bortskaffes efter de til enhver tid gældende regler.

## Øvrige forhold

### **Byggeri, vandindvinding og spildevandsafledning**

Projektet indeholder byggeri eller bygningsændringer, og der skal derfor indsendes byggesøgning til Vejen Kommune via [www.bygogmiljoe.dk](http://www.bygogmiljoe.dk).

Ejer skal selv sikre, at nybyggeri og ændret bygningsanvendelse bliver registreret i BBR. BBR-afdelingen kan evt. kontaktes på [teknik@vejen.dk](mailto:teknik@vejen.dk).

Der kan være andre forhold, der skal søges om ved Vejen Kommune.

## Bilagsoversigt

1. Klagevejledning.
2. Udpegningsgrundlag for de berørte Natura 2000-områder.
3. Miljøkonsekvensrapport

Bilag 1.

## **Klagevejledning, jf. "Lov om miljøgodkendelse mv. af husdyrbrug" nr. 1572 af 20.12.2006.**

### **Hvilke afgørelser, tilladelser og miljøgodkendelser kan påklages**

Alle afgørelser, der er truffet af kommunen med hjemmel i "Lov om miljøgodkendelse mv. af husdyrbrug" eller regler, der er fastsat med hjemmel i loven, kan jf. § 76 påklages til Miljø- og Fødevareklagenævnet.

### **Hvem kan klage**

Klageberettiget er enhver med væsentlig interesse i sagens udfald, miljøministeren samt visse landsdækkende organisationer, jf. §§ 84-87.

### **Til hvem skal der klages**

Der skal klages via den elektroniske klageportalen. Se vejledning på [www.naevneneshus.dk](http://www.naevneneshus.dk). Miljø- og Fødevareklagenævnet skal som udgangspunkt afvise en klage, der kommer uden om Klageportalen, hvis der ikke er særlige grunde til det. Hvis du ønsker at blive fritaget for at bruge Klageportalen, skal du sende en begrundet anmodning til den myndighed, der har truffet afgørelse i sagen. Myndigheden videresender herefter anmodningen til Miljø- og Fødevareklagenævnet, som træffer afgørelse om, hvorvidt din anmodning kan imødekommes.

### **Klagefrist**

Klagen skal være indgivet senest 4 uger efter, at afgørelsen, tilladelsen eller miljøgodkendelsen er meddelt. Er afgørelsen offentligt bekendtgjort f.eks. ved annoncering, regnes klagefristen fra bekendtgørelsen, jf. § 79. En klage anses for at være indgivet, når den er tilgængelig for Vejen Kommune i Klageportalen.

### **Gebyr**

Det er en betingelse for Miljø- og Fødevareklagenævnets behandling af en klage, at den, der klager, indbetaler et gebyr. Gebyret er på 900 kr. for private og 1.800 kr. for virksomheder og organisationer (2016 niveau, gebyret indeksreguleres hvert år). Gebyret betales enten direkte med betalingskort eller der sendes en opkrævning. Miljø- og Fødevareklagenævnet vil ikke påbegynde behandlingen af klagen, før gebyret er modtaget. Vejledning om gebyrordningen kan findes på nævnets hjemmeside ([www.naevneneshus.dk](http://www.naevneneshus.dk)). Gebyret tilbagebetales, hvis den, der klager, får helt eller delvis medhold i klagen.

### **Domstolsprøvelse**

Hvis afgørelsen ønskes indbragt for domstolene, skal dette ske inden 6 måneder efter, at afgørelsen er offentliggjort, jf. § 90.

### **Opsættende virkning**

En klage over en afgørelse har ikke opsættende virkning på retten til at udnytte tilladelsen eller miljøgodkendelsen, medmindre Miljø- og Fødevareklagenævnet bestemmer andet. Tilladelsen/godkendelsen må ikke udnyttes, hvis den indeholder placering af driftsbygninger væk fra de øvrige driftsbygninger, jf. § 81. Dette vil være angivet i afgørelsen. Udnyttelse af en tilladelse eller miljøgodkendelse kan kun ske under opfyldelse af vilkårene, som er fastsat i tilladelsen eller miljøgodkendelse.

Bilag 2.

## Udpegningsgrundlag for de berørte Natura 2000-områder.

### Natura 2000-områdenr. 91: Kongeå

Området består af habitatområde nr. H80.

Udpegningsgrundlag for Habitatområdet Kongeå (H80)	
<b>Naturtyper:</b>	Næringsrig sø (3150) Vandløb (3260) Surt overdrev (6230) Tidvis våd eng (6410) Urtebræmme (6430) Kildevæld (7220) Rigkær (7230)
<b>Arter:</b>	Havlampret ( <i>Petromyzon marinus</i> ) (1095) Bæklampret ( <i>Lampetra planeri</i> ) (1096) Flodlampret ( <i>Lampetra fluviatilis</i> ) (1099) *Snæbel ( <i>Coregonus oxyrhynchus</i> ) (1113) Odder ( <i>Lutra lutra</i> ) (1355) Laks (1106)

\* Surt overdrev, kildevæld samt snæbel er alle prioriterede naturtyper/arter.