

Tillæg til §16b-miljøtilladelse for stutteriet på adressen Debelmosevej 3, 6900 Skjern
Den 12. juli 2021

Returadresse
Land, By og Kultur – Land og Vand
Smed Sørensens Vej 1, 6950 Ringkøbing

**NATURENS
RIGE**

Ejer af husdyrbruget på
Debelmosevej 3
6900 Skjern

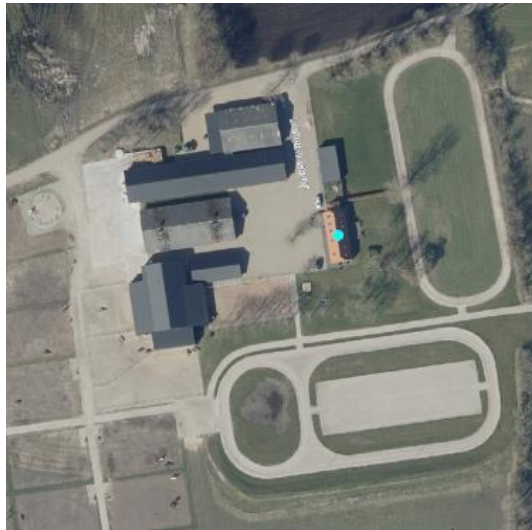
Sagsbehandler
Julie Storm Stausholm
Direkte telefon
9974 1729
E-post
Julie.stausholm@rksk.dk
Dato
Den 12. juli 2021
Sagsnummer
21-005622

Tillæg nr. 1 til miljøtilladelse af 2. marts 2020

gældende for stutteri og træningsstald

Debelmosevej 3

6900 Skjern



Virksomhedens art:

Stutteri og træningsstald, Debelmose Isheste

Matrikel nr.:

4a m.fl., Borris Nørreland, Sdr. Borris

Betegnelse:

Husdyrbrug omfattet af §16 b, stk. 2 i husdyrbrugsloven

Tilsynsmyndighed:

Ringkøbing-Skjern Kommune

Kvalitetssikret af:

AMS, Ringkøbing-Skjern Kommune

Indholdsfortegnelse

Stamblad:	4
Oplysninger om husdyrbruget:	4
Ændringer til den eksisterende miljøtilladelse af 2. marts 2020.....	4
Meddelelse af tillæg til miljøtilladelse.....	5
Baggrund og kort resumé.....	5
Biaktiviteter	5
Afgørelsen.....	5
Vilkår for tillæg til miljøtilladelsen	7
Generelt.....	7
Nye og eksisterende ridebaner.....	7
Beskyttelse i forhold til naboer	7
Formalia	8
Lovgrundlag.....	8
Høring og offentliggørelse.....	9
Klagevejledning.....	9
Udnyttelse, kontinuitet og revurdering	10
Miljøvurderingen	11
Erhvervsmæssigt nødvendig for ejendommens drift som stutteri og træningsstald.....	12
Beskrivelse af ridebanerne	13
Lokalisering	13
Forbudszoner.....	13
Afstandskrav	14
Beskyttelseslinjer	15
Samlet vurdering af lokalisering.....	15
Påvirkning af landskab	15
Landskabsvurdering.....	16
Anlægsbeskrivelse	16
Beplantning.....	16
Samlet vurdering af påvirkningen af landskab.....	18
Påvirkning af jord grundvand og overfladevand.....	18
Påvirkning af jord og overfladevand.....	18
Påvirkning af grundvand.....	18
Samlet vurdering af påvirkningen af jord, grundvand og overfladevand.....	19

Påvirkning af naboer	19
Støj.....	19
Lys.....	20
Fluer og skadedyr.....	20
Støv.....	20
Transport.....	20
Samlet vurdering af påvirkning af nabogener	21
Alternative løsninger	21
0-alternativ.....	21
Egenkontrol.....	21
Konklusion	22
Bilag 1: Situationsplan.....	23
Bilag 2: Ridebaner.....	24
Bilag 3: Indtegning i forbindelse med konfliktsøgningen	25
Bilag 4: Oversigt over miljøtilladelse og tillæg til ejendommen	25
Bilag 5: Udvalgte høringsberettigede	26

Copyright

Kortmateriale er gengivet af Ringkøbing-Skjern Kommune med tilladelse fra Kort- og matrikelstyrelsen. Copyright Kort- og matrikelstyrelsen 1992 /KD.86.1033.

Luftfotos – Danmarks Digitale Ortofoto – er gengivet af Ringkøbing-Skjern Kommune med tilladelse fra Cowi. **DDO ©, Copyright COWI.**

Stamblad:

Bedriftens ejer og driftsansvarlig	Ejer af husdyrbruget på adressen Debelmosevej 3 6900 Skjern
Bedriftens adresse	Debelmosevej 3 6900 Skjern
Kommune	Ringkøbing-Skjern Kommune
Ejendomsnummer	7600026508
Bedriftens betegnelse	Husdyrbrug omfattet af § 16b, stk. 2 i Bekendtgørelse af lov om miljøtilladelse m.v. af husdyrbrug

Oplysninger om husdyrbruget:

Stalde og produktioner:

Staldnavn	Staldstørrelse (m ²)	Produktionsareal (m ²)	Dyretype	Staldsystem	Miljøteknologi
Eksisterende staldafsnit					
Stald 1	457	202	Flexgruppe*	Dybstrøelse	Ingen
Stald 2	417	120	Flexgruppe*	Dybstrøelse	Ingen
Løsdrift 12+13	105	70	Flexgruppe*	Dybstrøelse	Ingen
Løsdrift 14	78	78	Flexgruppe*	Dybstrøelse	Ingen
Løsdrift 15	77	75	Flexgruppe*	Dybstrøelse	Ingen

*

Dyretype og staldsystemer som indgår i flexgruppen
Heste, Får og Geder; Dybstrøelse
Heste. Dybstrøelse
Får og geder. Dybstrøelse

Opbevaringslagre

Navn	Lagertype	Størrelse (m ³)	Overfladeareal (m ²)	Miljøteknologi
Eksisterende opbevaringslagre				
Eksisterende gyllebeholdere på ejendommen fjernes.				
Nye opbevaringslagre				
Mødding	Fast		55	
Fortank	Flydende		28	Låg på fortank

Ændringer til den eksisterende miljøtilladelse af 2. marts 2020.

Dette tillæg til miljøtilladelsen omhandler kun godkendelse af ridebaner på ejendommen.

Meddelelse af tillæg til miljøtilladelse

Baggrund og kort resumé

Ringkøbing-Skjern Kommune modtog den 5. marts 2021 en ansøgning om tillæg til miljøtilladelse af stutteri og træningsstald på adressen Debelmosevej 3, 6900 Skjern.

Tidligere godkendelser:

Der er den 2. marts 2020 meddelt miljøtilladelse til stutteri og træningsstald på Debelmosevej 3, 6900 Skjern i henhold til husdyrbrugsloven §16b, stk. 1. Stedet drives som professionel træningsstald og stutteri. Bilag 4 indeholder en oversigt over hvad miljøtilladelsen omhandler.

Kort resumé

Ansøgningen om tillæg til miljøtilladelse omhandler kun godkendelse af eksisterende og nyt baneanlæg. Ridebanerne godkendes via et tillæg til miljøtilladelsen, fordi de er erhvervsmæssig nødvendige for den professionelle drift af træningsstalden. Banerne bliver brugt til træning af hestene.

Biaktiviteter

Kursusaktiviteter seks weekender om året.

Afgørelsen

Ringkøbing-Skjern Kommune meddeler hermed tillæg nr. 1 til miljøtilladelse på ejendommen matr. nr. 4a m.fl., Borris Nørreland, Sdr. Borris beliggende på adressen Debelmosevej 3, 6900 Skjern. Afgørelsen meddeles i medfør af § 16b stk. 2 i Husdyrbrugsloven og på de angivne vilkår.

Tillægget omfatter ingen ændringer i stalde eller opbevaringsanlæg i forhold til miljøtilladelsen dateret den 2. marts 2020. Tillægget udarbejdes for at godkende et nyt og et gammelt baneanlæg på ejendommen, som er erhvervsmæssigt nødvendigt for drift af ejendommen som træningsstald.

Ringkøbing-Skjern Kommune meddeler endvidere dispensation fra afstandskrav til naboskel jf. § 8, stk. 1, nr. 7 i Bekendtgørelse af lov om miljøtilladelse m.v. af husdyrbrug til det nye baneanlæg. Dispensationen meddeles i henhold til § 9, stk. 3 i Bekendtgørelse af lov om miljøtilladelse m.v. af husdyrbrug. Den nye ovalbane med dressurbane i midten må placeres i en afstand af henholdsvis 8 m og 14 m fra naboskel.

Afgørelse om tillæg til miljøtilladelsen sker på baggrund af ansøgning indsendt den 5. marts 2021.

Afgørelsen om tillæg til miljøtilladelse af husdyrbruget Debelmosevej 3, 6900 Skjern meddeles på baggrund af, at Ringkøbing-Skjern Kommune vurderer, at ansøger har truffet de nødvendige foranstaltninger for at forebygge og begrænse forurening ved anvendelse af bedst tilgængelige teknik, og at husdyrbruget i øvrigt kan drives på stedet, uden at påvirke omgivelserne på en måde, som er uforenelig med hensynet til naboer, landskab, natur og miljø.

Der gøres opmærksom på, at alle ændringer af eksisterende afløb som udgangspunkt skal godkendes.

Hvis der er øget areal med tagflader eller befæstede arealer hvor vandet afledes til nedsivning, skal der søges om en nedsivningstilladelse hos Ringkøbing-Skjern Kommune.

Hvis der er øget areal med tagflader eller befæstede arealer med afledning til vandløb, herunder dræn og grøfter, skal der søges om en udledningstilladelse hos Ringkøbing-Skjern Kommune.

Der gøres hermed opmærksom på, at dette tillæg til miljøtilladelsen ikke fritager fra krav om tilladelse, godkendelse, eller dispensation efter anden lovgivning, herunder Museumsloven. Eventuelt byggeri/ombygning må først påbegyndes, når der ligger en særskilt tilladelse til igangsættelse af byggeriet.

Forholdet til museumsloven

Der gøres opmærksom på, at sten og jorddiger, der er omfattet af bestemmelserne i Museumsloven §29a, ikke må beskadiges eller sløjfes uden dispensation fra Ringkøbing-Skjern Kommune.

Der foreligger særlige regler for jordbearbejdning omkring gravhøje bl.a. må der ikke foretages jordbehandling, gødes eller plantes (herunder også juletræer og lignende) inden for en afstand af 2 meter fra højens yderste kant jf. §29 f i museumsloven.

Information om diger og gravhøje kan findes på www.miljoportal.dk.

Vi anmoder om, at Ringkøbing-Skjern Kommune bliver orienteret, såfremt der sker ændringer i ejerforhold eller af driftsansvarlig.

Vilkår for tillæg til miljøtilladelsen

Konkrete bestemmelser i lovgivningen, som er generelt gældende for landbrug, er som hovedregel, ikke nævnt i dette tillæg til miljøtilladelse. Tillægget til miljøtilladelsen meddeles på de nedenstående vilkår.

Generelt

- 1) Ridebanerne skal placeres, anlægges og drives i overensstemmelse med de oplysninger, der fremgår af ansøgningen og med de eventuelle ændringer, der fremgår af tillægget til miljøtilladelsen.
- 2) Tillægget til miljøtilladelsen skal være udnyttet inden 6 år fra afgørelsen er meddelt. Hvis tillægget kun bliver delvist udnyttet bortfalder den del der ikke er udnyttet.
- 3) Udnyttelse anses for at foreligge, når anlægsfasen er afsluttet eller ved konstatering af, at det der er truffet afgørelse om, faktisk er gennemført. Se i øvrigt afsnit om udnyttelse, kontinuitet og revurdering i Formalia.
- 4) De vilkår, der vedrører driften af ridebanerne, skal være kendt af de ansatte, der er beskæftiget med træning af hestene.
- 5) Drifts- eller indretningsmæssige ændringer, skal anmeldes til kommunen inden de påbegyndes. Kommunen vurderer, om de aktuelle planer for ændring/udvidelse/renovering kan ske indenfor rammerne af dette tillæg.

Nye og eksisterende ridebaner

- 6) Der må etableres en ovalbane på 105 m x 45 m med tilhørende dressurbane på 20 m x 60 m syd for stalden jf. bilag 1.
- 7) Eksisterende ovalbane på 95 m x 35 m øst for stalden må benyttes til træning af hestene.
- 8) Erhvervsmæssig brug af ridebanerne skal ske i tidsrummet kl. 8-17 på hverdage.
- 9) Seks weekender om året må ridebanerne benyttes i forbindelse med kursusaktivitet.

Beskyttelse i forhold til naboer

- 10) Der skal til beskyttelse imod væsentlige nabogener træffes foranstaltninger, som anført i tabellen nedenfor.

Støj	Ridebanernes bidrag til støjbelastningen i omgivelserne må ikke overstige nedenstående værdier, målt ved nabobeboelser, eller deres opholdsarealer.
------	---

	Dag	Tidsrum	db(A)	Midlingstid
	Mandag - fredag	07.00 - 18.00	55	8 timer
	Mandag - fredag	18.00 - 22.00	45	1 time
	Lørdag	07.00 - 14.00	55	7 timer
	Lørdag	14.00 - 18.00	45	4 timer
	Lørdag	18.00 - 22.00	45	1 time
	Søn- og helligdag	07.00 - 22.00	45	1 time
	Alle dage	22.00 - 07.00	40	½ time
Kontrol og målinger for støj	<p>Virksomheden skal for egen regning dokumentere, at støjvilkår overholdes, hvis tilsynsmyndigheden finder det påkrævet. Kravet om dokumentation af støjforholdene kan højst fremsættes en gang årligt medmindre den seneste kontrol viser, at vilkårene ikke er overholdte.</p> <p>Måle- og beregningspunkter fastsættes efter nærmere aftale med tilsynsmyndigheden.</p> <p>Hvis de fastsatte støjgrænser overskrides, skal der sammen med rapport om målinger/ beregninger fremsendes forslag til støjreduktion ned til de fastsatte grænseværdier og med tidsplan for gennemførelse.</p> <p>Ved målinger/beregninger for støj, udarbejdelse af afrapportering og gennemførelse af eventuelle tiltag for støjreduktion, skal udgifterne hertil alene afholdes af virksomheden.</p>			
Støv	<p>Brug af ridebanerne må ikke medføre støvgener for omkringboende.</p> <p>Såfremt støvgener opstår skal banerne vandes med vandvogn.</p>			

Formalia

Lovgrundlag

Tillægsgodkendelsen er givet på baggrund af husdyrbrugsloven, hvor krav efter VVM-direktivet, habitatdirektivet samt i et vist omfang regler fra miljøbeskyttelsesloven og planlovens landzoneregler varetages.

Tillægsgodkendelsen suppleres af generelle regler i husdyrgodkendelsesbekendtgørelsen og den generelle regulering i husdyrgødningsbekendtgørelsen.

Grundlaget for tillægsgodkendelsen var på godkendelsestidspunktet:

- Kommuneplan 2021-2033
- Husdyrbrugsloven, Lov om miljøtilladelse m.v. af husdyrbrug nr. 1572 af 20. december 2006 senest ændret i bekendtgørelse af lov om husdyrbrug og anvendelse af gødning m.v. nr. 520 af 1. maj 2019
- Husdyrgodkendelsesbekendtgørelsen, bekendtgørelse om godkendelse og tilladelse m.v. af husdyrbrug nr. 2256 af 29. december 2020

- Husdyrgødningsbekendtgørelsen Bekendtgørelse om miljøregulering af dyrehold og om opbevaring og anvendelse af gødning nr. 1176 af 23. juli 2020
- Bekendtgørelse af lov om naturbeskyttelse, nr. 240 af 13. marts 2019 (Naturbeskyttelsesloven).
- Bekendtgørelse om udpegning og administration af internationale naturbeskyttelsesområder samt beskyttelse af visse arter nr. 1595 af 6. december 2018
- Bekendtgørelse om affald, nr. 2159 af 9. december 2020 (Affaldsbekendtgørelsen).
- Bekendtgørelse om indretning, etablering og drift af olietanke, rørsystemer og pipelines nr. 1611 af 10. december 2015 (Olietankbekendtgørelsen).

Der gøres opmærksom på, at ansøger selv har ansvar for at indhente nødvendige godkendelser/tilladelser i henhold til anden lovgivning.

Høring og offentliggørelse

Udkastet til tillægsgodkendelsen har været i 2 ugers høring hos ansøger og naboer fra den 21. juni 2021 til den 5. juli 2021.

Naboer: Ejere og beboer af boliger og bygninger indenfor konsekvensradius jf. bilag 5.

I forbindelse med høringen er der ikke indkommet bemærkninger til det ansøgte.

Afgørelse om tillæg til miljøtilladelse vil blive offentliggjort den 12. juli 2021 på Ringkøbing-Skjern Kommunes hjemmeside på www.rksk.dk/om-kommunen/annoncering/landbrug.

Klagevejledning

I henhold til Bekendtgørelse af lov om miljøtilladelse m.v. af husdyrbrug kapitel 7, kan der klages over tillægget til miljøtilladelsen af ansøgeren, Miljøministeriet, samt enhver, der må antages, at have en individuel væsentlig interesse i sagens udfald. Der kan desuden klages af de myndigheder og organisationer, der angivet i lovens § 85-87.

Ved klage, kan Miljø- og Fødevareklagenævnet bestemme, at klagen har opsættende virkning på udnyttelsen.

Udnyttelse af tillægget til miljøtilladelsen i klageperioden og imens eventuel klage behandles, sker på eget ansvar.

Ansøgeren vil få besked, hvis der klages over afgørelsen.

For behandling af klager, der indbringes for nævnet, herunder anmodning om genoptagelse, betaler klager et gebyr på 900 kr. for privatpersoners og 1.800 kr. for virksomheders og organisationers vedkommende.

Klagegebyret tilbagebetales, hvis du får helt, eller delvis medhold i din klage, hvis den påklagede afgørelse ændres, eller ophæves, eller klagen afvises, som følge af overskredet frist, manglende klageberettigelse, eller fordi klagen ikke er omfattet af klagenævnets kompetence.

Ønskes afgørelsen prøvet ved domstolene, skal søgsmål ifølge § 90 i Bekendtgørelse af lov om miljøtilladelse m.v. af husdyrbrug være anlagt inden 6 måneder efter, at sagen er offentliggjort.

Klagefristen er 4 uger og regnes fra datoen for offentliggørelsen. Klagen skal være modtaget og registreret senest den 9. august 2021.

Indsendelse af klage

Det er obligatorisk for klager, at bruge Miljø- og Fødevarerklagenævnets digitale Klageportal, med mindre, du har fået en tilladelse fra Miljø- og Fødevarerklagenævnet, der fritager dig for, at anvende den digitale Klageportal. I nedenstående tekst kan du se, hvordan du skal bruge den digitale Klageportal.

Digital Klageportal

Hvis du ønsker, at klage over denne afgørelse, kan du klage til Miljø- og Fødevarerklagenævnet. Du klager via Klageportalen, som du finder på dette link: <https://naevneneshus.dk/start-din-klage/miljoe-og-foedevareklagenaevnet/>

Klagen sendes gennem Klageportalen til den myndighed, der har truffet afgørelsen. En klage er indgivet, når den er indsendt til Miljø- og Fødevarerklagenævnet, og når du har indbetalt klagegebyret. Du betaler gebyret via elektronisk overførsel eller ved giroindbetaling.

Anmodning om fritagelse for indsendelse, via klageportal

Miljø- og Fødevarerklagenævnet skal, som udgangspunkt, afvise en klage, der ikke er indsendt via Klageportalen. Hvis du ønsker, at blive fritaget for at bruge Klageportalen, skal du sende din klage og en begrundet anmodning til Ringkøbing-Skjern Kommune, Smed Sørensens Vej 1, 6950 Ringkøbing. Ringkøbing-Skjern Kommune videresender herefter anmodningen til Miljø- og Fødevarerklagenævnet, som træffer afgørelse om, hvorvidt din anmodning kan imødekommes.

Hjælp til klage

Miljø- og Fødevarerklagenævnet stiller i et vist omfang, en supportfunktion til rådighed ved oprettelse af en klage. Supportfunktionen kan kontaktes pr. tlf.: 7240 5600, eller på mail: nh@naevneneshus.dk. De kan kontaktes på følgende tidspunkter: man.-fre. 9.00-15.00.

Udnyttelse, kontinuitet og revurdering

En godkendelse efter § 16b i husdyrbrugsloven bortfalder, hvis den ikke er udnyttet inden 6 år efter at godkendelsen er meddelt. Godkendelsen anses for udnyttet, når byggeriet faktisk er afsluttet. Hvis der ikke foreligger et byggeri anses en godkendelse for udnyttet, når det konstateres, at det, der er truffet afgørelse om, faktisk er gennemført.

En udnyttet godkendelse kan bortfalde helt eller delvist, hvis den efterfølgende ikke har været udnyttet i 3 på hinanden følgende år. Udnyttelsen forudsætter at mindst 25 % af det godkendte produktionsareal udnyttes driftsmæssigt og at den driftsmæssige udnyttelse ikke på noget tidspunkt ophører i 3 på hinanden følgende år. Driftsmæssig udnyttelse kræver, at der er dyr på produktionsarealerne svarende til mindst 50 % af det mulige ifølge dyrevelfærdskravene.

På vegne af Teknik- og Miljøudvalget



Ivan Thesbjerg
Afdelingsleder
Land og Vand, Landbrug
Ringkøbing-Skjern Kommune



Julie Storm Stausholm
Sagsbehandler
Land og Vand, Landbrug
Ringkøbing-Skjern Kommune

Kopi af udkast til tillæg til miljøtilladelse er sendt til:

Ansøger

Ejere og beboer af boliger/bygninger inden for konsekvensradius, bilag 5:

Kopi af tillægget til miljøtilladelsen er sendt til:

- Ringkøbing-Skjern museum, Arkæologisk Afdeling v/Torben Egebjerg, e-mail: post@arkvest.dk
- Det økologiske Råd, 2200 København N, e-mail: husdyr@ecocouncil.dk
- Dansk Ornitologisk Forening, e-mail: natur@dof.dk, ringkoebing-skjern@dof.dk
- Sundhedsstyrelsen, e-mail: senord@sst.dk
- Ferskvandsfiskeriforeningen for Danmark, Vormstrupvej 2, 7540 Haderup, e-mail: nb@ferskvandsfiskeriforeningen.dk
- Danmarks Naturfredningsforenings Lokalkomiteé for Ringkøbing-Skjern Kommune, e-mail: dnringkoebing-skjern-sager@dn.dk
- Danmarks Sportsfiskerforbund, Skyttevej 4, 7182 Bredsten, e-mail: post@sportsfiskerforbundet.dk
- Danmarks Sportsfiskerforbund, e-mail: lbt@sportsfiskerforbundet.dk
- Friluftsrådet Midt-Vest, e-mail: midtvestjylland@friluftsraadet.dk

Miljøvurderingen

I henhold til husdyrgodkendelsesbekendtgørelsen skal Kommunalbestyrelsen ved afgørelsen om godkendelse efter § 16 b i husdyrbrugloven vurdere, om den ansøgte etablering, udvidelse eller ændring af husdyrbruget kan indebære væsentlig virkning på miljøet, herunder i forhold til omgivelsernes sårbarhed og kvalitet, i forhold til navnlig

1) landskabelige værdier,

2) natur med dens bestande af vilde planter og dyr og deres levesteder, herunder områder, der er beskyttet mod tilstandsændringer eller fredet, udpeget som internationalt naturbeskyttelsesområde eller udpeget som særlig sårbart over for næringsstofpåvirkning,

3) jord, grundvand og overfladevand, og

4) lugt-, støj-, rystelses-, støv-, flue-, transport- og lysgener, uhygiejniske forhold, affaldsproduktion m.v.

Idet dette tillæg til miljøtilladelsen kun omhandler ridebanerne sker der ikke ændringer i forhold til produktionsarealet på ejendommen. Ridebaner anses ikke for at være et produktionsareal, fordi dyrene kun opholder sig kortvarigt på banen. Det vil sige, at miljøvurderingen og vilkår i miljøtilladelsen af 2. marts 2020 fortsat er gældenden og derfor er der ikke lavet nye beregninger i forbindelse med tillægget.

Når produktionsarealet ikke øges sker der ingen ændringer i forhold til miljøpåvirkningen. Derfor forholder Ringkøbing-Skjern Kommune sig ikke yderligere til følgende:

- påvirkning af omkringliggende natur
- påvirkning fra gødningsopbevaringsanlæg
- foderopbevaring
- staldindretning og dyreholdet
- lugt fra stalden og dyreholdet
- håndtering af spildevand, restvand og saftafløb
- beskyttelse af jord og grundvand fra produktionsarealet
- påvirkning fra opbevaring af bekæmpelsesmidler, olie og brændstof
- håndtering og opbevaring af affald
- uheld og risici på ejendommen

Følgende miljøvurdering omfatter derfor kun ridebanernes placering. Banernes påvirkning af landskabet vurderes samt påvirkning af naboer i form af støj, støv, fluer, lys og transport i forbindelse med aktivitet på ridebanerne.

Erhvervsmæssigt nødvendig for ejendommens drift som stutteri og træningsstald.

Ansøgningen omfatter bl.a. godkendelse af et nyt baneanlæg syd for staldene. Baneanlægget består af en ny ovalbane med en ny dressurbane i midten. Den placeres i tilknytning til de øvrige faciliteter på ejendommen.

Det nye anlæg anses for erhvervsmæssigt nødvendig for drift af en professionel træningsstald og et stutteri på ejendommen. Salgsheste skal kunne trænes dagligt og for at uddanne konkurrenceheste, kræver det baner der lever op til de internationale standardmål.

Ringkøbing-Skjern Kommune vurderer, at det nye baneanlæg er en naturlig udvidelse af stutteriet, som er erhvervsmæssig nødvendig for den professionelle drift af stedet.

Beskrivelse af ridebanerne

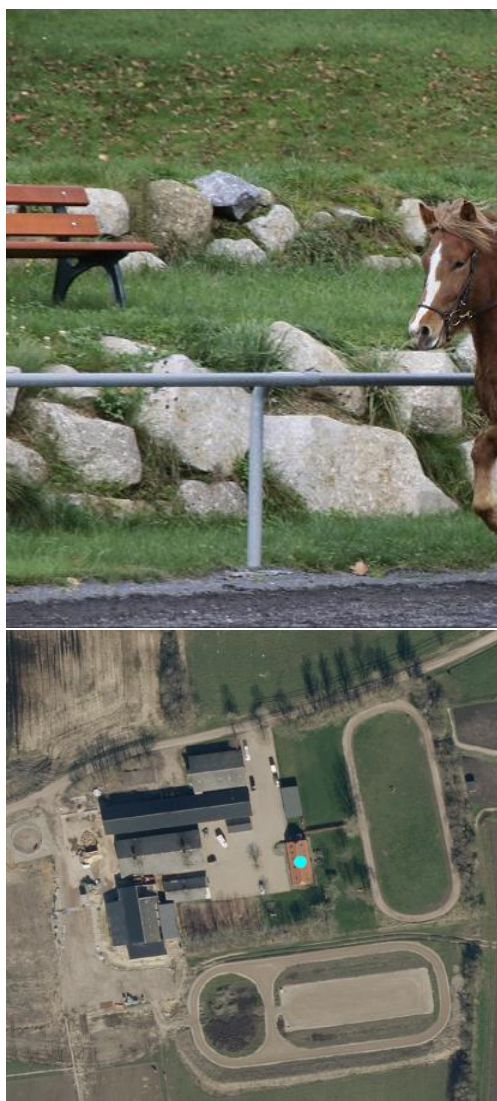
Øst for staldanlægget ligger den gamle ridebane. Det er en ovalbane der er ca. 95 m lang og 35 m bred.

Et nyt baneanlæg er etableret syd for staldanlægget. Det består af en ovalbane der er 105 meter lang og 45 meter bred. I midten af ovalbanen er placeret en dressurbane med målene 20 x 60 m. Se bilag 2.

Begge baner er opbygget af knust beton/tegl og underlaget går 5-10 cm over terræn. De er ikke etableret med dræn.

Hegnet omkring banerne er lavet i galvaniseret jernrør i en højde på ca. 95 cm.

Der er ikke lys på banerne.



Lokalisering

Forbudszoner

Indenfor forbudszonerne må der ikke etableres nybyggeri (husdyranlæg og gødnings- og ensilageopbevaringsanlæg) eller udvidelser/ændringer i eksisterende bygninger, der medfører forøget forurening.

Nedenstående afstandskrav vurderes i denne sag i forhold til ridebanernes placering.

Område	Afstandskrav	Afstand målt fra nybyggeri/bygning, hvor ændringen eller udvidelsen sker
By - og sommerhuszoner	50 meter	>50 m
Lokalplanområder	50 meter	870 m
Nabobeboelsesbygninger	50 meter	300 m
Afstand til kategori 1-natur og kategori 2-natur*	10 meter	>10 m

* Ensilageopbevaringsanlæg er ikke omfattet af kravet

Ridebanerne er ikke placeret indenfor forbudszonerne og alle afstandskrav er derfor overholdt.

Afstandskrav

Til husdyranlæg generelt (stald, opbevaringslager og/eller ensilage- opbevaringsanlæg) er der faste afstandskrav for at beskytte imod forurening eller væsentlige gener fra anlæggene.

Afstandskravene gælder kun for nybyggeri, og eksisterende anlæg er derfor ikke omfattet af bestemmelsen. Nedenstående afstandskrav vurderes i forhold til den nye ridebane, som er anlagt syd for staldene og den gamle ridebane.

Type	Afstandskrav (m)	Mindste afstand til anlæg (m)
Vandforsyning til < 10 ejendomme	25	37 m
Vandforsyning til > 10 ejendomme	50	>50 m
Vandløb, dræn og søer	15	>15 m
Offentlig vej, privat fællesvej	15	97 m
Levnedsmiddelvirksomhed	25	>25 m
Beboelse på samme ejendom	15	30 m
Naboskel	30	8 m og 14 m

Afstandskravet til naboskel kan ikke overholdes. Derfor kræves dispensation fra afstandskravet.



Dispensation – afstandskrav til naboskel fra ovalbane og dressurbane

Den valgte placering af de nye ridebaner betyder, at afstandskravet til naboskel (§8 stk. 1, nr. 7) på 30 meter ikke kan overholdes. Fra ovalbanens kant er der 8 m til naboskel og fra dressurbanen er der 14 meter til naboskel. Afstandskravet er 30 meter.

Driften af stutriet indebærer også brug af den nabomatrikel, som afstandskravet ikke kan overholdes til. Matriklen bruges til folde og der er 165 meter til nabobeboelsen. Ringkøbing-Skjern Kommune vurderer derfor, at der kan meddeles dispensation.

På grund af, at der er en vis driftsmæssig sammenhæng mellem stutrietets matrikel 4a (hvorpå det nye baneanlæg ligger) og nabomatriklen 27a (hvorpå foldene ligger) kan afstandskravet til naboskel reduceres fra 30 meter til henholdsvis 8 m og 14 m for de to ridebaner. Ringkøbing-Skjern Kommune vurderer, at der ikke opstår forurening eller væsentlige gener.

I henhold til §9, stk. 3 i Lov om miljøgodkendelse mv. af husdyrbrug meddeles der derfor dispensation til et reduceret afstandskrav til naboskel fra 30 meter til henholdsvis 8 m og 14 m.

De lovpligtige afstandskrav er ifølge ansøgningens oplysninger overholdt med undtagelse af afstandskravet til naboskel.

Da de lovpligtige afstandskrav er overholdt, med undtagelse af afstandskrav til naboskel, der meddelelse dispensation til, vurderes baneanlægget derfor, placeringsmæssigt, ikke at give væsentlige gener for omgivelserne eller væsentlig risiko for forurening.

Beskyttelseslinjer

Naturbeskyttelseslovens bestemmelser om bygge- og beskyttelseslinjer skal sikre, at de nærmeste omgivelser ved søer og åer samt omkring fortidsminder, skove og kirker friholdes for bebyggelse eller andre væsentlige landskabelige indgreb.

Der er ved behandlingen af sagen taget stilling til nedenstående beskyttelseslinjer, og det er med X angivet, om den nye ovalbane og ridebane på ejendommen ligger indenfor eller udenfor linjerne.

Beskyttelseslinje	Indenfor (x)	Udenfor (x)	Beskyttelseslinje	Indenfor (x)	Udenfor (x)
Klitfredede arealer		X	Skove		X
Strand		X	Fortidsminder		X
Søer		X	Kirker		X
Vandløb		X			

Det er på baggrund af ovenstående Ringkøbing-Skjern Kommunes vurdering, at stutrietets nye baneanlæg ikke er i modstrid med de hensyn, der skal tages i forhold til ovennævnte emner.

Samlet vurdering af lokalisering

Idet ridebanerne ligger udenfor forbudszoner, alle afstandskrav er overholdt (med undtagelse af afstand til naboskel) og banernes placering ikke er i strid med beskyttelseslinjer, er det Ringkøbing-Skjern kommunes vurdering, at banerne ikke placeringsmæssigt vil give anledning til væsentlige gener for omgivelserne eller væsentlig risiko for forurening.

Påvirkning af landskab

Baneanlægget ligger uden for de områder, som i kommuneplanen er udpeget som geologiske interesseområder, bevaringsværdige landskaber, større uforstyrrede landskaber og værdifulde kulturmiljøer.

Landskabsvurdering

Ridebanerne ligger inden for Skovbjerg Bakkeø Landbrugslandskab. Området er kendetegnet af et landbrugslandskab på et bakket terræn. Landskabsområdet er en del af den større bakkeø, Skovbjerg Bakkeø, og der findes små terrænlavninger på tværs af det højtliggende terræn.

Bebyggelsen ligger som spredte gårde og stort landbrugsbyggeri er en væsentlig del af bebyggelsesstrukturen. Landskabsområdet rummer få bevoksninger og hegn er hovedsageligt enkeltrækkede og fragmenterede.

Terrænet og mangel på bevoksning skaber middelstore landbrugsrum og stedvist landbrugsrum af stor skala. Området er også visse steder præget af udsigter over et intensivt landbrugslandskab.

Åbne afgræssede enge uden megen bevoksning ses i terrænlavningerne.

Landskabet er generelt påvirket af tekniske anlæg i form af vindmøller, højspændingsledninger og industri.

Anlægsbeskrivelse

Syd for staldanlægget er anlagt et nyt baneanlæg, som består af en 105 x 45 m ovalbane og en dressurbane på 20 x 60 m. Dressurbanen er placeret i midten af ovalbanen. Se bilag 1 og 2. Banerne ligger 5-10 cm over terræn og der er opsat et hegn omkring i en højde på 95 cm. Banerne syner ikke i landskabet.

Det nye baneanlæg er placeret i tilknytning til staldanlægget og den eksisterende ridebane. Derudover er den placeret på bagsiden af ejendommen længst muligt væk fra naboer og vejanlæg. Tilknytningen til eksisterende anlæg på ejendommen gør, at ejendommen efter denne udvidelse stadig fremstår som en samlet enhed.

Den gamle ridebane ligger omkranset af træer på henholdsvis den ene langside og kortside. Mod vest grænser den op til ejendommens have og stuehus, mens den mod syd ligger i tilknytning til den nye ovalbane.

Der opføres ikke nye bygninger i forbindelse med dette tillæg til miljøtilladelsen.

Beplantning

Den nye ovalbane er placeret i forbindelse med et eksisterende læhegn. Læhegnet afskærmer begge ovalbaner fra øst. På den nye ovalbanes langside mod nord står en række træer, som adskiller baneanlægget fra staldanlægget, stuehuset og gårdspladsen. Og mod nord står endnu et læhegn i kanten af Debelmosevej. Det begrænser indsigtslinjerne både til den gamle og den nye ovalbane.



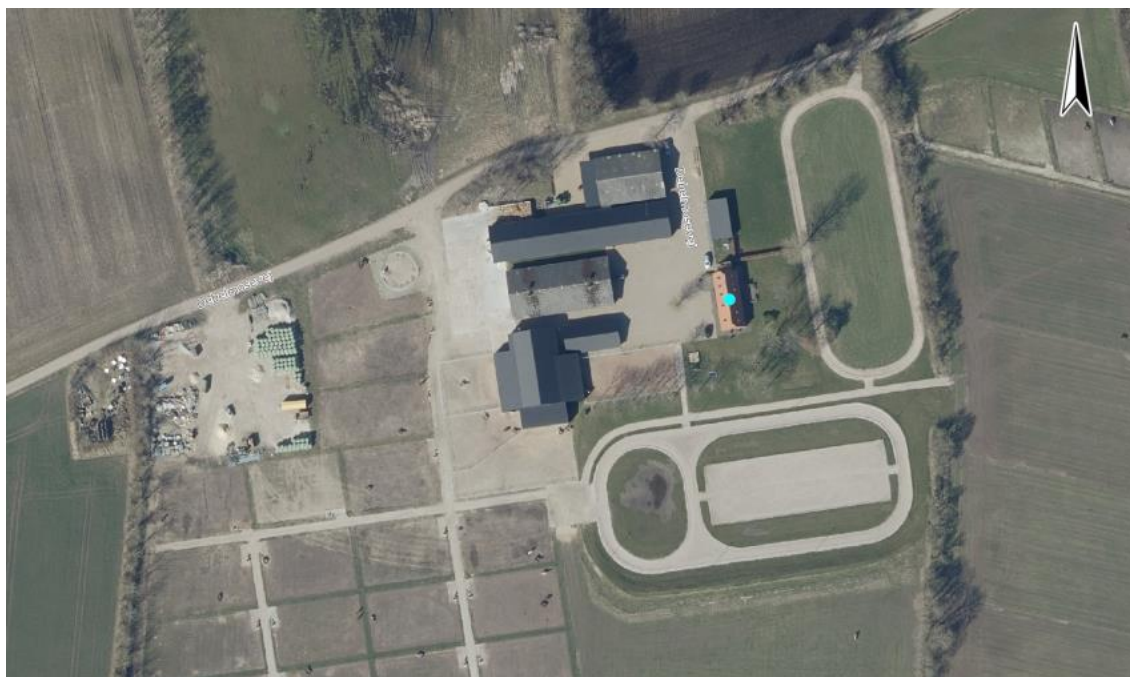
Nord

Øst

Indsigtslinjen til ejendommen fra vest har ændret sig fra 2018 til 2021 jævnfør nedenstående luftfotos. Det skyldes, at den eksisterende beplantning på vestsiden af ejendommen op mod vejen er fjernet i forbindelse med nedtagning af gylletanke. Det giver et større indkig til ejendommen fra vest. Det nye baneanlæg er placeret på bagsiden af ejendommen og syner ikke i landskabet. Derfor kræves ikke ny beplantning omkring den nye bane mod vest.



Luftfoto fra 2018



Luftfoto fra 2021

Samlet vurdering af påvirkningen af landskab

Det er på baggrund af ovenstående Ringkøbing-Skjern Kommunes samlede vurdering, at det ansøgte ikke er i modstrid med ønsket om at bevare det åbne landskab og beskytte de landskabelige hensyn, der er beskrevet i kommuneplanens retningslinjer for udviklingen af Ringkøbing-Skjern Kommune. Ridebanerne vurderes således, hverken at skæmme landskabet, have synlige langtrækkende konsekvenser for landskabet, eller på anden vis påvirke de landskabelige værdier væsentligt.

Påvirkning af jord grundvand og overfladevand

Reguleringen af arealer til udbringning af husdyrgødning sker gennem generelle regler uden krav om forudgående tilladelse eller godkendelse. Miljøvurderingen omfatter derfor alene den påvirkning som stutteriets anlæg og aktiviteter derpå kan medføre.

Generelt er stutteriets anlæg omfattet af kravene i husdyrgødningsbekendtgørelsen og ved Ringkøbing-Skjern Kommunes miljøtilsyn på husdyrbrugene føres der tilsyn med overholdelsen af bekendtgørelsen. Der er mulighed for, at der i godkendelser og tilladelser efter [§§ 16 a](#) og [16 b](#) i husdyrbrugsloven kan fastsættes vilkår, der er mere vidtgående end bekendtgørelsens regler.

Påvirkning af jord og overfladevand

Regnvand der falder på banerne vil løbe af og nedsive. Der anvendes ikke dræn på banerne. Brug af banerne vurderes ikke at kunne påvirke hverken jord eller overfladevand.

Påvirkning af grundvand

Ridebanerne ligger i område med almindelige drikkevandsinteresser. Brug af banerne vil ikke kunne påvirke grundvandet.

På stutteriets arealer er der markvandingsboringer. Ved boringer, jf. § 22, stk. 1 i Miljøbeskyttelsesloven, bør der holdes et beskyttelseszone omkring borestedet på mindst 10 m for almene vandforsyningsboringer og på mindst 5 m for ikke-almene vandforsyningsboringer.

Det vil sige, at der skal holdes en sprøjte- og gødningsfri zone omkring vandboringerne på mindst 5 meter. Opblanding og opbevaring af bekæmpelsesmidler, herunder tom emballage, samt andre stoffer, der kan forurene grundvandet, er heller ikke tilladt inden for fredningsbæltet.

Samlet vurdering af påvirkningen af jord, grundvand og overfladevand

Beskyttelsen af jord, grundvand og overfladevand imod påvirkninger fra driften af stutteri og træningsstald er reguleret i husdyrgødningsbekendtgørelsen, hvor der er generelle regler der skal overholdes, i forbindelse med etablering og drift af ejendommens anlæg.

Overholdelsen af de generelle regler bliver kontrolleret gennem kommunens miljøtilsyn, og der bliver ved hvert tilsyn foretaget en risikovurdering der anvendes til fastsættelse af tilsynsfrekvensen.

Ringkøbing-Skjern Kommune vurderer på baggrund af oplysninger fra ansøger, at de stillede vilkår, samt generel lovgivning og kommunens tilsyn er tilstrækkelig til at beskytte jord, grundvand og overfladevand mod væsentlige påvirkninger, som følge af driften på ejendommen.

Påvirkning af naboer

Husdyrbruget kan påvirke naboer med støj-, rystelser-, støv-, flue-, transport- og lysgener.

Støj

Ansøger oplyser:

Banerne bruges mest på hverdage i tidsrummet kl. 8-17. Eventuelt vil der cirka 6 weekender om året også blive redet på banerne i dagtimerne.

Ridning er en meget støjsvag aktivitet så det vurderes ikke, at der er nogle støjgener forbundet med banerne.

Kommunens vurdering:

I forbindelse med undervisning på ridebanerne cirka 6 weekender om året, vil der foregå almindelig tale mellem underviseren og rytteren. Det vurderes ikke, at blive til gene for omkringboende, da banerne er placeret langt fra nabobeboelse.

Hestenes hovslag mod banens underlag vurderes heller ikke at kunne medføre støjgener. Ridning på en veletableret bane medfører ikke støj og samtidig ligger banerne langt fra nabobeboelse.

Samlet set vurderes ridebanerne derfor ikke, at medføre støjgener for de omkringboende.

Der er ikke foretaget støjberegninger i forbindelse med udarbejdelsen af dette tillæg til miljøtilladelsen.

Der er i tillægget til miljøtilladelsen fastsat vilkår om maksimale grænser for støj, samt at såfremt der skulle opstå gener fra støj for de omkringboende, og tilsynsmyndigheden finder det nødvendigt, skal der foretages målinger.

Lys

Ansøger oplyser:

Der er ikke lys på banerne.

Kommunens vurdering:

Lys fra ridebanerne vil ikke give anledning til gener for de omkringboende, fordi der ikke er lysmaster eller lignende installationer.

Fluer og skadedyr

På sommerdage kan der være fluer på ridebanen i det tidsrum, hvor træning foregår. Tages afstanden til naboer i betragtning vurderes det ikke, at kunne påvirke naboer til ridebanerne.

Ridebanerne vil ikke være det sted på ejendommen hvor skadedyr holder til, finder føde eller i fluernes tilfælde udklækkes. Det vil være en meget lille mængde husdyrgødning der ligger på banerne af gangen, og derfor vurderer Ringkøbing-Skjern Kommune, at det ikke vil kunne udgøre et problem for de omkringboende.

Fluer, mus og rotter vil i højere grad kunne være tilknyttet staldanlægget samt opbevaring af foder og husdyrgødning. Der er stillet vilkår om, at der skal foretages en effektiv fluebekæmpelse, og at foder skal opbevares, så der ikke opstår risiko for tilhold af rotter m.v. På forlangende skal bekæmpelse af rotter, eller lign. foretages af et autoriseret rottebekæmpelsesfirma. Dette forhold reguleres efter den gældende miljøtilladelse af 2. marts 2020.

Støv

Ansøger oplyser:

På ejendommen er der en vandvogn. Den kan bruges til at vande banerne, hvis det bliver nødvendigt. Støvgener fra baneanlæggene opleves dog ikke.

Kommunens vurdering:

Det forventes ikke, at ridebanerne vil give anledning til støvgener for de omkringboende. Der er fastsat vilkår til, at sikre de omkringboende mod støvgener.

Transport

Kommunen skal i forbindelse med sagsbehandlingen af en godkendelse efter husdyrloven vurdere, om til- og frakørsel til bedriften vil kunne ske uden væsentlige miljømæssige gener for de omboende. Generne fra trafik forekommer i forbindelse med til- og frakørsel til ejendommen.

Generelt kan der i en godkendelse efter husdyrloven stilles vilkår til om, at anvende bestemte interne veje samt hvilke veje der skal benyttes ved til- og frakørsel. Der kan desuden stilles krav om, at til- eller frakørsel kun må ske på bestemte tidspunkter. Derimod er der ikke i husdyrbrugsloven hjemmel til at fastsætte vilkår for transporten på offentlig vej, samt spørgsmål vedr. belastning af det lokale vejnet. Færdsel på offentlig vej reguleres af færdselsloven og håndhæves af politiet. (NMK-132-00789 og NMK-132-00839).

Ansøger oplyser:

Cirka 6 weekender om året vil der være kursusaktivitet på ejendommen og i den forbindelse vil der være ekstra trafik. Man skal forvente 5-10 biler med hestetrailere.

Kommunens vurdering:

Ansøgt projekt vil betyde en forøget transport til og fra ejendommen cirka 6 weekender om året. Der er tale om, at især antallet af transporter med hestetrailere vil stige.

Forøgelsen af transporter er efter Ringkøbing-Skjern Kommunes opfattelse ikke af et omfang, som vil indebære væsentlige forøgede gener for omkringboende med hensyn til støj, støv eller lugt.

Samlet vurdering af påvirkning af nabogener

Ringkøbing-Skjern Kommune vurderer, at de stillede vilkår, samt generel lovgivning og kommunens tilsyn med ejendommen er tilstrækkelig til at beskytte naboer mod væsentlige påvirkninger, som følge af driften af stutteri og træningsstald.

Alternative løsninger

Ansøger har oplyst, at placeringen af den nye ovalbane og ridebane har været overvejet, men at den valgte placering, anses som værende mest hensigtsmæssig, i forhold til logistikken med daglig træning af hestene. Alternativet til denne miljøtilladelse er, at skulle nøjes med den gamle ovalbane øst for ejendommen.

I forhold til det omgivende landskab, naboer og andre interessenter i området, giver den valgte placering, det bedste samlede helhedsindtryk af stutteriet efter udvidelsen.

0-alternativ

Det er Ringkøbing-Skjern Kommunes vurdering, at den øgede miljøpåvirkning, som følge af ansøgte projekt, ikke vil påvirke omgivelserne væsentligt (se den øvrige del af miljøvurderingen).

Det er endvidere, Ringkøbing-Skjern Kommunes vurdering, at de socioøkonomiske konsekvenser af 0-alternativet, vil være en begyndende afvikling af stedet som træningsstald og stutteri. Der er behov for nye og bedre baneanlæg for, at kunne drive stedet som professionel træningsstald.

Samfundsmæssigt vil 0-alternativet, derfor kunne betyde færre arbejdspladser og dårlige forudsætninger for, at drive en forretning inden for ridesport i Ringkøbing-Skjern Kommune.

Det kan, som følge af 0-alternativ, forventes at samfundets indkomstdannelse mindskes.

Egenkontrol

Der er stillet vilkår om, at husdyrbruget for egen regning skal eftervise, at de stillede støjkrav er overholdt, såfremt tilsynsmyndigheden skønner, at eventuelle klager vedrørende støj fra stutteriet, er velbegrundede.

Konklusion

Idet de lovpligtige afstandskrav og beskyttelsesniveauer er overholdt, vurderer Ringkøbing-Skjern Kommune at:

Udvidelsen af stuttoriet og træningsstalden med et nyt baneanlæg kan tillades, idet udvidelsen ikke vil medføre en væsentlig genepåvirkning af naboer, Kategori 1-, 2- og 3-Natur samt landskabelige værdier og kulturmiljøer.

Derudover er det vurderet, at anvendelse af baneanlæggene ikke vil medføre en væsentlig påvirkning af § 3-områder, eller andre naturområder som er beskyttet mod tilstandsændring, fredet, udpeget som internationalt naturbeskyttelsesområde, eller særlig sårbar overfor næringsstofpåvirkning.

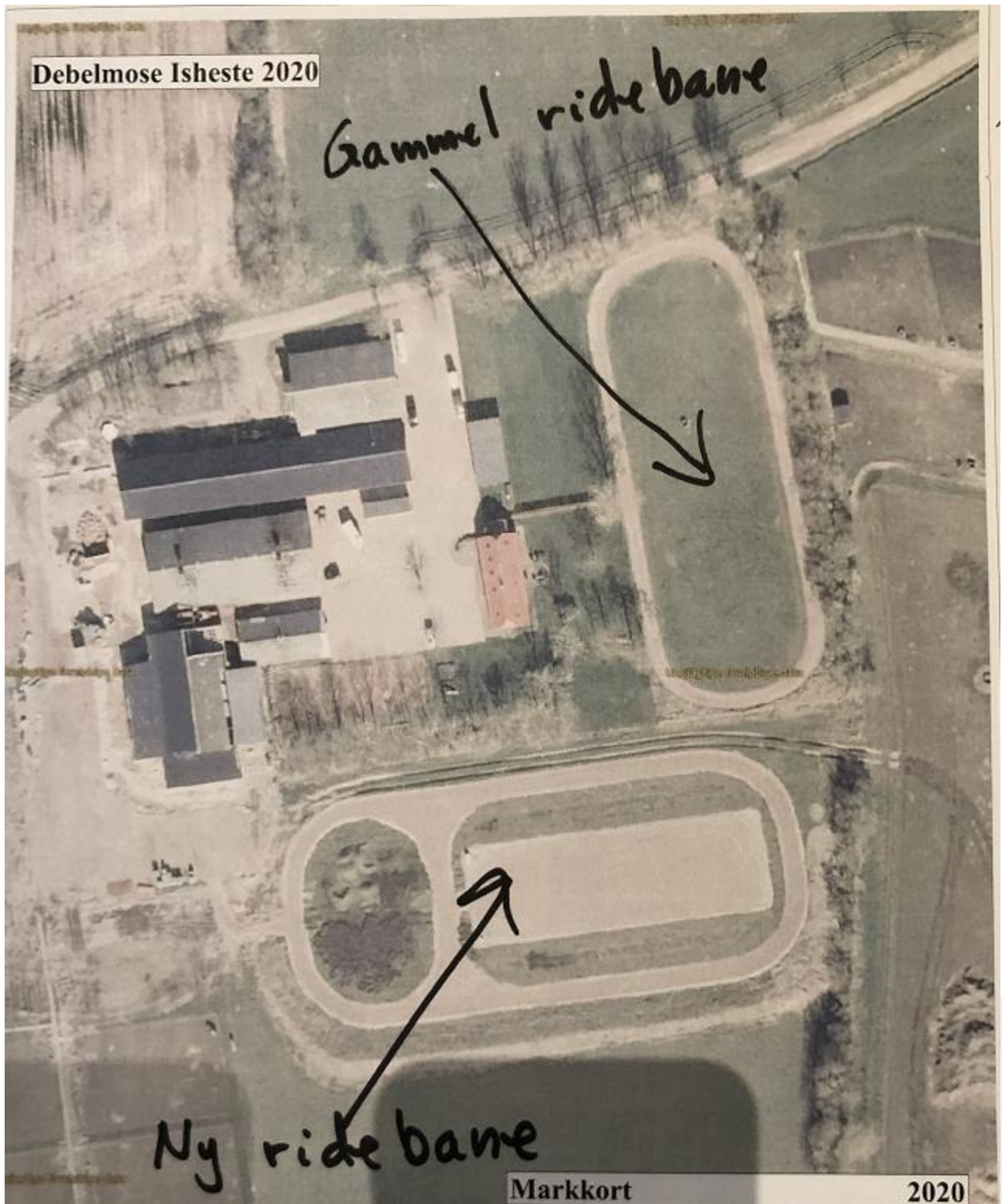
Endvidere er det vurderet, at det ansøgte projekt ikke vil have væsentlig virkning på de bestande af vilde planter, dyr (herunder Bilag IV-arter), eller deres levesteder, som de ovennævnte områder er udpeget på baggrund af.

Udvidelse af ejendommen med et nyt baneanlæg anses for erhvervsmæssigt nødvendigt for professionel drift af træningsstalden og stuttoriet.

Bilag 1: Situationsplan



Bilag 2: Ridebaner



Bilag 3: Indtegning i forbindelse med konfliktsøgningen



Bilag 4: Oversigt over miljøtilladelse og tillæg til ejendommen

Godkendelser/tillæg	Anlægmæssige ændringer	Opført/udnyttet Frist
Dette tillæg nr. 1 til miljøtilladelsen	Der etableres et nyt baneanlæg. Det består af en ovalbane med en dressurbane i midten. Derudover godkendes eksisterende ovalbane øst for staldanlægget.	Den 12. juli 2027
Ansøgt § 16b miljøtilladelse dateret 2. marts 2020	Ejendommens anvendelse blev ændret fra svineejendom til stutteri med tilhørende træningsstald og undervisningsfaciliteter. 545 m ² produktionsareal fordelt i eksisterende stalde og nye løsdriftstalde. Etablering af opholdsrum til kursister. Møddingsplads og fortank Nedbrydning af de eksisterende gylletanke	Opført

Bilag 5: Udvalgte høringsberettigede

Der er foretaget nabohøring inden for den konsekvenszone der er angivet på nedenstående kort.

