

Fjernvarme Horsens A.m.b.A.  
Endelavevej 7  
8700 Horsens

## Miljøgodkendelse

Til: Oplag af RDF affald

Firma: Fjernvarme Horsens A.m.b.A

Aktivitetsadresse: Ove Jensens Alle 46, 8700 Horsens

CVR: 66166228

Listebetegnelse: K212, anlæg for midlertidig oplagring af ikke-farligt affald med en kapacitet for tilførsel af affald på 30 tons om dagen eller mere.



## Sammendrag

Fjernvarme Horsens A.m.b.A. har 2. juni 2023 søgt om miljøgodkendelse til midlertidig oplag af 4000 tons RDF affald forud for nyttiggørelse på ovennævnte adresse. Affaldet er tørt erhvervsaffald uden indhold af farlige stoffer, hovedsageligt fra industri og genbrugspladser. Der er ikke noget organisk materiale i affaldet.

Fjernvarme Horsens oplyser, at RDF affaldet skal bruges til afbrænding i deres affaldsforbrændingsanlæg på Endelavevej. Affaldet kommer ind med skib til pladsen,

### Find os

Teknik og Miljø  
Byg, Erhverv og BBR  
Chr M Østergaards Vej 4  
8700 Horsens

### Kontakt os

Telefon: 76 29 29 29  
Hjemmeside: [horsens.dk](http://horsens.dk)

### Følg os på

Facebook  
LinkedIn  
Instagram

# Horsens Kommune

hvor det opbevares indtil det køres til forbrændingsanlægget. Pladsen på 4300 m<sup>2</sup>, markeret med gult på ovenstående billede, indrettes med grusbelægning og indhegnes for at undgå affaldsflugt. Affaldet er emballeret og afgiver ikke væsker. Brudte baller fjernes fra arealet eller overdækkes med presenning. Afledning af overfladevand sker via naturlig nedsivning.

Kvalitetssikring: KIAL

## Miljøgodkendelse

Horsens Kommune giver Fjernvarme Horsens, Ove Jensens Alle 46, 8700 Horsens, godkendelse efter miljøbeskyttelseslovens<sup>1</sup> § 33 til affaldsoplag, som angivet i afgørelsens bilag 1 på følgende vilkår:

### Vilkår<sup>2</sup>

#### Generelt

1. Ved driftsophør skal virksomheden forinden orientere tilsynsmyndigheden herom og træffe de nødvendige foranstaltninger for at undgå forureningsfare og for at efterlade stedet i tilfredsstillende tilstand.<sup>S1</sup>
2. En kopi af denne godkendelse skal til enhver tid være tilgængelig på virksomheden for de personer, der har ansvaret for virksomhedens indretning og drift. Driftspersonalet skal i fornødent omfang være orienteret om godkendelsens indhold.
3. Virksomheden skal senest den dag, hvor den påbegynder driften, give meddelelse herom på [industrimiljoe@Horsens.dk](mailto:industrimiljoe@Horsens.dk).
4. Godkendelsen bortfalder, hvis den ikke er udnyttet inden 2 år fra godkendelsens dato.

#### Indretning og drift

5. Virksomheden skal udarbejde en driftsinstruks, der beskriver, hvordan personalet skal foretage fornøden modtagekontrol, og hvordan de skal forholde sig i tilfælde af driftsforstyrrelser og uheld. Driftsinstruksen skal altid være tilgængelig for og kendt af personalet.<sup>S3</sup>
6. Virksomheden må kun modtage og opbevare følgende affaldstyper.  
EAK 19 12 10 Brændbart affald  
EAK 19 12 12 Andet affald (herunder blandinger af materialer) fra mekanisk behandling af affald, bortset fra affald henhørende under EAK 19 12 11.

Oplaget skal foregå i emballerede baller og må til en hver tid maksimalt være på 4000 tons og stables i en maks. højde af 5 meter.<sup>S4</sup>

---

<sup>1</sup> Miljøministeriets [lbk nr. 5](#) af 3. januar 2023 om miljøbeskyttelse.

<sup>2</sup> Vilkårene fastsættes hovedsagelig i medfør af miljøbeskyttelseslovens § 33. De er omfattet af en 8 års retsbeskyttelse jf. miljøbeskyttelseslovens § 41 a. Vilkår om egenkontrol fastsættes i medfør af miljøbeskyttelseslovens § 72. De kan til enhver tid revideres jf. § 72, stk. 3. for at forbedre virksomhedens kontrol med egen forurening eller for at opnå et mere hensigtsmæssigt tilsyn. De er altså ikke omfattet af nogen retsbeskyttelse.

Vilkår, som er hentet fra standardvilkårsbekendtgørelsen er markeret med deres oprindelige nummer med hævet skrift som f.eks. <sup>S3</sup>.

7. Affaldet skal kontrolleres ved modtagelsen og samme dag placeres i det dertil beregnede affaldsområde. <sup>S5</sup>
8. Hvis virksomheden modtager affald, der ikke er omfattet af virksomhedens miljøgodkendelse, og som det ikke umiddelbart er muligt at afvise eller henvise til en anden affaldsmottager, skal affaldet placeres i et særskilt oplagsområde. Virksomheden skal herefter hurtigst muligt kontakte tilsynsmyndigheden og orientere om affaldet. <sup>S6</sup>
9. Der må ikke forekomme lunger på oplagsområdet, der kan samle overfladevand i mængder, der af tilsynsmyndigheden vurderes at være væsentlige.
10. Området til opbevaring af affald skal være sikret således at affaldsflugt effektivt forhindres, samt at der ikke er adgang for uvedkommende.
11. Ved stabling af affaldsballer skal det sikres at ballerne står stabilt, og at stablingen kan modstå vind og vejr.
12. I forbindelse med losning af skib skal der træffes foranstaltninger, som forhindrer spild i havnebassinet mellem skib og kaj. Al spild uden for oplagringsarealet skal opsamles straks.
13. Løst affald fra kompromitterede emballager skal opbevares i lukket eller overdækket beholder, så det ikke giver anledning til affaldsflugt eller anden gene. <sup>S7</sup>
14. Tilhold af rotter eller andre skadedyr skal aktivt forebygges ved opsætning af egnede bekæmpelsesmidler omkring oplagene. Forebyggelsen skal etableres inden opstart af affaldsoplaget.
15. Oplaget må ikke give anledning til flue- eller insektplage i omgivelserne uden for hegnet, som tilsynsmyndigheden finder væsentlige.

## Luftforurening

16. Virksomheden må ikke give anledning til lugt- eller støvgener uden for virksomhedens område, som efter tilsynsmyndighedens vurdering er væsentlige for omgivelserne. Tilsynsmyndigheden kan, såfremt der konstateres væsentlige støvgener, kræve, at støvende oplag og befæstelse befugtes. <sup>S8</sup>
17. Affald skal løbende bortkøres fra området, således at de ældste baller køres væk først og senest 3 måneder efter ankomst. Dog skal baller med kompromitteret emballage bortkøres først. <sup>S9</sup>
18. Baller skal håndteres med udstyr, som skader emballagen mindst muligt. Når ballerne videresendes til fjernvarmeværket, er det tilladt at bryde ballernes emballage umiddelbart inden de flyttes i lukkede containere/trailere, såfremt der

# Horsens Kommune

er etableret foranstaltninger, der forhindrer spredning af affald til omgivelserne. Foranstaltningerne skal være godkendt af tilsynsmyndigheden inden aktiviteten (brydning af baller) påbegyndes, ved at virksomheden indsender et forslag til indretning af foranstaltningerne. <sup>59</sup>

19. Baller med dårlig/ødelagt emballering skal lappes effektivt eller overdækkes med vandtæt presenning eller lign. indtil de hurtigst muligt kan videresendes til nyttiggørelse. Kan dette ikke lade sig gøre, skal emballagen genetableres. <sup>59</sup>

## Støj

20. Virksomhedens støjbidrag, målt udendørs som det ækvivalente, korrigerede støjniveau i dB(A) må ikke overskride følgende grænseværdier, målt i ethvert punkt i nedennævnte områder:

Periode	Tidsrum	Områdetyper		
		Erhvervs-område Lokalplan nr. 4-2009 dB(A)	Område med blandet bolig og erhverv Lokalplan nr. 2016-4, delområde 1-8, Lokalplan 2016-23, Lokalplan 148, dB(A)	Boligområde Lokalplan nr. 139 dB(A)
Mandag-fredag	07-18	70	55	45
Mandag-fredag	18-22	70	45	40
Lørdag	07-14	70	55	45
Lørdag	14-22	70	45	40
Søn- og helligdage	07-22	70	45	40
Alle dage	22-07	70	40	35
Maksimalt støjniveau (tidsvægtning fast)	22-07	-	55	50

I dagperioder skal grænseværdierne overholdes inden for det mest støjbelastede tidsrum på 8 timer. I aften- og natperioder er tidsrummet på henholdsvis 1 og ½ time.

21. Hvis Kommunen finder det nødvendigt, dog højst en gang årligt, skal virksomheden ved målinger eller beregninger dokumentere, at støjgrænserne overholdes. Rapporten skal sendes til Kommunen senest 3 måneder efter anmodningen.

I tilfælde af overskridelse af grænseværdierne skal der, inden 1 måned fra rapporteringen, indsendes forslag og tidsplan for afhjælpning.

22. Målinger eller beregninger skal udføres af et akkrediteret firma i henhold til Miljøstyrelsens vejledninger nr. 6/1984 og nr. 5/1993.

23. Særligt støjende/generende aktiviteter, herunder til- og bortkørsel af affald må kun finde sted i dagtimerne jf. ovenstående tabel.

## **Affald**

24. Løst affald skal indsamles løbende og opbevares i den dertil indrettede beholder.  
S13

## **Jord og grundvand**

25. Der må ikke opbevares farligt affald eller affald, der afgiver væske/perkolat på pladsen.

## **Egenkontrol**

26. Fjernvarme Horsens skal mindst én gang ugentligt, samt ved varsling af forhøjet vandstand i Horsens Havn, tilse RDF-oplaget. Om nødvendigt skal flue-/insektbekæmpelse iværksættes, løst affald indsamles og brudte baller repareres.

## *Driftsjournal*

27. Virksomheden skal føre en driftsjournal med angivelse af:

- Mængder af og dato for modtaget affald, herunder oprindelsesland og importør.
- Dato for hvornår der er modtaget affald, der ikke er omfattet af virksomhedens miljøgodkendelse, og hvordan det blev håndteret og bortskaffet.
- Dato for og resultat af ugentligt tilsyn af pladsen.

Driftsjournalen skal opbevares på virksomheden (enten på Ove Jensens Alle 46 eller på Endelavevej 7) i mindst 5 år og skal være tilgængelig for tilsynsmyndigheden.

## Øvrige bemærkninger

Hændelser som kræver indsats fra det kommunale beredskab eller politiet skal straks meldes til alarmcentralen på 112.

Virksomheden skal snarest muligt herefter underrette Kommunens Miljøtilsyn om eventuelle driftsforstyrrelser eller uheld, som medfører væsentlig forurening eller indebærer fare herfor.

Miljøtilsynet underrettes på tlf. 76 29 29 29. Uden for kontortid sker underretningen via Miljøvagten på tlf. 112.

Affald skal bortskaffes efter retningslinjerne i Kommunens erhvervsaffaldsregulativ. Virksomheden må ikke ændres bygningsmæssigt eller driftsmæssigt på en måde, som indebærer forøget forurening eller risiko herfor, før ændringen er godkendt af Horsens Kommune.

Tilladelsen bortfalder jf. miljøbeskyttelseslovens § 78 a, i det omfang den ikke har været udnyttet i 3 på hinanden følgende år.

Godkendelsen fritager ikke virksomheden for at indhente nødvendige tilladelser efter anden lovgivning, herunder byggetilladelse.

## Miljøteknisk vurdering og begrundelse

### Sammenfatning

Kommunen vurderer, at virksomheden har truffet de nødvendige foranstaltninger til at forebygge og begrænse forureningen, og at virksomheden kan drives på det pågældende sted, og at til- og frakørsel kan ske, uden at være til væsentlig gene for omgivelserne.

### Generelt

Godkendelsens vilkår er fastsat med udgangspunkt i Miljøstyrelsens vejledninger om begrænsning af forureningen fra virksomheder, miljøgodkendelsesbekendtgørelsen og standardvilkår for virksomheder omfattet af afsnit 21 i bekendtgørelsen om standardvilkår i det omfang de er relevante i den foreliggende sag.

### Afvielser fra standardvilkår

Vilkår jf. standardvilkårsbekendtgørelsen, afsnit 21	Godkendelsesmyndighedens redegørelse for afvielser fra standardvilkår
Generelt	Standardvilkår 1 er indarbejdet. Der fastsættes ikke vilkår med definition af belægningstype (standardvilkår 2), fordi der ikke fastsættes krav om belægningstype. Det vurderes, at affaldets egenskaber og sammensætning ikke giver anledning til afgivelse af væsker, hvorfor der ikke er behov for særlig belægning eller at overfladevand afledes til kontrolleret afledning.
Indretning og drift	Standardvilkår er indarbejdet. Der er tilføjet til standardvilkår 4, at affaldet skal være emballeret for at undgå affaldsflugt. Ligeledes er der stillet krav til maksimalt oplag og oplagshøjde for at sikre, at affaldet ikke hober sig op, eller at det vælter, og ballerne går i stykker. Standardvilkår 5 er skærpet, således at affald skal placeres i det godkendte affaldsområde samme dag, som det modtages, fremfor at vente til næste dag. Dette er for at sikre, at affald ikke henstår på kaj eller andre steder med risiko for affaldsflugt til følge. Standardvilkår 7 er lettere omskrevet efter forslag fra virksomheden. Der hverken skærpes eller slækkes på krav.
Luftforurening	Relevante standardvilkår er indarbejdet. Virksomheden har selv foreslået tekst til standardvilkår 9, som ellers er et vilkår den godkendende myndighed skal formulere. Forslaget



# Horsens Kommune

	opfylder krav til vilkårstekst. Vilkåret opdeles dog i 3 vilkår. Standardvilkår 10, 11 og 12 er ikke relevante for aktiviteten, da de handler om ventilation, afkast og asbest.
Affald	Standardvilkår 13 er indarbejdet. Der håndteres ikke olier eller kemikalier på pladsen. Standardvilkår 14 er derfor ikke relevant for aktiviteten og dermed udeladt.
Jord og grundvand	Standardvilkår 15-22 omhandler andre affaldstyper. Vilkårene er derfor ikke relevante for aktiviteten og er udeladt. Standardvilkår 23: Der fastsættes ikke krav om befæstet areal med kontrolleret afledning, da det er oplyst, at affaldet opbevares i baller og ikke afgiver væsker. Standardvilkår 23 vurderes derfor at være overflødig. Standardvilkår 24 og 25 er ikke relevante for aktiviteten og udelades derfor.
Egenkontrol	Standardvilkår 21-28 om overdækning og beholderkontrol er ikke relevante for oplagsmetoden og udelades derfor. Der fastsættes tilsvarende vilkår, der passer til aktiviteten i stedet.
Driftsjournal	Vilkår 29 om driftsjournal: Ingen af de i standardvilkåret opstillede krav til journalføring vurderes at være relevante. Der fastsættes i stedet krav om at journalføre relevante handlinger.

## Afvigelser fra normal praksis

Usædvanlige vilkår og afvigelser fra normal praksis, herunder Miljøstyrelsens vejledninger om forureningsbegrænsning, er konkret begrundet i det følgende:

Til vilkår 9: På baggrund af at der ikke stilles krav om fast belægning, skal dette vilkår sikre, at der ikke står vand på pladsen, der kan trænge ind i affaldsballerne og vaske stoffer ud af affaldet.

Til vilkår 10: Der stilles krav om, at sikre området mod affaldsflugt og mod at uvedkommende kan få adgang. Dette er for at forhindre at affald spredes til omgivelserne og havet, samt at sikre mod hærværk og ildspåsættelse. Hvor vidt den overordnede generelle sikring af havnearealerne mod uvedkommende er tilstrækkelig, beror på virksomhedens vurdering.

Til vilkår 11: Vilkåret stilles for at sikre, at oplaget ikke vælter med eventuel væltet hegn og affaldsflugt til følge.

Til vilkår 12: Vilkåret stilles for at sikre, at der ikke tabes affald i havnebassinet og sikrer dermed affaldsflugt.

Til vilkår 14: Da det vurderes, at der kan være meget små mængder af organisk affald blandet i RDF affaldet, stilles det som krav, at der iværksættes bekæmpelse af rotter og evt. andre skadedyr forebyggende.

Til vilkår 15: Vilkåret stilles, da kommunen før har været vidne til flueplage i forbindelse med oplag af RDF affald.

Til vilkår 18: Vilkåret giver efter virksomhedens ønske lov til at bryde baller i forbindelse med at ballerne lastes. Dette må dog kun ske efter tilsynsmyndighedens godkendelse af etablerede foranstaltninger, der skal sikre, at affald ikke kan blæse væk.

## Lokalisering

Virksomheden er placeret i område nr. 10ER02 i kommuneplanen og omfattet i lokalplan 4 – 2009, Horsens by, Horsens Erhvervshavn. Området er udlagt til havnerelateret erhvervsformål, dvs. aktiviteter med behov for gods over kaj.

Nærmeste beboelser er beliggende ca. 450 meter nordvest for virksomheden i et område for blandet bolig og erhverv svarende til områdetype 3 (55/45/40 dB(A)dan) jf. Miljøstyrelsens vejledning nr. 5/1984 om støj fra virksomheder.

Vi vurderer, at placeringen af virksomheden er i overensstemmelse med de planmæssige bestemmelser.

Placeringen af oplaget, som markeret på oversigtskort på side 1, kan ændres marginalt, eftersom det endelige vejprojekt endnu ikke er vedtaget. Kote og belægning vil ikke ændres.

## Drikkevandsinteresser

Virksomheden ligger udenfor et område med drikkevandsinteresser, og udenfor vandværksoplande.

Vi vurderer, at der med de opstillede vilkår er sikret mod forurening af jord og grundvand.

## Habitatvurdering

Jævnfør habitatbekendtgørelsen<sup>3</sup> skal der forud for meddelelse af afgørelse foretages en vurdering af om projektet i sig selv eller i sammenhæng med andre planer og projekter kan påvirke Natura 2000-områder eller bilag IV- arter i området væsentligt.

---

<sup>3</sup> Miljøministeriets [bek. nr. 2091](#) af 12. november 2021 om udpegning og administration af internationale naturbeskyttelsesområder samt beskyttelse af visse arter.

## Natura 2000

Projektområdet ligger ca. 5,3 km fra nærmeste Natura 2000 område: nr. 56 (Habitatområde H52, Horsens Fjord, havet øst for Endelave og fuglebeskyttelsesområde F36, Horsens Fjord og Endelave).

Der er vedtaget en Natura 2000-plan for området. Natura 2000-planens målsætning er bindende for myndigheden og skal anvendes ved konsekvensvurdering ved myndighedsudøvelse jf. habitatbekendtgørelsen. Udpegningsgrundlaget for området fremgår af Miljøstyrelsens hjemmeside.

Alene på baggrund af den store afstand til det internationale naturbeskyttelsesområde og projektets beskedne omfang er det Horsens Kommunes vurdering, at det kan udelukkes, at projektet kan skade arter eller naturtyper, som udgør udpegningsgrundlaget for Natura 2000-området.

## Bilag IV-arter

En række arter af planter og dyr, de såkaldte bilag IV-arter, er omfattet af en særlig streng beskyttelse i alle EU-medlemsstater herunder Danmark. Det gælder for dyrearterne, at der er et generelt forbud mod at beskadige eller ødelægge yngle- og rasteområder i deres naturlige udbredelsesområde, mens der for plantearterne er forbud mod at ødelægge dem. Forbuddet gælder uanset om disse dyr og planter findes inden for eller uden for beskyttede naturområder.

I lokalområdet er der kendskab til forekomst af følgende bilag IV arter:

*Flagermus* har potentielle yngle- og rasteområder i ældre træer med hulheder, spættehuller eller sprækker samt i ejendomme med utætte tagkonstruktioner eller andre hulheder. Der fældes ikke potentielle flagermustræer eller nedrives ejendomme, der egner sig som yngle- eller rasteområder for flagermus, i forbindelse med det ansøgte.

*Odder* har potentielle yngle- og rasteområder langs uforstyrrede vandløb, søer, moser og fjordområder. Der sker ingen påvirkning af sådanne uforstyrrede områder i forbindelse med det ansøgte.

*Stor vandsalamander* har potentielle yngle- og rasteområder i vandhuller og søer. Arten overvintrer på land, som regel i skove eller haver. Der sker ingen påvirkninger af vandhuller eller søer i forbindelse med det ansøgte.

*Grøn mosaikguldsmed* yngler primært i vandhuller og søer med krebseklo, som er værtsplante for larven af grøn mosaikguldsmed. Der sker ingen påvirkning af vandhuller med krebseklo i forbindelse med det ansøgte.

*Spidssnudet frø* har potentielle yngle- og rasteområder i vandhuller og søer der ligger i tilknytning til fugtige områder f.eks. i et sammenhængende naturområde med eng eller mose, hvor frøerne kan finde føde i nærheden af yngle- og rasteområderne. I Horsens Kommune er arten kun registreret vest for E45 og ved Hovedgård og Hatting. Der sker ingen

påvirkninger af vandhuller eller søer der ligger i tilknytning til større, fugtige områder i forbindelse med det ansøgte.

*Strandtudse* har potentielle yngle- og rasteområder i solbeskinnede vandhuller med lav vandstand. Som oftest temporære vandhuller eller vandhuller med nøgne kanter opstået i forbindelse med grusgravning. Arten er desuden salttolerant til et vist niveau og kan yngle i saltvand. I Horsens Kommune er arten kun registreret i forbindelse med en gammel grusgrav i nærheden af Nim. Der sker ingen påvirkninger i områder med grusgrave eller strand i forbindelse med det ansøgte.

Det er Kommunens vurdering, at projektet ikke vil påvirke yngle- eller rasteområder for de ovenfor nævnte arter, da det ansøgte opføres på et område, hvor der også i dag er erhvervsmæssig aktivitet.

## Samlet vurdering vedr. udpegningsgrundlag og bilag IV-arter

Horsens Kommune vurderer således samlet, at projektet ikke medfører:

- Skade af arter eller naturtyper som indgår i udpegningsgrundlaget for Natura 2000-områder.
- Indskrænkelse eller forringelse af egnede yngle- eller rastesteder for bilag IV-arter i området.

## **Trafikale forhold**

Ind- og udkørsel til og fra virksomheden foregår ad Ove Jensens Alle. Tilkørselsforholdene vurderes ikke at blive berørt af den nye omfartsvej, som kommer til at gå fra Klokkedal ind over erhvervshavnen til indre by.

Virksomheden vurderer, at den vil give anledning til en trafik på 7-14 lastbiler pr. dag afhængig af læstypen (svarende til 250 ton), hvilket er den mængde affaldsforbrændingsanlægget maksimalt kan afbrænde i døgnet. Dette antal kørsler vil ikke foregå ved normal drift, når der samtidig afbrændes restaffald fra husholdninger af i anlægget. Antallet af kørsler vurderes at være meget begrænset i forhold til den generelle trafik, og derfor vurderer vi, at der ikke vil opstå væsentlige trafikgener som følge af etablering af virksomheden.

## **Bedste tilgængelige teknologi (BAT)**

Kommunen vurderer, at anlægget lever op til principperne om anvendelse af bedste tilgængelige teknologi jf. kriterierne i godkendelsesbekendtgørelsens bilag 5.

## Luftforurening

Det er blevet oplyst, at affaldet ikke indeholder husholdningsaffald. Det vurderes derfor, at lugtgener vil være minimale, eller at der slet ikke er lugtgener fra oplaget. Da sorteret affald dog kan indeholde urenheder, og da et tidligere RDF oplag i kommunen har givet anledning til flueplage, er der fastsat krav om bekæmpelse af fluer, hvis tilsynsmyndigheden vurderer, at plagen er væsentlig.

For at minimere lugt er der fastsat krav om, at hver enkelt balle højst må oplagres i 3 måneder og at brudte emballager skal lappes eller bortkøres som det første. Ligeledes skal det så vidt muligt undgås at prikke hul på emballagen ved håndtering.

## Spildevand

Der stilles ikke krav til afledning af overfladevand, da der i ansøgningen er oplyst, at der ikke vil være farligt affald i ballerne, og at de ikke afgiver perkolat. Løst affald vil blive opsamlet og opbevares i lukket beholder. Det vurderes derfor, at overfladevand kan nedsives via grusbelægningen på pladsen.

## Støj

Støjgrænser er fastsat efter Miljøstyrelsens vejledning om ekstern støj fra virksomheder.

## Affald

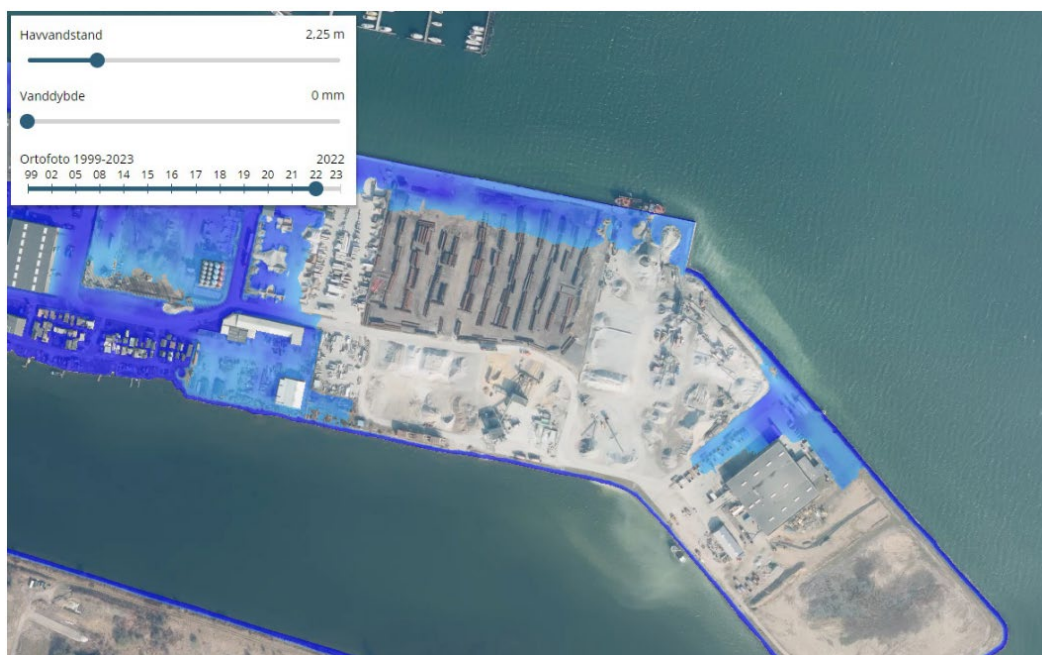
Der stilles krav om affald jf. standardvilkår.

## Jordforurening

Ejendommen er V1 kortlagt (formodning om forurening) efter jordforureningsloven. Dette vurderes ikke at have nogen betydning for virksomhedens aktivitet. Der stilles krav om, at der ikke må opbevares farligt affald på pladsen, da der ikke er søgt om dette.

## Oversvømmelse

Anlægget er placeret i kote 2,25 m DVR90. Det er 0,25 m højere end forventet vandstand ved en 100-års hændelse. På baggrund af affaldets type, at det er balletteret og må formodes at kunne holdes inden for indhegningen, fastsættes der ikke vilkår om sikring mod højvande. Det må dog forventes, at havet kan slå ind over pladsen i de værste tilfælde.



## Egenkontrol

Der fastsættes krav om ugentlig inspektion af pladsen samt ved varsling af højvande. Det vurderes relevant at tilse oplaget ved varsling af højvande, fordi højvande ofte skyldes, at det blæser meget, hvorved havet kan slå ind over pladsen. Det skal således sikres, at alt løst affald er indsamlet.

Der fastsættes vilkår om journalføring af inspektionerne for at sikre, at de bliver udført.

## Udtalelser

Virksomheden har d. 18. september 2023 fået tilsendt et udkast til afgørelse til udtalelse.

Horsens Kommune har ikke modtaget kommentarer til udkastet.

## AFGØRELSE OM MILJØVURDERING

Virksomheden er opført på bilag 2, punkt 12b, anlæg til bortskaffelse af affald i Miljøvurderingsloven<sup>4</sup>. Kommunen har derfor foretaget en screening af anlæggets virkning på miljøet. Kommunen vurderer, at oplaget af RDF affald ikke får væsentlig

<sup>4</sup> Miljø- og Fødevareministeriets [bek. nr. 4](#) af 3. januar 2023 om miljøvurdering af planer og programmer og af konkrete projekter.

indvirkning på miljøet. Projektet er derfor ikke omfattet af krav om miljøvurdering og tilladelse jf. miljøvurderingslovens § 21, stk. 1.

Der er truffet særskilt screeningsafgørelse efter miljøvurderingsloven. Afgørelsesdatoen er den samme som for denne miljøgodkendelse i henhold til regler om samtidighed.

## Klagevejledning

Afgørelsen kan påklages til Miljø- og Fødevareklagenævnet. Klageberettiget er ansøgeren, enhver med en individuel, væsentlig interesse i afgørelsen, Sundhedsstyrelsen, samt klageberettigede foreninger og organisationer.

Virksomheden får besked, hvis vi modtager en klage.

Hvis du vil klage over afgørelsen, skal du klage til Miljø- og Fødevareklagenævnet via [Nævnenes Hus' klageportal](#). Fra klageportalen går klagen videre til os. For at være rettidig skal klagen være tilgængelig for os i Klageportalen senest 4 uger efter at afgørelsen er bekendtgjort.

Klage over tilladelser har ikke opsættende virkning med mindre Nævnet bestemmer andet.

Der er til enhver tid adgang til aktindsigt, jf. offentlighedsloven<sup>5</sup>, forvaltningsloven<sup>6</sup> og miljøoplysningsloven<sup>7</sup>.

## Søgsmål

Ønskes afgørelsen prøvet ved en domstol, skal sagen være anlagt inden 6 måneder efter at afgørelsen er meddelt.

## Offentliggørelse

Afgørelsen er i dag offentliggjort på [Digital MiljøAdministration](#).

---

<sup>5</sup> Justitsministeriets [lov nr. 145](#) af 24. februar 2020 om offentlighed i forvaltningen.

<sup>6</sup> Justitsministeriets [lbk. nr. 433](#) af 22 april 2014 af forvaltningsloven.

<sup>7</sup> Miljø- og Fødevareministeriets [lbk. nr. 980](#) af 16. august af miljøoplysningsloven.

Med venlig hilsen

**Rikke Cochran**

Miljøkemiker

Husk, at du ikke må sende følsomme eller fortrolige oplysninger til os på mail. Det gælder f.eks. cpr-nummer, helbredsmæssige eller økonomiske oplysninger. Læs, hvad du i stedet kan gøre på [www.horsens.dk/sikkermail](http://www.horsens.dk/sikkermail)



**Kopi til:**

Fjernvarme Horsens	Digital post
Horsens Erhvervshavn	Digital post
Sundhedsstyrelsen	Digital post
Arbejderbevægelsens Erhvervsråd	Digital post
Forbrugerrådet	Digital post
Danmarks Naturfredningsforening	Digital post
Friluftsrådet	Digital post
Dansk Ornitologisk Forening	Digital post
Sydøstjyllands Brandvæsen	<a href="mailto:mail@sojby.dk">mail@sojby.dk</a>
Danmarks Fiskeriforening	Digital post
Danmarks Sportsfiskerforbund	Digital post
Greenpeace	Digital post
Dansk Sejlunion	Digital post



## Ansøgning for Miljøgodkendelse/anmeldelse

Horsens Kommune

### Ove Jensens Alle 46A, 8700 Horsens

CVR / RID: CVR:17521187-RID:9208-2002-2-297499214269

Fase: Ansøgning

BOM-nummer: MaID-2023-6958

Klassifikation: Ingen klassifikationer

Indsendelse nr.: 1 (02-06-2023 11:42)

#### Projekt: Miljøgodkendelse Ove Jensens Alle 46a

Ansøgningstyper: Miljøgodkendelse af ny virksomhed

#### Sted(er)

Ejendomme: Ejendomsnr.: 266647, BFE nummer: 10042178

Matrikler: Matrikel nr.: 1135a, Ejerlav: Horsens Bygrunde

#### Personer tilknyttet projektet

Navn	Projektrettighed	Kontaktoplysninger
Thomas Østergaard Jørgensen (Indsendt af)	Kan udfylde og indsende ansøgningen	Endelavevej 7, 8700 Horsens ths@fjho.dk +45 28924595
Martin Gram Schmidt Jensen	Projektejer	Endelavevej 7, 8700 Horsens mgj@fjho.dk +45 61140157
Caroline Bøgelund Lütje Filskov	Kan læse ansøgningen	

# Udfyld ansøgning

Den dokumentation der skal vedlægges ansøgningen når den indsendes.

## Angiv CVR og P-nummer

UDFYLDT

### CVR-nummer

35520104 - FJERNVARME HORSENS A/S


### P-nummer

1018867741 - FJERNVARME HORSENS A/S

Endelavevej 7  
8700 Horsens

## Ansøger og ejerforhold

UDFYLDT

Ansøgers navn	Fjernvarme Horsens A/S
Adresse	Endelavevej 7, 8700 Horsens
Virksomhedens navn	Fjernvarme Horsens A/S
Adresse	Endelavevej 7, 8700 Horsens
Angiv matrikelnummer, hvis det er forskelligt fra det fremsøgte	1135a Horsens Bygrunde
Angiv P-numre, hvis der søges til flere P-numre	
Bemærkning	
Kontaktperson	Thomas Østergaard Jørgensen
Adresse	Endelavevej 7, 8700 Horsens
Telefonnummer	+45 28924595
Mailadresse	ths@fjho.dk
 Er ejer forskellig fra ansøger?	Ja
Eventuelle yderligere bemærkninger	Der er vedhæftet fuldmagt fra ejer, Horsens Havn

### Bilag

[Fuldmagt - Horsens Havn-miljøgodkendelse.pdf](#)

## Ansøger og ejerforhold for ejeren af ejendommen

UDFYLDT

Navn	Horsens Erhvervshavn
Adresse	Ove Jensens Alle 35, 8700 Horsens

Mailadresse

horsens.havn@horsens.dk

Eventuelle yderligere bemærkninger

**Vælg listebetegnelse for virksomhedens aktiviteter**

(Obligatorisk)

UDFYLDT

**Hovedaktivitet**

Bilag 2, Listepunkt K 212, Nyttiggørelse og bortskaffelse af affald, Anlæg for midlertidig oplagring eller rekonditionering af ikke-farligt affald eller affald af elektrisk og elektronisk udstyr forud for nyttiggørelse eller bortskaffelse

Anvendelsesområde(r):

- Anlæg, der modtager ikke-farligt affald og/eller affald af elektrisk og elektronisk udstyr, og som oplagrer, omlaster, omemballerer eller sorterer affaldet

**Biaktiviteter**

Ingen valgt

**Forholdet til VVM** 

UDFYLDT

jm Er projektet opført på bilag 1 til VVM bekendtgørelsen

Nej

Hvis ja, angiv punktet på bilag 1

jm Er projektet opført på bilag 2 til VVM bekendtgørelsen

Ja

Hvis ja, angiv punktet på bilag 2

12b Anlæg til bortskaffelse af affald

Eventuelle yderligere bemærkninger

vvm screening vedhæftet

**Bilag**[VVM-screening-Horsens-2023.docx](#)**Oplysninger om væsentlige miljøforhold**

IKKE UDFYLDT

Se den fulde oversigt i bilaget i slutningen af dette dokument

Vilkårsid	Overholdes vilkår	Vilkår	
K 212 - 21.2.1 Anlæg, der oplagrer, omlaster, omemballerer eller sorterer ikke-farligt affald og elskrot	Vilkåret kan ikke besvares	<b>Væsentligste miljøforhold</b>	<b>Kilder til forurening eller gene</b>
		Støj	<ul style="list-style-type: none"> <li>– Kørsel til og fra virksomheden samt intern transport.</li> <li>– Aflæsning og håndtering af især jern- og metalkrot, murbrokker, beton, sten, glas og opbrudt asfalt.</li> <li>– Aflæsning og håndtering af containere.</li> </ul>
			<ul style="list-style-type: none"> <li>– Brug af gaffeltrucks og entreprenørmateriel.</li> <li>– Neddeling og klipning.</li> <li>– Presning, komprimering og balletering.</li> <li>– Knusning.</li> </ul>

		<p>Luftforurening</p>	<ul style="list-style-type: none"> <li>– Støv fra modtagelse, håndtering, sortering, neddeling, knusning, oplag og afhentning af bygnings- og nedrivningsaffald og andet støvende affald.</li> <li>– Diffust støv, der kan indeholde jern og metal, fra presning, neddeling og anden håndtering af jern- og metalskrot.</li> <li>– Støv fra modtagelse, sortering oplagring, sikkerhedsmakulering og presning eller balletering af papir og pap.</li> <li>– Røg og lugtgener fra skæreblanding.</li> <li>– Lugt fra oplag og komprimering af dagrenovation.</li> </ul>
		<p>Risiko for forurening af jord, grundvand eller overfladevand</p>	<ul style="list-style-type: none"> <li>– Spild af olie i forbindelse med oplag og håndtering af olieholdigt affald.</li> <li>– Metalbelastning som følge af støv og metaldele som rust og spåner, afskallede malingsrester, rustbeskyttelse mv.</li> <li>– Overfladevand fra befæstede arealer.</li> <li>– Utætte belægninger.</li> <li>– Utætte oplag af fyringsolie og motorbrændstof og spild i forbindelse med påfyldning og aftapning.</li> <li>– Uheld med udslip af olie fra transportmateriel og maskiner.</li> <li>– Utætte olieudskillere eller afløbssystemer knyttet hertil.</li> <li>– Spildevand fra rengøring af lastbiler, containere, trucks, mobilkraner og andet materiel.</li> </ul>
		<p>Affald</p>	<ul style="list-style-type: none"> <li>– Affald, herunder farligt affald, der tømmes eller sorteres ud af affaldet.</li> <li>– Filterstøv.</li> <li>– Forurenet absorptionsmateriale.</li> </ul>

## Beskriv det ansøgte projekt

UDFYLDT

### Redegørelse:


ansøgning vedhæftet

### Bilag

[Ansøgning om miljøgodkendelse-Horsens.docx](#)

## Midlertidige aktiviteter

UDFYLDT

 Er det ansøgte projekt midlertidigt

Nej

Angiv ophørsdato

Eventuelle yderligere bemærkninger

## Bygningsmæssige ændringer/udvidelser

UDFYLDT

### Markeret ikke relevant:

Der sker foruden opsætning af trådhegn igen anlæg eller byggeri

## Oversigtsplan af virksomhedens placering

UDFYLDT

Der er ingen indtegninger

### Bilag

[Ansøgning om miljøgodkendelse-Horsens.docx](#)

## Virksomhedens driftstid

UDFYLDT

### Redegørelse:

ansøgning vedhæftet

### Bilag

[Ansøgning om miljøgodkendelse-Horsens.docx](#)

## Til- og frakørselsforhold

UDFYLDT

### Redegørelse:

ansøgning vedhæftet

### Bilag

[Ansøgning om miljøgodkendelse-Horsens.docx](#)

## Tegninger over oplagets indretning

UDFYLDT

Der er ingen indtegninger

### Bilag

[Ansøgning om miljøgodkendelse-Horsens.docx](#)

## Virksomhedens produktionskapacitet og råvareforbrug

UDFYLDT

### Redegørelse:

ansøgning vedhæftet

### Bilag

[Ansøgning om miljøgodkendelse-Horsens.docx](#)

## Oplysninger om energianlæg

UDFYLDT

### Markeret ikke relevant:

Der er ikke tale om energianlæg i denne ansøgning. Nyttiggørelse af affaldet er reguleret af eksisterende bilag 1 godkendelse.

## Driftsforstyrrelser og uheld

UDFYLDT

## Redegørelse:

ansøgning vedhæftet

## Bilag

[Ansøgning om miljøgodkendelse-Horsens.docx](#)

### Belægning og indretning af udendørs arealer ved oplagring og rekonditionering



UDFYLDT

Beskriv virksomhedens indretning som forklaring til tegningerne.

Der er tale om grusbelægning - se endvidere ansøgning

Hvilken belægning anvendes på områder til opbevaring og håndtering af jern- og metalkrot og andet affald, der kan afgive olie eller væsker o.lign?

Hvilken belægning anvendes på områder til opbevaring og håndtering af jern- og metalkrot, der ikke kan afgive olie?

Hvilken belægning anvendes på områder til opbevaring og håndtering af blandet bygnings- og nedrivningsaffald?

Hvilken belægning anvendes på områder til neddeling eller opskæring af jern- og metalkrot?

Hvilken belægning anvendes på områder for påfyldning af og aftapning fra tanke med fyringsolie og motorbrændstof.

Hvilken belægning anvendes på områder til oplagspladser for spildolie og andet farligt affald?

Hvilken belægning anvendes på pladser til oplag og omlæsning af slam og andet organisk affald?

Hvilken belægning anvendes på vaskepladser for materiel?

Oplys om indretning for gulve, befæstede eller impermeable udendørs arealer

Eventuelle yderligere bemærkninger

## Bilag

[Ansøgning om miljøgodkendelse-Horsens.docx](#)

### Affald til modtagelse ved oplagring og rekonditionering



UDFYLDT

Eventuelle yderligere bemærkninger

ansøgning vedhæftet

#### Oplysninger om modtaget og oplagret affald

Affaldsfraktion(er)	Forventet årlig mængde	Forventet maksimalt oplag af væsentlige affaldsfraktioner	Oplagringsmåde og -sted
191210	samlet op til	4000 ton af begge fraktioner	baller
191212	40.000 ton/år		baller

## Bilag

[Ansøgning om miljøgodkendelse-Horsens.docx](#)

### Virksomhedens produktion- oplagring og rekonditionering

UDFYLDT

#### Markeret ikke relevant:

Der modtages ikke spildevandsslam

## Forslag til generelle vilkår

UDFYLDT

Se den fulde oversigt i bilaget i slutningen af dette dokument

Vilkårsid	Overholdes vilkår	Vilkår
K 212 - 21.4.1 Standardvilkår 1	Ja	Ved driftsophør skal virksomheden forinden orientere tilsynsmyndigheden herom og træffe de nødvendige foranstaltninger for at undgå forureningsfare og for at efterlade stedet i tilfredsstillende tilstand.
K 212 - 21.4.1 Standardvilkår 2	Ja	Hvor der i vilkårene anvendes betegnelsen »befæstet areal« menes en fast belægning, der giver mulighed for opsamling af spild og kontrolleret afledning af nedbør. Hvor der i vilkårene anvendes betegnelsen »tæt belægning« menes en fast belægning, der i løbet af påvirkningstiden er uigennemtrængelig for de forurenende stoffer, der håndteres på arealet.

## Forslag til vilkår til indretning og drift

UDFYLDT

Se den fulde oversigt i bilaget i slutningen af dette dokument

Vilkårsid	Overholdes vilkår	Vilkår								
K 212 - 21.4.1 Standardvilkår 3	Ja	Virksomheden skal udarbejde en driftsinstruks, der beskriver, hvordan personalet skal foretage fornøden modtagekontrol, og hvordan de skal forholde sig i tilfælde af driftsforstyrrelser og uheld. Driftsinstruksen skal altid være tilgængelig for og kendt af personalet.								
K 212 - 21.4.1 Standardvilkår 4	Ja	<p>Virksomheden må kun modtage og opbevare de nedenfor nævnte affaldsfraktioner i de angivne mængder [fastsættes af godkendelsesmyndigheden ved afgørelse].</p> <table border="1"> <thead> <tr> <th>Affaldsfraktion [Fastsættes af godkendelsesmyndigheden]</th> <th>[Godkendelsesmyndigheden fastsætter kun maksimalt oplag, hvis der er en særlig miljømæssig begrundelse]</th> </tr> </thead> <tbody> <tr> <td>-...</td> <td></td> </tr> <tr> <td>-...</td> <td></td> </tr> <tr> <td>Etc.</td> <td></td> </tr> </tbody> </table>	Affaldsfraktion [Fastsættes af godkendelsesmyndigheden]	[Godkendelsesmyndigheden fastsætter kun maksimalt oplag, hvis der er en særlig miljømæssig begrundelse]	-...		-...		Etc.	
Affaldsfraktion [Fastsættes af godkendelsesmyndigheden]	[Godkendelsesmyndigheden fastsætter kun maksimalt oplag, hvis der er en særlig miljømæssig begrundelse]									
-...										
-...										
Etc.										
K 212 - 21.4.1 Standardvilkår 5	Ja	Affaldet skal kontrolleres ved modtagelsen og hurtigst muligt, dog senest inden ophør af næstfølgende arbejdsdag, og placeres i de dertil beregnede affaldsområder, containere, båse eller beholdere.								
K 212 - 21.4.1 Standardvilkår 6	Ja	Hvis virksomheden modtager affald, der ikke er omfattet af virksomhedens miljøgodkendelse, og som det ikke umiddelbart er muligt at afvise eller henvise til en anden affaldsmottager, skal affaldet placeres i et særskilt oplagsområde.								



		Virksomheden skal herefter hurtigst muligt kontakte tilsynsmyndigheden og orientere om affaldet.
K 212 - 21.4.1 Standardvilkår 7	Ja	Containere med lette materialer så som papir, plast og lignende skal være lukkede eller overdækkede for at hindre, at materialer giver anledning til flugt.

## Tegninger med placering og nummerering af virksomhedens luftafkast

UDFYLDT

Markeret ikke relevant:

Der er ingen luftafkast

## Luftafkast fra oplag

UDFYLDT

Redegørelse:

beskrevet i ansøgningen og med forslag til vilkår

Bilag

[Ansøgning om miljøgodkendelse-Horsens.docx](#)

## Forslag til vilkår for luftforurening

UDFYLDT

Se den fulde oversigt i bilaget i slutningen af dette dokument

Vilkårsid	Overholdes vilkår	Vilkår
K 212 - 21.4.1 Standardvilkår 8	Ja	Virksomheden må ikke give anledning til lugt- eller støvgener uden for virksomhedens område, som efter tilsynsmyndighedens vurdering er væsentlige for omgivelserne. Tilsynsmyndigheden kan, såfremt der konstateres væsentlige støvgener, kræve, at støvende oplag overdækkes eller befugtes, eller at der etableres afskærmning eller befugtning af knusnings-, presnings- eller neddelingsaktiviteter.
K 212 - 21.4.1 Standardvilkår 9	Vilkåret kan ikke besvares	[Godkendelsesmyndigheden kan med henblik på at forhindre lugtgener fastsætte vilkår om maksimal opbevaringstid, om oplagringsmåde og om omlastning og komprimering af dagrenovationsaffald og haveaffald.]
K 212 - 21.4.1 Standardvilkår 10	Ikke relevant	Såfremt der etableres mekanisk ventilation fra bygning eller hal, hvor der opbevares eller håndteres affald, skal afkastet være opadrettet og føres mindst 1 meter over tagryg på det tag, hvor afkastet er placeret. Afkast fra punktudsugninger fra bygning eller hal skal være opadrettede og føres mindst 1 meter over tagryg på det tag, hvor afkastet er placeret. [Godkendelsesmyndigheden kan fastsætte en større højde på afkastet, hvis det vurderes at være nødvendigt for at sikre fri fortynding.]
K 212 - 21.4.1 Standardvilkår 11	Ikke relevant	Såfremt der er afkast til det fri fra sikkerhedsmakulering, presning, balletering eller neddeling af papir, pap, plast eller datamateriale, skal det forsynes med et filter, der kan overholde en emissionsgrænseværdi for papirstøv på 10 mg/normal m3. Før filtret tages i brug, skal virksomheden indhente følgende leverandøroplysninger: – Dokumentation for at filtret ved den pågældende anvendelse kan overholde den krævede emissionsgrænseværdi. – Leverandørens anvisninger om kontrol og vedligeholdelse af filtret. Oplysningerne skal opbevares på virksomheden og være tilgængelige for tilsynsmyndigheden. Filtret skal kontrolleres, vedligeholdes og udskiftes i overensstemmelse med filterleverandørens anvisninger. Kontrol af filtret skal dog altid som minimum omfatte en visuel kontrol hver tredje måned af dets korrekte funktion.

K 212 - 21.4.1 Standardvilkår 12	Ikke relevant	Bygningsaffald med cementbundne asbestfibre skal håndteres forsigtigt, så det ikke beskadiges og kan afgive asbeststøv. Såfremt der alligevel under håndteringen sker beskadigelser, skal det i befugtet tilstand opbevares i egnet lukket, tæt emballage, der er mærket med oplysning om, at den indeholder asbest. Det må ikke omlastes før borttransport.
----------------------------------	---------------	--

## Tegninger af oplagets spildevandsforhold

UDFYLDT

### Markeret ikke relevant:

Der genereres ikke spildevand, affaldet er indpakket og afgiver ikke perkolat se endvidere ansøgning.

## Spildevand: Oplysning om, hvor spildevand fra produktionen ønskes afledt til

UDFYLDT

Er der spildevand, der skal afledes til kloaksystemet? Nej

Er der spildevand, der udledes direkte til vandløb, søer, havet? Ja

Er der spildevand, der afledes på en anden måde? Nej

Angiv hvilken anden afledningsform der benyttes overladevand udledes til Havnebassinet

Afledes der kølevand fra virksomheden? Nej

Eventuelle yderligere bemærkninger

## Spildevand: Direkte udledning til vandløb, søer eller havet

UDFYLDT

Oplys om alle spildevandstypers oprindelse Der er kun tale om overflade vand fra nedbør.

Oplys om maksimal mængde af spildevand afledt pr. døgn og pr. år samme som nuværende

Oplys om variationen i afledningen over døgn, uge, måned eller år. samme som nuværende

Angiv spildevandets temperatur

Angiv spildevandets pH-værdi

Oplys om eventuelle mikroorganismer

Angiv kapaciteten af rensesforanstaltninger.

Beskriv rensningsmetoder og rensningsgrad.

Eventuelle yderligere bemærkninger

## Spildevand: Direkte udledning til vandløb, søer eller havet

UDFYLDT

### Markeret ikke relevant:

Der er tale om regnvand. Der er ikke kontakt med affald og regnvand.

## Spildevand: Økotoksikologiske data ved direkte udledning

UDFYLDT

### Redegørelse:

der er ingen data

## Forslag til vilkår for spildevand ved afledning fra virksomhed

IKKE UDFYLDT

Se den fulde oversigt i bilaget i slutningen af dette dokument

Vilkårsid

Overholdes vilkår

Vilkår

## Placering af virksomhedens støj- og vibrationskilder

UDFYLDT

Der er ingen indtegninger

### Bilag

[Ansøgning om miljøgodkendelse-Horsens.docx](#)

## Støj- og vibrationskilder

UDFYLDT

Beskriv støj- og vibrationskilder (inkl. lavfrekvent støj og infralyd)

Der er stillet forslag til vilkår i ansøgningen

Beskriv planlagte støj- og vibrationsdæmpende foranstaltninger

Eventuelle yderligere bemærkninger

### Bilag

[Ansøgning om miljøgodkendelse-Horsens.docx](#)

## Forslag til vilkår for støj

IKKE UDFYLDT

Se den fulde oversigt i bilaget i slutningen af dette dokument

Vilkårsid

Overholdes vilkår

Vilkår

## Affald - sammensætning og mængde

UDFYLDT

Eventuelle yderligere bemærkninger

Der genereres ikke affald fra de ansøgte aktiviteter. se endvidere ansøgning.

Affaldsammensætning og mængde  
Affaldsfraktion

Mængde/år

Enhed

#### Bilag

[Ansøgning om miljøgodkendelse-Horsens.docx](#)

## Forslag til vilkår for affald

UDFYLDT

Se den fulde oversigt i bilaget i slutningen af dette dokument

Vilkårsid	Overholdes vilkår	Vilkår
K 212 - 21.4.1 Standardvilkår 13	Ja	Affald, der spildes, skal opsamles samme dag og anbringes i de dertil indrettede containere eller affaldsområder. Filterstøv skal opsamles straks og opbevares i en tæt lukket beholder, der er mærket med indhold.
K 212 - 21.4.1 Standardvilkår 14	Ja	Spild af olie og kemikalier (herunder grus, savsmuld eller lignende anvendt til opsugning) skal opsamles straks og opbevares og bortskaffes som farligt affald. Der skal til enhver tid forefindes opsugningsmateriale på virksomheden.

## Tegninger over oplagets indretning

UDFYLDT

Der er ingen indtegnings

#### Bilag

[Ansøgning om miljøgodkendelse-Horsens.docx](#)

## Forslag til vilkår for jord og grundvand

UDFYLDT

Se den fulde oversigt i bilaget i slutningen af dette dokument

Vilkårsid	Overholdes vilkår	Vilkår
K 212 - 21.4.1 Standardvilkår 15	Ikke relevant	Overjordiske tanke til fyringsolie og motorbrændstof skal sikres mod påkørsel. Påfyldningsstudse og aftapningshaner (aftapningsanordninger) for olieprodukter, herunder motorbrændstof, skal placeres inden for konturen af en tæt belægning med kontrolleret afledning af afløbsvandet. Alternativt skal eventuelt spild opsamles i en tæt spildbakke eller grube. Udendørs spildbakker eller gruber skal tømmes, således at regnvand i bunden maksimalt udgør 10 % af spildbakkens eller grubens volumen.
K 212 - 21.4.1 Standardvilkår 16	Ja	Virksomheden må ikke modtage skrot, der på forhånd vides at indeholde farligt affald eller flydende olie. Dog må transformatorer og spåner mv. med indhold af olierester eller køle- og smøremidler o. lign. modtages, oplagres og afsendes i tætte, overdækkede containere eller beholdere. Disse containere eller beholdere kan stå uafdækket indendørs.
K 212 - 21.4.1 Standardvilkår 17	Ikke relevant	Jern- og metalskrot og andet affald, der kan afgive olie eller væsker, skal opbevares og håndteres på en oplagsplads eller på et gulv med tæt belægning indrettet med fald mod afløb eller grube, hvorfra der sker kontrolleret afledning, eller i lukket/overdækket container med indbygget sump.
K 212 - 21.4.1 Standardvilkår 18	Ikke relevant	Jern- og metalskrot, der kan afgive metalstøv, skal håndteres og opbevares enten udendørs på et befæstet areal, indendørs på fast gulv eller i en container. Opbevaring og håndtering skal udføres, så støvdannelse minimeres, og der må ikke ske støv-/materialeflugt til omgivelser uden for virksomheden.

K 212 - 21.4.1 Standardvilkår 19	Ikke relevant	Neddeling, klipning eller opskæring af jern- og metalskrot må kun foretages på et areal eller gulv, der er forsynet med tæt belægning.
K 212 - 21.4.1 Standardvilkår 20	Ikke relevant	Akkumulatører og batterier skal opbevares i beholdere eller containere, der enten er placeret indendørs eller under halvtag, eller som er lukket med låg. Beholderne og containere skal være tætte og modstandsdygtige over for de væsker, der er anvendt i batterierne eller akkumulatørerne.
K 212 - 21.4.1 Standardvilkår 21	Ja	Blandet bygnings- og nedrivningsaffald, bortset fra inert affald, må kun opbevares og håndteres på befæstet areal med kontrolleret afledning af nedbør. [Hvis virksomheden er beliggende i et område med særlige drikkevandsinteresser (OSD), og myndigheden vurderer, at grundvandsmagasinet er særligt sårbart, skærpes vilkåret således, at det befæstede areal skal være etableret med en tæt belægning.]
K 212 - 21.4.1 Standardvilkår 22	Ikke relevant	Have- og parkaffald må kun oplagres og neddeles på et befæstet areal med fald mod afløb eller sump. Have- og parkaffald skal bortskaffes og arealet ryddes for have- og parkaffald og saft fra samme mindst 1 gang pr. uge i sommerhalvåret.
K 212 - 21.4.1 Standardvilkår 23	Ikke relevant	Befæstede arealer skal være i god vedligeholdelsesstand. Utætheder skal udbedres så hurtigt som muligt, efter at de er konstateret.
K 212 - 21.4.1 Standardvilkår 24	Ikke relevant	Vaskepladsen skal være befæstet med fald mod afløb, hvorfra der sker kontrolleret afledning af afløbsvandet.
K 212 - 21.4.1 Standardvilkår 25	Ja	Farligt affald som f.eks. spildolie skal opbevares under overdækning i form af tag, presenning eller lignende og beskyttet mod vejrlig på en tæt belægning. Oplagspladsen skal være indrettet således, at spild kan holdes inden for et afgrænset område og uden mulighed for afløb til jord, grundvand, overfladevand eller kloak. Området skal kunne rumme indholdet af den største beholder, der opbevares.

## Forslag til standard vilkår for egenkontrol

UDFYLDT

Se den fulde oversigt i bilaget i slutningen af dette dokument

Vilkårsid	Overholdes vilkår	Vilkår
K 212 - 21.4.1 Standardvilkår 26	Ikke relevant	Virksomheden skal løbende og mindst 1 gang årligt gennemføre en kontrol for revner, lunger og andre skader af befæstede arealer og tætte belægninger, kar, gruber og sumpe. Utætheder skal udbedres, så hurtigt som muligt efter at de er konstateret.
K 212 - 21.4.1 Standardvilkår 27	Ja	Tilsynsmyndigheden kan kræve, at virksomheden lader en uvildig sagkyndig foretage kontrollen, dog højst 1 gang hvert tredje år.
K 212 - 21.4.1 Standardvilkår 28 - Driftsjournal	Ja	Virksomheden skal føre en driftsjournal med angivelse af: – Dato for og resultat af inspektioner samt eventuelt foretagne udbedringer af befæstede arealer og tætte belægninger, gulve, gruber mv. – Dato for hvornår der er modtaget affald, der ikke er omfattet af virksomhedens miljøgodkendelse, og hvordan det blev håndteret og bortskaffet. – Tidspunkter for vedligeholdelse og servicering af filter, herunder udskiftning af filterposer. Ved udgangen af hvert kvartal registreres mængden af hver af de oplagrede affaldsfraktioner jf. vilkår 4. Oplysningerne indføres i journalen. Driftsjournalen skal opbevares på virksomheden i mindst 5 år og skal være tilgængelig for tilsyns- myndigheden.

## VVM - Arealanvendelse

UDFYLDT

Angiv det fremtidige samlede bebyggede m2	0
Angiv det fremtidige samlede befæstede areal m2	5500
jm Angiv om der er behov for grundvandssænkning	Nej
Hvis ja, angiv hvor mange m3 der er behov for at udpumpe	
Angiv projektets samlede grundareal i ha eller m2	5500
Angiv måleenhed ha eller m2	m2
Angiv projektets samlede bebyggede areal i m2	0
Angiv projektets samlede befæstede areal i m2	5500
Angiv projektets samlede bygningsmasse i m3	0
Angiv projektets maksimale bygningshøjde i m	oplagshøjde max 5,5 meter
Angiv om projektet berører flere kommune end beliggenhedskommunen	Kun Horsens Kommune
Eventuelle yderligere bemærkninger	

## VVM - Karakteristika for driftsfasen og anlægsperioden

UDFYLDT

Angiv anlægsperioden	0
Angiv vandmængde i anlægsperioden	0
Angiv affaldstype og mængder i anlægsperioden	
Angiv spildevandsmængde og type i anlægsperioden	
Angiv håndtering af regnvand i anlægsperioden	
Råstoffer – oplys om type og mængde i driftsfasen	
Mellemprodukter – oplys om type og mængde i driftsfasen	
Færdigvarer – oplys om type og mængde i driftsfasen	
Vand – mængde i driftsfasen	
Angiv håndtering af regnvand i driftsperioden	
jm Er der behov for belysning, som i aften og nattetimer vil kunne oplyse naboarealer og omgivelserne?	Nej
Hvis ja, angiv og begrund omfanget	

jm Forudsætter projektet etablering af selvstændig vandforsyning? Nej

Eventuelle yderligere bemærkninger

VVM screening vedhæftet

## Bilag

[VVM-screening-Horsens-2023.docx](#)

### VVM - Miljøforhold

UDFYLDT

jm Er projektet omfattet af en eller flere af Miljøstyrelsens vejledninger eller bekendtgørelser om støj? Ja

Hvis ja, angives navn og nr. på den eller de pågældende vejledninger eller bekendtgørelser MST-vejledning nr 5/93 og 6/1984 samt lokalplan 4 - Horsens Erhvervshavn

jm Vil anlægsarbejdet kunne overholde de vejledende grænseværdier for støj og vibrationer? Ja

Hvis nej, angives overskridelsens omfang og begrundelse for overskridelsen

jm Vil det samlede anlæg, når projektet er udført, kunne overholde de vejledende grænseværdier for støj og vibrationer? Ja

Hvis nej, angives overskridelsens omfang og begrundelse for overskridelsen

jm Giver projektet anledning til lugtgener eller øgede lugtgener i anlægsperioden og/eller i driftsfasen? Nej

Hvis ja, angiv omfang og forventet udbredelse

Beskriv de påtænkte foranstaltninger med henblik på at undgå, forebygge eller begrænse væsentlige skadelige virkninger for miljøet

jm Er projektet omfattet Miljøstyrelsens vejledninger, regler og bekendtgørelser om luftforurening? Nej

Hvis ja, angives navn og nr. på den eller de pågældende vejledninger, regler eller bekendtgørelser. Lokalplanen fastsætter bestemmelser

jm Vil anlægsarbejdet kunne overholde de vejledende grænseværdier for luftforurening? Ja

Hvis nej, angives overskridelsens omfang og begrundelse for overskridelsen.

jm Vil det samlede anlæg kunne overholde de vejledende grænseværdier for luftforurening? Ja

Hvis nej, angives overskridelsens omfang og begrundelse for overskridelsen.

jm Vil projektet give anledning til støvgener eller øgede støvgener i anlægsperioden eller i driftsfasen? Nej

Hvis ja, angives omfang og forventet udbredelse.

Eventuelle yderligere bemærkninger

### VVM - Forhold til BREF

UDFYLDT

jm Er anlægget eller dele af anlægget omfattet af BREF- Nej

dokumenter?

Hvis ja, angiv hvilke.

---

**jm** Vil anlægget kunne overholde de angivne BREF-dokumenter?

Hvis nej, angiv og begrund hvilke BREF-dokumenter, der ikke kan overholdes.

---

**jm** Er anlægget eller dele af anlægget omfattet af BAT-konklusioner?    Nej

**jm** Vil anlægget kunne overholde de angivne BAT-konklusioner?

Hvis nej, angiv og begrund hvilke BAT-konklusioner, der ikke vil kunne overholdes.

---

Eventuelle yderligere bemærkninger

---

## VVM - Projektets placering

UDFYLDT

**jm** Er projektet placeret i et område med registreret jordforurening?    Ja

**jm** Kan projektet rummes inden for lokalplanens generelle formål?    Ja

Hvis nej, angiv hvorfor.

---

**jm** Forudsætter projektet dispensation fra gældende bygge- og beskyttelseslinjer?    Nej

Hvis ja, angiv hvilke

---

**jm** Indebærer projektet behov for at begrænse anvendelsen af naboarealer?    Nej

Bemærkning til overstående

---

**jm** Vil projektet kunne udgøre en hindring for anvendelsen af udlagte råstofområder?    Nej

Bemærkning til overstående

---

**jm** Er projektet tænkt placeret indenfor kystnærhedszonen?    Nej

Bemærkning til overstående

---

**jm** Forudsætter projektet rydning af skov?    Nej

Bemærkning til overstående

---

**jm** Vil projektet være i strid med eller til hinder for realiseringen af en rejst fredningssag?    Nej

Bemærkning til overstående

---

Angiv afstanden fra projektet i luftlinje til nærmeste beskyttede naturtype i henhold til naturbeskyttelseslovens § 3.    1000 meter


---




Rummer § 3 området beskyttede arter? Angiv i givet fald hvilke.

Angiv afstanden fra projektet i luftlinje til nærmeste fredede område.


Angiv afstanden fra projektet i luftlinje til nærmeste Habitatområde. 6200 meter

 Vil projektet kunne overholde kvalitetskravene for vandområder og krav til udledning af forurenende stoffer til vandløb, søer eller havet? Ja


Bemærkning til overstående

 Er projektet placeret i et område, der i kommuneplanen er udpeget som område med risiko for oversvømmelse. Nej


Bemærkning til overstående ligger over 2,25 DIN

 Er projektet placeret i et område, der, jf. oversvømmelsesloven, er udpeget som risikoområde for oversvømmelse? Nej

Bemærkning til overstående

 Er projektet placeret i et område med særlige drikkevandsinteresser? Nej

Bemærkning til overstående

 Er der andre lignende anlæg eller aktiviteter i området, der sammen med det ansøgte må forventes at kunne medføre en øget samlet påvirkning af miljøet (Kumulative forhold)? Nej

Bemærkning til overstående

Vil den forventede miljøpåvirkning kunne berøre nabolande? nej

Eventuelle yderligere bemærkninger

#### Bilag

[VVM-screening-Horsens-2023.docx](#)

### Andre relevante oplysninger

UDFYLDT

#### Redegørelse:

Øvrige oplysninger fremgår af fremsendte ansøgning

#### Bilag

[Ansøgning om miljøgodkendelse-Horsens.docx](#)

### Øvrige forhold

UDFYLDT

#### Redegørelse:

Der er stillet forslag til vilkår i vedhæftede ansøgning

#### Bilag

[Ansøgning om miljøgodkendelse-Horsens.docx](#)

## Samlet oversigt over bilag

### Bilag for 1. indsendelse (02-06-2023)

[Fuldmagt - Horsens Havn-miljøgodkendelse.pdf](#)

[VVM-screening-Horsens-2023.docx](#)

[Ansøgning om miljøgodkendelse-Horsens.docx](#)

### Dokumentationskrav

Ansøgning: Ansøger og ejerforhold

Ansøgning: Forholdet til VVM

Ansøgning: VVM - Karakteristika for driftsfasen og anlægsperioden

Ansøgning: VVM - Projektets placering

Ansøgning: Affald - sammensætning og mængde

Ansøgning: Øvrige forhold

Ansøgning: Driftsforstyrrelser og uheld

Ansøgning: Tegninger over oplagets indretning

Ansøgning: Beskriv det ansøgte projekt

Ansøgning: Luftafkast fra oplag

Ansøgning: Støj- og vibrationskilder

Ansøgning: Virksomhedens driftstid

Ansøgning: Belægning og indretning af udendørs arealer ved oplagring og rekonditionering

Ansøgning: Tegninger over oplagets indretning

Ansøgning: Til- og frakørselsforhold

Ansøgning: Oversigtsplan af virksomhedens placering

Ansøgning: Affald til modtagelse ved oplagring og rekonditionering

Ansøgning: Placering af virksomhedens støj- og vibrationskilder

Ansøgning: Andre relevante oplysninger

Ansøgning: Virksomhedens produktionskapacitet og råvareforbrug

Ansøgning: Forslag til generelle vilkår

Ansøgning: Forslag til vilkår til indretning og drift

Ansøgning: Forslag til vilkår for luftforurening

## Tidligere indsendelser

Der er ingen tidligere versioner

# Ansøgning for Miljøgodkendelse/anmeldelse

BYG  
&  
MILJØ

Horsens Kommune

## Ove Jensens Alle 46A, 8700 Horsens

CVR / RID: CVR:17521187-RID:9208-2002-2-297499214269

Fase: Ansøgning

BOM-nummer: MaID-2023-6958

Klassifikation: Ingen klassifikationer

Indsendelse nr.: 1 (02-06-2023 11:42)

### Projekt: Miljøgodkendelse Ove Jensens Alle 46a

Ansøgningstyper: Miljøgodkendelse af ny virksomhed

### Sted(er)

Ejendomme: Ejendomsnr.: 266647, BFE nummer: 10042178

Matrikler: Matrikel nr.: 1135a, Ejerlav: Horsens Bygrunde

### Personer tilknyttet projektet

Navn	Projektrettighed	Kontaktoplysninger
Thomas Østergaard Jørgensen (Indsendt af)	Kan udfylde og indsende ansøgningen	Endelavevej 7, 8700 Horsens ths@fjho.dk +45 28924595
Martin Gram Schmidt Jensen	Projektejer	Endelavevej 7, 8700 Horsens mgj@fjho.dk +45 61140157
Caroline Bøgelund Lütje Filskov	Kan læse ansøgningen	

# Udfyld ansøgning

Den dokumentation der skal vedlægges ansøgningen når den indsendes.

## Angiv CVR og P-nummer

UDFYLDT

### CVR-nummer

35520104 - FJERNVARME HORSENS A/S


### P-nummer

1018867741 - FJERNVARME HORSENS A/S

Endelavevej 7  
8700 Horsens

## Ansøger og ejerforhold

UDFYLDT

Ansøgers navn	Fjernvarme Horsens A/S
Adresse	Endelavevej 7, 8700 Horsens
Virksomhedens navn	Fjernvarme Horsens A/S
Adresse	Endelavevej 7, 8700 Horsens
Angiv matrikelnummer, hvis det er forskelligt fra det fremsøgte	1135a Horsens Bygrunde
Angiv P-numre, hvis der søges til flere P-numre	
Bemærkning	
Kontaktperson	Thomas Østergaard Jørgensen
Adresse	Endelavevej 7, 8700 Horsens
Telefonnummer	+45 28924595
Mailadresse	ths@fjho.dk
 Er ejer forskellig fra ansøger?	Ja
Eventuelle yderligere bemærkninger	Der er vedhæftet fuldmagt fra ejer, Horsens Havn

### Bilag

[Fuldmagt - Horsens Havn-miljøgodkendelse.pdf](#)

## Ansøger og ejerforhold for ejeren af ejendommen

UDFYLDT

Navn	Horsens Erhvervshavn
Adresse	Ove Jensens Alle 35, 8700 Horsens

---

Mailadresse

horsens.havn@horsens.dk

---

Eventuelle yderligere bemærkninger

---

## Vælg listebetegnelse for virksomhedens aktiviteter

(Obligatorisk)

UDFYLDT

### Hovedaktivitet

Bilag 2, Listepunkt K 212, Nyttiggørelse og bortskaffelse af affald, Anlæg for midlertidig oplagring eller rekonditionering af ikke-farligt affald eller affald af elektrisk og elektronisk udstyr forud for nyttiggørelse eller bortskaffelse

Anvendelsesområde(r):

- Anlæg, der modtager ikke-farligt affald og/eller affald af elektrisk og elektronisk udstyr, og som oplagrer, omlaster, omemballerer eller sorterer affaldet

### Biaktiviteter

Ingen valgt

## Midlertidige aktiviteter

UDFYLDT

Er det ansøgte projekt midlertidigt

Nej

Angiv ophørsdato

---

Eventuelle yderligere bemærkninger

---

## Tegninger af oplagets spildevandsforhold

UDFYLDT

### Markeret ikke relevant:

Der genereres ikke spildevand, affaldet er indpakket og afgiver ikke perkolat se endvidere ansøgning.

## Forslag til vilkår for spildevand ved afledning fra virksomhed

IKKE UDFYLDT

## Andre relevante oplysninger

UDFYLDT

### Redegørelse:

øvrige oplysninger fremgår af fremsendte ansøgning

### Bilag

[Ansøgning om miljøgodkendelse-Horsens.docx](#)

---

# Ansøgning for Miljøgodkendelse/anmeldelse

BYG  
&  
MILJØ

Horsens Kommune

## Ove Jensens Alle 46A, 8700 Horsens

CVR / RID: CVR:17521187-RID:9208-2002-2-297499214269

Fase: Ansøgning

BOM-nummer: MaID-2023-6958

Klassifikation: Ingen klassifikationer

Indsendelse nr.: 1 (02-06-2023 11:42)

### Projekt: Miljøgodkendelse Ove Jensens Alle 46a

Ansøgningstyper: Miljøgodkendelse af ny virksomhed

### Sted(er)

Ejendomme: Ejendomsnr.: 266647, BFE nummer: 10042178

Matrikler: Matrikel nr.: 1135a, Ejerlav: Horsens Bygrunde

### Personer tilknyttet projektet

Navn	Projektrettighed	Kontaktoplysninger
Thomas Østergaard Jørgensen (Indsendt af)	Kan udfylde og indsende ansøgningen	Endelavevej 7, 8700 Horsens ths@fjho.dk +45 28924595
Martin Gram Schmidt Jensen	Projektejer	Endelavevej 7, 8700 Horsens mgj@fjho.dk +45 61140157
Caroline Bøgelund Lütje Filskov	Kan læse ansøgningen	

# Udfyld ansøgning

Den dokumentation der skal vedlægges ansøgningen når den indsendes.

## Angiv CVR og P-nummer

UDFYLDT

### CVR-nummer

35520104 - FJERNVARME HORSENS A/S


### P-nummer

1018867741 - FJERNVARME HORSENS A/S

Endelavevej 7  
8700 Horsens

## Ansøger og ejerforhold

UDFYLDT

Ansøgers navn	Fjernvarme Horsens A/S
Adresse	Endelavevej 7, 8700 Horsens
Virksomhedens navn	Fjernvarme Horsens A/S
Adresse	Endelavevej 7, 8700 Horsens
Angiv matrikelnummer, hvis det er forskelligt fra det fremsøgte	1135a Horsens Bygrunde
Angiv P-numre, hvis der søges til flere P-numre	
Bemærkning	
Kontaktperson	Thomas Østergaard Jørgensen
Adresse	Endelavevej 7, 8700 Horsens
Telefonnummer	+45 28924595
Mailadresse	ths@fjho.dk
 Er ejer forskellig fra ansøger?	Ja
Eventuelle yderligere bemærkninger	Der er vedhæftet fuldmagt fra ejer, Horsens Havn

### Bilag

[Fuldmagt - Horsens Havn-miljøgodkendelse.pdf](#)

## Ansøger og ejerforhold for ejeren af ejendommen

UDFYLDT

Navn	Horsens Erhvervshavn
Adresse	Ove Jensens Alle 35, 8700 Horsens


Mailadresse

horsens.havn@horsens.dk

Eventuelle yderligere bemærkninger

## Forholdet til VVM

UDFYLDT

 Er projektet opført på bilag 1 til VVM bekendtgørelsen

Nej

Hvis ja, angiv punktet på bilag 1

 Er projektet opført på bilag 2 til VVM bekendtgørelsen

Ja

Hvis ja, angiv punktet på bilag 2

12b Anlæg til bortskaffelse af affald

Eventuelle yderligere bemærkninger

vvm screening vedhæftet

### Bilag

[VVM-screening-Horsens-2023.docx](#)

## Beskriv det ansøgte projekt

UDFYLDT

### Redegørelse:

ansøgning vedhæftet

### Bilag

[Ansøgning om miljøgodkendelse-Horsens.docx](#)

## Oversigtsplan af virksomhedens placering

UDFYLDT

Der er ingen indtegninger

### Bilag

[Ansøgning om miljøgodkendelse-Horsens.docx](#)

## Tegninger over oplagets indretning

UDFYLDT

Der er ingen indtegninger

### Bilag

[Ansøgning om miljøgodkendelse-Horsens.docx](#)

## Virksomhedens produktionskapacitet og råvareforbrug

UDFYLDT

### Redegørelse:

ansøgning vedhæftet

### Bilag

[Ansøgning om miljøgodkendelse-Horsens.docx](#)



## Tegninger med placering og nummerering af virksomhedens luftafkast

UDFYLDT

### Markeret ikke relevant:

Der er ingen luftafkast

## Tegninger af oplagets spildevandsforhold

UDFYLDT

### Markeret ikke relevant:

Der genereres ikke spildevand, affaldet er indpakket og afgiver ikke perkolat se endvidere ansøgning.

## Spildevand: Oplysning om, hvor spildevand fra produktionen ønskes afledt til

UDFYLDT

Er der spildevand, der skal afledes til kloaksystemet? Nej

Er der spildevand, der udledes direkte til vandløb, søer, havet? Ja

Er der spildevand, der afledes på en anden måde? Nej

Angiv hvilken anden afledningsform der benyttes overladevand udledes til Havnebassinet

Afledes der kølevand fra virksomheden? Nej

Eventuelle yderligere bemærkninger

## Spildevand: Direkte udledning til vandløb, søer eller havet

UDFYLDT

Oplys om alle spildevandstypers oprindelse Der er kun tale om overflade vand fra nedbør.

Oplys om maksimal mængde af spildevand afledt pr. døgn og pr. år samme som nuværende

Oplys om variationen i afledningen over døgn, uge, måned eller år. samme som nuværende

Angiv spildevandets temperatur

Angiv spildevandets pH-værdi

Oplys om eventuelle mikroorganismer

Angiv kapaciteten af rensningsanordninger.

Beskriv rensningsmetoder og rensningsgrad.

Eventuelle yderligere bemærkninger

## Spildevand: Direkte udledning til vandløb, søer eller havet

UDFYLDT

### Markeret ikke relevant:

Der er tale om regnvand. Der er ikke kontakt med affald og regnvand.

## Spildevand: Økotoxikologiske data ved direkte udledning

UDFYLDT

### Redegørelse:

der er ingen data

## Tegninger over oplagets indretning

UDFYLDT

Der er ingen indtegninger

### Bilag

[Ansøgning om miljøgodkendelse-Horsens.docx](#)

## VVM - Arealanvendelse

UDFYLDT

Angiv det fremtidige samlede bebyggede m2

0

Angiv det fremtidige samlede befæstede areal m2

5500

jm Angiv om der er behov for grundvandssænkning

Nej

Hvis ja, angiv hvor mange m3 der er behov for at udpumpe

Angiv projektets samlede grundareal i ha eller m2

5500

Angiv måleenhed ha eller m2

m2

Angiv projektets samlede bebyggede areal i m2

0

Angiv projektets samlede befæstede areal i m2

5500

Angiv projektets samlede bygningsmasse i m3

0

Angiv projektets maksimale bygningshøjde i m

oplagshøjde max 5,5 meter

Angiv om projektet berører flere kommune end beliggenhedskommunen

Kun Horsens Kommune

Eventuelle yderligere bemærkninger

## VVM - Karakteristika for driftsfasen og anlægsperioden

UDFYLDT

Angiv anlægsperioden

0

Angiv vandmængde i anlægsperioden

0

Angiv affaldstype og mængder i anlægsperioden

---

Angiv spildevandsmængde og type i anlægsperioden

---

Angiv håndtering af regnvand i anlægsperioden

---

Råstoffer – oplys om type og mængde i driftsfasen

---

Mellemprodukter – oplys om type og mængde i driftsfasen

---

Færdigvarer – oplys om type og mængde i driftsfasen

---

Vand – mængde i driftsfasen

---

Angiv håndtering af regnvand i driftsperioden

---

**jm** Er der behov for belysning, som i aften og nattetimer vil kunne oplyse naboarealer og omgivelserne?      Nej

Hvis ja, angiv og begrund omfanget

---

**jm** Forudsætter projektet etablering af selvstændig vandforsyning?      Nej

Eventuelle yderligere bemærkninger      VVM screening vedhæftet

---

## Bilag

[VVM-screening-Horsens-2023.docx](#)

---

## VVM - Miljøforhold

UDFYLDT

**jm** Er projektet omfattet af en eller flere af Miljøstyrelsens vejledninger eller bekendtgørelser om støj?      Ja

Hvis ja, angives navn og nr. på den eller de pågældende vejledninger eller bekendtgørelser      MST-vejledning nr 5/93 og 6/1984 samt lokalplan 4 - Horsens Erhvervshavn

---

**jm** Vil anlægsarbejdet kunne overholde de vejledende grænseværdier for støj og vibrationer?      Ja

Hvis nej, angives overskridelsens omfang og begrundelse for overskridelsen

---

**jm** Vil det samlede anlæg, når projektet er udført, kunne overholde de vejledende grænseværdier for støj og vibrationer?      Ja

Hvis nej, angives overskridelsens omfang og begrundelse for overskridelsen

---

**jm** Giver projektet anledning til lugtgener eller øgede lugtgener i anlægsperioden og/eller i driftsfasen?      Nej

Hvis ja, angiv omfang og forventet udbredelse

---

Beskriv de påtænkte foranstaltninger med henblik på at undgå, forebygge eller begrænse væsentlige skadelige virkninger for miljøet

---

**jm** Er projektet omfattet Miljøstyrelsens vejledninger, regler og bekendtgørelser om luftforurening?      Nej

Hvis ja, angives navn og nr. på den eller de pågældende vejledninger, regler eller bekendtgørelser.      Lokalplanen fastsætter bestemmelser

---

**jm** Vil anlægsarbejdet kunne overholde de vejledende grænseværdier for luftforurening?      Ja

Hvis nej, angives overskridelsens omfang og begrundelse for overskridelsen.

Vil det samlede anlæg kunne overholde de vejledende grænseværdier for luftforurening? Ja

Hvis nej, angives overskridelsens omfang og begrundelse for overskridelsen.

Vil projektet give anledning til støvgener eller øgede støvgener i anlægsperioden eller i driftsfasen? Nej

Hvis ja, angives omfang og forventet udbredelse.

Eventuelle yderligere bemærkninger

## VVM - Forhold til BREF

UDFYLDT

Er anlægget eller dele af anlægget omfattet af BREF-dokumenter? Nej

Hvis ja, angiv hvilke.

Vil anlægget kunne overholde de angivne BREF-dokumenter?

Hvis nej, angiv og begrund hvilke BREF-dokumenter, der ikke kan overholdes.

Er anlægget eller dele af anlægget omfattet af BAT-konklusioner? Nej

Vil anlægget kunne overholde de angivne BAT-konklusioner?

Hvis nej, angiv og begrund hvilke BAT-konklusioner, der ikke vil kunne overholdes.

Eventuelle yderligere bemærkninger

## VVM - Projektets placering

UDFYLDT

Er projektet placeret i et område med registreret jordforurening? Ja

Kan projektet rummes inden for lokalplanens generelle formål? Ja

Hvis nej, angiv hvorfor.

Forudsætter projektet dispensation fra gældende bygge- og beskyttelseslinjer? Nej

Hvis ja, angiv hvilke

Indebærer projektet behov for at begrænse anvendelsen af naboarealer? Nej

Bemærkning til overstående

Vil projektet kunne udgøre en hindring for anvendelsen af udlagte? Nej

råstofområder?

Bemærkning til overstående

---

jm Er projektet tænkt placeret indenfor kystnærhedszonen? Nej

Bemærkning til overstående

---

jm Forudsætter projektet rydning af skov? Nej

Bemærkning til overstående

---

jm Vil projektet være i strid med eller til hinder for realiseringen af en rejst fredningssag? Nej

Bemærkning til overstående

---

Angiv afstanden fra projektet i luftlinje til nærmeste beskyttede naturtype i henhold til naturbeskyttelseslovens § 3. 1000 meter

---

Rummer § 3 området beskyttede arter? Angiv i givet fald hvilke.

---

Angiv afstanden fra projektet i luftlinje til nærmeste fredede område.

---

Angiv afstanden fra projektet i luftlinje til nærmeste Habitatområde. 6200 meter

---

jm Vil projektet kunne overholde kvalitetskravene for vandområder og krav til udledning af forurenende stoffer til vandløb, søer eller havet? Ja

Bemærkning til overstående

---

jm Er projektet placeret i et område, der i kommuneplanen er udpeget som område med risiko for oversvømmelse. Nej

Bemærkning til overstående ligger over 2,25 DIN

---

jm Er projektet placeret i et område, der, jf. oversvømmelsesloven, er udpeget som risikoområde for oversvømmelse? Nej

Bemærkning til overstående

---

jm Er projektet placeret i et område med særlige drikkevandsinteresser? Nej

Bemærkning til overstående

---

jm Er der andre lignende anlæg eller aktiviteter i området, der sammen med det ansøgte må forventes at kunne medføre en øget samlet påvirkning af miljøet (Kumulative forhold)? Nej

Bemærkning til overstående

---

Vil den forventede miljøpåvirkning kunne berøre nabolande? nej

---

Eventuelle yderligere bemærkninger

---

## Bilag

[VVM-screening-Horsens-2023.docx](#)

---

## Andre relevante oplysninger

UDFYLDT

### Redegørelse:

øvrige oplysninger fremgår af fremsendte ansøgning

### Bilag

[Ansøgning om miljøgodkendelse-Horsens.docx](#)

---

## Bilag Vilkår

## Oplysninger om væsentlige miljøforhold

IKKE UDFYLDT

### K 212 - 21.2.1 Anlæg, der oplagrer, omlaster, omemballerer eller sorterer ikke-farligt affald og elskrot

Type: Branchers og aktiviteterets miljøforhold

VilkårsID: VK0000000024

Version: 7

#### Beskrivelse

Væsentligste miljøforhold	Kilder til forurening eller gene
Støj	<ul style="list-style-type: none"><li>– Kørsel til og fra virksomheden samt intern transport.</li><li>– Aflæsning og håndtering af især jern- og metalskrot, murbrokker, beton, sten, glas og opbrudt asfalt.</li><li>– Aflæsning og håndtering af containere.</li></ul>
	<ul style="list-style-type: none"><li>– Brug af gaffeltrucks og entreprenørmateriel.</li><li>– Neddeling og klipning.</li><li>– Presning, komprimering og balletering.</li><li>– Knusning.</li></ul>
Luftforurening	<ul style="list-style-type: none"><li>– Støv fra modtagelse, håndtering, sortering, neddeling, knusning, oplag og afhentning af bygnings- og nedrivningsaffald og andet støvende affald.</li><li>– Diffust støv, der kan indeholde jern og metal, fra presning, neddeling og anden håndtering af jern- og metalskrot.</li><li>– Støv fra modtagelse, sortering oplagring, sikkerhedsmakulering og presning eller balletering af papir og pap.</li><li>– Røg og lugtgener fra skærebænding.</li><li>– Lugt fra oplag og komprimering af dagrenovation.</li></ul>
Risiko for forurening af jord, grundvand eller overfladevand	<ul style="list-style-type: none"><li>– Spild af olie i forbindelse med oplag og håndtering af olieholdigt affald.</li><li>– Metalbelastning som følge af støv og metaldele som rust og spåner, afskallede malingsrester, rustbeskyttelse mv.</li><li>– Overfladevand fra befæstede arealer.</li><li>– Utætte belægninger.</li><li>– Utætte oplag af fyringsolie og motorbrændstof og spild i forbindelse med påfyldning og aftapning.</li><li>– Uheld med udslip af olie fra transportmateriel og maskiner.</li><li>– Utætte olieudskillere eller afløbssystemer knyttet hertil.</li><li>– Spildevand fra rengøring af lastbiler, containere, trucks, mobilkraner og andet materiel.</li></ul>
Affald	<ul style="list-style-type: none"><li>– Affald, herunder farligt affald, der tømmes eller sorteres ud af affaldet.</li><li>– Filterstøv.</li><li>– Forurenede absorptionsmateriale.</li></ul>

Vilkåret kan ikke besvares

## Forslag til generelle vilkår

UDFYLDT

### K 212 - 21.4.1 Standardvilkår 1



**Type:** Standard vilkår

**VilkårsID:** VK0000000571

**Version:** 7

#### Beskrivelse

Ved driftsophør skal virksomheden forinden orientere tilsynsmyndigheden herom og træffe de nødvendige foranstaltninger for at undgå forureningsfare og for at efterlade stedet i tilfredsstillende tilstand.

**Vilkåret kan overholdes:** Ja

#### Kommentar

Der er i vedhæftede givet forslag til vilkår

#### Bilag

[Ansøgning om miljøgodkendelse-Horsens.docx](#)

### K 212 - 21.4.1 Standardvilkår 2

**Type:** Standard vilkår

**VilkårsID:** VK0000000572

**Version:** 3

#### Beskrivelse

Hvor der i vilkårene anvendes betegnelsen »befæstet areal« menes en fast belægning, der giver mulighed for opsamling af spild og kontrolleret afledning af nedbør. Hvor der i vilkårene anvendes betegnelsen »tæt belægning« menes en fast belægning, der i løbet af påvirkningstiden er uigennemtrængelig for de forurenende stoffer, der håndteres på arealet.

**Vilkåret kan overholdes:** Ja

#### Kommentar

Der er tale om emballeret affald.

## Forslag til vilkår til indretning og drift

UDFYLDT

### K 212 - 21.4.1 Standardvilkår 3

**Type:** Standard vilkår

**VilkårsID:** VK0000000573

**Version:** 6

#### Beskrivelse

Virksomheden skal udarbejde en driftsinstruks, der beskriver, hvordan personalet skal foretage fornøden modtagekontrol, og hvordan de skal forholde sig i tilfælde af driftsforstyrrelser og uheld. Driftsinstruksen skal altid være tilgængelig for og kendt af personalet.

**Vilkåret kan overholdes:** Ja

#### Kommentar

ansøgning vedhæftet

#### Bilag

[Ansøgning om miljøgodkendelse-Horsens.docx](#)

### K 212 - 21.4.1 Standardvilkår 4

**Type:** Standard vilkår

**VilkårsID:** VK0000000574

**Version:** 5

### Beskrivelse

Virksomheden må kun modtage og opbevare de nedenfor nævnte affaldsfraktioner i de angivne mængder [fastsættes af godkendelsesmyndigheden ved afgørelse].

Affaldsfraktion [Fastsættes af godkendelsesmyndigheden]	[Godkendelsesmyndigheden fastsætter kun maksimalt oplag, hvis der er en særlig miljømæssig begrundelse]
-...	
-...	
Etc.	

**Vilkåret kan overholdes:** Ja

### Kommentar

Der er givet forslag til vilkår i det ansøgte

### K 212 - 21.4.1 Standardvilkår 5

**Type:** Standard vilkår

**VilkårsID:** VK0000000575

**Version:** 3

### Beskrivelse

Affaldet skal kontrolleres ved modtagelsen og hurtigst muligt, dog senest inden ophør af næstfølgende arbejdsdag, og placeres i de dertil beregnede affaldsområder, containere, båse eller beholdere.

**Vilkåret kan overholdes:** Ja

### K 212 - 21.4.1 Standardvilkår 6

**Type:** Standard vilkår

**VilkårsID:** VK0000000576

**Version:** 3

### Beskrivelse

Hvis virksomheden modtager affald, der ikke er omfattet af virksomhedens miljøgodkendelse, og som det ikke umiddelbart er muligt at afvise eller henvise til en anden affaldsmottager, skal affaldet placeres i et særskilt oplagsområde. Virksomheden skal herefter hurtigst muligt kontakte tilsynsmyndigheden og orientere om affaldet.

**Vilkåret kan overholdes:** Ja

#### K 212 - 21.4.1 Standardvilkår 7

**Type:** Standard vilkår  
**VilkårsID:** VK0000000577  
**Version:** 3

#### Beskrivelse

Containere med lette materialer så som papir, plast og lignende skal være lukkede eller overdækkede for at hindre, at materialer giver anledning til flugt.

**Vilkåret kan overholdes:** Ja

### Forslag til vilkår for luftforurening

UDFYLDT

#### K 212 - 21.4.1 Standardvilkår 8

**Type:** Standard vilkår  
**VilkårsID:** VK0000000578  
**Version:** 3

#### Beskrivelse

Virksomheden må ikke give anledning til lugt- eller støvgener uden for virksomhedens område, som efter tilsynsmyndighedens vurdering er væsentlige for omgivelserne. Tilsynsmyndigheden kan, såfremt der konstateres væsentlige støvgener, kræve, at støvende oplag overdækkes eller befugtes, eller at der etableres afskærmning eller befugtning af knusnings-, presnings- eller neddelingsaktiviteter.

**Vilkåret kan overholdes:** Ja

#### Kommentar

beskrævet i ansøgningen

#### Bilag

[Ansøgning om miljøgodkendelse-Horsens.docx](#)

#### K 212 - 21.4.1 Standardvilkår 9

**Type:** Standard vilkår  
**VilkårsID:** VK0000000579  
**Version:** 5

#### Beskrivelse

[Godkendelsesmyndigheden kan med henblik på at forhindre lugtgener fastsætte vilkår om maksimal opbevaringstid, om oplagringsmåde og om omlastning og komprimering af dagrenovationsaffald og haveaffald.]

**Vilkåret kan ikke besvares**

#### K 212 - 21.4.1 Standardvilkår 10

**Type:** Standard vilkår  
**VilkårsID:** VK0000000580  
**Version:** 3

#### Beskrivelse

Såfremt der etableres mekanisk ventilation fra bygning eller hal, hvor der opbevares eller håndteres affald, skal afkastet være opadrettet og føres mindst 1 meter over tagryg på det tag, hvor afkastet er placeret. Afkast fra punktudsugninger fra bygning eller hal skal være opadrettede og føres

mindst 1 meter over tagryg på det tag, hvor afkastet er placeret. [Godkendelsesmyndigheden kan fastsætte en større højde på afkastet, hvis det vurderes at være nødvendigt for at sikre fri fortynding. ]

**Vilkåret kan overholdes:** Ikke relevant

#### Kommentar

Der etableres ikke bygninger

### K 212 - 21.4.1 Standardvilkår 11

**Type:** Standard vilkår

**VilkårsID:** VK0000000581

**Version:** 3

#### Beskrivelse

Såfremt der er afkast til det fri fra sikkerhedsmakulering, presning, balletering eller neddeling af papir, pap, plast eller datamateriale, skal det forsynes med et filter, der kan overholde en emissionsgrænseværdi for papirstøv på 10 mg/normal m<sup>3</sup>.

Før filtret tages i brug, skal virksomheden indhente følgende leverandøroplysninger:

- Dokumentation for at filtret ved den pågældende anvendelse kan overholde den krævede emissionsgrænseværdi.
- Leverandørens anvisninger om kontrol og vedligeholdelse af filtret.

Oplysningerne skal opbevares på virksomheden og være tilgængelige for tilsynsmyndigheden.

Filtret skal kontrolleres, vedligeholdes og udskiftes i overensstemmelse med filterleverandørens anvisninger. Kontrol af filtret skal dog altid som minimum omfatte en visuel kontrol hver tredje måned af dets korrekte funktion.

**Vilkåret kan overholdes:** Ikke relevant

#### Kommentar

ikke relevant

### K 212 - 21.4.1 Standardvilkår 12

**Type:** Standard vilkår

**VilkårsID:** VK0000000582

**Version:** 3

#### Beskrivelse

Bygningsaffald med cementbundne asbestfibre skal håndteres forsigtigt, så det ikke beskadiges og kan afgive asbeststøv. Såfremt der alligevel under håndteringen sker beskadigelser, skal det i befugtet tilstand opbevares i egnet lukket, tæt emballage, der er mærket med oplysning om, at den indeholder asbest. Det må ikke omlastes før borttransport.

**Vilkåret kan overholdes:** Ikke relevant

#### Kommentar

Der modtages ikke affald med asbest

**Forslag til vilkår for spildevand ved afledning fra virksomhed**

IKKE UDFYLDT

**Forslag til vilkår for støj**

IKKE UDFYLDT

**Forslag til vilkår for affald**

UDFYLDT

### K 212 - 21.4.1 Standardvilkår 13

**Type:** Standard vilkår

**VilkårsID:** VK0000000583

**Version:** 3

#### Beskrivelse

Affald, der spildes, skal opsamles samme dag og anbringes i de dertil indrettede containere eller affaldsområder. Filterstøv skal opsamles straks og opbevares i en tæt lukket beholder, der er mærket med indhold.

**Vilkåret kan overholdes:** Ja

#### K 212 - 21.4.1 Standardvilkår 14

**Type:** Standard vilkår

**VilkårsID:** VK0000000584

**Version:** 3

#### Beskrivelse

Spild af olie og kemikalier (herunder grus, savsmuld eller lignende anvendt til opsugning) skal opsamles straks og opbevares og bortskaffes som farligt affald. Der skal til enhver tid forefindes opsugningsmateriale på virksomheden.

**Vilkåret kan overholdes:** Ja

### Forslag til vilkår for jord og grundvand

UDFYLDT

#### K 212 - 21.4.1 Standardvilkår 15

**Type:** Standard vilkår

**VilkårsID:** VK0000000585

**Version:** 3

#### Beskrivelse

Overjordiske tanke til fyringsolie og motorbrændstof skal sikres mod påkørsel. Påfyldningsstudse og aftapningshaner (aftapningsanordninger) for olieprodukter, herunder motorbrændstof, skal placeres inden for konturen af en tæt belægning med kontrolleret afledning af afløbsvandet. Alternativt skal eventuelt spild opsamles i en tæt spildbakke eller grube. Udendørs spildbakker eller gruber skal tømmes, således at regnvand i bunden maksimalt udgør 10 % af spildbakkens eller grubens volumen.

**Vilkåret kan overholdes:** Ikke relevant

#### Kommentar

Der er ikke opstillet tanke på området

#### K 212 - 21.4.1 Standardvilkår 16

**Type:** Standard vilkår

**VilkårsID:** VK0000000586

**Version:** 3

#### Beskrivelse

Virksomheden må ikke modtage skrot, der på forhånd vides at indeholde farligt affald eller flydende olie. Dog må transformatorer og spåner mv. med indhold af olierester eller køle- og smøremidler o. lign. modtages, oplagres og afsendes i tætte, overdækkede containere eller beholdere. Disse containere eller beholdere kan stå uafdækket indendørs.

**Vilkåret kan overholdes:** Ja

#### K 212 - 21.4.1 Standardvilkår 17

**Type:** Standard vilkår

**VilkårsID:** VK0000000587

**Version:** 3

#### Beskrivelse

Jern- og metalkrot og andet affald, der kan afgive olie eller væsker, skal opbevares og håndteres på en oplagsplads eller på et gulv med tæt belægning indrettet med fald mod afløb eller grube, hvorfra der sker kontrolleret afledning, eller i lukket/overdækket container med indbygget sump.

**Vilkåret kan overholdes:** Ikke relevant

#### Kommentar

ikke relevant

#### K 212 - 21.4.1 Standardvilkår 18

**Type:** Standard vilkår

**VilkårsID:** VK0000000588

**Version:** 3

#### Beskrivelse

Jern- og metalkrot, der kan afgive metalstøv, skal håndteres og opbevares enten udendørs på et befæstet areal, indendørs på fast gulv eller i en container.

Opbevaring og håndtering skal udføres, så støvdannelse minimeres, og der må ikke ske støv-/materialeflugt til omgivelser uden for virksomheden.

**Vilkåret kan overholdes:** Ikke relevant

#### Kommentar

ikke relevant

#### K 212 - 21.4.1 Standardvilkår 19

**Type:** Standard vilkår

**VilkårsID:** VK0000000589

**Version:** 3

#### Beskrivelse

Neddeling, klipning eller opskæring af jern- og metalkrot må kun foretages på et areal eller gulv, der er forsynet med tæt belægning.

**Vilkåret kan overholdes:** Ikke relevant

#### Kommentar

ikke relevant

#### K 212 - 21.4.1 Standardvilkår 20

**Type:** Standard vilkår

**VilkårsID:** VK0000000590

**Version:** 3

#### Beskrivelse

Akkumulatorer og batterier skal opbevares i beholdere eller containere, der enten er placeret indendørs eller under halvtag, eller som er lukket med låg. Beholderne og containere skal være tætte og modstandsdygtige over for de væsker, der er anvendt i batterierne eller akkumulatorerne.

**Vilkåret kan overholdes:** Ikke relevant

#### Kommentar

ikke relevant

#### K 212 - 21.4.1 Standardvilkår 21

**Type:** Standard vilkår  
**VilkårsID:** VK0000000591  
**Version:** 3

##### Beskrivelse

Blandet bygnings- og nedrivningsaffald, bortset fra inert affald, må kun opbevares og håndteres på befæstet areal med kontrolleret afledning af nedbør.

[Hvis virksomheden er beliggende i et område med særlige drikkevandsinteresser (OSD), og myndigheden vurderer, at grundvandsmagasinet er særligt sårbart, skærpes vilkåret således, at det befæstede areal skal være etableret med en tæt belægning.]

**Vilkåret kan overholdes:** Ja

##### Kommentar

Det importerede affald holder sig inden for EAK 19 12 10 og 19 12 12

#### K 212 - 21.4.1 Standardvilkår 22

**Type:** Standard vilkår  
**VilkårsID:** VK0000000592  
**Version:** 3

##### Beskrivelse

Have- og parkaffald må kun oplagres og neddeles på et befæstet areal med fald mod afløb eller sump. Have- og parkaffald skal bortskaffes og arealet ryddes for have- og parkaffald og saft fra samme mindst 1 gang pr. uge i sommerhalvåret.

**Vilkåret kan overholdes:** Ikke relevant

##### Kommentar

ikke relevant

#### K 212 - 21.4.1 Standardvilkår 23

**Type:** Standard vilkår  
**VilkårsID:** VK0000000593  
**Version:** 3

##### Beskrivelse

Befæstede arealer skal være i god vedligeholdelsesstand. Utætheder skal udbedres så hurtigt som muligt, efter at de er konstateret.

**Vilkåret kan overholdes:** Ikke relevant

##### Kommentar

der er tale om en grusbelægning

#### K 212 - 21.4.1 Standardvilkår 24

**Type:** Standard vilkår  
**VilkårsID:** VK0000000594  
**Version:** 3

##### Beskrivelse

Vaskepladsen skal være befæstet med fald mod afløb, hvorfra der sker kontrolleret afledning af afløbsvandet.

**Vilkåret kan overholdes:** Ikke relevant

## Kommentar

ikke relevant

### K 212 - 21.4.1 Standardvilkår 25

**Type:** Standard vilkår

**VilkårsID:** VK0000000595

**Version:** 3

#### Beskrivelse

Farligt affald som f.eks. spildolie skal opbevares under overdækning i form af tag, presenning eller lignende og beskyttet mod vejrlig på en tæt belægning. Oplagspladsen skal være indrettet således, at spild kan holdes inden for et afgrænset område og uden mulighed for afløb til jord, grundvand, overfladevand eller kloak. Området skal kunne rumme indholdet af den største beholder, der opbevares.

**Vilkåret kan overholdes:** Ja

## Forslag til standard vilkår for egenkontrol

UDFYLDT

### K 212 - 21.4.1 Standardvilkår 26

**Type:** Standard vilkår

**VilkårsID:** VK0000000596

**Version:** 3

#### Beskrivelse

Virksomheden skal løbende og mindst 1 gang årligt gennemføre en kontrol for revner, lunger og andre skader af befæstede arealer og tætte belægninger, kar, gruber og sumpe. Utætheder skal udbedres, så hurtigt som muligt efter at de er konstateret.

**Vilkåret kan overholdes:** Ikke relevant

#### Kommentar

Arealet er befæstet med grus.

### K 212 - 21.4.1 Standardvilkår 27

**Type:** Standard vilkår

**VilkårsID:** VK0000000597

**Version:** 3

#### Beskrivelse

Tilsynsmyndigheden kan kræve, at virksomheden lader en uvildig sagkyndig foretage kontrollen, dog højst 1 gang hvert tredje år.

**Vilkåret kan overholdes:** Ja

### K 212 - 21.4.1 Standardvilkår 28 - Driftsjournal

**Type:** Standard vilkår

**VilkårsID:** VK0000000598

**Version:** 3

#### Beskrivelse

Virksomheden skal føre en driftsjournal med angivelse af:

– Dato for og resultat af inspektioner samt eventuelt foretagne udbedringer af befæstede arealer og tætte belægninger, gulve, gruber mv.



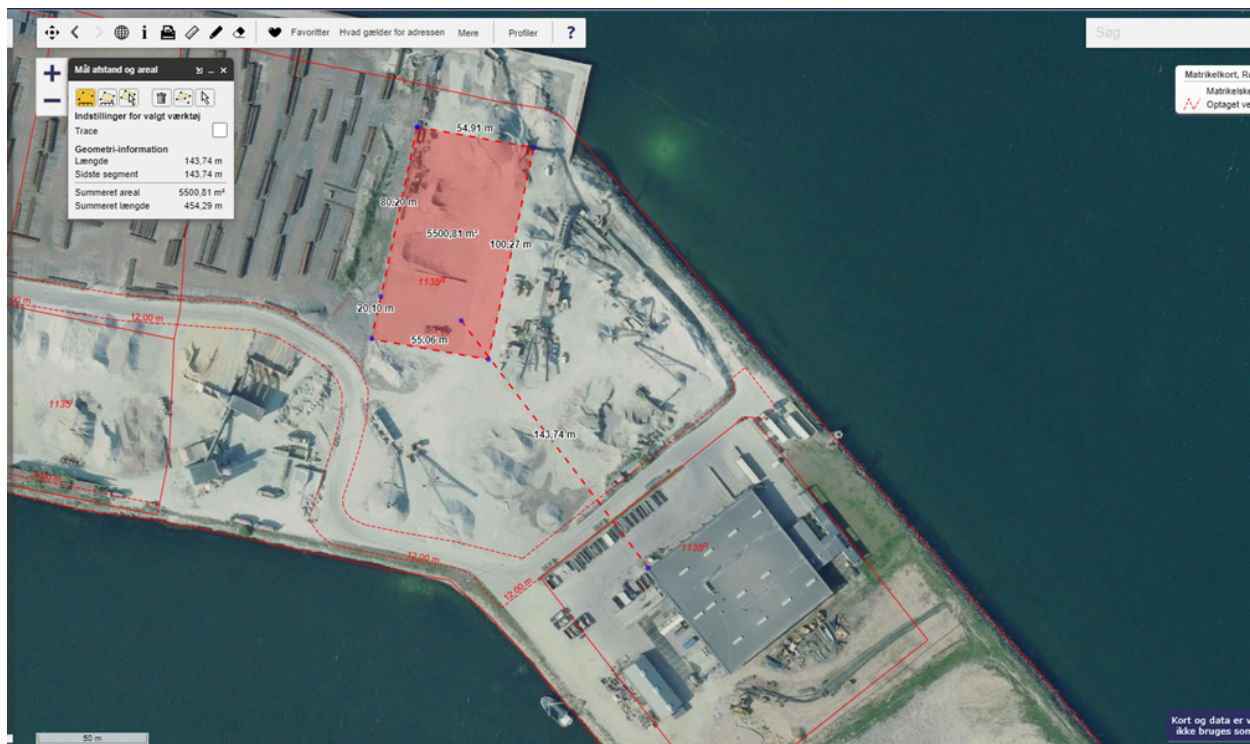
- Dato for hvornår der er modtaget affald, der ikke er omfattet af virksomhedens miljøgodkendelse, og hvordan det blev håndteret og bortskaffet.
- Tidspunkter for vedligeholdelse og servicering af filter, herunder udskiftning af filterposer.

Ved udgangen af hvert kvartal registreres mængden af hver af de oplagrede affaldsfraktioner jf. vilkår 4. Oplysningerne indføres i journalen.

Driftsjournalen skal opbevares på virksomheden i mindst 5 år og skal være tilgængelig for tilsyns- myndigheden.

**Vilkåret kan overholdes:** Ja

## Ansøgning om miljøgodkendelse – oplag af RDF



Fjernvarme Horsens A/S driver et affaldsforbrændingsanlæg på Endelavevej 7, 8700 Horsens, hvor lokalt indsamlet og importeret affald nyttiggøres gennem produktion af fjernvarme og elproduktion. Den del af affaldet der ikke kommer fra lokale husholdninger og erhverv, er traditionelt blevet importeret fra lande som ikke har anlæg til nyttiggørelse af affaldet. Importen sker i dag gennem forskellige logistikkanaler, som periodevis opleves begrænsede eller med svingende og vigende kapaciteter.

Den geopolitiske krise, opstået på baggrund af Ruslands invasion i Ukraine, har udfordret logistikkanalerne i en sådan grad af Fjernvarme Horsens A/S af hensyn til at kunne indgå i den kritiske forsynings og infrastruktur på varme- og elektricitets siden, er nødsaget til at udvide logistikkanalerne til også af omfatte import af forbrændingseget affald med skib via Horsens Havn. Det forventes at hvert skib vil indeholde mellem 2500 og 3500 ton affald i baller.

Fjernvarme Horsens A/S har truffet aftale med Horsens Erhvervshavn om at leje et areal til brug for mellemlagring af affaldet. Ansøgningen omfatter aktiviteterne fra skibsanløb til endelig nyttiggørelse på affaldsforbrændingsanlægget på Endelavevej. Oplaget er indrettet på en måde hvor det vurderes at kunne overholde de vilkår som stilles af Østjyllands Beredskab jf. vejledning om indretning af oplag af brandbart affald i det fri. Sideløbende med behandlingen af nærværende ansøgning om miljøgodkendelse, behandles ansøgningen af Sydøstjyllands Beredskab.

Affaldet vil være tørt erhvervsaffald eller sorteret husholdningsaffald, som er neddelt og emballeret forsvarligt, således at ballerne både tåler håndtering fra skib til lager, samt fra lager til forbrændingsanlægget, uden at de afgiver perkulat eller lugt. Der vil være et flow over pladsen som sikrer affaldet ikke oplagres længere tid end højst nødvendigt og max. 3 mdr.

Import af affald reguleres af Miljøstyrelsen, og alle transporter følges af TFS-dokumenter som sikre sporbarhed og fuld regulering af alle dele i logistikkæden. Fjernvarme Horsens nyttiggør normalt årligt ca. 75.000 ton affald om året, og importerer i dag under 35.000 ton affald til nyttiggørelse. Øget sortering af affald i husholdninger og erhverv forventes at reducere mængderne af affald lokalt der kræver nyttiggørelse ved forbrænding. I det der fortsat er et øget varmebehov i det lokale fjernvarmenet, vil importen af affald gradvis øges. Der søges ikke om tilladelse til import af mere affald end der er givet miljøgodkendelse til på affaldsforbrændingsanlægget.

Fjernvarme Horsens A/S foreslå de herunder følgende vilkår for en miljøgodkendelse for det ansøgte.

Der er af Fjernvarme Horsens A/S udarbejdet en VVM-screening for det ansøgte som er vedhæftet denne ansøgning. Horsens Erhvervshavn har givet fuldmagt til ansøgningen som ligeledes er vedhæftet.

### **Udkast til afgørelse og vilkår**

Til: Oplag af RDF-baller forud for nyttiggørelse.  
Firma: Fjernvarme Horsens A/S  
Telefon: 75627233  
Matrikel nr.: 1135a Horsens Bygrunde  
CVR-nummer: 35520104  
P-nummer- -  
Listebetegnelse: K212, Anlæg for midlertidig oplagring af ikke-farligt affald

### **Sammendrag**

Fjernvarme Horsens har den 17.april 2023 søgt om miljøgodkendelse til oplag af affaldsballer – RDF i 2 miler a' op til 2000 tons som vist på nedenstående luftfoto.



## MILJØGODKENDELSE

Horsens Kommune giver Fjernvarme Horsens A/S godkendelse til efter miljøbeskyttelsesloven § 33 til oplag af affaldsballer i 2 miler à 2.000 tons. på ovennævnte areal, på følgende vilkår:

### VILKÅR

1. En kopi af denne godkendelse skal til enhver tid være tilgængelig på virksomheden for de personer der har ansvaret for virksomhedens indretning og drift. Driftspersonalet skal i fornødent omfang være orienteret om godkendelsens indhold.
2. Virksomheden skal være indrettet og drives i overensstemmelse med det der er oplyst af ansøger, medmindre det er ændret i denne afgørelse.

### Indretning og drift

3. Inden der modtages affaldsballer, skal oplagsområdet være færdigindrettet som krævet nedenfor, inspiceret af Miljøtilsynet og godkendt af samme.
4. På oplagsområdet skal de 2 felter, hvor ballerne oplagres være mærket tydeligt op, sådan at den mængde, som kan være indenfor markeringen af det enkelte felt ved en oplagshøjde på op til 5 meter) højst kan svare til 2.000 ton for hver mile.
5. Virksomheden må kun opbevare:

Affaldsart	Maksimalt oplag	EAK - Kode
Brændbart affald (brændstoffer udvundet af affald)	4.000 ton	19 12 10
		19 12 12

6. Affaldet skal kontrolleres ved modtagelsen. Hvis virksomheden modtager affald, der ikke er omfattet af virksomhedens miljøgodkendelse, og det ikke umiddelbart er muligt at afvise eller henvise til anden affaldsmodtager, skal affaldet placeres i et særskilt, afmærket felt mindst 20 meter fra de ovennævnte 2 felter. Virksomheden skal herefter snarest muligt kontakt tilsynsmyndigheden og orientere om affaldet.
7. Baller skal håndteres med udstyr, som skader emballagen mindst muligt, eksempelvis havnekran med ballegrab og trucks/hjullæsser med klemmegafler. Når ballerne videresendes, er det tilladt af bryde ballernes emballage umiddelbart inden de fyldes i lukkede containere/trailere.

8. Baller med dårlig / ødelagt emballering skal hurtigst muligt videresendes til affaldsforbrændingsanlægget på Endelavevej 7, 8700 Horsens, og skal frem til dette sker enten lappes med plastic/tape, overdækkes med vandtæt presenning eller lign., eller anbringes i lukkede containere – så omgivelserne ikke belastes af løst affald.

Affaldsballerne skal løbende bortkøres fra lageret til forbrændingsanlægget, således af de ældste baller som er tilkørt, køres væk først. Er der dårlige baller (brækage) skal disse bortkøres først.

9. Papir, pap, plast og andre lette materialer skal håndteres og opbevares på en sådan måde, at det ikke giver anledning til papirflugt eller andre gene, som efter Miljøtilsynets vurdering er væsentlige for omgivelserne udenfor hegnet.
10. Oplaget skal begrænses til maksimalt 5 meter i højden og afgrænses til de på ovenstående luftfoto markerede felter idet afstanden mellem felterne indbyrdes og i forhold til bygninger og andre brandfarlige oplag skal overholde Vejledning om indretning af oplag af brandbart affald i det fri, samt de retningslinjer som Beredskab Østjylland måtte udstikke.
11. Tilhold af rotter eller andre skadedyr skal aktivt forebygges ved opsætning af egnede bekæmpelsesmidler omkring oplagene.

## Støj

12. Virksomhedens støjbidrag, målt udendørs som det ækvivalente, korrigerede støjbidrag i dB(A) må ikke overskride det i lokalplan 4 – 2009, Horsens by, fastsatte niveau på 65 dB(A)
13. Hvis Horsens Kommune finder det nødvendigt, dog højst en gang årligt, skal virksomheden ved målinger eller beregninger dokumentere, at støjgrænserne overholdes. Rapporten skal sendes til Horsens Kommune senest 3 måneder efter anmodningen.

I tilfælde af overskridelse af grænseværdierne skal der, inden 1 måned fra rapportens modtagelse, indsendes forslag og tidsplan for afhjælpning af forholdene.

14. Målinger eller beregninger skal udføres af et akkrediteret firma i henhold til Miljøstyrelsens vejledninger nr. 6/1984 og nr. 5/1993.

## Luftforurening

15. I forbindelse med losning af skib skal der træffes foranstaltninger, som begrænser spild i havnebassinet mellem skib og kaj
16. Papir-/plastflugt skal effektivt forebygges ved at opsætte et hegn omkring lageret med minimumshøjde på 1,8 m omkring den samlede oplagsplads, som effektivt kan opfange flyvende plast/papir.

17. Spild af papir/plast skal indsamles effektivt mens der lagres affald. Det opsamlede affald skal anbringes i dertil indrettede containere.
18. Virksomheden må ikke give anledning til støvgene udenfor virksomhedens område, som efter Miljøtilsynets vurdering er væsentlige for omgivelserne uden for hegnet.
19. Forurening som følge af brand skal søges forebygget ved at hindre offentlighedens adgang til oplaget. Der er generelt ikke adgang for offentligheden til lageret, da dette findes inden for Horsens Erhvervshavns sikrede område.

#### **Lugt**

20. Virksomheden må ikke give anledning til lugtgener i omgivelserne uden for hegnet som Miljøtilsynet finder væsentlige.
21. Ingen affaldsballer må oplagres mere end 3 måneder på pladsen.

#### **Virksomhedens ophør**

22. Ved ophør af driften skal virksomheden meddele dette til tilsynsmyndigheden. Ejendommen/arealet skal tilbageføres til en miljømæssigt tilfredsstillende tilstand, uden unødigt ophold, efter at driften er ophørt. Dvs. arealet skal være ryddet for alle spor efter RDF -Affald.

#### **ØVRIGE BEMÆRKNINGER**

Hændelser som kræver indsats fra det kommunale beredskab eller Politiet, skal straks meldes til alarmcentralen på 112

Virksomheden skal dernæst snarest muligt informere Horsens Kommunes Miljøtilsyn om evt. driftsforstyrrelser eller uheld, som medfører væsentlig forurening eller indebærer fare herfor.

Miljøtilsynet underrettes på tlf. 76292929. Udenfor kontortid sker underretningen via Miljøvagten på tlf. 112.

Evt. driftsaffald skal bortskaffes efter retningslinjerne i Horsens Kommunes Erhvervsaffaldsregulativ.

Virksomheden må ikke ændres på en måde, som indebærer forøget forurening eller risiko herfor, før ændringen er godkendt af Horsens Kommune.

Godkendelsen fritager ikke virksomheden for at indhente nødvendige tilladelser efter anden lovgivning.

## MILJØTEKNISK VURDERING OG BEGRUNDELSE

### Sammenfatning

Horsens Kommune vurderer, at virksomheden kan drives miljømæssigt forsvarligt på de opstillede vilkår.

### Generelt

Godkendelsens vilkår er fastsat med udgangspunkt i Miljøstyrelsens vejledninger om begrænsning af forureningen fra virksomheder, og standardvilkår for virksomheder omfattet af afsnit 21 i bekendtgørelsen om standardvilkår i det omfang de er relevante i den foreliggende sag.

### Lokalisering

Virksomheden er placeret i område HR.00.00.E.3 i kommuneplanen. Området er udlagt til havneerhverv. Nærmeste beboelser er beliggende ca. 240 meter nord for virksomheden på den anden side af havnebassinet.

Horsens Kommune vurderer, at placeringen af virksomheden er i overensstemmelse med de planmæssige bestemmelser.

### Drikkevandsinteresser

Virksomheden ligger udenfor områder med drikkevandsinteresser, og uden for vandværksoplade.

### Habitatvurdering

Før der træffes afgørelse efter miljøbeskyttelsesloven, skal der foretages en vurdering af, om projektet i sig selv, eller i forbindelse med andre planer og projekter, kan påvirke et Natura 2000 område væsentligt.

Derfor vurderes oplaget ikke at påvirke nærmeste Natura 200 område, idet afstanden til nærmeste Natura 2000 område er godt 6.1 km.

Det vurderes endvidere at aktiviteten ikke vil beskadige eller ødelægge yngle og rasteområder i det naturlige udbredelsesområde for de dyrearter, der er optaget på habitatdirektivets bilag IV

Horsens Kommune vurderer derfor, at aktiviteten ikke vil være i strid med bevaringsmålsætningerne for de anførte beskyttelsesområder eller arter.

### Luftforurening

På baggrund af erfaringer med tidligere, lignende aktivitet har vurderes det, at det vil være proportionalt at stille krav om indfatning af lagerområdet ved hegn for at forebygge papir-/plastflugt.

### Oversvømmelse



Anlægget er placeret i kote 2,25 DNN, hvilket skulle sikre at arealet selv ved ekstrem høj vandstand ikke skulle blive oversvømmet. Der er ikke stillet særlige krav til højvandsikring, da affaldet er emballeret, og pladsen indhegnet. Spredningen af affaldet som følge af oversvømmelse forventes at være begrænset.

#### Udtalelser

Virksomheden og Horsens Havn har den XXXX fået tilsendt et udkast til afgørelse til udtalelse.

Horsens Kommune **har/har ikke** modtaget XXXXXXXX til udkastet.

#### **VVM-AFGØRELSE**

Virksomheden er opført på bilag 2, punkt 12b Anlæg til bortskaffelse af affald i VVM-Bekendtgørelsen, Kommunen har derfor gennemgået ansøgers screening af anlæggets virkning på miljøet. Kommunen vurderer, at oplaget ikke får væsentlig indvirkning på miljøet. Projektet er derfor ikke omfattet af VVM-pligt jf. §3 stk. 2

**Her indsættes klagevejledning mv.**