

**Miljøgodkendelse**  
**af husdyrbruget**  
**Brunbjerggaard,**  
**Dyringhavevej 3, 7361 Ejstrupholm**

**- efter § 12, stk. 2 i Lovbekendtgørelse af lov om miljøgodkendelse  
m.v. af husdyrbrug**



Godkendelsesdato: 23. marts 2017

**Pmj Agro ApS**  
**Tyvkærvej 29**  
**7430 Ikast**

## **Afgørelse af ansøgning om miljøgodkendelse af husdyrbruget, Brunbjerggaard, Dyringhavevej 3, 7361 Ejstrupholm**

### **Ansøgning**

Ikast-Brande Kommune har den 4. november 2016 modtaget en ansøgning om miljøgodkendelse af husdyrbruget på Dyringhavevej 3, 7361 Ejstrupholm, matrikel nr. 2e, m.fl., Smedebæk Mølle, Ejstrup, omhandlende følgende:

- Ændring af dyrehold fra 514,22 DE<sup>1</sup> i kvæg til 479,43 DE i svin, svarende til en ændring **fra** en årlig produktion på:
  - 336 malkekøer, tung race (sengestald med spalter (kanal, bagskyl eller ringkanal))
  - 84 småkalve, tung race (0-6 mdr.) (dybstrøelse, hele arealet)
  - 28 kvier, tung race (24-26 mdr.) (sengestald med spalter (kanal, bagskyl eller ringkanal))
  - 168 tyrekalve, tung race (40-60 kg) (dybstrøelse, hele arealet)

**Til** en årlig produktion på:

- 16.000 frilandsgrise (slagtesvin) (28-115 kg)
- Ændring i anlæg:
  - etablering af to løbegårde, med spalteareal. Løbegårdene måler hver ca. 18,3 x 70 meter og er således hver ca. 1.281 m<sup>2</sup> - løbegårdene etableres på langsiderne af den tidligere kostald
  - renovering af tidligere kostald – der bliver delvis spaltegulv i slagtesvinestierne. Gyllekanalerne i den tidligere kostald nedlægges og nye kanaler etableres i forbindelse med løbegårdene.

Ikast-Brande Kommune har kontrolleret, at der er overensstemmelse mellem ansøgningen og kommunens registreringer, se efterfølgende *Baggrund for afgørelsen om miljøgodkendelse af husdyrbruget Brunbjerggaard, Dyringhavevej 3, 7361 Ejstrupholm.*

---

<sup>1</sup> DE = dyreenhed. 1 DE svarer ca. til 100 kg kvælstof fra gødningsopbevaringslageret.

## Afgørelse om miljøgodkendelse

Ikast-Brande Kommune godkender hermed den ansøgte ændring af dyreholdet som beskrevet ovenfor. Ikast-Brande Kommune godkender ligeledes etableringen af løbegårde og renoveringen af den eksisterende kostald.

Der meddeles miljøgodkendelse omfattende bedriftens ansøgte produktionsanlæg samt besætning.

**Miljøgodkendelsen, med de tilknyttede vilkår og forudsætninger, erstatter vilkår og forudsætninger for husdyrbrugets drift, som har været stillet og forudsat i forbindelse med tidligere vurderinger af husdyrbrugets virkninger på miljøet.**

Afgørelsen om miljøgodkendelse er truffet på grundlag af ansøgningen – herunder af de beregningsmodeller, der indgår i IT-ansøgningssystemet på [www.husdyrgodkendelse.dk](http://www.husdyrgodkendelse.dk). Modellernes beregningsgrundlag og normtal er dem, som lå til grund for ansøgningssystemet den 4. november 2016 - datoen for den sidste version af ansøgningen i IT-ansøgningssystemet (og fiktiv ansøgningsskema af 19. december 2016). Derudover er afgørelsen truffet på baggrund af kommunens registreringer og vurderinger. Se i den forbindelse *Baggrund for afgørelsen om miljøgodkendelse af husdyrbruget Brunbjerggaard, Dyringhavevej 3, 7361 Ejstrupholm*, med tilhørende bilag.

Miljøgodkendelsen meddeles i henhold til § 12, stk. 2 i *Husdyrgodkendelsesloven*<sup>2</sup>, samt reglerne i *Husdyrgodkendelsesbekendtgørelsen*<sup>3</sup>.

De Vandområde- og Natura 2000-planer, der er vedtaget på baggrund af *Miljømålsloven*<sup>4</sup> for planperioden frem til 2021, giver ikke anledning til ændringer i administrationsgrundlaget for afgørelser efter husdyrlovgivningen. Det aktuelle projekt er således som udgangspunkt vurderet ud fra de generelle beskyttelsesniveauer i bilag 3 i *Husdyrgodkendelsesbekendtgørelsen*.

Der gøres opmærksom på, at etablering af de nye anlæg ikke må igangsættes, før der er givet en byggetilladelse fra Ikast-Brande Kommune. I øvrigt gøres opmærksom på, at miljøgodkendelsen ikke fritager fra krav om eventuel tilladelse, godkendelse, dispensation eller lignende efter anden lovgivning og for andre bestemmelser.

## Vilkår

Miljøgodkendelsen meddeles under forudsætning af, at de generelle regler i den til enhver tid gældende *Husdyrgødningsbekendtgørelse*<sup>5</sup> og øvrige til enhver tid gældende generelle regler overholdes – samt, at nedenstående supplerende vilkår overholdes:

### 1. Generelle vilkår

- 1.1. Husdyrbruget skal drives i overensstemmelse med det, der er beskrevet i ansøgningen og i miljøgodkendelsen med tilhørende bilag.

<sup>2</sup> Lovbekendtgørelse nr. 442 af 13. maj 2016 af lov om miljøgodkendelse m.v. af husdyrbrug (med senere ændringer).

<sup>3</sup> Bekendtgørelse nr. 211 af 28. februar 2017 om tilladelse og godkendelse m.v. af husdyrbrug.

<sup>4</sup> Lovbekendtgørelse nr. 119 af 26. januar 2017 af lov om miljømål m.v. for internationale naturbeskyttelsesområder (med senere ændringer).

<sup>5</sup> Bekendtgørelse nr. 1324 af 15. november 2016 om erhvervsmæssigt dyrehold, husdyrgødning, ensilage m.v.

- 1.2. Godkendelsen omfatter en maksimal årlig produktion på 16.000 frilands-slagtesvin (28-115 kg). Produktionen kan justeres i forhold til efterspørgslen, så længe det kan dokumenteres ved beregninger foretaget i IT-ansøgningssystemet [www.husdyrgodkendelse.dk](http://www.husdyrgodkendelse.dk) eller tilsvarende nationalt anerkendt system, at ammoniakudledningen fra dyreholdet ikke overstiger 5.197,49 kg NH<sub>3</sub>-N pr. år, og at lugtafgivelsen fra staldene samt den årlige gødningsproduktion målt i kg kvælstof (N) og fosfor (P) ikke er større end fra den nævnte maksimale årlige produktion. En sådan justering, uden forudgående miljøgodkendelse, kan dog kun foretages, hvis justeringen ikke forudsætter anvendelse af yderligere virkemidler, som efter omstændighederne må vilkårsfastsættes via et tillæg til miljøgodkendelsen.
- 1.3. Eventuelle ændringer i ejerforhold – og/eller i hvem der er ansvarlig for husdyrbrugets drift – skal meddeles til Ikast-Brande Kommune.
- 1.4. Husdyrbruget skal have procedurer for korrigerende handlinger ved eventuel overskridelse af generelle miljøregler, og af miljøgodkendelsens vilkår. Disse procedurer kan helt eller delvist være formuleret i en beredskabsplan – jævnfør vilkår 1.6.
- 1.5. De vilkår for miljøgodkendelsen, som vedrører husdyrbrugets drift, skal være kendt af den eller de personer, der udfører den pågældende del af husdyrbrugets drift.
- 1.6. Der skal forefindes en til enhver tid opdateret beredskabsplan på husdyrbruget, som fortæller, hvornår og hvordan der skal reageres ved uheld, der kan medføre konsekvenser for det omgivende miljø. Planen skal være tilgængelig og synlig for ejendommens ansatte og andre, der arbejder på bedriften (ejendommens beredskabsplan er vedlagt miljøgodkendelsen som bilag 1).
- 1.7. Husdyrbruget skal på Ikast-Brande Kommunes forlangende fremvise dokumentation for størrelsen af den årlige husdyrproduktion, i form af f.eks. gødningsregnskaber og slagteriafregninger. Ved eventuelle justeringer af produktionen – jævnfør vilkår 1.2. – skal husdyrbruget desuden kunne fremvise den i vilkår 1.2. nævnte dokumentation.

## **2. Vilkår med hensyn til begrænsning af ammoniak- og lugtpåvirkning:**

- 2.1. Husdyrbrugets interne færdselsarealer skal dagligt renholdes for eventuelt foder- og gødningspild.
- 2.2. Såfremt der efter Ikast-Brande Kommunes vurdering opstår væsentlige lugtgener, som vurderes at være væsentligt større end det, der kan forventes ifølge grundlaget for miljøvurderingen, kan Ikast-Brande Kommune meddele påbud om, at der skal udarbejdes og gennemføres et projekt med foranstaltninger, som minimerer generne.

## **3. Vilkår med hensyn til energi- og vandforbrug:**

- 3.1. Husdyrbrugets årlige energi- og vandforbrug skal registreres, og registreringerne for perioden siden Ikast-Brande Kommunes seneste regelmæssige tilsynsbesøg skal fremvises på kommunens forlangende.

#### 4. Vilkår med hensyn til skadedyr:

- 4.1. Der skal på ejendommen foretages en effektiv flue- og skadedyrsbekæmpelse. Såfremt der efter Ikast-Brande Kommunes vurdering opstår væsentlige gener for omgivelserne fra opformering af fluer eller skadedyr på husdyrbruget, kan Ikast-Brande Kommune meddele påbud om, at der skal udarbejdes og gennemføres et projekt med foranstaltninger svarende til de til enhver tid gældende retningslinier fra Aarhus Universitet, Institut for Agroøkologi ([www.dpil.dk/](http://www.dpil.dk/)).

#### 5. Vilkår med hensyn til begrænsning af støj:

- 5.1. Såfremt Ikast-Brande Kommune modtager klager over støj fra husdyrbruget med tilknyttede aktiviteter, og kommunen vurderer, at der er tale om væsentlige støjgener, skal der indsendes dokumentation for overholdelse af nedenstående støjkrav. Husdyrbrugets bidrag til det ækvivalente, korrigerede støjniveau må ikke overstige følgende værdier ved nabobeboelser:

Dag	Tidspunkt	Støjniveau
Mandag - fredag	kl. 7 - 18	55 dB(A) <sup>6</sup>
Lørdag	kl. 7 - 14	
Mandag - fredag	kl. 18 - 22	45 dB(A)
Lørdag	kl. 14 - 22	
Søndag	kl. 7 - 22	
Alle dage	kl. 22 - 7	40 dB(A)

De anførte grænseværdier for støjbidraget regnes for overholdt, hvis de ikke overskrides af en måling eller beregning, der er midlet over en periode, som afhænger af tidspunktet på døgnet således:

For dagperioden, kl. 7<sup>00</sup> – 18<sup>00</sup> alle dage, er måleperioden det mest støjbelastede tidsrum på 8 timer,

for aftenperioden, kl. 18<sup>00</sup> – 22<sup>00</sup> alle dage, er måleperioden den mest støjbelastede time, og

for natperioden, kl. 22<sup>00</sup> – 7<sup>00</sup> alle dage, er måleperioden den mest støjbelastede halve time.

#### 6. Vilkår med hensyn til foderkorrektion:

- 6.1. Den totale mængde P ab dyr pr. år beregnet som P ab dyr pr. slagtesvin x det årlige antal producerede slagtesvin skal være mindre end 10.648 kg P pr. år.

“P ab dyr pr. slagtesvin” beregnes ud fra følgende ligning:

$$P \text{ ab dyr pr. slagtesvin} = ((\text{afgangsvægt} - \text{indgangsvægt}) \times \text{FEsv pr. kg tilvækst} \times \text{gram fosfor pr. FEsv}/1000) - ((\text{afgangsvægt} - \text{indgangsvægt}) \times 0,0055 \text{ kg P pr. kg tilvækst}).$$

---

<sup>6</sup> dB(A) = Decibel(A)-skalaen som internationalt bruges i forbindelse med måling af svag lyd.

<b>Faktor</b>	<b>Værdi</b>
Antal producerede slagtesvin	16.000
Indgangsvægt, kg	28
Afgangsvægt, kg	115
FEsv pr. kg tilvækst	2,84
Gram fosfor pr. FEsv	4,63

## 7. Vilkår med hensyn til egenkontrol:

- 7.1. Der skal føres en logbog eller en produktionskontrol, hvoraf følgende skal fremgå:
  - Antal producerede slagtesvin
  - Gennemsnitlige vægtintervaller (indgangs- og afgangsvægt/slagtevægt)
  - Foderforbrug pr. kg tilvækst
  - Det gennemsnitlige indhold af fosfor pr. FEsv i foderblandingerne.
- 7.2. P ab dyr skal på baggrund af logbogens eller produktionskontrollens oplysninger beregnes for en sammenhængende periode på minimum 12 måneder i perioden 15. september år \_\_\_\_\_ (for eksempel 2016) til 15. februar i år \_\_\_\_\_ (for eksempel 2018).
- 7.3. Der skal udarbejdes en blandeforskrift for foder ved foderskifte, såfremt der anvendes hjemmeblandet foder.
- 7.4. Logbogen/produktionskontrollen, indlægssedler for hver tredje måned samt eventuelle blandeforskrifter skal opbevares på husdyrbruget i mindst fem år og forevises på tilsynsmyndighedens forlangende.

## 8. Øvrige vilkår:

- 8.1. Jord, foder, gødning og lignende, som tabes på offentlig vej i forbindelse med husdyrbrugets drift, skal samles op senest ved arbejdets afslutning eller ved den enkelte arbejdsdags afslutning, når arbejdet strækker sig over flere dage.
- 8.2. Der skal laves en særskilt udledningstilladelse til udledning af tagvand fra slagtesvinestalden samt løbegårdene (halvtæg) inden det kan gives byggetilladelse til den nye/renoverede stald.
- 8.3. Al vask af maskiner, redskaber og lignende, hvorfra der kan forekomme gødnings- og foderrester skal ske på et sted, hvor vaskevandet bortledes til gyllebeholder, eller på et areal med plantedække som græs eller lignende, hvor der ikke kan ske overfladeafstrømning til vandindvindingsanlæg, vandløb m.m.
- 8.4. Overfladevandet/restvand fra de befæstede arealer – herunder rent vand fra køreareal, vaskevand fra maskiner og vand fra arealet, hvor dybstrøelsen oplagres – ledes til den mindste gyllebeholder (1.500 m<sup>3</sup>). Hvis vandet i denne gyllebeholder indeholder mindre end 0,3 kg N pr. ton, kan det håndteres og udbringes svarende til reglerne om restvand eller flydende husdyrgødning i den til enhver tid gældende *Husdyrgødningsbekendtgørelse*. Hvis vandet i gyllebeholderen indeholder 0,3 kg N pr. ton eller mere, skal det håndteres og udbringes efter reglerne om flydende husdyrgødning i den til enhver tid gældende

*Husdyrgødningsbekendtgørelse.* Der skal på forlangende fremvises dokumentation for indholdet af N pr. ton i den pågældende gyllebeholder til tilsynsmyndigheden.

## **9. Vilkår med hensyn til husdyrbrugets eventuelle ophør:**

- 9.1. Ved eventuelt ophør af produktionen skal produktionsanlæg, husdyrgødnings- og foderopbevaringsanlæg tømmes og rengøres grundigt. Alt miljøfarligt affald skal bortskaffes for egen regning efter den til enhver tid gældende lovgivning.

### **Egenkontrol m.v.**

Ansøger oplyser, at Friland A/S's regler for produktion af frilandsgrise, følges<sup>7</sup>. Der føres den lovpligtige logbog over gyllebeholdernes flydelag, og gyllebeholderne er omfattet af den lovpligtige beholderkontrol. Der udarbejdes mark- og gødningsplan samt gødningsregnskab efter gældende regler. Derudover oplyser ansøger, at medicinforbrug registreres efter gældende love og at der udarbejdes ugerapporter med opgørelser over antal døde grise og foderforbrug. Afskærmninger på ejendommens forskellige maskiner efterses med jævne mellemrum, lige som der løbende udarbejdes foderplaner i samarbejde med konsulent, så foderblandingen altid er optimeret.

### **Drifts-logbog**

En drifts-logbog kan medvirke til at sikre, at de pågældende vilkår er indarbejdet i den daglige drift. Ligeledes kan en drifts-logbog medvirke til at begrænse forurening og øvrige gener i forbindelse med et eventuelt uheld, hvis den er kendt af eventuelle medarbejdere. Drifts-logbogen føres som en almindelig logbog, der samtidig er dokumentation for, hvordan og hvorvidt de pågældende vilkår for miljøgodkendelsen efterleves.

### **Driftsforstyrrelser og uheld**

Driftsforstyrrelser og/eller uheld kan primært ske i forbindelse med håndtering af flydende husdyrgødning, sprøjtemidler, olie m.m., samt ved brud på emballage eller beholdere, som anvendes til opbevaring af disse stoffer. Alle uheld og driftsforstyrrelser, herunder eventuelt spild på udendørs arealer, der kan medføre forøget forurening eller indebære fare herfor, skal straks meddeles – ved større uheld, kontakt alarmcentralen (tlf.: 112), ved mindre uheld kontakt Ikast-Brande Kommune, Teknisk Område (tlf.: 99 60 40 00). Uden for normal arbejdstid kontaktes Teknisk Områdes Servicevagt (tlf.: 97 18 08 09). Ansøger oplyser, at:

- Der forefindes alarm på foderanlæg. Ved uregelmæssigheder ringer systemet op og afgiver fejlmeldinger.
- Ved overpumpning fra fortank til gyllebeholder tjekkes først, om der er plads.
- Gyllepumpning overvåges.
- Der etableres flydelag umiddelbart efter tømning af gyllebeholder.
- Der er udarbejdet en APV for arbejdspladsen.

---

<sup>7</sup> <http://www.friland.dk/Frilandsgris/Om-Frilandsgrise/Regler.aspx>

- I løbet af dagen holdes anlægget under opsyn og det tjekkes, om anlæggene kører som de skal.
- Der er dyrlægesundhedsrådgivning månedligt.
- En autoriseret el-installatør (forsikring) laver årligt gennemsyn af ejendommens elinstallationer.
- større uheld – som eksempelvis brud på gylletanke eller lignende – søges imødegået ved overholdelse af gældende regler for kontrol af beholdere.

### **Grønt regnskab**

Såfremt der årligt udarbejdes et grønt regnskab for husdyrbruget, kan regnskabet danne baggrund for ændringer i husdyrbruget, der kan være med til at begrænse forbruget af energi, næringsstoffer, pesticider, vand m.m., samt til at minimere affaldsproduktionen.

### **Energibesparelse**

Det kan anbefales, at husdyrbrugets ressourceforbrug med mellemrum vurderes af en energikonsulent, der kan synliggøre mulige besparelser på energiforbruget.

### **Anvendelse af bedste tilgængelige teknik – BAT<sup>8</sup>**

Et husdyrbrug bør til stadighed søge at begrænse forureningen ved at indføre og gøre brug af den bedste tilgængelige teknik til at nedbringe eventuelle miljøpåvirkninger og gener fra stalde, husdyrgødningsopbevaringsanlæg m.m. Teknologier til begrænsning af ammoniakfordampning og lugtpåvirkning m.v. samt til bedre udnyttelse af næringsstofferne i husdyrgødning er i stadig udvikling.

Husdyrbruget på Dyringhavevej 3, 7361 Ejstrupholm, er omfattet af IE-direktivet<sup>9</sup>.

I vedlagte *Baggrund for afgørelsen om miljøgodkendelse af husdyrbruget Brunbjerggaard, Dyringhavevej 3, 7361 Ejstrupholm*, er der redegjort for husdyrbrugets management (godt landmandskab) og teknikker m.v. inden for områderne foder, staldindretning, vand- og energiforbrug samt opbevaring og behandling af husdyrgødning. Der er endvidere redegjort for, hvorvidt husdyrbruget lever op til de relevante BAT-konklusioner og/eller BAT-standardvilkår, som foreskrevet i *Husdyrgodkendelsesbekendtgørelsen*.

Ikast-Brande Kommune vurderer på baggrund af det oplyste, at husdyrbruget samlet set ved overholdelse af de til enhver tid gældende generelle miljøregler for den pågældende type husdyrbrug og af de supplerende vilkår for miljøgodkendelsen vil anvende den bedste tilgængelige teknik med hensyn til, hvad der er praktisk og økonomisk muligt i branchen og i forhold til den miljøgevinst, der kan dokumenteres opnået ved brug af den pågældende teknik.

### **Miljøgodkendelsens gyldighed**

Den godkendte ændring af husdyrbruget skal være udnyttet inden to år regnet fra den dato, hvor miljøgodkendelsen er meddelt. Godkendelsen anses for udnyttet ved iværksættelse af bygge- og anlægsarbejder jævnfør § 33 i *Husdyrgodkendelsesloven*.

<sup>8</sup> BAT= Best Available Technique (bedste tilgængelige teknik), som skal anvendes jævnfør EU's IE-direktiv.

<sup>9</sup> IE-direktivet (Industrial Emissions Directive) erstatter IPPC-direktivet – IE-direktivet samler syv eksisterende direktiver om industriemissioner i ét direktiv.



Hvis miljøgodkendelsen ikke udnyttes helt eller delvist i tre på hinanden følgende år, bortfalder den del af miljøgodkendelsen, som ikke har været udnyttet i de pågældende tre år. Det vil eksempelvis sige, at hvis dyreholdet ikke er oppe på fuld produktion inden fem år regnet fra den dato, hvor miljøgodkendelsen er meddelt, bortfalder den del af produktionstilladelsen, som ikke er udnyttet.

Miljøgodkendelsen har som udgangspunkt en retsbeskyttelsesperiode på otte år, hvorefter den skal revurderes. Herefter revurderes miljøgodkendelsen som minimum hvert 10. år.

Miljøgodkendelsens vilkår skal overholdes fra den dato, hvor miljøgodkendelsen påbegyndes udnyttet medmindre andet fremgår af de enkelte vilkår.

## **Kommunens samlede miljøvurdering og begrundelse for afgørelsen**

Ikast-Brande Kommune vurderer på baggrund af det oplyste:

- at ansøger træffer de nødvendige foranstaltninger til at forebygge og begrænse forureningen fra husdyrbruget og til at modvirke eventuelle skadelige virkninger på miljøet
- at husdyrbruget i øvrigt kan drives på stedet uden at påvirke omgivelserne på en måde, som er uforenelig med hensynet til omgivelserne
- at de kort- og langsigtede miljøpåvirkninger og den samlede miljøpåvirkning fra husdyrbrugets produktion vil begrænses til et acceptabelt niveau, når de til enhver tid gældende generelle miljøregler for den pågældende type husdyrbrug og de supplerende vilkår for miljøgodkendelsen overholdes
- at ændringen af husdyrbrugets produktion overordnet betragtet ikke nødvendigvis medfører en øget husdyrproduktion og en øget miljøpåvirkning i regionen, idet strukturudviklingen går mod færre men større bedrifter. Den kumulerede, regionale effekt af husdyrbrugets udvidelse og andre bedrifters udvidelser og deres øgede miljøpåvirkning vil formentlig samlet set – helt eller delvist – blive modvirket af en nedgang i husdyrproduktionen på andre bedrifter
- at husdyrbruget - under overholdelse af de til enhver tid gældende generelle miljøregler for den pågældende type husdyrbrug og af de supplerende vilkår for miljøgodkendelsen - vil anvende den bedste tilgængelige teknik
- at produktionen ikke vil medføre en væsentlig påvirkning af:
  - nabobeboelser
  - Natura 2000-områder<sup>10</sup> og natur i øvrigt
  - overfladevand
  - grundvand
  - landskabelige og kulturhistoriske værdier.

Ikast-Brande Kommunes afgørelse begrundes med ovenstående vurdering, og med at generelle afstandskrav samt de generelle beskyttelsesniveauer i bilag 3 i *Husdyrgodkendelsesbekendtgørelsen*

---

<sup>10</sup> Natura 2000-områder: Internationale naturbeskyttelsesområder udpeget på baggrund af EU's habitat- og fuglebeskyttelsesdirektiver.

overholdes. Se endvidere vedlagte *Baggrund for afgørelsen om miljøgodkendelse af husdyrbruget Brunbjerggaard, Dyringhavevej 3, 7361 Ejstrupholm*, med tilhørende bilag.

## Offentliggørelse

Ansøgningen blev offentliggjort på Ikast-Brande Kommunes hjemmeside [www.ikast-brande.dk/politik/hoeringer](http://www.ikast-brande.dk/politik/hoeringer), den 22. december 2016. Offentliggørelsen gav ikke anledning til, at borgere i lokalområdet indsendte bemærkninger til ansøgningen.

Et udkast til afgørelsen blev den 2. februar 2017 sendt i høring hos ansøger og konsulent, med seks ugers kommentarfrist. Naboer og sagsparter blev ved brev af samme dato orienteret om udkastet, ligesom de blev orienteret om, hvor de kunne rekvirere udkastet, og at de havde seks uger til at indsende eventuelle kommentarer.

Ikast-Brande Kommune modtog i forbindelse med høringen en enkelt skrivelse fra en nabobeboelse, som havde en række bekymringer i forbindelse med udvidelsen/ændringen af husdyrbruget på Dyringhavevej 3, 7361 Ejstrupholm. Hovedparten af bekymringerne kan imidlertid ikke reguleres via *Husdyrgodkendelsesloven*, mens andre omhandler forhold, som er overholdt jævnfør *Husdyrgodkendelsesloven* – eller anden lovgivning – hvorfor bemærkningerne ikke har ført til ændringer af kommunens afgørelse.

Afgørelsen om miljøgodkendelse er truffet den 23. marts 2017, og offentliggøres på Ikast-Brande Kommunes hjemmeside [www.ikast-brande.dk/politik/hoeringer](http://www.ikast-brande.dk/politik/hoeringer), ligeledes den 23. marts 2017.

## Klagevejledning

Der kan efter kapitel 7 i *Husdyrgodkendelsesloven* klages over kommunens afgørelse. Klagefristen udløber fire uger efter offentliggørelsen - det vil sige senest torsdag den 20. april 2017.

Miljø- og Fødevarerklagenævnet kan bestemme, at klagen har opsættende virkning på udnyttelsen. Udnyttelse af godkendelsen i klageperioden, og mens eventuel klage behandles, sker derfor på eget ansvar.

Følgende kan klage:

Ansøger, miljø- og fødevarerministeren, Sundhedsstyrelsen samt enhver, der må antages at have en individuel, væsentlig interesse i sagens udfald. Der kan desuden klages af visse organisationer, som angivet i §§ 85-87 i *Husdyrgodkendelsesloven*.

En eventuel klage behandles af Miljø- og Fødevarerklagenævnet. Klagen skal indgives til den myndighed, der har truffet afgørelsen, ved anvendelse af digital selvbetjening (Klageportalen, som findes på [www.borger.dk](http://www.borger.dk) og [www.virk.dk](http://www.virk.dk)), hvorefter denne myndighed snarest og som udgangspunkt ikke senere end tre uger efter modtagelsen af klagen videresender denne til Miljø- og Fødevarerklagenævnet, såfremt afgørelsen fastholdes. Yderligere oplysninger om klagereglerne kan findes på Miljø- og Fødevarerklagenævnets hjemmeside [www.nmkn.dk](http://www.nmkn.dk), hvorfra der også er link til Klageportalen.

Miljø- og Fødevarerklagenævnet skal som udgangspunkt afvise en klage, der kommer uden om Klageportalen, hvis der ikke er særlige grunde til det. Eventuel fritagelse for brug af Klageportalen forudsætter, at klager indsender en begrundet anmodning herom til Ikast-Brande Kommune. Kommunen

videresender herefter anmodningen til Miljø- og Fødevarerklagenævnet, som træffer afgørelse om, hvorvidt anmodningen kan imødekommes.

Ved indsendelse af en klage skal klager indbetale et gebyr. Gebyrets størrelse differentieres alt efter om klager er en borger eller en virksomhed/organisation. Privatpersoner skal betale et gebyr på 900 kr. Virksomheder og organisationer skal betale et gebyr på 1.800 kr. (2016-niveau – beløbet indeksreguleres den 1. januar hvert år). Klagegebyret opkræves af Nævnenes Hus. Betaling af klagegebyr sker ved elektronisk overførsel eller giroindbetaling. Indbetales gebyret ikke inden den fastsatte frist, afvises klagen.

Gebyret tilbagebetales, hvis:

- 1) Klagesagen fører til, at den påklagede afgørelse ændres eller ophæves
- 2) Klageren får helt eller delvist medhold i klagen
- 3) Klagen afvises som følge af overskredet klagefrist, manglende klageberettigelse eller fordi, klagen ikke er omfattet af Miljø- og Fødevarerklagenævnets kompetence.

Det bemærkes, at hvis den eneste ændring af den påklagede afgørelse er forlængelse af frist for at efterkomme afgørelsen som følge af den tid, der er medgået til at behandle sagen i klagenævnet, tilbagebetales gebyret ikke.

Miljø- og Fødevarerklagenævnet kan også beslutte at tilbagebetale klagegebyret, hvis der er indledt forhandlinger mellem afgørelsens adressat og/eller førsteinstansen om projektilpasninger, og disse forhandlinger fører til, at klager trækker sin klage tilbage, eller hvis klager i øvrigt trækker sin klage tilbage før Miljø- og Fødevarerklagenævnet har truffet afgørelse i sagen. Gebyret tilbagebetales dog ikke, hvis nævnet vurderer, at der er forhold, der taler imod at tilbagebetale gebyret – for eksempel hvis klagen trækkes tilbage meget sent, herunder efter at klager har haft et afgørelsesudkast i partshøring.

Ifølge § 90 i *Husdyrgodkendelsesloven* kan afgørelsen desuden prøves ved domstolene. Et eventuelt sagsanlæg skal anlægges inden seks måneder efter, at afgørelsen er offentliggjort.

Med venlig hilsen

Jesper Hahn-Pedersen  
chef for Bygge- og Miljøafdelingen

/

Lis Paakjær  
miljømedarbejder

**Bilag:**

Baggrund for afgørelsen om miljøgodkendelse af husdyrbruget *Brunbjerggaard, Dyringhavevej 3, 7361 Ejstrupholm*, inkl. bilag

**Kopi af udkast til afgørelse inkl. bilag sendt til nedenstående med seks ugers frist til at kommentere udkastet:**

**Ansøger:** Pmj Agro ApS, Tyvkærvej 29, 7430 Ikast – [pmjagro@live.dk](mailto:pmjagro@live.dk)

**Konsulent:** Helle Borum, Sagro – [hbo@sagro.dk](mailto:hbo@sagro.dk)

**Orientering om at udkast foreligger, og at der er seks ugers frist til at kommentere udkastet er sendt til:  
Bortforpagtere af udbringningsarealer, samt ejere af aftalearealer, der indgår i miljøgodkendelsen**

-

**Ejere og brugere af nabobeboelser**

- Ikastvej 77, 7361 Ejstrupholm
- Ikastvej 75, 7361 Ejstrupholm
- Ikastvej 73, 7361 Ejstrupholm
- Ikastvej 71, 7361 Ejstrupholm
- Ikastvej 67, 7361 Ejstrupholm
- Ikastvej 65, 7361 Ejstrupholm
- Ikastvej 46, 7361 Ejstrupholm
- Malmkærvej 6, 7361 Ejstrupholm
- Dyringhavevej 5, 7361 Ejstrupholm
- Dyringhavevej 7, 7361 Ejstrupholm
- Smedebækvej 43, 7361 Ejstrupholm
- Smedebækvej 40, 7361 Ejstrupholm
- Smedebækvej 38, 7361 Ejstrupholm
- Dyringhavevej 1, 7361 Ejstrupholm
- Ikastvej 44 A-B, 7361 Ejstrupholm
- Ikastvej 44 A, 7361 Ejstrupholm
- Ikastvej 44 B, 7361 Ejstrupholm
- Ikastvej 42, 7361 Ejstrupholm
- Ikastvej 63, 7361 Ejstrupholm

**Kopi af afgørelsen inkl. bilag sendt til:**

Arbejderbevægelsens Erhvervsråd, Reventlowsgade 14, 1, 1651 København V – e-mail: [ae@ae.dk](mailto:ae@ae.dk)

Danmarks Naturfredningsforening, Masnedøgade 20, 2100 København Ø – e-mail: [dnikast-brande-sager@dn.dk](mailto:dnikast-brande-sager@dn.dk)

Danmarks Sportsfiskerforbund,

- Hovedkontor – e-mail: [post@sportsfiskerforbundet.dk](mailto:post@sportsfiskerforbundet.dk)
- Den centrale miljøafdeling, Worsaaesgade 1, 7100 Vejle – e-mail: [lbt@sportsfiskerforbundet.dk](mailto:lbt@sportsfiskerforbundet.dk)

Dansk Ornitologisk Forening, Vesterbrogade 140, 1620 København V – e-mail: [natur@dof.dk](mailto:natur@dof.dk)

Dansk Ornitologisk Forening, lokalafdeling – e-mail: [ikast-brande@dof.dk](mailto:ikast-brande@dof.dk)

Det Økologiske Råd, Blegdamsvej 4B, 2200 København N – e-mail: [husdyr@ecocouncil.dk](mailto:husdyr@ecocouncil.dk)

Ferskvandsfiskeriforeningen for Danmark v./ Formand Niels Barslund, Vormstrupvej 2, 7540 Haderup – e-mail: [nb@ferskvandsfiskeriforeningen.dk](mailto:nb@ferskvandsfiskeriforeningen.dk)

Forbrugerrådet, Fiolstræde 17, 1017 København K – e-mail: [fbr@fbr.dk](mailto:fbr@fbr.dk)

Styrelsen for Patientsikkerhed, Tilsyn og Rådgivning Nord, Falstersvej 10, 8940 Randers SV – e-mail: [senord@sst.dk](mailto:senord@sst.dk)

Konsulent: Helle Borum, Sagro – [hbo@sagro.dk](mailto:hbo@sagro.dk)

**Baggrund for  
afgørelsen om miljøgodkendelse af  
husdyrbruget Brunbjerggaard,  
Dyringhavevej 3, 7361 Ejstrupholm**

## Indholdsfortegnelse:

<b>1. Indledning .....</b>	<b>16</b>
1.1. Ikke-teknisk resumé .....	16
1.2. Ansøger, ejerforhold og konsulentoplysning .....	16
1.3. Lovgivningsmæssig baggrund.....	17
<b>2. Vurdering af miljøpåvirkning fra anlægget .....</b>	<b>17</b>
2.1. Anlæggets beliggenhed .....	17
2.2. Anlæggets indretning .....	19
2.3. Besætningssammensætning og stalddtype.....	21
2.4. Husdyrgødningsproduktion og opbevaringsanlæg.....	21
2.5. Ammoniakemission fra stald og gødningsopbevaringslager.....	23
2.5.1. Ammoniak og natur.....	23
2.6. Lugtgener fra produktionsanlægget.....	25
2.7. Ressourceforbrug og øvrige miljøpåvirkninger fra produktionsanlægget.....	27
2.7.1. Vandforbrug .....	27
2.7.2. Afledning af vand .....	27
2.7.2.1. Sanitært spildevand.....	27
2.7.2.2. Spildevand fra rengøring .....	28
2.7.2.3. Tagvand.....	28
2.7.2.4. Befæstede arealer .....	28
2.7.3. Energiforbrug .....	28
2.7.4. Foderstoffer .....	28
2.7.5. Kemikalier m.v. ....	28
2.7.6. Affald .....	29
2.7.7. Skadedyr .....	29
2.7.8. Støv .....	30
2.7.9. Støj.....	30
2.7.10. Lys.....	30
2.7.11. Transporter til og fra anlægget .....	31
<b>3. Anvendelse af bedste tilgængelige teknik – BAT i forhold til anlægget .....</b>	<b>31</b>
3.1. BAT i forhold til management .....	32
3.2. BAT i forhold til foder .....	33
3.3. BAT i forhold til staldindretning.....	34
3.4. BAT i forhold til vand- og energiforbrug .....	34
3.5. BAT i forhold til opbevaring og behandling af husdyrgødning .....	35
<b>4. Landskabelige og kulturhistoriske værdier .....</b>	<b>37</b>
4.1. Landskabelige værdier.....	37
4.2. Kulturhistoriske værdier .....	38
<b>5. Alternative muligheder, 0-alternativet og ophør af driften .....</b>	<b>39</b>
<b>6. Bilagsfortegnelse .....</b>	<b>40</b>

# 1. Indledning

## 1.1. Ikke-teknisk resumé

Ansøger Pmj Agro ApS, Tyvkærvej 29, 7430 Ikast søger om at ændre husdyrbruget **fra** en malkekvægbesætning på 336 malkekøer, 84 småkalve, 28 kvier og 168 tyrekalve **til** en produktion af frilandsgrise på 16.000 frilands slagtesvin, svarende til en ændring i dyreenheder (DE) fra 514,22 DE i kvæg til 479,43 DE i svin.

Ændringen sker på adressen Dyringhavevej 3, 7361 Ejstrupholm.

Ansøger ønsker at renoverer en tidligere kostald og etablerer to løbegårde, med spalteareal. Løbegårdene måler hver ca. 1.281 m<sup>2</sup> og placeres på langsiderne af tidligere kostald. I den tidligere kostald bliver der delvis spaltegulv i slagtesvinestierne, og de eksisterende gyllekanaler nedlægges og nye kanaler etableres i forbindelse med løbegårdene. Da der er tale om frilandsproduktion, er der krav om, at grisene har adgang til det fri; det krav opfylder løbegårdene.

Ikast-Brande Kommune skal i henhold til blandt andet *Husdyrgodkendelsesloven* vurdere om den ansøgte ændring og fremtidige drift kan gennemføres uden væsentlige virkninger på miljøet. Det er vurderet, at ændringen kan gennemføres, hvorfor denne miljøgodkendelse meddeles. Godkendelsen beskriver kommunens grundlag og vurderinger samt de vilkår, som kommunen har stillet til ændringen og den fremtidige drift.

Bygninger med besætning samt anlæg til opbevaring af foder og husdyrgødning er vurderet i forhold til blandt andet:

- ammoniakfordampning, lugt, lys, støj og støv fra stalde og opbevaringsanlæg
- opbevaring og bortskaffelse af blandt andet affald og kemikalier
- forbrug af vand, energi og hjælpestoffer
- anvendelse af bedste tilgængelige teknik (BAT)
- landskab.

Miljøgodkendelsen af husdyrbruget, Brunbjerggaard, Dyringhavevej 3, 7361 Ejstrupholm, regulerer driften i otte år, hvorefter godkendelsen skal revurderes på baggrund af de erfaringer, der har været med driften, og den udvikling, der har været i metoder til reduktion af miljøpåvirkningen.

## 1.2. Ansøger, ejerforhold og konsulentoplysning

### Anlægget:

Adresse: Dyringhavevej 3, 7361 Ejstrupholm  
Ejendomsnummer: 7560000298  
Matrikelnummer: 2e, m.fl. Smedebæk Mølle, Ejstrup  
CVR-nummer: 28661584  
P-nummer: 1012408389  
CHR-nummer: 23706



**Ansøger/ejer/driftsherre:**

Navn: Pmj Agro ApS / Per Jakobsen  
Adresse: Tyvkærvej 29, 7430 Ikast  
Telefonnummer: 97140021  
Mobilnummer: 61380808  
E-mail: [pmjagro@live.dk](mailto:pmjagro@live.dk)

**Konsulent:**

Navn: Helle Borum  
Adresse: Sagro, Birk Centerpark 24, Herning  
Telefonnummer: 96296666  
Mobilnummer: 29679435  
E-mail: [hbo@sagro.dk](mailto:hbo@sagro.dk)

### 1.3. Lovgivningsmæssig baggrund

Når et husdyrbrug af den aktuelle type ønskes etableret, udvidet eller ændret til mere end 210 DE, skal anlægget med tilhørende udbringningsarealer til den producerede husdyrgødning vurderes i henhold til § 12 i *Husdyrgodkendelsesloven*. Denne miljøgodkendelse er således udarbejdet efter *Husdyrgodkendelsesloven*, hvori EU's VVM-direktiv<sup>11</sup> og IE-direktiv<sup>12</sup> er indarbejdet.

I miljøgodkendelsen er der redegjort for konsekvenserne af at ændre husdyrholdet på bedriften, og for påvirkningen af miljøet i bred forstand. Bedriften har ikke biaktiviteter, der i sig selv er omfattet af IE-direktivet.

## 2. Vurdering af miljøpåvirkning fra anlægget

### 2.1. Anlæggets beliggenhed

Ejendommens produktionsanlæg ligger samlet på adressen Dyringhavevej 3, 7361 Ejstrupholm.

Det samlede produktionsanlæg ligger ca. 3,5 km nord for byzonen til Ejstrupholm og ca. 3,2 km. nord fra nærmeste sommerhusområde, beliggende ved Ejstrup SØ. Nærmeste samlede bebyggelse – Smedebæk – ligger ca. 1,2 km sydvest for anlægget.

Nærmeste nabobeboelse (Dyringhavevej 1) ligger ca. 275 meter i vestlig retning fra det nærmeste staldhjørne. Der er ingen landbrugspligt på nævnte naboejendom. Nærmeste nabobeboelse med landbrugspligt (Dyringhavevej 7) ligger ca. 300 meter nordøst for produktionsanlægget.

**Faktaboks**

Jævnfør § 20 i *Husdyrgodkendelsesloven* skal kommunen sikre sig, at risikoen for forurening eller væsentlige gener for omgivelserne begrænses, hvis et anlæg ligger mindre end 300 meter fra:

<sup>11</sup> Rådets direktiv 85/337/EØF om vurdering af visse offentlige og private projekters indvirkning på miljøet med senere ændringer (VVM: Vurdering af Virkninger på Miljøet).

<sup>12</sup> IE-direktivet (Industrial Emissions Directive) samler syv eksisterende direktiver om industriemissioner i ét direktiv.

- en beboelsesbygning på en ejendom uden landbrugspligt, der ligger i en samlet bebyggelse<sup>13</sup> i landzone, og som har en anden ejer end driftsherren
- et eksisterende eller ifølge kommuneplanens rammedel fremtidigt byzone- eller sommerhusområde
- et område i landzone, der i lokalplan er udlagt til boligformål, blandet bolig og erhverv eller til offentlige formål med henblik på beboelse, institutioner, rekreative formål og lign.

Derudover gælder en række generelle afstandskrav - se tabel 1:

**Tabel 1.** Generelle afstandskrav - jævnfør §§ 6 og 8 i *Husdyrgodkendelsesloven* – samt aktuelle afstande fra husdyrproduktionsanlægget

	<b>Generelle afstandskrav, m</b>	<b>Aktuel afstand, m</b>
Ikke-almene vandforsyningsanlæg	25	> 25
Almene vandforsyningsanlæg	50	> 50
Vandløb (herunder dræn) og søer	15 (100 <sup>14</sup> )	> 15
Offentlig vej og privat fællesvej	15	> 15
Levnedsmiddelvirksomhed	25	> 25
Beboelse på samme ejendom	15	ca. 28*
Naboskel	30	ca. 21**
Eksisterende eller ifølge kommuneplanens rammedel fremtidigt byzone- eller sommerhusområde	50	> 3.200
Område i landzone, der i lokalplan er udlagt til boligformål, blandet bolig og erhvervsformål eller til offentlige formål med henblik på beboelse, institutioner, rekreative formål og lign.	50	> 2.800
Nabobeboelse, Dyringhavevej 1, 7361 Ejstrupholm	50	ca. 275

\* målt fra nærmeste nye løbegård

\*\* naboer er blevet nabohørt; der er ikke kommet nogle bemærkninger til løbegårdenes placering.

***Ikast-Brande Kommune konstaterer:***

- at det samlede produktionsanlæg vil ligge mere end 300 meter fra:
  - en beboelsesbygning på en ejendom uden landbrugspligt, der ligger i en samlet bebyggelse i landzone, og som har en anden ejer end driftsherren

<sup>13</sup> Ved en samlet bebyggelse forstås, at der inden for en afstand af 200 meter fra beboelsesbygningen ligger mere end 6 andre beboelsesbygninger på hver sin samlede faste ejendom. Beboelsesbygninger på ejendomme med landbrugspligt efter Landbrugslovens regler samt beboelsesbygninger, der ejes af driftsherren, medregnes ikke.

<sup>14</sup> Beholdere til opbevaring af flydende husdyrgødning må i henhold til § 8, stk. 2 i *Husdyrgodkendelsesloven* ikke etableres inden for en afstand af 100 meter til åbne vandløb og til søer med et areal, der er større end 100 m<sup>2</sup>.

- et eksisterende eller ifølge kommuneplanens rammedel fremtidigt byzone- eller sommerhusområde

- et område i landzone, der i lokalplan er udlagt til boligformål, blandet bolig og erhverv eller til offentlige formål med henblik på beboelse, institutioner, rekreative formål og lignende

- at de generelle afstandskrav, som nævnt i tabel 1 er overholdt, med undtagelse af afstandskravet til naboskel

### ***Ikast-Brande Kommune vurderer:***

- at risikoen for forurening eller væsentlige gener for omgivelserne fra anlægget begrænses, når de til enhver tid gældende generelle miljøregler for den pågældende type husdyrbrug samt de supplerende vilkår for miljøgodkendelsen overholdes
- at der kan dispenseres fra det generelle afstandskrav til naboskel, såfremt de planlagte løbegårde ikke placeres nærmere end 21 meter fra naboskel
- at overholdelsen af de øvrige generelle afstandskrav – i kombination med overholdelse af de til enhver tid gældende generelle miljøregler for den pågældende type husdyrbrug og af de opstillede vilkår for miljøgodkendelsen – vil sikre de pågældende vandforsyningsanlæg, vandløb m.m. samt boligområder m.v. tilstrækkeligt mod væsentlige gener eller forurening fra husdyrbrugets anlæg. Se desuden kommunens vurdering i afsnit 2.5. Ammoniakfordampning fra stald og gødningsopbevaringslager og 2.6. Lugtgener fra produktionsanlægget.

## **2.2. Anlæggets indretning**

### ***Ansøgers oplysninger***

Produktionsanlægget på Dyringhavevej 3, 7361 Ejstrupholm, ligger samlet på adressen.

Den tidligere kostald renoveres, så stalden kommer til at indeholde slagtesvinestier med delvis spaltegulv (50-75 % fast gulv). Der støbes løbegårde med spalteareal langs begge sider af den tidligere kostald. Slagtesvinestierne opføres jævnfør teknologibeskrivelse Delvis fast gulv (tidligere 106.04-52) Version: 3. udg. 15-03-2004. Revideret: 29-03-2011. Det planlagte byggeri på husdyrbruget indrettes i overensstemmelse med bestemmelserne i *Husdyrgødningsbekendtgørelsen* og i den generelle byggeslovgivning i øvrigt.

En oversigt af anlæg m.m. fremgår af tabel 2 og 3.

**Tabel 2.** Oversigt over bygninger

Bygning nr. jf. kortbilag A	Anvendelse	Gulvprofil/indretning	Antal stipladser
1	Beboelse	-	-
2	Diverse	-	-
3	Mandskabsfaciliteter	-	-
4	Opbevaring	-	-
5	Opbevaring	-	-
6	Udleveringsrum (grise)	Dybstrøelse, opdelt lejeareal	50
7	Aflastnings-/sygestald	Dybstrøelse, opdelt lejeareal	
8	Halmopbevaring	-	-
9	Halmopbevaring	-	-
10	Slagtesvinestald	Delvis spaltegulv, 50-75 % fast gulv	2.000
11	Løbegårde (slagtesvinestald)	Spalteareal	2.000
12	Halmopbevaring	-	-

**Tabel 3.** Oversigt over opbevaringsanlæg og befæstede pladser der anvendes fremover

Anlæg	Byggeår	Størrelse	Afløb til	Seneste 10 års beholderkontrol <sup>15</sup>	Overdækning
Gyllebeholder	1985	1.500 m <sup>3</sup>	-	11-07-2012	Naturligt flydelag
Gyllebeholder	1995	2.000 m <sup>3</sup>	-	21-12-2015	Naturligt flydelag
Gyllebeholder	2000	3.000 m <sup>3</sup>	-	14-10-2009	Naturligt flydelag
Gyllekanaler	2017	1.000 m <sup>3</sup>	Gyllebeholder	-	-
Møddingsplads	2006	1.000 m <sup>2</sup>	Gyllebeholder	-	-
Køresiloer	2006	2.000 m <sup>2</sup>	Gyllebeholder	-	-
Vaskeplads	2006	200 m <sup>2</sup>	Gyllebeholder	-	-
Befæstet areal ved plansiloer	2006	2.200 m <sup>2</sup>	Gyllebeholder	-	-

Ansøger har desuden en 5.000 m<sup>3</sup> stor gyllebeholder på Tyvkærvej 29, 7430 Ikast, hvor der er 2.000 m<sup>3</sup> ledig kapacitet.

Den mindste gyllebeholder (1.500 m<sup>3</sup>) anvendes til (rest)vandet fra det befæstede areal.

Køresiloanlægget benyttes i ansøgt drift til dybstrøelse.

<sup>15</sup> Jævnfør Bekendtgørelse nr. 1322 af 14. december 2012 om kontrol af beholdere til opbevaring af flydende husdyrgødning og ensilagesaft skal åbne og lukkede beholdere til opbevaring af flydende husdyrgødning eller ensilagesaft, på mere end 100 m<sup>3</sup>, kontrolleres mindst hver 10 år af en autoriseret kontrollør. Beholdere beliggende inden for 100 meter fra åbne vandløb eller søer over 100 m<sup>2</sup> skal kontrolleres mindst hvert 5. år.

## 2.3. Besætnings sammensætning og stalddtype

### Ansøgers oplysninger

Der skal i fremtiden produceres frilandsgrise på ejendommen. Frilandsgrise er slagtesvin, der er født på friland, og hvor der er specielle dyrevelfærdsmæssige krav om adgang til det fri m.v. Disse krav opfyldes blandt andet ved, at der etableres løbegårde på langsiderne af den nuværende kostald, hvorved grisene får fri adgang til det fri.

Besætnings sammensætningen, fordelt på stalddtype, samt husdyrbrugets årlige produktion ved den nuværende og den ansøgte drift, fremgår af tabel 4.

**Tabel 4.** Besætnings sammensætning, stalddtype og årlig produktion i nudrift og ansøgt drift

Husdyrtype, mdr./ vægtklasse	Stald- og gulvtype*	Nudrift		Ansøgt	
		Antal	DE	Antal	DE
Malkekvæg, tung race	Sengestald med spalter	318	447,11	0	0
Malkekvæg, tung race	Dybstrøelse, hele arealet	18	25,31	0	0
Småkalve (0-6 mdr.)	Dybstrøelse, hele arealet	84	22,68	0	0
Kvier (24-26 mdr.)	Sengestand med spalter	28	16,93	0	0
Tyrekalve (40-60 kg)	Dybstrøelse, hele arealet	168	2,20	0	0
Frilands – slagtegrise (28-115 kg)	Delvis spaltegulv, 50-75% fast gulv	0	0	15.800	473,44
Frilands – slagtegrise (28-115 kg)	Dybstrøelse, opdelt lejeareal	0	0	200	5,99
<b>I alt</b>		-	<b>514,2</b>	-	<b>479,4</b>

\* jævnfør ansøgningssystemet på [www.husdyrgodkendelse.dk](http://www.husdyrgodkendelse.dk)

### Kommunen vurderer

For et husdyrbrug kan der være en vis variation i den årlige produktion og i fordelingen af de enkelte dyretyper hen over året. Miljøpåvirkningen er forskellig fra dyretype til dyretype og fra stalddtype til stalddtype, hvorfor miljøvurderingen afhænger af dyresammensætning og fordeling på stalddtype. Ikast-Brande Kommunes vurdering er foretaget ud fra en besætning med en årlig produktion, som angivet i tabel 4, på **maksimalt 479,4 DE** med den aktuelle beregningsmetode.

Det forudsættes, at den årlige produktion:

- ikke overstiger 479,4 DE<sub>16</sub>
- sker jævnt fordelt over året
- ved eventuelle variationer i produktionen ikke giver anledning til større udledninger og gødningsproduktion end ansøgt.

## 2.4. Husdyrgødningsproduktion og opbevaringsanlæg

### Ansøgers oplysninger

Den projekterede husdyrproduktion med de pågældende stalddtyper giver ifølge beregningen i IT-ansøgningssystemet på [www.husdyrgodkendelse.dk](http://www.husdyrgodkendelse.dk) anledning til en samlet årlig husdyrgødningsproduktion med et indhold af kvælstof (N) og fosfor (P) på i alt ca.: 46.465,21 kg N og 10.683,15 kg P.

<sup>16</sup> Antallet af dyreenheder er beregnet i henhold til *Husdyrgødningsbekendtgørelsen*.

Husdyrbrugets opbevaringsanlæg og de enkelte anlægs kapacitet fremgår af tabel 3, og husdyrproduktionens tilførsel til anlæggene er opgjort i tabel 5:

**Tabel 5.** Tilførsel til opbevaringsanlæg

Tilførsel	m <sup>3</sup> /år	Opbevaringskapacitet, mdr.
Gylle	ca. 9.600	Ca. 9,2
Regnvand i løbegårde...	ca. 784	
Regnvand fra befæstet areal – kørearealer og arealet, hvor dybstrøelsen oplagres	Ca. 3.480	-
Dybstrøelse	ca. 35	> 12

Regnvand fra det befæstet areal (køresiloanlæg m.m.) opsamles i den mindste gyllebeholder (1.500 m<sup>3</sup>).

Gødningsproduktionen (inklusive rengøringsvand m.m.) fra den ansøgte besætning på 479,4 DE er beregnet til ca. 9.600 m<sup>3</sup> årligt. Hertil kommer regnvand fra de uoverdækkede dele af løbegårdene (ca. 8 meter x 70 meter x 2).

I alt tilledes der således gyllebeholderne, ca. 10.384 m<sup>3</sup> årligt. Der er i ansøgt drift i alt 8.000 m<sup>3</sup> gyllebeholder (og gyllekanaler) til rådighed (de 2.000 m<sup>3</sup> er på anden ejendom). Opbevaringskapaciteten for flydende husdyrgødning er på den baggrund beregnet til ca. 9,2 måneder.

Der produceres i alt ca. 35 m<sup>3</sup> dybstrøelse på ejendommen. Dybstrøelsen opbevares på befæstet areal/køresiloanlæg, hvor der er rigelig opbevaringskapacitet.

#### **Kommunen vurderer**

Ifølge *Husdyrgødningsbekendtgørelsen* vil en opbevaringskapacitet svarende til mindst ni måneders produktion normalt være tilstrækkelig til, at udbringningen og gødningsanvendelsen kan ske i overensstemmelse med de generelle miljøregler. På den baggrund vurderes den opgivne 9,2 måneders opbevaringskapacitet at være tilstrækkelig.

Med hensyn til overfladevand fra de befæstede arealer vurderer Ikast-Brande Kommune, at eventuel afstrømning og tab af næringsstoffer fra dybstrøelsen vil være minimal (når den er overdækket og der ikke er større mængder oplagret), hvorfor det vurderes, at næringsindholdet i det afledte regnvand til den mindste gyllebeholder (1.500 m<sup>3</sup>) samlet set vil være begrænset og forventeligt med mindre end 0,3 kg N pr. ton.

Ikast-Brande Kommune vurderer, at det pågældende overfladevand i det konkrete tilfælde kan håndteres miljømæssigt forsvarligt, når det håndteres i overensstemmelse med reglerne for restvand i *Husdyrgødningsbekendtgørelsen* – med den forudsætning/forventning, at det pågældende overfladevand ikke indeholder 0,3 kg N pr. ton eller derover.

På den baggrund vurderes den opgivne opbevaringskapacitet at være tilstrækkelig.

Ikast-Brande Kommune vurderer samlet set på baggrund af det oplyste:

- at opbevaring af husdyrbrugets husdyrgødning vil ske på en måde, som er i overensstemmelse med de generelle miljøregler
- at overholdelsen af de generelle miljøregler og af de øvrige opstillede vilkår for miljøgodkendelsen vil medvirke til at begrænse den mulige påvirkning af det omgivne miljø fra opbevaringsanlæggene.

## 2.5. Ammoniakemission fra stald og gødningsopbevaringslager

### **Ansøgers oplysninger**

Husdyrbruget opfylder det generelle reduktionskrav på 30 % med hensyn til ammoniakemission (fordampning) i forhold til det pågældende referencestaldsystem - jævnfør bilag 3 i *Husdyrgodkendelsesbekendtgørelsen*.

Det generelle ammoniak-reduktionskrav opfyldes blandt andet ved:

- Delvis spaltegulv (50-75 % fast gulv)
- Fasefodring
- Type 2 foderkorrektions for fosfor.

Af tabel 6 fremgår størrelsen af den samlede ammoniakemission i nudrift og ansøgt drift fra stald og gødningsopbevaringslager, som den er beregnet med beregningsmodellen i IT-ansøgningssystemet på [www.husdyrgodkendelse.dk](http://www.husdyrgodkendelse.dk).

**Tabel 6.** Ammoniakemission fra stald og gødningsopbevaringslager, omregnet til kg kvælstof (N) pr. år, ansøgt drift

<b>Ammoniakemission</b>	<b>Kg kvælstof (N) pr. år</b>
Nudrift	ca. 2.323 kg N/år
Ansøgt drift	ca. 5.198 kg N/år
<b>Mer-emission, som følge af udvidelsen</b>	<b>ca. 2.875 kg N/år</b>

### 2.5.1. Ammoniak og natur

#### **Faktaboks**

Hovedparten af ammoniakdepositionen (kvælstofnedfald) fra et husdyrbrug vil – afhængigt af flere forhold – på et tidspunkt blive afsat i landskabet i større eller mindre afstand fra kilden. Størstedelen af den ammoniakdeposition, som direkte kan henføres til et husdyrbrug, vil formentlig ske i terrænet inden for ca. 1 kilometers afstand fra produktionsanlægget. Ammoniakdeposition er som regel til ugunst for opretholdelse af de naturtyper, der kun har brug for en begrænset næringsstofmængde for at kunne trives. Kommunen er forpligtiget til, at vurdere ammoniakdepositionen i forhold til omkringliggende natur.

I henhold til § 7 i *Husdyrgodkendelsesloven* er etablering, udvidelse og ændring af anlæg på husdyrbrug, der er eller derved bliver større end 15 dyreenheder, ikke tilladt, hvis stald eller gødningsopbevaringsanlæg ligger i en afstand på mindre end ti meter til, eller helt eller delvis inden for, nærmere bestemte ammoniakfølsomme naturtyper beliggende **inden for** internationale

naturbeskyttelsesområder (Natura 2000-områder) eller nærmere bestemte ammoniakfølsomme naturtyper beliggende **uden for** internationale beskyttelsesområder.

Jævnfør *Husdyrgodkendelsesbekendtgørelsens* bilag 3, inddeles naturtyperne, omfattet af *Husdyrgodkendelseslovens* § 7 og § 27, i tre kategorier:

**Kategori 1-natur.** Naturområder beliggende **inden for** internationale naturbeskyttelsesområder, som indgår i udpegningsgrundlaget for området og er kortlagt af Naturstyrelsen.

**Kategori 2-natur.** Visse naturområder beliggende **uden for** internationale naturbeskyttelsesområder. Det drejer sig om naturtyperne: højmoser, lobeliesøer samt heder større end ti ha, som er omfattet af *Naturbeskyttelseslovens*<sup>17</sup> § 3, og overdrev større end 2,5 ha, som er omfattet af *Naturbeskyttelseslovens* § 3.

**Kategori 3-natur.** Ammoniakfølsomme naturtyper, som ikke er omfattet af kategori 1- og 2-natur: heder, moser og overdrev, som er beskyttet efter *Naturbeskyttelseslovens* § 3, og ammoniakfølsomme skove, der er beliggende **uden for** de internationale naturbeskyttelsesområder.

Der er fastsat forskellige beskyttelseskrav i forhold til de forskellige naturkategorier. Den tilladte maksimale **total**deposition fra et husdyrbrug til kategori 1-natur er afhængig af antallet af husdyrbrug i nærheden (antallet af andre husdyrbrug i området er defineret efter nærmere regler om vurdering af kumulation). Hvis der ikke er andre husdyrbrug, må der fra husdyrbruget, der søger om en miljøgodkendelse, som hovedregel højst være en **total**deposition på 0,7 kg N pr. ha pr. år. Er der ét husdyrbrug udover husdyrbruget, der søger, falder den højst tilladelige **total**deposition til 0,4 kg N pr. ha pr. år, og endelig, hvis der er mere end ét husdyrbrug udover husdyrbruget, der søger, må **total**depositionen fra husdyrbruget, der søger om en miljøgodkendelse, maksimalt være 0,2 kg N pr. ha pr. år.

Den maksimale tilladte **total**deposition til kategori 2-natur er 1,0 kg N pr. ha pr. år, mens kommunen i forhold til kategori 3-natur efter nærmere kriterier skal foretage en konkret vurdering af, om der er tale om særlige regionale eller lokale naturinteresser og af, om der skal stilles krav til den maksimal **mer**deposition. Kravet må dog ikke være under en maksimal merdeposition på 1,0 kg N pr. ha pr. år.

Nærmeste kategori 1-natur er en hede – som ligger i Habitatområde nr. 64 (Harrild Hede, Ulvemosen og heder i Nørlund Plantage) – som ligger ca. 3,4 km vest for produktionsanlægget.

Nærmeste kategori 2-natur er også en hede, som faktisk ligger i tilknytning til kategori 1-natur-heden. Heden ligger også ca. 3,4 km vest for anlægget.

Nærmeste kategori 3-natur er en mose, som ligger ca. 485 meter nordvest for produktionsanlægget (den nordligste gyllebeholder).

I ansøgningen er der lavet beregninger (og senarieberegning) med ammoniakdeposition fra husdyrbrugets produktionsanlæg (kvælstofnedfald) til omkringliggende kategori 1-3-natur. Beregningerne sandsynliggør, at der med den ønskede ændring af husdyrbruget ikke vil være en væsentlig påvirkning med kvælstof til omkringliggende kategori 1-3-natur. Beregningerne viser, at der til

---

<sup>17</sup> Lovbekendtgørelse nr. 121 af 26. januar 2017 af lov om naturbeskyttelse.



kategori 1-naturen (jævnfør ovenstående) er beregnet en merdeposition på 0,0 kg N pr. ha pr. år og en totaldeposition på 0,0 kg N pr. ha pr. år. I forhold til nævnte kategori 2-natur er der ligeledes beregnet en merdeposition på 0,0 kg N pr. ha pr. år og en totaldeposition på 0,0 kg N pr. ha pr. år. Til nærmeste kategori 3-natur er der beregnet en merdeposition på 0,2 kg N pr. ha pr. år.

Der ligger en potentielt ammoniakfølsom skov ca. 340 meter sydøst for anlægget. Beregninger viser, at der er en totaldeposition på 0,7 kg N pr. ha pr. år og en merdeposition på 0,4 kg N pr. ha pr. år. Da dette er under beskyttelsesniveauet er der ikke foretaget en vurdering af, hvorvidt skoven reelt er ammoniakfølsom.

Naturområderne fremgår af kortbilag B og C.

### **Kommunens samlede vurdering i forhold til ammoniakemission fra anlægget**

Det generelle ammoniakreduktionskrav, som fremgår af *Husdyrgodkendelsesbekendtgørelsen* (bilag 3), er ifølge ansøgningen med de tilhørende beregninger overholdt.

#### **Faktaboks**

Overholdelsen af det generelle ammoniakreduktionskrav og det generelle beskyttelsesniveau beskytter - ifølge intentionerne bag *Husdyrgodkendelsesloven* - som udgangspunkt de kvælstoffølsomme naturtyper tilstrækkeligt mod kvælstofpåvirkning fra husdyrbrugs produktionsanlæg.

Ikast-Brande Kommune vurderer i det konkrete tilfælde, og på baggrund af de beregninger, der er foretaget, at tålegrænserne ikke overskrides, og at de naturarealer, som ligger i nærområdet omkring produktionsanlægget, ikke er så kvælstoffølsomme, at der helt undtagelsesvist skal stilles yderligere vilkår for at beskytte de pågældende naturområder tilstrækkeligt mod kvælstofpåvirkning fra produktionsanlægget

Kravet til ammoniakdeposition fra stald og lager skal ikke, i det konkrete tilfælde, skærpes af hensyn til den kumulative effekt fra andre husdyrbrug.

Den reelle ammoniakdeposition fra husdyrbrugets anlæg vil afhænge af flere forhold, men ammoniakdepositionen vil især kunne minimeres ved grundig og hyppig rengøring af de overflader, som husdyrgødningen afsættes på i staldene. Kommunen vurderer samlet set på baggrund af det oplyste:

- at husdyrbruget – ved overholdelse af de til enhver tid gældende generelle miljøregler og af de øvrige opstillede vilkår for miljøgodkendelsen – drives således, at påvirkningen på omgivelserne med luftbåret kvælstof fra produktionsanlægget minimeres
- at ammoniakemissionen (fordampningen) fra produktionsanlægget i sig selv ikke vil medføre en væsentlig påvirkning af de omkringliggende naturområder.

## **2.6. Lugtgener fra produktionsanlægget**

### **Ansøgers oplysninger**

Den primære kilde til lugt fra husdyrbrugets anlæg er fra staldene. Der er naturlig ventilation i staldene. Afhængigt af vejrforholdene kan der forekomme lugtgener fra staldene. Der kan desuden forekomme lugtgener, når gyllen i gyllebeholderne omrøres i forbindelse med udbringningen - dette sker primært om foråret.

Tabel 7 viser de beregnede geneafstande med hensyn til lugt fra staldene efter projektets gennemførelse, som er fremkommet ved brug af de beregningsmodeller, der indgår i IT-ansøgningssystemet på [www.husdyrgodkendelse.dk](http://www.husdyrgodkendelse.dk).

**Tabel 7.** Lugtgeneafstande fra staldene efter projektets gennemførelse

Områdetype	Lugtgeneafstand, ansøgt drift, m	Faktisk afstand fra staldanlægget, m
Byzone	809,31	ca. 3.200
Samlet bebyggelse	623,81	ca. 1.200
Enkeltbolig <sup>18</sup>	-*	ca. 275

\* Husdyrgodkendelse.dk har ikke kunnet beregnet et egentlig antal meter som lugtgeneafstand til enkeltbolig; blot at genekriteriet er overholdt.

### Kommunen vurderer

#### Faktaboks

I *Husdyrgodkendelsesbekendtgørelsen* (bilag 3) er der fastsat en række lugtgenekriterier i forhold til de tre områdetyper: byzone, samlet bebyggelse og enkeltbolig på henholdsvis 5, 7 og 15 OU<sub>E</sub><sup>19</sup> pr. m<sup>3</sup> luft. Lugtgenekriterierne kan betragtes som den maksimale, miljømæssigt acceptable lugtgenebelastning fra en given kilde ved den pågældende områdetype. Ved lugtgeneafstand forstås den beregnede mindste afstand fra staldanlægget til det pågældende område, hvor de i lovgivningen fastsatte lugtgenekriterier med hensyn til de tre forskellige områdetyper netop er opfyldt. Lugtgenekriterierne er overholdt, hvis de fastsatte lugtgenegrænser på henholdsvis 5, 7 og 15 OU<sub>E</sub> pr. m<sup>3</sup> luft ikke overskrides i mere end en procent af tiden – svarende til ca. syv timer i alt om måneden.

Lugtgeneafstandene forøges efter nærmere regler, hvis der inden for 300 meter fra den del af byzone og den pågældende beboelse i samlet bebyggelse, der ligger nærmest det pågældende staldanlæg, er andre husdyrbrug med mere end 75 dyreenheder. Tilsvarende forøges lugtgeneafstanden, hvis der er andre sådanne husdyrbrug inden for 100 meter fra enkeltbolig uden landbrugspligt. Dette sker for at indregne effekten (den kumulative effekt) af den mulige lugtpåvirkning som andre husdyrbrug i området måtte give anledning til.

Lugtgeneafstandene formindskes efter nærmere regler, hvis staldanlægget ligger nord for den pågældende områdetype. Dette begrundes med, at den hyppigste vindretning i Danmark er vestlig og sydvestlig, og at nordenvind typisk forekommer i vinterhalvåret, hvor de relativt lave temperaturer, som regel medvirker til at dæmpe lugtafgivelsen.

Ifølge beregningen er de lugtgenekriterier, som fremgår af *Husdyrgodkendelsesbekendtgørelsen* (bilag 3) - i forhold til de tre områdetyper - overholdt i det konkrete tilfælde.

Ud over de mulige lugtgener fra staldanlægget kan der forekomme lugtgener i forbindelse med omrøring af gyllebeholderne og øvrig gyllehåndtering. Gylleomrøring og øvrig gyllehåndtering sker primært i forbindelse med udbringningen, der hovedsageligt sker om foråret.

<sup>18</sup> Beboelsesbygninger på ejendomme med landbrugspligt efter Landbrugslovens regler samt beboelsesbygninger, der ejes af driftsherren, indgår ikke.

<sup>19</sup> OU<sub>E</sub> = Lugt-enheder (Odour Units) bestemt efter den europæiske standard for lugtanalyse, hvor 1 OU<sub>E</sub> er grænsen for, hvornår den pågældende lugt kan erkendes.

Den reelle lugtpåvirkning fra husdyrbrugets anlæg vil afhænge af flere forhold. I den forbindelse er det i det konkrete tilfælde væsentligt, at der typisk er vind fra sydøstlig retning på de tider af året, hvor temperaturen er højest, og lugtafgivelsen dermed som regel vil være størst. Lugtpåvirkningen vil dog generelt kunne minimeres ved grundig og hyppig rengøring af de overflader, som husdyrgødning og foderrester afsættes på samt ved minimering af det tidsrum, som gylleomrøring og gylleudbringning foretages i. Ikast-Brande Kommune vurderer samlet set på baggrund af det oplyste:

- at projektets gennemførelse ikke vil medføre væsentlige, forøgede lugtgener fra produktionsanlægget
- at de væsentligste lugtgener fra produktionsanlægget vil ske i forbindelse med gyllehåndtering, mens lugtgenerne vil være mere begrænsede fra staldene generelt
- at husdyrbruget – ved overholdelse af de til enhver tid gældende generelle miljøregler og de supplerende vilkår for miljøgodkendelsen – drives således, at lugtpåvirkningen på omgivelserne fra produktionsanlægget minimeres, og så de i lovgivningen fastsatte lugtgenekriterier overholdes, og lugtgenegrænserne dermed ikke overskrides i mere end en procent af tiden.

## **2.7. Ressourceforbrug og øvrige miljøpåvirkninger fra produktionsanlægget**

### **2.7.1. Vandforbrug**

#### ***Ansøgers oplysninger***

Ejendommens vandforbrug er primært drikkevand til dyrene. Derudover bruges en mindre andel af vandet til rengøring i staldene.

Vandforbruget er beregnet til ca. 11.200 m<sup>2</sup> årligt, fordelt med ca. 9.600 m<sup>3</sup> til drikkevand, 1.200 m<sup>3</sup> til drikkevandsspild og 400 m<sup>3</sup> til vask af stalde.

Vandbesparelse opnås ved drikkenipler som sidder over fodertruget (integreret i foderautomaten) eller brug af drikkeopper. Ved vask af stalde anvendes iblødsætningsanlæg, hvorefter staldene vaskes med højtryksrensere med koldt vand. Både iblødsætning og vask med højtryksrensere er vandbesparende.

#### ***Kommunen bemærker***

Vandforbruget i staldanlægget afspejler den ansøgte husdyrproduktionen. Det vil være i ejers interesse at minimere driftsomkostningerne med hensyn til vandforbrug generelt, hvorfor Ikast-Brande Kommune antager, at drikkevandsspild i videst mulig omfang vil blive imødegået, og at der ikke vil forekomme et overforbrug af vand på ejendommen.

### **2.7.2. Afledning af vand**

#### **2.7.2.1. Sanitært spildevand**

##### ***Ansøgers oplysninger***

Der er toilet og bad i mandskabsfaciliteterne. Spildevand herfra ledes til trixtank vest for stuehuset. Sanitært spildevand fra stuehuset ledes også til trixtank. Der afledes ikke spildevand indeholdende medicin- og kemikalierester.

### **2.7.2.2. Spildevand fra rengøring**

#### ***Ansøgers oplysninger***

Spildevand fra rengøring af stalde, spild fra drikkekopper, spildevand fra vaskeplads til maskiner og traktorer afledes til gyllebeholder.

### **2.7.2.3. Tagvand**

#### ***Ansøgers oplysninger***

Al tagvand fra bygningsmassen ledes til faskiner, henholdsvis nord og syd for slagtesvinestalden.

### **2.7.2.4. Befæstede arealer**

#### ***Ansøgers oplysninger***

De befæstede arealer fremgår af tabel 3. Overfladevandet udgør rent vand fra køreareal, vaskevand fra maskiner og traktorer og vand fra møddingsplads. Vandet ledes til den mindste gyllebeholder (1.500 m<sup>3</sup>).

#### ***Kommunens samlede vurdering vedrørende afledning af vand***

Ikast-Brande Kommune vurderer, på baggrund af det oplyste, at opbevaring og håndtering af spildevand og afledt overfladevand vil foregå på en miljømæssig forsvarlig måde, når de til enhver tid gældende, generelle regler og de supplerende vilkår for miljøgodkendelsen overholdes.

### **2.7.3. Energiforbrug**

#### ***Ansøgers oplysninger***

Energiforbruget skønnes at komme til at ligge omkring 10.000 kWh pr. år. Stuehuset opvarmes ved hjælp af jordvarmeanlæg, der er naturlig ventilation i staldene og der etableres LED-belysning.

#### ***Kommunen bemærker***

Energiforbruget bør løbende følges, og forbruget bør af flere årsager til stadighed søges minimeret. Det vil være i ejers interesse at minimere driftsomkostningerne med hensyn til forbrug af energi, hvorfor Ikast-Brande Kommune antager, at der ikke vil blive forbrugt mere energi end nødvendigt på ejendommen.

### **2.7.4. Foderstoffer**

#### ***Ansøgers oplysninger***

Foder opbevares i tre udendørs fodersiloer, beliggende på nordsiden af gårdanlægget, ud mod befæstet areal (nr. 13 på kortbilag A). Resterende foderstoffer og mineraler m.m. opbevares i foderlade (bygning nr. 8), mens halm opbevares i bygningerne nr. 6, 8, 9 og 12 (jævnfør kortbilag A).

#### ***Kommunen vurderer***

Ikast-Brande Kommune vurderer, at foderopbevaringen vil ske uden væsentlige miljømæssige gener.

### **2.7.5. Kemikalier m.v.**

#### ***Ansøgers oplysninger***

Der forefindes ikke kemikalier på ejendommen.

## 2.7.6. Affald

### Ansøgers oplysninger

Døde dyr opbevares på betonplads under kadaverkappe (nr. 19 jævnfør kortbilag A), hvor afløb kan opsamles. Døde dyr afhentes og forarbejdes af DAKA. Et dødt dyr bliver tilmeldt DAKA umiddelbart efter dødsfald, så der ikke ligger kadavere længere tid end højst nødvendigt på ejendommen.

Øvrig håndtering af fast affald fremgår af nedenstående tabel:

ISAG kode	Art	Mængde	Opbevaring	Bortskaffelsesmetode
19.00	Forbrændingseget	-	Container	Marius Pedersen
23.00	Ikke forbrændingseget	-	Container	Marius Pedersen
50.00	Papir/pap	-	Container	Marius Pedersen
51.00	Glas	-	Container	Marius Pedersen
52.00	Plast (EAK-kode 02-01-04)	-	Container	Marius Pedersen
52.06	Heraf PVC	-	Container	Marius Pedersen

### Kommunen vurderer

Ikast-Brande Kommune vurderer, at bortskaffelse af døde dyr sker på en miljømæssig forsvarlig måde, når de til enhver tid gældende generelle regler overholdes, og at bortskaffelse af øvrigt affald sker miljømæssigt forsvarligt, når Ikast-Brande Kommunes *Regulativ for erhvervsaffald*<sup>20</sup> efterleves.

## 2.7.7. Skadedyr

### Ansøgers oplysninger

Generelt:

Muldvarpe og mosegrise vil blive bekæmpet i det omfang problemet måtte forekomme. Muldvarpe bekæmpes med saks eller ved hjælp af fosforbrinte-kapsler.

Mus og rotter samt andre gnavere bekæmpes ligeledes ved at holde rent omkring fodersiloer, plansiloer og på fodergangen. Derved mindskes fødegrundlaget, og problemerne med gnavere kan kontrolleres. Der er tegnet kontrakt med anerkendt skadedyrbekæmpelsesfirma.

Fluer:

Fluer bekæmpes efter gældende vejledning fra Aarhus Universitet, Institut for Agroøkologi.

Rotter:

Ejendommen er tilmeldt bekæmpelsesordning gennem den kommunale ordning. I øjeblikket er det Dansk Skadedyrskontrol, der tilser og vedligeholder depoterne – ejer her dog det overordnede ansvar for at sikre en effektiv bekæmpelse.

<sup>20</sup> Ikast-Brande Kommunes *Regulativ for erhvervsaffald* kan findes på:  
[http://www.affaldoggenbrug.ikast-brande.dk/media/2683951/regulativ\\_for\\_erhvervsaffald\\_2012.pdf](http://www.affaldoggenbrug.ikast-brande.dk/media/2683951/regulativ_for_erhvervsaffald_2012.pdf)

### **Kommunen vurderer**

Ikast-Brande Kommune vurderer på baggrund af det oplyste, at der efter projektets gennemførelse ikke vil ske en væsentlig opformering af fluer og skadedyr på husdyrbruget, og at ejendommens skadedyrsbekæmpelse er tilfredsstillende. Der henvises i øvrigt til vilkår 4.1.

### **2.7.8. Støv**

#### **Ansøgers oplysninger**

Der er mindre støvgener ved daglig håndtering af foder og halm, men det vurderes ikke at have en indvirkning på naboer på grund af afstanden, og at al fodring foregår indendørs i et lukket system.

Herudover vil der være støv ved færdsel med lastbiler og maskiner. Dette vurderes heller ikke, at udgøre noget problem. Der henvises i øvrigt til god landmandspraksis for at begrænse støvgener.

### **Kommunen vurderer**

Ikast-Brande Kommune vurderer, at eventuel støvafgivelse fra produktionsanlægget ikke vil medføre væsentlige gener ved nabobeboelser og uden for bedriftens arealer i øvrigt.

### **2.7.9. Støj**

#### **Ansøgers oplysninger**

Der forventes ikke at være nogen større støjgener i forbindelse med den daglige drift af staldanlægget. Der kan forekomme støj fra foderanlæg og grisene. Det daglige arbejde vil foregå i tidsrummet fra 07 – 19.

### **Kommunen vurderer**

Ikast-Brande Kommune vurderer, at støjafgivelsen fra husdyrbrugets produktionsanlæg generelt vil være lavt. Eventuel støj fra bedriftens interne transportere samt støj fra de forskellige transportere til og fra anlægget, må forventes at blive færre, efter skiftet fra en kvægejendom til en slagtesvineproduktion – se afsnit 2.7.11. Transportere til og fra anlægget. Ikast-Brande Kommune vurderer, at støjen fra produktionsanlægget med tilknyttede aktiviteter generelt ikke vil give anledning til væsentlige støjgener ved de omkringliggende nabobeboelser. Såfremt der indkommer velbegrundede klager over støj fra produktionsanlægget med tilknyttede aktiviteter, og kommunen vurderer, at der er tale om væsentlige støjgener, skal der indsendes dokumentation for, hvorvidt de specifikke krav, som fremgår af vilkår 5.1., er overholdt.

### **2.7.10. Lys**

#### **Ansøgers oplysninger**

Produktionsanlægget er oplyst i tidsrummet 05 – 19, og der er vågelys i nattimerne. Der forefindes tre projektører på ejendommen og nogle gårdlamper.

### **Kommunen vurderer**

Ikast-Brande Kommune vurderer på baggrund af det oplyste, at anvendelsen af lys i forbindelse med husdyrbrugets produktionsanlæg ikke vil være til væsentlig gene for nabobeboelser og omgivelserne i øvrigt.

## 2.7.11. Transporter til og fra anlægget

### **Ansøgers oplysninger**

Antallet af transporter er vist i nedenstående tabel 10. Samtlige transporter med dyr, foder og for eksempel gødning kommer ind på adressen på Dyringhavevej via rute 185. Tilkørselsforholdene til ejendommen er fri for beplantning og der er en bred indkørsel til ejendommen med gode oversigtsforhold.

**Tabel 10.** Samlet oversigt over det årlige antal transporter samt transporttyper

<b>Transporttype</b>	<b>Antal transporter, nudrift</b>	<b>Antal transporter, ansøgt drift</b>	<b>Forskel i antal transporter</b>
Gyllekørsel	636	123 – gyllen transportereres i 25 m <sup>3</sup> vogne	-513
Indkøbt foder	158	104	-54
Dieselolie	26	2-3	-23
Handelsgødning	2	-	-2
Mælk	182	-	-182
Levende dyr til ejendommen	62	20 – smågrise indsættes hver 3. uge	-11
Levende dyr fra ejendommen		20 – slagtesvin afhentes hver 3. uge	-11
Døde dyr	26	52	+26
Halm	100	-	-100
Dagrenovation	52	26	-26
<b>I alt:</b>	<b>1.244</b>	<b>348</b>	<b>-896</b>

Det samlede antal transporter til og fra produktionsanlægget falder med ca. 72 % i forbindelse med projektets gennemførelse.

### **Kommunen vurderer**

Ikast-Brande Kommune vurderer på baggrund af det oplyste, at transporterne til og fra husdyrbrugets produktionsanlæg ikke vil være til væsentlig gene for nabobeboelser og omgivelserne i øvrigt, når de til enhver tid gældende generelle regler og de supplerende vilkår for miljøgodkendelsen overholdes.

## 3. Anvendelse af bedste tilgængelige teknik – BAT i forhold til anlægget

### **Faktaboks**

Et husdyrbrug bør til stadighed søge at begrænse forureningen ved at indføre og gøre brug af den bedste tilgængelige teknik – kaldet BAT – til at nedbringe eventuelle miljøpåvirkninger og gener fra stalde, husdyrgødningsopbevaringsanlæg m.m. Teknologier til begrænsning af ammoniakemission og lugtpåvirkning m.v. samt til bedre udnyttelse af næringsstofferne i husdyrgødningen er i stadig udvikling.

For de virksomhedstyper, der er omfattet af den europæiske godkendelsesordning om industrielle emissioner (integreret forebyggelse og bekæmpelse af forurening) i IE-direktivet, udsender EU-kommissionen såkaldte BREF-dokumenter<sup>21</sup> ("BAT reference documents"), som fastlægger, hvad der må betragtes som den bedste tilgængelige teknik inden for de industrielle brancher, som IE-direktivet omfatter. I IE-direktivet er BAT defineret som: Det mest effektive og avancerede trin i udviklingen af aktiviteter og driftsmetoder, som er udtryk for en given tekniks praktiske egnethed som grundlag for emissionsgrænseværdier og andre godkendelsesvilkår med henblik på at forhindre eller, hvor dette ikke er muligt, begrænse emissionerne og indvirkningen på miljøet som helhed.

Oplysningskravet vedrørende BAT i forbindelse med ansøgninger om miljøgodkendelse af husdyrbrug er som udgangspunkt en redegørelse og dokumentation for, i hvilket omfang det valgte projekt bygger på anvendelse af den mindst forurenende og ressourceforbrugende teknik vedrørende blandt andet råvarer, energi, vand og andre hjælpestoffer, produktionsanlæg, processer og affaldsfrembringelse. Redegørelsen skal indeholde et resumé af de væsentligste af de eventuelle alternativer, som ansøger har undersøgt samt oplysninger om anvendelse af bedste tilgængelige teknik til reduktion af ammoniak-emission og udvaskning af nitrat, samt oplysninger om hvordan et eventuelt fosforoverskud og udledning af fosfor nedbringes. En BAT-redegørelse vil som hovedregel typisk indeholde punkterne: management (godt landmandskab), og anvendelse af BAT inden for områderne foder, staldindretning, vand- og energiforbrug, opbevaring og behandling af husdyrgødning og udbringning. Redegørelsen skal for svine- og fjerkræbrug omhandle de teknologier, der er beskrevet i EU-kommissionens BREF-dokument om intensivt hold af svin og fjerkræ.

Miljøstyrelsen har udarbejdet Teknologiblade<sup>22</sup>, hvori dokumenteret teknik er beskrevet, og hvori der er redegjort for, hvor store reduktioner der kan forventes opnået ved brug af den pågældende teknik, samt hvor store mer-udgifterne eventuelt vil være.

Miljøstyrelsen har derudover for hovedparten af de gængse husdyrproduktionsgrene formuleret vejledende BAT-standardvilkår, der beskriver en emissionsgrænseværdi for eksempelvis ammoniak eller fosfor som udtryk for en given husdyrproduktions opnåelige BAT-niveau. BAT-niveauet kan opnås ved brug af de dokumenterede teknikker, som er beskrevet i de nævnte Teknologiblade.

### **3.1. BAT i forhold til management**

#### ***Ansøgers BAT-redegørelse***

BAT inden for management/godt landmandskab er i BREF (referencedokument omr bedste tilgængelige teknikker, der vedrører intensiv fjerkræ- og svineproduktion) defineret på en række områder. På bedriften er der taget følgende forholdsregler:

- Der føres ikke løbende journal over vand- og energiforbrug samt spild, men vand- og energiforbrug opgøres årligt i forbindelse med regnskabet.
- Der er udarbejdet en beredskabsplan, så forholdsregler i forbindelse med uheld med kemikalier og gylle, brand m.v. er beskrevet.

<sup>21</sup> Rammerne for BREF-dokumentet, der vedrører intensiv fjerkræ- og svineproduktion, er baseret på punkt 6.6 i Bilag 1 i IPPC-direktiv 96/61/EF om *Anlæg til intensiv fjerkræ- eller svineproduktion med mere end a) 40.000 pladser for fjerkræ, b) 2.000 pladser for slagtesvin (over 30 kg) eller c) 750 pladser for søer.*

<sup>22</sup> Teknologiblade er en samling af blade, som Miljøstyrelsen har udarbejdet med vejledende beskrivelser af tekniske løsninger, som kan begrænse forurening fra husdyrproduktion. Teknologiblade er dels opdateringer af gamle "BAT-byggeblade" og dels helt nye.



- Der foretages daglige tjek og løbende service på anlæggene efter behov.
- Antallet af dyr optælles en gang årligt ved kalenderårets slutning og stipladser indberettes til CHR-registret, ligesom antallet af producerede slagtesvin opgøres i det årlige gødningsregnskab.
- Der er en fuldtidsansat i staldene – den ansatte efteruddannes og deltager i ERFA-sammenhænge, der er relevante for netop dennes jobfunktion.

Rengøring i og omkring siloer og bygninger foretages jævnligt med henblik på at minimere risikoen for lugt og for at der ikke skal opstå uhygiejniske forhold.

### ***Kommunen vurderer***

Godt landmandskab er en vigtig del af BAT. Selv om det er svært direkte at kvantificere miljøfordele, er det tydeligt, at ansvarsbevidst driftsledelse bidrager til en forbedret miljøpræstation for en bedrift med intensiv produktion. I henhold til BREF-dokumentet er det BAT, at identificere og implementere uddannelses- og træningsprogrammer for bedriftspersonale, at føre journal over vand- og energiforbrug, mængde af husdyrfoder, opstået spild og spredning af uorganisk gødning og husdyrgødning på markerne, at have en nødfremgangsmåde til at håndtere ikke planlagte emissioner og hændelser, at iværksætte et reparations- og vedligeholdelsesprogram for at sikre, at bygninger og udstyr er i driftsklar stand, samt at faciliteterne holdes rene, at planlægge aktiviteter på anlægget korrekt, såsom levering af materialer og fjernelse af produkter og spild, samt at planlægge gødskning af markerne korrekt.

Ikast-Brande Kommune vurderer, at husdyrbruget lever op til BAT-niveauet i forhold til management.

## **3.2. BAT i forhold til foder**

### ***Ansøgers BAT-redegørelse***

Slagtesvinene fasefodres – to blandinger. I det omfang det er økonomisk optimalt og dyrevelfærdsmæssigt forsvarligt, tilsættes fytase til blandingerne. Der tilsættes i dag 100 % fytase.

Ved beregning af BAT-niveauet for henholdsvis ammoniakfordampning fra stalden og fosfor ab lager, er der taget udgangspunkt i Miljøstyrelsens "Vejledende emissionsgrænseværdier opnåelige ved anvendelse af den bedste tilgængelige teknik (BAT)" fra maj 2011.

For at imødekomme kravet omkring BAT, anvendes der foderkorrektion. Dette medfører, at fosforindholdet i blandingerne til svinene maksimalt må indeholde 4,63 g P pr. FEsv.

### ***Kommunens vurderer***

I henhold til BREF-dokumentet er det BAT, at sikre effektiv fodring gennem sammensætning af foderet, og løbende kontrol, så det stemmer overens med dyrenes behov.

BAT er blandt andet effektiv fodring af dyr. Formålet med den effektive fodring af dyr er, at tilføre den nødvendige mængde af nettoenergi, vigtige aminosyrer, mineraler, sporstoffer samt vitaminer med henblik på vækst eller reproduktion, og samtidig mindske indholdet af næringsstoffer i gødningen.

Ikast-Brande Kommune vurderer, at BAT-kravet i forhold til foder er opfyldt.

### **3.3. BAT i forhold til staldindretning**

#### ***Ansøgers BAT-redegørelse***

En tidligere kostald renoveres, så der fremadrettet kan produceres frilands-slagtesvin i stalden. Der bliver delvis spaltegulv i slagtesvinestierne (50-75 % fast gulv), jævnfør teknologibeskrivelse Delvis fast gulv (tidligere 106.04-52) Version: 3. udg. 15-03-2004. Revideret: 29-03-2011. Der støbes løbegårde med spalteareal langs begge langsider af den tidligere kostald.

Der overbruses på de udendørs spaltearealer. Overbrusningen giver forbedret gødeadfærd hos grisene, således at overfladen med potentiel ammoniakfordampning bliver mindre.

Overbrusning/temperaturregulering er lovpligtig i henhold til *Lov om indendørs hold af søer, smågrise og slagtesvin*.

#### ***Kommunen vurderer***

Med hensyn til BAT og staldsystemer er der flere forskellige definitioner på, hvad BAT er. Dels er der EU-kommissionens referencedokument for bedste tilgængelige teknikker, der vedrører intensiv fjerkræ- og svineproduktion (BREF), og dels er der Miljøstyrelsens vejledende emissionsgrænseværdier og Teknologiblade.

Der er metodefrihed med hensyn til valg af staldtype og miljøteknologi.

#### Vejledende emissionsgrænseværdier:

Den vejledende emissionsgrænseværdi er i husdyrgodkendelse.dk beregnet til at være 5.738,14 kg N pr. år, mens det faktiske tab er beregnet til at være 5.197,49 kg N pr. år. Derved lever husdyrbruget op til BAT i forhold til emission af ammoniak.

Den samlede tilladte emissionsgrænse for fosfor, begrundet i BAT, beregnes ud fra emissionsgrænseværdier (kg P pr. DE ab lager) i henhold til Miljøstyrelsens vejledende BAT-standardvilkår vedrørende forfor.

Emissionsgrænseværdien for den fastlagte produktion på husdyrbruget for fosfor beregnes til 10.695,55 kg P ab lager pr. år.

For at opfylde BAT-niveauet for fosfor ab lager anvender husdyrbruget følgende foderkorrektion med virkning for P ab lager: 4,63 g P pr. FE til slagtesvinene.

Husdyrgødningsproduktionen fra ejendommen har – jævnfør IT-ansøgningsssystemt – et indhold af fosfor på i alt 10.683,15 kg P pr. år, hvilket er mindre end den samlede emissionsgrænseværdi. Den vejledende emissionsgrænseværdi for fosfor er derved opfyldt.

### **3.4. BAT i forhold til vand- og energiforbrug**

#### ***Ansøgers BAT-redegørelse***

##### Vandforbrug

Husdyrbruges vandforbrug er primært drikkevand til dyrene. Derudover bruges en mindre andel af vandet til rengøring i staldene. Alle drikkenipler er placeret i foderautomater således at spildt vand opsamles i foderkrybben og vandspild undgås.

I forhold til lovpligtig overbrusning, rengøres der i staldene efter hvert hold slagtesvin (ca. fire gange årligt) og inden indsættelse af nye grise. Der desinficeres efter vask. Gangarealerne rengøres hver uge. Ved vask af stalde anvendes iblødsætningsanlæg, hvorefter staldene vaskes med højtryksrensere med koldt vand. Både iblødsætning og vask med højtryksrensere er vandbesparende.

#### Energiforbrug

Elektricitet anvendes hovedsagligt til lys og foderanlæg.

Der føres regnskab med både vand- og energiforbrug via den årlige opgørelse fra forsyningsvæsnets.

#### **Kommunen vurderer**

I henhold til BREF-dokumentet, er det, til aktiviteter, hvor der bruges vand, BAT at reducere vandforbruget ved at udføre alt det følgende: rengøring af stald og udstyr med højtryksrensere efter hver produktionscyklus eller hver batch (det er vigtigt at finde en balance mellem rengøring og brug af så lidt vand som muligt), udførelse af regelmæssig kalibrering af drikkevandsanlægget for at undgå spild, registrering af vandbrug gennem måling af forbrug og detektering og reparation af lækager.

BAT i forhold til energi afhænger af dyretype; men for alle typer gælder det, at det er BAT at reducere elforbruget.

Ikast-Brande Kommune vurderer, at BAT-kravet i forhold til vand- og energiforbrug er opfyldt.

### **3.5. BAT i forhold til opbevaring og behandling af husdyrgødning**

#### **Ansøgers BAT-redegørelse**

Der er tre gyllebeholdere på ejendommen. Der er tæt flydelag på beholderne, så lugt og ammoniakfordampning begrænses. Tilstand og vedligehold dokumenteres med logbøger. Beholderne kan modstå mekaniske, termiske og kemiske påvirkninger og væggene er tætte og beskyttede mod tæring.

Lagrene tømmes regelmæssigt af hensyn til eftersyn og vedligeholdelse, og gyllen omrøres kun i forbindelse med tømning eller overpumpning til gyllevogn. Beholderne er tilmeldt de lovpligtige regelmæssige eftersyn, hvilket betyder at de hvert 10. år bliver kontrolleret for, om der skulle være tegn på begyndende utætheder.

#### **Kommunen vurderer**

I forhold til lagring af gylle i en beton- eller stålbeholder, er det i henhold til BREF-dokumentet BAT, at bruge en stabil beholder, der kan modstå mekaniske, termiske samt kemiske påvirkninger, at beholderens bund og vægge er tætte og beskyttede mod tæring, at lageret tømmes regelmæssigt af hensyn til eftersyn og vedligeholdelse, fortrinsvis hvert år, at der bruges dobbelte ventiler til alle ventiludgange fra lageret og at gyllen kun røres lige før tømning af beholderen ved f.eks. tilførsel på marken. Der ud over er det BAT, at dække gyllebeholderne ved fast låg, tag eller en teltstruktur, eller ved hjælp af flydelag.

Ikast-Brande Kommune vurderer, at husdyrbruget med hensyn til opbevaring og behandling af husdyrgødning har truffet de nødvendige foranstaltninger til at forebygge og begrænse forureningen ved anvendelse af bedst tilgængelig teknologi.

### **Kommunens samlede BAT-vurdering i forhold til anlægget**

Ikast-Brande Kommune skal i henhold til *Husdyrgodkendelsesbekendtgørelsen* ved fastlæggelsen af den bedste tilgængelige teknik i forbindelse med miljøgodkendelser af husdyrbrug anvende Miljøstyrelsens BAT-standardvilkår og tage særligt hensyn til følgende kriterier:

- 1) Anvendelse af teknologi, der resulterer i mindst muligt affald
- 2) Anvendelse af mindre farlige stoffer
- 3) Fremme af teknikker til nyttiggørelse og genanvendelse af stoffer, der produceres og forbruges i processen, og affald, hvor det er hensigtsmæssigt
- 4) Sammenlignelige processer, indretninger eller driftsmetoder, som er gennemprøvet med et tilfredsstillende resultat i industriel målestok
- 5) Teknologiske fremskridt og udviklingen i den videnskabelige viden
- 6) De pågældende emissioners art, virkninger og omfang
- 7) Datoerne for nye eller bestående anlægs ibrugtagning
- 8) Den tid, der er nødvendig for indførelse af den bedste tilgængelige teknik
- 9) Forbruget og arten af råstoffer, herunder vand, der forbruges i processen, og energieffektiviteten
- 10) Behovet for at forhindre eller begrænse emissionernes samlede påvirkning af miljøet til et minimum
- 11) Behovet for at forhindre uheld og begrænse følgerne heraf for miljøet
- 12) Informationer, som offentliggøres af offentlige internationale organisationer, herunder BAT-referencedokumenter, i det omfang disse er relevante for den pågældende type af husdyrbrug.

Ikast-Brande Kommune fastsætter i forbindelse med miljøgodkendelser emissionsgrænseværdier før eller i det punkt, hvor emissionerne udledes fra husdyrbruget, og inden eventuel fortynding. Ikast-Brande Kommune kan supplere eller erstatte emissionsgrænseværdierne med tilsvarende parametre eller tekniske foranstaltninger med tilsvarende funktion og miljøbeskyttelse. Ikast-Brande Kommune fastsætter emissionsgrænseværdierne, de tilsvarende parametre og tekniske foranstaltninger på grundlag af den bedste tilgængelige teknik uden, at der foreskrives anvendelse af en bestemt teknik eller teknologi.

Ikast-Brande Kommune vurderer, at husdyrbruget anvender den bedste tilgængelige teknik, som denne er udtrykt ved den maksimale ammoniakudledning og fosfoverskud i kraft af Miljøstyrelsens vejledende emissionsgrænseværdier, Natur- og Miljøklagenævnets praksis og gældende *Husdyrgodkendelsesbekendtgørelse*. Emissionsgrænseværdien for den fastlagte produktion på husdyrbruget kan udregnes til henholdsvis 5.738,14 kg NH<sub>3</sub>-N pr. år og 10.695,55 kg P ab lager pr. år.

Med hensyn til forbrug af vand, elektricitet, brændstof, foder, hjælpestoffer og lignende bør dette løbende følges, og forbruget af disse bør af flere årsager til stadighed søges minimeret. Det vil være i ejers interesse at minimere driftsomkostningerne med hensyn til disse forbrug, hvorfor Ikast-Brande Kommune generelt antager, at de pågældende forbrug løbende følges, samt at der ikke vil blive forbrugt mere end nødvendigt af det nævnte. Ikast-Brande Kommune finder i det konkrete tilfælde ikke anledning til at stille særskilte vilkår om de nævnte forbrugstyper i forbindelse med den aktuelle miljøgodkendelse.

Ikast-Brande Kommune vurderer, at anvendelsen af farlige stoffer generelt er minimal på husdyrbrug, og finder, at generel lovgivning løbende justeres med henblik på at få farlige stoffer erstattet med mindre farlige. Ikast-Brande Kommune finder endvidere, at affaldsfrembringelse generelt søges mindsket – af såvel regulativmæssige, praktiske som økonomiske årsager. Nyttiggørelse og genanvendelse af stoffer og affald tilskyndes derudover generelt – af tilsvarende årsager.

Ikast-Brande Kommune vurderer afslutningsvist, at driften af husdyrbruget ikke indebærer væsentlige risici for miljøhæld og finder ikke anledning til at stille særskilte vilkår om bestemte modforanstaltninger i forbindelse med den aktuelle miljøgodkendelse.

## 4. Landskabelige og kulturhistoriske værdier

Husdyrbrugets beliggenhed skal vurderes i forhold til forskellige landskabsmæssige og kulturhistoriske udpegninger og beskyttelseshensyn i kommuneplanen ([www.kommuneplan.ikast-brande.dk](http://www.kommuneplan.ikast-brande.dk)), fredninger og generel lovgivning. Det vil sige i forhold til: relevante bygge- og beskyttelseslinjer, fredede fortidsminder, beskyttede sten- og jorddiger, fredede områder samt landskabelige og kulturhistoriske værdier.

### 4.1. Landskabelige værdier

#### **Faktaboks**

##### Værdifulde landskaber

Landskaberne i Ikast-Brande Kommune er meget varierende med forskellige landskabelige værdier. Fra det kuperede dal-landskab øst for den jyske højderyg til det flade slettelandskab med heder og plantager vest for højderyggen. De værdifulde landskaber i kommunen er udpeget i kommuneplanen ud fra forskellige grundlag, hvorfor tiltagene for at beskytte dem ikke er ens.

I Kommuneplan 2013 – 2025 for Ikast-Brande Kommune er der udpeget værdifulde landskaber, hvor der er tale om både "bevaringsværdige landskaber" og "større sammenhængende landskaber", som i nogle områder er sammenfaldende.

I kommuneplanen er der foretaget en afvejning af landskabsinteresserne i hele kommunen. Det betyder, at det er de vigtigste landskabelige værdier i kommunen, der skal bevares og beskyttes. Det vil sige de landskaber, der i kraft af dramatik, mangfoldighed eller monotoni besidder en særlig fortælleleværdi, æstetisk værdi og/eller rekreativ værdi.

De "bevaringsværdige landskaber" er landskaber, som rummer en stor fortælleleværdi – eksempelvis: ådalene i de store åsystemer med deres søer og dalstrøg, bakkeøerne på smeltevandssletterne samt hederne og plantagerne. I de værdifulde landskaber kan man ofte aflæse, hvordan landskabet er skabt, for eksempel er Søjlandet mod øst stærkt præget af den seneste istid, isens bevægelser og isens afsmelting.

De "større sammenhængende landskaber" er landskaber, som generelt er almindelige, sammenhængende landskabsområder i det åbne land og er præget af landbrug, skovbrug, mindre landsbyer, bebyggelser og småveje m.m., spredt i landskabet. Større sammenhængende landskaber er landskabet, som er uforstyrrede, hvilket betyder, at landskabet som udgangspunkt ikke er visuelt og støjmæssigt påvirket af større tekniske anlæg som eksempelvis større el-ledningsnet, veje, større produktionsanlæg, vindmøller, master, og større by- og sommerhusområder.

##### Geologiske værdier

I Kommuneplan 2013 – 2025 for Ikast-Brande Kommune er der udpeget "geologiske bevaringsværdier".

Geologiske værdier omfatter lag i jorden – også kaldet profiler – eller sammenhængende landskabsformer. De har betydning for forskning, undervisning og fortællingen om landskabets tilblivelse. Det er derfor vigtigt, at der er adgang til de geologiske værdier, og at de ikke bliver sløret af beplantning, byggeri og andre former for anlæg.

De fleste geologiske værdier indeholder betydelige fortællinger om en egn natur og kultur. Ikast-Brande Kommune rummer fortællingen om, hvordan isen formede det jyske landskab. Fra det kuperede morænelandskab i øst omkring Nørre Snede til den flade og let skrånende smeltevandslette med spredte bakkeøer og brede ådale, der strækker sig mod nord og vest.

Ejendommen ligger uden for diverse landskabelige udpegninger.

Det ønskede byggeri på Dyringhavevej 3, 7361 Ejstrupholm, vil ifølge det oplyste komme til at ligge i tilknytning til de eksisterende bygninger, og vil have en udformning og udseende, som svarer til de eksisterende bygninger.

Husdyrbruget anlæg ligger alle uden for de relevante bygge- og beskyttelseslinjer.

#### **Kommunen vurderer**

Ikast-Brande Kommune vurderer på baggrund af det oplyste:

- at gennemførelse af projektet – og driften af husdyrbruget i øvrigt – ikke vil forringe landskabets karakter og fortælleværdi i de udpegede landskabsområder
- at gennemførelse af projektet – og driften af husdyrbruget i øvrigt – ikke vil medføre væsentlige landskabelige ændringer i forhold til den eksisterende tilstand.

## **4.2. Kulturhistoriske værdier**

### **Faktaboks**

Landskabet i Ikast-Brande Kommune er præget af menneskets virke igennem årtusinder. Overalt finder vi historiske spor, der fortæller om samfundsudviklingen og om, hvordan mennesket har påvirket omgivelserne. Mange af de historiske spor er kulturhistoriske værdier, der har så stor værdi for formidlingen af og betydningen for vores kulturforståelse, at de er værd at bevare og derfor fortjener en særlig beskyttelse.

Ikast-Brande Kommune er ikke præget af værdifuld bygningskultur, her findes ingen købstæder, slotte eller herregårde. Her er det jorden og infrastrukturen, der har skabt vores værdifulde kulturhistoriske spor. Det er historien om, hvordan mennesket opdyrkede heden og udnyttede jordens ressourcer til overlevelse, og historien om hvordan jernbanen og Hærvejen har skåret sig gennem landskabet og dannet grundlaget for byerne.

I Kommuneplan 2013-2025 for Ikast-Brande Kommune er der udpeget kulturhistoriske værdier, hvor der er tale om både "*værdifulde kulturmiljøer*" og "*kulturhistoriske bevaringsværdier*". Der er foretaget en afvejning af de kulturhistoriske interesser i hele kommunen. Det betyder, at det er de vigtigste kulturhistoriske værdier i kommunen, der skal bevares og beskyttes.

De "værdifulde kulturmiljøer" er typisk større eller mindre områder, der eksempelvis afspejler: en bestemt tidsepoke eller en landsbytype, et område med en koncentration af fortidsminder som gravhøje og arkæologiske fund eller kirker med kirkegårde og deres omgivelser.

De "kulturhistoriske bevaringsværdier" er typisk enkeltelementer, som mindsten og enkeltgravhøje, fredede og bevaringsværdige bygninger og anlæg eller stendiger, alléer og levende hegn.

Udpegningen af kulturhistoriske værdier betyder ikke, at der ikke kan ske udvikling inden for eller umiddelbart uden for de udpegede områder. Det skal dog sikres, at udviklingen sker med viden om og under hensyntagen til de kulturhistoriske værdier, så det undgås, at de kulturhistoriske elementer og spor går tabt eller bliver forringet.

Jævnfør Kommuneplan 2013 – 2025 for Ikast-Brande Kommune, skal det undgås, at nyt byggeri, anlæg eller ændringer i landskabet udformes eller placeres på en måde, der forringer oplevelsen eller kvaliteten af de udpegede kulturhistoriske værdier.

Ejendommen ligger udenfor områder der i Kommuneplanen er udpeget som havende kulturhistorisk bevaringsværdi.

Der er ikke registreret fortidsminder og/eller diger på det areal, som ønskes bebygget i forbindelse med projektets gennemførelse, og det pågældende areal ligger mere end 100 meter fra registrerede fortidsminder.

#### **Kommunen vurderer**

Ikast-Brande Kommune vurderer, på baggrund af det oplyste:

- at projektets gennemførelse på husdyrbruget ikke vil være i strid med hensynet til de kulturhistoriske interesser i området
- at den planlagte nye/renoverede stald til slagtesvinene med dens placering, størrelser og de valgte materialer, vil indgå som en naturlig helhed med resten af ejendommens bygninger. Den ansøgte ændring af bygningerne på Dyringhavevej 3, 7361 Ejstrupholm kan derfor tillades
- at husdyrbrugets drift – ved overholdelse af de til enhver tid gældende regler – vil ske under hensyntagen til bevarelsen af de kulturhistoriske værdier i landskabet.

## **5. Alternative muligheder, 0-alternativet og ophør af driften**

### **Ansøgers oplysninger**

Ved landbrugets ophør skal der udføres følgende forureningsbegrænsende foranstaltninger:

- Gyllebeholdere, fortank med rørsystemer, gyllekanaler/kummer m.v. skal tømmes og rengøres
- Alle staldafsnit skal tømmes for husdyrgødning, og det bortskaffes efter regler om udbringning af husdyrgødning
- Alle olietanke skal tømmes
- Olieaffald, medicinaffald m.v. skal bortskaffes i henhold til gældende affaldsregulativer.

### ***Kommunen vurderer***

Hvis ændringen af husdyrbrugets produktion ikke foretages – 0-alternativet – vil produktionen på de nuværende ca. 514,22 DE kunne fortsætte uden yderligere miljøgodkendelse. 0-alternativet vil blandt andet af den grund ikke nødvendigvis have en mere positiv effekt på miljøet, end hvis ændringen gennemføres og de opstillede vilkår i miljøgodkendelsen efterleves. Tilsvarende ville et valg af en eventuel alternativ mulighed ikke nødvendigvis have medført en mindre miljøbelastning end det ansøgte.

Ved eventuelt ophør af produktionen, vil der efter Ikast-Brande Kommunes opfattelse ikke ske en væsentlig indvirkning på miljøet fra produktionsanlægget, hvis:

- staldanlæg samt husdyrgødnings- og foderopbevaringsanlæg tømmes og rengøres grundigt
- miljøfarligt affald bortskaffes efter de til enhver tid gældende regler.

## **6. Bilagsfortegnelse**

Bilag 1 – Beredskabsplan

Kortbilag A – Situationsplan

Kortbilag B – Arealudpegninger i henhold til *Husdyrgodkendelsesbekendtgørelsen*

Kortbilag C – Arealer registreret som beskyttet efter *Naturbeskyttelseslovens § 3*



# **Beredskabsplan** **for** **Brunbjerggaard** **Dyringhavevej 3,** **7361 Ejstrupholm.**



Udarbejdet af : Helle Borum, Sagro.  
November 2016.

## TELEFONLISTE

Ejer, Per Jakobsen kan træffes på mobil 61 38 08 08

	Træffetid	Telefonnummer
Brandvæsen	Altid	112
Dyrlæge	Altid	4019 4012
Falck	Altid	7010 2030
Elektriker	Altid	2045 5118
Foderstofforretning	Normal arbejdstid	3368 6000
Landbocenteret, Sagro	Normal arbejdstid	9629 6666
Lægevagt	Uden for egen læges åbningstid	7011 3131
Maskinstation	Altid	9736 9336
Miljømyndighed, beredskabschefen	Altid	9718 0809
Smeden, VVS	Altid	9717 2866

Ved store uheld ring altid 1-1-2. Ved mindre uheld ring altid til miljømyndighederne. *Er du i tvivl så ring 1-1-2.*

## BRAND- OG EVAKUERINGSINSTRUKS



1 + 1a	Stuehus og garage / carport
2	Diverse
3	Mandskabsfaciliteter
4	Opbevaring
5	Opbevaring
6	Udleveringsrum (grise)
7	Aflastnings-/sygestald
8	Halmopbevaring
9	Halmopbevaring
10	Slagtesvinestald
11	Løbegårde (slagtesvinestald)
12	Halmopbevaring
13	Udendørsfodersiloer
14	køresiloanlæg. Anvendes til dybstrøelse.
15	Møddingsplads
16	Gylletank (1500 m3)
17	Gylletank (2000 m3)
18	Gylletank (3000 m3)
19	Afhentningsplads til DAKA
20	Vaskeplads
21	Drikkevandsboring
22	Markvandsboring

### Ved brand - RING 112 – og oplys

Navn, adresse og tlf-nummer der ringes fra

- Hvad der er sket og at det er en gårdbrand
- Er der tilskadekomne – hvor mange
- Er dyrene kommet ud – art og antal, der evt. er fanget



Halmoplæg



Flugtveje for dyr




Pulverslukker

## OVERLØB AF GYLLE, INSTRUKS



Ved større overløb af gylle eller ved brud på gylletanken - **RING 112** og oplys

- Navn, adressen og telefonnummer der ringes fra
- Hvad der er sket og hvor meget der er løbet ud
- Om der er risiko for forurening af vandløb, eller drikkevandsboring

-  Halmballer
-  Dreæn / vandløb / boring
-  Afbryder gyllepumpe

## KEMIKALIE- OG OLIESPILD INSTRUKS



Ved større overløb af kemikalier og olie - **RING 112** og oplys:

- Navn, adressen og telefonnummer der ringes fra
- Hvad der er sket, hvad og hvor meget der er løbet ud
- Om der er risiko for forurening af vandløb og/eller drikkevand

 Savsmuld / halm / kattegrus

 Olietanke

# STOPHNER / HOVEDAFBRYDERE



- Hovedhane vand
- Hovedafbryder el
- Eltavler

## STRØMSVIGT INSTRUKS

---

Vurder om dyr vil lide under træk fra nødopluk eller varme.

Tjek alle stalde og se, om nødoplukket er åben.

Begræns trækgener og varmeudvikling (overbrusning).

Kontroller, at der ikke sker forurening som følge af manglende strøm til pumper ol.

Ved strømsvigt på over ca. 2 timer, ring til EnergiMidt og forhør om varigheden af udfaldet.

Kontaktes på tlf. 7015 1560.

Iværksæt opstart af nødstrømsgenerator hvis muligt.

## TRANSPORT AF BEKÆMPELSESMIDLER

---

Sørg for sikker transport af kemikalier til ejendommen og mellem ejendom og marker.

Bekæmpelsesmidler skal under transport være sikret mod stød og uheld. En lukket tæt plastkasse (eks. en køleboks) er velegnet.

Medbring en spand/sæk med fint savsmuld til opsugning af spildt middel samt en skovl og f.eks. plasticposer/plastspand til en hurtig indsats. Uanset koncentrationen kan et spild på mindre end ca. 2 liter med en hurtigt indsats fjernes fra jorden.

Medbring altid en mobiltelefon således at det er muligt hurtigt at tilkalde hjælp ved uheld.

Hvor der arbejdes med bekæmpelsesmidler, skal der være førstehjælpeudstyr og øjenskyllemiddel til rådighed.

Meget giftige og giftige bekæmpelsesmidler skal overalt opbevares forsvarligt under lås. Øvrige bekæmpelsesmidler skal opbevares forsvarligt. For alle midler gælder, at de opbevares utilgængeligt for børn og ikke sammen med eller i nærheden af levnedsmidler, foderstoffer m.v.

Derudover gælder følgende:

- Kemikallerummet skal være godt ventileret, tørt og frostfrit med god belysning.
- Der skal findes et sugende materiale f.eks. savsmuld til opsamling af spild.
- Døre skal være forsynet med en støbt kant, der kan tilbageholde eventuelt spild.



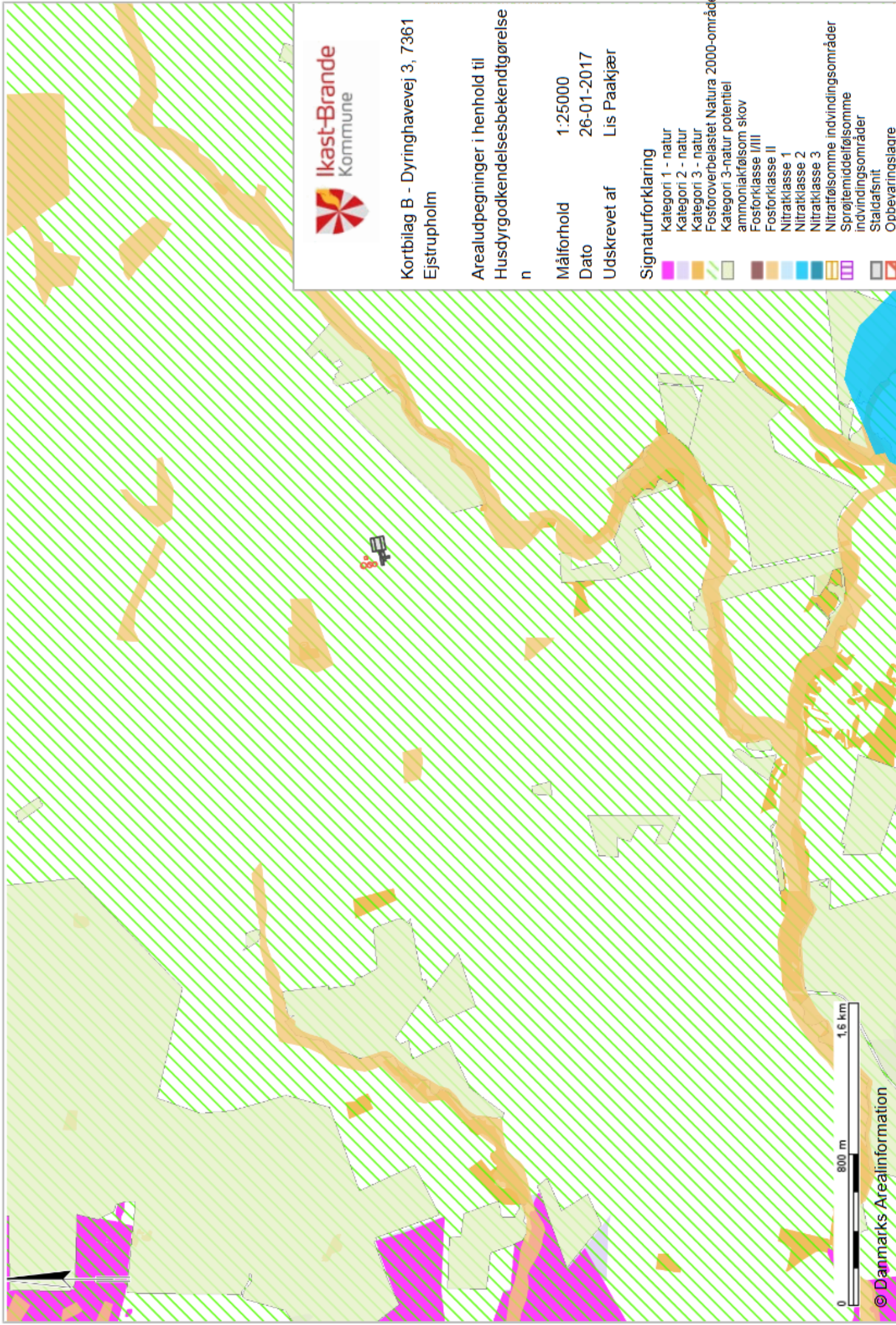
- Gulve skal være tætte og uden afløb.

## Kortbilag A

### Situationsplan



Bygningsnr.	Anvendelse	Bygningsnr.	Anvendelse
1	Beboelse	12	Halmopbevaring
2	Diverse	13	Udendørs fodersilo
3	Mandskabsfaciliteter	14	Køresiloanlæg - anvendes til dybstrøelse
4	Opbevaring	15	Møddingsplads
5	Opbevaring	16	Gyllebeholder (1.500 m <sup>3</sup> )
6	Udleveringsrum (grise)	17	Gyllebeholder (2.000 m <sup>3</sup> )
7	Aflastnings-/sygestald	18	Gyllebeholder (3.000 m <sup>3</sup> )
8	Halmopbevaring	19	Afhentningsplads (DAKA)
9	Halmopbevaring	20	Vaskeplads
10	Slagtesvinestald	21	Drikkevandsboring
11	Løbegårde (slagtesvinestald)	Gul cirkel	Olietank...



**Ikast-Brande**  
Kommune

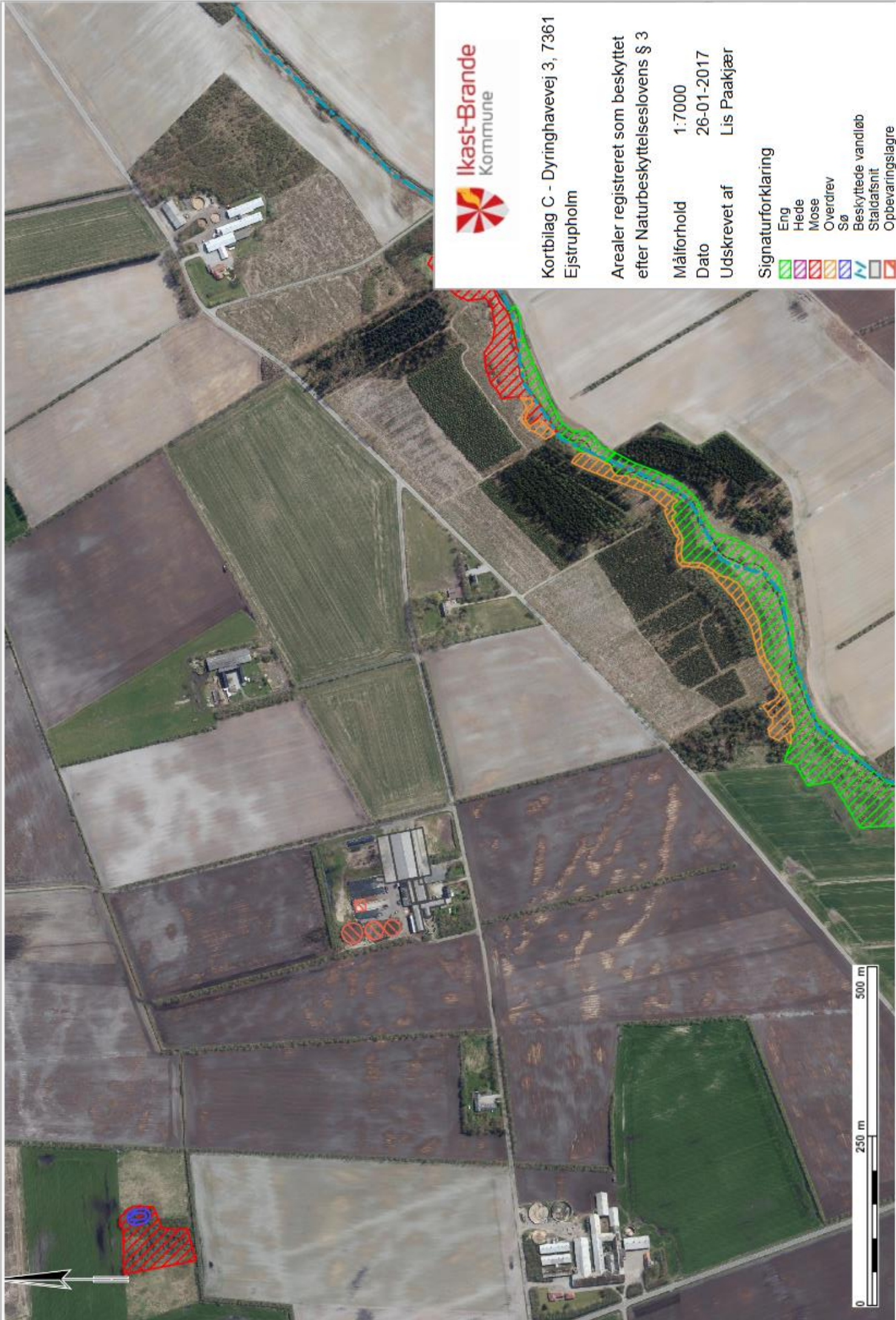
Kortbilag B - Dyringhavevej 3, 7361  
Ejstrupholm

Arealudpegninger i henhold til  
Husdyrgodkendelsesbekendtgørelse  
n

Målforhold 1:25000  
Dato 26-01-2017  
Udskrevet af Lis Paakjær

**Signaturforklaring**

- Kategori 1 - natur
- Kategori 2 - natur
- Kategori 3 - natur
- Fosforoverbelastet Natura 2000-område
- Kategori 3-natur potentiel ammoniakfølsom skov
- Fosforklasse I/III
- Fosforklasse II
- Nitratklasse 1
- Nitratklasse 2
- Nitratklasse 3
- Nitratfølsomme indvindingsråder
- Sprøjtemiddelfølsomme indvindingsråder
- Staldafsnit
- Opbevaringslagre



Kortbilag C - Dyringhavevej 3, 7361  
Ejstrupholm








Arealer registreret som beskyttet  
efter Naturbeskyttelseslovens § 3

Målforhold 1:7000

Dato 26-01-2017

Udskrevet af Lis Paakjær

Signaturforklaring

-  Eng
-  Hede
-  Mose
-  Overdrev
-  Sø
-  Beskyttede vandløb
-  Staldafsnit
-  Opbevaringslagre