

Sagsnummer: 09.17.19-P19-2-23



Tillæg nr. 1 til miljøtilladelse efter § 16b, stk. 2 i husdyrbrugloven

**Svinebruget
Julianehedevej 1
7441 Bording**

Afgørelsesdato: 4. maj 2023

Copyright

Ortofoto (fra 2015 -) og skråfoto indeholder data fra Styrelsen for Dataforsyning og Effektivisering, som frit har stillet sit materiale til rådighed. Link til vilkår: <http://sdfe.dk/om-os/lovstof/rettigheder-og-vilkaar/>

Lovgivning

Al lovgivning er benævnt med populærtitel. En samlet oversigt over lovgivning findes i bilag 1.

Indhold

DATABLAD	4
HUSDYRBRUGET	4
ANSØGER	4
KONSULENT	4
EJENDOM	4
MATRIKLER PÅ EJENDOMSNUMMER	4
ANSØGNINGEN	5
HISTORIK	5
AFGØRELSE OM TILLÆG TIL MILJØTILLADELSE	5
VILKÅR	6
LOVGRUNDLAG	8
BIAKTIVITETER	8
OFFENTLIGGØRELSE OG ORIENTERING AF NABOER	8
GYLDIGHED	8
HELT ELLER DELVIST BORTFALD AF AFGØRELSEN	8
ANDRE GODKENDELSER, TILLADELSER OG DISPENSATIONER	9
MILJØTEKNISK REDEGØRELSE	9
PLACERING AF ANLÆG	9
LANDSKABELIGE, KULTURHISTORISKE OG GEOLOGISKE VÆRDIER	10
KULTURHISTORISKE VÆRDIER	11
PÅVIRKNING AF BILAG IV-ARTER	16
JORD, GRUNDVAND OG OVERFLADEVAND	16
LUGT	17
STØV OG STØJKILDER	19
ANSØGERS OPLYSNINGER	19
FLUEGENER OG UHYGIEJNISKE FORHOLD	21
LYSPÅVIRKNING	21
AFFALD	22
OLIE- OG KEMIKALIEOPBEVARING	22
TRANSPORT	23
SPILDEVAND	24
HÅNDTERING OG OPBEVARING AF HUSDYRGØDNING	25
ANVENDELSE AF BEDSTE TILGÆNGELIGE TEKNIK (BAT)	26
BAT – TEKNIK MED HENBLIK PÅ REDUKTION AF AMMONIAKEMISSION	26
KOMMUNENS SAMLEDE VURDERING	27
KLAGEVEJLEDNING	27
OFFENTLIGGØRELSE	29
BILAG	29

Datablad

Husdyrbruget	
(Kviesgaard Svineproduktion ApS)	28887965
Husdyrbrugets navn	Julianehedevej
Beliggenhedsadresse	Julianehedevej 1
Postnummer	7441
By	Bording
Ansøger	
navn	Nedergaard I/S
adresse	Teglgaardsvej 25
postnummer	7441
by	Bording
telefon	20816973
e-mail	ak@jtsak.dk
Konsulent	
Cvr	25399781
virksomhedsnavn	SvineRådgivningen I/S
navn	Kira Langkjer
adresse	Birk Centerpark 24
postnummer	7400
by	Herning
telefon	24258165
e-mail	kij@sraad.dk
Ejendom	
Ejendomsnummer	7560010130
CHR-numre	96428
Matrikler på ejendomsnummer	
Matrikel: 2f - Neder Julianehede, Engesvang	
Matrikel: 2ap - Neder Julianehede, Engesvang	
Matrikel: 2d - Over Julianehede, Engesvang	
Matrikel: 2k - Over Julianehede, Engesvang	
Matrikel: 4g - Over Julianehede, Engesvang	
Matrikel: 3aq - Pårup By, Engesvang	
Matrikel: 3eu - Bodholt By, Bording	

Ansøgningen

Ikast-Brande Kommune har den 13. marts 2023 modtaget en ansøgning om et tillæg til en § 16b-miljøtilladelse jævnfør *husdyrbrugloven*ⁱ, af husdyrbruget, Julianehedevej 1, 7441 Bording.

Ansøgningen omhandler etablering af en klimacontainer med delvis spaltegulv. Klimacontaineren vil blive placeret vest for eksisterende klimastald, og opsætning af klimacontaineren vil ikke have indflydelse på produktionen i de eksisterende stalde. Klimacontaineren ønskes opsat, så der er mere plads til smågrisene efter fravæning. Produktionsarealet udvides med i alt 70 m², svarende til produktionsarealet i klimacontaineren. Det samlede produktionsareal på ejendommen, efter opnåelse af tillæg til ejendommens miljøtilladelse, vil være 2.924 m².

Historik

8 års drift

Grundlaget for 8-års-driften var en VVM-Screening fra 2005 med en gældende produktionsret til 550 årssøer og 14.000 smågrise fra 7,2 kg-30,0 kg på ejendommen.

Nudrift

Den nugældende tilladelse af husdyrbruget er en § 16 b miljøtilladelse fra 6. april 2020. Tilladelsen omfatter, i alt tilladelse til 2.854 m² produktionsareal til svineproduktion.

Afgørelse om tillæg til miljøtilladelse

Ikast-Brande Kommune meddeler hermed tillæg nr. 1 til miljøtilladelse af 6. april 2020 til husdyrbruget beliggende Julianehedevej 1, 7441 Bording, med de stillede vilkår. Tillægget meddeles i henhold til § 16b, stk. 2, i *husdyrbrugloven*, samt reglerne i *husdyrgodkendelsesbekendtgørelsen*ⁱⁱ. Ikast-Brande Kommune vurderer, at ansøger har truffet de nødvendige foranstaltninger til at forebygge og begrænse forureningen ved anvendelse af bedste tilgængelige teknik (BAT), og at husdyrbruget i øvrigt kan drives på stedet uden at påvirke omgivelserne på en måde, som er uforenelig med hensynet til omgivelserne. Det er Ikast-Brande Kommunes vurdering, at tillægget, med de stillede vilkår for lokalisering, indretning og drift af husdyrbruget, ikke vil medføre en væsentlig påvirkning af miljøet.

Ligeledes vurderer Ikast-Brande Kommune, at opsætningen af klimacontainer er erhvervsmæssigt nødvendigt for ejendommens (fortsatte) drift som landbrugsejendom.

Tillægget til miljøtilladelsen er baseret på de oplysninger, der er redegjort for i ansøgningsmaterialet, ansøgningsskema nr. 238988, version 2, og ansøgers miljøtekniske redegørelse – "*Miljøteknisk redegørelse vedr. svinebruget på Julianehedevej 1, 7441 Bording*" (se bilag 2). Tillægget gælder kun det ansøgte. Der må ikke etableres, udvides eller ændres på husdyranlæg og gødningsopbevaringsanlæg før det er anmeldt og godkendt af Ikast-Brande Kommune. Således må husdyrbruget ikke uden kommunens forudgående godkendelse eller tilladelse udvide eller ændres på en måde, som kan indebære forøget forurening eller andre virkninger på miljøet. Husdyrbruget skal til enhver tid leve op til gældende regler i love og bekendtgørelser – også selvom disse regler eventuelt måtte være skærpede i forhold til denne tilladelse.

Dette tillæg til miljøtilladelsen af 6. april 2020, for husdyrbruget Julianehedevej 1, 7441 Bording, **ændre ikke i miljøvurderingen og de stillede vilkår** i miljøtilladelse for husdyrbruget Julianehedevej 1, 7441 Bording, **som fortsat er gældende**, dog på nær følgende vilkår:

- Vilkår 1. Et generelt vilkår (vilkåret erstattes af et nyt vilkår 1.1)
- Vilkår 2. Omkring husdyrbrugets produktionsret (vilkåret erstattes af et nyt vilkår 2.1)

- Vilkår 4. Et generelt vilkår (vilkåret erstattes af et nyt vilkår 4.1).

Vilkår

Tillæg nr. 1 til miljøtilladelsen meddeles på nedennævnte vilkår. **De stillede vilkår i miljøtilladelse af 6. april 2020 er fortsat gældende**, med undtagelse af vilkårene 1, 2 og 4.

Der er stillet følgende **supplerende vilkår** i forbindelse med dette tillæg nr. 1 til miljøtilladelse af 6. april 2020:

1.1. Husdyrbruget skal drives i overensstemmelse med det, der er beskrevet i ansøgningen (såvel tilladelsen som tillægget), og i miljøtilladelsen fra den 6. april 2020 og tilhørende tillæg fra den 4. maj 2023

2.1. Produktionsareal, dyretyper, staldindretning og gødningsopbevaring m.v. skal være i overensstemmelse med oversigten og kortet nedenfor:

Stalde og produktioner

Staldnavn	Staldstørrelse (m ²)	Ventilation	Kilde højde	Produktion	Produktionsareal (m ²)
1. Farestald	703	Mekanisk ventilation	6 m	(#590670) Søer, golde og drægtige. Løsgående, dybstrøelse + fast gulv	45
				(#590667) Søer, diegivende. Kassestier, delvis spaltegulv	460
2. Drægtighedsstald	665	Mekanisk ventilation	6 m	(#590674) Søer, golde og drægtige. Løsgående, delvis spaltegulv	436
				(#590673) Søer, golde og drægtige. Individuel opstaldning, fuldspaltegulv	152
3. Smågrise	65	Mekanisk ventilation	6 m	(#590679) Smågrise. Drænet gulv + spalter (50 %/ 50%)	74
6. Farestald	395	Mekanisk ventilation	6 m	(#590682) Søer, diegivende. Kassestier, delvis spaltegulv	230
7. Klimastald	1175	Mekanisk ventilation	6 m	(#590685) Smågrise. Toklimastald, delvis spaltegulv	960
4. Drægtighedsstald	594	Mekanisk ventilation	6 m	(#590689) Søer, golde og drægtige. Individuel opstaldning, delvis spaltegulv	395
				(#590688) Søer, golde og drægtige. Løsgående, delvis spaltegulv	45
5. Poltestald	74	Mekanisk ventilation	6 m	(#590694) Søer, golde og drægtige. Individuel opstaldning, fuldspaltegulv	57
8. Klimacontainer	70	Mekanisk ventilation	3 m	(#590697) Smågrise. Toklimastald, delvis spaltegulv	70
Sum					2924

Opbevaringslagre

Navn	Lagertype	Yderligere oplysninger	Bedste tilgængelige opbevaringsteknik	Dimension	Areal (m ²)
1. Gyllebeholder, 1020 m ³	Flydende				233
2. Gyllebeholder, 1020 m ³	Flydende				232
3. Gyllebeholder, 2500 m ³	Flydende				545



4.1. Der skal til enhver tid være et eksemplar af miljøtilladelsen og tillægget til miljøtilladelsen på husdyrbruget. Den ansvarlige for driften og eventuelle ansatte på husdyrbruget skal være bekendt med de stillede vilkår i såvel tilladelse som tillæg.

Se bilag 3 for en samlet oversigt over gældende vilkår for husdyrbruget Julianehedevej 1, 7441 Bording.

Lovgrundlag

Ansøgningen om tillæg til miljøtilladelsen er behandlet på grundlag af de oplysninger, der er i ansøgningsskema nr. 238988, version 2, som beregnet via www.husdyrgodkendelse.dk den 30. marts 2023.

Husdyrbruget er omfattet af § 16b, stk. 1 i *husdyrbrugloven*, da det ikke er omfattet af godkendelsespligten efter § 16a, men har et produktionsareal, som er større end 100 m².

Tillægget til miljøtilladelsen meddeles i henhold til § 16b, stk. 2 i *husdyrbrugloven*. Tillægget er således udarbejdet efter *husdyrbrugloven*, hvor EU's VVM-direktivⁱⁱⁱ er indarbejdet.

Biaktiviteter

Efter det oplyste er der ikke eksisterende biaktiviteter på husdyrbruget, som er omfattet af krav om godkendelse, tilladelse m.v. efter *miljøbeskyttelsesloven*^{iv} eller regler udstedt i medfør af loven. Der er endvidere ikke i forbindelse med den aktuelle ansøgning om tillæg til miljøtilladelse søgt om sådanne biaktiviteter, der forudsætter godkendelse, tilladelse m.v. efter anden lovgivning.

Offentliggørelse og orientering af naboer

Naboer og andre berørte er den 21. marts 2023 blevet orienteret om ansøgningen med 14 dages frist for kommentarer. Orienteringen gav ikke anledning til bemærkninger.

Afgørelsen om tillæg nr. 1 til miljøtilladelse af 6. april 2020 er truffet den 4. maj 2023, og offentliggøres på Ikast-Brande Kommunes hjemmeside <https://ikast-brande.dk/offentliggørelser-og-hoeringer>, samme dag. Afgørelsen vil desuden blive lagt på Miljøstyrelsens Digitale MiljøAdministration (DMA) på hjemmesiden <https://dma.mst.dk/>.

Gyldighed

Tillægget til miljøtilladelsen bortfalder, hvis den ikke er udnyttet inden 6 år fra denne afgørelse, er meddelt. Hvis en del af tillægget ikke er udnyttet, bortfalder tilladelsen for denne del.

Helt eller delvist bortfald af afgørelsen

Hvis tillægget til miljøtilladelsen efterfølgende ikke har været helt eller delvis udnyttet i 3 på hinanden følgende år, så bortfalder den del der ikke har været udnyttet i de seneste 3 år. Tillægget er udnyttet, når mindst 25 procent af det tilladte produktionsareal udnyttes driftsmæssigt. Driftsmæssig udnyttelse er opnået, når der på det pågældende produktionsareal produceres mindst 50 procent af det mulige inden for rammerne af dyrevelfærdskrav eller andre relevante krav.

Andre godkendelser, tilladelser og dispensationer

Ikast-Brande Kommune gør opmærksom på, at et tillæg til en miljøtilladelse efter reglerne i *husdyrbrugloven* ikke fritager fra krav om tilladelse, godkendelse, dispensation m.v. efter anden lovgivning. Der skal derfor eksempelvis – i det omfang, at det er relevant i det konkrete tilfælde – søges om en separat byggetilladelse, ændring af bygningsanvendelse, nedrivningstilladelse, afledning af tagvand eller lignende hos Ikast-Brande Kommune.

Miljøteknisk redegørelse

Ansøgers konsulent har udarbejdet en miljøteknisk redegørelse – *”Miljøteknisk redegørelse vedr. svinebruget på Julianehedevej 1, 7441 Bording”* (se bilag 2), som – sammen med ansøgningskemaet fra husdyrgodkendelse.dk – danner grundlag for afgørelsen om tillægget til miljøtilladelsen.

Placering af anlæg

Krav til placering af anlæg m.v.

Etablering af husdyranlæg og gødnings- og ensilageopbevaringsanlæg på husdyrbrug samt udvidelse og ændring heraf, der medfører forøget forurening, er ikke tilladt:

- i et eksisterende eller ifølge kommuneplanens rammedel fremtidigt byzone- eller sommerhusområde
- i et område i landzone, der i lokalplan er udlagt til boligformål, blandet bolig og erhverv eller til offentlige formål med henblik på beboelse, institutioner, rekreative formål og lignende
- i en afstand mindre end 50 meter fra de to ovennævnte områder
- i en afstand mindre end 50 meter fra en nabobeboelse.

Derudover er der følgende afstandskrav:

- 25 meter til vandforsyningsanlæg, der ikke er til almen vandforsyning
- 50 meter til vandforsyningsanlæg til almen vandforsyning
- 15 meter til vandløb (herunder dræn) og søer større end 100 m² – ved etablering af gødningsopbevaringsanlæg til flydende husdyrgødning skal der desuden være mindst 100 meter til åbne vandløb og til søer større end 100 m²
- 15 meter til offentlig vej og privat fællesvej
- 25 meter til levnedsmiddelvirksomhed
- 15 meter til beboelse på samme ejendom
- 30 meter til naboskel.

Endelig skal ny bebyggelse som udgangspunkt placeres i tilknytning til ejendommens hidtidige bebyggelsesarealer, lige som byggeriet skal være erhvervsmæssigt nødvendigt for ejendommens drift som landbrugsejendom.

Ejendommens eksisterende bygninger, samt planlagte klimacontainer ligger samlet på adressen Julianehedevej 1, 7441 Bording. Situationsplan for ejendommen fremgår af kortbilag 1.

Produktionsanlægget ligger ca. 800 meter nord for Bording by, der er nærmeste byzone, og ca. 5 km. nord for nærmeste sommerhusområde (Guldforhoved Floddal). Nærmeste område i landzone, der i

lokalplan er udlagt til boligformål, Boligområde ved Åboesvej, Engesvang ligger ca. 3 km nordøst for produktionsanlægget, se kortbilag 2.

Nærmeste nabobeboelse med landbrugspligt (Julianehedevej 3, 7441 Bording) ligger ca. 150 meter nord for det nærmeste staldhjørne, mens nærmeste nabobeboelse uden landbrugspligt (Firhuse 9, 7441 Bording) er beliggende ca. 500 meter i østlig retning.

Kommunen konstaterer

Den nye klimacontainer opføres på vestsiden af klimastalden i tilknytning til ejendommens eksisterende staldanlæg og væk fra offentlig vej. Eksisterende bygninger ændres ikke. Den ønskede klimacontainer, med den valgte placering, overholder de generelle afstandskrav. Med hensyn til de eksisterende bygninger, sker der som nævnt ingen ændringer, hvorfor det ikke i forbindelse med disse, er relevant at vurdere på afstandsforholdene i *husdyrbruglovens* §§ 6 og 8.

Kommunen vurderer

Ikast-Brande Kommune vurderer, at klimacontaineren falder visuelt sammen med det samlede staldanlæg.

Ikast-Brande Kommune vurderer ligeledes, at risikoen for forurening eller væsentlige gener for omgivelserne fra produktionsanlægget begrænses, når de til enhver tid gældende generelle miljøregler for den pågældende type husdyrbrug samt de supplerende vilkår for miljøtilladelsen overholdes.

Landskabelige, kulturhistoriske og geologiske værdier

Landskabelige bevaringsværdier

Landskaberne i Ikast-Brande Kommune er meget varierede med forskellige landskabelige værdier. Fra det kuperede og varierede dallandskab (Søhøjlandet) øst for den jyske højderyg til det flade slettelandskab med heder og plantager vest for højderyggen. Vi ønsker at bevare og beskytte de vigtigste landskabelige bevaringsværdier i Ikast-Brande Kommune. Det vil sige de landskaber, der i kraft af dramatik, mangfoldighed eller monoton besidder en særlig fortællerværdi, æstetisk værdi eller rekreativ værdi.

I Kommuneplan 2021-2033 for Ikast-Brande Kommune er de landskabelige bevaringsværdier delt op i to kategorier: værdifulde landskaber (bevaringsværdige landskaber) og uforstyrrede landskaber (og større sammenhængende landskaber).

De værdifulde landskaber (bevaringsværdige landskaber) rummer en stor fortællerværdi for eksempel ådalene i de store åsystemer med deres søer og dalstrøg, bakkeøerne på smeltevandssletterne samt hederne og plantagerne. Ofte kan man aflæse, hvordan landskabet er skabt. For eksempel er Søhøjlandet mod øst stærkt præget af den sidste istid, isens bevægelser og isens afsmeltning.

De uforstyrrede landskaber (større sammenhængende landskaber) er generelt almindelige, sammenhængende landskabsområder i det åbne land. De er præget af landbrug og skovbrug, mindre landsbyer, bebyggelser og småveje m.m. spredt i landskabet. At landskabet er uforstyrret betyder, at landskabet som udgangspunkt ikke er visuelt og støjmessigt påvirket af større tekniske anlæg som for eksempel større el-ledningsnet, veje, store produktionsanlæg, vindmøller, master, større virksomheder og større by- og sommerhusområder m.m.

Geologiske bevaringsværdier

De geologiske værdier omfatter lag i jorden (jordprofiler) eller sammenhængende landskabsformer. De har betydning for forskning, undervisning og fortællingen om landskabets tilblivelse. Det er derfor vigtigt, at der er adgang til de geologiske værdier, og at de ikke bliver sløret af beplantning, byggeri og andre former for anlæg.

De fleste geologiske værdier indeholder betydelige fortællinger om en egn natur og kultur. Ikast-Brande Kommune rummer fortællingen om, hvordan isen formede det jyske landskab. Fra det kuperede morænelandskab i øst omkring Nørre Snede til den flade og let skrånende smeltevandslette med spredte bakkeøer og brede ådale, der strækker sig mod nord og vest.

Udpegningerne i Kommuneplan 2021–2033 for Ikast-Brande Kommune er primært nationalt udpegede geologiske værdier:

- Søjlandet
- Isenbjerg
- Bølling Sø
- Kulsø-Rørbæk Sø
- Sepstrup-Vrads Sande.

Dog er der også en enkelt lokal udpegning – Linnebjerg – som er en bakkeø nordvest for Faurholt.

Områder af geologisk interesse er især sårbare over for, at man graver materialer og opfyldning bort. Det kan få den konsekvens, at man kommer til helt at udslette geologiske informationer.

Kommunen konstaterer

Klimacontaineren er ikke beliggende indenfor eller i nærheden af:

- bevaringsværdige landskaber
- større sammenhængende landskab
- geologisk bevaringsværdi
- Sø og å-beskyttelseslinjer
- Skovbyggelinjer (300 meter)
- Kirkebyggelinjer / kirkezoner indenfor 300 meter fra anlægsdelen.

Kommunen vurderer

Ikast-Brande Kommune vurderer på baggrund af det oplyste:

- at ansøger har taget de nødvendige hensyn ved at etablere den planlagte nye klimcontainer på en sådan måde, at den kommer til at indgå som en del af helheden omkring ejendommen
- at gennemførelse af projektet – og driften af husdyrbruget i øvrigt – ikke vil medføre væsentlige landskabelige ændringer i forhold til den eksisterende tilstand.

Kulturhistoriske værdier

Kulturhistoriske værdier

Landskabet i Ikast-Brande Kommune er præget af menneskets virke igennem årtusinder.

Samfundsudviklingen følger hele tiden nye lag til kulturhistorien i landskabet. Overalt finder vi historiske spor, der fortæller om samfundsudviklingen og om, hvordan mennesket har påvirket omgivelserne. De kulturhistoriske værdier knytter sig til historien om, hvordan mennesket opdyrkede heden og

udnyttede jordens ressourcer til overlevelse. Værdierne knytter sig også til historien om, hvordan jernbanen og Hærvejen har skåret sig gennem landskabet og dannet grundlaget for byerne.

Mange af de historiske spor er kulturhistoriske værdier, der har så stor betydning for vores kulturforståelse, at de er værd at bevare og derfor fortjener de en særlig beskyttelse.

I Kommuneplan 2021-2033 for Ikast-Brande Kommune er de vigtigste kulturhistoriske værdier i kommunen udpeget. De kulturhistoriske værdier er delt op i to kategorier: Værdifulde kulturmiljøer og kulturhistoriske bevaringsværdier.

De værdifulde kulturmiljøer kan for eksempel være kulturmiljøer, der afspejler en bestemt tidsepoke eller en landsbytype, et område med en koncentration af fortidsminder som gravhøje og arkæologiske fund eller kirker med kirkegårde og deres omgivelser.

De kulturhistoriske bevaringsværdier kan for eksempel være mindsten og monumenter, enkeltgravhøje, fredede og bevaringsværdige bygninger og anlæg eller sten- og jorddiger, alléer og levende hegn.

Udpegningen af kulturhistoriske værdier betyder, at når der udvikles inden for eller umiddelbart uden for de udpegede områder, så skal det ske med viden om og under hensyntagen til de kulturhistoriske værdier. På den måde kan det undgås, at de kulturhistoriske elementer og spor går tabt eller bliver forringet.

Jævnfør Kommuneplan 2021–2033 for Ikast-Brande Kommune, skal det undgås, at nyt byggeri, anlæg eller ændringer i landskabet udformes eller placeres på en måde, der forringer oplevelsen eller kvaliteten af de udpegede kulturhistoriske værdier.

Kommunen konstaterer

Klimacontaineren er ikke beliggende indenfor eller i nærheden af:

- Fredede fortidsminder
- Fredede områder
- Beskyttede sten- og jorddiger
- Kulturhistoriske bevaringsværdier
- Værdifulde kulturmiljøer.

Kommunen vurderer

Ikast-Brande Kommune vurderer, at udvidelsen af husdyrbruget ikke vil være i strid med hensynet til de kulturhistoriske interesser i området. Den nye klimacontainer med dens placering, størrelse og materialer, vil indgå som en naturlig helhed med resten af ejendommens bygninger. Den ansøgte ændring af bygningerne på Julianehedevej 1, 7441 Bording, kan derfor tillades i forhold til de gældende retningslinjer beskrevet for de kulturhistoriske værdier i Kommuneplan 2021–2033 for Ikast-Brande Kommune.

Påvirkning af natur

Den samlede ammoniakemission i ansøgt og i 8-års drift¹ fra husdyrbruget er vist i nedenstående tabel:

Samlet ammoniakemission fra husdyrbruget (stald og lager)

Driftstype:	Ammoniakemission fra staldafsnit (kg NH ₃ -N/år)	Ammoniakemission fra lagre (kg NH ₃ -N/år)	Ammoniakemission fra husdyrbruget (kg NH ₃ -N/år)
Ansøgt drift	2692,7	404,1	3096,8
Nudrift	2653,5	404,1	3057,6
8 års-drift	2653,5	404,1	3057,6

Der er således en meremission på ca. 40 kg N pr. år fra husdyrbruget i ansøgt drift sammenlignet med driften for 8 år siden.

Ammoniak og natur

Hovedparten af ammoniakdepositionen (kvælstofnedfaldet) fra et husdyrbrug vil – afhængigt af flere forhold – på et tidspunkt blive afsat i landskabet i større eller mindre afstand fra kilden. Størstedelen af den ammoniakdeposition, som direkte kan henføres til et husdyrbrug, vil formentlig ske i terrænet inden for ca. 1 kilometers afstand fra produktionsanlægget. Ammoniakdeposition er som regel til ugunst for opretholdelse af de naturtyper, der kun har brug for en begrænset næringsstofmængde for at kunne trives. Kommunen er forpligtiget til, at vurdere om en udvidelse/ændring af et husdyrbrug kan føre til tilstandsændringer i nærliggende naturområder.

I henhold til *husdyrbrugloven* er etablering, udvidelse og ændring af husdyranlæg eller gødningsopbevaringsanlæg på husdyrbrug, ikke tilladt, hvis anlægget ligger i en afstand på mindre end ti meter til, eller helt eller delvis inden for, nærmere bestemte ammoniakfølsomme naturtyper beliggende **inden for** internationale naturbeskyttelsesområder (Natura 2000-områder) eller nærmere bestemte ammoniakfølsomme naturtyper beliggende **uden for** internationale beskyttelsesområder. Der er tale om en forbudszone.

Natura 2000-områder er naturområder som, set i et europæisk perspektiv, er særligt værdifulde. Der er tale om en fælles betegnelse for Habitat-, Ramsar²- og Fuglebeskyttelsesområderne. Natura 2000-områderne er udpeget for at beskytte levesteder og rasteområder for fugle og for at beskytte naturtyper og plante- og dyrearter, der er truede, sårbare eller sjældne i EU.

Jævnfør *husdyrgodkendelsesbekendtgørelsen*, defineres naturtyperne, omfattet af *husdyrbrugloven*, i tre kategorier:

Kategori 1-natur: Nærmere bestemte naturtyper beliggende **inden for** internationale naturbeskyttelsesområder.

Kategori 2-natur: Visse naturtyper beliggende **uden for** internationale naturbeskyttelsesområder. Det drejer sig om naturtyperne: Højmoser, lobeliesøer samt heder større end ti ha, som er omfattet af

¹ 8 års-drift: Den drift som var tilladt 8 år før ansøgningstidspunktet.

² Ramsarområder ligger alle inden for de udpegede fuglebeskyttelsesområder. Ramsarområder er beskyttede vandområder med særlig betydning for fugle.

naturbeskyttelseslovens § 3, og overdrev større end 2,5 ha, som er omfattet af *naturbeskyttelseslovens* § 3.

Kategori 3-natur: Naturtyper, som ikke er omfattet af kategori 1- og 2-natur: Heder, moser og overdrev, som er beskyttet efter *naturbeskyttelseslovens* § 3, og nærmere definerede ammoniakfølsomme skove, der er beliggende **uden for** de internationale naturbeskyttelsesområder.

Der er fastsat forskellige beskyttelseskrav i forhold til de forskellige naturkategorier. Den tilladte maksimale **total**deposition fra et husdyrbrug til kategori 1-natur er afhængig af antallet af andre husdyrbrug i nærheden (Antallet af andre husdyrbrug i området er defineret efter nærmere regler om vurdering af kumulation – se nedenfor). Hvis der ikke er andre husdyrbrug, må der fra husdyrbruget, som den aktuelle ansøgning drejer sig om, som hovedregel højst være en **total**deposition på 0,7 kg N pr. ha pr. år. Er der ét husdyrbrug udover husdyrbruget, der søger, falder den højst tilladelige **total**deposition til 0,4 kg N pr. ha pr. år, og endelig, hvis der er mere end ét husdyrbrug udover husdyrbruget, der søger, må totaldepositionen fra husdyrbruget, der søger, maksimalt være 0,2 kg N pr. ha pr. år.

Antallet af husdyrbrug i nærheden opgøres som en summering af:

- Antallet af husdyrbrug med en emission på mere end 150 kg NH₃-N (ammoniakkvælstof) pr. år inden for 200 meter
- Antallet af husdyrbrug med en emission på mere end 450 kg NH₃-N pr. år inden for 200-300 meter
- Antallet af husdyrbrug med en emission på mere end 750 kg NH₃-N pr. år inden for 300-500 meter
- Antallet af husdyrbrug med en emission på mere end 1.500 kg NH₃-N pr. år inden for 500-1.000 meter
- Antallet af husdyrbrug med en emission på mere end 5.000 kg NH₃-N pr. år inden for 1.000-2.500 meter.

(Afstandene måles mellem det mest kritiske naturpunkt og et nærmere defineret centrum for det eller de pågældende husdyr).

Den maksimale tilladte **total**deposition til kategori 2-natur er 1,0 kg N pr. ha pr. år. I forhold til kategori 3-natur skal kommunen efter nærmere kriterier foretage en konkret vurdering af, om der er tale om en væsentlig miljøpåvirkning af særlige regionale eller lokale beskyttelsesinteresser og af, om der skal stilles krav til den maksimale **mer**deposition. Kravet kan ikke stilles lavere end en maksimal merdeposition på 1,0 kg N pr. ha pr. år som følge af ammoniakfordampningen fra husdyrbruget.

Kommunen skal vurdere om udvidelse/ændringer af et husdyrbrug kan føre til tilstandsændringer i nærliggende naturområder. Vurderingen tager udgangspunkt i, om det ansøgte vil medføre en totaldeposition eller en merdeposition, som vil resultere i en tilstandsændring af den pågældende naturtype.

I IT-ansøgningen er der lavet beregninger af total- og merdeposition fra husdyrbruget til den omkringliggende natur. Beregningerne sandsynliggør, at der ikke vil være en væsentlig ændret påvirkning med kvælstof til omkringliggende kategori 1-3-natur.

Kategori 1-natur

Nærmeste kategori 1-natur er et overdrev, som ligger i Habitatområde nr. 228, Stenholt Skov og Stenholt Mose. Overdrevet ligger ca. 3,7 km nordøst for husdyrbruget. Den beregnede ammoniakdeposition til området viser, at totaldepositionen efter ændringen af husdyrbruget vil være 0,0 kg N pr. ha pr. år.

Da beregningen viser, at området modtager en totaldeposition på under 0,2 kg N pr. ha pr. år betyder det desuden, at beskyttelseskriteriet er overholdt, uanset hvor mange husdyrbrug der i øvrigt måtte være i nærheden.

Kategori 2-natur

Nærmeste kategori 2-natur er en hede, som ligger ca. 2,7 kilometer nordvest for husdyrbruget. Beregningen til nærmeste kategori 2-natur viser, at totaldepositionen efter ændringen af husdyrbruget, også her vil være 0,0 kg N pr. ha pr. år. Den maksimale tilladte totaldeposition til kategori 2-natur, som følge af ammoniakfordampning fra husdyrbruget, er 1,0 kg N pr. ha pr. år, hvorfor beskyttelsesniveauet er overholdt.

Kategori 3-natur

Nærmeste kategori 3-natur er et overdrev, som ligger ca. 600 meter nord for husdyrbruget. Beregningen til området viser, at merdepositionen, i forhold til 8 års-driften, vil være 0,0 kg N pr. ha pr. år. Inden for ca. 1 km fra husdyrbruget ligger der også en hede og et overdrev, begge i nord/nordøstlig retning. Beregninger hertil viser, at merdepositionen, i forhold til 8 års-driften, også her vil være 0,0 kg N pr. ha pr. år. Den maksimale tilladte merdeposition til kategori 3-natur, som følge af ammoniakfordampning fra husdyrbruget, er 1,0 kg N pr. ha pr. år, hvorfor beskyttelsesniveauet til kategori 3 natur er overholdt.

§ 3-natur

Inden for ca. 1 km fra husdyrbruget ligger der også to søer - ca. 900 meter i henholdsvis nordvestlig/sydvestlig retning fra husdyrbruget – som er beskyttet efter *naturbeskyttelseslovens* § 3. Beregningerne til § 3-områderne viser, at merdeposition, efter ændringen af husdyrbruget, vil være 0 kg N pr. ha pr. år.

Alt i alt er beskyttelsesniveauet til § 3-natur overholdt.

Alle naturområderne fremgår af kortbilagene 3, 4 og 5.

Kommunen vurderer

Ikast-Brande Kommune vurderer, at kravene om maksimalt tilladt totaldeposition på kategori 1- og kategori 2-natur, som følge af ammoniakfordampning fra husdyrbruget, er overholdt. Samtidig er kravet til merdeposition til kategori 3-natur overholdt. Ikast-Brande Kommune vurderer derfor, at udvidelsen ikke vil medføre en forøgelse af ammoniakdepositionen i de øvrige omkringliggende naturområder, der ligger ud over det, som naturområderne kan tåle. Der er derfor ikke grundlag for at stille yderligere vilkår for at beskytte de pågældende naturområder, idet der ikke vurderes at være tale om særlige tilfælde, hvor dette er påkrævet. Ligeledes vurderer Ikast-Brande Kommune, at der ikke vil ske en tilstandsændring af naturområder, der er beskyttet efter *naturbeskyttelseslovens* § 3. Der er derfor ikke grundlag for at stille yderligere vilkår for at beskytte de pågældende naturområder.

Påvirkning af bilag IV-arter

Ammoniakbelastning af yngle- eller rasteområder for bilag IV-dyrearter og bilag IV-plantearter

Af EF-habitatdirektivets^{vi} bilag IV fremgår en række dyre- og plantearter, som er strengt beskyttede, uanset om de forekommer inden eller udenfor et af de udpegede Natura 2000-områder. På den baggrund må der eksempelvis ikke gives tilladelse til aktiviteter, der kan beskadige eller ødelægge de pågældende dyrearters yngle- og rasteområder. For plantearterne er der blandt andet forbud i mod forsætlig plukning, indsamling, afskæring, oprivning med rod eller ødelæggelse af disse vildtvoksende planter i naturen.

Kun en del af de arter, der er anført i bilag IV, findes i regionen, men sydflagermus, odder, markfirben, stor vandsalamander, spidssnudet frø og ulv findes i området. Jævnfør Naturdata – Danmarks Miljøportal – er der registreret spidssnudet frø og stor vandsalamander ca. 1,8 km nordøst for husdyrbruget, og vandranke i et § 3-beskyttet vandløb ca. 1,5 km sydvest for husdyrbruget

Husdyrbrugets ammoniakemission vil - som beskrevet i ovenstående afsnit – ikke medføre en forringelse af de nærliggende naturområder.

Kommunen vurderer

Ikast-Brande Kommune vurderer på baggrund af det oplyste:

- at det areal, der er inddrages i forbindelse med projektets gennemførelse, er så lille, og ligger i tilknytning til en eksisterende stald, at det ikke væsentligt vil påvirke eventuelle bilag IV-arter i området
- at der i forbindelse med projektets gennemførelse ikke vil ske ændringer i arealanvendelsen, som vil være væsentlige for bilag IV-arters trivsel
- at driften af husdyrbruget samlet set ikke vil medføre beskadigelse eller ødelæggelse af yngle- eller rasteområder i det naturlige udbredelsesområde for de dyrearter, der er optaget i EF-habitatdirektivets bilag IV, litra a), samt ikke vil medføre ødelæggelse af livsstadier af de plantearter, som er optaget i EF-habitatdirektivets bilag IV, litra b).

Jord, grundvand og overfladevand

Miljøpåvirkningen fra kvælstof, fosfor, ammoniak og zink i forhold til jord, grundvand og overfladevand begrænses via generelle miljøregler. Der er gennem lovgivningen fastsat regler om anvendelse af gødning i jordbruget med henblik på at beskytte jord, grundvand, vandløb, søer, havområder, herunder kystvande mod forurening samt med henblik på at beskytte naturen med dens bestande af vilde dyr og planter. Der er i den forbindelse fastsat lofter for den højst tilladelige mængde udbragt kvælstof og fosfor pr. ha fra gødning, og der er bestemmelser om anvendelse af efterafgrøder for at mindske kvælstofudvaskningen. Ligeledes er der fastsat regler om anvendelse af bestemte udbringningsteknikker – eksempelvis langs visse naturtyper.

Ikast-Brande Kommune vurderer, at det ansøgte ikke indebærer nogen væsentlig virkning på jord, grundvand og overfladevand – herunder Natura 2000-vandområder³ - når de til enhver tid gældende generelle miljøregler over holdes.

Lugt

Lugtgener fra anlæg

Lugten fra husdyrbrug kommer fra stalde, gødningsopbevaring og i forbindelse med håndtering og udbringning af husdyrgødning. Den lugt, der udledes fra stalde og lignende husdyranlæg angives som "lugtemissionen". Størrelsen på emissionen fra et husdyranlæg afhænger af, hvilke dyretyper der er på stald, hvilken staldtype der er tale om, og hvor stor en overflade, der afsættes husdyrgødning på.

Landzone betragtes normalt som landbrugets arbejdsområde. Det betyder, at beboere i landzone skal tåle en større lugtgener end beboere i landsbyer (samlet bebyggelse og lokalplanlagte boligområder i landzone) og i byzone.

Der er dog i *husdyrgodkendelsesbekendtgørelsen* fastsat en række lugtgenekriterier og tålegrænser for lugt i forhold til tre område- og beboelsestyper: Byzone, visse områder i landzone⁴ og enkeltbolig (uden landbrugspligt og som ikke ejes af den ansvarlige for husdyrbrugets drift) i landzone, på henholdsvis 5, 7 og 15 OU_E⁵ pr. m³ luft efter Miljøstyrelsens lugtmodel og 1, 3 og 10 LE⁶ pr. m³ luft efter den såkaldte FMK-model⁷. Tålegrænserne er et udtryk for den maksimale, miljømæssigt acceptable lugtgenebelastning fra en given kilde ved den pågældende område- eller beboelsestype.

Ved lugtgeneafstand forstås den beregnede mindste afstand fra staldanlægget til det pågældende område- eller beboelsestype, hvor de fastsatte tålegrænser netop er opfyldt. Lugtgenekriterierne er overholdt, hvis de fastsatte tålegrænser ikke overskrides i mere end 1 procent af tiden – svarende til ca. 7 timer i alt om måneden.

Gyllebeholdere er ikke inkluderet i lugtberegningerne, da de er omfattet af generelle afstandsregler.

Lugtgeneafstandene forøges efter nærmere regler, hvis der inden for 300 meter af byzone eller visse områder i landzone er andre husdyrbrug med en ammoniakemission på mere end 750 kg NH₃-N pr. år. Tilsvarende forøges lugtgeneafstanden, hvis der er andre sådanne husdyrbrug inden for 100 meter fra enkeltbolig i landzone uden landbrugspligt, der ikke ejes af den ansvarlige for driften af det husdyrbrug, som den aktuelle ansøgning drejer sig om. Dette sker for at tage højde for den samlede lugtpåvirkning (den kumulative effekt) af den mulige lugtpåvirkning, total set, som omkringboende udsættes for.

Lugtgeneafstandene formindskes efter nærmere regler, hvis staldanlægget ligger nord for en af de nævnte område- eller beboelsestyper. Dette begrundes med, at den hyppigste vindretning i Danmark

³ Natura 2000-områder er et netværk af beskyttede naturområder i EU.

⁴ "Visse områder i landzone" indbefatter: Områder i landzone, der i lokalplan er udlagt til boligformål, blandet bolig- og erhvervsformål eller til offentlige formål med henblik på beboelse, institutioner, rekreative formål og lignende samt beboelsesbygninger på ejendomme uden landbrugspligt, som ikke ejes af den ansvarlige for driften af husdyrbruget, hvor der inden for en afstand af 200 m ligger flere end seks beboelsesbygninger på hver sin ejendom uden landbrugspligt, som ikke ejes af den ansvarlige for driften af husdyrbruget (samlet bebyggelse).

⁵ OU_E = Lugt-enheder (Odour Units) bestemt efter den europæiske standard for lugtanalyse, hvor 1 OU_E er grænsen for, hvornår den pågældende lugt kan erkendes.

⁶ LE: Lugtenheder

⁷ FMK-modellen er udarbejdet af den tidligere Foreningen af Miljømedarbejdere i Kommunerne (FMK)

er vestlig og sydvestlig, og at nordenvind typisk forekommer i vinterhalvåret, hvor de relativt lave temperaturer betyder, at der er et lavere luftskifte i stalden som derved medvirker til at dæmpe lugtafgivelsen.




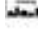

Miljøstyrelsens ansøgningssystem www.husdyrgodkendelse.dk beregner hvilke afstande, der mindst skal være fra staldanlægget til de forskellige beboelsestyper for at kravene til maksimal lugtgene er overholdt.

Hvis der ud over det ansøgende husdyrbrug er andre husdyrbrug (med en ammoniakfordampning over 750 NH₃-N pr. år) nærmere end 300 meter fra samme punkt i byzone, sommerhusområde, lokalplanlagt boligområde i landzone, samlet bebyggelse m.v., eller nærmere end 100 meter fra samme punkt på en enkeltbolig skal geneafstanden forøges – så vil der være en kumulativ effekt.

I nærværende sag er der ikke nogen kumulativ effekt, da der ikke er husdyrbrug inden for de ovenfor nævnte afstande, som påvirker de samme punkter som det ansøgende husdyrbrug.

Af nedenstående tabel fremgår den aktuelle afstand (ukorrigerede geneafstand) fra ejendommens lugtcentrum til henholdsvis nærmeste nabo uden landbrugspligt, visse områder i landzone og byzone, samt geneafstanden til samme områder. Ukorrigeret geneafstand er geneafstanden, hvor alle staldanlæg er medtaget ved beregningerne. Ved korrigeret geneafstand er den ukorrigerede geneafstand korrigeret i forhold til placering af omboende (vindretning) og antal husdyrbrug i nærheden (kumulation), samt eventuel lugtreducerende teknologi. Vægtet gennemsnitsafstand er afstanden fra det beregnede lugtcentrum til de forskellige områdetyper. Det fremgår af tabellens sidste kolonne, at genekriteriet er overholdt i nærværende sag.

Samlet resultat af lugtberegning

Bebyggelse	Kumulation	Model	Ukorrigeret geneafstand	Korrigeret geneafstand	Vægtet gennemsnitsafstand	Genekriterie overholdt
Firhuse 9 	0	FMK	156	156	548,4	Ja
Kornblomsten 12 	0	FMK	277,3	277,3	921,6	Ja
Åboesvej 25 	0	FMK	277,3	277,3	3152,6	Ja
Engesvang By, Engesvang 	0	FMK	493,3	493,3	3683,3	Ja
Over Julianehede, Engesvang 	0	FMK	493,3	493,3	916,5	Ja

Konsekvenszonen for lugt er beregnet til 685 meter. Konsekvenszonen er det område, som identificerer hvilke naboer (beboelser), der vil kunne blive udsat for lugtpåvirkning af en vis styrke. Disse naboer betragtes efter praksis som hørings⁸- og klageberettigede.

Ejer og bruger af beboelser inden for konsekvenszonen, samt naboer og beboer af beboelser beliggende på matrikler, der grænser op til matriklen, hvorpå produktionsanlægget ligger (2d, Over Julianehede, Engesvang), er blev orienteret om ansøgningen.

⁸ Høringsberettigede naboer: Ejere og brugere af beboelser, beliggende på matrikler, som matrikulært grænser op til den matrikel/matrikler, hvorpå husdyrbrugets produktionsanlæg ligger. Det er Ikast-Brande Kommunes skøn, at det er af underordnet betydning at høre ejere af matrikler, uden beboelse, som grænser op til husdyrbrugets matrikler (både dem med og uden produktionsanlæg).

Kommunen vurderer

Den reelle lugtpåvirkning fra husdyrbrugets staldanlæg vil afhænge af flere forhold. Lugtpåvirkningen vil dog generelt kunne minimeres ved grundig og hyppig rengøring af de overflader, som husdyrgødning og foderrester afsættes på samt ved minimering af det tidsrum, som gylleomrøring og gylleudbringning foretages i.

Ud over de mulige lugtgener fra staldanlægget kan der forekomme lugtgener i forbindelse med omrøring af gyllebeholdere og øvrig håndtering af husdyrgødning. Gylleomrøring og øvrig gødningshåndtering sker primært i forbindelse med udbringningen, der hovedsageligt sker om foråret, mens ensilagehåndteringen sker dagligt.

Ikast-Brande Kommune vurderer, at lugt fra staldanlægget ikke vil medføre væsentlige gener for naboerne. Lugtgenerne er beregnet til at ligge under de fastlagte beskyttelsesniveauer for lugt. Det vurderes, at det er sikret, at risikoen for væsentlige lugtgener for boliger i byzone, visse områder i landzone og enkeltboliger uden landbrugspligt er begrænset og ikke ud over, hvad der må forventes af en husdyrproduktion af den i projektet angivne størrelse.

Gyllebeholdere er ikke inkluderet i lugtberegningerne, da de er omfattet af generelle afstandsregler.

Ikast-Brande Kommune vurderer samlet set på baggrund af det oplyste at:

- Lugtgenekriterierne er overholdt i forhold til alle tre område-/beboelsestyper i det konkrete tilfælde
- Projektets gennemførelse ikke vil medføre væsentlige, forøgede lugtgener fra produktionsanlægget
- Husdyrbruget – ved overholdelse af de til enhver tid gældende generelle miljøregler og vilkår 6 for miljøtilladelsen – drives på en sådan måde, at lugtpåvirkningen på omgivelserne fra staldanlægget minimeres, og så de i lovgivningen fastsatte lugtgenekriterier overholdes, og lugtgenegrænserne dermed ikke overskrides i mere end en procent af tiden.

Støv og støjkilder

Ansøgers oplysninger

Indtag af korn fra gastæt silo og formaling foregår i et tæt lukket system, som ikke medfører støvgener for omkringboende. Der er ikke registreret væsentlige støvgener fra eksisterende staldanlæg og der forventes ingen væsentlige støvgener fra den fremtidige produktion. Der anvendes vådfodringsanlæg, hvilket betyder, at der er en optimal støvbinding af formalet foder, idet der efter formaling sker en opblanding med vand i anlæggets lukkede vådfodringskar, inden vådfoderet udfodres i staldsektionerne. Vådfodringsanlægget er ligeledes et tæt lukket system. Derudover medvirker det lovpligtige overbrusningsanlæg til støvbinding i staldsektionerne.

Støj kan forekomme fra tørring af korn i planlager, af- og pålæsning af grise, forarbejdning af foder, kørsel med landbrugsmaskiner samt øvrig transport til og fra ejendommen.

Transporter til og fra ejendommen vil primært foregå i dagtimerne, og vil i sig selv medføre meget kortvarige støv og støjpåvirkninger. Støvgener i forbindelse med transporten på grusvejen til ejendommen og lagertanke forventes ikke øget i forhold til nuværende drift.

Transporter med husdyrgødning kan i højsæsonen, hvor der udbringes husdyrgødning til markarealerne, forekomme i weekender eller udenfor normal arbejdstid – dette søges dog minimeret og koncentreret typisk over en kortere periode.

Flytning af grise til/fra ejendommen vil primært foregå i dagtimerne, hvor der i forbindelse med læsning og håndtering af grise kan forekomme støj. Denne koncentreret primært ved læsserampe og det vil ikke være sandsynligt at støjgener fra denne arbejdsfunktion vil genere nabobeboelser.

Faciliteter til foderblanding samt udfodring er placeret indendørs og det vil være usandsynligt at disse vil give anledning til støjgener udenfor ejendommen.

Se nedenstående oversigt: Støv- og støjkilder for placering af disse på bedriften.



Rystelser/vibrationer: Nærmeste nabo i denne konkrete sag har en vægtet gennemsnitsafstand på 548,3 meter, og er således udenfor den anbefalede afstand på de 500 meter, som angivet i klasse 7 i "Håndbog om Miljø og Planlægning – bolig og erhverv i byerne". Det vurderes, at en ændring af husdyrbruget med det ansøgte projekt ikke vil blive til gene for de omkringboende.

Generelt betragtes vibrationerne fra vejtrafik ikke som værende et problem – udgangspunktet er, at færdsel på offentlig vej alene reguleres af politiet efter færdselslovens regler. På ejendommen vil der være kørsel med traktor, og det vurderes at der ikke er kilder til rystelser på husdyrbruget.

Kommunen vurderer

Ikast-Brande Kommune vurderer, at afstanden til nærmeste naboejendom er så stor, at ejendommens faste anlæg m.v. ikke vil give anledning til hverken støv eller støjpåvirkning af omgivelserne, som vil medføre væsentlige gener for de omkringboende. Hvis der kommer velbegrundede klager over støj fra produktionsanlægget, og kommunen vurderer, at der er tale om væsentlige støjgener, skal der indsendes dokumentation for, at de specifikke krav, som fremgår af vilkår 7 i eksisterende tilladelse af 6. april 2020, er overholdt.

Endvidere vurderer Ikast-Brande Kommune, at der ikke vil være væsentlige problemer eller gener i forhold til rystelser som følge af husdyrholdet og produktionen, samt opbevaring og håndtering af husdyrgødning m.v.

Nærmeste fuglebeskyttelsesområde – F34 – er Skovområde syd for Silkeborg, der ligger cirka 6 km fra staldanlægget. Ikast-Brande Kommune vurderer, at støjen fra husdyrbruget ikke vil påvirke området på grund af afstanden og at disse områder ikke ligger i vindretningen.

Fluegener og uhygiejniske forhold

Ansøgers oplysninger

Fluer på ejendommen bekæmpes primært ved at holde en god hygiejne i staldene. Produktionen kører i holddrift, hvor der er god tid til vask, desinficering og udtørring inden indsættelse af nye dyr. Desuden har de mange daglige overbrusninger af gødearealet negativ indflydelse på fluernes levevilkår og formeringsevne.

Skulle der opstå behov, iværksættes bekæmpelsesprogram i overensstemmelse med nyeste retningslinjer fra Institut for Agroøkologi.

Besætningen anvender spray til bekæmpelse af fluer i staldene og bekæmpelse af rotter og mus foretages af Rovfluen ApS eller den kommunale ordning.

Kommunen vurderer

Ikast-Brande Kommune vurderer, at ejendommens forebyggelse og bekæmpelse af flue- og skadedyr er tilstrækkelig. Ansøger skal kontakte Ikast-Brande Kommune straks, hvis der konstateres rotter på ejendommen. Jævnfør vilkår 6 i miljøtilladelsen fra 6. april 2020 kan Ikast-Brande meddele påbud om, at der skal udarbejdes og gennemføres et projekt med foranstaltninger, svarende til de til enhver tid gældende retningslinjerne fra Aarhus Universitet, om fluebekæmpelse på ejendomme med husdyr.

Rotter forudsættes bekæmpet efter de til enhver tid gældende generelle regler herfor.

Lyspåvirkning

Ansøgers oplysninger

Lys i staldene: Produktionen foregår i lukkede stalde, - deraf begrænsede gener fra lys. Der etableres ikke nye lyskilder i forbindelse med det ansøgte projekt.

Udendørs belysning: Udleveringsramper er etableret med belysning og sensor, så belysning kun vil være tændt ved læsning af grise.

Kommunen vurderer

Ikast-Brande Kommune vurderer, at belysning ikke vil give anledning til væsentlige problemer eller gener for omkringboende på grund af anlæggets placering og udformning samt driftsform.

Affald

Ansøgers oplysninger

Affald fra husdyrbruget kan typisk inddeles i følgende affaldsfraktioner:

- Dagrenovation
- Genbrugeligt affald (pap, papir, jern, rengjort glas, metal, plastsække, paller etc.)
- Farligt affald (lysstofrør, pærer, spraydåser, batterier etc.)
- Klinisk risikoaffald og medicinrester (skalpeller, kanyler, medicinrester etc.)
- Døde dyr
- Forbrændingseget affald (papirsække, emballage etc.)
- Deponeringseget affald

Forbrændingseget affald fra produktionen opbevares i container indtil afhentning af godkendt modtager.

Ikke forbrændingseget affald opbevares i foderlade og bortskaffes til kommunal genbrugsstation. Klinisk risikoaffald opbevares i besætningsområdet i brudsikker og tæt emballage indtil aflevering til godkendt modtager (genbrugsplads).

Farligt affald sorteres og opbevares indendørs indtil bortskaffelse.

Døde dyr afhentes af DAKA fra dertil indrettet plads på Julianehedevej (beliggende mellem ejendommen og Trehuse).

Der anvendes sprayflasker (beholder under tryk) til opmærkning af grise. Sprayflaskerne anvendes efter producentens anvisning og bortskaffes efter gældende regler til genbrugsplads.

Der anvendes desinfektionsmidler på ejendommen. Midlerne anvendes efter forskrifterne.

Kommunen vurderer

Ikast-Brande Kommune vurderer, at bortskaffelse af døde dyr sker på en miljømæssig forsvarlig måde, når de til enhver tid gældende generelle regler overholdes, og at bortskaffelse af øvrigt affald sker miljømæssigt forsvarligt, når *Ikast-Brande Kommunes Regulativ^{vii}* for erhvervsaffald efterleves.

Olie- og kemikalieopbevaring

Ansøgers oplysninger

På ejendommen er der to overjordiske dieseltanke på 2.500 liter fra henholdsvis 2009 og 2011. Tankene er placeret i henholdsvis maskinhuset, samt syd for stald 4 (Drægtighedsstalden længst mod syd).

Tanken, der er placeret i maskinhuset, står på fast og tæt bund, således at spild kan opsamles og der ikke er mulighed for afløb til jord, kloak, overfladevand eller grundvand. Olie opbevares på en sådan måde, at der ikke opstår risiko for forurening.

Kemikalier opbevares på en anden ejendom, udover desinfektion, der anvendes i bedriften. Hvis kemikalier skulle forefindes, ville det blive opbevaret i et aflåst rum.

Medicin bliver opbevaret efter forskriften og oftest i køleskab.

Kommunen vurderer

Ikast-Brande Kommune gør opmærksom på, at *olietankbekendtgørelsen*^{viii} skal overholdes. Især gøres der opmærksom på kapitel otte om egenkontrol.

Ikast-Brande Kommune vurderer, at ansøger tager de nødvendige forholdsregler til opbevaring af olie og kemikalier for at sikre mod forurening. Endvidere vurderes det, at placeringen af olietanken ikke udgør nogen risiko for forurening af jord, overflade- og/eller grundvand.

Transport

Ansøgers oplysninger

Transporter forekommer i forbindelse med levering og afhentning af levende og døde dyr. Derudover forekommer der transport i forbindelse med kørsel af husdyrgødning, foder, samt almindelige leverancer af forbrugsvarer til driften.

Ansøger har ovenfor beskrevet transporterne til og fra ejendommen. Den ansøgte opsætning af en klimacontainer medfører ikke ændringer i trafikken til/fra ejendommen. Ejer henviser til god landmandspraksis, og præciserer over for ansatte og vognmænd, at transport til og fra bedriften skal foregå ved hensynsfuld kørsel, samt at alle aktiviteter på bedriften planlægges, herunder også levering og udkørsel, således, at omgivelserne påvirkes mindst muligt.

Antallet og typerne af transport i til og fra husdyrbruget er uændret og afviger ikke fra, hvad der normalt må forventes fra husdyrbrug af denne type og størrelse.

Oversigt over transport

Antal	Kapacitet pr. læs	Kommentar til transporten
Smågrise (fra)	Lastbil	Smågrisene transporteres fra ejendommen i lastbil ca. hver 2. uge. Transporterne foregår på hverdage, indenfor normal arbejdstid (mellem kl. 6-17).
Slagtesøer (fra)	Lastbil	Slagtesøerne læsses på vogn og køres med traktor til vejen, hvorefter lastbil fra slagteriet afhenter dyrene. Slagtesøer afhentes ca. 2 gange pr måned i tidsrummet fra kl. 06-12, primært på hverdage. Ejer har ikke indflydelse på afhentningen, da dette foretages af lastbiler der kører til slagteriet.
Polte (til)	Traktor	Poltene køres med traktor og vogn til ejendommen ca. 1 gang pr måned. Transporten sker indenfor tidsrummet mellem kl. 6-16
Døde dyr	Lastbil	Der afhentes døde dyr fra ejendommen efter behov. DAKA afhenter og planlægger transporten – ejer har ingen indflydelse på tidspunktet for afhentning.
Eget korn	Traktor	Transporterne er koncentreret omkring høst i juli-august. Høstarbejde planlægges efter vejret, -natlige transport og weekend arbejde kan forekomme i denne periode.

Indkøbt tilskudsfoder/mineraler	Lastbil	Indkøbt soya, mineraler og andre tilsætningsstoffer leveres fra forskellige leverandører – dog primært DLG. Der kommer en leverance ca. en gang ugentligt. Transporterne vil forekomme på hverdage i tidsrummet kl. 05-17.00.
Gylle	Traktor	Husdyrgødningen transporteres af maskinstation til udbringning på markerne. Ejer har ikke indflydelse på afhentning og udkørsel, da dette planlægges af maskinstation.

Kommunen vurderer

Ikast-Brande Kommune vurderer, at antallet af transporter efter etableringen af en klimacontainer på 70 m² forsat vil være normalt for denne type og størrelse af husdyrbrug. Kommunen vurderer også, at transporterne til og fra husdyrbrugets produktionsanlæg ikke vil give væsentlige gener for nabobeboelser og omgivelserne i øvrigt, når de til enhver tid gældende generelle regler overholdes.

Spildevand

Ansøgers oplysninger

Al spildevand fra driftsbygningerne ledes til gyllebeholdere. Spildevandet indgår i opgørelserne af husdyrbrugets gødningsmængder. Afledning af sanitært spildevand ledes sammen med stuehuset til nedsivning.

Vand fra betonplads, ledes til fortank og videre til gyllebeholder og tagvandet fra produktionsbygningerne afledes til dræn. Vandet fra klimacontaineren ledes ud på jorden.



Kommunen vurderer

Ikast-Brande Kommune vurderer, at afledning af vaskevand og spildevand fra staldanlægget, samt afledning af sanitært spildevand sker efter gældende regler.

Håndtering og opbevaring af husdyrgødning

Ansøger oplyser

Husdyrgødning og vaskevand fra produktionen ledes til gyllebeholder og opbevares i fortank, gyllebeholdere samt i kanaler under staldene. Den samlede opbevaringskapacitet i ejendommens gyllebeholdere svarer til 4.540 m³.

Kommunen vurderer

Ikast-Brande Kommune vurderer, på baggrund af det oplyst, at opbevaring af husdyrbrugets husdyrgødning vil ske på en måde, som er i overensstemmelse med de generelle miljøregler, og at overholdelsen af de generelle miljøregler vil medvirke til at begrænse den mulige påvirkning af det omgivne miljø fra opbevaringsanlæggene.

Anvendelse af bedste tilgængelige teknik (BAT)

Krav om anvendelse af BAT

Et husdyrbrug skal reducere ammoniakemissionen til et niveau svarende til emissionen ved anvendelse af den bedste tilgængelige teknik (BAT) i forbindelse med en miljøgodkendelse eller miljøtilladelse, hvis ammoniakfordampningen overstiger 750 kg NH₃-N pr. år. BAT er ikke en statisk størrelse, men ændrer sig som følge af den teknologiske udvikling. Kravet om begrænsning af forurening ved anvendelse af BAT bidrager således til at sikre et højt beskyttelsesniveau for miljøet som helhed.

Kravene til den maksimale emission (emissionsgrænseværdien) er fastlagt i *husdyrgodkendelsesbekendtgørelsens* bilag 3. Kommunen kan dog i særlige tilfælde fravige kravet, hvis ansøgeren godtgør, at det konkret ikke vil være proportionalt at opfylde kravet i forhold til hvad, der er økonomisk eller teknisk muligt som følge af den eksisterende indretning og drift.

Husdyrbrug, der er omfattet af IE-direktivet, skal ud over ovenstående generelt leve op til principperne om anvendelse af BAT, som disse er foreskrevet i EU-kommissionens såkaldte BAT-konklusioner med tilhørende BAT-referencedokumenter (BREF).

Det aktuelle husdyrbrug har i ansøgt drift en ammoniakemission på mere end 750 kg NH₃-N pr. år, hvorfor ammoniakemissionen skal reduceres til et niveau svarende til emissionen ved anvendelse af BAT.

I det følgende er ammoniakemissionen fra husdyrbruget vurderet i forhold til Ikast-Brande Kommunes niveau for BAT. Ved Ikast-Brande Kommunes vurdering i relation til BAT indgår – ud over gældende national lovgivning – Miljøstyrelsens Teknologi-blade, Miljøstyrelsens digitale husdyrvejledning, klagenævnspraksis samt kravene i EU-kommissionens seneste konklusion og referencedokument om BAT for intensivt opdræt af fjerkræ og svin.

BAT – teknik med henblik på reduktion af ammoniakemission

Ansøgers oplysninger

Det generelle ammoniakreduktionskrav samt niveauet for BAT er opfyldt, da produktionen i eksisterende bygninger lever op til BAT (se efterfølgende skema hentet fra Husdyrgodkendelse.dk). Den nye klimacontainer etableres med delvis spaltegulv, hvilket betyder at den nye produktion samlet set vil leve op til BAT.

	Stalde	Lagre	Total
Samlet BAT krav (kg NH ₃ -N /år)	2694	404	3098
Faktisk emission (kg NH ₃ -N /år)	2693	404	3097
Forskel (kg NH ₃ -N /år)	-	-	1
Vejledende BAT Overholdt?	-	-	ja

Kommunen vurderer

Der er metodefrihed med hensyn til valg af staldtype og miljøteknologi. Den samlede ammoniakfordampning fra husdyrbruget er ifølge ansøgningen opgjort til 3.097 kg N pr. år, hvilket er 1 kg mindre end Miljøstyrelsens vejledende BAT krav.

Ikast-Brande Kommune bemærker – i lighed med en udmelding fra Miljøstyrelsen i maj 2017 – at kravene i den seneste BAT-konklusion i meget vid udstrækning er indeholdt i den nugældende regulering, herunder i reglerne om miljøgodkendelse m.v. af husdyrbrug og de generelt gældende regler om placering, indretning og drift af husdyrbrug, de generelt gældende regler om opbevaring og anvendelse af husdyrgødning samt reglerne om gødningsregnskab og indberetning deraf.

Ikast-Brande Kommune vurderer sammenfattende, at husdyrbruget – ved efterlevelse af vilkårene for denne miljøtilladelse og de generelt gældende miljøregler – lever op til principperne om anvendelse af BAT med henblik på reduktion af ammoniakemissionen.

Kommunens samlede vurdering

Ikast-Brande Kommune vurderer samlet set, at den ansøgte ændring af husdyrbruget, ved overholdelse af de stillede vilkår, ikke indebærer en væsentlig virkning på miljøet, herunder i forhold til omgivelsernes sårbarhed og kvalitet, i forhold til navnlig:

- Landskabelige værdier
- Natur med dens bestande af vilde planter og dyr og deres levesteder herunder områder, der er beskyttet mod tilstandsændringer eller fredet, udpeget som internationalt naturbeskyttelsesområde eller udpeget som særlig sårbart over for næringsstofpåvirkning
- Jord, grundvand og overfladevand
- Lugt-, støj-, rystelses-, støv-, flue-, transport- og lysgener, uhygiejniske forhold, affaldsproduktion m.v.

Klagevejledning

Hvis du ønsker at klage over denne afgørelse, kan du klage til Miljø- og Fødevareklagenævnet. Klagefristen udløber fire uger efter offentliggørelsen - det vil sige klagen skal indgives **senest torsdag den 1. juni 2023**.

Følgende kan klage:

Ansøger, miljø- og fødevareministeren, Styrelsen for patientsikkerhed samt enhver, der har en individuel, væsentlig interesse i sagens udfald. Desuden kan visse organisationer, som angivet i §§ 85-87 i *husdyrbrugloven*, klage.

Du klager via Klageportalen, som du finder via klagenævnets hjemmeside www.naevneneshus.dk. Du logger på Klageportalen med NEM-ID. En klage er indgivet, når den er tilgængelig for Ikast-Brande Kommune via Klageportalen. Når du klager, skal du betale et gebyr på 900 kr. for borgere og 1.800 kr. for virksomheder, organisationer og offentlige myndigheder.

I Klageportalen sendes din klage automatisk først til Ikast-Brande Kommune. Hvis Ikast-Brande Kommune fastholder afgørelsen, sender Ikast-Brande Kommune klagen videre til behandling i nævnet via Klageportalen. Du får besked om videresendelsen.

Miljø- og Fødevareklagenævnet afviser din klage, hvis du sender den uden om klageportalen, medmindre du er fritaget for brug af Klageportalen. Hvis du ønsker at blive fritaget for at bruge Klageportalen, skal du sende en begrundet anmodning til Ikast-Brande Kommune. Ikast-Brande Kommune videresender din anmodning til nævnet, som herefter beslutter, om du kan fritages. De nærmere betingelser for at blive fritaget kan du se på nævnets hjemmeside www.naevneneshus.dk.

Miljø- og Fødevareklagenævnet kan bestemme, at klagen har opsættende virkning på udnyttelsen. Udnyttelse af miljøtilladelsen i klageperioden, og mens eventuel klage behandles, sker derfor på eget ansvar.

Denne afgørelse kan også indbringes for domstolene, jævnfør *husdyrbruglovens* § 90. Det skal ske inden for seks måneder efter offentliggørelsen.

Med venlig hilsen

Kristian Andreassen
Landbrug og landzone

Offentliggørelse

Udkast til afgørelse inkl. bilag sendt til nedenstående med mulighed for 30 dages frist til at kommentere udkastet:

- Konsulent: Kira Langkjer, SvineRådgivningen, Birk Centerpark, 7400 Herning, kij@sraad.dk
- Ejer: Nedergaard I/S Teglgårdsvej 25 7441 Bording
- Kviesgaard Svineproduktion ApS, Ringkøbingvej 29, 7441 Bording

Kopi af afgørelsen inklusiv bilag sendt til:

- Arbejderbevægelsens Erhvervsråd, Reventlowsgade 14, 1, 1651 København V – e-mail: ae@ae.dk
 - Danmarks Naturfredningsforening, Masnedøgade 20, 2100 København Ø – e-mail: dnikast-brande-sager@dn.dk
 - Danmarks Sportsfiskerforbund,
 - Hovedkontor – e-mail: post@sportsfiskerforbundet.dk
 - Den centrale miljøafdeling, Worsaaesgade 1, 7100 Vejle – e-mail: lbt@sportsfiskerforbundet.dk
 - Dansk Ornitologisk Forening, Vesterbrogade 140, 1620 København V – e-mail: natur@dof.dk
 - Dansk Ornitologisk Forening, lokalafdeling – e-mail: ikast-brande@dof.dk
 - Det Økologiske Råd, Blegdamsvej 4B, 2200 København N – e-mail: husdyr@ecocouncil.dk
 - Ferskvandsfiskeriforeningen for Danmark v./ Formand Niels Barslund, Vormstrupvej 2, 7540 Haderup – e-mail: nb@ferskvandsfiskeriforeningen.dk
 - Forbrugerrådet, Fiolstræde 17, 1017 København K – e-mail: fbr@fbr.dk
 - Styrelsen for Patientsikkerhed, Tilsyn og Rådgivning Vest, Falstersvej 10, 8940 Randers SV – e-mail: trvest@stps.dk
-
- Konsulent: Kira Langkjer, SvineRådgivningen, Birk Centerpark, 7400 Herning, kij@sraad.dk
 - Nedergaard I/S Teglgårdsvej 25 7441 Bording

Bilag

Kortbilag 1: Situationsplan over husdyrbruget, Julianehedevej 1, 7441 Bording

Kortbilag 2: Husdyrbrugets placering i forhold til byzone, sommerhusområde og lokalplan i landzone, som er udlagt til boligformål m.m.

Kortbilag 3: Kategori 1-natur, samt nærmeste Natura 2000-område

Kortbilag 4: Kategori 2-natur

Kortbilag 5: Kategori 3-natur inkl. ammoniakfølsom skov.

Kortbilag 6: Arealer registreret som beskyttet efter *naturbeskyttelseslovens* § 3

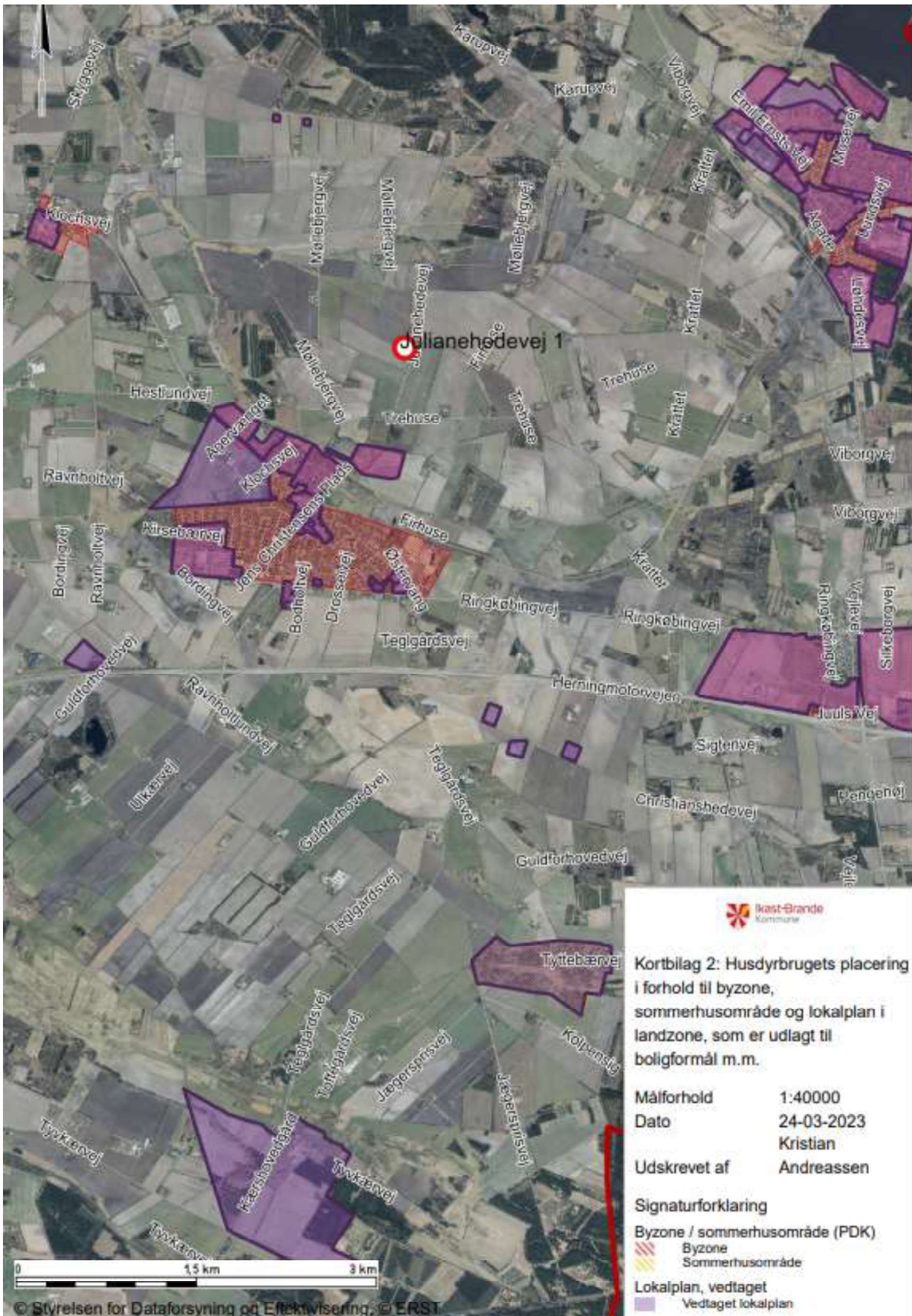
Bilag 1: Oversigt over lovgivning refereret til i nærværende afgørelse

Bilag 2: Miljøteknisk redegørelse Vedr. svinebruget på Julianehedevej 1, 7441 Bording

Bilag 3: Samlet oversigt over gældende vilkår

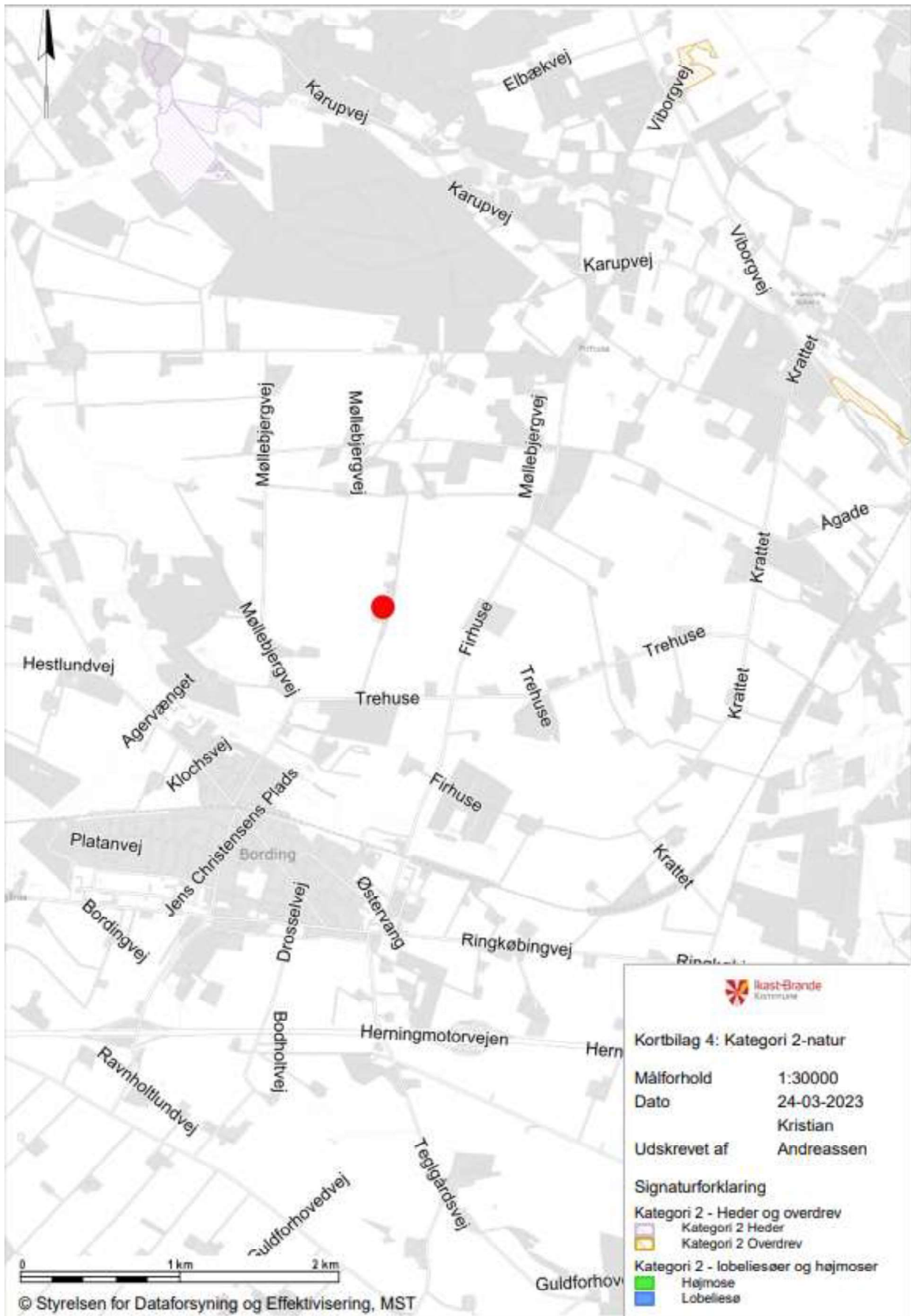
Kortbilag 1: Situationsplan over husdyrbruget, Julianehevedej 1, 7441 Bording

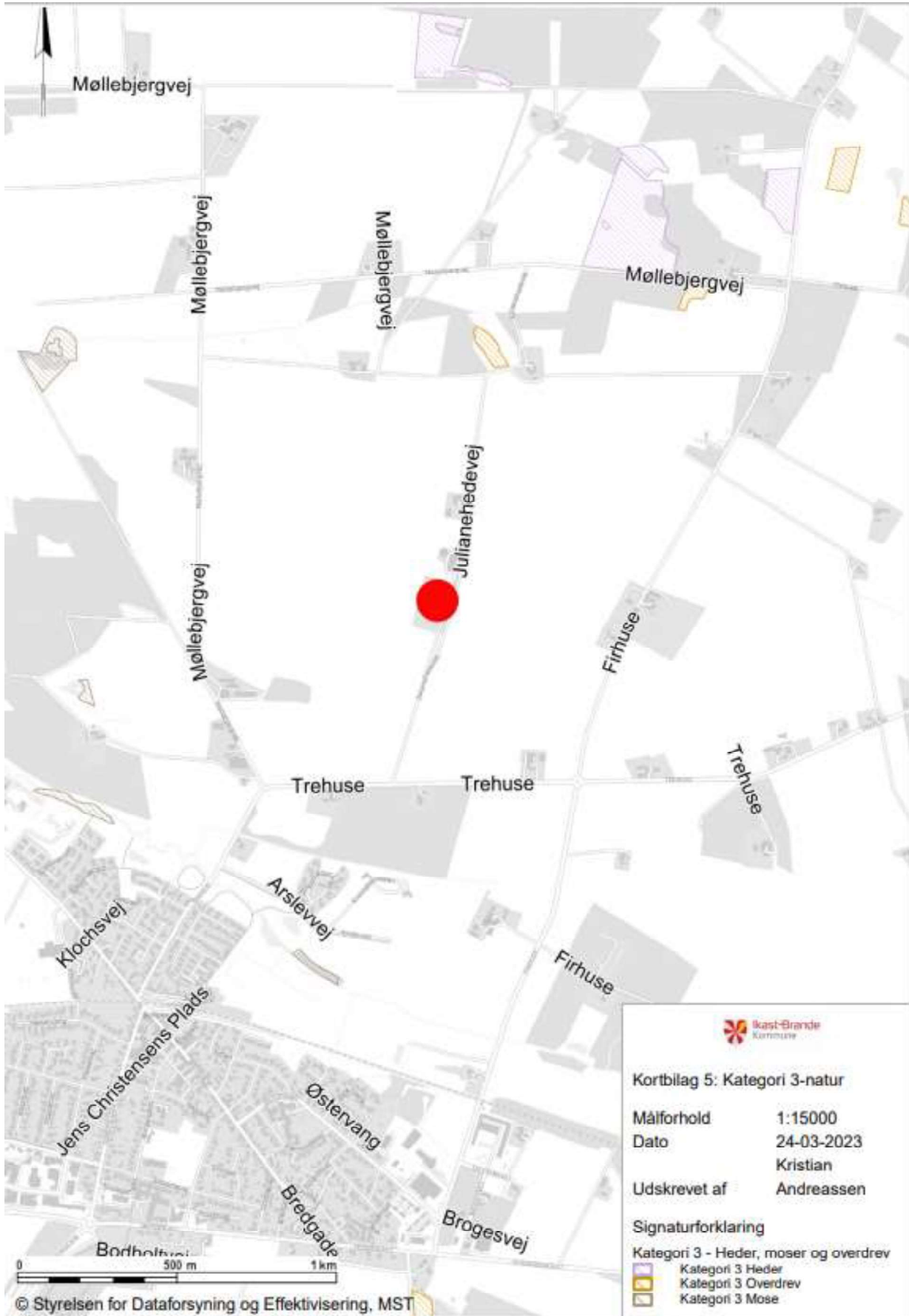


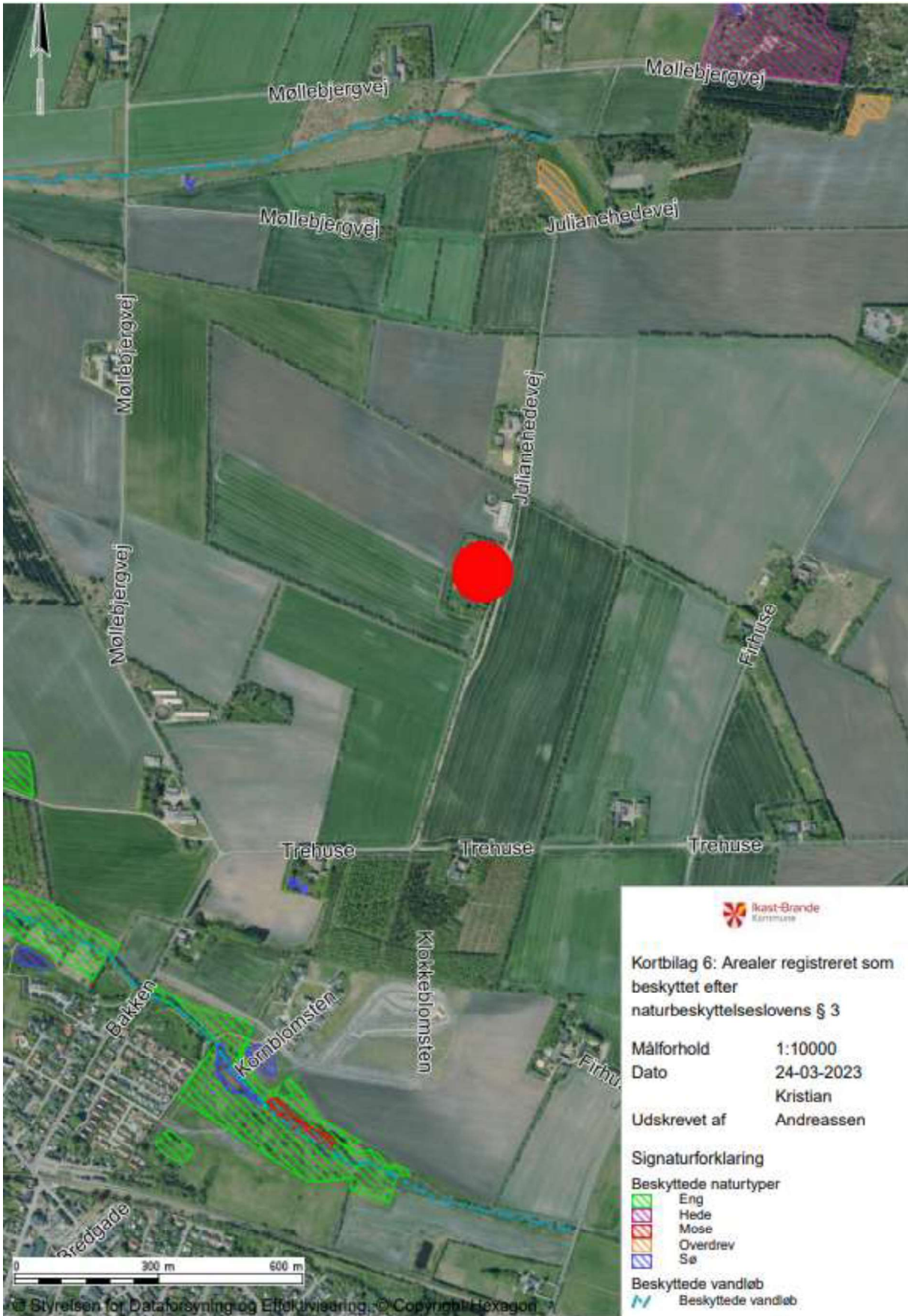





Ikast-Brande Kommune
Kortbilag 3: Kategori 1-natur, samt nærmeste Natura 2000-område
 Målforhold 1:60000
 Dato 24-03-2023
 Udskrevet af Kristian Andreassen







Bilag 1

Oversigt over lovgivning

ⁱ Lovbekendtgørelse nr. 520 af 1. maj 2019 af lov om husdyrbrug og anvendelse af gødning m.v. (med senere ændringer) (*husdyrbrugloven*).

ⁱⁱ Bekendtgørelse nr. 2225 af 27. november 2021 om godkendelse og tilladelse m.v. af husdyrbrug (*husdyrgodkendelsesbekendtgørelsen*).

ⁱⁱⁱ Europa-Parlamentets og Rådets direktiv 2014/52/EU af 16. april 2014 om ændring af direktiv 2011/92/EU om vurdering af visse offentlige og private projekters indvirkning på miljøet (VVM-direktivet).

^{iv} Lovbekendtgørelse nr. 100 af 19. januar 2022 af lov om miljøbeskyttelse (med senere ændringer) (*miljøbeskyttelsesloven*).

^v Lovbekendtgørelse nr. 1392 af 4. oktober 2022 af lov om naturbeskyttelse (*naturbeskyttelsesloven*).

^{vi} Rådets direktiv 92/43/EØF af 21. maj 1992 om bevaring af naturtyper samt vilde dyr og planter (med senere ændringer) (EF-habitatdirektivet).

^{vii} Ikast-Brande Kommunes Regulativ for erhvervsaffald kan findes på: <https://affald.ikast-brande.dk/media/qsedzq0v/ikast-brande-regulativ-for-erhvervsaffald.pdf>

^{viii} Bekendtgørelse nr. 1257 af 27. november 2019 om indretning, etablering og drift af olietanke, rørsystemer og pipelines (*olietankbekendtgørelsen*).

Miljøteknisk redegørelse
Vedr. svinebruget på

**Julianehedevej 1
7441 Bording**



Udarbejdet af

SvineRådgivningen

Marts 2023

Datablad:

Ansøger/ejer	Nedergaard I/S v/ Finn og Kaj Pedersen (email: ak@jtsak.dk)
Forpagter og driftsansvarlig for produktionen	Jørgen Kviesgaard, tlf.: 40 63 75 17
Husdyrbrugets adresse	Julianehedevej 1, 7441 Bording
Matrikel og ejerlav	2d – Over Julianehede, Engesvang
CHR	96424
CVR, ejer	18778009 (Nedergaard I/S v/Finn og Kaj Pedersen)
CVR, lejer	26421020 (Jørgen Kviesgaard)
Konsulent	SvineRådgivningen v/ Kira Langkjer e-mail: kij@sraad.dk tlf.: 96424616 / 24258165
Ansøgningskema(er):	Husdyrgodkendelse.dk, skema 238.988
Bilag til ansøgningen	Beredskabsplan

Indholdsfortegnelse

Generelle forhold	4
Projektets omfang	4
Samdrift	4
Historik	4
Ikke teknisk resumé	4
<i>Alternativer</i>	5
<i>Ophør</i>	5
Miljøteknisk redegørelse - Anlægget.....	7
Overblik over stalde og produktioner	7
Produktionsarealer – beskrivelser og kortbilag.....	7
Lokalisering.....	9
Faste afstandskrav	9
Landskabet og planforhold.....	10
BAT.....	10
Drift.....	10
Energiforbrug.....	10
Vandforbrug	11
Støv og støjkilder	11
Rystelser/vibrationer	12
Lys.....	12
Fluer og skadedyr	12
Transport	13
Olie- og kemikalieaffald	15
Egenkontrol	16
Management	16
Rengøring og desinficering.....	16
Overbrusning i svinestalde	16
Emissioner	16
Ammoniakemission	16
Lugt	16
Deposition	17
Påvirkning af natur	17
Kategori 1 natur.....	18
Kategori 2 natur.....	19
Kategori 3 natur.....	19

Generelle forhold

Projektets omfang

Ansøger har indsendt ansøgning om godkendelse af opsætning af ny klimacontainer, der ønskes placeret 1,7 m vest for eksisterende klimastald.

Der er taget udgangspunkt i tidligere indsendte miljøtekniske beskrivelse fra miljøtilladelsen fra oktober 2019, hvor eksisterende drift blev godkendt og dyreholdet fik en godkendelse efter stipladsmodellen. Der sker ingen ændringer i eksisterende bygninger eller sammensætningen i tidligere godkendte dyrehold.

Samdrift

Produktionen på Julianehedevej 1, 7441 Bording er ikke i samdrift med andre ejendomme, da produktionen teknisk, forurenings- og driftsmæssigt står alene med foderopbevaring samt opbevaring af husdyrgødning og driften er ikke afhængig af andre produktioner.

Erhvervsmæssig nødvendighed

Produktionen på Julianehedevej 1 har et miljøtilladelse fra 2020.

For at sikre kontinuert udvikling og muligheden for at opretholde fuldtidsarbejdspladser i ejendommens husdyrbrug, er opdatering af ejendommens produktionsgodkendelse en nødvendighed, da der ønskes opsat en ny klimacontainer og produktionsarealer derved udvides. Dette betyder at produktionen til stadighed kan drives og reguleres efter nyeste gældende viden og vilkår til driften.

Historik

Afgørelse		8-års og nudrift
§16b tilladelse 6. april 2020	Ingen ændringer – overgang til stipladsmodellen	1.820 m ² produktionsareal til søer 1.034 m ² produktionsareal til smågrise
Afgørelse		Ansøgt drift
§16b tillæg til tilladelse Indsendt marts 2023	Ingen ændringer i eksisterende, ønsker opsætning af klimacontainer	1.820 m ² produktionsareal til søer 1.104 m ² produktionsareal til smågrise

Tabel 1. Oversigt over de seneste husdyrafgørelser på Julianehedevej 1, Bording

Ikke teknisk resumé

Ansøger har tidligere opnået miljøtilladelse til uændret drift i eksisterende drift – dette ændres der ikke ved. Ved ansøgning om denne miljøtilladelse, ønskes godkendelse til opsætning af klimacontainer med delvis spaltegulv. Klimacontaineren vil blive placeret vest for eksisterende klimastald og opsætning af denne container vil ikke have indflydelse på produktionen i eksisterende stalde. Klimacontaineren ønskes opsat, så der er mere plads til smågrisene efter fravæning. Produktionsarealet udvides med 70 m², da det er produktionsarealet der vil være i klimacontaineren. Det samlede produktionsareal på ejendommen vil være 2.924 m².

Ejendommens produktion vil, efter opsætning af klimacontaineren, ikke være et IE-brug, da antallet af søer, vil være under 750 søer (omkring 550 søer).

Ejendommens eksisterende stalde bevarer sin nuværende bundprofil og anvendes nu- og fremadrettet uændret til de anførte dyregrupper.

Det generelle ammoniakreduktionskrav samt niveauet for BAT er opfyldt, da produktionen i eksisterende bygninger lever op til BAT. Den nye klimacontainer etableres med delvis spaltegulv, hvilket betyder at den nye produktion samlet set vil leve op til BAT.

Der søges om en mindre udvidelse af produktionsarealet. Udvidelsen giver jævnfør beregningerne i husdyrgodkendelse.dk ikke anledning til en øget deposition til de omkringliggende naturområder.

Anlægget ligger med god afstand til følsomme naturområder – nærmest beliggende naturområder er kategori 3, der ligger omkring ejendommen i en afstand af 500 - 1.000 m fra produktionsbygningerne samt gyllebeholdere.

SvineRådgivningen har på vegne af ejer og driftsherre indsendt en ansøgning om tillæg til eksisterende miljøtilladelse/ny miljøtilladelse. Ansøgningen er indsendt via det digitale IT-ansøgningssystem www.husdyrgodkendelse.dk med skema 238.988.

Ved ansøgning om miljøtilladelse, er der en række krav der skal være overholdt. For at sikre dette, foretages der beregninger i ansøgningskemaet.

Alternativer

Eftersom der ansøges om en mindre udvidelse af produktionsarealet og uændret produktion i eksisterende stalde, har der i forbindelse med denne ansøgning ikke været overvejet alternative produktionstyper eller placeringer af produktionen.

Væsentlige alternativer til husdyrbrugets valgte tekniske foranstaltninger til reduktion af ammoniak er ikke relevante idet husdyrbruget ved indsendelse af ansøgningen opfylder BAT. Ejendommens staldanlæg er resultat af en kontinuert udbygning over en mangeårig periode og staldene har derfor også varierende bundtyper, herunder både systemer med delvis fast og fulldrænet bund.

Tekniske tiltag i form af virkemidler som gyllekøling, luftrensning og forsuring vil ikke være rentable at indføre i en eksisterende produktion og det vil ikke være muligt at implementere gyllekøling i en klimacontainer. Sådanne tiltag er derfor ikke overvejet i forbindelse med denne ansøgning.

Anlæggets nuværende placering og indretning er lovlig og opført efter forudgående vurderinger og tilladelser fra Ikast-Brande kommune.

Ophør

Der er tale om kontinuerlig drift i eksisterende anlæg samt ny produktion i klimacontaineren. Produktionen i eksisterende stald samt den nye klimacontainer er kun afbrudt af få dages vask og desinfektion fordelt jævnt gennem de enkelte sektioner over hele cyklus. Disse perioder med vask og desinfektion giver ikke anledning til væsentlige afvigelser i driften som vil kunne registreres i lokalområdet.

Ved ophør af produktionen på ejendommen, afsættes alle dyr til slagteri, DAKA eller levebrug.

Stalde samt opbevaringsanlæg tømmes for husdyrgødning, der udspredes på udbringningsarealerne eller afsættes.

Olie- og kemikalieoplag destrueres eller afhændes til kommunens affaldsordning. Fast affald afhentes til autoriseret destruktion eller afhændes via kommunens affaldsordning eller genbrugspladser. Medicinsk affald afleveres til destruktion. Fodersiloer og -lade tømmes og rengøres. Staldene rengøres og desinficeres efter tømning for dyr.

Myndighederne orienteres om at staldene er tomme og det oplyses hvorvidt der er tale om en kortere eller længere nedlukning ift. myndighedernes tilsynsforpligtigelse på husdyrbrug.

Miljøteknisk redegørelse - Anlægget

Overblik over stalde og produktioner

Stalde og produktioner						
Staldnavn	Staldstørrelse (m ²)	Ventilation	Kildehøjde	Produktion	Antal måneder udegående	Produktionsareal (m ²)
Ansøgt drift						
1. Farestald	703	Mekanisk ventilation	6 m	(#590670) Søer, golde og drægtige. Løsgående, dybstrøelse + fast gulv	0	45
				(#590667) Søer, diegivende. Kassestier, delvis spaltegulv	0	460
2. Drægtighedsstald	665	Mekanisk ventilation	6 m	(#590674) Søer, golde og drægtige. Løsgående, delvis spaltegulv	0	436
				(#590673) Søer, golde og drægtige. Individual opstaldning, fuldspaltegulv	0	152
3. Smågrise	65	Mekanisk ventilation	6 m	(#590679) Smågrise. Drænet gulv + spalter (50%/ 50%)	0	74
6. Farestald	395	Mekanisk ventilation	6 m	(#590682) Søer, diegivende. Kassestier, delvis spaltegulv	0	230
7. Klimastald	1175	Mekanisk ventilation	6 m	(#590685) Smågrise. Toklimastald, delvis spaltegulv	0	960
4. Drægtighedsstald	594	Mekanisk ventilation	6 m	(#590689) Søer, golde og drægtige. Individual opstaldning, delvis spaltegulv	0	395
				(#590688) Søer, golde og drægtige. Løsgående, delvis spaltegulv	0	45
5. Poltestald	74	Mekanisk ventilation	6 m	(#590694) Søer, golde og drægtige. Individual opstaldning, fuldspaltegulv	0	57
8. Klimacontainer	70	Mekanisk ventilation	3 m	(#590697) Smågrise. Toklimastald, delvis spaltegulv	0	70
Sum						2924
Nudrift						
1. Farestald	703	Mekanisk ventilation	6 m	(#590671) Søer, golde og drægtige. Løsgående, dybstrøelse + fast gulv	0	45
				(#590668) Søer, diegivende. Kassestier, delvis spaltegulv	0	460
2. Drægtighedsstald	665	Mekanisk ventilation	6 m	(#590677) Søer, golde og drægtige. Individual opstaldning, fuldspaltegulv	0	152
				(#590675) Søer, golde og drægtige. Løsgående, delvis spaltegulv	0	436
3. Smågrise	65	Mekanisk ventilation	6 m	(#590680) Smågrise. Drænet gulv + spalter (50%/ 50%)	0	74
6. Farestald	395	Mekanisk ventilation	6 m	(#590683) Søer, diegivende. Kassestier, delvis spaltegulv	0	230
7. Klimastald	1175	Mekanisk ventilation	6 m	(#590686) Smågrise. Toklimastald, delvis spaltegulv	0	960
4. Drægtighedsstald	594	Mekanisk ventilation	6 m	(#590691) Søer, golde og drægtige. Løsgående, delvis spaltegulv	0	45
				(#590690) Søer, golde og drægtige. Individual opstaldning, delvis spaltegulv	0	395
5. Poltestald	74	Mekanisk ventilation	6 m	(#590695) Søer, golde og drægtige. Individual opstaldning, fuldspaltegulv	0	57
Sum						2854

Tabel 2. Oversigt over stalde og produktioner

Produktionsarealer – beskrivelser og kortbilag

1. Farestald:

Stalden er indrettet med 100 farestier, der er med delvis spaltegulv. Staldafsnittet er ligeledes indrettet med aflastningsstier, der er indrettet med fast gulv og strøelse. Farestierne udgør et produktionsareal på 460 m² og aflastningsstierne udgør et produktionsareal svarende til 45 m².

2. Drægtighedsstald:

Stalden anvendes som drægtighedsstad og er opdelt, således der er to forskellige staldsystemer i staldafsnittet. Den største del af staldafsnittet (74%) er indrettet hvor søerne er løsgående, med

delvis spatelgulv. Den mindste del af staldafsnittet (26%) er indrettet, således søerne er løsgående på fuldspaltegulv. Dette er ikke korrekt. Søerne er løsgående på fuldspaltegulv, men dette staldsystem er ikke muligt at vælge i husdyrgodkendelse.dk, og derfor er der taget udgangspunkt i staldsystemet med fuldspaltegulv, da der er fuld gyllekumme under produktionsarealet, og dermed den største ammoniakfordampning.

3. Smågrise

Stalden er indrettet som klimastald (babystald), med delvis spaltegulv. Stalden er indrettet, således der er to dæk i hver sti. Der er derfor i ansøgningen indsat et produktionsareal større end 100%. Der er i ansøgningen indsat et produktionsareal på 74 m².

4. Drægtighedsstald

Stalden anvendes til løbe-/drægtighedsstald. De fleste dyr (ca. 395 m²) er opstaldet individuelt på delvis spaltegulv og resten af dyrene (ca. 45 m²) er opstaldet løsgående på delvis spaltegulv.

5. Poltestald

Stalden anvendes til opstaldning af polte/gylte, der er opstaldet løsgående i storstier på fuldspalter. I ansøgningen står dyrene anført som værende individuelt opstaldet på fuldspaltegulv, da det ikke er muligt at vælge løsgående søer på fuldspaltegulv. Dette staldsystem er valgt ud fra bundprofilen.

Dyrene kommer ind i stalden med en indgangsvægt på mere end 100 kg, fodres med sofoder, så der er i husdyrgodkendelse.dk indsat søer. Produktionsarealet er opmålt til at være 57 m².

6. Farestald

Stalden er indrettet med 51 farestier, der er med delvis spaltegulv. Farestierne udgør et produktionsareal på 230 m².

7. Klimastald

Stalden er indrettet som klimastald, med delvis spaltegulv. Stalden er indrettet med 80 stier. Produktionsarealet for klimastalden er opmålt til 960 m², når gangarealerne er fratrukket.

8. Klimacontainer

Klimacontaineren måler 4,4 * 16 m, hvilket betyder et areal på 70,4 m². I ansøgningen er produktionsarealet angivet til 70 m², hvilket betyder at det forventes at der vil være dyr i hele containeren. Klimacontaineren vil være etableret med delvis spaltegulv, hvilket betyder at der ikke vil være gyllekumme under det faste gulv.

Svinestalde:

Staldene anvendes til søer og smågrise. Staldene er med mekanisk ventilation og primært delvis spaltegulv. Der fodres med vådfoder og suppleres med tørfoder i nogle af staldafsnittene.

Alle mål og gulvtyper af eksisterende stalde er angivet i ansøgningen ud fra Ikast-Brande Kommunes opmåling af staldanlægget – ejendommen er ikke besøgt af ansøgers konsulent i forbindelse med denne ansøgning.

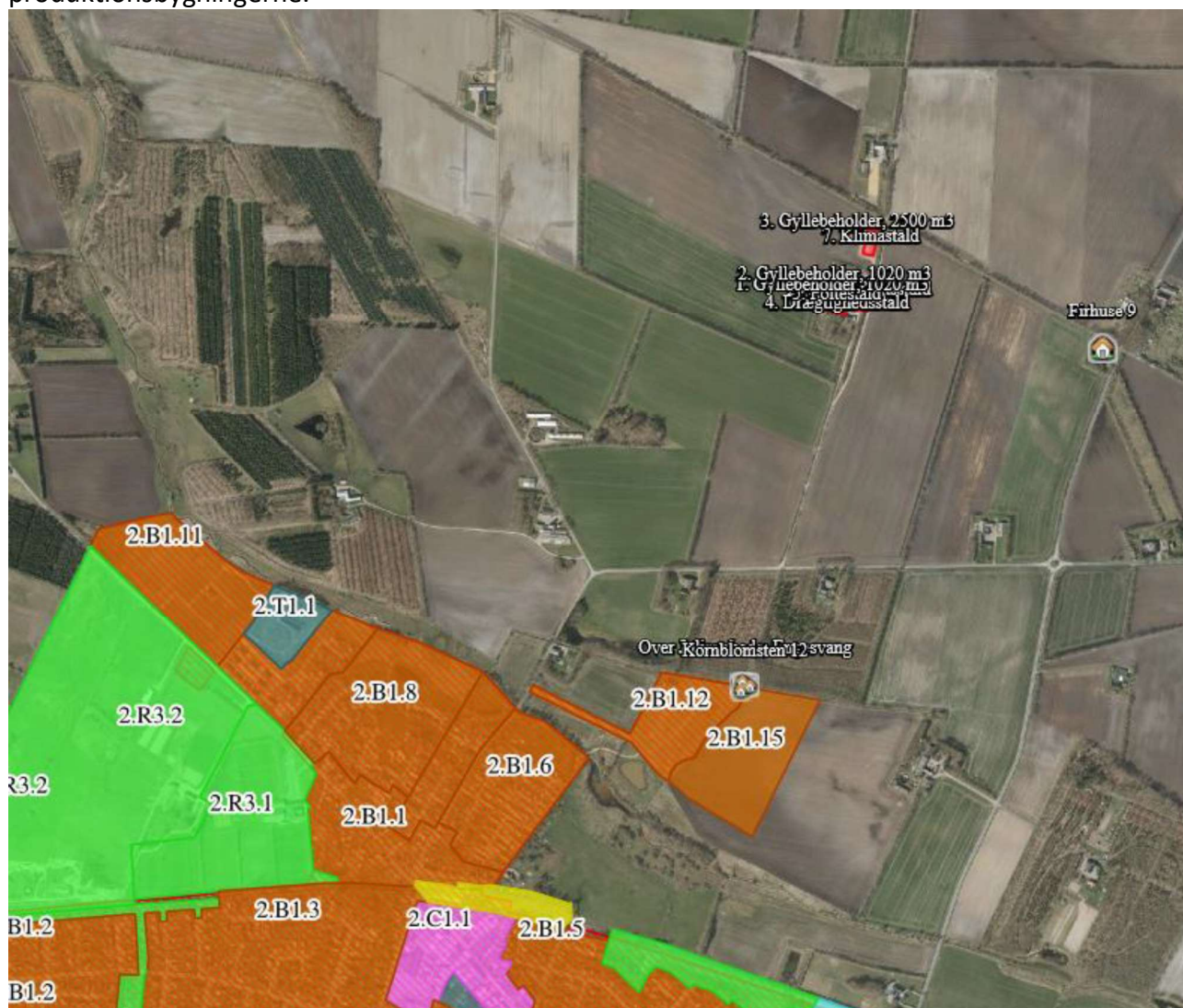
Bedst tilgængelige staldteknologi:

Størstedelen af søerne er opstaldet som værende løsgående, på delvis spaltegulv. Klimastalden samt klimacontaineren er indrettet med delvis spaltegulv.

Lokalisering

Husdyrbruget ligger på adressen Julianehedevej 7441 Bording, ca. 820 nord for Bording, der er nærmeste samlede bebyggelse/byzone.

Nærmeste nabo uden landbrugspligt er Firhuse 9, beliggende ca. 500 m øst for produktionsbygningerne.



Figur 1. Ejendommens placering i forhold til lokalplaner samt nærmeste beboelser.

Faste afstandskrav

Afstandskravene i henhold til §6 i Husdyrloven er overholdt, da husdyrbrugets anlæg **IKKE** er beliggende;

- Indenfor eksisterende eller fremtidig byzone eller sommerhusområde
- I et område i landzone der er lokalplanlagt til boligformål, blandet bolig og erhverv eller offentlige formål herunder rekreative områder, institutioner o. lign.
- I en afstand af mindre end 50 m fra en nabobeboelse.

Afstandskravene i henhold til §8 i Husdyrloven er overholdt – herunder er vurderet;

- Almene forsyningsanlæg > 50 m
- Vandløb, dræn og søer > 15 m
- Levnedsmiddelvirksomhed > 25 m
- Naboskel > 30 m

Følgende afstandskrav er ikke overholdt:

Der ligger en boring øst for 4. Drægtighedsstalden – afstanden til denne, overholder ikke kravet om 25 m. Der sker dog ikke ændringer i staldanlægget.

Eksisterende stalde (1. Farestald samt 7. Klimastald) overholder ikke afstandskravet til offentlig vej og privat fællesvej. 4. Drægtighedsstalden overholder ikke afstand til beboelse på samme ejendom. Der er ca. 3-4 m fra 4. Drægtighedsstalden til beboelsen.

Landskabet og planforhold

Ejendommen er beliggende i et landbrugsområde omgivet af flere mindre ejendomme. Nærmeste natur omkring ejendommen er et §3 overdrev, beliggende ca. 580 m N for produktionsbygningerne. Se alle beregninger til naturområder i skema nr. 238.988.

Ejendommen er fri af skovbyggelinjer, kirkebyggelinjer, å- og søbeskyttelseslinje samt bygge- og beskyttelseslinjer. Ejendommen ligger ligeledes udenfor beskyttede sten- og jorddiger.

Ansøger ønsker uændret drift i eksisterende bygninger, hvilket betyder at der ikke sker ændringer i bygninger eller i opbevaringsanlæg.

BAT

Samlet BAT beregning			
	Stalde	Lagre	Total
Samlet BAT krav (kg NH ₃ -N /år)	2694	404	3098
Faktisk emission (kg NH ₃ -N /år)	2693	404	3097
Forskel (kg NH ₃ -N /år)	-	-	1
Vejledende BAT Overholdt?	-	-	Ja

Table 3. BAT-beregningen for ejendommen

Husdyrgodkendelseslovens krav til opfyldelse af BAT er opfyldt.

Drift

Energiforbrug

Ejendommen er en moderne svinebesætning, hvor blandt andet fodrings- og ventilationsanlæg kendetegnes ved høj energiudnyttelse. Der er tændt lys i staldene i dagtimerne efter behov og lovkrav og staldbelysningen er tilsluttet en timer, således forbruget minimeres ved høj energiudnyttelse.

Elektricitet anvendes til lys, foderanlæg, ventilation og markvanding. Ejendommens årlige elforbrug udgør ca. 264.000 kWh. Stalden opvarmes med olie. Det årlige olieforbrug til produktionen og stuehuset er ca. 20.000 l.

Produktionen foregår i eksisterende og uændret bygningsramme.

Den ansøgte udvidelse, med opsætning af en ny klimacontainer, vil ikke medføre ændringer i ejendommens drift, der vil få konsekvenser for produktionens nuværende energiforbrug.

Der anvendes dieselolie til traktor og gaffeltruck, der anvendes ved kørsel af døde grise samt til kørsel med korn/foder.

Vandforbrug

Produktionen foregår i eksisterende og uændret bygningsramme samt i den nye klimacontainer.

Alle drikkekopper og drikkevandsventiler er placeret således at spildt vand opsamles og vandspild undgås.

Vandforbruget de seneste 12 måneder er anslået til at have været mindre end 7.000 m³ for hele ejendommen. Ejendommen har egen boring, hvilket betyder at vandforbruget er anslået.

Støv og støjkilder

Indtag af korn fra gastæt silo og formaling foregår i et tæt lukket system, som ikke medfører støvgener for omkringboende. Der er ikke registreret væsentlige støvgener fra eksisterende staldanlæg og der forventes ingen væsentlige støvgener fra den fremtidige produktion. Der anvendes vådfodringsanlæg, hvilket betyder at der er en optimal støvbinding af formalet foder, idet der efter formaling sker en opblanding med vand i anlæggets lukkede vådfodringskar, inden vådfoderet udfodres i staldsektionerne. Vådfodringsanlægget er ligeledes et tæt lukket system. Derudover medvirker det lovpligtige overbrusningsanlæg til støvbinding i staldsektionerne.

Støj kan forekomme fra tørring af korn i planlager, af- og pålæsning af grise, forarbejdning af foder, kørsel med landbrugsmaskiner og øvrig transport til og fra ejendommen.

Transporter til og fra ejendommen vil primært foregå i dagtimerne, og vil i sig selv medføre meget kortvarige støv og støjpåvirkninger. Støvgener i forbindelse med transporten på grusvejen til ejendommen og lagertanke forventes ikke øget i forhold til nuværende drift.

Transporter med husdyrgødning kan i højsæsonen, hvor der udbringes husdyrgødning til markarealerne, forekomme i weekender eller udenfor normal arbejdstid – dette søges dog minimeret og koncentreret typisk over en kortere periode.

Flytning af grise til/fra ejendommen vil primært foregå i dagtimerne, hvor der i forbindelse med læsning og håndtering af grise kan forekomme støj. Denne koncentreret primært ved læsserampe og det vil ikke være sandsynligt at støjgener fra denne arbejdsfunktion vil genere nabobeboelser.

Faciliteter til foderblanding samt udfodring er placeret indendørs og det vil være usandsynligt at disse vil give anledning til støjgener udenfor ejendommen.

Se nedenstående oversigt: Støv- og støjkilder for placering af disse på bedriften.



Figur 2. Oversigt over støv- og støjkilder på ejendommen

Rystelser/vibrationer

Nærmeste nabo i denne konkrete sag har en vægtet gennemsnitsafstand på 548,3, og er således udenfor den anbefalede afstand på de 500 m, som angivet i klasse 7 i "Håndbog om Miljø og Planlægning – bolig og erhverv i byerne".

Det vurderes at en ændring af husdyrbruget med det ansøgte projekt ikke vil blive til gene for de omkringboende.

Generelt betragtes vibrationerne fra vejtrafik ikke som værende et problem – udgangspunktet er, at færdsel på offentlig vej alene reguleres af politiet efter færdselslovens regler. På ejendommen vil der være kørsel med traktor, og det vurderes at der ikke er kilder til rystelser på husdyrbruget.

Lys

Produktionen foregår i lukkede stalde, - deraf begrænsede gener fra lys. Der etableres ikke nye lyskilder i forbindelse med det ansøgte projekt, da det er eksisterende bygninger, hvor der ikke vil ske ændringer.

Udleveringsramper er etableret med belysning og sensor, så belysning kun vil være tændt ved læsning af grise.

Fluer og skadedyr

Fluer på ejendommen bekæmpes primært ved at holde en god hygiejne i staldene. Produktionen kører i holddrift hvor der er god tid til vask, desinficering og udtørring inden indsættelse af nye dyr. Desuden har de mange daglige overbrusninger af gødearealet negativ indflydelse på fluernes levevilkår og formeringsevne.

Skulle der opstå behov, iværksættes bekæmpelsesprogram i overensstemmelse med nyeste retningslinjer fra Institut for Agroøkologi.

Besætningen anvender spray til bekæmpelse af fluer i staldene.

Bekæmpelse af rotter og mus foretages af Rovfluen Aps eller den kommunale ordning.

Transport

Transporter forekommer i forbindelse med levering og afhentning af levende og døde dyr. Derudover forekommer der transport i forbindelse med kørsel af husdyrgødning, foder samt almindelige leverancer af forbrugsvarer til driften.

Se nedenstående oversigt over transporten;

Antal	Kapacitet pr. læs	Kommentar til transporten
Smågrise (fra)	Lastbil	Smågrisene transporteres fra ejendommen i lastbil ca. hver 2. uge. Transporterne foregår på hverdage, indenfor normal arbejdstid (mellem kl. 6-17).
Slagtesøer (fra)	Lastbil	Slagtesøerne læsses på vogn og køres med traktor til vejen, hvorefter lastbil fra slagteriet afhenter dyrene. Slagtesøer afhentes ca. 2 gange pr måned i tidsrummet fra kl. 06-12, primært på hverdage. Ejer har ikke indflydelse på afhentningen, da dette foretages af lastbiler der kører til slagteriet.
Polte (til)	Traktor	Poltene køres med traktor og vogn til ejendommen ca. 1 gang pr måned. Transporten sker indenfor tidsrummet mellem kl. 6-16
Døde dyr	Lastbil	Der afhentes døde dyr fra ejendommen efter behov. DAKA afhenter og planlægger transporten – ejer har ingen indflydelse på tidspunktet for afhentning.
Eget korn	Traktor	Transporterne er koncentreret omkring høst i juli-august. Høstarbejde planlægges efter vejret, -natlige transporter og weekend arbejde kan forekomme i denne periode.
Indkøbt tilskudsfoder/mineraler	Lastbil	Indkøbt soya, mineraler og andre tilsætningsstoffer leveres fra forskellige leverandører – dog primært DLG. Der kommer en leverance ca. en gang ugentligt. Transporterne vil forekomme på hverdage i tidsrummet kl. 05-17.00.
Gylle	Traktor	Husdyrgødningen transporteres af maskinstation til udbringning på markerne. Ejer har ikke indflydelse på afhentning og udkørsel, da dette planlægges af maskinstation.

Tabel 4. Antallet af transporter til- og fra ejendommen

Ansøger har ovenfor beskrevet transporterne til og fra ejendommen. Opførsel af klimacontaineren afleder ikke ændringer i trafikken til/fra ejendommen.

Ejer henviser til god landmandspraksis, og præciserer for ansatte og vognmænd at transport til og fra bedriften skal foregå ved hensynsfuld kørsel, samt at alle aktiviteter på bedriften planlægges, herunder også levering og udkørsel, således at omgivelserne påvirkes mindst muligt.

Antallet og typerne af transporter til og fra husdyrbruget er uændret og afviger ikke fra, hvad der normalt må forventes fra husdyrbrug af denne type og størrelse.

Spildevand

Al spildevand fra driftsbygningerne ledes til gyllebeholdere. Spildevandet indgår i opgørelserne af husdyrbrugets gødningsmængder.

Afledning af sanitært spildevand ledes sammen med stuehuset til nedsivning.

Vand fra betonplads, ledes til fortank og videre til gyllebeholder.

Tagvandet fra den nye klimacontainer, ledes ud på jorden.

Tagvandet fra produktionsbygningerne afledes til dræn.



Figur 3. Afledning af tagvand fra ejendommen

Alle stalde er opført i hht. gældende lov og afledning af husspildevand, tagvand fra driftsbygninger og overfladevand til grøft eller vandløb samt nedsivning er ikke omfattet af denne godkendelse, men kræver særskilt tilladelse.

Foder

Korn opbevares i planlager, hvorefter det hjemmeblandede foder blandes i møllet/vådfodertanken inden udfodring. Der blandes ligeledes tørfoder til smågrisene, inden det udfodres.

Husdyrgødning

For beskrivelse af risici henvises til Beredskabsplanen – se vedhæftede.

Opbevaringskapacitet

Husdyrgødning og vaskevand fra produktionen ledes til gyllebeholder.

Husdyrgødningen opbevares i fortank, gyllebeholdere samt i kanaler under stalden. Den samlede opbevaringskapacitet i ejendommens gyllebeholdere svarer til 4.540 m³.

Ansøger forpligter sig via gødningsplanlægningen til at opretholde tilstrækkelig opbevaringskapacitet for husdyrgødning jf. Husdyrgødningsbekendtgørelsens § 11 og 12. Dette forhold kan på tilsyn kræves dokumenteret.

Olie- og kemikalieaffald

På ejendommen er der to 2 overjordiske dieseltanke på 2.500 l fra år 2009 og 2.500 l fra år 2011. Tankene er placeret i henholdsvis maskinhuset samt syd for stald 4. Drægtighedsstald.

Tanken der er placeret i maskinhuset, står på fast og tæt bund, således spild kan opsamles og der ikke er mulighed for afløb til jord, kloak, overfladevand eller grundvand. Olie opbevares på en sådan måde, at der ikke opstår risiko for forurening.

Kemikalier opbevares på anden ejendom, udover desinfektion, der anvendes i bedriften. Hvis kemikalier skulle forefindes, opbevares dette i et aflåst rum.

Medicin bliver opbevaret efter forskriften og oftest i køleskab.

Affald

Affald fra husdyrbruget kan typisk inddeles i følgende affaldsfraktioner;

- Dagrenovation
- Genbrugeligt affald (pap, papir, jern, rengjort glas, metal, plastsække, paller etc.)
- Farligt affald (lysstofrør, pærer, spraydåser, batterier etc.)
- Klinisk risikoaffald og medicinrester (skalpeller, kanyler, medicinrester etc.)
- Døde dyr
- Forbrændingseget affald (papirsække, emballage etc.)
- Deponeringseget affald

Forbrændingseget affald fra produktionen opbevares i container indtil afhentning af godkendt modtager.

Ikke forbrændingseget affald opbevares i foderlade og bortskaffes til kommunal genbrugsstation. Klinisk risikoaffald opbevares i besætningsområdet i brudsikker og tæt emballage indtil aflevering til godkendt modtager (genbrugsplads).

Farligt affald sorteres og opbevares indendørs indtil bortskaffelse.

Døde dyr afhentes af DAKA fra dertil indrettet plads på Julianehedevej (beliggende mellem ejendommen og Trehuse).

Der anvendes sprayflasker (beholder under tryk) til opmærkning af grise. Sprayflaskerne anvendes efter producentens anvisning og bortskaffes efter gældende regler til genbrugsplads.

Der anvendes desinfektionsmidler på ejendommen. Midlerne anvendes efter forskrifterne.

Egenkontrol Management

Danish produktionsstandard er indført. Heri indgår afsnit om bortskaffelse af døde dyr, miljøbeskyttelse og etiske regler for svineproduktion. Der føres regnskab med vand- og energiforbrug via den årlige opgørelse fra forsyningsvæsnet. Antallet af dyr optælles en gang årligt ved kalenderårets slutning og indberettes til CHR-registeret. Planer for håndtering af uheld og ulykker er beskrevet i "Beredskabsplanen". Udstyr der anvendes på ejendommen i produktionen repareres og vedligeholdes efter behov. Området omkring ejendommen rengøres efter behov.

Rengøring og desinficering

Alle sektioner iblødsættes før vask med lavtryksvanding af sti- og gangarealer. Herefter højtryksrensens stibund, inventar og vægge mens loftet skylles ned med koldt vand. Sektionen lukkes og der tilsættes varme for udtørring af staldrummet. Når sektionen er tør, desinficeres stalden forud for indsættelse af nye grise.

Overbrusning i svinestalde

Der er etableret overbrusning i staldene. Overbrusningen virker som temperaturregulering for dyrene og fordi der bruses med koldt vand vil rumtemperaturen samtidig falde. Herved mindskes ammoniakfordampningen fra kanaler og overflader. Samtidig styres dyrenes gødeadfærd til de områder hvor stibunden er køling og fugtig, - disse arealer placeres mest hensigtsmæssigt på drænet stibund (spaltearealer).

Emissioner Ammoniakemission

Samlet resultat af ammoniakberegninger ? i		
Samlet emission: 3096,8 (kg NH ₃ -N/år)	Meremission (8 års-drift): 39,2 (kg NH ₃ -N/år)	Meremission (nudrift): 39,2 (kg NH ₃ -N/år)

Tabel 5. Oversigt over ammoniakberegningerne

Virkemidler til ammoniakreduktion anvendt i ansøgt drift

- Delvis spaltegulv i forestaldene.
- Delvis spalter i den store klimastald.
- Delvis spaltegulv i den nye klimastald.

Lugt

Lugt stammer primært fra staldene. Der kan ligeledes forekomme lugt i forbindelse med pumpning, omrøring samt udbringning af husdyrgødning.

Det fremgår af beregningerne at den beregnede lugtgeneafstand til nærmeste nabo, samlet bebyggelse/rekreativt område og byzone er overholdt.

Den ansøgte udvidelse i forhold til opsætning af en ny klimacontainer medfører mindre ændringer i ejendommens drift, der vil få konsekvenser for produktionens lugtudledning (tabel 6).

Alle lugtgenekriterier til omboende er overholdt.

Bebyggelse	Kumulation	Model	Ukorrigeret geneafstand (m)	Korrigeret geneafstand (m)	Vægtet gennemsnitsafstand (m)	Genekriterie overholdt
Firhuse 9	0	FMK	156	156	548,4	Ja
Kornblomsten 12	0	FMK	277,3	277,3	921,6	Ja
Åboesvej 25	0	FMK	277,3	277,3	3152,6	Ja
Engesvang By, Engesvang	0	FMK	493,3	493,3	3683,3	Ja
Over Julianehede, Engesvang	0	FMK	493,3	493,3	916,5	Ja

Konsekvenszone: 685 m

Tabel 6. Oversigt lugtberegningerne fra ejendommen

Deposition Påvirkning af natur

Navn:	Kategori:	Opretter:	Kumulation:	Ruhed natur:	Merdeposition (kg N/ha/år):		Totaldeposition (kg N/ha/år):
					8-års drift	Nudrift:	
Mose sydvest	Kategori 3	Sagsbehandler	0	Bn	0,0	0,0	0,1
Hede	Kategori 1	Sagsbehandler	0	Bn	0,0	0,0	0,0
Kat. 1 overdrev	Kategori 1	Sagsbehandler	0	Bn	0,0	0,0	0,0
13. Mose	Kategori 3	Ansøger	0	S	0,0	0,0	0,1
12. Gammel skovjordbund	Kategori 3	Ansøger	0	Mk	0,0	0,0	0,0
11. Overdrev	Kategori 3	Ansøger	0	Bn	0,0	0,0	0,1
10. Hede	Kategori 3	Ansøger	0	Bn	0,0	0,0	0,1
9. Overdrev	Kategori 3	Ansøger	0	Bn	0,0	0,0	0,3
8. Hede	Kategori 2	Ansøger	0	Bn	0,0	0,0	0,0
7. Hede	Kategori 2	Ansøger	0	Mk	0,0	0,0	0,0
6. Overdrev	Kategori 2	Ansøger	0	Bn	0,0	0,0	0,0
5. Overdrev	Kategori 2	Ansøger	0	Bn	0,0	0,0	0,0

4. Hede	Kategori 2	Ansøger	0	Mk	0,0	0,0	0,0
3. Hede	Kategori 1	Ansøger	0	Bn	0,0	0,0	0,0
2. Overdrev	Kategori 1	Ansøger	0	Bn	0,0	0,0	0,0
1. Tør hede	Kategori 1	Ansøger	0	Bn	0,0	0,0	0,0

Tabel 7. Naturberegningerne til det omgivende naturpunkter

Kategori 1 natur

Der er indenfor 1 km omkring ejendommen ikke registreret og udpeget særligt følsomme naturtyper i kategori 1

Tør Hede (naturpunkt 1)

Der skal jf. bilag 3 vurderes på totaldeponeringen til naturtypen, kravet til den ansøgte udvidelse er en maksimal deponering til naturområdet på 0,7-0,4-0,2 kg NH₃-N pr ha pr. år afhængig af antallet af andre husdyrbrug der med deres produktion bidrager til afsætningen i samme naturpunkt. Besætningen deponerer efter ændringen 0,0 kg NH₃-N pr ha pr år. Der er dermed ikke brug for kumulative vurderinger.

Den ansøgte ændring opfylder således kravet til deponering på kategori 1 naturen.

Hede

Der skal jf. bilag 3 vurderes på totaldeponeringen til naturtypen, kravet til den ansøgte udvidelse er en maksimal deponering til naturområdet på 0,7-0,4-0,2 kg NH₃-N pr ha pr. år afhængig af antallet af andre husdyrbrug der med deres produktion bidrager til afsætningen i samme naturpunkt. Besætningen deponerer efter ændringen 0,0 kg NH₃-N pr ha pr år. Der er dermed ikke brug for kumulative vurderinger.

Den ansøgte ændring opfylder således kravet til deponering på kategori 1 naturen.

Kategori 1 overdrev

Der skal jf. bilag 3 vurderes på totaldeponeringen til naturtypen, kravet til den ansøgte udvidelse er en maksimal deponering til naturområdet på 0,7-0,4-0,2 kg NH₃-N pr ha pr. år afhængig af antallet af andre husdyrbrug der med deres produktion bidrager til afsætningen i samme naturpunkt. Besætningen deponerer efter ændringen 0,0 kg NH₃-N pr ha pr år. Der er dermed ikke brug for kumulative vurderinger.

Den ansøgte ændring opfylder således kravet til deponering på kategori 1 naturen.

Overdrev (naturpunkt 2)

Der skal jf. bilag 3 vurderes på totaldeponeringen til naturtypen, kravet til den ansøgte udvidelse er en maksimal deponering til naturområdet på 0,7-0,4-0,2 kg NH₃-N pr ha pr. år afhængig af antallet af andre husdyrbrug der med deres produktion bidrager til afsætningen i samme naturpunkt. Besætningen deponerer efter ændringen 0,0 kg NH₃-N pr ha pr år. Der er dermed ikke brug for kumulative vurderinger.

Den ansøgte ændring opfylder således kravet til deponering på kategori 1 naturen.

Hede (naturpunkt 3)

Der skal jf. bilag 3 vurderes på totaldeponeringen til naturtypen, kravet til den ansøgte udvidelse er en maksimal deponering til naturområdet på 0,7-0,4-0,2 kg NH₃-N pr ha pr. år afhængig af antallet af andre husdyrbrug der med deres produktion bidrager til afsætningen i samme

naturpunkt. Besætningen deponerer efter ændringen 0,0 kg NH₃-N pr ha pr år. Der er dermed ikke brug for kumulative vurderinger.

Den ansøgte ændring opfylder således kravet til deponering på kategori 1 naturen.

Kategori 2 natur

Hede (naturpunkt 4, 7 og 8)

Der er tre kategori 2 naturområder (hede) beliggende hhv. 2,7 km nordvest, 4,5 km vest og 6 km sydøst for ejendommen. Der skal jf. bilag 3 vurderes på totaldeponeringen til naturtypen. Kravet til den ansøgte udvidelse er en maksimal deponering til det enkelte naturområde er på 1,0 kg NH₃-N pr. ha pr. år. Besætningen deponerer efter ændringen 0,0 kg NH₃-N pr. ha. pr. år. Den ansøgte udvidelse opfylder således kravet til deponering på kategori 2 natur.

Overdrev (naturpunkt 5 og 6)

Der er to kategori 2 naturområder (overdrev) beliggende hhv. 3 og 3,5 km nordøst for ejendommen. Der skal jf. bilag 3 vurderes på totaldeponeringen til naturtypen. Kravet til den ansøgte udvidelse er en maksimal deponering til naturområdet på 1,0 kg NH₃-N pr. ha pr. år. Besætningen deponerer efter ændringen 0,0 kg NH₃-N pr. ha. pr. år. Den ansøgte udvidelse opfylder således kravet til deponering på kategori 2 natur.

Kategori 3 natur

Overdrev (naturpunkt 9 og 11)

Naturtypen kræver ikke kumulativ vurdering.

Der er to §3 heder beliggende 600 m nord og 1.050 m nordøst for ejendommen. Der skal jf. bilag 3 laves en konkret vurdering af merdeponeringen til naturtypen såfremt denne ligger over 1,0 kg NH₃-N pr. ha pr. år. Besætningen mer-deponerer efter ændringen 0,0 kg NH₃-N pr. ha pr år. Den ansøgte udvidelse opfylder således kravet til deponering på kategori 3 naturen, uden at der laves yderligere vurderinger af påvirkningen fra det konkrete projekt.

Hede (naturpunkt 10)

Naturtypen kræver ikke kumulativ vurdering.

Der er en §3 hede beliggende 1 km nordøst for ejendommen. Der skal jf. bilag 3 laves en konkret vurdering af merdeponeringen til naturtypen, såfremt denne ligger over 1,0 kg NH₃-N pr. ha pr. år. Besætningen mer-deponerer efter ændringen 0,0 kg NH₃-N pr. ha pr år. Den ansøgte udvidelse opfylder således kravet til deponering på kategori 3 naturen, uden at der laves yderligere vurderinger af påvirkningen fra det konkrete projekt.

Gammel skovjordbund (naturpunkt 12)

Naturtypen kræver ikke kumulativ vurdering.

Der er udpeget gammel skovjordbund beliggende 2 km sydøst for ejendommen. Der skal jf. bilag 3 laves en konkret vurdering af merdeponeringen til naturtypen, såfremt denne ligger over 1,0 kg NH₃-N pr. ha pr. år. Besætningen mer-deponerer efter ændringen 0,0 kg NH₃-N pr. ha pr år. Den ansøgte udvidelse opfylder således kravet til deponering på kategori 3 naturen, uden at der laves yderligere vurderinger af påvirkningen fra det konkrete projekt.

Mose (naturpunkt 13)

Naturtypen kræver ikke kumulativ vurdering.

Der er udpeget §3 mose beliggende 1,3 km nordvest for ejendommen. Der skal jf. bilag 3 laves en konkret vurdering af merdeponeringen til naturtypen, såfremt denne ligger over 1,0 kg NH₃-N pr. ha pr. år. Besætningen mer-deponerer efter ændringen 0,0 kg NH₃-N pr. ha pr år. Den ansøgte

udvidelse opfylder således kravet til deponering på kategori 3 naturen, uden at der laves yderligere vurderinger af påvirkningen fra det konkrete projekt.

Mose sydvest

Naturtypen kræver ikke kumulativ vurdering.

Der er udpeget §3 mose beliggende 1,1 km sydøst for ejendommen. Der skal jf. bilag 3 laves en konkret vurdering af merdeponeringen til naturtypen, såfremt denne ligger over 1,0 kg NH₃-N pr. ha pr. år. Besætningen mer-deponerer efter ændringen 0,0 kg NH₃-N pr. ha pr år. Den ansøgte udvidelse opfylder således kravet til deponering på kategori 3 naturen, uden at der laves yderligere vurderinger af påvirkningen fra det konkrete projekt.

Bilag 3 – samlet oversigt over gældende vilkår

Nye vilkår:

1.1 Husdyrbruget skal drives i overensstemmelse med det, der er beskrevet i ansøgningen (såvel tilladelsen som tillægget), og i miljøtilladelsen fra den 6. april 2020 og tilhørende tillæg nr. 1 fra den 4. maj 2023.

2.1 Produktionsareal, dyretyper, staldindretning og gødningsopbevaring m.v. skal være i overensstemmelse med oversigten og kortet nedenfor:

Stalde og produktioner

Staldnavn	Stald-størrelse (m ²)	Ventilation	Kilde højde	Produktion	Produktionsareal (m ²)
1. Farestald	703	Mekanisk ventilation	6 m	(#590670) Søer, golde og drægtige. Løsgående, dybstrøelse + fast gulv	45
				(#590667) Søer, diegivende. Kassestier, delvis spaltegulv	460
2. Drægtighedsstald	665	Mekanisk ventilation	6 m	(#590674) Søer, golde og drægtige. Løsgående, delvis spaltegulv	436
				(#590673) Søer, golde og drægtige. Individuel opstaldning, fuldspaltegulv	152
3. Smågrise	65	Mekanisk ventilation	6 m	(#590679) Smågrise. Drænet gulv + spalter (50 %/ 50%)	74
6. Farestald	395	Mekanisk ventilation	6 m	(#590682) Søer, diegivende. Kassestier, delvis spaltegulv	230
7. Klimastald	1175	Mekanisk ventilation	6 m	(#590685) Smågrise. Toklimastald, delvis spaltegulv	960
4. Drægtighedsstald	594	Mekanisk ventilation	6 m	(#590689) Søer, golde og drægtige. Individuel opstaldning, delvis spaltegulv	395
				(#590688) Søer, golde og drægtige. Løsgående, delvis spaltegulv	45
5. Poltestald	74	Mekanisk ventilation	6 m	(#590694) Søer, golde og drægtige. Individuel opstaldning, fuldspaltegulv	57
8. Klimacontainer	70	Mekanisk ventilation	3 m	(#590697) Smågrise. Toklimastald, delvis spaltegulv	70
Sum					2924

Opbevaringslagre

Navn	Lagertype	Yderligere oplysninger	Bedste tilgængelige opbevaringsteknik	Dimension	Areal (m ²)
1. Gyllebeholder, 1020 m ³	Flydende				233
2. Gyllebeholder, 1020 m ³	Flydende				232
3. Gyllebeholder, 2500 m ³	Flydende				545



4.1 Der skal til enhver tid være et eksemplar af miljøtilladelsen og tillægget til miljøtilladelsen på husdyrbruget. Den ansvarlige for driften og eventuelle ansatte på husdyrbruget skal være bekendt med de stillede vilkår i såvel tilladelse som tillæg.

Vilkår fra miljøtilladelse af 6. april 2020:

1. Erstattet af nyt vilkår 1.1																					
2. Erstattet af nyt vilkår 2.1																					
3. Eventuelle ændringer i ejerforhold eller i hvem der er ansvarlig for husdyrbrugets drift skal meddeles til Ikast-Brande Kommune																					
4. Erstattet af nyt vilkår 4.1																					
5. Såfremt der efter Ikast-Brande Kommunes vurdering opstår væsentlige lugtgener, som vurderes at være væsentligt større end det, der kan forventes ifølge grundlaget for miljøvurderingen, kan Ikast-Brande Kommune meddele påbud om, at der skal udarbejdes og gennemføres et projekt med foranstaltninger, som minimerer generne.																					
6. Der skal på ejendommen foretages en effektiv flue- og skadedyrsbekæmpelse. Såfremt der efter Ikast-Brande Kommunes vurdering opstår væsentlige gener for omgivelserne fra opformering af fluer eller skadedyr på husdyrbruget, kan Ikast-Brande Kommune meddele påbud om, at der skal udarbejdes og gennemføres et projekt med foranstaltninger svarende til de til enhver tid gældende retningslinjer fra Aarhus Universitet, Institut for Agroøkologi (www.agro.au.dk/myndighedsraadgivning/).																					
7. Såfremt Ikast-Brande Kommune modtager klager over støj fra husdyrbruget med tilknyttede aktiviteter, og kommunen vurderer, at der er tale om væsentlige støjgener, skal der indsendes dokumentation for overholdelse af nedenstående støjkrav. Sådanne målinger kan dog højst forlanges foretaget en gang årligt, medmindre særlige forhold gøre sig gældende. Udgifter til støjmåling/støjeregninger afholdes af husdyrbruget. Husdyrbrugets bidrag til det ækvivalente, korrigerede støjniveau må ikke overstige følgende værdier ved nabobeboelser: <table border="1"><thead><tr><th>Dag</th><th>Tidspunkt</th><th>Støjniveau</th></tr></thead><tbody><tr><td>Mandag - fredag</td><td>kl. 7 - 18</td><td>55 dB(A)¹</td></tr><tr><td>Lørdag</td><td>kl. 7 - 14</td><td></td></tr><tr><td>Mandag - fredag</td><td>kl. 18 - 22</td><td>45 dB(A)</td></tr><tr><td>Lørdag</td><td>kl. 14 - 22</td><td></td></tr><tr><td>Søndag</td><td>kl. 7 - 22</td><td></td></tr><tr><td>Alle dage</td><td>kl. 22 - 7</td><td>40 dB(A)</td></tr></tbody></table> De anførte grænseværdier for støjbidraget regnes for overholdt, hvis de ikke overskrides af en måling eller beregning, der er midlet over en periode, som afhænger af tidspunktet på døgnet således:	Dag	Tidspunkt	Støjniveau	Mandag - fredag	kl. 7 - 18	55 dB(A) ¹	Lørdag	kl. 7 - 14		Mandag - fredag	kl. 18 - 22	45 dB(A)	Lørdag	kl. 14 - 22		Søndag	kl. 7 - 22		Alle dage	kl. 22 - 7	40 dB(A)
Dag	Tidspunkt	Støjniveau																			
Mandag - fredag	kl. 7 - 18	55 dB(A) ¹																			
Lørdag	kl. 7 - 14																				
Mandag - fredag	kl. 18 - 22	45 dB(A)																			
Lørdag	kl. 14 - 22																				
Søndag	kl. 7 - 22																				
Alle dage	kl. 22 - 7	40 dB(A)																			

¹ dB(A) = Decibel(A)-skalaen som internationalt bruges i forbindelse med måling af svag lyd.

For dagperioden, kl. 7.00 – 18.00 alle dage, er måleperioden det mest støjbelastede tidsrum på 8 timer,

for aftenperioden, kl. 18.00 – 22.00 alle dage, er måleperioden den mest støjbelastede time, og

for natperioden, kl. 22.00 – 7.00 alle dage, er måleperioden den mest støjbelastede halve time.