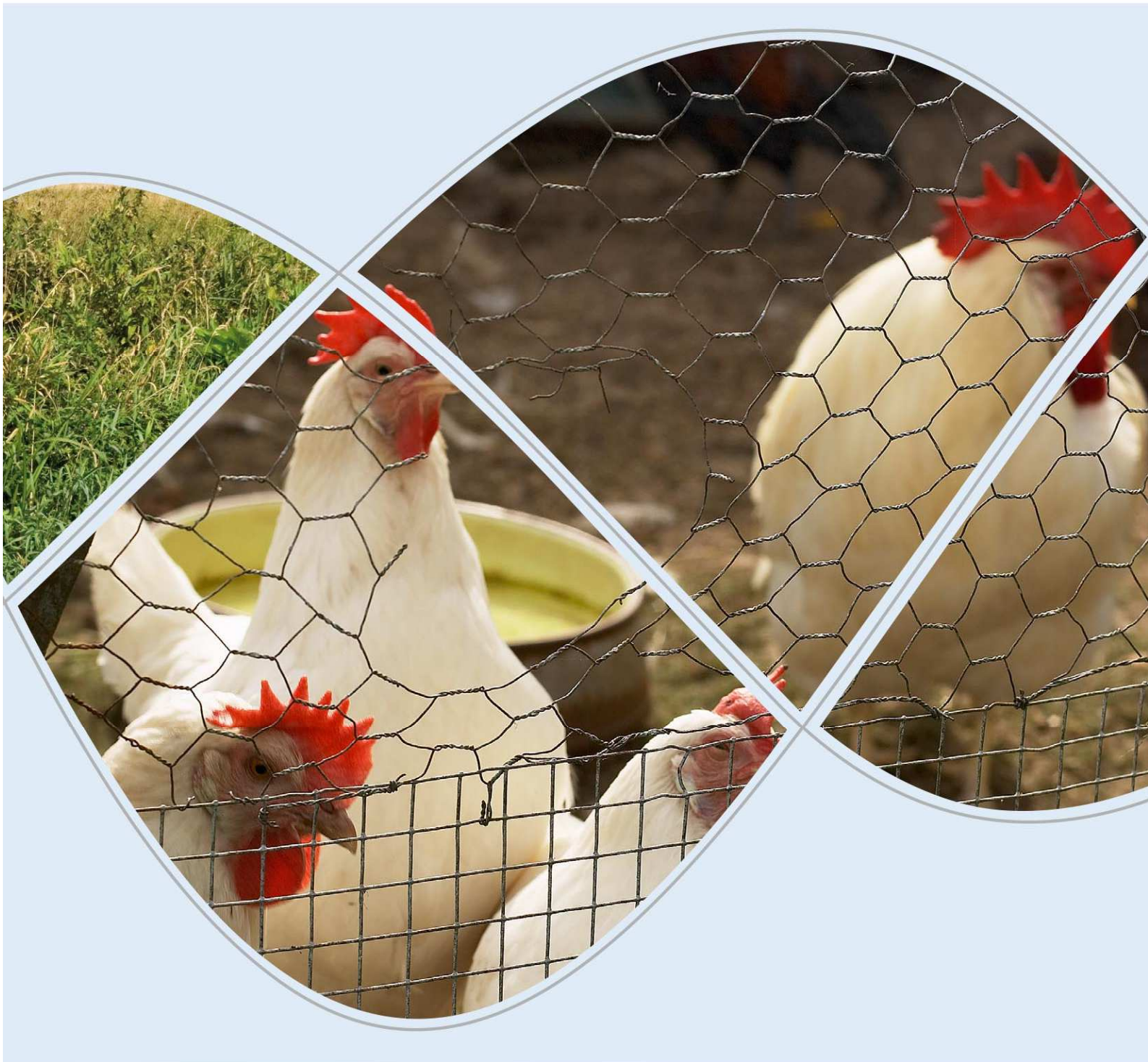


# Tillæg og revurdering af miljøgodkendelse

Ændring af fjerkræproduktion

Hovedvej A1 33, 6740 Bramming

Dato 8.12.2017



**Teknik & Miljø**  
Esbjerg Kommune

**ESBJERG KOMMUNE**

**Natur & Vandmiljø**

**Torvegade 74**

**6700 Esbjerg**

Telefon: 7616 1616

E-mail: [miljo@esbjergkommune.dk](mailto:miljo@esbjergkommune.dk)

Web: [www.esbjergkommune.dk](http://www.esbjergkommune.dk)

**Sag nr.:** 17/10357

**Sagsansvarlig:** Anli

**Copyright:** Alle kort og luftfoto: copyright DDO ®, ©COWI

# Indholdsfortegnelse

<b>INDLEDNING .....</b>	<b>4</b>
<b>TILLÆG OG REVURDERING AF MILJØGODKENDELSE .....</b>	<b>5</b>
EJENDOMS- OG BEDRIFTSOPLYSNINGER .....	5
FORUDSÆTNINGER OG VILKÅR.....	5
Ophævelse af vilkår .....	6
Vilkår for husdyrbrugets anlæg .....	6
Generelle vilkår .....	11
UDNYTTELSE OG BORTFALD .....	12
RETSBESKYTTELSE OG REVURDERING.....	12
MILJØLEDELSE.....	12
MEDDELELSESPLIGT .....	13
ØVRIGE FORHOLD .....	13
OFFENTLIGGØRELSE.....	14
KLAGEVEJLEDNING .....	14
<b>MILJØTEKNISK BESKRIVELSE OG VURDERING .....</b>	<b>15</b>
INDLEDNING .....	15
BESKRIVELSE OG VURDERING AF ANSØGNINGEN .....	15
Husdyrbrugets beliggenhed.....	16
Dyreholdets størrelse .....	19
Driftsbygninger.....	19
Foder .....	22
Gødningsproduktion .....	23
Energi- og vandforbrug.....	24
Råvarer og hjælpestoffer .....	25
Affald .....	25
Spildevand/restvand .....	25
HUSDYRBRUGETS PÅVIRKNINGER AF OMGIVELSERNE – LUGT, STØJ, MM. ....	26
Lugt .....	26
Støj og transport .....	27
Støv, fluer og skadedyr .....	28
Lys.....	28
Driftsforstyrrelser og uheld .....	28
Landskab og kulturmiljø.....	28
HUSDYRBRUGETS PÅVIRKNINGER AF OMGIVELSERNE – NATURMÆSSIGE FORHOLD. ....	29
Ammoniakupåvirkning af naturområder.....	30
Påvirkning af arter med særligt strenge beskyttelseskrav (Bilag IV arter) .....	36
BEDST TILGÆNGELIGE TEKNIK (BAT).....	37
OPHØR .....	43
HØRING .....	43
SAMLET VURDERING .....	43
BILAG 1 .....	44
BILAG 2 .....	50
BILAG 3 .....	53

## **Indledning**

Dette tillæg og revurdering af miljøgodkendelse fra december 2009 fastlægger de vilkår, der skal gælde for en ændring af husdyrproduktionen på Hovedvej A1 33, 6740 Bramming i Esbjerg Kommune. Vilkårene sikrer, at ændring og drift af husdyrbruget kan ske uden at påvirke miljøet væsentligt.

Miljøet skal i denne sammenhæng forstås som omgivelserne i bred forstand, herunder befolkning, flora og fauna, vandmiljø, landskab og kulturhistorie samt ressourceforbrug.

Godkendelsen omfatter en ændring af husdyrproduktionen. Samtidig foretages en revurdering af tidligere meddelte godkendelse fra december 2009. Husdyrproduktionen er nærmere beskrevet i den miljøteknisk beskrivelse og vurdering, som danner baggrund for afgørelsen, herunder de stillede vilkår.

Forslaget til tillæg og revurdering af miljøgodkendelse har været i offentlig høring i perioden fra den 15. november 2017 til den 7. december 2017. Kommunen har i forbindelse med høringen ikke modtaget bemærkninger til tillægget eller revurderingen af miljøgodkendelsen.

## **Tillæg og revurdering af miljøgodkendelse**

Esbjerg Kommune meddeler hermed tillæg til eksisterende miljøgodkendelse af husdyrbruget på Hovedvej A1 33, 6740 Bramming.

Tillægget omfatter

- En ændring af dyreholdet i to etaper.  
Etape 1: Ændring fra 65.798 årshøner og 99.000 hønniker til 34.560 årshøner og 99.000 hønniker. Dette svarer til en ændring fra 467,1 dyreenheder til 272,0 dyreenheder. Produktionen ændres til fritgående høns.  
Etape 2: Ændring til 34.560 årshøner og 121.800 hønniker. Dette svarer til 287,9 dyreenheder. Produktionen af hønniker på Grisbækvej ændres til økologisk produktion.
- Etablering af 5 m bred veranda på begge sider af hønsestalden (etape 1).
- Etablering af 4,23 m bred veranda langs hele østfacade af hønnikestalden (ved Grisbækvej) og en mindre veranda ved vestfacadens sydlige del (etape 2).
- Flytning af fodersiloer ved hønnikestalden fra østfacade til gavlen (etape 2).

Tillæg til miljøgodkendelsen meddeles efter § 12 stk. 3 i lovbekendtgørelse nr. 442 af 13. maj 2016 om miljøgodkendelse m.v. af husdyrbrug.

Denne afgørelse er samtidig en revurdering af tidligere meddelt miljøgodkendelse fra december 2009. Reviderede vilkår meddeles efter § 39, jf. § 41 i husdyrloven.

Samtidig meddeles dispensation til placering af veranda ca. 1,3 m fra naboskel mod areal med slamlaguner. Dispensation meddeles efter § 9 stk. 3 i lov om miljøgodkendelse m.v. af husdyrbrug.

Der er nærmere redegjort for de vurderinger der ligger til grund for afgørelsen i vedlagte miljøtekniske beskrivelse og vurdering.

## **Ejendoms- og bedriftsoplysninger**

Godkendelsen gives til husdyrbruget beliggende Hovedvej A1 33, 6740 Bramming, matrikel nr. 7 f m.fl. Grisbæk By. Ejendomsnummeret er 5610307830. Bedriftens CVR nr. er 74762913 og CHR nr. er 17254. Husdyrbruget ejes og drives af Hans Jakob Sørensen, Hovedvej A1 33, 6740 Bramming.

## **Forudsætninger og vilkår**

Esbjerg Kommune forudsætter, at projektet gennemføres og drives som beskrevet i ansøgningen, skema nr. 95452 og fiktiv skema 101404 og fiktiv skema 102868.

Godkendelsen meddeles på vilkår, der sikrer at kravene i § 27 og § 29 i lov om miljøgodkendelse, mv. af husdyrbrug opfyldes.

I forbindelse med revurderingen er der foretaget en vurdering af, om vilkårene i Miljøgodkendelsen fra december 2009 fortsat er tilstrækkelige, eller om der er behov for, at ajourføre vilkår i lyset af den teknologiske udvikling.

Som følge af tillæg til miljøgodkendelsen stilles en række vilkår til husdyrbruget, som bl.a. sikrer, at husdyrbruget lever op til reglerne for anvendelse af bedst tilgængelig teknik.

Der vurderes derfor ikke at være behov for, at meddele påbud om yderligere vilkår efter § 39, jf. § 41 i Lov om miljøgodkendelse m.v. af husdyrbrug.

Nye vilkår og vilkår der fortsat er gældende i Miljøgodkendelsen fra december 2009 er angivet som følger:

- Vilkår mærket med "A" er meddelt i medfør af godkendelse efter husdyrlovens § 12, stk. 3.
- Vilkår mærket "B" er vilkår, der er videreført fra den tidligere miljøgodkendelse fra december 2009. Der kan være foretaget redaktionelle ændringer i den oprindelige ordlyd af vilkåret.

En oversigt over hvilke vilkår fra den oprindelige godkendelse, der er opdateret, og hvilke vilkår der er ophævet, kan ses i bilag 1.

Der stilles følgende vilkår til husdyrbrugets anlæg og generelle vilkår for husdyrbruget.

### Ophævelse af vilkår

1. (A) Vilkår 1, 2, 3, 4, 6, 9, 10, 13, 14, 19, 29, 24, 48, 49, 50 i miljøgodkendelsen fra december 2009 ophæves.

### Vilkår for husdyrbrugets anlæg

#### Husdyrproduktion

2. (A) Husdyrholdet skal være sammensat og staldindretningen udført som beskrevet nedenfor:

	Antal årsdyr	Antal producerede dyr (etape 1)	Antal producerede dyr (etape 2)	DE (etape 2)	Antal måneder på græs pr. år
Årshøner, konsumæg, voliere m. gødningsbånd, skrabhøner. Udmugning 3 gange pr. uge.	34.560			203,29	2
Høniker, konsumæg, gulvdrift, produktionstid 119 dage (Hovedvej)		63.000	45.000	31,25	
Høniker, konsumæg, gulvdrift, produktionstid 119 dage (Grisbækvej)		36.000	76.800	53,33	2
<b>I alt</b>				<b>287,9</b>	

3. (A) Antallet af dyreenheder må variere med 10 % i løbet af planåret (1. august til 1. august). Dog må det maksimale dyrehold beregnet som et gennemsnit i perioden 1. august til 31. juli ikke overstige 287,9 dyreenheder.
4. (A) Antallet af dyr indenfor hver dyrekategori må maksimalt variere med 10 %. Den naturlige variation må dog ikke have karakter af permanente ændringer.

### Indretning og drift

5. (B) Ændringer i ejerforhold, eller hvem der er ansvarlig for husdyrbruget, skal meddeles Esbjerg Kommune.
6. (B) Husdyrbruget og dens omgivelser skal renholdes så det ikke giver anledning til gener for omgivelserne.
7. (A) Der skal etableres fast gulv i verandaerne, og afløb herfra skal ledes til opsamlingsbeholder for vaskevand.

### Foder

8. (A) Indholdet af råprotein i foder til æglæggende høner (konventionel produktion i gulv og etagesystemer) må i gennemsnit over tre år maksimalt være 152 gram pr. kg foder (evt. 144 gram pr. 10 MJOE). Såfremt der dokumenteres lavere foderforbrug end angivet i normtal 2016, kan der accepteres tilsvarende højere indhold af råprotein i foderet.
9. (A) Korrektionsfaktoren vedr. råprotein i æglægningsfoderet må maksimalt være 0,897, beregnet ud fra følgende ligning:

$$((\text{kg foder pr. årshøne} \times \text{protein \% i foder} \times 0,16) - \text{kg æg pr. årshøne} \times 1,81) - (\text{kg tilvækst} \times 2,88) / 77,69$$

Vilkår er beregnet ud fra følgende forudsætninger i nedenstående. De enkelte forudsætninger er ikke bindende, men vilkårligningen skal samlet set overholdes:

Faktor - frilandshøns	Ansøgning
Kg foder pr. årshøne	43,5
Råprotein % i foder	15,2
Kg æg pr. årshøne	19,0
Tilvækst, kg pr. høne	0,60

10. (A) En gang årligt, f.eks. i forbindelse med indsendelse af gødningsregnskab, skal der laves en beregning af korrektionsfaktoren for råprotein ud fra ovennævnte vilkår.
11. (A) Det faktiske foderforbrug skal registreres og anvendes i vilkårligningen ovenfor (vilkår 9).
12. (A) Kg tilvækst kan være den aktuelle tilvækst /vægt for udsætning – vægt ved indsætning) eller man kan anvende normtallene for tilvækst.
13. (A) Der skal foreligge en logbog der dokumenterer råprotein i de enkelte foderblandinger.
14. (A) Ved hvert hold høners afslutning skal der laves en beregning over det gennemsnitlige indhold af råprotein i holdets samlede foderration. Beregningen skal opbevares i logbogen.

Beregning af det gennemsnitlige indhold af råprotein kan ske på basis af det faktisk registrerede forbrug af de enkelte blandinger, eller på basis af det planlagte forbrug, hvis foderforbruget af de enkelte blandinger ikke registreres.

15. (A) Der skal som minimum være en blandeforskrift/deklaration for hver foderfase, der er anvendt.
16. (A) Der skal føres produktionskontrol med oplysninger om kg foder pr. årshøne, kg æg pr. årshøne og kg tilvækst pr. årshøne.
17. (A) Logbogens oplysninger i form af blandeforskrifter, indlægssedler, beregnet gennemsnitlig indhold af g råprotein pr. kg foder etc. skal opbevares i minimum 5 år og skal kunne forevises på tilsynsmyndighedens forlangende.
18. (A) Foderblandinger ved konventionel drift skal være tilsat fytase, svarende minimum til producentens anbefalede dosis med tilsvarende reduktion af fosfor i foderet. Dokumentation af foderanalyser skal fremvises på forlangende.
19. (B) Der skal anvendes fasefodring således, at foderets indhold af næringsstoffer er tilpasset dyrenes behov i de forskellige produktionsfaser.

### **Husdyrgødning og ensilage**

20. (B) Gødningshuset skal renoveres, således at vægge er tætte, dvs. der ikke må være åbning mellem sidemure og tag, og gavlenden skal forsynes med port eller lignende. Gødningshuset skal holdes lukket, dog må gødningshuset være åbent, når der tilføres gødning fra staldene.
21. (A) Etape 1: Gødningscontainer skal være lukket i perioden hvor der ikke foretages udmugning og tømmes hver 2. uge. Gødningen herfra skal køres til opbevaring på anden ejendom eller spredes direkte ud.
22. (A) Etape 1: Andelen af dybstrøelse, som udspreddes på marken direkte fra stalden skal være min. 95 %. Og andelen af fast gødning, som transporteres til opbevaring på anden ejendom eller udspreddes direkte skal være min. 99 %.

### **Energi- og vandforbrug**

23. (A) Der skal foretages en årlig registrering af vand- og energiforbrug tilknyttet husdyrproduktionen. Registreringen gemmes i minimum 5 år og skal kunne forevises på tilsynsmyndighedens forlangende.
24. (B) Ventilationsanlæggene i konsumægstalden og i opdrætsstaldene skal vedligeholdes og efterses i henhold til producentens anvisning for det pågældende anlæg.

### **Råvarer og hjælpestoffer**

25. (B) Ved håndtering af brændstof, smøremidler og kemikalier må der ikke opstå spild med deraf følgende risiko for forurening af jord og grundvand.
26. (B) Tankning af diesel skal til enhver tid ske på en plads med fast og tæt bund således at spild kan opsamles, og der ikke er mulighed for afløb til jord, kloak, overfladevand eller grundvand.



27. (B) Opbevaring af olier og kemikalier skal ske i overensstemmelse med Esbjerg Kommunes forskrift for opbevaring af olie- og kemikalier.

### **Affald**

28. (B) Opbevaring af erhvervsaffald, herunder olie- og kemikalieaffald skal ske i overensstemmelse med Esbjerg Kommunes Regulativ for erhvervsaffald.
29. (B) Bortskaffelse af olie- og kemikalieaffald og øvrigt affald skal ske i overensstemmelse med Esbjerg Kommunes til enhver tid gældende regulativer.

### **Ammoniakfordampning**

30. (A) Inden etape 2 igangsættes, skal der i naturområderne, naturpunkt 1, 2 og 8 kort 5, være foretaget rydning/nedskæring af træer og buske samt være igangsat græsning. Afgræsningen kan foregå som samgræsning. Kortet er vedlagt godkendelsen som bilag 3.
31. (A) Før rydning af træer og buske samt hegning påbegyndes, skal der være meddelt dispensation efter naturbeskyttelsesloven til dette. Ansøgning om dispensation indsende stil Esbjerg Kommune.
32. (A) Rydningen af naturområderne skal foretages således, at de kortlagte habitatnaturtyper fremstår som blandet natur med lav bevoksning med en gennemsnitshøjde under en ½ meter, stort set uden højere buske og træer.
33. (A) Så længe husdyrbruget udnytter sin godkendelse svarende til påbegyndt etape 2, skal de kortlagte habitatnaturtyper fremstår som blandet natur med lav bevoksning med en gennemsnitshøjde under en ½ meter, stort set uden højere buske og træer og områderne skal afgræsses. Afgræsning kan foregå som samgræsning.
34. (B) Der skal foretages hyppig udmugning i konsumægstalden (stald 1). Udmugning ved start af gødningsbåndet skal foretages mindst 3 gange ugentligt.
35. (B) Gødningsbåndets driftstimer måles løbende ved hjælp af en timetæller eller en energimåler og skal registreres i en driftsjournal. Registreringen skal ske månedligt.
36. (B) Der skal ved miljøtilsyn på ejendommen foreligge oplysninger om driftstid pr. udmugning, så forventet timeforbrug eller energiforbrug kan estimeres for kontrol af, om udmugning foretages med den anførte frekvens. Hvis driftstimer måles ved hjælp af energimåler, skal der endvidere foreligge oplysninger om elmotorernes samlede effekt.

### **Spildevand**

37. (B) Drikkevandssystemet skal drives og vedligeholdes således at unødigt spild undgås i videst muligt omfang.

38. (B) Vaskevand fra rensning af staldene og fra ægvask og ægpakkeri skal opsamles i beholder og må herefter anvendes i overensstemmelse med bestemmelserne for spildevand/restvand i husdyrgødningsbekendtgørelsen.

### Lugt

39. (B) Husdyrbrugets drift må ikke give anledning til lugtgener som af tilsynsmyndigheden vurderes at være væsentlige for området.

### Støj

40. (B) Husdyrbrugets bidrag til støjbelastningen målt i dB (A) må i ethvert punkt på opholdsarealer ved boliger i det åbne land ikke overstige følgende værdier.

	Tidsrum	max. lydniveau
Mandag – fredag	kl. 07.00 – 18.00	55 dB(A)
	kl. 18.00 – 22.00	45 dB(A)
	kl. 22.00 – 07.00	40 dB(A)
Lørdag	kl. 07.00 – 14.00	55 dB(A)
	kl. 14.00 – 22.00	45 dB(A)
Søn- og helligdage	kl. 22.00 – 07.00	40 dB(A)
	kl. 07.00 – 22.00	45 dB(A)
	kl. 22.00 – 07.00	40 dB(A)

41. (B) Maksimalværdien af støjniveauet om natten (kl. 22.00 - 07.00) må ikke overstige 55 dB (A) i ethvert punkt på opholdsarealer ved boliger i det åbne land.
42. (B) Husdyrbruget skal på tilsynsmyndighedens forlangende dokumentere, at ovennævnte vilkår er overholdt. En sådan dokumentation kan højst kræves én gang årligt. Dokumentationen skal ske under forhold, hvor husdyrbrugets er i fuld normal drift.
43. (B) Dokumentationen skal ske i form af resultatet af en støjmåling udført som beskrevet i Miljøstyrelsens vejledning nr. 5 og 6/1984 eller af beregninger udført efter den nordiske beregningsmetode for ekstern støj fra virksomheder, jf. Miljøstyrelsens vejledning nr. 5/1993. Er dokumentationen udført som beregning, skal den indeholde de oplysninger om beregningsforudsætningerne, som er nødvendige for vurdering af rigtigheden af beregningsresultaterne. Som udgangspunkt accepteres en ubestemthed på de målte eller beregnede støjbelastninger på max. +/- 3 dB(A)).
44. (B) Målingerne eller beregningerne skal foretages af et målefirma / institut, som er uvildigt, og akkrediteret af DANAK eller godkendt af Miljøstyrelsen til "Miljømåling - ekstern støj".

### Støv

45. (B) Driften af husdyrbrugets anlæg må ikke medføre væsentlige støvgener udenfor ejendommens eget areal.

## Skadedyr

46. (B) Der skal overalt på ejendommen udføres effektiv flue- og skadedyrsbekæmpelse i overensstemmelse med de nyeste retningslinjer fra Aarhus Universitet, Institut for Agroøkologi.
47. (B) Opbevaring af foder skal ske på sådan en måde, at der ikke opstår risiko for tilhold af skadedyr (rotter mv.).

## Lys

48. (B) For at undgå lysgener skal lyset slukkes når det ikke er påkrævet for produktionen eller af dyrevelfærdsmæssige årsager.

## Generelle vilkår

### Egenkontrol

49. (A) Husdyrbruget skal registrere det aktuelle dyrehold på ejendommen. Registreringerne kan bestå af gødningsregnskaber, slagteriafregninger eller lign. Denne registrering skal ved miljøtilsynets besøg på husdyrbruget kunne forevises som dokumentation for godkendelsens bestemmelse om husdyrholdets størrelse.

Opgørelse af dyreholdet på ejendommen skal for årshøner ske som et årgennemsnit af antal dyr.

For hønnikeproduktionen skal opgørelsen ske ud fra antal producerede dyr pr. år.

### Uheld

50. (B) Der skal udarbejdes en beredskabsplan som fastlægger, hvornår og hvordan der skal reageres ved uheld, som kan medføre påvirkning af omgivelserne.
- Beredskabsplanen skal som minimum indeholde:
  - Procedurer, som beskriver relevante tiltag med henblik på "at stoppe uheldet" og begrænse udbredelsen.
  - Oplysninger om hvilke eksterne/interne personer og myndigheder, der skal alarmeres og hvordan.
  - Kortbilag over bedriften med angivelse af miljøfarlige stoffer, afløbs- og drænsystemer og vandløb mm.
  - En opgørelse over materiel der er tilgængeligt på husdyrbruget, eller som kan skaffes med kort varsel, der kan anvendes i forbindelse med afhjælpning, inddæmning og opsamling af spild/lækage, som kan medføre konsekvenser for det eksterne miljø.
51. (B) Beredskabsplanen skal revideres årligt og skal kunne forevises ved miljøtilsyn på ejendommen. Planen skal være tilgængelig og synlig for ejendommens ansatte og andre, der arbejder på bedriften.

### Ophør

52. (B) Ved ophør af bedriften skal produktionsanlæg, husdyrgødnings- og foderopbevaringsanlæg tømmes og rengøres grundigt. Al miljøfarligt affald skal bortskaffes for egen regning efter den til enhver tid gældende lovgivning.

## **Udnyttelse og bortfald**

Ifølge lov om miljøgodkendelse m.v. af husdyrbrug bortfalder godkendelsen, hvis den ikke er udnyttet inden 2 år efter, at godkendelsen er meddelt.

Den 1. august 2017 er der trådt en ny husdyrregulering i kraft. Af overgangsreglerne i bekendtgørelse om tilladelse og godkendelse m.v. af husdyrbrug (BEK nr. 916 af 23.6.2017) fremgår det, at en godkendelse meddelt efter §11 og §12 i lov om miljøgodkendelse af husdyrbrug bortfalder, hvis den ikke er udnyttet inden 6 år efter godkendelsen er meddelt. Det vil sige, at der reelt set er 6 år til at udnytte godkendelsen.

Med udnyttet menes, at byggeriet faktisk er afsluttet.

Hvis en del af godkendelsen ikke er udnyttet, bortfalder den del af godkendelsen, som ikke er udnyttet. Udnyttelse anses her for at foreligge, når de godkendte bygningsmæssige ændringer eller etableringer er gennemført.

Hvis en godkendelse efterfølgende ikke har været helt eller delvist udnyttet i 3 på hinanden følgende år, bortfalder den del af godkendelsen, der ikke har været udnyttet i de seneste 3 år. Udnyttelse foreligger, når der har været en produktion svarende til mindst 25 procent af det godkendte.

## **Retsbeskyttelse og revurdering**

Vilkårene kan dog til enhver tid ændres efter reglerne i Lov om miljøgodkendelse mv. af husdyrbrug § 40 stk. 2, hvis der er væsentlige ændringer i bedst tilgængelige teknik, der er fremkommet nye oplysninger om forureningens skadelige virkning, hvis forureningen medfører skadevirkninger, der ikke kunne forudses ved godkendelsens meddelelse, eller hvis forureningen i øvrigt går ud over det, som blev lagt til grund ved miljøgodkendelsen.

Husdyrbrugets miljøgodkendelse skal regelmæssigt og mindst hvert 10. år tages op til revurdering jf. § 40 i Bekendtgørelse om tilladelse og godkendelse mv. af husdyrbrug. Den første regelmæssige revurdering skal dog foretages, når der er forløbet 8 år.

Første revurdering af miljøgodkendelsen fra december 2009 er indarbejdet i nærværende afgørelse. Første revurdering af tillægget til miljøgodkendelsen skal foretages i 2025. Næste revurdering af miljøgodkendelsen fra december 2009 foretages i samme forbindelse.

## **Miljøledelse**

Af bekendtgørelse om godkendelse og tilladelse m.v. af husdyrbrug (nr. 916 af 23. juni 2017) som trådte i kraft den 1. august 2017, fremgår det, at IE-husdyrbrug skal have et miljøledelsessystem.

Et IE-husdyrbrug omfatter husdyrbrug med

- flere end 750 stipladser til søer,
- flere end 2.000 stipladser til fedesvin (over 30 kg)
- flere end 40.000 stipladser til fjerkræ

Den der er ansvarlig for driften af husdyrbruget, skal gennemføre og overholde et miljøledelsessystem, herunder

1. formulere en miljøpolitik med afsæt i husdyrbrugets miljøforhold
2. fastsætte miljømål
3. udarbejde handlingsplan for det eller de fastsatte miljømål
4. minimum 1 gang årligt evaluere miljøarbejdet og om nødvendigt foretage justeringer af mål og handlingsplaner og
5. minimum 1 gang årligt gennemgå miljøledelsessystemet.

Ovennævnte krav skal kunne dokumenteres enten i form af opbevaring af dokumenter eller ved anden dokumentation, herunder f.eks. i digital form.

Kravet om miljøledelsessystem skal opfyldes fra det tidspunkt, hvor IE-husdyrbruget får en godkendelse efter § 16a, stk. 2 i husdyrloven. Kravet skal for andre IE-husdyrbrug være opfyldt ved revurdering senest 4 år efter offentliggørelse af BAT-konklusionen.

## **Meddelelesespligt**

Den der er ansvarlig for husdyrbruget underretter kommunen ved manglende overholdelse af vilkår, og træffer straks foranstaltninger for at sikre, at vilkårene igen overholdes.

Kommunens godkendelse gælder for det konkrete projekt. Husdyrbruget må ikke udvides eller ændres bygnings- eller driftsmæssigt på en måde der indebærer forøget forurening før udvidelsen eller ændringen er godkendt i henhold til lov om miljøgodkendelse m.v. af husdyrbrug. Hvis der sker ændringer i grundlaget for kommunens vurdering, skal der indsendes en ny ansøgning til kommunen. Dette gælder for eksempel ændringer i forhold til det ansøgte dyrehold og staldanlæg. Esbjerg Kommune skal have lejlighed til at vurdere, hvorvidt udvidelsen/ændringen kræver en ny godkendelse eller om udvidelsen/ændringen kan ske indenfor rammerne af denne godkendelse.

## **Øvrige forhold**

Afgørelsen omfatter alene forholdet til lovbekendtgørelse nr. 442 af 13. maj 2016 om miljøgodkendelse m.v. af husdyrbrug. Øvrige relevante tilladelser og godkendelser skal indhentes særskilt.

Etablering af nye anlæg må ikke igangsættes, før der er givet en byggetilladelse fra Esbjerg Kommune.

Husdyrbruget skal til enhver tid leve op til de gældende regler i love og bekendtgørelser, uanset at de nævnte krav og regler kan være en skærpelse af denne godkendelses vilkår.

## Offentliggørelse

Afgørelsen annonceres den 9. december 2017 på Miljø- og Fødevareministeriets Digitale MiljøAdministration ([www.dma.mst.dk](http://www.dma.mst.dk)).

## Klagevejledning

Afgørelsen kan påklages til Miljø- og Fødevareklagenævnet, jf. husdyrlovens § 76 stk. 1. Klageberettigede er ansøgeren, Miljøministeren, Sundhedsstyrelsen, enhver der har en individuel, væsentlig interesse i sagens udfald, samt foreninger og organisationer i det omfang de har klageret, jf. husdyrlovens §§ 84, 85, 86 og 87.

En klage skal indgives via Klageportalen. Klageportalen ligger på [www.borger.dk](http://www.borger.dk) og på [www.virk.dk](http://www.virk.dk), hvor man logger sig på, f.eks. med NEM-ID.

Klagen sendes automatisk via Klageportalen til Esbjerg Kommune. En klage er indgivet, når den er tilgængelig for Esbjerg Kommune i Klageportalen. Klagefristen udløber den 8. januar 2018 kl. 23:59.

Afgørelsen kan desuden indbringes til prøvelse hos domstolene inden 6 måneder efter, at afgørelsen er meddelt, jf. husdyrlovens § 90.

Miljø- og Fødevareklagenævnet skal som udgangspunkt afvise en klage, der indsendes uden om Klageportalen, med mindre der er særlige grunde til det. Hvis man ønsker at blive fritaget for at bruge Klageportalen, skal man sende en begrundet anmodning til Esbjerg Kommune. Anmodningen sendes så vidt muligt elektronisk til [miljo@esbjergkommune.dk](mailto:miljo@esbjergkommune.dk) eller pr. brev til Esbjerg Kommune, Natur- og Vandmiljø, Torvegade 74, 6700 Esbjerg. Esbjerg Kommune sender herefter anmodningen videre til Miljø- og Fødevareklagenævnet, som træffer afgørelse om hvorvidt anmodningen kan imødekommes.

Når man klager opkræves der et gebyr. Gebyret betales med betalingskort i Klageportalen og tilbagebetales hvis:

1. Klagesagen fører til, at den påklagede afgørelse ændres eller ophæves,
2. Klageren får helt eller delvis medhold i klagen, eller
3. Klagen afvises som følge af overskredet klagefrist, manglende klageberettigelse eller fordi klagen ikke er omfattet af Miljø- og Fødevareklagenævnets kompetence.

## Udnyttelse af godkendelsen

Ifølge husdyrloven har en klage over miljøgodkendelsen som udgangspunkt ikke opsættende virkning. Det betyder, at miljøgodkendelsen kan udnyttes uanset eventuelle klager, men dette begrænser dog ikke Miljø- og Fødevareklagenævnets mulighed for at ændre eller ophæve Esbjerg Kommunes afgørelse. Det vil være Miljø- og Fødevareklagenævnet, som kan oplyse om hvorvidt en klage har opsættende virkning.

## Miljøteknisk beskrivelse og vurdering

### Indledning

Husdyrbruget på Hovedvej A1 33, 6740 Bramming har søgt om at ændre dyreholdet. Denne miljøtekniske beskrivelse og vurdering af det ansøgte projekt, danner baggrund for miljøgodkendelsen og indeholder en vurdering af de miljøpåvirkninger, som ændringen og drift af husdyrbruget giver anledning til.

Den miljøtekniske beskrivelse og vurdering danner tilsvarende baggrund for revurdering af husdyrbrugets miljøgodkendelse fra december 2009. Miljøgodkendelser af husdyrbrug skal regelmæssigt tages op til revurdering. Den første revurdering skal ske 8 år efter godkendelsen er meddelt. I forbindelse med ansøgning om tillæg til miljøgodkendelse har ansøger samtidig ønsket, at miljøgodkendelsen fra december 2009 tages op til revurdering. Dette sker således frivilligt og med ansøgers samtykke bortfalder tilbageværende retsbeskyttelse.

En revurderingsafgørelse er ikke en ny godkendelsehandling, men kan i stedet betragtes som et supplement til den eksisterende miljøgodkendelse. Hovedformålet er at vurdere, om beskyttelsen af miljøet gennem de stillede vilkår i miljøgodkendelsen fortsat er tilstrækkeligt eller om det er nødvendigt at ajourføre vilkårene i lyset af den teknologiske udvikling.

Kommunen kan meddele påbud hvis:

- 1) der er fremkommet nye oplysninger om forureningens skadelige virkning,
- 2) forureningen medfører miljømæssige skadevirkninger, der ikke kunne forudses ved godkendelsens meddelelse,
- 3) forureningen i øvrigt går ud over det, som blev lagt til grund ved godkendelsens meddelelse,
- 4) væsentlige ændringer i den bedste tilgængelige teknik skaber mulighed for en betydelig nedbringelse af emissionerne, eller
- 5) det af hensyn til driftssikkerheden i forbindelse med processen eller aktiviteten er påkrævet, at der anvendes andre teknikker.

Miljø skal i denne sammenhæng forstås som omgivelserne i bred forstand, herunder befolkning, flora og fauna, vandmiljø, landskab og kulturhistorie samt ressourcerforbrug.

Vurderingerne er foretaget med udgangspunkt i de beskyttelsesniveauer og retningslinjer, der er i husdyrloven og tilhørende bekendtgørelse og vejledning<sup>1</sup>. Påvirkningen af omgivelserne er beskrevet og vurderet dels i forhold til de anlægsnære påvirkninger (lugt, støj mm), dels i forhold til de naturmæssige forhold.

### Beskrivelse og vurdering af ansøgningen

Hans Jacob Sørensen ønsker at ændre sin fjerkræbesætning på Hovedvej A1 33, 6740 Bramming fra 467,1 dyreenheder (DE) til 272,0 DE (etape 1) og til 287,9 DE (etape 2). Der etableres 5 m verandaer på hver side af hønsestalden (i alt ca. 900 m<sup>2</sup>), og produktionen ændres til fritgående høns. Produktionen af hønniker på Grisbækvej ændres til økologisk produktion, og der etableres 4,23 m bred veranda langs med østfacaden af hønnekestalden (ca. 305 m<sup>2</sup>) og en mindre veranda ved

---

<sup>1</sup> Lov om miljøgodkendelse m.v. af husdyrbrug (Lovbekendtgørelse nr. 442 af 13. maj 2016) med senere ændringer; bekendtgørelse om tilladelse og godkendelse m.v. af husdyrbrug (bekendtgørelse nr. 211 af 28. februar 2017); Bekendtgørelse om erhvervsmæssigt dyrehold, husdyrgødning, ensilage m.v. (865 af 23.6.2017) samt Miljøstyrelsens digitale husdyrvejledning.

vestfacadens sydlige ende (ca. 40 m<sup>2</sup>). Etape 2 iværksættes når der er foretaget rydning/nedskæring af træer og buske, samt igangsat græsning med egne dyr. Dette forventes at ske inden for 2 år.

På vegne af ansøger har Søhøjlandets Regnskabskontor den 6. april 2017 indsendt ansøgning om miljøgodkendelse via det it-baserede ansøgningssystem på [www.husdyrgodkendelse.dk](http://www.husdyrgodkendelse.dk).

I forbindelse med behandlingen af ansøgningen har der været behov for supplerende oplysninger. Der har været mailkorrespondance med ansøgers konsulent og ansøgningsskemaet er revideret og genindsendt løbende. Det endelige ansøgningsskema (nr. 95452 version 4) er indsendt den 23. oktober 2017 og fiktiv skema 102868 version 3 er indsendt den 24. oktober 2017.

### **Tidligere godkendelser**

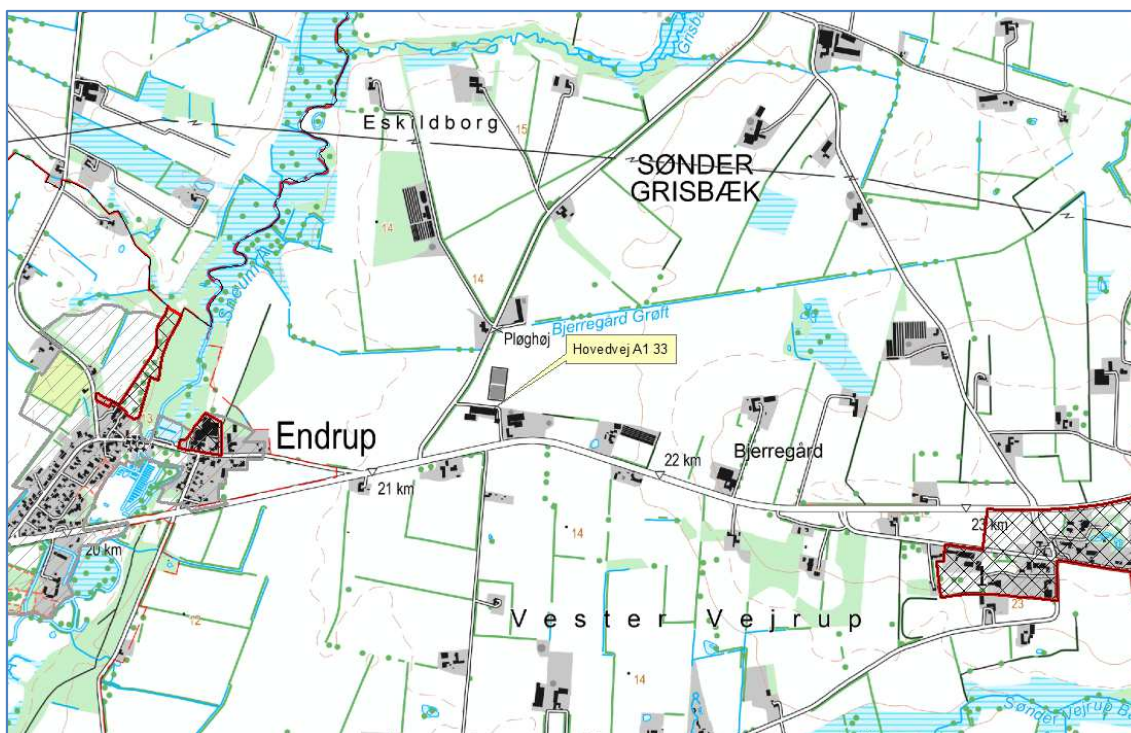
Esbjerg Kommune har 21. december 2009 meddelt miljøgodkendelse til udvidelse af husdyrproduktionen fra 281,6 DE til 467,1 DE. Da normtal for beregning af dyreenheder er ændret siden 2009, svarer det i dag til en udvidelse fra 274,8 DE til 455,8 DE. Nærværende miljøgodkendelse meddeles derfor som et tillæg til denne miljøgodkendelse.

Af § 26 i husdyrloven fremgår det, at kommunen skal foretage en samlet vurdering af alle udvidelser foretaget siden 1. januar 2007, dog højst over en 8 årig periode. I ansøgningen om udvidelse er nudrift således angivet til 274,8 DE, således at alle beregninger og vurderinger af miljøforhold medtager alle udvidelser siden januar 2007.

### **Husdyrbrugets beliggenhed**

Husdyrbruget er beliggende i landzone i område "22-030-010 Landområde omkring Sdr. Grisbæk" i Esbjerg Kommuneplan 2014-2026. Anvendelsen fastlægges til jordbrugsområde med det sigte at fremme erhverv som landbrug, skovbrug, pelsdyravl og lignende. Overflødige landbrugsbygninger kan bruges til andet erhvervsformål af håndværksmæssig karakter uden behov for større udbygning. Placeringen af husdyrbruget fremgår af kort 1.





Kort 1. Husdyrbrugets beliggenhed

Husdyrbruget ligger ca. 782 m fra eksisterende byzoneområde (Endrup) og ca. 647 m fra planlagt byzone (Endrup). Nærmeste samlet bebyggelse (Hjortkær) er beliggende ca. 3 km fra husdyrbruget.

Nærmeste nabo Grisbækvej 1 ligger ca. 85 m fra husdyrbruget. Nærmeste nabo uden landbrugspligt Dannesvej 1 ligger ca. 242 m fra husdyrbruget.

Afstandskrav og de aktuelle afstande fremgår af nedenstående tabel 1.

Nærmeste	Afstand	Beskrivelse	Afstandskrav
Nabobeboelse	85 m	Målt fra hønnikestald på Grisbækvej	50 m
Lokalplanområde	>500 m	Endrup	50 m
Byzoneområder	647 m	Endrup	50 m
Sommerhusområde	>500 m		50 m
Naboskel	1,3 -2,8 m 6 m	Naboskel nord for hønsstald Naboskel mod nord for hønnikestald på Grisbækvej	30 m
Beboelse på samme ejendom	43 m		15 m
Levnedsvirksomhed	>25 m		25 m
Almen vandindvindingsanlæg	2.900 m	Vejrup Vandværk	50 m
Ikke almen vandindvindingsanlæg	147 m	Drikkevandsboring Hovedvej A1 34	25 m
Vandløb	>15 m		15 m /100 m for gyllebeholder til åbent vandløb
Dræn	>15 m		15 m

Sø	>15 m		15 m/100 for gyllebeholder til sø > 100m <sup>2</sup>
Offentlig vej	45 m		15 m
Naturområde omfattet af §7 i husdyrloven	>500 m		10 m

Tabel 1. Oversigt over afstande sammenholdt med afstandskrav i husdyrlovgivningen.

Husdyrbruget opfylder afstandskravene i Lov om miljøgodkendelse m.v. af husdyrbrug:

- § 6: Afstande til nabobeboelse, eksisterende eller fremtidig byzone- eller sommerhusområde samt områder i landzone der i lokalplan er udlagt til boligformål, blandet bolig og erhvervsformål eller til offentlige formål.
- § 7: Forbudszone for etablering, udvidelse eller ændring indenfor 10 m fra nærmere bestemte ammoniakfølsomme naturtyper.
- § 8: Afstandskrav til vandløb, vandindvindinger, offentlig og privat fællesvej, levnedsmiddelvirksomhed og egen beboelse.

Husdyrbruget ligger endvidere mere end 300 m fra en beboelsesbygning uden landbrugspligt, der ligger i samlet bebyggelse, eksisterende eller fremtidig byzone- eller sommerhusområde eller område i landzone, der i lokalplan er udlagt til bolig- og erhvervsformål/offentlige formål. Dermed er husdyrbruget ikke omfattet af husdyrlovens § 20, der skal sikre at risikoen for forurening eller væsentlige gener for omgivelserne begrænses, hvis anlægget er placeret mindre end 300 m fra de nævnte områder.

#### **Dispensation for afstandskrav til naboskel.**

I forbindelse med ændringen bygges der 5 m bred veranda på begge sider af hønsestalden. Med den ansøgte placering af verandaen mod nord kan husdyrlovens afstandskrav på 30 m til naboskel ikke overholdes. Verandaen ønskes placeret mellem 1,3 og 2,8 m fra naboskel ud mod åben mark. På nabo-matriklen ligger to slam/spildevandsbassiner tilhørende Endrup Mejeri.

Der etableres ligeledes en 4,23 m bred veranda på østsiden af hønnekestalden (Grisbækvej). Stalden ligger ca. 6 m fra naboskel, og derfor vil en del af verandaen også blive placeret i denne afstand fra naboskel. Der er åben mark nord for hønnekestalden.

Der søges om dispensation til at placere veranda på hønsestalden 1,3 m fra naboskel og veranda på hønnekestalden (Grisbækvej) 6 m fra naboskel.

Der er inden for de seneste år sket en holdningsændring hos forbrugerne og detailhandelen, således at det er blevet meget svært at sælge buræg. Derfor ændres produktionen til fritgående høns. Produktionen af hønniker ændres til økologisk produktion, da der er stor efterspørgsel herefter. Denne produktion kræver ligeledes adgang til udeareal.

For nemmere at få hønsene og hønnikerne til at gå ud, etableres overdækkede verandaer, så dyrene ikke skal gå direkte ud i skarp sollys eller regn. Verandaernes gulv med strøelse er samtidig med til at minimere at hønsene/hønnikerne ikke trækker fugt og skidt med ind fra hønsegården, hvilket kan ødelægge gødningsmåtten inde i stalden. Verandaerne etableres som en naturlig forlængelse af stalden i hele staldens længde.

Det vurderes, at det ikke er muligt at etablere verandaerne således at afstandskravet på 30 m til naboskel overholdes. Afstanden fra den eksisterende hønsstald til naboskel er mellem 5 og 7 m. Naboskellet blev i sin tid oprettet, da ansøger solgte matriklen til Endrup Mejeri, således at der kunne etableres to slam/spildevandslaguner. Der er ingen bygninger på arealet. Arealet er forpagtet af ansøger, som også vil lave en del af arealet til hønssegård. Eksisterende hønnikestald ved Grisbækvej er placeret ca. 6 m fra naboskel mod nord. Verandaen på denne stald vil ligeledes blive placeret ca. 6 m fra naboskel. Økologisk produktion kræver, at der er adgang til udeareal.

Alternativt skal der bygges en ny stalde ude på åben mark, hvilket vurderes at være mere uhensigtsmæssigt, både driftsmæssigt og landskabsmæssigt.

Der stilles vilkår om, at der etableres fast gulv i verandaerne, og afløb (for vaskevand), skal dette ledes til opsamlingsbeholder for vaskevand.

På baggrund af ovenstående beskrivelse og det stillede vilkår vurderer Esbjerg Kommune, at de ansøgte placeringer ikke vil medføre nogen væsentlig øget risiko for gener eller forurening af omgivelserne og at der kan meddeles dispensation fra afstandskrav til naboskel, jf. § 9 stk. 3 i lov om miljøgodkendelse m.v. af husdyrbrug.

### Dyreholdets størrelse

Det nuværende og fremtidige dyrehold fremgår af tabel 2.

Dyreart	Nudrift 2009		Nudrift 2017		Fremtidig Etape 1		Fremtidig Etape 2	
	Antal	DE	Antal	DE	Antal	DE	Antal	DE
Årshøne, konsumæg, bure m. bånd, staldgødning	42.000	247,06	65.798	387,05				
Årshøne, konsumæg, voliere m. gødningsbånd, skræbehøne					34.560	203,29	34.560	203,29
Hønnike, konsumæg, gulvdrift, produktionsstid 119 dage	39.984	27,77	99.000	68,75	99.00	68,75	121.800	84,58
<b>I alt</b>		<b>274,8</b>		<b>455,8</b>		<b>272,0</b>		<b>287,9</b>

Tabel 2: Husdyrbrugets dyrehold. Dyreenheder er beregnet efter bilag 1 i husdyrgødningsbekendtgørelsen (nr. 1324 af 15.11.2016).

Den nuværende tilladte produktion på ejendommen svarer til 65.798 årshøner og 99.000 hønniker, jf. Esbjerg Kommunes miljøgodkendelse af 21. december 2009.

Besætningslisten i det centrale husdyrregister (CHR) viser et dyrehold på 48.200 årshøner og 50.000 hønniker. Besætningslisten angiver hvilke dyr der på udtrækstidspunktet den 8. juni 2017 er registreret. Dyreholdet ligger inden for den godkendte produktion.

Der stilles vilkår til husdyrbrugets maksimale produktion og til i hvilket omfang produktionen kan tillades af variere.

### Driftsbygninger

I forbindelse med ændring af produktionen fra burægsproduktion til fritgående høns, etableres 5 m brede verandaer på begge sider af hønsstalden (ca. 850 m<sup>2</sup>). Der etableres etageanlæg i stalden. Der etableres desuden udeareal for hønsene i

form af et 14,4 ha stor område omkring stalden. Dette beplantes med træer/buske, for at lave læ og skjul for hønsene.

På ejendommen vil der efter ændringen være følgende bygninger, som angivet i tabel 3.

<b>Nr.</b>	<b>Anvendelse</b>	<b>Areal / rumfang</b>
1-1	Konsumægstald	300 m <sup>2</sup>
1-2	Konsumægstald	300 m <sup>2</sup>
1-3	Konsumægstald	300 m <sup>2</sup>
1-4	Konsumægstald	300 m <sup>2</sup>
1-5	Konsumægstald	300 m <sup>2</sup>
1-6	Konsumægstald	300 m <sup>2</sup>
2	Hønnikestald Hovedvej A1	900 m <sup>2</sup>
3	Hønnikestald Grisbækvej	1.050 m <sup>2</sup>
4	Gødningshus	616 m <sup>2</sup>
5	Veranda	Ca. 450 m <sup>2</sup>
6	Veranda	Ca. 450 m <sup>2</sup>
7	Maskinhus	445 m <sup>2</sup>
8	Servicebygning	300 m <sup>2</sup>
9	Værksted	200 m <sup>2</sup>
10	Fodersiloer ved Hovedvej A1	2 x 50 m <sup>3</sup> og 2 x 30 m <sup>3</sup>
11	Gyllebeholder til vaskevand	750 m <sup>3</sup>
12	Gyllebeholder til vaskevand	450 m <sup>3</sup>
13	Forum/servicebygning	150 m <sup>2</sup>
14	Fodersiloer ved Grisbækvej	2 x 30 m <sup>3</sup>
15	Veranda	305 m <sup>2</sup>
16	Veranda	40 m <sup>2</sup>

Tabel 3: Bygningsforklaring

Driftsbygningernes placering fremgår af kort 2.



Kort 2: Situationsplan

I ansøgningssystemet på husdyrgodkendelse.dk har ansøger anført hvilke ændringer der sker i dyreholdet i de enkelte stalde og hvilke ændringer der sker i staldsystemer. Ændringerne fremgår af tabel 4:

Staldafsnit	Dyreart	Antal			Staldsystem	
		Nudrift	Ansøgt Etape 1	Ansøgt Etape 2	Nudrift	Ansøgt
Stald 1-1 Hønestald (eksisterende)	Årshøne, konsumæg	4.508			Bure m. gødningsbånd	
	Årshøne, konsumæg		5.760	5.760		Voliere m. gødningsbånd, skrabe høne

Stald 1-2 Hønsestald (eksisterende)	Årshøne, konsumæg	4.508			Bure m. gødningsbånd	
	Årshøne, konsumæg		5.760	5.760		Voliere m. gødningsbånd, skrabe høne
Stald 1-3 Hønsestald (eksisterende)	Årshøne, konsumæg	4.509			Bure m. gødningsbånd	
	Årshøne, konsumæg		5.760	5.760		Voliere m. gødningsbånd, skrabe høne
Stald 1-4 Hønsestald (eksisterende)	Årshøne, konsumæg	4.509			Bure m. gødningsbånd	
	Årshøne, konsumæg		5.760	5.760		Voliere m. gødningsbånd, skrabe høne
Stald 1-5 Hønsestald (eksisterende)	Årshøne, konsumæg	4.508			Bure m. gødningsbånd	
	Årshøne, konsumæg		5.760	5.760		Voliere m. gødningsbånd, skrabe høne
Stald 1-6 Hønsestald (eksisterende)	Årshøne, konsumæg	4.508			Bure m. gødningsbånd	
	Årshøne, konsumæg		5.760	5.760		Voliere m. gødningsbånd, skrabe høne
Stald 2 Hønnikestald, Hovedvej	Hønnike, konsumæg, produktions tid 119 dage	14.950	63.000	45.000	Gulvdrift	Gulvdrift
Stald 3 Hønnikestald, Grisbæk (etape 2 = økologisk produktion)	Hønnike, konsumæg, produktions tid 119 dage	36.000	39.984	76.800	Gulvdrift	Gulvdrift

Tabel 4: Oversigt over staldsystemer og dyrehold i de enkelte stalde.

Kommunen finder, at der skal stilles vilkår som sikrer, at ansøger anvender de staldsystemer og teknologier, som der er oplyst om i ansøgningen. På den baggrund stilles vilkår om, at de anførte staldsystemer i tabel 4, skal være etableret.

### Foder

Der anvendes tørfoder i hele produktionen. Al foder leveres i separate lukkede siloer ved hvert staldanlæg. Der ændres ikke på foderopbevaringen i forhold til det der er beskrevet i godkendelsen fra december 2009.

Der anvendes fortsat fasefodring. Foderfasernes indhold af næringsstoffer er tilpasset hønernes ydelse og alderstrin. Der anvendes 3 faser i konsumægproduktionen.

Der tilsættes fytase i foderet for at opnå en optimal foderudnyttelse og forbedring af fordøjelsen.

I ansøgningen er der angivet, at der anvendes 43,5 kg foder pr. årshøne. Fosforindholdet er angivet til 0,46 % og råproteinindholdet er angivet til 15,20 %. Indholdet af fosfor og råprotein ligger under normen, som svarer til hhv. 0,50 % og 16,70 %. Reduktionen af råprotein sker for at reducere ammoniakpåvirkningen af omgivelserne.

Der stilles vilkår om at korrektionsfaktoren vedr. råprotein i æglægningsfoderet maksimalt må være 0,897, beregnet efter følgende korrektionsligning:

$$((\text{kg foder pr. årshøne} \times \text{protein \% i foder} \times 0,16) - \text{kg æg pr. årshøne} \times 1,81) - (\text{kg tilvækst} \times 2,88) / 77,69$$

Ovenstående vilkår er beregnet ud fra følgende forudsætninger i nedenstående tabel 5. De enkelte forudsætninger er ikke bindende, men vilkårsligningen skal samlet set overholdes:

Faktor - frilandshøns	Norm	Ansøgning
Kg foder pr. årshøne	43,5	43,5
Råprotein % i foder	16,7	15,2
Kg æg pr. årshøne	19,0	19,0
Tilvækst, kg pr. høne	0,60	0,60
Fosfor % i foder	0,50	0,46

Tabel 5: Forudsætninger ved beregning af korrektionsligning

Der er i miljøgodkendelse fra december 2009 stillet vilkår om, at foderopbevaringen skal ske på sådan en måde, at der ikke opstår risiko for tilhold af skadedyr. Det vurderes ikke, at der er behov for yderligere vilkår.

### Gødningsproduktion

Gødningsproduktionen er oplyst i ansøgningen og fremgår af tabel 6.

	Mængder	Opbevaringsanlæg Etape 1	Opbevaringsanlæg Etape 2
Fast gødning	819 t / 615 m <sup>3</sup>	Container på 30 m <sup>3</sup> Opbevaring af 615 m <sup>3</sup> hos Knud Erik Sørensen, Nr. Agerbækvej 4, Agerbæk	Gødningshus ca. 750 m <sup>3</sup>
Dybstrøelse	719 t / 539 m <sup>3</sup>	Markstak	Markstak

Tabel 6: Opbevaringskapacitet. Gødningsproduktionen er beregnet ud fra etape 2, at dyrene er på stald hele året.

Etape 1: Det eksisterende gødningshus anvendes til opbevaring af fast gødning i lukket container, og delvis udmugning af dybstrøelse. Containeren er kun åben i det tidsrum hvor der udmuges. Containeren tømmes hver 2. uge, hvor det transporteres til opbevaring på anden ejendom.

Der fremkommer ikke flydende husdyrgødning på ejendommen. Eksisterende gylletanke anvendes til vaskevand fra staldene.

99 % af den faste gødning transporteres til opbevaring på anden ejendom eller udspreddes direkte. Dybstrøelse opbevares i markstak. 95 % udspreddes direkte.

Etape 2: 5 % af den faste gødning udspreddes direkte. Resten opbevares i eksisterende gødningshus (uden container). Dybstrøelse opbevares i markstak. 5 % udspreddes direkte.

Opbevaringskapaciteten for fast husdyrgødning svarer til mindst 9 måneder. Dermed er husdyrgødningsbekendtgørelsens<sup>2</sup> krav til opbevaringskapacitet opfyldt.

Der stilles vilkår til andelen af dybstrøelse og fast gødning der køres direkte ud eller transporteres til opbevaring på anden ejendom.

Oplag af kompost i marken skal ske i overensstemmelse med reglerne i husdyrgødningsbekendtgørelsen, der bl.a. fastsætter krav til placering og overdækning af markstakke samt førelse af logbog. Oplag af kompost i marken vurderes at være tilstrækkelig reguleret i ved reglerne i husdyrgødningsbekendtgørelsen og der fastsættes ikke yderligere vilkår hertil.

Der er i godkendelsen fra december 2009 stillet vilkår til den vogn der blev anvendt i forbindelse med udmugning af fast gødning fra stalden (tidligere kaldet stald 3), som fremadrettet skal anvendes til hønniker på dybstrøelse. Dette vilkår bliver uaktuel, når produktionen ændres fra bure med gødningsbånd til gulvdrift med dybstrøelse. Derfor ophæves vilkåret.

### **Energi- og vandforbrug.**

Husdyrbrugets energi- og vandforbrug i den eksisterende, såvel som ansøgte drift fremgår af tabel 7.

<b>Forbrug</b>	<b>Nudrift</b>	<b>Ansøgt (etape 1)</b>	<b>Ansøgt (etape 2)</b>
El	250.000 kWh	150.000 kvm	150.000 kWh
Vand	7.200 m <sup>3</sup>	10.500 m <sup>3</sup>	12.300 m <sup>3</sup>

Tabel 7: Energi- og vandforbrug

I forbindelse med ændringen sker der en reduktion i elforbruget. Det skyldes at husdyrproduktionen ændres til udegående. Vandforbruget er næsten uændret. Forbruget af vand i nudrift er ikke opgivet korrekt i 2009 i forhold til reelt forbrug. Forbruget burde have været opgivet til omkring 12.900 m<sup>3</sup>.

Ventilationssystemet i konsumægstald og hønnikestalde er computerstyret og tilpasset produktionen for at sikre optimal køretid. Det sikrer at produktionen sker optimalt i forhold til varme- og strømforbrug.

Der er i godkendelsen fra december 2009 foretaget en beskrivelse af energi og vandforbruget.

Der er redegjort nærmere for vand- og energiforbruget i afsnittet vedr. "bedst tilgængelige teknik" (BAT).

Der er i godkendelsen fra december 2009 stille vilkår om kvartalsvis registrering af vand- og energiforbruget. Dette vilkår ændres til årlig registrering af vand- og energiforbrug, som er Esbjerg Kommunes nugældende praksis på området. Der er desuden stillet vilkår til vedligehold af ventilationssystemet.

Det er Esbjerg Kommunes vurdering, at de oplyste forbrug ligger indenfor rammerne af, hvad der må forventes i forhold til den ansøgte bygnings- og produktionsændring. Det vurderes ligeledes, at de anførte ændringer i forbruget af energi og vand, som ændringen vil medføre, ikke vil have en væsentlig indvirkning på miljøet.

<sup>2</sup> Bekendtgørelse nr. 1324 af 15.11.2016 om erhvervsmæssigt dyrehold, husdyrgødning, ensilage m.v.



## **Råvarer og hjælpestoffer**

Der er i godkendelsen fra december 2009 foretaget en beskrivelse af råvarer og hjælpestoffer.

I forbindelse med ændring af produktionen sker der ingen væsentlig ændring i forhold til det tidligere beskrevet, dog anvendes der nærmere 10.000 l olie til opvarmning af stalde, fremfor 5.000 l, som tidligere beskrevet.

I senere afsnit om driftsforstyrrelser og uheld er taget stilling til risici i forbindelse med opbevaring og håndtering af olier og kemikalier.

Olietanke er omfattet af olietankbekendtgørelsen<sup>3</sup> om indretning, etablering og drift heraf. Derfor ophæves vilkår 19 i godkendelsen fra december 2009.

Der er i godkendelsen fra december 2009 stillet vilkår om håndtering af brændstof, smøremidler og kemikalier ikke må give anledning til spild med deraf følgende risiko for forurening til følge. Desuden er der vilkår om, at tankning skal foregå på en fast plads, således at evt. spild kan opsamles, og der ikke er mulighed for afløb til jord og vand. Derudover er der stillet vilkår om opbevaring og bortskaffelse af olier og kemikalier skal ske i overensstemmelse med Esbjerg Kommunes forskrifter herom. Disse vilkår er fortsat gældende.

## **Affald**

Affald fra husdyrbrug kan typisk inddeles i følgende affaldsfraktioner

- Dagrenovation
- Genbrugeligt affald (Pap, papir, jern og metal, tomme olietromler og tanke, tomme plasticsække, paller, malet og lakeret træ).
- Farligt affald (lysstofrør og sparepære, spraydåser, pesticidrester, oliefiltre, batterier).
- Klinisk risikoaffald og medicinrester (skalpeller, kanyler og medicinrester).
- Døde dyr.
- Forbrændingseget affald (halmballesnor, papirsække, gamle frønnede bil-dæk).
- Deponeringseget affald (asbestholdige byggemateriale).

Husdyrbrugets affaldstyper- og mængder vurderes ikke at ændre sig som følge af ændringerne på husdyrbruget.

Esbjerg Kommune foretager opdatering af vilkår 20, 21 og 22 i godkendelsen fra december 2009 om opbevaring og bortskaffelse af affald, så vilkårene er i overensstemmelse med Esbjerg Kommunes affaldsregulativ.

## **Spildevand/restvand**

Der er i godkendelsen fra december 2009 foretaget en beskrivelse af forholdene omkring spildevand/restvand.

Den ansøgte ændring på husdyrbruget vurderes ikke at give anledning til ændrede forhold omkring afledning af spildevand og overfladevand på husdyrbruget.

---

<sup>3</sup> Bekendtgørelse nr. 1611 af 10. december 2015 om indretning, etablering og drift af olietanke, rørsystemer og pipelines.

Det vurderes ikke at være behov for at stille supplerende vilkår, ud over de vilkår der allerede er stillet i godkendelsen fra december 2009. Dog ophæves vilkår 29, da den ansøgte staldbygning ikke er blevet opført, og retten hertil er forpasset.

### **Husdyrbrugets påvirkninger af omgivelserne – lugt, støj, mm.**

Enhver husdyrproduktion giver anledning til lugt inden for de nærmeste omgivelser. Hvor stort et område der påvirkes af lugt, afhænger af hvor mange dyr der er på ejendommen og hvilken art der er tale om. Desuden spiller vindretning, terræn- og beplantningsforhold ind.

Husdyrproduktion kan herudover medføre støj, samt gener fra fluer og andre skadedyr. Desuden kan bygningsmæssige ændringer på et husdyrbrug indvirke på den landskabelige oplevelse, såvel som på kulturmiljøet.

Påvirkning af den omgivende natur og vandmiljøet behandles nedenfor i afsnittet om husdyrbrugets påvirkning af omgivelserne - naturmæssige forhold.

#### **Lugt**

Lugt stammer primært fra staldene. Desuden kan lugt forekomme i forbindelse med pumpning, omrøring og udbringning af husdyrgødning.

Gødning fra konsumægstalden tilføres gødningslageret (container) 3 gange ugentligt. Derefter eksporteres gødningen til opbevaring på anden ejendom.

Det meste dybstrøelse fra hønnikeproduktionen udbringes direkte eller lægges i markstak efter hvert hold. En lille del af dybstrøelsen opbevares i gødningshuset.

Håndtering af husdyrgødning reguleres af husdyrgødningsbekendtgørelsen. Der er stillet vilkår om, at udmugning fra konsumægstalden skal ske 3 gange ugentligt. Der foretages en mindre redaktionel ændring af vilkår 23 og 25, da der fremadrettet kun er gødningsbånd i konsumægstalden. Vilkår 26 bibeholdes i samme ordlyd.

Vilkår 24 ophæves, da den tidligere stald 3 ændres til hønnikestald med gulvdrift og dybstrøelse.

Det eksisterende ventilationsanlæg bibeholdes. Dog vil der blive tale om noget reovering af både ventilatorer og styring.

Lugtgener fra stalden vurderes på grundlag af det beskyttelsesniveau for lugt, som er fastlagt i husdyrlovgivningen. Hvis beskyttelsesniveauet for lugt er overholdt, vurderes husdyrbruget som udgangspunkt ikke at give anledning til væsentlige lugtgener.

Husdyrbruget skal overholde bestemte lugtgenæafstande. Genæafstanden beskriver den afstand som minimum skal være fra staldene til forskellige beboelsetyper. Genæafstanden fastsættes under hensyntagen til forskellige områders følsomhed overfor lugt. Eksempelvis vil beboere i landområder med tilknytning til landbrugserhverv oftest have en højere tolerancetærskel end beboere i byområder. Beboelsesejendomme med landbrugspligt er ikke omfattet af beskyttelsesniveauet for lugt.

Genæafstanden beregnes i det digitale ansøgningskema og resultaterne fremgår af tabel 8. Der sker automatisk en korrektion for vindretning og påvirkning fra andre husdyrbrug i det omfang det er relevant. I den konkrete ansøgning er genæafstanden korrigeret for vindretning for så vidt angår nærmest nabobeboelse.

Områdetype	Minimums afstand til omkringboende (geneafstand)*	Aktuel afstand
	Etape 1 / Etape 2	(Vægtet gennemsnitsafstand)
Byzone	492 m / 567 m	845 m
Samlet bebyggelse	362 m / 423 m	3.046 m
Enkelt bolig	98 m / 109 m	259 m

Tabel 8: Lugt.

\*Geneafstanden er korrigeret jf. reglerne i godkendelsesbekendtgørelsen, hvorved staldafsnit, som ligger i en afstand på mere end 1,2 gange geneafstanden, er bortscreenede, således at bidrag herfra ikke indgår i beregningen.

Der tages udgangspunkt i lugtgeneafstanden i etape 2, da det er worst case.

Nærmeste bolig uden landbrugspligt, som er Dannevej 1. Nærmeste byzone/planlagt byzone er Endrup og nærmeste samlet bebyggelse er Hjortkær.

Geneafstanden afsættes normalt i centrum af stalden. I ansøgningen er der flere staldafsnit, der hver bidrager med en lugtemission. I ansøgningsystemets beregningsmodel er den korrigerede geneafstand til eksempelvis nabobeboelse (Dannevej 1) beregnet til 109 m, hvilket ikke umiddelbart kan sammenlignes med den faktiske afstand til ejendommen. Da der er flere staldafsnit med en vis indbyrdes afstand, er der foretaget en beregning, som viser, at den vægtede gennemsnitsafstand fra disse er 259 m. Da den vægtede gennemsnitsafstand er større end geneafstanden til nærmeste beboelse, er beskyttelsesniveauet for lugt overholdt. Beskyttelsesniveauet for lugt i forhold til nærmeste byzone og samlet bebyggelse er ligeledes overholdt.

Lugt vil kunne registreres udenfor geneafstanden, men i en grad, så man ikke vil karakterisere det som generende. Det vurderes, at staldanlæggene ikke vil medføre lugtgener for naboer.

Der er i godkendelsen fra december 2009 stillet vilkår om, at husdyrbruget ikke må give anledning til væsentlige lugtgener. Dette vilkår bibeholdes.

## Støj og transport

I miljøgodkendelsen for Hovedvej A1 33 fra december 2009 er der redegjort for støj og transport.

Tabel 9 indeholder en oversigt over transporttyper og antal i den nuværende, såvel som i den planlagte drift.

Transporttype	Nudrift	Ansøgt
Levering af kyllinger	4-8	4-8
Afhentning af døde dyr og udsætter høns	30	30
Indlevering af foder	70	70
Afhentning af æg	121	121
Husdyrgødning til udbringning/aftager	200	150-200
Dagrenovation	26	26
Øvrigt	52	52
<b>I alt</b>	<b>507</b>	<b>507</b>

Tabel 9: Oversigt over transporter til og fra Hovedvej A1 33.

Det vurderes ikke, at ændringen i produktionen vil give anledning til væsentlige støjgener for de omboende. Vilkkårene meddelt i godkendelsen fra december 2009 vurderes som tilstrækkelige og bibeholdes.

### **Støv, fluer og skadedyr**

I miljøgodkendelsen for Hovedvej A1 33 fra december 2009 er der redegjort for støv, fluer og skadedyr.

I forbindelsen med ændringen af produktionen til fritgående høns, vil hastigheden i ventilationsafkastet nedsættes pga. delvist åben stald med naturlig ventilation. Det mindsker afstanden hvormed evt. støv kan blæses væk med luften. Håndtering af foder foregår stadig i lukkede systemer.

Der foretages fortsat aktiv rottebekæmpelse. Fremadrettet vil der kun blive opbevaret en mindre mængde gødning i gødningshuset, som bortkøres med jævne mellemrum. Dette vil reducere udklægningen af fluelarver.

Eksisterende vilkkår om flue- og skadedyrsbekæmpelse opdateres, da retningslinjerne nu udgives/opdateres af Aarhus Universitet, Institut for Agroøkologi.

Det vurderes ikke at være behov for at stille supplerende vilkkår, ud over de vilkkår, der allerede er stillet i godkendelsen fra december 2009.

### **Lys**

I miljøgodkendelsen for Hovedvej A1 33 fra december 2009 er der redegjort for lys.

Den ansøgte ændring forventes ikke at medføre ændringer med hensyn til påvirkning af omgivelserne med lys. Men for at kunne regulere dette, stilles der vilkkår om at lyset skal slukkes, når det ikke er påkrævet for produktionen eller dyrevelfærdsmæssige årsager.

### **Driftsforstyrrelser og uheld**

Mulige uheld og tiltag til at forhindre driftsforstyrrelser og uheld er beskrevet og vurderet i miljøgodkendelsen fra december 2009. Den ansøgte ændring medfører ingen ændring i produktionen/arbejdsgangen.

Esbjerg Kommune fastholder eksisterende vilkkår i miljøgodkendelsen fra december 2009 om, at beredskabsplanen skal revideres årligt og være tilgængelig og synlig for de ansatte.

Opbevaring af olie- og kemikalier er beskrevet i afsnittet om råvarer og hjælpepestoffer. Der er stillet vilkkår til håndtering og opbevaring af olier og kemikalier og affald herfra, samt til tankning på tæt bund.

Esbjerg Kommune vurderer at risici for uheld er minimeret i tilstrækkelig grad med de eksisterende vilkkår.

### **Landskab og kulturmiljø**

I bekendtgørelse om tilladelse og godkendelse, mv. af husdyrbrug fremgår det, at det påhviler kommunen at varetage de landskabelige værdier, herunder at stille krav om placering og udformning af ny bebyggelse.

I den konkrete sag, er der tale om en ændring af dyreholdet, i eksisterende lovlige bygninger. Idet der ikke sker en udvidelse af ejendommens bygningsmasse, er påvirkningen af landskabet uændret, hvorfor hensynet til landskabet ikke tilsidesættes. Verandaerne anses for at være uden betydning.

Ved den ændrede produktion vil der i hønsegårdene ske beplantning med f.eks. pil, for nemmere at kunne trække dyrene ud af stalden. Denne beplantning vil over en årrække være med til at sløre bygningerne. Af nedennævnte kort 3 fremgår hønsegårdenes udbredelse.



Kort 3: Hønsegårdenes udbredelse (markeret med turkis)

## Husdyrbrugets påvirkninger af omgivelserne – naturmæssige forhold.

I bekendtgørelse om tilladelse og godkendelse, mv. af husdyrbrug<sup>4</sup> er der fastlagt beskyttelsesniveauer for ammoniak.

Disse beskyttelsesniveauer skal anvendes ved vurdering af, om husdyrbruget medfører væsentlige virkninger på miljøet. I særlige tilfælde kan der stilles vilkår, der rækker udover det fastsatte beskyttelsesniveau.

<sup>4</sup> Bekendtgørelse nr. 256 af 21. marts 2017 om tilladelse og godkendelse m.v. af husdyrbrug

Ligeledes påhviler det kommunen at vurdere konkret, om en ansøgt aktivitet vil være i overensstemmelse med Habitatdirektivforpligtelserne. Ifølge bekendtgørelsen om udpegning og administration af internationale naturbeskyttelsesområder samt beskyttelse af visse arter<sup>5</sup>, skal der foretages en vurdering af, om projektet i sig selv eller i forbindelse med andre planer og projekter kan påvirke et internationalt naturbeskyttelsesområde væsentligt. Desuden skal der ske en vurdering af om det ansøgte projekt kan beskadige eller ødelægge yngle- og rasteområder i det naturlige udbredelsesområde for de dyrearter, der er optaget i Habitatdirektivets bilag IV eller ødelægge de plantearter der er optaget i Habitatdirektivets bilag IV.

### **Ammoniakpåvirkning af naturområder**

Beskyttelsesniveauet for ammoniak omfatter et generelt krav om reduktion af ammoniakemissionen fra husdyrbrug i forhold til et referencestaldsystem. Det generelle reduktionskrav gælder for ændringen, samt for stalde der renoveres. Ved nyetableringer gælder kravet hele det nyetablerede anlæg. Niveauet for reduktionskrav fastlægges i forhold til ansøgningstidspunktet.

Det ansøgte projekt opfylder kravet om 30 % ammoniakreduktion, ved at der anvendes hyppig udmugning (3 gange ugentligt).

Samlet stiger ammoniakfordampningen fra 3.734 kg N/år til 4.561 kg N/år (etape 2). De anførte tilpasninger er anlægget /driften medfører, at ammoniakfordampningen fra stald og lagre reduceres med 4.977 kg N mere, end hvad der er krævet for at opfylde ammoniakreduktionskravet.

På ejendommen Hovedvej A1 33 sker der påvirkning af omgivende naturområder gennem emission af ammoniak fra anlægget. De følgende afsnit belyser konsekvenserne af næringsstofpåvirkningen for nationalt og internationalt beskyttede naturområder og arter.

Ud fra nedenstående redegørelse vedrørende ammoniakpåvirkning fra anlægget vurderer Esbjerg Kommune samlet set, at godkendelsen med de stillede vilkår ikke vil medføre væsentlige negative konsekvenser for omkringliggende Natura 2000-områder eller de arter og naturtyper, områderne er udpegede for at beskytte. Ligeledes vurderes godkendelsen med de stillede vilkår, ikke at medføre væsentlige tilstandsændringer af § 3-beskyttede naturtyper eller væsentlige påvirkninger af yngle- og rasteområder for de strengt beskyttede bilag IV-arter.

Vurderingen forudsætter, at følgende vilkår efterleves:

#### **Vilkår for Hovedvej A1 33**

- Inden etape 2 igangsættes, skal der i naturområderne, naturpunkt 1, 2 og 8 kort 5, være foretaget rydning/nedskæring af træer og buske samt være igangsat græsning med egne dyr. Kortet er vedlagt godkendelsen som bilag 3.
- Rydningen af naturområderne skal foretages således, at de kortlagte habitatnaturtyper fremstår som blandet natur med lav bevoksning med en gennemsnitshøjde under en 1/2 meter, stort set uden højere buske og træer.
- Så længe husdyrbruget udnytter sin godkendelse svarende til påbegyndt etape 2, skal de kortlagte habitatnaturtyper fremstår som blandet natur med lav bevoksning med en gennemsnitshøjde under en 1/2 meter, stort set uden

---

<sup>5</sup> Bekendtgørelse nr. 926 af 27. juni 2016 om udpegning og administration af internationale naturbeskyttelsesområder samt beskyttelse af visse arter.

højere buske og træer og områderne skal afgræsses med husdyrbrugets dyr.

### **Ammoniakpåvirkning af § 3-naturområder indenfor 1.000 meter fra anlæg**

Der ligger flere § 3-beskyttede naturområder indenfor 1.000 m fra ejendommens anlæg. Der er tale om enge, moser og søer. Ud fra den beregnede deposition på arealer op til 1.000 m væk er det vurderet, at depositionen på naturområder længere væk end 1.000 m vil være meget lille, og derfor som hovedregel ikke vil kunne medføre væsentlig påvirkning af naturområderne. Kun undtagelsesvist og ved meget store husdyrbrug vil det være nødvendigt at stille vilkår for beskyttelse af naturlokaliteter beliggende længere væk end 1.000 m fra anlægget, hvilket ikke vurderes at være nødvendigt i nærværende sag.

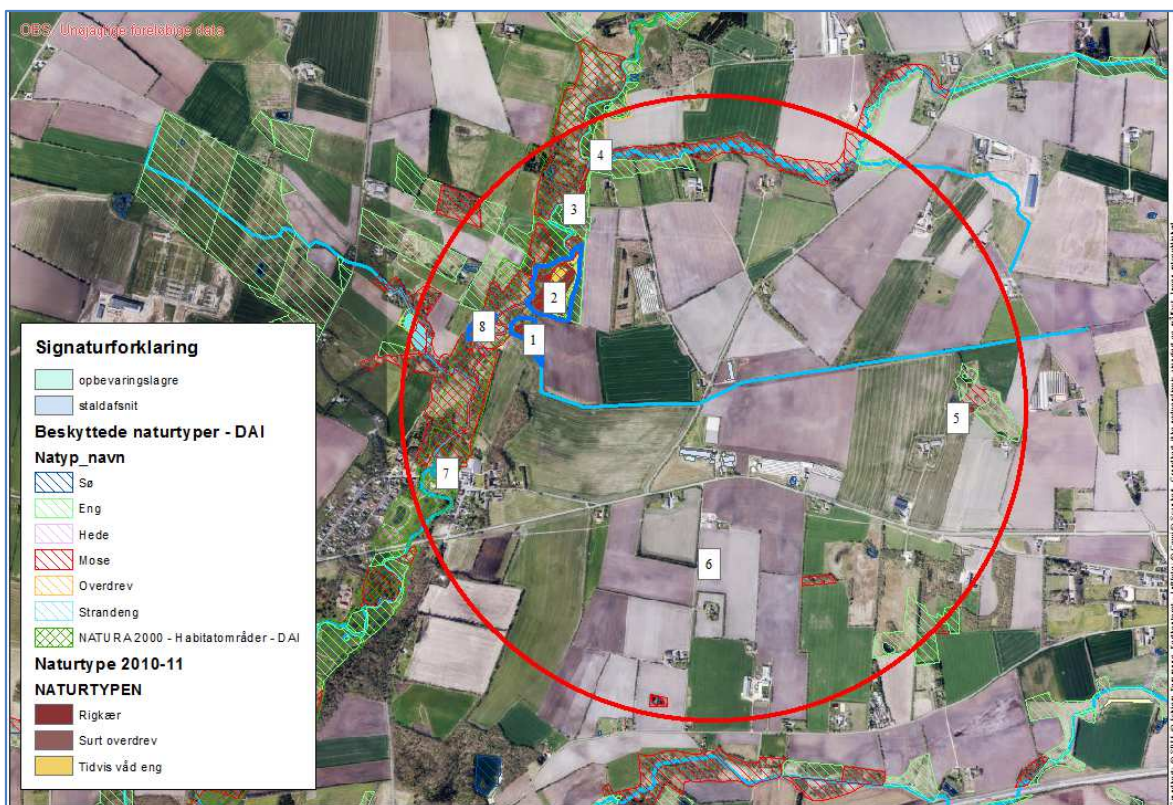
Baggrundsbelastningen med luftbåren kvælstof er på gennemsnitligt 15,9 kg N/ha/år i Esbjerg Kommune. Der kan dog være væsentlige lokale variationer. Omkring Hovedvej A1 33 er baggrundsbelastningen på gennemsnitlig 17,5 kg N/ha/år.

Det fremgår af forarbejderne til husdyrloven (lovforslag L12 og efterfølgende lov nr. 122/2011) og gældende klagenævnsspraksis (jf. NMK-132-00091 og NMK-132-00109), at overholdelse af husdyrlovens beskyttelsesniveau som altovervejende hovedregel vil være tilstrækkeligt til, at undgå væsentlig miljøpåvirkning med ammoniak. Det kan dog i helt særlige tilfælde, herunder i særlig grad hvis Natura 2000-kortlægningen ikke er korrekt, være behov for at foretage en konkret vurdering efter habitatreglerne.

I den konkrete sag vurderes det ud fra Esbjerg Kommunes kendskab til området og den stedlige kortlægning, at der ikke er grund til at tro, at kortlægningen er utilstrækkelig. På den baggrund vurderes det, at omkringliggende habitatnaturtypelokaliteter ikke lider skade ved det ansøgte.

### Vurdering i forhold til kategori 1, 2 og 3 natur

Repræsentative naturområder inden for 1.000 m fra anlægget er blevet nummereret med et tal svarende til punkterne angivet på oversigtskortet (kort 4).



Kort 4: Anlægget med omkringliggende naturområder og nummererede naturpunkter. Cirklen har en radius på 1.000 m.

I tabel 10 ses en oversigt over naturpunkterne med angivelse af mer- og totaldeposition, afstand til anlæg, andre husdyrbrug, der bidrager kumulativt samt naturkategori og beskyttelsesniveau. Naturkategori defineres som i bilag 3 i bekendtgørelse om tilladelse og godkendelse af husdyrbrug, der også fastsætter beskyttelsesniveauet for henholdsvis kategori 1, 2 og 3 natur.

Der er i tabellen angivet ammoniak depositionsregninger for både etape 1 og etape 2. Inden etape 2 igangsættes, skal der i naturområderne, naturpunkt 1, 2 og 8, være foretaget rydning/nedskæring af træet og buske samt være igangsat græsning med egne dyr. Der vil blive sat vilkår til dette.

Før arbejdet med at rydde træer og buske samt hegning påbegyndes, skal der være meddelt dispensation efter naturbeskyttelsesloven til dette. Ansøgning om dispensation sendes til Esbjerg Kommune, Miljø. Der vil i forbindelse med denne dispensation blive sat vilkår til græsningen, således at de krav, der er til at blive undtaget fra beskyttelsesniveauet i bilag 3, i bekendtgørelse om tilladelse og godkendelse af husdyrbrug, bliver overholdt.

Naturpunkt (nr. og naturtype)	Merbelastning (kg N/ha/år)		Totalbelastning (kg N/ha/år)		Afstand fra anlæg (m)	Naturkategori	Kumulation*	Beskyttelsesniveau**
	Étape 1	Étape 2	Étape 1	Étape 2				
1. Mose	-0,1	0,1	0,2	0,3	637	1	2	Maksimal tilladt totaldeposition er 0,2 kg N/ha/år. 0,3 kg N/ha/år ved afgræsning af naturområdet
2. Mose og eng	0,0	0,1	0,2	0,3	660	1	2	Maksimal tilladt totaldeposition er 0,2 kg N/ha/år. 0,3 kg



								N/ha/år ved afgræsning af naturområdet
3. Mose	0,0	0,0	0,1	0,1	840	1	2	Maksimal tilladt totaldeposition afhængig af antal husdyrbrug i nærheden: 0,7, 0,4 eller 0,2 kg N/ha/år
4. Overdrev	0,0	0,0	0,1	0,1	937	1	2	Maksimal tilladt totaldeposition afhængig af antal husdyrbrug i nærheden: 0,7, 0,4 eller 0,2 kg N/ha/år
5. Mose	-0,1	0,1	0,2	0,4	900	3	Ej relevant	Kan sikres mod merbelastning over 1,0 kg N/ha/år
6. Sø	-0,1	0,1	0,3	0,5	347	Ej kategori	Ej relevant	Konkret vurdering
7. kortlagt habitatnatur	0,0	0,0	0,1	0,2	907	Ej kategori	Ej relevant	Konkret vurdering
8. Mose	0,0	0,1	0,2	0,3	876	1	2	Maksimal tilladt totaldeposition er 0,2 kg N/ha/år. 0,3 kg N/ha/år ved afgræsning af naturområdet

Tabel 10. Naturpunkter med beregnet ammoniakbelastning.

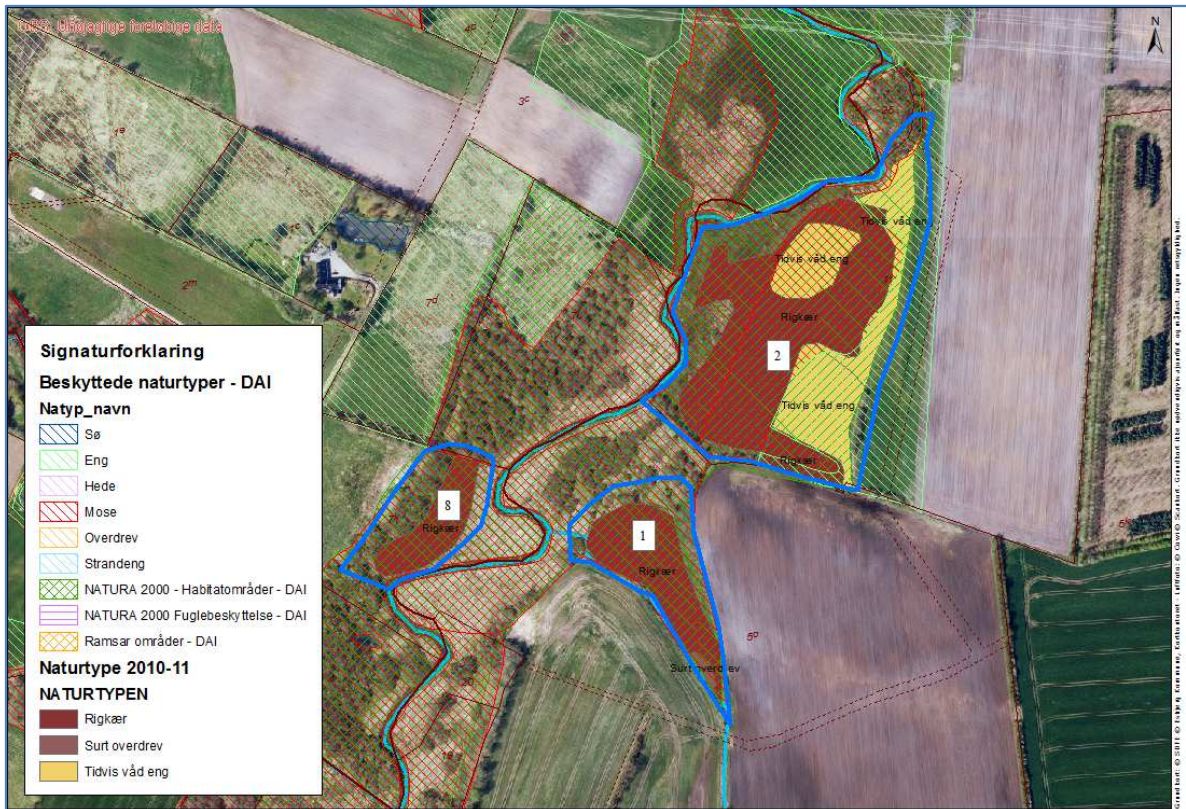
\* Antal andre husdyrbrug der bidrager til kumulation.

\*\*Jf. husdyrgodkendelses-bekendtgørelsens bilag 3.

For husdyrbrug over 15 DE gælder, at disse ikke må etableres, udvides eller ændres, såfremt de ligger mindre end 10 m fra de naturområder, der er nævnt i husdyrgodkendelseslovens § 7 (kategori 1 og 2 natur). I den konkrete sag ligger der ikke naturområder omfattet af husdyrgodkendelseslovens § 7 inden for 10 m fra anlægget.

Som det fremgår af tabellen, sker der ved det ansøgte afsætning af ammoniak på lokaliteterne 1-4 og 8, der vurderes at være kategori 1-natur. Af tabellen, fremgår det også, at der sker et kumulativt bidrag med ammoniak fra andre husdyrbrug.

Husdyrlovens beskyttelsesniveau for naturpunkt 1,2 og 8 er ikke overholdt, hvorfor der stilles vilkår til, at husdyrlovens undtagelsesbestemmelser overholdes. Esbjerg Kommune vurderer, at der ikke er behov for at stille yderligere vilkår for at begrænse kvælstofdepositionen på lokaliteterne.



Kort 5: Områderne 1, 2 og 8 der skal ryddes og græsses inden etape 2 påbegyndes. Områderne er markeret med blåt.

Det fremgår af tabel 10, at der sker afsætning af ammoniak på lokaliteterne med nummer 5, der vurderes at være kategori 3-natur. Det fremgår ligeledes af tabellen at husdyrlovens beskyttelsesniveau overholdt.

Kategori 3-naturlokaliteter, som omfatter mose, kan ifølge husdyrloven sikres mod merbelastning med ammoniak, der overstiger 1,0 kg N/ha/år. Det vurderes, at overholdelse af dette beskyttelsesniveau er tilstrækkeligt til at sikre mod tilstandsændring af lokaliteterne og er i overensstemmelse med gældende klagenævnspraksis på området (jf. NMK-132-00522).

Der er ingen kategori 2 natur i nærheden af anlægget. Husdyrlovens beskyttelsesniveau er således overholdt.

#### Vurdering i forhold til naturlokaliteter ikke omfattet af kategori 1-3

Husdyrlovens beskyttelsesniveau omfatter langt størsteparten af de naturbeskyttede lokaliteter, der findes i det åbne land. Der er dog enkelt lokalitetstyper, der ikke er omfattet. Det drejer sig i den konkrete sag om nogle søer og ferske enge omkring anlægget.

Der er registreret flere søer indenfor 1.000 m fra anlægget (kort 4). For små søer i agerlandet gælder generelt, at de er fosforbegrænsede, og at det derfor primært er tilførsel af fosfor via overfladeafstrømning fra omgivelserne, der påvirker dem. Det vurderes derfor, at ammoniakpåvirkning af søerne fra anlægget vil være af mindre betydning og ikke væsentlig.

For de omkringliggende ferske enge gælder, at der ikke er registreret særligt ammoniakfølsomme naturtyper på arealerne.

Det vurderes samlet, at der ikke vil ske væsentlig påvirkning af naturlokaliteter, som ikke er omfattet af kategori 1-3 ved det ansøgte. Esbjerg Kommune vurderer derfor, at der ikke er grund til at stille skærpede vilkår til ammoniakreduktionen.

#### Bilag IV-arter

I forbindelse med miljøvurderingen af et husdyrbrug skal der ske en særlig vurdering mht. forekomst af bilag IV-arter. Vurderingen skal, jf. gældende klagenævnspraksis, tage udgangspunkt i anlæggets påvirkning af omgivelserne.

I den konkrete sag er der ikke kendskab til forekomster af bilag IV-arter indenfor 1.000 meter fra anlægget. Der er således ikke grund til at tro, at der vil ske skade på arterne selv eller deres yngle- eller rastesteder. Der henvises til godkendelsens afsnit om bilag IV-arter.

#### Samlet vurdering af ammoniakpåvirkning af omgivende natur

De beregnede belastninger af de omgivende naturlokaliteter er lavere end husdyrlovens beskyttelsesniveau, således som det er fastlagt i bilag 3 til husdyrgodkendelsesbekendtgørelsen. Husdyrlovens beskyttelsesniveau er således overholdt.

På grundlag af ovenstående gennemgang af påvirkning for de enkelte naturpunkter, beskyttede arter, samt vurderingen vedrørende kumulative effekter fra omgivende husdyrbrug, vurderes det, at der ved det ansøgte ikke vil ske væsentlig påvirkning af natur omkring anlægget.

#### **Ammoniakpåvirkning af Natura 2000-områder fra anlæg**

Påvirkningen af naturområder ved ammoniak mere end 1.000 m fra anlægget vurderes som tidligere nævnt at være så lille, at den ikke kan forventes at have væsentlig betydning.

Det nærmeste Natura 2000-område ligger ca. 637 m fra anlægget. Det drejer sig om habitatområde nr. 79 – Sneum Å og Holsted Ådal. Området modtager en totaldeposition på op til 0,3 kg N/ha/år fra ejendommen ved gennemførelse af etape 2. Dette inkluderer en merbelastning på 0,1 kg N/ha/år i forbindelse med ansøgningen.

Selvom belastningen er lille, påhviler det altid den godkendende myndighed at sikre at de særlige beskyttelsesinteresser der er forbundet med internationale naturbeskyttelsesområder. Med afsæt i Waddenzee-dommen (EF-domstolens dom af 7. september 2004 i sag C-127/02) fastlægges det, at der skal foretages en konsekvensvurdering hvis det ikke på baggrund af objektive kriterier kan udelukkes, at projektet i sig selv eller i sammenhæng med andre planer eller projekter kan påvirke habitatområdet væsentligt eller når projektet risikerer at skade områdets bevaringsmålsætning.

En konsekvensvurdering i henhold til habitatdirektivets artikel 6, stk. 3 indebærer, at alle de aspekter af et projekt, som i sig selv eller i sammenhæng med andre planer eller projekter kan påvirke bevaringsmålsætningen, skal identificeres før projektets godkendelse under hensyn til bedste videnskabelige viden på området. Der kan kun meddeles godkendelse af et projekt, hvis miljømyndigheden ud fra konsekvensvurderingen har opnået vished for, at projektet ud fra et videnskabeligt synspunkt, ikke har skadelige virkninger på habitatområdets integritet.

Godkendelsen gives med afsæt i det beskyttelsesniveau samt undtagelsesbestemmelserne, der er fastlagt i bilag 3 til Bekendtgørelse om tilladelse og godkendelse

m.v. af husdyrbrug. Overholder husdyrbruget beskyttelsesniveauet samt undtagelsesbestemmelserne i bilag 3, vil det jf. principiel klagenævnsafgørelse (NMK-132-00109) som hovedregel medføre, at husdyrbrugets ammoniakpåvirkning af omgivende Natura 2000-områder er uvæsentlig.

Det er Esbjerg Kommunes opfattelse, at der ikke er forhold der gør, at hovedreglen skulle være tilsidesat. I vurderingen er der lagt vægt på, at den stedlige kortlægning af habitatnaturtyper vurderes at være retvisende. Der er således ikke grund til at tro, at der findes ukortlagte habitatnaturtyper omkring anlægget.

Områdernes bevaringsmålsætning fremgår af de vedtagne Vand- og Natura 2000-planer. Af husdyrgodkendelsesbekendtgørelsens bilag 3 fremgår følgende:

*"Det fremgår af de gældende Natura 2000-planer for perioden 2016-21, at reduktion af kvælstofdeposition fra landbrugsdrift på Natura 2000-områdernes habitatnaturtyper ikke indgår i planernes indsatsprogram, men sker gennem lov om miljøgodkendelse m.v. af husdyrbrug. Med overholdelse af beskyttelsesniveauerne fastlagt i nærværende bekendtgørelse og i bekendtgørelse om erhvervsmæssigt dyrehold, husdyrgødning, ensilage m.v. gennemføres den nævnte reduktion af kvælstofdepositionen på de ammoniakfølsomme naturtyper i Natura 2000-områderne.*

*Miljøgodkendelse af husdyrbrug, herunder kravene i dette bilag, bidrager til opfyldelsen af Natura 2000-planernes målsætninger ved overholdelse af de i ovennævnte bekendtgørelser fastlagte beskyttelsesniveauer. Husdyrgodkendelser, herunder kravene i dette bilag, bidrager til gennemførelsen af vandområdeplanlægningen efter vandrammedirektivet. Direktivet er gennemført ved lov om vandplanlægning og senest udmøntet i vandområdeplaner 2015-2021 (2. planperiode)."*

Vand- og Natura 2000-planerne giver derfor ikke i sig selv anledning til en skærpelse af beskyttelsesniveauerne nedenfor.

I den konkrete sag vurderer Esbjerg Kommune samlet ud fra ovenstående afsnit vedrørende vurdering af naturområder inden for 1.000 m fra anlæg, herunder den kumulative effekt fra andre ejendomme, at der ikke vil ske en væsentlig påvirkning af Natura 2000-områder eller de arter og naturtyper områderne er udpeget for at beskytte. Kommunen bemærker endvidere, at beskyttelsesniveauet i husdyrgodkendelsesbekendtgørelsens bilag 3 er overholdt. Kommunen finder derfor ikke, at der er grundlag for at stille yderligere skærpende vilkår eller meddele afslag hvad angår ammoniakpåvirkning af Natura 2000-områder fra anlægget.

#### **Påvirkning af arter med særligt strenge beskyttelseskrav (Bilag IV arter)**

Af habitatdirektivets bilag IV fremgår en række særlige dyre- og plantearter, der kræver streng beskyttelse. Esbjerg Kommune har konkret vurderet det ansøgte projekt i forhold til, hvorvidt dyrearternes yngle- og rasteområder kan beskadiges i arternes naturlige udbredelsesområde, og hvorvidt plantearterne kan blive ødelagt som følge af det ansøgte. Til vurderingen af arternes udbredelse og levesteder er anvendt "Håndbog om dyrearter på habitatdirektivets bilag IV" (faglig rapport nr. 635 fra Danmarks Miljøundersøgelser) og kommunens øvrige kendskab til arternes forekomst. De danske arter på habitatdirektivets bilag IV kan endvidere ses i denne godkendelses bilag 2.

Ud fra det generelle kendskab til arternes forekomst i Esbjerg Kommune vurderes det, at der kan være odder, snæbel, marsvin, vandflagermus, sydflagermus, pipistrel flagermus, markfirben og spidssnudet frø indenfor lokalområdet. Derudover er der specifikt kendskab i kommunen til forekomster af grøn mosaikguldsmed (ca.

18,2km SV for anlægget), grøn kølleguldsmed (ca. 14,4 km S for anlægget), strandtudse (ca. 10,3 km SV for anlægget), løgfrø (ca. 8,1 km S for anlægget), stor vandsalamander (ca. 6,9 km S for anlægget) og birkemus (ca. 18,9 km V for anlægget).

Vedrørende arterne grøn mosaikguldsmed, grøn kølleguldsmed, birkemus, stor vandsalamander, løgfrø, strandtudse og spidssnudet frø vurderer Esbjerg Kommune, ud fra afstanden til de kendte forekomster og jf. gennemgangen vedrørende påvirkning af naturområder fra ammoniakdeposition fra anlæg, at der ikke vil ske væsentlig påvirkning af arternes yngle- og rastesteder ved det ansøgte.

Flagermus benytter ofte hulheder i træer eller huse som opholdssted om dagen og under vinterdvalen. Føden består af insekter som fanges i luften nær vådområder, marker, skove og levende hegn. De enkelte arter af flagermus har forskellige præferencer mht. fødesøgningsområde og sommer- og vinterophold. Der er ingen registreringer af flagermus nær ejendommens anlæg, men det kan ikke udelukkes at én eller flere arter kan raste eller yngle i området omkring anlægget. Det ansøgte vurderes ikke at have en negativ indflydelse på flagermus, da hverken opholdssteder eller fødegrundlag påvirkes ved etablering og driften af anlægget.

Især solbeskinnede skråninger med veldrænet jord og lav vegetation kan være potentielle yngle- eller rasteområder for markfirben. Det ansøgte vurderes ikke at have en negativ effekt på en eventuel bestand af markfirben, da der ikke er potentielle yngle- eller rastesteder omkring ejendommens anlæg.

Odder er tilknyttet vandløb og søer, hvor de søger føde. Opsplitning af bestande og levesteder, forstyrrelser fra friluftsliv og anlægsarbejder samt ødelæggelse og forringelse af yngle- og rasteområder kan true odderen. Det vurderes jf. vurderingerne i afsnittet om påvirkning af omgivende natur ammoniak fra anlægget, at det ansøgte ikke vil give anledning til en væsentlig påvirkning af vandløb og søer i nærheden af ejendommens anlæg herunder evt. raste- og ynglesteder for odder ved Sneum Å.

Arterne snæbel og marsvin er tilknyttet Vadehavet og tilhørende vandløb. Disse arters yngle- og rastesteder kan, grundet deres særlige karakter og udstrækning, ikke forventes at blive påvirket væsentligt af ammoniakemissionen fra husdyrbruget. Det vurderes derfor, at det ansøgte ikke vil give anledning til væsentlig påvirkning af de omgivende vandløb og marine områder (Vadehavet), som de nævnte arter benytter som raste- og ynglesteder.

Samlet konkluderes det på baggrund af ovenstående vurderinger, at projektet ikke vil beskadige eller ødelægge yngle- og rasteområder for de forekommende bilag IV-dyrearter. Der kendes ikke til forekomster af bilag IV-plantearter som kan påvirkes eller ødelægges af projektet.

### **Bedst tilgængelige teknik (BAT)**

I forbindelse med miljøgodkendelser af husdyrbrug skal kommunen sikre sig, at husdyrbruget har truffet de nødvendige foranstaltninger til at forebygge og begrænse forureningen ved anvendelse af "bedst tilgængelig teknik (BAT)".

Der foretages en vurdering af, om det ansøgte lever op til BAT, og samtidig foretages en vurdering af hele husdyrbruget i forbindelse med revurdering af miljøgodkendelsen fra december 2009.

Et af hovedformålene med den regelmæssige revurdering er netop, at det løbende sikres, at husdyrbrugets indretning og drift fortsat er baseret på anvendelse af bedste tilgængelige teknik.

Ved fastlæggelse af den "bedste tilgængelige teknik" anvendes Miljøstyrelsens BAT standardvilkår. BAT standardvilkårene anviser en metode til at fastlægge emissionsgrænseværdier for husdyrbrugets samlede anlæg.

Grundlaget for reduktionen i næringsstofforureningen er i lovgivningen baseret på, at der kan anvendes differentierede virkemidler. Det er således op til det enkelte husdyrbrug at beslutte, hvilke virkemidler der tages i anvendelse for at opfylde emissionsgrænseværdien.

Særligt for svine- og fjerkræbrug (IE-husdyrbrug) skal kommunen endvidere lægge relevante BAT konklusioner til grund i forbindelse med godkendelser. BAT-konklusioner vedtages og offentliggøres af EU-Kommissionen. Når de relevante BAT-konklusioner er offentliggjort, fastsætter Miljøstyrelsen i godkendelsesbekendtgørelsen regler om anvendelse af BAT konklusionerne. Indtil dette er sket, skal kommunen anvende eksisterende BAT-standardvilkår og BREF-dokument ved godkendelse af IE-husdyrbrug.

Den 21. februar 2017 er der vedtaget en ny BAT-konklusion. Denne er dog endnu ikke udmøntet i godkendelsesbekendtgørelsen, og derfor anvendes BAT-standardvilkår og eksisterende BREF-dokument for intensiv fjerkræ- og svineproduktion fra 2003 i nærværende sag (jf. udmelding fra Miljøstyrelsen).

### **Emissionsgrænseværdi for ammoniak (stald og lager)**

Miljøstyrelsen har fastlagt emissionsgrænseværdien<sup>6</sup> for ammoniak ud fra det princip, at enkeltteknologier med reduktionsomkostninger, der overstiger 100 kr. pr. kg reduceret N, ikke bør indgå i vurderingen.

I revurderingen er emissionsgrænseværdien for ammoniak beregnet ud fra Miljøstyrelsens vejledning Husdyrbrug med konventionel produktion af konsumæg, Miljøstyrelsen maj 2011.

Ændringen sker i eksisterende bygninger, hvor der sker ændring i staldsystemet.

Ifølge Miljøstyrelsens BAT-standardvilkår kan emissionsgrænseværdien for den samlede, årlige ammoniakemission fra anlægget, som er opnåelig ved anvendelse af BAT, beregnes til 6.781 kg NH<sub>3</sub>-N (etape 2). Beregninger af emissionsniveauet fremgår af afsnit "2.5.4.2 BAT/Ammoniaktab" i ansøgningskemaet.

I ansøgningen er der en samlet årlig ammoniakemission på 4.561 kg NH<sub>3</sub>-N (etape 2). Da dette niveau for ammoniakemission er lig eller mindre end den vejledende emissionsgrænseværdi vurderer Esbjerg Kommune, at husdyrbruget har truffet de nødvendige foranstaltninger til at begrænse ammoniakemissionen fra stald og lager ved anvendelse af bedst tilgængelig teknik.

---

<sup>6</sup> Vejledende emissionsgrænseværdier opnåelige ved anvendelse af den bedste tilgængelige teknik (BAT), Husdyrbrug med konventionel produktion af konsumæg, Miljøstyrelsen maj 2011.

De virkemidler der kan anvendes til at reducere ammoniakemissionen er primært knyttet til valg af staldsystem/-teknologi, fodringstiltag, samt opbevaring af husdyrgødning.

De virkemidler der er anvendt på Hovedvej A1 33 fremgår af følgende redegørelse vedrørende staldindretning, fodringstiltag og opbevaring af husdyrgødning.

#### Staldsystem/-teknologi

I ansøgningen er der redegjort for følgende vedrørende BAT og staldsystem/-indretning:

- I konsumægstalden anvendes der etageanlæg med gødningsbånd, hvor der er hyppig udmugning (3 gange ugentligt).

Der er i godkendelsen fra december 2009 stillet vilkår om hyppig udmugning i konsumægstalden. Dette vilkår bibeholdes.

I ansøgningen har ansøger endvidere redegjort for fravalg af teknologier. Der findes BAT byggeblade ang. luftvaskere. Disse er afprøvede og testede i svinestalde.

#### *Luftvaskere*

Der er afprøvet en prototype luftrenser til fjerkræproduktion<sup>7</sup>. Luftrenseren blev afprøvet i en slagtekyllingestald, over en periode på et hold kyllinger (35 dage). Denne renser er ikke sat i produktion, da afprøvningen viste en række problemstillinger der skal løses før den evt. bliver sat i produktion. Dette gør at driftsstabiliteten ikke kan forventes at være tilfredsstillende.

På den baggrund er luftvaskere fravalgt i denne ansøgning, da det ikke kan anbefales at opsætte en prototype luftvasker, med udokumenteret driftsstabilitet og driftsøkonomi.

#### *Biologisk luftrensning*

Der er ingen BAT blade med biologisk luftrensning. Det er endvidere ikke muligt at benytte biologisk luftrensning i stalde med hold drift, hvor stalden står tom i en længere periode.

På baggrund af husdyrbrugets beskrivelse af BAT og med de anførte vilkår vurderer Esbjerg Kommune, at husdyrbruget med hensyn til staldsystemer har truffet de nødvendige foranstaltninger til at forebygge og begrænse forureningen ved anvendelse af bedst tilgængelige teknologi, da det valgte staldsystem lever på til BAT byggebladet.

#### Fodringstiltag

I ansøgningen er der redegjort for følgende vedrørende BAT og foder:

- Der anvendes fasefodring (3 faser). Foderfasernes indhold af næringsstoffer er tilpasset hønernes ydelse og alderstrin.
- Der tilsættes fytase til foderet
- Råproteinindholdet i foderet er i ansøgningsskemaet angivet til 15,2 %, hvilket er mindre end normen (2016/2017) på 16,7 %.
- Fosforindholdet i foderet er i ansøgningsskemaet angivet til 0,46 %, hvilket er mindre end normen (2016/2017) på 0,50 %.

---

<sup>7</sup> Kemisk luftrensning ved en slagtekyllingestald – undersøgelse og demonstration af TLV-Ammon, Udarbejdet af Michael Jørgen Hansen, Agrotech for Dansk Landbrugsrådgivning, Landscentret, marts 2008

Ansøgers redegørelse er i overensstemmelse med BREF dokumentet der angiver, at det er BAT at sikre effektiv fodring gennem sammensætning af næringsstofindholdet i foderet, og løbende kontrol, således at det stemmer overens med dyrenes behov, samt at reducere indholdet af råprotein i foderet.

Som beskrevet i afsnittet om foder, stilles der vilkår til korrektionsfaktoren vedrørende råprotein i æglægningsfoderet maksimalt må være 0,870, beregnet efter ligningen:

$$((\text{kg foder pr. årshøne} \times \text{protein \% i foder} \times 0,16) - \text{kg æg pr. årshøne} \times 1,81) - (\text{kg tilvækst} \times 2,88) / 77,69$$

Forudsætningerne fremgår ligeledes af vilkåret.

#### Opbevaring af husdyrgødning

I ansøgningen er der redegjort for følgende vedrørende BAT og opbevaring af husdyrgødning:

Etape 1:

- 95 % af dybstrøelsen køres direkte fra staldanlægget til markstak eller til opbevaring hos aftager.
- 99 % af den faste gødning transporteres til opbevaring hos samarbejdspartner.
- Fast gødning opbevares i 30 t lukket container på betongulv i gødningshuset, som er helt lukket, så ammoniakfordampningen minimeres. Containeren tømmes hver 2. uge.

Etape 2:

- 5 % af dybstrøelsen køres direkte fra staldanlægget til markstak eller til opbevaring hos aftager, hvilket er normen.
- 5 % af den faste gødning transporteres til opbevaring hos samarbejdspartner, hvilket er normen.

Ved etape 1 stilles der vilkår om, at 95 % af dybstrøelsen skal køres direkte fra staldene til markstak eller til andet opbevaringsanlæg. Der stilles også vilkår om, at 99 % af den faste gødning transporteres til opbevaring på anden ejendom eller udspredes direkte.

Esbjerg Kommune vurderer, at husdyrbruget med de anførte vilkår har truffet de nødvendige foranstaltninger til at forebygge og begrænse forureningen ved anvendelse af bedst tilgængelige teknologi med hensyn til opbevaring af husdyrgødning.

#### **Emissionsgrænseværdi for fosfor**

Miljøstyrelsen har baseret emissionsgrænseværdien for fosfor på en enkelt fosforreducerende teknik, som omfatter optimering af fosforudnyttelsen. Denne teknik vurderes samtidig at være omkostningsneutral.

For hønniker er der ikke fastsat nogen emissionsgrænseværdi for fosfor, hvorfor udskillelsen på 4.540 kg fosfor ud fra normforudsætninger vurderes at være BAT.

For skrabehøns/frilands høns er der i maj 2011 i Miljøstyrelsens vejledning om vejledende emissionsgrænseværdier fastsat en vejledende emissionsgrænseværdi for fosfor ved høns i skrabeægsproduktion på 26,1 kg P pr. DE. På daværende tidspunkt indgik der 166 høns til én DE. I den nugældende dyreenhedsberegning skal der 170 høns til én DE.



I ansøgt drift er der 34.560 årshøner, som ved omregning med 2011 dyreenhedsberegning svarer til 208,2 DE. Med en emissionsgrænseværdi på 26,1 kg P/DE giver dette en emissionsgrænseværdi for de æglæggende høns på 5.434 kg P i alt.

På husdyrbruget giver det en samlet emissionsgrænseværdi for fosfor på 5.434 kg P fra hønsene og 4.540 kg P fra hønnikerne svarende til 9.974 kg P i alt.

I ansøgningen er der beregnet en udledning på 8.636 kg P/DE ab lager. Da dette niveau for fosfor er lig eller mindre end den vejledende emissionsgrænseværdi vurderer Esbjerg Kommune, at husdyrbruget har truffet de nødvendige foranstaltninger til at begrænse fosforudledningen ved anvendelse af bedst tilgængelig teknik.

I ansøgningen reduceres udledningen af fosfor fra hønerne ved foderkorrektioner i form af reduceret indholdet af fosfor i foderet til hønerne sammenlignet med normtallene.

Desuden er der redegjort nærmere for foder i relation til BAT i ovenstående afsnit vedrørende ammoniakreduktion.

Tiltagene vedrørende foderkorrektion fastholdes med vilkår.

#### **Øvrige parametre ved vurdering af "bedst tilgængelig teknik"**

Vurderingen af BAT i forbindelse med ændring på Hovedvej A1 33 foretages også i forhold til følgende parametre:

- Management
- Forbrug af vand og energi
- Udbringning af husdyrgødning

Det fremgår af Miljøstyrelsens BAT standardvilkår, at kommunen ved vurderingen af ovennævnte punkter kan anvende BREF-dokumentet om intensiv fjerkræ- og svineproduktion.

#### Management

I henhold til BREF dokumentet er det BAT at sikre, at ansatte har den nødvendige uddannelse, at der forefindes beredskabsplaner der sikrer hensigtsmæssig adfærd ved uforudsete hændelser samt at registrere forbruget af næringsstoffer. Desuden er der beskrevet en række elementer som allerede er implementeret i dansk lovgivning herunder krav om gødningsplanlægning og -regnskaber samt retningsgivende normer for husdyrholdets næringsstof behov.

I ansøgningen er der redegjort for følgende vedrørende BAT og management:

- Bedriftens medarbejdere uddannes løbende gennem kurser og efteruddannelse.
- Medarbejdere er orienteret om, at ejendommen er miljøgodkendt, og hvilket ansvar der dermed følger.
- Udarbejde og ajourføre beredskabsplan, der beskriver forholdsregler i forbindelse med brand, spild af husdyrgødning, m.m.
- Gennemføre tilsyn og løbende service og vedligeholdelse af anlæggene efter behov
- I bedriftens driftsregnskab registreres forbrug af vand, energi og indkøbt foder.

- Rengøring i og omkring siloer og bygninger foretages jævnligt med henblik på at minimere risikoen for lugt, og for at der ikke skal opstå uhygiejniske forhold.
- I forbindelse med indretningen af produktionsanlægget er der fokus på, at indretningen tager hensyn til en rationel drift, af hensyn til ressource forbruget i driften og af hensyn til de daglige arbejdsgange.
- Sigtet med anlægget er, at der ud fra et proportionalitetssynspunkt er fokus på hvilke staldsystemer, der er bedst anvendelig i relation til miljø, arbejdsforbrug og dyrevelfærd for at fremtidssikre virksomheden.
- Der er udarbejdet en GMP-plan (God Management Plan) for produktionen af konsumæg. En GMP-plan er et frivilligt branchetiltag administreret af Det Danske Fjerkræsråd. Der bl.a. består af registrering af antal dyr, udrugnings-tidspunkt og ægproduktion.

Esbjerg Kommune vurderer, at husdyrbruget med hensyn til management har truffet de nødvendige foranstaltninger til at forebygge og begrænse forureningen ved anvendelse af bedst tilgængelige teknik. Der stilles i godkendelsen vilkår om, at der som minimum sker en årlig registrering af vand – og energiforbrug for at bibeholde og øge fokus på forbruget og muligheder for at reducere dette. Som tidligere nævnt under ovenstående afsnit om driftsforstyrrelser og uheld, er der stillet vilkår om, at der skal udarbejdes en beredskabsplan for husdyrbruget.

#### Forbrug af vand og energi

I henhold til BREF-dokumentet er det BAT at registrere vand og energiforbruget, at forebygge spild fra drikkevandsinstallationer og reparere evt. lækager, at anvende naturlig ventilation i videst muligt omfang, at optimere evt. ventilationssystem og at installere energibesparende belysning.

I ansøgningen er der redegjort for følgende vedrørende BAT og vand og energiforbrug:

- Der anvendes primært strøm til ventilation i produktionen. For at maksimere effekten af ventilationen rengøres ventilationens mekaniske dele (herunder luftkanaler og fans) ved hvert holdskifte. Dette noteres i logbog.
- For at undgå overventilation og dermed ekstra strømforbrug er der en styring af anlægget, der kan regulere i forhold til temperatur, luftfugtighed og kurvestyring (indsætningsdato/vægtinterval). Ventilationsdata logges i styringscomputer.
- Der vælges belysning som tager hensyn til elforbruget og dyrevelfærd.
- I staldene anvendes lysdæmpere (højfrekvente) med et lavt effekttab.
- Timerindstilling: Belysningen reguleres i forhold til høns adfærd og alders- / udviklingstrin. Længden af lysperioden følger en forudbestemt kurve, som tager hensyn til dyrenes alder og produktions trin.
- I forbindelse med holdskifte rengøres og kontrolleres ventilationen indvendigt og udvendigt.
- Drikkepipler er forsynet med spildkopper for at minimere drikkevandspild.

Esbjerg Kommune vurderer, at husdyrbruget med hensyn til vand- og energiforbrug har truffet de nødvendige foranstaltninger til at forebygge og begrænse forureningen ved anvendelse af bedst tilgængelige teknik. Der er bl.a. installeret trinvis regulering af ventilationen, hvilket er med til at hindre unødigt strømforbrug til ventilation.

Som nævnt under management stilles der i godkendelsen vilkår om, at der minimum sker en årlig registrering af vand – og energiforbrug for at bibeholde og øge fokus på forbruget og muligheder for at reducere dette.

### **Samlet vurdering af anvendelse af "bedst tilgængelige teknik"**

Samlet set vurderer Esbjerg Kommune, at husdyrbruget har truffet de nødvendige foranstaltninger til at forebygge og begrænse forureningen ved anvendelse af den bedste tilgængelige teknologi for alle de ovennævnte punkter. Det vurderes, at det som følge af BAT redegørelsen ikke er nødvendigt at skærpe det gældende beskyttelsesniveau.

I forbindelse med næste revurdering af miljøgodkendelsen vil der ske en vurdering af hvorvidt husdyrbruget fortsat opfylder kravene til anvendelse af "bedste tilgængelige teknik" og herunder en vurdering af behovet for reovering af staldene.

### **Ophør**

Ved ophør af driften af husdyrbruget, vil stalde og fodersiloer blive tømt, rengjort og desinficeret. Gødningslagret og vaskevandet fjernes.

Esbjerg Kommune vurderer, at disse tiltag er tilstrækkelige til at undgå forureningsfare og til at sikre, at ejendommen ikke vil blive et attraktivt levested for eksempelvis rotter. Endvidere vurderes det, at disse tiltag vil sikre, at ejendommen ikke kommer til at fremstå som et øde og forladt element i landskabet. Der er i godkendelsen fra december 2009 stillet vilkår om, at husdyrbruget ved ophør skal træffe de nødvendige foranstaltninger for at undgå forureningsfare.

Endvidere gælder det i medfør af § 43 i husdyrgodkendelsesbekendtgørelsen, at husdyrbruget senest fire uger efter driftsophør skal anmelde dette til kommunen, og sende et oplæg til vurdering efter jordforureningslovens §38 k, stk. 1. Ophør defineres i denne forbindelse som både som ophør af alle aktiviteter på husdyrbruget, men også hvis kapaciteten eller udnyttelse af kapaciteten nedsættes permanent til under stipladsgrænserne i § 12, stk. 1 nr. 1-3.

### **Høring**

I forbindelse med den 3 ugers offentlige høring er der ikke kommet bemærkninger til projektet.

### **Samlet vurdering**

Esbjerg Kommune vurderer, at der kan meddeles godkendelse til det ansøgte da:

- Der er truffet de nødvendige foranstaltninger til at forebygge og begrænse forureningen ved anvendelse af den bedste tilgængelige teknik,
- Husdyrbruget i øvrigt kan drives på stedet uden at påvirke omgivelserne på en måde, som er uforenelig med hensynet til omgivelserne, samt
- Udvidelse og drift af husdyrbruget ikke medfører væsentlige virkninger på miljøet.

## Bilag 1

I dette bilag er angivet de vilkår, der blev stillet i miljøgodkendelsen af Hovedvej A1 33, 6740 Bramming fra december 2009. En del af vilkårene ophæves med nærværende tillæg og revurdering af miljøgodkendelsen, og andre vilkår fortsættes, nogle med enkelte redaktionelle opdateringer. Ophævede vilkår er overstreget nedenfor, og vilkår der er blevet tekstmæssigt opdateret er angivet med kursiv. Vilkår (vedr. arealer) ophævet som følge af ny husdyrlov er slettet.

### Vilkår for husdyrbrugets anlæg

#### Husdyrproduktion

1. ~~Husdyrholdet skal være sammensat og staldindretningen udført som beskrevet nedenfor:~~

	Antal årsdyr	Antal producerede dyr	Dyreenheder
<del>Årshøner, konsumæg, bure med bånd, staldgødning.</del>	65.798		396,4
Hønnike, konsumæg, bure, produktionstid 119 dage		99.000	70,7
<b>Falt</b>			<b>467,1</b>

2. ~~Antallet af dyreenheder må variere med 10 % i løbet af planåret (1. august til 31. juli). Dog må det maksimale dyrehold beregnet som et gennemsnit i perioden 1. august til 31. juli ikke overstige 467,1 dyreenheder.~~
3. ~~Antallet af dyr indenfor hver dyrekategori må maksimalt variere med 10 %.~~
4. ~~Bedriften skal underrette tilsynsmyndigheden om produktionens størrelse 2 år efter godkendelsens dato.~~

#### Indretning og drift

5. Ændringer i ejerforhold, eller hvem der er ansvarlig for husdyrbruget, skal meddeles Esbjerg Kommune.
6. ~~Husdyrbruget skal placeres, indrettes og drives i overensstemmelse med de oplysninger, der er beskrevet i miljøgodkendelsen og det tilhørende ansøgningskema nr. 6837 af 15-12-2009, og med de ændringer der fremgår af godkendelsens vilkår.~~
7. Husdyrbruget og dens omgivelser skal renholdes så det ikke giver anledning til gener for omgivelserne.

#### Foder

8. Der skal anvendes fasefodring således, at foderets indhold af næringsstoffer er tilpasset dyrenes behov i de forskellige produktionsfaser.
9. ~~Indholdet af protein i foderet til årshønerne må maksimalt være på 16,4 % og indholdet af fosfor i foderet må maksimalt være på 0,49 %. Indholdet af protein og fosfor i foderet beregnes som et vægtet gennemsnit af henholdsvis proteinprocenten og fosforprocenter i de forskellige foderfaser. Der skal~~

ved miljøtilsyn forevises dokumentation for foderets indhold af protein og fosfor i form af foderleverandørens oplysninger om fosfor og råproteinindhold og fodermængde.

- ~~10.~~ Indholdet af protein i foderet til hønikerne må maksimalt være på 16,5 % og indholdet af fosfor i foderet må maksimalt være på 0,7 %. Indholdet af protein og fosfor i foderet beregnes som et vægtet gennemsnit af henholdsvis proteinprocenten og fosforprocenter i de forskellige foderfaser. Der skal ved miljøtilsyn forevises dokumentation for foderets indhold af protein og fosfor i form af foderleverandørens oplysninger om fosfor og råproteinindhold og fodermængde.
11. *Foderet skal tilsættes fytase svarende minimum til producentens anbefalede dosis.*

### Husdyrgødning

12. Gødningshuset skal renoveres, således at væggene er tætte, dvs. der ikke må være åbning mellem sidemure og tag, og gavlenden skal forsynes med port eller lignende. Gødningshuset skal holdes lukket, dog må gødningshuset været åbent, når der tilføres gødning fra staldene.
- ~~13.~~ De vogne der anvendes ved udmugning af konsumægstald 3 og opdrætsstalden skal tømmes efter hver udmugning. Hvis vognene ikke tømmes efter hver udmugning, skal opbevaringen af den faste husdyrgødning i stedet opfylde husdyrgødningsbekendtgørelsens §8<sup>8</sup> hvoraf det fremgår, at "oplagring af fast gødning må kun på møddinger indrettet efter bestemmelserne i §§10-11, eller i en lukket container, placeret på et befæstet areal med tæthed, som angivet i §11, og afløb til en møddingssaftbeholder eller lignende".

### Energi- og vandforbrug

- ~~14.~~ Der skal som minimum foretages en kvartalsvis registrering af vand og energiforbrug for at holde fokus på forbruget og muligheden for at reducere dette.
15. Ventilationsanlægget i konsumægstaldene og i opdrætsstalden skal vedligeholdes og efterses i henhold til producentens anvisninger for det pågældende anlæg.

### Råvarer og hjælpestoffer

16. Ved håndtering af brændstof, smøremidler og kemikalier må der ikke opstå spild med deraf følgende risiko for forurening af jord og grundvand.
17. Tankning af diesel skal til enhver tid ske på en plads med fast og tæt bund således at spild kan opsamles, og der ikke er mulighed for afløb til jord, kloak, overfladevand eller grundvand.

---

<sup>8</sup> Bekendtgørelse nr. 1695 af 19.12.2006 om husdyrbrug og dyrehold for mere end 3 dyreenheder, husdyrgødning, ensilage m.v. §8: "Oplagring af fast gødning må kun på møddinger, der er indrettet efter bestemmelserne i §§10-11, eller i en lukket container, placeret på et befæstet areal med tæthed, som angivet i §11, og afløb til en møddingssaftbeholder eller lignende".

18. Opbevaring af olier og kemikalier skal ske i overensstemmelse med Esbjerg Kommunes forskrift for opbevaring af olie- og kemikalier.

### **Affald**

- ~~19. Olietanke skal drives jf. Miljøministeriets gældende bekendtgørelse om indretning, etablering og drift af olietanke mv. (På godkendelsestidspunktet Bekendtgørelse nr. 724 af 8. juli 2008).~~
- ~~20. Opbevaring af olie og kemikalieraffald skal ske i overensstemmelse med Esbjerg Kommunes forskrift for opbevaring af olie og kemikalier.~~
- ~~21. Bortskaffelse af olie og kemikalieraffald (farligt affald) skal ske i overensstemmelse med Esbjerg Kommunes regulativ for bortskaffelse af farligt affald. Mindre mængder farligt affald (op til 50 kg årligt) kan bortskaffes gennem den kommunale slat-ordning. Tilmelding kan ske hos Esbjerg Kommune, Affald.~~
- ~~22. Øvrigt affald skal opbevares og bortskaffes efter kommunens anvisninger. Husdyrbruget kan dog tilmeldes genbrugspladsordning for erhverv. Tilmelding samt yderligere oplysninger kan fås hos Esbjerg Kommune, Affald.~~

### **Ammoniakfordampning**

23. Udmugning ved start af gødningsbåndet i konsumægstaldene (stald 1+2 og 3) skal foretages mindst 3 gange ugentligt.
- ~~24. Udmugning ved start af gødningsbåndet i opdrætsstalden påbegyndes ved 3 ugers alderen. Fra 7 ugers alderen til 12 uger skal udmugning ske 1 gang ugentligt. I perioden fra 12 uger til slutningen af produktionsperioden skal udmugningen ske 3 gange ugentligt.~~
25. Gødningsbåndets driftstimer måles løbende ved hjælp af en timetæller eller en energimåler og skal registreres i en driftsjournal. I konsumægstaldene skal registreringen ske månedligt og i opdrætsstalden skal registreringen ske efter hvert hold.
26. Der skal ved miljøtilsyn på ejendommen foreligge oplysninger om driftstid pr. udmugning, så forventet timeforbrug eller energiforbrug kan estimeres for kontrol af, om udmugning foretages med den anførte frekvens. Hvis driftstimer måles ved hjælp af energimåler, skal der endvidere foreligge oplysninger om elmotorernes samlede effekt.

### **Spildevand**

27. Drikkevandssystemet skal drives og vedligeholdes således at unødigt spild undgås i videst muligt omfang.
28. Vaskevand fra rensning af staldene, og fra ægvask og ægpakkeri skal opsamles i beholder og må herefter anvendes i overensstemmelse med bestemmelserne for spildevand i husdyrgødningsbekendtgørelsen.

29. Der skal udarbejdes afløbsplan over bedriftens afløbsforhold. Afløbsplanen inkl. eventuelle bemærkninger hertil skal udarbejdes af autoriseret kloakmester. Afløbsplanen skal sendes til Esbjerg Kommune, att.: Natur & Vandmiljø, senest 2 måneder efter byggeriet af den nye stald er afsluttet.

### Lugt

30. Husdyrbrugets drift må ikke give anledning til lugtgener som af tilsynsmyndigheden vurderes at være væsentlige for området.

### Støj

31. Husdyrbrugets bidrag til støjbelastningen målt i dB (A) må i ethvert punkt på opholdsarealer ved boliger i det åbne land ikke overstige følgende værdier.

	Tidsrum	max. lydniveau
Mandag – fredag	kl. 07.00 – 18.00	55 dB(A)
	kl. 18.00 – 22.00	45 dB(A)
	kl. 22.00 – 07.00	40 dB(A)
Lørdag	kl. 07.00 – 14.00	55 dB(A)
	kl. 14.00 – 22.00	45 dB(A)
	kl. 22.00 – 07.00	40 dB(A)
Søn- og helligdage	kl. 07.00 – 22.00	45 dB(A)
	kl. 22.00 – 07.00	40 dB(A)

Maksimalværdien af støjniveauet om natten (kl. 22.00 – 07.00) må ikke overstige 55 dB (A) i ethvert punkt på opholdsarealer ved boliger i det åbne land.

32. Husdyrbruget skal på tilsynsmyndighedens forlangende dokumentere, at ovennævnte er overholdt. En sådan dokumentation kan højst kræves én gang årligt. Dokumentationen skal ske under forhold, hvor husdyrbrugets er i fuld normal drift.
33. Dokumentationen skal ske i form af resultatet af en støjmåling udført som beskrevet i Miljøstyrelsens vejledning nr. 5 og 6/1984 eller af beregninger udført efter den nordiske beregningsmetode for ekstern støj fra virksomheder, jf. Miljøstyrelsens vejledning nr. 5/1993. Er dokumentationen udført som beregning, skal den indeholde de oplysninger om beregningsforudsætningerne, som er nødvendige for vurdering af rigtigheden af beregningsresultaterne. Som udgangspunkt accepteres en ubestemthed på de målte eller beregnede støjbelastninger på max. +/- 3 dB(A.)
34. Målingerne eller beregningerne skal foretages af et målefirma / institut, som er uvildigt, og akkrediteret af DANAK eller godkendt af Miljøstyrelsen til "Miljømåling - ekstern støj".

### Støv

35. Driften af husdyrbrugets anlæg må ikke medføre væsentlige støvgener udenfor ejendommens eget areal.

### Skadedyr

36. *Der skal overalt på ejendommen udføres og dokumenteres en effektiv flue- og skadedyrsbekæmpelse i overensstemmelse med de til enhver tid nyeste retningslinier fra Statens Skadedyrslaboratorium.*
37. Opbevaring af foder skal ske på sådan en måde, at der ikke opstår risiko for tilhold af skadedyr (rotter mv.).

### **Ammoniakfordampning**

38. Der skal etableres en 10 m bred dyrknings- og gødningsfri bræmme på den nordlige og vestlige del af mark nr. 17, der grænser op mod eng og ådal som illustreret på kort 8.
39. Der skal etableres en 5 m bred dyrknings- og gødningsfri bræmme på den del af mark nr. 4-6, der grænser op til sø- og kærrområde som illustreret på kort 9.
40. Der skal etableres en 10 m bred dyrknings- og gødningsfri bræmme på den del af mark nr. 25-28, der grænser op til mose som illustreret på kort 9.

### **Generelle vilkår**

#### **Egenkontrol**

- ~~41. Husdyrbruget skal føre registreringer over den til enhver tid gældende husdyrproduktion på ejendommen. Registreringerne kan bestå af e-kontrol, gødningsregnskaber, slagterifregninger eller lign. Denne registrering skal ved miljøtilsynets besøg på husdyrbruget kunne forevises som dokumentation for godkendelsens bestemmelse om husdyrholdets størrelse (vilkår 1).~~

~~Opgørelse af dyreholdet på ejendommen skal for årshøner ske som et gennemsnit af antal dyr. For hønniker skal opgørelsen ske ud fra antal producerede dyr.~~

#### **Uheld**

42. Der skal udarbejdes en beredskabsplan som fastlægger, hvornår og hvordan der skal reageres ved uheld, som kan medføre påvirkning af omgivelserne. Beredskabsplanen skal som minimum indeholde:
  - Procedurer, som beskriver relevante tiltag med henblik på "at stoppe uheldet" og begrænse udbredelsen.
  - Oplysninger om hvilke eksterne/interne personer og myndigheder, der skal alarmes og hvordan.
  - Kortbilag over bedriften med angivelse af miljøfarlige stoffer, afløbs- og drænsystemer og vandløb mm.
  - En opgørelse over materiel der er tilgængeligt på husdyrbruget, eller som kan skaffes med kort varsel, der kan anvendes i forbindelse med afhjælpning, inddæmning og opsamling af spild/lækage, som kan medføre konsekvenser for det eksterne miljø.
43. Beredskabsplanen skal revideres årligt og skal kunne forevises ved miljøtilsyn på ejendommen. Planen skal være tilgængelig og synlig for ejendommens ansatte og andre, der arbejder på bedriften.

#### **Ophør**



44. Ved ophør af bedriften skal produktionsanlæg, husdyrgødnings- og foderopbevaringsanlæg tømmes og rengøres grundigt. Al miljøfarligt affald skal bortskaffes for egen regning efter den til enhver tid gældende lovgivning.

#### **Krav til udnyttelse af godkendelse og revurdering**

- ~~45. Husdyrbruget skal være bragt i overensstemmelse med de i godkendelsen nævnte vilkår inden fristen for udnyttelsen af denne miljøgodkendelse, dog skal vilkår 12 være opfyldt senest 1 år efter meddelelse af denne miljøgodkendelse.~~
- ~~46. Godkendelsen bortfalder såfremt det ansøgte projekt ikke er påbegyndt inden 2 år fra godkendelsens meddelelse.~~
- ~~47. Udvidelse til 467,1 dyreenheder skal være gennemført inden 5 år. Er der inden 5 år fra meddelelse af godkendelsen foretaget en mindre udvidelse end planlagt, jf. godkendelsens omfang, bortfalder den del af godkendelsen som ikke er blevet udnyttet.~~
48. Hvis en del af godkendelsen ikke har været udnyttet i 3 på hinanden følgende år, bortfalder den del af godkendelsen, der ikke har været udnyttet de seneste 3 år.

## Bilag 2

Natura 2000-områder og det samlede udpegningsgrundlag for disse, samt de særligt beskyttede arter:

### Udpegningsgrundlag - habitatområder

*Habitatområde 78 Vadehavet med Ribe Å, Tved Å og Varde Å vest for Varde*

Arter:

1095 Havlampret (*Petromyzon marinus*)

1096 Bæklampret (*Lampetra planeri*)

1099 Flodlampret (*Lampetra fluviatilis*)

1103 Stavsild (*Alosa fallax*)

1106 Laks (*Salmo salar*)

1113 \*Snæbel (*Coregonus oxyrhynchus*)

1351 Marsvin (*Phocoena phocoena*)

1355 Odder (*Lutra lutra*)

1364 Gråsæl (*Halichoerus grypus*)

1365 Spættet sæl (*Phoca vitulina*)

Naturtyper:

1110 Sandbanker med lavvandet vedvarende dække af havvand

1130 Flodmundinger

1140 Mudder- og sandflader blottet ved ebbe

1150 \* Kystlaguner og strandsøer

1160 Større lavvandede bugter og vige

1170 Rev

1310 Vegetation af kveller eller andre enårige strandplanter, der koloniserer mudder og sand

1320 Vadegræssamfund <sup>1)</sup>

1330 Strandenge

2110 Forstrand og begyndende klitdannelser

2120 Hvide klitter og vandremiler

2130 \* Stabile kystklitter med urteagtig vegetation (grå klit og grønsværklit)

2140 \* Kystklitter med dværgbuskvegetation (klithede)

2160 Kystklitter med havtorn

2170 Kystklitter med gråris

2180 Kystklitter med selvsåede bestande af hjemmehørende træarter

2190 Fugtige klitlavninger

2310 Indlandsklitter med lyng og visse

2330 Indlandsklitter med åbne græsarealer med sandskæg og hvene

3130 Ret næringsfattige søer og vandhuller med små amfibiske planter ved bredden

3140 Kalkrige søer og vandhuller med kransnålalger

3150 Næringsrige søer og vandhuller med flydeplanter eller store vandaks

3160 Brunvandede søer og vandhuller

3260 Vandløb med vandplanter

4010 Våde dværgbusksamfund med klokkelyng

4030 Tørre dværgbusksamfund (heder)

6210 Overdrev og krat på mere eller mindre kalkholdig bund (\* vigtige orkidélokalteter)

6230 \* Artsrige overdrev eller græsheder på mere eller mindre sur bund

6410 Tidvis våde enge på mager eller kalkrig bund, ofte med blåtop

7150 Plantesamfund med næbfrø, soldug eller ulvefod på vådt sand eller blottet tørv

7230 Riggær

9190 Stilkegeskove og -krat på mager sur bund

91D0 \* Skovbevoksede tørvemoser

91E0 Elle- og askeskov ved vandløb, søer og væld

<sup>1)</sup> Vadegræs er indført (ca. 1930) til Danmark og er invasiv. Typen kræver derfor ikke beskyttelse

*Habitatområde 79 Sneum Å og Holsted Ådal*

Arter:

1096 Bæklampret (*Lampetra planeri*)

1099 Flodlampret (*Lampetra fluviatilis*)

1106 Laks (*Salmo salar*)

1113 \*Snæbel (*Coregonus oxyrhynchus*)

1355 Odder (*Lutra lutra*)

Naturtyper:

3140 Kalkrige søer og vandhuller med kransnålalger  
 3150 Næringsrige søer og vandhuller med flydeplanter eller store vandaks  
 3260 Vandløb med vandplanter  
 6210 Overdrev og krat på mere eller mindre kalkholdig bund (\* vigtige orkidélokalteter)  
 6230 \* Artsrige overdrev eller græsheder på mere eller mindre sur bund  
 6410 Tidvis våde enge på mager eller kalkrig bund, ofte med blåtop  
 6430 Bræmmer med høje urter langs vandløb eller skyggende skovbryn  
 7140 Hængesæk og andre kærsamfund dannet flydende i vand  
 7220 \* Kilder og væld med kalkholdigt (hårdt) vand  
 7230 Rigkær  
 9190 Stilkegeskove og -krat på mager sur bund  
 91E0 Elle- og askeskov ved vandløb, søer og væld

**Udpegningsgrundlag - fuglebeskyttelsesområder:**

Y=Ynglende i.h.t. DMU's database

T=Trækkende i.h.t. DMU's database

Kriterier (F1-F7, se www.blst.dk)

*SPA 51, Ribe Holme og enge med Kongeåens udløb*

Rørdrum	Y		F3
Hvid stork	Y		F1
Rørhøg	Y		F3
Hedehøg	Y		F1
Sorthovedet måge	Y		
Bramgås		T	
Plettet rørvagtel	Y		F1
Engsnarre	Y		F1
Klyde	Y		F1
Hjejle		T	F2, F4
Brushane	Y		F1
Møsehornugle	Y		F1
Blåhals	Y		F1
Kortnæbbet gås		T	F4

*SPA 57 Vadehavet*

Bramgås		T	F2, F4
Klyde	Y	T	F1, F2, F4
Hvidbrystet præstekrave	Y	Tn	F1, F2
Hjejle		T	F2, F4
Møsehornugle	Y		
Blåhals	Y		
Lille kobbersneppe		T	F2, F4
Dværgmåge		Tn	F2, F5
Sandterne	Y		F1
Splitterne	Y		F1
Fjordterne	Y		F1
Havterne	Y		F1
Dværgterne	Y		F1
Mørkbuget knortegås		T	F4
Lysbuget knortegås		T	F4
Gravand		T	F4
Pibeand		T	F4
Krikand		T	F4
Spidsand		T	F4
Skeand		T	F4
Ederfugl		T	F4
Sortand		T	F4, F7
Strandhjejle		T	F4
Strandskade		T	F4
Stor regnsøve		T	F4
Rødben		T	F4
Hvidklire		T	F4
Islandsk ryle		T	F4
Havørn		T	
Blå kærhøg		T	

Vandrefalk	T	
Kortnæbbet gås	T	
Grågåse	T	
Sandløber	T	F4

#### **Bilag IV-arter:**

Fortegnelse over i Danmark nuværende naturligt hjemmehørende arter omfattet af habitatdirektivets bilag IV (evt. blot som strejfgæster, markeret med "):

#### *Dyrearter*

##### Pattedyr

Alle arter af småflagermus (Microchiroptera spp.)  
 Hasselmus (Muscardinus avellanarius)  
 Birkemus (betulina )  
 Odder (Lutra lutra )  
 Marsvin (Phocoena phocoena )  
 Alle andre arter af hvaler (Cetacea spp. )

##### Krybdyr

Læderskildpadde (Dermochelys coriacea)  
 Uægte karett ("Caretta caretta")  
 Bastardskildpadde (Lepidochelys kempii)"  
 Europæisk sumpskildpadde (Emys orbicularis)  
 Markfirben (Lacerta agilis )

##### Padder

Stor vandsalamander (Triturus cristatus )  
 Klokkefrø (Bombina bombina )  
 Løgfør (Pelobates fuscus )  
 Løvfør (Hyla arborea)  
 Spidssnudet frø (Rana arvalis)  
 Springfrø (Rana dalmatina)  
 Strandtudse (Bufo calamita)  
 Grønbroget tudse (Bufo viridis)

##### Fisk

Snæbel (Coregonus oxyrhynchus)

##### Insekter

Bred vandkalv (Dytiscus latissimus)  
 Lys skivevandkalv (Graphoderus bilineatus)  
 Eremit (Osmoderma eremit)  
 Sortplettet blåfugl (Maculinea arion)  
 Grøn mosaikguldsmed (Aeshna viridis)  
 Stor kærguldsmed (Leucorrhinia pectoralis)  
 Grøn kølleguldsmed (Ophiogomphus cecilia)

##### Bløddyr

Tykskallet Malermusling (Unio crassus)

##### Planter

Enkelt månerude (Botrychium simplex)  
 Vandranke (Luronium natans)  
 Liden Najade (Najas flexilis)  
 Fuesko (Cypripedium calceolus)  
 Mygblomst (Liparis loeselii)  
 Gul stenbræk (Saxifraga hirculus)  
 Krybende sumpskærm (Helosciadium repens (= Apium repens))

# Bilag 3





Esbjerg  
Kommune

Produktion: Esbjerg Kommune  
Foto: Torben Meyer

Torvegade 74, 6700 Esbjerg  
Tlf: 7616 1616 - Fax: 7616 0969  
miljo@esbjergkommune.dk  
www.esbjergkommune.dk