



JAMMERBUGT
KOMMUNE

Vækst og Udvikling

Industri
Toftevej 43, 9440 Aabybro
Tlf.: 7257 7777 Fax: 7257 8888
raadhus@jammerbugt.dk
www.jammerbugt.dk

Inger Hebsgaard
Direkte 7257 7354
inh@jammerbugt.dk

10-10-2019
Sagsnr.: 06.01.15-P19-12-19

FÅRUP SOMMERLAND A/S
Pirupvejen 147
9492 Blokhush

Spildevandstilladelse

Jammerbugt Kommune opdaterer hermed tilladelsen til afledning af oliebelastet og fedtet spildevand fra ejendommen Pirupvejen 147, 9492 Blokhush til det offentlige spildevandssystem.

Opdateringen er gennemført i henhold til Miljøbeskyttelseslovens § 30, stk. 1¹, og består i en afgørelse om ændring af spildevandstilladelsens vilkår ved påbud.

De nye vilkår træder i kraft straks ved meddelelsen om afgørelsen.

Baggrund

Fårup Sommerland er en forlystelsespark, med en række traditionelle forlystelser som rutchebaner karruseller, scener, boder og restauranter samt et stort vandland og et hotel. Virksomheden har CVR-nr.: 37984515.

Fårup Sommerland A/S er omfattet af bekendtgørelse om godkendelse af liste-virksomheder, med listepunktet J 204.

Kontaktperson i forbindelse med virksomhedens miljøforhold er Teknisk chef Tue Albrektsen, mail: ta@faarup.dk, mobil: 41377260.

Et udkast til spildevandstilladelsen har været i partshøring hos Fårup Sommerland og ved Jammerbugt Forsyning A/S i 14 dage. Bemærkninger der indkom inden for høringsperioden er indarbejdet i den endelige tilladelse.

¹ Der står i Miljøbeskyttelseslovens §30, stk. 1, at tilsynsmyndigheden kan ændre vilkår fastsat i en tilladelse efter § 28, hvis de tidligere fastsatte vilkår må anses for utilstrækkelige eller uhensigtsmæssige.

Vilkår

1. Generelle forhold

Spildevandstilladelsen omfatter afledningen af spildevand fra Fårup Sommerland, som beskrevet i den spildevandstekniske beskrivelse.

Spildevandet skal tilkobles til det eksisterende spildevandsnet. Kloakarbejdet skal udføres af autoriseret kloakmester.

2. Spildevandsmængde

Virksomheden har tilladelse til at udlede:

Max. pr. døgn	300 m ³
Max pr. time	20 m ³

3. Forureningsbegrænsning

Driften af forlystelsesparken skal tilpasses, så brugen af rengøringsmidler, kemikalier og hjælpestoffer minimeres.

Kemikalieaffald skal bortskaffes som farligt affald og må ikke udledes sammen med spildevandet.

Koncentreret olie og fedt må ikke udledes sammen med spildevandet, men skal opsamles og bortskaffes særskilt til godkendt modtager.

4. Renseforanstaltninger

Spildevandet fra køkkener og spisesteder skal inden udledning til kloak ledes gennem fedtudskiller.

Fedtudskillerne skal tømmes så ofte, at udskilleren til enhver tid er funktionsdygtig, dog mindst en gang hver anden uge i sæsonen.

En tømning omfatter fjernelse af det udskilte fedt, der flyder ovenpå, rengøring af vægge og oprensning af bundfældet materiale. Fedtudskilleren skal fyldes med vand inden ibrugtagning og efter hver tømning.

Oliebelastet spildevand fra vaskepladsen skal inden udledning til kloak ledes gennem sandfang og olieudskiller.

Der må kun ske udledning fra vandfasen til kloaksystemet. Anlægget skal efterses/tømmes efter behov, dog mindst en gang årligt.

Dokumentation for tømning af udskillere og sandfang skal opbevares på virksomheden i mindst 5 år og forevises for tilsynsmyndigheden på forlangende.

Spildevandsprøver skal kunne udtages under normal drift, efter udskillerne og uden opblanding med sanitært spildevand.

Hvis der konstateres fejl, skader eller andre uregelmæssigheder, skal udskillerne efterses og udbedres af en autoriseret kloakmester.

5. Spildevandets sammensætning

Udledningen skal overholde følgende grænseværdier:

Kontrolparameter	Grænseværdi	Analysemetode
pH	6,4-9,0	DS 287
Olie/fedt	50 mg/	DS/R 209
Chlor	1000 mg/l	DS/EN/ISO 7393-1
Nitrifikationshæmning	20 %	Reflab metode 3

Øvrige stoffer må ikke udledes i mængder eller koncentrationer, der er skadelige for spildevandssystemet.

Jammerbugt Kommune kan forlange en redegørelse fra Fårup Sommerland om udledning af sådanne stoffer og an fastsætte grænseværdier for disse såfremt det skønnes nødvendigt.

6. Prøveudtagning

Spildevandets sammensætning og forureningsgrad skal dokumenteres ved prøveudtagning og analyse. Prøveudtagning og analyse skal foretages af et akkrediteret laboratorium.

Prøvetagningen skal finde sted hvert år i juli måned i 3 på hinanden følgende dage. Prøverne skal udtages som 10 stikprøver i hovedbrønden ved den store legeplads og 10 stikprøver i brønden ved Aquaparken.

De 10 stikprøver fra hver brønd skal udtages indenfor en time og blandes sammen på stedet, og der udtages en endelig dagsprøve herfra.

Prøverne skal analyseres for pH, olie/fedt og nitrifikationshæmning i henhold til de gældende regler herfor².

Der skal kun udføres en nitrifikationshæmning for hver brønd på en blandingsprøve af dagsprøverne fra de tre dage.

² Miljøstyrelsens bekendtgørelse nr. 900 af 17. august 2011 om kvalitetskrav til miljømålinger.

7. Resultatvurdering

Analyseresultaterne skal være Jammerbugt Kommune i hænde senest 4 uger efter prøveudtagningen.

Grænseværdierne anses for overholdt, når resultatet af hver enkelt dagsprøve overholder grænseværdierne for pH, og olie/fedt i vilkår 5, og når grænseværdien for nitrifikationshæmning er overholdt i en blandingsprøve af de tre dagsprøver.

8. Årsopgørelse

Fårup Sommerland skal løbende føre driftsjournal over følgende oplysninger:

- Forbrug af vand
- Forbrug af hjælpestoffer/kenikalier
- Tømning af udskillere
- Bortskaffelse af slam

Oplysningerne skal samles hvert år i januar måned, herefter gemmes i mindst 5 år og på forlangende vises til jammerbugt Kommune.

9. Uheld

Ved uheld eller driftsforstyrrelser, hvor uønskede stoffer (kemikalier, olie og lignende) tilledes kloaksystemet, kontaktes Jammerbugt Forsyning A/S på tlf. 7257 9920.

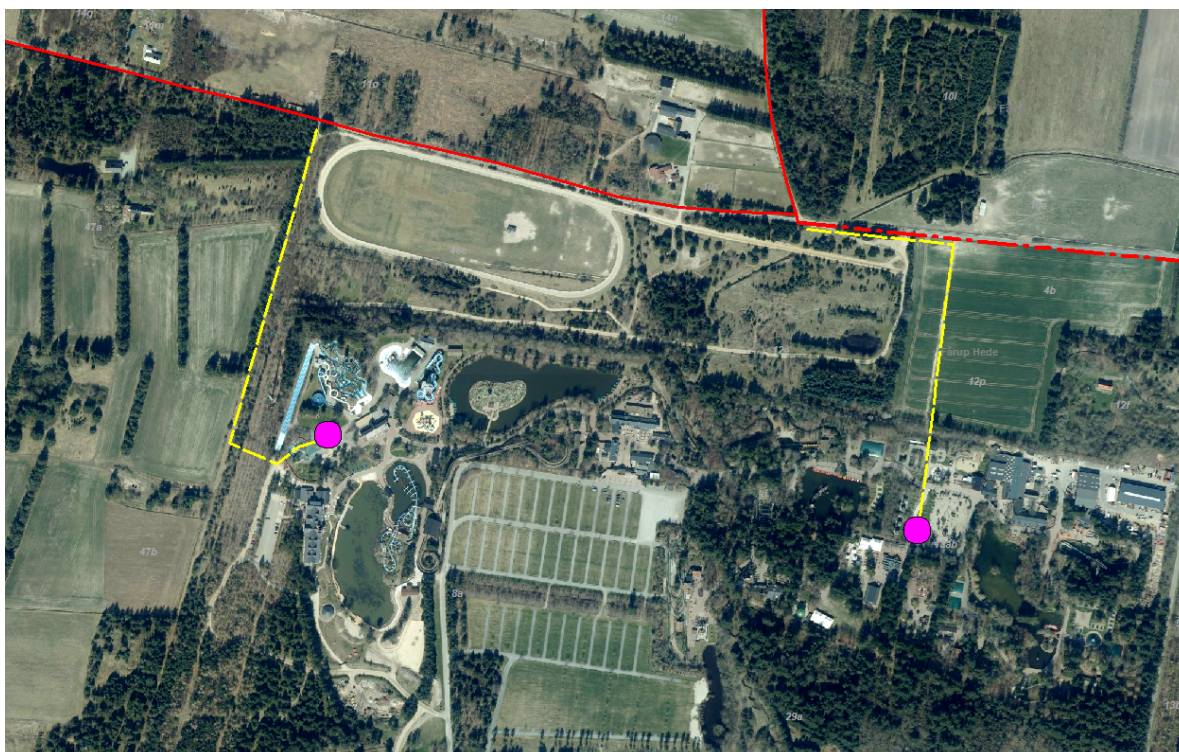
Udenfor den normal åbningstid kontaktes driftspersonale på renseanlægget direkte på 7257 8920.

En skriftlig redegørelse for hændelsen skal være Jammerbugt Kommune, Industri i hænde senest en uge efter hændelsens indtræden.

Der skal fremgå af redegørelsen hvilke tiltag, der er eller påregnes iværksat for at hindre tilsvarende fremtidige forureningshændelser. Redegørelsen indsendes til industri@jammerbugt.dk.

Spildevandsteknisk beskrivelse og vurdering

Den samlede mængde spildevand udgår fra forlystelsesparken gennem 2 pumpebrønde (lilla cirkler). Pumpebrøndene er placeret ved Aquaparken mod vest og på den store legeplads mod øst.



Spildevandet pumpes i trykledninger (gule streger) til Jammerbugt Forsynings spildevandssystem (røde streg) i Dommerborgvej. Herfra løber spildevandet til Pandrup Renseanlæg, hvor det renses, før det udledes til Sigsgaardsgrøften.

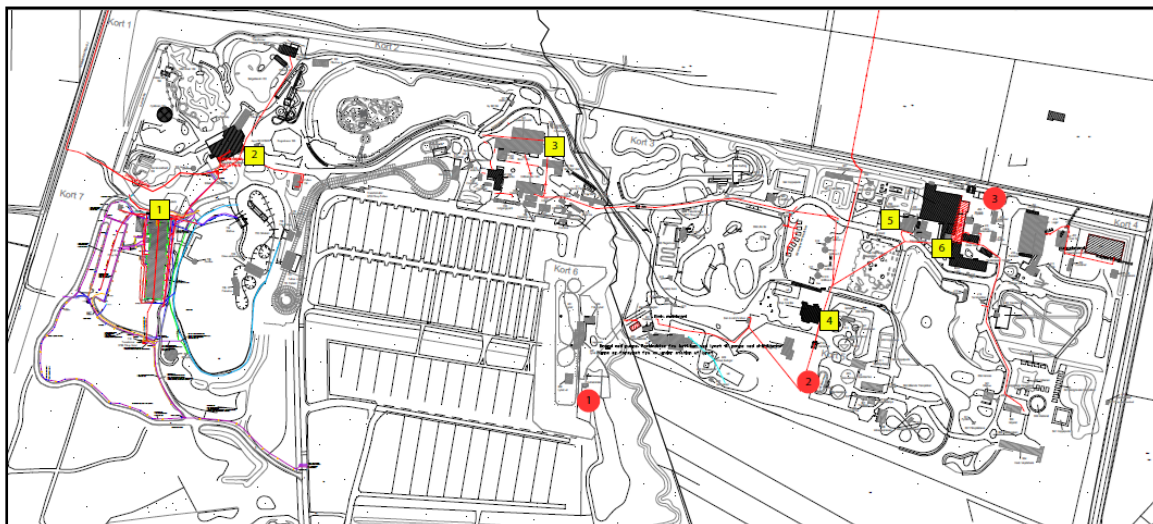
Normalt afledes der ikke bassinvand fra Aquaparken til kloakken. Bassinvandet cirkulerer i et lukket kredsløb. Det løber fra forlystelserne til udligningstanke, hvor det renses i sandfiltre, og pumpes retur til forlystelserne igen.

Der returskylles i gennemsnit et sandfilter om dagen. Returskyllevandet på 15 m³ ledes til kloakken. Det afledte returskyllevand fra Aquaparken indeholder organisk materiale samt rester af klor og saltsyre.

Der udledes sanitært spildevand fra forlystelsesparkens baderum, toiletter, spisesteder og køkkener. Det sanitære spildevand indeholder organiske stoffer og rengøringsmidler.

Spildevandet fra køkkener og spisesteder indeholder desuden en del fedt, og forrenses derfor i fedtudskilleranlæg. Tilsvarende forrenses oliebelastet spildevand i olieudskilleranlæg.

Fårup Sommerland har 6 fedtudskillere og 3 olieudskillere som det fremgår af kortet herunder.



Der er sat fedtudskillere ved Hotel Fårup (1), Aquaparkens cafeteria (2), Spisekammeret (3), Grillhytten (4), Ishytten "Sand" (5) og køkkenet ved Oasen/Loen (6).

Store mængder fedt kan give problemer med tilstoppede kloakledninger, hvorfor det er vigtigt løbende at tømme fedtudskillerne. Målinger af fedtindholdet viser hvor meget fedt der er i spildevandet.

Spildevandets indhold af rengøringsmidler kan give problemer i vandmiljøet, da de er svært nedbrydelige. Derfor er det vigtigt løbende at vurdere rengøringsmidlernes art og mængder.

Målinger af nitrifikationshæmningen indikerer hvor meget rengøringsmidlerne generelt belaster kloaksystemet og renseanlægget.

Olie er giftigt for mennesker og dyr. Naturen og grundvandet skal derfor beskyttes mod forurening ved udslip af olie. Der er sat olieudskillere ved Hvirvelvinden (1), ved Snurretræet (2) og ved vaskepladsen (3).

Oliebelastet vaskevand og overfladevand fra containerområdet renses i olieudskilleranlæg ved vaskepladsen inden udledning til kloak.

De to olieudskilleranlæg i børnetivoliområdet indgår ikke i det ledningssystem for spildevand som ledes til kloaksystemet, men indgår i sommerlandet system for udledning og nedsivning af regnvand.

Disse to anlæg er begge etableret som ekstra sikkerheder mod olieforurening i tilfælde af at der skulle gå hul på en hydraulikslange ved en af forlystelserne.

Skulle dette uheld ske, vil det oliebelastede vand løbe med regnvandet ned i graven under forlystelserne Hvirvelvindel eller Snurretræet, hvor olieudskillerne er placeret.

Den nye udskiller ved Hvirvelvinden er forsynet med en oliealarm, regnvand fra området ledes desuden til søen, hvor en eventuel olieforurening vil være meget synlig og derfor hurtigt vil blive opdaget.

Regnvandet fra graven under Snurretræet udledes efter rensning i olieudskilleren til skovbunden.

Analyseprogrammet

Fårup Sommerland har løbende fået udtaget spildevandsprøver hvert år i juli måned i 3 på hinanden følgende dage, fra brønden ved Aquaparken og fra brønden på den store legeplads.

Analyseresultater for perioden fra 2013 til 2019 viser, at grænseværdierne for pH, fedt+olie og nitrifikationshæmning overholdes, og at chlorindholdet siden 2016 er så lavt, at det ikke kan måles.

På baggrund af analyseresultaterne for chlor vurderes, at det ikke længere er relevant at beholde chlormålingerne i det faste årlige analyseprogram.

Fedtindholdet i spildevandet fra brønden ved legepladsen var i 2014 en enkelt dag lige oppe over grænseværdien på 50 mg/l, selvom tømningfrekvensen for den underdimensionerede fedtudskilleren ved Loen var blevet sat op til en gang om ugen.

På de tre dage med spildevandsanalyser i 2014 blev der målet fedtindhold på hhv. 57 mg/l, 43 mg/l og 28 mg/l.

En defekt pumpe blev udskiftet og de interne rutiner blev genovervejet, og siden da har fedtindholdet på intet tidspunkt været over 25 mg/l.

I 2019 blev køkkenet ved Oasen og Loen gennemrenoveret, og der blev sat en ny og større fedtudskiller med kapacitet til at rense 10 l/sek fedtet spildevand.

På baggrund af analyseresultaterne for fedt og oplysningerne om den nye fedtudskiller vurderes, at kravet til tømningfrekvensen for alle parkens fedtudskillerer atter kan sættes til hver anden uge i sæsonen.

Nitrifikationshæmningen er vanskelig at måle og den har været svingende. Grænseværdien er sat til på 20%. Før 2017 blev den i begge brønde målt til under 10% mens den i 2017 var oppe på 25% i spildevandet fra brønden ved Aquaparken. I 2019 er hæmningen atter nede under 20% i begge brønde.

Kravet om årlig analyse for nitrifikationshæmning på en blandingsprøve fra hver af de 2 brønde bevares uændret og understøttes samtidig af fortsatte pH-målinger.

Spildevandets karakter

Spildevandet fra Fårup Sommerland efter udskilleranlæggene har overordnet set en sammensætning og forureningsgrad, svarende til almindeligt husholdningsspildevand.

I forbindelse med opførelsen af hotellet, ombygningen af indgangsområdet, renoveringen af køkkenet ved Oasen og opgraderingen af hele værkstedsområdet er store dele af parkens interne kloaksystem blevet væsentligt forbedret.

Ledningsnettets egnethed

Jammerbugt Forsynings kloakledning i Dommerborgvej har hidtil ubesværet kunnet aftage de aktuelle spildevandsmængder, og det vurderes, at der også fortsat vil være rigelig overskydende kapacitet i ledningen.

Jammerbugt Forsyning kan opkræve særbidrag udover det almindelige vandafledningsbidrag for særlig forurenede spildevand efter bestemmelserne i den til enhver tid gældende betalingsvedtægt.

Oprævning af særbidrag kræver løbende undersøgelse af spildevandet. Udgifter til prøvetagning og analyse i den forbindelse afholdes af Jammerbugt Forsyning.

Samlet vurdering

Jammerbugt Kommune vurderer, at udledningen af spildevand fra Fårup Sommerland til kloaksystemet ikke vil udgøre en væsentlig påvirkning af kloaknet, renseanlæg og recipient. Udledningen af spildevand ligger indenfor rammerne af Jammerbugt Kommunes spildevandsplan.

Tilladelsen er meddelt under forudsætninger som beskrevet i vilkårene og i den spildevandstekniske beskrivelse.

Hvis Fårup Sommerland udvides eller hvis aktiviteterne ændres på en måde, der medfører øget mængde eller ændringer i sammensætningen af spildevandet, bortfalder denne tilladelse. Virksomheden skal i så fald indsende en ny ansøgning om tilladelse til afledning af spildevand.

Jammerbugt Kommune forbeholder sig ret til at ændre vilkårene i tilladelsen, såfremt forholdene i recipienten, på renseanlægget, i kloaknettet eller renere teknologi på produktionsområdet m.v. taler for en ændring.

Klage- og søgsmålsvejledning

Jammerbugt Kommunes afgørelse kan påklages til Miljø- og Fødevarerklagenævnet af:

- Virksomheden
- Enhver, der har individuel, væsentlig interesse i sagens udfald
- Sundhedsstyrelsen
- Lokale foreninger og organisationer, der har beskyttelse af natur og miljø samt rekreative interesser som hovedformål, og som har meddelt kommunalbestyrelsen, at de ønsker underretning om afgørelsen
- Landsdækkende foreninger og organisationer i det omfang, de har klageret over den konkrete afgørelse.

En eventuel klage skal indgives inden 4 uger fra den dag hvor afgørelsen er offentliggjort, hvilket vil sige inden torsdag den 7. november 2019.

Klagen skal være skriftlig, og den skal så vidt muligt angive, på hvilke punkter afgørelsen anses for urigtig eller mangelfuld.

Klagen indgives til Jammerbugt Kommune via klageportalen. Der er link til klageportalen på www.borger.dk og www.virk.dk. Søg på ordet "klageportal" eller "klag" og log derefter ind med NEM-ID.

Jammerbugt Kommune har herefter 3 uger til at videresende klagen til Miljø- og Fødevarerklagenævnet, såfremt afgørelsen fastholdes.

Klagen videresendes til klagenævnet sammen med en kopi af afgørelsen, sagens akter og kommunens bemærkninger til klagen.

Klager skal betale et gebyr på 900 kr. for privatpersoners og 1800 kr. for virksomheders og organisationers vedkommende for at få en klage behandlet i klagenævnet.

Klagegebyret tilbagebetales i visse tilfælde f.eks. hvis klager får helt eller delvist medhold i klagen.

Miljø- og Fødevarerklagenævnet skal som udgangspunkt afvise klager, der kommer uden om Klageportalen, hvis der ikke er særlige grunde til det.

Klagenævnet bekræfter modtagelse af klagen overfor klageren og eventuelle andre parter i sagen med angivelse af forventet sagsbehandlingstid, hvis klagen optages til behandling.

Virksomheden informeres om eventuelle klager, når klagefristen er udløbet. Eventuelle klager har ikke opsættende virkning for så vidt angår retten til at udnytte godkendelsen, med mindre Miljø- og Fødevarerklagenævnet bestemmer andet.



JAMMERBUGT
KOMMUNE

Denne afgørelse kan indbringes for domstolene indtil 6 måneder fra den dato, hvor afgørelsen er meddelt.

Kontakt

Har du bemærkninger eller spørgsmål til indholdet i dette brev, er du velkommen til at kontakte mig på telefon: 7257 7354 eller på mail: inh@jammerbugt.dk.

Venlig hilsen
Inger Hebsgaard

Kopi sendt til:

- Jammerbugt Forsyning A/S, e-mail: administration@jfas.dk
- Sundhedsstyrelsen, Embedslægeinstitution Nord, e-mail: senord@sst.dk
- Danmarks Naturfredningsforening, e-mail: dnjammerbugt-sager@dn.dk
- Friluftsrådet, Nordvestkredsen, e-mail: nordvest@friluftsradet.dk
- Danmarks Sportsfiskerforbund, e-mail: post@sportsfiskerforbundet.dk



JAMMERBUGT
KOMMUNE