



Nymarksminde
Vestvej 91
9310 Vodskov

14. maj 2021

Godkendelse i henhold til miljøbeskyttelsesloven af voldanlæg ved Nymarksminde, Vestvej 91 9310, Vodskov

MP Virksomhedsmiljø

Miljø- og Energiforvaltningen
Stigsborg Brygge 5
9400 Nørresundby
miljoeplan@aalborg.dk
www.aalborg.dk

Sagsnr.:
2021-017039

Init.: EVM/STS/LCM
EAN nr.: 5798003752150

Åbningstider:
Mandag - onsdag
09.00 - 15.00
Torsdag
09.00 - 17.00
Fredag
09.00 - 14.00

Send så vidt muligt elektronisk
post til Aalborg Kommune



Virksomhedens navn:	CAC Entreprenør A/S
CVR-nummer:	39209217
P-nummer:	1027103614
Listepunkt	K 206
Matr. Nr.:	16c
Ejerlav:	Horsens by, Horsens
Adresse:	Vestvej 91, 9310 Vodskov
Virksomhedens ejer:	CAC Entreprenør A/S
Ansøger:	CAC Entreprenør A/S
Ejendommens ejer:	Ole Risager

INDHOLDSFORTEGNELSE

side

Aalborg Kommunes afgørelse

1.1 Godkendelse med vilkår	3
1.2 VVM-screening	9
1.3 Offentliggørelse og klagevejledning	9
1.4 Vejledning om evt. ændring af miljøgodkendelse	9

2. Afgørelsens forudsætninger

2.1 Lovgrundlag	10
2.2 Bilag til sagen	10
2.3 Virksomhedens etablering mv.	10
2.4 Beliggenhed og kommuneplan mv.	10
2.5 Produktion	11
2.6 Forureningsforhold	11
2.7 Partshøring	12
2.8 Aalborg Kommune, Virksomhedsmiljøets bemærkninger	12

Vedlagte bilag

3.1 Oversigtsplan med kommuneplanrammer	
3.2 Bilag 2 i lokalplan 5-9-104	
3.3 Principskitse	
3.4 Ansøgning om miljøgodkendelse	
3.5 Modtagekontrol af jord	
3.6 VVM-screening	

1. Aalborg Kommunes afgørelse:

1.1 Godkendelse med vilkår:

Aalborg Kommune meddeler i medfør af § 33 i miljøbeskyttelsesloven, lovbekendtgørelse nr. 1218 af 25. november 2019 godkendelse af Voldanlæg, Nymarksminde, Vestvej 91, 9310 Vodskov, listepunkt K206.

K 206: Anlæg der nyttiggør ikke-farligt affald, bortset fra anlæg under listepunkt 5.3 i bilag 1 til bekendtgørelse om godkendelse af listevirksomhed, autoophugning, skibsophugning, biogasfremstilling, kompostering og forbrænding

Miljøbeskyttelsesloven har bl.a. til formål at værne om natur og miljø, så samfundsudviklingen kan ske på et bæredygtigt grundlag i respekt for menneskers livsvilkår og for bevarelse af dyre- og plantelivet.

Godkendelsen omfatter et voldanlæg på Nymarksminde. Nymarksminde omfatter Bed § Breakfast med 10 ferielejligheder, conferencefaciliteter og aktivitetsområder bl.a. fodboldgolf, legeplads og klappedyrsområde. Voldanlægget er en del af gældende lokalplan (5-9-104) på området. I lokalplanen står der, at omkring aktivitetsområderne etableres beplantningsbælter og vold, hvilket har til formål at afskærme i forhold til omgivelserne. Voldene har samtidig en støjreducerende effekt, således at trafikstøjen fra motorvejen nedbringes, og omvendt forebygger voldene støjbredelsen fra Nymarksmindes aktiviteter mod naboerne.

Der har tidligere været en godkendelse til etablering af volden, som bortfaldt den 7. maj 2020. Dette er en godkendelse til færdiggørelse af volden. Volden færdiggøres med ren og lettere forurenede jord. Miljøgodkendelsen omfatter udlægning af ca. 15.000 tons ren og lettere forurenede jord. Den aktuelle vold etableres med en højde på 6 meter og en bredde ved foden på ca. 30 meter. Længden er ca. 250 meter.

Det forventes, at volden kan færdiggøres på 1 år. Der etableres ikke bygninger.

Adgangen til voldanlægget foregår umiddelbart øst for grusvejen (langs adgangsvejen til Vestvej 93 og 95), inden for egen matrikel og umiddelbart vest for det nye voldanlæg. Grusvejen til Vestvej 93 og 95 må ikke blive berørt af etablering af voldanlægget dvs. den må ikke anvendes til kørsel af jord til og fra voldanlægget.

Etablering af voldanlægget kan ske i dagtimerne på hverdage.

Oversigt over tidsfrister

- Virksomheden skal 2 måneder efter afsluttet arbejde indsende en dokumentationsrapport for arbejdet jf. vilkår 19
- Miljøgodkendelse er tidsbegrænset og udløber når den ansøgte mængde jord er tilkørt og voldanlæg er færdigetableret

Miljøgodkendelsen meddeles på nedenstående vilkår:

Generelle vilkår

1. Den, der er ansvarlig for virksomheden, skal ved endelig ophør af virksomheden fjerne brovægt, skurvogn, hegn og andre midlertidigt opstillede elementer, senest 3 måneder efter at driften er ophørt. Når virksomheden er rømmet, skal virksomheden skriftligt orientere Aalborg Kommune, Virksomhedsmiljø.
2. Virksomheden skal placeres, indrettes og drives i overensstemmelse med beskrivelsen i afsnit 2, Afgørelsens forudsætninger.

3. Godkendelsen bortfalder senest, når driften har været indstillet i 3 år.
4. Såfremt godkendelsen ikke er udnyttet senest 2 år fra dato for miljøgodkendelse, bortfalder godkendelsen.
5. Den ansvarlige for virksomheden skal underrette tilsynsmyndigheden, før virksomheden:
 - a) helt eller delvis overdrages, udlejes eller bortforpagtes,
 - b) indstiller driften i en længere periode eller permanent, eller
 - c) genoptager driften, efter den har været indstillet i en længere periode, dog mindre end 3 år.

Driftsjournal for egenkontrol

6. Virksomheden skal føre driftsjournal, som ved tilsyn eller på forlangende skal forevises tilsynsmyndigheden. Oplysningerne skal opbevares i mindst 5 år.

I driftsjournalen skal kopi af følgende opbevares:

- A. Kommunens notater efter miljøtilsyn, miljøansøgninger, miljøgodkendelser, påbud, forbud, samt støjrapporter.
- B. Registrering og kopi af indberetning af eventuelle uheld
- C. Oversigt over modtagne jordpartier i form af dato for modtagelse, transportør, vægt, og oprindelseslokalitet, anmeldelse/anvisning og jordprøveanalyse
- D. Oversigt over afviste jordpartier
- E. Driftsinstruktion for modtagelse og opbygning af voldanlæg

Indretning og drift

7. Der må være aktiviteter i forbindelse med etablering af voldanlæg hverdage i tidsrummet kl. 7:00 – kl. 16:00, som ansøgt.
8. Anlægget skal, når der er åbent for tilkørsel af jord, altid være bemannet af personale med kendskab til denne miljøgodkendelse og driftsinstruksen. Der skal være en driftsansvarlig person til stede ved modtagelse af jord til at foretage modtagekontrol og vejlede om korrekt aflevering.
9. Der skal sikres, at der ikke kan tilkøres jord udenfor virksomhedens driftstid. Dette sker f.eks. ved, at adgangen til pladsen forhindres ved afspærring og nødvendig hegning.
10. Der skal på anlægget foreligge en driftsinstruktion, der beskriver, hvordan personalet skal foretage den fornødne modtagerkontrol, og hvordan de skal forholde sig i tilfælde af driftsforstyrrelser og uheld.
11. Til- og frakørsel til området må kun foregå inden for egen matrikel (matr.nr. 16c Horsens By, Horsens).
12. Der må anvendes op til 15.000 tons ren og lettere forurenede jord (svarende til ca. 8.300 m³ jord) til opbygning og færdiggørelse af voldanlægget. Virksomheden skal, på forlangende fra tilsynsmyndigheden, løbende kunne dokumentere, hvor meget jord der er tilkørt matriklen.

13. Maks. Højde (6 m) og bredde (30 m) på voldanlægget skal følge det til-ladte i lokalplan 5-9-104 Nymarksminde Farm Park, Vestvej. Derudover skal volden slutte minimum 8 meter fra Mødholt Bæks øverste kant.
14. Mellem terræn og voldanlæggets forurenede kerne skal der minimum ud-lægges 1 m rent sand/jord. Alternativ kan højden på 1 meter reduceres, såfremt det dokumenteres, at der udlægges 1 m rent sand/jord målt fra højeste fremtidige grundvandsstand i forhold til klimaændringer.
15. Der skal udlægges markeringsnet både under og over den udlagte foru-renede jord (kategori 2 jord). Herefter skal volden afdækkes af minimum 0,5 meter ren jord (kategori 1). Afdækningen af den lettere forurenede jord med ren jord skal ske løbende og senest 1 uge efter jorden er modtaget. Slutafdækningen skal til enhver tid være vedligeholdt, sådan at erosion og sætninger undgås.
16. Afstrømmende vand fra volden må ikke give anledning til gener, som ef-ter tilsynsmyndighedens vurdering er væsentlige for omgivelserne. Af-strømmende vand må ikke føre til erosion, eller på anden måde forårsage spredning af lettere forurenede jord.
17. På ubefæstede arealer må der ikke oplagres emner, som kan give anled-ning til jordforurening, fx spild af olie eller kemikalier.
18. Denne godkendelse er kun gyldig i perioden indtil den ansøgte voldanlæg er etableret.
19. Senest 2 måneder efter at projektet er afsluttet, skal der til Aalborg Kom-mune sendes en dokumentationsrapport for arbejdet. Rapporten skal om-fatte en oversigt over de anvendte jordpartiers mængde og forurenings-indhold. Der skal også være dokumentation for at dimensionerne jf. vilkår 13 er overholdt.

Modtagelse og kontrol af jord

20. Voldanlægget må kun opbygges med ren jord (kategori 1) og lettere forure-net jord (kategori 2), svarende til jord, der overholder grænseværdier i vilkår 22 eller jord fra ikke områdeklassificerede områder.
21. Ved tilførsel af jord, der er omfattet af den til enhver tid gældende jordflyt-ningsbekendtgørelse, skal bekendtgørelsens krav med hensyn til udtagning af prøver, analyseparametre og analysefrekvens altid overholdes.
22. Den jord, der modtages, må maksimalt indeholde:

Forureningskomponenter*	Koncentration (mg/kg TS)	Koncentration (mg/kg TS)
	"Rent jord" Kategori 1	"Lettere forurenede jord" Kategori 2
Arsen (AS)	≤ 20	≤ 20
Cadmium (Cd)	≤ 0,5	≤ 5
Krom total (Cr Total)	≤ 500	≤ 1000

Kobber (Cu)	≤ 500	≤ 1000
Kviksølv (Hg) (uorganisk)	≤ 1	≤ 3
Bly (Pb)	≤ 40	≤ 400
Zink (Zn)	≤ 500	≤ 1000
PAH Total	≤ 4	≤ 40
Benz(a)pyren	≤ 0,3	≤ 3
Nikkel (Ni)	≤ 30	≤ 30
Dibenz(a,h)antracen	≤ 0,3	≤ 3
Flygtige kulbrinter C6 – C10	25	25
Lettere kulbrinter >C10 – C15	40	40
Lettere kulbrinter >C15 – C20	55	55
Tunge kulbrinter >C20 – C35	100	300
Sum af kulbrinter C6-C20	100	100

**Forurenet jord, der er affald, som indeholder andre forureningskomponenter end de, som er angivet på listen, eller indeholder forureningskomponenter, der er indeholdt i listen, men i højere koncentrationer end på listen, kan ikke henføres til kategori 1 og 2. Kommunalbestyrelsen vurderer, hvordan denne jord skal kategoriseres.*

23. Der skal gennemføres visuel kontrol af alle tilførte vognlæs af jord. Hvis der er tegn på jordforurening (visuelt eller lugt) i jorden i et tilført vognlæs eller hvis jorden indeholder byggeaffald, asfaltrester, slagge, træ eller andet affald, skal læsset afvises. Ved begrundet mistanke om uoverensstemmelse mellem jorden og analyseresultatet skal der ske en yderligere kontrol af jorden.
24. Ved modtagelse af jord, også uforurenet – herunder jord fra ikke kortlagte arealer, som ikke er omfattet af områdeklassificeringen – skal der foretages en registrering af dato, transportør, vægt og eventuelle jordprøveanalyser (iht. til en hver tid gældende Jordflytningsbekendtgørelse).
25. For jord, der modtages fra anmeldepligtige arealer, skal dokumentation af jordens forureningsindhold foreligge inden modtagelse. Krav til prøveantal, analyseparametre, prøveudtagning mv. følger af den til enhver tid gældende jordflytningsbekendtgørelse. Pt. er der anmeldepligt for jord, der er konstateret forurenet, eller stammer fra et kortlagt areal, fra et områdeklassificeret areal, fra et offentligt vejareal eller fra et godkendt modtageanlæg for jord.
26. Der skal udstedes en kvittering for hvert læs jord, der modtages.
27. Jord, som ikke må tilføres anlægget, skal afvises. Den driftsansvarlige skal foranledige, at jord, der ikke må modtages, som eventuelt aflæsses, straks opsamles og bortskaffes korrekt til godkendt modtager.

Luft

28. Virksomheden må ikke give anledning til væsentlige støvgener i omgivelserne. Tilsynsmyndigheden vurderer, om generne er væsentlige.

Hvis der udenfor virksomhedens område konstateres støvgener, skal arbejdet indstilles eller der skal foretages støvdæmpende foranstaltninger, eks. Vanding og overdækning eller befugtning af støvende oplag m.m.

Affald

29. Sten, tegl, beton eller lignende, der er frasorteret den modtagne jord, skal opsamles i særskilt container eller adskilt plads. Driftsherren er ansvarlig for korrekt bortskaffelse af affaldet.

Støj

30. Virksomhedens bidrag - målt udendørs - til det ækvivalente korrigerede støjniveau i dB(A), må i intet punkt i de nævnte områder overstige de nedenfor anførte værdier:

		Landzone område. (ved boliger)
<u>Dag:</u> Mandag - fredag	kl. 07.00 - 18.00	55

*) Spidsværdi

De anførte grænseværdier skal overholdes indenfor følgende referencetidsrum:

- For dagperioden på hverdage mandag til fredag kl. 07.00-18.00 skal grænseværdierne overholdes indenfor det mest støjbelastede tidsrum på 8 timer.

Kontrol af grænseværdier for støj og indsendelse af dokumentation

31. Virksomheden skal på tilsynsmyndighedens forlangende, dog højst 1 gang årligt, ved støjmåling og/eller beregning dokumentere, at de i vilkår 30 fastsatte støjgrænser ikke overskrides. Støjmålingerne skal udføres i en periode, hvor virksomhedens støjudsendelse under normale driftsforhold er maksimal.
32. Støjberegninger eller støjmålinger skal foretages af et firma/ laboratorium, der er akkrediteret af DANAK eller godkendt af Miljøstyrelsen til at udføre "miljømålinger - ekstern støj".

Målingerne skal udføres efter retningslinjerne i den til enhver tid gældende vejledning om måling af ekstern støj fra virksomheder, udsendt af Miljøstyrelsen, jf. vejledning nr. 6/1984.

Beregninger skal udføres efter den Nordiske beregningsmetode for ekstern støj fra virksomheder, jf. Miljøstyrelsens vejledning nr. 5/1993.

Er dokumentationen udført som beregninger, skal den indeholde oplysninger om beregningsforudsætningerne, som er nødvendige for tilsynsmyndighedens vurdering af rigtigheden af beregningsresultaterne. Specielt skal støjklenderne beskrives og deres kildestyrke angives sammen med oplysninger om dæmpningen af kildernes støjudsendelse opnået ved de gennemførte foranstaltninger.

33. Det akkrediterede støjfirma skal til tilsynsmyndigheden fremsende forslag til måle- og beregningsforudsætninger til godkendelse, inden målingerne udføres. Forslaget skal omfatte alle de støjklender/ aktiviteter, der er i gang på virksomheden.
34. Målerapporten skal fremsendes til tilsynsmyndigheden, senest 1 måned efter målingerne er foretaget, sammen med relevante oplysninger om produktionsforhold under målingerne.
35. Den for området gældende støjgrænse anses for overholdt, hvis virksomhedens samlede støjemission i det pågældende område fratrukket støjmålingens - /beregningens ubestemthed er mindre eller lig med støjgrænsen, jf. vilkår 30. Målingernes samlede ubestemthed fastsættes iht. Miljøstyrelsens støjvejledninger.

Vibrationer

36. Driften af virksomheden må ikke medføre, at det KB-vægtede accelerationsniveau, Law, overstiger 75 dB ved beboelser i rene boligområder, 80 dB ved boliger i alle andre tilfælde, samt 85 dB i erhvervsbebyggelser.

Kontrol vedr. vibrationer

37. Virksomheden skal på tilsynsmyndighedens forlangende, dog højst 1 gang årligt, lade foretage målinger af accelerationsniveauet i virksomhedens omgivelser, til dokumentation for, at de i vilkår 36 fastsatte grænser overholdes.
38. Vibrationsmålingerne skal foretages af et firma/laboratorium, der kan anerkendes af tilsynsmyndigheden.
39. Målingerne skal udføres efter retningslinjerne i de til enhver tid gældende retningslinjer om måling af vibrationer, jfr. Nyt fra Miljøstyrelsen 2, 1983.

1.2 VVM - screening

Aalborg Kommune har vurderet det ansøgte i forhold til Miljø- og Fødevareministeriets bekendtgørelse om miljøvurdering af planer og programmer og af konkrete projekter (VVM) i medfør af lovbekendtgørelse nr. 973 af 25. juni 2020.

Aalborg Kommune har vurderet, at det ansøgte projekt ikke må antages at kunne få væsentlig indvirkning på miljøet.

1.3 Offentliggørelse og klagevejledning

Miljøgodkendelsen vil blive annonceret og offentliggjort på Miljøstyrelsens hjemmeside for Digital MiljøAdministration (DMA) på: <https://dma.mst.dk/>.

Annoncering af godkendelsen kan ses fra 14. maj til 14. august 2021.

Afgørelsen i forhold til VVM offentliggøres sammen med miljøgodkendelsen.

Miljøgodkendelsen kan påklages til Miljø- og Fødevareklagenævnet af ansøgerne og enhver, der har individuel væsentlig interesse i sagens udfald, en række foreninger samt organisationer jf. miljøbeskyttelseslovens § 99 og 100.

Afgørelsen i forhold til VVM kan påklages til Miljø- og Fødevareklagenævnet for så vidt angår retlige spørgsmål. Afgørelsen i forhold til VVM kan påklages af enhver med retlig interesse i sagens udfald samt af en række landsdækkende foreninger og organisationer, jf. planlovens § 59.

Eventuel klage skal indgives via Klageportalen, som du finder et link til her: <https://naevneneshus.dk/start-din-klage/miljoe-og-foedevareklagenaevnet/>. Her kan du også finde vejledning.

Klagen sendes gennem Klageportalen til den myndighed, der har truffet afgørelsen.

Miljø- og Fødevareklagenævnet skal som udgangspunkt afvise en klage, der kommer uden om Klageportalen, hvis der ikke er særlige grunde til det. Hvis du ønsker at blive fritaget for at bruge Klageportalen, skal du sende en begrundet anmodning til den myndighed, der har truffet afgørelse i sagen. Myndigheden videresender herefter anmodningen til Miljø- og Fødevareklagenævnet, som træffer afgørelse om, hvorvidt din anmodning kan imødekommes.

Klagefristen er 4 uger fra den dag afgørelsen er meddelt. Klagefristen udløber den 11. juni 2021.

En eventuel klage har ikke opsættende virkning. Udnyttelsen af godkendelsen sker dog på ansøgerens eget ansvar og indebærer ingen indskrænkning i klagemyndighedens ret til at ændre eller ophæve godkendelsen.

Eventuelt søgsmål (domstolsprøvelse) skal være anlagt inden 6 måneder efter, at afgørelsen er meddelt, eller - hvis sagen påklages - inden 6 måneder efter, at endelig afgørelse foreligger, jf. miljøbeskyttelseslovens § 101, stk. 1.

1.4 Vejledning om evt. ændringer i miljøgodkendelsen mv.

Første gang en virksomhed eller aktivitet får miljøgodkendelse, er miljøgodkendelsen retsbeskyttet i 8 år fra dato for meddelelse af miljøgodkendelse, dvs. at der er 8 års retsbeskyttelse for nye krav fra miljømyndigheden i denne periode.

Miljømyndigheden kan dog gribe ind overfor en miljøgodkendt virksomhed inden for retsbeskyttelsesperioden under visse forudsætninger. For nærmere oplysninger henvises til miljøbeskyttelseslovens § 41 og §§ 41a-41d.

Tilsynsmyndigheden kan revidere vilkårene i en miljøgodkendelse for at forbedre virksomhedens kontrol med egen forurening eller for at opnå et mere hensigtsmæssigt tilsyn. (Miljøbeskyttelseslovens § 72, stk. 3).

Hvis virksomheden ønsker ændringer i miljøgodkendelsen, kan den ansøge om det. Der skal altid indgives en ny ansøgning om miljøgodkendelse ved udvidelser eller ændringer, som ikke er omfattet af miljøgodkendelsen.

2. Afgørelsens forudsætninger

2.1 Lovgrundlag

Voldanlægget må ifølge § 33 i miljøbeskyttelsesloven 1218 af 25. marts 2019 ikke etableres, udvides eller ændres, før Aalborg Kommune har meddelt godkendelse hertil, jf. også Miljøministeriets bekendtgørelse nr. 2255 af 29. december 2020, Godkendelsesbekendtgørelsen, bilag 2, listepunkt K206.

K 206: Anlæg der nyttiggør ikke-farligt affald, bortset fra anlæg under listepunkt 5.3 i bilag 1 til bekendtgørelse om godkendelse af listevirksomhed, autoophugning, skibsophugning, biogasfremstilling, kompostering og forbrænding

2.2 Bilag til sagen

1. Supplerende oplysninger modtaget den 24. og 30. marts 2021
2. Partshøringsbrev dateret den 30. april 2021

2.3 Virksomhedens etablering mv.

Godkendelsen omfatter færdiggørelse af et voldanlæg af ren og lettere foruren jord som en del af virksomheden, Nymarksminde. Nymarksminde tilbyder ferielejligheder, konferencecenter, fodboldgolf, legeplads, Bed & Breakfast, besøgslandbrug m.v.

Voldanlægget mangler afretning af volden. Overfladen af volden er ujævn både i højden og siderne, dog er nederste del af vestsiden færdiggjort og planlagt ud. Der er generelle uregelmæssigheder i voldens overflade og dimensioner, som skal fyldes op. Det er estimeret, at der mangler 15.000 t jord til færdiggørelse af voldanlægget.

Målt fra nord, skal de første ca. 184 meter af volden etableres med en højde på 6 meter og en bundbredde på max. 30 meter. De næste ca. 70 meter skal voldens højde være jævnt aftagende. Volden skal slutte minimum 8 meter fra Mødholt Bæks øverste kant. Volden skal slutes i en højde på max. 1,5 meter. Alle højder skal måles ud fra grusvejens niveau.

Voldanlægget er indarbejdet i lokalplan 5-9-104 Nymarksminde Farm Park, Vestvej, landområde Nord, som er gældende fra september 2014.

2.4 Beliggenhed og kommuneplan mv.

Virksomheden er beliggende i landzone område. Virksomheden er beliggende i område 5.9.F1 Nymarksminde Farm Park i kommuneplanen, der er udlagt til ferie og fritidsområde. Voldanlæg er omfattet af lokalplan 5-9-104 Nymarksminde Farm Park, Vestvej, landområde Nord.

Nærmeste beskyttede natur er vandløb (Mødholt Bæk) umiddelbart syd for anlægget. Placeringen af anlægget skal tilpasses således, at vandløbet ikke bliver påvirket. Der holdes en afstand på 8 meter.

2.5 Produktion

Etablering af voldanlæg må ske i dagtimerne på hverdage. Der vil blive arbejdet på hverdage i tidsrummet fra kl. 07.00-16.00

Voldanlæg skal etableres som beskrevet i Lokalplan 5-9-104, Nymarksminde Farm Park, Vestvej, landområde Nord. Ved færdiggørelse af voldanlægget skal der sikres, at afstandene som vist i bilag 3.2 overholdes. Derudover skal volden have en udformning i princippet som vist i bilag 3.3.

Det forventes at etableringsperioden er 1 år.

2.6 Forureningsforhold

De væsentligste forureningsforhold ved etablering af voldanlæg med lettere forurenede jord er støj fra kørsel med lastbiler samt forurening af jord og grundvand ved udvaskning af miljøfremmede stoffer.

Bedste tilgængelige teknik

Der foreligger ikke oplysninger om BAT ved etablering af voldanlæg jf. Orientering 2/2006: Referencer til BAT vurdering ved miljøgodkendelser

Beskyttelse af jord, grundvand, vandløb og anden beskyttet natur

Grundvandet ligger mellem 0 - 1 meter under terræn. Med en forventet grundvandsstigning på op til 0,8 meter, er det sikret, at der ikke sker en direkte kontakt mellem de forurenende jordlag og terræn. Derudover etableres voldanlægget i en afstand på 8 meter fra Mødholt Bæk, som er et beskyttet vandløb.

Jorden, som indbygges vil være velkomprimeret og overfladen vil få et forholdsvis stejlt tværfald, så overfladevand naturligt ledes af og ikke infiltreres til den overdækkede ren eller lettere forurenede jord. Da jordoverfladen består af ren muldjord (0,5 m), vil der ikke umiddelbart være risiko for overfladeafstrømning af forurenede stoffer. Evt. erosionsskader vil blive udbedret og volden vil blive tilsået med græs eller egnet frøblanding til at forhindre erosionsskader samt partikelspredning.

Ansøger oplyser, at der vil ikke være behov for oplag af brændstof til tankning af materiel. Endvidere er der oplyst, at der under normale omstændigheder ikke vil finde værkstedsaktiviteter sted.

Luft

Der forventes ikke luftforurening fra voldanlægget. I meget tørre perioder, vil der under anlægsfasen muligvis forekomme støvgener.

Lugt

Der vil ikke forekomme lugtgener fra virksomheden.

Affald

Virksomhedens aktivitet frembringer ikke affald, idet virksomhedens aktivitet består i at håndtere og udlægge jord.

Hvis der leveres jord, som ikke må modtages på anlægget, er det driftsherren, der er ansvarlig for at afvise denne jord, eller såfremt den er modtaget, at opsamle og bortskaffe jorden korrekt.

Hvis der modtages jord, der indeholder rødder, tegl, sten m.v., som skal frasorteres før jorden genanvendes i voldanlægget, vil det blive opbevaret og bortskaffet i overensstemmelse med kommunens affaldsregulativ og konkrete anvisninger. Driftsherren er ansvarlig for at bortskaffe dette affald korrekt.

Støj

Der vil i anlægsperioden forekomme støj fra maskiner og lastbiler i forbindelse med til- og fra kørsel samt intern kørsel.

Vibrationer

Der vil ikke forekomme vibrationer fra virksomhedens drift.

Unormale driftssituationer

Ansøger oplyser, at der kan ske udslip af olie fra maskiner eller lastbiler, men at risikoen er begrænset og ikke er større end ved andre entreprenører eller jordarbejder. Sker der udslip af olie, skal skaden anmeldes til Aalborg Kommune i henhold til gældende regler.

2.7 Partshøring

Der blev foretaget partshøring vedrørende udkast til miljøgodkendelse hos virksomheden den 21. april 2021 og hos naboerne den 29. april 2021. Der indkom ingen bemærkninger.

2.8 Aalborg Kommune, Virksomhedsmiljøets bemærkninger

Lokalisering

Voldanlægget er beliggende i kommuneplanområde 5.9.F1 og lokalplanområde 5-9-104. Voldanlægget er indarbejdet i lokalplanen, som er gældende fra september 2014.

I det pågældende område kan lokaliseres virksomheder i miljøklasse 1-3 jf. Kommuneplanen. Etablering af voldanlæg anses umiddelbart for at være i en højere miljøklasse, jf. bilag A til Kommuneplanen.

Dvs. at virksomheden ikke umiddelbart kan lokaliseres i området, men da anlægsperioden er midlertidig og da volden har til formål at reducere støj i området vurderer Aalborg Kommune, Virksomhedsmiljø, at volden kan etableres på den pågældende lokalitet uden at påføre omgivelserne forurening, som er uforeneligt med hensynet til omgivelsernes sårbarhed og kvalitet, herunder at til- og frakørsel til virksomheden kan ske uden væsentlige miljømæssige gener for omgivelserne.

Natura - 2000

Der er foretaget en vurdering efter Habitatbekendtgørelsens § 7. Aalborg Kommune har vurderet, at planen / projektet ikke kan påvirke et Natura-2000 område væsentlig. Der er ca. 800 m til nærmeste Natura-2000 område og projektet giver heller ikke anledning til aktiviteter, der indirekte kan påvirke området.

Den påbegyndte jordvold med den aktuelle placering vurderes ikke at være levested for bilag IV-arter. Der er ikke registreret bilag IV-arter i nærheden af området jf. Naturbasen.dk

Aalborg Kommune vurderer, at projektet ikke vil påvirke bilag IV-arter eller Natura 2000-område.

Bæredygtighed

Aalborg Kommune, Virksomhedsmiljø opfordrer virksomheden til at vælge bæredygtige løsninger.

Ved at anvende overskudsjord til nyttiggørelse, mindskes forbruget af råstoffer og reducerer affaldsmængden.

VVM

Virksomheden er optaget på bilag 2, punkt 11b jf. Miljø- og Fødevareministeriets bekendtgørelse om miljøvurdering af planer og programmer og af konkrete projekter (VVM) i medfør af lovbekendtgørelse nr. 973 af 25. juni 2020. (VVM-bekendtgørelsen).

Aalborg Kommune har iht. til bilag 3 vurderet virksomhedens anmeldelse i henhold til VVM-bekendtgørelsen bilag 4.

Voldanlægget er indarbejdet i gældende lokalplan for området.

Transporterne til virksomheden vil miljømæssigt påvirke omgivelserne i meget begrænset omfang.

Anlægget ikke er beliggende i et sårbart område i forhold til drikkevands- og naturinteresser eller nær boligområder. Projektet vurderes ligeledes ikke at give anledning til en væsentlig påvirkning i forhold til støj, spildevand eller luft og lugt.

På den baggrund vurderes det, at anlægget med de ansøgte udvidelser ved dets art, dimensioner og placering ikke må antages at kunne få væsentlig indvirkning på omgivelserne.

Etablering af anlægget vurderes derfor ikke at kræve kommuneplantillæg med ledsagende miljøkonsekvensrapport.

Bedste tilgængelige teknik og forebyggelse af uheld

Aalborg Kommune, Virksomhedsmiljø vurderer, at virksomheden har truffet de nødvendige foranstaltninger for at forebygge og begrænse forureningen ved anvendelse af den bedst tilgængelige teknik. Aalborg Kommune, Miljø vurderer, at virksomheden er indrettet og drives så det sikres:

- at energi- og råvareforbruget udnyttes mest effektivt
- at overskudsjord bliver nyttiggjort som alternativ til anvendelse af råstoffer
- at der er truffet de nødvendige foranstaltninger med henblik på at forebygge uheld og begrænse konsekvenserne heraf.

Bemærkninger i øvrigt til vilkårene

Der er stillet vilkår med baggrund i godkendelsesbekendtgørelsens § 21 og øvrige vilkår, som er miljømæssigt begrundet.

Generelle vilkår

Vilkår 1 er fastsat for at sikre, at oplag af råvarer, affald mv. ikke kan give anledning til forurening fremadrettet, og gælder fra tidspunktet for ophør. Vilkåret er fastsat med hjemmel i godkendelsesbekendtgørelsens § 21.

Vilkår 2 har til formål at sikre, at virksomheden indrettes i overensstemmelse med Ansøgningsmaterialet.

Vilkår 3 er fastsat i overensstemmelse med retspraksis i sager, hvor de pågældende virksomheder har været ude af drift i en længere periode. Dvs. at virksomheden skal søge om ny miljøgodkendelse, hvis produktionen har været indstillet i 3 år.

Vilkår 4 er fastsat i medfør af godkendelsesbekendtgørelsens § 32.

Vilkår 5 er et almindeligt indberetningsvilkår, der bl.a. skal sikre, at tilsynsmyndigheden altid er bekendt med, hvem der har ansvaret for driften af virksomheden.

Driftsjournal for egenkontrol

Vilkår 6 fastsætter krav om, at der på virksomheden skal foreligge en driftsjournal indeholdende resultatet af den løbende egenkontrol, herunder registrering af mængden af tilkørt jord, Oversigt og oplysninger over modtagne og afviste jordpartier samt registrering af eventuelle uheld. Egenkontrollen skal sikre, at der er fornøden dokumentation for overholdelse af miljøgodkendelsen.

Virksomheden skal opbevare journalen på en sådan måde, at oplysningerne umiddelbart kan fremfindes både til virksomhedens eget brug og til brug ved myndighedens tilsyn.

Indretning af drift

Vilkår 7 er fastsat med baggrund i virksomhedens ansøgning og fastlægger, hvornår virksomheden må være i drift. Dette skal sikre unødvendigt støjbelastning for de omkringliggende beboelser.

Vilkår 8 skal sikre, at de personer, som arbejder med drift af anlægget, har adgang til og er bekendt med miljøgodkendelsen og driftsinstruksens indhold for at sikre vilkårsoverholdelse bedst muligt og for at sikre, at der foretages fornødne mortagekontrol og vejledning om korrekt aflevering.

Vilkår 9 skal sikre, at der ikke tilføres andet til matriklen end den jord der er godkendt. Vilkår er sat efter Godkendelsesbekendtgørelsens § 21 punkt 11.

Vilkår 10 foreskriver, at der skal foreligge en driftsinstruktion (se bilag 3.5) for, hvordan virksomheden foretager den nødvendige modtagekontrol af de ankomne jordlæs. Vilkåret skal sikre, at der kun modtages jord, som er godkendt til at modtage.

Vilkår 11 fastsætter krav om, at til- og frakørsel af lastbiler, samt arbejdskørsel, kun må foregå inden for matr. 16c Horsens By, Horsens. Vilkåret er fastsat med baggrund i virksomhedens ansøgning og har til formål at sikre, at jordkørsel og arbejdskørsel i forbindelse med projektet ikke medfører skade på den eksisterende private fællesvej vest for matr.nr. 16c Horsens By, Horsens.

Vilkår 12 er fastsat med baggrund i virksomhedens ansøgning. Vilkåret skal sikre, at det er tydeligt defineret, hvor meget jord virksomheden har godkendelse til at modtage, for dermed at sikre at der ikke sker større tilførsel af jord på matriklen end nødvendigt.

Vilkår 13 er fastsat for at sikre, at færdiggørelse af volden er i overensstemmelse med den gældende lokalplan, samt at udlægning af jord ikke beskadiger omkringliggende arealer, herunder veje og naturområder.

Voldanlæg etableres i et område hvor grundvandet forventes at stå mellem 0 – 1 meter under terræn. Aalborg Kommune, Miljø vurderer, at grundvandet vil stige 0,8 meter som følge af klimaforandringerne. Derfor indsættes et vilkår 14, som sikrer, at den lettere forurenede kerne ikke kommer i direkte berøring med grundvandet.

Selvom voldanlægget er næsten færdigetableret, er vilkår 14 sat for at sikre, at der ikke sker en direkte kontakt mellem lettere forurenede jord og terræn, i tilfælde af ændring af voldanlæggets dimensioner.

Vilkår 15 er sat for at sikre, at den lettere forurenede kerne dækkes med et lag ren jord for at hindre udvaskning af miljøfremmede stoffer til grundvand og vandløb. Markeringsnettet under den tilkørte jord, jf. vilkår 15, synliggør, overgangene mellem den rene afsluttende jordlag og den forurenede jordkerne, samt sikrer muligheden for at adskille den tilførte jord fra det oprindelige terræn, hvis voldanlægget en dag skal fjernes

Vilkår 16 er sat for at sikre, at overfladevand holdes inden på matriklen og at overfladevandets naturlige afstrømning ikke ændres til gene for naboarealer.

Vilkår 17 er sat i medfør af godkendelsesbekendtgørelsens § 21. Vilkår er fastsat for at beskytte jord, grundvand overfladevand.

Vilkår 18 er fastsat i medfør af godkendelsesbekendtgørelsens § 32, og omhandler hvor længe miljøgodkendelsen er gyldig.

Vilkår 19 foreskriver, at der skal forlige en opgørelse over tilkørte mængder af jord. Vilkår er sat, for at sikre, at der ikke anvendes større jordmængde end ansøgt, samt at volden er etableret i overensstemmelse med denne godkendelse.

Håndtering af jord

Vilkår 20-22 fastsætter grænseværdier for ren og lettere forurenede jord, som kan anvendes til det ansøgte projekt. Grænseværdier er fastsat i udgangspunkt i bilag 3 i Jordflytningsbekendtgørelsen og Miljøstyrelsens jordkvalitetskriterier.

Kravene til analyser fremgår af reglerne i Jordflytningsbekendtgørelsen, hvori der er krav til analysefrekvens, prøveudtagning og antal af parametre, som jorden skal analyseres for, afhængig af fra hvilke lokalitet jorden stammer.

Ren jord (kategori 1) skal være dokumenteret ren med minimum 1 prøve pr. 30 ton, eller stamme fra arealer som ikke er kortlagte og som ikke er omfattet af områdeklassificeringen. Kategori-2-jord kræver min. 1 prøve pr 120 ton, jf. gældende Jordflytningsbekendtgørelse.

Vilkår 23 fastsætter vilkår om, at jord, som ikke må tilføres virksomheden, skal afvises inden aflæsning. Ved begrundet mistanke om uoverensstemmelse mellem jorden og analyseresultatet, skal jorden ligeledes afvises og der skal foretages en yderligere kontrol af jorden.

Vilkår 24-25 stiller vilkår til modtagekontrol, som skal sikre, at virksomheden kun modtager jord, som de er godkendt til at modtage. Vilkår er fastsat i grundlag i den til enhver tid gældende bekendtgørelse om anmeldelse og dokumentation i forbindelse med flytning af jord.

Vilkår 26 fastsætter vilkår om, at virksomheden skal udstede en kvittering for hvert læs jord, der modtages.

Endvidere stilles vilkår 27 om at jord, som ikke må tilføres virksomheden, skal afvises inden aflæsning.

Luft

Vilkår 28 skal sikre, at der ikke opstår til luft og/eller støvgener ved etablering af vold-anlægget, samt at kommunen kan kræve sprinkling ved støvgener.

Affald

Vilkår 29 skal sikre, at affaldet opbevares forsvarligt, og at det bortskaffes korrekt. Der er af hensyn til beskyttelse af jord og grundvand stillet vilkår om formen for opbevaring af farligt affald og at der ikke sker en direkte kontakt mellem de forurenende jordlag og terræn. Vilkårene stilles i medfør af godkendelsesbekendtgørelsens § 21 punkt 8.

Støj

Der er stillet vilkår om overholdelse af de vejledende støjgrænser for opholdsarealer i det åbne land. Der er også stillet vilkår om, at Aalborg Kommune kan kræve en støjmåling foretaget på virksomhedens regning til dokumentation for, at grænseværdierne er overholdt.

Vilkårene 30-35 er fastsat efter Miljøstyrelsens vejledning nr. 4 og 5, 1984 og nr. 5, 1993, samt efter "Orientering fra Miljøstyrelsens Referencelaboratorium for støjmålinger", nr. 10, november 1989.

De støjgrænseværdier, som Aalborg Kommune, Virksomhedsmiljø har vurderet skal fastsættes for virksomheden, er fastsat ud fra omgivelsernes karakter. Grænseværdierne er i overensstemmelse med de grænseværdier der fremgår af Miljøstyrelsens Støjvejledning. Aalborg Kommune, Virksomhedsmiljø har ikke i forbindelse med sagsbehandlingen fundet baggrund for en skærpelse eller lempelse af grænseværdierne.

Virksomheden er beliggende i landzoneområde, og jf. støjvejledningen, Miljøstyrelsens vejledning nr. 5/1984, der bør som udgangspunkt vælges områdetype 3 (dag/aften/nat, 55/45/40 dB(A)) ved den konkrete vurdering i forbindelse med fastsættelse af støjgrænser gældende ved nærmeste liggende enkeltbolig. Aalborg Kommune, Virksomhedsmiljø vurderer, at der ikke er grundlag for at skærpe støjkravene, og derfor fastsættes støjkrav svarende til områdetype 3, men i dette tilfælde gælder støjkravet kun ved boliger.

Der er ikke stillet krav om støjmålinger i forbindelse med udarbejdelsen af miljøgodkendelsen eller efter miljøgodkendelsen er meddelt, da virksomheden ikke omfattes af listen over de virksomheder, der skal udføre støjmåling eller støjberedning inden der meddeles miljøgodkendelse, og da det vurderes, at virksomheden ikke overskrider støjkravene.

Tilsynsmyndigheden kan dog med hjemmel i godkendelsen til enhver tid kræve, at der gennemføres støjmålinger, f.eks. i forbindelse med en udvidelse eller en klage. De retningslinjer der skal følges ved krav om målinger fremgår af vilkårene. Oplæg til

udførelse af støjmålinger skal forelægges tilsynsmyndigheden, inden målingerne udføres.

Vibrationer

Der er stillet vilkår, hvis der mod forventning skulle opstå vibrationer i anlægsfasen. Vilkår 36-39 Orienteringen fra Miljøstyrelsen nr. 9/1997 om "Lavfrekvent støj, infralyd og vibrationer i eksternt miljø" er grundlag, hvis gener opstår. Vilkår er sat i medfør af godkendelsesbekendtgørelsens § 21.

Unormale driftssituationer

I tilfælde af uheld eller driftsforstyrrelser, der medfører udslip til omgivelserne (luft, jord, vand eller kloak), skal virksomheden straks ringe 112.

Såfremt der sker driftsforstyrrelser eller uheld, som kan medføre væsentlig forurening eller fare herfor, skal virksomheden, jf. miljøbeskyttelsesloven § 71 straks underrette tilsynsmyndigheden om alle relevante aspekter af situationen. Underretningen bevirker ingen inddækning i pligten til at søge følgerne af driftsforstyrrelsen eller uheld effektivt afværget eller forebygget, ligesom det ikke fritager for forpligtelsen til at genoprette den hidtidige tilstand.

Ovennævnte er lovbundne krav, hvorfor det ikke er medtaget som vilkår i miljøgodkendelsen.

Spildevand:

Der forekommer ikke afledning af processpildevand fra virksomheden.

Venlig hilsen

Eva Make
Miljøsagsbehandler

3196 4452
eva.make@aalborg.dk

Kopi til:
Sundhedsstyrelsen, Embedslægeinstitutionen Nordjylland
TRnord@stps.dk

Danmarks Naturfredningsforening
dn@dn.dk

Danmarks Naturfredningsforening
Lokalafdeling Aalborg:
dnaalborg-sager@dn.dk

DOF centralt
natur@dof.dk

DOF Aalborg
aalborg@dof.dk

NOAH
noah@noah.dk

Greenpeace:
info.dk@greenpeace.org

Danmarks Sportsfiskerforbund
post@sportsfiskerforbundet.dk

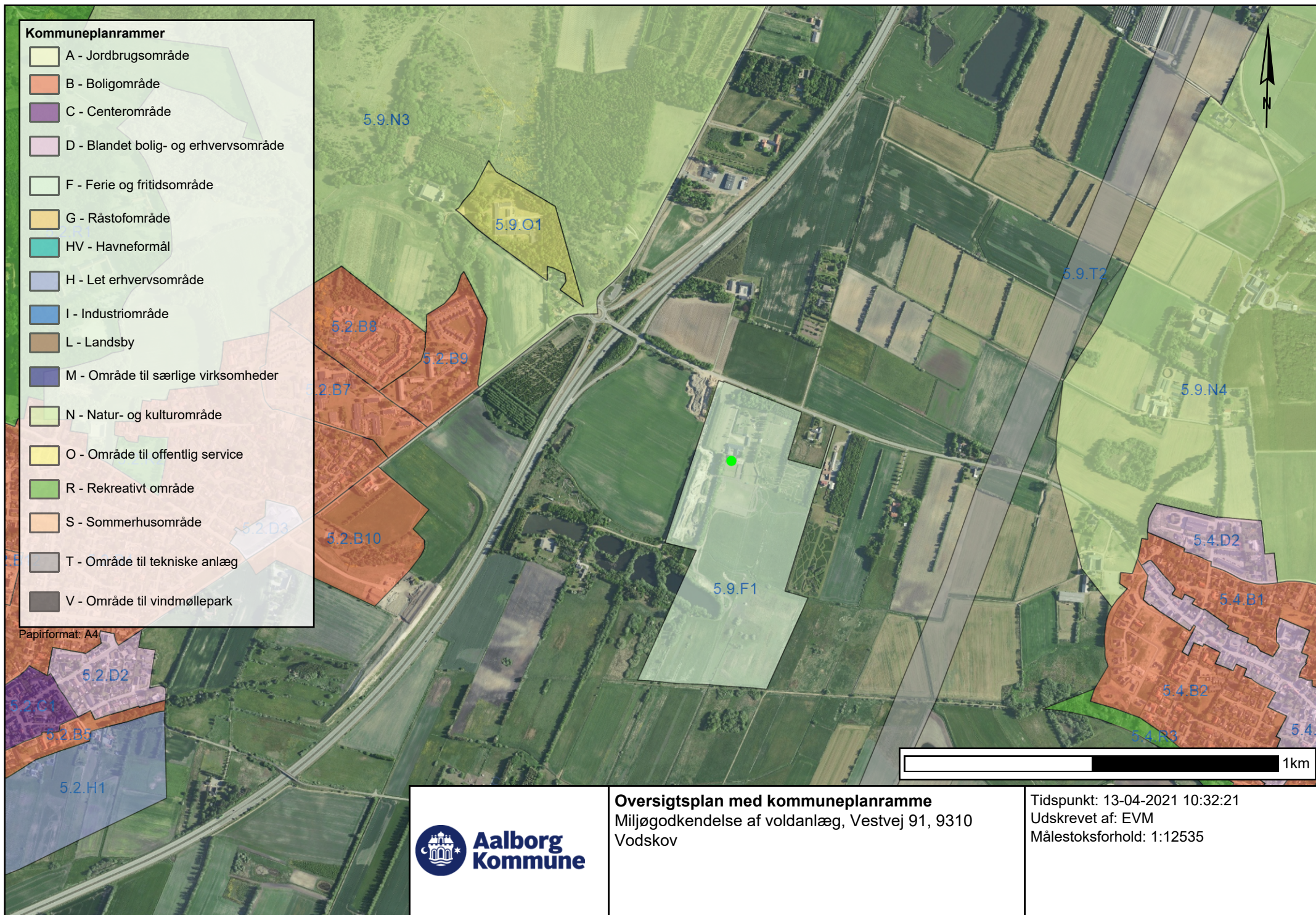
lbt@sportsfiskerforbundet.dk

CAC Entreprenør A/S, Mabel Nielsen
mn@ccmaskinstation.dk

Kommuneplanrammer

-  A - Jordbrugsområde
-  B - Boligområde
-  C - Centerområde
-  D - Blandet bolig- og erhvervsområde
-  F - Ferie og fritidsområde
-  G - Råstofområde
-  HV - Havneformål
-  H - Let erhvervsområde
-  I - Industriområde
-  L - Landsby
-  M - Område til særlige virksomheder
-  N - Natur- og kulturområde
-  O - Område til offentlig service
-  R - Rekreativt område
-  S - Sommerhusområde
-  T - Område til tekniske anlæg
-  V - Område til vindmøllepark

Papirformat: A4



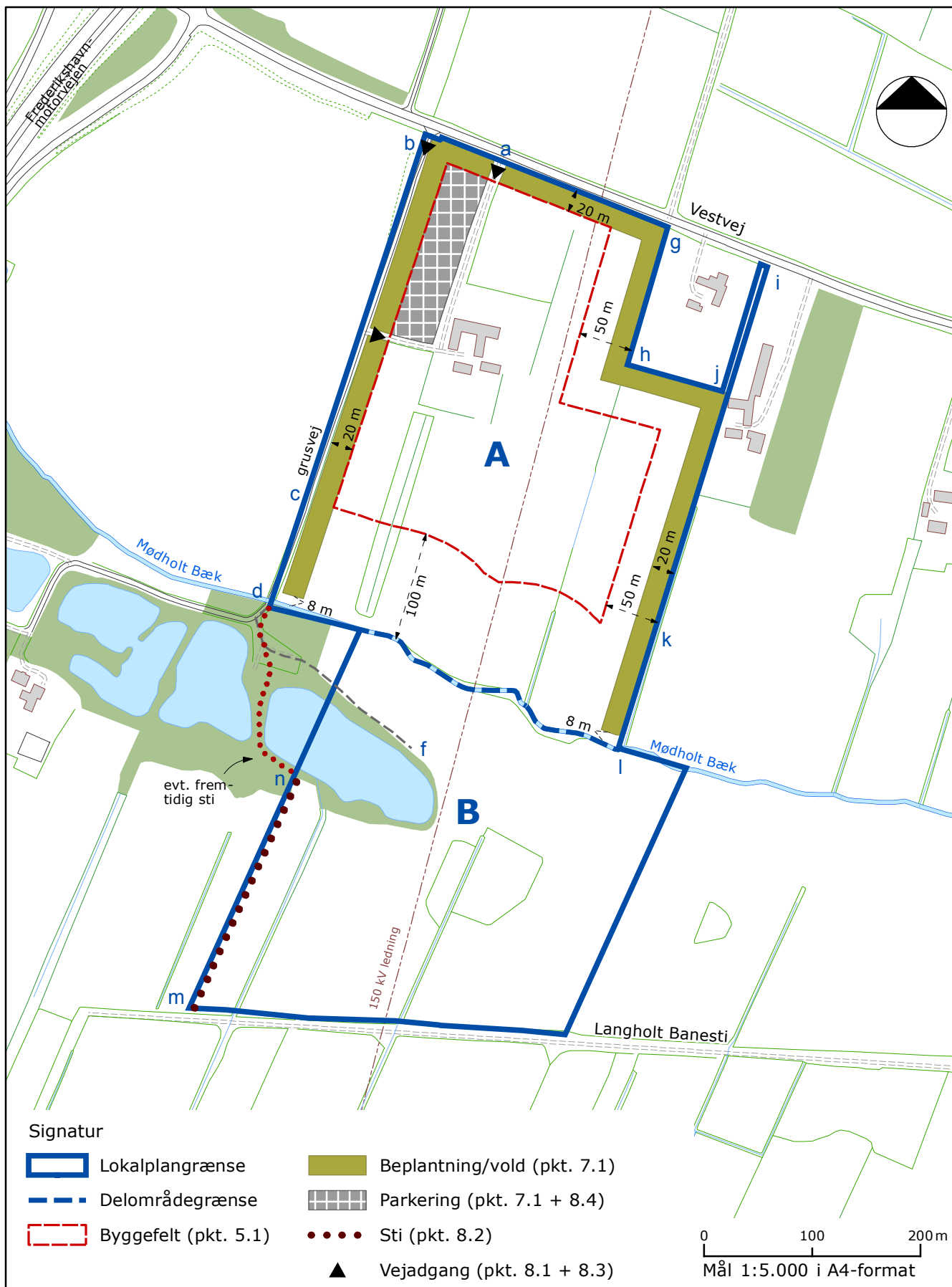
Oversigtsplan med kommuneplanramme
Miljøgodkendelse af voldanlæg, Vestvej 91, 9310
Vodskov

Tidspunkt: 13-04-2021 10:32:21
Udskrevet af: EVM
Målestoksforhold: 1:12535

Arealanvendelse

Lokalplan 5-9-104

Nymarksminde Farm Park, Vestvej, Landområde Nord

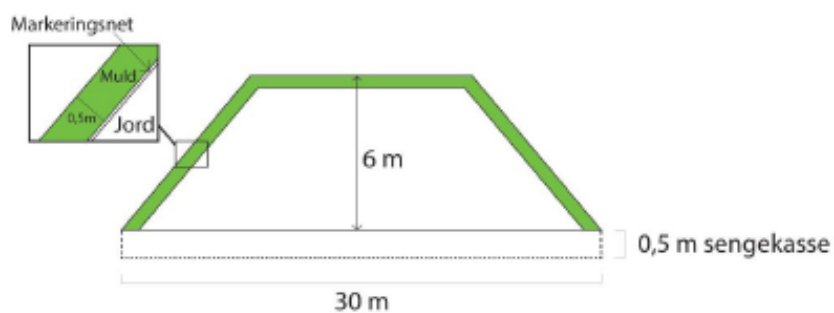


1 cm | 1 cm | 1 cm | 1 cm | 1 cm |

Anlæggets indretning

Opbygning af voldanlæg, principskitse

TVÆRSNIT:



FYLDE:



27.020 m³

Figur 3.4.1 Opbygning af voldanlæg, principskitse

Ansvarlig myndighed

Aalborg Kommune

Indsendt afCAC Entreprenør A/S
Industriparken 6 6
9575 Terndrup**E-mail:** mn@ccmaskinstation.dk**Telefon** 25672258**CVR / RID** CVR:39209217-RID:38766940**Indsendt:** 16-12-2020 13:25**BOM-nummer:** MaID-2020-4648**Indsendelse nr.:** 1**Fase:** Ansøgning**Ansøgning for Miljøgodkendelse/anmeldelse**

Projekt: Vestvej 91, Langholt

Klassifikation: Ingen klassifikationer

Ansøgningstyper Miljøgodkendelse af ny virksomhed

Sted(er)

Adresser Vestvej 91, 9310 Vodskov

Ejendomme Ejendomsnr.: 343636

Matrikler Horsens By, Horsens - 16c

Ansøgere

CAC Entreprenør A/S
Industriparken 6 6
9575 Terndrup
E-mail: mn@ccmaskinstation.dk
Telefon: 25672258

Indholdsfortegnelse

Samlet oversigt over bilag i indsendelsen	1
Oversigt over dokumentation pr. fase	1
◦ Udfyld ansøgning	1
Angiv CVR og P-nummer	2
Ansøger og ejerforhold	2
Ansøger og ejerforhold for ejeren af ejendommen	3
Vælg listebetegnelse for virksomhedens aktiviteter	3
Forholdet til VVM	3
Beskriv det ansøgte projekt	4
Midlertidige aktiviteter	4
Bygningsmæssige ændringer/udvidelser	4
Oversigtsplan af virksomhedens placering	5
Virksomhedens driftstid	5
Til- og frakørselsforhold	5
Tegninger over affaldsanlæggets indretning	5
Virksomhedens produktionskapacitet og råvareforbrug	5
Oplysninger om energianlæg	5
Driftsforstyrrelser og uheld	6
Anlæggets indretning	6
Belægning og indretning af udendørs arealer	6
Affald til modtagelse	6
Råvaremodtagelse	6
Affaldsanlæggets produktion	7
Tegninger med placering og nummerering af virksomhedens luftafkast	7
Luftafkast fra anlæg, der nyttiggør affald	7
Yderligere tegninger over anlæggets spildevandsforhold og befæstede arealer	8
Spildevand: Oplysning om, hvor spildevand fra produktionen ønskes afledt til	8
Spildevand: Oplysning om anlæggets befæstede areal for anlægget der nyttiggør ikke-farligt affald	8
Placering af virksomhedens støj- og vibrationskilder	8
Støj- og vibrationskilder	8
Affald - sammensætning og mængde	8
Affald - håndtering og opbevaring	9
VVM - Arealanvendelse	9
VVM - Karakteristika for driftsfasen og anlægsperioden	9
VVM - Miljøforhold	10
VVM - Forhold til BREF	11
VVM - Projektets placering	11
Andre relevante oplysninger	12
Øvrige forhold	13
Tidligere indsendelser	13

Samlet oversigt over bilag i indsendelsen

Bilag med versionskode	Refereret fra
Drikkevand og vandinteresse områder.pdf SHA1:CAAFEDD046F467455DF7841E9B35FBE35A421F38	VVM - Projektets placering
Modtage kontrol Vestvej 91.pdf SHA1:605178A0969DA4841B8CFBBDAC2399908EA55F50	Andre relevante oplysninger
Naturbeskyttelse og fredning.pdf SHA1:3E90577FEC509AD44BDB59972958FAA51FD8B1D0	VVM - Projektets placering
Støjniveau før og efter jordvold.pdf SHA1:B00C1A6A6B874966CF33FD0BC9A585292216355D	Beskriv det ansøgte projekt
Til- og frakørselsforhold.pdf SHA1:7292A781AABE805590781FB1637228ECF7C11B40	Til- og frakørselsforhold
Vandboringer.pdf SHA1:26FB202043E704CEE8B6BC74900EA65CBA709ACB	VVM - Projektets placering
Voldanlæggest placering.pdf SHA1:4AE998DD1D06F857447DA9F127E359513FCF99AF	Oversigtsplan af virksomhedens placering
Voldanlæggets indretning.pdf SHA1:EEEF7E5DDDD025D0FDF21C05EE2FD746917DC8BF1	Tegninger over affaldsanlæggets indretning

Oversigt over dokumentation pr. fase

Udfyld ansøgning

Den dokumentation der skal vedlægges ansøgningen når den indsendes.

Udfyldt	Obligatorisk	Bilag	Dokumentation
x			Angiv CVR og P-nummer
x			Ansøger og ejerforhold
x			Ansøger og ejerforhold for ejeren af ejendommen
x	x		Vælg listebetegnelse for virksomhedens aktiviteter
x			Forholdet til VVM
			Oplysninger om væsentlige miljøforhold
x		x	Beskriv det ansøgte projekt
x			Midlertidige aktiviteter
x			Bygningsmæssige ændringer/udvidelser
x		x	Oversigtsplan af virksomhedens placering
x			Virksomhedens driftstid
x		x	Til- og frakørselsforhold
x		x	Tegninger over affaldsanlæggets indretning
x			Virksomhedens produktionskapacitet og råvareforbrug
x			Oplysninger om energianlæg
x			Driftsforstyrrelser og uheld
x			Anlæggets indretning

x		Belægning og indretning af udendørs arealer
x		Affald til modtagelse
x		Råvaremodtagelse
x		Affaldsanlæggets produktion
		Forslag til generelle vilkår
		Forslag til vilkår til indretning og drift
x		Tegninger med placering og nummerering af virksomhedens luftafkast
x		Luftafkast fra anlæg, der nyttiggør affald
		Forslag til vilkår for luftforurening
x		Yderligere tegninger over anlæggets spildevandsforhold og befæstede arealer
x		Spildevand: Oplysning om, hvor spildevand fra produktionen ønskes afledt til
x		Spildevand: Oplysning om anlæggets befæstede areal for anlægget der nyttiggør ikke-farligt affald
		Forslag til vilkår for spildevand ved afledning fra virksomhed
x		Placering af virksomhedens støj- og vibrationskilder
x		Støj- og vibrationskilder
		Forslag til vilkår for støj
x		Affald - sammensætning og mængde
x		Affald - håndtering og opbevaring
		Forslag til vilkår for affald
		Forslag til vilkår for jord og grundvand
		Forslag til standard vilkår for egenkontrol
x		VVM - Arealanvendelse
x		VVM - Karakteristika for driftsfasen og anlægsperioden
x		VVM - Miljøforhold
x		VVM - Forhold til BREF
x	x	VVM - Projektets placering
x	x	Andre relevante oplysninger
x		Øvrige forhold
		Fortrolighed

Angiv CVR og P-nummer

CVR-nummer

20847506 - Nymarksminde

P-nummer

1004544272 - Nymarksminde Farm Park

Vestvej 91

9310 Vodskov

Ansøger og ejerforhold

Formularfelt

Udfyldt værdi

Ansøgers navn	Ole Risager
Vejnavn	Vestvej
Vejnummer	91
Postnummer	9310
By	Vodskov
Virksomhedens navn	Nymarksminde
Vejnavn	Vestvej
Vejnummer	91
Postnummer	9310
By	Vodskov
Angiv matrikelnummer, hvis det er forskelligt fra det fremsøgte	Horsens By, Horsens, 16c
Angiv P-numre, hvis der søges til flere P-numre	1004544272
Bemærkning	
Kontaktperson	Allan Christensen
Vejnavn	Industriparken
Vejnummer	6
Postnummer	9575
By	Terndrup
Telefonnummer	25537588
Mailadresse	ac@ccmaskinstation.dk
Er ejer forskellig fra ansøger?	Ja [Kode: true]
Eventuelle yderligere bemærkninger	

Ansøger og ejerforhold for ejeren af ejendommen

Markeret ikke relevant:

Virksomheden er ejer af området

Vælg listebetegnelse for virksomhedens aktiviteter

Hovedaktivitet

Bilag 2, Listepunkt K 206, Nyttiggørelse og bortskaffelse af affald, Anlæg, der nyttiggør ikke-farligt affald

Anvendelsesområde(r):

- Ingen af de nævnte anvendelsesområder passer til min virksomhed

Biaktiviteter

Ingen valgt

Forholdet til VVM

Formularfelt	Udfyldt værdi
Er projektet opført på bilag 1 til VVM bekendtgørelsen	Nej [Kode: false]
Hvis ja, angiv punktet på bilag 1	

Er projektet opført på bilag 2 til VVM bekendtgørelsen	Ja [Kode: true]
Hvis ja, angiv punktet på bilag 2	11
Eventuelle yderligere bemærkninger	

Beskriv det ansøgte projekt

Redegørelse:

Projektet er færdiggørelse af en støjvold, som er en del af virksomheden Nymarksminde.

Denne vold er i forbindelse med et allerede etableret voldanlæg, og placeret øst for grusvejen, hvor der er adgang til hjemmene med adresserne Vestvej 93 - 95.

Voldens mål er angivet i vedhæftet principskitse. Dog ønskes der en 6 - 8 meter højde på volden for at give den og dermed området karakter.

Ved etablering vil voldene fremstå som rekreative elementer i det ellers flade landskab, og dermed give gæsterne mulighed for at betragte naturen i forskellige niveauer.

Voldanlægget vil også give ejendommen et naturligt område for hvor gæster må færdes, og det udendørs rum vil dermed fremstå som et naturligt afskærmet område, især fordi der ikke behøves at blive installeret hegn til at afgrænse området. En mere naturlig afgrænsning af det område hvor gæsterne må færdes.

Udadtil vil naboer være fri for støjgener af virksomhedens gæster.

Samtidig er der en gevinst i, at støjen fra motorvejen reduceres betydeligt, tallene viser at efter etablering af støjvold vil støjniveauer være reduceret til under 1/4, og lige ved volden under 1/10.

Støjmålinger / støjberegninger er vedhæftet fra tidligere ansøgning.

Bilag

[Støjniveau før og efter jordvold.pdf](#)

Midlertidige aktiviteter

Formularfelt	Udfyldt værdi
Er det ansøgte projekt midlertidigt	Ja [Kode: true]
Angiv ophørsdato	31/12/2022
Eventuelle yderligere bemærkninger	<p>Det er vurderet, at det vil tage max 1 år at tilføre den beregnede mængde jord og færdiggørelse af volden.</p> <p>Dette er baseret på viden om et projekt hvor der vil være en stor mængde jord der skal fjernes.</p> <p>Denne tidsperiode er fra projektet bliver godkendt, og den angivne ophørsdato er derfor tastet for at kunne udfylde dette punkt.</p>

Bygningsmæssige ændringer/udvidelser

Formularfelt	Udfyldt værdi
Kræver det ansøgte bygnings- eller anlægsmæssige udvidelser eller ændringer?	Nej [Kode: false]
Startdato for bygge- anlægsarbejde.	

Slutdata for bygge- anlægsarbejde.

Ansøges om fremtidige udvidelser/ændringer, der opstartes senere?

Nej [Kode: false]

Hvis ja, beskriv eller vedlæg dokumentation for de planlagte ændringer og udvidelser. Husk det forventede starttidspunkt.

Angiv startdato for virksomhedens drift eller idriftsættelse af ansøgte ændringer.

Eventuelle yderligere bemærkninger

Oversigtsplan af virksomhedens placering

Der er ingen indtegninger

Bilag

[Voldanlæggest placering.pdf](#)

Virksomhedens driftstid

Redegørelse:

Driftstid er inden for normal arbejdstid på hverdage, altså i tidsrummet kl.: 7 - 16

Den støj der bliver genereret vil komme fra lastbiler der aflevere jord, en ged og/eller gravemaskine kørsel til at placere den leverede jord i volden.

Et støjniveau der er normalt for entreprenørarbejde.

Til- og frakørselsforhold

Redegørelse:

Maskiner og lastbiler vil bruge den samme til-og frakørselsvej som bliver brugt til ejendommen i dag.

I forbindelse med modtagelse af jord til anlægges, vil lastbiler komme fra motorvejen til Vestvej.

Ved anlægget, vil lastbilerne køre på matriklen og ikke på grusvejen, for ikke at genere naboerne der også bruger Vestvej.

Bilag

[Til- og frakørselsforhold.pdf](#)

Tegninger over affaldsanlæggets indretning

Der er ingen indtegninger

Bilag

[Voldanlæggets indretning.pdf](#)

Virksomhedens produktionskapacitet og råvareforbrug

Redegørelse:

Den estimerede maximum mængde jord der kan modtages på én dag er 1000 tons.

Oplysninger om energianlæg

Markeret ikke relevant:

Et energi anlæg er ikke del af projektet

Driftsforstyrrelser og uheld

Redegørelse:

Hvor der er mekanik er der risiko for uheld. Så processen for at minimere driftsforstyrrelser og uheld er, at alle maskiner efterses både ifølge maskin leverandørens krav til maskinen, og vedligeholdelsesplan. Alt arbejde på maskinen udføres på værksted.

Maximum spild er defor det olie/brændstof der er i maskinen, og forurening er derfor begrænset til den pågældende mængde. I tilfælde af uheld, er der redskaber på pladsen til at begrænse spildet.

Der er ikke en dieseltank på projektet til tankning af maskiner og lastbiler, det sker hjemmefra. I tilfælde af, at der skal tankes på pladsen, er der drypbakker til stede.

Risikoen for driftsforstyrrelser og uheld, er derfor regnet som ens med andre entreprenør- og jordarbejder.

I tilfælde af uheld, vil det blive håndteret ifølge gældende regler.

Anlæggets indretning

Redegørelse:

Projektet går ud på at færdiggøre en jordvold.

Jordvolden er tidligere godkendt, men miljøgodkendelsen blev ikke forlænget, så derfor denne ansøgning.

Sagsnr. på forrige godkendelse er: 2014-186399.

Belægning og indretning af udendørs arealer

Markeret ikke relevant:

Der skal ikke laves belægning eller indrettes udendørs arealer.

Affald til modtagelse

Formularfelt	Udfyldt værdi
Oplys hvilke affaldsfraktioner, virksomheden ønsker at modtage.	EAK koden for opgravet jord er 170504.
Oplys om eventuel forurening i affaldet.	Som udgangspunkt er jorden uden fremmedlegemer, men vi ved ifølge Jordweb, at der kan forekomme byggeaffald i jorden.
Oplys forventet årlig mængde fordelt på de enkelte affaldsfraktioner, der modtages.	Projektet vurderes at tage max 1 år til færdiggørelse, med en total mængde på 15.000 tons.
Angiv maksimalt oplag for de væsentligste af de forskellige affaldsfraktioner.	Jord vil blive placeret løbende, så der bliver ikke et oplag.
Oplys hvor og hvordan de forskellige affaldsfraktioner vil blive oplagret.	Jorden bliver tippet fra lastbiler tæt på hvor det skal bruges på volden.
Anfør, om oplagringen foregår i det fri, under tag og beskyttet mod vejrlig eller indendørs.	Hele projektet foregår i det fri.
Eventuelle yderligere bemærkninger.	

Råvaremodtagelse

Markeret ikke relevant:

Der er ikke ønske om råvaremodtagelse.

Affaldsanlæggets produktion

Formularfelt	Udfyldt værdi
Angiv hvilke maskiner og redskaber, der benyttes på virksomheden.	Lastbiler kommer med jord der bliver tippet. Gummiged eller gravemaskine vil blive brugt til at placere jorden på voldanlægget.
Oplys om, hvad der neddeles og sorteres	Modtaget jord, hvis det indeholder fremmedlegemer.
Oplys om, hvordan der neddeles og sorteres	Der vil foregå en fysisk sortering af jorden.
Angiv hvor neddeling og sortering vil finde sted.	Sortering vil foregå på stedet.
Angiv på hvilke tidspunkter neddeling og sortering vil finde sted.	Sortering vil ske løbende.
Oplys hvilke typer af værkstedsaktiviteter, der forekommer på virksomheden	Der vil under normale omstændigheder ikke finde værksteds aktiviteter sted. Alt normalt servicering finder sted på værkstedet under kontrollerede forhold.
Oplys om brændselstype	Diesel
Angiv maksimal indfyret effekt for eventuelle energianlæg.	Der er ingen energianlæg i projektet.
Oplys om størrelsen af overjordiske tanke eller beholdere til oplag af fyringsolie og motorbrændstof.	0
Eventuelle yderligere bemærkninger	Der vil ikke være brændstoftanke til maskinerne på projektet.

Tegninger med placering og nummerering af virksomhedens luftafkast

Markeret ikke relevant:

Der er ingen bygninger i projektet, og derfor ingen skorstene.

Luftafkast fra anlæg, der nyttiggør affald

Formularfelt	Udfyldt værdi
Oplys for hvilke arbejdsprocesser der er luftafkast	Ikke relevant
Oplys om støvfrembringende aktiviteter	Ved flytning af jord der bliver tørt, kan det støve når det bliver tippet og flyttet på voldanlægget.
Oplys om planlagte støvbegrænsende foranstaltninger	Vanding af jorden så støvet bliver bundet i arbejdsprocessen.
Oplys om indretning og placering af eventuelle vandings- eller sprinklersystem(er).	Vandingsanlæg vil være mobilt så det kan bruges efter behov.
Oplys om lugtfrembringende og aerosoldannende aktiviteter	Der er ikke som udgangspunkt en forventning om lugtgener.
Oplys om planlagte lugt- og aerosolbegrænsende foranstaltninger.	n/a
Eventuelle yderligere bemærkninger	

Yderligere tegninger over anlæggets spildevandsforhold og befæstede arealer

Markeret ikke relevant:

Der vil ikke være befæstede arealer i projektet.

Spildevand: Oplysning om, hvor spildevand fra produktionen ønskes afledt til

Markeret ikke relevant:

Der er ikke spildevand i projektet.

Spildevand: Oplysning om anlæggets befæstede areal for anlægget der nyttiggør ikke-farligt affald

Markeret ikke relevant:

Anlægget har ikke et befæstet areal.

Placering af virksomhedens støj- og vibrationskilder

Markeret ikke relevant:

De eneste støjkluder i projektet, er de maskiner og lastbiler der arbejder, og de vil i sagens natur, flytte sig langs med volden som den bliver færdig.

Støj- og vibrationskilder

Formularfelt	Udfyldt værdi
Beskriv støj- og vibrationskilder (inkl. lavfrekvent støj og infralyd)	Støj- og vibrationskilder, er de maskiner og lastbiler der bliver brugt i udførelsen af arbejdet med etablering af volden.
Beskriv planlagte støj- og vibrationsdæmpende foranstaltninger	Der vil være et begrænset tidsrum hvor arbejdet vil foregå. Tidsbegrænsning er for at begrænse støj og gener for beboere og naboer i området. Kørslen vil foregå indenfor volden og vil derfor ikke forstyrre naboer der bruger Vestvej for at komme til deres hjem.
Eventuelle yderligere bemærkninger	

Affald - sammensætning og mængde

Formularfelt	Udfyldt værdi
Eventuelle yderligere bemærkninger	I projektet er der kun tale om modtagelse af jord, derfor er der ingen affaldsproduktion.

Affaldsammensætning og mængde

Affaldsfraktion	Mængde/år	Enhed
-----------------	-----------	-------

Affald - håndtering og opbevaring

Formularfelt	Udfyldt værdi
Beskriv hvordan affaldet håndteres og opbevares på virksomheden	<p>Udgangspunktet er modtagelse af jord.</p> <p>Dog siger vores ergaring fra Jordweb, at der er mulighed for, at den jord der modtages kan indeholde fremmedlegemer, og disse er derfor regnet som affald.</p> <p>Disse fremmedlegemer bliver frasorteret jorden før den bliver brugt i volden, og samlet i en container.</p> <p>Den opsamlede affaldsmængde vil blive sorteret, og hver fraktion kørt til godkendt modtagestation. F.eks. vil brokker der er rene blive kørt til genk nusning ved Kærsholm Diamantskæring.</p> <p>Ifølge Jordweb, er der også krav om visuel inspektion af jorden der bliver aflæsset, og hvis den fremstår forurenset, skal der tages hånd om dette. I tilfælde af, at der alligevel skulle komme et sådant læs til projektet, vil der være et anvist sted hvor jorden kan blive midlertidigt placeret, og herfra håndteret ifølge aftale.</p>
Eventuelle yderligere bemærkninger	

Angiv mængden af affald og restprodukter, som oplagres på virksomheden

Affaldsfraktion	Maksimal oplagret mængde	Enhed (mængde/år)	type (affald eller restprodukt)
-----------------	--------------------------	-------------------	---------------------------------

VVM - Arealanvendelse

Formularfelt	Udfyldt værdi
Angiv det fremtidige samlede bebyggede m2	0
Angiv det fremtidige samlede befæstede areal m2	0
Angiv om der er behov for grundvandssænkning	Nej [Kode: false]
Hvis ja, angiv hvor mange m3 der er behov for at udpumpe	
Angiv projektets samlede grundareal i ha eller m2	7620
Angiv måleenhed ha eller m2	m2
Angiv projektets samlede bebyggede areal i m2	0
Angiv projektets samlede befæstede areal i m2	0
Angiv projektets samlede bygningsmasse i m3	0
Angiv projektets maksimale bygningshøjde i m	8
Angiv om projektet berører flere kommune end beliggenhedskommunen	Projektet er kun i beliggenhedskommunen.
Eventuelle yderligere bemærkninger	

VVM - Karakteristika for driftsfasen og anlægsperioden

Formularfelt	Udfyldt værdi
Angiv anlægsperioden	1/1/21 - 31/12/22
Angiv vandmængde i anlægsperioden	0
Angiv affaldstype og mængder i anlægsperioden	<p>Der er ikke affaldsgenerering i projektet.</p> <p>Tværtimod ønsker vi, at undgå at bruge naturlige råstoffer i projektet, da vi ønsker at skåne miljøet så meget som muligt, og vil derfor gerne støtte bæredygtighed ved at genbruge afgravet jord til projektet.</p>

Angiv spildevandsmængde og type i anlægsperioden	Der er ikke spildevand i projektet.
Angiv håndtering af regnvand i anlægsperioden	Regnvand vil være en naturlig del af bekæmpelsen af støv i projektperioden. De maskiner og lastbiler der bliver brugt i projektet er vant til at være ude i alt slags vejr, og lidt regn skader ikke.
Råstoffer – oplys om type og mængde i driftsfasen	Der bliver ikke brugt råstoffer i projektet.
Mellemprodukter – oplys om type og mængde i driftsfasen	ikke relevant
Færdigvarer – oplys om type og mængde i driftsfasen	ikke relevant
Vand – mængde i driftsfasen	Vand vil blive brugt i det omfang hvor det er nødvendigt, som støvdæmpende middel. Mængden er derfor ukendt.
Angiv håndtering af regnvand i driftsperioden	Regn er forventet da projektet er udenfor i det fri, og løber over en længere tidsperiode.
Er der behov for belysning, som i aften og nattetimer vil kunne oplyse naboarealer og omgivelserne?	Nej [Kode: false]
Hvis ja, angiv og begrund omfanget	
Forudsætter projektet etablering af selvstændig vandforsyning?	Nej [Kode: false]
Eventuelle yderligere bemærkninger	

VVM - Miljøforhold

Formularfelt	Udfyldt værdi
Er projektet omfattet af en eller flere af Miljøstyrelsens vejledninger eller bekendtgørelser om støj?	Ja [Kode: true]
Hvis ja, angives navn og nr. på den eller de pågældende vejledninger eller bekendtgørelser	Bekendtgørelse om maskinstøj. Miljøministeriet har i bekendtgørelse nr 1040 af 11/12/2001 (maskinstøjbekendtgørelsen), ændret ved bekendtgørelse 468 af 22/5/2006 fastsat EU-harmoniserede støjgrænser for et antal af forskellige maskiner til brug i det fri.
Vil anlægsarbejdet kunne overholde de vejledende grænseværdier for støj og vibrationer?	Ja [Kode: true]
Hvis nej, angives overskridelsens omfang og begrundelse for overskridelsen	
Vil det samlede anlæg, når projektet er udført, kunne overholde de vejledende grænseværdier for støj og vibrationer?	Ja [Kode: true]
Hvis nej, angives overskridelsens omfang og begrundelse for overskridelsen	
Giver projektet anledning til lugtgener eller øgede lugtgener i anlægsperioden og/eller i driftsfasen?	Nej [Kode: false]
Hvis ja, angiv omfang og forventet udbredelse	
Beskriv de påtænkte foranstaltninger med henblik på at undgå, forebygge eller begrænse væsentlige skadelige virkninger for miljøet	I stedet for at omskrive alt det der er skrevet allerede, vil jeg her henvise til følgende afsnit: 1. driftsforstyrrelser 2. affaldsanlæggets produktion 3. affalds håndtering og opbevaring 4. andre relevante oplysninger: egenkontrol 5. øvrige forhold: adgang for uvedkommende

Er projektet omfattet Miljøstyrelsens vejledninger, regler og bekendtgørelser om luftforurening?	Ja [Kode: true]
Hvis ja, angives navn og nr. på den eller de pågældende vejledninger, regler eller bekendtgørelser.	BEK nr 1458 af 7/12/2015 - Bekendtgørelse om brgrænsning af luftforurening fra mobile ikke-vejgående maskiner mv.
Vil anlægsarbejdet kunne overholde de vejledende grænseværdier for luftforurening?	Ja [Kode: true]
Hvis nej, angives overskridelsens omfang og begrundelse for overskridelsen.	
Vil det samlede anlæg kunne overholde de vejledende grænseværdier for luftforurening?	Ja [Kode: true]
Hvis nej, angives overskridelsens omfang og begrundelse for overskridelsen.	
Vil projektet give anledning til støvgener eller øgede støvgener i anlægsperioden eller i driftsfasen?	Ja [Kode: true]
Hvis ja, angives omfang og forventet udbredelse.	Det er forventet at jorden vil generere noget støv hvis det er tørt i processen med at blive tippet og placeret på volden.
Eventuelle yderligere bemærkninger	

VVM - Forhold til BREF

Formularfelt	Udfyldt værdi
Er anlægget eller dele af anlægget omfattet af BREF-dokumenter?	Nej [Kode: false]
Hvis ja, angiv hvilke.	
Vil anlægget kunne overholde de angivne BREF-dokumenter?	Ja [Kode: true]
Hvis nej, angiv og begrund hvilke BREF-dokumenter, der ikke kan overholdes.	
Er anlægget eller dele af anlægget omfattet af BAT-konklusioner?	Ja [Kode: true]
Vil anlægget kunne overholde de angivne BAT-konklusioner?	Ja [Kode: true]
Hvis nej, angiv og begrund hvilke BAT-konklusioner, der ikke vil kunne overholdes.	
Eventuelle yderligere bemærkninger	

VVM - Projektets placering

Formularfelt	Udfyldt værdi
Er projektet placeret i et område med registreret jordforurening?	Nej [Kode: false]
Kan projektet rummes inden for lokalplanens generelle formål?	Ja [Kode: true]
Hvis nej, angiv hvorfor.	
Forudsætter projektet dispensation fra gældende bygge- og beskyttelseslinjer?	Nej [Kode: false]
Hvis ja, angiv hvilke	
Indebærer projektet behov for at begrænse anvendelsen af naboarealer?	Nej [Kode: false]
Bemærkning til overstående	

Vil projektet kunne udgøre en hindring for anvendelsen af udlagte råstofområder?	Nej [Kode: false]
Bemærkning til overstående	
Er projektet tænkt placeret indenfor kystnærhedszonen?	Nej [Kode: false]
Bemærkning til overstående	
Forudsætter projektet rydning af skov?	Nej [Kode: false]
Bemærkning til overstående	
Vil projektet være i strid med eller til hinder for realiseringen af en rejst fredningssag?	Nej [Kode: false]
Bemærkning til overstående	
Angiv afstanden fra projektet i luftlinje til nærmeste beskyttede naturtype i henhold til naturbeskyttelseslovens § 3.	900 m
Rummer § 3 området beskyttede arter? Angiv i givet fald hvilke.	nej
Angiv afstanden fra projektet i luftlinje til nærmeste fredede område.	250 m
Angiv afstanden fra projektet i luftlinje til nærmeste Habitatområde.	
Vil projektet kunne overholde kvalitetskravene for vandområder og krav til udledning af forurenende stoffer til vandløb, søer eller havet?	Ja [Kode: true]
Bemærkning til overstående	
Er projektet placeret i et område, der i kommuneplanen er udpeget som område med risiko for oversvømmelse.	Nej [Kode: false]
Bemærkning til overstående	
Er projektet placeret i et område, der, jf. oversvømmelsesloven, er udpeget som risikoområde for oversvømmelse?	Nej [Kode: false]
Bemærkning til overstående	
Er projektet placeret i et område med særlige drikkevandsinteresser?	Nej [Kode: false]
Bemærkning til overstående	
Er der andre lignende anlæg eller aktiviteter i området, der sammen med det ansøgte må forventes at kunne medføre en øget samlet påvirkning af miljøet (Kumulative forhold)?	Nej [Kode: false]
Bemærkning til overstående	
Vil den forventede miljøpåvirkning kunne berøre nabolande?	nej
Eventuelle yderligere bemærkninger	

Bilag

[Drikkevand og vandinteresse områder.pdf](#)

[Naturbeskyttelse og fredning.pdf](#)

[Vandboringer.pdf](#)

Andre relevante oplysninger

Redegørelse:

Modtagekontrol af jord til Vestvej 91, Langholt.

Bilag

[Modtage kontrol Vestvej 91.pdf](#)

Øvrige forhold

Redegørelse:

Adgang for uvedkommende.

Det er fristende at skulle se hvad der foregår - noget der er i os alle. Vi der arbejder på stedet vil samtidig gerne skærme af, så uvedkommende ikke har let adgang til området.

Vi overvejer derfor at installere en bom eller en låge på det sted, hvor lastbilerne kører ind mellem de to volde, så kan der på denne måde hegnes af for aften og weekenderne.

Tidligere indsendelser

Der er ingen tidligere versioner

Modtagekontrol af jord til Vestvej 91, Langholt.

Den følgende beskrivelse er hvordan vi håndterer jordleverancer til støjvold ved Nymarksminde.

Skema "Fyldjord til Vestvej 91, Langholt" udfyldes og sendes til kontoret til godkendelse før jord kan flyttes. Skema er vedhæftet.

Kontoret tjekker adresse på regionens hjemmeside, og på kommunens hjemmeside. Disse 2 er valgt over kortlægning på Danmarks Miljøportal, da oplysninger siger, at regionens og kommunens hjemmeside er de mest opdaterede med hensyn til kortlægningsoplysninger.

Tjekket vil svare på om adressen jorden kommer fra er områdeklassificeret, og vil også indikere, om der er kortlagt forurening på adressen.

Hvor jorden ikke er kategoriseret som ren, skal der være jordprøver med anmeldelsen, for at sikre, at tilladte forureningsmængder er overholdt.

Når jordflytningen er godkendt fra kontoret, vil godkendte skema blive

- a. returneret til anmelder til brug for kørslen
- b. kopi til chauffør i geden der vil modtage jorden
- c. original beholdes på kontoret og sættes i kvalitetssikringsmappen

På pladsen vil chaufføren der modtager og jævner jorden gøre følgende:

- d. Tjekke kørselssedler fra chaufføren med hans egen kopi
- e. Udfylde følgeseddel med oplysninger (se vedhæftet)
- f. Udføre en visuel inspektion af jorden der bliver modtaget for fremmedlegemer og tegn på forurening, og vil notere bemærkninger han måtte have til læssene. I tilfælde af problemer, vil han tage de forholdsregler der er gældende.
- g. Følgesedler er i 3 kopier, disse bliver delt ud til chaufføren der kommer med jorden, de 2 andre til kontoret hvor de kommer i henholdsvis kvalitetssikringsmappen og bogføringen

På kontoret vil følgesedlerne fra ged-chaufføren blive sat sammen med anmelde skema og det interne godkendesskema der følger sagen (se vedhæftet).

Før arkivering af ovenfor nævnte papirer, vil oversigtskema blive udfyldt (se vedhæftet).

Fyldjord til Vestvej 91, Langholt, 9310 Vodskov

Matrikel nr.: Horsens By, Horsens, 16c

Opgravnings oplysninger:

Adresse

Postnr / By

Matrikel nr.

Jordmængde

tons

m³

Leveringsperiode:

Dato
fra/til

Anmelder:

Navn

Adresse

Postnr / By

Kontakt

Tlf

e-mail

CVR nr

**Dato og
underskrift.**

CAC Entreprenør A/S

Industriparken 6
9575 Terndrup
CVR nr 39209217

Tlf.: 2553 7588 / 2127 0925
e-mail: cac@ccmaskinstation.dk

Dato:

Godkendt: ja / nej

Navn

Intern godkendelse af jordflytning til Vestvej 91.

Opgravningsadresse

Dato godkendt

Anmeldt mængde

Tjek liste:

Kommunen (aalborg.dk – for Aalborg kommune):

Regionen (rn.dk – for Nordjylland)

Bemærkninger ved tjek.

Følgeseddel oplysninger – efter modtagelse:

Nr.

Dato

Mængde

Bemærkninger: ja / nej

Bogføring / arkivering:

På kunden "Vestvej 91, Langholt" _____

På adressen (kunden) jorden kom fra _____

Listet på oversigt skema for jordkørsler _____

Følgeseddel på jordkørsel mm.



CAC Entreprenør A/S
 Industriparken 6
 9575 Terndrup
 Tlf. 2553 7588 / 2127 0925

Følgeseddel 000398

Kunde: _____ Dato _____
 _____ Vogn nr. _____
 _____ Chauffør _____
 Plads: _____ Vognmand _____
 _____ Kundenr. _____

1	2	3	4	5	6	7	8	9	10	11
3-akslet	4-akslet	Kran	Grab	Truck	Ekstra mand	Overtid	Kærre	Påhæng. vogn	Andet	Tip-trailer

Ventetimer: _____

Kørsels art: _____

Vogn	Timer	Materialer	M ³	Ton	Vogn	Timer	Materialer	M ³	Ton
		Harpet sand					Hestesand		
		Flisesand					Fin betonknus 0-32mm		
		Støbesand					Grov betonknus 32-70mm		
		Strandsand					Teglknus 0-70mm		
		Vasket sand					Muld		
		Støbemix					Harpet muld		
		Stabil I					Slagger		
		Stabil II					Jord 2 aks.		
		Køre stabil					Jord 3 aks.		
		Stenmel					Jord 4 aks.		
		Filtersand					Jord 5 aks.		
		Perler					Jord 6 aks.		
		Ærter					Losseplads		
		Nødder					Gammel asfalt		
		Singles					Asfalt fræs		
		Bundsten					Fin asfaltknus 0-32mm		
		Paksten					Grov asfaltknus 32-70mm		
		Kampesten							
		Søsten							
		Granitskærver							
		Bakkegrus							

HF 01/ser 75 82 89 11


Ovenstående modtaget / Underskrift

Screening af etablering af voldanlæg ved Nymarks-
minde, Vestvej 91 9310, Vodskov

Dato: 19-04-2020
Sagsnr.: 2021-017039
Init: EVM

Screeningen er foretaget i henhold til Lov om miljøvurdering af planer og programmer og af konkrete projekter (VVM) lov nr. 973 af 25. juni 2020. Screeningen er foretaget i henhold til § 21 og bilag 6 i loven. Dette bilag fastlægger kriterier, som skal anvendes i vurderingen af, om projektet kan få en væsentlig virkning på miljøet og at der dermed skal udarbejdes en miljøvurderingskonsekvensrapport (VVM). De følgende afsnit er opbygget i overensstemmelse med strukturen i bilag 6 om:

- 1) Projektets karakteristika.
- 2) Projektets placering.
- 3) Arten af og kendetegn ved den potentielle indvirkning på miljøet.

Myndighed	Aalborg Kommune
Basis oplysninger	Tekst
Projekt beskrivelse – jf. ansøgning:	Projektet er færdiggørelse af en støjvold, som er en del af virksomheden Nymarksminde. Denne vold er i forbindelse med et allerede etableret voldanlæg, og placeret øst for grusvejen, hvor der er adgang til hjemmene med adresserne Vestvej 93 - 95. Der vil blive benyttet ca. 15. 000 t jord. Projektet vurderes at være afsluttet inden for et år.
Navn og adresse på bygherre:	CAC Entreprenør A/S, Industriparken 6, 9575 Terndrup
Bygherres kontaktperson og telefon nr:	E-mail: mn@ccmaskinstation.dk / Telefon: 25672258
Projektets placering:	Vestvej 91, 9310 Vodskov
Projektet berører følgende kommuner:	Aalborg Kommune
Oversigtskort i målestok:	

Forholdet til reglerne om miljøvurdering (VVM – konkret projekt)		Ja	Nej	
Anlægget er opført på bilag 1 i lov nr. 973 af 25. juni 2020:			x	Hvis ja, obligatorisk pligt om en miljøkonsekvensvurderingsrapport
Anlægget er opført på bilag 2 i lov nr. 973 af 25. oktober 2020:		x		Punkt nr. 11 b) på bilag 2) Anlæg til bortskaffelse af affald (projekter, som ikke er omfattet af bilag 1)
Vurderes det, at anlægget kan få indvirkning på miljøet med hensyn til følgende kriterier:				
1. Anlæggets karakteristika:	Ikke relevant	Ja	Nej	Vurdering
Hele projektets dimensioner og udformning:				
1.1 Arealbehovet:				Ca. 7600 m ²
1.2 Er der andre ejere end Bygherre?		x		Ejer: Ole Risager, Vestvej 91, 9310 Vodskov
1.3 Det bebyggede areal i m ² og bygningsmasse i m ³ :	x			Der etableres ikke bygninger.
1.4 Anlæggets maksimale bygningshøjde i m:	x			Voldanlæggets max højde 6 m
1.5 Kumulation med andre eksisterende og/eller godkendte projekter:			x	Der er allerede etableret et voldanlæg nord for det ansøgte voldanlæg. Der er meddelt godkendelse til jordforbedring projektet på matr.99.
Brugen af naturressourcer, særlig jordarealer, jordbund, vand og biodiversitet:				
1.6 Anlæggets kapacitet for så vidt angår flow og opbevaring af: - Råstoffer – type og mængde: - Mellemprodukter – type og mængde: - Færdigvarer – type og mængde:				Der bliver ikke brugt råstoffer i projektet. Der bliver anvendt ca. 15.000 tons ren og lettere forurenede overskudsjord. Der produceres ikke færdigvarer.
1.7 Anlæggets behov for råstoffer – type og mængde i både anlægs- og driftsfase:				Brændstof til maskiner mv.
1.8 Behov for vand – kvalitet og mængde både i anlægs- og driftsfase:				Ingen behov for eller minimalt behov for vand i anlægsfasen til evt. støvbekæmpelse. I driftsfasen igen behov
1.9 Forudsætter anlægget etablering af yderligere vandforsyningskapacitet:			x	
1.10 Forudsætter anlægget inddragelse af jordarealer:		x		Der vil blive inddraget et jordareal, der hvor volden etableres.
1.11 Forventes anlægget af påvirke biodiversiteten:			x	
Affaldsproduktion:				
1.12 Affaldstype og mængder, som følge af anlægget i både drift- og anlægsfasen: - Farligt affald: - Andet affald: - Spildevand:	x			Der er ikke affaldsgenerering i projektet. Der produceres ikke spildevand.
1.13 Kræver bortskaffelse af affald og spildevand ændringer af bestående ordninger:			x	Der produceres ikke affald.

Forurening og gener:				
1.14 Overskrides de vejledende grænseværdier for støj:			x	Miljøgodkendelsen meddeles med vilkår, der sikre at de vejledende grænseværdier overholdes.
1.15 Overskrides de vejledende grænseværdier for luftforurening:			x	
1.16 Vil anlægget give anledning til vibrationsgener:			x	Det forventes ikke, at projektet vil give anledning til vibrationsgener.
1.17 Vil anlægget give anledning til støvgener:			x	I tørre perioden kan der forekomme støv i anlægsfasen. Der stilles i miljøgodkendelsen vilkår herom.
1.18 Vil anlægget give anledning til lugtgener:			x	Det forventes ikke, at projektet vil give anledning til lugtgener.
1.19 Vil anlægget give anledning til lysgener:			x	I anlægsfasen vil der være lys på maskiner og køretøjer, der ankommer med jord. Dette forventes ikke at give anledning til lysgener.
Risiko for større ulykker og/eller katastrofer, som er relevante for det pågældende projekt, herunder sådanne som forårsages af klimaændringer, i overensstemmelse med videnskabelig viden:				
1.20 Må anlægget forventes at udgøre en særlig risiko for uheld og/eller katastrofer forårsages af klimaændringer:			x	
1.21 Risiko for menneskers sundhed (fx som følge af vand- eller luftforurening):			x	
2. Projektets placering				
Den eksisterende og godkendte arealanvendelse:				
2.1 Forudsætter anlægget ændring af den eksisterende arealanvendelse:				
2.2 Forudsætter anlægget ændring af en eksisterende lokalplan for området:			x	Der er udarbejdet en lokalplan, hvor voldanlæggene er indarbejdet.
2.3 Forudsætter anlægget ændring af kommuneplanen:			x	
Naturresoercernes relative rigdom, forekomst m.m.:				
2.4 Vil anlægget udgøre en hindring for fremtidig anvendelse af områdets jordbund, jordarealer, vand og biodiversitet, regenereringskapacitet i området og dets undergrund, herunder grundvand og grundvands-sænkning m.m.:			x	Arealet er beliggende i et område uden drikkevandsinteresser.
Det naturlige miljøes bæreevne:				
2.5 Indebærer anlægget en mulig påvirkning af vådområder, områder langs bredder, flodmundinger:			x	
2.6 Kystområder og havmiljøet:			x	
2.7 Bjerg og skovområder og forudsætter anlægget rydning af skov:			x	
2.8 Vil anlægget være i strid med eller til hinder for etableringen af naturrestervater eller naturparker:			x	
2.9 Kan anlægget påvirke registrerede, beskyttede eller fredede områder:			x	Nærmeste beskyttede natur er vandløb (Mødholt Bæk) beskyttet af naturbeskyttelseslovens § 3 umiddelbart syd for anlægget. Voldanlægget etableres i en afstand på 8 meter fra Mødholt Bæk, som er et offentligt vandløb med regulativ. Dette betyder, at etablering er i orden i forhold til regulativet for vandløbet.
Nationalt: - Fredede områder - Beskyttede naturtyper - Byggelinjer				Syd for området (ca. 50 meter) ligger et større område med beskyttede moser og søer.
Kan anlægget påvirke rødlistede arter.				

Internationalt: - Natura 2000-område - Bilag IV arter				Nærmeste Natura 2000 område ligger ca. 700 m nordvest for anlægget (Natura 2000 område nr.218 Hammer Bakker, østlig del). Den påbegyndte jordvold med den aktuelle placering vurderes ikke at være levested for bilag IV-arter. Der er ikke registreret bilag IV-arter i nærheden af området jf. Naturbasen.dk
2.10 Områder hvor det ikke er lykkedes at opfylde miljækvalitetsnormer fastsat i EU-lovgivningen: - Overfladevand: - Grundvand: - Naturområder: - Boligområder (støj/lys og Luft):			x	Der vil ikke være udledning til vandløb, søer eller hav.
2.11 Tænkes anlægget etableret i et tæt befolket område:			x	Projektet ligger i landzone område.
2.12 Kan anlægget påvirke vigtige landskabstræk: – historiske, kulturelle, arkæologiske, æstetiske eller geologiske:				
2.13 Er anlægget tænkt placeret indenfor: - Kystnærhedszonen - Den kystnære del af byzonen			x	
<i>Vurderes det fortsat - jf. ja'erne i besvarelserne under punkt 1 og 2 ovenfor - at projektet forventes at kunne få væsentlig indvirkning på miljøet i relation til:</i>				
3.Arten af og kendetegn ved den potentielle indvirkning på miljøet				
3.1 Indvirkningens størrelsesorden og rummelige udstrækning fx geografisk område og antallet af personer, der forventes berørt:				Der kan forekomme støj ifm. transport til og fra. Der kan forekomme støv ifm. omlæsning af jord i tørre perioder Voldens formål er at mindske støjgener i området fra motorvejen og fra Farm Parks aktiviteter mod naboerne.
3.2 Indvirkningens art:				Støj, støv
3.3 Indvirkningens grænseoverskridende karakter:				Det vurderes, at virksomheden vil kunne overholde de vejledende grænseværdier for støj, vibrationer og luftforureningen. Påvirkningen forventes dermed ikke at være væsentlig.
3.4 Indvirkningens intensitet og kompleksitet:				Den samlede miljøpåvirkning betegnes ikke som kompleks. Det konkrete projekt medfører velkendte påvirkninger, som er almindelige ved denne type anlæg.
3.5 Indvirkningens sandsynlighed:				
3.6 Indvirkningens forventede indtræden, varighed, hyppighed og reversibilitet:				Projektets miljøpåvirkning er varig medmindre voldanlægget nedlægges og fjernes.
3.7 Kumulation af projektets indvirkninger med indvirkninger af andre eksisterende og/eller godkendte projekter:				
3.8 Muligheden for reelt at begrænse indvirkningerne:				I miljøgodkendelsen vil der blive stillet vilkår om overholdelse af grænseværdier, bl.a. ift. støv, støj
Konklusion				
Giver resultatet af screeningen anledning til at antage, at det ansøgte projekt vil kunne påvirke miljøet væsentligt, således at der skal udarbejdes en miljøvurderingskonsekvensrapport:			x	Det vurderes på baggrund af ovenstående, at projektet ikke vil kunne få væsentlig negativ indvirkning på miljøet. Derfor vurderes anlægget heller ikke at kræve en miljøkonsekvensrapport.