



MILJØGODKENDELSE



Husdyrbruget "Ndr. Badsberg"
Houvej 90, 9370 Hals



Dato for godkendelsen:	10-10-2019
Husdyrbruget:	Ndr. Badsbjerg
CHR-nr.	32905
CVR-nr:	28487118
Matr.nr., ejerlav	17a, Ulsted By, Ulsted m.fl.
Husdyrbrugets adresse:	Houvej 90, 9370 Hals
Ejer af husdyrbruget:	Anders Bundgaard
Ansøger:	Anders Bundgaard, Klitgaard Agro A/S
Ansøger mail:	fkj@klitgaard-agro.dk
Konsulent:	Rasmus Arvidson, LandboNord
Tilsynsmyndighed:	Aalborg Kommune Miljø- og Energiforvaltningen LandMiljø Stigsborg Brygge 5 9400 Nørresundby
Sagsbehandler på godkendelsen	Christian Westergaard Nils Nørgaard
Sagsnummer/:	2019-056624
Skema nr. husdyrgodkendelse.dk	211819

Læsevejledning

Miljøgodkendelsen indeholder en vurdering af miljøpåvirkningerne, samt diverse relevante bilag og kort. I miljøvurderingen gøres der rede for konsekvenserne af det ansøgte projekt ved vurdering af påvirkningen for omkringboende og miljøet i bred forstand herunder bl.a. natur og landskab.

Miljøgodkendelsen tager udgangspunkt i gældende love og vejledninger vedrørende husdyrbrug og indeholder vilkår for husdyrbrugets indretning, drift og kontrol. Godkendelsen med tilhørende vilkår er givet på baggrund af de oplysninger, der fremgår af miljøkonsekvensrapporten, det digitale ansøgnings-skema samt yderligere supplerende materiale.

I godkendelsen er følgende definitioner anvendt:

Husdyrbrug: Anlæg, som anvendes til produktion af husdyr såsom stalde, gødnings- og ensilageopbevaringsanlæg og andre driftsbygninger m.v., som ligger på samme ejendom.

Produktionsareal: Det areal i bygningerne, hvorpå dyrene kan opholde sig og har mulighed for at afsætte gødning, Det omfatter ikke arealer, som dyrene kun har kortvarig adgang til

såsom fx malkestalde og udleveringsrum. Ikke fast placerede husdyranlæg, som f.eks. mobile stalde og flytbare læskure samt indhegninger opfattes ikke som produktionsareal.

INDHOLDSFORTEGNELSE

1	Meddelelse om miljøgodkendelse	5
1.1	<i>Afgørelse</i>	5
1.2	<i>Tidligere meddelte afgørelser</i>	6
1.3	<i>Meddelelsespligt</i>	6
1.4	<i>Gyldighed og retsbeskyttelse</i>	6
1.5	<i>Revurdering</i>	6
1.6	<i>Offentlighed</i>	7
1.7	<i>Offentliggørelse</i>	7
1.8	<i>Klagevejledning</i>	7
1.9	<i>Andre godkendelser og dispensationer</i>	8
2	Beskrivelse af projektet og vilkårsliste	9
2.1	<i>Beskrivelse af projektet</i>	9
2.2	<i>Begrundelse for de stillede vilkår</i>	9
3	Vilkårsliste	11
4	Bæredygtighed	15
5	Bilagsliste	16

1 Meddelelse om miljøgodkendelse

1.1 Afgørelse

Aalborg Kommune meddeler miljøgodkendelse til ændring af husdyrbruget på Houvej 90, 9370 Hals

Ansøgningen er behandlet i henhold til Husdyrbrugloven § 16 a, stk.2¹ og på grundlag oplysningerne i den indsendte miljøkonsekvensrapport samt skema nr. 211819, version 3, som beregnet i www.husdyrgodkendelse.dk den 03-09-2019.

Det er kommunens vurdering, at oplysningerne og vurderingerne i miljøkonsekvensrapporten lever op til kravene i husdyrbrugsloven.

Det er Aalborg Kommunes vurdering, at følges miljøgodkendelsens vilkår for lokalisering, indretning og drift af husdyrbruget, vil det ansøgte ikke medføre væsentlige direkte eller indirekte virkninger på miljøet. Herunder navnlig:

- landskabelige værdier
- natur med dens bestande af vilde planter og dyr og deres levesteder, herunder områder, der er beskyttet mod tilstandsændringer eller fredet, udpeget som internationalt naturbeskyttelsesområde eller udpeget som særlig sårbart over for næringsstofpåvirkning
- jord, grundvand og overfladevand
- lugt-, støj-, rystelses-, støv-, flue-, transport- og lysgener, uhygiejniske forhold, affaldsproduktion m.v.

Det er desuden kommunens vurdering, at det ansøgte ikke vil påvirke Natura 2000 områder væsentligt, og ej heller vil have negativ indflydelse på planter eller dyr omfattet af bilag IV², artsfredning eller optaget på nationale eller regionale rødlistor.

Kommunen vurderer at husdyrbruget indrettes og drives på en sådan måde, at:

- kravet om anvendelse af bedste tilgængelige teknik til reduktion af ammoniak-emission er opfyldt
- der iøvrigt er truffet de nødvendige foranstaltninger for at forebygge og begrænse forurening ved anvendelse af den bedste tilgængelige teknik
- energi- og råvareforbruget udnyttes mest effektivt,
- mulighederne for at substituere særligt skadelige eller betænkelige stoffer med mindre skadelige eller betænkelige stoffer er udnyttet,
- produktionsprocesserne er optimeret, i det omfang det er muligt,
- affaldshierarkiet, jf. § 6 b i lov om miljøbeskyttelse, iagttages,
- der, i det omfang forureningen ikke kan undgås, er anvendt bedste tilgængelige rensningsteknik, og
- der er truffet de nødvendige foranstaltninger med henblik på at forebygge uheld og begrænse konsekvenserne heraf.

Aalborg Kommune har udarbejdet miljøgodkendelsen med hensyntagen til den gældende kommuneplan.

¹Bekendtgørelse af lov om husdyrbrug og anvendelse af gødning m.v. LBK nr 256 af 21/03/2017.

²Habitatdirektivet fra 1992 (Rådets direktiv 92/43/EØF om bevaring af naturtyper samt vilde dyr og planter med senere ændringer).

1.2 Tidligere meddelte afgørelser

Husdyrbruget har den 8. oktober 1997 modtaget en miljøgodkendelse efter miljøbeskyttelseslovens §33 til en produktion af slagtesvin svarende til 430 DE. Denne miljøgodkendelse fik tillæg den 6. december 2006, hvor dyreholdet blev udvidet til 15.480 slagtesvin. Husdyrbruget har efterfølgende anmeldt en udvidelse i eksisterende stalde fra 15.480 slagtesvin (30-102 kg) til 17.223 (30-102 kg) den 2. september 2011, og igen den 20. juni 2016 til en produktion på 17.121 slagtesvin (31-107 kg).

Ved ibrugtagning af nærværende godkendelse ophæves eksisterende produktionstilladelse.

1.3 Meddelelsespligt

Enhver godkendelsespligtig ændring i driften, indretningen eller bygningsmassen skal anmeldes til og være godkendt af Aalborg Kommune inden gennemførelsen. Det er Aalborg Kommune, der vurderer, om fremtidige ændringer på husdyrbruget skal udløse krav om tillæg til miljøgodkendelsen.

1.4 Gyldighed og retsbeskyttelse

Udnyttelse

Godkendelsen betragtes som udnyttet, når afgørelsen er meddelt i sidste instans. Vilklårene i godkendelsen gælder straks herefter.

Kontinuitet

Hvis godkendelsen har været udnyttet ifølge ovenstående, men herefter ikke har været driftsmæssigt udnyttet, helt eller delvist, i tre på hinanden følgende år, så bortfalder den del af godkendelsen, der ikke har været udnyttet de seneste tre år.

Udnyttelse anses for at foreligge, når mindst 25 pct. af produktionsarealet har været driftsmæssigt udnyttet. Ved driftsmæssig udnyttelse forstås, at der på det pågældende areal produceres mindst 50 pct. af det mulige inden for rammerne af dyrevelfærdskrav eller andre relevante krav.

Retsbeskyttelse

Miljøgodkendelsen giver retsbeskyttelse i 8 år fra offentliggørelse, dvs. at der er 8 års retsbeskyttelse for nye krav fra tilsynsmyndigheden i denne periode.

Miljøgodkendelsen er fortsat gældende efter retsbeskyttelsesperiodens udløb. Men når der er forløbet mere end 8 år efter, der første gang er meddelt godkendelse, kan tilsynsmyndigheden ændre vilklårene heri ved påbud eller nedlægge forbud imod fortsat drift.³

1.5 Revurdering

Husdyrbrugets miljøgodkendelse skal, jf. § 40 i *Bekendtgørelse om godkendelse og tilladelse m.v. af husdyrbrug* regelmæssigt og mindst hvert 10. år tages op til revurdering. Den første revurdering skal dog foretages, når der er forløbet 8 år. Første revurdering er planlagt påbegyndt

³ Jævnfør § 41 i husdyrbrugloven.

i 2027.⁴ Aalborg Kommune skal dog tage godkendelsen op til revurdering inden for de 8 og, når der er offentliggjort en BAT-konklusion, som vedrører den væsentligste del af husdyrbrugets aktiviteter.

Kommunen kan endvidere tage godkendelsen op til revurdering inden for de 8 år og om nødvendigt meddele påbud eller forbud, jf. husdyrlovens § 40, stk. 2, hvis:

- Der fremkommer nye oplysninger om forureningens skadelige virkning,
- Forureningen medfører miljømæssige skadevirkninger, der ikke kunne forudses ved godkendelsens meddelelse, eller
- Forureningen i øvrigt går ud over det, som blev lagt til grund ved godkendelsens meddelelse
- Der sker væsentlige ændringer i den bedst tilgængelige teknik, således at der skabes mulighed for en betydelig nedbringelse af emissionerne, uden at det medfører uforholdsmæssigt store omkostninger, eller
- Det af hensyn til driftssikkerheden i forbindelse med processen eller aktiviteten er påkrævet, at der anvendes andre teknikker.

1.6 Offentlighed

Ansøgningen er offentliggjort på www.dma.mst.dk (DMA: Digital Miljøadministration) den 5. juli 2019 til den 27. juli 2019. Der kom ingen bemærkninger til ansøgningen i offentlighedsfasen.

Udkastet til miljøgodkendelsen har været i 30 dages høring hos ansøger, konsulent, andre parter i sagen og naboer fra 4. september til 9. oktober 2019. Der er ikke indkommet bemærkninger til det ansøgte.

1.7 Offentliggørelse

Godkendelsen vil blive offentliggjort på <https://dma.mst.dk/> (DMA: Digital Miljøadministration) den 10. oktober 2019.

1.8 Klagevejledning

Miljøgodkendelsen kan påklages til Miljø- og Fødevareklagenævnet af ansøger og enhver, der har individuel væsentlig interesse i sagens udfald, en række foreninger samt organisationer jf. husdyrbruglovens §§ 84 - 87.

Klagefristen er 4 uger fra den dag afgørelsen er offentliggjort. Klagefristen udløber den 7. november 2019.

Eventuel klage skal indgives via Klageportalen på www.nmkn.dk, som du finder et link til på forsiden af www.nmkn.dk. Klageportalen ligger på www.borger.dk og www.virk.dk. Du logger på www.borger.dk eller www.virk.dk ligesom du plejer, med Nem-ID eller NEMID medarbejder. Klagen sendes gennem klageportalen til den myndighed, der har truffet afgørelsen.

En klage er indgivet, når den er tilgængelig for myndigheden i klageportalen. Når du klager, skal du betale et gebyr. Du betaler gebyret med betalingskort i klageportalen. Gebyret er i 2016-niveau på 900 kr. for privatpersoner og 1.800 kr. for virksomheder og organisationer.

Miljø- og Fødevareklagenævnet skal som udgangspunkt afvise en klage, der kommer uden om Klageportalen, hvis der ikke er særlige grunde til det. Hvis du ønsker at blive fritaget for at bruge Klageportalen, skal du sende en begrundet anmodning til den myndighed, der har truffet

⁴ Jævnfør § 40 i Bekendtgørelse om godkendelse og tilladelse m.v. af husdyrbrug nr. 1021 af 06/07/2018

afgørelse i sagen. Myndigheden videresender herefter anmodningen til Miljø- og Fødevareklagenævnet, som træffer afgørelse om, hvorvidt din anmodning kan imødekommes.

En eventuel klage har ikke opsættende virkning med mindre Miljø- og Fødevareklagenævnet bestemmer andet. Udnyttelsen af godkendelsen sker dog på ansøgerens eget ansvar (for egen regning og risiko) og indebærer ingen begrænsninger i klagemyndighedens ret til at ændre eller ophæve godkendelsen.

Ansøger vil efter klagefristens udløb blive underrettet om, hvorvidt der er modtaget klage over denne afgørelse.

Eventuelt søgsmål (domstolsprøvelse) skal være anlagt inden 6 måneder efter, at afgørelsen er offentliggjort, jf. husdyrbruglovens § 90.

1.9 Andre godkendelser og dispensationer

Aalborg Kommune gør opmærksom på, at en miljøgodkendelse efter reglerne i Husdyrbrugloven ikke fritager fra krav om godkendelse, dispensation m.v. efter anden lovgivning som f.eks. byggegodkendelse, afledning af tagvand eller lignende.

I forbindelse med denne godkendelse er produktionsarealer placeret i såvel eksisterende som nye bygninger indgået i beregninger og vurderinger. Vi gør opmærksom på, at vi ikke har vurderet, hvorvidt den præcise placering af produktionsarealerne i de medfølgende byggetegninger/skitser lever op til de brandtekniske krav.

Hvis du vil ændre indretningen af de eksisterende bygninger i forhold til den oprindelige brandtekniske godkendelse, kan du henvende dig ved By- & Landskabsforvaltningen, team byggeri på byggeri@aalborg.dk. Hvis du er i tvivl om omfanget af en eventuel ansøgning, da kan du forinden booke en forhåndsdialog via <https://www.aalborg.dk/bolig-og-flytning/byggeri/book-en-forhaandsdialog>.

For nye bygninger skal brandteknisk redegørelse indsendes sammen med byggeansøgningen.

Nørresundby den 10. oktober 2019

Christian Westergaard

Miljøsagsbehandler

2 Beskrivelse af projektet og vilkårsliste

2.1 Beskrivelse af projektet

Godkendelsen omfatter det samlede husdyrbrug, som består af en svineproduktion med et samlet produktionsareal på 3.426 m². Husdyrbruget ejes af Anders Bundgaard.

I forbindelse med godkendelsen vil produktionsarealet være uændret og fastholdes på 3.426 m². Der sker således ingen ændringer i de eksisterende stalde.

Godkendelsen gælder kun for det ansøgte og med de vilkår som fremgår af godkendelsen. Der må herefter ikke ske udvidelse eller ændring i husdyrbruget, før ændringen er anmeldt og godkendt af Aalborg Kommune.

Husdyrbruget overholder ikke genekriterierne i Husdyrgodkendelsesbekendtgørelsens §31 til nærmeste nabo (Skurvemosen 6). Da der ikke sker ændringer i staldene, har Aalborg Kommune i henhold til §33 stk. 1 valgt at fravige genekriterierne i §31 i dette konkrete tilfælde, da følgende betingelser er opfyldt:

- 1) en vægtede gennemsnitsafstand til de områder og beboelsesbygninger, der er nævnt i § 31, er mere end 50 pct. af geneafstanden efter § 32, jf. bilag 3, pkt. B, for alle kombinationer af staldafsnit på husdyrbruget.
- 2) Lugtemissionen i det enkelte staldafsnit forøges ikke, medmindre
 - a) lugtemissionen samtidig reduceres tilsvarende eller mere i staldafsnit, som ligger nærmere de områder og beboelsesbygninger, der er nævnt i § 31, end det pågældende staldafsnit, eller
 - b) afstanden fra det staldafsnit, hvor lugtemissionen forøges, til de områder og beboelsesbygninger, der er nævnt i § 31, er mindst 200 pct. af den ukorrigerede geneafstand, jf. § 32, jf. bilag 3, pkt. B, beregnet på baggrund af alle staldafsnit på husdyrbruget.

På samme ejendom drives et biogasanlæg (Ulsted Biogas ApS). Biogasanlægget drives under selvstændigt CVR-nummer og er miljøgodkendt den 17. november 2016 i henhold til miljøgodkendelsesloven. Biogasanlægget vurderes ikke at have nogen indflydelse på nærværende ændring af husdyrbruget, eftersom der ikke sker en udvidelse og dermed ingen forøget forurening af hverken husdyrbruget eller drift af biogasanlægget.

Husdyrbruget skal til enhver tid leve op til gældende regler i love og bekendtgørelser – også selvom disse regler eventuelt måtte være skærpede i forhold til denne godkendelse.

2.2 Begrundelse for de stillede vilkår

De stillede vilkår om anlæggets beliggenhed, indretning og anvendelse sikrer, at de beregninger og vurderinger, som ligger til grund for denne godkendelse er overholdt.

Situationsplanen fremgår af bilag 2, og en oversigt over produktionsarealerne fremgår af bilag 3.

Vilkårene om opbevaring og håndtering af gylle sikrer, at risiko for lugtgener og udslip af gylle minimeres. Vilkårene om bortskaffelse af affald sikrer, at der altid er fokus på sortering og genanvendelse af affald og at de miljømæssige krav til affaldshåndtering er opfyldt.

Vilkårene vedr. opbevaring af kemikalier, olie, handelsgødning og hjælpestoffer sikrer, at oplag og håndtering af affald, råvarer og hjælpestoffer ikke vil påvirke miljøet.

Husdyrbrugets Beredskabsplan beskriver, hvilke forholdsregler der skal tages, hvis der, trods foranstaltningerne, alligevel sker et uheld med risiko for forurening af jord, grund- eller overfladevand.

Det stillede vilkår om staldhygiejne sikrer, at lugten fra husdyrbruget ikke er anderledes/værre, end hvad der normalt forekommer fra denne type husdyrbrug. Skulle der alligevel opstå lugtgener i forbindelse med husdyrbruget, er der mulighed for at stille krav om undersøgelse af dette. De stillede vilkår 29-30 sikrer, at der ikke opstår problemer i forhold til fluer eller rotter på husdyrbruget.

Det stillede vilkår om støj sikrer, at støjen fra husdyrbruget ikke er anderledes/værre, end hvad der normalt forekommer fra denne type husdyrbrug. Skulle der alligevel opstå støjgener i forbindelse med husdyrbruget, er der mulighed for at stille krav om undersøgelse af dette.

3 Vilårsliste

Som forudsætning for tilladelse stilles følgende vilkår for driften på Houvej 90, 9370:

Generelle forhold

1. Godkendelsen omfatter husdyrbruget på adresse Houvej 90 9370 Hals.
2. Husdyrbruget skal placeres, indrettes og drives i overensstemmelse med de oplysninger, der fremgår af ansøgningsmaterialet og med de ændringer, der fremgår af godkendelsens vilkår.
3. Der skal til enhver tid forefindes et eksemplar af denne miljøtilladelse på husdyrbruget. De vilkår, der vedrører driften, skal være kendt af de ansatte, der er beskæftiget med den pågældende del af driften.
4. Ændringer i ejerforhold (eller hvem der har ansvar for driften) skal meddeles til kommunen.

Anlæggets beliggenhed, indretning og anvendelse mm.

5. Stalde og staldafsnit skal indrettes og anvendes som anført i skemaet nedenfor. Stalde og produktionsarealer skal placeres således som det fremgår af situationsplan og opgørelse, bilag 2-3.

Staldnavn	Produktionsareal	Stald/gulvtyper	Dyretyper	Anvendt teknik	Perioder ikke på stald
Stald nr. 1	1.491	Drænet gulv+ spalter (33%/67%)	Slagtesvin	Ingen	0
Stald nr. 2	1.491				
Stald nr. 3	444				

6. Der skal til enhver tid kunne fremvises dokumentation, der kan vise sammenhæng mellem dyrehold og godkendt produktionsareal jf. ovenstående skema.
7. Gødningsopbevaringsanlæg skal indrettes og anvendes som anført i skemaet og placeres som det fremgår af bilag 2:

Anlæg	Byggeår	Kapacitet/størrelse	Overfladeareal	Miljøteknologi
Gyllebeholder, GB1	2014	3.000 m ³	660 m ²	Overdækning
Gyllebeholder, GB2	1992	1.230 m ³	332 m ²	
Gyllebeholder, GB3	2004	600 m ³	135 m ²	

Staldinventar og drift

8. Drikkevandssystemet skal drives og vedligeholdes, således at spild undgås.

Gyllebeholdere og håndtering af gylle

9. Håndtering af gylle skal foregå under opsyn, således at spild undgås.

10. Efter endt omrøring og udkørsel skal telt lukkes igen umiddelbart efter. Skader på den faste overdækning skal straks repareres, således at overdækningen altid er helt tæt.
11. Påfyldning af gylle ved gyllebeholderen skal ske med gyllevogn med påmonteret sugetårn/pumpetårn.

Rengøring af staldanlæg, herunder vandforbrug

12. Der skal til stadighed tilstræbes en god staldhygiejne, herunder sikres at stier og båse holdes tørre, samt at staldene og fodringsanlæg holdes rene.

Afløbsforhold for restvand, herunder regnvand

13. Restvand fra rengøring af stalde og lignende skal ledes til gyllesystem og må herefter anvendes i overensstemmelse med bestemmelserne for restvand i husdyrgødningsbekendtgørelsen. Opsamlingsbeholderen skal have en kapacitet svarende til mindst en afvaskning af staldene.

Bortskaffelse af affald

14. Der skal føres register over husdyrbrugets affald, fx i form af kvitteringer for bortskaffelse af de enkelte affaldsfraktioner. Registeret skal indeholde oplysninger om fraktion, art, mængde og sammensætning af det producerede affald. Registeret eller kvitteringer for bortskaffelse af affald skal opbevares i 5 år og forevises ved tilsyn.
15. Spildolie og farligt affald skal opbevares i egnede beholdere med tætsluttende låg. Beholderne skal placeres på en fast, tæt bund med opkant eller i en spildbakke. Opsamlingskapaciteten skal svare til volumen på den største beholder. Oplagspladsen skal som minimum være overdækket med et halvtag.

Opbevaring af kemikalier, olie, handelsgødning og hjælpestoffer

16. Olietromler mv. skal placeres på en fast, tæt bund med en opkant eller i en spildbakke. Opsamlingskapaciteten skal svare til volumen på den største beholder. Oplagspladsen skal som minimum være overdækket med et halvtag.
17. Kemikalier til rengøring af stalde skal opbevares i et rum med afløb til gyllesystemet eller separat opsamlingsbeholder. Kemikalierne kan alternativt opbevares i et rum uden afløb. I så fald skal kemikalierne opbevares i en spildbakke med en opsamlingskapacitet svarende til volumen på den største beholder.
18. Opbevaring af diesel/fyringsolie i overjordiske tanke skal til enhver tid ske i en typegodkendt beholder, som er opstillet i henhold til typegodkendelsen, og der må ikke være mulighed for afløb til jord, kloak, overfladevand eller grundvand. Overjordiske tanke skal sikres mod påkørsel.
19. Tankning af diesel skal til enhver tid ske på en plads med fast og tæt bund, således at spild kan opsamles, og således at der ikke er mulighed for afløb til jord, kloak, overfladevand eller grundvand.

Uheld og risici

20. Ved driftsuheld, hvor der opstår risiko for forurening af miljøet, er der pligt til øjeblikkeligt at anmelde dette til **Alarmcentralen, tlf.: 112** og efterfølgende straks at underrette **Aalborg Kommune, Miljø- og Energiforvaltningen på tlf.: 99 31 20 00**.
21. Der skal forefindes en opdateret beredskabsplan på husdyrbruget, som fortæller, hvornår og hvordan der skal reageres ved uheld, som kan medføre konsekvenser for det eksterne miljø. Planen skal være tilgængelig og synlig for husdyrbrugets ansatte og øvrige, der færdes på husdyrbruget. Beredskabsplanen er vedlagt som bilag 4.

Lugt

22. Husdyrbruget skal drives og renholdes, således at lugtgener begrænses mest muligt.
23. Såfremt tilsynsmyndigheden vurderer, at driften af husdyrbruget giver anledning til væsentligt flere lugtgener for de omkringboende end forventet, skal husdyrbruget lade udarbejde en handlingsplan for at nedbringe lugtgenerne, herunder evt. foretage lugtmålinger. Inden dokumentationsprogrammet iværksættes, skal det godkendes af tilsynsmyndigheden, og undersøgelsens omfang vil efter konkret vurdering blive fastsat af tilsynsmyndigheden. Alle udgifter i forbindelse med ovennævnte afholdes af husdyrbruget.
24. Viser ovennævnte dokumentation, at der er væsentlige lugtgener, skal de afhjælpende foranstaltninger udføres efter nærmere aftale med tilsynsmyndigheden.
25. Kravet om dokumentation af lugtforholdene kan højst fremsættes en gang årligt, med mindre den seneste kontrol viste, at lugtemissionen ikke kan overholdes.

Fluer og andre skadedyr

26. Der skal på husdyrbruget foretages effektiv fluebekæmpelse som minimum i overensstemmelse med de til enhver tid gældende retningslinjer for fluebekæmpelse.
27. Opbevaring af foder skal ske på sådan en måde, så der ikke opstår risiko for ophold af skadedyr (rotter m.v.).

Støj

28. Husdyrbrugets bidrag til støjbelastningen må ikke overstige følgende værdier målt ved nabobeboelsen eller dennes opholdsarealer:

Områdetype	Man-fre kl. 7-18 Lørdag kl. 7-14	Man-fre kl. 18-22 Lør kl. 14-22 Søn- og helligdag kl. 7-22	Alle dage kl. 22-7	Alle dage kl. 22-7
	Gns. værdi over referencetidsrummet			Maksimal Værdi
Det åbne land (inkl. landsbyer og landbrugsarealer)	55 dB(A)	45 dB(A)	40 dB(A)	55 dB(A)

Vejledning om ekstern støj fra virksomheder. Miljøstyrelsens vejledning nr. 5 af november 1984.

29. Husdyrbruget skal for egen regning dokumentere, at støjvilkår overholdes, hvis tilsynsmyndigheden finder generne væsentlige.

30. Støjmålinger skal udføres som beskrevet i Miljøstyrelsens til enhver tid gældende støjberegningsvejledning og foretages i punkter, som forinden aftales med tilsynsmyndigheden.

Energi

31. Husdyrbruget skal indenfor 6 måneder efter meddelelse af godkendelsen være gennemgået af en energifaglig konsulent med det formål at sikre, at lønsomme ressourcebesparende teknologier løbende indføres på husdyrbruget. Gennemgangen skal som minimum indeholde en beskrivelse og vurdering af de aktuelle forhold samt mulighederne for indførelse af energibesparende teknologi vedr. belysning, køle- og fryseanlæg, varmeanlæg, ventilationsanlæg, maskiner og lign. samt de heraf afledte forhold, såsom f.eks. varmegenindvindingspotentialer, pumpetyper etc. Som udgangspunkt skal 5-års lønsomme teknologier indføres. Kontrolrapport skal fremsendes til Aalborg Kommune.

Ophør

32. Ved husdyrbrugets ophør skal der udføres følgende forureningsbegrænsende foranstaltninger.
- a. Gyllebeholder, fortank med rørsystemer, gyllekanaler mv. skal tømmes og rengøres.
 - b. Staldafsnit, lader og pladser skal rengøres.
 - c. Olietanke tilknyttet husdyrbruget skal tømmes.
 - d. Oplag af husdyrgødning og foder skal bortskaffes
 - e. Farligt affald, restkemikalier, olieaffald, medicinaffald mv. skal bortskaffes i henhold til Aalborg Kommunes affaldsregulativer. (se afsnittet om affald).

I tilfælde af at dele af husdyrbruget anlæg fortsat skal anvendes skal kommunen kontaktes til vurdering af omfanget af ovenstående foranstaltninger.

4 Bæredygtighed

Husdyrbrugloven har bl.a. til formål at værne om natur og miljø, så samfundsudviklingen kan ske på et bæredygtigt grundlag i respekt for menneskers livsvilkår og for bevarelse af dyre- og plantelivet.

Aalborg Kommune opfordrer generelt og i forbindelse med bygge- og anlægsarbejder dig og eventuelle andre bygherrer, entreprenører og leverandører til at bruge produkter og materialer, der er produceret på en bæredygtig måde, og bruge maskiner mv., som er energi- og miljørigtige. Du kan evt. få inspiration i Aalborg Kommunes Bæredygtighedsmanual, som du kan finde her <http://www.aalborg.dk/miljoe-energi-og-natur/baeredygtighedsmanual>.

Aalborg Kommune opfordrer dig til at bruge bæredygtige materialer og til at have fokus på en bæredygtig produktion. Udover at minimere vand, el og varmekonsumet er det en god ide også at have fokus på de råvarer, der indgår i produktionen eller i egne produkter. Der kan fx bruges genanvendelige materialer, være fokus på levetiden for produktet, eller på adskillelse af produktet, så de enkelte dele nemmere kan genbruges. Herudover opfordres du til at have fokus på at minimere emballagen, minimere forbruget af kemikalier og reducere transporten.

Ved at reducere energiforbruget og brugen af fossile brændsler vil bidraget til klimaforandringerne fra CO₂-udledningen reduceres. Husdyrbruget kan vælge maskiner m.v. med et lavt energiforbrug, udskifte belysningen med LED-pærer, opsætte tænd-sluk-ure eller isolere bygningerne. Endvidere kan husdyrbruget vælge at anvende vedvarende energi såsom energi fra solen, vindmøller, jordvarme eller varmepumper.

Affald er en ressource, som skal udnyttes. I stedet for deponering eller forbrænding kan affald fx bruges til erstatning for en råvare. Derfor er det helt centralt, at husdyrbrugets affald sorteres, så det kan genanvendes. Pap/papir, metal og plast kan fx genanvendes direkte. Haveaffald kan omdannes til kompost, mens andre affaldstyper såsom spildolie skal gennemgå en rensning, før det kan genanvendes. Det kan også være, at der er en affaldsart på dit husdyrbrug, som anses for en ressource for en anden virksomhed.

Ved at kortlægge affaldsstrømme på husdyrbruget kan det vise sig, at råvareforbruget kan optimeres. Det kan også være, at emballagen giver så meget affald, at husdyrbruget med fordel kan tage kontakt til producenten for en anden emballering.

Ved at anvende bæredygtige materialer fx certificeret træ eller vælge det mindst miljøbelastende vaskemiddel eller anden råvare kan husdyrbruget hjælpe miljøet. Det kan også være, at regnvand kan anvendes i en del af produktionen, eller at vand og andre materialer kan recirkuleres i produktionen.

En af de store udfordringer i verden er tab af biologisk mangfoldighed. Husdyrbruget kan bidrage til en forøget biologisk mangfoldighed på stedet fx ved at anvende regnvandet til en sø eller ved at lave insektvolde eller naturstriber i marken.

5 Bilagsliste

- Bilag 1: Miljøkonsekvensrapport
- Bilag 2: Situationsplan
- Bilag 3: Opgørelse over produktionsareal
- Bilag 4: Beredskabsplan
- Bilag 5: Kapacitetserklæring



Miljøkonsekvensrapport, "Ndr. Badsbjerg", Houvej 90 9370 Hals

Oplysninger om ansøger

Ansøger: Anders Bundgaard Tlf.: 98254001 E-mail: mail@klitgaard-agro.dk CVR: 31418860 CHR: 32905 Sagsadresse: Houvej 90, 9370 Hals SkemaID: 211819 Ansøgningstype: 16a IE-slagtesvin	Konsulent: Landbonord v. Rasmus Arvidson Tlf.: 96242549 E-mail: rav@landbonord.dk Dato + versionsnr: 27/6-2019 vers. 2.0 Rev. 3/9-19
---	--

1. Ikke teknisk resume

Ansøger Anders Bundgaard ansøger om en godkendelse af produktionsarealet på husdyrbruget Ndr. Badsbjerg beliggende på Houvej 90, 9370 Hals.

Husdyrstørrelse og produktionsomfang

Der foretages med denne ansøgning ingen ændring af staldindretning, dyrehold og sammensætning. Der ansøges udelukkende om muligheden for at udnytte produktionsarealets størrelse optimalt indenfor dyrevelfærdsrammerne.

Landskabelige forhold

Der skal ikke opføres nogen nye bygninger, eller ændres på eksisterende bygninger. Der vil derfor ikke være nogen påvirkning af landskabelige forhold.

Potentielle gener

Den ansøgte produktionsændring medfører ingen øget ammoniakudledning, ligesom den ikke medfører nogen forøgelse af lugtgener.

Ændringen medfører ligeledes ingen forøgelse af antallet af transporter til og fra ejendommen, ligesom andre gener som eksempel støj- og støvgener ikke forventes at stige som følge af den ansøgte ændring.

Øvrigt

På ejendommen er der udover husdyrbruget med produktion af slagtesvin, et biogasanlæg. Denne miljøkonsekvensrapport omhandler udelukkende forhold der har med husdyrbruget og dennes produktion.

2. Beskrivelse af det ansøgte

Husdyrproduktionen på ejendommen foregår i 3 staldbygninger, hvor der produceres slagtesvin. Dertil er tilknyttet 2 gyllebeholdere, hvor husdyrgødning opbevares. Samtlige stalde er forbundet via ganganlæg. Der er i tilknytning til den ene staldbygning, en foderlade hvorfra styring af foderfordeling til staldene foregår.

Udover staldbygningerne og foderladen, anvendes bygningsmassen på ejendommen til oplagring af råvarer og driftsbygninger tilknyttet biogasproduktionen. Stuehuset på ejendommen står tomt.

Staldanlæg, gyllebeholdere samt driftsbygninger fremgår af bilag 2 situationsplan.



Husdyrbruget har pr. nu en tilladelse til produktion af 17212 slagtesvin årligt i vægtintervallet 31-107 kg, tilsvarende 442,3 DE.

Der er i bilag 3 redegjort for opgørelsen af produktionsarealet i henholdsvis ansøgt, nudrift og 8-års drift.

Husdyrbruget har løbende været i kontinuerlig drift, og det vurderes således at der ikke har været brud i kontinuiteten for produktionen på husdyrbruget.

Følgende produktionsareal er lagt til grund for ansøgningen, i henholdsvis ansøgt, nudrift og 8-årsdrift.

Tabel 1: Oversigt stalde og produktionsarealer

Stald	Gulvtype	Antal sektioner	Stier pr. sektion	Stistørrelse i m ²	Ansøgt i m ²	Nudrift i m ²	8-års drift i m ²
Stald 1	Slagtesvin. Drænet gulv+spalter (33%/67%)	4	28	5,5 x 2,42 13,31	1491	1491	1491
Stald 2	Slagtesvin. Drænet gulv+spalter (33%/67%)	4	28	5,5 x 2,42 13,31	1491	1491	1491
Stald 3	Slagtesvin. Drænet gulv+spalter (33%/67%)	1	28	6,6 x 2,4 15,84	444	444	444
Samlet					3426	3426	3426

Der er redegjort for staldbygningernes placering på medsendte bilag 2. I bilag 3 er der redegjort for produktionsarealernes størrelse og placering i staldene.

Arealer i staldene der ikke indgår som produktionsareal, men hvor der kortvarigt kan opholde sig dyr, såsom gangarealer-og udlevering vil blive rengjort i henhold til Husdyrgodkendelsesbekendtgørelsens §39.

3. Redegørelse over forhold der kan påvirke befolkningen

3.a Landskab, geologi og kulturmiljø

Ejendommen er beliggende i Aalborg kommune mellem Ulsted og Hou. Der er en forholdsvis stor bygningsmasse på ejendommen, som i hovedsag består staldbygninger, driftsbygninger samt tekniske anlæg til biogasproduktion.

Der indgår i denne ansøgning ingen planer om opførelse af nye bygninger. Ejendommen ligger relativt åbent i landskabet, med nogen beplantning mod syd.

Landskabet omkring ejendommen er udpræget åbent landbrugsland. Mod øst findes det for Vendsyssel karakteristiske rimmer og dobber landskab langs med østkysten. Der er 4,5 km til kysten fra ejendommen. Nordøst for ejendommen befinder der sig et større plantageareal med nåletræer og mod syd findes Hals Nørreskov.

Bebyggelsen i området består primært af større gårde samt mindre husmandssteder. Ca. 2,5 km øst for ejendommen findes et større sommerhusområde omkring Hou.

Der er ingen værdifulde kulturhistoriske eller geologiske bevaringsværdier i umiddelbar nærhed af husdyrbruget.

Det er ansøgers vurdering at siden der ikke opføres nye bygninger, og at der i øvrigt ikke ændres udtryk på eksisterende bygninger, samt at der efter ansøgers vurdering ikke er nogen betydelige landskabelige,



geologiske eller kulturhistoriske bevaringsværdier i umiddelbar nærhed af husdyrbruget, vil den planlagte produktionsændring ikke påvirke landskabelige forhold, geologiske bevaringsværdier eller værdifulde kulturmiljøer.

3.b Farve og arkitektonisk udtryk

Staldbygning 1 og 2 er opført i grå elementer, med hvide gavle og grå tagplader uden lysningsplader. Stald 3, som er den ældste staldbygning, og som også er bygningen hvor foderladen er indrettet er ligeledes opført i elementbyg, med grå tagplader.

Stuehuset, er gulkalket, og med grå tagplader, men er ikke beboet i øjeblikket.

Udover staldbygninger, foderlade og stuehus, er bygningsmassen på ejendommen i hovedsag bestående af gyllebeholdere, plansiloer, maskinhuse/lagre samt tekniske anlæg til biogasproduktion.

Bygningsmassen på ejendommen er stor, men vurderes som relativ ensartet, blandt andet i kraft af bygningernes placering med samme kompasretning.

Der foretages ingen bygningsmæssige ændringer, eller ændringer i materiale og farvevalg i forbindelse med denne ansøgning om ændring af produktionen.



Figur 1 Ndr. Badsbjerg set fra øst. Kilde: skråfoto.dk

Det vurderes samlet at ejendommens staldbygninger, samt andre bygninger harmonerer godt, og har et ensartet udtryk. Det vurderes ligeledes at ejendommens udtryk ikke vil forandres som følge af den ansøgte ændring.

3.c Bygge- og beskyttelseslinjer

Ejendommen er i sin helhed beliggende indenfor skovbyggelinjen, omkring et skovareal beliggende mod nordøst. Der foretages i forbindelse med den ansøgte produktionsændring ingen ændringer der fordrer en dispensation for skovbyggelinjen.



Der er ingen andre beskyttelseslinjer der påvirker ejendommen, ligesom der ikke er nogen fredede kulturminde, eller beskyttede sten- og jorddiger i umiddelbar nærhed af ejendommen.

3.d Kommunale udpegninger

Ejendommen ligger ikke indenfor specifikke kommunale udpegninger:

Det vurderes at ansøgningen ikke strider imod udpegningerne i kommuneplanen, og driften på husdyrbruget kan drives i overensstemmelse med de vedtagne retningslinjer for udpegningerne, ligesom den ansøgte produktionsændring ikke strider mod retningslinjerne for arealdrift i kommuneplanen.

3.e Grundvand

Ejendommen befinder sig udenfor områder med særlige drikkevandsinteresser, og befinder sig således også udenfor indvindingsoplande.

Nærmeste indvindingsopland befinder sig 2,2 km vest for ejendommen ved Ulsted. Ligeledes er der 2,4 km afstand til nærmeste boringsnære beskyttelsesområde(BNBO).

Ejendommen forsynes med offentligt vand, og der er ikke registreret nogen boringer i drift på ejendommen.



Figur 2 Ejendommens beliggenhed i forhold til nærmeste indvindingsopland, samt nærmeste BNBO

Der er i beredskabsplanen bilag 4 redegjort for ejendommens beredskab i forhold til udslip fra punktkilder, samt ved transport og pumpning af gylle, samt andre forhold som potentielt vil kunne påvirke grundvandsforhold.

Al restvand fra produktionen, i form af vaskevand fra staldene løber i gyllekummerne og videre til gyllebeholderne. Der er ikke vaskeplads til brug for vask af maskiner på ejendommen.

Der opbevares ikke planteværnsmidler på ejendommen, da planteavlsliften på ejendommen drives fra en anden ejendom. Der opbevares ikke olieprodukter i større mængder på ejendommen, udover mindre beholdere til smøring osv. Der opbevares begrænsede mængder vaskemidler til brug for vask af stalde på ejendommen, disse opbevares i den oprindelige emballage i et lukket rum uden afløb.

Det er ansøgers vurdering at den planlagte produktionsændring ikke vil påvirke grundvands- eller drikkevandsinteresser, da ejendommen er beliggende udenfor områder med særlige drikkevandsinteresser, og da der i forbindelse med ansøgningen ikke foretages bygningsmæssige



ændringer, ligesom der ikke er forhold der ændres som vil kunne forøge risikoen for forurening fra punktkilder, samt der foretages ikke nogen ændring i driften af markarealerne, der vil kunne forøge risikoen for forurening af grundvandet.

3.f Overfladevand

Tagvand fra staldbygninger samt foderlade ledes via tagrender til infiltration i grunden.

Det er ansøgers vurdering at udledningen af overfladevand ikke vil forøges eller ændres som følge af produktionsændringen, da der ikke ændres på bygningsmassen, eller ændres på udledningen fra befæstede arealer. Dermed vil påvirkningen af overfladevand være den samme som før den ansøgte produktionsændring.

3.g Generelle afstandskrav

Jf. udpegninger og beregninger i it-ansøgningen er der i nedenstående redegjort for afstandskrav i henhold til §§6-8 i Lov om miljøgodkendelse m.v. af husdyrbrug. Alle afstande er angivet som afstand til nærmeste staldbygning, eller gødningsopbevaringsanlæg som udregnet i it-ansøgningen.

Tabel 2 Oversigt generelle afstandskrav

Afstand fra staldbygning til:	Afstand, m	Krav ifølge Husdyrloven
Byzone eller sommerhusområde	>500	50 m
Lokalplan i landzone	>500	50 m
Nabobeboelse	>454	50 m
Habitatområde (Kat 1 natur)	>500	10 m
Kat 2 natur	>500	10 m
Enkelt vandindvinding	>500	25 m
Almene vandforsyningsanlæg	>500	50 m
Vandløb/sø	>500	15 m
Offentlig vej	300	15 m
Levnedsmiddelvirksomhed	>500	25 m
Beboelse på samme ejendom	4*	15 m
Naboskel	113	30 m

* Afstandskravet fra stuehuset til stald 3 er ikke overholdt. Der ansøges hermed om dispensation for afstandskravet. Som argumentation for dispensationen kan nævnes, at der ikke foretages nogen ændringer i den pågældende stald, der udløser afstandskravet.

Som det ses i ovenstående er alle generelle afstandskrav med undtagelse af ovenstående, afstand til beboelse på samme ejendom, for overholdt.

3.h Ammoniak og påvirkning af natur og Natura 2000-områder

Se it-ansøgningen på husdyrgodkendelse.dk for udpegning og placering af naturtypekategorier.

Der er i denne ansøgning beregnet ammoniakdeposition til 5 naturpunkter, benævnt i tabel 3 som naturpunkt 1-5. Der er i tabel 3 vedlagt en opgørelse over beregninger af ammoniakdeposition til udpegede naturområder.

Der er valgt de naturpunkter som afstandsmæssigt ligger tættest på ejendommen. Samtlige 5 naturpunkter ligger øst for ejendommen.

Der er generelt lang afstand Kategori 1 og 2 natur.

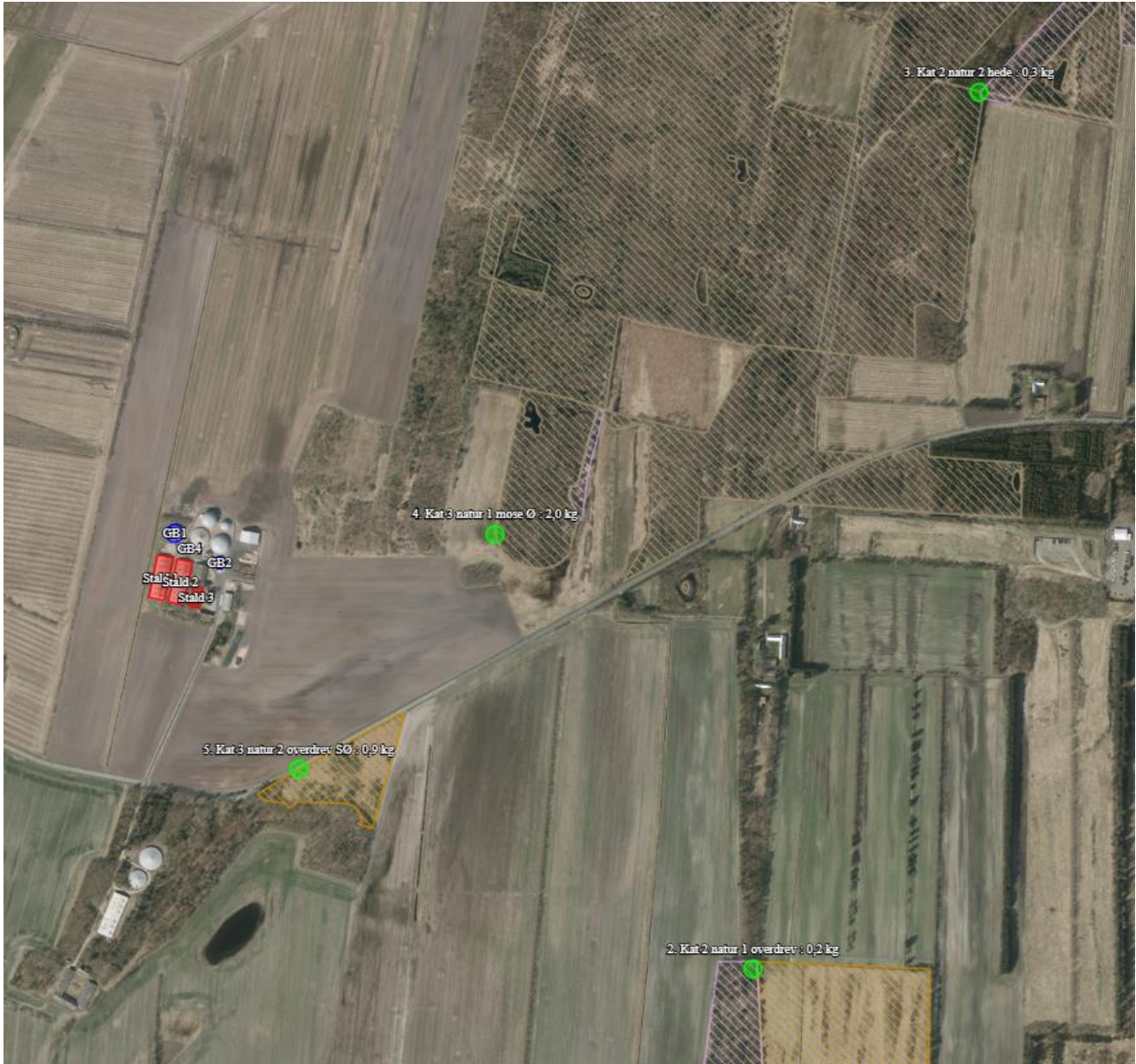
Ansøgningen medfører ingen øget ammoniakudledning.

Ligeledes er der vedhæftet et kort i figur 3 som viser husdyrbrugets placering i forhold til de naturpunkter der er beregnet ammoniakdeposition til. Kategori 1 naturpunktet som ligger ved kysten, er ikke medtaget på figur 3.



Tabel 3 Oversigt over naturpunkter brugt til beregning af ammoniakdeposition til natur

Oversigt naturpunkter						
Naturpunkt nr.	Navngivning	Kategori	Ruhed	Merdeposition 8-års drift	Merdeposition nudrift	Totaldeposition
1	Kat 1 natur	1	Mk	0	0	0
2	Kat 2 natur 1 overdrev øst	2	Bn	0	0	0,2
3	Kati 2 Hede	2	Mk	0	0	0,3
4	Kat 3 natur 1 mose Ø	3	MK	0	0	1,9
5	Kat 3 natur 2 overdrev SØ	3	Bn	0	0	0,8



Figur 3 Kortoversigt over naturpunkter

Generelt er der forholdsvis god afstand til de nærmeste naturområder. Der er i særlig grad lang afstand til Kategori 1 og 2 natur. Der er i det understående redegjort for påvirkningen af natur fra ammoniakemissionen fra staldanlæggene inkl. lagre af husdyrgødning.

Kategori 1 natur

Nærmeste Kat 1 natur (naturpunkt 1) er vurderet at være ved Habitatområde 14. Ålborg Bugt, Randers Fjord og Mariager Fjord, som befinder sig 4 km mod øst. Habitatområdet befinder sig meget langt fra husdyrbruget og modtager en beregnet deposition fra anlægget på 0,0 kg NH₃-N. Der er i beregningen af ammoniakdeposition ikke taget højde for kumulation, da det vurderes at afstanden er for stor.

Kategori 2 natur

Der er beregnet ammoniakdeposition til 2 naturpunkter kategoriseret som kategori 2 natur (naturpunkt 2-3). Der er tale om et overdrev (naturpunkt 2) der befinder sig 1,1 km mod sydøst, og et hedeareal (naturpunkt 3) som befinder sig 1,5 km mod Nordøst,

Naturpunkt 2 modtager en totaldeposition på 0,2 kg NH₃-N og naturpunkt 3 modtager en totaldeposition på 0,3 NH₃-N. Således vurderes totaldepositionskravet for kategori 2 natur for overholdt.

Kategori 3 natur

Der er regnet merdeposition til 2 kategori 3 naturpunkter (naturpunkt 4-5).



Der sker ikke nogen merudledning af ammoniak fra den ansøgte produktion, hverken i forhold til nudriften eller 8-års driften.

Det vurderes således at merdepositionskravet på 1,0 kg NH₃-N/år overholdes for den ansøgte produktion.

3.i Habitatdirektivets bilag IV-arter og andre arter

Der er via søg på naturdata.miljøportal.dk med en radius på 1000 m fra ejendommen fundet følgende registreringer af bilag IV-arter:

- Spidssnudet frø

Registreringen er fundet i 2 mindre søer beliggende ca. 760 m nordøst for ejendommen. Spidssnudet frø vil typisk have fødesøgnings og levested i tilknytning til vandområder og søer.

Det er i et tidligere afsnit vurderet at den ansøgte ændring af produktionen ikke vil føre til tilstandsændringer på omkringliggende beskyttet natur.

Det vurderes ligeledes at støj- og støvgener fra husdyrbruget, samt transportbelastning vil være uændrede, som følge af den ændrede produktion.

Det vurderes samlet, at den ansøgte produktion vil have en neutral effekt på de registrerede bilag IV arter.

Af andre potentielle bilag IV-arter der kan have levested eller, fødesøgningsområde eller opholdssted i området omkring husdyrbruget, kan nævnes:

- Markfirben
- Dværgflagermus
- Skimmelflagermus
- Sydflagermus
- Brunflagermus
- Vandflagermus
- Odder

Markfirben vil typisk have fødesøgnings og levesteder på åbne, varme og tørre lokaliteter, såsom heder, overdrev og skråninger og sten- og jorddiger. Det er tidligere i denne miljøkonsekvensrapport fastslået at den øgede ammoniakdeposition ikke vil føre til tilstandsændringer, på denne type naturarealer. Det vurderes således ikke som sandsynligt at markfirben vil blive påvirket, som følge af produktionsændringen.

Flagermusarterne, vil typisk have levested, og ynglepladser i gamle træer, i skove. Den ansøgte produktionsændringen medfører ikke rydning af skov, eller fældning af enkelttræer, ligesom produktionsændringen ikke medfører tilstandsændringer på naturarealer eller ammoniakfølsomme skove, der kunne have fungeret som levested eller fødesøgningsområde for flagermusarterne.

Odder, vil typisk have levested, og fødesøgningssteder i og i tilknytning til vandløb og åer, der foregår ikke nogen ændringer som følge af den ansøgte produktion, på vandløb eller åer, og påvirkningen på odderen vurderes som neutral.

Det er ansøgers samlede vurdering at produktionsændringen vil have en neutral effekt på bilag IV arter og andre fredede arter, siden den øgede ammoniakudledning vurderes ikke at ville kunne medføre en tilstandsændring på de naturarealer som kan fungere som leve- og fødesøgningssteder for bilag IV-arter i nærområdet.

Ligeledes vurderes det også at transportbelastningen i forbindelse med den ansøgte produktionsændring vil være på stort set samme niveau, ligesom støj- og støvbilledet forventes ikke at ændres væsentligt. Dette vil således også have en neutral effekt på bilag IV arter.

Dersom kommunen ligger inde med yderligere viden omkring bilag IV-arter, på området eller i umiddelbar nærhed heraf, anmodes kommunen om at gøre en vurdering i forhold til dette i forbindelse med denne ansøgning.

3.j Trafik og transport



Der redegøres i dette afsnit udelukkende for transporter direkte tilknyttet husdyrbruget. Transporter som udelukkende angår drift af markarealer (pløjning, såning og høst) samt drift af biogasanlægget er således udeladt.

Ejendommen har egen indkørsel ad Houvej. Der er ingen anden adkomst til ejendommen, og det er denne indkørsel der anvendes til alle transporter til og fra ejendommen, med undtagelse af gyllekørsler til omkringliggende markarealer. Indkørslen har gode sigtforhold både mod vest og mod øst.

Der er begrænset med intern transport på ejendommen, da al foder kommer med foderbil fra hovedejendommen på Klitgaard, Rørholtvej 76, samt at alle stalde er forbundet af gangarealer.

Det vurderes at produktionsændringen ikke vil medføre en øget belastning på det omkringliggende vejnet, som følge af transporter til og fra husdyrbruget. Se i øvrigt figur 4, som angiver naboforhold samt afstande til naboer.



Figur 4 Oversigt naboforhold og afstande

Primære transporter til og fra husdyrbruget vil være transport af smågrise til ejendommen, og slagtesvin fra ejendommen, samt tilkørsel af foder samt gylletransporter. Sekundære transporter vil være affaldsafhentning, afhentning af døde dyr, levering af materialer og varer. Transporter fra besøgende og ansatte er udeladt.

Der er i nedenstående angivet en estimering af antal transporter til og fra ejendommen.

Tabel 4 Transportopgørelse

Transport til og fra ejendommen



	Antal/mængde pr. år		Kapacitet pr. transport		Antal transporter pr. år		Transport middel	Kommentar
	Nudrift	Ansøgt	Nudrift	Ansøgt	Nudrift	Ansøgt		
Smågrise til ejendommen	17200	17200	700	700	25	25	Lastbil/dyr	Al transport foregår med ejendommens egen dyretransport
Slagtesvin fra ejendommen	17200	17200	220	220	75	75	etransport Lastbil/dyr	
Døde dyr					26	26	Lastbil/kad avervogn	Afhentning hver 14 dag. Opbevares i kølebrønd
Tilkøbt færdigblandet foder					160	160	Lastbil/fod erbil	
Gødning/gylle fra ejendommen til udbringning			25	25	360	360	Traktor med gylletræk	Fra ejendommens tilknyttede beholdere. Fortrinsvis som afgasset gylle.
Diverse, affald, halm					40	40		
Samlet antal transporter:					686	686		
Bemærkninger: En vurdering baseret ud fra antagne mængder og produktion. Vurderingen er baseret på ansøgers oplysninger. Ca. 700 transporter årligt. Samlet set bliver det 2-3 transporter om dagen, med en koncentration omkring gyllekørselszonen.								

Det vurderes at generne fra transporterne vil være størst i dagtimerne. Men ejendommens forholdsvis isolerede beliggenhed, med store afstande til naboer og egen indkørsel, vil være medvirkende til at gener fra transport for omkringboende vil være meget begrænsede.

For naboer vil det i højere grad være trafikken på Houvej, som er forholdsvis trafikeret, der vil virke generende.

Udbringingsarealer til udkørsel af gylle ligger i stort omfang tæt på ejendommen.

Det vurderes samlet set, at vejnettet omkring ejendommen, uden væsentlige problemer for den øvrige trafik, og uden uacceptable gener for naboer, vil kunne afvikle transporterne i forbindelse med produktionsændringen.

3.k Rekreative og kulturhistoriske interesser

Det vurderes umiddelbart at de eneste rekreative interesser i lokalområdet, der påvirkes af husdyrbruget, er gang- og cykeltrafik langs Houvej. Disse vil primært blive påvirket af trafiksituationen til og fra ejendommen.

Da trafiksituationen til og fra husdyrbruget vurderes at være uændret, vurderes det ligeledes at rekreative interesser i lokalområdet ikke vil blive påvirket. Lugtsituationen vurderes ligeledes også at være uændret som følge af den ansøgte produktion.

3.l Lugt og påvirkning af nærmeste omkringboende

Produktionsændringen er vurderet ift. lugtmission og lugtgeneafstande til de nærmest beliggende naboer:

- enkelt bolig uden landbrugspligt,



- samlet bebyggelse,
- lokalplanlagt område i landzone og
- byzone.

Se it-ansøgningen i husdyrgodkendelse.dk for angivelse af afstande til boligtyper.

Der er i det efterfølgende afsnit redegjort for lugtgenæafstande til den nærmest beliggende af de forskellige typer bolig/zoner. Der er i IT-ansøgningen med skemaId 211819 angivet flere boliger, som en kontrol. Disse kontrolpunkter er der ikke redegjort for i det følgende.

Generelt er der forholdsvis god afstand til naboer, med undtagelse af enkeltboligen på adressen Skurvemosen 6.

Tabel 5 Oversigt lugtgenæafstande

Samlet resultat af lugtberegning ? i

Bebyggelse	Kumulation	Model	Ukorrigeret geneafstand (m)	Korrigeret geneafstand (m)	Vægtet gennemsnitsafstand (m)	Genekriterie overholdt
Skurvemosen 14	0	NY	501,8	501,8	598	Ja
Skurvemosen 6	0	NY	501,8	501,8	489,5	Nej
Nøringen 39	0	NY	944,2	944,2	5144,1	Ja
Aalborgvej 214	0	NY	944,2	944,2	6473,9	Ja
Hou By, Hals	0	NY	1209,2	1209,2	2211,2	Ja
Ulsted By, Ulsted	0	NY	1209,2	1209,2	3126,9	Ja

Nærmeste enkeltbolig uden landbrugspligt er Skurvemosen 6, nærmeste samlede bebyggelse er vurderet at være ved Aalborgvej 214 ved landsbyen Holtet, nærmeste punkt som er sidestillet med et lokalplanlagt område til visse arealanvendelser i landzone er vurderet til at være et areal i lokalplanen udpeget som erhvervsområde ved Nøringen 39, og nærmeste byzone/sommerhusområde er ved sommerhusområdet omkring Hou.

Skurvemosen 6, som er en enkeltbolig uden landbrugspligt beliggende vest for ejendommen, har en vægtet gennemsnitsafstand på 489,5 m og en korrigeret geneafstand på 501,8 m. Lugtgenekriteriet er således som udgangspunkt ikke overholdt. Der søges imidlertid om dispensation efter § 33 i husdyrgodkendelsesbekendtgørelsen. Som argumentation for ansøgningen om dispensation kan nævnes at der ikke sker en forøgelse af lugtemissionen i den ansøgte produktion, hverken samlet eller i de enkelte staldafsnit. Derudover er den vægtede geneafstand til Skurvemosen 6 mere end 50 % af den vægtede gennemsnitsafstand fra husdyrbruget.

Som yderligere argumentation vurderes det at den korrigerede geneafstand kun er minimalt overskredet, ca. 12 m. Derudover er Skurvemosen 6 beliggende vest for ejendommen, og siden den dominerende vindretning må formodes at være vestlig vil lugtgenerne fra husdyrbruget være yderligere begrænset. Der er ikke medregnet kumulation til lugtberegningerne til Skurvemosen 6, da der ikke befinder sig andre husdyrbrug med en ammoniakemission over 750 kg NH₃-N/år indenfor en afstand af 100 m fra Skurvemosen 6.

Genekriteriet for enkelt bolig uden landbrugspligt er i øvrigt overholdt for alle andre enkeltbolig der er beregnet lugtemission for.



Nærmeste samlede bebyggelse, i denne ansøgning vurderet til at være ved Aalborgvej 214 ved landsbyen Holtet, befinder sig sydvest for ejendommen. Den vægtede til gennemsnitsafstand til punktet er 489,5 m og den korrigerede geneafstand til punktet er målt til 6473,9 m. Genekriteriet er således overholdt med god margin.

Nærmeste punkt for lugtgeneberegning sidestillet med lokalplanlagt område i landzone er vurderet at være ved et planlagt erhvervsområde ved Nøringen 39, lidt nord for Holtet. Punktet for beregning har en målt vægtet gennemsnitsafstand på 5144 m, og en beregnet korrigeret geneafstand på 944 m. Lugtgenekravet til det angivne punkt vurderes således overholdt med god margin.

Nærmeste byzone/sommerhusområde er ved den østlige del af sommerhusområdet omkring Hou. Punktet for beregning har en målt vægtet gennemsnitsafstand på 2211 m og en beregnet korrigeret geneafstand på 1209 m. Lugtgenekravet er således overholdt med god margin.



Figur 5 Kort visende punkter til beregning af lugtgeneafstande

3.m Støj og støv

Der redegøres i dette afsnit udelukkende for forhold direkte tilknyttet husdyrbrugets drift og indretning.

På større husdyrbrug vil støj og støv være temaer som kan medføre gener, for omkringboende naboer og evt. forbipasserende. Intensiteten og tidsperioderne vil dog være varierende, og i høj grad styret af hvilke arbejdsopgaver der udføres på husdyrbruget og hvordan rutinerne gennemføres.

Ligeledes vil nærhed til naboer være udslagsgivende for hvordan støj og støv opleves.

Det vurderes umiddelbart at Ndr. Badsbjerg er beliggende forholdsvis isoleret, og der er minimum 500 m afstand til nærmeste naboer, såvel boliger med og uden landbrugspligt.

De væsentligste støjkluder på Ndr. Badsbjerg vurderes at være tilknyttet driften af staldene. Herunder vil ventilationsanlæg være en kilde til støj, som vil være forholdsvis konstant afhængig af behovet for ventilation henover året. Gyllepumper vil også periodevis være en støjkilde, men udelukkende kun i den periode hvor de kører.

Derudover vil der periodevis støj fra højtryksrensere i forbindelse med vask af staldene, denne vil imidlertid foregå inde i staldene. Transporter af levende dyr og foder vil også give anledning til periodevis



støjpåvirkning. Der foretages ikke nogen håndtering af korn, som for eksempel tørring og rensning på Ndr. Badsbjerg, ligesom der ikke er mølleri og der vil således ikke være nogen støjgener fra korntørringsanlæg og mølleri.

Støvkilder på Ndr. Badsbjerg vurderes ligesom for støjkilder, som meget begrænsede. Den væsentligste støvkilde er efter ansøgers vurdering transporter ad indkørslen fra Houvej, under tørre forhold hvor det må formodes at støve.

Derudover er der udelukkende foderhåndtering på ejendommen i form af tilkøbt færdigblandet vådfoder. Det må derfor siges at være begrænset med støvkilder, fra foderhåndtering.

Det vurderes ligeledes på baggrund af afstanden til naboer at påvirkning i form af lys vil være at anse som meget begrænsede.

Det er ansøgers vurdering at generne fra støv og støj, samt evt. lysgener er forventelige for en produktion som den ansøgte. Ansøger vurderer også at der ikke er nogen særlige forhold ved produktionen der giver særligt væsentlige støv- og støjgener.

Ansøger vurderer også at gener fra støv og støj vil være på samme niveau som før den ansøgte produktionsændring.

3.n Jord

Der er ikke i udlagt råstofgrave- eller interesseområde i umiddelbar nærhed af husdyrbruget.

Der skal dog ikke udføres jordarbejde i forbindelse med det ansøgte, da den ansøgte produktion foregår i eksisterende staldbygninger, og der ændres ikke noget bygningsmæssigt i forbindelse med den ansøgte produktion.

3.o Affald

Det er meget begrænsede mængder affald der fremkommer ved ejendommens husdyrproduktion. Der produceres ikke foder på ejendommen, og der er ingen planteavl/drift der styres fra Ndr. Badsbjerg.

Der er en mindre mængde dagrenovation som der er etableret afhentningsaftale for. Der er lavet aftale med Brønderslev kommune omkring afhænding af klinisk risikoaffald fra for eksempel kanyler og skalpeller. Evt. udtjent materiel som for eksempel udtjente ventilatorer, udskiftes og afhændes som skrot.

Affaldshierarkiet som beskrevet i miljøbeskyttelseslovens §6b opfyldes igennem en rationel bestilling af varer til ejendommen. Der bestilles, hvis muligt sække- og kassevarer i så store partier som muligt, dog tilpasset hvad der er rationelt for driften. Således begrænses den totale affaldsmængde.

Ejendommens praktiserer mest muligt genbrug hvor det giver mening for driften. Affald sorteres hvis muligt i de største fraktioner.

Der er ingen planteavl/drift som styres fra ejendommen, og der er således ingen affald i form af bigbags fra såsæd eller gødning, eller i form af plastikdunke fra planteværnsmidler.

Det er ansøgers vurdering at affaldsproduktionen fra produktion er meget begrænset, og er på linje med hvad der er forventeligt for en produktion som den ansøgte.

Ansøger har først og fremmest ingen interesse i at producere mere affald end højst nødvendigt. Ansøger vurderer at så længe affaldshierarkiet iagttages, vil affaldsproduktionen være begrænset mest muligt. Så længe affald sorteres i størst mulig grad samt afhændes i henhold til afhentningsaftaler, vil produktionsændringen kunne gennemføres uden væsentlige påvirkninger af omgivelserne.

3.p Døde dyr

Evt. døde dyr opbevares i kølebrønd, indtil afhentning ved DAKA, som angivet på situationsplan bilag 2. Døde dyr afhentes af DAKA jf. regler om afhentning af dyr i bekendtgørelse om opbevaring af døde dyr.

3.q Fluer og Skadedyr

Skadedyr bekæmpes generelt i henhold til Statens Skadedyrsbekæmpelse samt kommunens anvisninger. Der er lavet egen aftale med hensyn til rottebekæmpelse.



Det er ansøgers vurdering at så længe skadedyr bekæmpes effektivt, og når problemerne opstår, samt i overensstemmelse med de af Aarhus Universitet, Institut for Agroøkologi, fastsatte retningslinjer herom, samt kommunens anvisninger, vil gener fra skadedyr ikke være uacceptable.

Ansøger vurderer også at gener fra skadedyr ikke vil øges som følge af ændringen i produktionen.

4. Befolkning og menneskers sundhed

Ansøger vurderer helt overordnet, at påvirkningerne på menneskers sundhed for omkringboende er meget begrænsede, i kraft af den store afstand til naboer.

Ansøger vurderer at befolkningen generelt ikke vil blive yderligere påvirket af driften på ejendommens husdyrbrug, i forhold til den nuværende situation. Derudover vurderer ansøger at påvirkningen generelt fra driften af ejendommens husdyrbrug, er forventelig for en produktion af den størrelse, og sammensætning som findes på Ndr. Badsbjerg.

Der er i det ovenstående redegjort for hvilke elementer der påvirker befolkningen og menneskers sundhed. Der er ligeledes redegjort for husdyrbrugets håndtering af disse elementer samt evt. afbødende tiltag der foretages fra husdyrbrugets side for at begrænse denne påvirkning.

Ansøger vurderer at omkringboende som udgangspunkt kun vil blive påvirket af gener fra transport. Der er dog som tidligere redegjort for, ikke nogen øgning i intensitet og antal transporter fra den ansøgte produktionsændring.

I mindre grad vil omkringboende kunne blive påvirket af lugtgener. Der er dog udelukkende en nabo hvortil de generelle afskæringskriterier i forhold til lugt ikke er opfyldt. Og ved denne nabo vil der ikke ske en øgning eller ændring af lugtemissionerne.

Der opretholdes af flere årsager en høj grad af staldhygiejne i staldene, blandt andet for at sikre dyrevelfærd, men også for at begrænse lugtgener.

Ansøger er bevidst om de påvirkninger som driften fra de omkringboende har. Der foretages derfor forskellige afbødende tiltag for at begrænse påvirkningerne. Blandt andet varsles og oplyses der på ejendommens facebook-side ved gyllekørsel, således at naboer til en hvis grad er oplyst om hvornår der køres gylle. Dette gøres primært som et hensyn til naboer. Gyllekørsel til udbringning på markarealer, udføres i henhold til reglerne i husdyrgødningsbekendtgørelsen. Der omrøres kun i gyllebeholderne i forbindelse med lastning, ved transport til andre beholdere eller ved udkørsel.

Derudover forsøger ansøger at planlægge flest mulige aktiviteter indenfor almindelig arbejdstid, dog med forbehold for at der i spidsbelastningsperioder kan være behov for at arbejde udenfor almindelig arbejdstid.

Ansøger vurderer at der igennem opretholdelse af en god staldhygiejne, samt hensyn til naboer ved at informere om hvornår der køres gylle, samt god og grundig planlægning af arbejdsrutiner er taget en række hensyn der kan være med til begrænse påvirkning fra husdyrbruget for naboer omkringboende.

5. BAT – Bedst anvendelig teknologi

I ansøgningen redegøres der for brugen af BAT for følgende 5 områder:

- Ammoniak og staldindretning
- Foder og BAT for ernæringsmæssig styring
- Opbevaring/behandling af husdyrgødning
- Forbrug af vand og energi og BAT for effektiv energiudnyttelse
- Godt landmandskab og BAT i forhold til management.

I ansøgningen er der under de enkelte områder redegjort for ansøgers valg af teknik og evt. fravalg af oplagte teknikker. Der tages i redegørelsen udgangspunkt i EU-kommissionens referencdokument om BAT for intensiv svine og fjerkræhold samt BAT-blade og teknologibeskrivelser fra Miljøstyrelsen.



Da ejendommen vurderes at have over 2000 stipladser til produktion af slagtesvin redegøres der i øvrigt i et senere afsnit for overvejelser over alternative teknologier.

5.a Staldindretning og BAT for ammoniak

Staldsystemer i ansøgt situation fremgår af IT-ansøgningen. Herunder beskrives krav til BAT på ammoniak.

Samtlige 3 stalde er indrettet med drænet gulv+spalter, til produktion af slagtesvin. Staldene er forbundet af gangarealer.

Der foretages ingen ændringer i staldgulv og indretning som følge af den ansøgte produktion, der vil kunne udløse krav om en ny BAT beregning. Samtlige staldbygninger er forbundet af gangarealer. Der indgår i denne ansøgning ingen miljøteknologi til reduktion af ammoniak i staldene, men der er anvendt miljøteknologi i form af overdækning af gyllebeholdere tilknyttet husdyrbruget.

Overdækning af gyllebeholdere er registreret med en ammoniakreducerende effekt på 50 %.

Redegørelse for anvendelse af BAT ammoniak

For staldtypen drænet gulv+spalter (33%/67%) er BAT-kravet beregnet til 2,3 kg NH₃-N/år pr. m² produktionsareal. Samlet produktionsareal i alle 3 staldbygninger er anmeldt til 3426 m². Dette giver et BAT-krav for staldene på 7880 kg NH₃-N/år.

For gyllebeholderne er det samlede BAT-krav beregnet til 447 kg NH₃-N/år.

Der er for staldene beregnet en samlet emission på 7880 kg NH₃-N/år. For gyllebeholderne er der anvendt overdækning som ammoniakreducerende miljøteknologi, dette giver en beregnet faktisk ammoniakemission på 223 kg NH₃-N/år.

Det samlede vejledende ammoniaktab pr. år opnåeligt for hele anlægget ved anvendelsen af BAT er beregnet til 8327 kg NH₃-N/år, og det faktiske ammoniaktab fra hele anlægget er beregnet til 8103 kg NH₃-N/år. BAT-kravet vurderes dermed overholdt.

Samlet konklusion

Det vurderes samlet set at BAT-niveauet for staldindretning og ammoniak er overholdt.

5.b Foder, foderopbevaring og fodringstrategi og BAT for ernæringsmæssig styring

Der anvendes eget produceret korn som hovedbestanddel i ejendommens foder. Kornet opbevares, kværnes og blandes på hovedejendommen på Rørholtvej 76. Herefter køres det til Ndr. Badsbjerg hvor det opbevares i siloer i foderladen før det fodres ud. Der er ingen opbevaring af korn til foder på Ndr. Badsbjerg.

I foderblandingen indgår ejendommens eget producerede korn som hovedbestanddel, og foderet tilsættes proteiner og mineraler. Der anvendes fasefodring til slagtesvinene, således at foderblandingerne tilpasses til grisenes livscyklus.

Foderplaner tilpasses løbende og dokumentation herfor samt for tilsætning af fytase, registreres og opbevares på ejendommen hvor foderet blandes, og vil kunne fremvises på forlangende i forbindelse med tilsyn i form af recepter. Således opfyldes husdyrgodkendelsesbekendtgørelsens §37 omkring fodring og dokumentation herfor på et IE-brug.

Redegørelse for anvendelse af BAT

Med henblik på at reducere dyrenes N-udskillelse er det BAT at tilpasse foderet til dyrenes behov i de forskellige produktionsfaser (fasefodring), at optimere foderet på baggrund af fordøjelige/disponible næringsstoffer samt at tilsætte foderet aminosyrer

Ved fasefodring er det muligt at tilpasse foderrationen til grisenes livscyklus, samt næringsstofbehov i de forskellige vægtklasser. Derved reduceres udskillelsen af næringsstoffer i grisenes gødning.

Der tilsættes fytase til foderet hvorved fordøjelsen af foderets naturlige indhold af fosfor øges og udskillelsen af fosfor med gødningen reduceres.



Samlet konklusion

Sammenholdes ansøgers valg af fodringsteknik med BREF-dokumentet, vurderes det at det ansøgte projekt lever op til BAT for ernæringsmæssig styring.

5.c Opbevaring og behandling af husdyrgødning og BAT

Husdyrgødning fra produktion pumpes direkte til gyllebeholdere tilknyttet produktionen. Herfra pumpes det til ejendommens biogasproduktion, hvorfra den afgassede gylle pumpes tilbage til opbevaring før udbringning. Der er ikke fast husdyrgødning fra produktionen på ejendommen.

Tabel 6 viser gyllebeholdere tilknyttet husdyrbruget er i drift. Øvrige beholdere på ejendommen indgår i biogasanlæggets drift.

Tabel 6 Oversigt gylleopbevaringslagre

Navn i ansøgning	Overfladeareal i m ²	Volumen i m ³	Byggeår	Evt. Miljøteknologi
GB1	660	3000	2014	Overdækket
GB2	332	1230	1992	Overdækket
GB3	135	600	2004	Overdækket

Der er vedlagt kapacitetsopgørelse som bilag 5. til denne ansøgning.

Samtlige beholdere, gyllekummer og rørføringer er bygget i bestandige og korrosionssikrede materialer.

Der er teltoverdækning på samtlige gyllebeholdere tilknyttet ejendommen. Omrøring foregår udelukkende i forbindelse med viderepumpning, eller udbringning.

Alle beholdere opfylder Husdyrgødningsbekendtgørelsens skærpede krav til pumper etc. Der udføres 10-års beholderkontrol af godkendt firma. Tankene tømmes normalt 1 gang årligt med henblik på inspektion.

Gylleafsættes fra biogasanlægget til ejendommens hovedejendom, hvorfra al planteavlslid drift drives.

Der er tilstrækkeligt areal til rådighed i nærområdet for udbringning af gyllen.

Redegørelse for anvendelse af BAT

Jf. BREF er det BAT at opbevare gylle i en stabil beholder, der kan modstå mekaniske, termiske og kemiske påvirkninger. Beholderens bund og vægge skal være tætte og korrosionsbeskyttede. Beholderens skal tømmes jævnligt af hensyn til eftersyn og vedligeholdelse – normalt 1 gang årligt. Der omrøres kun i gyllen umiddelbart før tømning af beholderen. Det er endvidere BAT at overdække beholderen med fast låg eller med et naturligt flydelag eller et flydelag, der etableres med snittet halm eller tilsvarende.

Jf. BREF kan det være BAT at behandle husdyrgødning på bedriften med visse betingelser. Disse betingelser vedrører landbrugsareal til rådighed, overskud af eller efterspørgsel på lokale næringsstoffer, teknisk assistance, markedsmuligheder for produktion af grøn energi samt lokale regler. Er der f.eks. et overskud af næringsstoffer i området og manglede arealer til at udbringe husdyrgødningen så kan det være BAT at foretage separation af husdyrgødningen.

Samlet konklusion

Sammenholdes ejendommens foranstaltninger vedr. opbevaring og behandling af husdyrgødning, med BREF-dokumentet vurderes det at det ansøgte projekt lever op til BAT.

5.d Energi- vand, og resurseforbrug og BAT for effektiv energiudnyttelse

Der vil for denne ejendom og den ansøgte produktion blive udarbejdet en energirapport, der tager har til hensigt at undersøge og evt. påvise at BAT vedr. effektiv energiudnyttelse kan overholdes.



Tabel 7 Ressourceforbrug

Oversigt over forbrug	Nudrift	Ansøgt	Bemærkninger
El	213000 kWh	Ca. 213000 kWh	Der forventes ingen øgning i elforbrug. Dele af elforbruget går til drift af biogasanlægget. Der forventes ingen øgning i elforbrug til hverken stalde eller biogasanlægget.
Vand	5500 m ³	5500 m ³	Opgjort ud fra vandregning Der forventes ingen øgning.
Varme	Ingen	Ingen	Der er ingen varmekilder til produktionen af slagtesvin i stalderne. Der anvendes til en hvis grad varmekilder til udtørring efter vask.

Strømforbruget kontrolleres løbende og følges op. Der foretages udskiftninger af defekt eller udtjent materiel, når behovet opstår. Ved udskiftning vil der vælges den eller de energibesparende løsninger der vurderes rationelle for driften på ejendommen.

I stalderne er der manuel styret belysning der tændes ved arbejdstids start og sluttes ved arbejdstids ophør. Udendørs belysning er sensorstyret, og tændes således udelukkende når der er behov for det. Ventilationen er trinvisstyret alt efter ventilationsbehovet og udendørstemperaturen.

Ansøger vurderer at så længe elforbruget registreres og følges op, og at der vælges energibesparende løsninger ved udskiftning af materiel lever produktionen op til BAT. Registreringen af elforbrug gøres i regi af ejendommens miljøledelsesplan.

Med hensyn til vandforbrug og BAT, så registreres vandforbrug og følges op løbende. Dette gøres i regi af ejendommens miljøledelsesplan.

Alle rørføring, samlinger og drikkekopper kontrolleres, og utætheder repareres og defekte drikkekopper og rør udskiftes. Stalderne iblødsættes før nedvaskning efter endt produktionscyklus.

Redegørelse for anvendelse af BAT

Miljøstyrelsen har ikke opstillet egentlige branchespecifikke krav til energiforbrug og andet resurseforbrug i forbindelse med fastlæggelsen af de vejledende BAT-standardvilkår, idet forbruget vil afhænge af de driftsmæssige forhold på den enkelte ejendom.

Når der anvendes mekanisk ventilation er det BAT at optimere udformningen af ventilationssystemet samt at undgå modstand gennem hyppig eftersyn og rengøring af ventilationssystemet. Det er desuden BAT at anvende lavenergibelysning.

I henhold til BREF er det med henblik på at reducere vandforbruget BAT at rengøre stald og inventar med højtryksrensere efter hver produktionscyklus, at foretage regelmæssig kalibrering af drikkevandsanlæg for at undgå spild, at registrere vandforbrug samt at finde og reparere evt. lækager.

Samlet konklusion

Sammenholdes ansøgers tiltag med henblik på reduktion af energiforbruget med BREF-dokumentet vurderes det, at det ansøgte projekt lever op til BAT.



5.e Generel management og godt landmandskab

Da ejendommen omfatter mere end 2000 stipladser til slagtesvin, er den omfattet af BAT-konklusionerne for intensivt opdræt af fjerkræ og slagtesvin. Herunder beskrives ansøgers tilgang til management på ejendommen ift. BAT-konklusionerne.

Med denne ansøgning forpligter ansøger sig til med udgangspunkt i BAT-konklusionerne, at indføre og praktisere et miljøledelsessystem på sin ejendom, baseret på udgangspunkterne i BAT-konklusionerne. Sammenholdt med overholdelsen af den generelle miljølovgivning på området samt vilkår givet i en miljøgodkendelse efter Husdyrbrugloven, er det ansøgers opfattelse at husdyrbruget lever op til BAT.

Der praktiseres på ejendommen godt landmandskab. Godt landmandskab indbefatter blandt andet at beredskabsplaner udarbejdes og opdateres, at der føres dagligt opsyn med stald-, opbevarings- og foderanlæg.

Der udarbejdes mark- og gødningsplan i henhold til lovkrav, således at tildelingen af næringsstoffer til afgrøderne optimeres.

Der er tilknyttet en række fagkonsulenter, der gennemgår bedriften med ejer og medarbejdere efter behov. Blandt andet foretages der e-kontrol.

Fodersammensætning og fodringsstrategi evalueres og tilpasses løbende, således at nyeste viden altid anvendes, og at foderets indhold er tilpasset svinenes livscyklus.

Der føres medicinjournal og logbog for gylletanke. Gylletanke bliver kontrolleret hvert 10. år af autoriseret kontrollant. Og gyllepumpning foregår altid under opsyn.

Personalet uddannes løbende gennem kurser og efteruddannelse.

Energi- og vandforbrug, samt forbrug af energi til opvarmning registreres og følges op, opfølgningen sker i regi af ejendommens miljøledelsessystem.

BAT vedr. management og egenkontrol

I henhold til BREF (2017) er det BAT at uddanne bedriftens personale, at registrere energi- og ressourceforbrug samt forbrug og anvendelse af handels- og husdyrgødning. Endvidere at have procedurer for at sikre ren- og vedligeholdelse af bygninger og inventar, at planlægge gødning af markerne korrekt samt at have nødfremgangsmåde ved evt. uheld.

Samlet konklusion

Sammenholdes ansøgers redegørelse for management og egenkontrol med BREF-dokumentet vurderes det, at det ansøgte projekt lever op til BAT for management og landmandskab.

6. Anvendte teknologier og evt. fravalg af oplagte teknologier.

På dette husdyrbrug anvendes der følgende teknologier registreret på MST teknologiliste:

- Overdækning af gyllebeholdere.

Der har i den ansøgte produktion ikke været behov for at anvende ammoniakreducerende miljøteknologi, udover de allerede anvendte teknologier til reduktion af ammoniak, da alle generelle afskæringskriterier i forhold til ammoniakdeposition til natur er opfyldt.

Der er fravalgt etablering af gyllekøling, da det ikke er muligt at etablere i stalde med drænet gulv. Det vil uanset kræve en ombrydning af staldgulvene, for at kunne lægge køleslanger ned, og vil således fordre en ny BAT-beregning for staldenes ammoniakudledning.

Hvad angår teknologi og materiel til reduktion af energiforbrug, vurderer ansøger at ejendommen er forholdsvis opdateret i forhold til nyeste teknologi. Der er således ikke nogen åbenbare investeringer, som ikke allerede er foretaget, til reduktion af energiforbrug som vurderes relevante. Hvis energirapporten tilknyttet denne ansøgning afslører nogle relevante åbenlyse besparelser, vil disse blive overvejet. Dette vil blive gjort i regi af ejendommens miljøledelsesplan.



7. Reduktion af miljøpåvirkning og afværgeforanstaltninger

Ansøgers valg til reduktion af miljøpåvirkninger og anvendte afværgeforanstaltninger.

Støj og støv

Vurderingerne i denne miljøkonsekvensrapport har vist at der ikke er noget åbenlyst behov for yderligere reduktioner af støjpåvirkningerne. Meget af arbejdet med reduktionen af støj gøres igennem praktisering af godt landmandskab.

Det er som udgangspunkt et spørgsmål om at etablere rutiner for, for eksempel rengøring af ventilation, planlægning af arbejdsaktiviteter der potentielt kan være støjende, som flytning af grise og vask af stalde. Der er ikke nogen særligt støjende aktiviteter der foregår udendørs.

Produktionens omfang og mængden af støj fra anlægget, samt afstandene til nærmeste naboer taget i betragtning, er det samlede støjbillede, efter ansøgers vurdering, reduceret til et forventeligt og ikke uacceptabelt niveau.

Støv er et tema som, ansøger vurderer som havende meget begrænset påvirkning for naboer. Afstandene til naboer er simpelthen for store, og påvirkningerne så minimale, til at det vurderes som uaktuelt at gennemføre yderligere tiltag for at reducere støvpåvirkning.

Lugt

Reduktion af lugt udføres mest effektivt igennem, at praktisere et grundigt renhold af staldene, samt ventilationsudstyr. Ligeledes praktiseres det ved udelukkende at omrøre gyllebeholdere, når behovet er der.

For at reducere lugtgener for naboer mest muligt, og for at forbedre staldklimaet og arbejdsforholdene vil der til stadighed fastholdes en god staldhygiejne i stalden, samt vaske- og vedligeholdelsesrutiner for ventilation.

Ammoniak

Der er etableret overdækning på samtlige gyllebeholdere på ejendommen, herigennem reduceres ammoniakudledningen for opbevaringslagrene.

Der er ikke behov for yderligere etablering af ammoniakreducerende miljøteknologi, for hverken at overholde generelle afskæringskriterier, eller opfyldelsen af BAT.

Beskyttelse af jord og grundvand

God ledelse og dygtige medarbejdere er den bedste beskyttelse mod utilsigtede uheld. Derudover er der udarbejdet en beredskabsplan for husdyrbruget som opdateres. Denne beredskabsplan indeholder retningslinjer og handlingsplaner for hvad der skal gøres i tilfælde af uheld, brand og udslip.

Alle gylleopbevaringslagre, gyllekummer og rørføringer er lavet i bestandige materialer, og alle rørføringer er udført af autoriseret kloakmestre. Således anses risikoen for udsivning eller udslip af gylle til grunden for begrænset i størst muligt omfang.

8. Undersøgte alternativer

Alternativet til den ansøgte produktion, vil være at fortsætte med den nuværende lovlige produktion, derigennem vil der ikke være, være mulighed for at udnytte den fleksibilitet der ligger i den nye husdyrbrugslovs regulering.

Ansøger råder over flere ejendomme, men for at kunne udnytte produktionsarealets størrelse og indretning fuldt ud, vil der

Et andet alternativ ville være at indstille produktionen på Ndr. Badsbjerg. Dette alternativ er ikke aktuelt, i og med at produktionsapparatet på Ndr. Badsbjerg er i så god stand at det giver mening at fortsætte produktionen.

Ansøger vurderer at siden husdyrbrugene er i så god stand, og med en god beliggenhed i forhold til naboer og natur, vil det give god mening at fortsætte driften af staldene.



Den ansøgte produktion giver god mening i forhold til at godkendelsen er fleksibel i forhold til til- og afgangsvægt af slagtesvinene. Samt at det ikke er nødvendigt at udvide de bygningsmæssige rammer for at kunne opretholde den ansøgte produktion.

9. Ved IE-husdyrbrugets ophør

Ved ophør af produktion på husdyrbruget, vil dette meddeles kommunen. Staldene og ventilationsanlæg vil blive nedvasket, og gyllekummer tømmes. Silo- og foderanlæg vil ligeledes skulle tømmes og rengøres.

Ved ophør vil gyllebeholdere som ikke længere skal anvendes efter ophør, blive taget ud af drift i henhold til regler i bekendtgørelse om kontrol af beholdere til opbevaring af flydende husdyrgødning.

Ved ophør vil nødvendige foranstaltninger for at undgå forureningsfare fra bygninger, produktionsarealer og gyllebeholdere, blive foretaget.

Ved ophør af produktion på ejendommen, vil der senest 4 uger efter driftsophør indsendes et oplæg til vurdering af omfanget af forurenede jord og grundvand på husdyrbruget. Efter påbud fra kommunen vil der blive foretaget nødvendige undersøgelser og analyser, for at klarlægge eventuel forurenings omfang. Ud fra disse udarbejdes en risikovurdering for at klarlægge risikoen ved den eventuelt påviste forurening.

Hvis der igennem risikovurderingen påvises en væsentlig risiko for menneskers sundhed eller miljø, vil oplægget også indeholde tiltag for at sikre at forureningen begrænses til af kommunen udpeget niveau.

10. Miljøledelse

For alle IE-husdyrbrug skal der formuleres og føres et miljøledelsessystem. Ansvarlig for driften af husdyrbruget skal formulere:

- En miljøpolitik med afsæt i husdyrbrugets miljøforhold
- Fastsætte miljømål
- Udarbejde handlingsplaner for de fastsatte miljømål
- Minimum 1 gang årligt evaluere miljøarbejdet og foretage justeringer af mål og handlingsplaner
- Minimum 1 gang årligt gennemgå miljøledelsessystemet

Ansøger forpligter sig igennem denne ansøgning til at praktisere miljøledelse på sin bedrift.

Målsætninger formuleres når behovet identificeres, og følges løbende op med tiltag. Medarbejdere involveres i målsætninger og gennemførelse af tiltag. Miljøledelsesplan, med målsætning og tiltag opdateres løbende, men gennemgås en gang årlig.

Dokumentation for at der gennemføres et miljøledelsessystem vil blive opbevaret på husdyrbruget.



LandboNord
Planteavl / miljø



Erhvervsparken 1, 9700 Brønderslev
 Tlf. 96242424 Fax. 98242429

Ndr. Badsbjerg
Situationsplan
 Dato: 05.07.2019 / 11:19:32

J.Nr.
 Målforshold: 1:1200
 Init.: rav





Bilag 3: Opgørelse af produktionsareal

Ansøgnings skema-id 211819. Houvej 90, "Ndr. Badsbjerg"

Tabel 1 angiver det i ansøgningen anmeldte produktionsareal:

Stald	Gulvtype	Antal sektioner	Stier pr. sektion	Stistørrelse i m ²	Ansøgt i m ²	Nudrift i m ²	8-års drift i m ²
Stald 1	Slagtesvin. Drænet gulv+spalter (33%/67%)	4	28	5,5 x 2,42 13,31	1491	1491	1491
Stald 2	Slagtesvin. Drænet gulv+spalter (33%/67%)	4	28	5,5 x 2,42 13,31	1491	1491	1491
Stald 3	Slagtesvin. Drænet gulv+spalter (33%/67%)	1	28	6,6 x 2,4 15,84	444	444	444
Samlet					3426	3426	3426

Generelt om produktionsarealerne:

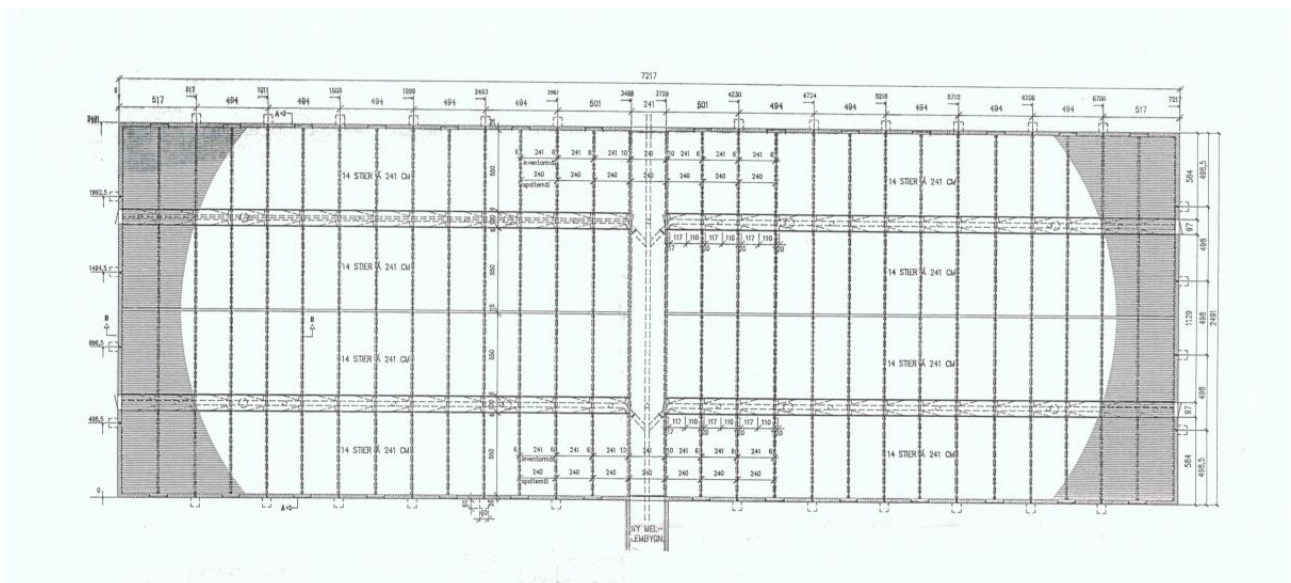
På ejendommen er der produktion i 3 bygninger. Gulvtypen er den samme i alle 3 staldbygningerne med drænet gulv + spalter. Stald 1 og 2 er helt ens.

Stald 1:

Stalden er indrettet med 4 sektioner, med 28 stier i hver. Alle stier har samme størrelse: (5,5 x 2,42) m = 13,31 m²

Samlet 112 stier giver et produktionsareal på = 1491 m².

Staldtegning er vedhæftet:





Stalden er ifølge BBR opført i 1998 og er i BBR registreret med et bebygget areal på 1840 m².

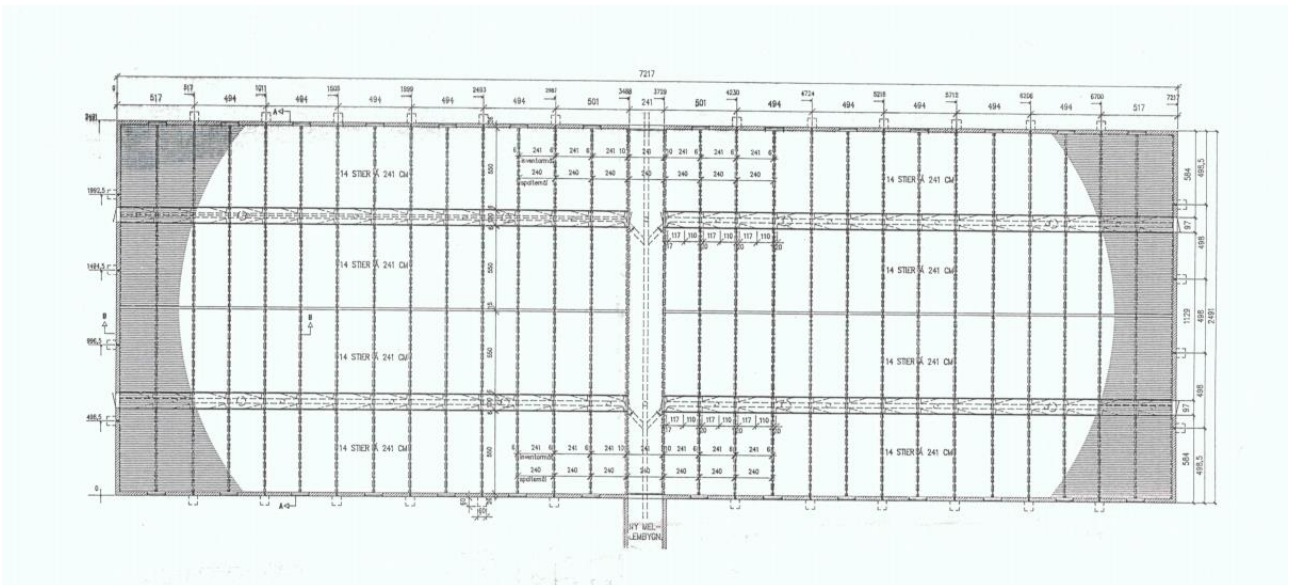
Der er ikke foretaget ændringer i staldindretning, eller gyllekummer siden opførelsen, der er således angivet samme produktionsareal i såvel ansøgt, nudrift og 8-års drift.

Stald 2:

Stalden er indrettet med 4 sektioner, med 28 stier i hver. Alle stier har samme størrelse: (5,5 x 2,42) m = 13,31 m²

Samlet 112 stier giver et produktionsareal på = 1491 m².

Staldtegning er vedhæftet (stalden er identisk med stald 1):



Stalden er ifølge BBR opført i 1996 og er i BBR registreret med et bebygget areal på 1829 m².

Der er ikke foretaget ændringer i staldindretning, eller gyllekummer siden opførelsen, der er således angivet samme produktionsareal i såvel ansøgt, nudrift og 8-års drift.

Stald 3:

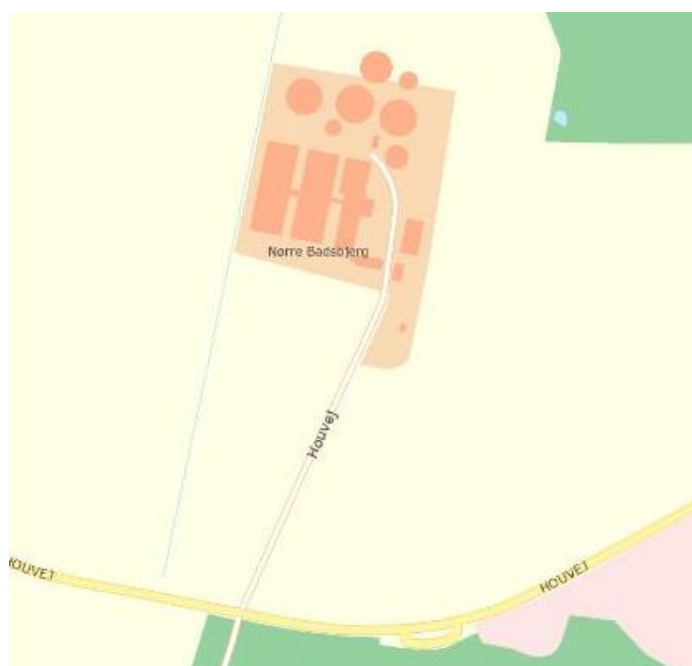
Stalden er indrettet i en tidligere kostald, og er indrettet med 1 sektion, med 28 stier.

Stistørrelsen er på 6,6 x 2,4 m = 15,84 m²

Samlet produktionsareal = 444 m².

Der foreligger ingen staldtegninger over denne stald. Stalden er således opmålt af ansøger. Der er ikke foretaget ændringer i staldindretning og gyllekummer de seneste mange år, der er således angivet samme produktionsareal i såvel ansøgt, nudrift og 8-års drift.

Beredskabsplan for Nørre Badsbjerg Houvej 90. 9370 Hals



Indholdsfortegnelse:

<u>TELEFONLISTE</u>	<u>Side 2</u>
<u>OVERLØB AF GYLLE</u>	<u>Side 4</u>
<u>BRAND- OG EVAKUERINGSINSTRUKS</u>	<u>Side 5</u>
<u>KEMIKALIE- OG OLIESPILD</u>	<u>Side 6</u>
<u>STRØMSVIGTSINSTRUKS</u>	<u>Side 7</u>
<u>Kort over ejendommen</u>	<u>Side 8</u>

Udarbejdet af Anders og Ida Bundgaard januar 2006
Redigeret af Tabitha Enevold Bundgaard marts 2008
Redigeret af Tabitha Enevold Bundgaard okt. 2008
Redigeret af Tabitha Enevold Bundgaard april 2011
Redigeret af Tabitha Enevold Bundgaard juni 2019

TELEFONNUMRE

Nærmeste telefon er i forummet og har nr. 98 25 47 57

Miljømyndighed	kontaktes på telefon	99 31 20 00	dag eller nat.
Falck/ Brandvæsen	kontaktes på telefon	70 10 20 30	dag eller nat.
Lægevagt	kontaktes på telefon	70 15 03 00	dag eller nat.
Tandlægevagt	kontaktes på telefon	98 13 89 89	dag eller nat.
Gråkjær Miljøcenter	kontaktes på telefon	43 39 63 84	dag.
Dyrlæge - LVK	kontaktes på telefon	98 52 00 44	dag eller nat.
DLG	kontaktes på telefon	33 68 75 00	dag.
Nordjysk Andel	kontaktes på telefon	96 67 02 00	dag.
Elektriker – J. Nymand	kontaktes på telefon	21 62 13 52	dag eller nat.
AØS, smed, VVS	kontaktes på telefon	98 85 40 28	dag eller nat.
Skiold	kontaktes på telefon	99 89 88 77	dag eller nat.
El-selskab – Energi Nord	kontaktes på telefon	70 15 16 70	dag eller nat.

Denne beredskabsplan er udarbejdet som en del af ejendommens miljøgodkendelse med det formål at stoppe og begrænse evt. uheld med konsekvenser for det omgivne miljø.

Planens indhold skal være kendt af gårdens ansatte mm. Og udleveres til evt. indsatsleder i forbindelse med brand, forureninger o.lign.

Kort materiale.

Bagerst er der et oversigtskort over ejendommen mm. Med angivelse af:

- Mark- og drikkevandsboringer/brønde
- Kemikalielager – der er ikke kemikalielager på ejendommene
- Dielseltanke
- Drænbrønde
- Udløbspunkter til vandløb fra dræn
- Slukningsmateriel og åndedrætsværn
- Evt. fald/kote mod vandløb/dræn/brønde og boringer

Husk

Ved store uheld ring altid 112, ved mindre uheld ring altid til miljømyndighederne – Miljøafdelingen Aalborg Kommune 99 31 20 00. Er man i tvivl ring 112.

Efter brand mm. Tag kontakt med miljømyndighederne med hensyn til genopbygning af stald mm.

OVERLØB AF GYLLE INSTRUKS

1. Ved større overløb af gylle eller ved brud på gylletanken
RING 112

Oplys:

- Hvad der er sket og hvor meget der er løbet ud
- Om der er risiko for forurening af vandløb
- Adressen og telefonnummer der ringes fra

2. Ved mindre spild kontakt kun miljømyndighederne

3. Kontakt

FRANK K. JOHANSEN	40302092
MICHAEL BUNDGAARD	40302034
MADS LINDEMANN	40302024

4. Kontakt miljømyndighederne 98 54 99 99

5. **Opdæmning foretages:**

Nr. Badsbjerg ved sydende af grøft - ved asfaltvejen mærket *

6. Forsøg opdæmning for at undgå, at gyllen løber til drænbrønd (Se kort)
Opdæmningen kan evt. foretages med jord, halmballer og lignende afhængig af mængden af gyllen. Er gyllen løbet til dræn skal der laves en opdæmning af vandløbet med bigballe el.lign.
7. Modtag brandvæsenet/miljømyndighederne og udlever denne mappe sammen med kortmaterialet.

På ejendommen findes der følgende materiel som evt. kan anvendes for at afhjælpe situationen:

Bigballe, halmballer i Lade

BRAND- OG EVAKUERINGSINSTRUKS

1. Tilkald brandvæsenet – **RING 112** – oplys:

- Hvad er der sket og at det er en gårdbrand
- Er der tilskadekomne, hvor mange?
- Er dyrene kommet ud – art og antal der evt. er fanget
- Adresse og telefonnummer der ringes fra

2. Kontakt

FRANK K. JOHANSEN	40302092
MICHAEL BUNDGAARD	40302034
MADS LINDEMANN	40302024

3. Iværksæt rednings- og slukningsarbejde hvis det er muligt og forsvarligt, herunder fjernelse og evakuering af dyr, olie, gødning og kemikalier.

Placering af slukningsmateriel er angivet på oversigtskortet.

Hvis det ikke er muligt at slukke branden – forsøg at begrænse den ved at lukke vinduer og døre.

4. Modtag brandvæsenet og udlever denne mappe sammen med kortmaterialet

Oplys endvidere:

- Evt. tilskadekomne eller dyr der ikke er reddet i sikkerhed
- Hvor det brænder
- Brandens omfang
- Hvor der er adgangsveje

KEMIKALIE- OG OLIESPILD INSTRUKS

1. Ved større overløb af mælk, kemikalier og olie RING 112 og oplys:
 - Hvad der er sket og hvor meget der er løbet ud
 - Om der er risiko for forurening af vandløb
 - Adressen og telefonnummer der ringes fra
2. Ved mindre spild kontaktes kun miljømyndighederne
3. Kontakt

FRANK K. JOHANSEN	40302092
MICHAEL BUNDGAARD	40302034
MADS LINDEMANN	40302024
4. Kontakt miljømyndighederne på tlf. 98 54 99 99
5. Forsøg opdækning for at undgå, at det løber til drænbrønd (SE KORT).
Opdækningen kan evt. foretages med jord, halmballer o. lign. afhængig af mængden og art. Er f.eks. olie løbet til dræn kan man lave opdækning af vandløbet med en bigballe.
6. Modtag brandvæsenet/miljømyndighederne og udlever denne mappe sammen med kortmaterialet

På ejendommen findes følgende materiel som evt. kan anvendes for at afhjælpe situationen:

I lade samt i maskinhus findes der savsmuldspakker der kan benyttes til at opsuge spildte væsker.

STRØMSVIGSTINSTRUKS

I tilfælde af strømsvigt:

1. Undersøg om nødopluk til ventilationen virker:

→ Hvis nødopluk er defekt, skal der i tilfælde af varmt vejr åbnes for døre og vinduer således der kommer tilstrækkelig luftgennemstrømning til dyrene.

2. Gå til hovedtavlen i forrummet:

- Undersøg om det er en sikring der er sprunget
- Undersøg om det er relæ udfald

→ Hvis sikringen er intakt og relæet er slået til må det skyldes udefrakommende fejl.

3. Kontakt	ANDERS BUNDGAARD	40 30 20 23
	MICHAEL BUNDGAARD	40 30 20 34
	MADS LINDEMANN	40 30 20 24
	FRANK JOHANSEN	40 30 20 92

For at undersøge om der kan være sket evt. skader på kabler pga. gravearbejde eller lign.

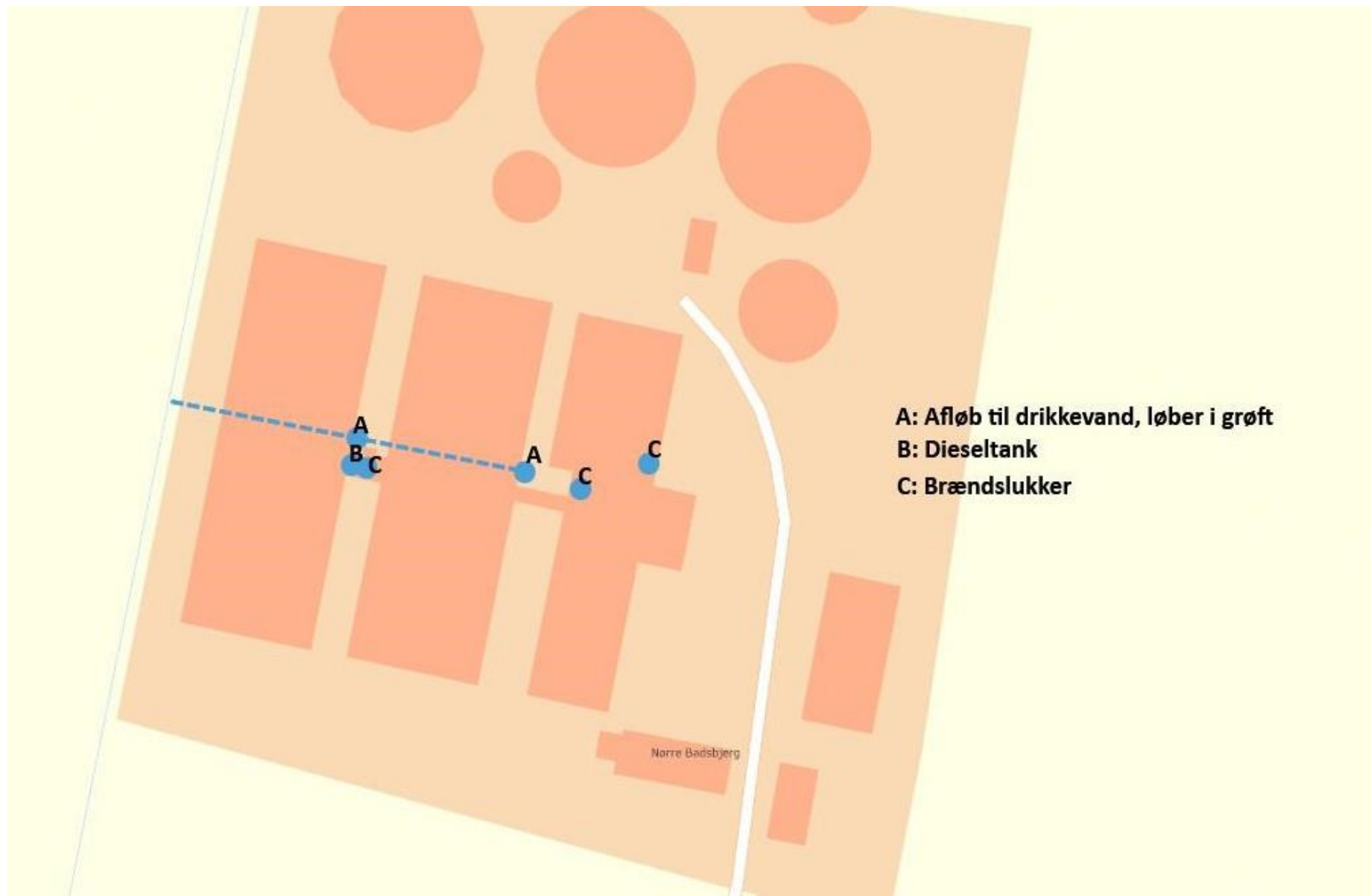
4. Kontakt elforsyningen ENERGI NORD på tlf.: 70 15 16 70

For at anmelde strømsvigt samt få svar på hvornår forsyningen forventes at komme igen.

→ Hvis sikringen er sprunget eller relæet er slået fra

5. Skift sikringen eller slå relæet til, hvis den springer slår ud igen, skal du isolere problemet for at undersøge, hvilken installation der bryder strømkredsen.

6. Kontakt elektrikerens Jørgen Nymand på tlf.: 98 25 10 52 og afvendt assistance.





Erklæring om tilstrækkelig kapacitet

Besætning på ejendom	Antal	Normproduktion tons gylle*
Slagtesvin	17200	9193 ton
I alt:		9193 ton

*Normproduktionen er inkl. drikkevandsspild, rengøringsvand samt regnvand fra møddingsplads og gylletank jf Landbrugets Byggeblad 95.03-03.

Opgørelse over opbevaringskapacitet for husdyrgødning

	Kapacitet		Tilstrækkelig		Overkapacitet	
	m ³	mdr.	m ³	mdr.	m ³	mdr.
Eksisterende gylletanke	7500					
I staldene/kanaler	300					
Afsætning biogas	9193					
I alt	15000	19,6	6895	9	8128	10,6

Undertegnede ejer/forpagter indestår for rigtigheden af ovenstående oplysninger om den nuværende og den projekterede opbevaringskapacitet.

Sted Brønderslev

Dato 9/8-2019

Ejer/forpagters underskrift

Undertegnede konsulent attesterer herved, at ejendommens anlæg til opbevaring af husdyrgødning opfylder de krav om udbringning, udnyttelse og opbevaring af husdyrgødning i landbrug og andre virksomheder med dyrehold, som er fastsat i Miljøministeriets bekendtgørelse nr. 1318 af 26. november 2015 om erhvervsmæssigt dyrehold, husdyrgødning, ensilage m.v..

Brønderslev, den 10. oktober 2019

Rasmus Arvidson