

Revurdering af § 12 Miljøgodkendelse

Februar 2024



Revurdering af § 12 miljøgodkendelse af

Svineproduktion på
Tørvegyden 8, 5580 Nørre Aaby
Dato: 20. februar 2024



Middelfart
KOMMUNE

Datablad

Revurdering af § 12 miljøgodkendelse af svineproduktion på Tørvegyden 8, 5580 Nørre Aaby

Dato for revurdering: 20. februar 2024

CVR-nr. og P-nr.: 88962028/1002807369

CHR-nr.: 19910

Ejendomsnr.: 4100015910

Matr.nr.: 6e Viby By, Udby

Adresse: Tørvegyden 8, 5580 Nørre Aaby

Tilsynsmyndighed: Middelfart Kommune

Adresse: Nytorv 9, 5500 Middelfart

Telefon: 88885500

E-mail: middelfart@middelfart.dk

Indholdsfortegnelse

AFGØRELSE.....	4
OFFENTLIGGØRELSE.....	5
KLAGEVEJLEDNING	5
KOPI TIL.....	5
MILJØGODKENDELSENS VILKÅR EFTER REVURDERING.....	6
Årsproduktion (uændret)	6
Stalddrift (ophævet)	6
Miljøtiltag, anlæg (uændret).....	6
Miljøtiltag, markdrift (ophævet).....	6
Lugt (ændret)	7
Støj (uændret)	8
Energi (ophævet).....	8
Skadedyr (uændret).....	9
Uheld og risici (ændret).....	9
Dokumentation og egenkontrol (nogle vilkår ophævet).....	9
Virksomhedens ophør (ophævet)	10
ANDRE MILJØREGLER OG BESTEMMELSER.....	10
REVURDERING AF MILJØGODKENDELSE.....	11
INDLEDNING.....	11
OFFENTLIG HØRING	12
HØRING AF FORSLAG TIL MILJØGODKENDELSE	12
REDUKTION AF AMMONIAKEMISSIONEN VED ANVENDELSE AF BAT (§ 25)	12
MAKSIMAL AMMONIAKDEPOSITION PÅ KATEGORI 1- OG 2-NATUR (§§ 26 OG 27).....	13
LUGTPÅVIRKNING AF NABOBEBOELSER OG BYZONE (§ 31-33)	13
INDRETNING OG DRIFT (§ 40)	15
Anvendelse af BAT (pkt. 1)	15
Effektiv udnyttelse af energi og råvarer (pkt. 2)	15
Substituering af særligt skadelige eller betænkelige stoffer (pkt. 3)	15
Optimerede produktionsprocesser (pkt. 4)	15
Håndtering af affald (pkt. 5).....	15
Anvendelse af bedste tilgængelige rensningsteknik (pkt. 6)	16
Forebyggelse af uheld og begrænsning af konsekvenserne (pkt. 7).....	16
VILKÅR SOM ER EN DEL AF REVURDERINGEN (§ 41).....	16
Minimering af vandforbruget (pkt. 9).....	16
Tekniske foranstaltninger (pkt. 10)	16
Regelmæssig vedligeholdelse og overvågning (pkt. 11)	17
Ophør af driften (pkt. 12)	17
Anvendelse, fremstilling og frigivelse af farlige stoffer (pkt. 13).....	17
REVURDERING AF GÆLDENDE VILKÅR.....	17
Ændrede vilkår	17
Ophævede vilkår	18
SÆRREGLER FOR IE-HUSDYRBRUG (KAP. 17).....	18
Miljøledelse (§ 47)	18
Miljøledelse – oplæring af personale (§ 48)	19
Forebyggelse af uheld og begrænsning af konsekvenserne (§ 49).....	19
Fodringskrav (§ 51)	19
Energieffektiv belysning (§ 52)	20
Støvemissioner fra stalданlægget (§ 53)	20
Overholdelse af vilkår og krav (§ 52)	20
Årlig indberetning til kommunen (§ 55)	20
Ophør (§ 56).....	21
SAMMENFATNING	21
OFFENTLIGHED.....	21
Kortbilag 1: Anlægsoversigt	22
Kortbilag 2: Oversigt over ventilationsafkast	23
Kortbilag 3: Naturpunkter	24

Revurdering af § 12 miljøgodkendelse af svineproduktion på Tørvegyden 8, 5580 Nørre Aaby

Alle husdyrbrug kategoriseret som IE-husdyrbrug¹ skal have taget deres miljøgodkendelse op til revurdering enten regelmæssigt eller ved offentliggørelse af nye BAT-konklusioner². En miljøgodkendelse skal som udgangspunkt revideres første gang 8 år efter, at miljøgodkendelsen er meddelt. Herefter skal miljøgodkendelsen revurderes hvert 10. år. Det er desuden et krav, at en miljøgodkendelse skal revurderes senest 4 år efter, at der er kommet nye BAT-konklusioner. Den 21. februar 2017 kom der nye BAT-konklusioner. Det betyder, at alle IE-husdyrbrug, der ikke har en miljøgodkendelse, hvor BAT-konklusionerne af 21. februar 2017 er indarbejdet, skal revurderes inden 21. februar 2021.

Middelfart Kommune meddelte § 12 miljøgodkendelse til husdyrbruget på Tørvegyden 8, 5580 Nørre Aaby, den 24. januar 2012. Miljøgodkendelsen omfatter et sohold med plads til 790 søer og produktion af smågrise og slagtesvin. Husdyrbruget er et IE-husdyrbrug fordi, der er mere end 750 stipladser til søer.

Middelfart Kommune har igangsat revurderingsprocessen ved brev til husdyrbruget den 25. november 2021.

En revurderingsafgørelse er ikke en ny miljøgodkendelse. Derfor kan en revurdering ikke omfatte en udvidelse eller ændring af den oprindeligt godkendte produktion. Revurderingen er alene en vurdering af, om husdyrbruget med den gældende miljøgodkendelse stadig beskytter miljøet tilstrækkeligt.

Afgørelse

Middelfart Kommune har revurderet § 12 miljøgodkendelsen af svineproduktionen på Tørvegyden 8, 5580 Nørre Aaby, matr.nr. 6e Viby By, Udby, efter husdyrgodkendelsesbekendtgørelsens³ § 44 jævnfør husdyrbruglovens⁴ §§ 41 og 43 a.

På baggrund af revurderingen har Middelfart Kommune afgjort, at en række vilkår i den gældende miljøgodkendelse af husdyrbruget på Tørvegyden 8 skal ændres. De ændrede vilkår meddeles ved påbud.

Middelfart Kommune konkluderer på baggrund af revurderingen, at husdyrbruget har truffet de nødvendige foranstaltninger til at forebygge og begrænse forureningen ved anvendelse af bedste tilgængelige teknologi (BAT), og at husdyrbruget i øvrigt kan drives på stedet uden at påvirke omgivelserne på en måde, som er uforenelig med hensynet til omgivelserne. Derudover vurderer Middelfart Kommune, at indretning og drift af husdyrbruget kan ske i overensstemmelse med gældende regler og uden væsentlig påvirkning af miljøet.

Revurderingen er baseret på beregninger i husdyrgodkendelse.dk skemanr. 226.355 samt oplysninger indsendt af husdyrbruget. Nye eller ændrede vilkår meddeles ved påbud jævnfør husdyrbruglovens § 39 jævnfør lovens §§ 41 og § 43 a. Fremover gældende vilkår for husdyrbruget fremgår af nedenstående afsnit Vilkår, hvor ophævede, ændrede eller nye vilkår er markeret.

¹ IE-husdyrbrug er husdyrbrug, der overstiger stipladsgrænserne i husdyrbruglovens § 16 a, stk. 2, jævnfør EUs IE-direktiv (Industrielle Emissioner) – integreret forebyggelse og bekæmpelse af forurening.

² BAT står for Bedst Tilgængelige Teknik. BAT-konklusioner er et separat kapitel i hvert enkelt BREF-dokument (BAT-reference documents) og sammenfatter, hvad der er BAT for branchen, herunder hvilke emissionsniveauer, der kan opnås med de teknikker, som er vurderet at være BAT.

³ Bekendtgørelse nr. 443 af 26. april 2023 om godkendelse og tilladelse m.v. af husdyrbrug

⁴ Lovbekendtgørelse nr. 520 af 1. maj 2019 af lov om husdyrbrug og anvendelse af gødning m.v.

Offentliggørelse

Afgørelsen offentliggøres på kommunens hjemmeside den 21. februar 2024.

Klagevejledning

Enhver med en individuel, væsentlig interesse i sagens udfald samt en række foreninger og organisationer, der har beskyttelse af natur og miljø som hovedformål, kan inden 4 uger fra offentliggørelse klage til Miljø- og Fødevareklagenævnet over afgørelsen.

Klage over afgørelsen indgives på Klageportalen, der findes på www.naevneneshus.dk. Klagen sendes gennem Klageportalen til den myndighed, der har truffet afgørelsen. En klage er indgivet, når den er tilgængelig for myndigheden i Klageportalen. Når du klager, skal du betale et gebyr. Klagegebyret opkræves af Miljø- og fødevareklagenævnet. Klagegebyrets størrelse offentliggøres på Nævnenes Hus hjemmeside: www.naevneneshus.dk.

Miljø- og Fødevareklagenævnet skal som udgangspunkt afvise en klage, der kommer uden om Klageportalen, hvis der ikke er særlige grunde til det. Hvis en klager ønsker at blive fritaget for at bruge Klageportalen, skal klager sende en begrundet anmodning til den myndighed, der har truffet afgørelse i sagen. Myndigheden videresender anmodningen til Miljø- og Fødevareklagenævnet, som træffer afgørelse om, hvorvidt anmodningen om fritagelse kan imødekommes.

Klagen skal være indgivet via Klageportalen senest ved klagefristens udløb den 20. marts 2024 kl. 23.59.

En klage har ikke opsættende virkning, medmindre Miljø- og Fødevareklagenævnet bestemmer andet. Dette indebærer dog ingen begrænsninger i Miljø- og Fødevareklagenævnets adgang til at ændre eller ophæve kommunens afgørelse.

Gebyret tilbagebetales, hvis

- 1) klagesagen fører til, at den påklagede afgørelse ændres eller ophæves,
- 2) klageren får helt eller delvis medhold i klagen, eller
- 3) klagen afvises som følge af overskredet klagefrist, manglende klageberettigelse eller fordi klagen ikke er omfattet af Miljø- og Fødevareklagenævnets kompetence.

Ønskes afgørelsen prøvet ved domstolene, skal søgsmålet jævnfør § 90 i husdyrbrugloven være anlagt inden 6 måneder efter, at afgørelsen er meddelt. Hvis sagen påklages, skal søgsmål være anlagt inden 6 måneder efter afgørelse i Miljø- og Fødevareklagenævnet.

Kopi Til

Ansøger

Naboejendomme uden landbrugspligt, der ligger indenfor de beregnede lugtgeneafstande
Foreninger og organisationer

Miljøgodkendelsens vilkår efter revurdering

Godkendelsen indeholder en række vilkår for virksomhedens drift, indretning og kontrol. Vilkårene er stillet på baggrund af en miljøvurdering af virksomhedens forureningsmæssige forhold. Vilkårene skal sikre, at belastningen af følsomme naturtyper og vandområder begrænses, samt at der er taget hensyn til omkringboende og de landskabelige værdier.

Staldanlægget med tilhørende anlæg (foderopbevaringsfaciliteter, gyllebeholdere m.v.) skal placeres, indrettes og drives i overensstemmelse med nedenstående vilkår og som beskrevet i miljøvurderingen.

Ophævede vilkår eller dele af vilkår er angivet med ~~overstregning~~. Nye vilkår eller tilføjelser til vilkår er angivet med **rød skrift**.

Årsproduktion (uændret)

1. Dyreholdet på ejendommen må maksimalt udgøre 700 årssøer og en årlig produktion af 18.200 smågrise 7,2-35 kg og 7.700 slagtesvin 35-100 kg, i alt 447 DE.

Der tillades en variation i ind- og afgangsvægte for smågrise og slagtesvin, så længe det antal DE, som svarer til den godkendte produktion af hhv. smågrise og slagtesvin beregnet efter gældende husdyrgødningsbekendtgørelse, ikke overskrides. Indgangsvægten for smågrise må ikke overstige 9 kg, og afgangsvægten må kun variere indenfor intervallet 30-40 kg. Afgangsvægten for slagtesvin må kun variere indenfor intervallet 75-110 kg.

Der tillades en variation i fordelingen på søer, smågrise og slagtesvin på op til 20 DE. Dvs. hvis der er 20 DE søer færre end godkendt, kan der produceres 20 DE flere smågrise eller slagtesvin.

Stalldrif (ophævet)

- ~~2. Den samlede ammoniakfordampning fra stald og lager må ikke overstige 5.920 kg kvælstof/år. Dette sikres ved overholdelse af vilkår om anvendelse af foder med reduceret proteinindhold (vilkår 3).~~
- ~~3. Der skal anvendes foder med reduceret proteinindhold, der sikrer, at den samlede mængde kvælstof i husdyrgødningen af dyr ikke overstiger 49.750 kg kvælstof pr. år.~~
- ~~4. Der skal anvendes foder med reduceret indhold af fosfor, der sikrer, at den samlede mængde fosfor i husdyrgødningen af lager ikke overstiger 10.320 kg fosfor pr. år.~~

Miljøtiltag, anlæg (uændret)

5. For at begrænse lugtgenerne fra staldanlægget skal afkast 25, 26, 28, 46, 47, 48 og 49 (se kortbilag 2) **være** forhøjet til 8 meter over terræn.

Miljøtiltag, markdrift (ophævet)

- ~~6. Der må maksimalt udbringes husdyrgødning fra 792,8 DE pr. planår (1/8-31/7) på bedriftens udbringningsarealer, der udgør i alt 566,3 ha. Der må derudover ikke tilføres bedriftens arealer anden organisk gødning.~~

7. Kvælstofudvaskningen fra bedriftens udbringningsarealer indenfor indsatsområde med hensyn til nitrat, mark 15-0 og 17-1 (se kortbilag 3), må ikke overstige den udvaskning, der ville være fra arealerne uden tilførsel af husdyrgødning beregnet i husdyrgodkendelse.dk.

Vilkåret er overholdt ved de tiltag, der anvendes til overholdelse af vilkår 9, samtidig med at hhv. 0,2 ha, 0,4 ha og 0,4 ha af ekstra areal med efterafgrøder angivet i alternativ 1, 2 og 4 placeres på mark 15-0 og 17-1 som gennemsnit over et sædskifte.

8. Kvælstofudvaskningen fra bedriftens udbringningsarealer indenfor nitratfølsomt indvindingsområde, dele af markerne 25-0, 29-0 og 33-0, må ikke forøges (se kortbilag 3).

Vilkåret er overholdt ved de tiltag, der anvendes til overholdelse af vilkår 9.

9. Kvælstofudvaskningen fra bedriftens udbringningsarealer i oplandet til Gamborg Fjord/Gamborg Nør, der er omfattet af det internationale naturbeskyttelsesområde "Lillebælt" (se kortbilag 3) må ikke overstige den udvaskning, der ville være fra arealerne uden tilførsel af husdyrgødning beregnet i husdyrgodkendelse.dk.

Vilkåret overholdes ved anvendelse af et af følgende alternative tiltag:

1. Der anvendes et sædskifte med mindst 10 % frøafgrøder og højst 10 % ærter (Sædskifte S6 i Miljøstyrelsens sædskiftenotat af 27. juni 2007) samt etableres efterafgrøder på ekstra 11,6 ha.
2. Der udbringes husdyrgødning fra højst 708 DE på bedriftens udbringningsarealer, der etableres efterafgrøder på ekstra 31,2 ha, og kvælstofkvoten reduceres med 1,6 % i forhold til gældende gødningsnorm.
3. Kvælstofkvoten reduceres med 5,7 % i forhold til gældende gødningsnorm.
4. Der etableres efterafgrøder på ekstra 31,2 ha, og kvælstofkvoten reduceres med 2,3 % i forhold til gældende gødningsnorm.

10. Hvis kvælstofudvaskningen reduceres ved hjælp af øget areal med efterafgrøde gælder samme regler for artsvalg, etableringstidspunkt, nedmuldningstidspunkt m.m. som for areal med efterafgrøder efter de generelle regler.

Kvælstofkvoten skal det efterfølgende år reduceres i forhold til gældende gødningsnorm med samme mængde kvælstof som gælder for efterafgrøder efter de generelle regler.

Anvendelsen af ekstra efterafgrøder som virkemiddel til at begrænse kvælstofudvaskningen kan ikke kombineres med, at det generelle krav om efterafgrøder erstattes af vintergrønne marker. Efterafgrøder kan ikke erstattes af mellemafgrøder.

11. Flydende husdyrgødning, der udbringes i en zone nærmere end 50 meter fra sårbare habitat naturområder skal ske ved nedfældning. Det drejer sig om mark 3-0, 3-1, 50-0, 50-1, 51-0, 57-0, 58-0, 62-0 og 62-1-1, se kortbilag 3.

Lugt (ændret)

12. Såfremt der efter kommunens vurdering opstår lugtgener, der vurderes at være væsentligt større end det, der kan forventes ifølge grundlaget for miljøvurderingen, kan kommunen meddele påbud om, at den ansvarlige for driften skal iværksætte afhjælpende foranstaltninger.

Følgende genekriterier for lugt skal overholdes:

Beboelsesområder	Genekriterier (odour units)
Eksisterende eller, ifølge kommuneplanens rammedel, fremtidigt byzone- eller sommerhusområde	5 OU _e /m ³
Samlet bebyggelse i landzone ifølge definitionen fastsat i bekendtgørelse om erhvervsmæssigt dyrehold, husdyrgødning og ensilage eller område i landzone, der i lokalplan er udlagt til boligformål, blandet bolig og erhverv eller til offentlige formål med henblik på beboelse, institutioner, rekreative formål og lignende	7 OU _e /m ³
Etablering, udvidelse eller ændring ved enkeltboliger	15 OU _e /m ³

13. Hvis tilsynsmyndigheden vurderer det nødvendigt, kan der maksimalt en gang årligt kræves, at husdyrbruget for egen regning dokumenterer, at lugtgenerne fra produktionen ikke er væsentligt større end det, der kan forventes ifølge grundlaget for miljøvurderingen. Metoden til dokumentation skal være autoriseret af Miljøstyrelsen.

Hvis tilsynsmyndigheden vurderer det nødvendigt, kan der maksimalt en gang årligt kræves, at virksomheden for egen regning dokumenterer, at genekriterierne i vilkår 12 overholdes.

Støj (uændret)

14. Virksomhedens samlede bidrag til det ækvivalente, korrigerede støjniveau, målt i dB (A) og målt i ethvert punkt på opholdsarealer ved nabobeboelse, må ikke overstige følgende værdier:

Mandag-fredag kl. 7-18 (8 timer)	Alle dage kl. 18-22 (1 time)	Alle dage kl. 22-7 (½ time)	Alle dage kl. 22-7 Maksimal værdi
Lørdag kl. 7-14 (7 timer)	Lørdag kl. 14-18 (4 timer)		
	Søn- og helligdag kl. 7-18 (8 timer)		
55 dB(A)	45 dB(A)	40 dB(A)	55 dB(A)

Støjbidraget (bortset fra maksimalværdien) måles som det ækvivalente, konstante, korrigerede støjniveau i dB (A). Tallene i parenteserne angiver midlingstiden inden for den pågældende periode.

15. Hvis tilsynsmyndigheden vurderer det nødvendigt, kan der maksimalt en gang årligt kræves, at virksomheden for egen regning dokumenterer, at vilkår 14 er overholdt.

Energi (ophævet)

16. Bedriften skal før udvidelse "screenes" af energikonsulent. Hvis screeningen viser, at bedriften har et lavt energiforbrug, foretages ikke yderligere. Kopi af screening indsendes til kommunen.

Hvis screeningen viser, at der er basis for besparelser, skal bedriften gennemgås af energikonsulent, for at afdække muligheder for at minimere bedriftens energiforbrug. Rapport fra gennemgang af bedriftens energimæssige forhold skal indsendes til kommunen. Der skal vedlægges en handleplan for gennemførelse af energikonsulentens forslag til energibesparelse. Der skal redegøres for eventuelt fravalg af tiltag.

Skadedyr (uændret)

17. Der skal på ejendommen foretages effektiv fluebekæmpelse som minimum i overensstemmelse med de nyeste retningslinjer fra Institut for Plantebeskyttelse og Skadedyr, Aarhus Universitet (Statens Skadedyrslaboratorium).

Uheld og risici (ændret)

18. **Husdyrbrugets beredskabsplan skal opdateres minimum en gang årligt.**

Der skal udarbejdes en beredskabsplan som fortæller hvornår og hvordan der skal reageres ved uheld, som kan medføre konsekvenser for miljøet/omgivelserne. Planen skal indsendes til tilsynsmyndigheden inden udvidelsen af produktionen. Beredskabsplanen skal som minimum indeholde:

- ~~Procedurer der beskriver relevante tiltag med henblik på at stoppe uheld og begrænse udbredelsen.~~
- ~~Oplysninger om hvilke interne/eksterne personer og myndigheder, der skal alarmeres, og hvordan.~~
- ~~Kortbilag over bedriften med angivelse af opbevaring af miljøfarlige stoffer, afløbs- og drænsystemer, vandløb m.m.~~
- ~~En opgørelse over materiel der er tilgængeligt på bedriften, eller som kan skaffes med kort varsel, der kan anvendes i forbindelse med afhjælpning, inddæmning og opsamling af spild/lækage, som kan medføre konsekvenser for miljøet/omgivelserne.~~

Dokumentation og egenkontrol (nogle vilkår ophævet)

19. Der skal foreligge dokumentation for produktionens omfang i form af effektivitetskontrol eller andet regnskab. Ejeren af bedriften skal kontrollere, at produktionen ikke overstiger det tilladte jævnfør vilkår 1. Ejeren af bedriften skal ved tilsyn kunne redegøre for og dokumentere, at vilkåret er overholdt.
20. Der skal foreligge dokumentation for produktionens foderforbrug og indhold af protein og fosfor i foderet. Ejeren af bedriften skal årligt foretage en beregning af det samlede indhold af kvælstof og fosfor i husdyrgødningen fra produktionen af dyr og kontrollere, at det ikke overstiger det tilladte jævnfør vilkår 3 og 4. Ejeren af bedriften skal ved tilsyn kunne redegøre for og dokumentere, at vilkårene er overholdt.

Beregning skal foretages efter følgende ligninger:

$$\text{kvælstof ab dyr pr. årssø} = \text{FE pr. årssø} \times \text{g råprotein pr. FE/6250} - 1,98 - \text{antal fravænnede grise pr. årssø} \times \text{fravænningsvægt} \times 0,0257 \text{ kg N pr. kg tilvækst}$$

$$\text{kvælstof ab dyr pr. smågris} = (\text{afgangsvægt} - \text{indgangsvægt}) \times \text{FEsv pr. kg tilvækst} \times \text{g råprotein pr FEsv/6250} - (\text{afgangsvægt} - \text{indgangsvægt}) \times 0,0304 \text{ kg N pr kg tilvækst}$$

$$\text{kvælstof ab dyr pr. slagtesvin} = (\text{afgangsvægt} - \text{indgangsvægt}) \times \text{FEsv pr. kg tilvækst} \times \text{g råprotein pr FEsv/6250} - (\text{afgangsvægt} - \text{indgangsvægt}) \times 0,0296 \text{ kg N pr kg tilvækst}$$

$$\text{fosfor ab dyr pr. årssø} = \text{FE pr. årssø} \times \text{g fosfor pr. FE/1000} - 0,58 - \text{antal fravænnede grise pr. årssø} \times \text{fravænningsvægt} \times 0,006 \text{ kg P pr. kg tilvækst}$$

$$\text{fosfor ab dyr pr. smågris} = (\text{afgangsvægt} - \text{indgangsvægt}) \times \text{FEsv pr. kg tilvækst} \times \text{g fosfor pr FEsv/1000} - (\text{afgangsvægt} - \text{indgangsvægt}) \times 0,0049 \text{ kg P pr. kg tilvækst}$$

~~fosfor ab dyr pr. slagtesvin = (afgangsvægt — indgangsvægt) x FEsv pr. kg tilvækst x g fosfor pr. FEsv/1000 — (afgangsvægt — indgangsvægt) x 0,0055 kg P pr. kg tilvækst~~

~~Dokumentation for beregningen af kvælstof og fosfor ab dyr skal følge reglerne for type 2 korrektion i gødningsregnskabet. Dvs. dokumentationen skal mindst dække en sammenhængende periode på 350 dage (i perioden 15. september år 1 (f.eks. 2012) til 15. februar år 3 (f.eks. 2014). Dokumentation skal være i form af effektivitetskontrol og løgbog over de anvendte foderblandinger.~~

- ~~21. Der skal foreligge dokumentation for sædskifte, areal med efterafgrøder og tilførte gødningsmængder i form af kopi af indsendte gødningsregnskaber og markplaner. Ejeren af bedriften skal ved tilsyn kunne redegøre for og dokumentere, at der er gennemført tiltag i markdriften, således at vilkår 6-11 er overholdt.~~

Virksomhedens ophør (ophævet)

- ~~22. Ved virksomhedens ophør skal der i samarbejde med tilsynsmyndigheden udarbejdes en afviklingsplan.~~

Andre miljøregler og bestemmelser

Bedriften skal til enhver tid leve op til gældende regler i love og bekendtgørelser – også selvom disse regler eventuelt måtte være skærpede i forhold til denne godkendelse. Enhver ændring skal desuden anmeldes/ansøges om i kommunen.

I øvrigt henvises til, at virksomheden er omfattet af en række andre miljøregler, bl.a.:

Affaldsbekendtgørelsen.

Kommunens regulativ for erhvervsaffald, herunder regler for håndtering og sortering samt pligten til at benytte en affaldstransportør, der er registreret ved kommunen.

Kommunens forskrift om håndtering og opbevaring af farligt affald og kemikalier, herunder krav om, at farligt affald til enhver tid transporteres/bortskaffes og håndteres i overensstemmelse med retningslinjerne beskrevet i det gældende regulativ.

Miljøbeskyttelseslovens bestemmelser, herunder f.eks. pligten til at afværge og forebygge følger af uheld eller driftsforstyrrelser, der medfører væsentlig forurening samt pligten til at informere kommunen herom.

Virksomheden er omfattet af § 39 i lov om miljøgodkendelse m.v. af husdyrbrug. Efter denne paragraf kan tilsynsmyndigheden påbyde, at forureningen skal nedbringes, herunder påbud om, at der skal gennemføres afhjælpende foranstaltninger, hvis virksomhedens drift medfører uhygiejniske forhold eller væsentlig forurening.

Revurdering af miljøgodkendelse

Indledning

Formålet med at revurdere den gældende miljøgodkendelse er at sikre, at IE-husdyrbrugets indretning og drift fortsat er baseret på den bedst tilgængelige teknik (BAT). Brugen af BAT skal sikre, at forureningen fra husdyrbruget begrænses mest muligt inden for proportionalitetsprincippets⁵ rammer.

Ved revurdering af miljøgodkendelser skal det jævnfør husdyrgodkendelsesbekendtgørelsens⁶ § 44, stk. 1, sikres, at følgende krav overholdes:

- Ammoniakemissionen fra husdyrbruget (stald og lager) skal svare til emissionen ved anvendelse af BAT. (§ 25)
- Grænserne for deposition af ammoniak fra husdyrbruget (stald og lager) i kategori 1- og 2-natur skal overholdes. (§§ 26 og 27)
- Husdyrbrugets lugtpåvirkning af nabobeboelser og byzone skal overholde geneniveauerne for lugt i §§ 31-33. Hvis lugtpåvirkningen af nabobeboelser eller byzone ikke overholder geneniveauerne i §§ 31-33, skal kommunen ved inddragelse af proportionalitetshensyn vurdere, om der er grundlag for at fastsætte vilkår om anvendelse af relevante BAT-teknologier på Miljøstyrelsens Teknologiliste.
- Husdyrbruget skal indrettes og drives på en sådan måde, at: (§ 40)
 - der er truffet, de nødvendige foranstaltninger for at forebygge og begrænse forurening ved anvendelse af BAT,
 - energi- og råvareforbruget udnyttes mest effektivt,
 - mulighederne for at substituere særligt skadelige eller betænkelige stoffer med mindre skadelige eller betænkelige stoffer er udnyttet,
 - produktionsprocesserne er optimeret i det omfang det er muligt,
 - håndtering af affald følger gældende regler,
 - der i det omfang forurening ikke kan undgås, er anvendt bedste tilgængelige rensningsteknik, og
 - der er truffet de nødvendige foranstaltninger med henblik på at forebygge uheld og begrænse konsekvenserne heraf.
- Følgende vilkår skal være en del af revurderingen: (§ 41, stk. 1, nr. 9-13)
 - Tilrettelæggelse af husdyrbruget og driften heraf, så vandforbruget minimeres mest muligt.
 - Brug af teknologi.
 - Regelmæssig vedligeholdelse og overvågning af de foranstaltninger, der træffes for at forebygge og begrænse emissionerne fra husdyrbruget.
 - Ved ophør af driften skal der træffes de nødvendige foranstaltninger for at undgå forureningsfare og for at bringe stedet tilbage i tilfredsstillende tilstand.
 - Begrænsning af anvendelse, fremstilling eller frigivelse af relevante farlige stoffer i forbindelse med husdyrproduktionen med henblik på at undgå risiko for forurening af jordbund og grundvand på husdyrbruget.

⁵ Proportionalitetsprincippet – princippet om mindst indgribende foranstaltning. Proportionalitetsprincippet betyder, at den opnåelige miljøeffekt skal stå i rimeligt forhold til den økonomiske udgift. Der må ikke pålægges eksisterende lovligt etablerede husdyrbrug uforholdsmæssigt store omkostninger.

⁶ Bekendtgørelse nr. 443 af 26. april 2023 om godkendelse og tilladelse m.v. af husdyrbrug

- Derudover skal alle vilkår i miljøgodkendelsen revurderes jævnfør husdyrgodkendelsesbekendtgørelsens § 45, stk. 2.

Grundlaget for revurderingen er oplysninger i husdyrgodkendelse.dk revurderingsskema nr. 226.355, der er genereret ud fra det oprindelige ansøgningsskema. Derudover har ejer af husdyrbruget suppleret med oplysninger.

Kravene til revurdering af miljøgodkendelsen af husdyrbruget er fastsat i husdyrgodkendelsesbekendtgørelsens kapitel 16.

I forbindelse med revurderingen skal det afgøres, hvorvidt det er nødvendigt at ændre vilkårene i miljøgodkendelsen, for at husdyrbruget fortsat overholder BAT kravene og de nyeste BAT-konklusioner.

Påbud – ud over, hvad der følger af BAT – skal være begrundet i en væsentlig forurening, hvor der er fremkommet nye oplysninger om forureningens skadelig virkning, der ikke kunne forudses ved godkendelsens meddelelse, eller forureningen i øvrigt går ud over det, der blev lagt til grund ved meddelelse af miljøgodkendelsen.

Kommunens afgørelse om revurdering skal resultere i en afgørelse, hvor vilkårene i den gældende miljøgodkendelse enten skærpes ved påbud, eller hvor kommunen ikke finder anledning til at skærpe vilkårene, jævnfør husdyrbruglovens §§ 39, 41 og 43 a. Desuden kan forældede eller overflødige vilkår ophæves.

Offentlig høring

Det blev den 15. november 2023 annonceret på kommunens hjemmeside, at kommunen iværksatte revurdering af miljøgodkendelsen af svineproduktionen på Tørvegyden 8, 5580 Nørre Aaby. Det var indenfor 14 dage efter annoncering muligt at komme med bemærkninger til sagen og anmode om at få tilsendt udkast til afgørelse – med mulighed for efterfølgende at kommentere udkastet.

Der indkom ikke nogen bemærkninger, og ingen har anmodet om at få tilsendt kommunens udkast til afgørelse.

Høring af forslag til miljøgodkendelse

Udkast til afgørelse har i perioden 22. januar til 19. februar 2024 været i høring hos naboer indenfor den beregnede lugtgeneafstand.

Kommunen har ikke modtaget høringssvar.

Reduktion af ammoniakemissionen ved anvendelse af BAT (§ 25)

Den beregnede ammoniakemission fra husdyrbruget (stald og lager) må ikke overstige ammoniakemissionen fra husdyrbruget ved anvendelse af BAT.

Af revurderingsskema nr. 226.355 fra husdyrgodkendelse.dk fremgår det, at den beregnede ammoniakemission fra husdyrbruget er 6.908 kg N pr. år, og at ammoniakemissionen fra husdyrbruget ved anvendelse af BAT er 6.908 kg N pr. år. BAT-kravet er således overholdt.

Der er fast overdækning på ejendommens gyllebeholdere. Der er tale om et frivilligt tiltag, og det er derfor ikke medregnet, at det reducerer ammoniakfordampningen fra gyllebeholderne med 50 %. Den faste overdækning af gyllebeholderne reducerer ammoniakfordampningen med 365 kg kvælstof/år.

Middelfart Kommune konstaterer, at husdyrbrugets BAT-krav er overholdt.

Maksimal ammoniakdeposition på kategori 1- og 2-natur (§§ 26 og 27)

Den beregnede ammoniakdeposition fra husdyrbruget (stald og lager) på kategori 1- og 2-natur må ikke overstige de i husdyrgodkendelsesbekendtgørelsens §§ 26 og 27 fastlagte grænser.

Kategori 1-natur er ammoniakfølsomme naturtyper, der ligger indenfor Natura 2000-område, og som er omfattet af områdets udpegningsgrundlag, samt heder og overdrev indenfor Natura 2000-område.

Nærmeste kategori 1-naturområde (punkt 1 på kortbilag 3) ligger 1.700 m syd-sydvest for husdyrbruget. Der er tale om habitatnaturtypen "Elle- og Askeskov". Ammoniakfordampningen fra husdyrbruget belaster naturområdet med 0,1 kg kvælstof/ha/år.

Ifølge husdyrgodkendelsesbekendtgørelsen kan kommunen ikke stille krav om, at totalbelastningen af kategori 1 naturområder fra et husdyrbrug skal begrænses til mindre end 0,2 kg kvælstof/ha/år.

Kategori 2-natur er ammoniakfølsomme naturtyper, der ligger udenfor Natura 2000-område, i form af højmoser, lobeliesøer, heder større end 10 ha og overdrev større end 2,5 ha.

Nærmeste kategori 2-naturområde (punkt 2 på kortbilag 3) ligger 4.500 m syd for husdyrbruget. Der er tale om et overdrev. Ammoniakfordampningen fra husdyrbruget belaster ikke naturområdet.

Ifølge husdyrgodkendelsesbekendtgørelsen kan kommunen ikke stille krav om, at totalbelastningen af kategori 2 naturområder fra et husdyrbrug skal begrænses til mindre end 1,0 kg kvælstof/ha/år.

Middelfart Kommune konstaterer, at husdyrbruget overholder krav til begrænsning af ammoniakdepositionen på kategori 1- og 2-natur.

Lugtpåvirkning af nabobeboelser og byzone (§ 31-33)

Husdyrbrugets lugtpåvirkning af nabobeboelser og byzone skal overholde geneniveauerne for lugt i §§ 31-33. Hvis lugtpåvirkningen af nabobeboelser eller byzone ikke overholder geneniveauerne i §§ 31-33, skal kommunen ved inddragelse af proportionalitetshensyn vurdere, om der er grundlag for at fastsætte vilkår om anvendelse af relevante BAT-teknologier på Miljøstyrelsens Teknologiliste.

Af revurderingsskema nr. 226.355 fra husdyrgodkendelse.dk fremgår det, at husdyrbruget ikke overholder husdyrbruglovens lugtgenekriterie for nabobeboelse.

Husdyrbruget overholder husdyrbruglovens lugtgenekriterier for samlet bebyggelse og byzone.

Den vægtede gennemsnitsafstand fra staldanlægget til nærmeste nabobeboelse (Kosmosevej 4) er 192 m, og den beregnede lugtgeneafstand til nabobeboelse i retning mod Kosmosevej 4 er 357 m.

Siden § 12 miljøgodkendelsen i 2012 er landbrugspligten på naboejendommen Tørvegyden 4 blevet ophævet. Det betyder, at husdyrbruglovens lugtgenekriterie for nabobeboelse også gælder for denne ejendom.

Den vægtede gennemsnitsafstand fra staldanlægget til Tørvegyden 4 er 257 m, og den beregnede lugtgeneafstand til nabobeboelse i retning mod Tørvegyden 4 er 286 m.

Husdyrbruglovens lugtgenekriterie for nabobeboelse er dermed ifølge beregning i husdyrgodkendelse.dk ikke overholdt for Kosmosevej 4 og Tørvegyden 4.

I forbindelse med § 12 miljøgodkendelse af svineproduktionen i 2012 blev der iværksat en række tiltag til at begrænse lugtgenerne fra produktionen. En del af ventilationsafkastene fra staldene blev forhøjet. Det giver en bedre fortynding og spredning af staldlugten og dermed færre lugtgener for de omkringboende.

Beregning af lugtgeneafstande i husdyrgodkendelse.dk medregner ikke reduktion af lugtgenerne som følge af ændrede ventilationsafkast. De faktiske lugtgeneafstande er således kortere end de ovennævnte lugtgeneafstande beregnet i husdyrgodkendelse.dk.

Der blev i forbindelse med § 12 miljøgodkendelse af svineproduktionen i 2012 udarbejdet en såkaldt OML-lugtberegning, der regner med de faktiske ændrede ventilationsafkast. OML-lugtberegningen tog udgangspunkt i en lugtudledning på 81.660 OU beregnet i husdyrgodkendelse.dk. OML-lugtberegningen viste, at lugtgenekriteriet for enkeltbolig i landzone var overholdt ved nærmeste nabobeboelse (Kosmosevej 4).

Forhøjede ventilationsafkast er fastholdt med vilkår.

Beregninger i husdyrgodkendelse.dk i forbindelse med revurdering viser, at lugtudledningen fra staldene er på 110.775 OU. De nye beregninger er i henhold til husdyrbrugloven baseret på produktionsareal, som efter nyeste viden giver et mere retvisende billede af lugtudledningen end beregning baseret på antal dyr i stalden.

Da den beregnede lugtudledning er forøget ved overgangen fra beregning baseret på kg dyr på stald (stipladser) til beregning baseret på produktionsareal, kan OML-lugtberegningen udarbejdet i forbindelse med § 12 miljøgodkendelsen i 2012 ikke anvendes i forbindelse med revurderingen.

Da husdyrbruget ikke overholder husdyrbruglovens lugtgenekriterie for nabobeboelse, skal kommunen vurdere, om der er grundlag for at fastsætte vilkår om anvendelse af relevante BAT-teknologier på Miljøstyrelsens Teknologiliste.

På Miljøstyrelsens Teknologiliste er der følgende teknologier til reduktion af lugtudledningen fra svinestalde med spaltegulv: Gyllekøling og luftrensning.

Middelfart Kommune vurderer, at det ikke vil være proportionalt at stille vilkår om anvendelse af gyllekøling eller luftrensning i eksisterende stalde.

Indretning og drift (§ 40)

Anvendelse af BAT (pkt. 1)

Delvis spaltegulv i svinestalde lever op til BAT-krav med hensyn til begrænsning af ammoniakfordampningen.

Effektiv udnyttelse af energi og råvarer (pkt. 2)

IE-husdyrbrug skal overholde særreglerne i kapitel 17, herunder §§ 51 (krav til fodring) og 52 (krav om energieffektiv belysning). Der er tale om generel lovgivning, og der skal derfor ikke stilles vilkår til fodring og energieffektiv belysning ved godkendelse og revurdering.

Fodring

Fodring er optimeret i overensstemmelse med husdyrgodkendelsesbekendtgørelsens § 51.

Energiforbrug

Al ventilation er styret af et temperaturreguleret styringssystem, som sikrer, at ventilationen kører optimalt, både med hensyn til temperatur i staldene og el-forbruget. I stald 3 med slagtesvin, er der Robin Hood varme under det faste gulv, som fordeler varmen fra de store til de små grise.

Der er opsat dagslysstyring på belysningen i staldene, så det kun kører på halv kraft, når det er lyst udenfor. Om natten er alt lys slukket i staldene.

Udendørs belysning er med lavenergipærer og bevægelsessensorer.

I forbindelse med miljøgodkendelse i 2012 er produktionen gennemgået af en energikonsulent. Der er i produktionen fokus på eventuelle energibesparende teknikker, hvilket er at betragte som BAT.

Middelfart Kommune vurderer, at krav om effektiv udnyttelse af energi og råvarer er opfyldt.

Substituering af særligt skadelige eller betænkelige stoffer (pkt. 3)

Da der i husdyrproduktionen generelt kun anvendes godkendte produkter og kemikalier, vurderer Middelfart Kommune, at husdyrbruget ikke anvender skadelige stoffer, der udsætter befolkningen for sundhedsfare hverken i Danmark eller ud over landets grænser.

Optimerede produktionsprocesser (pkt. 4)

IE-husdyrbrug skal overholde særreglerne i kapitel 17, herunder §§ 47 og 48 om miljøledelse og oplæring af personale. Der er tale om generel lovgivning, og der skal derfor ikke stilles vilkår til miljøledelse og oplæring af personale.

Sammen med ovennævnte optimering af fodring, energi- og vandforbrug vurderer Middelfart Kommune, at krav om optimerede produktionsprocesser er opfyldt.

Håndtering af affald (pkt. 5)

Husdyrbruget er omfattet af kommunens regulativ for erhvervsaffald. Ved miljøtilsyn gennemgås husdyrbrugets håndtering af affald med henblik på at sikre, at regulativet er overholdt, og at husdyrbrugets affaldshåndtering er i overensstemmelse med affaldshierakiet.

Erhvervsaffald reguleres efter bekendtgørelse nr. 2512 af 10. december 2021 om affald samt af kommunens til enhver tid gældende affaldsregulativ.

Anvendelse af bedste tilgængelige rensningsteknik (pkt. 6)

Forureningen fra husdyrbruget er ikke af et omfang, som gør det relevant at anvende rensningsteknikker.

Forebyggelse af uheld og begrænsning af konsekvenserne (pkt. 7)

IE-husdyrbrug skal overholde særreglerne i kapitel 17, herunder § 49 om udarbejdelse af plan for regelmæssig kontrol, reparation, vedligeholdelse og beredskab.

Der forefindes beredskabsplan på husdyrbruget.

Middelfart Kommune vurderer, at der for at sikre, at beredskabsplanen svarer til de faktiske forhold og risici på husdyrbruget, skal stilles vilkår om, at husdyrbrugets beredskabsplan skal opdateres minimum en gang årligt.

Vilkår som er en del af revurderingen (§ 41)**Minimering af vandforbruget (pkt. 9)**

I følge Miljøstyrelsens vejledning giver denne bestemmelse ikke kommunen hjemmel til at stille vilkår om maksimalt vandforbrug. Kommunen skal derimod vurdere, om der er mulighed for anlægs- eller driftsmæssige optimeringer, der kan minimere vandforbruget, eller om der konkret kan fastsættes vilkår, der understøtter dette, f.eks. med hensyn til drikkevands-system, rengøringsmetoder mv.

Der er tale om en konkret vurdering, der i nogle tilfælde kan føre til, at andre saglige hensyn til f.eks. arbejdsmiljø og effektivitet betyder, at kommunen stiller vilkår om en mindre vandbesparende løsning. Kommunen vil således som led i almindelig sagsoplysning skulle spørge ansøger om baggrunden for evt. valgte løsninger og bl.a. på den baggrund vurdere muligheden for at anvende andre vandbesparende tiltag. Det kunne f.eks. være ved at reducere mængden af vand ved at anvende mekanisk tørrensning eller højtryksrensning. Det bemærkes også hertil, at der i lovgivningen i øvrigt er en række regler, der understøtter hensynet til at begrænse vandforbruget.

Husdyrbruget har oplyst, at for at minimere vandspildet har dyrene adgang til drikkevand over krybber eller via drikketrug. Søerne har desuden Aqua-flow, som er en vakuumventil, som opretholder et konstant vandniveau i krybber.

Ved vask af stalde anvendes iblødsætningsanlæg, hvorefter staldene vaskes med højtryksrensere med koldt vand. Både iblødsætning og vask med højtryksrensere er vandbesparende.

Derudover vil der gennem dagligt tilsyn blive observeret eventuelle hændelser der forårsager vandspild. Eventuelle lækager identificeres og små reparationer udføres hurtigst mulig. Service tilkaldes, hvis der er behov for det.

Forbruget opgøres og registreres årligt til regnskabet.

Middelfart Kommune vurderer, at krav om minimering af vandforbruget er opfyldt.

Tekniske foranstaltninger (pkt. 10)

Anvendelse af optimeret ventilationssystem i svinestalde og fast overdækning på gyllebeholdere er tekniske foranstaltninger som bidrager til at begrænse forbrug og miljøbelastning fra husdyrbruget.

Middelfart Kommune vurderer, at krav til tekniske foranstaltninger er opfyldt.

Regelmæssig vedligeholdelse og overvågning (pkt. 11)

IE-husdyrbrug skal overholde særreglerne i kapitel 17, herunder § 49 om regelmæssig kontrol, reparation og vedligeholdelse samt beredskab. Der er tale om generel lovgivning, og der skal derfor ikke stilles vilkår om vedligeholdelse og overvågning.

Middelfart Kommune vurderer, at krav om regelmæssig vedligeholdelse og overvågning er opfyldt.

Ophør af driften (pkt. 12)

IE-husdyrbrug skal overholde særreglerne i kapitel 17, herunder § 56 om forebyggelse/afværgelse af eventuel jord- og grundvandsforurening fra husdyrbruget. Der er tale om generel lovgivning, og der skal derfor ikke stilles vilkår om udarbejdelse af plan for afvikling af husdyrbruget.

Vilkår i gældende miljøgodkendelse om udarbejdelse af afviklingsplan i forbindelse med husdyrbrugets ophør ophæves.

Anvendelse, fremstilling og frigivelse af farlige stoffer (pkt. 13)

Der håndteres og opbevares ikke spildolie på ejendommen.

Kemikalier og planteværnsmidler opbevares i aflåst rum uden afløb.

Kemikalieaffald (EAK-Kode 02 01 09) opbevares i tætte beholdere placeret i aflåst rum, se anlægstegning kortbilag 1, med fast bund uden mulighed for afløb. Der er begrænsede mængder affald, idet der ikke købes mere end der er behov for.

Tom emballage fra pesticider (EAK-Kode 02 01 09) håndteres efter anvisningerne på etiket. Det kan typisk komme til dag-renovation, hvis de er skyllet. På sprøjten er der mulighed for at vaske dunkene. Alternativt afleveres det til kommunal modtagestation.

Veterinærmedicinsk affald (EAK-Kode 18 02 00) opbevares i køleskab og lukkede affalds-beholdere i stalden. Medicinrester forekommer sjældent, eftersom der ikke udleveres mere end der er behov for, evt. rester afleveres til dyrlægen eller kommunal modtagestation. Tom emballage og kanyler afleveres til kommunal modtagestation. Tomme medicinflasker opbevares i beholder på 100 liter og kanyler i en beholder på 6 liter, som afleveres 2 gange om året til kommunal modtagestation.

Middelfart Kommune vurderer, at opbevaring og anvendelse af kemikalier, planteværnsmidler og medicin som beskrevet ikke udgør en risiko for forurening af jord og grundvand.

Der er ikke stillet vilkår til opbevaring.

Revurdering af gældende vilkår**Ændrede vilkår***Lugt*

Vilkår med hensyn til lugt (vilkår 12 og 13) er ændret til en mere præcis/konkret formulering af hvilke betingelser, der skal være opfyldt for at tilsynsmyndigheden kan stille krav om dokumentation af, at lugtgenerne fra produktionen ikke er væsentligt større end det, der kan forventes ifølge grundlaget for miljøvurderingen.

Uheld og risici

Vilkår 18 om opdatering af beredskabsplan er præciseret/ændret til, at husdyrbrugets beredskabsplan skal opdateres minimum en gang årligt.

Ophævede vilkår

Stalldrif

Vilkår om maksimalt tilladt ammoniakfordampning (vilkår 2) er ophævet, da der ikke længere skal stilles specifikke krav til fodring.

Fodringsvilkår (vilkår 3 og 4) er ophævet, da krav til fodring på IE-husdyrbrug nu er omfattet af generel lovgivning, og der derfor ikke længere skal stilles specifikke vilkår til fodring.

Miljøtiltag, markdrift

Vilkår 6-11 om tiltag til begrænsning af kvælstofudvaskningen og vilkår til udbringning af husdyrgødning nærmere end 50 meter fra sårbare habitat-naturområder er ophævet, da udbringning af husdyrgødning med ændring af husdyrbrugloven i 2017 ikke længere er omfattet af miljøgodkendelse af husdyrbrug.

Energi

Vilkår 16 om screening af energiforbrug er ophævet, da IE-husdyrbrug nu er omfattet af generel lovgivning, og der derfor ikke længere skal stilles specifikke vilkår til energiforbrugende anlæg på husdyrbruget.

Dokumentation og egenkontrol

Vilkår 20 om dokumentation for foderforbrug er ophævet, da vilkår 3 og 4 om optimeret fodring er ophævet.

Vilkår 21 om dokumentation for tiltag i markdriften er ophævet, da vilkår til markdriften (vilkår 6-11) er ophævet.

Virksomhedens ophør

Vilkår 22 om udarbejdelse af afviklingsplan ved husdyrbrugets ophør er ophævet, da tiltag i forbindelse med husdyrbrugets eventuelle ophør er omfattet af de generelle særregler for IE-husdyrbrug i husdyrgodkendelsesbekendtgørelsens kapitel 17.

Særregler for IE-husdyrbrug (kap. 17)

Miljøledelse (§ 47)

Ifølge husdyrgodkendelsesbekendtgørelsens § 47 skal IE-husdyrbrug have et miljøledelsessystem, der opfylder betingelserne i § 47, stk. 2.

§ 47, stk. 2. Den, der er ansvarlig for driften af husdyrbruget, skal gennemføre og overholde et miljøledelsessystem, herunder

- 1) formulere en miljøpolitik med afsæt i husdyrbrugets miljøforhold,
- 2) fastsætte miljømål,
- 3) udarbejde handlingsplan for det eller de fastsatte miljømål,
- 4) minimum 1 gang årligt evaluere miljøarbejdet og om nødvendigt foretage justeringer af mål og handlingsplaner og
- 5) minimum 1 gang årligt gennemgå miljøledelsessystemet.

§ 47, stk. 3. IE-husdyrbruget skal kunne dokumentere, at der gennemføres og overholdes et miljøledelsessystem i overensstemmelse med de krav, der er nævnt i stk. 2, nr. 1-5, f.eks. digitalt eller i form af dokumenter. Dokumentationen skal opbevares i 5 år og kunne forevises på forlangende i forbindelse med tilsyn.

Miljøledelse – oplæring af personale (§ 48)

Ifølge husdyrgodkendelsesbekendtgørelsens § 48 skal IE-husdyrbrug oplære personale hvad angår:

- 1) Relevant lovgivning.
- 2) Transport og udbringning af husdyrgødning.
- 3) Planlægning af aktiviteter.
- 4) Beredskabsplanlægning og -styring.
- 5) Reparation og vedligeholdelse af udstyr.

§ 48, Stk. 2. IE-husdyrbruget skal udarbejde oplæringsmateriale, der angår de forhold, der følger af stk. 1. Materialet skal være tilgængeligt for personalet og opdateres løbende. Oplæringsmaterialet skal kunne fremvises på forlangende til tilsynsmyndigheden.

Forebyggelse af uheld og begrænsning af konsekvenserne (§ 49)

Ifølge husdyrgodkendelsesbekendtgørelsens § 49 skal IE-husdyrbrug udarbejde og følge en plan for kontrol, reparation og vedligeholdelse af husdyrbruget inklusiv materiel, herunder med henblik på at forebygge uheld, og beredskab for håndtering af uventede emissioner og hændelser. Planen skal som minimum opfylde følgende betingelserne:

Plan for regelmæssig kontrol, reparation og vedligeholdelse skal omfatte:

- 1) Gyllebeholdere (for tegn på skader, nedbrydning eller utætheder).
- 2) Gyllepumper, -miksere, -separatorer og -spredere.
- 3) Forsyningssystemer til vand og foder.
- 4) Varme-, køle- og ventilationssystemer samt temperaturfølere, herunder optimering og optimeret styring heraf.
- 5) Siloer og transportudstyr (f.eks. ventiler og rør).
- 6) Luftrensningssystemer (f.eks. ved regelmæssige inspektioner).
- 7) Udstyr til drikkevand, herunder skal behovet for regelmæssig indstilling vurderes og frekvensen for løbende indstilling i så fald fastsættes i planen.
- 8) Maskiner til udbringning af husdyrgødning samt doseringsmekanisme- eller dyse, som begge skal være i god stand.

Beredskabsplanen skal omfatte:

- 1) En plan over husdyrbruget med angivelse af drænsystemer og vandkilder og spildevandskilder.
- 2) Handlingsplaner for håndtering af visse potentielle hændelser (f.eks. brande, utætte eller kollapsede gyllebeholdere, ukontrolleret afstrømning fra møddinger og olieudslip).
- 3) Tilgængeligt udstyr til håndtering af forureningsulykker (f.eks. udstyr til tilstopning af drænrør og opdæmning af grøfter samt oliesug, absorberingsmåtter eller ruller til olieudslip).

Kontrol, reparation og vedligeholdelse skal ske regelmæssigt. Kontrol af gyllebeholdere skal som minimum gennemføres én gang årligt. Derudover skal der foretages den lovpligtige, autoriserede beholderkontrol hvert 5./10. år.

IE-husdyrbruget skal kunne dokumentere, at planen følges ved at føre logbog over gennemførte kontroller. Dokumentationen skal opbevares i 5 år. Planer og dokumentation skal kunne forevises på forlangende i forbindelse med tilsyn.

Fodringskrav (§ 51)

Kvælstof

IE-husdyrbrug skal for at reducere den samlede mængde kvælstof, der udskilles, som minimum enten anvende fasefodring tilpasset dyrenes behov i produktionsperioden, reducere indholdet af råprotein ved hjælp af en god aminosyrebalance, eller ved at bruge et eller flere

fodertilsætningsstoffer, som nedsætter den samlede mængde kvælstof, der udskilles og er tilladt i henhold til forordning (EF) nr. 1831/2003 om fodertilsætningsstoffer. En god aminosyrebalance og lavt indhold af råprotein kan opnås ved at kombinere fodermidler, hvor aminosyreprofilen supplerer hinanden og/eller ved at tilsætte frie essentielle aminosyrer til foder med et lavt indhold af råprotein. IE-husdyrbruget kan anvende en kombination af de nævnte teknikker.

Fosfor

IE-husdyrbrug skal for at reducere den samlede mængde fosfor, der udskilles, som minimum anvende enten fasefodring tilpasset dyrenes behov i produktionsperioden, et eller flere fodertilsætningsstoffer som nedsætter den samlede mængde fosfor der udskilles (f.eks. fytase) og er tilladt i henhold til forordning (EF) nr. 1831/2003 om fodertilsætningsstoffer eller letfordøjeligt uorganisk fosfat som f.eks. monocalciumfosfat i stedet for mindre fordøjelige fosforkilder. IE-husdyrbruget kan også anvende en kombination af de nævnte teknikker.

IE-husdyrbruget skal kunne dokumentere anvendelse af fodring eller fodringsteknikker som nævnt ovenfor. Dokumentationen skal opbevares i 5 år og kunne forevises på forlangende i forbindelse med tilsyn.

Energieffektiv belysning (§ 52)

IE-husdyrbrug er forpligtet til at anvende energieffektiv belysning i overensstemmelse med reglerne i det til enhver tid gældende bygningsreglement.

Kravet indtræder ved ændring eller udskiftning af eksisterende belysningsystem eller belysningsanlæg.

IE-husdyrbrugene skal opbevare fakturaer for gennemførte udskiftninger i fem år og kunne forevises på forlangende i forbindelse med tilsyn.

Støvemissioner fra staldanlægget (§ 53)

IE-husdyrbrug skal for at reducere støvemissioner fra staldanlæg enten reducere støvproduktionen fra foder og strøelse, anvende en metode til at binde støv i staldanlæggene eller behandle afgangsluft fra staldanlæggene ved hjælp af et luftrensningssystem.

Overholdelse af vilkår og krav (§ 52)

Den, som er ansvarlig for et IE-husdyrbrug, underretter straks kommunen ved manglende overholdelse af godkendelsesvilkår samt de umiddelbart bindende krav til drift og indberetning for IE-husdyrbrug og træffer straks de nødvendige foranstaltninger for at sikre, at vilkårene og kravene igen overholdes.

Årlig indberetning til kommunen (§ 55)

IE-husdyrbrug skal en gang årligt indsende følgende informationer til kommunen:

- 1) Logbøger for eventuel miljøteknologi.
- 2) Dokumentation for miljøledelsessystem (§ 47).
- 3) Logbog over gennemførte kontroller (§ 49).
- 4) Dokumentation for overholdelse af fodringskrav (§ 51).

IE-husdyrbrug skal hvert år senest den 31. december indsende ovennævnte informationer til kommunen. Informationerne skal angå det forudgående kalenderår og skal sendes samlet til kommunen.

IE-husdyrbruget skal dog ikke indsende informationerne, hvis kommunen har modtaget de pågældende oplysninger i forbindelse med tilsyn, jf. reglerne i den til enhver tid gældende miljøtilsynsbekendtgørelse.

Ophør (§ 56)

Ved ophør af aktiviteter på IE-husdyrbrug finder kapitel 4 b i lov om forurenede jord anvendelse.

Ved ophør forstås:

- 1) Ophør af alle aktiviteter på IE-husdyrbruget.
- 2) IE-husdyrbruget har meddelt kommunen, at kapaciteten eller udnyttelsen af kapaciteten permanent nedsættes til under stipladsgrænserne i § 16 a, stk. 2, i husdyrbrugloven, eller stipladsgrænserne i § 12, stk. 1, nr. 1-3, i husdyrgodkendelsesloven.
- 3) Situationer omfattet af § 59 a, stk. 2, i husdyrbrugloven, når godkendelsen er bortfaldet helt eller for den del, der ligger over stipladsgrænserne i § 16 a, stk. 2, i husdyrbrugloven.
- 4) Situationer omfattet af § 58 i husdyrgodkendelsesbekendtgørelsen, når godkendelsen er bortfaldet helt eller for den del, der ligger over stipladsgrænserne i § 12, stk. 1, nr. 1-3, i husdyrgodkendelsesloven.

IE-husdyrbrug skal senest 4 uger efter driftsophør anmelde dette til kommunalbestyrelsen med et oplæg til vurdering efter § 38 k, stk. 1, i lov om forurenede jord. Vurderingen skal indeholde en risikovurdering med hensyn til menneskers sundhed og miljøet. Viser risikovurderingen, at det ikke kan afvises, at forureningen udgør en væsentlig risiko for menneskers sundhed eller miljøet, skal vurderingen tillige indeholde et oplæg til foranstaltninger, der sikrer, at forureningen ikke udgør en sådan risiko.

Sammenfatning

Miljøgodkendelsen af husdyrbruget på Tørvegyden 8, 5580 Nørre Aaby, er blevet revurderet efter gældende regler og nyeste BAT-konklusioner.

Middelfart Kommune vurderer, at husdyrbruget fortsat lever op til BAT med de ændrede vilkår, som er meddelt ved påbud.

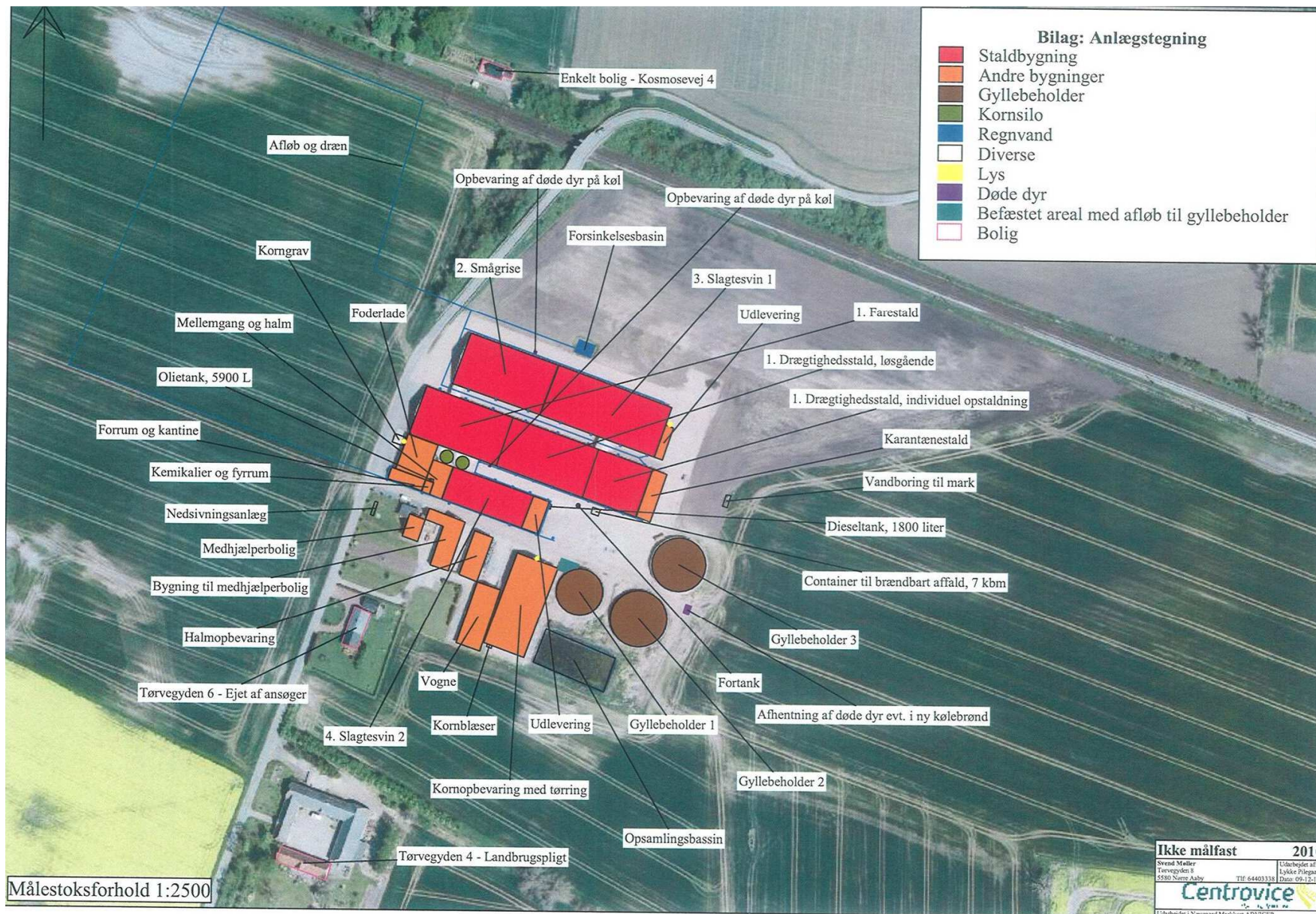
Offentlighed

Middelfart Kommune har fulgt § 46 i husdyrgodkendelsesbekendtgørelsen og foretaget en offentlig annoncering ved opstart af revurdering af miljøgodkendelsen af husdyrbruget. Revurderingen blev annonceret den 15. november 2023 på Middelfart Kommunes hjemmeside. Der indkom ikke nogen bemærkninger eller anmodning om at få tilsendt udkastet til revurdering.

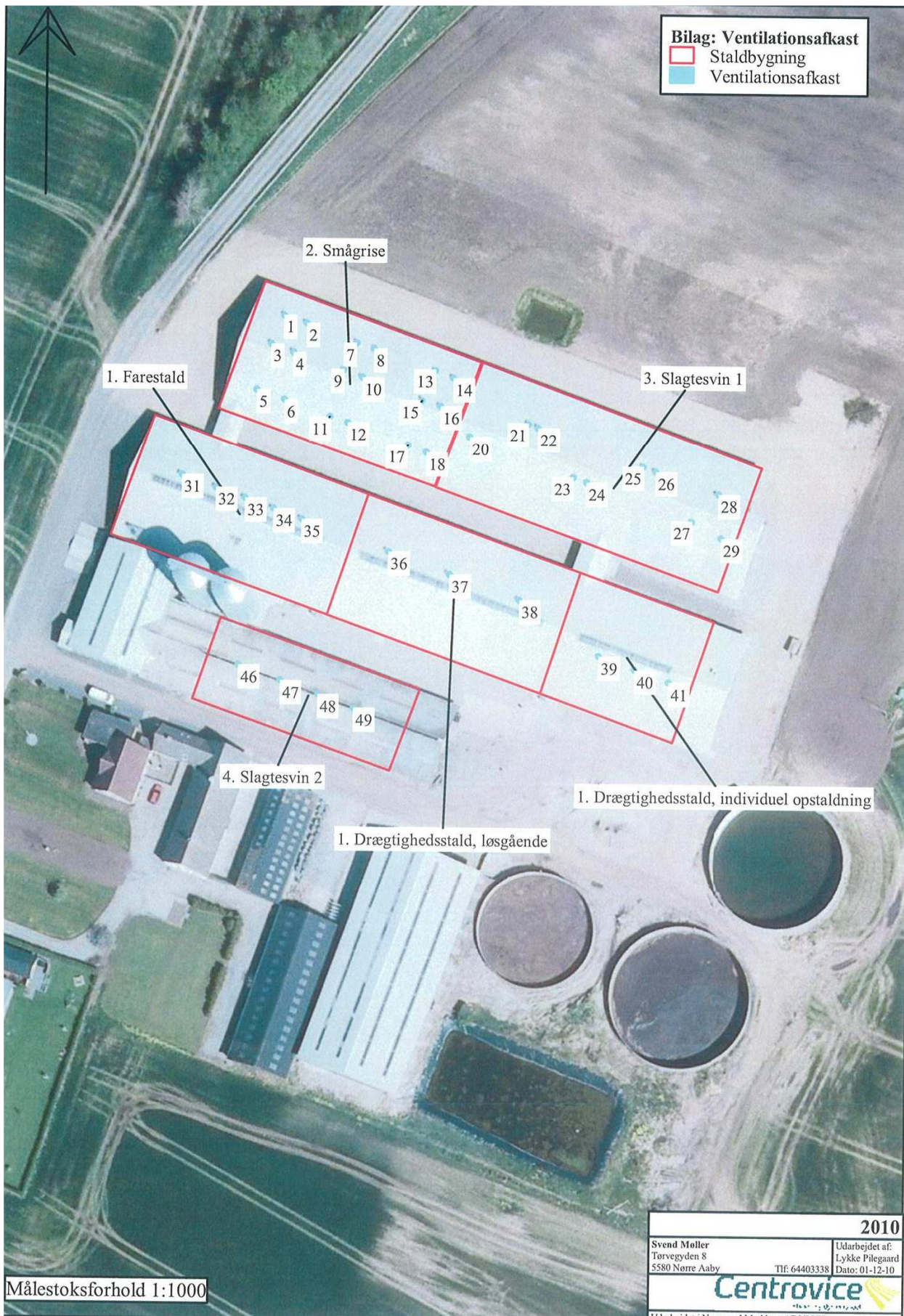
Vilkår givet ved påbud er varslet ved at husdyrbrugets ejer har fået tilsendt et udkast til revurdering, som han har haft muligheder for at komme med bemærkninger til. Der var ingen bemærkninger til udkastet.

Revurderingen er offentliggjort på Middelfart Kommunes hjemmeside den 21. februar 2024 og høringsberettigede organisationer er orienteret om afgørelsen.

Kortbilag 1: Anlægsoversigt



Kortbilag 2: Oversigt over ventilationsafkast



Kortbilag 3: Naturpunkter

