

MILJØTILLADELSE
til
kvægbruget beliggende
Lynevej 87
6870 Ølgod

I henhold til 16b i Bekendtgørelse af lov nr. 520
af 1. maj 2019
om husdyrbrug og anvendelse af gødning m.v.

Den 20. juni 2022

Varde
Kommune



Postadresse:
Varde Kommune
Bytoften 2, 6800 Varde

Udarbejdet af:

Sagsbehandler: Susanne Seested
Direkte tlf. 7994 6106
E-mail: suse@varde.dk

VARDE KOMMUNE

Erhvervscenteret - Landbrug
Teknik og Miljø
Bytoften 2
6800 Varde

www.vardekommune.dk
vardekommune@varde.dk

Doknr. 58697-22

Sagsnr. 22-4363

Indholdsfortegnelse:

1	INDLEDNING	5
2	BAGGRUND FOR MILJØTILLADELSE	6
2.1	DATABLAD.....	6
2.2	BAGGRUND OG HISTORIK	6
3	TILLADELSE	7
3.1	BESKRIVELSE AF PROJEKTET	7
3.2	SUPPLERENDE OPLYSNINGER.....	7
3.3	FORUDSÆTNINGER.....	7
4	VILKÅR FOR MILJØTILLADELSEN	8
4.1	PRODUKTIONSAREALER OG OPBEVARINGSLAGRE	8
4.2	DRIFT OG INDRETNING	8
4.3	LANDSKABSINTERESSER	9
4.4	OPBEVARING OG HÅNDTERING AF HUSDYRGØDNING	9
4.5	LUGT.....	9
4.6	STØJ OG VIBRATIONER	9
4.7	STØV	10
4.8	SKADEDYR	10
4.9	SPILDEVAND, OVERFLADEVAND OG RESTVAND.....	10
4.10	OPLAG AF OLIE, PESTICIDER OG ØVRIGE KEMIKALIER	10
4.11	LYS	10
4.12	EGENKONTROL.....	10
4.13	UHELD OG RISICI	10
4.14	OPHØR.....	11
5	KLAGEVEJLEDNING	12
6	OFFENTLIGGØRELSE	13
7	MILJØTEKNISK BESKRIVELSE OG VURDERING	14
7.1	BELIGGENHED.....	14
7.2	AFSTANDSKRAV	14
7.3	LANDSKAB OG KULTURMILJØ	15
7.4	SAMDRIFT OG BIAKTIVITETER	17
7.5	INDRETNING	17
7.6	FORBRUG AF VAND OG ENERGI	19
7.7	AFFALD.....	19
7.8	OPLAG AF DIESEL- OG FYRINGSOLIE	20
7.9	HUSDYRGØDNING - PRODUKTION, OPBEVARING OG UDBRINGNING.....	20
7.10	ENSILAGE- OG FODEROPBEVARING.....	21
7.11	LUGT.....	22
7.12	STØJ OG RYSTELSER.....	23
7.13	STØV	23
7.14	SKADEDYR.....	24
7.15	DØDE DYR	24
7.16	LYS	24
7.17	TIL- OG FRAKØRSEL	24
7.18	AFLØBSFORHOLD	26
7.19	FORURENINGS- OG GENEDEGRÆNSENDE FORANSTALTNINGER	27
7.20	BESKYTTEDE NATUROMRÅDER OMKRING HUSDYRBRUGET - AMMONIAK	28
7.21	PÅVIRKNING AF "BILAG IV ARTER"	32
7.22	BAT – AMMONIAK	33
7.23	SAMLET BAT-VURDERING	33

8	EGENKONTROL	34
9	NABO- / PARTSHØRING	34
10	SAMLET VURDERING	34

1 Indledning

Denne miljøtilladelse fastlægger de vilkår, der skal gælde for en ændring af husdyrbruget på Lynevej 87, 6870 Ølgod i Varde Kommune. Vilkårene sikrer, at ændring og drift af husdyrbruget kan ske uden at påvirke miljøet væsentligt.

Miljøet skal i denne sammenhæng forstås som omgivelserne i bred forstand, herunder befolkning, flora og fauna, vandmiljø, landskab og kulturhistorie samt ressourceforbrug.

I forbindelse med udarbejdelse af udkast til miljøtilladelse, har Varde Kommune udarbejdet en miljøteknisk beskrivelse og vurdering af det ansøgte projekt. Denne danner baggrund for afgørelsen, herunder de stillede vilkår, som fremgår af afsnit 4.

Udkast til afgørelse er sendt i parts-/nabohøring i 14 dage hvor der er mulighed for at komme med synspunkter, kommentarer eller indsigelser til projektet.

Udkast til afgørelse skal give offentligheden og beslutningstagerne et fælles grundlag for at debattere projektet, inden der tages endelig stilling til, om det skal kunne realiseres.

Der er ikke indkommet bemærkninger i den 14 dages periode for parts-/nabohøring.

Copyright på kort: Geodatastyrelsen, SDFE, Hexagon, Varde Kommune.

2 Baggrund for miljøtilladelse

2.1 Datablad

Ejer / Ansøger:	Henrik Hedevang Haahr, Mosbølvej 4, 6870 Ølgod, tlf.: 20 78 03 14, e-mail: henrik-haahr@outlook.com
Husdyrbrugets navn og adresse:	Lynevej 87, 6870 Ølgod
Ejerlav og matrikel nr.:	7a, Mosbøl By, Strellev
Virksomhedens art:	Kvægbrug
Ejendomsnummer:	5730110178
CHR-nummer:	57863
CVR-nummer:	38274422
Konsulent:	Per Lousdal, SAGRO, tlf.: 96 29 66 41, mail: pll@sagro.dk
Tilsynsmyndighed:	Varde Kommune
Er husdyrbruget et IE-brug:	Nej
Ansøgning:	Skema nr. 233427, version 2, indsendt den 6. maj 2022
Udkast i nabohøring:	Fra den 1. juni 2022 til og med den 17. juni 2022.
Godkendelsesdato:	Den 20. juni 2022.

2.2 Baggrund og historik

Der er fra den 8. april 2002 en afgørelse om "Ikke VVM-screening" af en lovliggørelse samt udvidelse af kvægbruget til ca. 100 køer og 38 kvier under 6 mdr. af stor race svarende til 121 DE.

I 2006 er der en afgørelse om udvidelse med en ensilagesilo på 203 m².

Der er den 20. februar 2014 en afgørelse om skift i dyretype til tyrekalve og ammekøer.

Henrik Hedevang Haahr er ny ejer af ejendommen og har nu søgt om miljøtilladelse på baggrund af et ønske om at ændre husdyrproduktionen på Lynevej 87, 6870 Ølgod.

Ansøgningen er modtaget af Varde Kommune den 5. april 2022.

I forbindelse med sagsbehandlingen er der indhentet supplerende oplysninger.

3 Tilladelse

Varde Kommune har afgjort, at husdyrbruget på Lynevej 87, 6870 Ølgod kan ændres som ansøgt. Der er nærmere redegjort for de vurderinger der ligger til grund for afgørelsen i den miljøtekniske beskrivelse og vurdering.

Miljøtilladelsen meddeles efter 16b i "Bekendtgørelse af lov nr. 520 af 1. maj 2019 om husdyrbrug og anvendelse af gødning m.v." herefter benævnt husdyrbrugloven, på en række nærmere angivne vilkår i afsnit 4.

Husdyrbruget skal til enhver tid leve op til gældende regler i love og bekendtgørelser – også selvom disse regler eventuelt måtte være skærpede i forhold til denne afgørelse.

Det skal i øvrigt bemærkes, at tilladelser og godkendelser der vedrører anden lovgivning, for eksempel byggetilladelse, skal indhentes særskilt. Der skal også indhentes byggetilladelse, hvis en bygning ændrer anvendelse.

Henvendelse om afgørelsen kan ske til Varde Kommune, Erhvervscenteret - Landbrug.

Eventuelle udvidelser og ændringer af husdyrbrugets anlæg, som ikke fremgår af denne afgørelse, skal meddeles til – og godkendes af Varde Kommune inden disse gennemføres.

I henhold til husdyrbruglovens § 59a bortfalder tilladelsen, hvis den ikke er udnyttet, inden 6 år efter den er meddelt. Hvis en del af tilladelsen ikke er udnyttet, bortfalder tilladelsen for denne del.

3.1 Beskrivelse af projektet

Henrik Hedevang Haahr har lige købt Lynevej 87. Han søger en ny miljøtilladelse til ejendommen for at opnå størst mulig fleksibilitet i forhold til besætningen på ejendommen. Det er planen, at der skal opstales kvier og heste på denne ejendom. Der bygges ikke nye stalde og der opføres ikke andre nye bygninger i forbindelse med denne tilladelse. 200 m² af den eksisterende ensilageplads godkendes til møddingsplads.

Der har ind til nu været godkendelse til et dyrehold bestående af ammekøer og tyrekalve.

Ifølge den nugældende husdyrbrugslov skal der ikke længere søges om og gives godkendelse til et bestemt dyrehold, men om et bestemt produktionsareal, det vil sige det areal, som dyrene på husdyrbruget kan opholde sig på.

Der søges om produktionsarealer og gødningslagre som det fremgår af tabel 1, 2 og 3 og beliggende, som det fremgår af figur 3.

3.2 Supplerende oplysninger

I forbindelse med sagsbehandlingen har Varde Kommune orienteret og indhentet oplysninger fra følgende:

- Interne høringer i Varde Kommune
- Nabohøring ved berørte naboer

3.3 Forudsætninger

Varde Kommune forudsætter, at projektet gennemføres og drives som beskrevet i ansøgningen, og at den generelt gældende lovgivning overholdes.

Miljøtilladelsen meddeles på vilkår, der sikrer at kravene i § 27 i husdyrbrugloven opfyldes. Der stilles derfor følgende vilkår til husdyrbrugets anlæg:

4 Vilkår for miljøtilladelsen

4.1 Produktionsarealer og opbevaringslagre

- a. Husdyrbruget må maksimalt have produktionsarealer som det fremgår af tabel 1, og beliggende, som det fremgår af figur 3.

Staldnavn	Staldstørrelse (m ²)	Ventilation	Kildehøjde	Produktion	Antal måneder udegående	Produktionsareal (m ²)
Ansøgt drift						
Stald 1	684	Naturlig ventilation	3 m	(#502212) Flexgruppe: Alle kvæg, Heste, Får og Geder; Dybstrøelse	0	463
Stald 2	296	Naturlig ventilation	3 m	(#502202) Flexgruppe: Alle kvæg, Heste, Får og Geder; Dybstrøelse	0	200
Sum						663

Tabel 1. Produktionsarealet i stald 1 og stald 2.

- Husdyrbruget må maksimalt have gødningslagre til flydende husdyrgødning, som det fremgår af tabel 2, og beliggende, som det fremgår af figur 3.

Navn	Lagertype	Yderligere oplysninger	Bedste tilgængelige opbevaringsteknik	Dimension	Areal (m ²)
Ansøgt drift					
Gyllebeholder 1	Flydende				221
Gyllebeholder 2	Flydende				497

Tabel 2. Gødningslagre til flydende husdyrgødning.

- b. Husdyrbruget må maksimalt have gødningslagre til fast husdyrgødning, som det fremgår af tabel 3, og beliggende, som det fremgår af figur 3.

Gødningsandele			
Lagernavn	Gødningstype	Øvrige oplysninger	Areal (m ²)
Ansøgt drift			
Dybstrøelse på ensilagesilo	Kvæg, heste, får og geder		200

Tabel 3. Gødningslagre til fast husdyrgødning.

4.2 Drift og indretning

- a. Husdyrbrugets drift og indretning skal være i overensstemmelse med de oplysninger der fremgår af den miljøtekniske beskrivelse, medmindre andet fremgår af afgørelsens vilkår.
- b. De vilkår der vedrører driften, skal være kendt af de ansatte/andre der er beskæftiget med den pågældende del af driften. Et eksemplar af miljøtilladelsen skal til enhver tid være tilgængeligt for de personer, der har ansvaret for husdyrbrugets daglige drift.
- c. I stald 1 skal der etableres et fast betongulv med afløb eller pumpeump.

- d. Der skal etableres en mindst 1 meter høj bagmur i den vestvendte ensilagesilo senest 31. december 2022.

4.3 Landskabsinteresser

- a. Eksisterende bygninger skal bevares i afdæmpede farver og i ikke-reflekterende materialer.
- b. Læhegnet langs indkørselens vestlige side skal bevares og vedligeholdes, se figur 2. Hvis det eksisterende fjernes, skal det erstattes af et tre-rækket læhegn inden for samme år. Træerne skal være egns-typiske og læhegnet skal fremadrettet vedligeholdes og om nødvendigt genplantes for at tilpasse ejendommen til det omkringliggende landskab.

4.4 Opbevaring og håndtering af husdyrgødning

- a. Påfyldning af gylle til gyllevogn og lignende skal altid ske under opsyn.

4.5 Lugt

- a. Hele husdyrbruget og dets omgivelser skal renholdes således, at lugtgener begrænses mest muligt.
- b. Såfremt tilsynsmyndigheden skønner, at lugtgener i omgivelserne vurderes at være væsentligt større end der kan forventes ifølge grundlaget for miljøvurderingen, skal husdyrbruget lade foretage undersøgelse af muligheder for begrænsning af lugtkilder og/eller behandling af afkastluften. Undersøgelsens omfang vil blive fastsat af tilsynsmyndigheden på baggrund af en konkret vurdering af sagen. Lugtundersøgelser kan maksimalt kræves én gang pr. år. Virksomheden afholder selv omkostningerne til dokumentation, undersøgelser og målinger.

4.6 Støj og vibrationer

- a. Husdyrbrugets bidrag til støjbelastningen må, ved udendørs opholdsarealer ved boliger beliggende i landzone uden for eget skel, ikke overskride de anførte værdier 1,5 meter over terræn i frit felt:

Tidspunkt	Støjgrænser	Reference tidsrum
Dag		
Mandag - fredag kl. 07 - 18	55 dB(A)	8 timer
Lørdag kl. 07 - 14	55 dB(A)	7 timer
Lørdag kl. 14 - 18	45 dB(A)	4 timer
Søn- og helligdag kl. 07 - 18	45 dB(A)	8 timer
Aften		
Alle dage kl. 18 - 22	45 dB(A)	1 time
Nat		
Alle dage kl. 22 - 07	40 dB(A)	½ time

Støjgrænser

- b. Støjens maksimalværdi må om natten ikke overstige ovenstående grænseværdier med mere end 15 dB(A) ved alle beboelser.
- c. Ved dokumentation for overholdelse af støjvilkår skal der ses bort fra kortvarig sæsonafhængig kørsel udenfor husdyranlægget f.eks. pløjning og høst.
- d. Hvis tilsynsmyndigheden vurderer det nødvendigt, skal husdyrbruget dokumentere, at støjvilkåret er overholdt. Dokumentationen skal belyse støjbelastningen med husdyrbruget i fuld repræsentativ drift. Dette kan dog højst kræves en gang årligt, såfremt ovennævnte støjgrænser overholdes.

Dokumentationen skal ske i form af resultat af en støjmåling udført efter retningslinjerne i Miljøstyrelsens vejledning nr. 5 og 6/1984, eller efter en beregning udført efter den nordiske beregningsmetode for ekstern støj fra virksomheder jf. Miljøstyrelsens vejledning nr. 5/1993. Ved ændringer skal den nyeste vejledning anvendes.

Er dokumentationen udført som beregning, skal den indeholde de oplysninger om beregningsforudsætningerne, som er nødvendige for vurdering af rigtigheden af beregningsresultaterne. Er dokumentationen udført som måling, skal driftsforholdene under målingen beskrives. Som udgangspunkt accepteres en ubestemthed på de målte eller beregnede støjbelastninger på max. +/- 3 dB(A).

- e. Målingerne eller beregningerne skal udføres af en person eller et laboratorium, som er akkrediteret af DANAK eller godkendt af Miljøstyrelsen til "Måling – ekstern støj".
- f. Resultaterne skal sendes til tilsynsmyndigheden senest 1 måned efter målingernes gennemførelse.

4.7 Støv

- a. Drift af anlægget må ikke medføre væsentlige støvgener uden for husdyranlægget.

4.8 Skadedyr

- a. Der skal på husdyrbruget foretages effektiv fluebekæmpelse i overensstemmelse med de til enhver tid nyeste retningslinjer fra Aarhus Universitet, Institut for Agroøkologi.
- b. Opbevaring af foder skal ske på en sådan måde, at der ikke opstår risiko for tilhold af skadedyr.

4.9 Spildevand, overfladevand og restvand

- a. Overfladevand fra befæstede arealer, som kan være forurenet med næringsstoffer, skal opsamles og udbringes i henhold til gældende regler.
- b. Tagbrønde og brønde i øvrigt indenfor en afstand på 15 meter fra stalde skal hæves minimum 10 cm over terræn, når de fører til dræn eller vandløb.
- c. Al overfladevandet fra ny møddingsplads/eksisterende ensilagesiloer (bygning 8 i figur 3) skal ledes til gyllebeholder.

4.10 Oplag af olie, pesticider og øvrige kemikalier

- a. Opbevaring af kemikalier, samt spildolie og kemikalieaffald, skal foregå i rum med fast bund og uden mulighed for forurening af jord, afløbssystem, grundvand og vandløb.

4.11 Lys

- a. Driften må ikke medføre væsentlige lysgener uden for husdyrbruget.

4.12 Egenkontrol

- a. Dokumentation skal opbevares samlet, i papirform eller elektronisk, og være lettilgængelige for tilsynsmyndigheden. Dokumentationen skal fremvises til tilsynsmyndigheden på forlangende og skal gemmes minimum 5 år.

4.13 Uheld og risici

- a. Alle uheld og driftsforstyrrelser, herunder evt. spild på udendørs arealer, der kan medføre forurening, skal straks meddeles alarmcentralen (tlf.: 112) og efterfølgende Erhvervscenteret, Varde Kommune (tlf.: 7994 6800).

4.14 Ophør

- a.** Ved ophør af driften, skal der træffes de nødvendige foranstaltninger for at undgå forureningsfare. Alle opbevaringsanlæg skal tømmes og rengøres, og husdyranlægget skal fremstå i miljømæssig god stand.

5 Klagevejledning

Afgørelsen kan påklages til Miljø- og Fødevareklagenævnet i henhold til § 76 i Husdyrbrugloven af de klageberettigede, der fremgår af lovens §§ 84-87.

Hvis du ønsker at klage over afgørelsen skal du gøre det elektronisk og direkte til Miljø og Fødevareklagenævnet via Klageportalen. Du kan få adgang til Klageportalen via <https://kpo.naevneneshus.dk>

Din klage skal være modtaget senest den 18. juli 2022.

Det er en betingelse for behandling af din klage, at du indbetaler et gebyr.

Vejledning om hvordan du klager og om gebyrordningen kan du finde på <https://kpo.naevneneshus.dk>

Samme sted fremgår det også, at der er visse særlige forhold, som kan begrunde en undtagelse fra kravet om at klage via Klageportalen.

Har du brug for yderligere oplysninger eller hjælp til Klageportalen, kan du kontakte nh@naevneneshus.dk eller tlf. 7240 5600.

Såfremt afgørelsen ønskes indbragt for domstolene, skal søgsmål være anlagt inden 6 måneder fra afgørelsens offentliggørelse samt være i overensstemmelse med § 26 i forvaltningsloven.

6 Offentliggørelse

Offentliggørelse af afgørelsen sker på Digital MiljøAdministration <https://dma.mst.dk/> under "Offentliggørelser", den 20. juni 2022.

På Varde Kommunes vegne den 20. juni 2022

Susanne Seested

Landbrugssagsbehandler

Kopi sendt til:

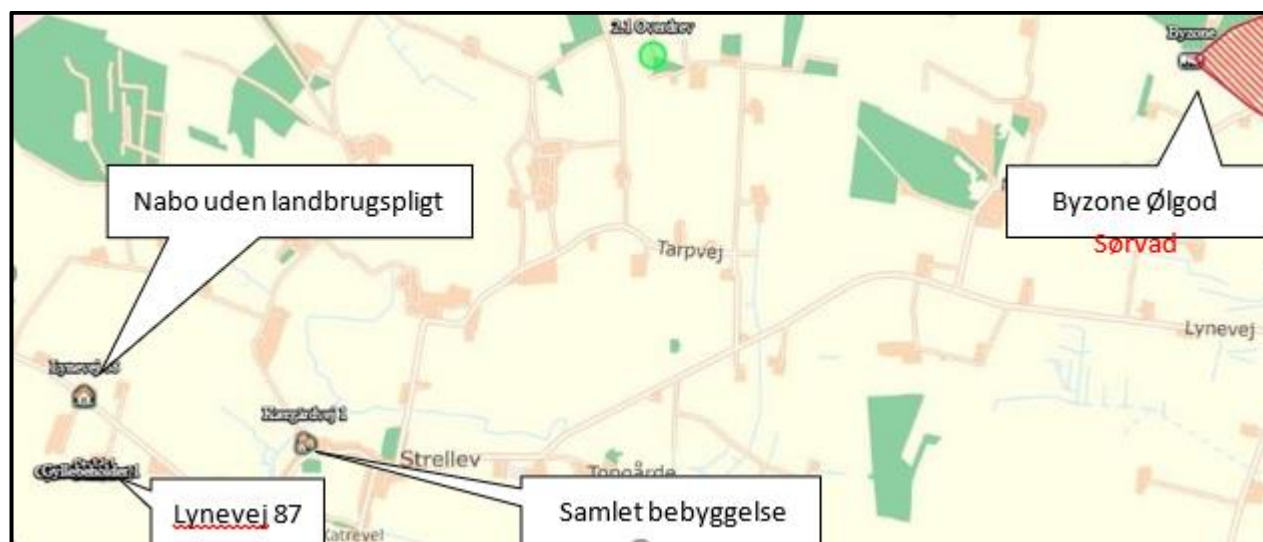
- Per Lousdal, SAGRO, e-mail: pll@sagro.dk
- Styrelsen for Patientsikkerhed, Tilsyn og Rådgivning Syd, Nytorv2, 1. sal, 6000 Kolding, e-mail: trsyd@stps.dk
- Danmarks Fiskeriforening, Nordensvej 3, Taulov, 7000 Fredericia, e-mail: mail@dkfisk.dk
- Ferskvandsfiskeriforeningen for Danmark, v. Niels Barslund, Vormstrupvej 2, 7540 Haderup, e-mail: nb@ferskvandsfiskeriforeningen.dk
- Arbejderbevægelsens Erhvervsråd, Reventlowsgade 14,1, 1651 Kbh.V, e-mail: ae@ae.dk
- Forbrugerrådet, Fiolstræde 17, 1017 Kbh.K, e-mail: fbr@fbr.dk
- Det Økologiske Råd, Blegdamsvej 4B, 2200 Kbh.N, e-mail: husdyr@ecocouncil.dk
- Danmarks Sportsfiskerforbund, Skyttevej 5, 7182 Bredsten, e-mail: lbt@sportsfiskerforbundet.dk
- Danmarks Naturfredningsforening, Masnedøgade 20, 2100 København Ø, e-mail: dnvarde-sager@dn.dk
- Dansk Ornitologisk Forening, Vesterbrogade 140, 1620 Kbh.V, e-mail: natur@dof.dk samt lokalforeningen for sydvestjylland e-mail: varde@dof.dk

7 Miljøteknisk beskrivelse og vurdering

Beliggenhed, landskab og kulturmiljø

7.1 Beliggenhed

Husdyrbruget ligger på adressen Lynevej 87, 6870 Ølgod. Nærmeste byzone er Ølgod, som ligger ca. 5,2 km nordøst for ejendommen. Nærmeste nabo uden landbrugspligt er Lynevej 68, som ligger ca. 260 m nord for anlægget. Den nærmeste samlede bebyggelse er Strellev (Kærgårdvej 1) beliggende ca. 900 m øst for anlægget, se figur 1.



Figur 1. Husdyrbruget i forhold til byzonen Ølgod, samlet bebyggelse og nærmeste nabo uden landbrugspligt. Figur udarbejdet af ansøger.

Varde Kommune vurderer at beliggenheden er tilstrækkeligt beskrevet.

7.2 Afstandskrav

Afstandskravene i henhold til § 6 i Husdyrbrugloven er overholdt, da husdyrbrugets anlæg ikke er beliggende:

- i et eksisterende eller ifølge kommuneplanens rammedel fremtidigt byzone- eller sommerhusområde
- i et område i landzone, der i lokalplan er udlagt til boligformål, blandet bolig og erhvervsformål eller til offentlige formål med henblik på beboelse, institutioner, rekreative formål og lign.,
- i en afstand mindre end 50 m fra ovennævnte områder eller
- i en afstand mindre end 50 m fra en nabobeboelse.

Alle afstandskrav i henhold til § 8 i husdyrbrugloven er overholdt:

- ikke almene vandforsyningsanlæg (25 m)
- almene vandforsyningsanlæg (50 m)
- vandløb, dræn og søer (15 m)
- offentlig vej og privat fællesvej (15 m)
- levnedsmiddelvirksomhed (25 m)
- beboelse på samme ejendom (15 m)
- naboskel (30 m)

7.3 Landskab og kulturmiljø

I forbindelse med sagsbehandlingen er husdyrbrugets beliggenhed i forhold til udpegningerne i Varde Kommunes Kommuneplan 2021 samt andre udpegninger blevet gennemgået. Husdyrbrugets anlæg ligger **indenfor**

- Landzone
- Åbne landbrugslandskaber
- Eget område til store husdyrbrug
- Særligt værdifuldt landbrugsområde
- Skovrejsning

Af Kommuneplan 2021 for Varde Kommune fremgår det blandt andet, at

Anvendelse af reflekterende materialer i **det åbne land (Landzone)** skal søges begrænset og om nødvendigt afskærmes.

I **åbne landbrugslandskaber** skal store tekniske anlæg, herunder store husdyrbrug med mere end 500 dyreenheder tilpasses landskabets karakter.

Områder til placering af **store husdyrbrug** skal friholdes for udvikling, der er i modstrid med etablering af store landbrugsbygninger og -anlæg.

I **særligt værdifulde landbrugsområder** skal det sikres, at arealerne kan anvendes længst muligt til landbrugsmæssige formål før overgangen til anden anvendelse.

I **særligt værdifulde landbrugsområder** med **skovrejsningsinteresser** har skovrejsning høj prioritet.

Jævnfør naturbeskyttelseslovens § 17 stk. 1 og 2 må der bygges erhvervsmæssigt nødvendigt i tilknytning til ejendommens hidtidige bebyggelsesarealer inden for skovbyggelinjer og skovrejsningsområder.

Det nærmeste beskyttede sten- eller jorddige ligger i et markskel ca. 525 meter nord for husdyrbruget, og berøres ikke af udvidelsen.

Nybyggeriet sker udenfor beskyttelseslinje for fredede fortidsminder, å-beskyttelseslinje, sø-beskyttelseslinje, strand-beskyttelseslinje og skov-byggelinje.

Ejendommen Lynevej 87 er beliggende i et område der jf. kommuneplanen er udpeget som landbrugslandskab. For åbne landbrugslandskaber gælder retningslinjerne, at husdyrbrug skal tilpasses landskabet.

I forhold til at tilpasse bygningerne landskabets karakter, jf. Kommuneplanen, vurderes det nødvendigt, at bevare proportionalitet i landskabet. Læhegn, træækker eller -grupper kan her bruges til at afskærme og/eller skabe et grønt volumen, som kan yde rumlig støtte til bygningsanlægget. Ydermere kan læhegn skabe variation i landskabet og give det karakter.

Ejendommen Lynevej 87 har en stor kompleksitet, bestående af landbrugsbyggeri i forskellige størrelser, og vurderes som værende et stort teknisk anlæg. Terrænet falder i sydlig og sydøstlig retning, og landskabet orienterer sig overordnet set i retning af Lydum Å. Dette forhold øger ejendommens visuelle eksponering imod dallandskabet udpeget omkring Lydum Å. Dallandskaber rummer de særligt værdifulde landskaber i Varde Kommune og er ofte særligt sårbare.

Varde Kommune stiller vilkår til, at læhegnet langs indkørselens vestlige side skal bevares og vedligeholdes. Ansøger mener, læhegnet er af ringe kvalitet og vil fremadrettet gerne etablere et nyt i stedet. Varde Kommune stiller vilkår om, at når det eksisterende læhegn fjernes skal det samme år erstattes af et tre-rækket læhegn. Træerne skal være egns-typiske og læhegnet skal fremadrettet vedligeholdes og om nødvendigt genplantes for at tilpasse ejendommen til det omkringliggende landskab.



Figur 2. Beplantningen langs den vestlige side af indkørslen skal fremadrettet bevares.

Varde Kommune vurderer at

- alle ændringer er erhvervsmæssigt nødvendige for landbrugsdriften
- ændringerne ikke er i strid med Kommuneplan 2021 for Varde Kommune
- det samlede bygningsanlæg vil fremstå som en driftsmæssig enhed
- ændringerne, ved overholdelse af de stillede vilkår, ikke ændrer væsentligt på oplevelsen af landskabet, samt at det ikke vil få indflydelse på det udpegede kulturmiljø
- at ændringerne, og de deraf følgende ændringer i området, ikke vil være i strid med hensynet til kulturhistoriske interesser.

Varde Kommune stiller af hensyn til landskabsinteresser vilkår om at bygningerne skal være i afdæmpede farver og i ikke-reflekterende materialer.

Husdyrhold og drift

7.4 Samdrift og biaktiviteter

Ansøger oplyser: Henrik Hedevang Haahr driver Mosbølvej 4, 6870 Ølgod med malkekvæg. Det er kvier fra Mosbølvej 4, der bliver opstaldet på Lynevej 87. De to ejendomme ligger med en indbyrdes afstand på ca. 500 meter og har ingen teknisk og forureningsmæssig forbindelse.

Der er ingen biaktiviteter.

7.5 Indretning

Oversigt over husdyrbrugets bygninger fremgår af figur 3.

Ændringen sker ved, at der tillades størst mulig fleksibilitet i forhold til besætningen på ejendommen. Det er planen, at der skal opstaldes kvier og heste. Der bygges ikke nye stalde eller opføres andre nye bygninger i forbindelse med denne tilladelse. 200 m² på den eksisterende ensilageplads godkendes i denne miljøtilladelse som møddingsplads til opbevaring af kompost/dybstrøelse.



Figur 3. Oversigt over husdyrbrugets bygninger. Figur udarbejdet af ansøger.

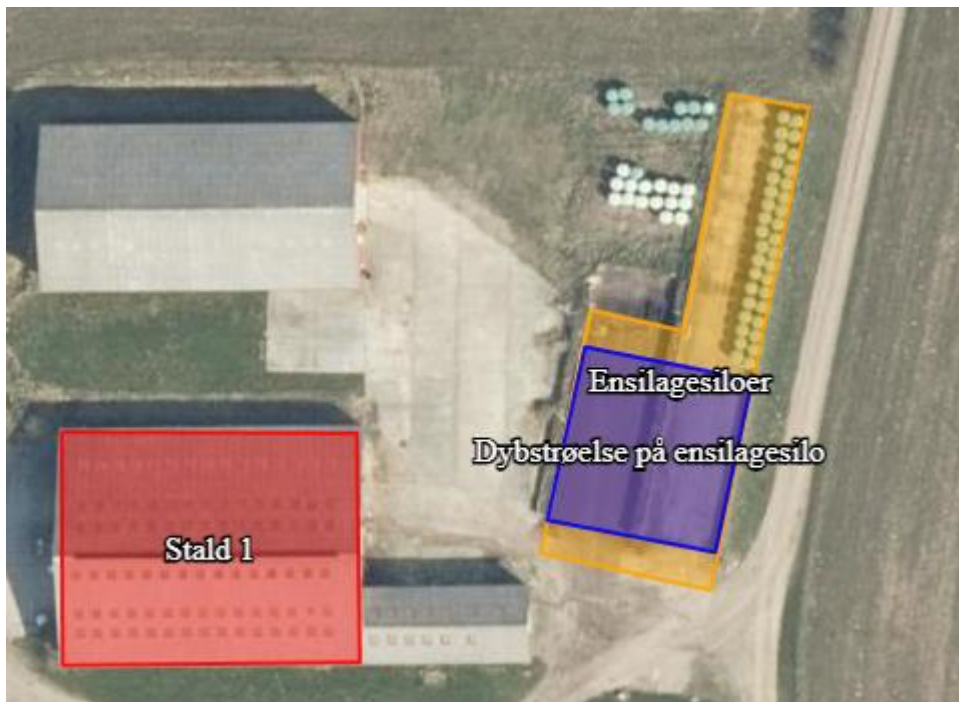
- Bygning 1. Stald 1. Bygget i 1999 og udvidet i 2002. 463 m² godkendes som dybstrøelse med alle kvæg, heste, får og geder. En del af underlaget i stalden er for nuværende sandbund. Der skal etableres fast bund under dybstrøelsen i stalden.

Langs den ene side af foderbordet må gulvet etableres som fast gulv med ædeplads.

- Bygning 2. Stald 2. Oprindeligt et maskinhus, som fremstår som en dybstrøelsesstald i 2002.
Der er foderbord i den nordlige langside af stalden. Der er fast gulv som ædeplads langs foderbordet og dernæst dybstrøleskumme.
Der tillades 200 m² dybstrøelse med alle kvæg, heste, får og geder.
- Bygning 3. Beboelse.
- Bygning 4. Lade med byggetilladelse fra 2004. Der er opbevaring af halm og tørfoder.
- Bygning 5. Tidligere malkestald der bruges til opbevaring.
- Bygning 6. Gyllebeholder fra 1986 på 1.650 m³
- Bygning 7. Gyllebeholder fra 2002 på 2.000 m³
- Bygning 8. Ensilagesiloer/møddingsplads.
Den østlige silo på 600 m² er godkendt i 1999.
Den vestlige silo på 203 m² er godkendt i 2006.
200 m² godkendes i denne miljøtilladelse til opbevaring af kompost/dybstrøelse i siloerne. Der er afløb til en pumpebrønd nord for stald 2 og videre til den lille gyllebeholder.
- A Dieseltank på 1200 l fra 1996
- B Vandboring



Figur 4. Placering af produktionsarealer som alt sammen godkendes som dybstrøelse. Figur udarbejdet af ansøger.



Figur 5. Placering af tilladt møddingsplads på 200 m² i ensilagesiloerne.

Varde Kommune vurderer, at indretningen er tilstrækkelig beskrevet.

Der stilles vilkår om, at husdyrbrugets indretning og drift skal være i overensstemmelse med de oplysninger der fremgår af denne miljøtekniske beskrivelse.

Varde Kommune vurderer at produktionsarealet er tilstrækkeligt beskrevet.

7.6 Forbrug af vand og energi

Ansøger oplyser: *Vandforbruget på denne bedrift anvendes primært til drikkevand til dyrene. Der anvendes vand egen boring der ligger på marken vest for ejendommen.*

Ejendommens vandkopper og drikkestrøg efterses løbende, eventuelle lækager identificeres, stoppes og repareres hurtigst muligt.

På ejendommen anvendes der energi i form af el og dieselolie. Energiforbruget på ejendommen er meget lavt. Elforbruget anvendes hovedsagligt til belysning, pumpning af vand samt til varmepumpen der opvarmer stuehuset samt øvrigt elforbrug i stuehuset. Dieselolie benyttes til markens maskiner.

Af energibesparende teknikker kan nævnes naturlig ventilation, lyste i staldene og udendørs er kun tændt når det er nødvendigt for arbejdet eller af dyrevelfærdsmæssige grunde.

Varde Kommune vurderer, at vand- og energiforbruget er tilstrækkeligt beskrevet.

7.7 Affald

Ansøger oplyser: *I den daglige drift vil der være en række affaldsprodukter. Affaldet fra ejendommen transporteres til Mosbølvej 4, hvor det opbevares og bortskaffes sammen med samme type affald fra Mosbølvej 4. Affaldet tilstræbes opbevaret og bortskaffet i overensstemmelse med affaldsregulativerne for Varde Kommune. Affald vil hovedsagligt bestå af ensilageplastik, ballesnor og eventuelle storsække.*

Der kan være små mængder ikke forbrændingseget affald (f.eks. eternit, glaserede fliser og tegl, imprægneret træ o.l.). Samt øvrigt farligt affald som f.eks. lysstofrør, el-sparepærer, batterier eller spraydåser.

Eventuelt veterinært affald opbevares også på Mosbølvej 4.

Husdyrbruget er omfattet af Varde Kommunes til enhver tid gældende Regulativ for Erhvervsaffald, og er dermed forpligtet til at kildesortere og bortskaffe alt erhvervsaffald i henhold til denne og den til enhver tid gældende Affaldsbekendtgørelse.

Varde Kommune gør opmærksom på at afbrænding af affald er ikke tilladt. Jævnfør § 1, stk. 2 i Miljøministeriets bekendtgørelse nr. 1459 af 7. december 2015 om "Forbud mod markafbrænding af halm mv." er det dog tilladt at foretage afbrænding af våde halmballer og halm, der har været anvendt til overdækning og lignende. Brandmyndigheden skal orienteres inden afbrændingen iværksættes.

Ønskes der afleveret affald på kommunal genbrugsplads, skal husdyrbruget være tilmeldt genbrugsordning for erhverv.

Varde Kommune vurderer ud fra ansøgers redegørelse at fast affald håndteres og bortskaffes miljømæssigt forsvarligt på husdyrbruget.

7.8 Oplag af diesel- og fyringsolie

Ansøger oplyser: På ejendommen anvendes der olie, i form af dieselolie. Dieselolie anvendes til landbrugsmaskinerne i forbindelse med markarbejdet. Dieselolien opbevares i laden i en overjordisk tank på 1.200 liter fra 1996. Tanken er placeret på betonbund uden afløb. Der opbevares ikke smøreolie eller spildolie på ejendommen.

Kemikalier

Der opbevares ikke kemikalier og pesticider på ejendommen.

Medicin

Det er ikke planen at der skal opbevares medicin på ejendommen. Hvis der opbevares medicin, vil det være i stalden eller den gamle malkestald. Eventuelt veterinært affald opbevares på Mosbølvej 4 sammen med veterinært affald fra Mosbølvej 4.

Varde Kommune vurderer ud fra ansøgers redegørelse, at diesel og medicin opbevares og håndteres miljømæssigt forsvarligt på husdyrbruget.

7.9 Husdyrgødning - produktion, opbevaring og udbringning

Da der af ansøgningen ikke fremgår nogen besætningsstørrelse, men udelukkende produktionsarealer i staldene, er det ikke muligt at udregne en præcis produktion af flydende og fast husdyrgødning.

Opbevaringsanlæg for husdyrgødning skal have en kapacitet, der er tilstrækkelig til, at udbringningen kan ske i overensstemmelse med reglerne i Gødningsanvendelsesbekendtgørelsen. Efter de gældende regler vil dette normalt svare til 9 måneders husdyrgødningsproduktion.

Ansøger oplyser: På ejendommen er der kun dyr opstaldet på dybstrøelse, derfor bliver gyllebeholderne brugt til gylle fra Mosbølvej 4 og biogasgylle.

Dybstrøelse afsættes til biogas, i forbindelse med udmugning opbevares dybstrøelse i ensilagesiloerne midlertidigt indtil det afhændes af biogasanlægget.

På husdyrbruget er der en samlet opbevaringskapacitet til flydende husdyrgødning på 2.650 m³. Opbevaringskapaciteten til den flydende husdyrgødning fremgår af tabel 4.

Opbevaringsanlæg	Opførsels år / 10 års beholderkontrol	Kapacitet (m ³)	Teknologi
Gyllebeholder 1	1988/2018	650	Flydelag
Gyllebeholder 2	2002/2018	2000	Flydelag
I alt	-	2.650	-

Tabel 4. Husdyrbrugets opbevaringskapacitet til flydende husdyrgødning.

Som en del af ansøgningen tillades/lovliggøres 200 m² i ensilagesiloerne til opbevaring af fast husdyrgødning. For placering se figur 5.

Når det gælder opbevaring af kompost i markstak gælder reglerne i Miljøstyrelsens "Vejledning om etablering og overdækning af kompost i markstakke samt overdækning af fast gødning".

Varde Kommune henstiller endvidere til at eventuelle markstakke placeres med størst mulig afstand til nabobeboelser.

Varde Kommune vurderer, at produktion og opbevaring af husdyrgødning er tilstrækkeligt beskrevet.

7.10 Ensilage- og foderopbevaring

Ansøger oplyser: Foderet til kvierne transporteres med fuldfodervognen eller en frontlæsser til ejendommen fra Mosbølvej 4. Der opbevares ensilage i siloerne, der benyttes til blanding af foder på Mosbølvej 4. Foder til eventuelle heste opbevares i stalden eller laden. Halm opbevares i laden.

I henhold til lovgivningen må ikke-saftgivende ensilage opbevares i markstak.

Markstakke med ensilage skal altid som minimum overholde afstandskravene, som fremgår af husdyrgødningsbekendtgørelsens § 5.

Varde Kommune anbefaler endvidere at markstakke placeres under hensyntagen til naboer, så de placeres så langt væk fra nabobeboelser som muligt.

Varde Kommune vurderer at opbevaring af ensilage og foder er tilstrækkeligt beskrevet, og at ensilage og foder opbevares miljømæssigt forsvarligt på husdyrbruget.

Forurening og gener fra husdyrbrugets anlæg

7.11 Lugt

Lugt stammer fra staldene, samt fra opbevaring, transport og udbringning af husdyrgødning.

I Husdyrgodkendelsesbekendtgørelsens bilag 3 er fastsat det landsdækkende beskyttelsesniveau for lugt, der skal anvendes i kommunernes vurdering af, om der er væsentlige lugtgener i forbindelse med udvidelse af et husdyrbrug. Det fremgår af reglerne, at dette beskyttelsesniveau som udgangspunkt er tilstrækkeligt til at sikre omgivelserne imod væsentlige lugtgener.

Ifølge beskyttelsesniveauet skal projektet overholde bestemte lugtgeneafstande, hvis længde afhænger af forskellige områders lugtfølsomhed. Lugtgeneafstandene beregnes i *husdyrgodkendelse.dk* efter to forskellige metoder, henholdsvis den Ny Lugtvejledning og FMK-vejledningen. Det er de længste beregnede lugtgeneafstande, der skal overholdes.




Ved beregning af geneafstanden for lugt indregnes kumulation fra andre husdyrproducenter såfremt der er husdyrproducenter med en ammoniakemission på mere end 750 kg NH₃-N pr år indenfor en radius af 100 meter fra enkeltbeboelsen og såfremt der er husdyrproducenter med en ammoniakemission på mere end 750 kg NH₃-N pr år indenfor en radius af 300 meter fra samlet bebyggelse og byzone.

Ved én anden ejendom med en ammoniakemission på mere end 750 kg NH₃-N pr år forøges geneafstanden med 10 %.

Ved to eller flere andre ejendomme med en ammoniakemission på mere end 750 kg NH₃-N pr år forøges geneafstanden med 20 %.

Ifølge beregningerne udført i *husdyrgodkendelse.dk* vil geneafstanden i forhold til byzone være 143,4 meter, samlet bebyggelse 80,6 meter og enkeltbolig 45,3 meter. Genekriterierne er overholdt, se tabel 5.

Ved lugtberegning regnes fra midten af de enkelte stalde. Derfor er afstanden i tabel 5 anderledes end i figur 1.

Bebyggelse	Kumulation	Model	Ukorrigeret geneafstand (m)	Korrigeret geneafstand (m)	Vægtet gennemsnitsafstand (m)	Genekriterie overholdt
 Lynevej 68	0	FMK	45,3*	45,3*	319,5	Ja
 Kærgårdvej 1	0	FMK	80,6	80,6	948,9	Ja
 Byzone	0	FMK	143,4	143,4	5242,7	Ja

Tabel 5. Beregnet geneafstand fra husdyrbruget efter planlagt ændring.

Lovens minimumskrav til afstande til nærmeste beboelser indenfor de tre typer er overholdt. Varde Kommune vurderer derfor, at lugt fra staldene ikke vil give væsentlige gener for omgivelserne.

Der skal i henhold til gældende lovgivning være et tæt flydelag på gyllebeholderne. Møddinger skal i henhold til gældende lovgivning være overdækket med plastik eller kompostdug. Udbringning af husdyrgødning skal ske i henhold til de gældende regler.

Varde Kommune vurderer samlet, at lugt fra husdyrbrugets produktion, opbevaring og udbringning af husdyrgødning, ikke vil medføre lugtgener, der stiger til et niveau, som ikke bør accepteres af omgivelserne.

Der stilles generelle vilkår til forebyggelse af lugtgener, samt at der kan kræves undersøgelse, hvis det skønnes, at lugtgener i omgivelserne er større end det kunne forventes ud fra grundlaget for miljøvurderingen.

7.12 Støj og rystelser

Ansøger oplyser: *Der er meget få støjkloder på ejendommen hvor staldene er naturligt ventileret. Der kan opstå kortvarigt støj i forbindelse med intern transport, afhentning af gylle og dybstrøelse.*

I sæsonen for gyllekørsel og ved ensilering kan der være transporter hele døgnet. Øvrige transporter vil hovedsageligt være i dagtimerne.

Brug af maskiner i landbruget kan i nogle tilfælde give anledning til vibrationsgener. Dette vil typisk være rystelser maskinføreren udsættes for, fremfor rystelser der giver gener for det omgivende miljø. Denne type rystelser er en arbejdsmiljøfaktor og vurderingen af dette forhold indgår i arbejdspladsvurderingen (APV) og behandles ikke nærmere her.

I forbindelse med transporter kan der muligvis være vibrationer fra køretøjerne. Dette vil dog ikke være i et omfang der overstiger, hvad der almindeligvis må forventes fra kørsler på landets veje. Der er ikke nabobeboelser beliggende umiddelbart op til veje eller indkørsler. Rystelser fra ejendommen eller transporter i forbindelse med driften af denne forventes derfor ikke at give gener for omgivelserne.

I Miljøstyrelsens vejledning nr. 5/1984 om "ekstern støj fra virksomheder" anføres ingen grænseværdier for støjbelastningen fra virksomheder ved boliger i det åbne land. Dog anføres, at man som udgangspunkt ved fastsættelse af støjgrænser ved nærmest liggende enkeltbolig bør anvende de grænseværdier, som er gældende for områder med blandet bolig- og erhvervsbebyggelse. Disse værdier er anvendt i denne afgørelse.

I orientering fra Miljøstyrelsen nr. 9 1997 fremgår foreslåede grænser for vibrationer i det eksterne miljø.

Varde Kommune vurderer, at ændringen af husdyrbruget ikke vil medføre væsentlige støj- og rystelsesgener for omgivelserne.

Varde Kommune stiller dog generelle vilkår til overholdelse af støjgrænser, og at der om nødvendigt kan kræves dokumentation for at støjgrænserne er overholdt.

7.13 Støv

Ansøger oplyser:

Der kan opstå støv i forbindelse med transport på grusvejen til ejendommen og i forbindelse med håndtering af strøelse i form af halm og sheastrø.

Støv udviklingen i forbindelse med strøet i dybstrøelsen er meget kortvarig. Der er ingen boliger tæt på grusvejen der kan blive generet af støv fra transport.

For at begrænse støvgener henviser Varde Kommune til god landmandspraksis. Blandt andet at al transport til og fra husdyrbruget bør forgå ved hensynsfuld kørsel, samt at alle aktiviteter på husdyrbruget planlægges, således at omgivelserne påvirkes mindst muligt.

Varde Kommune vurderer, at der som følge af udvidelsen ikke vil være aktiviteter, som vil medføre væsentlige støvgener. Der fastsættes vilkår om, at drift af anlægget ikke må medføre væsentlige støvgener udenfor husdyrbruget.

7.14 Skadedyr

Ansøger oplyser:

For at bekæmpe skadedyr som kan være til gene for selve ejendommen foretages regelmæssig bekæmpelse af fluer, rotter og mus. Alle udendørs arealer samt områder omkring foderopbevaring holdes ryddeligt og rent.

Fluer har svært ved at udvikle sig i dybstrøelsen når der bruges scheastrø i dybstrøelsen. Hvis der opstår flueproblemer, vil der blive anvendt godkendte fluebekæmpelsesmidler i et begrænset, nødvendigt omfang og de til enhver tid nyeste retningslinjer fra Aarhus Universitet, Institut for Agroøkologi følges.

Rottebekæmpelse sker med en aftale med et skadedyrsbekæmpelsesfirma.

Varde Kommune vurderer, at der udføres tilstrækkelig forebyggende bekæmpelse. Dog fastsættes vilkår til opbevaring af foder og om at foretage fluebekæmpelse efter retningslinjer fra Aarhus Universitet, Institut for Agroøkologi. Retningslinjer angiver en række afprøvede metoder og opdateres løbende.

7.15 Døde dyr

Ansøger oplyser:

Der forventes ikke mange døde dyr på ejendommen. Det er planen at transportere eventuelle døde dyr til Mosbølvej 4, hvor de opbevares på samme sted som døde dyr fra Mosbølvej 4 indtil afhentning fra DAKA. Hvis der bliver afhentet døde dyr fra ejendommen, bliver de placeret på et egnet sted der er ugeneret i forhold til nabobeboelser og forbipasserende. Døde dyr tilmeldes til afhentning af DAKA senest 24 timer efter dødsfaldet er konstateret.

Opbevaring af døde dyr er reguleret af Fødevarestyrelsens "Bekendtgørelse om opbevaring m.m. af døde produktionsdyr". Der er dog, i forbindelse med opbevaring af affald, stillet et generelt vilkår til forebyggelse af uhygiejniske forhold.

Varde Kommune vurderer ud fra ansøgers redegørelse, at døde dyr opbevares og bortskaffes miljømæssigt forsvarligt på husdyrbruget.

7.16 Lys

Ansøger oplyser: *Der er lys i stalden, når det er nødvendigt for arbejdet eller af dyrevældfærdsmæssige årsager. Staldene er forholdsvis lukkede så der vil ikke komme meget lys ud.*

Der er monteret udendørs lys på gavlene af de to stalde og maskinhuset. Udendørs lys ved driftsbygningerne er kun tændt når det er nødvendigt for arbejdet.

Varde Kommune vurderer, at der ikke vil være væsentlige gener forbundet med husdyrbrugets belysning. Dog stilles et generelt vilkår om, at husdyrbrugets drift ikke må medføre væsentlige lysgener udenfor husdyrbruget.

7.17 Til- og frakørsel

Ansøger oplyser: Til ejendommen er der en indkørsel fra Lynevej til husdyrbruget, markeret med blå pil i figur 6.



Figur 6. Husdyrbrugets til- og frakørselsforhold.

Transporter forekommer i forbindelse med afhentning af dybstrøelse til biogas samt levering af gylle til gyllebeholderne og udkørsel af gylle. Kørsel af levende dyr til og fra ejendommen det vil normalt være til Mosbølvej 4. Kørsel med foderblander fra Mosbølvej 4 i forbindelse med fodring og hentning af ensilage fra ensilagesiloerne. Hjemtransport af afgrøder, levering af diesel m.m.

Én transport svarer til både en kørsel til og fra ejendommen. Her er ikke indsat et antal transporters i nudriften denne ansøgning, det skyldes at Henrik Hedevang Haahr ikke ved hvor mange transporters der var til og fra ejendommen inden han købte ejendommen, se tabel 6.

Type	Antal/år	Kommentarer
Brændstof	3	
Husdyrgødning	200	Det er afhentning af dybstrøelse til biogas, levering af afgasset gylle til gyllebeholderne og udbringning af gylle. En del af transporterne ved udbringning af gylle er på markerne omkring ejendommen.
Husdyr til/fra ejendommen	25	Hovedsagligt dyr til og fra Mosbølvej 4
Fodertransport med foderblander	365	Levering af foder til dyrene og hentning af ensilage fra siloerne.
Grovfoder	50	I forbindelse med ensilering, en del af transporterne vil ikke være på vejen.
Døde dyr	1	

Øvrige	10	
Samlet antal transporter	654	

Tabel 6. Oversigt over antal transporter på husdyrbruget.

De fleste transporter vil være i forbindelse med fodring af dyrene og afhentning af ensilage i siloerne. Det kan ske hver dag og hovedsagligt i dagtimerne.

Transporter med udbringning af husdyrgødning og hjemtransport af afgrøder sker i en kort afgrænset periode i forbindelse med sæsonen for gyllekørsel og ensilering. Det kan være nødvendigt med transporter i weekenden og uden for normal arbejdstid.

Øvrige transporter vil hovedsagligt ske i dagtimerne.

Varde Kommune vurderer, at antallet af transporter og at til- og frakørsel til husdyrbruget ikke vil medføre væsentlige miljømæssige gener for de omboende.

7.18 Afløbsforhold

Ansøger oplyser:

Afløbsforhold ses på figur 7.

Vand fra ensilagesiloerne ledes til en pumpebrønd på nordsiden af stald 2, hvorfra det pumpes i gyllebeholderen. Der er kun afløb i sydenden af ensilagesiloerne, den korteste af siloerne er der ikke en væg i nordenden. Der vil blive etableret en mindst 1 m høj betonmur i nordenden af siloen, så der ikke kan løbe vand fra ensilagen ud på jorden.

Der er tagrender på laden, stald 1 samt den gamle malkestald. Tagvandet ledes til dræn der fører til Starbæk syd for ejendommen, Henrik Hedevang Haahr er ikke klar over hvilket dræn det løber til. Tagvandet fra stald to løber ud på jorden. Der ændres ikke ved bortledning af tagvand.

Vand fra betonpladsen foran laden og stald 1 løber ud på jorden hvor det nedsiver.

Der er på nuværende tidspunkt ikke afløb fra staldene med dybstrøelse. Der bliver etableret afløb fra dybstrøelsen der ledes til gyllebeholderen, det er ikke endnu afgjort hvordan det bliver udført. I stald 1 er der dele af gulvet hvor der ikke er støbt beton, der bliver støbt beton på hele gulvet og samtidig bliver der lavet afløb der føres til den eksisterende pumpebrønd eller en ny pumpebrønd hvorfra eventuelt udløb kan pumpes til gyllebeholderen. I stald 2 ligger bunden lavere end den eksisterende pumpebrønd til ensilagevand. I stald 2 bliver der lavet en pumpeump eller et afløb til en pumpebrønd uden for stalden hvorfra eventuelt væske kan pumpes til den eksisterende pumpebrønd eller direkte til gyllebeholderen.



Figur 7. Afløbsplan. Tagvand fra bygninger ledes til dræn. Figur udarbejdet af ansøger.

Varde Kommune vurderer ud fra ansøgers redegørelse at afledning af spildevand er tilstrækkeligt beskrevet, og at spildevandet fra husdyrbruget bortledes miljømæssigt forsvarligt.

7.19 Forurenings- og genebegrænsende foranstaltninger

Ansøger oplyser: *For at minimere risikoen for nedsivning af stoffer til grundvandet samt beskyttelse af det omgivende miljø, er der redegjort for procedure for håndtering af gylle, kemikalier og olie ved uheld på husdyrbruget.*

Redegørelse for mulige uheld

Umiddelbare risici for uheld i forbindelse med driften, der kan medføre en øget forurening, vil være: brand, uheld med eller ved gyllebeholderne, herunder f.eks. beskadigelse af gyllebeholderne ved strejfen eller påkørsel, eller på anden måde ved lækage eller overløb, der vil medføre udsivning af gylle. Eller spild af kemi eller olie.

Minimering af risiko for uheld

Dieseltankene står indendørs. For at minimere risikoen for spild sker påfyldning af diesel altid under opsyn. Eventuelt spild opsamles med sugende materiale som findes i nærheden.

Der opbevares ikke kemikalier på ejendommen.

Gyllebeholderne er underlagt 10-års kontrol, hvor en kontrollant kontrollerer beholderens tæthed og kabler over og under terræn. Ved påkørsel eller strejfe af gyllebeholderne med maskiner eller andet vil eventuelle revner blive tilset med det samme og udbedret straks. Hvis revnen ikke kan udbedres ved egen hjælp, vil beholderproducenten blive kontaktet om assistance. Pumpning af gylle overvåges. Gyllebeholderne tømmes med selvlæssende gyllevogne påmonteret sugekran.

Minimering af gene og forurening ved uheld

Hvis der sker spild af olie under påfyldning, som ikke umiddelbart kan fjernes ved afgravning eller ved brug af sugemateriale (savsmuld eller lign.), vil Alarmcentral (tlf. 112) blive kontaktet. Hvis der er mistanke om, at olie eventuelt kan sive ud af tanken, vil tanken blive tømt for olie. Såfremt det drejer sig om en mængde, som ejer ikke selv har mulighed for at fjerne, vil en slamsuger, der må tage imod olieaffald, blive kontaktet, så tanken kan blive tømt. Såfremt der er sket spild, der ikke kan fjernes, vil Alarmcentralen (tlf. 112) blive kontaktet.

Hvis gyllebeholderen skulle springe, vil alarmcentralen på tlf.: 112 blive kontaktet øjeblikkeligt. Ved driftsuheld, hvor der er sket, eller hvor der er fare for at ske en større forurening af omgivelserne, vil alarmcentralen straks blive kontaktet på tlf.: 112. I tilfælde af lækage på gyllebeholderen vil der ikke ske en hurtig afstrømning, da terrænet omkring ejendommen er forholdsvist fladt. Der er ca. 180 m fra gyllebeholderne til et mindre vandhul hvor gylle eventuelt kan løbe til. På Mosbølvej 4 er der teleskoplæsser m.v. der kan bruges til inddækning af gylle.

Varde Kommune vurderer at ansøger har redegjort tilstrækkeligt for mulige uheld, samt for forholdsregler i tilfælde af uheld.

7.20 Beskyttede naturområder omkring husdyrbruget - ammoniak

På et husdyrbrug er det stalde og husdyrgødningslagre, der er hovedkilden til udledning af luftbåret kvælstof (ammoniakfordampning). Beregninger, der er foretaget i *husdyrgodkendelse.dk*, viser at ammoniakfordampningen fra 8-årsdriften og nudriften er 731,5 kg NH₃-N pr. år og i ansøgt drift 916,2 kg NH₃-N pr. år, se figur 8.

Driftstype:	Ammoniakemission fra staldafsnit (kg NH ₃ -N/år)	Ammoniakemission fra lagre (kg NH ₃ -N/år)	Ammoniakemission fra husdyrbruget (kg NH ₃ -N/år)
Ansøgt drift	556,9	359,3	916,2
Nudrift	444,2	287,3	731,5
8 års-drift	444,2	287,3	731,5

Figur 8. Beregninger af ammoniakfordampningen i husdyrgodkendelse.dk.

Det ansøgte projekt medfører således en stigning i ammoniakfordampningen på 184,7 kg NH₃-N pr. år i forhold til 8 års driften og nudriften.

Forudsætningen for ammoniakemissionen i ansøgt drift er:

- at stald 1 og stald 2 skal være indrettet med staldsystemet dybstrøelse.

Tiltagene stilles som vilkår i afsnit 4.

Internationale naturbeskyttelsesområder (Natura 2000)

I henhold til "Bekendtgørelse om udpegning og administration af internationale naturbeskyttelsesområder samt beskyttelse af visse arter" (Bek. nr. 2091 af 12. november 2021) skal Varde Kommune foretage en vurdering af, om projektet i sig selv, eller i forbindelse med andre planer og projekter, kan påvirke et Natura 2000-område væsentligt.

Der er ca. 7,8 km fra husdyrbrugets bygninger til nærmeste internationale naturbeskyttelsesområde, som er Habitatområde nr. 196: Lønborg Hede nordvest for husdyrbruget, se figur 9.



Figur 9. Nærmeste Internationale naturbeskyttelsesområde, Natura 2000, (grøn skravering), nærmeste kategori 1 natur (lilla) og nærmeste kategori 2 natur (orange).

Varde Kommune har i *husdyrgodkendelse.dk* foretaget beregninger, som viser, at ammoniakdepositionen i ansøgt drift til nærmeste Internationale naturbeskyttelsesområde bliver 0,0 kg NH₃-N /ha/år. Depositionskravet er overholdt.

Der er således ikke grund til at foretage konsekvensvurdering efter § 6 i bekendtgørelsen.

§ 7 områder

I henhold til § 7 i Husdyrbrugloven, er etablering, udvidelse og ændring af anlæg på husdyrbrug ikke tilladt, hvis de ligger tættere end 10 m fra – eller helt eller delvist indenfor nærmere bestemte ammoniakfølsomme naturtyper.

Kategori 1-natur (nærmere bestemte ammoniakfølsomme naturtyper beliggende inden for internationale naturbeskyttelsesområder).

Anlægget er beliggende ca. 7,8 km fra det nærmeste naturområde, der er omfattet af § 7 stk. 1 nr. 1 i husdyrbrugloven, og beliggende indenfor internationale naturbeskyttelsesområder, se figur 9.

Det drejer sig om en ammoniakfølsom Natura2000-naturtype, 4010 Våd hede (Våde kværgbusksamfund med klokklæng), og indgår i udpegningsgrundlaget for området. Området er kortlagt af Naturstyrelsen i forbindelse med Natura 2000-planlægningen.

Varde Kommune/ansøger har i *husdyrgodkendelse.dk* foretaget beregninger, som viser, at ammoniakdepositionen i ansøgt drift til nærmeste kategori 1-naturområde bliver 0,0 kg NH₃-N /ha/år. Depositionskravet er overholdt.

Kategori 2-natur (nærmere bestemte ammoniakfølsomme naturtyper, der er beliggende uden for internationale naturbeskyttelsesområder).

Anlægget er beliggende ca. 3 km sydvest for det nærmeste naturområde, der er omfattet af § 7 stk. 1 nr. 2 i husdyrbrugloven, som omfatter nærmere bestemte ammoniakfølsomme naturtyper, der er beliggende udenfor internationale naturbeskyttelsesområder, se figur 9.

Det drejer sig om et overdrev på ca. 3 ha.

Varde Kommune har i *husdyrgodkendelse.dk* foretaget beregninger, som viser, at ammoniakdepositionen i ansøgt drift til nærmeste kategori 2-natur bliver 0,0 kg NH₃-N /ha/år. Depositionskravet er overholdt.

Varde Kommune vurderer på den baggrund, at udvidelsen ikke vil medføre nogen væsentlig påvirkning af § 7-områder og derfor ikke vil påvirke § 7 områderne negativt.

§ 3 områder

Af figur 10 og tabel 7 fremgår de områder, som indenfor en afstand af 1.000 m fra anlægget er omfattet af naturbeskyttelseslovens § 3.



Figur 10. § 3 arealer indenfor 1.000 m fra husdyrbruget.

§ 3 lokalitet	Type	Grønt Danmarkskort i kommuneplanen
1	Mose	Nej
2	Mose	Nej

Tabel 7. § 3 områder i form af moser i forhold til husdyrbruget.

Yderligere § 3 arealer er engene mod øst, som indgår i grønnt Danmarkskort i kommuneplanen, mens engen mod syd vest ikke gør.

Kategori 3-natur

Indenfor 1.000 m fra anlægget er der 2 moser, se figur 10.

Ingen af områderne er udpeget som rekreative områder, indgår i kommuneplanens udpegning af værdifulde kulturmiljøer eller er omfattet af fredning.

De områder, som er udpeget som Grønt Danmarkskort i Varde Kommunes kommuneplan, det vil sige engene mod øst, er dermed også omfattet af kommuneplanens handleplan for naturpleje. Der er dog ingen konkrete planlagte naturindsatser for områderne.

Varde Kommune har ikke kendskab til kvælstofbidrag til områderne fra andre kilder.

Nærmeste kategori 3-natur er mose nr. 1 og 2 i figur 10.

Den beregnede merdepositionen i de afsatte kategori 3 naturpunkter overstiger ikke 1,0 kg NH₃-N/ha/år. Da der ikke kan stilles et krav for merdepositionen af ammoniak på under 1,0 kg NH₃-N/ha/år for kategori 3 natur, er dette ikke vurderet yderligere.

Indenfor 1.000 m fra anlægget er der ikke ammoniakfølsomme skove.

Øvrig § 3-natur

Indenfor 1.000 m fra anlægget er der registreret én mindre søer. Varde Kommune vurderer, at den luftbårne ammoniakdeposition fra anlægget har en meget begrænset effekt. Hovedkilden til næringsberigelse af søerne vurderes at være overfladevand fra dyrkede arealer, dels som vand, der løber på jordoverfladen til søerne, samt næringsberiget overfladevand der løber til søerne via rodzonen på dyrkede arealer. Ammoniak fra anlægget vurderes ikke at forringe naturtilstanden i § 3 søerne.

Indenfor 1.000 m fra anlægget er der registreret nogle enge, se figur 10. Merdepositionen på engene overstiger ikke 1,0 kg NH₃-N/ha/år, og der er derfor ikke foretaget yderligere vurderinger af disse.

Varde Kommune har i *husdyrgodkendelse.dk* foretaget beregninger over ammoniakdepositionen på de nærmest liggende Natura 2000, Kat. 1- og Kat. 2-naturområder samt de øvrige nærmest liggende naturområder.

Beregningerne fremgår af tabel 8, og er foretaget ud fra 8-årsdriften, nudriften og den ansøgte drift.

Lokalitet	Natur-type	Afstand (m)	Ruhed opland	Ruhed område	Merdeposition ift. 8-års drift, kg NH ₃ -N / ha	Merdeposition ift. nudrift, kg NH ₃ -N / ha	Totaldeposition ansøgt drift kg NH ₃ -N / ha
Natura 2000	Hede	7.800	Landbrug	Skov	0,0	0,0	0,0
Kategori 1	Hede	7.800	Landbrug	Skov	0,0	0,0	0,0
Kategori 2	Overdrev	2.100	Landbrug	Bn	0,0	0,0	0,0
Mose 1 i figur	Mose	730	Landbrug	Skov	0,0	0,0	0,1
Mose 2 i figur	Mose	830	Landbrug	Skov	0,0	0,0	0,1

Tabel 8. Beregning af ammoniakdeposition på vigtige naturområder.

På baggrund af ovenstående vurderer Varde Kommune, at udvidelsen af husdyrbruget ikke vil påvirke § 3-områder væsentligt som følge af ammoniakdeposition, og at udvidelsen ikke vil medføre tilstandsændringer på disse områder.

7.21 Påvirkning af "Bilag IV arter"

I henhold til § 10 i "Bekendtgørelse om udpegning og administration af internationale naturbeskyttelsesområde samt beskyttelse af visse arter" er der indført en streng beskyttelse af en række dyre- og plantearter, uanset om de forekommer inden for et beskyttelsesområde eller udenfor. Disse arter fremgår af direktivets bilag IV og kaldes derfor bilag IV-arter. For en række arters vedkommende har Varde Kommune intet kendskab til arternes udbredelse i området, det gælder f.eks. løgfrø, markfirben og alle arter af småflagermus.

Spidssnudet frø og birkemus er begge arter der er listet på bilag IV. Spidssnudet frø er almindelig udbredt i Varde Kommune, og forventes at forekomme i forbindelse med naturområder, hvor der er egnede leveforhold for spidssnudede frøer. Det er Varde Kommunes vurdering at udvidelsen ikke vil medføre nogen væsentlig påvirkning af spidssnudet frø på grund af den store forekomst af arten i Varde Kommune.

Birkemus er registreret få steder i Varde Kommune. Nærmeste lokalitet, hvor der er registreret birkemus, er ca. 9,3 km syd for husdyrbruget. Det er Varde Kommunes vurdering, at udvidelsen af dyreholdet ikke vil medføre nogen væsentlig påvirkning af birkemusen på grund af den store afstand til den nærmeste lokalitet hvor birkemusen er registreret.

Varde Kommune vurderer i øvrigt, at udvidelsen kan gennemføres uden at påvirke nogen af de listede arter på bilag IV i direktivet væsentligt.

Bedste tilgængelige teknik (BAT)

Med begrebet BAT menes den teknik, som mest effektivt giver et højt beskyttelsesniveau for miljøet som helhed, og som samtidig er afvejet i forhold til fordele og økonomiske udgifter.

Ansøgere om miljøtilladelse/miljøgodkendelse af husdyrbrug med en ammoniakemission højere end 750 kg NH₃-N/år, skal begrænse ammoniakforureningen ved anvendelse af BAT.

I Varde Kommunes vurdering af BAT indgår bl.a.

- Miljøstyrelsens Teknologiliste
- Miljøstyrelsens Teknologiblade
- Bilag 3 i husdyrgodkendelsesbekendtgørelsen

I Varde Kommunes BAT-vurdering indgår ammoniak.

I det følgende redegøres der for ansøgers oplysninger om anvendelse af BAT, samt Varde Kommunes vurdering af om ansøger lever op til det niveau, som Varde Kommune fastlægger som BAT-niveauet for husdyrbruget.

7.22 BAT – Ammoniak

Varde Kommune/ansøger har beregnet projektets BAT-krav ud fra Bilag 3 i Husdyrgodkendelsesbekendtgørelsen, se tabel 9.

	Stalde	Lagre	Total
Samlet BAT krav (kg NH ₃ -N /år)	557	359	916
Faktisk emission (kg NH ₃ -N /år)	557	359	916
Forskel (kg NH ₃ -N /år)	-	-	0
Vejledende BAT Overholdt?	-	-	Ja

Tabel 9. Beregning af projektets BAT-emissionsniveau.

BAT-kravet for projektet er beregnet til 916 kg NH₃-N og projektets reelle ammoniakemission er på 916 kg NH₃-N. Projektet har således en total ammoniakemission, der er lig det beregnede BAT-krav.

Varde Kommune vurderer på baggrund af ovenstående, at ansøger lever op til lovgivningens krav om BAT på punktet ammoniak.

BAT-niveauet er opnået ved at

- at stald 1 og stald 2 skal være indrettet med staldsystemet dybstrøelse.

Se figur 3 for placering af bygninger.

7.23 Samlet BAT-vurdering

Som der er redegjort for i de foregående punkter, lever ansøger op til Varde Kommunes BAT-krav for husdyrbruget. Varde Kommune vurderer på den baggrund, at ansøger i henhold til § 27 i Husdyrbrugloven har truffet de nødvendige foranstaltninger til at forebygge og begrænse forurening ved anvendelse af den bedste tilgængelige teknik.

8 Egenkontrol

Ansøger oplyser:

- *Kontrol med gødningsmængder, gødningsanvendelse, antal dyr etc. udføres efter gældende lovkrav (gødningsregnskab og husdyrindberetning) og kontrolleres af Landbrugsstyrelsen. Anvendelse og udarbejdelse af mark-/gødningsplaner er et af hovedpunkterne i BAT-kravene. Det opfyldes til fulde. Det er et styringsredskab der sikrer, at afgrøderne gødes efter behov, at gødning tilføres markerne når vejret tillader det så næringsstofudledningen til det omgivende miljø minimeres.*
- *Der udføres 10-årig beholderkontrol.*

Varde Kommune vurderer, at egenkontrollen er dækkende.

9 Nabo- / partshøring

Projektet er udover ansøger og dennes konsulent sendt til høring hos naboer/partner, som ejer en matrikel indenfor lugtkonsekvenszonen, som er 156 meter fra husdyrbruget, i perioden fra den 1. juni 2022 til og med den 17. juni 2022.

I forbindelse med nabohøringen er der ingen bemærkninger kommet.

10 Samlet vurdering

Varde kommune vurderer:

Varde Kommune vurderer samlet, at det ansøgte projekt ikke vil medføre en væsentlig påvirkning af miljøet, naturen og naboerne sammenholdt med den nuværende produktion, hvis de i miljøtilladelsen opstillede vilkår overholdes.

Varde Kommune vurderer, at der kan meddeles tilladelse til det ansøgte da:

- Der er truffet de nødvendige foranstaltninger til, at forebygge og begrænse forurening ved anvendelse af den bedste tilgængelige teknik.
- Husdyrbruget i øvrigt kan drives på stedet uden at påvirke omgivelserne på en måde, som er uforenelig med hensynet til omgivelserne.
- Udvidelse og drift af husdyrbruget ikke medfører væsentlige virkninger på miljøet.