



MILJØGODKENDELSE



Husdyrbruget
Holtetvej 91, 9370 Hals



Dato for godkendelsen:	16-01-2020
Husdyrbruget:	Holtetvej 91
CHR-nr.	22357
CVR-nr:	51580052
Matr.nr., ejerlav	27a, Ulsted By, Ulsted m.fl.
Husdyrbrugets adresse:	Holtevej 91, 9370 Hals
Ejer af husdyrbruget:	Elsnab/Proprietær Klaus Aage Bengtson
Ansøger:	Elsnab/Proprietær Klaus Aage Bengtson
Konsulent:	Rasmus Arvidson, LandboNord
Tilsynsmyndighed:	Aalborg Kommune Miljø- og Energiforvaltningen LandMiljø Stigsborg Brygge 5 9400 Nørresundby
Sagsbehandler på godkendelsen	Christian Westergaard/Nils Nørgaard
Sagsnummer/:	2019-089150
Skema nr. husdyrgodkendelse.dk	213518

Læsevejledning

Miljøgodkendelsen indeholder en vurdering af miljøpåvirkningerne, samt diverse relevante bilag og kort. I miljøvurderingen gøres der rede for konsekvenserne af det ansøgte projekt ved vurdering af påvirkningen for omkringboende og miljøet i bred forstand herunder bl.a. natur og landskab.

Miljøgodkendelsen tager udgangspunkt i gældende love og vejledninger vedrørende husdyrbrug og indeholder vilkår for husdyrbrugets indretning, drift og kontrol. Godkendelsen med tilhørende vilkår er givet på baggrund af de oplysninger, der fremgår af miljøkonsekvensrapporten, det digitale ansøgnings-skema samt yderligere supplerende materiale.

I godkendelsen er følgende definitioner anvendt:

Husdyrbrug: Anlæg, som anvendes til produktion af husdyr såsom stalde, gødnings- og ensilageopbevaringsanlæg og andre driftsbygninger m.v., som ligger på samme ejendom.

Produktionsareal: Det areal i bygningerne, hvorpå dyrene kan opholde sig og har mulighed for at afsætte gødning, Det omfatter ikke arealer, som dyrene kun har kortvarig adgang til såsom fx malkestalde og udleveringsrum. Ikke fast placerede husdyranlæg, som f.eks. mobile stalde og flytbare læskure samt indhegninger opfattes ikke som produktionsareal.

INDHOLDSFORTEGNELSE

1	Meddelelse om miljøgodkendelse	4
1.1	<i>Afgørelse</i>	4
1.2	<i>Tidligere meddelte afgørelser</i>	5
1.3	<i>Meddelelsespligt</i>	5
1.4	<i>Gyldighed og retsbeskyttelse</i>	5
1.5	<i>Offentlighed</i>	5
1.6	<i>Offentliggørelse</i>	6
1.7	<i>Klagevejledning</i>	6
1.8	<i>Andre godkendelser, godkendelser og dispensationer</i>	7
2	Beskrivelse af projektet og vilkårsliste	8
2.1	<i>Beskrivelse af projektet</i>	8
2.2	<i>Begrundelse for de stillede vilkår</i>	8
2.3	<i>Vilkårsliste</i>	9
3	Bæredygtighed	9
4	Bilagsliste	14

1 Meddelelse om miljøgodkendelse

1.1 Afgørelse

Aalborg Kommune meddeler miljøgodkendelse til ændring af husdyrbruget på Holtetvej 91, 9370 Hals.

Ansøgningen er behandlet i henhold til Husdyrbrugloven § 16 a, stk. 2¹ og på grundlag oplysningerne i den indsendte miljøkonsekvensrapport samt skema nr. 213518, version 1, som beregnet i www.husdyrgodkendelse.dk den 06-11-2019.

Det er kommunens vurdering, at oplysningerne og vurderingerne i miljøkonsekvensrapporten lever op til kravene i husdyrbrugsloven.

Det er Aalborg Kommunes vurdering at følges miljøgodkendelsens vilkår for lokalisering, indretning og drift af husdyrbruget, vil det ansøgte ikke medføre væsentlige direkte eller indirekte virkninger på miljøet. Herunder navnlig:

- landskabelige værdier
- natur med dens bestande af vilde planter og dyr og deres levesteder, herunder områder, der er beskyttet mod tilstandsændringer eller fredet, udpeget som internationalt naturbeskyttelsesområde eller udpeget som særlig sårbart over for næringsstofpåvirkning
- jord, grundvand og overfladevand
- lugt-, støj-, rystelses-, støv-, flue-, transport- og lysgener, uhygiejniske forhold, affaldsproduktion m.v.

Det er desuden kommunens vurdering, at det ansøgte ikke vil påvirke Natura 2000 områder væsentligt, og ej heller vil have negativ indflydelse på planter eller dyr omfattet af bilag IV², artsfredning eller optaget på nationale eller regionale rødlistor.

Kommunen vurderer at husdyrbruget indrettes og drives på en sådan måde, at:

- kravet om anvendelse af bedste tilgængelige teknik til reduktion af ammoniak-emission er opfyldt
- der iøvrigt er truffet de nødvendige foranstaltninger for at forebygge og begrænse forurening ved anvendelse af den bedste tilgængelige teknik
- energi- og råvareforbruget udnyttes mest effektivt,
- mulighederne for at substituere særligt skadelige eller betænkelige stoffer med mindre skadelige eller betænkelige stoffer er udnyttet,
- produktionsprocesserne er optimeret, i det omfang det er muligt,
- affaldshierarkiet, jf. § 6 b i lov om miljøbeskyttelse, iagttages,
- der, i det omfang forureningen ikke kan undgås, er anvendt bedste tilgængelige rensningsteknik, og
- der er truffet de nødvendige foranstaltninger med henblik på at forebygge uheld og begrænse konsekvenserne heraf.

Aalborg Kommune har udarbejdet miljøgodkendelsen med hensyntagen til den gældende kommuneplan.

¹Bekendtgørelse af lov om husdyrbrug og anvendelse af gødning m.v. LBK nr 256 af 21/03/2017.

²Habitatdirektivet fra 1992 (Rådets direktiv 92/43/EØF om bevaring af naturtyper samt vilde dyr og planter med senere ændringer).

1.2 Tidligere meddelte afgørelser

Husdyrbruget har den 6. oktober 2009 fået en godkendelse efter husdyrlovens §12 til en produktion af 15.100 slagtesvin fra 35-110 kg. Husdyrbruget modtog i den 23. september 2010 et tillæg til miljøgodkendelsen af 6. oktober 2009 hvor eksisterende aftalearealer blev udskiftet med flere forpagtede arealer. Husdyrbruget modtog i den 21. maj 2015 endnu et tillæg til miljøgodkendelsen af 6. oktober 2009 til en produktion af 12.000 slagtesvin (28-110 kg).

Ved ibrugtagning af nærværende godkendelse ophæves miljøgodkendelse af 6. oktober 2009, samt tillæg af hhv. 23. september 2010 og 21. maj 2015.

1.3 Meddelelsespligt

Enhver godkendelsespligtig ændring i driften, indretningen eller bygningsmassen skal anmeldes til og være godkendt af Aalborg Kommune inden gennemførelsen.

Det er Aalborg Kommune, der vurderer, om fremtidige ændringer på husdyrbruget skal udløse krav om tillæg til miljøgodkendelsen.

1.4 Gyldighed og retsbeskyttelse

Udnyttelse

Godkendelsen betragtes som udnyttet, når afgørelsen er meddelt i sidste instans. Vilklårene i godkendelsen gælder straks herefter.

Kontinuitet

Hvis godkendelsen har været udnyttet ifølge ovenstående, men herefter ikke har været driftsmæssigt udnyttet, helt eller delvist, i tre på hinanden følgende år, så bortfalder den del af godkendelsen, der ikke har været udnyttet de seneste tre år.

Udnyttelse anses for at foreligge, når mindst 25 pct. af produktionsarealet har været driftsmæssigt udnyttet. Ved driftsmæssig udnyttelse forstås, at der på det pågældende areal produceres mindst 50 pct. af det mulige inden for rammerne af dyrevelfærdskrav eller andre relevante krav.

Retsbeskyttelse

Miljøgodkendelsen giver retsbeskyttelse i 8 år fra offentliggørelse, dvs. at der er 8 års retsbeskyttelse for nye krav fra tilsynsmyndigheden i denne periode.

Miljøgodkendelsen er fortsat gældende efter retsbeskyttelsesperiodens udløb. Men når der er forløbet mere end 8 år efter, der første gang er meddelt godkendelse, kan tilsynsmyndigheden ændre vilklårene heri ved påbud eller nedlægge forbud imod fortsat drift.³

1.5 Revurdering

Husdyrbrugets miljøgodkendelse skal, jf. § 40 i *Bekendtgørelse om godkendelse og tilladelse m.v. af husdyrbrug* regelmæssigt og mindst hvert 10. år tages op til revurdering. Den første revurdering skal dog foretages, når der er forløbet 8 år. Første revurdering er planlagt påbegyndt i 2027.⁴

³ Jævnfør § 41 i husdyrbrugloven.

⁴ Jævnfør § 40 i Bekendtgørelse om godkendelse og tilladelse m.v. af husdyrbrug nr. 1021 af 06/07/2018

Aalborg Kommune skal dog tage godkendelsen op til revurdering inden for de 8 og, når der er offentliggjort en BAT-konklusion, som vedrører den væsentligste del af husdyrbrugets aktiviteter.

Kommunen kan endvidere tage godkendelsen op til revurdering inden for de 8 år og om nødvendigt meddele påbud eller forbud, jf. husdyrlovens § 40, stk. 2, hvis:

- Der fremkommer nye oplysninger om forureningens skadelige virkning,
- Forureningen medfører miljømæssige skadevirkninger, der ikke kunne forudses ved godkendelsens meddelelse, eller
- Forureningen i øvrigt går ud over det, som blev lagt til grund ved godkendelsens meddelelse
- Der sker væsentlige ændringer i den bedst tilgængelige teknik, således at der skabes mulighed for en betydelig nedbringelse af emissionerne, uden at det medfører uforholdsmæssigt store omkostninger, eller
- Det af hensyn til driftssikkerheden i forbindelse med processen eller aktiviteten er påkrævet, at der anvendes andre teknikker.

1.6 Offentlighed

Ansøgningen er offentliggjort på www.dma.mst.dk (DMA: Digital Miljøadministration) fra den 13-11-2019 til den 04-12-2019.

Udkastet til miljøgodkendelsen har været i 30 dages høring hos ansøger, konsulent, andre parter i sagen og naboer fra 09-12-2019 til 15-01-2020.

Der er ikke indkommet bemærkninger til det ansøgte.

1.7 Offentliggørelse

Godkendelsen vil blive offentliggjort på <https://dma.mst.dk/> (DMA: Digital Miljøadministration) den 16-01-2020.

1.8 Klagevejledning

Miljøgodkendelsen kan påklages til Miljø- og Fødevareklagenævnet af ansøger og enhver, der har individuel væsentlig interesse i sagens udfald, en række foreninger samt organisationer jf. husdyrbruglovens §§ 84 - 87.

Klagefristen er 4 uger fra den dag afgørelsen er offentliggjort. Klagefristen udløber den 13-02-2020.

Eventuel klage skal indgives via Klageportalen på www.nmkn.dk, som du finder et link til på forsiden af www.nmkn.dk. Klageportalen ligger på www.borger.dk og www.virk.dk. Du logger på www.borger.dk eller www.virk.dk ligesom du plejer, med Nem-ID eller NEMID medarbejder. Klagen sendes gennem klageportalen til den myndighed, der har truffet afgørelsen.

En klage er indgivet, når den er tilgængelig for myndigheden i klageportalen. Når du klager, skal du betale et gebyr. Du betaler gebyret med betalingskort i klageportalen. Gebyret er i 2016-niveau på 900 kr. for privatpersoner og 1.800 kr. for virksomheder og organisationer.

Miljø- og Fødevareklagenævnet skal som udgangspunkt afvise en klage, der kommer uden om Klageportalen, hvis der ikke er særlige grunde til det. Hvis du ønsker at blive fritaget for at bruge Klageportalen, skal du sende en begrundet anmodning til den myndighed, der har truffet afgørelse i sagen. Myndigheden videresender herefter anmodningen til Miljø- og Fødevareklagenævnet, som træffer afgørelse om, hvorvidt din anmodning kan imødekommes.

En eventuel klage har ikke opsættende virkning med mindre Miljø- og Fødevareklagenævnet bestemmer andet. Udnyttelsen af godkendelsen sker dog på ansøgerens eget ansvar (for egen regning og risiko) og indebærer ingen begrænsninger i klagemyndighedens ret til at ændre eller ophæve godkendelsen.

Ansøger vil efter klagefristens udløb blive underrettet om, hvorvidt der er modtaget klage over denne afgørelse.

Eventuelt søgsmål (domstolsprøvelse) skal være anlagt inden 6 måneder efter, at afgørelsen er offentliggjort, jf. husdyrbruglovens § 90.

1.9 Andre godkendelser, godkendelser og dispensationer

Aalborg Kommune gør opmærksom på, at en miljøgodkendelse efter reglerne i Husdyrbrugloven ikke fritager fra krav om godkendelse, dispensation m.v. efter anden lovgivning som f.eks. byggegodkendelse, afledning af tagvand eller lignende.

Husdyrbrugloven indeholder regler om samtidighed i afgørelserne. Dette betyder, at kommunen skal koordinere sagsbehandlingen således, at andre afgørelser såsom byggegodkendelse skal træffes samtidig med miljøgodkendelsen.

I forbindelse med denne godkendelse er produktionsarealer placeret i eksisterende bygninger indgået i beregninger og vurderinger. Vi gør opmærksom på, at vi ikke har vurderet, hvorvidt den præcise placering af produktionsarealerne i de medfølgende byggetegninger/skitser lever op til de brandtekniske krav.

Hvis du vil ændre indretningen af de eksisterende bygninger i forhold til den oprindelige brandtekniske godkendelse, kan du henvende dig ved By- & Landskabsforvaltningen, team byggeri på byggeri@aalborg.dk. Hvis du er i tvivl om omfanget af en eventuel ansøgning, da kan du forinden booke en forhåndsdialog via <https://www.aalborg.dk/bolig-og-flytning/byggeri/book-en-forhaandsdialog>.

Aalborg Kommune har valgt konkret at fravige geneniveauerne i husdyrgodkendelsesbekendtgørelsen §31 vedr. lugt på dette husdyrbrug. Dette gøres jf. §33 i husdyrgodkendelsesbekendtgørelsen ("50 % reglen). I det konkrete tilfælde er geneniveauerne for lugt overholdt til naboer og samlet bebyggelse, men ikke til nærmeste byzone. Nærmeste byzone er ved den sydlige del af Ulsted. Her er den gennemsnitsafstanden beregnet til 728,3 m, og den korrigerede geneafstand er beregnet til 798,8 m.

Dispensationen gives da lugtemissionen ikke stiger som følge af ændringen, og den vægtede geneafstand til punktet for beregning af byzonen, er mere end 50 % af den beregnede vægtede gennemsnitsafstand. Kriterierne for at kunne dispensere for lugt efter §33 er således overholdt. Kommunen har desuden lagt vægt på, at der ikke er tale om en stor overskridelse, der er ikke boliger i punktet og geneniveauet for lugt er overholdt ved den nærmeste bolig inden for byzonen.

Nørresundby den 16-01-2020

Christian Westergaard

Miljøsagsbehandler

2 Beskrivelse af projektet og vilkårsliste

2.1 Beskrivelse af projektet

Godkendelsen omfatter det samlede husdyrbrug, som består af en produktion af slagtesvin med et samlet produktionsareal på 2000 m². Husdyrbruget ejes af Klaus Aage Bengtson.

I forbindelse med godkendelsen ændres produktionsarealet ikke, og produktionsarealet vil blive fastholdt på 2000 m².

Godkendelsen gælder kun for det ansøgte og med de vilkår som fremgår af godkendelsen. Der må herefter ikke ske udvidelse eller ændring i husdyrbruget, før ændringen er anmeldt og godkendt af Aalborg Kommune.

Husdyrbruget skal til enhver tid leve op til gældende regler i love og bekendtgørelser – også selvom disse regler eventuelt måtte være skærpede i forhold til denne godkendelse.

2.2 Begrundelse for de stillede vilkår

De stillede vilkår om anlæggets beliggenhed, indretning og anvendelse sikrer, at de beregninger og vurderinger, som ligger til grund for denne godkendelse er overholdt. Situationsplanen fremgår af bilag 2, og en oversigt over produktionsarealerne fremgår af bilag 3.

Vilkårene om opbevaring og håndtering af gylle sikrer, at risiko for lugtgener og udslip af gylle minimeres.

Vilkårene om bortskaffelse af affald sikrer, at der altid er fokus på sortering og genanvendelse af affald og at de miljømæssige krav til affaldshåndtering er opfyldt.

Vilkårene vedr. opbevaring af kemikalier, olie, handelsgødning og hjælpestoffer sikrer, at oplag og håndtering af affald, råvarer og hjælpestoffer ikke vil påvirke miljøet.

Husdyrbrugets Beredskabsplan beskriver, hvilke forholdsregler der skal tages, hvis der, trods foranstaltningerne, alligevel sker et uheld med risiko for forurening af jord, grund- eller overfladevand.

Det stillede vilkår om staldhygiejne sikrer, at lugten fra husdyrbruget ikke er anderledes/værre, end hvad der normalt forekommer fra denne type husdyrbrug. Skulle der alligevel opstå lugtgener i forbindelse med husdyrbruget, er der mulighed for at stille krav om undersøgelse af dette. De stillede vilkår 28-29 sikrer, at der ikke opstår problemer i forhold til fluer eller rotter på husdyrbruget.

Det stillede vilkår om støj sikrer, at støjen fra husdyrbruget ikke er anderledes/værre, end hvad der normalt forekommer fra denne type husdyrbrug. Skulle der alligevel opstå støjgener i forbindelse med husdyrbruget, er der mulighed for at stille krav om undersøgelse af dette.

2.3 Vilkårsliste

Som forudsætning for godkendelse stilles følgende vilkår for driften på Holtetvej 91, 9370 Hals:

Generelle forhold

1. Godkendelsen omfatter husdyrbruget på adresse Holtetvej 91, 9370 Hals.
2. Husdyrbruget skal placeres, indrettes og drives i overensstemmelse med de oplysninger, der fremgår af ansøgningsmaterialet og med de ændringer, der fremgår af godkendelsens vilkår.
3. Der skal til enhver tid forefindes et eksemplar af denne miljøtilladelse på husdyrbruget. De vilkår, der vedrører driften, skal være kendt af de ansatte, der er beskæftiget med den pågældende del af driften.
4. Ændringer i ejerforhold (eller hvem der har ansvar for driften) skal meddeles til kommunen.

Anlæggets beliggenhed, indretning og anvendelse mm.

5. Stalde og staldafsnit skal indrettes og anvendes som anført i skemaet nedenfor. Stalde og produktionsarealer skal placeres således som det fremgår af situationsplanen, bilag 2.

Staldnavn:	Produktionsareal	Stald/gulvtype	Dyretyper	Anvendt teknik
Stald 2008	2000 m ²	Drænet gulv + spalter (33%/ 67%)	Slagtesvin	Ingen

6. Der skal til enhver tid kunne fremvises dokumentation, der kan vise sammenhæng mellem dyrehold og godkendt produktionsareal jf. ovenstående skema.
7. Gødningsopbevaringsanlæg skal indrettes og anvendes som anført i skemaet og placeres som det fremgår af bilag 2:

Anlæg	Byggeår	Kapacitet	Overfladeareal	Teknologi
Gyllebeholder 1	2006	3.500 m ³	708 m ²	Ingen
Gyllebeholder 2	1995	2.400 m ³	617 m ²	
Gyllebeholder 3	1980	700 m ³	177 m ²	

Staldinventar og drift

8. Drikkevandssystemet skal drives og vedligeholdes, således at spild undgås.

Gyllebeholdere og håndtering af gylle

9. Håndtering af gylle skal foregå under opsyn, således at spild undgås.
10. Påfyldning af gylle ved gyllebeholderen skal ske med gyllevogn med påmonteret sugetårn/pumpetårn.

Ventilation

11. Ventilatorer skal renholdes efter behov – mindst én gang om året – samt vedligeholdes og efterses i henhold til producentens anvisninger for det pågældende anlæg. Ved driftsstop skal skaden udbedres, og systemet skal hurtigst muligt være i drift.

Rengøring af staldanlæg, herunder vandforbrug

12. Der skal til stadighed tilstræbes en god staldhygiejne, herunder sikres at stier og båse holdes tørre, samt at staldene og fodringsanlæg holdes rene.

Afløbsforhold for restvand, herunder regnvand

13. Restvand fra rengøring af stalde og lignende skal ledes til opsamlingsbeholder eller gyllesystem og må herefter anvendes i overensstemmelse med bestemmelserne for restvand i husdyrgødningsbekendtgørelsen. Opsamlingsbeholderen skal have en kapacitet svarende til mindst en afvaskning af staldene.
14. Al vask af maskiner, redskaber og sprøjte skal foregå på en godkendt vaskeplads.
15. Al vask af dyretransportvogn/biler samt maskiner og redskaber, hvorfra der kan komme gødningsrester, skal foregå på støbt/tæt plads med opsamling og bortledning af restvandet til opsamlingsbeholder eller gyllesystemet. Pladsen skal opføres i overensstemmelse med landbrugets byggeblade. Hvis der er risiko for, at vandet fra pladsen kan indeholde rester af olie, skal restvandet passere et sandfang og evt. olieudskiller, før vandet ledes til opsamling. Pladsen kan anvendes til påfyldning af marksprøjte og udvendig vask af denne, hvis pladsen tillige overholder reglerne, herunder afstandsbestemmelserne m.v., i vaskepladsbekendtgørelsen.

Bortskaffelse af affald

16. Der skal være dokumentation for husdyrbrugets bortskaffelse af affald. Dokumentationen skal indeholde oplysninger om mængde, art og sammensætning af det producerede affald. Dokumentationen for bortskaffelse af affald skal opbevares i 5 år og forevises ved tilsyn.

Opbevaring af kemikalier, olie, handelsgødning og hjælpestoffer

17. Olier og kemikalier skal opbevares i egnede, bestandige og tætte beholdere med tætsluttede låg. Beholderne skal placeres på en tæt bund og således, at indholdet fra den største beholder kan tilbageholdes ved uheld. Oplagspladsen skal være overdækket og sikret mod påkørsel. Kemikalier til rengøring af stalde mm kan opbevares i rum med afløb til gyllesystemet.
18. Overjordiske tanke til fyringsolie og motorbrændstof skal sikres mod påkørsel. Påfyldningsstude og aftapningshaner (aftapningsanordninger) for olieprodukter, herunder motorbrændstof, skal placeres inden for konturen af en tæt belægning med kontrolleret afledning af afløbsvandet. Alternativt skal eventuelt spild opsamles i en tæt spildbakke eller grube
19. Handelsgødning skal opbevares på fast bund.

Uheld og risici

20. Ved driftsuheld, hvor der opstår risiko for forurening af miljøet, er der pligt til øjeblikkeligt at anmelde dette til **Alarmcentralen, tlf.: 112** og efterfølgende straks at underrette

Aalborg Kommune, Miljø- og Energiforvaltningen på tlf.: 99 31 20 00.

21. Der skal forefindes en opdateret beredskabsplan på husdyrbruget, som fortæller, hvornår og hvordan der skal reageres ved uheld, som kan medføre konsekvenser for det eksterne miljø. Planen skal være tilgængelig og synlig for husdyrbrugets ansatte og øvrige, der færdes på husdyrbruget. Beredskabsplanen er vedlagt som bilag 4.

Lugt

22. Husdyrbruget skal drives og renholdes, således at lugtgener begrænses mest muligt.
23. Såfremt tilsynsmyndigheden vurderer, at driften af husdyrbruget giver anledning til væsentligt flere lugtgener for de omkringboende end forventet, skal husdyrbruget lade udarbejde en handlingsplan for at nedbringe lugtgenerne, herunder evt. foretage lugtmålinger. I den dokumentationsprogrammet iværksættes, skal det godkendes af tilsynsmyndigheden, og undersøgelsens omfang vil efter konkret vurdering blive fastsat af tilsynsmyndigheden. Alle udgifter i forbindelse med ovennævnte afholdes af husdyrbruget.
24. Viser ovennævnte dokumentation, at der er væsentlige lugtgener, skal de afhjælpende foranstaltninger udføres efter nærmere aftale med tilsynsmyndigheden.
25. Kravet om dokumentation af lugtforholdene kan højst fremsættes en gang årligt, med mindre den seneste kontrol viste, at lugtemissionen ikke kan overholdes.

Fluer og andre skadedyr

26. Der skal på husdyrbruget foretages effektiv fluebekæmpelse som minimum i overensstemmelse med de til enhver tid gældende retningslinjer for fluebekæmpelse.
27. Opbevaring af foder skal ske på sådan en måde, så der ikke opstår risiko for ophold af skadedyr (rotter m.v.).

Støj

28. Husdyrbrugets bidrag til støjbelastningen må ikke overstige følgende værdier målt ved nabobeboelsen eller dennes opholdsarealer:

Områdetype	Man-fre kl. 7-18 Lørdag kl. 7-14	Man-fre kl. 18-22 Lør kl. 14-22 Søn- og helligdag kl. 7-22	Alle dage kl. 22-7	Alle dage kl. 22-7
	Gns. værdi over referencetidsrummet			Maksimal Værdi
Boligområde for åbne og lav boligbebyggelse	45 dB(A)	40 dB(A)	35 dB(A)	50 dB(A)
Det åbne land (inkl. landsbyer og landbrugsarealer)	55 dB(A)	45 dB(A)	40 dB(A)	55 dB(A)

Vejledning om ekstern støj fra virksomheder. Miljøstyrelsens vejledning nr. 5 af november 1984.

29. Husdyrbruget skal for egen regning dokumentere, at støjvilkår overholdes, hvis tilsynsmyndigheden finder generne væsentlige.

30. Støjmålinger skal udføres som beskrevet i Miljøstyrelsens til enhver tid gældende støjberegningsvejledning og foretages i punkter, som forinden aftales med tilsynsmyndigheden.

Energi

31. Husdyrbruget skal indenfor 6 måneder efter meddelelse af godkendelsen være gennemgået af en energifaglig konsulent med det formål at sikre, at lønsomme ressourcebesparende teknologier løbende indføres på husdyrbruget. Gennemgangen skal som minimum indeholde en beskrivelse og vurdering af de aktuelle forhold samt mulighederne for indførelse af energibesparende teknologi vedr. belysning, køle- og fryseanlæg, varmeanlæg, ventilationsanlæg, maskiner og lign. samt de heraf afledte forhold, såsom f.eks. varmegenindvindingspotentialer, pumpetyper etc. Som udgangspunkt skal 5-års lønsomme teknologier indføres. Kontrolrapport skal fremsendes til Aalborg Kommune.

Ophør

32. Ved husdyrbrugets ophør skal der udføres følgende forureningsbegrænsende foranstaltninger.
- Gyllebeholder, fortank med rørsystemer, gyllekanaler mv. skal tømmes og rengøres.
 - Staldafsnit, lader og pladser skal rengøres.
 - Olietanke tilknyttet husdyrbruget skal tømmes.
 - Oplag af husdyrgødning og foder skal bortskaffes
 - Farligt affald, restkemikalier, olieaffald, medicinaffald mv. skal bortskaffes i henhold til Aalborg Kommunes affaldsregulativer. (se afsnittet om affald).

I tilfælde af at dele af husdyrbruget anlæg fortsat skal anvendes skal kommunen kontaktes til vurdering af omfanget af ovenstående foranstaltninger.

Miljøledelse

33. Husdyrbruget skal gennemføre og overholde et miljøledelsessystem, der indeholder en støj- og/eller lugthåndteringsplan, der består af:
- en protokol med passende foranstaltninger og frister
 - en protokol for gennemførelse af lugtmonitoring
 - en protokol for indsatsen i tilfælde af lugthændelser
 - et program for lugteduktion, der bl.a. har til formål at udpege kilderne, monitere missioner, beskrive bidragene fra kilderne og gennemføre eliminerings- og/eller reduktionsforanstaltninger
 - en gennemgang af historiske lugthændelser og afhjælpningsforanstaltninger samt formidling af viden om lugthændelser.

3 Bæredygtighed

Husdyrbrugloven har bl.a. til formål at værne om natur og miljø, så samfundsudviklingen kan ske på et bæredygtigt grundlag i respekt for menneskers livsvilkår og for bevarelse af dyre- og plantelivet.

Aalborg Kommune opfordrer dig til at bruge bæredygtige materialer og til at have fokus på en bæredygtig produktion. Udover at minimere vand, el og varmekonsumet er det en god ide også at have fokus på de råvarer, der indgår i produktionen eller i egne produkter. Der kan fx bruges genanvendelige materialer, være fokus på levetiden for produktet, eller på adskillelse af produktet, så de enkelte dele nemmere kan genbruges. Herudover opfordres du til at have fokus på at minimere emballagen, minimere forbruget af kemikalier og reducere transporten.

Ved at reducere energiforbruget og brugen af fossile brændsler vil bidraget til klimaforandringerne fra CO₂-udledningen reduceres. Husdyrbruget kan vælge maskiner m.v. med et lavt energiforbrug, udskifte belysningen med LED-pærer, opsætte tænd-sluk-ure eller isolere bygningerne. Endvidere kan husdyrbruget vælge at anvende vedvarende energi såsom energi fra solen, vindmøller, jordvarme eller varmepumper.

Affald er en ressource, som skal udnyttes. I stedet for deponering eller forbrænding kan affald fx bruges til erstatning for en råvare. Derfor er det helt centralt, at husdyrbrugets affald sorteres, så det kan genanvendes. Pap/papir, metal og plast kan fx genanvendes direkte. Haveaffald kan omdannes til kompost, mens andre affaldstyper såsom spildolie skal gennemgå en rensning, før det kan genanvendes. Det kan også være, at der er en affaldsart på dit husdyrbrug, som anses for en ressource for en anden virksomhed.

Ved at kortlægge affaldsstrømme på husdyrbruget kan det vise sig, at råvareforbruget kan optimeres. Det kan også være, at emballagen giver så meget affald, at husdyrbruget med fordel kan tage kontakt til producenten for en anden emballering.

Ved at anvende bæredygtige materialer fx certificeret træ eller vælge det mindst miljøbelastende vaskemiddel eller anden råvare kan husdyrbruget hjælpe miljøet. Det kan også være, at regnvand kan anvendes i en del af produktionen, eller at vand og andre materialer kan recirkuleres i produktionen.

En af de store udfordringer i verden er tab af biologisk mangfoldighed. Husdyrbruget kan bidrage til en forøget biologisk mangfoldighed på stedet fx ved at anvende regnvandet til en sø eller ved at lave insektvolde eller naturstribes i marken.

4 Bilagsliste

- Bilag 1: Miljøkonsekvensrapport
- Bilag 2: Situationsplan
- Bilag 3: Redegørelse produktionsareal
- Bilag 4: Beredskabsplan
- Bilag 5: Kapacitetserklæring



Miljøkonsekvensrapport, Holtetvej 91, 9370 Hals "Elsnab"

Oplysninger om ansøger

Ansøger: Klaus Aage Bengtsson Tlf.: 98259777 E-mail: klausaaage@elsnab.net CVR: 51580052 CHR: 22357 Sagsadresse: Holtetvej 91, 9370Hals SkemaID: 213518 Ansøgningstype: 16a IE-brug	Konsulent: Landbonord v. Rasmus Arvidson Tlf.: 96242549 E-mail: rav@landbonord.dk Dato + versionsnr.: 6/11-2019 ver: 1.0
--	---

1. Ikke teknisk resume

Ansøger Klaus Aage Bengtsson ansøger om en godkendelse af produktionsarealet på landbruget Elsnab beliggende på adressen Holtetvej 91, 9370, til produktion af slagtesvin.

Husdyrstørrelse og produktionsomfang

Der ansøges som udgangspunkt ikke om en udvidelse af husdyrbruget, men om muligheden for at kunne udnytte produktionsarealets størrelse fuldt ud. Således er det muligt at få en fleksibel godkendelse hvor der frit kan vælges til- og afgangsvægt for slagtesvin.

Landskabelige forhold

Der skal ikke opføres nogen nye bygninger, eller ændres på eksisterende bygninger. Der vil derfor ikke være nogen påvirkning af landskabelige forhold.

Potentielle gener

Ifølge de tekniske beregninger der er foretaget sker der ikke en øgning af ammoniak- og lugtgener som følge af det ansøgte.

Der sker heller ikke nogen udvidelse af antallet af transporter til og fra ejendommen. Ligesom der ikke sker nogen ændringer i driftsrutiner for husdyrbruget på ejendommen.

2. Beskrivelse af det ansøgte

Nedenstående beskrivelse omfatter særkender ved ansøgningen, det ansøgtes placering og det ansøgtes væsentligste påvirkninger på miljøet.

Ejendommens husdyrproduktion foregår i en staldbygning, som er indrettet med drænet spaltegulv. Der er pr. nu en gældende udnyttet tilladelse til produktion af 12000 slagtesvin på ejendommen.

Udover staldbygningen og gylleopbevaringslagrene er der en stor bygningsmasse på ejendommen som anvendes til opbevaring, tørring af korn samt oplagring af maskiner og materiel nødvendigt for ejendommens planteavlsproduktion. Ejendommens planteavl dyrkes økologisk, staldene er imidlertid lejet ud til Klitgaard Agro A/S.

Situationsplan bilag 2 beskriver husdyrbrugets bygningsmasse.

Der er i bilag 3 redegjort for opgørelsen af produktionsarealet i henholdsvis ansøgt, nudrift og 8-års drift.

Husdyrbruget har løbende været i kontinuerlig drift, og det vurderes således at der ikke har været brud i kontinuiteten for produktionen på husdyrbruget.



Følgende produktionsareal som angivet i tabel 1 er lagt til grund for ansøgningens beregninger af emissioner, i henholdsvis ansøgt, nudrift og 8-årsdrift.

Tabel 1: Oversigt stalde og produktionsarealer

Stalld	Gulvtype/dyretype	Antal sektioner	Antal stier pr. sektion	Stistørrelse i m	Samlet produktionsareal i m ² Ansøgt	Produktionsareal Nudrift	Produktionsareal 8-års drift
Stalld 2008	Slagtesvin. Drænet gulv+spalter (33%/67%)	10	14	5,95x2,4	2000	2000	2000
I alt					2000	2000	2000

Der er redegjort for staldbygningernes placering på medsendte bilag 2. I bilag 3 er der redegjort for produktionsarealernes størrelse og placering i staldene.

Stalden er indrettet med 10 sektioner med 14 stier i hver. Udover produktionsarealet indgår der i stalden gangarealer, samt foderlade.

Al gylle fra ejendommens husdyrproduktion opbevares i 3 gyllebeholdere tilknyttet ejendommen.

3. Redegørelse over forhold der kan påvirke befolkningen

a. Landskab, geologi og kulturmiljø

Der planlægges ikke opført nye staldbygninger, eller andre bygningsmæssige ændringer i forbindelse med denne ansøgning.

Ejendommen er beliggende lidt syd for landsbyen Ulsted. Ejendommen er beliggende forholdsvis solitært, og bebyggelsen i lokalområdet er sparsom med over 300 m til nærmeste nabo. På ejendommen er der en del beplantning og læhegn og det vurderes at ejendommens staldbygning udelukkende og i kraft af afstandene til henholdsvis naboer og åbne veje, udelukkende fremstår direkte synligt for indsyn fra Holtetvej mod øst.

Landskabet omkring ejendommen er overvejende fladt landbrugsland, uden større terrænændringer eller større skove. Der er imidlertid en del læhegn i lokalområdet, som markopdelinger.

Hele ejendommen er beliggende indenfor en sigtelinje omkring Ulsted kirke, der skal dog ikke opføres nye bygninger i forbindelse med den ansøgte produktion, så det vurderes at sigtelinjen ikke vil blive påvirket negativt.

Der er ingen udpegede geologiske bevaringsværdier i umiddelbar nærhed af ejendommen.

Det er ansøgers samlede vurdering at den landskabelige påvirkning af den planlagte produktionsændring er neutral. Dette set i forhold til at der ikke opføres nye bygninger, og de eksisterende bygninger ikke ændres, samt at de eksisterende bygninger i hovedsag er relativt godt skærmede mod indsyn fra omgivelserne.

Ligeledes vurderes det at siden der ikke er nogen kulturhistoriske bevaringsværdier der bliver påvirket negativt, og der ikke er nogen geologiske bevaringsværdier i umiddelbar nærhed af ejendommen, vil påvirkningen på disse udpegninger fra den ansøgte produktion være neutral.

b. Farve og arkitektonisk udtryk



Staldbygningen er opført i grå element byg med sorte tagplader og hvide gavle. Øvrige driftsbygninger er opført i lidt varierende materialevalg. Men de ældre driftsbygninger er opført i hvidkalkede mure, med rødt ståltag.

På trods af det varierede materialevalg, vurderes det at staldbygningerne indgår som en naturlig del af ejendommens bygningsæt. Staldbygningen samt gyllebeholdere ligger alle i tilknytning til eksisterende bebyggelse.

Der foretages ingen bygningsmæssige ændringer, eller ændringer i materiale og farvevalg i forbindelse med denne ansøgning om ændring af produktionen. Luftfoto af ejendommen ses fra syd i figur 1.



Figur 1: Elsnab set fra syd.

Det vurderes samlet at stalden, sammen med de øvrige driftsbygninger og maskinhusets udtryk harmonerer godt og giver på trods af en stor bygningsmasse på ejendommen, et sammenhængende udtryk for ejendommen.

c. Bygge- og beskyttelseslinjer

Ved hjælp af en kortanalyse er det konstateret at der på nuværende tidspunkt ikke er nogen beskyttelseslinjer efter Naturbeskyttelsesloven der påvirker ejendommen. Ligeledes er der ikke nogen fredede arealer, fredede kulturminder eller kulturarvsarealer i umiddelbar nærhed af ejendommen.

Nærmeste beskyttelseszone er en kirkebyggelinje omkring Ulsted Kirke ca. 500 m mod øst.

Der er ligeledes ingen beskyttede sten- og jorddiger i umiddelbar nærhed af ejendommen.

d. Kommunale udpegninger

Ejendommen ligger indenfor følgende kommunale udpegninger:

- Kulturhistoriske bevaringsværdier (tidligere redegjort for)
- Skovrejsning uønsket
- Særligt værdifulde landbrugsområder



- Støjbelastede arealer omkring skydebane

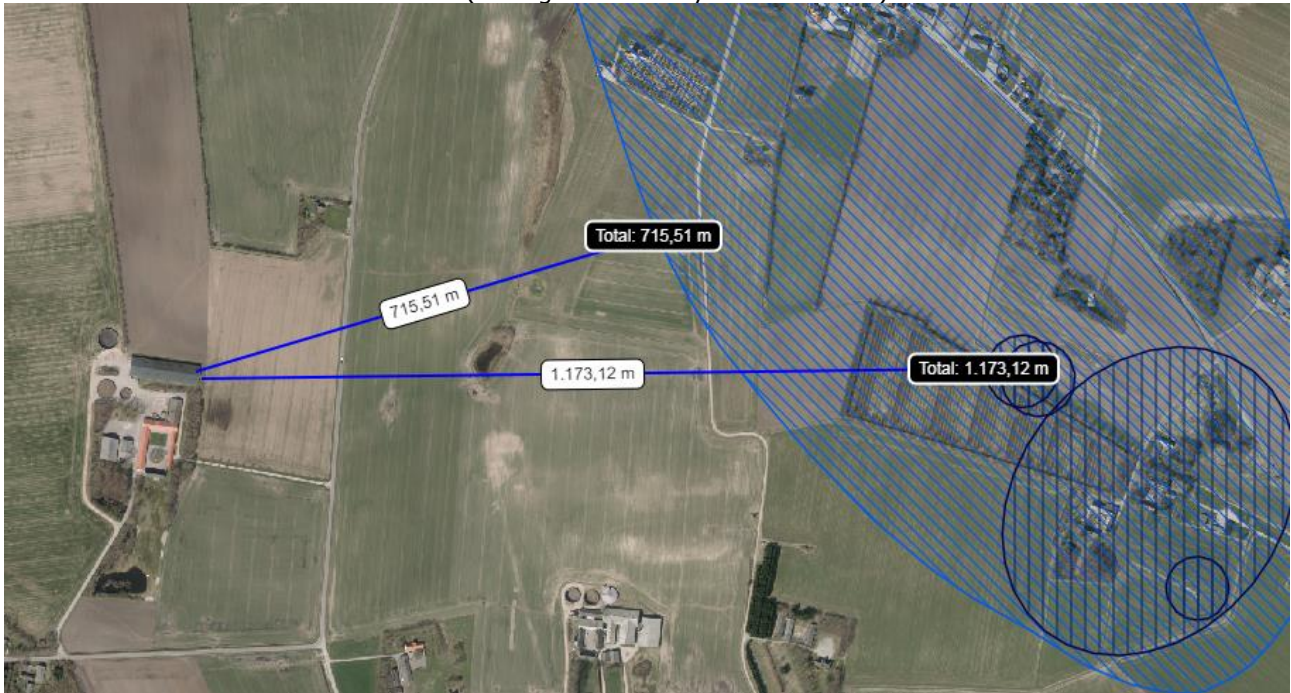
Det vurderes at ansøgningen ikke strider imod disse udpegninger i kommuneplanen, og driften på husdyrbruget kan drives i overensstemmelse med de vedtagne retningslinjer for udpegningerne, ligesom den ansøgte produktionsændring er i tråd med retningslinjerne i kommuneplanen.

e. Grundvand

Ejendommen inkl. staldbygningen er delvis beliggende indenfor område med særlige drikkevandsinteresser.

Nærmeste indvindingsopland befinder sig, målt fra staldbygningen, ca. 715 m mod øst.

Der er ca. 1100 m til nærmeste BNBO (boringsnære beskyttelsesområde).



Figur 2 Afstande til drikkevandsområder

Ejendommen forsynes af vand fra Ulsted vandværk, og der er ikke registreret nogen boringer i drift på ejendommen.

Der er udarbejdet en beredskabsplan for ejendommen, som beskriver hvilke tiltag der skal gøres i forbindelse med evt. spild af olie eller gylle, også under transport.

Al restvand fra husdyrproduktionen, som for eksempel vaskevand fra stalde, opsamles af gyllesystemet og ledes til ejendommens gyllebeholdere. Samtlige gyllekummer, staldbunde og rørføringer til gyllebeholdere er udført i bestandige og korrosionssikrede materialer. Således at der ingen udsivning til grundvandet er fra stald og gyllesystem. Ligeledes foretages der beholderkontrol på gyllebeholdere, i henhold til reglerne i husdyrgødningsbekendtgørelsen.

Al vask af maskiner til planteavl/drift på ejendommen, foregår på støbt plads med afløb til gyllebeholdere. Der forefindes ikke kemirum for planteværnsmidler på ejendommen, da ejendommens planteavl/drift drives økologisk. Der forefindes en mindre mængde vaskemidler til brug for vask af stalde. Dette opbevares i aflukket rum uden afløb.

Al opbevaring af olie- og drivmidler, til drift af ejendommens planteavl, opbevares forsvarligt indendørs. Al tankning af diesel sker på støbt plads uden afløb.

Det er ansøgers vurdering at ejendommens påvirkning af grundvand er uforandret som følge af den ansøgte produktion, da der ikke sker en udvidelse af dyreholdet, eller ændres på driftsrutiner for driften af husdyrbruget som følge af den ansøgte produktionsændring.



f. Overfladevand

Alt tagvand fra staldbygningen bliver ledt via nedløbsrør til terræn. Det samme er gældende for øvrige driftsbygninger på ejendommen, samt fra stuehuset.

Der sker ingen bygningsmæssige ændringer som følge af den ansøgte ændring, hverken fra staldbygningen eller fra øvrige bygninger på ejendommen. Og dermed sker der ingen ændring af udledningpunkter fra tagvand eller fra befæstede arealer.

Al vaskevand fra vask af maskiner tilknyttet planteavlslsdriften på ejendommen, sker på befæstet plads med afløb til gyllebeholder.

Der forefindes ingen planteværnsmidler på ejendommen. Og der findes udelukkende mindre mængder af vaskemidler til brug for vask i staldene.

Det er ansøgers vurdering at udledningen af overfladevand ikke vil forøges eller ændres som følge af produktionsændringen, da der ikke ændres på bygningsmassen, eller ændres på udledningen fra befæstede arealer. Dermed vil påvirkningen af overfladevand være den samme som før den ansøgte produktionsændring.

g. Generelle afstandskrav

Jf. udpegninger og beregninger i it-ansøgningen er der i nedenstående redegjort for afstandskrav i henhold til §§6-8 i Lov om miljøgodkendelse m.v. af husdyrbrug. Alle afstande er angivet som afstand til nærmeste staldbygning, eller gødningsopbevaringsanlæg som udregnet i it-ansøgningen.

Tabel 2 Oversigt generelle afstandskrav

Afstand fra staldbygning til:	Afstand, m	Krav ifølge Husdyrloven
Byzone eller sommerhusområde	>500	50 m
Lokalplan i landzone	>500	50 m
Nabobeboelse	283	50 m
Habitatområde (Kat 1 natur)	>500	10 m
Kat 2 natur	>500	10 m
Enkelt vandindvinding	>500	25 m
Almene vandforsyningsanlæg	>500	50 m
Vandløb/sø	253	15 m
Offentlig vej	230	15 m
Levnedsmiddelvirksomhed	>500	25 m
Beboelse på samme ejendom	116	15 m
Naboskel*	268	30 m

Alle generelle afstandskrav er beregnet og vurderes for overholdt.

h. Ammoniak og påvirkning af natur og Natura 2000-områder

Se it-ansøgningen på husdyrgodkendelse.dk for udpegning og placering af naturtypekategorier. Der er beregnet ammoniakdeposition til samlet 6 naturpunkt, i ansøgningen benævnt naturpunkt 1-6.

Staldbygningen og alle 3 gyllebeholdere er bygget før 2010 og har været i kontinuerlig drift frem til nu, og der er således ikke indtruffet kontinuitetsbrud. Dermed er der i ansøgningen regnet med samme produktionsareal i ansøgt, nudrift og 8-års drift, for både staldbygning og gyllebeholdere.

Der er i tabel 3 vedlagt en opgørelse over beregninger af ammoniakdeposition til udpegede naturområder.

Ligeledes er der vedhæftet et kort i figur 3 som viser husdyrbrugets placering i forhold til de naturpunkter der er beregnet ammoniakdeposition til. Der er meget langt til Kat 1 og Kat 2 natur, disse fremgår således ikke af det vedhæftede kort i figur 3.



Tabel 3 Oversigt over naturpunkter brugt til beregning af ammoniakdeposition til natur

Naturpunkt nr.	Navngivning	Oversigt naturpunkter				
		Kategori	Ruhed	Merdeposition 8-års drift	Merdeposition nudrift	Totaldeposition
1	Kat 1 habitatnatur	1	S	0	0	0
2	Kat 2 overdrev	2	BN	0	0	0
3	Kat 2 Overdrev V	2	Mk	0	0	0,1
4	Kat 3 natur 1 mose Ø	3	Mk	0	0	1,4
5	Kat 3 natur overdrev Ø	3	Bn	0	0	0,9
6	Kat 3 natur overdrev NØ	3	Bn	0	0	0,7



Figur 3 Kortoversigt over naturpunkter

Generelt er der forholdsvis god afstand til de nærmeste naturområder. Der er i særlig grad lang afstand til Kategori 1 og 2 natur. Der er i det understående redegjort for påvirkningen af natur fra ammoniakemissionen fra staldanlæggene inkl. lagre af husdyrgødning.

Overordnet er beregnet at der ikke sker en merdeposition i form af ammoniak fra den ansøgte produktionsændring.

Kategori 1 natur



Nærmeste Kat 1 natur vurderet at være ved Habitatområde 14 Aalborg Bugt, Randers Fjord og Mariager Fjord ca. 8 km mod øst. Habitatområdet befinder sig meget langt fra husdyrbruget, der er således kun beregnet ammoniakdeposition til 1 naturpunkt. Dette naturpunkt modtager en beregnet deposition fra anlægget på 0,0 kg NH₃-N.

Det vurderes på den baggrund at den ansøgte produktionsændring ikke vil føre til tilstandsændringer på habitatområdet.

Kategori 2 natur

Der er beregnet ammoniakdeposition til 2 naturpunkter. Naturpunkt 2 er et overdrev der befinder sig 5,3 km mod øst. Der er beregnet en totaldeposition til Naturpunkt 2 på 0,0 kg NH₃-N/år.

Naturpunkt 3 er ligeledes et overdrev der befinder sig 6,7 km mod vest. Der er beregnet en totaldeposition til naturområdet på 0,0 kg NH₃-N/år.

Det vurderes ud fra de beregnede ammoniakdepositioner at den planlagte produktionsændring ikke vil føre til tilstandsændringer på de pågældende naturarealer.

Kategori 3 natur

Der er beregnet ammoniakdeposition til samlet 3 naturpunkter som alle befinder sig øst for ejendommen.

Da det er vurderet at der ikke sker en merdeposition fra den ansøgte produktionsændring, hverken i forhold til nudrift, og 8-års driften, vurderes det at den ansøgte produktionsændring ikke vil føre til tilstandsændringer på disse naturarealer.

Habitatdirektivets bilag IV-arter og andre arter

Det er tidligere vurderet at den ansøgte produktionsændring ikke vil føre til tilstandsændringer på habitatnatur.

Der er via et søg på naturdata.miljøportal.dk i en radius af 1000 m fra ejendommen ikke fundet rødlistede arter.

Der er fundet følgende registreringer af bilag IV-arter og andre fredede arter:

- Lille vandsalamander
- Spidssnudet frø
- Skrubtudse
- Butsnudet frø

Samtlige af de registrerede arter har leve- og fødesøgningssted i forbindelse med vandhuller og småsøer. Det er tidligere vurderet at den ansøgte produktionsændring ikke vil føre til tilstandsændringer på de pågældende søer og vandhuller. Og det vurderes således at forholdene ikke forringes for de pågældende artsregistreringer af bilag IV-arter og andre fredede arter.

i. Trafik og transport

Der er to adkomster til ejendommen, hvoraf den sydlige primært anvendes til adkomst for transporter til husdyrbruget, samt transporter i forbindelse med markdriften.

Hvad angår intern transport på ejendommen, er den indrettet således at adkomster til stalden, planlagre og maskinhuse sker via kørefaste veje. Udkørsler til offentlige veje har gode oversigtsforhold, og det vurderes at så længe færdselsloven overholdes udgør transporter til og fra ejendommen ikke nogen betydelig risiko, for omkringboende og øvrige trafikanter.

Der er i tabel 4 angivet en estimeret opgørelse af antal transporter til og fra ejendommen ud fra ansøgers oplysninger.



Tabel 4 Opgørelse af antal transporter

Transport til og fra ejendommen								
	Antal/mængde pr. år		Kapacitet pr. transport		Antal transporter pr. år		Transport middel	Kommentar
	Nudrift	Ansøgt	Nudrift	Ansøgt	Nudrift	Ansøgt		
Smågrise til ejendommen	12000	12000	600-700	600-700	20	20	Egen dyretransport	Smågrise kommer primært fra Gettrupvej.
Slagtesvin fra ejendommen	12000	12000	220	220	55	55		Slagtesvin fragtes til DC Sæby.
Døde dyr					52	52	Lastbil/kadavervogn	Ugentlig afhentning
Tilkøbt foder					150	150	Lastbil/foderbil	Ca. 3 gange ugentligt.
Gødning/gylle fra ejendommen til udbringning*			25	25	250	250	Traktor med gylletræk	Gylle opbevares på ejendommen før udkørsel. Udkørsel sker primært til omkringliggende arealer.
Andre transporter (halm, affald etc.)					50	50	Diverse	Affaldsordning med Avv.
Samlet antal transporter:					580	580		
<p>Bemærkninger:</p> <p>En vurdering baseret ud fra antagne mængder og produktion. Vurderingen er baseret på ansøgers oplysninger.</p> <p>Traktortransporter direkte tilknyttet planteavlsløbet på ejendommen er udeladt, undtagelse herfor er gylletransporter.</p> <p>Det angivne antal transporter tilsvare ca. 2 transporter dagligt tilknyttet husdyrproduktionen.</p>								

Det vurderes samlet at produktionsændringen ikke vil medføre en øget belastning på det omkringliggende vejnet, som følge af et øget antal transporter til og fra husdyrbruget.

j. Rekreative og kulturhistoriske interesser

Det vurderes at der ikke umiddelbart er nogen rekreative interesser i nærområdet som vil blive påvirket af den planlagte produktionsændring.

Dette begrundes med at der ikke sker en øgning i lugtemission fra husdyrbruget, samt at der ikke sker en øgning eller ændring i antallet af transporter, til og fra husdyrbruget.

i. Lugt og påvirkning af nærmeste omkringboende

Produktionsændringen er vurderet ift. lugtemission og lugtgeneafstande til de nærmest beliggende naboer:

- enkelt bolig uden landbrugspligt,
- samlet bebyggelse,
- lokalplanlagt område i landzone og
- byzone.

Se it-ansøgningen i husdyrgodkendelse.dk med skemaid 213518 for angivelse af afstande til boligtyper.



Der er i det efterfølgende afsnit redegjort for lugtgeneafstande til den nærmest beliggende af de forskellige typer bolig/zoner. Der er i IT-ansøgningen angivet flere boliger, udover den nærmeste, som en kontrol. Disse kontrolpunkter er der ikke redegjort for i det følgende.

Der er med undtagelse af byzonen omkring Ulsted forholdsvis god afstand til de nærmeste naboer.

I tabel 5 er der angivet en opgørelse over afstande til naboer samt beregnede lugtgeneafstande.

Tabel 5 Oversigt lugtgeneafstande

Samlet resultat af lugtberegning ? i

Bebyggelse	Kumulation	Model	Ukorrigeret geneafstand (m)	Korrigeret geneafstand (m)	Vægtet gennemsnitsafstand (m)	Genekriterie overholdt	
Holtetvej 74	0	NY	306,3	245,1	778,2	Ja	▼
Holtetvej 79	0	NY	306,3	245,1	470,5	Ja	▼
Holtetvej 99	0	NY	306,3	306,3	319,4	Ja	▼
Houvej 209	0	NY	306,3	306,3	704,5	Ja	▼
Sønderlundsvej 46	0	NY	306,3	245,1	538,5	Ja	▼
Omfartsvejen 61	0	NY	615,2	615,2	2888	Ja	▼
Sønderlundsvej 2	0	NY	615,2	615,2	792,8	Ja	▼
Ulsted By, Ulsted	0	NY	798,8	798,8	728,3	Nej	▼
Ulsted By, Ulsted	0	NY	798,8	798,8	799,8	Ja	▼

Nærmeste enkeltbolig uden landbrugspligt er ved Holtetvej 99, nærmeste samlede bebyggelse er vurderet at være ved Ulsted Kirke, nærmeste punkt som er sidestillet med et lokalplanlagt område til visse arealanvendelser i landzone er vurderet til at være ved et lokalplanlagt rekreativt område ved Gandrup, og nærmeste byzone er ved den sydvestlige del af Ulsted.

Holtetvej 99 som er nærmeste enkeltbolig, og er beliggende nordøst for ejendommen, har en målt vægtet gennemsnitsafstand på 319,4 m og en beregnet korrigeret geneafstand på 306,3 m, det vurderes dermed at lugtgenekriteriet er overholdt.

Nærmeste samlede bebyggelse, i denne ansøgning vurderet til at være ved Ulsted Kirke, som ligger øst for ejendommen. Punktet for beregning af lugtgeneafstanden for samlet bebyggelse har en målt vægtet gennemsnitsafstand på 792,8 m og en beregnet korrigeret geneafstand på 615,2 m. Lugtgenekravet vurderes således overholdt.

Nærmeste punkt for lugtgeneberegning sidestillet med lokalplanlagt område i landzone er vurderet at være ved et lokalplanlagt område i udkanten af Gandrup. Punktet for beregning har en målt vægtet gennemsnitsafstand på 2888 m, og en beregnet korrigeret geneafstand på 615,2 m. Lugtgenekravet til det angivne punkt vurderes således overholdt.

Nærmeste byzone er ved den sydlige del af Ulsted. Her er den gennemsnitsafstanden beregnet til 728,3 m, og den korrigerede geneafstand er beregnet til 798,8 m. Lugtgeneafstanden er således som

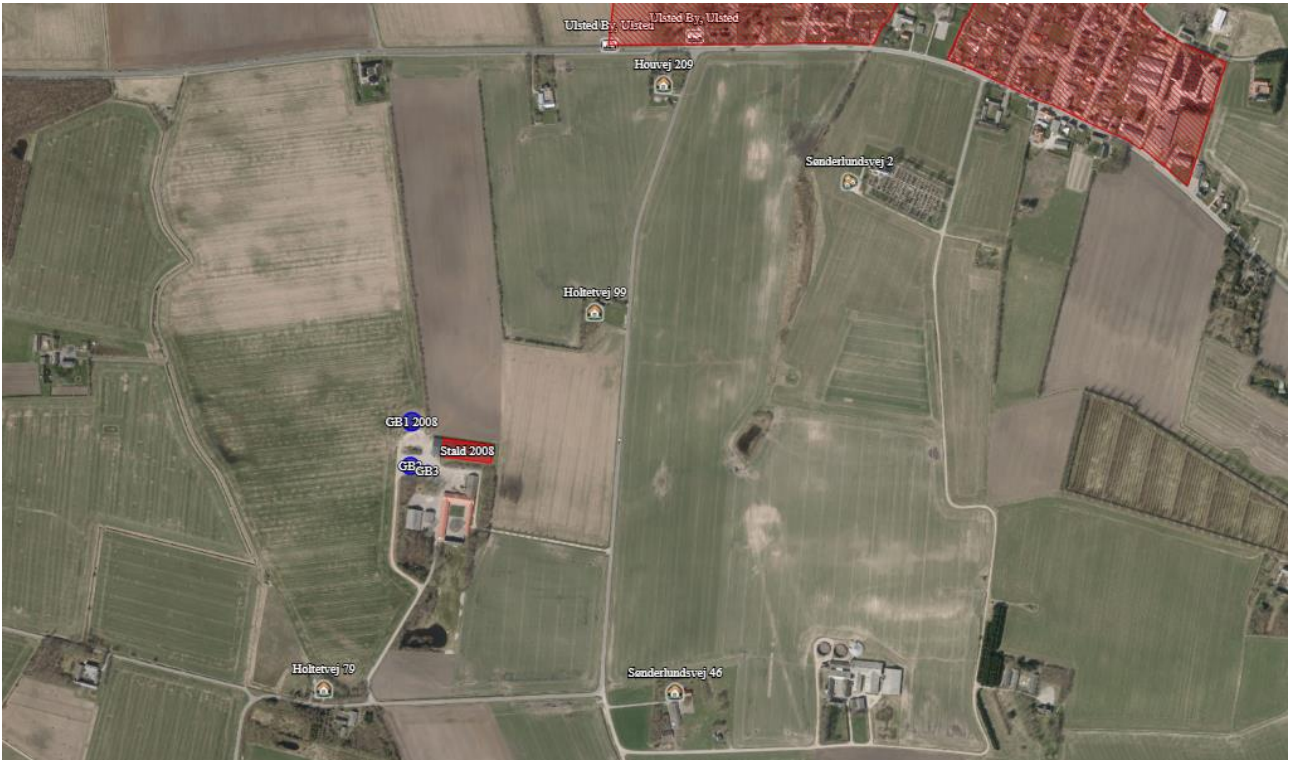


udgangspunkt ikke overholdt. Der ansøges dermed om dispensation efter dispensation efter §33 i husdyrgodkendelsesbekendtgørelsen, den såkaldte 50 % regel.

Grundlaget for dispensationsansøgningen er at den samlede lugtemission ikke stiger, og den vægtede geneafstand til punktet for beregning af byzonen, er mere end 50 % af den beregnede vægtede gennemsnitsafstand.

Derudover vurderes det at overskridelsen af lugtgenekravet er at betegne som meget lille, og det nærmeste punkt til beregning af byzonen befinder sig ved et markareal, ved den nærmeste bolig indenfor byzonen er lugtgenekriteriet faktisk overholdt.

I figur 4 er ejendommen og de beregnede naboer og boliger der er beregnet lugtgeneafstand til vist.



Figur 4 Kort visende punkter til beregning af lugtgeneafstande

k. Støj og støv

Der henvises i dette afsnit til figur 5, som viser husdyrbrugets placering i forhold til naboer og med særligt støv og støjende aktiviteter påtegnet. Evt. gener fra aktiviteter direkte tilknyttet planteavl/drift, såsom markarbejde er udeladt af denne vurdering.

Det er vurderet at de væsentligste støjende aktiviteter er drift gyllepumper, korntørreri samt støj fra transporter af levende dyr til og fra ejendommen.

Det er vurderet at væsentlige støvende aktiviteter på ejendommen er korntørreri og håndtering af korn og foder, samt støv fra transport til og fra ejendommen.



Figur 5 Støj og støvforhold, samt naboafstande

Korntørring foregår udelukkende umiddelbart i ugerne omkring høst, og selvom intensiteten af støjen er høj i denne periode vurderes det at afstanden til naboer er så stor, at påvirkningen fra støjen er at betegne som meget begrænset.

Støj fra gyllepumper er udelukkende aktuel, i det tidsrum hvor pumperne kører. Støjen vurderes som forholdsvis lav, og afstandene til naboer vurderes så stor at genepåvirkningen for disse er at betegne som meget begrænset.

Støj fra transport af levende dyr, er kun aktuel på de tidspunkter hvor dyrene transporteres. Derudover foregår ud- og indlevering fra udleveringsrampen som er placeret syd for staldbygningen, og således er udleveringen stort set omkranset af bygninger på alle sider.

Støvgener fra korntørring, vil ligesom støjgener udelukkende være aktuel i perioden omkring høst hvor intensiteten er høj. Dog vurderes det at støvgener i kraft af afstandene til naboer, er at anse som meget begrænsede.

Indlæsning af foder foregår i den vestlige ende af staldbygningen, hvor foderladen er placeret. Indlæsning foregår således indendørs, og det vurderes derfor at støvgenerne er meget begrænsede.

Intensiteten af støv fra transporter vil som udgangspunkt være styret af vejr og vind. Under tørre forhold vil der kunne opleves støvende forhold. Men det vurderes samtidig at afstanden til naboer er så stor at påvirkningen i form af støv er meget begrænset.

Samlet vurderes det at de støv- og støjgener der findes på ejendommen, er forventelige for produktionen på ejendommen. Derudover vurderes det at der på ejendommen bliver taget de nødvendige forholdsregler for at begrænse påvirkninger for naboer, samt at der ikke er nogen naboer der vil blive særligt belastet, da afstandene til de nærmeste naboer er stor.



Der forventes ingen ændring i intensitet af støv og støjgener som følge af den ansøgte produktionsændring.

I. Affald

Slagtesvineproduktion er som udgangspunkt en produktionsform som genererer meget begrænsede mængder affald. Direkte tilknyttet produktionen er der udelukkende affald i form af døde dyr, en lille mængde restaffald fra ansatte, samt en meget begrænset mængde klinisk risikoaffald.

Der er som udgangspunkt ikke noget affald tilknyttet foderlevering, da alt foder bliver blandet på hovedejendommen Klitgaard og bliver tilkørt med lastbil som færdigblandet foder.

Der er en del affald tilknyttet planteavlproduktionen på ejendommen i form af plastsække fra såsæd og gødning. Ejendommens planteavlsdrift drives økologisk, og der er således ingen affald fra emballage til planteværnsmidler.

Derudover er der en mindre mængde affald fra vedligehold af bygninger og maskiner, såsom filtre, spildolie, lysstofrør.

Der er etableret afhentningsaftaler for de større fraktioner af affald, og der er også etableret afhentningsaftale for klinisk risikoaffald.

Affaldshierarkiet som beskrevet i miljøbeskyttelseslovens §6b opfyldes igennem en rationel bestilling af varer til ejendommen. Der bestilles, hvis muligt sække- og kassevarer i så store partier som muligt, dog tilpasset hvad der er rationelt for driften. Således begrænses den totale affaldsmængde.

Ejendommens praktiserer mest muligt genbrug hvor det giver mening for driften. Affald sorteres hvis muligt i de største fraktioner. Blandt andet sorteres pap og plastik for sig.

Der er redegjort for placering af dagrenovationsaffald på medsendte bilag 2.

Det er ansøgers vurdering at affaldsproduktionen fra produktion er meget begrænset, og er på linje med hvad der er forventeligt for en produktion som den ansøgte.

Ansøger har først og fremmest ingen interesse i at producere mere affald end højst nødvendigt. Ansøger vurderer at så længe affaldshierarkiet iagttages, vil affaldsproduktionen være begrænset mest muligt. Så længe affald sorteres i størst mulig grad samt afhændes i henhold til afhentningsaftaler, vil produktionsændringen kunne gennemføres uden væsentlige påvirkninger af omgivelserne.

m. Døde dyr

Døde dyr opbevares og afhentes af DAKA jf. regler om afhentning af dyr i bekendtgørelse om opbevaring af døde dyr. Afhentningsplads for døde dyr er ved Holtetvej syd for ejendommen.

n. Fluer og Skadedyr

Skadedyr bekæmpes generelt i henhold til Statens Skadedyrsbekæmpelse samt kommunens anvisninger. Der er lavet egen aftale med hensyn til rottebekæmpelse. Evt. flueproblemer bekæmpes med gyllefluer i staldene.

Det er ansøgers vurdering at så længe skadedyr bekæmpes effektivt, og når problemerne opstår, samt i overensstemmelse med de af Aarhus Universitet, Institut for Agroøkologi, fastsatte retningslinjer herom, samt kommunens anvisninger, vil gener fra skadedyr ikke være uacceptable.

Ansøger vurderer også at gener fra skadedyr ikke vil øges som følge af ændringen i produktionen.

4. Befolkning og menneskers sundhed

Der er i det ovenstående redegjort for hvilke elementer der påvirker befolkningen og menneskers sundhed. Der er ligeledes redegjort for husdyrbrugets håndtering af disse elementer samt evt. afbødende tiltag der foretages fra husdyrbrugets side for at begrænse denne påvirkning.

Befolkningen og menneskers sundhed påvirkes, efter ansøgers vurdering, af transporter til og fra husdyrbruget, genepåvirkninger fra lugt, ammoniak, støv, støj og vibrationer fra driften af husdyrbruget.



Det er i denne miljøkonsekvensrapport vurderet at alle generelle afskæringskriterier er overholdt, samt at der ikke sker en øgning i nogen af de nævnte forhold, samt at der ikke er nogen særlige forhold ved produktionen, som tilser at der skulle være væsentlige påvirkninger af befolkningen og menneskers sundhed.

Det vurderes på den baggrund at befolkningen og mennesker sundhed ikke vil blive væsentligt påvirket af den ansøgte produktionsændring.

5. BAT – Bedst anvendelig teknologi

I ansøgningen redegøres der for brugen af BAT for følgende 5 områder:

- Staldindretning og BAT for ammoniak
- Foder og BAT for ernæringsmæssig styring
- Opbevaring/behandling af husdyrgødning og BAT
- BAT for vand og energi samt BAT for effektiv energiudnyttelse
- Godt landmandskab og BAT i forhold til management.

I ansøgningen er der under de enkelte områder redegjort for ansøgers valg af teknik og evt. fravalg af oplagte teknikker. Der tages i redegørelsen udgangspunkt i EU-kommissionens referencedokument om BAT for intensiv svine og fjerkræhold samt BAT-blade og teknologibeskrivelser fra Miljøstyrelsen.

Da ejendommen vurderes at have over 2000 stipladser til produktion af slagtesvin redegøres der i øvrigt i et senere afsnit for overvejelser over alternative teknologier.

a. Staldindretning og BAT

Der indgår i denne ansøgning udelukkende 1 staldbygning, samt 3 gylleopbevaringslagre. Herunder beskrives krav til BAT for ammoniak på ejendommen.

Redegørelse for anvendelse af BAT ammoniak

Staldene er indrettet til og anvendes til produktion til slagtesvin. Gulvtypen i stalden er Drænet gulv+spalter (33%/67%). Der foretages ingen ændring i staldindretning eller udvidelse af kummeareal, i forbindelse med den ansøgte produktionsændring. Dermed skal der ikke foretages ny beregning af BAT for staldindretningen.

Ifølge opgørelsen af produktionsareal som angivet i tabel 1. er stalden indrettet med 2000 m² produktionsareal. Emissionsfaktoren for drænet gulv+spalter for eksisterende stalde er 2,3 kg NH₃-N/år.

Stald	Produktionsareal	BAT krav pr. m ²	Samlet BAT-krav	Effekt miljøteknologi	Faktisk emission
Stald 2008	2000	2,3	4600	0	4600

Lager	Overfladeareal	BAT-krav pr. m ²	Samlet BAT-krav	Effekt Miljøteknologi	Faktisk emission
GB1 3500 m3	708	0,4	283,3		283,3
GB2 2400 m3	617	0,4	246,8		246,8
GB3 700 m3	177	0,4	70,8		70,8
	1502		601		601

Samlet konklusion

For staldbygningen er der beregnet et BAT-krav på 4600 kg NH₃-N/år og den faktiske emission er beregnet til 4600 kg NH₃-N/år.

Det vurderes samlet set at BAT-niveauet for staldindretning for dette husdyrbrug overholdes.



b. Foder, foderopbevaring og fodringstrategi og BAT

Der anvendes på ejendommen foder blandet på hovedejendommen tilhørende Klitgaard Agro. Hovedbestanddelen i foderet er korn produceret ved Klitgaard Agros planteavlsproduktion. Foderet tilsættes vitaminer og mineraler og transporteres til ejendommen hvor det opbevares og blandes med vand før udfodring.

Der anvendes fasefodring på ejendommen, og foderblandingerne tilpasses dette. Således er foderets indhold og bestanddele tilpasset grisenes livscyklus og produktionsstadiet.

Igennem fasefodring er det muligt at tilpasse foderet til grisenes stadiet, samt næringsstofbehov i det pågældende stadiet. Der tilsættes fytase til foderet og derigennem øges grisenes optagelse af fosfor og udskillelsen af fosfor med gyllen reduceres.

Foderplaner og recepter tilpasses løbende, og opbevares som dokumentation for foderets indhold. Således opfyldes husdyrgodkendelsesbekendtgørelsens §37 omkring fodring og dokumentation herfor på et IE-brug.

Redegørelse for anvendelse af BAT

Med henblik på at reducere dyrenes N-udskillelse er det BAT at tilpasse foderet til dyrenes behov i de forskellige produktionsfaser (fasefodring), at optimere foderet på baggrund af fordøjelige/disponible næringsstoffer samt at tilsætte foderet aminosyrer. Derudover nævnes det, at visse fodertilsætninger, herunder enzymer, kan forøge fodereffektiviteten.

Samlet konklusion

Sammenholdes ansøgers valg af fodringsteknik med BREF-dokumentet, vurderes det at det ansøgte projekt lever op til BAT.

c. Opbevaring og behandling af husdyrgødning og BAT

Al produceret husdyrgødning på ejendommen forekommer som gylle. Gylle fra produktionen opbevares i 3 gyllebeholdere på ejendommen. Al gylle produceret på ejendommen, bliver på ejendommen og indgår i planteavlsdriften på ejendommen.

Størrelser og byggeår på gyllebeholdere er angivet i tabel 5.

Tabel 5 Oversigt gyllebeholdere

Navn i ansøgning	Overfladeareal i m ²	Volumen i m ³	Byggeår	Evt. Miljøteknologi
GB1	708	3500	2006	Ingen
GB2	617	2400	1995	Ingen
GB3	177	700	1980	Ingen
Samlet		6600		

Der er vedlagt kapacitetsopgørelse som bilag 5 til denne ansøgning. Udgangspunktet for beregningerne er 12000 producerede slagtesvin 30-110 kg.

Beholderne er ikke overdækkede. Der fastholdes et veletableret flydelag på samtlige beholdere. Derudover omrøres der kun i beholderen i forbindelse med pumpning til transport eller til udbringning.

Alle beholdere er bygget i stærke og bestandige materialer der kan opfylde Husdyrgødningsbekendtgørelsens skærpede krav til pumper etc. Der udføres 10-års beholderkontrol af godkendt firma. Tankene tømmes normalt 1 gang årligt med henblik på inspektion.

Der foretages ikke behandling (separation, beluftning, biologisk behandling, forsuring, kompostering eller lign.) af husdyrgødningen på anlægget. Der er tilstrækkeligt areal til rådighed i nærområdet for udbringning af gyllen.

Redegørelse for anvendelse af BAT

Jf. BREF er det BAT at opbevare gylle i en stabil beholder, der kan modstå mekaniske, termiske og kemiske påvirkninger. Beholderens bund og vægge skal være tætte og korrosionsbeskyttede. Beholderens skal tømmes jævnlige af hensyn til eftersyn og vedligeholdelse – normalt 1 gang årligt. Der



omrøres kun i gyllen umiddelbart før tømning af beholderen. Det er endvidere BAT at overdække beholderen med fast låg eller med et naturligt flydelag eller et flydelag, der etableres med snittet halm eller tilsvarende.

Samlet konklusion

Sammenholdes ansøgers foranstaltninger vedr. opbevaring og behandling af husdyrgødning, med BREF-dokumentet vurderes det at det ansøgte projekt lever op til BAT.

d. Energi- vand, og resurseforbrug og BAT for effektiv energiudnyttelse

I denne opgørelse, er taget udgangspunkt i tal oplyst af ansøger til brug for ejendommens husdyrproduktion.

Tabel 6 Oversigt forbrug

Type forbrug	Nudrift	Ansøgt	Kommentarer
El-forbrug	100000 kWh	100000 kWh	Der forventes ingen ændring i ejendommens strømforbrug.
Vandforbrug	4500 m ³	4500 m ³	Der forventes umiddelbart ingen øgning i vandforbrug.
Varmeforbrug	Ingen	Ingen	Der anvendes varme i stalden i forbindelse med udtørring efter endt vask af stalde.

Der udarbejdes i forbindelse med denne ansøgning en energigennemgang af hele ejendommen.

Generelt set tilstræber ansøger at anvende de energirigtige løsninger i staldene, som omkostningsmæssigt er tilsvarende staldenes stand og nedslidningsgrad. Vedr. ventilation, belysning og vandforbrug er det et bevidst mål at forbruget holdes på et så lavt niveau som muligt, for at minimere omkostninger til produktion.

Elforbrug generelt

Ejendommens elforbrug registreres og følges op løbende. Det årlige forbrug er opmålt til 100000 kWh årligt. Hovedparten af forbruget går til drift af ventilation og lys, foderanlæg samt i mindre grad gyllepumper og mindre maskiner såsom højtryksrensere, kompressor mf. Det vurderes at der

Lys

Der er belysning i staldene i form af LED og konventionel belysning. Lys i staldene styres med automatisk med forudindstillet timer. Ligeledes er der timer på udendørs belysning. Ved udskiftning af belysning vil der som udgangspunkt blive valgt LED-belysning. Udskiftning foretages dog udelukkende i takt med nedslidningsgraden på eksisterende belysning.

Ventilation

Ventilationssystemet på ejendommen er trinstyret. Energiforbruget til ventilation vil i stor grad være styret af udendørstemperaturerne. Der gøres tiltag i for at begrænse energiforbruget ved at skakter og kanaler samt vifter rengøres.

Varme

Der er intet varmebehov til opvarmning af staldene. Der produceres slagtesvin og temperaturen i staldene reguleres hovedsageligt igennem ventilationen.

Vandforbrug

Der er et årligt forbrug af vand til ejendommens husdyrproduktion på 4500 m³. Forbruget er registreret igennem aflæsning af vandregninger. Ejendommens forsynes af vand fra Ulsted vandværk.



Vandforbruget kontrolleres ved hjælp af vandur ind til stalden., registreres og følges op løbende, så evt. vandspild kan hurtigt registreres og stoppes igennem udskiftning af sliddele.

Det forventes at 4/5 af vandforbruget vil gå til drikkevand og 1/5 af vandforbruget vil gå til vask af stalde. Der anvendes iblødsætning af stalde før vask, så vandforbrug til vask begrænses mest muligt.

Normtal for Seges svineproduktion tilsiger at der er et normtal pr. produceret slagtesvin på 0,559 m³. Sammenholdes det med det registrerede forbrug på ejendommen, ved en produktion på 12000 slagtesvin, vurderes det at ejendommens vandforbrug er lavere end normtallet.

Det vurderes umiddelbart at det ikke er muligt at hente større besparelser på vandforbrug, udover at efterse rørføringer og udskifte evt. defekt udstyr.

Redegørelse for anvendelse af BAT

Miljøstyrelsen har ikke opstillet egentlige branchespecifikke krav til energiforbrug og andet resurseforbrug i forbindelse med fastlæggelsen af de vejledende BAT-standardvilkår, idet forbruget vil afhænge af de driftsmæssige forhold på den enkelte ejendom.

Når der anvendes mekanisk ventilation er det BAT at optimere udformningen af ventilationssystemet samt at undgå modstand gennem hyppig eftersyn og rengøring af ventilationssystemet. Det er desuden BAT at anvende lavenergibelysning.

I henhold til BREF er det med henblik på at reducere vandforbruget BAT at rengøre stald og inventar med højtryksrensere efter hver produktionscyklus, at foretage regelmæssig kalibrering af drikkevandsanlæg for at undgå spild, at registrere vandforbrug samt at finde og reparere evt. lækager.

Samlet konklusion

Sammenholdes ansøgers tiltag med henblik på reduktion af energiforbruget med BREF-dokumentet vurderes det, at det ansøgte projekt lever op til BAT.

e. Godt landmandskab og BAT i forhold til management

Da ejendommen omfatter mere end 2000 stipladser til slagtesvin, er den omfattet af BAT-konklusionerne for intensivt opdræt af fjerkræ og slagtesvin. Herunder beskrives ansøgers tilgang til management på ejendommen ift. BAT-konklusionerne.

Med denne ansøgning forpligter ansøger sig til med udgangspunkt i BAT-konklusionerne, at indføre og praktisere et miljøledelsessystem på sin ejendom, baseret på udgangspunkterne i BAT-konklusionerne. Sammenholdt med overholdelsen af den generelle miljølovgivning på området samt vilkår givet i en miljøgodkendelse efter Husdyrbrugloven, er det ansøgers opfattelse at husdyrbruget lever op til BAT.

Der praktiseres på ejendommen godt landmandskab. Godt landmandskab indbefatter blandt andet at beredskabsplaner udarbejdes og opdateres, at der føres dagligt opsyn med stald-, opbevarings- og foderanlæg.

Der udarbejdes mark- og gødningsplan i henhold til lovkrav, så tildelingen af næringsstoffer til afgrøderne optimeres.

Der er tilknyttet en række fagkonsulenter, der gennemgår bedriften med ejer og medarbejdere efter behov. Blandt andet foretages der e-kontrol.

Fodersammensætning og fodringsstrategi evalueres og tilpasses løbende, så nyeste viden altid anvendes, og at foderets indhold er tilpasset svinenes livscyklus.

Der føres medicinjournal og logbog for gylletanke. Gylletanke bliver kontrolleret hvert 10. år af autoriseret kontrollant. Og gyllepumpning foregår altid under opsyn.

Personalet uddannes løbende gennem kurser og efteruddannelse.

Energi- og vandforbrug, samt forbrug af energi til opvarmning registreres og følges op, opfølgningen sker i regi af ejendommens miljøledelsessystem.



BAT vedr. management og egenkontrol

I henhold til BREF (2017) er det BAT at uddanne bedriftens personale, at registrere energi- og ressourceforbrug samt forbrug og anvendelse af handels- og husdyrgødning. Endvidere at have procedurer for at sikre ren- og vedligeholdelse af bygninger og inventar, at planlægge gødning af markerne korrekt samt at have nødfremgangsmåde ved evt. uheld.

Samlet konklusion

Sammenholdes ansøgers redegørelse for management og egenkontrol med BREF-dokumentet vurderes det, at det ansøgte projekt lever op til BAT for management og landmandskab.

7. Anvendte teknologier og evt. fravalg af oplagte teknologier.

På dette husdyrbrug anvendes der ikke miljøteknologi optaget på miljøstyrelsens teknologiliste.

Beregninger i forhold til ammoniakdeposition samt lugtgeneafstande i forhold til naboer har vist at det ikke har været nødvendigt, at anvende enten lugtreducerende eller ammoniakreducerende virkemidler for at kunne overholde de generelle afskæringskriterier i forhold til husdyrbrugloven.

Ligeledes vurderes det at for staldindretning og ammoniakdeposition lever produktionen på ejendommen op til BAT. Det har således ikke været nødvendigt at implementere ammoniakreducerende miljøteknologi for at kunne overholde BAT.

Hvad angår teknologi og materiel til reduktion af energiforbrug, vurderer ansøger at ejendommen er forholdsvis opdateret i forhold til nyeste teknologi. Der er således ikke nogen åbenbare investeringer, som ikke allerede er foretaget, til reduktion af energiforbrug eller vandforbrug som vurderes relevante, på nuværende tidspunkt.

8. Ved IE-husdyrbrugets ophør

Ved ophør af produktion på husdyrbruget, vil dette meddeles kommunen. Staldene og ventilationsanlæg vil blive nedvasket, og gyllekummer tømmes. Silo- og foderanlæg vil ligeledes skulle tømmes og rengøres.

Ved ophør vil gyllebeholdere som ikke længere skal anvendes efter ophør, blive taget ud af drift i henhold til regler i bekendtgørelse om kontrol af beholdere til opbevaring af flydende husdyrgødning.

Ved ophør vil nødvendige foranstaltninger for at undgå forureningsfare fra bygninger, produktionsarealer og gyllebeholdere, blive foretaget.

Ved ophør af produktion på ejendommen, vil der senest 4 uger efter driftsophør indsendes et oplæg til vurdering af omfanget af forurenede jord og grundvand på husdyrbruget. Efter påbud fra kommunen vil der blive foretaget nødvendige undersøgelser og analyser, for at klarlægge eventuel forurenings omfang. Ud fra disse udarbejdes en risikovurdering for at klarlægge risikoen ved den eventuelt påviste forurening.

Hvis der igennem risikovurderingen påvises en væsentlig risiko for menneskers sundhed eller miljø, vil oplægget også indeholde tiltag for at sikre at forureningen begrænses til af kommunen udpeget niveau.

9. Reduktion af miljøpåvirkning og afværgeforanstaltninger

Ansøgers valg til reduktion af miljøpåvirkninger og anvendte afværgeforanstaltninger.

Støj

Der er tidligere i denne miljøkonsekvensrapport, redegjort for de væsentligste støjkloder fra ejendommen. Det er fra ansøger vurderet at der ikke er nogen særlige støjkloder, fra produktionen på ejendommen, som kan opleves som særligt generende eller forstyrrende.

Ansøger oplever ikke at der forekommer klager eller henvendelser, over støj fra ejendommen fra omkringboende. Dette skal nok ses i lyset af de store afstande til nærmeste beboere.



Det er ansøgers vurdering at det således ikke har været nødvendigt at imødegå evt. støjpåvirkninger yderligere.

Lugt

For at reducere lugtgener for naboer og omgivelserne mest muligt, og for at forbedre staldklimaet og arbejdsforholdene vil der til stadighed fastholdes en god staldhygiejne i stalden, samt vaske- og vedligeholdelsesrutiner for ventilation.

Lugt er en naturlig konsekvens af intensiv svineproduktion, men det er muligt igennem at holde en god staldhygiejne, og dermed gode vaskerutiner, at begrænse lugtgener betydeligt.

Derudover er det hensigtsmæssigt udelukkende at omrøre i gyllebeholdere i forbindelse med udbringning eller transport.

Ammoniak

Det er vurderet at samtlige beskyttelsesniveauer i forhold til ammoniakdeposition til natur samt for overholdelse af BAT for ammoniak er overholdt.

Beskyttelse af jord og grundvand

Der er udarbejdet en beredskabsplan for ejendommen, som definerer hvilke handlinger, der skal ske i tilfælde af uheld og spild på ejendommen. Beredskabsplanen er vedlagt som bilag 4.

Imidlertid vurderes det at den mest effektive måde at sikre sig mod uheld og utilsigtede udslip, er at sørge for at ansatte er oplært tilstrækkeligt, og at de er orienteret om hvilke procedurer de skal foretage sig i henhold til beredskabsplanen.

Derudover er det vigtigt at der afsættes tilstrækkelig tid til de enkelte arbejdsopgaver, således at de kan udføres uden uheld.

10. Undersøgte alternativer

Produktionsapparatet er i god stand på ejendommen, og staldindretningen er fordelagtig i forhold til produktion af slagtesvin. Det er derfor for ansøger naturligt at der fortsat produceres slagtesvin på ejendommen.

For ansøger som udlejer af staldene er det naturligt at der sikres at ejendommens miljøgodkendelse til husdyrproduktion er opdateret, og at der er rammer for godkendelsen der sikrer at produktionen kan foregå så hensigtsmæssigt som muligt.

Et alternativ til det ansøgte er en etablering af en produktion på en anden ejendom end den ansøgte. Dette vil omfatte eventuelt køb af ejendom, opgradering af inventar, evt. ny miljøgodkendelse, samt flytning af dyr med tilhørende opstartsvanskeligheder og produktionsnedgang i opstartsfasen.

Ansøger vurderer at siden husdyrbrugene er i så god stand, og med en god beliggenhed i forhold til naboer og natur, vil det give god mening at fortsætte driften af staldene.

Den ansøgte produktion giver god mening i forhold til at godkendelsen er fleksibel i forhold til til- og afgangsvægt af slagtesvinene. Samt at det ikke er nødvendigt at udvide de bygningsmæssige rammer for at kunne opretholde den ansøgte produktion.

Miljøledelse

For alle IE-husdyrbrug skal der formuleres og føres et miljøledelsessystem. Ansvarlig for driften af husdyrbruget skal formulere:

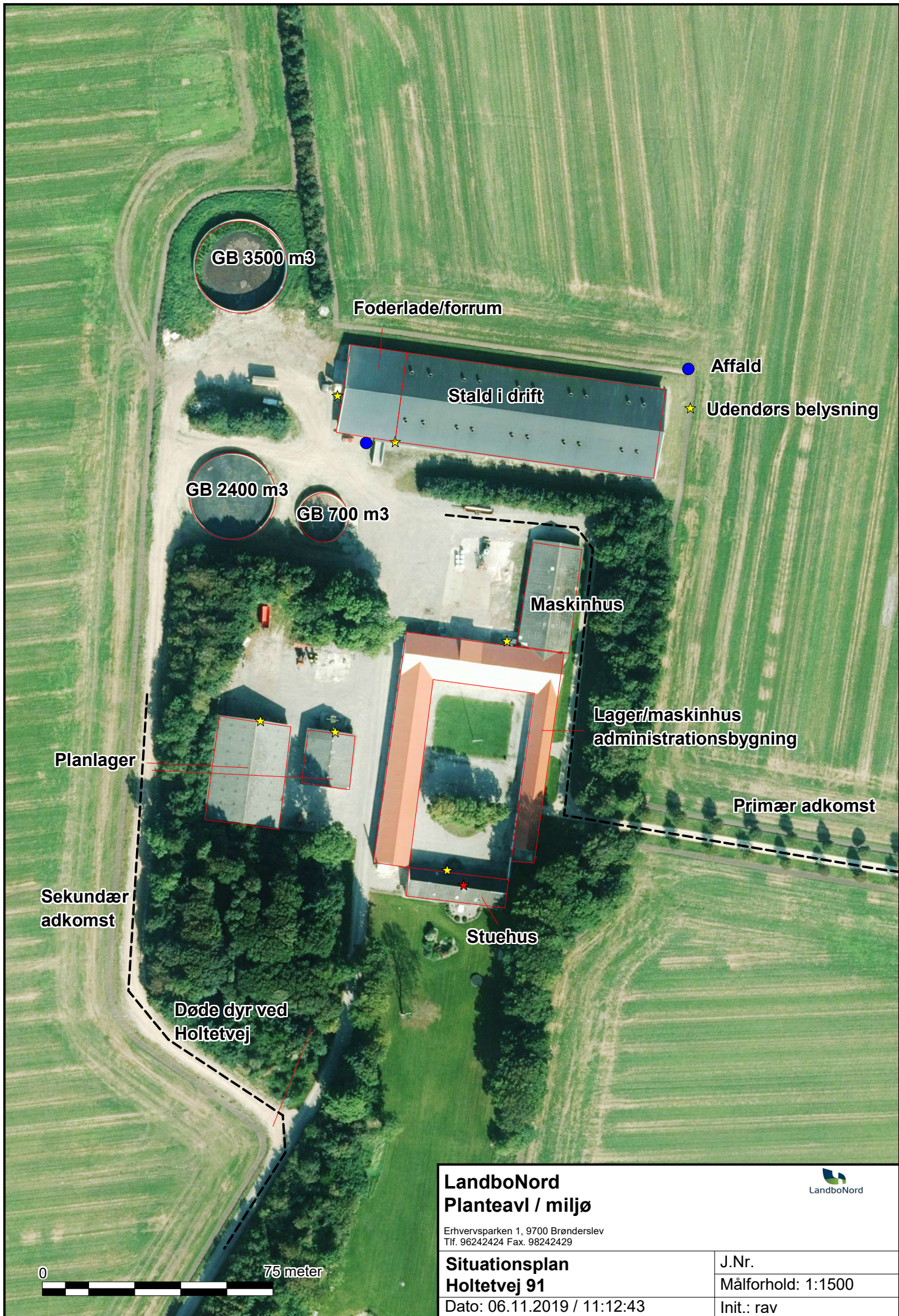
- En miljøpolitik med afsæt i husdyrbrugets miljøforhold
- Fastsætte miljømål
- Udarbejde handlingsplaner for de fastsatte miljømål
- Minimum 1 gang årligt evaluere miljøarbejdet og foretage justeringer af mål og handlingsplaner
- Minimum 1 gang årligt gennemgå miljøledelsessystemet

Ansøger forpligter sig til at praktisere miljøledelse på sin bedrift.



Målsætninger formuleres når behovet identificeres, og følges løbende op med tiltag. Medarbejdere involveres i målsætninger og gennemførelse af tiltag. Miljøledelsesplan, med målsætning og tiltag opdateres løbende, men gennemgås en gang årlig.

Dokumentation for at der gennemføres et miljøledelsessystem vil blive opbevaret på husdyrbruget.



**LandboNord
Planteavl / miljø**



Erhvervsparken 1, 9700 Brønderslev
Tlf. 96242424 Fax. 98242429

**Situationsplan
Holtetvej 91**

Dato: 06.11.2019 / 11:12:43

J.Nr.

Målforhold: 1:1500

Init.: rav

0 75 meter



**Bilag 3: Opgørelse af produktionsareal i forbindelse med ansøgning om miljøgodkendelse, Holtetvej 91, 9352 Gandrup.
Skemaid. 213518**

Generelt:

Al husdyrproduktion på ejendommen foregår i en samlet staldbygning. Al opbevaring af gylle foregår i 3 tilknyttede gyllebeholdere beliggende umiddelbart omkring ejendommen.

Staldbygningen er opført i 2008 med et samlet bygningsareal på 2672 m² ifølge BBR. I den vestlige ende af staldbygningen indgår der et areal som anvendes til foderlade.

Siden staldens opførelse i 2008 og frem til nu er der ikke foretaget ændringer i størrelse og indretning af staldene og der er således angivet samme produktionsareal i henholdsvis ansøgt, nudrift og 8-års drift.

Følgende produktionsareal er anmeldt i ansøgningen:

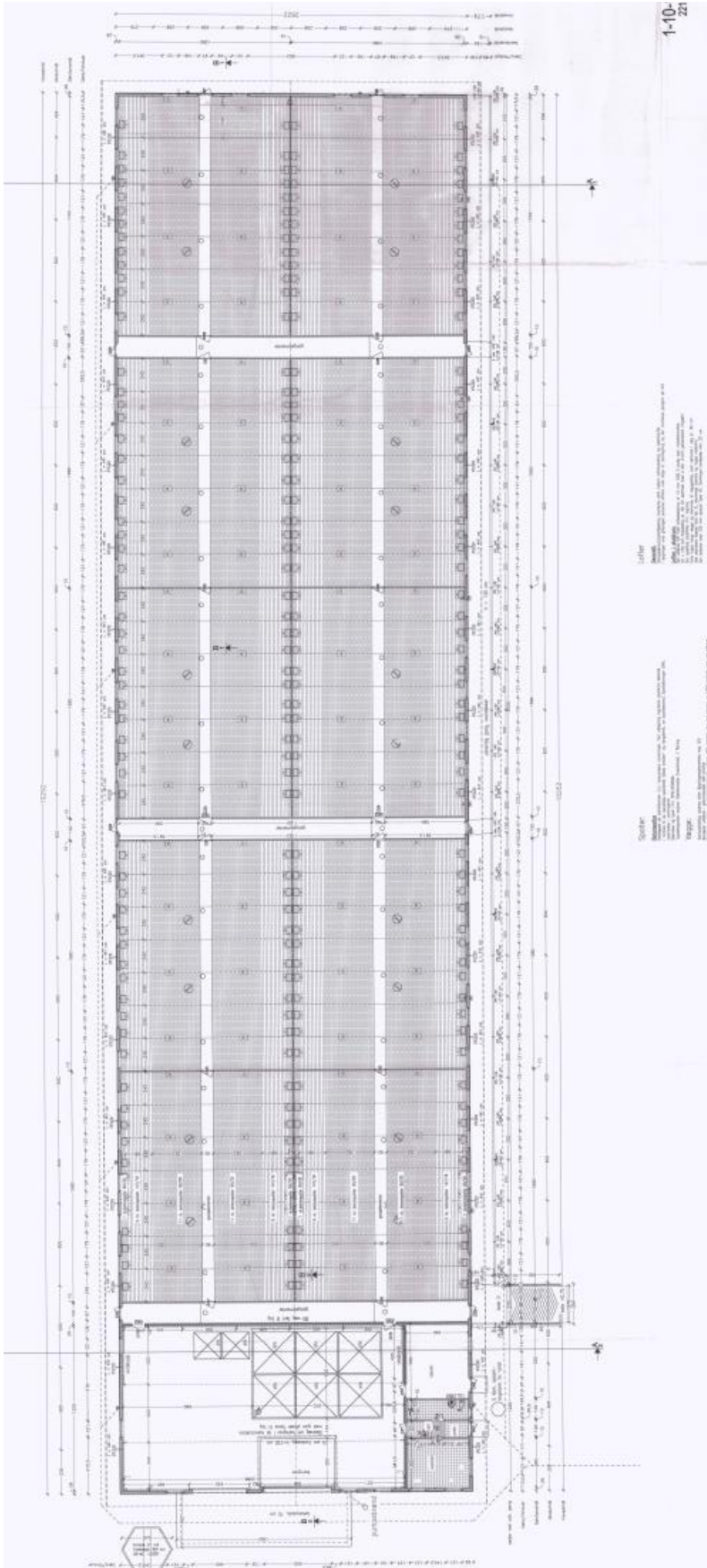
Stald	Gulvtype/dyretype	Antal sektioner	Antal stier pr. sektion	Stistørrelse i m	Samlet produktionsareal i m ²
Stald 2008	Slagtesvin. Drænet gulv+spalter (33%/67%)	10	14	5,95x2,4	2000
I alt					2000

Stald 2008

Stalden er indrettet med 10 sektioner til slagtesvin på drænet gulv. Hver sektion har 14 stier og hver sti måler 5,95 x 2,4 m.

Samlet produktionsareal er opgjort til = 2000 m².

Der er vedhæftet staldtegning med angivelse af antal sektioner, stier og placering af disse, samt gangarealer.



Beredskabsplan for Elsnab Holtetvej 91, 9370 Hals



Indholdsfortegnelse:

<u>TELEFONNUMRE</u>	Side 3
<u>OVERLØB AF GYLLE</u>	Side 4
<u>BRAND- OG EVAKUERINGSINSTRUKS</u>	Side 5
<u>STRØMSVIGSTINSTRUKS</u>	Side 6
<u>Kort over ejendommen</u>	Side 7

Udarbejdet af Tabitha Bundgaard, aug. 2019

Denne beredskabsplan er udarbejdet som en del af ejendommens miljøgodkendelse med det formål at stoppe og begrænse evt. uheld med konsekvenser for det omgivne miljø.

Planens indhold skal være kendt af gårdens ansatte mm. Og udleveres til evt. indsatsleder i forbindelse med brand, forureninger o.lign.

Kort materiale.

Bagerst er der et oversigtskort over ejendommen mm. Med angivelse af:

- Mark- og drikkevandsboringer/brønde (byvand)
- Kemikalielager – der er ikke kemikalielager på ejendommene
- Dieseltanke
- Drænbrønde
- Udløbspunkter til vandløb fra dræn
- Slukningsmateriel og åndedrætsværn
- Evt. fald/kote mod vandløb/dræn/brønde og boringer

Husk

Ved store uheld ring altid 112, ved mindre uheld ring altid til miljømyndighederne. Er man i tvivl ring 112.

Efter brand mm. Tag kontakt med miljømyndighederne med hensyn til genopbygning af stald mm.

TELEFONNUMRE

Miljømyndighed	kontaktes på telefon	99 31 20 00	dag eller nat.
Falck/ Brandvæsen	kontaktes på telefon	70 10 20 30	dag eller nat.
Lægevagt	kontaktes på telefon	70 15 03 00	dag eller nat.
Tandlægevagt	kontaktes på telefon	98 13 89 89	dag eller nat.
Gråkjær Miljøcenter	kontaktes på telefon	43 39 63 84	dag.
Dyrlæge - LVK	kontaktes på telefon	98 52 00 44	dag eller nat.
DLG	kontaktes på telefon	33 68 75 00	dag.
Elektriker – J. Nymand	kontaktes på telefon	21 62 13 52	dag eller nat.
Elektriker – Ulsted EL	kontaktes på telefon	98 25 41 21	dag.
AØS, smed, VVS	kontaktes på telefon	98 85 40 28	dag eller nat.
Skiold	kontaktes på telefon	99 89 88 77	dag eller nat.
El-selskab – Energi Nord	kontaktes på telefon	70 15 16 70	dag eller nat.

OVERLØB AF GYLLEINSTRUKS

1. Ved større overløb af gylle eller ved brud på gylletanken
RING 112

Oplys:

- Hvad der er sket og hvor meget der er løbet ud
- Om der er risiko for forurening af vandløb
- Adressen og telefonnummer der ringes fra

2. Ved mindre spild kontakt kun miljømyndighederne

3. Kontakt ejerne

FRANK JOHANSEN	40 30 20 92
MICHAEL BUNDGAARD	40 30 20 34
KLAUS AAGE BENGTON	98 25 97 77

4. Kontakt miljømyndighederne 99 31 20 00

5. Opdæmning foretages:

Vest for den store gylletank mod bæk 400 meter. Syd for den lille gylletank mod vandhul 250 meter. Se kort.

6. Forsøg opdæmning for at undgå, at gyllen løber til bæk 400 meter vest for den store gylletank og mod syd vandhul 250 meter. (Se kort) Opdæmningen kan evt. foretages med jord, halmballer og lignende afhængig af mængden af gyllen.

7. Modtag brandvæsenet/miljømyndighederne og udlever denne mappe sammen med kortmaterialet.

På ejendommen findes der følgende materiel som evt. kan anvendes for at afhjælpe situationen:

Halmballer i lade (se kort) – Rendegraver m.v kan tilkaldes fra Klitgaard.

BRAND- OG EVAKUERINGSINSTRUKS

1. Tilkald brandvæsenet – RING 112 – oplys:

- Hvad er der sket og at det er en gårdbrand
- Er der tilskadekomne, hvor mange?
- Er dyrene kommet ud – art og antal der evt. er fanget
- Adresse og telefonnummer der ringes fra

1. Kontakt ejerne

FRANK JOHANSEN	40 30 20 92
KLAUS AAGE BENGTSON	98 25 97 77
MICHAEL BUNDGAARD	40 30 20 34

2. Iværksæt rednings- og slukningsarbejde hvis det er muligt og forsvarligt, herunder fjernelse og evakuering af dyr, olie, gødning og kemikalier.

Placering af slukningsmateriel er angivet på oversigtskortet.

Hvis det ikke er muligt at slukke branden – forsøg at begrænse den ved at lukke vinduer og døre.

3. Modtag brandvæsenet og udlever denne mappe sammen med kortmaterialet

Oplys endvidere:

- Evt. tilskadekomne eller dyr der ikke er reddet i sikkerhed
- Hvor det brænder
- Brandens omfang
- Hvor der er adgangsveje

STRØMSVIGSTINSTRUKS

I tilfælde af strømsvigt:

1. Undersøg om nødopluk til ventilationen virker:

→ Hvis nødopluk er defekt, skal der i tilfælde af varmt vejr åbnes for døre og vinduer således der kommer tilstrækkelig luftgennemstrømning til dyrene.

2. Gå til hovedtavlen i forrummet:

- Undersøg om det er en sikring der er sprunget
- Undersøg om det er relæ udfald

→ Hvis sikringen er intakt og relæet er slået til må det skyldes udefrakommende fejl.

1. Kontakt

FRANK JOHANSEN	40 30 20 92
MICHAEL BUNDGAARD	40 30 20 34
KLAUS AAGE BENGTON	98 25 97 77

3.

For at undersøge om der kan være sket evt. skader på kabler pga. gravearbejde eller lign.

4. Kontakt elforsyningen ENERGI NORD på tlf.: 70 15 16 70

For at anmelde strømsvigt samt få svar på hvornår forsyningen forventes at komme igen.

→ Hvis sikringen er sprunget eller relæet er slået fra

5. Skift sikringen eller slå relæet til, hvis den springer slår ud igen, skal du isolere problemet for at undersøge, hvilken installation der bryder strømkredsen.

6. Kontakt elektrikerens Jørgen Nymand på tlf.: 21 62 13 52 og afvendt assistance.





Erklæring om tilstrækkelig kapacitet

"Elsnab" Holtetvej 91, 9370 Hals

Besætning på ejendom	Normproduktion tons gylle*
Slagtesvin (udgangspunkt 12000 stk)	6500
I alt:	6500

*Normproduktionen er inkl. drikkevandsspild, rengøringsvand samt regnvand fra møddingsplads og gylletank jf Landbrugets Byggeblad 95.03-03.

Opgørelse over opbevaringskapacitet for husdyrgødning

	Kapacitet		Tilstrækkelig		Overkapacitet	
	m ³	mdr.	m ³	mdr.	m ³	mdr.
Eksisterende gyllebeholdere	6600					
Fortank/staldene/kanaler	200					
I alt	6800	12,6	4875	9	1925	3,6

Undertegnede ejer/forpagter indestår for rigtigheden af ovenstående oplysninger om den nuværende og den projekterede opbevaringskapacitet.

Sted Brønderslev

Dato 15/10-2019

Ejer/forpagters underskrift

FRANK JOHANSEN

Undertegnede konsulent attesterer herved, at ejendommens anlæg til opbevaring af husdyrgødning opfylder de krav om udbringning, udnyttelse og opbevaring af husdyrgødning i landbrug og andre virksomheder med dyrehold, som er fastsat i Miljøministeriets bekendtgørelse nr. 1695 af 19. december 2006 om erhvervsmæssigt dyrehold, husdyrgødning, ensilage m.v..

Brønderslev, den 6. august 2019

Rasmus Arvidson