

§16b-miljøtilladelse på husdyrbruget på adressen Foersumvej 9, 6880 Tarm
3. juni 2024

Returadresse
Land, By og Kultur – Land og Vand
Smed Sørensens Vej 1, 6950 Ringkøbing

**NATURENS
RIGE**

Ejer af husdyrbruget på
Foersumvej 9
6880 Tarm

Sagsbehandler
Anne Marie Susgaard
Direkte telefon
9974 1570
E-post
Anne.marie.susgaard@rksk.
dk
Dato
3. juni 2024
Sagsnummer
23-023067

Miljøtilladelse

gældende for husdyrbruget på adressen
Foersumvej 9, 6880 Tarm



Virksomhedens art:	Frilandsgrise
Matrikel nr.:	1c m.fl., Tarm by, Egvad
Betegnelse:	Husdyrbrug omfattet af §16 b i husdyrbrugsloven
Tilsynsmyndighed:	Ringkøbing-Skjern Kommune
Kvalitetssikret af:	Berith Bressendorff

Indholdsfortegnelse

Stamblad:	4
Oplysninger om husdyrbruget:	4
Meddelelse af miljøtilladelse	5
Baggrund og kort resumé	5
Vurdering af status som IE-husdyrbrug.....	5
Biaktiviteter	5
Afgørelsen	6
Vilkår for miljøtilladelse	7
Generelt	7
Nye og renoverede stalde	7
Godkendte stalde, produktioner og miljøteknologier	8
Beskyttelse af jord, grundvand og overfladevand	9
Beskyttelse i forhold til naboer	10
Tilsyn, kontrol og egenkontrol.....	11
Uheld og risici	11
Bedst tilgængelige teknik / Renere teknologi	12
Ophør.....	12
Formalia	12
Lovgrundlag	12
Høring og offentliggørelse.....	13
Klagevejledning	13
Udnyttelse og kontinuitet.....	14
Miljøvurderingen	17
Erhvervsmæssigt nødvendig for ejendommens drift som landbrugsejendom.	17
Beskrivelse af husdyrbruget.....	17
Lokalisering.....	20
Forbudszoner	20
Afstandskrav	21
Beskyttelseslinjer	22
Samlet vurdering af lokalisering.....	23
Påvirkning af landskab	23
Samlet vurdering af påvirkningen af landskab.....	25

Påvirkning af vilde planter og dyr.....	25
Ammoniak påvirkning af natur	25
Påvirkning af bilag IV-arter.....	29
Samlet vurdering af påvirkningen af vilde planter og dyr	31
Påvirkning af jord, grundvand og overfladevand.....	31
Samlet vurdering af påvirkningen af jord, grundvand og overfladevand.....	36
Påvirkning af naboer	36
Lugt	36
Støv, støj og rystelser.....	39
Lys.....	40
Fluer og skadedyr.....	40
Transport.....	40
Samlet vurdering af påvirkning af nabogener.....	42
Anvendelse af BAT (bedste tilgængelige teknik).....	42
Anvendelse af bedste teknik til reduktion af ammoniakemissionen.....	42
Alternative løsninger.....	46
0-alternativ.....	46
Ophør.....	47
Egenkontrol.....	47
Konklusion	47
Bilag 1: Bygningsoversigt.....	48
Bilag 2: Beregning af produktionsareal	49
Bilag 3: Afløbsforhold	50
Bilag 4: Adresser inden for konsekvensradius.....	51
Bilag 5: Arealer til grise på friland.....	52
Bilag 6: Støv- og støjkilder	53
Bilag 7: Natur	54
Bilag 8: Åbeskyttelseslinje	58

Stamblad:

Bedriftens ejer og driftsansvarlig	Ejer af husdyrbruget på adressen Foersumvej 9, 6880 Tarm
Bedriftens adresse	Foersumvej 9 6880 Tarm
Bedriftens miljøkonsulent og ansvarlige for miljøkonsekvensrapporten.	Sofie Hyldgaard, SvineRådgivningen I/S Birk Centerpark 24, 7400 Herning Telefon: 70151200 E-mail: sof@sraad.dk
Kommune	Ringkøbing-Skjern Kommune
Ejendomsnummer	10221779
Bedriftens betegnelse	Husdyrbrug omfattet af § 16b i Bekendtgørelse af lov om miljøgodkendelse m.v. af husdyrbrug
Ansøgning nr.	241986, indsendt d. 7. november 2023, ver. 1

Oplysninger om husdyrbruget:

Stalde og produktioner:

Staldnavn	Staldstørrelse (m ²)	Produktionsareal (m ²)	Dyretype	Staldsystem
Eksisterende staldafsnit				
Slagtesvinestald 1	153	16	Slagtesvin	Fast gulv
		80	Slagtesvin	Delvis spaltegulv, 50-75 % fast gulv
Slagtesvinestald 2	347	254	Slagtesvin	Delvis spaltegulv, 50-75 % fast gulv
Smågrise & slagtesvin 1	115	103	Flexgruppe: slagtesvin og smågrise	Dybstrøelse
Nye Staldafsnit				
Smågrise & slagtesvin 2	56	54	Flexgruppe: slagtesvin og smågrise	Dybstrøelse
Ny veranda	116	116	Slagtesvin	Delvis spaltegulv, 50-75 % fast gulv
Andre nye bygninger				
Fodersilo	12 ton foder			

Dyretype og staldsystemer som indgår i flexgruppen

Slagtesvin og Smågrise; Dybstrøelse

Smågrise. Dybstrøelse, hele arealet

Slagtesvin. Dybstrøelse, hele arealet

Ca. 65 søer med smågrise går i ikke fast-placerede hytter på markarealer. Produktionsarealet af hytterne overstiger 100 m².

Opbevaringslagre

Navn	Lagertype	Størrelse (m ³)	Overfladeareal (m ²)	Miljøteknologi
Eksisterende opbevaringslagre				
Gyllebeholder	Flydende	510	170	Flydelag
Nye opsamlingsstanke				
2 opsamlingsbrønde	Flydende	< 100		Fast låg

Meddelelse af miljøtilladelse

Baggrund og kort resumé

Ringkøbing-Skjern Kommune modtog den 7. november 2023 en ansøgning om miljøtilladelse af husdyrbruget beliggende på adressen Foersumvej 9, 6880 Tarm.

Der er ikke tidligere meddelt miljøtilladelse til husdyrbruget på Foersumvej 9, 6880 Tarm i henhold til husdyrbrugsloven §16b.

Kort resumé

Ansøgningen om miljøtilladelse omfatter hele husdyrbruget, en udvidelse af eksisterende verandastald til slagtesvin ved inddragelse af tidligere møddingsplads, godkendelse af udearealer til en smågrisestald, samt godkendelse af en eksisterende stald, der ikke tidligere har været godkendt. Der etableres 2 opsamlingsbrønde ved smågrisestaldene og en ny fodersilo (på ca. 12 tons). Der ud over ønskes der mulighed for flexgodkendelse i smågrisestaldene, så det er muligt at have både smågrise eller slagtesvin.

Søer med smågrise vil være gående på friland. Disse dyr indgår ikke som en del af denne miljøtilladelse, da de ikke er opstaldet på et fast produktionsareal. Der vil fremadrettet være ca. 44 grisehytter. Arealet med frilandsgrise kan ses på bilag 5.

Der anvendes følgende virkemidler til at reducere udledninger af ammoniak:

- 50-75 % fast gulv til slagtesvin
- Dybstrøelse til smågrise

Foersumvej 9, 6880 Tarm drives selvstændigt, og er derfor ikke forureningsmæssigt eller driftsmæssigt forbundet med andre produktionsejendomme.

Vurdering af status som IE-husdyrbrug

Det er i ansøgningen oplyst, at husdyrbruget på Foersumvej 9 ikke er et IE-husdyrbrug, da husdyrbruget har under 750 stipladser til søer og under 2000 stipladser til fedesvin (over 30 kg)

Biaktiviteter

Ingen

Afgørelsen

Ringkøbing-Skjern Kommune meddeler hermed miljøtilladelse til husdyrbruget på ejendommen matr.nr. 1c Tarm By, Egvad beliggende på adressen Foersumvej 9, 6880 Tarm. Afgørelsen meddeles i medfør af § 16b i Husdyrbrugsloven og på de angivne vilkår.

Miljøtilladelsen gælder hele husdyrbruget inklusivt arealer til frilandssøer og omfatter en udvidelse af husdyrbruget, samt en retlig lovliggørelse af ny verandaer, inddragelse af eksisterende stalde og opførelse af fodersilo. Bygningerne er placeret i tilknytning til eksisterende bebyggelse.

Miljøtilladelsen gælder hele husdyrbruget og omfatter følgende produktionsarealer i eksisterende stalde:

Dyretype og staldsystem	Produktionsareal (m ²)
Slagtesvin, Delvis spaltegulv, 50-75 % fast gulv	334
Slagtesvin, Fast gulv	16
Flexgruppe: Slagtesvin og smågrise, Dybstrøelse	157
Ialt	507

Samt opførelse af ny veranda i tilknytning til eksisterende bebyggelse:

Dyretype og staldsystem	Prod. areal (m ²)	Totalt areal (m ²)
Slagtesvin, Delvis spaltegulv, 50-75 % fast gulv	116	116

Derudover er der ca. 65 søer med smågrise på friland i ikke fast-placerede hytter.

Ringkøbing-Skjern Kommune meddeler endvidere dispensation fra afstandskrav til boring jf. § 8, stk. 1, nr. 1 i Bekendtgørelse af lov om miljøgodkendelse m.v. af husdyrbrug til to stalde til smågrise. Dispensationen meddeles i henhold til § 9, stk. 3 i Bekendtgørelse af lov om miljøgodkendelse m.v. af husdyrbrug. Smågrisestald 1 må ligge 14 m fra boringen og smågrisestald 2 må ligge 12 m fra samme boring.

Afgørelse om miljøtilladelse sker på baggrund af ansøgning skema nr. 241986, indsendt den 7. november 2023, version 1.

Afgørelsen om miljøtilladelse af husdyrbruget Foursumvej 9, 6880 Tarm meddeles på baggrund af, at Ringkøbing-Skjern Kommune vurderer, at ansøger har truffet de nødvendige foranstaltninger for at forebygge og begrænse forurening ved anvendelse af bedst tilgængelige teknik, og at husdyrbruget i øvrigt kan drives på stedet, uden at påvirke omgivelserne på en måde, som er uforenelig med hensynet til naboer, landskab, natur og miljø.

Der gøres opmærksom på, at alle ændringer af eksisterende afløb som udgangspunkt skal godkendes.

Hvis der er øget areal med tagflader eller befæstede arealer hvor vandet afledes til nedsivning, skal der søges om en nedsivningstilladelse hos Ringkøbing-Skjern Kommune.

Hvis der er øget areal med tagflader eller befæstede arealer med afledning til vandløb, herunder dræn og grøfter, skal der søges om en udledningstilladelse hos Ringkøbing-Skjern Kommune.

Der gøres hermed opmærksom på, at miljøtilladelsen ikke fritager fra krav om tilladelse, godkendelse, eller dispensation efter anden lovgivning, herunder Museumsloven. Eventuelt byggeri/ombygning må

først påbegyndes, når der ligger en særskilt tilladelse til igangsættelse af byggeriet.

Forholdet til museumsloven

Der gøres opmærksom på, at sten og jorddiger, der er omfattet af bestemmelserne i Museumsloven §29a, ikke må beskadiges eller sløjfes uden dispensation fra Ringkøbing-Skjern Kommune.

Der foreligger særlige regler for jordbearbejdning omkring gravhøje bl.a. må der ikke foretages jordbehandling, gødes eller plantes (herunder også juletræer og lignende) inden for en afstand af 2 meter fra højens yderste kant jf. §29 f i museumsloven.

Information om diger og gravhøje kan findes på www.miljoeportal.dk.

Vi anmoder om, at Ringkøbing-Skjern Kommune bliver orienteret, såfremt der sker ændringer i ejerforhold eller af driftsansvarlig.

Vilkår for miljøtilladelse

Konkrete bestemmelser i lovgivningen, som er generelt gældende for landbrug, er som hovedregel, ikke nævnt i denne miljøtilladelse. Miljøtilladelsen meddeles på de nedenstående vilkår.

Generelt

- 1) Husdyrbruget skal placeres, indrettes og drives i overensstemmelse med de oplysninger, der fremgår af ansøgningen og med de eventuelle ændringer, der fremgår af miljøtilladelsen.
- 2) Tilladelsen skal være udnyttet inden 6 år fra afgørelsen er meddelt. Hvis tilladelsen kun bliver delvist udnyttet bortfalder den del der ikke er udnyttet.
- 3) Udnyttelse anses for, at foreligge når byggeriet faktisk er afsluttet eller ved konstatering af, at det der er truffet afgørelse om, faktisk er gennemført. Se i øvrigt afsnit om udnyttelse og kontinuitet i Formalia.
- 4) De vilkår, der vedrører driften, skal være kendt af de ansatte, der er beskæftiget med den pågældende del af driften.
- 5) Drifts-, indretnings-, eller bygningsmæssige ændringer, skal anmeldes til kommunen inden de påbegyndes. Kommunen vurderer, om de aktuelle planer for ændring/udvidelse/renovering kan ske indenfor rammerne af denne miljøtilladelse.

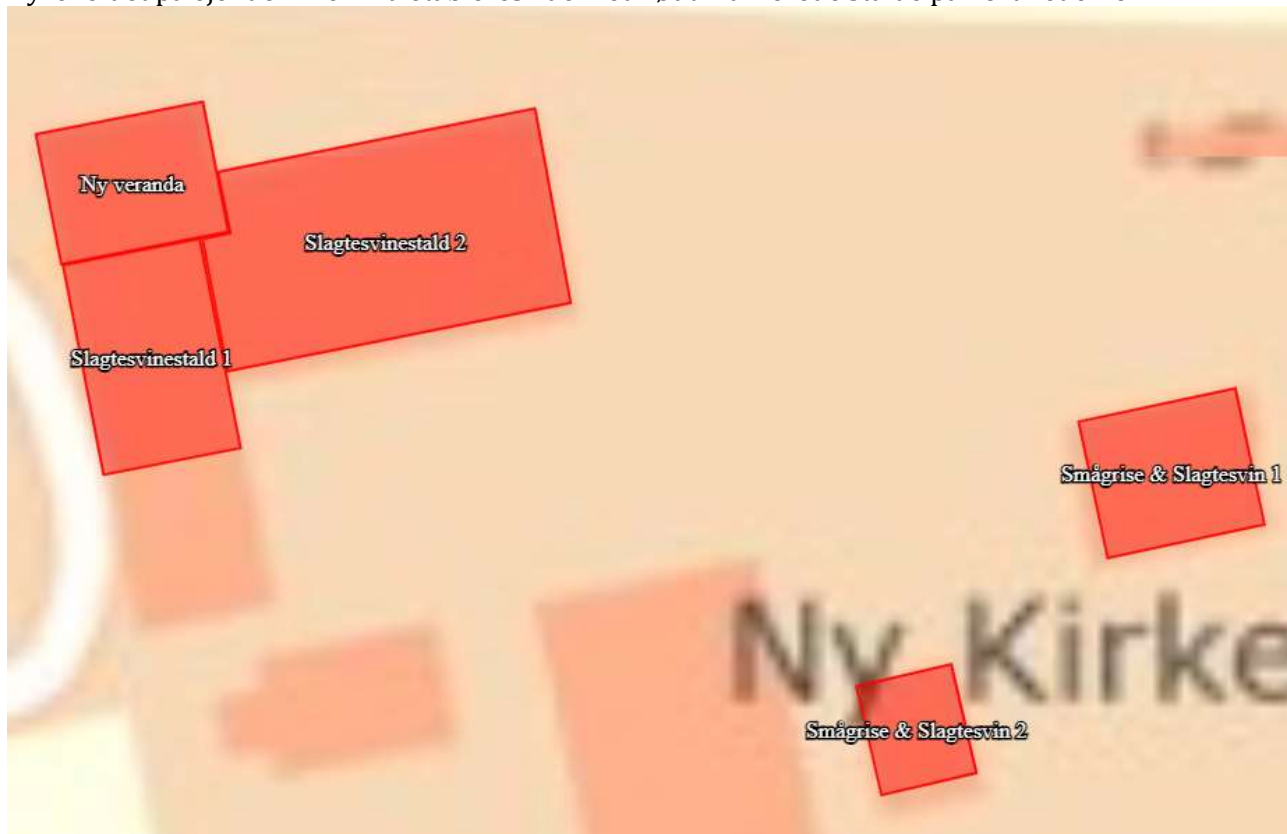
Nye og renoverede stalde

- 6) Der må etableres en ny veranda på 116 m², hvor af produktionsarealet udgør 116 m². Verandaen skal etableres med delvis spaltegulv, 50 – 75 fast gulv.
- 7) Der må etableres verandaer til smågrise & slagtesvin 1, så total produktionsarealet bliver på 103 m² med dybstrøelse.
- 8) Produktionsarealet på 54 m² i dybstrøelse i smågrise & slagtesvin 2 må bruges igen.

- 9) Den eksisterende slørende beplantning omkring anlægget skal bevares og beplantningen skal vedligeholdes.

Godkendte stalde, produktioner og miljøteknologier

- 10) Dyreholdet på ejendommen må etableres i de med rødt markerede stalde på kort nedenfor.



- 11) I stalde med dyrehold skal dyretype og staldkategori på arealer der anvendes til produktion være i overensstemmelse med oversigten nedenfor.

Staldnavn	Staldstørrelse (m ²)	Produktionsareal (m ²)	Dyretype	Staldsystem
Eksisterende staldafsnit				
Slagtesvinestald 1	153	16	Slagtesvin	Fast gulv
		80	Slagtesvin	Delvis spaltegulv, 50-75 % fast gulv
Slagtesvinestald 2	347	254	Slagtesvin	Delvis spaltegulv, 50-75 % fast gulv
Smågrise & slagtesvin 1	115	103	Flexgruppe: slagtesvin og smågrise	Dybstrøelse
Nye Staldafsnit				

Smågrise & slagtesvin 2	56	54	Flexgruppe: slagtesvin og smågrise	Dybstrøelse
Ny veranda	116	116	Slagtesvin	Delvis spaltegulv, 50-75 % fast gulv

- 12) Hytterne til frilandsgrise må opsættes på arealerne der fremgår af bilag 5.
- 13) Fare- og drægtighedshytter, samt sølehuller og drikke- og foderpladsen skal placeres mindste 50 meter fra Nabobeboelse.
- 14) Produktionen på friland skal drives i henhold til Landbruget byggeblad nr. 95.03-02, om udendørs sohold.
- 15) Der skal foreligge en skitse (årsplan) for flytning af foderpladser og hytter, hvilket skal forevises i forbindelse med landbrugstilsyn.
- 16) Hytter og foderpladser skal flyttes mellem hver hold søer (ca. hver anden måned).
- 17) Fare- og drægtighedshytter, samt sølehuller og drikke- og foderpladsen skal placeres mindste 15 meter fra vandløb herunder dræn.
- 18) Grisehytter til syge dyr, må opstilles på mark 4-0. Hytterne skal stå i tilknytning til husdyrbrugets bygninger, og udenfor åbeskyttelseslinjen (Bilag 8).
- 19) Hytterne i det åbne land skal fjernes, når de ikke længere anvendes til svineproduktion.

Beskyttelse af jord, grundvand og overfladevand

- 20) Der skal til beskyttelse af jord, grundvand og overfladevand træffes foranstaltninger som anført i tabellen nedenfor.

Vask af maskiner	Vask af landbrugsmaskiner og redskaber skal ske på fast vaskeplads med bortledning af vaskevandet til opsamlingsbeholder. Alternativt kan vask af landbrugsmaskiner ske på udbringningsarealerne.
Rengøring af arealer	Affald, foderrester, gødningsspild mv. skal fjernes fra befæstede arealer, som har afledning af overfladevand til nedsivning eller recipient.
Vedligeholdelse af anlæg	Afløb, beholdere, pumper og andet, som anvendes til afledning af spildevand, restvand og saftafløb, skal altid være i driftsklar stand.

	Ændret håndtering af spildevand, restvand og saftafløb skal anmeldes til kommunen.
Håndtering af gylle	Håndtering af gylle skal foregå under opsyn og eventuelt spild skal straks opsamles. Påfyldning af gyllevogne skal ske med vognmonteret pumpe, der har returløb til tanken eller på fast plads med afløb til opsamlingsbeholder.
Kompost- og ensilageopbevaring	Ved etablering af kompost og ensilage i markstakke skal tidspunkt og placering noteres på et kortbilag i driftsjournalen.
Oplag af olie og medicin	Eventuelt spild af olie skal straks opsamles af velegnet absorptionsmateriale – eks. kattegrus. Spildolie skal opbevares på en sådan måde, at der ikke opstår risiko for forurening. Medicin skal opbevares forsvarligt og utilgængeligt for uvedkommende.
Affald	Affald skal opbevares og bortskaffes, efter kommunens til enhver tid gældende affaldsregulativ.

Beskyttelse i forhold til naboer

21) Der skal til beskyttelse imod væsentlige nabogener træffes foranstaltninger, som anført i tabellen nedenfor.

Fluer og skadedyr	Der skal på ejendommen foretages effektiv fluebekæmpelse - som minimum i overensstemmelse med de nyeste retningslinjer fra Aarhus Universitet, Institut for Agroøkologi. Opbevaring af foder skal ske på en sådan måde, at der ikke opstår risiko for tilhold af skadedyr (rotter m.v.). På forlangende skal indgås kontrakt med autoriseret rottebekæmpelsesfirma.			
Lugt	Der skal til stadighed opretholdes en god staldhygiejne, herunder renholdelse og tørhed på den faste del af staldgulvet, renholdelse for at hindre støv- og smudsbelægninger i stalden samt renholdelse af fodringssystem m.v.			
Støj	Husdyrbrugets bidrag til støjbelastningen i omgivelserne må ikke overstige nedenstående værdier, målt ved nabobeboelser, eller deres opholdsarealer.			
	Dag	Tidsrum	db(A)	Midlingstid
	Mandag - fredag	07.00 - 18.00	55	8 timer
	Mandag - fredag	18.00 - 22.00	45	1 time
	Lørdag	07.00 - 14.00	55	7 timer
	Lørdag	14.00 - 18.00	45	4 timer

	Lørdag	18.00 – 22.00	45	1 time
	Søn- og helligdag	07.00 – 22.00	45	1 time
	Alle dage	22.00 – 07.00	40	½ time
Kontrol og målinger for støj	<p>Husdyrbruget skal for egen regning dokumentere, at støjvilkår overholdes, hvis tilsynsmyndigheden finder det påkrævet. Kravet om dokumentation af støjforholdene kan højst fremsættes en gang årligt medmindre den seneste kontrol viser, at vilkårene ikke er overholdte.</p> <p>Måle- og beregningspunkter fastsættes efter nærmere aftale med tilsynsmyndigheden.</p> <p>Hvis de fastsatte støjgrænser overskrides, skal der sammen med rapport om målinger/ beregninger fremsendes forslag til støjreduktion ned til de fastsatte grænseværdier og med tidsplan for gennemførelse.</p> <p>Ved målinger/beregninger for støj, udarbejdelse af afrapportering og gennemførelse af eventuelle tiltag for støjreduktion, skal udgifterne hertil alene afholdes af virksomheden.</p>			
Lys	<p>Driften må ikke medføre væsentlige lysgener for de omkringboende.</p> <p>Såfremt tilsynsmyndigheden vurderer, at bedriften giver anledning til væsentlige lysgener, skal bedriften lade udarbejde en handlingsplan og derefter gennemføre denne. Handlingsplanen skal godkendes af tilsynsmyndigheden.</p>			
Støv	<p>Driften må ikke medføre støvgener uden for ejendommens eget areal, som af tilsynsmyndigheden skønnes at være væsentlige.</p> <p>Fodersiloer skal indrettes således, at støvgener i forbindelse med indblæsning af foder undgås, f.eks. med melcykloner, eller anden støvbegrænsende foranstaltninger.</p>			
Døde dyr.	<p>Døde dyr skal bortskaffes til godkendt destruktionsvirksomhed. Animalsk affald, herunder selvdøde dyr skal opbevares og afhændes i overensstemmelse med den til enhver tid gældende bekendtgørelse om opbevaring af døde dyr.</p>			

Tilsyn, kontrol og egenkontrol

- 22) Dokumentation i form af logbog, kvitteringer og opbevaringsaftaler opbevares i mindst 3 år og forevises tilsynsmyndighed efter anmodning.

Uheld og risici

- 23) Ved driftsuheld, hvor der opstår risiko for forurening af miljøet, er der pligt til at anmelde dette til tilsynsmyndigheden, Ringkøbing-Skjern Kommune den først kommende hverdag. Er der behov for øjeblikkelig indsats ringes 112.
- 24) Senest 14 dage efter driftsuheld skal driftsansvarlig fremsende en skriftlig orientering, der beskriver uheldets omfang og indsatsen mod miljømæssige skader, samt beskriver forebyggende foranstaltninger, der begrænser risiko for nye uheld.

25) Ejendommens beredskabsplan/driftsforskrift skal til en hver tid være ajourført.

Bedst tilgængelige teknik / Renere teknologi

26) På husdyrbruget skal der være fokus på energioptimering evt. ved et energitjek.

Ophør

27) Ved ophør af driften, skal der træffes de nødvendige foranstaltninger for at undgå forureningsfare og for at bringe stedet tilbage i tilfredsstillende tilstand. Bl.a. skal stoffer, der kan forurene jord, grundvand og overfladevand, samt affald bortskaffes, efter gældende regler.

Efter landzonebestemmelserne jf. planlovens §§ 37 og 38 kan overflødige driftsbygninger tages i brug til en række formål, uden egentlig kommunal godkendelse, altså alene efter anmeldelse.

Formalia

Lovgrundlag

Miljøtilladelsen er givet på baggrund af husdyrbrugsloven, hvor krav efter VVM-direktivet og habitatdirektivet, samt i et vist omfang regler fra miljøbeskyttelsesloven og planlovens landzoneregler varetages.

Miljøtilladelsen suppleres af generelle regler i husdyrgodkendelsesbekendtgørelsen og den generelle regulering i husdyrgødningsbekendtgørelsen.

Grundlaget for miljøtilladelsen var på godkendelsestidspunktet:

- Kommuneplan 2021-2033
- Husdyrbrugsloven, Lov om miljøgodkendelse m.v. af husdyrbrug nr. 1572 af 20. december 2006 senest ændret i bekendtgørelse af lov om husdyrbrug og anvendelse af gødning m.v. nr. 520 af 1. maj 2019
- Husdyrgodkendelsesbekendtgørelsen, bekendtgørelse om tilladelse og godkendelse m.v. af husdyrbrug nr. 443 af 26. april 2023
- Bekendtgørelse om miljøregulering af dyrehold og om opbevaring af gødning nr. 2243 af 29. november 2021 (Husdyrgødningsbekendtgørelsen)
- Bekendtgørelse om jordbrugsvirksomheders anvendelse af gødning nr. 1142 af 10. juli 2022 (gødningsanvendelsesbekendtgørelse)
- Bekendtgørelse af lov om naturbeskyttelse, nr. 1392 af 4. oktober 2022
- (Naturbeskyttelsesloven).

- Bekendtgørelse om udpegning og administration af internationale naturbeskyttelsesområder samt beskyttelse af visse arter nr. 2091 af 12. november 2021
- Bekendtgørelse om affald, nr. 2512 af 10. december 2021 (Affaldsbekendtgørelsen).
- Bekendtgørelse om indretning, etablering og drift af olietanke, rørsystemer og pipelines nr. 1257 af 27. november 2019 (Olietankbekendtgørelsen).

Der gøres opmærksom på, at ansøger selv har ansvar for at indhente nødvendige godkendelser/tilladelser i henhold til anden lovgivning.

Høring og offentliggørelse

Udkastet til miljøtilladelsen har været i 2 ugers høring hos ansøger, konsulent og naboer fra 13. maj 2024 til 27. maj 2024.

Naboer: Ejere og beboer af boliger og bygninger indenfor konsekvensradius på 370 meter

Matrikulære naboer: Matrikulære naboer i husdyrlovens forstand defineres som ejere af ejendomme, der matrikulært grænser op til den ejendom, hvorpå anlægget er beliggende. Ringkøbing-Skjern kommune vurderer at udvidelser på anlæggene generelt er af underordnet betydning for de matrikulære naboer til ejendommens markarealer. Nabohøringen tager derfor udgangspunkt i den matrikler, hvorpå anlæggene ligger. De naboer til markarealer, som i særlige tilfælde bliver berørt af udvidelsen, bliver inddraget i høringen i henhold til forvaltningslovens almindelige regler om partshøring. Det er i den aktuelle sag vurderet, at matrikelnaboer til marker med frilandsgrise skal inddrages i høringen.

I forbindelse med høringen er der ikke indkommet bemærkninger til det ansøgte.

Afgørelse om miljøtilladelsen vil blive offentliggjort den 3. juli 2024 på Ringkøbing-Skjern Kommunes hjemmeside på www.rksk.dk/om-kommunen/annoncering/landbrug.

Klagevejledning

I henhold til Bekendtgørelse af lov om miljøgodkendelse m.v. af husdyrbrug kapitel 7, kan der klages over miljøtilladelsen af ansøgeren, Miljøministeriet, samt enhver, der må antages, at have en individuel væsentlig interesse i sagens udfald. Der kan desuden klages af de myndigheder og organisationer, der angivet i lovens § 85-87.

Ved klage, kan Miljø- og Fødevareklagenævnet bestemme, at klagen har opsættende virkning på udnyttelsen.

Udnyttelse af miljøtilladelsen i klageperioden og imens eventuel klage behandles, sker på eget ansvar.

Ansøgeren vil få besked, hvis der klages over afgørelsen.

For behandling af klager, der indbringes for nævnet, herunder anmodning om genoptagelse, betaler klager et gebyr på 900 kr. for privatpersoners og 1.800 kr. for virksomheders og organisationers vedkommende.

Klagegebyret tilbagebetales, hvis du får helt, eller delvis medhold i din klage, hvis den påklagede afgørelse ændres, eller ophæves, eller klagen afvises, som følge af overskredet frist, manglende klageberettigelse, eller fordi klagen ikke er omfattet af klagenævnets kompetence.

Ønskes afgørelsen prøvet ved domstolene, skal søgsmål ifølge § 90 i Bekendtgørelse af lov om miljøgodkendelse m.v. af husdyrbrug være anlagt inden 6 måneder efter, at sagen er offentliggjort.

Klagefristen er 4 uger og regnes fra datoen for offentliggørelsen. Klagen skal være modtaget og registreret senest den 1. juli 2024.

Indsendelse af klage

Det er obligatorisk for klager, at bruge Miljø- og Fødevareklagenævnets digitale Klageportal, med mindre, du har fået en tilladelse fra Miljø- og Fødevareklagenævnet, der fritager dig for, at anvende den digitale Klageportal. I nedenstående tekst kan du se, hvordan du skal bruge den digitale Klageportal.

Digital Klageportal

Hvis du ønsker, at klage over denne afgørelse, kan du klage til Miljø- og Fødevareklagenævnet. Du klager via Klageportalen, som du finder på dette link: <https://naevneneshus.dk/start-din-klage/miljoe-og-foedevareklagenaevnet/>

Klagen sendes gennem Klageportalen til den myndighed, der har truffet afgørelsen. En klage er indgivet, når den er indsendt til Miljø- og Fødevareklagenævnet, og når du har indbetalt klagegebyret. Du betaler gebyret via elektronisk overførsel eller ved giroindbetaling.

Anmodning om fritagelse for indsendelse, via klageportal

Miljø- og Fødevareklagenævnet skal, som udgangspunkt, afvise en klage, der ikke er indsendt via Klageportalen. Hvis du ønsker, at blive fritaget for at bruge Klageportalen, skal du sende din klage og en begrundet anmodning til Ringkøbing-Skjern Kommune, Smed Sørensens Vej 1, 6950 Ringkøbing. Ringkøbing-Skjern Kommune videresender herefter anmodningen til Miljø- og Fødevareklagenævnet, som træffer afgørelse om, hvorvidt din anmodning kan imødekommes.

Hjælp til klage

Miljø- og Fødevareklagenævnet stiller i et vist omfang, en supportfunktion til rådighed ved oprettelse af en klage. Supportfunktionen kan kontaktes pr. tlf.: 7240 5600, eller på mail: nh@naevneneshus.dk. De kan kontaktes på følgende tidspunkter: man.-fre. 9.00-15.00.

Udnyttelse og kontinuitet

En miljøtilladelse efter § 16b i husdyrbrugsloven bortfalder, hvis den ikke er udnyttet inden 6 år efter at miljøtilladelsen er meddelt. Miljøtilladelsen anses for udnyttet, når byggeriet faktisk er afsluttet. Hvis der ikke foreligger et byggeri anses en tilladelse for udnyttet, når det konstateres, at det, der er truffet afgørelse om, faktisk er gennemført.

En udnyttet miljøtilladelse kan bortfalde helt eller delvist, hvis den efterfølgende ikke har været udnyttet i 3 på hinanden følgende år. Udnyttelsen forudsætter at mindst 25 % af det godkendte produktionsareal udnyttes driftsmæssigt og at den driftsmæssige udnyttelse ikke på noget tidspunkt ophører i 3 på hinanden følgende år. Driftsmæssig udnyttelse kræver, at der er dyr på produktionsarealerne svarende til mindst 50 % af det mulige ifølge dyrevelfærdskravene.

På vegne af Teknik- og Miljøudvalget



Ivan Thesbjerg
Afdelingsleder
Land og Vand, Landbrug
Ringkøbing-Skjern Kommune



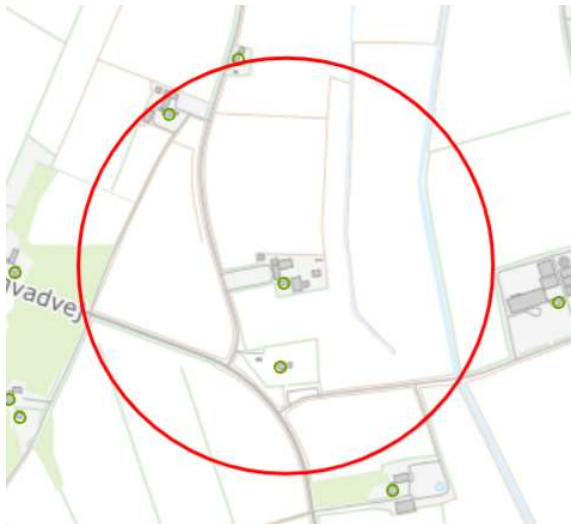
Anne Marie Susgaard
Miljøsagsbehandler
Land og Vand, Landbrug
Ringkøbing-Skjern Kommune

Kopi af udkast til miljøtilladelse er sendt til:

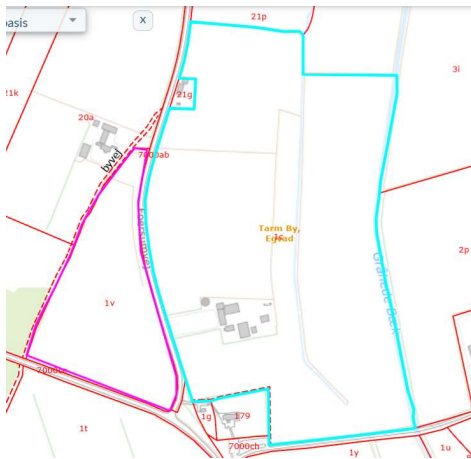
Ansøger: Ejer af husdyrbruget Foersumvej 9, 6880 Tarm

Konsulent: Sofie Hyldgaard, SvineRådgivningen I/S, e-mail: sof@sraad.dk

Ejere og beboer af boliger/bygninger inden for konsekvensradius på 370 meter:



Matrikulære naboer til matrikel nr. 1c og 1v, Tarm By, Egvad.



Kopi af miljøtilladelse er sendt til:

- Konsulent Sofie Hyldgaard, SvineRådgivningen I/S, e-mail: sof@sraad.dk
- Ringkøbing-Skjern museum, Arkæologisk Afdeling v/Torben Egebjerg, e-mail: post@arkvest.dk
- Rådet for Grøn Omstilling, 1208 København K, e-mail: husdyr@rgo.dk
- Dansk Ornitologisk Forening, e-mail: natur@dof.dk, ringkoebing-skjern@dof.dk
- Styrelsen for Patientsikkerhed, e-mail: stps@stps.dk
- Ferskvandsfiskeriforeningen for Danmark, Vormstrupvej 2, 7540 Haderup, e-mail: nb@ferskvandsfiskeriforeningen.dk
- Danmarks Naturfredningsforenings Lokalkomité for Ringkøbing-Skjern Kommune, e-mail: dnringkoebing-skjern-sager@dn.dk
- Danmarks Sportsfiskerforbund, Skyttevej 4, 7182 Bredsten, e-mail: post@sportsfiskerforbundet.dk
- Danmarks Sportsfiskerforbund, e-mail: lbt@sportsfiskerforbundet.dk,
- Friluftsrådet Midt-Vest, e-mail: Ringkoebing-skjern@friluftsraadet.dk og lokalraad@friluftsraadet.dk
- Foreningen Greenpeace Danmark: info.dk@greenpeace.org

Miljøvurderingen

I henhold til husdyrgodkendelsesbekendtgørelsen skal Kommunalbestyrelsen ved afgørelsen om miljøtilladelse efter § 16 b i husdyrbrugloven vurdere, om den ansøgte etablering, udvidelse eller ændring af husdyrbruget kan indebære væsentlig virkning på miljøet, herunder i forhold til omgivelsernes sårbarhed og kvalitet, i forhold til navnlig

- 1) landskabelige værdier,
- 2) natur med dens bestande af vilde planter og dyr og deres levesteder, herunder områder, der er beskyttet mod tilstandsændringer eller fredet, udpeget som internationalt naturbeskyttelsesområde eller udpeget som særlig sårbart over for næringsstofpåvirkning,
- 3) jord, grundvand og overfladevand, og
- 4) lugt-, støj-, rystelses-, støv-, flue-, transport- og lysgener, uhygiejniske forhold, affaldsproduktion m.v.

Kommunalbestyrelsen skal ved vurderingen inddrage alle etableringer, udvidelser og ændringer af husdyrbruget, der er godkendt, tilladt eller afgjort efter anmeldelse inden for de seneste 8 år før kommunalbestyrelsens afgørelse.

Erhvervsmæssigt nødvendig for ejendommens drift som landbrugsejendom.

Ansøgningen omfatter opførelse af en ny veranda på 116 m², inddragelse af eksisterende stald til produktion samt etablering af 2 nye opsamlingsbrønde samt en fodersilo. Nye staldafsnit ligger i tilknytning til de eksisterende bygninger. Der er søgt om flexgruppe i to stalde, hvilket giver mulighed for at opnå større fleksibilitet i udnyttelsen af staldene.

Husdyrbrugets produktion af smågrise og slagtesvin øges med opførelse af ny veranda og øget antal søer på friland.

Ringkøbing-Skjern Kommune vurderer, at de nye bygninger er en naturlig udvidelse af husdyrbruget, som er erhvervsmæssig nødvendig for ejendommens drift som landbrugsejendom.

Beskrivelse af husdyrbruget

Ansøgt drift

Stalde og produktioner Ansøgt drift					
Staldnavn	Staldstørrelse m ²	Ventilation	Kildehøjde	Dyretype og staldsystem	Produktionsareal m ²

Slagtesvinestald 1	153	Naturlig ventilation	3 m	(#643719) Slagtesvin. Delvist spaltegulv, 50 - 75 % fast gulv	0	80
				(#642932) Slagtesvin. Fast gulv	0	16
Slagtesvinestald 2	347	Naturlig ventilation	3 m	(#642934) Slagtesvin. Delvist spaltegulv, 50 - 75 % fast gulv	0	254
Smågrise & Slagtesvin 1	115	Naturlig ventilation	3 m	(#642942) Flexgruppe: Slagtesvin og Smågrise; Dybstrøelse	0	103
Smågrise & Slagtesvin 2	56	Naturlig ventilation	3 m	(#643723) Flexgruppe: Slagtesvin og Smågrise; Dybstrøelse	0	54
Ny veranda	116	Mekanisk ventilation	3 m	(#643724) Slagtesvin. Delvist spaltegulv, 50 - 75 % fast gulv	0	116
Sum						623

I forbindelse med denne ansøgning, ansøges der om inddragelse af nyt areal til veranda til slagtesvin samt udearealer i smågrisestalde.

Smågrise & Slagtesvin 1

I miljøgodkendelsen fra 2009 var stalden godkendt som løbestald i ansøgt drift. Godkendelsen blev aldrig udnyttet. Stalden er i mellemtiden blevet udvidet med en veranda. Hele stalden er i denne ansøgning indtegnet og anført som "ny stald", selvom det kun er en mindre del af stalden, der er ny. Stalden er med naturlig ventilation til dyr i vægtintervallet 12-40 kg. Med dette vægtinterval er der valgt at ansøge om en flexgodkendelse, da dyrenes vægtinterval strækker sig over 2 dyregrupper. Staldsystemet er med dybstrøelse. Staldens størrelse udgør 103 m² og her indgår inventar og krybber.

Smågrise & Slagtesvin 2

I miljøgodkendelsen fra 2009 indgår stalden ikke, men var opført. Stalden er i denne ansøgning indtegnet og anført som "ny stald". Stalden er med naturlig ventilation til dyr i vægtintervallet 12-40 kg. Med dette vægtinterval er der valgt at ansøge om en flexgodkendelse, da dyrenes vægtinterval strækker sig over 2 dyregrupper. Staldsystemet er med dybstrøelse. Staldens størrelse udgør 54 m² og her indgår inventar og krybber.

Slagtesvinestald 1

Stalden fungerer som indeareal, hvor "ny veranda" er udeareal til Slagtesvinestald 1. Der er ældre mekanisk ventilation i bygningen samt åbent til udearealer. Tilsammen opfylder disse to stalde, kravene til frilandsproduktion af slagtesvin. Staldene er i denne ansøgning opdelt, da Slagtesvinestald 1 er en eksisterende stald, som er opført med 50-75 % fast gulv. En mindre del af stalden er med fast gulv, og denne del af stalden anvendes til sygestier. I stierne med 50-75% fast gulv, er der også en andel med strøelse. Strøelsen er ikke angivet i denne ansøgning, da det ikke kan sammenlignes med dybstrøelse. Staldens produktionsareal udgør 96 m², hvoraf 80 m² består af 50-75% fast gulv og 16 m² består af fast gulv til sygestier. Inventar og krybber indgår som en del af produktionsarealet.

Ny veranda

Staldsystemet udgør sammen med Slagtesvinestald 1, 50-75% fast gulv. Stalden er anført som "ny stald", da den ikke tidligere har været angivet i tidligere godkendelser. Stalden anvendes til

opstaldning af slagtesvin. Staldens produktionsareal udgør 116 m², og både inventar og krybber indgår som en del af produktionsarealet.

Slagtesvinestald 2

Stalden er indrettet med stier til slagtesvin, hvor der er både et indeareal samt et udeareal. Stierne er indrettet med 50-75% fast gulv, hvor der vil være en mindre andel strøelse. Strøelsen er ikke angivet i denne ansøgning, da det ikke kan sammenlignes med dybstrøelse. Staldens produktionsareal udgør 254 m², og både inventar og krybber indgår som en del af produktionsarealet.

Områder, hvor dyrene ikke kan opholde sig og/eller ikke har mulighed for at gødningsafsætte, medregnes ikke som produktionsareal. Gangarealer er ikke medtaget i produktionsarealet.

Alle mål og gulvtyper er hentet fra tegningsmateriale eller ved opmåling, der er foretaget i samarbejde med ejer.

Nudrift

Stalde og produktioner Nudrift					
Staldnavn	Staldstørrelse m ²	Ventilation	Kildehøjde	Dyretype og staldsystem	Produktionsareal m ²
Slagtesvinestald 1	153	Naturlig ventilation	3 m	(#643727) Slagtesvin. Fast gulv	0
				(#643725) Slagtesvin. Delvist spaltegulv, 50 - 75 % fast gulv	80
Slagtesvinestald 2	347	Naturlig ventilation	3 m	(#643729) Slagtesvin. Delvist spaltegulv, 50 - 75 % fast gulv	254
Sum					350

Beskrivelse af nudriften:

Tidligere godkendelser

Ringkøbing-Skjern Kommune har i 2009 givet §11 tilladelse til udvidelse af eksisterende produktion samt opførelse af to sammenhængende slagtesvinestalde og ny gyllebeholder på 2.100 m³. Denne tilladelse er ikke taget i brug. Bedriften har en fungerende tilladelse til 50 søer (på friland) samt 1.100 smågrise og 1.110 slagtesvin.

Smågrise & Slagtesvin 1

I miljøgodkendelsen fra 2009 var stalden godkendt som løbestald i ansøgt drift. Godkendelsen blev aldrig udnyttet, og i nudrift i tidligere miljøgodkendelse, var stalden godkendt til smågrise på fast gulv. Stalden er i mellemtiden blevet udvidet med en veranda. Hele stalden er i denne ansøgning indtegnet og anført som "ny stald", selvom det kun er en mindre del af stalden, der er ny.

Smågrise & Slagtesvin 2

I miljøgodkendelsen fra 2009 indgår stalden ikke, men var opført. Stalden er i denne ansøgning indtegnet og anført som "ny stald".

8-års drift

Stalde og produktioner 8 års drift 2009					
Staldnavn	Staldstørrelse m ²	Ventilation	Kildehøjde	Dyretype og staldsystem	Produktionsareal m ²

Slagtesvinestald 1	153	Naturlig ventilation	3 m	(#643727) Slagtesvin. Fast gulv	0	16
				(#643725) Slagtesvin. Delvist spaltegulv, 50 - 75 % fast gulv	0	80
Slagtesvinestald 2	347	Naturlig ventilation	3 m	(#643729) Slagtesvin. Delvist spaltegulv, 50 - 75 % fast gulv	0	254
Sum						350

Husdyrbrugets 8-årsdrift er identisk med nudriften.

Gødningsopbevaringsanlæg

Navn	Lagertype	Yderligere oplysninger	Bedste tilgængelige opbevaringsteknik	Dimension	Areal (m ²)
Ansøgt drift					
Gyllebeholder 510 m3	Flydende				170
Nudrift					
Gyllebeholder 510 m3	Flydende				170
8 års drift					
Gyllebeholder 510 m3	Flydende				170

Der er ingen ændringer i husdyrbrugets opbevaringslagre.

Lagerregnskab og opbevaringskapacitet

Der tilledes husdyrgødning samt vand fra produktionen. Husdyrgødningen opbevares i gyllebeholderen samt i kanaler under stalden. Gyllebeholderens kapacitet er 510 m³.

Ansøger forpligter sig via gødningsplanlægningen til at opretholde tilstrækkelig opbevaringskapacitet for husdyrgødning jf. Husdyrgødningsbekendtgørelsens §10 og §11. Dette forhold kan på tilsyn kræves dokumenteret. Dette vurderes til at være tilstrækkeligt til at sikre at produktionen til stadighed har rådighed over den nødvendige kapacitet.

Dybstrøelsen opbevares i markstakke indtil udbringning.

Lokalisering

Forbudszoner

Indenfor forbudszonerne må der ikke etableres nybyggeri (husdyranlæg og gødnings- og ensilageopbevaringsanlæg) eller udvidelser/ændringer i eksisterende bygninger, der medfører forøget forurening.

Område	Afstandskrav	Afstand målet fra nybyggeri/bygning, hvor ændringen eller udvidelsen sker
By – og sommerhuszoner	50 meter	>50 meter
Lokalplanområder	50 meter	>50 meter
Nabobeboelsesbygninger	50 meter	>50 meter
Afstand til kategori 1-natur og kategori 2-natur*	10 meter	Kategori 1-natur: 3,6 km Kategori 2-natur: 2,9 km

* Ensilageopbevaringsanlæg er ikke omfattet af kravet

Der er intet nybyggeri eller ændringer/udvidelser i de eksisterende bygninger indenfor forbudszonerne.

Folde til grise:

Folde med dyr, hvor der er mere end 40 grise over 35 kg må ikke etableres, udvides eller ændres nærmere end 50 meter fra nabobeboelse. Der er tale om eksisterende folde til frilandsgrise, som ikke ændres. Der er i miljøtilladelsen stillet vilkår om, at grisehytter, samt sølehuller og drikke- og foderpladsen skal placeres mindste 50 meter fra Nabobeboelse.

Afstandskrav

Til husdyranlæg generelt (stald, opbevaringslager og/eller ensilage- opbevaringsanlæg) er der faste afstandskrav for at beskytte imod forurening eller væsentlige gener fra anlæggene.

Afstandskravene gælder kun for nybyggeri, og eksisterende anlæg er derfor ikke omfattet af bestemmelsen.

Type	Afstandskrav (m)	Mindste afstand til anlæg (m)
Vandforsyning til < 10 ejendomme	25	Drikkevand: >25 m Markvand: 12 m
Vandforsyning til > 10 ejendomme	50	>50 m
Vandløb, dræn og søer *1	15	>15 m
Offentlig vej, privat fællesvej	15	>15 m
Levnedsmiddelvirksomhed	25	>25 m
Beboelse på samme ejendom *2	15	15 m
Naboskel	30	>30 m

*1 Fra åbne vandløb og til søer med et areal, der er større end 100 m² skal der være mere end 100 meter til opbevaringsanlæg for flydende husdyrgødning.

*2 Ensilageopbevaringsanlæg er ikke omfattet af kravet

De lovpligtige afstandskrav er ifølge ansøgningens oplysninger overholdt, men undtagelse af §8 stk. 1 nr. 1 afstand til markvandingsboring på 25 meter. Der kan dispenseres fra dette afstandskrav, hvis det kan sikres med vilkår, at der ikke opstår forurening eller væsentlige gener.

Dispensation:

Ved smågrise & slagtesvin stald 1 og 2 er der etableret nye verandaer. Begge stalde overholder ikke kravet på 25 meter til markvandingsboring nr. 102.632. Der er henholdsvis 14 m til smågrise & slagtesvin stald 1 og 12 m til smågrise & slagtesvin stald 2.

Staldene er med fast bund og dybstrøelse. Spildevandet fra staldene smågrise & slagtesvin 1 og 2 ledes til hver sin opsamlingsstank.

Husdyrbruget ligger i område med alm. drikkevandsinteresser. Der er ikke indvindingsområder i området.

På den baggrund er det Ringkøbing-Skjern Kommunes vurdering, at der ikke er noget til hinder for, at det kan meddeles dispensation i forhold til afstandskravet til markvandingsboring (DGU nr. 102.632). Det vurderes at der ikke opstår forurening eller væsentlige gener ved at reducere afstandskravet til markvandingsboringen fra 25 meter til henholdsvis 14 meter (smågrisestald 1) og 12 meter (smågrisestald 2).



I henhold til §9, stk. 3 i Lov om miljøgodkendelse mv. af husdyrbrug meddeles der derfor i denne miljøtilladelse dispensation til et reduceret afstandskrav til 14 meter (smågrisestald 1) og 12 meter (smågrisestald 2) til markvandingsboring (DGU nr. 102.632).

Da de lovpligtige afstandskrav er overholdt, men undtagelse af afstandskravet til markvandingsboring som der er meddelt dispensation til, vurderes anlægget derfor, placeringsmæssigt, ikke at give væsentlige gener for omgivelserne eller væsentlig risiko for forurening.

Beskyttelseslinjer

Naturbeskyttelseslovens bestemmelser om bygge- og beskyttelseslinjer skal sikre, at de nærmeste omgivelser ved søer og åer samt omkring fortidsminder, skove og kirker friholdes for bebyggelse eller andre væsentlige landskabelige indgreb.

Der er ved behandlingen af sagen taget stilling til nedenstående beskyttelseslinjer, og det er med X angivet, om nybyggeri på ejendommen ligger indenfor eller udenfor linjerne.

Beskyttelseslinje	Indenfor (x)	Udenfor (x)	Beskyttelseslinje	Indenfor (x)	Udenfor (x)
Klitfredede arealer		x	Skove	x	
Strand		x	Fortidsminder		x

Søer		x	Kirker	x	
Vandløb		x			

Husdyrbrugets anlæg ligger indenfor kirkebyggelinjer og kirkezone II for Egvad Kirke. Indenfor kirkebyggelinjer skal der indhentes fredningsnævnets tilladelse ved byggeri over 8,5 m. I kirkezone II skal de kirkelige myndigheder høres, hvis byggehøjden overstiger 8,5 meter.

Kirkebyggelinjen har til formål at beskytte kirker, der ligger mere eller mindre åbent i landskabet, mod at der opføres bebyggelse, som virker skæmmende på kirken.

De nye produktionsarealer er opført i forbindelse med eksisterende byggeri og overstiger ikke højden på eksisterende byggeri på ejendommen, der er mindre end 8,5 m. Fodersiloens maksimale højde inklusive ben og cyklon i toppen er 7,9 meter.

Egvad kirke er omkranset af et læhegn og det samme gør sig gældende for Foersumvej 9. Der er derfor ikke umiddelbar indsigt fra kirken til de nye produktionsarealer.

En del af markarealet til grisehytter ligger indenfor kirkezone I. I kirkezone I skal tilstræbes at undgå byggeri. Da der er tale om lave flytbare hytter vurderes det, at hytterne ikke vil skæmme udsynet til kirken.

En del af mark nr. 2-0 ligger indenfor skovbyggelinjen. Da hytterne ligger i det åbne land vil det kræve en dispensation at opsætte grisehytter indenfor skovbyggelinjen. Ringkøbing-Skjern kommune har den 13. mej 2024 meddelt dispensation til opsætning af 2 grisehytter indenfor skovbyggelinjen.

Et mindre område af mark 4-0 tættest på bygninger ønskes anvendt ved sygdom eller lign. i besætningen, hvor dyrene skal have mere plads. Der er stillet vilkår om, at evt. hytter på mark 4-0 skal stå i tilknytning til husdyrbrugets øvrige bygninger, således at hytterne ligger udenfor åbeskyttelseslinjen.

Det er på baggrund af ovenstående Ringkøbing-Skjern Kommunes vurdering, at husdyrbrugets anlæg ikke er i modstrid med de hensyn, der skal tages i forhold til ovennævnte emner.

Samlet vurdering af lokalisering

Husdyrbruget ligger udenfor forbudszoner, alle afstandskrav er overholdt med undtagelse af afstandskravet til markvandingsboring af skovbyggelinje, hvortil der er meddelt dispensation, og anlæggets placering ikke er i strid med beskyttelseslinjer. Det er Ringkøbing-Skjern kommunes vurdering, at husdyrbruget ikke placeringsmæssigt vil give anledning til væsentlige gener for omgivelserne eller væsentlig risiko for forurening.

Påvirkning af landskab

Husdyrbruget ligger uden for de områder, som i kommuneplanen er udpeget som geologiske interesseområder, bevaringsværdige landskaber, større uforstyrrede landskaber og værdifulde kulturmiljøer.

Landskabsvurdering

Husdyrbruget ligger indenfor landskabsområdet Skjern Enge Landbrugsslette.

Skjern Enge Landbrugsslette er kendetegnet af et lavtliggende, fladt terræn, hvilket er opdelt af flere ådale. Landskabsområdet er opdelt af smeltevandsdale og en central hedeslette. Området indeholder flere store og små lavbundsområder.

Karaktertrækkene omfatter middelstore marker afgrænset af hegn på et fladt og lavtliggende terræn med spredt bevoksning, hvor der er begrænsede udsigter.

Landskabsområdet har en enkel karakter og middel skala på grund af det landbrugsdominerede landskab, flade terræn med hegn, der helt eller delvist skaber velafgrænsede lukkede rum.

Retningslinjer for landbrugsbyggeri:

Landskabet har kapacitet til indpasning af landbrugsbyggeri i lille til middelstor skala.

Landbrugsbyggeri kan afskærmes af beplantning, hvor det vurderes at kunne indpasses i det omkringliggende landskabs bevoksningsstruktur. I terrænlavninger, hvor beplantning er fraværende, bør afskærmning med beplantning undgås.

Det er væsentligt, at der tages hensyn til den samlede bygningsmasses visuelle udtryk, og at nyt byggeri tilpasses det eksisterende, så byggeriet fremstår ensartet og harmonisk i landskabsbilledet.

Der bør ikke etableres markant byggeri i landskabet tilknyttet Skjern Ådal, da dette kan sløre udsigterne og ændre den ellers åbne karakter friholdt for markant landbrugsbyggeri.

I terrænlavninger nær øvrige ådale bør landbrugsbyggeri indpasses i lille skala.

Bygningsbeskrivelse

I forbindelse med denne ansøgning foretages der udvidelse af eksisterende veranda, inddragelse og udvidelse af eksisterende udeareal, og der opsættes lidt flere grisehytter på friland. Der opsættes en fodersilo. Der opføres således ikke stort nybyggeri i forbindelse med ændringen af dyreholdet. Husdyrbruget vil derfor stort set fremstå uændret.

De nye verandaer opføres i tilknytning til den eksisterende bygningsmasse. Derfor vil hele ejendommen fremstå som en samlet enhed efter udvidelsen.

Der skabes sammenhæng mellem nye og gamle bygninger ved at arbejde med en gennemgående farveholdning og materialevalg. De nye verandaer og grisehytter vil blive opført i lignende materialer og farvevalg som de eksisterende bygninger.

Beplantning:

Med syd og vest er anlægget stort set skjult af beplantning. Der er ingen beplantning nord for anlægget, og her vil anlægget være synligt fra Foersumvej. Fra øst er der ikke umiddelbart naboer, der har indkik til anlægget på grund af læhegn i området.

Beplantning udgør et betydningsfuldt element ved at relatere et bygningsanlæg til landskabet og visuelt binde det til jordoverfladen og skabe et harmonisk anlæg.

Især beplantningen op til og omkring bygningerne har betydning for helhedsbilledet i forhold til omgivelser og landskabet. Sammen med stillingtagen til materialer og farver er beplantning vigtigt for staldanlægs miljø ude og inde samt for den visuelle opfattelse af byggeriet i sig selv og i tilknytning til dets omgivelser.

Af hensyn til landskabets nuværende udseende og beplantningsstrukturer omkring husdyrbrugets anlæg bør beplantning omkring anlægget bibeholdes.

Da der ikke opføres nye stalde er der ikke stillet vilkår til yderligere beplantning ud over, at den eksisterende beplantning ved anlægget skal bibeholdes.

Samlet vurdering af påvirkningen af landskab

Det er på baggrund af ovenstående Ringkøbing-Skjern Kommunes samlede vurdering, at det ansøgte husdyrbrug ikke er i modstrid med ønsket om at bevare det åbne landskab og beskytte de landskabelige hensyn, der er beskrevet i kommuneplanens retningslinjer for udviklingen af Ringkøbing-Skjern Kommune. Husdyrbruget vurderes således, hverken at skæmme landskabet, have synlige langtrækkende konsekvenser for landskabet, eller på anden vis påvirke de landskabelige værdier væsentligt.

Påvirkning af vilde planter og dyr.

Ammoniak påvirkning af natur

Påvirkningen af natur med dens bestande af vilde planter og deres levesteder, herunder områder, der er beskyttet mod tilstandsændringer eller fredet, udpeget som internationalt naturbeskyttelsesområde eller udpeget som særlig sårbart over for næringsstofpåvirkning vurderes på baggrund af følgende

Den maksimale tilladte totaldeposition af ammoniak på ammoniakfølsomme natur-områder omfattet af § 7 stk. 1, nr. 1 og 2, i bekendtgørelse af lov om miljøgodkendelse m.v. af husdyrbrug.

Den maksimale tilladte merdeposition af øvrige ammoniakfølsomme naturområder efter konkret vurdering, jf. § 29, i bekendtgørelse om godkendelse og tilladelse m.v. af husdyrbrug.

Kategori 1-Natur

§ 7, stk. 1, nr. 1, omfatter nærmere bestemte ammoniakfølsomme naturtyper beliggende inden for Internationale Naturbeskyttelsesområder. De Natura 2000-naturtyper, som omfattes af § 7, stk. 1, nr. 1, er afgrænset til de ammoniakfølsomme Natura 2000-naturtyper, som indgår i udpegningsgrundlaget for området og er kortlagte af Naturstyrelsen i forbindelse med Natura 2000 planlægningen. Desuden omfatter § 7, stk.1, nr. 1 heder og overdrev indenfor Internationale Naturbeskyttelsesområder, som er beskyttet efter naturbeskyttelsesloven § 3.

Kategori 2-Natur

§ 7, stk. 1, nr. 2, omfatter nærmere bestemte ammoniakfølsomme naturtyper, der er beliggende uden for Internationale Naturbeskyttelsesområder. Det drejer sig om naturtyperne: Højmoser, lobeliesøer, samt heder større end 10 ha, som er omfattet af naturbeskyttelseslovens § 3 og overdrev større end 2,5 ha, som er omfattet af naturbeskyttelseslovens § 3.

Kategori 3-Natur.

For ammoniakfølsomme naturtyper, som ikke er omfattet af ovenstående Kategori 1- og 2-Natur, skal kommunen foretage en konkret vurdering af, om der skal fastsættes krav.

Kommunen skal konkret vurdere, følgende beskyttede ammoniakfølsomme naturtyper uden for de Internationale Naturbeskyttelsesområder, der ikke er omfattet af § 7 stk. 1, nr. 1 og 2: Det drejer sig om heder, moser og overdrev, som er beskyttet efter naturbeskyttelseslovens § 3.

Kommunen skal også konkret vurdere ammoniakfølsomme skove, der ligger uden for de Internationale Naturbeskyttelsesområder.

Ved den konkrete vurdering af, om der er tale om særlige regionale, eller lokale naturinteresser og ved vurdering af, om der skal stilles krav til den maksimale N-merdeposition på naturområder omfattet af Kategori 3-Natur, skal kommunen inddrage følgende fire kriterier:

1. Det aktuelle naturområdes status i kommuneplanen, herunder særligt, om det aktuelle ammoniakfølsomme naturområde er omfattet af kommuneplanens udpegning af særligt værdifulde naturområder, rekreative områder og/eller værdifulde kulturmiljøer, samt kommuneplanens retningslinjer for varetagelsen af naturbeskyttelsesinteresserne, de rekreative interesser og de kulturhistoriske interesser.
2. Om de aktuelle områder er omfattet af fredning, handleplan for naturpleje, eller anden planlagt naturindsats.
3. Det aktuelle naturområdes naturkvalitet.
4. Kvælstofbidrag fra området fra andre kilder (fx markbidrag), herunder, for så vidt angår skove, om de gødskes.

Kravene til ammoniakdepositionen er forskellige i de tre kategorier. Kravene fremgår af nedenstående tabel. Med »totaldeposition« menes ammoniakdepositionen fra stald og lager fra hele husdyrbruget (både fra den ansøgte og eksisterende drift), mens der med »merdeposition« menes ændringen i ammoniakdepositionen fra husdyrbrugets anlæg (stald og lager), som følger af det ansøgte.

Naturtyper	Fastsat beskyttelsesniveau
Kategori 1. § 7 stk. 1, nr. 1	Max. totaldeposition afhængig af antal husdyrbrug i nærheden*): 0,2 kg N/ha/år ved > 1 husdyrbrug 0,4 kg N/ha/år ved 1 husdyrbrug 0,7 kg N/ha ved 0 husdyrbrug.
Kategori 2. § 7 stk. 1, nr. 2	Max. totaldeposition på 1,0 kg N/ha pr. år
Kategori 3. Heder, moser og overdrev, som er beskyttet af naturbeskyttelseslovens § 3 og ammoniakfølsomme skove.	Max. merdeposition på 1,0 kg N/ha pr. år. Kommunen kan tillade en merdeposition, der er større end 1,0 kg N/ha pr. år, men ikke stille krav om mindre merdeposition end 1,0 kg N/ha pr. år.

Påvirkningen af nærmeste Kategori 1-Natur

Det nærmeste kategori 1-Natur ligger 3,6 km nord for anlægget. Det er en §3 beskyttet hede der ligger indenfor habitatområde nr. 61 Skjern Å.

I kraft af den store afstand (mere end 3 km) til kategori 1 naturområdet er det vurderet, at udvidelsen, samt det samlede husdyrbrug ikke vil medføre en væsentlig ammoniakpåvirkning af nærmeste Kategori 1-Natur.

Kommunen vurderer samtidig, at der ikke er andre kategori 1 naturområder, som vil blive væsentlig

påvirket af udvidelsen af husdyrbruget. Det begrundes i de meget store afstande til de andre kategori 1 naturområder.

Påvirkningen af nærmeste Kategori 2-Natur

Det nærmeste Kategori 2 område ligger ca. 2,9 km nord øst fra de nærmeste anlæg på husdyrbruget. Naturområdet er et overdrev på 3,6 ha (Se Bilag 7).

Tålegrænsen for overdrev vurderes til at være mellem 10-20 kg N /ha/år.

Ringkøbing-Skjern Kommune er allerede belastet med atmosfærisk kvælstof, der kan udgøre en trussel for den beskyttede natur. Denne belastning kaldes baggrundsbelastningen og er, ifølge Nationalt Center for Miljø og Energi (DCE) i gennemsnit for årene 2019-2021, beregnet til 12,6 kg N/ha/år i området omkring naturarealet.

Det betyder, at den nederste tålegrænse er overskredet.

En beregning af ammoniakdepositionen til området viser, at totaldepositionen til området fra det samlede produktionsanlæg maksimalt vil være på 0,0 kg N/ha/år.

Naturpunkt: 7. Overdrev	
Kategori	Kategori 2
Oprettet	Ansøger
Ruhed	Blandet natur med middel bevoksning
Beskrivelse	
Kumulation	Nul ejendomme (0)
Merdeposition (8 års-drift)	0,0 kg N/ha/år
Merdeposition (nudrift)	0,0 kg N/ha/år
Total deposition	0,0 kg N/ha/år

Naturlinjer til punkt: 7. Overdrev				
Naturlinje fra	Ruhed opland	Merdeposition (nudrift) (kg N/ha/år)	Merdeposition (8 års-drift) (kg N/ha/år)	Totaldeposition (kg N/ha/år)
S: Slagtesvinestald 1	Landbrug	0,0	0,0	0,0
S: Slagtesvinestald 2	Landbrug	0,0	0,0	0,0
S: Smågrise & Slagtesvin 1	Landbrug	0,0	0,0	0,0
S: Smågrise & Slagtesvin 2	Landbrug	0,0	0,0	0,0
S: Ny veranda	Landbrug	0,0	0,0	0,0
G: Gyllebeholder 510 m ³	Landbrug	0,0	0,0	0,0

Beskyttelsesniveauet for Kategori 2-Natur er fastsat til en samlet belastning fra husdyrbruget på maksimalt 1,0 kg N/ha/år. Da totalbelastningen af naturområdet vil ligge under 1,0 kg N/ha/år, er beskyttelsesniveauet til det konkrete naturområde overholdt.

Påvirkningen af nærmeste Kategori 3-Natur og øvrig natur

Inden for 1.000 meter fra staldanlægget er der registreret enge, søer og potentielt ammoniakfølsomme skove. Moser, heder, enge, strandenge, søer og overdrev er omfattet af § 3 i Naturbeskyttelsesloven, som beskytter disse naturområder imod tilstandsændringer.

Kategori 3 natur er heder under 10 ha, overdrev under 2,5 ha, samt moser og ammoniakfølsomme skove. Der er ikke kategori 3-Natur indenfor 1000 meter fra anlægget

Kategori 3-naturområderne og øvrigt §3 beskyttet natur indenfor 1.000 meter fra staldanlægget er angivet i tabellen nedenfor:

Naturtype	Afstand fra anlæg	Retning	Merbelastning Kg N/ha (ansøgt i forhold til :)	
			Nudrift	8-årsdrift

Mose	1,3 km	V	0,0	0,0
Mose	1,4 km	Ø	0,0	0,0
Eng og sø/ Ammoniak følsomme skov- områder	830 meter	SV	0,0	0,0
Sø /vandhuller	775 meter	S	0,0	0,0

Beskyttelsesniveauet for Kategori 3-Natur er fastsat til en merbelastning på 1,0 kg N/ha/år med mulighed for, at der kan tillades en højere merdeposition, hvis kommunen vurderer, at det konkrete naturområde kan tåle det.

Idet merbelastningen til Kategori 3-Natur områderne ligger under 1,0 kg N/ha/år, er beskyttelsesniveauet overholdt til Kategori 3-Natur.

Arealer med frilandsgrise ligger umiddelbar omkring anlægget. Det vurderes at der ikke vil være en væsentlig merpåvirkning af §3 arealerne fra frilandsgrisene på grund af den store afstand.

Ammoniakfølsomme skove:

Der er registreret potentielt ammoniakfølsom skov – naturligt lysåbent tilgroet areal inden for 1.000 meter fra husdyrbruget. Ammoniakfølsomme naturligt tilgroet lysåbne skove, er skove, der er vokset op af sig selv på et naturareal fx tidligere hede, mose eller overdrev. Dette bygger på en analyse af § 3 beskyttede arealer, med et trækronedække på ned til 10-20 %. Der er beregnet en merbelastning med ammoniak til skoven på 0,0 kg N /ha/år.

Idet merbelastningen ligger under 1 kg/N/ha/år, vurderer kommunen, at projektet ikke vil medføre en ændring af skovens tilstand.

Øvrig natur omkring anlægget:

Inden for 1000 meter fra staldanlægget forekommer derudover vandhuller og enge, som ikke er Kategori 3-Natur, men § 3-beskyttet natur. Der er ikke eng eller vandhuller på de marker der anvendes til frilandsgrise.

Ferske enge er beskyttet af naturbeskyttelseslovens §3 om forbud mod tilstandsændringer. Ferske enge omfatter naturenge og kulturenge. Det betyder, at en aktivitet, som vil medføre en tilstandsændring af en §3-beskyttet eng, som udgangspunkt ikke kan tillades uden dispensation. Enge kan være mere eller mindre påvirket af gødning fra græssende dyr og eventuelt tilførsel af gødningsprodukter, samt påvirkning fra nærliggende marker i omdrift.

Det medfører, at mange enge er næringsberigede og kun få enge er moderat næringsfattige. Tålegrænsen for enge varierer på baggrund af disse forhold, men generelt kan der anvendes en vejledende tålegrænse på 20 kg N/ha/år.

Der er beregnet en merbelastning med ammoniak på 0,0 kg N/ha/år til engen. Idet merbelastningen ligger under 1,0 kg N/ha/år, vurderer kommunen, at merbelastningen er så minimal, at den ikke vil medføre biologiske ændringer af naturtypens tilstand.

Søer og vandhuller over 100 m² er omfattet af naturbeskyttelseslovens §3 om forbud mod tilstandsændringer. Søer og vandhuller påvirkes af tilførsel af næringsstoffer fra nærliggende

markområder i omdrift. Udgravning og oprensning af søer og vandhuller er som udgangspunkt ikke tilladt uden en dispensation. Det samme gælder aktiviteter, som vil ændre vandhullets vandstand.

De fleste vandhuller beliggende i agerlandet er næringspåvirkede i større eller mindre grad gennem diffus tilførsel af næringsstoffer fra nærliggende marker i omdrift. Det betyder, at de fleste vandhuller er eutrofe, bortset fra enkelte vandhuller, som ligger sammen med heder eller i skovområder, hvor de ikke påvirkes med næringsstoffer.

Der er beregnet en merbelastning med ammoniak på 0,0 kg N/ha/år til vandhullet. Idet merbelastningen ligger under 1,0 kg N/ha/år, vurderer kommunen, at merbelastningen er så minimal, at den ikke vil medføre biologiske ændringer af naturtypens tilstand.

På baggrund af ovenstående vurderer kommunen, at udvidelsen af husdyrbruget ikke vil medføre påvirkning af naturområderne.

Påvirkning af bilag IV-arter

EU-medlemslandene skal, i henhold til Habitatdirektivets artikel 12, indføre en streng beskyttelse af en række dyre- og plantearter, uanset om de forekommer inden for et af de udpegede habitatområder, eller udenfor. Disse arter fremgår af Habitatdirektivets bilag IV.

For dyrearterne, er der bl.a. forbud imod beskadigelse, eller ødelæggelse af yngle-, eller rasteområder og imod forsætlig forstyrrelse af arterne, i særdeleshed i perioder, hvor dyrene yngler, udviser yngelpleje, overvintrer, eller vandrer.

For plantearterne er der bl.a. forbud i mod forsætlig plukning, indsamling, afskæring, oprivning med rod, eller ødelæggelse af disse vildtvoksende planter i naturen.

Bilag IV-arterne lever ofte i områder, som i forvejen er beskyttet - f.eks. områder beskyttet efter naturbeskyttelseslovens §3. Men i mange tilfælde kan arternes levesteder dog også ligge i eller umiddelbart op til dyrkede marker.

På arealer, der er yngle- og rasteområder for bilag IV-arter, er det lodsejerens eller brugerens ansvar at disse ikke beskadiges eller ødelægges. Det gælder også for aktiviteter, der normalt ikke kræver tilladelse, f.eks. almindelig landbrugsdrift.

Yngleområder indeholder områder, som er nødvendige for:

- Parring og kurtisering
- Redebygning, hulebygning, fødsel eller æglægning
- Opvækst af unger

Eksempler på yngleområder er padders ynglevandhuller og odderens hule.

Yngleområder dækker også nærliggende arealer, som afkommet er afhængigt af.

Rasteområder er områder, hvor dyrene hviler og som er vigtige for at sikre overlevelsen af enkelte dyr eller bestande, hvor dyrene:

- Opholder sig for at hvile, sove eller overvintrer (dvale)
- Opholder sig i skjul i større flokke

- Opholder sig for at opfylde vigtige livsfunktioner, som for eksempel solbadning

(for vekselvarmende dyr).

Rasteområder kan være træer, som flagermus benytter til vinterhi eller de solvendte skrænter og diger, som markfirbenet bruger til solbadning.

Følgende arter er registreret i Ringkøbing-Skjern Kommune og de kan derfor forekomme på egnede lokaliteter:

Markfirben – Lever ofte i beskyttede sten- eller jorddiger og holder til på solrige skrånninger. Ofte på steder med bar, løs og sandet jord, eksempelvis heder, klitter, overdrev og råstofgrave. Markfirbenet benytter linjeformede terrænelementer som vejrabatter, skovbryn, levende hegn og stengærder som spredningskorridor.

Spidssnudet frø – Yngler i mange slags vådområder lige fra ganske små vandhuller til bredden af store søer og fra helt overskyggede ellesumpe til fuldstændig lysåbne vandhuller. Arten er afhængig af, at der nær yngleområdet findes gode levesteder på land, eksempelvis enge og moser. Et yngle- eller rasteområde for padde skal betragtes som et netværk af vandhuller med tilknyttede arealer. Arternes overlevelse og udbredelse sikres ved, at der kan vandles fra et vandhul til et andet.

Grøn kølle guldsmed – Forekommer udelukkende i et mindre antal jyske vandløbssystemer, herunder Skjern Å. Den holder til på solåbne strækninger med hurtigstrømmende, rent og iltrigt vand.

Grøn mosaik guldsmed – Yngler kun i søer, damme og kanaler med forekomst af krebseklo. Yngleområderne ligger ofte i skov og er solbeskinnede. Arten benytter også småsøer i det åbne land. Yngle vandene må hverken være for næringsfattige eller for næringsrige. Rasteområderne er skovlysninger og skovbryn.

Stor kærguldsmed – Arten yngler i mindre, næringsfattige, brunvandede søer ofte omgivet af hængesæk / højmoser. Den foretrækker beskyttet beliggende lokaliteter med både sol og læ. Dog ses den også i fritliggende vandhuller, men ikke hvor der er skygge. Rasteområderne er steder med både sol og læ, som oftest skovbryn eller lysåbne skovveje.

Flagermus, herunder oftest sydflagermus og vandflagermus, men det kan også være andre arter – Yngle- og rasteområder for flagermus er gamle hule træer, bygninger med hulrum og god tilflyvningsadgang udefra. Når arterne spreder sig eller søger føde benytter de ledelinjer i landskabet. Det kan være levende hegn, skovbryn eller vandløb.

Odder – Foretrækker at leve i beskyttede og uforstyrrede vandløb, men kan findes i alle større vandløbssystemer i Jylland. Den forekommer dog også tæt på menneskelig bebyggelse, hvor den er nataktiv. Det der er karakteristisk for yngle- og rasteområdet er, at der som regel er tæt beplantning langs bredderne i form af rørskove, overhængende gamle træer eller kratbevoksninger samt en god fiskebestand i vandet.

Ulv - Kan forekomme i nærområdet i tilknytning til større skov- og hedeområder med en stor bestand af kron dyr. Foretrækker tyndt befolkede områder, men er med sin levevis næppe truet af driften af husdyrbruget.

Bæver – Er et nataktivt dyr, som altid lever i tilknytning til ferskvand. Bæverens bo er som regel en hytte på vandløbsbredden, men kan også være gravet ind i bredden. Arten blev genindført i Danmark i 1999 og er under udbredelse. Formålet er at skabe natur, der giver bedre levevilkår for mange truede plante- og dyrearter.

Aktuelle observationer og registreringer:

På godkendelsestidspunktet for denne miljøtilladelse foreligger ingen aktuelle registreringer af bilag IV-arter for den pågældende lokalitet.

Ringkøbing-Skjern Kommune vurderer på grundlag af det oplyste:

- At det areal, der omfattes af nybyggeri i forbindelse med projektets gennemførelse, hovedsagelig er almindelig omdriftsareal, og at inddragelsen til bebyggelse ikke vil påvirke bilag IV-arter.
- At der i forbindelse med projektets gennemførelse ikke vil ske øvrige ændringer i arealanvendelsen, som vil være væsentlige for Bilag IV-arters trivsel
- At driften af husdyrbruget, samlet set, ikke vil medføre beskadigelse, eller ødelæggelse af yngle-, eller rasteområder i det naturlige udbredelsesområde for de dyrearter, der er optaget i EF-habitatdirektivets bilag IV, litra a, samt ikke vil medføre ødelæggelse af de plantearter, som er optaget på EF-habitatdirektivets Bilag IV, litra b

Samlet vurdering af påvirkningen af vilde planter og dyr

De generelle beskyttelsesniveauer er i forhold til Kategori 1-, 2- og 3-Natur overholdt. Der ligger ingen stalde, eller lagre inden for 10 meter til Kategori 1-, 2- og 3-Natur.

Overholdelsen af BAT-emissionskravet til ammoniak og det generelle beskyttelsesniveau beskytter, som udgangspunkt, de kvælstoffølsomme naturtyper tilstrækkeligt mod kvælstofpåvirkning fra husdyrbrugets produktionsanlæg.

Den reelle ammoniakudledning fra husdyrbrugets anlæg vil afhænge af flere forhold, men ammoniakudledningen vil især kunne minimeres ved grundig og hyppig rengøring af overflader, som husdyrgødningen afsættes på.

I forhold til påvirkningen af bilag IV-arter vurderer Ringkøbing-Skjern Kommune, at husdyrbruget – ved overholdelse af de til enhver tid gældende generelle miljøregler og af de øvrige opstillede vilkår for miljøtilladelsen - drives således, at påvirkningen på omgivelserne med luftbåret kvælstof fra produktionsanlægget minimeres til et acceptabelt niveau.

Det vurderes at ammoniakudledningen fra produktionsanlægget i sig selv og sammen med andre nærliggende husdyrbrug ikke vil medføre en væsentlig påvirkning af de omkring liggende naturområder.

Endvidere vurderes det at det ikke på et konkret eksperimentelt videnskabeligt grundlag kan dokumenteres, at ammoniakpåvirkningen fra husdyrbruget vil medføre en påviselig biologisk ændring af egnens naturområder.

Påvirkning af jord, grundvand og overfladevand

Reguleringen af arealer til udbringning af husdyrgødning sker gennem generelle regler uden krav om forudgående tilladelse. Miljøvurderingen omfatter derfor alene den påvirkning som husdyrbrugets anlæg og aktiviteter derpå kan medføre.

Generelt er husdyrbrugets anlæg omfattet af kravene i husdyrgødningsbekendtgørelsen og ved Ringkøbing-Skjern Kommunes miljøtilsyn på husdyrbrugene føres der tilsyn med overholdelsen af bekendtgørelsen. Der er mulighed for, at der i tilladelser efter § 16 b i husdyrbrugsloven kan fastsættes vilkår, der er mere vidtgående end bekendtgørelsens regler.

Påvirkning fra staldanlæg:

Generelt skal husdyranlæg, herunder stalde, læskure m.v., være indrettet således, at forurening af grundvand og overfladevand ikke finder sted. Tilsvarende gælder for løbegårde og lignende, hvor der er en sådan koncentration af dyr, at næringsstofferne fra husdyrgødningen set over en årrække ikke kan udnyttes på arealet.

Det er kommunens vurdering, at når staldene er etableret med fast bund eller gulve udført af bestandige materialer, som er uigennemtrængelige for fugt, og som kan modstå påvirkningerne fra dyrene og de anvendte redskaber, vil der ikke være en påvirkning af jord, grundvand eller overfladevand fra staldanlægget.

Staldene er desuden indrettet med et afløbssystem til opsamling af flydende husdyrgødning og restvand, jf. afløbsplanen i bilag 3

Påvirkning fra gødningsopbevaringsanlæg:

Generelt skal husdyrgødning føres fra stalden til opbevaringsanlæg, som er etableret og drives i henhold til husdyrgødningsbekendtgørelsens krav. Husdyrgødningsbaseret kompost med et tørstofindhold på mindst 30 pct. må dog også oplagres i marken (markstakke) efter husdyrgødningsbekendtgørelsens regler.

Ansøger oplyser,

Der tilledes husdyrgødning samt vand fra produktionen. Husdyrgødningen opbevares i gyllebeholderen samt i kanaler under stalden. Husdyrgødningen pumpes til fortanken og videre til gyllebeholderen. Opbevaringskapaciteten i gyllebeholderen på ejendommen udgør ca. 510 m³.

Tanken er tilmeldt de lovpligtige regelmæssige eftersyn, hvilket betyder at tankene hvert 10. år bliver kontrolleret for om der skulle være tegn på begyndende utætheder.

Dybstrøelse opbevares i markstakke indtil udkørsel.

Påvirkning fra foderopbevaringsanlæg:

Færdigfoder opbevares i udendørs siloer på Foersumvej 9.

Der ønskes godkendelse til en ny fodersilo (på ca. 12 tons) placeret ved den eksisterende Smågrisestald & Slagtesvinestald 1, se bilag 6: Støv og støjkilder.

Sørnerne samt pattegrisene fodres på foldene, mens smågrise og slagtesvin fodres i tørfoderautomater.

Ensilage opbevares i wrapballer på græsstykket mellem indkørsler til husdyrbruget.

Håndtering af spildevand, restvand og saftafløb

På et husdyrbrug kan der være forskellige typer af brugt vand og saft fra foder og husdyrgødning, som skal håndteres på forskellige måder. Definition af type, krav dertil og beskrivelse af den aktuelle håndtering på Foersumvej 9 er samlet i nedenstående tabel.

Sanitært spildevand

<p>Definition og krav: Afløb fra toilet og køkken i driftsbygninger, skal afledes til et godkendt spildevandssystem. Der skal ansøges om særskilt godkendelse.</p> <p>Håndtering på husdyrbruget: Husspildevand ledes via bundfældningstank til godkendt nedsivningsanlæg. Der er ikke toilet i eksisterende staldbygninger.</p>
Regnvand
<p>Definition og krav: Tagvand og vand fra befæstede arealer, som ledes direkte til dræn/faskine i stedet for spildevandssystem. I forhold til de befæstede arealer forudsætter dette, at der ikke er væsentlig risiko for spild af olie eller andre forurenende stoffer på de befæstede arealer. På landbrugsejendomme kan vandet fra tagflader og befæstede overflader afledes til nedsivning eller til vandløb. Alle ændringer af eksisterende afløb skal som udgangspunkt godkendes. Hvis der er øget areal med tagflader eller befæstede arealer hvor vandet afledes til nedsivning skal der søges om en nedsivningstilladelse hos Ringkøbing-Skjern Kommune. Hvis der er øget areal med tagflader eller befæstede arealer med afledning til vandløb, herunder dræn og grøfter, skal der søges om en udledningstilladelse hos Ringkøbing-Skjern Kommune.</p> <p>Håndtering på husdyrbruget: Tagvand fra nordlig del af slagtesvinestalde ledes til grøft nord for ejendommen og tagvand fra stuehus, maskinhus samt sydlig del af slagtesvinestalde ledes til nedsivning øst for bygninger. Tagvand fra smågrisestalde ledes til overflade. Køreveje er grusbelagte, og der tilledes ikke vand til dræn og vandløb herfra.</p>
Møddings- og ensilageaft
<p>Definition og krav: På møddingspladser og ensilagepladser skal regnvand, som falder på pladserne og væske der løber fra saftgivende ensilage og fast gødning opsamles i en godkendt beholder og udbringes efter samme regler som gylle og fast gødning.</p> <p>Håndtering på husdyrbruget: Der er ingen møddingsplads eller ensilageplads.</p>
Spildevand fra vaskeplads
<p>Definition og krav: Spildevand fra vask af landbrugsmaskiner skal opsamles i gyllebeholder eller anden godkendt beholder. Alternativt kan vask af landbrugsmaskiner ske i marken.</p> <p>Håndtering på husdyrbruget: Afløb fra betonplads (vaskeplads) beliggende ved slagtesvinestald ledes til gyllebeholder. Påfyldning og rengøring af marksprøjten foregår i marken.</p>
Overfladevand fra overdækket udearealer og vaskevand fra stalde
<p>Håndtering på husdyrbruget: Overfladevand fra overdækkede udearealer ved slagtesvinestalde ledes til gyllebeholder. Overfladevand fra nyt overdækket udeareal (tidligere møddingsplads) ledes til gyllebeholder. Spildevand fra Smågrise & Slagtesvin 1 og Smågrise & Slagtesvin 2 ledes til nye opsamlingstanke. Vaskevand fra slagtesvinestalde ledes til gyllebeholder. Vaskevand fra smågrisestalde ledes til nye opsamlingstanke.</p>

Der henvises desuden til afløbsplan i bilag 3.

Påvirkning fra opbevaring af bekæmpelsesmidler, olie og brændstof

Ansøger oplyser:

Der er en 1.500 liter olietank fra 2007 placeret på fast bund uden afløb i maskinhus. Forbruget af pesticider planlægges i samråd med planteavlskonsulent. I sæsonen ydes løbende rådgivning i relation til aktuelle skadedyr og sygdomme, og behandlingsforslag udarbejdes.

Eventuel restbeholdning opbevares i dunke i aflåst kemikalierum og anvendes i den efterfølgende vækstperiode.

Ringkøbing-Skjern Kommune kan oplyse, at generelt skal opbevaring ske, så der ikke er risiko for at forurene jord, vandmiljø og grundvand. Det betyder i praksis, at der ikke må være afløb fra opbevaringsrum, med mindre det fører til en opsamlingsbeholder. Det betyder også, at gulvet skal være med tæt bund. Spild skal suges op med f.eks. kattegrus eller savsmuld og afleveres til en genbrugsstation.

Påvirkning af grundvand

Anlægget ligger i område med almindelige drikkevandsinteresser.

På husdyrbrugets arealer er der markvandingsboringer. Ved boringer, jf. indvindingstilladelsen, skal der holdes en beskyttelseszone omkring borestedet på mindst 25 m for almene vandforsyningsboringer (vandværksboringer) og på mindst 5 m for ikke-almene vandforsyningsboringer (boringer der forsyner 3-9 husstande, private drikkevandsboringer og markvandingsboringer).

Det vil sige, at der skal holdes en sprøjte- og gødningsfri zone omkring vandboringerne på mindst 5 meter. Opblanding og opbevaring af bekæmpelsesmidler, herunder tom emballage, samt andre stoffer, der kan forurene grundvandet, er heller ikke tilladt inden for fredningsbæltet.

Der er meddelt dispensation til, at der må etableres stalde indenfor 25 meter fra markvandingsboring.

Håndtering og opbevaring af affald

Ansøger oplyser:

Affald fra husdyrbruget kan typisk inddeles i følgende affaldsfraktioner;

- Dagrenovation
- Genbrugeligt affald (pap, papir, jern, rengjort glas, metal, plastsække, paller etc.)
- Farligt affald (lysstofrør, pærer, spraydåser, batterier etc.)
- Klinisk risikoaffald og medicinrester (skalpeller, kanyler, medicinrester etc.)
- Døde dyr
- Forbrændingseget affald (papirsække, emballage etc.)
- Deponeringseget affald

Dagrenovation afhentes af den kommunale ordning hver 14. dag. Erhvervsaffald afhentes hver 8. uge eller efter behov af firmaet Ejler Chr. Knudsen. Genbrugeligt affald opbevares og bortskaffes til genbrugsplads.

Medicin opbevares i køleskab i forrum. Medicinrester samt kanyler opbevares i brudsikker emballage og afleveres til godkendt modtager.

Døde dyr afhentes af DAKA. De døde dyr opbevares overdækket og hævet fra jorden fra dertil indrettet plads ved indkørsel.

Der forekommer ikke deponeringseget affald i forbindelse med den daglige drift på ejendommen. Forekommer der deponeringseget affald, vil det blive afleveret til en kommunal genbrugsstation.

Evt. jernaffald afleveres til skrothandler. Spildolie afleveres på den kommunale genbrugsplads.

Vedr. forventede reststoffer

Der anvendes sprayflasker (beholdere under tryk) til opmærkning af grise. Sprayflaskerne anvendes efter producentens anvisning og bortskaffes efter gældende regler.

Der anvendes desinfektionsmidler på ejendommen, hvor brugsanvisningen følges i forhold til dosering. Tom emballage fra desinfektionsmidlerne bortskaffes efter gældende regler.

I forbindelse med ændringen forventes affaldsmængden at være uændret.

Håndtering af unormale driftssituationer og uheld

Ansøger oplyser:

På ejendommen er der udarbejdet en beredskabsplan, der beskriver, hvilke forholdsregler der skal tages ved brand, udslip af gylle eller andre uheld og kritiske situationer.

Driftsforstyrrelser eller uheld, der kan medføre væsentlig forøget forurening i forhold til normal drift, kan ske i forbindelse med håndtering og opbevaring af husdyrgødning, ved strømsvigt samt udslip af dieselolie.

I tilfælde af mindre gylleudslip vil gyllen samle sig om lækagestedet. Herfra kan det suges op og fjernes. Da gyllen kan suges op, vurderes det, at der ikke er fare for forurening af grundvandet.

Døde dyr opbevares i container eller under kadaverkappe, udviklet til formålet, hvorved uhygiejniske forhold undgås.

Anlæg og tekniske foranstaltninger rengøres, vedligeholdes og udskiftes i en sådan grad, at det sikrer korrekt brug og effekt.

Al omlastning af gylle sker med gyllevogn med fastmonteret kran, hvor pumpen sidder på gyllevognen, og der sker en automatisk tømning af pumperøret. Omlastning sker altid under opsyn, hvorfor det vurderes, at der ikke er større risiko for uheld i forbindelse med utilsigtet igangsætning af pumper, spild m.m.

En gang om året tømmes gyllebeholderen, i forbindelse med den normale udbringning af gylle, hvorved gyllebeholdere visuelt kan kontrolleres for evt. skader. Der foretages desuden lovpligtigt eftersyn og vedligeholdelse, hvilket betyder at beholdere hvert 10. år bliver kontrolleret for om der skulle være tegn på begyndende utætheder.

Ved at følge de retningslinjer der er anført i beredskabsplanen, forventes skadevirkninger ved evt. uheld minimeret, da der vil ske forureningsbegrænsende foranstaltninger i form af inddæmning, oppumpning m.v.

Ved brand tilkaldes brandvæsenet. Der er pulverslukkere i maskinhus samt i stuehus. Der iværksættes slukningsarbejde i det omfang, det er forsvarligt. Dyr forsøges reddet ud.

Kommunens vurdering:

I forbindelse med denne miljøtilladelse, er der udarbejdet en beredskabsplan, der beskriver, hvorledes der skal reageres i unormale driftssituationer og i tilfælde af uheld med eks. gylle. Der er stillet vilkår om, at beredskabsplanen til en hver tid skal være ajourført.

Det er Ringkøbing-Skjern Kommunes vurdering, at udarbejdelse af en beredskabsplan tilskynder ansøger i at gennemgå bedriften og foretage en risikovurdering af, om der skal ændres i drift eller indretning, således at risikoen for uheld minimeres samt at omfanget af skaden ved uheld reduceres.

Samlet vurdering af påvirkningen af jord, grundvand og overfladevand

Beskyttelsen af jord, grundvand og overfladevand imod påvirkninger fra driften af husdyrbrug er reguleret i husdyrgødningsbekendtgørelsen, hvor der er generelle regler der skal overholdes, i forbindelse med etablering og drift af husdyrbrugets anlæg.

Overholdelsen af de generelle regler bliver kontrolleret gennem kommunens miljøtilsyn med husdyrbrugene, og der bliver ved hvert tilsyn foretaget en risikovurdering der anvendes til fastsættelse af tilsynsfrekvensen.

Der er til yderligere sikring imod forurening af jord, grundvand og overfladevand stillet vilkår til:

- Renholdelsen af de arealer der afleder vand til nedsivning eller recipient
- Vedligeholdelsen af afløb, pumper og andet som anvendes til spildevand, restvand og saftafløb
- Håndtering af spildevand, restvand og saftafløb
- Vask af landbrugsmaskiner
- Håndtering og opbevaring af affald.
- Opbevaring af brændstof, fyringsolie og medicin.

Ringkøbing-Skjern Kommune vurderer på baggrund af oplysninger fra ansøger, at de stillede vilkår, samt generel lovgivning og kommunens tilsyn med husdyrbrug er tilstrækkelig til at beskytte jord, grundvand og overfladevand mod væsentlige påvirkninger, som følge af husdyrbrugets drift.

Påvirkning af naboer

Husdyrbruget kan påvirke naboer med lugt-, støj-, rystelses-, støv-, flue-, transport- og lysgener, uhygiejniske forhold.

Lugt

Lugtgenekriterierne betragtes som den maksimale, miljømæssige acceptable lugtgenebelastning fra en given kilde ved den pågældende områdetype.

Genekriterierne for lugt må maksimalt være:

- 5 OUE pr. m³ og 1 LE pr. m³ i byzone og sommerhusområder og fremtidigt byzone- eller sommerhusområde der er med i kommuneplanens rammedel.
- 7 OUE pr. m³ og 3 LE pr. m³ til samlet bebyggelse og i områder i landzone, der i lokalplan er udlagt til:
 - Boligformål
 - Blandet bolig og erhvervsformål
 - Offentlige formål med henblik på beboelse, institutioner, rekreative formål og lign.
- 15 OUE pr. m³ og 10 LE pr. m³ ved beboelsesbygninger på ejendomme uden landbrugspligt, der ikke ejes af den ansvarlige for driften.

Desuden beregnes en konsekvenszone, som er det område hvor det erfaringsmæssigt har vist sig, at lugt kan registreres, og hvor ejere og beboere i beboelses bygninger derfor bliver orienteret

Kumulation af lugt

Der ligger ikke andre husdyrbrug nærmere end 300 meter fra følgende:

- Eksisterende eller ifølge kommuneplanens rammedel fremtidigt byzone- eller sommerhusområde.
- Områder i landzonen, der i lokalplan er udlagt til boligformål, blandet bolig- og erhvervsformål, offentlige formål med henblik på beboelse, institutioner, rekreative formål og lign.
- Samlet bebyggelse





Der ligger ikke andre husdyrbrug nærmere end 100 meter fra nabobeboelse (beboelsesbygninger på ejendomme uden landbrugspligt, der ikke ejes af den ansvarlige for driften).

Geneafstanden skal derfor ikke forøges.

Beregninger

I ansøgningen beregnes en nødvendig geneafstand efter såvel Miljøstyrelsens lugtmodel og FMK-modellen på grundlag af produktionsarealets størrelse i m² i de enkelte staldafsnit og emissionsfaktorerne for de forskellige dyretyper og staldsystemer. Geneafstand korrigeres i forhold til placering af omboende og antal husdyrbrug i nærheden (kumulation).

I ansøgningen er der lavet følgende beregninger:

Bebyggelse	Kumulation	Model	Ukorrigeret geneafstand (m)	Korrigeret geneafstand (m)	Vægtet gennemsnitsafstand (m)	Genekriterie overholdt
 Foersumvej 7	0	NY	104,7	104,7	377,9	Ja
 Blåkildevej 15	0	NY	178,8	178,8	1399,5	Ja
 Vardevej 77	0	NY	178,8	178,8	780	Ja
 Tarm By, Egvad	0	FMK	295,3	295,3	1084,5	Ja

Konsekvenszone: 370 meter

Idet det lovpligtige beskyttelsesniveau for lugtgener er overholdt, vurderes det, at udvidelsen ikke vil medføre væsentlige lugtgener for naboer og andre omkringboende.

Beregninger af lugtemissioner fra produktioner

Ansøgt drift

Staldafsnit								
Slagtesvinestald 1	ProduktionsId	Antal måneder	Lugt	Lugt	Effekt af	Faktisk lugt	Faktisk lugt	Produktionsareal (m ²)
		udegående	(LE/s)	(OU/s)	teknologi (%)	(LE/s)	(OU/s)	
	643719	0	1120,0	2320,0	0	1120,0	2320,0	80
	642932	0	224,0	688,0	0	224,0	688,0	16
Slagtesvinestald 2								
Slagtesvinestald 2	ProduktionsId	Antal måneder	Lugt	Lugt	Effekt af	Faktisk lugt	Faktisk lugt	Produktionsareal (m ²)
		udegående	(LE/s)	(OU/s)	teknologi (%)	(LE/s)	(OU/s)	
	642934	0	3556,0	7366,0	0	3556,0	7366,0	254
Smågrise & Slagtesvin 1								
Smågrise & Slagtesvin 1	ProduktionsId	Antal måneder	Lugt	Lugt	Effekt af	Faktisk lugt	Faktisk lugt	Produktionsareal (m ²)
		udegående	(LE/s)	(OU/s)	teknologi (%)	(LE/s)	(OU/s)	
	642942	0	1442,0	4429,0*	0	1442,0	4429,0*	103
Smågrise & Slagtesvin 2								
Smågrise & Slagtesvin 2	ProduktionsId	Antal måneder	Lugt	Lugt	Effekt af	Faktisk lugt	Faktisk lugt	Produktionsareal (m ²)
		udegående	(LE/s)	(OU/s)	teknologi (%)	(LE/s)	(OU/s)	
	643723	0	756,0	2322,0*	0	756,0	2322,0*	54
Ny veranda								
Ny veranda	ProduktionsId	Antal måneder	Lugt	Lugt	Effekt af	Faktisk lugt	Faktisk lugt	Produktionsareal (m ²)
		udegående	(LE/s)	(OU/s)	teknologi (%)	(LE/s)	(OU/s)	
	643724	0	1624,0	3364,0	0	1624,0	3364,0	116
Sum			8722	20489*		8722	20489*	

Nudrift

Staldafsnit								
Slagtesvinestald 1	ProduktionsId	Antal måneder	Lugt	Lugt	Effekt af	Faktisk lugt	Faktisk lugt	Produktionsareal (m ²)
		udegående	(LE/s)	(OU/s)	teknologi (%)	(LE/s)	(OU/s)	
	643727	0	224,0	688,0	0	224,0	688,0	16
	643725	0	1120,0	2320,0	0	1120,0	2320,0	80
Slagtesvinestald 2								
Slagtesvinestald 2	ProduktionsId	Antal måneder	Lugt	Lugt	Effekt af	Faktisk lugt	Faktisk lugt	Produktionsareal (m ²)
		udegående	(LE/s)	(OU/s)	teknologi (%)	(LE/s)	(OU/s)	
	643729	0	3556,0	7366,0	0	3556,0	7366,0	254
Sum			4900	10374		4900	10374	

Gyllebeholdere nærmere end 300 meter fra beboelse.

Det er et lovkrav, at gyllebeholdere der indeholder husdyrgødning af svin eller kødædende pelsdyr og ligger mindre end 300 m fra nabobebyggelse på etableringstidspunktet, skal være forsynet med fast

overdækning. Medmindre de er lovligt etableret før den 1. januar 2007 eller godkendt før 1. januar 2007.

Der ligger beboelse indenfor 300 meter fra husdyrbrugets gyllebeholdere. Beholderne er opført inden 1. januar 2007, og er derfor ikke omfattet af kravet om fast overdækning.

Støv, støj og rystelser

Ansøger oplyser:

Støvgener kan i særlige tilfælde opstå fra trafik til og fra husdyrbruget samt ved levering af foder.

I forbindelse med tildeling af foder i staldene, foregår dette fra lukkede siloer samt i lukkede systemer, og der forventes ingen støvgener. Det indkøbte færdigfoder i pilleform opbevares i udendørs siloer. I vinterperioden fodres søerne i marken endvidere med ensilage, der opbevares ved ejendommen i wrappede rundballer. Ensilagen er fugtig og giver derfor ikke anledning til støvgener i forbindelse med håndteringen af dette.

Der kan evt. forekomme støv omkring udearealer ved stalde og omkring hytter på markerne ved opstrøning og tildeling af halm til grisene.

Støj kan forekomme lejlighedsvis fra grisene på marken, samt når grisene befinder sig på udearealdelen i staldene.

Der er begrænset støj fra udfodringsanlægget og fodersiloer. Der vil kunne opleves støj fra af- og pålæsning af grise, indtransport af foder, kørsel med landbrugsmaskiner og øvrig transport til og fra ejendommen.

Der forventes kun at kunne opstå støvgener fra arealerne i meget tørre perioder. Generelt vil dette være meget minimalt, da arealerne vil være dækket af græs og dyrene har sølebade.

Transporter til og fra ejendommen er hovedsageligt indenfor dagtimerne, men i spidsbelastningsperioder kan der forventes yderligere støj. Transporter til og fra ejendommen vil primært foregå i dagtimerne, og vil i sig selv medføre meget kortvarige støjpåvirkninger. Transporter med husdyrgødning kan i højsæson, hvor husdyrgødningen udbringes til marken, kunne forekomme i weekender eller udenfor normal arbejdstid – dette søges dog minimeret og koncentreret typisk over en kortere periode.

Der vil ikke være støj fra ventilation, da der er naturlig ventilation i alle staldafsnit. Flytning af grise til/fra ejendommen vil primært foregå i dagtimerne og der kan i forbindelse med læsning og håndtering af grise forekomme støj fra dyrene.

Ved transporter til og fra ejendommen kan der evt. registreres støv, støj og vibrationer. Gener i forbindelse med transporten på grusvej forventes ikke ændret i forhold til den nuværende drift. Se bilag 6 for støv- og støjkilder.

Kommunens vurdering:

Ansøger har i ovenstående redegjort for støv og støjkilder på husdyrbruget.

Ansøger har oplyst, at støv og støj fra husdyrbruget ikke er et problem for de omkringboende.

Det er Ringkøbing-Skjern Kommunes vurdering, at støv og støj fra husdyrbruget i fremtiden ikke forventes at blive et problem for de omkringboende.

Der er fastsat vilkår til, at sikre de omkringboende mod støvgener fra husdyrbruget.

Der er ikke foretaget støjberegninger i forbindelse med udarbejdelsen af denne miljøtilladelse.

Der er i miljøtilladelsen fastsat vilkår om maksimale grænser for støj, samt at såfremt der skulle opstå gener fra støj for de omkringboende, og tilsynsmyndigheden finder det nødvendigt, skal der foretages målinger.

Herudover henvises der til, at det er god landmandpraksis, at transport til og fra husdyrbruget foregår ved hensynsfuld kørsel, for at begrænse bl.a. støvgener og støjgener.

Lys

Ansøger oplyser:

Der er udendørs belysning ved port på maskinhus samt ved port på Slagtesvinestald 2 og ved udleveringsrampe. Der er ligeledes lysstofrør under overdækning på udearealer til grisene. Belysning fra staldene samt udendørsarealer vurderes ikke at udgøre en gene for naboer, da staldene er delvis lukkede, omkranset af beplantning og med forholdsvis lang afstand til nærmeste naboer.

På marken arbejdes der normalt mellem kl. 7.00 og 17.00. Der anvendes almindeligt kørellys på traktor i marken, som ikke forventes at genere naboer eller færdsel på de tilstødende veje.

Kommunens vurdering:

Det vurderes, at lys fra ejendommen ikke vil give anledning til væsentlige gener for de omkringboende, idet staldene er omkranset af beplantning og der er ingen lys ved grisene på friland.

Fluer og skadedyr

Ansøger oplyser:

Fluer bekæmpes ved udmugning og vask/desinficering af stalde.
Rottebekæmpelse foretages af privat firma, der har autorisation til skadedyrsbekæmpelse.

Kommunens vurdering:

Der er stillet vilkår om, at der skal foretages en effektiv fluebekæmpelse, og at foder skal opbevares, så der ikke opstår risiko for tilhold af rotter m.v. På forlangende skal bekæmpelse af rotter, eller lign. foretages af et autoriseret rottebekæmpelsesfirma.

Det vurderes, at ejendommens skadedyrsbekæmpelse er tilfredsstillende til at forebygge og løse et eventuelt opstået problem med skadedyr.

Transport

Kommunen skal i forbindelse med sagsbehandlingen af en miljøtilladelse vurdere, om til- og frakørsel til bedriften vil kunne ske uden væsentlige miljømæssige gener for de omboende. Generne fra trafik forekommer i forbindelse med til- og frakørsel til bedriften med dyr, foder og husdyrgødning.

Generelt kan der i en miljøtilladelse stilles vilkår til om, at anvende bestemte interne veje samt hvilke veje der skal benyttes ved til- og frakørsel. Der kan desuden stilles krav om, at til- eller frakørsel af foder, gødning m.v. kun må ske på bestemte tidspunkter. Derimod er der ikke i husdyrbrugsloven hjemmel til at fastsætte vilkår for transporten på offentlig vej, samt spørgsmål vedr. belastning af det

lokale vejnet. Færdsel på offentlig vej reguleres af færdselsloven og håndhæves af politiet. (NMK-132-00789 og NMK-132-00839).

Ansøger oplyser:

Transporter forekommer i forbindelse med levering og afhentning af levende og døde dyr. Derudover forekommer der transport i forbindelse med husdyrgødning, foder samt almindelige leverancer af forbrugsvarer til driften.

I forbindelse med at have søer i hytter på friland på arealerne omkring ejendommen, vil der blive kørt med traktor medbringende foder, vand, strøelse mv. til dyrene. Derudover ATV-kørsel mellem ejendom og marker i forbindelse med den generelle pasning og opsyn af dyrene. Dette gøres inden for normal arbejdstid. Ved fravæning i sommerperioden, vil der kunne opleves kørsel med traktor tidligere end normalt. I sommerperioden fodres der 1 gang om dagen i marken mod 2 gange i vinterperioden, hvor der både fodres med tørfoder samt ensilage. Der vil ligeledes kunne opleves kørsel med traktor i forbindelse med etablering af indhegning samt flytning af dyr.

Nedenstående oversigt viser transport til og fra husdyrbruget.

Antal	Kapacitet pr. læs	Kommentar til transporten
Slagtesvin	Lastbil	Der afhentes dyr til slagteriet ca. 1 gang hver uge. Transporterne foregår primært i hverdagene. Slagteriet afhenter og planlægger transporten – ejer har ingen indflydelse på tidspunktet for afhentning.
Foder	Lastbil	Indkøbt færdigfoder. Leveres ca. hver 10 dag
Levering af søer	Lastbil	Der leveres søer fra ejendommen ca. 1 gang ugentligt. Dyrene afhentes af slagteriet, og ejer har ingen indflydelse for afhentning af slagtedyrene.
Døde dyr	Lastbil	Døde dyr afhentes fra dertil indrettet plads ved indkørsel ca. 1 gang pr. uge. DAKA afhenter og planlægger transporten – ejer har ingen indflydelse på tidspunktet for afhentning.
Indkøbte råvarer	Lastbil	Indkøbte råvarer leveres efter behov, hvilket betyder at leveringerne sker hen over året. Leveringerne og mængderne varierer fra år til år og afhænger af den enkelte aftale.
Brændstof	Lastbil	Brændstof leveres med tankvogn til olietank ved maskinhus. Oliefirma leverer og planlægger transporten – ejer har ingen indflydelse på tidspunktet for levering.
Affald	Lastbil	Container til erhvervsaffald tømmes hver 8. uge af Ejler Chr. Knudsen. Husholdningsaffald tømmes hver 14 dag. Affaldet sorteres og samles på ejendommen indtil aflevering på genbrugsplads.

Kommunens vurdering:

Ansøgt projekt vil betyde en mindre forøget transport til og fra husdyrbruget, som følge af at husdyrbrugets produktion udvides.

Forøgelsen af transporter er efter Ringkøbing-Skjern Kommunes opfattelse ikke af et omfang, som vil indebære væsentlige forøgede gener for omkringboende med hensyn til støj, støv eller lugt.

Døde dyr

Ansøger oplyser, at alle døde dyr bliver opbevaret under kadaverkappe, på dertil indrettet plads ved indkørslen.

Samlet vurdering af påvirkning af nabogener

Ringkøbing-Skjern Kommune vurderer, at de stillede vilkår, samt generel lovgivning og kommunens tilsyn med husdyrbrug er tilstrækkelig til at beskytte naboer mod væsentlige påvirkninger, som følge af husdyrbrugets drift.

Anvendelse af BAT (bedste tilgængelige teknik)

Forebyggelse og begrænsning af forurening på husdyrbrug skal først og fremmest ske ved anvendelse af bedst tilgængelige teknik herunder renere teknologi, f.eks. mindre forurenende anlæg, processer og råvarer.

BAT fastlægges ud fra en overordnet vurdering af, hvad der er teknisk og økonomisk muligt for de forskellige husdyrbrancher. Det er altså ikke den enkelte landmands økonomi, som ligger til grund for kommunens vurdering.

Vurderingen af BAT i §16b miljøtilladelser skal ske relation til ammoniakpåvirkningen i forhold til følgende områder:

Staldindretning

Management

Opbevaring og udbringning af husdyrgødning

Ansøger har derudover oplyst om rengøring og desinficering, vand-og energiforbrug samt fodringsstrategi.

Anvendelse af bedste teknik til reduktion af ammoniakemissionen

I tilladelser til husdyrbrug med en samlet ammoniakemission på mere end 750 kg NH₃-N pr. år skal der fastsættes vilkår til opfyldelse af krav til den maksimale ammoniakemission ved anvendelse af den bedste tilgængelige teknik (BAT)

Miljøstyrelsen har udmeldt, at kommunerne ikke skal anvende BAT-konklusionerne, med de meget omfattende baggrundsdokumenter, ved fastlæggelse af bedste tilgængelige teknik. I stedet skal kommunerne anvende de regler i husdyrgodkendelsesbekendtgørelsen, der bliver fastsat med henblik på at implementere BAT-konklusionerne. Fra 1. august 2017 er der efter denne model fastsat en række generelle regler om BAT, der skal sikre denne implementering herunder bindende BAT-krav om ammoniakreduktion fastsat i husdyrgodkendelsesbekendtgørelsens bilag 3, regler om BAT i forhold til andet end ammoniak, generelle regler om miljøledelse mv.

Kravet til den maksimale emission af NH₃-N pr. år (BAT) omfatter hele husdyrbruget, men kravet til det enkelte staldafsnit afhænger af, om staldafsnittet betragtes som nyt eller eksisterende.

Miljøstyrelsen har udarbejdet emissionsgrænseværdier for ammoniak for de fleste typer af eksisterende stalde og nye stalde.

BAT-krav er i husdyrgodkendelsesbekendtgørelsen angivet som den maksimale ammoniakemission i kg NH₃-N pr. m² produktionsareal pr. år for de forskellige dyretyper og staldsystemer.

Ringkøbing-Skjern Kommune tager ved fastlæggelsen af BAT-niveauet for husdyrbruget udgangspunkt i disse emissionsgrænseværdier. Fastlæggelsen af BAT-niveauet sker i samarbejde med landmandens konsulent.

Emissionsgrænseværdi for ammoniak

BAT-krav opnåelig ved anvendelse af BAT for nye og eksisterende stalde:

Staldnavn	Navn på dyretype og staldsystem eller flexgruppe	Forudsætning for BAT-beregning	BAT krav ved ny stald (kg NH ₃ -N / (m ² · år))	BAT krav ved eksisterende stald (kg NH ₃ -N / (m ² · år)) ^c
Slagtesvinestald 1	Slagtesvin. Fast gulv	Eksisterende staldafsnit	1,06 - 1,62 ^b	2,30
Slagtesvinestald 1	Slagtesvin. Delvist spaltegulv, 50 - 75 % fast gulv	Eksisterende staldafsnit	1,06 - 1,62 ^b	1,40
Slagtesvinestald 2	Slagtesvin. Delvist spaltegulv, 50 - 75 % fast gulv	Eksisterende staldafsnit	1,06 - 1,62 ^b	1,40
Smågrise & Slagtesvin 1	Slagtesvin og Smågrise; Dybstrøelse ^a	Nyt (inkl. renoveret) staldafsnit	2,30	2,30
Smågrise & Slagtesvin 2	Slagtesvin og Smågrise; Dybstrøelse ^a	Nyt (inkl. renoveret) staldafsnit	2,30	2,30
Ny veranda	Slagtesvin. Delvist spaltegulv, 50 - 75 % fast gulv	Nyt (inkl. renoveret) staldafsnit	1,62	1,40

^a BAT-kravet for flexgruppen fastsættes ud fra det dyretype og staldsystem med det højeste relative reduktionskrav og det dyretype og staldsystem med den højeste ammoniakemissionsfaktor.

^b BAT-kravet ved ny stald er progressivt og afhænger af det samlede areal for husdyrtypen i nye staldafsnit

^c BAT krav ved eksisterende stald er tabelværdien for staldtypen. BAT kravet kan være lavere i den aktuelle situation, hvis der fastsat vilkår til eksisterende stald i en tidligere godkendelse.

I ansøgningssystemet er der beregnet ammoniaktabet pr. produktion, som er opnåelig ved anvendelse af BAT på husdyrbruget.

Produktion	Areal (m ²)	BAT krav (kg NH ₃ -N / (m ² · år))	Korrektionsfaktor for udegående	Vejl. sum (kg NH ₃ -N / år)	Ansøgers forslag (kg NH ₃ -N / år)	Kommunens krav (kg NH ₃ -N / år)
(#642932) Slagtesvin. Fast gulv	16	2,30	1	37		
(#643719) Slagtesvin. Delvist spaltegulv, 50 - 75 % fast gulv	80	1,40	1	112		
(#642934) Slagtesvin. Delvist spaltegulv, 50 - 75 % fast gulv	254	1,40	1	356		
(#642942) Flexgruppe: Slagtesvin og Smågrise; Dybstrøelse	103	2,30	1	237		
(#643723) Flexgruppe: Slagtesvin og Smågrise; Dybstrøelse	54	2,30	1	124		
(#643724) Slagtesvin. Delvist spaltegulv, 50 - 75 % fast gulv	116	1,62	1	188		

Den vejledende BAT-emissionsgrænseværdi er beregnet til 1053 kg NH₃-N/år for staldene. Emissionsværdien for opbevaringslagrene er 68 kg NH₃-N/år.

Det samlede BAT-krav for bedriften er derfor 1121 kg NH₃-N/år.

Ammoniakemissionen ved det ansøgte projekt er ifølge ansøgningen 1096 kg NH₃-N/år.

Den beregnede BAT-emissionsgrænseværdi er således overholdt.

Samlet BAT beregning			
	Stalde	Lagre	Total
Samlet BAT krav (kg NH ₃ -N /år)	1053	68	1121
Faktisk emission (kg NH ₃ -N /år)	1028	68	1096
Forskel (kg NH ₃ -N /år)	-	-	26
Vejledende BAT Overholdt?	-	-	Ja

Staldindretning

Alle anlæggets stalde er indrettet til opstaldning af smågrise eller slagtegrise i frilandsproduktion med krav om udearealer. Staldsystemerne i denne besætning er enten: 50-75% fast gulv, fast gulv eller dybstrøelse. Der vil kunne ses mere strøelse på det faste gulv i slagtesvinestaldene end i en konventionel besætning, dog uden at det betegnes som dybstrøelse i husdyrgodkendelse.dk.

I slagtesvin stald 1 og 2 er staldsystemet delvis spaltegulv, 50-70 % fast gulv. Delvis spaltegulv er BAT gulv for dyretypen. Der er et mindre staldafsnit med fastgulv. Fast gulv er ikke et BAT gulv for nye stalde, men staldafsnittet er en del af den eksisterende stald og derfor vurderes staldafsnittet at leve op til BAT.

Smågrise og slagtesvin stald 1 og 2 er indrettet med dybstrøelse i stald og veranda. Dybstrøelse er et BAT gulv for dyretypen.

Den nye veranda til slagtesvin staldene er med delvis spaltegulv, 50-70 % fast gulv. Delvis spaltegulv er BAT gulv for dyretypen.

Ringkøbing-Skjern Kommune vurderer, at det ansøgte projekt anvender staldteknikker, som er beskrevet i Miljøstyrelsens teknologiblade og som er BAT for husdyrbruget.

BAT – management:

I henhold til BREF-dokumentet er det BAT at træne og uddanne medarbejdere, registrere og søge at minimere ressourceforbruget i produktionen, at minimere affaldsmængder og have fastlagte rutiner omkring sortering og bortskaffelse samt løbende at opdatere og udvikle en Beredskabsplan til brug ved ulykker eller utilsigtede hændelser med risiko for ansatte og omgivende miljø.

Husdyrbruget håndterer management på følgende måde;

- I driftsregnskabet registreres ressourceforbruget af energi, vand, mineraler og grovfoder.
- Der er udarbejdet Beredskabsplan.
- Danish Crown udarbejder E-kontrol på slagtesvin leveret
- Bedriften er leverandør til Friland, der hører under Danish Crown og efterlever kravene med tilhørende egenkontrolprogram i "Danish"-produktstandarden. Den omhandler primært forhold vedr. dyrevelfærd, fødevarer sikkerhed og sporbarhed i primærproduktionen.

Endvidere stilles der krav om renholdelse, skadedyr, foderopbevaring og generelt management.

- Der er faste rutiner i forhold til bortskaffelse af bedriftens affald.

Det er Ringkøbing-Skjern Kommune vurdering, at det ansøgte overholder niveauet for BAT m.h.t. management.

Opbevaring og behandling af husdyrgødning

Fast møg/dybstrøelse:

- Dybstrøelse opbevares i markstak jf. regler for opbevaring

Gylle:

- Beholderen kan modstå mekaniske, termiske samt kemiske påvirkninger.
- Beholderens bund og vægge er tætte og beskyttede mod tæring.
- Lageret tømmes regelmæssigt af hensyn til eftersyn og vedligeholdelse.
- Gyllen omrøres kun i forbindelse med tømning eller overpumpning til vogn.
- Tanken er tilmeldt de lovpligtige regelmæssige eftersyn, hvilket betyder, at tanken hvert 10. år bliver kontrolleret for, om der skulle være tegn på begyndende utætheder.

Det er Ringkøbing-Skjern Kommune vurdering, at det ansøgte overholder niveauet for BAT m.h.t. opbevaring af husdyrgødning.

Rengøring og desinficering

Der er etableret overbrusning af stierne på udearealer i slagtesvinestaldene. Overbrusningen virker som temperaturregulering for dyrene og samtidig styres dyrenes gødeadfærd, til de områder hvor stibunden bliver kølig og fugtig ved overbrusning, - disse arealer placeres mest hensigtsmæssigt på spaltearealer.

Der muges, rengøres og desinficeres med Virkon S efter hvert hold grise.

Vand og energi

I staldene er der drikkekopper med opsamling af drikkevandsspildet.

Lovpligtig overbrusning er tidsstyret for at mindske spild. Stalde sættes i blød før vask, hvilket nedsætter det efterfølgende vandforbrug til vask.

Staldene er tilsluttet egen boring.

Generelt afhænger vandforbruget meget af vejret de forskellige år. Ved meget tørre år, vil der skulle anvendes mere vand til vanding af dyr samt til afgrøder.

Den ansøgte ændring, forventes ikke at medføre ændringer i ejendommens drift, der vil få konsekvenser for produktionens nuværende vandforbrug.

I henhold til BREF-dokumentet er det BAT at registrere vandforbruget gennem måling og ved detektering/reparation af lækager.

Husdyrbruget håndterer vand og energi som følger:

- Lækager findes og repareres hurtigst muligt.
- Drikkevandsinstallationer rengøres og efterses jævnligt for at undgå spild.

- Drikkekopper har opsamling af drikkevandsspild

Elektricitet anvendes til lys, fodringsanlæg samt markvanding. Der er ingen elforbrug til ventilation, da der er naturlig ventilation i staldene.

Belysning

- Der er kun lys i driftsbygningerne, når der arbejdes og dette i øvrigt er nødvendigt af produktionsmæssige årsager.
- Der anvendes lavenergi-belysning i bedriften.

Ventilation

- Staldene er med naturlig ventilation, og der er derfor ikke energiforbrug til dette.

BAT – foderstrategi:

Opbevaring af foder sker i udendørs siloer. Bedriften er en frilandsbesætning, hvor dyrene har adgang til udearealer, hvilket betyder, at søerne finder supplerende foder på udearealerne.

I forhold til BAT, er følgende indført på ejendommen:

- Der udarbejdes foderplaner i samarbejde med fodringskonsulent og med anvendelse af nyeste viden indenfor svinefodring. Herved optimeres fodringen så unødigt forbrug af råvarer undgås.
- Foderanlæg justeres jævnligt, således tilpasses udfodret mængde løbende til dyrets vækst og behov.
- Søer, smågrise og slagtesvin fasefodres, dvs. at der fodres med forskellige foderblandinger afhængigt af dyrenes cyklus eller alder/levendevægt. Kravet til næringsstoffer er forskelligt, og ved at fasefodre indenfor normerne undgås en generel overforsyning med råprotein og fosfor, som ellers vil udskilles via husdyrgødningen og belaste miljøet.

Alternativer og fravalg BAT

Ansøger har ikke vurderet på fravalg af miljøteknologier.

Kommunen vurderer, at ansøgningen lever op til BAT-kravene for denne type af husdyrproduktion. Det er derfor ikke påkrævet at anvende yderligere teknikker.

Alternative løsninger

Der er med nærværende ansøgning ønske om godkendelse af stalde og verandaer, der ikke tidligere har været godkendt. Der er i to stalde ansøgt om flexgodkendelse, da der i frilandsproduktion arbejdes i andre vægtintervaller end ved en konventionel sobesætning.

Hvis Ringkøbing-Skjern Kommune ikke kan godkende udvidelsen af verandaerne samt overgangen til stipladsmodellen, vil produktionen fremover blive, som den er i dag og på sigt nedtrappet eller anden anvendelse af bygningerne skal findes. Dette vil i sig selv ikke medføre, at der ikke vil blive bragt husdyrgødning ud på de pågældende arealer. Idet ændringen ikke medfører en væsentlig forøgelse i ammoniakdepositionen i forhold til nudrift, anses 0-alternativet ikke for at have en mere positiv effekt på miljøet, end hvis ændringen, med de stillede vilkår og forudsætninger, gennemføres.

I forhold til det omgivende landskab, naboer og andre interessenter i området, giver den valgte placering, det bedste samlede helhedsindtryk af husdyrbruget efter udvidelsen.

0-alternativ

Det er Ringkøbing-Skjern Kommunes vurdering, at den øgede miljøpåvirkning, som følge af ansøgte projekt, ikke vil påvirke omgivelserne væsentligt (se den øvrige del af miljøvurderingen).

Det er endvidere, Ringkøbing-Skjern Kommunes vurdering, at de socioøkonomiske konsekvenser af 0-alternativet (fastholdelse af konstant produktionsniveau), vil være en begyndende afvikling af produktionen.

Samfundsmæssigt vil 0-alternativet, derfor kunne betyde færre arbejdspladser, dels på slagterierne, men også i virksomheder, såsom vognmænd, foderstoffer m.fl.

Det kan, som følge af 0-alternativ, forventes at samfundets indkomstdannelse mindskes.

Ophør

Ved eventuelt ophør af produktionen vil produktionsanlæg, husdyrgødning- og foderopbevaringsanlæg blive tømt og rengjort. Beholder til gylle etc., der er omfattet af kravet om beholderkontrol, vil blive gjort uanvendelige til opbevaring af gylle m.m., hvis de anmeldes beholderkontrollen. Al miljøfarligt affald vil blive bortskaffet for egen regning, efter den til enhver tid gældende lovgivning.

Egenkontrol

Der er stillet vilkår om, at husdyrbruget for egen regning skal eftervise, at de stillede støj- og vibrationskrav er overholdt, såfremt tilsynsmyndigheden skønner, at eventuelle klager vedrørende støj og rystelser fra husdyrbruget, er velbegrundede.

Der er tilsvarende stillet vilkår om, at tilsynsmyndigheden kan kræve, at husdyrbruget foretager undersøgelse af lugtkilder, hvis det skønnes, at eventuelle klager over lugt fra anlægget, er velbegrundede.

Konklusion

Idet de lovpligtige afstandskrav og beskyttelsesniveauer er overholdt, vurderer Ringkøbing-Skjern Kommune at:

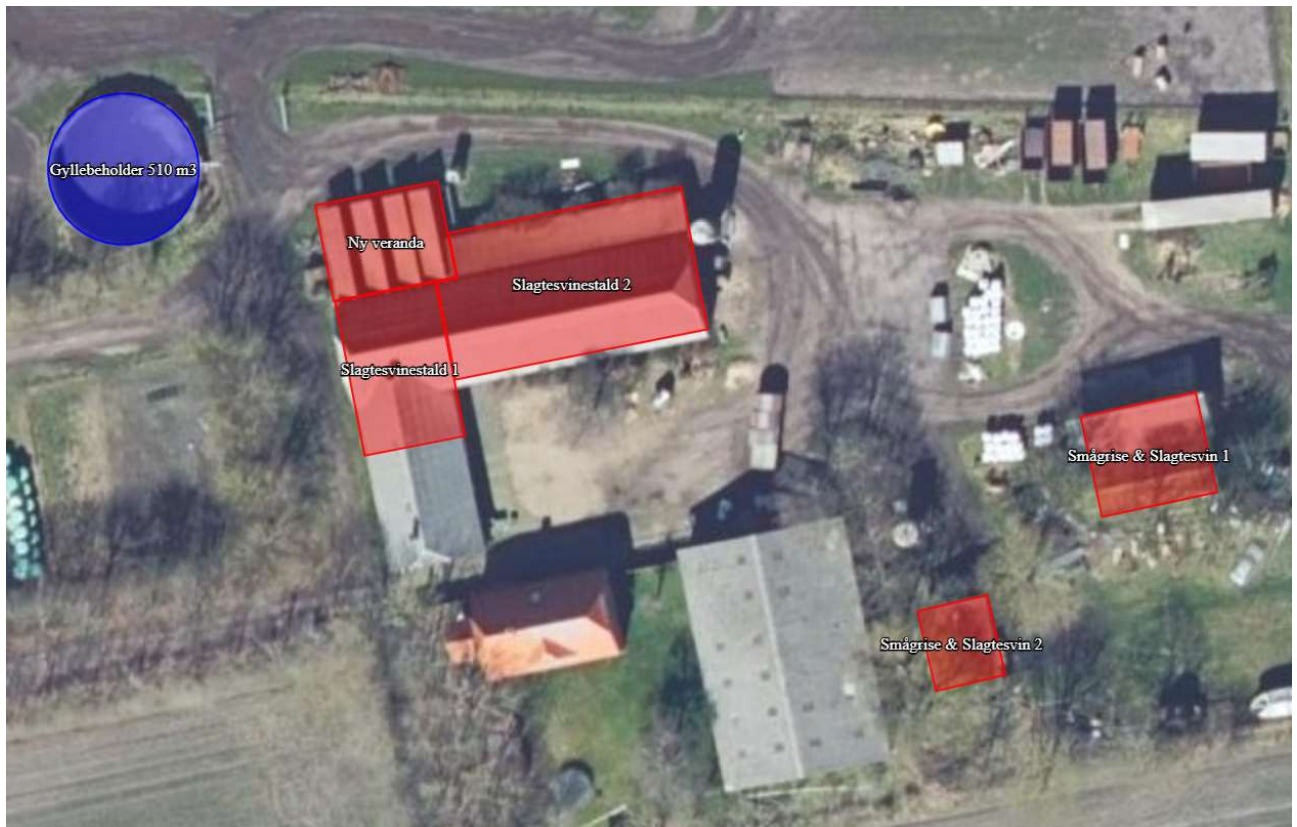
Udvidelsen af husdyrbruget, samt etablering af veranda på 116 m², godkendelse af udearealer til en smågrisestald, godkendelse til inddragelse af en eksisterende stald, flexgodkendelse i smågrisestaldene samt opførelse af fodersilo og opsamlingsbrønde kan tillades, idet udvidelsen og det samlede husdyrbrug ikke vil medføre en væsentlig genepåvirkning af naboer, Kategori 1-, 2- og 3-Natur samt landskabelige værdier og kulturmiljøer.

Derudover er det vurderet, at udvidelsen og det samlede husdyrbrug ikke vil medføre en væsentlig påvirkning af § 3-områder, eller andre naturområder som er beskyttet mod tilstandsændring, fredet, udpeget som internationalt naturbeskyttelsesområde, eller særlig sårbar overfor næringsstofpåvirkning.

Endvidere er det vurderet, at det ansøgte projekt og det samlede husdyrbrug ikke vil have væsentlig virkning på de bestande af vilde planter, dyr (herunder Bilag IV-arter), eller deres levesteder, som de ovennævnte områder er udpeget på baggrund af.

Der anvendes den bedst tilgængelige teknik, til at forebygge og begrænse eventuel forurening.

Bilag 1: Bygningsoversigt



Bilag 2: Beregning af produktionsareal

Beregning af produktionsarealet i staldene på Foersumvej 9. Der er ikke fratrukket areal til stiadskillelser samt krybber.

Slagtesvinestald 1

2 stier udgør 6,1 m * 10,8 m (50-75 % fast gulv med strøet leje) 65,88 m²
1 sti a 2,2 m * 6,3 m (50-75 % fast gulv med strøet leje) 13,86 m²

Sygestier

4 stier udgør 6,2 m * 2,5 m (fast gulv med strøet leje) 15,5 m²

Produktionsareal i alt **95,24 m²**

Ny veranda

4 stier udgør 12,2 m * 9,5 m (50-75 % fast gulv) **115,9 m²**

Ny veranda udgør lovpligtigt udeareal for grise i Slagtesvinestald 1.

Slagtesvinestald 2

Indeareal

8 stier udgør 25,3 m * 6,3 m (50-75 % fast gulv med strøet leje) 159,39 m²

Udeareal

8 stier udgør 22 m * 4,3 m (25-49 % fast gulv) 94,60 m²

Produktionsareal i alt udgør samlet 50-75 % fast gulv **253,99 m²**

Smågrise & Slagtesvin 1

3 stier udgør 11 m * 9,6 m – 0,6 m * 4,2 m (dybstrøelse) **103,08 m²**

Smågrise & Slagtesvin 2

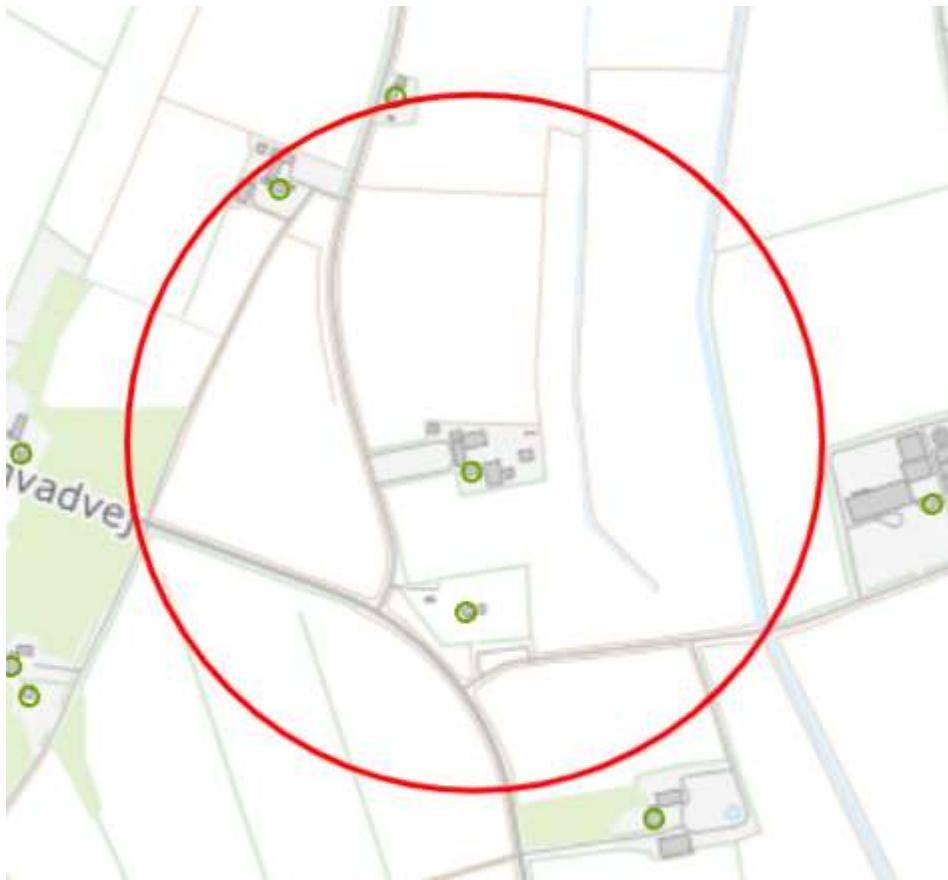
1 sti udgør 7,9 m * 6,8 m (dybstrøelse) **53,72 m²**

Bilag 3: Afløbsforhold

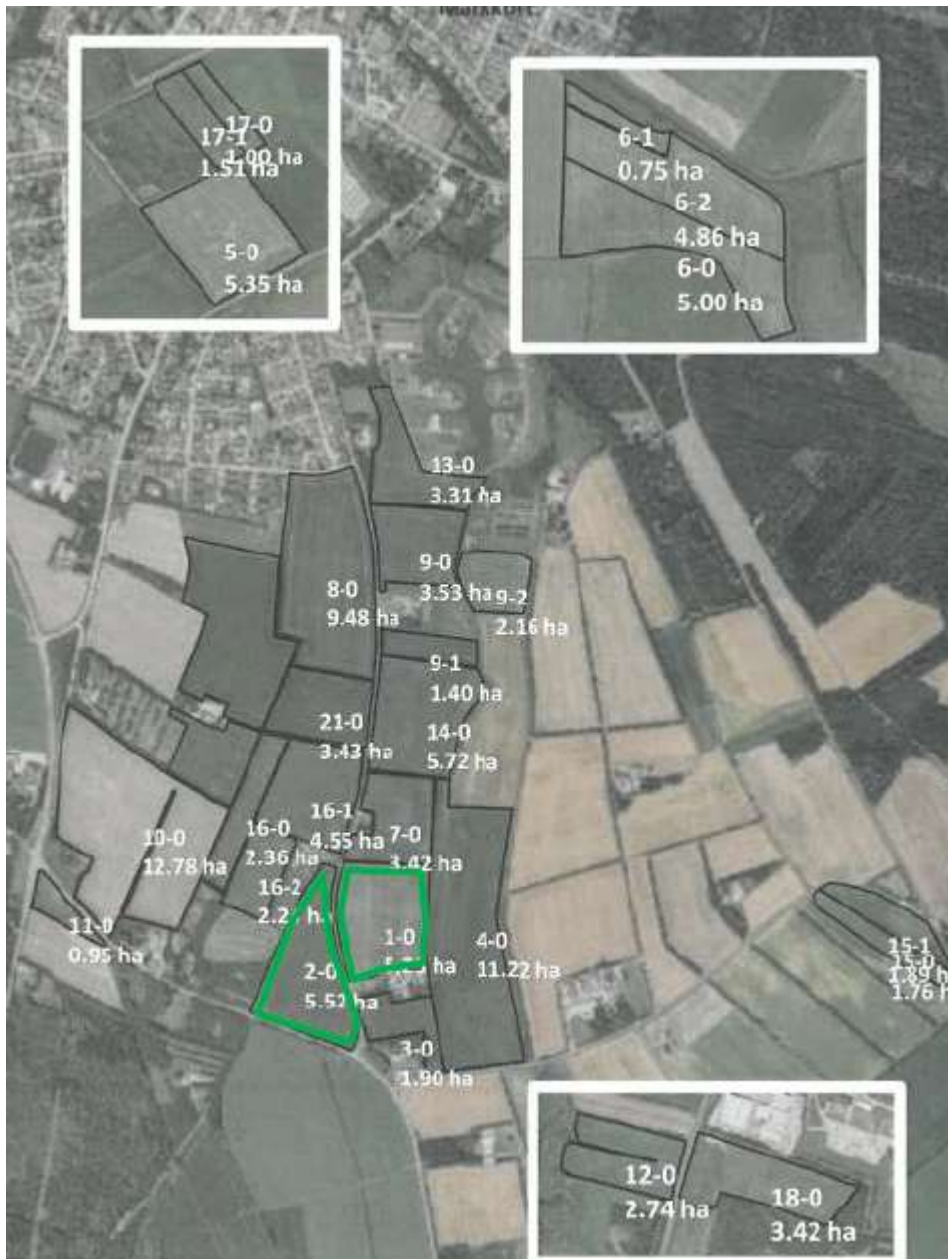


Bilag 4: Adresser inden for konsekvensradius

Der er foretaget nabohøring inden for konsekvensradius på 370 meter fra lugtcentrum af anlægget. På nedenstående kort er konsekvensradius indtegnet.



Bilag 5: Arealer til grise på friland



Markarealer markeret med grønt angiver arealer med frilandsgrise. Mindre område af mark 4-0 tættest på bygninger ønskes anvendt ved sygdom eller lign. i besætningen, hvor dyrene skal have mere plads.

Bilag 6: Støv- og støjkilder

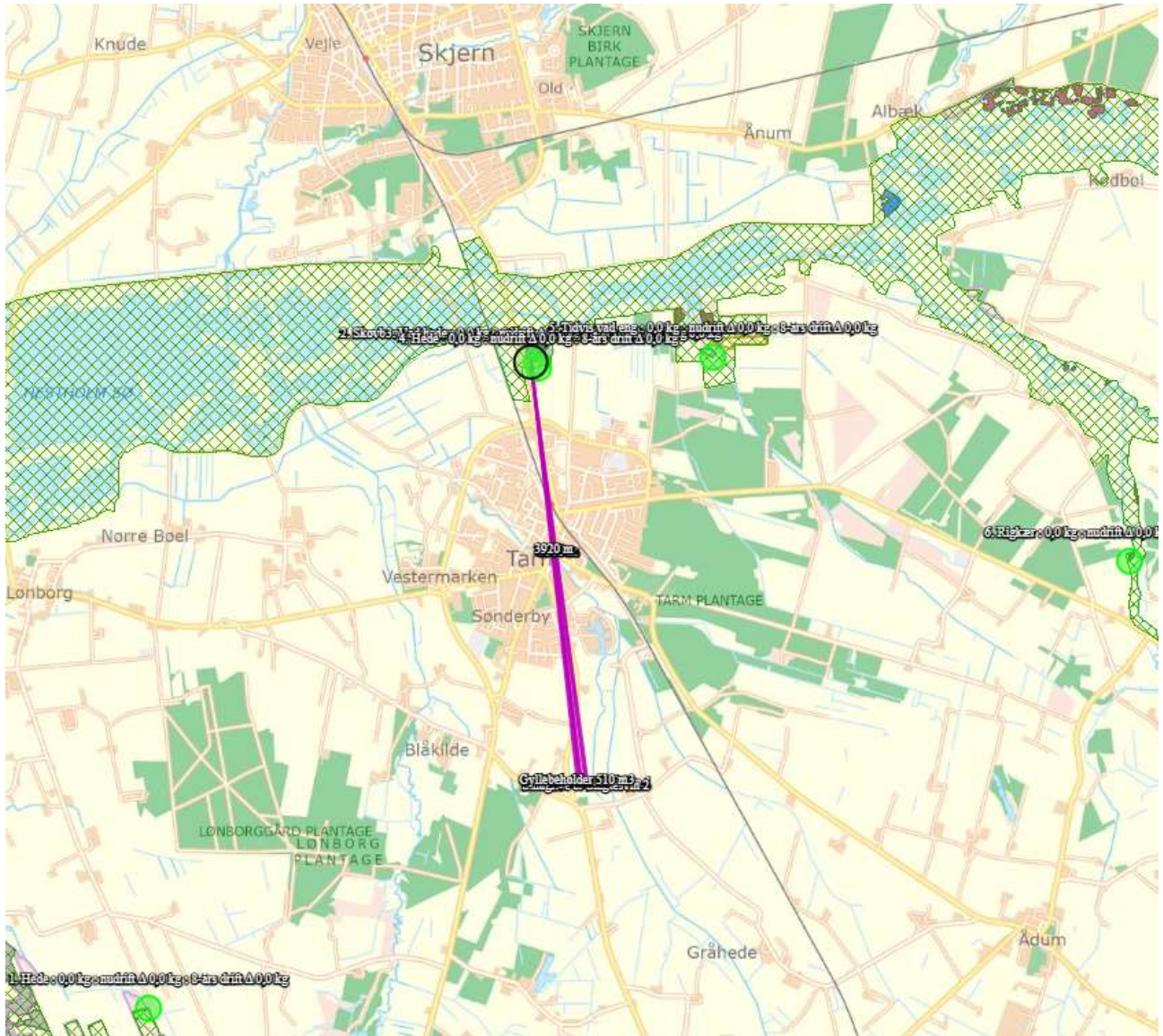


Støv- og støjkilder

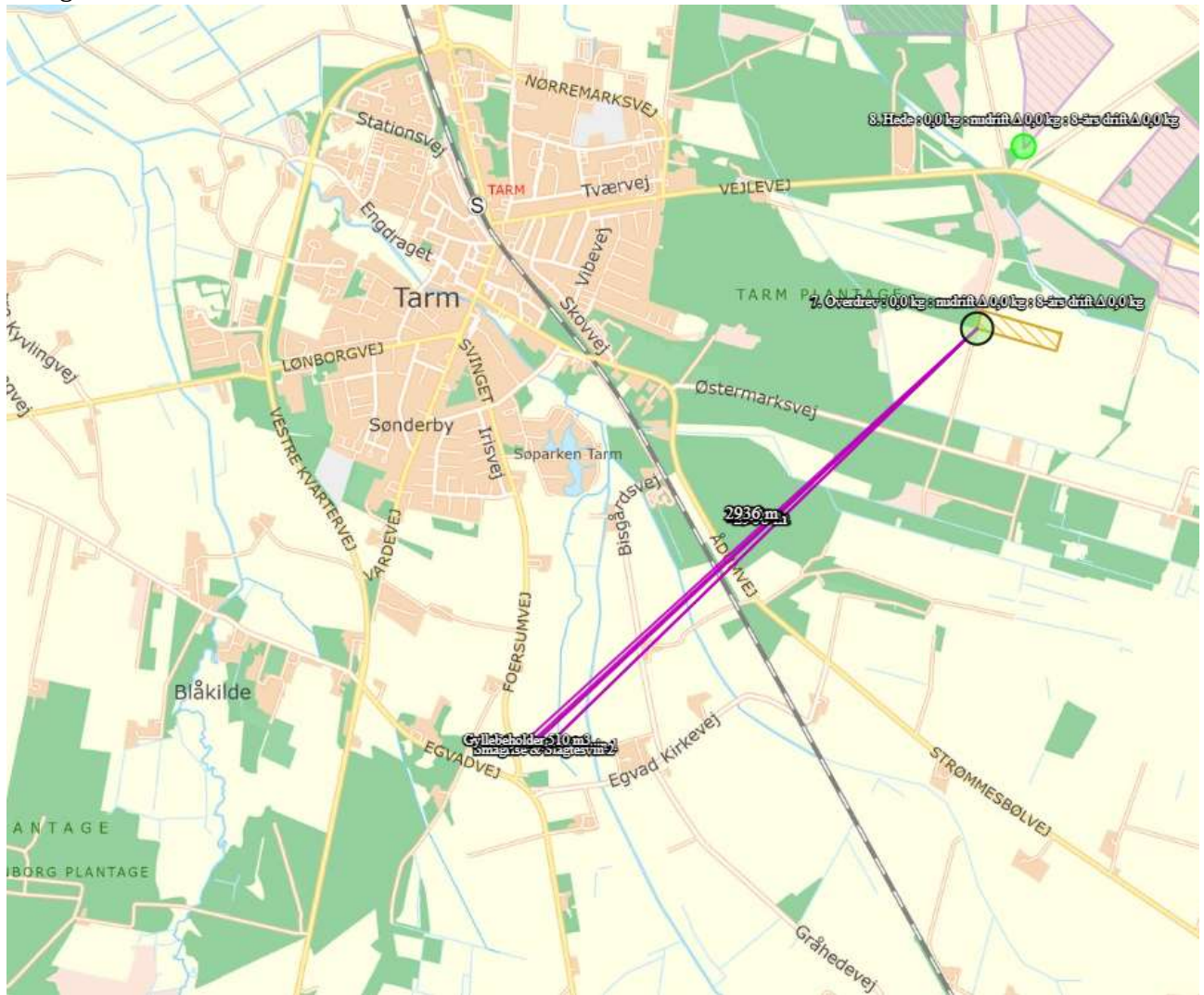
SvineRådgivningen

Bilag 7: Natur

Kategori 1-Natur



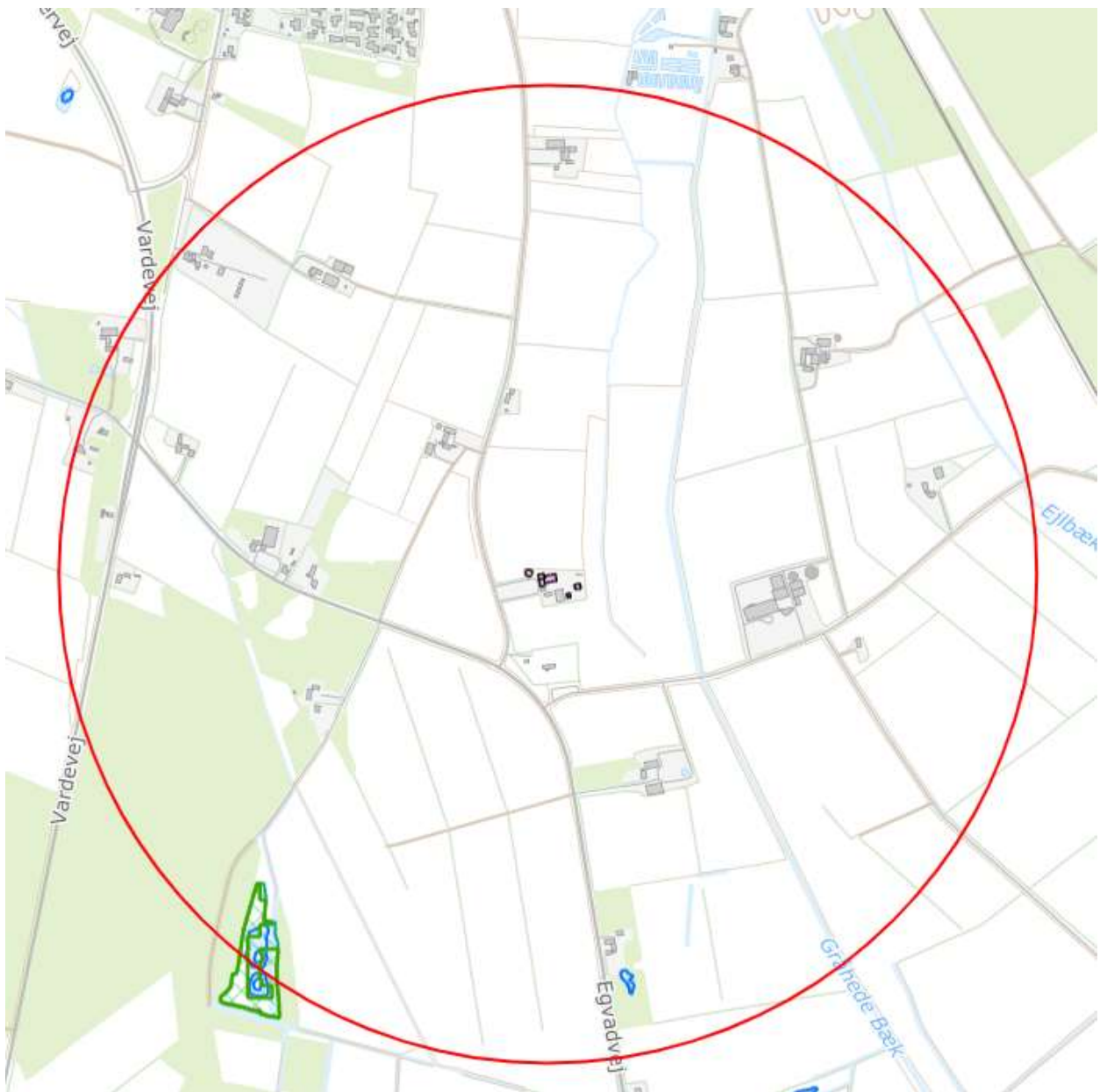
Kategori 2-Natur



Kategori 3-Natur



§3 natur indenfor 1000 meter fra anlægget.



Sinatur

<input checked="" type="checkbox"/> ▼ 26.02.02 Beskyttet natur	
Eng	
Hede	
Mose	
Overdrev	
Soe	
Strandeng	
<input checked="" type="checkbox"/> ▼ 24.20 Pot ammoniakfølsom skov (K3 natur) (i)	
Potentiel Ammoniakfølsom skov - Gammel skovjordbund	
Potentiel Ammoniakfølsom skov - Naturlig lysåben tilgroet areal	
Potentiel Ammoniakfølsom skov - Naturmæssig særlig værdifuld skov	

Bilag 8: Åbeskyttelseslinje



Signatur:

▼ 14.46 Åbeskyttelseslinjer

Åbeskyttelseslinjer



Signatur:

▼ 14.46 Åbeskyttelseslinjer

Åbeskyttelseslinjer