



**Herning**  
Kommune



Miljø og Klima • Rådhuset • Torvet • 7400 Herning • Tlf. 96 28 28 28 • [landbrug@herning.dk](mailto:landbrug@herning.dk) • [www.herning.dk](http://www.herning.dk)

**HERNING KOMMUNE**

## **16b miljøtilladelse**

Sikjærvej 15  
7400 Herning

Afgørelsesdato: 5. april 2019  
Sags nr.: 09.17.00-P19-12-18





## Registreringsblad

Dato for afgørelse:	5. april 2019
Ansøgningskema nr.	209706 af 24. januar 2019, version 1
CVR-nr.	14972501
CHR nr.	58675
Ejendomsnummer	6570109037
Matr. nr. (ejerlav)	1g – Ørnhovedvej, Herning Jorder
Adresse	Sikjærvej 15 7400 Herning
Miljøkonsulent	Sagro I/S, Karen V. Thomasen, E-mail: kv@agro.dk
Tilsynsmyndighed	Herning Kommune
Miljøsagsbehandler	Pernille Kjeldsen
Kvalitetssikring	Peter Lindhard Birch

### Copyright

Kortmateriale er gengivet af Herning Kommune med tilladelse fra Styrelsen for Dataforsyning og Effektivisering. Copyright Styrelsen for Dataforsyning og Effektivisering.

Quickortofoto og Ortofoto er leveret af Styrelsen for Dataforsyning og Effektivisering, ejes af Herning Kommune.

DDOland (ortofoto), er gengivet af Herning Kommune med tilladelse fra Cowi. DDO ©, Copyright COWI.



# Indholdsfortegnelse

<b>REGISTRERINGSBLAD .....</b>	<b>2</b>
<b>INDLEDNING .....</b>	<b>4</b>
<b>MEDDELELSE OM MILJØTILLADELSE .....</b>	<b>4</b>
<b>VILKÅR FOR HUSDYRBRUGET .....</b>	<b>6</b>
<i>Vilkår for drift og indretning .....</i>	<i>6</i>
<i>Vilkår for stalde og produktioner.....</i>	<i>6</i>
<i>Vilkår for ammoniakreducerende miljøteknologi .....</i>	<i>8</i>
<i>Vilkår for ensilageplads og - stakke.....</i>	<i>8</i>
<i>Vilkår for vaskeplads og afledning af vaskevand .....</i>	<i>8</i>
<i>Vilkår for gødningsopbevaring.....</i>	<i>9</i>
<i>Vilkår for gyllehåndtering.....</i>	<i>9</i>
<i>Vilkår for tankning af brændstof .....</i>	<i>9</i>
<i>Vilkår for skadedyrsbekæmpelse .....</i>	<i>9</i>
<i>Vilkår for renholdelse.....</i>	<i>10</i>
<i>Vilkår for støj.....</i>	<i>10</i>
<i>Vilkår for udarbejdelse af handleplaner ved uforudsete gener .....</i>	<i>10</i>
<i>Vilkår for reparation og vedligehold.....</i>	<i>10</i>
<b>VURDERING I FORHOLD TIL BAT, NABOPÅVIRKNING OG NATUROMRÅDER .....</b>	<b>12</b>
<i>Indretning og drift af anlæg .....</i>	<i>13</i>
<i>Vurdering af samdrift med andre husdyrbrug.....</i>	<i>14</i>
<i>Landskabelig vurdering samt overholdelse af afstandskrav og dispensation.....</i>	<i>14</i>
<i>Husdyrbrugets ammoniakemission .....</i>	<i>21</i>
<i>Husdyrbrugets lugtemission .....</i>	<i>23</i>
<i>Husdyrbrugets nabopåvirkning og tiltag der begrænser gener.....</i>	<i>25</i>
<i>Reststoffer, affaldsproduktion og brug af naturressourcer .....</i>	<i>28</i>
<i>Vejledende grænseværdi for ammoniak ved anvendelse af BAT .....</i>	<i>28</i>
<i>Eventuelle grænseoverskridende virkninger .....</i>	<i>29</i>
<b>LOVGRUNDLAG.....</b>	<b>30</b>
<b>KLAGEVEJLEDNING OG OFFENTLIGGØRELSE .....</b>	<b>30</b>
SØGSMÅL.....	30
<b>INTERESSENTLISTE FOR HØRINGSPERIODE OG OFFENTLIGGØRELSE.....</b>	<b>31</b>
<b>OVERSIGT OVER BILAG .....</b>	<b>32</b>



## Indledning

Ejer af ejendommen har den 24. januar 2019 søgt Herning Kommune om en 16b miljøtilladelse, jævnfør lov om husdyrbrug og anvendelse af gødning m.v.<sup>1</sup>(husdyrbrugloven), Sikjærvej 15, 7400 Herning.

Ejer ønsker at udvide sin malkekvægbesætning på Sikjærvej 15, Herning.

Udvidelsen vil foregå i eksisterende stalde, samt en mindre udvidelse i en eksisterende lagerbygning, som ligger i umiddelbar forlængelse af kostalden.

Der er således ingen nybyggeri af stalde, men blot en udvidelse af staldarealet inde i eksisterende lagerbygning,

Der er tre ensilagesiloer, men den vestligste har ingen mur – dette ønskes opsat, så hele pladsen kan anvendes til oplagring af ensilage.

Der planlægges en ny gylletank, som skal placeres i det åbne land, syd for motortrafikvejen. Al gylle afleveres til Sinding biogasanlæg. Når det returneres til ejendommen er det oplagt at levere biogyllen i den nye tank, Gylletanken placeres i et område hvor 46 ha af ejers udspretningsareal er beliggende.

Dette gøres blandt andet for at undgå unødigt transport i foråret mellem ejendommen og disse arealer.

*Der skal ansøges særskilt til Herning Kommuner om en landzonetilladelse til etablering af gylletanken i det åbne land.*

### Husdyrbrugets historik

Der er den 24. april 2006 meddelt afgørelse om ikke VVM pligt til en produktionstilladelse på 150 malkekøer med opdræt og 75 tyrekalve.

Miljøtilladelsen er udarbejdet af Herning Kommune og ophæver den gældende produktionstilladelse fastsat i VVM screening fra den 24. april 2006.

## Meddelelse om miljøtilladelse

På grundlag af de i sagen foreliggende oplysninger meddeler Herning Kommune miljøtilladelse til ejendommen beliggende på Sikjærvej 15, 7400 Herning, med de stillede vilkår. Det ansøgte er behandlet efter 16b i husdyrbrugloven.

Det er Herning Kommunes vurdering, at miljøtilladelsen, med de stillede vilkår for lokalisering, indretning og drift af husdyrbruget, ikke vil medføre en væsentlig påvirkning af miljøet.

Miljøtilladelsen gælder kun for det ansøgte. Der må ikke ske udvidelse eller ændring i produktionsarealet, herunder staldafsnit og gødningsopbevaringsanlæg samt ændres på dyreholdets sammensætning før ændringen er anmeldt og godkendt af Herning Kommune. Det er også gældende for plansiloanlæg, faste pladser med afløb til brug for kalvehytter samt fortanke og opsamlingsbeholdere til ensilagevand m.v.

Husdyrbruget skal til enhver tid leve op til gældende regler i love og bekendtgørelser – også selvom disse regler måtte være skærpede i forhold til denne miljøtilladelse.

---

<sup>1</sup> Husdyrbrugloven: lovbekendtgørelse. nr. 256, 21. marts 2017, med efterfølgende ændringer



Der gøres opmærksom på, at en afgørelse efter § 16b, efter reglerne i husdyrbrugloven ikke fritager fra krav om tilladelse, godkendelse, dispensation m.v. efter anden lovgivning. Herunder kan det nævnes, at en eventuel byggetilladelse, ændring af bygningsanvendelse, nedrivningstilladelse, afledning af tagvand m.v. skal søges separat hos Herning Kommune.

Hvis miljøtilladelsen ikke udnyttes i 3 på hinanden følgende år, bortfalder den del, der ikke har været udnyttet (kontinuitetsbrud). Udnyttelse anses her for at foreligge, når mindst 25 pct. af det tilladte produktionsareal udnyttes driftsmæssigt. Med driftsmæssig udnyttelse forstås, at der på det pågældende produktionsareal mindst produceres 50 pct. af det mulige inden for rammerne af dyrevelfærdskrav eller andre relevante krav.

Med miljøtilladelsen følger en række vilkår, som skal overholdes. Det er ejeren af ejendommen, som har ansvaret for, at det sker.



## Vilkår for husdyrbruget

Her er de betingelser som husdyrbruget skal drives under.

Herning Kommune gør opmærksom på, at der kan være lovkrav fra andre love, som også skal overholdes, selvom disse ikke er beskrevet her.

### Vilkår for drift og indretning

1. Vilkårene i denne miljøtilladelse skal, hvis andet ikke er anført, være opfyldt, når husdyranlægget er taget i brug.
2. Miljøtilladelsen bortfalder, helt eller delvist, hvis den ikke er udnyttet senest 6 år fra datoen for meddelelse.
3. Ved ophør med husdyrproduktion, skal der udføres begrænsende foranstaltninger mod forurening:
  - Alle anlæg skal tømmes og rengøres for husdyrgødning, der bortskaffes efter gældende regler.
  - Restkemikalier, olieaffald, medicinaffald m.v. skal bortskaffes i henhold til affaldsregulativerne
4. Herning Kommune skal straks orienteres om følgende forhold:
  - Ejerskifte af virksomhed
  - Indstilling af driften for en længere periode
5. Med denne miljøtilladelse ophæves afgørelsen om ikke VVM pligt fra den 24. april 2006.
6. Der er givet dispensation for afstandskravene til skel på den nye gyllebeholder.
7. Der skal ansøges en særskilt tilladelse til etablering af vejen ind gylletanken i det åbne land...
8. Der skal ansøges om en landzonetilladelse til opførelsen af gylletanken i det åbne land.

Som følge af vilkår 2 bortfalder den del af miljøtilladelsen, der ikke er udnyttet inden 6 år fra denne afgørelses meddelelse.

Med "udnyttet" menes, at det ansøgte bygge- og anlægsarbejde er etableret og taget i brug eller dyreholdet er ændret i forhold til tidligere tilladt produktion.

Herning Kommune vurderer at gyllebeholdere i det åbne land skal fjernes når:

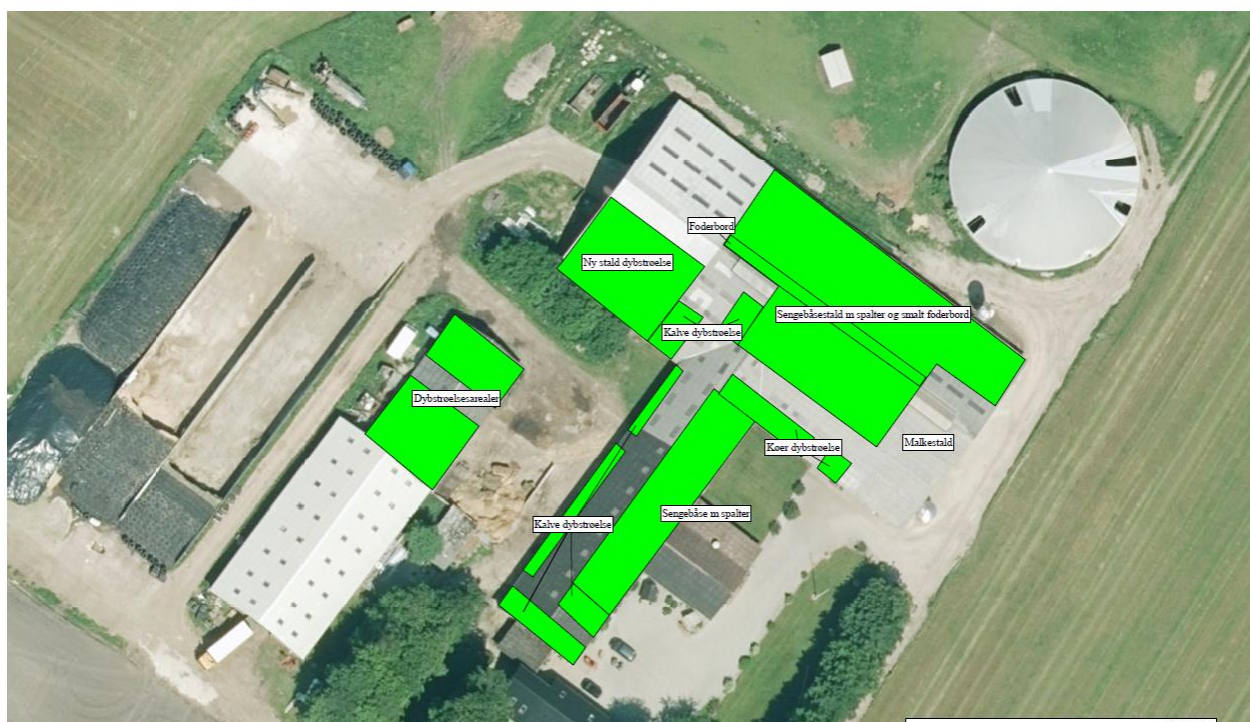
- a. Gyllebeholderen er afmeldt
- b. Gyllebeholderen ikke er gennemgået 10 årig beholderkontrol

### Vilkår for stalde og produktioner

9. Husdyrbrugets stalde og produktioner skal være i overensstemmelse med oversigten nedenfor:



Ansøgt drift							
Eksisterende kostald	1706	Naturlig ventilation	6 m	(#37791) Kalve, (under 6 mdr.). Dybstrøelse (#37790) Malkekøer, kvier og stude. Dybstrøelse (#37789) Malkekøer, kvier og stude. Sengestald med spalter (kanal, bagskyl eller ringkanal)	0 0 0	<b>64,2 %</b>	85 85 925
Eksisterende kvie/småkalve stald	738	Blandet ventilation	3 m	(#37793) Malkekøer, kvier og stude. Sengestald med spalter (kanal, bagskyl eller ringkanal) (#37792) Kalve, (under 6 mdr.). Dybstrøelse	0 0	<b>73,8 %</b>	375 170
Store kvier	332	Naturlig ventilation	6 m	(#37794) Flexgruppe: Alle kvæg; Dybstrøelse	0	<b>82,8 %</b>	275
Nyt staldafsnit i eksisterende	626	Naturlig ventilation	6 m	(#37811) Flexgruppe: Alle kvæg; Dybstrøelse	0	<b>47,9 %</b>	300
<b>Sum</b>							<b>2215</b>



<b>2017</b>	
Jens Anton Borup Sikjærvej 15 7400 Hemming Udarbejdet i Næsgaard Markkort ADVICER	Dato: 27-06-18 Tid: 08-44-46



## Vilkår for ammoniakreducerende miljøteknologi

### 10. Kapacitet

Der skal ved miljøtilsyn kunne dokumenteres, for at der er gødningsopbevaringskapacitet til mindst 9 mdr.

### 11. Tør dybstrøelsesstald

I dybstrøelsesstalde og i kalvebokse skal der strøs halm eller andet tørstof, i mængder, der sikrer, at dybstrøelsesmåtten altid er tør i overfladen.

### 12. Dybstrøelse/kompost/gylleopbevaring

- a. Den eksisterende gyllebeholder skal være etableret med fast overdækning,
- b. Der må maksimalt bruges 400 m<sup>2</sup> af møddingspladsens overfladeareal til opbevaring af kompost/gødning/dybstrøelse

### 13. Fast overdækning af gyllebeholder

- a. Den nye gyllebeholder i det åbne land, skal forsynet med fast overdækning i form af teltoverdækning med indvendigt skørt.
- b. Åbning af teltdugen må kun ske i forbindelse med omrøring, tømning og udbringning af gylle.
- c. Skader på teltoverdækningen skal repareres inden for en uge efter skadens opståen.
- d. Såfremt en skade ikke kan repareres inden for en uge, skal der indgås aftale om reparation inden to hverdage efter skadens opståen. Herning Kommune skal straks underrettes herom.

### 14. Egenkontrol fast overdækning

- a. Der skal føres en logbog for gyllebeholdere med fast overdækning, hvori eventuelle skader på teltoverdækningen noteres med angivelse af dato for skaden samt dato for reparation. Logbogen skal opbevares på husdyrbruget i perioden mellem to samlede miljøtilsyn og forevises på tilsynsmyndighedens forlangende. Logbogen skal påbegyndes fra og med den dato, som denne miljøtilmeldelse meddeles.
- b. Rapporter skal opbevares på husdyrbruget i mindst fem år og forevises på tilsynsmyndighedens forlangende.

## Vilkår for ensilageplads og - stakke

15. Ensilagestakke, der ikke placeres på fast bund med afløb til opsamlingsbeholder, må højst være placeret på samme sted i 24 måneder. Der skal derefter gå fem år, før ensilage igen må placeres på samme sted.

## Vilkår for vaskeplads og afledning af vaskevand

16. Al vask af maskiner og redskaber skal foregå på en støbt plads med fast bund, hvor bortledning af spildevandet sker til en opsamlings- eller gyllebeholder.





Brug af vaskeplads skal ske som beskrevet i Herning Kommunes samlede vurdering.

### Vilkår for gødningsopbevaring

17. Markstakke må ikke placeres inden for 100 meter fra ikke-landbrugspligtige naboer/landbrugspligtige naboer.

Jævnfør husdyrgødningsbekendtgørelsen må markstakke/kompost højst oplagres samme sted i marken i 12 måneder, og markstakkene må ikke placeres samme sted igen før efter 5 år.

### Vilkår for gyllehåndtering

18. Håndtering af gylle skal foregå under opsyn.

19. Påfyldning af gyllevogne o.l. skal enten foregå på en plads med afløb til opsamlingsbeholder for flydende husdyrgødning eller med gyllevogne, som har påmonteret pumpe og returløb, således at spild af husdyrgødning undgås.

20. Pumpning af gylle fra stalde til gyllebeholder skal ske indenfor tidsrummet klokken 07.00 til 17.00.

Det skal sikres, at der ved utilsigtet start ikke pumpes gylle udenfor tanken. Overpumpningen af gylle skal foregå under opsyn.

### Vilkår for tankning af brændstof

21. Tankning af brændstof skal til enhver tid ske på en plads med fast og tæt bund. Tankningen skal ske under opsyn.

Herning Kommune har stillet vilkår om, at tankningsområdet for brændstof skal være udformet sådan, at der ikke kan ske afløb til og forurening af jord, kloak, overfladevand eller grundvand. Vilkåret er stillet, da der er stor risiko for spild på jorden, der hvor traktorer og andre motoriserede landbrugsmaskiner påfyldes med brændstof.

### Vilkår for skadedyrsbekæmpelse

22. På husdyrbruget skal der foretages effektiv fluebekæmpelse i overensstemmelse med de fastsatte retningslinjer fra Aarhus Universitet, Institut for Agroøkologi.

Herning Kommune gør opmærksom på, at opbevaring af foder skal ske på en sådan måde, at det sikrer mod skadedyr (rotter mv.).



## Vilkår for renholdelse

23. Det skal sikres, at staldene, udenomsarealer og fodringsanlæg holdes rene.

## Vilkår for støj

24. Husdyrbrugets samlede bidrag til støjbelastningen i omgivelserne må ikke overstige følgende værdier, målt ved nabobeboelser eller deres opholdsarealer, angivet som det ækvivalente, konstante, korrigerede støjniveau målt i dB(A). Tallene i parentes angiver midlingstiden<sup>2</sup> inden for den pågældende periode:

Dag	Kl. 07-18	55 dB(A)	(8 timer)
Aften	Kl. 18-22	45 dB(A)	(1 time)
Nat	Kl. 22-07	40 dB(A)	(1/2 time)
Lørdag	Kl. 07-14	55 dB(A)	(7 timer)
Lørdag	Kl. 14-22	45 dB(A)	(4 timer)
Søn- og helligdag	Kl. 07-22	45 dB(A)	(8 timer)

## Vilkår for udarbejdelse af handleplaner ved uforudsete gener

25. Hvis Herning Kommune vurderer, at eventuelle klager om støj-, lugt-, støv-, rystelser- og/eller lysgener er velbegrundede, skal husdyrbruget udarbejde en handlingsplan og eftervise at de stillede krav er overholdt. Handlingsplanen skal godkendes af Herning Kommune.

26. Udgiften til støjmålingerne afholdes af ansøger og udføres i overensstemmelse med Miljøstyrelsens vejledninger.

## Vilkår for reparation og vedligehold

27. Det skal ved tilsyn dokumenteres, at der føres kontrol, udføres reparationer og vedligehold af gyllepumper, forsyningssystemer til vand og foder, ventilationssystem og temperaturfølere, siloer og transportudstyr.

## Affald

Husdyrbruget skal overholde Herning Kommunes erhvervsregulativ og bortskaffelse skal ske i overensstemmelse med dette. Endvidere er husdyrbruget omfattet af reglerne i Affaldsbekendtgørelsen<sup>3</sup>.

<sup>2</sup> Midlingstiden er en gennemsnitlig måling over tid kombineret med middelværdien over tid.

<sup>3</sup> Affaldsbekendtgørelse nr. 1309 af 18. dec. 2012



Farligt affald skal i henhold til Herning Kommunes regulativ for erhvervsaffald<sup>4</sup> bortskaffes til godkendte modtageanlæg og transporten af farligt affald skal ske af godkendte transportører. Godkendte transportører og modtageanlæg kan findes på Herning Kommunes hjemmeside.

I henhold til bekendtgørelse om affald<sup>5</sup>, kan op til 200 kg farligt affald pr. år afleveres på Genbrugspladsen, men større mængder skal afhentes via en godkendt transportør.

Kvitteringer på korrekt bortskaffelse for affaldstyper under kategorien "farligt affald" skal gemmes i mindst 5 år og skal kunne forevises, når kommunen beder om det.

Virksomheder kan aflevere samme fraktioner som borgere, dvs. at virksomheder nu kan aflevere op til 10 asbestplader om året, men virksomheder kan fortsat ikke aflevere landbrugsplast og medicin fra landbrug og andre fraktioner, som almindelige borgere ikke har.

På genbrugspladserne i Herning, Aulum, Vildbjerg, Kibæk og Sdr. Felding udleveres der kvittering ved aflevering af farligt affald, som fx spildolie (i max 10 l emballage), oliefiltre, akkumulatorer, spraydåser, malingsrester, tomme oliedunke og kemikalierester (pesticidaffald). Der må dog maksimalt bortskaffes 200 kg farligt affald pr. år på genbrugspladserne.

Følgende må **ikke** afleveres på genbrugspladsen:

Affaldstype	Afleveringssted
– Medicinrester	Leveres til godkendt modtager af farligt affald
– Kanyler	Leveres til godkendt modtager af farligt affald
– Landbrugsplast	Leveres til godkendt modtager, fx Østdeponi
– Udtjente maskiner og udstyr	Skrøthandler

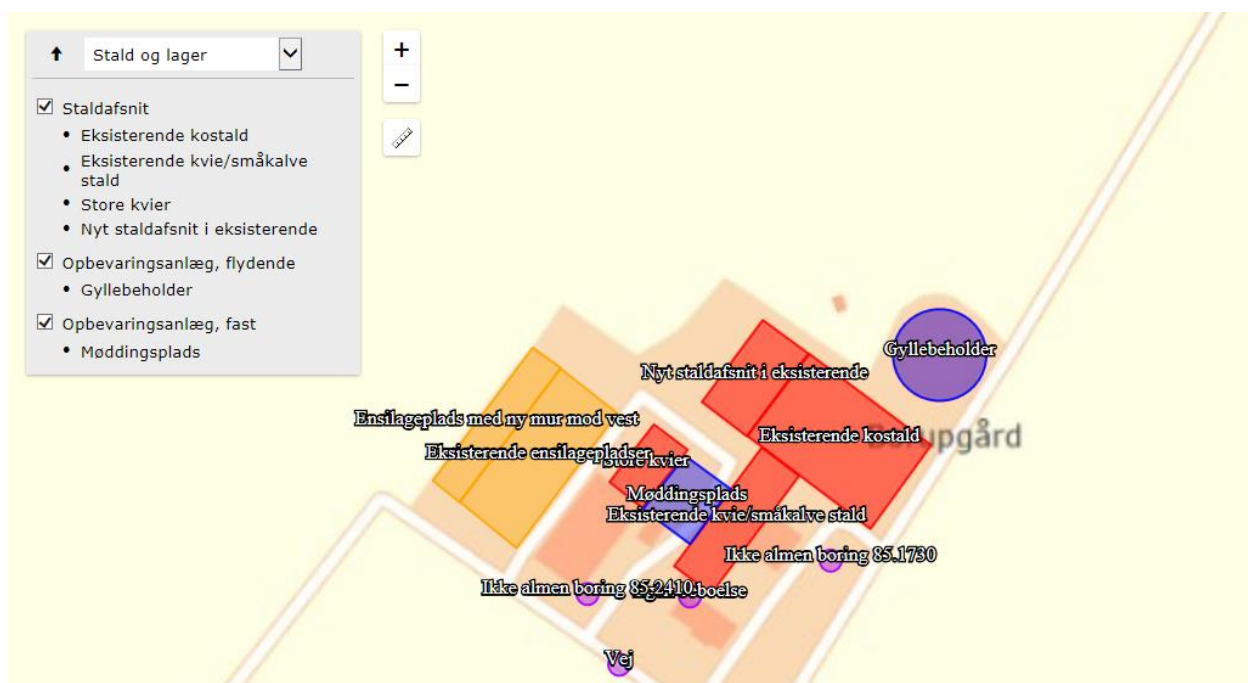
Afhentning af farligt affald, der ikke modtages på genbrugspladsen skal ske af godkendte transportører.

<sup>4</sup> § 12 i Herning Kommunes regulativ for erhvervsaffald udstedt den 1. januar 2012

<sup>5</sup> § 40 stk. 5 i bekendtgørelse om affald nr. 1309 af 18. december 2012

## Vurdering i forhold til BAT, nabopåvirkning og naturområder

I forbindelse med ansøgningen er der indsendt oplysninger om husdyrbruget og det ansøgte via husdyrgodkendelse.dk, skema nr.: 209706 og 202838. Heri er der beskrivelse af det ansøgte husdyrbrugs ændring/udvidelse og dets påvirkning af naboer/omboende og naturområder. Endvidere er der indsendt beskrivelser af hvad husdyrbruget vil gøre for at bruge og overholde den bedste tilgængelige teknik (BAT). På baggrund heraf vil Herring Kommune vurdere, om det ansøgte lever op til BAT og ikke påvirker naboer/omboende eller omgivende natur væsentligt.



Figur 1: Oversigt over ansøgtes husdyrbrug



Figur 1a – Placering af gylletank i åbent land i forhold til Sikjærvej 15



## Indretning og drift af anlæg

Ejer ønsker at udvide dyreholdet, samt at få lovliggjort udvidelsen af staldareal i eksisterende byggeri. Der sættes en ekstra mur vest for ensilagepladsen, så den tredje ensilagesilo, kan udnyttes fuldt ud. Der ønskes en ny gylletank i det åbne land. En del af udspretningsarealet (ca. 46 ha) ligger tæt på den nye placering og minimerer transporter. Gyllen afsættes til biogasanlæg i Sinding og returneres til gården.

**Før der kan gives en endelig tilladelse til gylletanken, skal der ansøges om en landzonetilladelse til den, hos Herning Kommune.**

**Først når landzonetilladelsen er meddelt, må arbejdet med etableringen af tanken påbegyndes.**

Af figur 1 fremgår 4 stalde og 2 gylletanke.

Stald	Dyretype	Gulvtype	Staldstørrelse i alt m <sup>2</sup>	Ansøgt produktionsareal m <sup>2</sup>	Miljøteknologi
<b>Eksisterende kostald</b>			<b>1.706</b>	<b>1.095</b>	
	Malkekøer, kvier og stude	Dybstrøelse		85,00	Ingen
	Kalve (under 6 mdr.)	Dybstrøelse		85,00	Ingen
	Malkekøer, kvier og stude	Sengestald med spalter (kanal, bagskyl eller ringkanal)		925,00	Ingen
<b>Eksisterende kvie/småkalve stald</b>			<b>738</b>	<b>545</b>	
	Kalve (under 6 mdr.)	Dybstrøelse		170,00	Ingen
	Malkekøer, kvier og stude	Sengestald med spalter (kanal, bagskyl eller ringkanal)		375,00	Ingen
<b>Store kvier</b>			<b>332</b>	<b>275</b>	
	Alle kvæg	Dybstrøelse		275	Ingen
<b>Nyt staldafsnit i forlængelse af eksisterende stald</b>			<b>626</b>	<b>300</b>	
	Alle kvæg	Dybstrøelse		300	Ingen
Gylletank nr. 1 (Placeret på Sikærvej 15) 2500 m				<b>724 m<sup>2</sup></b>	Fast overdækning
Gylletank nr. 2 (fritliggende) 3000 m <sup>3</sup>				<b>763 m<sup>2</sup></b>	Fast overdækning
Møddingsplads			423	<b>400</b>	



Herning Kommune vurderer, at det indsendte er i overensstemmelse med eksisterende byggetilladelser, godkendte stalde og det indberettede i BBR.

### **Vurdering af samdrift med andre husdyrbrug.**

Ansøger ejer ikke øvrige husdyrbrug. Dette er derfor ikke relevant i denne tilladelse.

### **Landskabelig vurdering samt overholdelse af afstandskrav og dispensation**

Husdyrbruget er ifølge Herning Kommuneplan 2017 – 2028 beliggende i primært landbrugsområde. Landskabet omkring husdyrbruget er overvejende jævnt. Det er præget af opdyrkede arealer, tilplantede læhegn og spredte gårde, og opleves som helhed ensartet i sit udtryk.

De kulturhistoriske værdier kan både omfatte enkeltstående elementer og hele kulturmiljøer, som f.eks. kirker, kirkegårde og deres omgivelser, fortidsminder som gravhøje og arkæologiske fund, fredede og bevaringsværdige bygninger og anlæg, sten- og jorddiger, alléer og levende hegn samt kulturmiljøer, der afspejler en bestemt tidsepoke eller en landsbytype. Kommuneplanens udpegning fremhæver de særligt værdifulde kulturhistoriske træk i kommunen.

Herning Kommune vurderer, at udvidelsen af husdyrbruget med nybyggeriet (forlængelse af stalden) og opførslen af den nye gylletank ikke vil forringe de landskabelige, naturmæssige eller kulturhistoriske værdier, der ligger til grund for områdets status.

Ejendommen ligger cirka 2 km. nordvest for Tjørring by, som er nærmeste byzone. Nærmeste samlede bebyggelse (Gilmosevej 9), ligger cirka 2.500 meter sydøst for ejendommen.

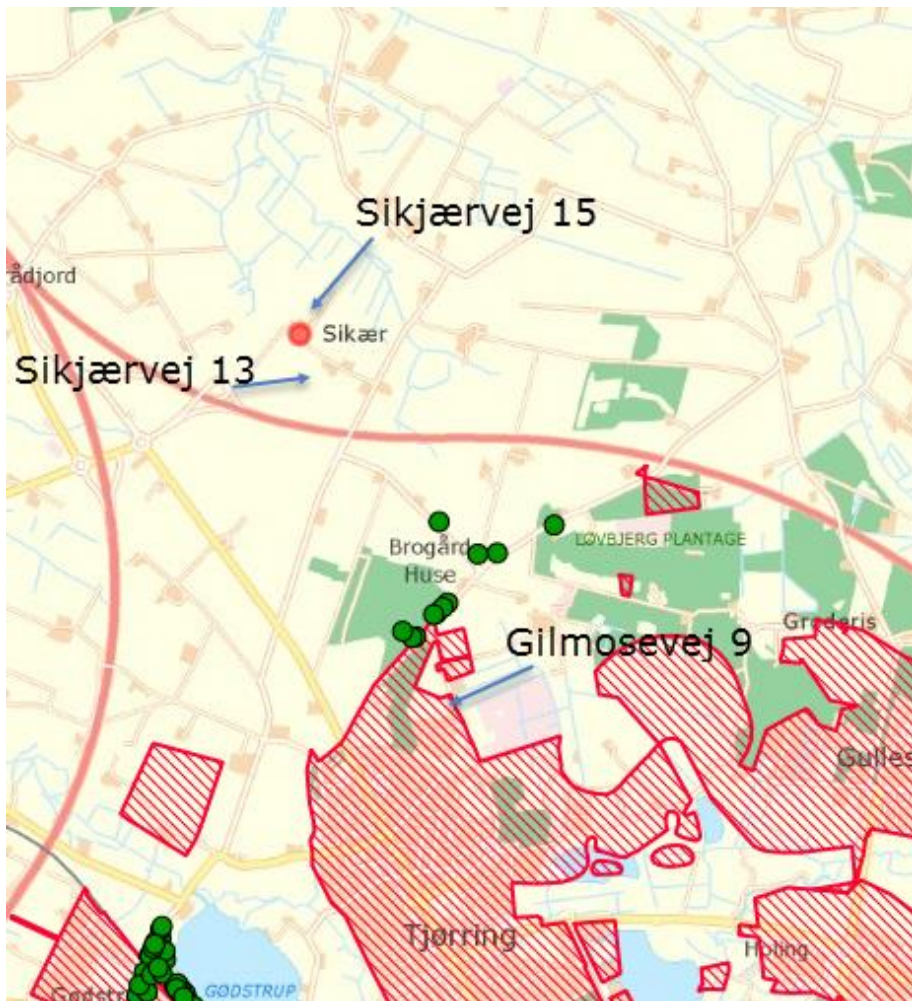
Nærmeste nabo uden landbrugspligt er Sikjærvej 13, som ligger 270 meter sydøst for ejendommen.

Se nedenstående kort og tabel.

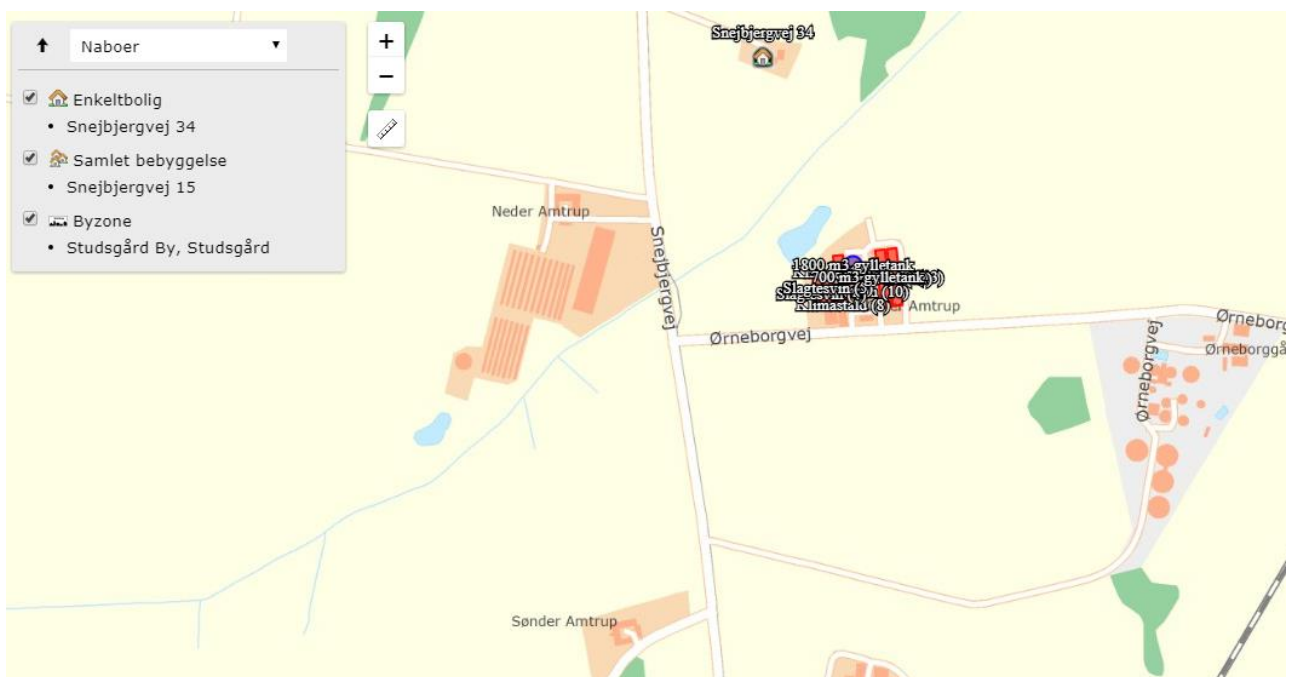
Afstanden fra gylletanken i det åbne land og over til nærmeste nabo uden landbrugspligt er Sikjærvej 4, som ligger 224 meter vest for gylletanken.

Da tanken placeres i åbent land og indenfor 300 meter til nærmeste nabo vælger Herning Kommune at stille vilkår om, at tanken skal etableres med fast overdækning.

Se nedenstående kort og tabel.



### Vurdering af overholdelse af afstandskrav





Område	Afstandskrav	Afstand målt fra nybyggeri/bygning hvor ændringen/udvidelsen sker
Eksisterende eller kommuneplanlagt byzone eller sommerhusområde	50 meter	2,5 km syd for ejendommen
Område i landzone der i lokalplan er udlagt til boligformål, blandet bolig- og erhvervsformål eller offentlige formål med henblik på beboelse, institutioner, rekreative formål og lignende.	50 meter	2,5 km syd for ejendommen
Nabobeboelse	50 meter	240 meter sydøst for Sikjærvej 15
Kategori 1 og 2 natur	10 meter	Kategori 1 (Ovstrup hede) ligger ca. 4,4 km nord for ejendommen Kategori 2 ligger ca. 2,1 (overdrev) sydøst for ejendommen.

Ved tilbygningen til den eksisterende stald, skal overholde følgende afstandskrav. Dette gør sig også gældende for gyllebeholderen i det åbne land.

Anlægstype	Afstandskrav	Afstand målt fra gylletanken (fritliggende)	Afstand målt fra nybyggeri/bygning hvor ændringen/udvidelsen sker (udvidelse stald)
1) Enkelt vandindvindingsanlæg (markvanding og boringer der forsyner op til 9 husstande)	25 meter	Mere end 120 meter til nærmeste boring.	Mere end 45 meter til nærmeste boring (der ligger en boring lige op af maskinhuset fra 1998)
2) Fælles vandindvindingsanlæg (boringer der forsyner mere end 9 husstande)	50 meter	Over 50 meter	Over 50 meter
3) Vandløb (herunder dræn) og søer	15 meter	350 meter til nærmeste sø og ca. 1 km til nærmeste vandløb.	300 meter til nærmeste vandløb og ca. 420 meter til nærmeste sø.
4) Offentlig vej, privat fællesvej	15 meter	Under ca. 190 meter.	Under 55 meter
5) Levnedsmiddelvirksomhed	25 meter	Over 25 meter	Over 25 meter
6) Beboelse samme ejendom	15 meter	Beliggende fritliggende	50 meter



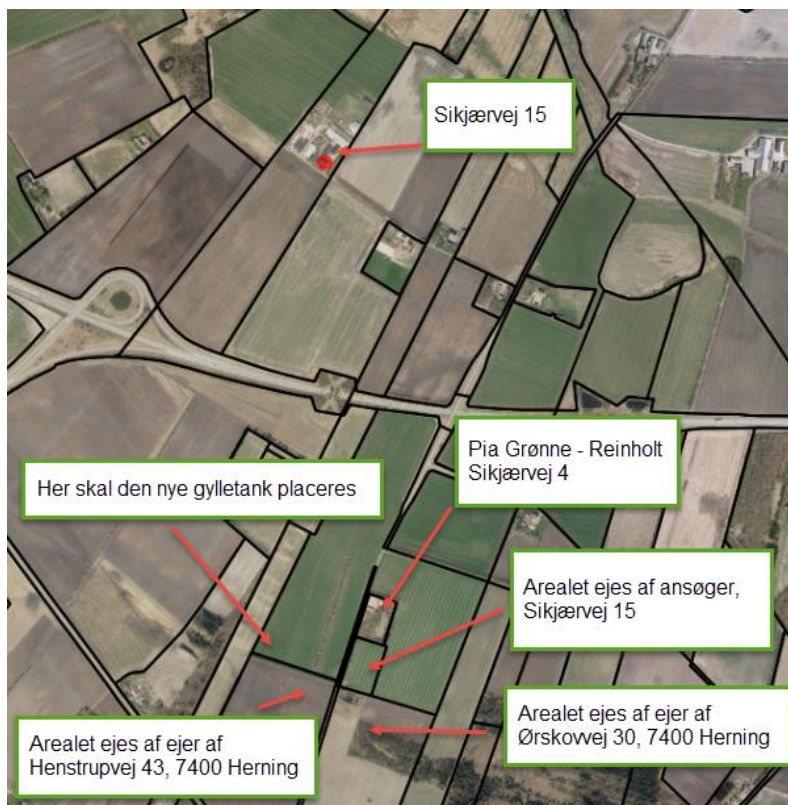
7) Naboskel	30 meter	5 meter til nærmeste naboskel – Der er givet skriftlig samtykke fra de 2 ejere af arealerne op til skellet – Derfor gives der dispensation for afstandskravene til naboskel	70 meter til nærmeste naboskel
8) Nærmeste nabo	50 meter	180 meter til nærmeste nabo	300 meter til nærmeste nabo

Herning Kommune vurderer, at afstandskravene i §6, §7 og §8 i husdyrbrugloven er overholdt.

Det staldafsnit som er nyt, ligger i forlængelse af eksisterende stald.  
Den nye gylletank er fritliggende og der gives i forbindelse med denne landzonetilladelsen en dispensation til naboskel. Se side 18

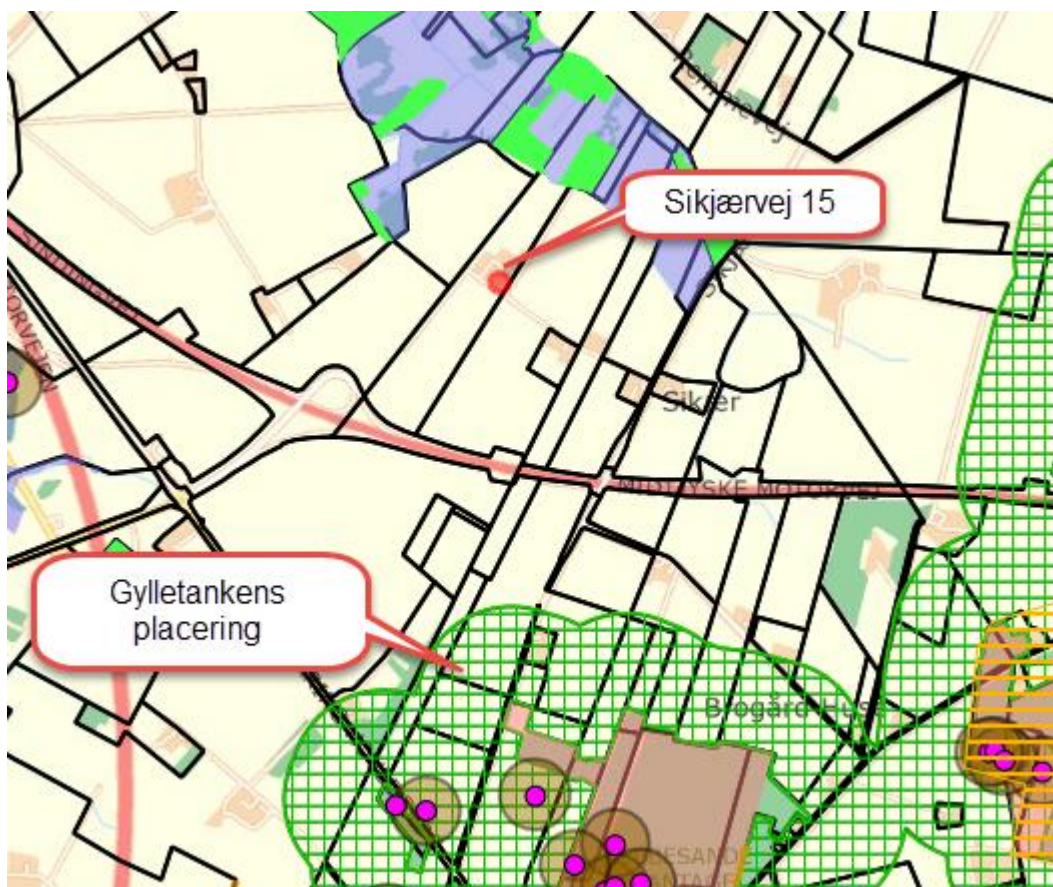
Gylletanke kan placeres på en, af hensyn til markdriften, ønsket placering, jf. § 35, stk. 1, nr. 6, medmindre væsentlige hensyn til omgivelserne afgørende taler imod placeringen.

*Der skal ansøges særskilt ved vej om tilladelse til at etablerer en vej ind til gylletanken. (Ansøgningen skal indeholde en skitse med relevante mål og lidt beskrivelse)*



Herning Kommune vurderer, at placeringen af husdyranlægget, samt den gylletanken i det åbne land ikke er beliggende indenfor eller i nærheden af:

- Fredede fortidsminder
- Sø og å beskyttelseslinjer
- Skovbyggelinjer (300 meter) (gylletanken i det åbne land ligger indenfor skovbyggelinjen)
- Kirkebyggelinjer / kirkezoner indenfor 300 meter fra anlægsdelen
- Beskyttede diger
- Fredede områder / Fredninger
- kulturmiljø / særlig værdifulde kulturmiljøer
- Større uforstyrrede landskaber
- Landskabsområder
- Landskabelige interesseområder
- Geologiske interesseområder
- Fortidsminder eller
- Skovrejsning



Gylletanken i det åbne land er beliggende i område registeret som skovbyggelinje. Arealet bruges i markdriften i dag, og dette forventes at fortsætte.

Selvom gylletanken er beliggende i et område der er udpeget som skovbyggelinje, så er der tale om eksisterende landbrugsarealer, som benyttes i markdriften og Herning Kommune vurderer derfor, at placeringen af gylletanken ikke vil have betydning for kulturmiljøet.



### **Dispensation fra husdyrbruglovens § 8**

Ansøger har søgt om dispensation i forhold til husdyrbruglovens § 8, da gylletanken er søgt opført i åbent land, cirka 1,1 km fra eksisterende bedrift.

Der gives i forbindelse med denne tilladelse også dispensation fra afstand fra gylletanken til naboskel.

Ansøger har redegjort for at det ikke er muligt at placere gylletanken så afstandskravene til naboskel overholdes. Dette er begrundet i at det vil være uhensigtsmæssigt at skulle holde 30 m's afstandskrav til skellet, da en større del af dyrkningsarealet forsvinder og giver en uhensigtsmæssig drift.

Der er lavet en skrift erklæring fra ejerne af nabomatriklerne, hvori de accepterer den manglende afstand.

Grunden til at den nye gylletank som ønskes beliggende i det åbne land, er at en større del af udspretningsarealet ligger tæt på den ansøgte placering og minimerer transporter.

Gyllen afleveres til biogasanlæg, som henter og bringer gyllen. De kører lige forbi den nye placering når de afhenter gylle, hvorfor det er let at fylde tanken op uden ekstra kørsel – og så er gyllen klar til forårssæsonen, da det er tæt på markerne, så der kan spares en del kørsel med traktor og gyllevogn til gene for naboer og trafikken. Den nuværende kørsel vil således blive bedre udnyttet,

I dag lejes der tankkapacitet på biogasanlægget til 1500 m<sup>3</sup>. Det betyder at lastbilerne kører med tom læs til ejendommen, når der skal hentes gylle.

Typisk hentes og afleveres samtidigt. Dermed er der i dag ekstra transporter, når de 1500 m<sup>3</sup> skal transporteres ud til ejendommen.

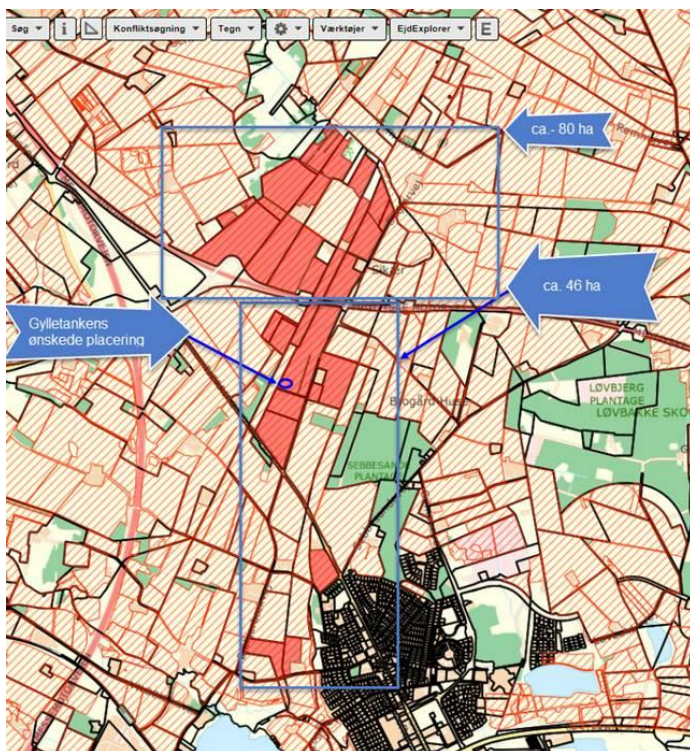
Derfor vil en ny gylletank i marken give færre transporter total, samt færre og kortere transporter med traktor/vogn.

Desuden spares opbevaringsbetalingen til biogasanlægget.

Derved undgås ekstra unødigt transport mellem ejendommen og markerne syd for motortrafikvejen.

Der etableres læhegn omkring gylletanken, og der stilles vilkår om at tanken skal overdækkes med fast overdækning, da den er placeret i det åbne land og indenfor 300 meter til nærmeste nabo uden landbrugspligt.

Arealerne der er anført på nedenstående skitse er ejet på nær 12 ha (lige syd for tanken) som er lejet..



Tanken er lidt større end minimumskapacitet – der anvendes ca. 2.100-2.300 tons gylle til de 46 ha. Det er dog væsentlig at have en ekstra buffer, hvis der skulle opstå et større behov og med henblik på at der senere kan komme en udvidelse af dyreholdet, som det ønskes fremadrettet.

1. Den nye ”gylletank” ligger længere fra vandboringer i forhold til en placering på Sikjærvej 15
2. Gylletanken skal etableres med fast overdækning

Herning Kommune vurderer på den baggrund, at risikoen for forurening af grundvandet ikke øges væsentligt:

Således giver Herning Kommune dispensation for husdyrbruglovens § 8 med de stillede vilkår til at ”der skal etableres læhegn rundt om tanken, samt at denne skal fjernes når den ikke længere benyttes.

Herning Kommune vurderer, at såfremt der kan meddeles en landzonetilladelse til tanken, så vil placering af denne i det åbne land, kunne ske uden der vil ske væsentlige landskabelige forringelser.

## Husdyrbrugets ammoniakemission

I ansøgningskema 209706 er følgende naturpunkter afsat til ammoniakdepositionsberregning:

### Oversigt af naturpunkter

Navn:	Kategori:	Opretter:	Kumulation:	Ruhed natur:	Merdeposition (kg N/ha/år):		Totaldeposition (kg N/ha/år):		
					8-års drift	Nudrift:			
Ovstrup Hede	1	Kategori 1	Ansøger	0	Bn	0,0	0,0	0,0	▼
Hede mod sydøst	3	Kategori 3	Ansøger	0	Bn	0,0	0,0	0,0	▼
Hede mod nord	2	Kategori 2	Ansøger	0	Bn	0,0	0,0	0,0	▼
§3 eng mod øst	4	Kategori 3	Ansøger	0	Bn	0,1	0,1	0,6	▼
§3 mose mod nordøst	5	Kategori 3	Ansøger	0	Bn	0,1	0,1	1,0	▼
§3 eng mod nord	6	Kategori 3	Ansøger	0	Bn	0,2	0,2	1,3	▼
§3 mose mod nord	7	Kategori 3	Ansøger	0	Bn	0,1	0,1	1,2	▼
§3 mose mod vest	8	Kategori 3	Ansøger	0	Bn	0,1	0,1	0,7	▼

### Kort over de naturpunkter der er målt ammoniakdeposition til:

Kat 1 natur (1): Ovstrup hede ca. 4,5 km nordøst for ejendommen.

Kat 2 natur (2): Hede ca. 2,4 km nordvest for ejendommen

Kat 3 natur (3) Hede ca. 2,4 km sydvest for ejendommen

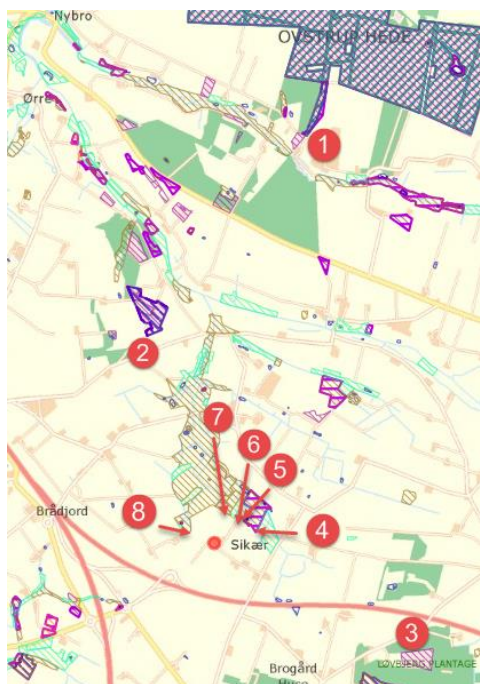
Kat 3 natur (4) Eng som ligger ca. 430 m øst for ejendommen

Kat 3 natur (5) Mose som ligger ca. 280 m nordøst for ejendommen

Kat 3 natur (6) Eng som ligger ca. 270 m nord for ejendommen

Kat 3 natur (7) Mose som ligger ca. 250 m nord for ejendommen

Kat 3 natur (8) Mose som ligger ca. 300 m vest for ejendommen



Se forstørret udgave på bilag 3



### **Samlet merdeposition på §3 områder siden 2010**

For at vurdere om den samlede merdeposition, fra nudriften (for 8 år siden) til og med den ansøgte udvidelse i denne tilladelse, har en negativ virkning på nærtliggende naturområder, er der lavet beregninger til nærmeste §3 beskyttede naturområder.

Nærmeste naturområde er en § 3 mose beliggende ca. 250 meter nord for anlægget. Der er beregnet en merdeposition på 0,1 kg N/ år på mosen.

Herning Kommune vurderer, at da der i løbet af de sidste 8 år ikke er sket en merbelastning, som overskrider 1,0 kg /ha/år, kan ændringen finde sted i overensstemmelse med godkendelsesbekendtgørelsens krav om maksimal deposition af ammoniak til kategori 3-natur.

### **Kategori 1 natur**

Husdyrbruget er beliggende omkring 4,5 km syd for nærmeste kategori-1 natur, Ovstrup Hede (1). Se kortudsnit med nummerering på forrige side.

Ammoniakdisposition til naturområde 1 er på 0,0 kg N/ha år i både merdeposition og totaldeposition.

Herning Kommune vurderer at da beregningen af ammoniakdepositionen viser 0,0 kg N/ha år i både merdeposition og en totaldeposition, er kravet overholdt.

### **Kumulation af ammoniak på kategori 1 natur**

Der ligger ingen andre husdyrbrug med en emission på mere end 150 kg NH<sub>3</sub>-N inden for en afstand af 200 m af kategori 1- naturen og det ansøgte husdyrbrug.

Herning Kommune vurderer, at totaldepositionen fra det ansøgte husdyrbrug maksimalt må være 0,7 kg N pr. ha. pr. år. Den beregnede totalemission er beregnet til 0 kg/ha/år, og er dermed overholdt.

### **Kategori 2 og 3 natur, samt §3 natur**

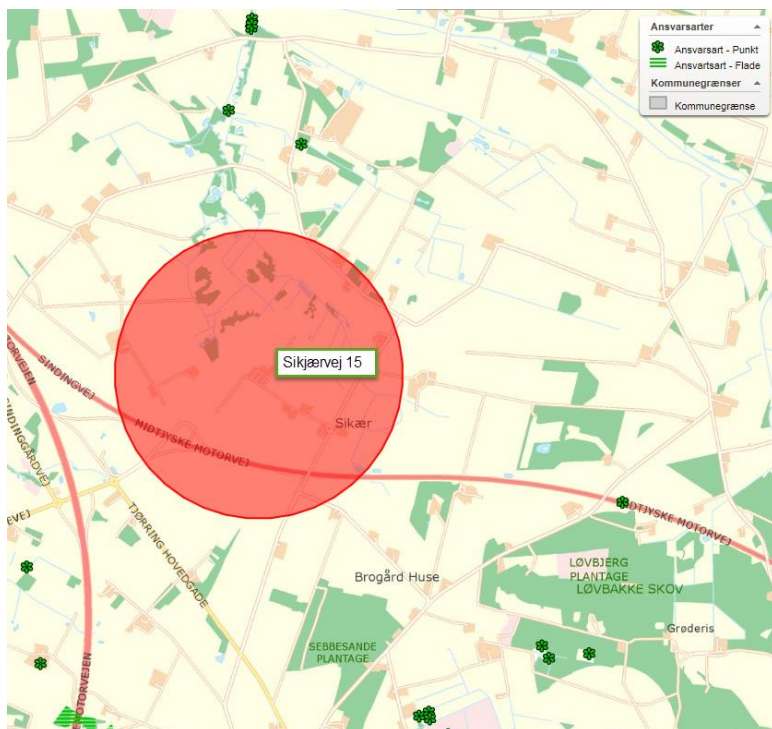
Nærmeste kategori 2 natur (§ 7 hede) er beliggende omkring 2,4 meter nordvest for husdyrbruget.

Den beregnede totaldeposition til nærmeste kategori 2 natur er 0,0 kg N pr. år.

Derved er kravet om en maksimal totaldeposition på 1,0 kg N/år overholdt.

Nærmeste kategori 3 natur (§ 3 mose) er beliggende omkring 250 meter nord for husdyrbruget. Den beregnede merdeposition til naturområdet er 0,1 kg N pr. år.

Inden for en radius af 1.000 meter fra husdyrbruget er der ikke registreret nogle ansvarsarter.



Se forstørret udgave bilag 4

Der ligger ingen ammoniakfølsom skov indenfor 1.000 meter af husdyrbruget. Der er dog en udpegning om potentiel ammoniakfølsom skov cirka 300 meter fra husdyrbruget. Men da denne skov ikke fremgår af kort fra 1954, vurderer Herring Kommune at skoven ikke er ammoniakfølsomt.

Herring Kommune vurderer, at udvidelsen af husdyrbruget ikke vil medføre en forøgelse af N-depositionen i de omkringliggende naturområder, der ligger ud over det, som naturområderne kan tåle.

### Samlet vurdering: ammoniakbelastning af naturområder

Herring Kommune vurderer, at oplysninger om kildehøjder, ruhed og kumulation, er korrekte.

Herring Kommune vurderer, at kravene om maksimalt tilladt totaldeposition på kategori 1- og kategori 2-natur er overholdt.

Herring Kommune vurderer, at der ikke er grundlag for at skærpe kravene til ammoniak meremissionen, under hensyn til andre omkringliggende ammoniakfølsomme naturområder såsom ammoniakfølsomme skove, kategori 3-natur og §3 natur.

## Husdyrbrugets lugtemission

I husdyrbrugloven beskrives lugtgene kriterierne som den maksimale, miljømæssigt acceptable lugtgenebelastning<sup>6</sup> fra en given kilde ved den pågældende områdetype. Det betyder at der beregnes på husdyrbrugets lugt i nærmeste byzone, nærmeste samlede bebyggelse og ved nærmeste nabo. Endvidere skal der tages højde for en eventuel kumulation fra andre husdyrbrug.

<sup>6</sup> Det er 5 OU<sub>E</sub> pr. m<sup>3</sup> og 1 LE pr. m<sup>3</sup> i et eksisterende eller ifølge kommuneplanens rammedel fremtidigt byzone- eller sommerhusområde. Det er 7 OU<sub>E</sub> pr. m<sup>3</sup> og 3 LE pr. m<sup>3</sup> i et område i landzone, der i lokalplan er udlagt til boligformål, blandet bolig og erhvervsformål eller til offentlige formål med henblik på beboelse, institutioner, rekreative formål og lign., samt ved beboelsesbygninger på ejendommen uden landbrugspligt, som ikke ejes af driftsherren, hvor der inden for en afstand af 200 meter ligger flere end 6 beboelsesbygninger på hver sin ejendom uden ejendomspligt, som ikke ejes af driftsherren. Det er 15 OU<sub>E</sub> pr. m<sup>3</sup> og 10 LE pr. m<sup>3</sup> ved beboelsesbygninger på ejendomme uden landbrugspligt, der ikke ejes af driftsherren.



## Kumulation af lugt

Oplysningerne om den kumulative effekt skal bruges i lugtberegningen. Er der andre husdyrbrug, som medfører lugtgener i det samme punkt i byzonen, skærpes kravene til geneafstanden i forbindelse med ansøgningen.

### Den Kumulative effekt











Oplysningerne om den kumulative effekt skal bruges i lugtberegningen. Lugtgeneafstanden forøges, hvis der er andre sådanne husdyrbrug inden for 100 meter fra enkeltbolig uden landbrugspligt. Da der ikke er andre landbrugsejendomme med over 75 DE indenfor 100 meter af naboejendommen er der ingen kumulativ effekt i forhold til enkelt bolig i den aktuelle sag. Hvis der er andre husdyrbrug over 750 kg N/år indenfor 300 meter af byzone og samlet bebyggelse, som medfører lugtgener i det samme punkt i byzonen, skærpes kravene til geneafstanden i forbindelse med ansøgningen.

I den aktuelle sag ligger der en kvægeejendom på Nybyvej 4, 7400 Herning som har mere end 750 kg N/år indenfor 300 meter fra det samme punkt i byzonen. Dermed er der en kumulativ effekt. Det bevirker, at geneafstanden til byzonen skal øges med 10 %, svarende til  $249,2 \text{ meter} \times 10\% + 249,2 \text{ meter} = 274,12 \text{ meter}$ . Den faktiske afstand til byzonen er på over 4 km.

Herning Kommune vurderer, at på trods af en kumulativ effekt i forhold til byzone, således at denne øges med 10 %, er geneafstanden overholdt til byzone, samlet bebyggelse og enkelt bolig.

For husdyrbruget kan det ses af nedenstående tabel at alle typer af beboelse ligger udenfor geneafstanden.

### Samlet resultat af lugtberegning

Bebyggelse	Kumulation	Model	Ukorrigeret geneafstand (m)	Korrigeret geneafstand (m)	Vægtet gennemsnitsafstand (m)	Genekriterie overholdt	
 Sikjærvej 13	0	FMK	82,9	82,9	327,7	Ja	
 Gilmoesevej 9	0	NY	174,7	157,2	2614,1	Ja	
 Sinding Hovedgade 5	0	NY	174,7	174,7	4145,2	Ja	
 Den vestlige Del, Sinding	1	NY	249,2	274,1	4078,2	Ja	
 Tjørring, Herning Jorder	0	FMK	262	262	2090,3	Ja	

#### Forklaring til samlet resultat af lugtberegning

\* Geneafstanden fra NY modellen er 0, selvom der er en faktisk lugt fra staldgruppen. Dette skyldes at lugten er for lav til at lugtspredningen kan beregnes.

**Konsekvenszone: 321 m**

Konsekvensområdet for ejendommens lugtafgivelse er beregnet ud fra FMK modellen. For det ansøgte projekt er konsekvensområdet beregnet til 321 meter. Konsekvensområdet vil sige det område, hvor lugten fra ejendommen kan konstateres – uden at den af den grund vurderes at være til gene for omkringboende.

Herning Kommune vurderer, at husdyrbrugets lokaliseringsforhold er tilfredsstillende. Alle typer beboelse ligger udenfor geneafstanden, så udvidelsen af husdyrbruget vil ikke medføre væsentligt øgede lugtgener. Det





må dog forventes, at beboelser indenfor konsekvensområdet på vil opleve øget lugt, idet lugtgeneafstanden øges ved det ansøgte projekt, men lugtgenerne er beregnet til at ligge under de fastlagte beskyttelsesniveauer for lugt. Herning Kommune vurderer, at beskyttelsesniveauet i forhold til lugt er overholdt.

## Husdyrbrugets nabopåvirkning og tiltag der begrænser gener

### Støj

De anbefalede mindsteafstande mellem husdyrbruget og nærmeste beboelse er baseret på Miljøstyrelsens erfaringer om miljøforhold. Klassifikationen angiver, hvilken afstand, der skønnes at være nødvendig mellem den pågældende virksomhed og boliger i et område for åben og lav boligbebyggelse.

Udgangspunktet er, at afstanden skal give en rimelig sikkerhed for, at boligerne ikke udsættes for miljøgener, og at virksomheden ikke efterfølgende mødes med skærpede miljøkrav.

Jævnfør virksomhedsbeskrivelsen fra håndbog om Miljø og Planlægning, Miljøstyrelsen og Skov- og Naturstyrelsen, Landsplanafdelingen, 2004, anvender Herning Kommune følgende inddeling af husdyrbrugstyper:

Klasse 1	0 m afstand	Klasse 3: Hundepensioner, kenneler og rideskoler (mindre husdyrhold) Klasse 6: Pelsdyrfarme Klasse 6: Husdyrbrug med erhvervmæssigt dyrehold, minus svinefarme Klasse 7: Svinefarme med erhvervmæssigt dyrehold
Klasse 2	20 m afstand	
Klasse 3	50 m afstand	
Klasse 4	100 m afstand	
Klasse 5	150 m afstand	
Klasse 6	300 m afstand	
Klasse 7	500 m afstand	

Det ansøgte husdyrbrug går ind under klasse 6 med en afstand på 300 meter. Nærmeste nabo ligger cirka 240 meter fra husdyrbruget.

Da de anbefalede mindsteafstande til nabobeboelse er 300 meter, og der ligger beboelse inden for denne afstand, har Herning Kommune vurderet på, om der er foretaget støjreducerende foranstaltninger på ejendommen. Da der ikke tidligere har været klager over støj, så vurderer Herning Kommune ikke umiddelbart at der vil være behov for yderligere tiltag.

### Beskrivelse af støjkloder:

Der er ikke mange støjkloder på ejendommen, udvidelsen af dyreholdet vil ikke øge støjgener væsentligt. Støjen vil normalt kun kunne høres inde i bygningerne eller meget tæt på.

Herning Kommune vurderer, at støjpåvirkningerne fra ejendommen vil være begrænset til nærområdet, så husdyrbruget ikke vil give anledning til støjpåvirkning af omgivelserne, som vil medføre gener for de omkringboende.

Endvidere vurderer Herning Kommune, at udvidelsen af dyreholdet, og de medførende aktiviteter, ikke vil påvirke nærmeste fuglebeskyttelsesområde og nærmeste ramsarområde, på grund af afstanden på 4,5 km.

### Støv

Afstanden til nærmeste nabobeboelse er på 240 meter.

Eneste støvgener kan være fra halm og ved kørsel på grusvej ved ejendommen.



Herning Kommune, vurderer, da husdyrbruget ligger mere end 100 meter fra nærmeste nabo vil husdyrbruget ikke vil give anledning til støvpåvirkning, som vil medføre væsentlige forøgede gener for de omkringboende.

Dertil kommer, at der etableres læhegn omkring gylletanken i det åbne land.

Herning Kommune forventer ikke at Sikjærvej 15, Herning vil give væsentligt. Skulle der mod forventning opstå støvproblemer, skal ansøger udarbejde en handleplan til afhjælpning af disse.

### **Skadedyr**

I forbindelse med dyreholdet kan der forekomme gener fra skadedyr.

Forebyggelse sker bl.a. ved god orden og hygiejne i og omkring staldene. Evt. problemer bekæmpes omgående.

### **Fluer**

Fluer bekæmpes bl.a. ved hyppig udmugning, hvor det er muligt samt evt. kemiske bekæmpelse af fluelarver.

### **Rotter**

Rottebekæmpelse er kommunal ordning. Hvis der konstateres rotter og andre skadedyr på ejendommen skal Herning Kommunes Borgerservice straks kontaktes. Endvidere kommer skadedyrskontrollen to gange om året.

Herning Kommune vurderer, at ejendommens forebyggelse og bekæmpelse af flue- og skadedyr er tilstrækkelig. Der stilles dog vilkår om, at ansøger som minimum skal følge de fastsatte retningslinjer fra Aarhus Universitet, Institut for Agroøkologi om flue- og rottebekæmpelse på ejendomme med husdyr.

### **Lys**

Der anvendes udendørs lys i den østlige ende-gavl af kostalden, samt hyggebelysning i gården. Det er dæmpet natbelysning ved kørerne om natten.

Herning Kommune vurderer, at lyset i og udenfor staldafsnittene ikke vil give væsentlige problemer. Dog fastsættes der vilkår om, at såfremt der skulle opstå gener for de omkringboende, eller såfremt kommunen finder det nødvendigt, skal bedriften lade foretage undersøgelse af forskellige lyskilder, således at lyset uden for ejendommen formindskes.

### **Til- og frakørsel fra husdyrbruget**

Da afstand til nabobeboelse er 240 meter, og dermed mere end 100 meter, vurderer Herning Kommune, at til- og frakørsler til husdyrbruget ikke vil give anledning til støvpåvirkning af omgivelserne, som vil medføre gener for de omkringboende.

Der er trafik til og fra ejendommen, men arealerne ligger forholdsvist centralt omkring ejendommen, hvilket begrænser trafikken da en del trafik til marken ikke skal krydse offentlig vej. Til de arealer der ligger længst væk er der planlagt en ny gylletank for at minimere transporten.

### **Rystelser**

Virksomhedens bidrag til niveauet for vibrationsniveauet (dB re 10<sup>-6</sup> m/s<sup>2</sup>) målt som det maksimale KB-vægtede accelerationsniveau med tidsvægtning S må ikke overstige værdierne i Lavfrekvent støj, infralyd og vibrationer i eksternt miljø Orientering fra Miljøstyrelsen, nr. 9 1997, Tabel 1.

**Tabel 1**

Anvendelse	Kl.	Vægtet accelerationsniveau $L_{aw}$ i dB
Boliger i boligområder (hele døgnet)	Hele døgnet	75
Boliger i blandet bolig/erhvervsområde	18-7	
Børneinstitutioner og lignende	I åbningstiden	
Boliger i blandet bolig/erhvervsområde	7-18	80
Kontorer, undervisningslokaler og lignende	Hele døgnet	80
Erhvervsbebyggelse	Hele døgnet	85
Kontorer og tilsvarende lokaler i erhvervsbebyggelse, hvor der foregår følsomme aktiviteter	Hele døgnet	80

Virksomhedens bidrag til niveauet for lavfrekvent støj og infralyddrift (dB re 10<sup>-6</sup> m/s<sup>2</sup>) målt indendørs må ikke overstige værdierne i Lavfrekvent støj, infralyd og vibrationer i eksternt miljø Orientering fra Miljøstyrelsen, nr. 9 1997, Tabel 2.

**Tabel 2**

Anvendelse	Kl.	A-vægtet lydtryksniveau (10-160 Hz), dB	G-vægtet infralydniveau dB
Beboelsesrum, herunder børneinstitutioner og lignende	18-7	20	85
	7-18	25	85
Kontorer, undervisningslokaler, og lignende støjfølsomme rum	Hele døgnet	30	85
Erhvervsbebyggelse	Hele døgnet	35	90

Der vil kunne komme rystelser i forbindelse med til/fra kørsel på landets veje, Men det forventes ikke at give gener for naboer.

Ved placering af gylletanken i det åbne land i stedet for en ekstra tank derhjemme, vil naboen mod øst opleve færre transporter og mulige rystelser i forårsmånederne.



Herning Kommune vurderer, at rystelser og lavfrekvent støj i og udenfor staldafsnittene ikke vil give væsentlige problemer. Dog fastsættes der vilkår om, at såfremt der skulle opstå væsentlige gener for de omkringboende, eller såfremt kommunen finder det nødvendigt, skal bedriften lade foretage undersøgelse af forskellige vibrationskilder.

## **Reststoffer, affaldsproduktion og brug af naturressourcer**

Al gylle afsættes til biogas.

Affald som pap, papir, plast opbevares i container og afhentes af Marius Pedersen.

Spildolie opbevares i tromler og afhentes ligeledes af Marius Pedersen.

Farligt affald (medicinrester, kanyler mv) opbevares i malkerum/kontor i en spand og afleveres til dyrlæge.

Glas leveres på genbrugspladsen

Der forefindes en olietank. Tanken står på fast betongulv. Tanken bruges til diesel og har en kapacitet til 2.500 l. Tanken er fra 2014

Fra staldanlægget føres alt spildevand fra vask af produkter fra husdyrhold, malkemaskiner, foderrekvisitter og lignende samt vandspild til gyllebeholder. Se afløbsplan i bilag 2.

Ved vask af maskiner kan der være olie og andre forurenende stoffer, som vaskes af maskinen. Derfor skal vask af maskiner foregå på befæstet areal med afløb til gyllebeholder.

I ansøgt drift ledes alt tagvand fra de eksisterende staldafsnit direkte til dræn/vandløb. Overfladevand fra de befæstede arealer og plansiloanlæg løber i kloak, der fører til gyllebeholder. Overfladevand fra ensilagepladsen ledes til opsamlingsbrød.

Fra staldanlægget er der ikke afledning af sanitært spildevand. Se afløbsplan i bilag 2.



På ejendommen kan der være spraydåser, brandfarlige væsker (olie) og midler som er ætsende/irriterende for hud/øjne.

Herning Kommune vurderer, at reststoffer, affaldsproduktion og brug af naturressourcer på Sikjærvej 15, 7400 Herning, ikke vil give anledning til en væsentlig miljøpåvirkning. Herning Kommune vurderer endvidere, at afledning af vaskevand og spildevand fra staldanlægget med kørearealer og plansiloanlæg, sker efter gældende regler.



## **Vejledende grænseværdi for ammoniak ved anvendelse af BAT**

Den samlede NH<sub>3</sub> emission fra staldanlægget og lagre er ifølge ansøgningen opgjort til 2.871 kg N / år og overholder derved Herning Kommunes BAT niveau som er 3.016 kg N / år.



Samlet BAT beregning  			
	Stalde	Lagre	Total
Samlet BAT krav (kg NH <sub>3</sub> -N /år)	2277	739	3016
Faktisk emission (kg NH <sub>3</sub> -N /år)	2277	594	2871
Forskel (kg NH <sub>3</sub> -N /år)	-	-	145
Vejledende BAT Overholdt?	-	-	Ja

Samlet ammoniaktab for hele anlægget (alle produktioner) opnåelig ved anvendelse af BAT  					
	Vejl. sum (kg NH <sub>3</sub> -N /år)	Ansøgers forslag (kg NH <sub>3</sub> -N /år)	Ansøgers Begrundelse	Kommunens krav (kg NH <sub>3</sub> -N /år)	Kommunens Begrundelse
Rediger	2277				

## BAT - Ammoniak

Kørerne er opstaldet i sengestald med spalter (kanal, bagskyl eller ringkanal).

I dybstrøelsesstaldene til småkalve og drægtige/syge dyr strøs med et godt lag halm, så der er et tørt lag, som minimerer ammoniakfordampningen.

Goldkørerne er ligeledes opstaldet i dybstrøelse.

Der stilles vilkår om fast overdækning op gylletanken i det åbne land. Der er i dag, fast overdækning på tanken placeret på Sikjærvej 15, og dette er for minimerer fordampning.

Dybstrøelse overdækkes for at undgå fordampning.

Herning kommune vurderer, at ejendommen, med de beskrevne tiltag, lever op til BAT i forhold til de muligheder, der foreligger for det ansøgte.

## Eventuelle grænseoverskridende virkninger

Da husdyrbruget ligger minimum 130 km fra grænsen til Tyskland, der er nærmeste selvstændige nation, vurderer Herning Kommune at ændringen af husdyrbruget ikke vil have grænseoverskridende påvirkninger.



## Lovgrundlag

Ansøgningen er behandlet i henhold til kravene i lov om husdyrbrug og anvendelse af gødning m.v.<sup>7</sup> med tilhørende bekendtgørelse om tilladelse og godkendelse m.v. af husdyrbrug<sup>8</sup>, husdyrgødningsbekendtgørelsen<sup>9</sup> samt Miljøstyrelsens vejledning om miljøgodkendelse af husdyrbrug.

Herning Kommune har skriftligt orienteret naboer (matrikulære naboer) om udkastet til §16b tilladelsen til ejendommen. Udkastet har været i høring hos ovenstående i perioden 20. marts 2019 til 3. april 2019.

## Klagevejledning og offentliggørelse

Herning Kommune har givet miljøtilladelse til udvidelse af husdyrbruget på Sikjærvej 15, 7400 Herning. Miljøtilladelse er givet i medfør af §16b i husdyrbrugloven.

Det er muligt at klage over afgørelsen til Miljø- og Fødevareklagenævnet. Miljøtilladelse bliver offentliggjort på Herning Kommunes hjemmeside [www.herning.dk](http://www.herning.dk) under "Planer og offentliggørelser" og "Landbrug" fra den 5. april 2019. Der kan klages i 4 uger. Klageberettigede er ansøger og enhver, der har en individuel, væsentlig interesse i sagen samt visse organisationer, alle som er angivet i husdyrbruglovens §84-87.

Hvis du ønsker at klage over denne afgørelse, kan du klage til Miljø- og Fødevareklagenævnet. Du klager via Klageportalen, som du finder et link til på forsiden af [www.nmkn.dk](http://www.nmkn.dk). Klageportalen ligger på [www.borger.dk](http://www.borger.dk) og [www.virk.dk](http://www.virk.dk). Du logger på [www.borger.dk](http://www.borger.dk) eller [www.virk.dk](http://www.virk.dk), ligesom du plejer, typisk med NEM-ID. Klagen sendes gennem Klageportalen til den myndighed, der har truffet afgørelsen. En klage er indgivet, når den er tilgængelig for Herning Kommune i Klageportalen.

Klagen skal være tilgængelig for Herning Kommune i Klageportalen. For at klagen er tilgængelig skal klager har godkendt og betalt gebyr/bestilt en faktura i Klageportalen. Det skal senest ske den 3. maj 2019.

Miljø- og Fødevareklagenævnet skal som udgangspunkt afvise en klage, der kommer uden om Klageportalen, hvis der ikke er særlige grunde til det. Hvis du ønsker at blive fritaget for at bruge Klageportalen, skal du sende en begrundet anmodning til Herning Kommune, der har truffet afgørelse i sagen. Herning Kommune videresender herefter anmodningen til Miljø- og Fødevareklagenævnet, som træffer afgørelse om, hvorvidt din anmodning kan imødekommes.

Hvis afgørelsen påklages, bliver det meddelt ansøger.

En eventuel klage har opsættende virkning, medmindre Miljø- og Fødevareklagenævnet bestemmer andet. Derfor kan miljøtilladelse ikke udnyttes før klagefristen er udløbet i henhold til Husdyrbruglovens § 81, stk. 1. Det er fordi miljøtilladelse indebærer opførelse af gylletanken uden tilknytning til ejendommens hidtidige bebyggelsesarealer, hvilket er i henhold til Husdyrbruglovens § 81, stk. 3.

## Søgsmål

Denne afgørelse om miljøtilladelse kan også indbringes for domstolene, jævnfør husdyrbruglovens § 90. Det skal ske indenfor seks måneder efter offentliggørelsen.

Med venlig hilsen

Pernille Kjeldsen  
Herning Kommune  
Teknik og Miljø, Landbrugsteam

<sup>7</sup> Lov om miljøgodkendelse m.v. af husdyrbrug, Lovbekendtgørelse nr. 1020 af 06/07 2018 med efterfølgende rettelsler

<sup>8</sup> Bekendtgørelse om godkendelse og tilladelse m.v. af husdyrbrug nr. 1021 af 06/07 2018 med efterfølgende rettelsler

<sup>9</sup> Bekendtgørelse om erhvervs-mæssigt dyrehold, husdyrgødning, ensilage m.v. 1076 af 28/08 2018 med efterfølgende rettelsler



## Interessentliste for høringsperiode og offentliggørelse

### Nedenstående er orienteret om udkast til miljøtilladelsen:

- Sikjærvej 15, 7400 Herning
- Sagro I/S, Majmarken 1, 7190 Billund, Karen Thomasen,

### Naboer og andre, som får udkastet til Miljøtilladelsen

- Sikjærvej 11, 7400 Herning
- Sikjærvej 13, 7400 Herning
- Lundagervej 5, 7400 Herning
- Helstrupvej 43 (areal op til fritliggende gylletank)
- Ørskovvej 30 (areal op til fritliggende gylletank)
- Sikjærvej 4 (nærmeste nabo til fritliggende gylletank)
- Tjørring Hovedgade 80 (areal op til fritliggende gylletank)

### Nedenstående er orienteret om miljøtilladelsen:

#### Klageberettigede jævnfør husdyrbrúglovens § 84

- Sikjærvej 15, 7400 Herning
- Sagro I/S, Majmarken 1, 7190 Billund, Karen Thomasen,
- Enhver, der har en individuel, væsentlig interesse i sagens udfald er i høringsperioden blevet gjort opmærksom på at meddelelse af afgørelsen sker ved offentlig annoncering på Herning Kommunes hjemmeside.

Styrelsen for Patientsikkerhed

#### Klageberettigede jævnfør husdyrbrúglovens § 85

Danmarks Fiskeriforening  
Ferskvandsfiskeriforeningen  
Forbrugerrådet  
Arbejderbevægelsens Erhvervsråd

#### Klageberettigede jævnfør husdyrbrúglovens § 86

Danmarks Naturfredningsforening, Lokalafdeling Herning  
Dansk Ornitologisk Forening, Lokalafdeling Herning  
Foreningen af bredejere ved Gødstrup Sø.

#### Klageberettigede jævnfør husdyrbrúglovens § 87

Dansk Ornitologisk Forening  
Friluftsrådet  
Danmarks Naturfredningsforening  
Det Økologiske Råd  
Danmarks Sportsfiskerforbund  
Aktive Fritidsfiskere i Danmark



## Oversigt over bilag

Bilag 1: Oversigt og produktionsarealet

Bilag 2: Afløbsplan

Bilag 3: Oversigt over naturpunkter

Bilag 4: Oversigt over placering af ansvarsarter

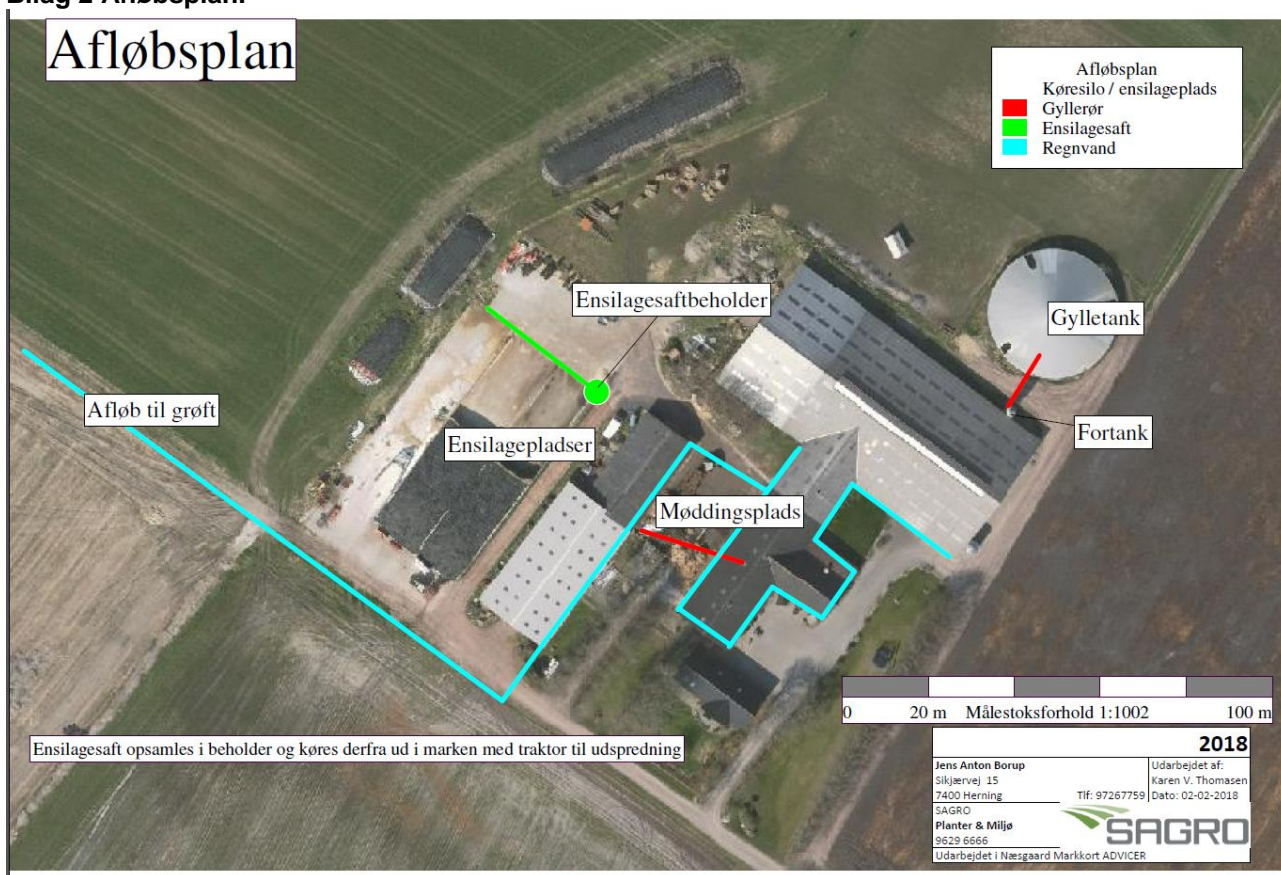


## Bilag 1 oversigt over produktionsarealet.

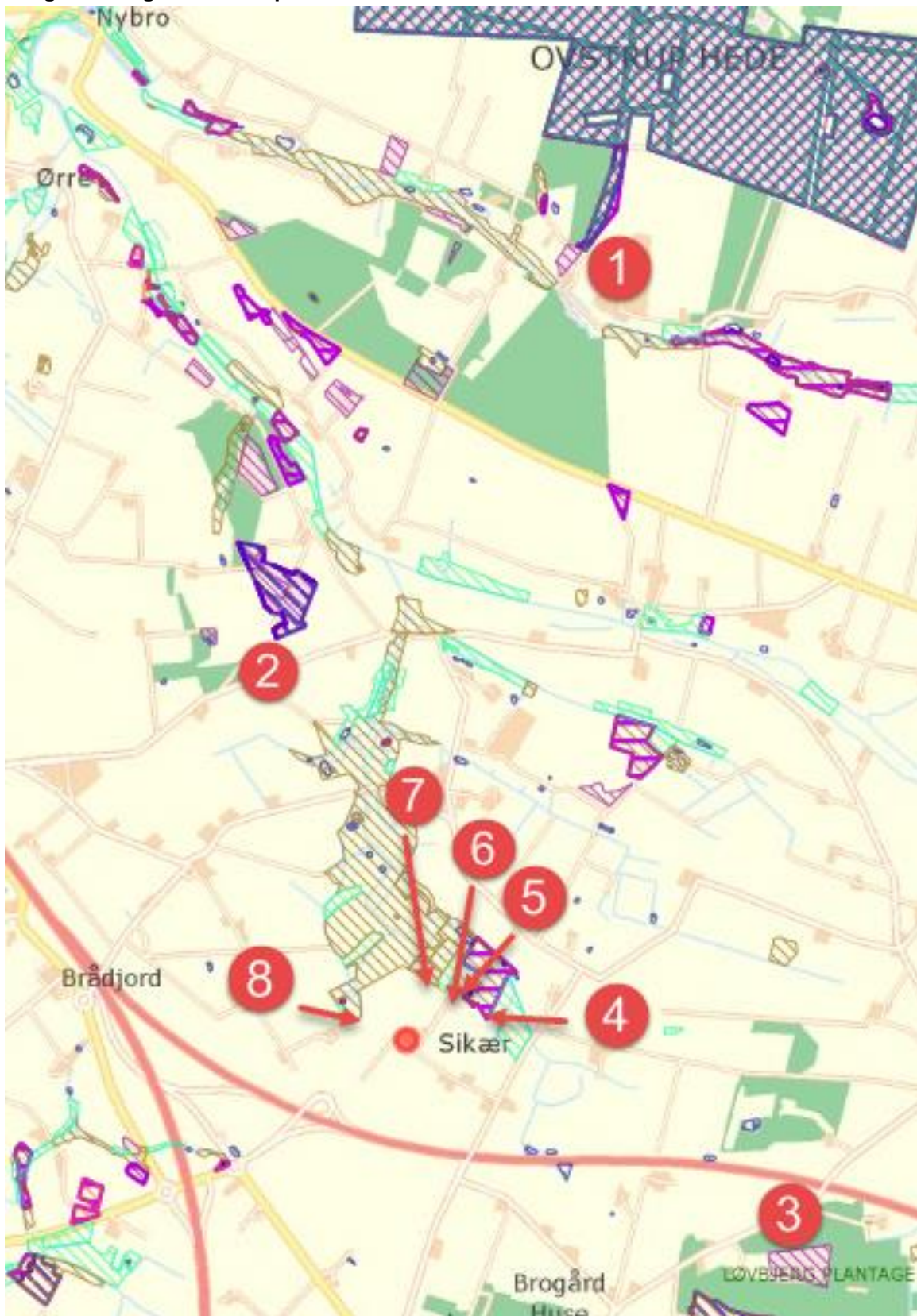




## Bilag 2 Afløbsplan.



### Bilag 3 oversigt over Naturpunkter



## Bilag 4 oversigt over placering af ansvarsarter

