



Herning
Kommune



Miljø og Klima • Rådhuset • Torvet • 7400 Herning • Tlf. 96 28 28 28 • landbrug@herning.dk • www.herning.dk

§16a miljøgodkendelse

Niels Haunstrup
Brunbjergvej 5
7400 Herning

Afgørelsesdato: 30. maj 2018
Sags nr.: 09.17.00-P19-158-17

HERNING KOMMUNE





Registreringsblad

Dato for afgørelse:	30. maj 2018
Ansøgningskema nr.	200887, version 4
CVR-nr.	27349692
CHR nr.	57612
Ejendomsnummer	6570049069
Adresse	Brunbjergvej 5 7400 Herning
Matr. nr. (ejerlav)	1aa (Havnstrup By, Havnstrup)
Ansøgers navn og adresse	Niels Haunstrup Bækgaard Skibildvej 100 7400 Herning E-mail: mail@osterhaunstrup.dk
Miljøkonsulent	Sagro I/S, Karen V. Thomasen, kvt@sagro.dk
Tilsynsmyndighed	Herning Kommune
Miljøsagsbehandler	Peter Lindhard Birch
Kvalitetssikring	Pernille Kjeldsen

Copyright

Kortmateriale er gengivet af Herning Kommune med tilladelse fra Styrelsen for Dataforsyning og Effektivisering. Copyright Styrelsen for Dataforsyning og Effektivisering.

Quickortofoto og Ortofoto er leveret af Styrelsen for Dataforsyning og Effektivisering, ejes af Herning Kommune.

DDOland (ortofoto), er gengivet af Herning Kommune med tilladelse fra Cowi. DDO ©, Copyright COWI.



Indholdsfortegnelse

REGISTRERINGSBLAD	2
INDLEDNING	4
MEDDELELSE OM MILJØGODKENDELSE	4
VILKÅR FOR HUSDYRBRUGET	6
<i>Vilkår for drift og indretning</i>	<i>6</i>
<i>Vilkår for stalde og produktioner.....</i>	<i>7</i>
<i>Vilkår for ammoniakreducerende miljøteknologi</i>	<i>8</i>
<i>Vilkår for ensilageplads og - stakke.....</i>	<i>8</i>
<i>Vilkår for vaskeplads og afledning af vaskevand</i>	<i>8</i>
<i>Vilkår for gødningsopbevaring.....</i>	<i>8</i>
<i>Vilkår for gyllehåndtering</i>	<i>8</i>
<i>Vilkår for uheld og driftsforstyrrelser.....</i>	<i>9</i>
<i>Vilkår for tankning af brændstof</i>	<i>9</i>
<i>Vilkår for energieftersyn</i>	<i>9</i>
<i>Vilkår for skadedyrsbekæmpelse</i>	<i>9</i>
<i>Vilkår for renholdelse.....</i>	<i>10</i>
<i>Vilkår for støj.....</i>	<i>10</i>
<i>Vilkår for vibration og rystelse</i>	<i>10</i>
<i>Vilkår for udarbejdelse af handleplaner ved uforudsete gener</i>	<i>11</i>
<i>Vilkår for reparation og vedligehold.....</i>	<i>11</i>
VURDERING I FORHOLD TIL BAT, NABOPÅVIRKNING OG NATUROMRÅDER	13
<i>Indretning og drift af anlæg</i>	<i>14</i>
<i>Vurdering af samdrift med andre husdyrbrug.....</i>	<i>15</i>
<i>Landskabelig vurdering samt overholdelse af afstandskrav</i>	<i>15</i>
<i>Husdyrbrugets ammoniakemission</i>	<i>18</i>
<i>Husdyrbrugets lugtemission</i>	<i>20</i>
<i>Husdyrbrugets nabopåvirkning og tiltag der begrænser gener</i>	<i>21</i>
<i>Reststoffer, affaldsproduktion og brug af naturressourcer</i>	<i>25</i>
<i>Vejledende grænseværdi for ammoniak ved anvendelse af BAT</i>	<i>26</i>
OPLYSNINGER M.V. TIL MILJØKONSEKVENSRAPPORT.....	27
LOVGRUNDLAG.....	27
KLAGEVEJLEDNING OG OFFENTLIGGØRELSE	27
INTERESSENTLISTE FOR HØRINGSPERIODE OG OFFENTLIGGØRELSE.....	29
OVERSIGT OVER BILAG	30



Indledning

Niels Haunstrup har søgt Herning Kommune om en § 16a miljøgodkendelse, jævnfør lov om husdyrbrug og anvendelse af gødning m.v.¹(husdyrbrugloven), på Brunbjergvej 5, 7400 Herning.

Malkekvægholdet på Brunbjergvej 5 ønskes udvidet. I den forbindelse skal der bygges en ny kostald på ca. 3.900 m² samt udvides med en mindre tilbygning på ca. 110 m² til en eksisterende stald til opdræt. Samtidigt fjernes to ældre bygninger og en mindre ensilageplads sløjfes for at give plads til den nye kostald. Den nye kostald bygges i umiddelbar sammenhæng med de øvrige bygninger nord for de eksisterende kostalde.

Ejendommens historik

Ejendommen har en § 12 miljøgodkendelse af 8. december 2015 med en produktionstilladelse til 310 årskøer, tung race, svarende til dagældende 450,67 DE. Brunbjergvej 5 er "satellitejendom" til Brunbjergvej 1. Køerne kælver på Brunbjergvej 1, og flyttes til Brunbjergvej 5 når de er i "god mælkeproduktion". Køer flyttes tilbage til Brunbjergvej 1 inden ny kælvning.

Ikke-teknisk resumé af de undersøgte væsentlige alternativer til teknologi, teknik og foranstaltning

Alternativet til at udvide på Brunbjergvej 5 er at udvide på én af de to øvrige ejendomme, på Brunbjergvej 1 og Skibbildvej 100, men de ligger så bynært at det ikke er et reelt alternativ. Brunbjergvej 5 ligger i passende afstand til naboer mv. 0-alternativet er ikke interessant, når der skal drives et rentabelt brug i fremtiden.

Herning Kommune vurderer, at ansøger har taget de nødvendige alternativer i betragtning og vurderer ikke det beskrevne alternativ som værende bedre end det ansøgte projekt.

Miljøgodkendelsen er udarbejdet af Herning Kommune og ophæver den gældende produktionstilladelse fastsat i § 12 miljøgodkendelse af 8. december 2015.

Meddelelse om miljøgodkendelse

På grundlag af de i sagen foreliggende oplysninger meddeler Herning Kommune miljøgodkendelse til ejendommen beliggende på Brunbjergvej 5, 7400 Herning med de stillede vilkår. Det ansøgte er behandlet efter § 16a i husdyrbrugloven.

Det er Herning Kommunes vurdering, at miljøgodkendelsen, med de stillede vilkår for lokalisering, indretning og drift af husdyrbruget, ikke vil medføre en væsentlig påvirkning af miljøet.

Miljøgodkendelsen gælder kun for det ansøgte. Der må ikke ske udvidelse eller ændring i produktionsarealet, herunder staldafsnit og gødningsopbevaringsanlæg samt ændres på dyreholdets sammensætning før ændringen er anmeldt og godkendt af Herning Kommune. Det er også gældende for plansiloanlæg, faste pladser med afløb til brug for kalvehytter samt fortanke og opsamlingsbeholdere til ensilagevand m.v.

Husdyrbruget skal til enhver tid leve op til gældende regler i love og bekendtgørelser, også selvom disse regler eventuelt måtte være skærpede i forhold til denne miljøgodkendelse.

¹ Husdyrbrugloven: lovbekendtgørelse. nr. 256, 21. marts 2017, med efterfølgende ændringer



Der gøres opmærksom på, at en afgørelse efter § 16a, efter reglerne i husdyrbrugloven ikke fritager fra krav om tilladelse, godkendelse, dispensation m.v. efter anden lovgivning. Herunder kan det nævnes, at en eventuel byggetilladelse, ændring af bygningsanvendelse, nedrivningstilladelse, afledning af tagvand m.v. skal søges separat hos Herring Kommune.

Miljøgodkendelsen skal, jævnfør § 39 i bekendtgørelse om tilladelse og godkendelse m.v. af husdyrbrug² (husdyrgodkendelsesbekendtgørelsen) regelmæssigt, og mindst hvert 10. år, tages op til revurdering. Den første regelmæssige vurdering skal dog foretages senest, når der er forløbet otte år.

Frist for udnyttelse og kontinuitetsbrud: Miljøgodkendelsen skal være udnyttet senest 6 år efter at den er meddelt.

Hvis godkendelsen ikke udnyttes i 3 på hinanden følgende år, bortfalder den del, der ikke har været udnyttet (kontinuitetsbrud). Udnyttelse anses her for at foreligge, når mindst 25 pct. af det tilladte produktionsareal udnyttes driftsmæssigt.

Med driftsmæssig udnyttelse forstås, at der på det pågældende produktionsareal mindst produceres 50 pct. af det mulige inden for rammerne af dyrevelfærdskrav eller andre relevante krav.

Det er desuden et krav at de opstillede vilkår bliver overholdt. Den ansvarlige for overholdelse af vilkårene er ejeren af ejendommen.

² Husdyrgodkendelsesbekendtgørelse: bekendtgørelse nr. 916, 23. juni 2017, med efterfølgende ændringer



Vilkår for husdyrbruget

Her er de betingelser som husdyrbruget skal drives under.

Husdyrbruget skal til enhver tid leve op til gældende regler i love og bekendtgørelser – også selvom disse regler måtte være skærpede i forhold til denne miljøgodkendelse. Herning Kommune gør opmærksom på, at der kan være lovkrav fra andre love, som også skal overholdes, selvom disse ikke er beskrevet her.

Vilkår for drift og indretning

1. Vilkårene i denne miljøgodkendelse skal, hvis andet ikke er anført, være opfyldt, når husdyranlægget er taget i brug.
2. Miljøgodkendelsen bortfalder, helt eller delvist, hvis den ikke er udnyttet senest 6 år fra datoen for meddelelse.
3. Ved ophør med husdyrproduktion, skal der udføres begrænsende foranstaltninger mod forurening:
 - Alle anlæg skal tømmes og rengøres for husdyrgødning, der bortskaffes efter gældende regler.
 - Restkemikalier, olieaffald, medicinaffald m.v. skal bortskaffes i henhold til affaldsregulativerne
4. Herning Kommune skal straks orienteres om følgende forhold:
 - Ejerskifte af virksomhed
 - Indstilling af driften for en længere periode
5. Gyllebeholderen i det åbne land skal fjernes, når den ikke længere anvendes til opbevaring af gylle eller affald til jordbrugsformål.
6. Med denne miljøgodkendelse ophæves § 12 miljøgodkendelsen af 8. december 2015.

Som følge af vilkår 1 bortfalder den del af miljøgodkendelsen, der ikke er udnyttet inden 6 år fra denne afgørelses meddelelse.

Med "udnyttet" menes, at det ansøgte bygge- og anlægsarbejde er etableret og taget i brug eller dyreholdet er ændret i forhold til tidligere tilladt produktion.

Herning Kommune vurderer at gyllebeholdere i det åbne land skal fjernes når:

- a. Gyllebeholderen er afmeldt
- b. Gyllebeholderen ikke er gennemgået 10 årig beholderkontrol



Vilkår for stalde og produktioner

7. Det samlede produktionsareal i Ny kostald er på 75,1 % af de 3.877 m², svarende til 2.910 m².
8. Det samlede produktionsareal i Kostald 1 er på 74,4 % af de 1.042 m², svarende til 775 m².
9. Det samlede produktionsareal i Kostald 2 er på 73,0 % af de 1.212 m², svarende til 885 m².
10. Det samlede produktionsareal i Tilbygning er på 99,1 % af de 109 m², svarende til 108 m².
11. Det samlede produktionsareal i Ny kviestald er på 100,0 % af de 439 m², svarende til 439 m².
12. Der må ikke opstaldes dyr i staldafsnittet Kalvehytter.
13. Husdyrbrugets stalde og produktioner skal være i overensstemmelse med oversigten nedenfor:

2. Overblik over stalde og produktioner

Stalde og produktioner						
Staldnavn	Staldstørrelse (m ²)	Ventilation	Kildehøjde	Produktion	Antal måneder udegående	Produktionsareal (m ²)
Ansøgt drift						
Kalvehytter	47	Blandet ventilation	3 m			
Ny kviestald	439	Naturlig ventilation	6 m	(#9818) Malkekøer, kvier og stude. Dybstrøelse	0	439
Kostald 2	1212	Naturlig ventilation	6 m	(#9820) Malkekøer, kvier og stude. Sengestald med spalter (kanal, bagskyl eller ringkanal) (#10510) Malkekøer, kvier og stude. Dybstrøelse	0 0	700 185
Kostald 1	1042	Blandet ventilation	6 m	(#9830) Malkekøer, kvier og stude. Sengestald med spalter (kanal, bagskyl eller ringkanal)	0	775
Ny kostald	3877	Blandet ventilation	3 m	(#9944) Malkekøer, kvier og stude. Fast drænet gulv med skraber og ajlefløb	0	2910
Tilbygning	109	Blandet ventilation	3 m	(#10676) Malkekøer, kvier og stude. Dybstrøelse	0	108
Sum						5117

På bilag 1 fremgår det hvilke produktionsarealer der indgår i beregningen.



Vilkår for ammoniakreducerende miljøteknologi

14. I den nye kostald med produktionsarealet på 2.910 m² er der valgt "Malkekøer, kvier og stude. Fast drænet gulv med skraber og ajle afløb".
- a) Skrabe anlægget skal være i drift fra det øjeblik, hvor der indsættes dyr i stalden.
 - b) Skrabe anlægget skal skrabe staldgulvet mindst hver 2. time døgnet rundt.
 - c) Skrabe anlægget skal vedligeholdes i overensstemmelse med producentens vejledning.
 - d) Vejledningen skal opbevares på husdyrbruget og forevises på Herning Kommunes forlangende. Skraberens skal være forsynet med timer.
15. **Tør dybstrøelsesstald**
I dybstrøelsesstalde skal der strøs halm eller andet tørstof, i mængder, der sikrer, at dybstrøelsesmåtten altid er tør i overfladen.

Vilkår for ensilageplads og - stakke

16. Ensilagestakke, der ikke placeres på fast bund med afløb til opsamlingsbeholder, må højst være placeret på samme sted i 24 måneder. Der skal derefter gå fem år, før ensilage igen må placeres på samme sted.

Vilkår for vaskeplads og afledning af vaskevand

17. Al vask af maskiner og redskaber skal foregå på en støbt plads med fast bund, hvor bortledning af spildevandet sker til en opsamlings- eller gyllebeholder.

Brug af vaskeplads skal ske som beskrevet i Herning Kommunes samlede vurdering.

Vilkår for gødningsoptagelse

18. Markstakke må ikke placeres inden for 100 meter fra ikke-landbrugspligtige naboer/landbrugspligtige naboer.

Jævnfør husdyrgødningsbekendtgørelsen må markstakke/kompost højst oplagres samme sted i marken i 12 måneder, og markstakkene må ikke placeres samme sted igen før efter 5 år.

Vilkår for gyllehåndtering

- 19. Den lille gylletank må maksimalt have et overfladeareal på 148 m².
- 20. Den store gylletank må maksimalt have et overfladeareal på 467 m².
- 21. Håndtering af gylle skal foregå under opsyn.



22. Påfyldning af gyllevogne o.l. skal enten foregå på en plads med afløb til opsamlingsbeholder for flydende husdyrgødning eller med gyllevogne, som har påmonteret pumpe og returløb, således at spild af husdyrgødning undgås.
23. Pumpning af gylle fra stalde til gyllebeholder skal ske indenfor tidsrummet klokken 07.00 til 17.00.

Det skal sikres, at der ved utilsigtet start ikke pumpes gylle udenfor tanken. Overpumpningen af gylle skal foregå under opsyn.

Vilkår for uheld og driftsforstyrrelser

24. Beredskabsplanen skal være let tilgængelig og synlig for de ansatte og øvrige, der færdes på ejendommen.
25. Beredskabsplanens indhold skal udleveres til evt. indsatsleder/miljømyndighed i forbindelse med uheld, forureninger, brand, ol.

Vilkår for tankning af brændstof

26. Tankning af brændstof skal til enhver tid ske på en plads med fast og tæt bund. Tankningen skal ske under opsyn.

Herring Kommune har stillet vilkår om, at tankningsområdet for brændstof skal være udformet sådan, at der ikke kan ske afløb til og forurening af jord, kloak, overfladevand eller grundvand. Vilkåret er stillet, da der er stor risiko for spild på jorden, der hvor traktorer og andre motoriserede landbrugsmaskiner påfyldes med brændstof.

Vilkår for energieftersyn

27. Der skal på ejendommen foretages et energieftersyn af et energiselskab eller -konsulent, hvor de energiforbrugende processer i ejendommen gennemgås.
28. Der skal udarbejdes en rapport som indeholder resultater og evt. konkrete energispareforslag.
29. Rapporten skal senest den 31. august 2018 og inden byggeriet påbegyndes indsendes som kopi til tilsynsmyndigheden.

Vilkår for skadedyrsbekæmpelse

30. På husdyrbruget skal der foretages effektiv fluebekæmpelse i overensstemmelse med de fastsatte retningslinjer fra Aarhus Universitet, Institut for Agroøkologi.



Herning Kommune gør opmærksom på, at opbevaring af foder skal ske på en sådan måde, at det sikrer mod skadedyr (rotter mv.).

Vilkår for renholdelse

31. Det skal sikres, at staldene, udenomsarealer og fodringsanlæg holdes rene.

Vilkår for støj

32. Husdyrbrugets samlede bidrag til støjbelastningen i omgivelserne må ikke overstige følgende værdier, målt ved nabobeboelser eller deres opholdsarealer, angivet som det ækvivalente, konstante, korrigerede støjniveau målt i dB(A). Tallene i parentes angiver midlingstiden³ inden for den pågældende periode:

Dag	Kl. 07-18	55 dB(A)	(8 timer)
Aften	Kl. 18-22	45 dB(A)	(1 time)
Nat	Kl. 22-07	40 dB(A)	(1/2 time)
Lørdag	Kl. 07-14	55 dB(A)	(7 timer)
Lørdag	Kl. 14-22	45 dB(A)	(4 timer)
Søn- og helligdag	Kl. 07-22	45 dB(A)	(8 timer)

Vilkår for vibration og rystelse

33. Husdyrbrugets bidrag til vibrationsniveauet (dB re 10^{-6} m/s²) målt som det maksimale KB-vægtede accelerationsniveau med tidsvægtning S, må ikke overstige værdierne i **Fejl! Henvissningskilde ikke fundet..**

Anvendelse	Kl.	Vægtet accelerationsniveau, L_{aw} i dB
Boliger i boligområder (hele døgnet)	Hele døgnet	75
Boliger i blandet bolig/erhvervsområde	18-7	
Børneinstitutioner og lignende	I åbningstiden	
Boliger i blandet bolig/erhvervsområde	7-18	80
Kontorer, undervisningslokaler og lignende	Hele døgnet	80
Erhvervsbebyggelse	Hele døgnet	85

³ Midlingstiden er en gennemsnitlig måling over tid kombineret med middelværdien over tid.



Kontorer og tilsvarende lokaler i erhvervsbebyggelse, hvor der foregår følsomme aktiviteter

Hele døgnet

80

34. Husdyrbrugets bidrag til niveauet for lavfrekvent støj og infralyddrift ($\text{dB re } 10^{-6} \text{ m/s}^2$) målt indendørs må ikke overstige værdierne i nedenstående tabel. Grænserne gælder for ækvivalentniveauet over et måletidsrum på 10 minutter, hvor støjen er kraftigst.

Anvendelse	Kl.	A-vægtet lydtryksniveau (10-160 Hz), dB	G-vægtet infralydniveau dB
Beboelsesrum, herunder børneinstitutioner og lignende	18-7	20	85
	7-18	25	85
Kontorer, undervisningslokaler, og lignende støjfølsomme rum	Hele døgnet	30	85
Erhvervsbebyggelse	Hele døgnet	35	90

Vilkår for udarbejdelse af handleplaner ved uforudsete gener

35. Hvis Herning Kommune vurderer, at eventuelle klager om støj-, lugt-, støv-, rystelser- og/eller lysgener er velbegrundede, skal husdyrbruget udarbejde en handlingsplan og eftervise at de stillede krav er overholdt. Handlingsplanen skal godkendes af Herning Kommune.
36. Udgiften til støjmålingerne afholdes af ansøger og udføres i overensstemmelse med Miljøstyrelsens vejledninger.

Vilkår for reparation og vedligehold

37. Det skal ved tilsyn dokumenteres, at der føres kontrol, udføres reparationer og vedligehold af gyllepumper, forsyningssystemer til vand og foder, og transportudstyr.
38. Skrabe anlæg, varmegenindvinding, mælkekøleanlæg skal kontrolleres af autoriseret firma 1 gang årligt, således at anlægget altid kører energimæssigt og miljømæssigt forsvarligt. Ved tilsyn skal kvittering for serviceeftersyn fremvises.



Affald

Ejendommen skal overholde Herning Kommunes erhvervsregulativ og bortskaffelse skal ske i overensstemmelse med dette. Endvidere er ejendommen omfattet af reglerne i Affaldsbekendtgørelsen⁴.

Farligt affald skal i henhold til Herning Kommunes regulativ for erhvervsaffald⁵ bortskaffes til godkendte modtageanlæg og transporten af farligt affald skal ske af godkendte transportører. Godkendte transportører og modtageanlæg kan findes på Herning Kommunes hjemmeside.

I henhold til bekendtgørelse om affald⁶, kan op til 200 kg farligt affald pr. år afleveres på Genbrugspladsen, men større mængder skal afhentes via en godkendt transportør.

Kvitteringer på korrekt bortskaffelse for affaldstyper under kategorien "farligt affald" skal gemmes i mindst 5 år og skal kunne forevises, når kommunen beder om det.

Virksomheder kan aflevere samme fraktioner som borgere, dvs. at virksomheder nu kan aflevere op til 10 asbestplader om året, men virksomheder kan fortsat ikke aflevere landbrugsplast og medicin fra landbrug og andre fraktioner, som almindelige borgere ikke har.

På genbrugspladserne i Herning, Aulum, Vildbjerg, Kibæk og Sdr. Felding udleveres der kvittering ved aflevering af farligt affald, som fx spildolie (i max 10 l emballage), oliefiltre, akkumulatorer, spraydåser, malingsrester, tomme oliedunke og kemikalierester (pesticidaffald). Der må dog maksimalt bortskaffes 200 kg farligt affald pr. år på genbrugspladserne.

Følgende må **ikke** afleveres på genbrugspladsen:

Affaldstype	Afleveringssted
– Medicinrester	Leveres til godkendt modtager af farligt affald
– Kanyler	Leveres til godkendt modtager af farligt affald
– Landbrugsplast	Leveres til godkendt modtager, fx Østdeponi
– Udtjente maskiner og udstyr	Skrøthandler

Afhentning af farligt affald, der ikke modtages på genbrugspladsen skal ske af godkendte transportører.

⁴ Affaldsbekendtgørelse nr. 1309 af 18. dec. 2012

⁵ § 12 i Herning Kommunes regulativ for erhvervsaffald udstedt den 1. januar 2012

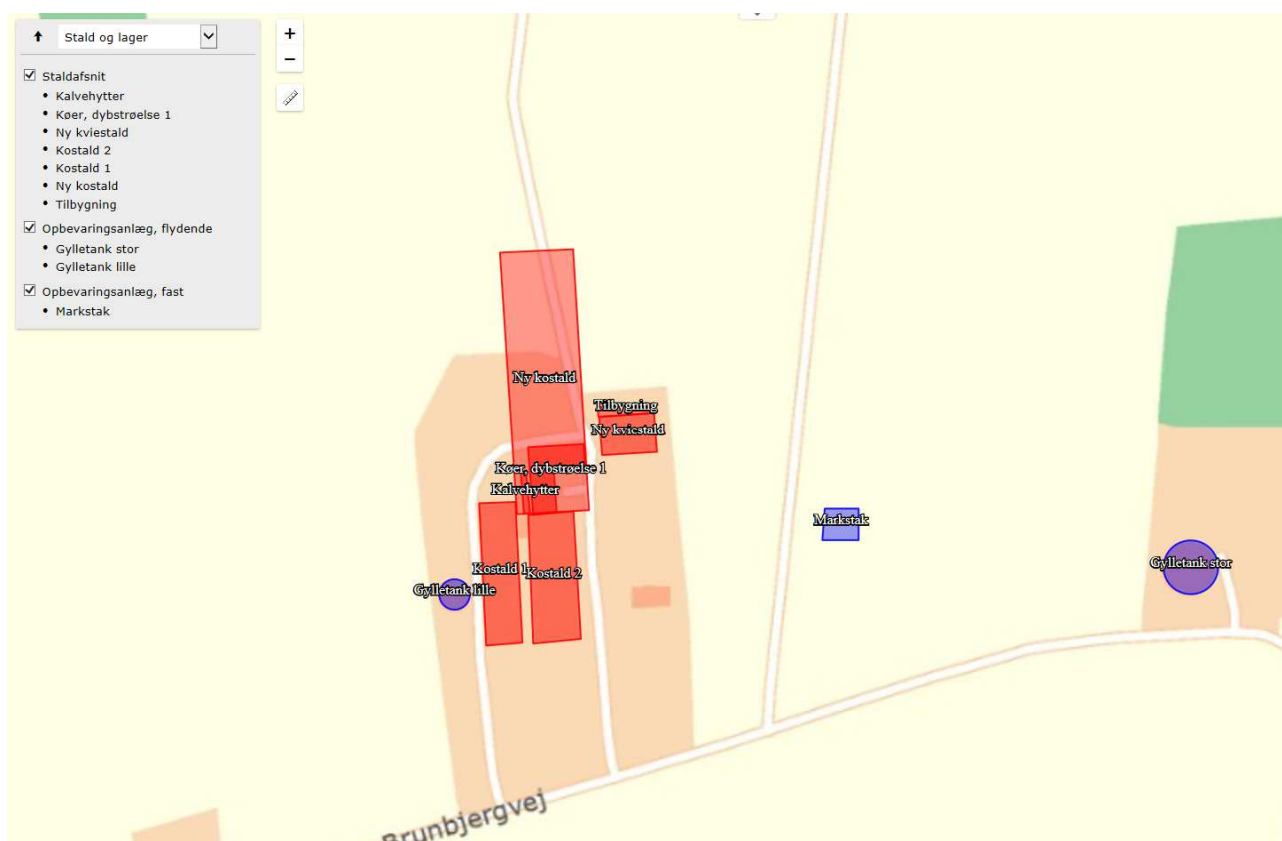
⁶ § 40 stk. 5 i bekendtgørelse om affald nr. 1309 af 18. december 2012

Vurdering i forhold til BAT, nabopåvirkning og naturområder

I forbindelse med ansøgningen er der indsendt oplysninger om husdyrbruget og det ansøgte via husdyrgodkendelse.dk, skema nr.: 200887. Heri er der beskrivelse af det ansøgte husdyrbrugs udvidelse og dets påvirkning af naboer/omboende og naturområder. Endvidere er der indsendt beskrivelser af hvad husdyrbruget vil gøre for at bruge og overholde den bedste tilgængelige teknik (BAT). På baggrund heraf vil Herning Kommune vurdere, om det ansøgte lever op til BAT og ikke påvirker naboer/omboende eller omgivende natur væsentligt.

Malkekvægholdet på Brunbjergvej 5 ønskes udvidet. I den forbindelse skal der bygges en ny større kostald på ca. 3.900 m² samt udvides en mindre stald til opdræt. Samtidigt fjernes to ældre bygninger og en mindre ensilageplads sløjfes for at give plads til den nye kostald.

Den nye stald bygges i umiddelbar sammenhæng med de øvrige bygninger nord for de eksisterende. Staldtypen Sengestald med linespil og skrab vælges, da det har et lavt ammoniakfordampningsniveau for at undgå at belaste den omkringliggende natur.



Figur 1: Oversigt over ansøgt husdyrbrug



Indretning og drift af anlæg

I ansøgt drift vil der blive bygget en ny kostald på ca. 3.900 m² samt en mindre tilbygning på 109 m². Samtidigt fjernes to ældre bygninger og en mindre ensilageplads sløjfes for at give plads til den nye kostald. Den nye stald bygges i umiddelbar sammenhæng med de øvrige bygninger nord for de eksisterende kostalde. Der vil ikke være opstaldet dyr i bygningen "Kalvehytter". Den fremtidige indretning og drift af staldanlægget fremgår af nedenstående skema.

Af figur 1 fremgår 5 stalde og 2 gylletanke.

Stald	Dyretype	Gulvtype	Staldstørrelse i alt m ²	Ansøgt produktionsareal m ²	Miljøteknologi
Ny kviestald			439,0	439,0	
	Malkekøer, kvier og stude	Dybstrøelse		439,0	Ingen
Kostald 1			1.042	775,0	
	Malkekøer, kvier og stude	Sengestald med spalter (kanal, bagskyl eller ringkanal)		775,0	Ingen
Kostald 2			1.212	885,0	
	Malkekøer, kvier og stude	Sengestald med spalter (kanal, bagskyl eller ringkanal)		700,0	Ingen
	Malkekøer, kvier og stude	Dybstrøelse		185,0	Ingen
Ny kostald			3.877	2.910,0	
	Malkekøer, kvier og stude	Sengestald med fast drænet gulv med skraber og aljeafløb		2.910,0	Ingen
Tilbygning			109	108,0	
	Malkekøer, kvier og stude	Dybstrøelse		108,0	Ingen
Gyllebeholdere				Ansøgt overfladeareal m ²	
Lille gyllebeholder, 620 m³				148,0	Ingen
Stor gyllebeholder, 1.830 m³				467,0	Teltdug



Herning Kommune vurderer, at det indsendte er i overensstemmelse med eksisterende byggetilladelser, tidligere miljøgodkendte stalde og det indberettede i BBR. Det nye byggeri skal først have byggetilladelse, når byggeriet skal påbegyndes.

Vurdering af samdrift med andre husdyrbrug.

Ansøger har indsendt oplysninger om hvorledes husdyrbruget ikke er teknisk, forurenings- og driftsmæssigt forbundet med andre husdyrbrug. Niels Haunstrup, Skibbildvej 100, 7400 Herning, driver 3 ejendomme med kvæg, Skibbildvej 100, Brunbjergvej 1 og Brunbjergvej 5. P.t. er der dog ingen husdyr på Skibbildvej 100.

Adskilt miljøpåvirkning

Miljø- og Fødevarerklagenævnet lægger vægt på "hvorvidt det er muligt at beregne miljøpåvirkningen for hver husdyrproduktion for sig".

Lugt:

- Der er ca. 700 m mellem de to ejendommers antagelige lugtcentre
- Afstanden til den nærmeste nabo er ca. 185 m fra Brunbjergvej 5 og ca. 400 m fra Brunbjergvej 1 (samme naboejendom – Brunbjergvej 3).

Med baggrund i disse afstande vurderes det, at der vil kunne foretages beregninger af miljøpåvirkningen fra begge ejendomme adskilt fra hinanden, selvom nærmeste nabo er den samme. Lugtberegningerne for Brunbjergvej 5 viser også, at den samlet ukorrigerede geneafstand i meter til 'Enkeltbolig' er på 125,9 m., og dermed mindre end den faktiske afstand.

Ammoniak:

- Nærmeste § 3 natur ligger ca. 350 meter nord for Brunbjergvej 5, og nærmeste § 3 natur ligger ca. 275 meter syd for Brunbjergvej 1 i modsat retning.
- Med baggrund i den store afstand mellem ejendommene, samt afstanden til § 3 natur, vurderes det, at ammoniakfordampningen kan vurderes adskilt.

Herning Kommune vurderer, at der ikke er tale om samdrift i miljømæssig forstand mellem Brunbjergvej 5 og Brunbjergvej 1, 7400 Herning.

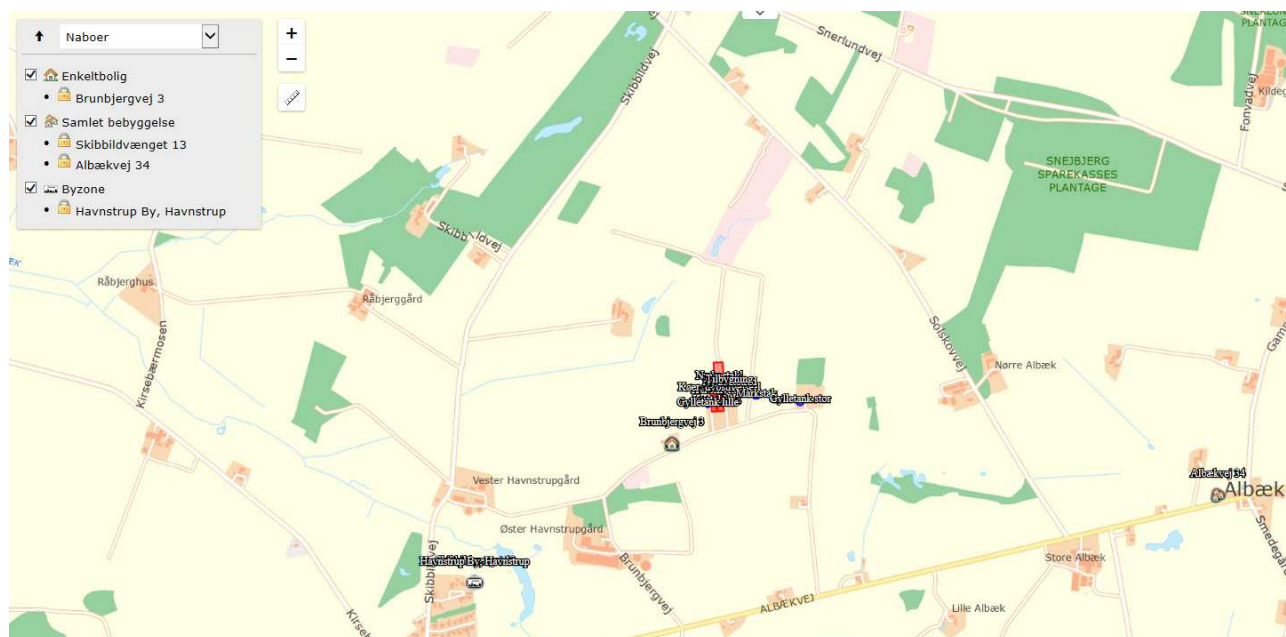
Landskabelig vurdering samt overholdelse af afstandskrav

Husdyrbruget er ifølge Herning Kommuneplan 2017 – 2028 beliggende i primært landbrugsområde. Landskabet omkring husdyrbruget er overvejende jævnt. Det er præget af opdyrkede arealer, tilplantede læhegn og spredte gårde, og opleves som helhed ensartet i sit udtryk. Området er i Herning Kommuneplan udpeget som

Herning Kommune vurderer, at udvidelsen af husdyrbruget med nybyggeriet ikke vil forringe de landskabelige, naturmæssige eller kulturhistoriske værdier, der ligger til grund for områdets status.

Ejendommen ligger cirka 1.050 meter nordøst for Havnstrup (nærmeste byzone). Nærmeste samlede bebyggelse Albæk, ligger cirka 1.800 meter sydøst for ejendommen. Se kort og nedenstående tabel.

Vurdering af overholdelse af afstandskrav



Område	Afstandskrav	Afstand målt fra nybyggeri/bygning hvor ændringen/udvidelsen sker
Eksisterende eller kommuneplanlagt byzone eller sommerhusområde	50 meter	1.095 meter
Område i landzone der i lokalplan er udlagt til boligformål, blandet bolig- og erhvervsformål eller offentlige formål med henblik på beboelse, institutioner, rekreative formål og lignende.	50 meter	830 meter
Nabobeboelse	50 meter	230 meter
Kategori 1 og 2 natur	10 meter	4,5 kilometer

Anlægstype	Afstandskrav	Afstand målt fra nybyggeri/bygning hvor ændringen/udvidelsen sker
1) Enkelt vandindvindingsanlæg	25 meter	Ca. 38 meter
2) Fælles vandindvindingsanlæg	50 meter	> 50 meter
3) Vandløb (herunder dræn) og søer	15 meter	Ca. 275 meter
4) Offentlig vej, privat fællesvej	15 meter	Ca. 120 meter
5) Levnedsmiddelvirksomhed	25 meter	> 25 meter
6) Beboelse samme ejendom	15 meter	Ca. 39 meter



7) Naboikel	30 meter	Ca. 150 meter
8) Nærmeste nabo	50 meter	Ca. 230 meter

Herning Kommune vurderer, at afstandskravene i 6, § 7 og § 8 i husdyrbrugloven er overholdt.

Herning Kommune vurderer, at placeringen af husdyranlægget ikke er beliggende indenfor eller i nærheden af:

- Fredede fortidsminder
- Sø og å beskyttelseslinjer
- Skovbyggelinjer (300 meter)
- Kirkebyggelinjer / kirkezoner indenfor 300 meter fra anlægsdelen
- Beskyttede diger
- Fredede områder / Fredninger
- Kulturmiljø / særlig værdifulde kulturmiljøer
- Større uforstyrrede landskaber
- Landskabsområder
- Landskabelige interesseområder
- Geologiske interesseområder
- Fortidsminder eller
- Skovrejsning

Husdyrbrugets ammoniakemission

I ansøgningskema 200887 er følgende naturpunkter afsat til ammoniakdepositionsberging:

Samlet resultat af ammoniakberegninger

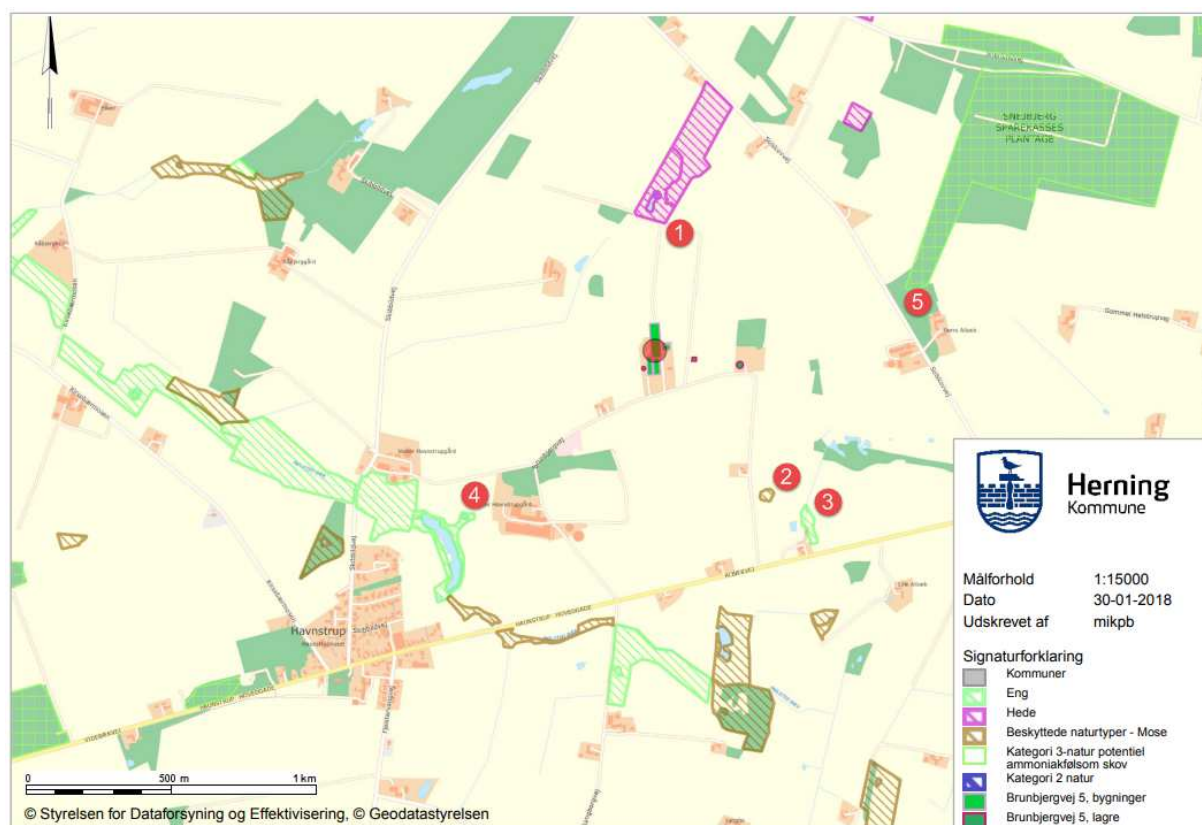
Samlet emission: **4722,9** (kg NH₃-N/år)

Meremission (8 års-drift): **2296,3** (kg NH₃-N/år)

Meremission (nudrift): **1780,7** (kg NH₃-N/år)

Oversigt af naturpunkter

Navn:	Kategori:	Opretter:	Kumulation:	Ruhed natur:	Merdeposition (kg NH ₃ -N/år):		Totaldeposition (kg NH ₃ -N/år):	
					8-års drift	Nudrift:		
§ 3 Hede; N 1	Kategori 3	Ansøger	0	Bn	0,5	0,4	0,8	▼
§ 3 Mose, SØ 2	Kategori 3	Ansøger	0	Bn	0,1	0,0	0,2	▼
§ 3 eng SØ 3	Kategori 3	Ansøger	0	Bn	0,0	0,0	0,2	▼
§ 3 eng SV 4	Kategori 3	Ansøger	0	Bn	0,0	0,0	0,1	▼
potentiel ammoniakfølsom skov, Ø 5	Kategori 3	Ansøger	0	Bn	0,1	0,1	0,3	▼
§ 7 natur, NV 6	Kategori 2	Ansøger	0	Bn	0,0	0,0	0,0	▼
§ 7 natur, Syd 7	Kategori 2	Ansøger	0	Bn	0	0	0	▼
§ 7 natur, Nord 8	Kategori 2	Ansøger	0	Bn	0	0	0	▼
Ovstrup hede 9	Kategori 1	Ansøger	2	Bn	0	0	0	▼





Samlet merdeposition på §3 områder siden 2010

For at vurdere om den samlede merdeposition, fra nudriften (for 8 år siden) til og med den ansøgte udvidelse i denne godkendelse, har en negativ virkning på nærtliggende naturområder, er der lavet beregninger til nærmeste §3 beskyttede naturområder.

Nærmeste naturområde er en § 3 hede beliggende ca. 345 meter nord for anlægget. Der er beregnet en merdeposition på 0,5 kg N/ år på heden.

Herning Kommune vurderer, at da der i løbet af de sidste 8 år ikke er sker en merbelastning, som overskrider 1,0 kg /ha/år, kan udvidelsen finde sted i overensstemmelse med godkendelsesbekendtgørelsens krav om maksimal deposition af ammoniak til kategori 3-natur.

Kategori 1 natur

Nærmeste Natura 2000 område N225 er Ovstrup Hede med Røjen Bæk, som også er udpeget til EF-habitat-område H249. Se bilag 3.

Ovstrup Hede ligger cirka 13 km nordøst for husdyrbruget. Ovstrup Hede ligger mellem Herning og Holstebro er et 490 hektar fredet område med indlandshede, nåletræsplantage, enge, overdrev og vandløb. Indlandshedens flora og fauna er sårbar. Ovstrup Hede er A-målsat i Herning Kommuneplan 2013-2024. For A-målsatte områder er målet, at de bevares med deres sjældne plante- og dyreliv intakt, og der gøres en særlig indsats for at videreudvikle naturværdierne.

Ovstrup Hede er udpeget på baggrund af naturtyper:

Nr.	naturtyper	Nr.	naturtyper
3260	Vandløb med vandplanter	6410	Tidvis våde enge på mager eller kalkrig bund, ofte med blåtop
4010	Våde dværgbusksamfund med klokkelyg	7140	Hængesæk og andre kærsamfund dannet flydende i vand
4030	Tørre dværgbusksamfund (heder)	7230	Rigkær
6230	Artsrige overdrev eller græsheder på mere eller mindre sur bund		

Endvidere er nedenstående arter også en del af udpegningsgrundlaget:

Nr.	arter	Nr.	arter
1037	Grøn kølleguldsmed (Ophiogomphus cecilia)	1355	Odder (Lutra lutra)
1096	Bæklampret (Lampetra planeri)		

Grøn Kølleguldsmed er medtaget på Habitatsdirektivets bilag IV og er udpeget som en af de arter, som Herning Kommune er særlig forpligtet til at passe på. Ifølge Den Danske Rødliste blev guldsmeden tidligere negativ påvirket af eutrofiering, udretning af vandløb og hårdhændet vandløbsvedligeholdelse. Da tilstanden i vandløbene er i bedring, er det nu formentlig udelukkende hård vandløbsvedligeholdelse, som kan påvirke arten negativt. Baggrundsbelastningen for området ligger på 13-14 kg N/ha/år (2015-værdier).

Ammoniakdisposition til naturområdet er på 0,0 kg N/ha år i både merdeposition og totaldeposition.

Herning Kommune vurderer at da beregningen af ammoniakdepositionen viser 0,0 kg N/ha år i både merdeposition og en totaldeposition, er kravet overholdt.



Kumulation af ammoniak på kategori 1 natur

Der ligger ingen andre husdyrbrug med en emission på mere end 150 kg NH₃-N inden for en afstand af 200 m af kategori 1- naturen og det ansøgte husdyrbrug.

Der ligger 2 husdyrbrug med en emission på mere end 750 kg NH₃-N inden for en afstand af 300-500 m af naturpunktet og det ansøgte husdyrbrug.

Herning Kommune vurderer, at totaldepositionen fra det ansøgte husdyrbrug maksimalt må være 0,2 kg N pr. ha. pr. år. Den beregnede totalemission er beregnet til 0,0 kg/ha/år, og er dermed overholdt.

Kategori 2 og 3 natur, samt §3 natur

Nærmeste kategori 2 natur (§ 7 hede) er beliggende omkring 4,5 kilometer nordvest for husdyrbruget. Se bilag 3. Den beregnede totaldeposition til nærmeste kategori 2 natur er 0,0 kg N pr. år. Derved er kravet om en maksimal totaldeposition på 1,0 kg N/år overholdt.

Nærmeste kategori 3 natur (§ 3 hede) er beliggende omkring 345 meter nord for husdyrbruget. Den beregnede merdeposition til naturområdet er 0,5 kg N pr. år.

Inden for en radius af 1.000 meter fra husdyrbruget er der ikke registreret nogle ansvarsarter.

Der ligger en ammoniakfølsom skov indenfor 1.000 meter af husdyrbruget, hvor der er en merbelastning på 0,1 kg N/ha.

Herning Kommune vurderer, at udvidelsen ikke vil medføre en forøgelse af N-depositionen i de omkringliggende naturområder, der ligger ud over det, som naturområderne kan tåle.

Samlet vurdering: ammoniakbelastning af naturområder

Herning Kommune vurderer, at oplysninger om kildehøjder, ruhed og kumulation, er korrekte.

Herning Kommune vurderer, at kravene om maksimalt tilladt totaldeposition på kategori 1- og kategori 2-natur er overholdt.

Herning Kommune vurderer, at der ikke er grundlag for at skærpe kravene til ammoniak meremissionen, under hensyn til andre omkringliggende ammoniakfølsomme naturområder såsom ammoniakfølsomme skove, kategori 3-natur og §3 natur.

Husdyrbrugets lugtemission

I husdyrbrugloven beskrives lugtgenekriterierne som den maksimale, miljømæssigt acceptable lugtgenebelastning⁷ fra en given kilde ved den pågældende områdetype. Det betyder at der beregnes på husdyrbrugets lugt i nærmeste byzone, nærmeste samlede bebyggelse og ved nærmeste nabo. Endvidere skal der tages højde for en eventuel kumulation fra andre husdyrbrug.

⁷ Det er 5 OU_E pr. m³ og 1 LE pr. m³ i et eksisterende eller ifølge kommuneplanens rammedel fremtidigt byzone- eller sommerhusområde. Det er 7 OU_E pr. m³ og 3 LE pr. m³ i et område i landzone, der i lokalplan er udlagt til boligformål, blandet bolig og erhvervsformål eller til offentlige formål med henblik på beboelse, institutioner, rekreative formål og lign., samt ved beboelsesbygninger på ejendommen uden landbrugspligt, som ikke ejes af driftsherren, hvor der inden for en afstand af 200 meter ligger flere end 6 beboelsesbygninger på hver sin ejendom uden ejendomspligt, som ikke ejes af driftsherren. Det er 15 OU_E pr. m³ og 10 LE pr. m³ ved beboelsesbygninger på ejendomme uden landbrugspligt, der ikke ejes af driftsherren.



Kumulation af lugt

Oplysningerne om den kumulative effekt skal bruges i lugtberegningen. Er der andre husdyrbrug, som medfører lugtgener i det samme punkt i byzonen, skærpes kravene til geneafstanden i forbindelse med ansøgningen.

Der ligger ikke andre husdyrbrug nærmere end 300 meter fra et eksisterende eller ifølge kommuneplanens rammedel fremtidigt byzone- eller sommerhusområde eller i et område i landzone, der i lokalplan er udlagt til boligformål, blandet bolig og erhvervsformål eller til offentlige formål med henblik på beboelse, institutioner, rekreative formål og lign., samt ved beboelsesbygninger på ejendommen uden landbrugspligt, som ikke ejes af driftsherren, hvor der inden for en afstand af 200 meter ligger flere end 6 beboelsesbygninger på hver sin ejendom uden ejendomspligt, som ikke ejes af driftsherren eller inden for en afstand af 100 meter af beboelsesbygninger på ejendomme uden landbrugspligt, der ikke ejes af driftsherren.

Geneafstanden skal derfor ikke forøges.

For husdyrbruget kan det ses af nedenstående tabel at alle typer af beboelse ligger udenfor geneafstanden.

Samlet resultat af lugtberegning

Bebyggelse	Kumulation	Model	Ukorrigeret geneafstand	Korrigeret geneafstand	Vægtet gennemsnits-afstand	Bortscreenet	Genekriterie overholdt
Brunbjergvej 3	0	FMK	125,9	125,9	266,4	Ja	Ja
Albækvej 34	0	NY	401,4	401,4	1835,9	Ja	Ja
Skibbildvænget 13	0	NY	401,4	361,2	1125,5	Ja	Ja
Havnstrup By, Havnstrup	0	NY	582,3	553,2	1129,7	Ja	Ja

Konsekvenszone: 530 m

Konsekvensområdet for ejendommens lugtafgivelse er beregnet ud fra FMK modellen. For det ansøgte projekt er konsekvensområdet beregnet til 530 meter. Konsekvensområdet vil sige det område, hvor lugten fra ejendommen kan konstateres – uden at den af den grund vurderes at være til gene for omkringboende.

Herning Kommune vurderer, at ejendommens lokaliseringsforhold er tilfredsstillende. Alle typer beboelse ligger udenfor geneafstanden, så udvidelsen af husdyrbruget vil ikke medføre væsentligt øgede lugtgener. Det må dog forventes, at beboelser indenfor konsekvensområdet på vil opleve øget lugt, idet lugtgeneafstanden øges ved det ansøgte projekt, men lugtgenerne er beregnet til at ligge under de fastlagte beskyttelsesniveauer for lugt. Herning Kommune vurderer, at beskyttelsesniveauet i forhold til lugt er overholdt.

Husdyrbrugets nabopåvirkning og tiltag der begrænser gener

Støj

De anbefalede mindsteafstande mellem husdyrbruget og nærmeste beboelse er baseret på Miljøstyrelsens erfaringer om miljøforhold. Klassifikationen angiver, hvilken afstand, der skønnes at være nødvendig mellem den pågældende virksomhed og boliger i et område for åben og lav boligbebyggelse.

Udgangspunktet er, at afstanden skal give en rimelig sikkerhed for, at boligerne ikke udsættes for miljøgener, og at virksomheden ikke efterfølgende mødes med skærpede miljøkrav.



Jævnfør virksomhedsbeskrivelsen fra håndbog om Miljø og Planlægning, Miljøstyrelsen og Skov- og Naturstyrelsen, Landsplanafdelingen, 2004, anvender Herning Kommune følgende inddeling af husdyrbrugstyper:

Klasse 1	0 m afstand	Klasse 3: Hundepensioner, kenneler og rideskoler (mindre husdyrhold) Klasse 6: Pelsdyrfarme Klasse 6: Husdyrbrug med erhvervmæssigt dyrehold, minus svinefarme Klasse 7: Svinefarme med erhvervmæssigt dyrehold
Klasse 2	20 m afstand	
Klasse 3	50 m afstand	
Klasse 4	100 m afstand	
Klasse 5	150 m afstand	
Klasse 6	300 m afstand	
Klasse 7	500 m afstand	

Det ansøgte husdyrbrug går ind under klasse 6 med en afstand på 300 meter. Nærmeste nabo ligger cirka 180 meter fra husdyrbruget.

Da den anbefalede mindsteafstand til nabobeboelse er 300 meter har Herning Kommune vurderet på, om der er foretaget støjreducerende foranstaltninger på ejendommen.

Der er ikke tidligere indkommet støjklager over ejendommen.

De væsentligste støjkilder vil være:

- Støj fra stalde
- Malkerobotter i kostald
- Vakuumpumpe i malkeafsnit
- Antallet af malkninger pr. dag vil stige
- Flere transporter

Følgende tiltag mod støjkilder er vurderet til at have en positiv effekt:

- At kostalden er konstrueret med naturlig ventilation
- At det automatiske malkesystem er placeret inde i stalden med lav støjfrekvens til følge (det forventes ikke at kunne høres uden for bygningen)

Herning Kommune vurderer, at de beskrevne tiltag vil begrænse støjpåvirkningen af omgivelserne, så husdyrbruget ikke vil give anledning til støjpåvirkning af omgivelserne, som vil medføre gener for de omkringboende.

Nærmeste fuglebeskyttelsesområde og Ramsarområde Borris Hede og Sønder Feldborg Plantage er beliggende mere end 1.000 meter fra staldanlægget. På grund af den store afstand fra staldanlægget, vurderer Herning Kommune, at udvidelsen af dyreholdet og de medførende aktiviteter ikke vil påvirke disse områder.

Støv

Afstanden til nærmeste nabobeboelse er på ca. 180 meter. Grusvejen fra den offentlige vej ligger cirka 150 meter fra nærmeste nabo. Endvidere er der læhegn mellem vejen og nærmeste nabo.

Herning Kommune, vurderer, da husdyrbruget ligger mere end 100 meter fra nærmeste nabo vil husdyrbruget ikke vil give anledning til støvpåvirkning, som vil medføre væsentlige forøgede gener for de omkringboende.



Herning Kommune forventer ikke at husdyrbruget vil give væsentlige støvproblemer, på grund af placeringen af læhegn. Skulle der mod forventning opstå støvproblemer, skal ansøger udarbejde en handleplan til afhjælpning af disse.

Skadedyr

I forbindelse med dyreholdet kan der forekomme gener fra skadedyr.

Fluer

Fluer bekæmpes ved hyppig udmugning i sommerperioden.

Rotter

Ansøger har tegnet kontrakt med anerkendt skadedyrbekæmpelsesfirma der kommer to gange om året. Hvis der konstateres rotter og andre skadedyr på ejendommen skal Herning Kommunes Borgerservice straks skal kontaktes. Endvidere kommer skadedyrskontrollen to gange om året.

Herning Kommune vurderer, at ejendommens forebyggelse og bekæmpelse af flue- og skadedyr er tilstrækkelig. Der stilles dog vilkår om, at ansøger som minimum skal følge de fastsatte retningslinjer fra Aarhus Universitet, Institut for Agroøkologi om flue- og rottebekæmpelse på ejendomme med husdyr.

Lys

Lyset i kostalden styrtes automatisk via sensorsystem. Der er begrænset natbelysning. Der forventes ikke at være gener fra belysning udenfor egen matrikel da ejendommen nærmest er omgivet af læhegn, og der er ingen udendørsbelysning ud mod Brunbjergvej.

Herning Kommune vurderer, at lyset i og udenfor staldafsnittene ikke vil give væsentlige problemer. Dog fastsættes der vilkår om, at såfremt der skulle opstå gener for de omkringboende, eller såfremt kommunen finder det nødvendigt, skal bedriften lade foretage undersøgelse af forskellige lyskilder, således at lyset uden for ejendommen formindskes.

Til- og frakørsel fra husdyrbruget

Da afstand til nabobeboelse er ca. 180 meter, og mere end 100 meter, vurderer Herning Kommune, at til- og frakørsler til husdyrbruget ikke vil give anledning til støvpåvirkning af omgivelserne, som vil medføre gener for de omkringboende.

Der henstilles til, at al transport skal foregå indenfor almindelig arbejdstid for at mindske gener. Sæsonbetonet arbejde kan forekomme udenfor disse tidspunkter, men skal søges begrænset.

Rystelser

Virksomhedens bidrag til niveauet for vibrationsniveauet ($\text{dB re } 10^{-6} \text{ m/s}^2$) målt som det maksimale KB-vægtede accelerationsniveau med tidsvægtning S må ikke overstige værdierne i Lavfrekvent støj, infralyd og vibrationer i eksternt miljø Orientering fra Miljøstyrelsen, nr. 9 1997, Tabel 1.

**Tabel 1**

Anvendelse	Kl.	Vægtet accelerationsniveau L_{aw} i dB
Boliger i boligområder (hele døgnet)	Hele døgnet	75
Boliger i blandet bolig/erhvervsområde	18-7	
Børneinstitutioner og lignende	I åbningstiden	
Boliger i blandet bolig/erhvervsområde	7-18	80
Kontorer, undervisningslokaler og lignende	Hele døgnet	80
Erhvervsbebyggelse	Hele døgnet	85
Kontorer og tilsvarende lokaler i erhvervsbebyggelse, hvor der foregår følsomme aktiviteter	Hele døgnet	80

Virksomhedens bidrag til niveauet for lavfrekvent støj og infralyddrift ($\text{dB re } 10^{-6} \text{ m/s}^2$) målt indendørs må ikke overstige værdierne i Lavfrekvent støj, infralyd og vibrationer i eksternt miljø Orientering fra Miljøstyrelsen, nr. 9 1997, Tabel 2.

Tabel 2

Anvendelse	Kl.	A-vægtet lydtryksniveau (10-160 Hz), dB	G-vægtet infralydniveau dB
Beboelsesrum, herunder børneinstitutioner og lignende	18-7	20	85
	7-18	25	85
Kontorer, undervisningslokaler, og lignende støjfølsomme rum	Hele døgnet	30	85
Erhvervsbebyggelse	Hele døgnet	35	90

Herning Kommune vurderer, at rystelser og lavfrekvent støj i og udenfor staldafsnittene ikke vil give væsentlige problemer. Dog fastsættes der vilkår om, at såfremt der skulle opstå væsentlige gener for de omkringboende, eller såfremt kommunen finder det nødvendigt, skal bedriften lade foretage undersøgelse af forskellige vibrationskilder.



Reststoffer, affaldsproduktion og brug af naturressourcer

Det er fra ansøger oplyst, at alt affald på ejendommen håndteres, sorteres og opbevares efter kommunens affaldsregulativ.

Ansøger oplyser, at der ikke benyttes stoffer der fremgår af artikel 3 i Europa-Parlamentets og Rådets forordning (EF) nr. 1272/2008 om klassificering, mærkning og emballering af stoffer og blandinger.

Farligt affald

Der vil normalt ikke være spildolie på ejendommen da maskiner serviceres på værksted.

Medicinrester og kanyler bortskaffes sammen med det øvrige kliniske risikoaffald på Brunbjergvej 1 til Marius Pedersen.

Der forefindes pt én dieselolietank (1.200 l dieseltank fra 1991).

Tanken står på fast betongulv i dybstrøelsesstald 1. Når denne stald fjernes forsvinder tanken. Til erstatning overvejes en udendørs tank eller der tankes på anden ejendom.

Der er kemikalier i form af rengøringsmidler til malkeanlæg og mælketank. Rengøringsmidler opbevares i 200 l tønder i forbindelse med robotter. Der opbevares ikke pesticider på ejendommen.

Erhvervsaffald

Landbrugsplast fra ensilagepladserne afleveres til godkendte modtager. Jern afleveres til skrothandler. Glas til genbrug. Forbrændingseget affald kommes i containere og tømmes efter behov af Marius Pedersen.

Døde dyr

Dyrene tilmeldes afhentning af DAKA straks efter død. De placeres ved den lille gylletank og overdækkes.

Gylle og dybstrøelse

Al gylle og dybstrøelse udbringes på udbringningsarealerne tilhørende Brunbjergvej 1, 7400 Herning.

Spildevand

Restvand fra produktionen er vandspild fra stalde og vaskevand fra malkeanlæg, dette restvand indgår i normproduktionen for husdyrgødning og ledes til gyllebeholder.

Der er en ensilageplads på ca. 900 m² regnvand herfra anslået ca. 630 m³/år ledes til gyllebeholder.

Hvis der er behov for vask af stalde ledes løber vaskevand i gyllekanaler og til gylletank vest for ejendom.

Der er intet sanitært spildevand fra driftsbygninger.

Der er tagrender på enkelte bygninger, hvor vand fra tagrenderne løber i dræn, se afløbsplan bilag 2. På andre bygninger er der også tagrender, her render tagvand ud på jorden.

Fra staldanlægget er der ikke afledning af sanitært spildevand.



Brug af naturressourcer

	Før udvidelsen (mængde/år)	Ansøgt (mængde/år)	Ændring (mængde/år)	Ændring %
Elforbrug (kWh)	150.000	400.000	250.000	167 %
Vandforbrug (m ³ , stalde)	10.500	17.000	6.500	62 %
Olieforbrug (l)	12.000	15.000	3.000	25 %

Der anvendes pladekøler med genbrug af vand til drikkevand/rengøring. Vandrør m.m. tjekkes jævnligt for utætheder og fejl repareres hurtigt. Stigningen i vandforbruget skyldes udelukkende øget drikkebehov ved ekstra dyr samt rengøring i forbindelse med malkning.

Herring Kommune vurderer, at reststoffer, affaldsproduktion og brug af naturressourcer på Brunbjergvej 5 ikke vil give anledning til en væsentlig miljøpåvirkning. Herring Kommune vurderer endvidere, at afledning af vaskevand og spildevand fra staldanlægget med kørearealer og plansiloanlæg, samt afledning af sanitært spildevand sker efter gældende regler.

Vejledende grænseværdi for ammoniak ved anvendelse af BAT

Den nye kostald bliver etableret med fast drænet gulv med skraber og aljeafløb. Beholderen på 1.830 m³ fra 1994 er forsynet med teltduk.

Den samlede NH₃ emission fra staldanlægget og lagre er ifølge ansøgningen opgjort til 4.723 kg N / år og overholder derved Herring Kommunes BAT niveau på 4.816 kg N / år.

Herunder er der foretaget en beregning af den vejledende grænseværdi for ammoniaktab (emissionsgrænseværdien) pr. år opnåelig ved anvendelse af bedste tilgængelige teknik (BAT). Beregningerne er foretaget efter de retningslinjer og beregningsmetoder der fremgår af Miljøstyrelsens standardvilkår for BAT fra 2011, og afhænger af om en produktion er placeret i ny eller eksisterende stald. For eksisterende stalde vil gælde en fast værdi per dyr på en given gulvtype. For nye stalde vil værdien afhænge af produktionens størrelse, således at BAT-kravet skærpes i takt med en voksende produktion.

Samlet BAT beregning			
	Stalde	Lagre	Total
Samlet BAT krav (kg NH ₃ -N /år)	4570	246	4816
Faktisk emission (kg NH ₃ -N /år)	4570	153	4723
Forskel (kg NH ₃ -N /år)	-	-	93
Vejledende BAT Overholdt?	-	-	Ja

Samlet ammoniaktab for hele anlægget (alle produktioner) opnåelig ved anvendelse af BAT					
	Vejl. sum (kg NH ₃ -N /år)	Ansøgers forslag (kg NH ₃ -N /år)	Ansøgers Begrundelse	Kommunens krav (kg NH ₃ -N /år)	Kommunens Begrundelse
Rediger	4570				

Herring kommune vurderer, at ejendommen, med de beskrevne tiltag, lever op til BAT i forhold til de muligheder, der foreligger for det ansøgte.



Oplysninger m.v. til miljøkonsekvensrapport

Herning Kommune har gennemgået ansøgningen og er af den opfattelse at oplysningskravet vedrørende miljøkonsekvensrapporten er opfyldt, idet den indeholder:

- 1) En beskrivelse af det ansøgte med oplysninger om:
 - a) det ansøgtes placering, udformning, dimensioner og andre relevante særkender,
 - b) det ansøgtes forventede væsentlige og eventuelle kumulative indvirkninger på miljøet,
 - c) det ansøgtes særkender eller de foranstaltninger, der påtænkes truffet for at undgå, forebygge eller begrænse og om muligt neutralisere forventede væsentlige skadelige indvirkninger på miljøet,
 - d) den eller de rimelige alternative løsninger, som ansøger har undersøgt, og som relevante for det ansøgte og dets særlige karakteristika, og hovedårsagerne til den eller de valgte løsninger under hensyn til det ansøgtes indvirkninger på miljøet.
- 2) Et samlet, ikke-teknisk resumé af oplysningerne i pkt. 1, og påtænkte foranstaltninger ved IE-husdyrbrugets ophør, hvis det ansøgte vedrører et IE-husdyrbrug.
- 3) Oplysning om den kompetente ekspert, der har udarbejdet miljøkonsekvensrapporten.

Herning Kommune vurderer, at:

Punkt 1a, 1b, 1c fremgår af husdyrgodkendelse.dk

Punkt 1d er beskrevet fyldestgørende

Punkt 2 er ikke relevant, da der ikke er tale om et IE-husdyrbrug.

Punkt 3 er beskrevet fyldestgørende.

Herning Kommune vurderer, at oplysningerne til miljøkonsekvensrapport er fyldestgørende.

Lovgrundlag

Ansøgningen er behandlet i henhold til kravene i Lov om husdyrbrug og anvendelse af gødning m.v.⁸ med tilhørende bekendtgørelse om tilladelse og godkendelse m.v. af husdyrbrug⁹, husdyrgødningsbekendtgørelsen¹⁰ samt Miljøstyrelsens vejledning om miljøgodkendelse af husdyrbrug.

Herning Kommune har informeret offentligheden og berørte myndigheder tidligt i beslutningsprocessen ved offentlig annoncering på Herning Kommunes hjemmeside i perioden 22-01-2018 til 05-02-2018. Ingen har ønsket udkastet til afgørelsen tilsendt.

Herning Kommune har fremsendt udkast til afgørelse til naboer og andre berørte samt til dem, som har anmodet herom, med mulighed for at kommentere udkastet i perioden 27-04-2018 til 29-05-2018. Herning Kommune har ikke modtaget kommentarer til udkastet til afgørelsen.

Klagevejledning og offentliggørelse

Herning Kommune har givet miljøgodkendelse til udvidelse af husdyrbruget på Brunbjergvej 5, 7400 Herning. Miljøgodkendelsen er givet i medfør af § 16a i husdyrbrugloven.

⁸ Lov om miljøgodkendelse m.v. af husdyrbrug, Lovbek. nr. 256 af 21/03 2017 med efterfølgende rettelser

⁹ Bekendtgørelse om tilladelse og godkendelse m.v. af husdyrbrug nr. 211 af 28/02 2017 med efterfølgende rettelser

¹⁰ Bekendtgørelse om husdyrbrug og erhvervsmæssigt dyrehold, husdyrgødning, ensilage m.v. 1324 af 15/11 2016 med efterfølgende rettelser



Det er muligt at klage over afgørelsen til Miljø- og Fødevarerklagenævnet. Miljøgodkendelsen bliver offentliggjort på Herning Kommunes hjemmeside www.herning.dk under "Planer og offentliggørelser" og "Landbrug" fra den 31. maj 2018. Der kan klages i 4 uger. Klageberettigede er ansøger og enhver, der har en individuel, væsentlig interesse i sagen samt visse organisationer, alle som er angivet i husdyrbruglovens §84-87.

Hvis du ønsker at klage over denne afgørelse, kan du klage til Miljø- og Fødevarerklagenævnet. Du klager via Klageportalen, som du finder et link til på forsiden af www.nmkn.dk. Klageportalen ligger på www.borger.dk og www.virk.dk. Du logger på www.borger.dk eller www.virk.dk, ligesom du plejer, typisk med NEM-ID. Klagen sendes gennem Klageportalen til den myndighed, der har truffet afgørelsen. En klage er indgivet, når den er tilgængelig for Herning Kommune i Klageportalen.

Klagen skal være tilgængelig for Herning Kommune i Klageportalen. For at klagen er tilgængelig skal klager har godkendt og betalt gebyr/bestilt en faktura i Klageportalen. Det skal senest ske den 28. juni 2018.

Miljø- og Fødevarerklagenævnet skal som udgangspunkt afvise en klage, der kommer uden om Klageportalen, hvis der ikke er særlige grunde til det. Hvis du ønsker at blive fritaget for at bruge Klageportalen, skal du sende en begrundet anmodning til Herning Kommune, der har truffet afgørelse i sagen. Herning Kommune videresender herefter anmodningen til Miljø- og Fødevarerklagenævnet, som træffer afgørelse om, hvorvidt din anmodning kan imødekommes.

Hvis afgørelsen påklages, bliver det meddelt ansøger.

En eventuel klage har ikke opsættende virkning, medmindre Miljø- og Fødevarerklagenævnet bestemmer andet, hvorfor miljøgodkendelsen på eget ansvar kan udnyttes før klagefristen er udløbet i henhold til Husdyrbruglovens § 81, stk. 1.

Denne afgørelse om miljøgodkendelse kan også indbringes for domstolene, jf. Husdyrbruglovens § 90. Det skal ske indenfor seks måneder efter offentliggørelsen.

Med venlig hilsen

Peter Lindhard Birch
Herning Kommune
Miljø og Klima, Landbrugsteam



Interessentliste for høringsperiode og offentliggørelse

Nedenstående er orienteret om udkast til miljøgodkendelsen:

- Ansøger Niels Haunstrup, Brunbjergvej 5, 7400 Herning, E-post: mail@osterhaunstrup.dk
- Sagro I/S, Majsmarken 1, 7190 Billund, konsulent Karen V. Thomasen, E-post: kvt@sagro.dk
- Naboer og andre, som får orientering om udkastet til miljøgodkendelsen (Konsekvensområde = 530 m)
 - Hanne Jessen og Michael Tang Sørensen, Solskovvej 3, 7400 Herning
 - Ellen Kirstine og Aage Kjærsgaard, Solskovvej 9, 7400 Herning
 - Jonna Bækgaard, Skibbildvej 100, 7400 Herning
 - Karina Serup og Daniel Dürr Dullweber, Skibbildvej 102, 7400 Herning
 - Maiken og Henrik Rønhave Helbo, Brunbjergvej 3, 7400 Herning
 - Charles Skals Damholt, Brunbjergvej 5, 7400 Herning
 - Gitte Yde og Ivan Fløe Pedersen, Brunbjergvej 6, 7400 Herning

Nedenstående er orienteret om miljøgodkendelsen:

Klageberettigede jævnfør husdyrbrúglovens § 84

- Ansøger Niels Haunstrup, Brunbjergvej 5, 7400 Herning, E-post: mail@osterhaunstrup.dk
- Sagro I/S, Majsmarken 1, 7190 Billund, konsulent Karen V. Thomasen, E-post: kvt@sagro.dk
- Enhver, der har en individuel, væsentlig interesse i sagens udfald er i høringsperioden blevet gjort opmærksom på at meddelelse af afgørelsen sker ved offentlig annoncering på Herning Kommunes hjemmeside.

Styrelsen for Patientsikkerhed

Klageberettigede jævnfør husdyrbrúglovens § 85

Danmarks Fiskeriforening
Ferskvandsfiskeriforeningen
Forbrugerrådet
Arbejderbevægelsens Erhvervsråd

Klageberettigede jævnfør husdyrbrúglovens § 86

Danmarks Naturfredningsforening, Lokalafdeling Herning
Dansk Ornitologisk Forening, Lokalafdeling Herning
Foreningen af bredejere ved Gødstrup Sø.

Klageberettigede jævnfør husdyrbrúglovens § 87

Dansk Ornitologisk Forening
Friluftsrådet
Danmarks Naturfredningsforening
Det Økologiske Råd
Danmarks Sportsfiskerforbund
Aktive Fritidsfiskere i Danmark



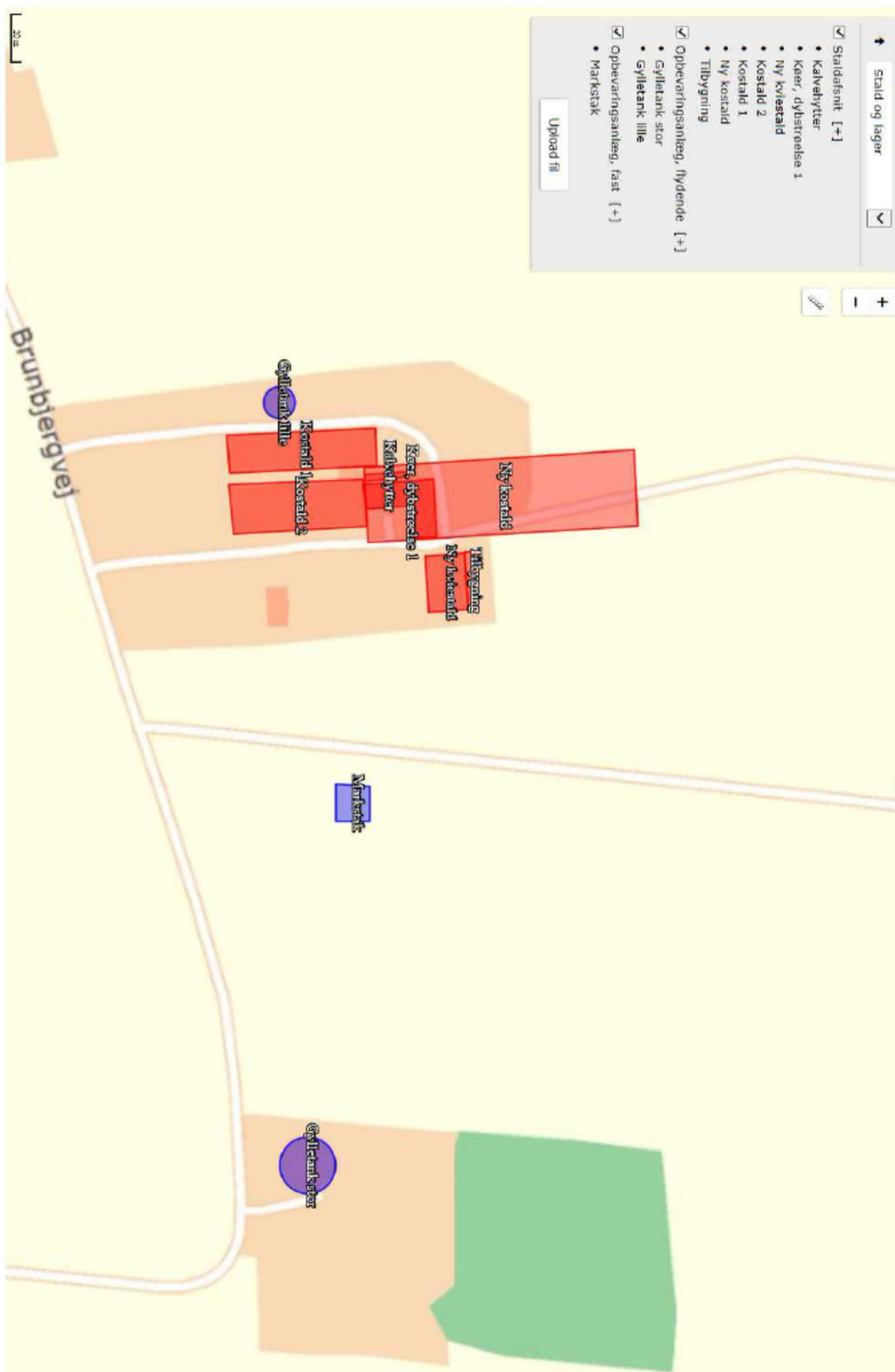
Oversigt over bilag

Bilag 1: Oversigt og produktionsarealet

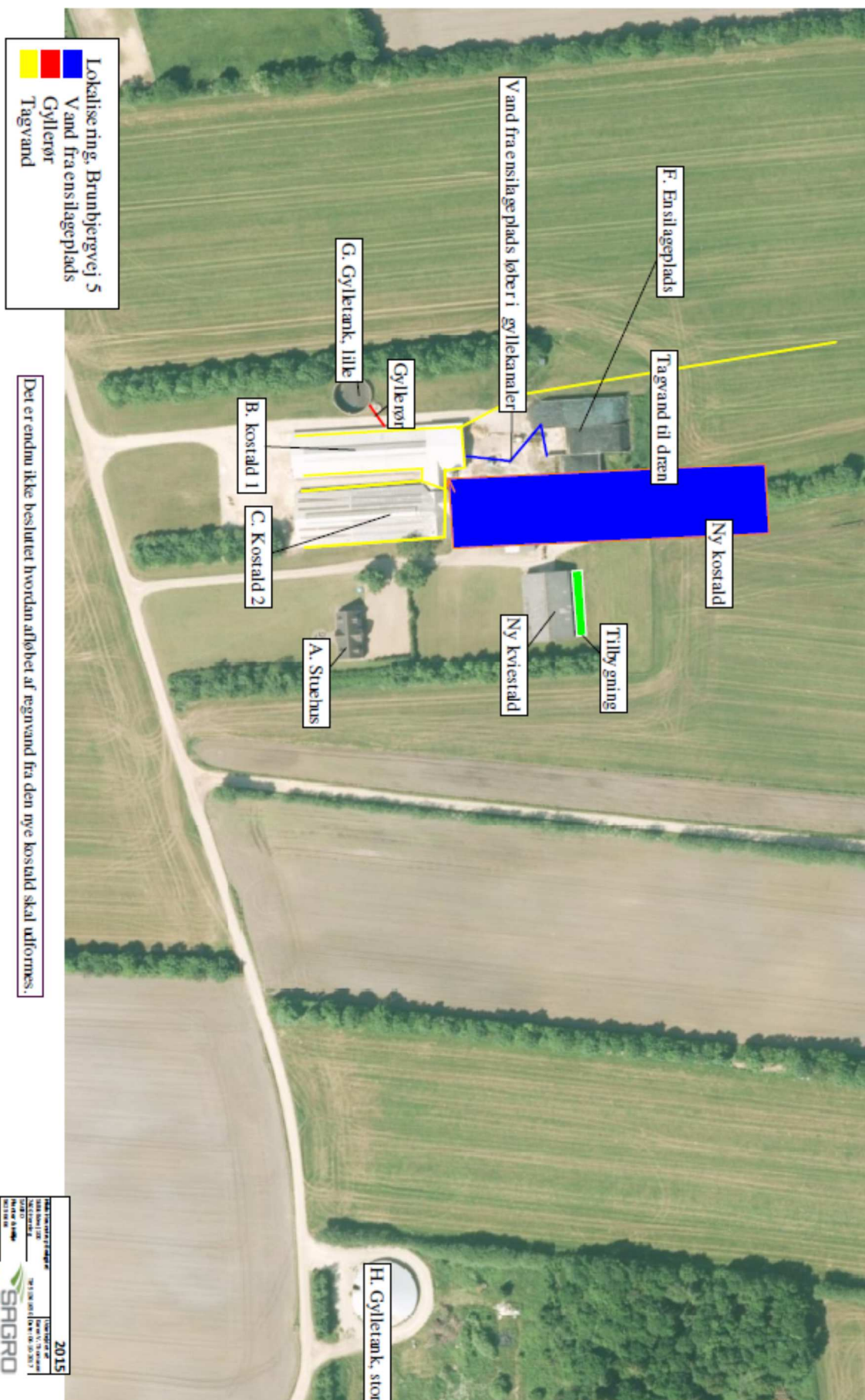
Bilag 2: Afløbsplan

Bilag 3: Kategori 1- og 2-natur

Bilag 1 oversigt over produktionsarealet.



Afløbsplan Brunbjergvej 5



Bilag 2: Afløbsplan

Bilag 3: Kategori 1- og 2-natur

