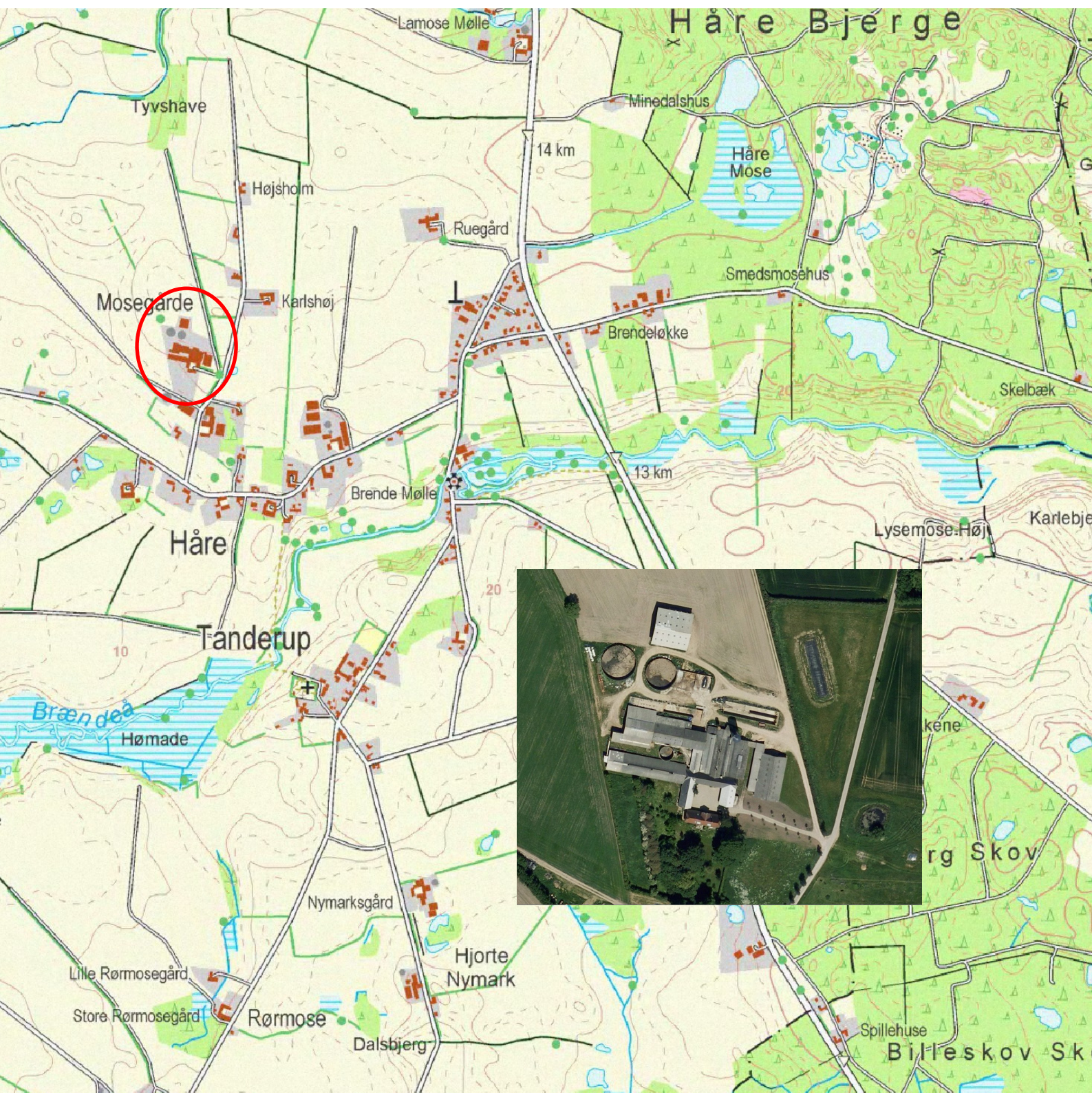


§ 12 – Miljøgodkendelse

Juni 2009



§ 12 miljøgodkendelse af

kvægproduktion på
Højsholmvej 10, 5591 Gelsted
Dato for gyldighed: 24. juni 2009



Middelfart
KOMMUNE

Datablad

§ 12 miljøgodkendelse af kvægproduktion på Højsholmvej 10, 5591 Gelsted

Dato for godkendelse: 24. juni 2009

CVR-nr. og P-nr.: 30471229/1013364091

CHR-nr.: 19888

Ejendomsnr.: 3329

Matr.nr.: 8a

Ejerlav: Håre By, Tanderup

Adresse: Højsholmvej 10, 5591 Gelsted

Ejer: Søren Hvelplund

Telefon: 2032 4221

E-mail: s.hvelplund@vip.cybercity.dk

Konsulent: Anette Johansen, Centrovic

Adresse: Damsbovej 11, 5492 Vissenbjerg

Telefon: 6340 7150

E-mail: aj@centrovic.dk

Tilsynsmyndighed: Middelfart Kommune

Adresse: Østergade 21, 5580 Nørre Aaby

Telefon: 88885500

E-mail: middelfart@middelfart.dk

Ansøgningen om miljøgodkendelse er indsendt til Middelfart Kommune gennem Miljøstyrelsens elektroniske ansøgningssystem første gang den 4. juli 2008. Ansøgning med miljømæssige tilpasninger er indsendt 4. marts 2009. Beregningsgrundlag i husdyrgodkendelse.dk er *Interface version 4.0.6*, uploadet 26. november 2008, *FarmN version 3.2* og *Regneark version 4.4*.

Indholdsfortegnelse

Læsevejledning	5
Ikke-teknisk resumé	5
Middelfart Kommunes afgørelse	6
Klagevejledning	6
Retsbeskyttelse og revurdering	6
Vilkår for miljøgodkendelsen	7
Indretning	7
Årsproduktion	7
Stalldrif.....	8
Markdrift	8
Lugt.....	9
Støj	9
Energi.....	9
Skadedyr	10
Uheld og risici	10
Dokumentation og egenkontrol	10
Virksomhedens ophør.....	10
Andre miljøregler og bestemmelser	10
Offentliggørelse	11
Kopi til:	11
MILJØVURDERING	12
Indledning	12
Ansøgning.....	12
Offentlig høring	13
Alternative placeringsmuligheder	13
Landskabelige hensyn	13
Afstandskrav	14
Staldanlæg og drift	15
Staldanlæggets indretning.....	15
Lugt.....	15
Støv, støj og lys.....	16
Foder.....	16
Produktion og opbevaring af husdyrgødning.....	16
Transport	17
Fast affald	18
Olie og kemikalier, opbevaring og affald	19
Påfyldning og rengøring af marksprøjte.....	19
Energiforbrug og energibesparende foranstaltninger.....	19
Vandforbrug og vandbesparende foranstaltninger	20
Spildevand	20
Døde dyr	21
Skadedyr	21

Produktion og udbringning af husdyrgødning	21
Bedriftens arealer.....	21
Produktionens påvirkning af naturtyper og arter med ammoniak.....	22
Vandløb.....	23
Nitratfølsomme overfladevande.....	24
Nitratfølsomt grundvand.....	25
Fosfor.....	25
Aftale om afsætning af husdyrgødning.....	25
Affaldsprodukter på udbringningsarealer.....	26
Samlet vurdering af BAT (Bedst tilgængelige teknik)	26
Egenkontrol	26
Uheld og risici	27
Virksomhedens ophør	27
0-alternativet	27
Litteratur	28
Kortbilag 1.....	29
Oversigt over anlæggets indretning.....	29
Udbringningsarealer tilhørende ejendommen Højsholmvej 10, 5591 Gelsted.....	30
Kortbilag 2a.....	31
Udbringningsarealerne, i mindre målestoksforhold.....	31

Bilag 1: Anlægsoversigt

Bilag 2: Udbringningsarealer

Bilag 2a: Udbringningsarealer, mindre målestoksforhold

Bilag 3: Sårbare naturområder der påvirkes af ammoniakudledning fra anlægget

Læsevejledning

Miljøgodkendelsen omfatter *Vilkår for miljøgodkendelsen* og *Miljøvurdering*. Der indledes med et *Ikke-teknisk resumé*, der er en kortfattet beskrivelse af produktionen. Herefter følger *Vilkår for miljøgodkendelsen*, hvoraf fremgår vilkår vedrørende produktionens indretning og drift, der adskiller sig fra de generelle regler for husdyrbrug og drift af landbrugsejendomme. Endelig følger *Miljøvurdering*, der er en beskrivelse af produktionen og baggrunden for de enkelte vilkår.

Ikke-teknisk resumé

Ejeren af Højsholmvej 10, 5591 Gelsted ønsker at udvide malkekvægsbesætningen fra 214,3 DE til 349,3 DE. I forbindelse med udvidelsen bygges der ny kostald på 3.500 m² nord for de eksisterende staldbygninger og der bygges ny gyllebeholder på 3.000 m³ nord for de eksisterende gylleholdere. Gyllebeholderen etableres med fast overdækning.

Ved at etablere staldtypen sengestald med fast gulv, 2 % hældning og skrabning hver 2. time samt ved at etablere den nye gyllebeholder med fast overdækning, lever husdyrbruget op til husdyrlovens krav om 20 % reduktion af ammoniaktabet fra anlægget.

Der ligger ingen naturområder beskyttet af husdyrlovens § 7 inden for 1.000 meters afstand fra staldanlægget. Middelfart Kommune vurderer, at den ansøgte produktion ikke vil belaste naturområder i lokalområdet mere end de kan tåle.

Den ansøgte produktion uden særlige tiltag til at begrænse kvælstofudvaskningen til det internationale naturbeskyttelsesområde "Lillebælt" vil medføre en væsentlig merbelastning af de sårbare vandområder. Ejeren pålægges at iværksætte tiltag i markdriften, der sikrer, at kvælstof-udvaskningen ikke vil være større end hvis markerne blev dyrket uden tilførsel af husdyrgødning.

Den ansøgte produktion vil medføre en overskudstilførsel af fosfor til udbringningsarealerne på 3,6 kg fosfor/ha/år. Af ejendommens 130,7 hektar udbringningsarealer har kun 11 hektar fosfortal på mere end 6 mens størstedelen af arealerne har fosfortal på mindre end 4. Ud fra en gennemsnitlig betragtning af arealerne, som husdyrloven foreskriver, er kravet om fosforoverskud overholdt.

Staldanlægget er placeret ca. 150 meter fra nærmeste nabo. Middelfart Kommune vurderer, bl.a. på baggrund af lugtberegninger, at produktionen kun vil medføre begrænsede eller ingen nabogener.

Med bl.a. anvendelse af staldtypen sengestald med fast gulv, 2 % hældning og skrabning hver 2. time lever produktionen op til kravet om anvendelse af bedst tilgængelige teknik (BAT). Et vilkår om gennemgang af bedriften med en energikonsulent skal medvirke til at sikre, at der også hvad angår energiforbruget, leves op til kravet om BAT.

Der er ved udformning af projektet redegjort for, at kemikalier og affald vil blive håndteret på en måde, der minimerer risikoen for spild eller anden miljøbelastning. Ansøger vil inden etablering af produktionen udarbejde en beredskabsplan, så de ansvarlige for produktionen er forberedt på at håndtere eventuelle uheld på en måde, der minimerer risikoen for miljøbelastning.

Samlet set vurderer Middelfart Kommune, at den ansøgte produktion kan etableres uden væsentlig påvirkning af miljøet.

Middelfart Kommunes afgørelse

Med hjemmel i Lov om miljøgodkendelse mv. af husdyrbrug¹ (husdyrloven) meddeler Middelfart Kommune hermed den 24. juni 2009 miljøgodkendelse efter § 12 til produktion af 280 årskøer (tung race) med opdræt svarende til 349,3 dyreenheder (DE) på Højsholmvej 10, Gelsted, matr.nr. 8a Håre By, Tanderup m.fl.

Godkendelsen omfatter opførelse af ny kostald og ny gylletank samt 130,7 hektar udbringningsarealer.

Miljøgodkendelsen omfatter tillige en aftale om afsætning af husdyrgødning svarende til 105 dyreenheder kvæggylle og ca. 40 dyreenheder dybstrøelse.

I forbindelse med ansøgningen gives der dispensation fra Museumslovens § 29.

Miljøgodkendelsen meddeles under forudsætning af, at gældende regler på området samt nedenstående vilkår overholdes. Baggrunden for de enkelte vilkår fremgår af Miljøvurdering af 19. juni 2009. Forudsætningerne for miljøgodkendelsen er de oplysninger der er givet i ansøgningsmaterialet, jf. ansøgning fra Miljøstyrelsens IT-ansøgningssystem, www.husdyrgodkendelse.dk, skemanummer 6799 med tilhørende bilag samt øvrigt materiale indsendt af ansøger eller ansøgers konsulent.

Godkendelsen bortfalder, hvis den ikke er udnyttet inden 2 år efter miljøgodkendelsen er givet eller efter afgørelse af en eventuel klagesag. Hvis godkendelsen herefter ikke udnyttes helt eller delvist i 3 på hinanden følgende år, bortfalder den del af godkendelsen, der ikke har været udnyttet i de seneste 3 år. jf. § 33 i Lov om miljøgodkendelse m.v. af husdyrbrug.

Miljøgodkendelse sker under forudsætning af en række vilkår, der fremgår af *Vilkår for miljøgodkendelsen*. Baggrunden for de enkelte vilkår fremgår af miljøvurdering af 19. juni 2009.

Klagevejledning

Der kan skriftligt klages over miljøgodkendelsen. En eventuel klage skal sendes til Middelfart Kommune, som videresender klagen til Miljøklagenævnet. Klagen skal være modtaget af Middelfart Kommune senest 4 uger fra offentliggørelsen i Melfar Posten den 24. juni 2009, det vil sige onsdag d. 22-07-2009 ved kontortids ophør kl.15. Kommunen videresender eventuelle klager til klageinstansen som er Miljøklagenævnet.

Kommunen vil give ansøger besked, hvis der kommer klager over afgørelsen.

En klage over godkendelsen har ikke opsættende virkning medmindre Miljøklagenævnet bestemmer andet.

Ønskes afgørelsen prøvet ved domstolene skal søgsmålet være anlagt inden 6 måneder efter at afgørelsen er meddelt (jf. § 90 i husdyrloven).

Retsbeskyttelse og revurdering

¹ Lov nr. 1572 af 20. december 2006 om miljøgodkendelse m.v. af husdyrbrug.

Med denne miljøgodkendelse følger 8 års retsbeskyttelse. Dato for retsbeskyttelsens udløb er 24. juni 2017.

Virksomhedens miljøgodkendelse skal jf. § 17 i Bekendtgørelse om tilladelse og godkendelse mv. af husdyrbrug² regelmæssigt og mindst hvert 10. år tages op til revurdering. Den første regelmæssige vurdering skal dog foretages senest, når der er forløbet 8 år. Det er planlagt, at foretage den første revurdering i 2017.

Vilkår for miljøgodkendelsen

Bedriften skal til enhver tid leve op til gældende regler i love og bekendtgørelser – også selvom disse regler eventuelt måtte være skærpede i forhold til denne godkendelse.

Godkendelsen indeholder en række vilkår for virksomhedens drift, indretning og kontrol. Vilkårene er stillet på baggrund af en miljøvurdering af virksomhedens forureningsmæssige forhold. Vilkårene skal sikre, at belastningen af følsomme naturtyper og vandområder begrænses, samt at der er taget hensyn til omkringboende og de landskabelige værdier.

Staldanlægget med tilhørende anlæg (foderopbevaringsfaciliteter, gyllebeholdere m.v.) skal placeres, indrettes og drives i overensstemmelse med nedenstående vilkår og som beskrevet i miljøvurdering af 19. juni 2009.

Indretning

1. Den nye kostald og ny gyllebeholder skal placeres som angivet på kortbilag 1. Stalden må maksimalt have en længde på 110 meter og være 42 meter i bredde, i alt 4.620 m². Staldanlægget skal opføres i dæmpede farver og ikke-reflekterende materialer. Endelig placering og udformning af staldanlæg, siloer og gyllebeholdere (målfast tegning) skal godkendes af Middelfart Kommunes Plan- og Bygafdeling, inden byggeriet iværksættes.
2. Kostalden skal indrettes med sengestald med fast gulv, 2 % hældning, skrabning hver 2. time eller alternativt et andet staldsystem, der som minimum reducerer ammoniakfordampningen tilsvarende (50 %) i forhold til referencestaldsystemet. Der må være kælvbokse til 24 køer på dybstrøelse. Såfremt der vælges et andet staldsystem end sengestald med fast gulv, 2 % hældning og skrabning hver 2. time skal der fremsendes dokumentation til kommunen for, at staldsystemet reducerer ammoniakfordampningen tilsvarende. Dokumentationen skal være i form af beregning i husdyrgodkendelse.dk.
3. Den nye gyllebeholder skal etableres med fast overdækning.

Årsproduktion

4. Dyreholdet på ejendommen må maksimalt udgøre 280 årskøer (tung race), 220 årskvier, som udliciteres fra de er 6 måneder til 2 måneder før kælvning, svarende til, at der går 20 kvier på stald i perioden fra 6 måneder til kælvning, og 60 småkalve (0 – 6 mdr.), i alt 349,3 DE.

² Bekendtgørelse nr. 648 af 18. juni 2007 om tilladelse og godkendelse mv. af husdyrbrug.

5. Indtil produktionen er oppe på 280 årskøer må kvierne (6 mdr. – kælvning) holdes hjemme i kviestalden, dog må årsproduktionen ikke være større end 349,3 DE. De øvrige kvier skal udliciteres.
6. Godkendelsen bortfalder såfremt den ikke er udnyttet inden to år fra denne godkendelses meddelelse. Med "udnyttet" menes, at det ansøgte byggeri er taget i brug, og der er indsat et dyrehold svarende til opstart af den ansøgte produktion. Den fulde årsproduktion på 349,3 DE skal være opfyldt inden 5 år fra denne godkendelses meddelelse ellers bortfalder retten til at producere mere end produktionens eksisterende størrelse på det pågældende tidspunkt.

Der kan dispenseres for fristen for udnyttelse af godkendelsen på to år. En dispensation vil dog afhænge af, at der ikke er sket væsentlige ændringer i beregningsgrundlag og at kommunens grundlag for at foretage konkrete vurderinger ikke er ændret.

Stalldrifft

7. Den samlede ammoniakfordampning fra stald og lager må ikke overstige 2.470 kg kvælstof/år, beregnet i IT-ansøgningssystemet. Dette sikres ved overholdelse af vilkår om staldindretning (vilkår 2) og vilkår om fast overdækning på den nye gyllebeholder (vilkår 3) samt vilkår om dyreholdet (vilkår 4).

Markdrifft

8. Der må udbringes husdyrgødning svarende til 219 DE kvæggylle (23.800 kg kvælstof og 3.780 kg fosfor) på de 130,7 hektar der fremgår af kortbilag 2 og 2a.
9. Kvælstofudvaskningen fra bedriftens udbringningsarealer i oplandet til vandområder indenfor det internationale naturbeskyttelsesområde "Lillebælt" må ikke overstige et niveau svarende til udvaskningen fra arealerne dyrket uden tilførsel af husdyrgødning beregnet i husdyrgodkendelse.dk (Farm-N) med referencesædskitte K6.

Dette opnås ved, at der etableres efterafgrøder i ekstra 5,3 hektar (svarende til 4,1 % af bedriftens samlede dyrkede areal). Disse efterafgrøder er ud over den lovpligtige del.

Alternativt skal kvælstofnormen reduceres med 4,1 % i forhold til gældende gødningsnorm.

På de ekstra arealer med efterafgrøder gælder samme regler for artsvalg, etableringstidspunkt, nedmuldningstidspunkt m.m. som for areal med efterafgrøder efter de generelle regler. Kvælstofkvoten skal det efterfølgende år reduceres i forhold til gældende gødningsnorm med samme mængde kvælstof som gælder for efterafgrøder efter de generelle regler.

10. Udbringning af flydende husdyrgødning på sort jord og græsmarker skal ske ved nedfældning eller ved udbringning med slæbeslanger og nedpløjning af husdyrgødningen inden for en time efter udbringning.
11. Der må ikke udbringes husdyrgødning fra den ansøgte produktion på aftalearealer, før der foreligger en § 16 – godkendelse af de pågældende arealer eller kommunen har vurderet, at alle arealerne er robuste. Såfremt miljøgodkendelse af aftalearealerne sker i anden kommune, skal der fremsendes en kopi til Middelfart Kommune så snart den foreligger.
12. Der må ikke tilføres bedriftens arealer anden organisk gødning som f.eks. slam før det er anmeldt til Middelfart Kommune. Kommunen vil derpå vurdere, om ændringen kan

gennemføres inden for rammerne af denne godkendelse. Ændringen må ikke sættes i værk, før kommunen har accepteret ændringen.

Lugt

13. Følgende genekriterier for lugt skal overholdes:

Beboelsesområder	Genekriterier (odour units)
Eksisterende eller, ifølge kommuneplanens rammedel, fremtidigt byzone- eller sommerhusområde	5 OU _E /m ³
Samlet bebyggelse i landzone ifølge definitionen fastsat i bekendtgørelse om erhvervsmæssigt dyrehold, husdyrgødning og ensilage eller område i landzone, der i lokalplan er udlagt til boligformål, blandet bolig og erhverv eller til offentlige formål med henblik på beboelse, institutioner, rekreative formål og lignende	7 OU _E /m ³
Etablering, udvidelse eller ændring ved enkeltboliger	15 OU _E /m ³

14. Hvis tilsynsmyndigheden vurderer det nødvendigt, kan der maksimalt en gang årligt kræves, at virksomheden for egen regning dokumenterer, at genekriterierne i vilkår nr. 13 overholdes. Metoden til dokumentation skal være autoriseret af Miljøstyrelsen.

Støj

15. Virksomhedens samlede bidrag til det ækvivalente, korrigerede støjniveau, målt i dB (A) og målt i ethvert punkt på opholdsarealer ved nabobeboelse, må ikke overstige følgende værdier:

Mandag-fredag kl. 7-18 (8 timer) Lørdag kl. 7-14 (7 timer)	Alle dage kl. 18-22 (1 time) Lørdag kl. 14-18 (4 timer) Søn- og helligdag kl. 7-18 (8 timer)	Alle dage kl. 22-7 (½ time)	Alle dage kl. 22-7 Maksimal værdi
55 dB(A)	45 dB(A)	40 dB(A)	55 dB(A)

Støjbidraget (bortset fra maksimalværdien) måles som det ækvivalente, konstante korrigerede støjniveau i dB (A). Tallene i parenteserne angiver midlingstiden inden for den pågældende periode.

16. Hvis tilsynsmyndigheden vurderer det nødvendigt, kan der maksimalt en gang årligt kræves, at virksomheden for egen regning dokumenterer, at vilkår 15 er overholdt.

Energi

17. Bedriften skal før udvidelsen "screenes" af en energikonsulent. Hvis screeningen viser, at bedriften har et lavt energiforbrug, foretages ikke yderligere. Kopi af screening sendes til Middelfart Kommune.

Hvis screeningen viser, at der er basis for besparelser, skal bedriften gennemgås af energikonsulenten, for at afdække muligheder for at minimere bedriftens energiforbrug. Rapport fra gennemgang af bedriftens energimæssige forhold skal sendes til

kommunen. Der skal vedlægges en handleplan for gennemførelse af energikonsulentens forslag til energibesparelse. Der skal redegøres for eventuelt fravalg af tiltag.

Skadedyr

18. Der skal på ejendommen foretages effektiv fluebekæmpelse som minimum i overensstemmelse med de nyeste retningslinier fra Statens Skadedyrlaboratorium.

Uheld og risici

19. Der skal udarbejdes en beredskabsplan som fortæller hvornår og hvordan der skal reageres ved uheld, som kan medføre konsekvenser for miljøet/omgivelserne. Planen skal indsendes til tilsynsmyndigheden inden udvidelse af produktionen. Beredskabsplanen skal som minimum indeholde:

- Procedurer der beskriver relevante tiltag med henblik på at stoppe uheld og begrænse udbredelsen.
- Oplysninger om hvilke interne/eksterne personer og myndigheder, der skal alarmeres, og hvordan.
- Kortbilag over bedriften med angivelse af opbevaring af miljøfarlige stoffer, afløbs- og drænsystemer, vandløb m.m.
- En opgørelse over materiel der er tilgængeligt på bedriften, eller som kan skaffes med kort varsel, der kan anvendes i forbindelse med afhjælpning, inddæmning og opsamling af spild/lækage, som kan medføre konsekvenser for miljøet/omgivelserne

Dokumentation og egenkontrol

20. Der skal foreligge dokumentation for produktionens omfang i form af produktionsrapporter og/eller bilag fra lovpligtig husdyrindberetning. Ejeren af bedriften skal kontrollere, at produktionen ikke overstiger den tilladte produktion, jf. vilkår 5.

21. Der skal foreligge dokumentation for sædskifte, areal med efterafgrøder og tilførte gødningsmængder i form af kopi af indsendte gødningsregnskaber og markplaner.

22. Der skal føres journal over skriftlige husdyrgødningsaftaler og/eller forpagtningsaftaler med angivelse af arealernes beliggenhed og tidshorisonten for aftalen.

23. Årsopgørelser over el- og vandforbrug skal fremvises ved tilsynsmyndighedens miljøtilsyn.

Virksomhedens ophør

24. Ved virksomhedens ophør skal der i samarbejde med tilsynsmyndigheden udarbejdes en afviklingsplan.

Andre miljøregler og bestemmelser

Bedriften skal til enhver tid leve op til gældende regler i love og bekendtgørelser – også selvom disse regler eventuelt måtte være skærpede i forhold til denne godkendelse.

I øvrigt henvises til, at virksomheden er omfattet af en række andre miljøregler, bl.a.:

Affaldsbekendtgørelsen.

Kommunens regulativ for farligt affald, herunder krav om, at farligt affald til enhver tid transporteres/bortskaffes og håndteres i overensstemmelse med retningslinierne beskrevet i det gældende regulativ.

Kommunens regulativ for erhvervsaffald, herunder regler for håndtering og sortering samt pligten til at benytte en affaldstransportør, der er registreret ved kommunen.
Miljøbeskyttelseslovens bestemmelser, herunder f.eks. pligten til at afværge og forebygge følger af uheld eller driftsforstyrrelser, der medfører væsentlig forurening samt pligten til at informere kommunen herom.

Virksomheden er omfattet af § 39 i lov om miljøgodkendelse m.v. af husdyrbrug. Efter denne paragraf kan tilsynsmyndigheden påbyde, at forureningen skal nedbringes, herunder påbud om, at der skal gennemføres afhjælpende foranstaltninger, hvis virksomhedens drift medfører uhygiejniske forhold eller væsentlig forurening.

Offentliggørelse

Afgørelsen offentliggøres i Melfar Posten den 24. juni 2009.

Kopi eller orientering om afgørelse sendt til:

Mogens Jensen, Højsholmvej 14, 5591 Gelsted
Laila Karin Blomstrøm Pedersen, Højsholmvej 15, 5591 Gelsted
Bettina Nielsen, Højsholmvej 4, 5591 Gelsted
Jesper Bang, Højsholmvej 5, 5591 Gelsted
Leif Bang Jensen, Højsholmvej 9, 5591 Gelsted
Hubert Carsten Herrmann, Hovvej 25, 5591 Gelsted
Torben Jensen, Mindevej 28, 5592 Ejby
Holger Strøjer Hansen, Blåkildevej 32, 5592 Ejby
Centrovic, kontakt@centrovic.dk
Statens Miljøcenter Odense, post@ode.mim.dk
Danmarks Naturfredningsforening, dn@dn.dk
DN Middelfart, 9407@interflora.dk
Dansk Ornitologisk Forening, natur@dof.dk
DOF Fyn, familienhalse@mail.dk
Miljøklagenævnet, mkn@mkn.dk
Det Økologiske Råd, husdyr@ecocouncil.dk
Danmarks Sportsfiskerforbund, ft@sportsfiskerforbundet.dk
Friluftsrådet, fr@friluftsradet.dk
Friluftsrådet, Fyn Nord, mail@erikbukh.dk
Middelfart Museum, info@middelfart-museum.dk
Odense Bys Museer, Museum@odense.dk
Middelfart Bibliotek, Havnegade 6, 5500 Middelfart
Embedslæge-institutionen Syddanmark, syd@sst.dk
Arbejdstilsynet, at@at.dk
Miljøbevægelsen NOAH, noah@noah.dk
Skov- og Naturstyrelsen, sns@sns.dk

Miljøvurdering

Indledning

Etablering, udvidelse eller ændring af husdyrbrug større end 75 dyreenheder skal godkendes efter lov om miljøgodkendelse m.v. af husdyrbrug³. Loven samler de tidligere (før 1. januar 2007) gældende regler om miljøgodkendelse efter miljøbeskyttelseslovens kapitel 5, lokaliseringsreglerne efter husdyrgødningsbekendtgørelsen og landzonereglerne og VVM-reglerne efter planloven.

I forbindelse med godkendelse af husdyrbrug større end 250 dyreenheder (IPPC-grænsen) gælder en række særlige bestemmelser med hensyn til høring af offentligheden, vurdering af virkning på miljøet (VVM), beskrivelse af alternativer m.v.

I det følgende vurderes, om husdyrbruget efter gennemførelse af den ansøgte ændring lever op til de i loven fastsatte niveauer vedrørende:

- Anvendelse af bedste tilgængelige teknik
- Beskyttelse af jord, grundvand, overfladevand, og natur med dens bestand af vilde planter og dyr og deres levesteder, herunder områder, der er beskyttet mod tilstandsændringer eller fredet, udpeget som international naturbeskyttelsesområde eller udpeget som særligt sårbart overfor næringsstoffer
- Begrænsning af mulige nabogener (lugt-, støj-, flue-, og lysgener, affaldsproduktion m.v.)
- Hensynet til de landskabelige værdier

Alle beregninger er foretaget i regneværktøjer tilgængelige på Miljøstyrelsens ansøgningssystem på www.husdyrgodkendelse.dk.

Ansøgning

Landboforeningen CentroVice har på ansøgers vegne den 4. juli 2008 via Miljøstyrelsens ansøgningssystem ansøgt om § 12- miljøgodkendelse af husdyrproduktionen på Højsholmvej 10, 5591 Gelsted. Udvidelsen af produktionen sker fra 141 årskøer (tung race) med opdræt i alt 214,3 DE til 280 årskøer (329,4 DE), 60 småkalve (12,2 DE) og 220 kvier, som udliciteres fra de er 6 måneder til 2 måneder før kælvning, svarende til, at der går 20 kvier på stald i perioden fra 6 måneder til kælvning (7,7 DE) i alt 349,3 DE.

Der ønskes opført en ny kostald på ca. 4.620 m² samt tre-fire malkerobotter. Der etableres ny gyllebeholder på 3.000 m³, som etableres med fast overdækning.

Kostalden vil blive opført i betonelementer med isoleret tag, og vil formentlig blive holdt i grå og sorte nuancer.

Projektet realiseres over en 5-årig periode i to trin, da projektet ønskes gennemført med eget opdræt:

1. Indtil produktionen er oppe på 280 årskøer holdes kvierne (6mdr. – kælvning) hjemme i kviestalden op til de tilladte 349,3 DE. De øvrige udliciteres fra de er 6 mdr. til 2 mdr. før kælvning.

³ Lov nr. 1572 af 20. december 2006 om miljøgodkendelse m.v. af husdyrbrug.

2. Når produktionen er oppe på 280 årskøer udliciteres alle kvierne fra de er 6 mdr. til 2 mdr. før kælvning og befinder sig dermed kun i kviestalden to måneder om året. Dette svarer til, at der er 20 kvier (6 mdr. – kælvning) på stald i hele perioden.

Der er stillet vilkår om det maksimalt tilladte dyrehold og udnyttelse af godkendelsen (vilkår 4, 5 og 6).

Til produktionen hører 130,7 hektar udbringningsarealer, hvoraf 52,7 hektar er forpagtet areal.

Offentlig høring

Det ansøgte projekt har været i offentlig høring i to omgange. I perioden 3. september til 24. september 2008 har projektet været i for-offentlig høring, hvor naboer og andre med interesse for projektet har haft mulighed for at komme med idéer og forslag til udformning af projektet.

I forbindelse med for-offentlighedsfasen er der ikke indkommet hørings svar.

Forslag til miljøgodkendelse har været i offentlig høring i perioden 22. april 2009 til 3. juni 2009. Der er ikke indkommet bemærkninger til projektet i høringsfasen.

Alternative placeringsmuligheder

Kommunen skal jf. § 24 stk. 1 i Lov om miljøgodkendelse mv. af husdyrbrug vurdere de væsentlige mulige alternative løsninger.

Kommunen har vurderet mulige alternative placeringer af staldanlægget og har konkluderet, at de mulige alternative placeringen indenfor ejendommen samlet set vil medføre en større negativ påvirkning af miljøet end den ansøgte placering.

Ved at placere den nye kostald i nordlig-sydlig retning øst for halmladen ville det kunne undgås at nedlægge et stykke af det beskyttede stendige, men kostalden vil derved være tættere på nærmeste nabobebyggelse og medføre større lugtgener for beboerne.

Der kan ikke bygges vest for de eksisterende bygninger, da ansøger ikke ejer nabomatriklen. En alternativ placering af kostalden vil derfor betyde, at der skal bygges i nordlig-sydlig retning nord for gylleholderne, hvilket vil betyde, at den nye kostald ligger langt fra den eksisterende bygningsmasse.

En sådan placering vil betyde, at der bliver langt til bedriftens øvrige faciliteter. Den store afstand mellem kostald og eksisterende plansiloer giver mere uhensigtsmæssig transport, og det bliver mere problematisk at flytte dyr til og fra kostalden, da afstanden til kviestalden og småkalve øges.

Landskabelige hensyn

Det ansøgte projekt er vurderet med henblik på varetagelse af hensyn til de landskabelige værdier, jf. § 23, stk. 1 (4) i husdyrloven.

Staldanlægget eller dele af anlægget ligger ifølge Regionplanen inden for kystnærhedszonen, konceptområde og større sammenhængende landskabsområde.

Regionplanens retningslinier, der er ophøjet til Landsplandirektiv ved kommunalreformen, danner baggrund for varetagelsen af landskab, bevaringsværdier og naturbeskyttelses-

interesser m.v. i det åbne land for så vidt angår landskabelige og geologiske forhold, indtil de afløses af tilsvarende bestemmelser i Kommuneplanen.

Middelfart Kommune vurderer, at da der er tale om erhvervsmæssigt nødvendigt byggeri, der opføres i tilknytning til eksisterende bebyggelse, er projektet ikke omfattet af husdyrlovens § 22, hvilket betyder, at der ikke kan stilles særlige vilkår til placeringen ud fra landskabelige hensyn.

Middelfart Kommune har dog vurderet den ansøgte placering af den nye kostald og mener, at den ud fra landskabelige betragtninger er placeret hensigtsmæssigt idet den placeres i tilknytning til eksisterende bygninger og med samme retningsorientering.

Den ansøgte placering betyder, at et beskyttet dige må fjernes på en strækning på ca. 50 meter. Der er derfor søgt om dispensation fra Museumslovens § 29. Der bliver i forbindelse med miljøgodkendelsen givet dispensation til det ansøgte. Dispensationen vil formentlig indeholde vilkår om, at der på et anvist sted på ejendommen etableres et nyt dige.

Afstandskrav

Produktionen overholder afstandskravene i §§ 6, 7 og 8 i husdyrloven og §§ 15-19 i Bekendtgørelse af lov om naturbeskyttelse⁴ (Naturbeskyttelsesloven). Det drejer sig om krav om mindste afstand til bl.a. nabobeboelse, beskyttede naturtyper, vandløb, søer, fortidsminder og vandforsyningsanlæg.

Anlægget	Krav	Projekt
Byzone	300 m	> 300 m
Samlet bebyggelse	300 m	> 300 m
Nabobeboelse	50 m	> 50 m
Beskyttede naturtyper jf. § 7	300 m	> 300 m
Ikke almene vandforsyningsanlæg	25 m	> 25 m
Almene vandforsyningsanlæg	50 m	> 50 m
Vandløb	15 m	> 15 m
Søer	15 m	> 15 m
Offentlig vej	15 m	> 15 m
Privat vej	15 m	> 15 m
Levnedsmiddelvirksomhed	25 m	> 25 m
Beboelse på samme ejendom	15 m	> 15 m
Naboskel	30 m	< 30 m
Kirkebyggelinie	300 m	> 300 m
Fortidsminder	100 m	> 100 m
Sø- og åbeskyttelseslinie	150 m	> 150 m
Skovbyggelinie	300 m	> 300 m
Strandbeskyttelseslinie	300 m	> 300 m

Da den nye kostald vil blive anlagt tættere end 30 meter på naboskel er der søgt om dispensation i henhold til husdyrlovens § 9 stk. 3. Der meddeles med denne miljøgodkendelse dispensation til det ansøgte.

Ejeren af nabomatriklen er blevet hørt med hensyn til staldens beliggenhed, og der er ikke indkommet bemærkninger til placeringen.

⁴ Bekendtgørelse nr. 749 af 21. juni 2007 af lov naturbeskyttelse.

Staldanlæg og drift

Staldanlæggets indretning

Anlæggets indretning fremgår af kortbilag 1.

Den nye kostald etableres som sengestald med fast gulv, 2 % hældning og skrabning hver 2. time, for 256 køer, mens der vil være 24 kælvebokse med dybstrøelse på hele arealet.

Bygningen vil blive ca. 12 meter høj og den vil blive ca. 42 meter bred og 110 meter lang. Bygningen vil blive opført i betonelementer med isoleret tag og formentlig i grå og sorte nuancer (vilkår 1).

Småkalvestalden er en dybstrøelsesstald med dybstrøelse på hele arealet. Den nuværende produktion af kvier og goldkøer nedlægges i denne stald og stalden vil efter udvidelsen udelukkende bruges til småkalve (0 – 6 mdr.).

For kvægstalde med gyllesystem anses "præfabrikerede, drænede gulve" for værende bedst tilgængelige teknik. Staldtypen reducerer ammoniakfordampningen med 50 % i forhold til referencesystemet, som er "sengestald med spalter". Staldtypen "sengestald med fast gulv, 2 % hældning og skrabning hver 2. time" kan sidestilles med BAT idet ammoniakfordampningen reduceres med 50 % i forhold til referencestaldsystemet.

Den nuværende kostald ændrer anvendelse til kviestald. Stalden er en sengestald med spalter. Middelfart Kommune vurderer, at der ikke er proportionalitet mellem omkostninger og miljøeffekt ved etablering af teknologi til nedbringelse af ammoniakfordampningen, da der er tale om en eksisterende stald som skal huse få dyr.

Middelfart Kommune anser det for værende BAT at al dybstrøelse køres direkte ud til nedpløjning. Da der kun er tale om dybstrøelse fra kalve er det ikke muligt at køre al dybstrøelse ud direkte.

Middelfart Kommune vurderer, at produktionen vil leve op til kravet om BAT hvad angår staldindretning, da der er valgt en staldtype, der reducerer ammoniakfordampningen med 50 %.

Driften indebærer bl.a. udarbejdelse af mark- og gødningsplaner med henblik på at optimal udnyttelse af næringsstofferne, udarbejdelse af sprøjteplan og sprøjtejournal samt udbringning af husdyrgødning med slæbeslanger og nedpløjning af husdyrgødning inden for en time efter udbringning, og på optimale tidspunkter i forhold til både næringsstofudnyttelse og hensynet til naboer. Desuden indebærer driften at vand- og elforbruget bliver fulgt løbende og tekniske installationer løbende kontrolleret samt at energi- og vandforbruget søges optimeret. Middelfart Kommune vurderer, at bedriften med hensyn til management lever op til kravet om BAT.

Lugt

Husdyrlovens krav om afstande til nærmeste beboelser er overholdt. Beregninger i husdyrgodkendelse.dk viser, at der ikke kan forventes væsentlige lugtgener ved nabobeboelserne. Den beregnede geneafstand for enkeltliggende bolig (85 meter) er kortere end afstanden til den nærmeste nabobeboelse for enkeltliggende bolig (ca. 150 meter). Geneafstanden er et udtryk for, hvor langt væk fra kvægproduktionen, der kan forventes uacceptabelt generende lugt.

Der er i beregningerne taget højde for at der er to andre husdyrbrug med over 75 DE, som medfører lugtgener i det samme punkt i samlet bebyggelse. Afstanden er målt i en afstand af 300 meter fra samlet bebyggelse.

I forbindelse med omrøring og udbringning af gylle vil der opstå lugtgener af kortere varighed.

For at sikre de omkringboende mod væsentlige lugtgener er der stillet vilkår om, at såfremt tilsynsmyndigheden vurderer det nødvendigt, kan det kræves at virksomheden for egen regning dokumenterer, at genekriterierne for lugt er overholdt (vilkår 13 og 14). Metoden til dokumentation skal være autoriseret af Miljøstyrelsen.

Med de stillede vilkår vurderer Middelfart Kommune, at den ansøgte produktion ikke vil give anledning til væsentlige lugtgener for omkringboende.

Støv, støj og lys

Der vil forekomme støv i forbindelse med at korn og foderblandinger pumpes ind i siloerne. På grund af den relative lange afstand til nabobeboelser vurderes dog, at der ikke vil forekomme væsentlige støvgener uden for bedriften.

De væsentligste støjkilder vurderes at være driftsstøj ved aflæsning af foder, foderblanding og mælkekøling, samt trafikstøj i forbindelse med udbringning af husdyrgødning, grovfoder og majsensilering.

Malkemaskinerne er af en type der sikrer, at malkning vil ske støjsvagt døgnet rundt.

Mens den ansøgte produktion ikke vil medføre nye støjkilder, vil der ske en stigning i antallet af transporter til og fra ejendommen. Der forventes således ikke at ske en stigning i støjniveauet, men støjfrekvensen vil forøges.

Middelfart Kommune vurderer, at de generelle regler vedrørende støj er tilstrækkelige, og vilkåret om støj er derfor baseret på Miljøstyrelsens anbefalede niveau. Der er dog tillige stillet vilkår om, at såfremt tilsynsmyndigheden vurderer det nødvendigt, kan der maksimalt en gang årligt kræves, at virksomheden for egen regning dokumenterer, at støjbidraget ikke overskrider niveauet i de generelle regler (vilkår 15 og 16).

Der vil være udendørs belysning i forbindelse med driftsbygningerne af hensyn til mandstrafik til staldene, og der vil være dæmpet nat-belysning (vågelys) i kostalden af hensyn til sikker kø-traffic.

Middelfart Kommune vurderer, at der ikke vil være lysgener for omkringboende og har derfor ikke stillet vilkår til belysningen. Det anbefales dog, at udvendigt lys afskærmes.

Foder

Placering af foder- og ensilageoplag fremgår af kortbilag 1.

De gældende regler for foder og fødevarer efterleves gennem branchekoden "Vejledning om god produktionspraksis i primærproduktionen". Derved sikres, at produkterne produceres under forhold der ikke er til fare for miljøet samt menneskers og dyrs sundhed. Middelfart Kommune vurderer, at bedriften lever op til krav om BAT hvad angår foder.

Produktion og opbevaring af husdyrgødning

I henhold til Landbrugets Byggeblad nr. 95.03-03 kan mængden af produceret husdyrgødning inkl. rengøringsvand fra malkebotter og vask af mælketank beregnes. Resultatet fremgår af tabellen nedenfor.

	Produceret mængde gylle (m³)	Produceret mængde dybstrøelse (ton)
Køer	5.850	365
Kvier	150	0
Småkalve	0	45
Total	6.000	410

Beregnet mængde husdyrgødning af den ansøgte produktion

Ensilagesaft fra de eksisterende ensilagepladser samt afløb fra det befæstede areal, i alt ca. 925 m³, løber i separat tank på 300m³ og indgår derfor ikke i kapacitetsberegningerne.

Med de eksisterende gyllebeholdere på 1.600 m³ og 2.000 m³, som er fra henholdsvis 1985 og 1993, samt ny gyllebeholder på 3.000 m³ er der opbevaringskapacitet på i alt 6.600 m³. I alt opsamles ca. 6.000 m³ gylle inkl. vaskevand samt 205 m³ fra afløb fra mødding, i alt 6.205 m³. Der er således ca. 12,8 måneders opbevaringskapacitet. Tilstrækkelig opbevaringskapacitet (9 måneder) svarer til 4.655 m³.

Dybstrøelsen tilføres løbende møddingpladsen og det er ikke praktisk muligt at køre dybstrøelsen direkte ud i marken og pløje den ned. Der ligger ikke dybstrøelse i markstak.

I nudrift opsamles 3.005 m³ gylle inkl. vaskevand og 205 m³ fra afløb fra møddingspladsen, i alt 3.225 m³. Derudover produceres der 900 ton dybstrøelse.

På de eksisterende gyllebeholdere er etableret velfungerende flydelag. Der føres lovpligtig logbog for beholdere med flydende husdyrgødning. Herved sikres en løbende kontrol af at flydelagene opfylder kravene.

Der er ingen fastmonterede pumper på gyllebeholderne, og der vil heller ikke blive monteret pumpe på den nye gyllebeholder. Gyllen pumpes fra tank til gyllevogn med traktordreven pumpe.

På den nye gyllebeholder etableres fast overdækning, hvilket er at betegne som bedst tilgængelige opbevaringsteknik (BAT). Ammoniakfordampningen fra gylletanken halveres herved.

Middelfart Kommune vurderer, at opbevaring og opbevaringskapacitet lever op til kravene i bekendtgørelse nr. 1695 af 19. december 2006 om husdyrbrug og dyrehold for mere end 3 dyreenheder, husdyrgødning, ensilage m.v.

Transport

Der vil være transport i forbindelse med levering af foder, sækkevarer og brændstof, mælkeafhentning, afhentning af døde dyr samt ved udbringning af husdyrgødning. Derudover vil der være kørsel i forbindelse med markbruget. Antallet af forventede transporter i forbindelse med husdyrproduktionen fremgår af tabellen nedenfor.

Der forventes kun få flere lastbiltransporter som følge af udvidelsen, da transporterne afstemmes kapacitetsmæssigt.

Omkring 90 % af husdyrgødningstransporterne finder sted om foråret i perioden februar til juni. Den resterende mængde husdyrgødning udbringes om efteråret.

Beregningen af husdyrgødningstransporter har udgangspunkt i gyllevogn på 15 tons/læs og udbringning af dybstrøelse med 10 tons/læs.

Antal transporter med husdyrgødning kan med det ansøgte projekt beregnes at blive i alt ca. 455 pr. år fordelt med ca. 415 læs med gylle og 40 med dybstrøelse. I nudriften er der ca. 215 transporter med gylle og 90 læs med dybstrøelse. De omtrent 150 ekstra transporter pr. år svarer til 50 % flere end nudrift. Dette kan sammenholdes med, at udvidelsen målt i dyreenheder er ca. 60 %.

Ansøger har oplyst, at der tilstræbes ikke at udbringes husdyrgødning i weekenden.

Transporttype	Antal læs pr. år		Periode	
	Før	Efter	Tidspunkt	Hyppighed
Lastbil:				
Foder	36	36	Dagtimerne	Ca. 3 gange pr. måned
Mælkeafhentning	182	182	Kl. 10 – 12	Hver anden dag
Døde dyr	12	12	Dagtimerne	Ca. 1 gang hver måned
Løsvarer/sækkevarer	36	36	Dagtimerne	Ca. 3 gange pr. måned
Brændstof	4	5	Dagtimerne	Ca. 1 gang hver 3. måned
Traktor:				
Dybstrøelse	90	40	Kl. 7 – 22	Februar – juni
Gylle	200	400	Kl. 7 – 22	Februar – juni

Antal forventede transporter efter udvidelsen af produktionen

En stor del af transporterne vil foregå gennem samlet bebyggelse. Når der udvises hensyn i forbindelse med transport til og fra ejendommen – særligt i forbindelse med udbringning af husdyrgødning – vurderes produktionen ikke at give anledning til væsentlige gener for omkringboende. I produktionen tilstræbes, at transport med lastbil foregår i dagtimerne.

Transport af husdyrgødning over en vejafstand på mere end 10 km fra husdyrproduktionsanlægget skal i henhold til bekendtgørelse nr. 1152 af 23. november 2006 foregå med lastbil eller et påhængskøretøj hertil. Middelfart Kommune vurderer, at der ikke er særlige forhold gældende, som medfører, at det er nødvendigt at skærpe kravene til transporten af husdyrgødning.

Fast affald

Brændbart affald (plastic, sække og lign.) opsamles i container og bortskaffes via affaldsordning med Melgaard A/S.

Jern- og metalaffald bortskaffes via afhentningsordning med Uniscrap A/S.

Der håndteres begrænset mængde veterinære lægemidler efter aftale med dyrlæge. Rester afleveres til dyrlægen.

Erhvervsaffald reguleres efter bek. Nr. 1634 af 13. december 2006 om affald samt af kommunens til enhver tid gældende affaldsregulativ. Afskaffelse af affaldet via Melgaard A/S og Uniscrap A/S lever op til reglerne i affaldsregulativet og Middelfart Kommune vurderer derfor, at der ikke skal stilles vilkår til håndtering af affald.

Olie og kemikalier, opbevaring og affald

Pesticider opbevares i maskinhusets nordlige ende, i aflåst fryser og på fast bund uden afløb. Der indkøbes generelt ikke større mængder end hvad der passer med sæsonens forbrug. Det betyder, at lageret som regel stort set er tomt i perioden oktober – april.

I den nordlige ende af maskinhuset, på fast bund uden afløb, står en dieselolietank på 4.000 liter. Tanken er fra 1999. Spildolie opbevares samme sted, i tæt lukket beholder, som er placeret i kar med kant, således at der ikke kan ske spild.

Opbevaring af olie reguleres efter bekendtgørelse nr. 724 af 1. juli 2008 om indretning, etablering og drift af olietanke, rørsystemer og pipelines. Middelfart Kommune vurderer, på baggrund af de indsendte oplysninger, at opbevaring af olie lever op til kravene i bekendtgørelsen.

Spildolie hører til kategorien farligt affald, og opbevaringen af spildolie reguleres efter kommunens til enhver tid gældende affaldsregulativ. På baggrund af de indsendte oplysninger vurderer Middelfart Kommune, at opbevaring af spildolie på ejendommen lever op til kravene i regulativet.

Påfyldning og rengøring af marksprøjte

Marksprøjte påfyldes på møddingsplads, hvorfra der er afløb til gylletank. Efter endt brug rengøres sprøjteudstyret i marken. Skyllevand fra tanken udbringes i marken.

Middelfart Kommune vurderer, at påfyldning og rengøring af marksprøjte lever op til gældende regler. Der gøres dog opmærksom på, at en ny bekendtgørelse om påfyldning og vask af sprøjter til udbringning af plantebeskyttelsesmidler forventes at træde i kraft i løbet af 2009, og bedriften skal derfor leve op til disse regler fremover.

Energiforbrug og energibesparende foranstaltninger

Energiforbruget i den nuværende produktion samt det forventede energiforbrug er angivet i tabellen nedenfor.

	<i>Før</i>	<i>Efter</i>
<i>El</i>	<i>80.000 kWh</i>	<i>Ca. 130.000 kWh</i>
<i>Brændstof</i>	<i>14.000 L</i>	<i>Ca. 20.000 L</i>

Nuværende og forventet brug af el og brændstof

De væsentligste strømforbrugende aktiviteter er i forbindelse med malkning, mælkekøling, automatisk fodring via eldreven kraftfodervogn samt belysning.

Staldene er med naturlig ventilation, og der bruges derfor ikke strøm til ventilationsanlæg.

Ved valg af malkebotter vil der blive taget hensyn til robotternes energiforbrug pr. tons udmalket mælk.

Vakuumpumpen til malkeanlægget er frekvensstyret og derved energibesparende.

Der er opsat dagslysstyring på belysning i staldene, og hvor det er muligt benyttes energisparepærer.

Udendørs belysning er dagslysstyret eller med bevægelsessensorer.

Fodring foregår automatisk, hvilket medfører et lavere energiforbrug end en traktordrevet fuldfodervogn.

For at sikre, at bedriften lever op til krav om BAT hvad angår energi, vurderer Middelfart Kommune, at det er nødvendigt at stille vilkår om, at bedriften før udvidelsen skal screenes af en energikonsulent med henblik på at afdække eventuelle muligheder for at minimere bedriftens energiforbrug (17).

Vandforbrug og vandbesparende foranstaltninger

Det forventede vandforbrug for det samlede anlæg er opgjort til:

	<i>Før</i>	<i>Efter</i>
Vandforbrug	Ca. 5.000 m ³	Ca. 10.000 m ³

Der er regnet tilnærmelsesvist med proportional opskrivning af forbruget gennem udvidelse af dyreholdet med tilhørende udvidelse af malkestald.

Vandforbruget for det ansøgte antal malkekøer inkl. opdræt vil, jf. normtal, være på omkring 10.000 m³.

Der er installeret automatisk vaskesystem til malkeanlægget, hvilket medfører, at der bruges færre rengøringsmidler og mindre vand, og dermed også et lavere energiforbrug.

Vandforbruget registreres, og bedriftens drikkevandsinstallationer rengøres og efterses jævnligt med henblik på at undgå spild. Derudover vil der gennem dagligt tilsyn blive observeret eventuelle hændelser, der forårsager vandspild. Eventuelle lækager identificeres og små reparationer udføres hurtigst muligt. Service tilkaldes, hvis der er behov herfor.

Med de angivne foranstaltninger til sikring af at vandforbruget begrænses til minimum, vurderer Middelfart Kommune, at den ansøgte produktion lever op til krav om BAT hvad angår vandforbrug.

Spildevand

Rengøringsvand fra malkerobotter og vask af mælketank føres til gylletank og er indregnet i kapacitetsberegningerne.

Saftfløb fra ensilagen løber i separat gyllebeholder på 300 m³, der ikke længere anvendes til gylle, og udbringes efter gældende regler. Ensilagesaften fra den separate beholder må udbringes året rundt på bevoksede arealer (jf. husdyrgødningsbekendtgørelsen) og indgår derfor ikke i beregningerne over opbevaringskapacitet for husdyrgødning.

Det befæstede areal på 400 m² svarer til ca. 300 m³ der afvander til separat tank og opsamles sammen med ensilagesaft og er dermed ikke indregnet i kapacitetsberegningerne.

I teknikrummet i den nye kostald etableres toilet, og spildevandet herfra vil blive ledt til nedsivningsanlæg.

Udledning af spildevand i det åbne land reguleres i henhold til kapitel 4 og 5 i lovbekendtgørelse nr. 1757 af 22. december 2006 om lov om miljøbeskyttelse samt

bekendtgørelse nr. 1448 af 11. december 2007 om spildevandstilladelser m.v. efter miljøbeskyttelseslovens kapitel 3 og 4.

Der skal søges særskilt om tilladelse til etablering af nedsivningsanlæg.

Døde dyr

Døde dyr afhentes af DAKA indenfor 1 døgn. Indtil afhentning opbevares døde dyr på plads med fast underlag nord for maskinhuset, og de overdækkes med kadaverkappe.

Middelfart Kommune vurderer på baggrund af det oplyste, at opbevaringen af døde dyr lever op til kravene i bekendtgørelse nr. 439 af 11. maj 2007 om opbevaring af døde dyr.

Skadedyr

Der vil blive lagt vægt på hurtig og effektiv bekæmpelse af skadedyr ved konstatering af deres tilstedeværelse. Deres tilstedeværelse forebygges gennem daglig oprydning af foderrester m.m.

Fluer vil uændret bekæmpes efter behov i dybstrøelsesafsnit.

Hvad angår rotter har ansøger aftale med privat firma om gennemgang af ejendommen 4 gange årligt. Desuden bekæmpes rotter, når der derudover er behov.

Bekæmpelse af skadedyr reguleres efter bekendtgørelse nr. 1507 af 13. december 2007 om bekæmpelse af rotter m.v. samt af Fødevarerlovens regler om behandling og salg af fødevarer. Middelfart Kommune vurderer dog, at der skal stilles vilkår om fluebekæmpelse (vilkår 18).

Produktion og udbringning af husdyrgødning

Bedriftens arealer

Miljøgodkendelsen omfatter i alt 130,7 hektar udbringningsarealer, hvoraf 78 hektar er eget areal og de resterende 52,7 hektar er forpagtet areal. Der er stillet vilkår om, at der på disse arealer må udbringes husdyrgødning svarende til 219 DE kvæggylle (vilkår 8).

Omkring 106 hektar ligger i oplandet til vandområder inden for det internationale naturbeskyttelsesområde "Lillebælt", der er sårbare over for tilførsel af kvælstof og fosfor. De resterende arealer ligger i oplandet til "Båring Vig" som er mere robust.

Som grundlag for beregningerne indgår et K6 rammesædskifte, som består af 24 % vårkorn, 6 % lovpligtige efterafgrøder, 10 % vinterkorn, 40 % kløvergræs eller vedvarende græs samt 20 % helsæd og majs.

I den nuværende produktion sker gylleudbringning med slæbeslanger og husdyrgødningen nedbringes hurtigst muligt. Der køres aldrig på vandmættet, oversvømmet, frosen eller snedækket areal. Middelfart Kommune anser nedfældning for værende BAT. Da der på nuværende tidspunkt på bedriften kun forefindes maskinel til udbringning med slæbeslanger, vil det være en forholdsvis stor udgift for landmanden at anskaffe maskinel til nedfældning eller at have en maskinstation til at varetage opgaven. Der er derfor stillet vilkår om, at udbringning af flydende husdyrgødning skal ske ved nedfældning eller udbringning med

slæbeslanger og nedpløjning af husdyrgødningen inden for en time efter udbringning (vilkår 10).

Produktionens påvirkning af naturtyper og arter med ammoniak

Ammoniakfordampningen fra den ansøgte produktion med miljøtiltag til opfyldelse af vilkår 2, 3 og 4 udgør ca. 2.470 kg kvælstof/år. Der er stillet vilkår om, at ammoniakfordampningen ikke må overstige dette niveau, og at dokumentation skal ske via beregninger i IT-ansøgningssystemet (vilkår 7).

For at sikre, at der ikke udledes mere ammoniak fra produktionen end angivet, er der stillet vilkår om, at den nye kostald skal etableres med staldtypen "sengestald med fast gulv, 2 % hældning, skrabning hver 2. time", og at den nye gyllebeholder skal etableres med fast overdækning (vilkår 2 og 3).

Fra staldanlægget og i forbindelse med udbringning af husdyrgødning kan der ske en betydelig fordampning af ammoniak. En stor del af denne ammoniak afsættes på vegetationen på nærliggende arealer. Hovedparten af de tørre naturtyper påvirkes negativt ved relativt lave kvælstofafsætninger. Naturtypernes følsomhed overfor tilførsel af luftbåren kvælstof kan beskrives ved hjælp af tålegrænser. Når tålegrænserne er overskredet må det forventes, at de påvirkede naturtyper/områder vil være truede.

Staldanlægget ligger længere væk end 1.000 meter fra nærmeste naturområde beskyttet efter husdyrlovens § 7 (kortbilag 3). Det nærmeste § 7 – område er et hede- og overdrevsområde ved Lunge Bjerge, som ligger ca. 2.400 meter nordøst for staldanlægget (naturområde 1). Området er i Landsplandirektivets naturkvalitetsplan (regionplan 2005-) målsat som naturområde af international eller national betydning (A-målsat). Naturområdet ligger ikke indenfor et internationalt naturbeskyttelsesområde. IT-ansøgningssystemet beregner ikke ammoniakdeafsætningen på naturområder længere væk end 1.000 meter fra anlægget.

Middelfart Kommune har, med udgangspunkt i det regneværktøj der ligger bag IT-ansøgningssystemet, beregnet, at den samlede ansøgte produktion vil medføre en belastning af naturområdet på 0,1 kg kvælstof/ha/år. Naturområdet vurderes at have en tålegrænse på 15-25 kg kvælstof/ha/år og vurderes at være sårbart overfor påvirkning med luftbåret ammoniakkvælstof. Med en baggrundsbelastning⁵ på 16,7 kg kvælstof/ha/år vurderes tålegrænsen for naturområdet at være overskredet. Middelfart Kommune vurderer, at belastningen af naturområdet med ammoniakkvælstof ikke er væsentlig i henhold til husdyrlovens bestemmelser, og at kommunen, på grund af niveauet for produktionens belastning af naturområdet, ikke har hjemmel til at stille yderligere vilkår til beskyttelse af det pågældende område.

Naturområde 2, Håre Mose, ca. 1.500 meter nordøst for den ansøgte produktion er et moseområde af den sjældne type fattigkær, der i Landsplandirektivets naturkvalitetsplan (regionplan 2005-) er målsat som naturområde af international eller national betydning (A-målsat). Den ansøgte produktion vil medføre en belastning af naturområdet på 0,1 kg kvælstof/ha/år. Naturområdet vurderes at have en tålegrænse på 5-10 kg kvælstof/ha/år og vurderes at være sårbart overfor påvirkning med luftbåret ammoniak-kvælstof. Med en baggrundsbelastning på 16,7 kg kvælstof/ha/år vurderes tålegrænsen for naturområdet at være overskredet. Middelfart Kommune vurderer, at belastningen af naturområdet med ammoniakkvælstof ikke er væsentlig i henhold til husdyrlovens bestemmelser, og at kommunen, på grund af niveauet for produktionens belastning af naturområdet, ikke har hjemmel til at stille yderligere vilkår til beskyttelse af det pågældende område.

⁵ Baggrundsbelastningen er den diffuse tilførsel af luftbåret kvælstof, der sker fra andre kilder (danske og udenlandske) end den ansøgte produktion. Den gennemsnitlige baggrundsbelastning i lokalområdet (gammel-Ejby Kommune) er på 16,7 kg kvælstof/ha/år (DMU, 2005). På grund af et naturområdes bevoksning (ruhed) vil baggrundsbelastningen på naturområdet kunne afvige fra gennemsnittet for lokalområdet. Jo mere tilgroet et naturområde er, des højere vil baggrundsbelastningen være.

Naturområde 3, ca. 1.700 meter sydøst for den ansøgte produktion er et overdrev, der i Landsplandirektivets naturkvalitetsplan er målsat som naturområde af international eller national betydning (A-målsat). Den ansøgte produktion vil medføre en belastning af naturområdet på 0,1 kg kvælstof/ha/år. Naturområdet vurderes at have en tålegrænse på 10-15 kg kvælstof/ha/år og vurderes at være sårbart overfor påvirkning med luftbåret ammoniakkvælstof. Med en baggrundsbelastning på 16,7 kg kvælstof/ha/år vurderes tålegrænsen for naturområdet at være overskredet. Middelfart Kommune vurderer, at belastningen af naturområdet med ammoniakkvælstof ikke er væsentlig i henhold til husdyrlovens bestemmelser, og at kommunen, på grund af niveauet for produktionens belastning af naturområdet, ikke har hjemmel til at stille yderligere vilkår til beskyttelse af det pågældende område.

Naturområde 4, ca. 2.100 meter sydøst for den ansøgte produktion er et overdrev, der i Landsplandirektivets naturkvalitetsplan er målsat som naturområde af international eller national betydning (A-målsat). Den ansøgte produktion vil medføre en belastning af naturområdet på 0,1 kg kvælstof/ha/år. Naturområdet vurderes at have en tålegrænse på 10-15 kg kvælstof/ha/år og vurderes at være sårbart overfor påvirkning med luftbåret ammoniakkvælstof. Med en baggrundsbelastning på 16,7 kg kvælstof/ha/år vurderes tålegrænsen for naturområdet at være overskredet. Middelfart Kommune vurderer, at belastningen af naturområdet med ammoniakkvælstof ikke er væsentlig i henhold til husdyrlovens bestemmelser, og at kommunen, på grund af niveauet for produktionens belastning af naturområdet, ikke har hjemmel til at stille yderligere vilkår til beskyttelse af det pågældende område.

Ingen af plantearterne på habitatdirektivets bilag 4 er registreret i Middelfart Kommune. Derimod er der registreret springfrø, stor vandsalamander, markfirben og en række flagermusarter. Det er Middelfart Kommunes vurdering at ingen af de nævnte arter er specielt sårbare overfor en begrænset forøgelse af næringsstofniveauet i omgivelserne. Det vurderes derfor, at ammoniakemissionen fra produktionen ikke vil påvirke yngle- og levestederne for de pågældende arter.

De to sydligst beliggende udbringningsarealer grænser op til natur som er omfattet af husdyrlovens § 7. I henhold til § 38, stk. 5 i husdyrgødningsbekendtgørelsen⁶ skal udbringning af flydende husdyrgødning inden for 1.000 meter fra et § 7 – område ske ved nedfældning på sort jord og græsmarker. Middelfart Kommune vurderer derfor, at det ikke er baggrund for at stille yderligere vilkår til udbringningen af husdyrgødning på de på gældende arealer.

Vandløb

Udbringning af husdyrgødning på stærkt hældende arealer mod vandløb, kan resultere i overfladeafstrømning af næringsstoffer og organisk materiale til vandløbet. Tilførslen af selv små mængder organisk materiale kan påvirke vandløb væsentligt fordi omsætningen af materialet er en iltforbrugende proces. Afstrømning af møddingvand, ensilagesaft eller gylle til vandløb vil resultere i en bakterieopblomstring, som bruger den tilgængelige ilt i vandet og i værste fald kan dække vandløbsbunden i tykke lag og danne lammehaler. Ilten, som forbruges i forbindelse med bakterieopblomstringen er følgelig ikke tilgængelig for vandløbets smådyr og fisk (faunaen), som i høj grad vil forsvinde.

Risikoen for overfladeafstrømning kan i nogen grad afhjælpes ved jordbehandling på tværs af hældningen, hvorved afstrømning i spor og pløjefuger mindskes.

Kun to af ejendommens udbringningsarealer grænser op til vandløb (Stenbæk) og ingen af disse arealer er stærkt hældende. Middelfart Kommune vurderer derfor, at der ikke er risiko for at vandløb påvirkes væsentligt med næringsstoffer og organisk materiale fra udbringningsarealer.

⁶ Bekendtgørelse nr. 1695 af 19. december 2006 om husdyrbrug og dyrehold for mere end 3 dyreenheder, husdyrgødning, ensilage m.v.

Nitratfølsomme overfladevande

Alle udbringningsarealerne med undtagelse af 24,7 hektar ligger i oplandet til vandområder indenfor det internationale naturbeskyttelsesområde "Lillebælt", der er sårbare overfor tilførsel af kvælstof.

Miljøtilstanden i Lillebælt opfylder ikke målsætningerne for Lillebælt-amternes regionplaner. Vandområdet er i Fyns Amts regionplan 2005- målsat som referenceområde for naturvidenskabelige studier.

Som udgangspunkt skal målsætningen i de kommende vandplaner, jf. Miljømålsloven, ikke være lavere end målsætningen i de tidligere regionplaner, der, indtil de afløses af vandplanerne, er ophøjet til landsplandirektiv.

Der kan påvises negative strukturer i plante- og dyrelivet i alle de vand-naturtyper, der indgår i udpegningsgrundlaget for det internationale naturbeskyttelsesområde. Området er efter Miljømålsloven vurderet til at være i risiko for ikke at opfylde målsætningerne i 2015, bl.a. som følge af påvirkninger fra næringsstoffer. "Tålegrænsen" for de sårbare vandområder/vand-naturtyper er således overskredet, og der skal ske en reduktion i næringsstofbelastningen for at målsætningerne for vandområderne kan opfyldes. En forøget næringsstofbelastning vil yderligere vanskeliggøre opfyldelse af målsætningen for vandområderne og dermed være til skade for de sårbare vand-naturtyper, der indgår i udpegningsgrundlaget for det internationale naturbeskyttelsesområde.

Ifølge Habitatdirektivets artikel 6 pkt. 3 skal kommunen sikre sig, at det ansøgte projekt i sig selv, eller i forbindelse med andre planer og projekter, ikke skader lokaliteter, der er en del af udpegningsgrundlaget for et habitatområde, herunder vandområder.

Middelfart Kommune vurderer, at det vil være i strid med Habitatdirektivet at godkende en kvælstofudvaskning til vandområder inden for et Habitatområde, der er sårbare overfor tilførsel af kvælstof. Godkendelse efter husdyrloven omfatter husdyrproduktion og den deraf følgende udbringning af husdyrgødning. Planteproduktionen på bedriftens marker kræver i sig selv ikke godkendelse efter husdyrloven. Det vurderes derfor, at der alene kan stilles krav om, at kvælstofudvaskningen begrænses til et niveau svarende til den kvælstofudvaskning, der ville være, hvis markerne alene var gødet med handelsgødning. Husdyrlovens og husdyrgodkendelsesbekendtgørelsens højeste beskyttelsesniveau (nitratklasse 3) tillader udvaskning af kvælstof fra 0,85 dyreenheder/ha udover den udvaskning, der er fra markerne, hvis de alene gødes med handelsgødning. I den konkrete sag betyder det, at der ville kunne tillades en kvælstofudvaskning på ca. 51 kg/ha/år. Middelfart Kommune vurderer dog, at da tålegrænsen for belastning med kvælstof for de vand-naturtyper, der er omfattet af Habitatdirektivet, er overskredet, kan der ikke tillades en kvælstofudvaskning udover, hvad der ville være, hvis markerne alene var gødet med handelsgødning.

Ifølge husdyrloven skal kvælstofudvaskningen vurderes som et gennemsnit for bedriftens samlede udbringningsareal. Middelfart Kommune vurderer i den konkrete sag, at der for den del af udbringningsarealet, der ligger i oplandet til sårbare vandområder inden for habitatområder, kan accepteres en kvælstofudvaskning svarende til den udvaskning, der ville være for markerne uden tilførsel af husdyrgødning. For øvrige arealer accepteres en udvaskning svarende til tilførsel af husdyrgødning fra 1,7 dyreenheder/ha. Den gennemsnitlige accepterede udvaskning er beregnet til 50,1 kg N/ha. For at sikre, at produktionen lever op til kravet om max. udvaskning på 50,1 kg N/ha/år er der stillet vilkår om, at der skal etableres efterafgrøder i ekstra 4,1 % af bedriftens samlede dyrkede areal svarende til 5,3 hektar eller alternativt at kvælstofnormen skal reduceres med 4,1 % i forhold til gældende gødningsnorm (vilkår 9).

Ved at stille vilkår om at kvælstofudvaskningen, på arealer i oplandet til sårbare vandområder inden for habitatområdet "Lillebælt", ikke må overstige den udvaskning, der ville være, hvis

markerne alene var gødet med handelsgødning, vurderer Middelfart Kommune, at den ansøgte husdyrproduktion ikke vil skade naturtyper og arter der indgår i udpegningsgrundlaget for området. Middelfart Kommune vurderer således, at det er sikret, at godkendelsen af den pågældende produktion ikke er i strid med Habitatdirektivet.

Nitratfølsomt grundvand

Til klarlægning af om gødningsanvendelsen kan medføre en påvirkning af drikkevandsressourcen og dermed udgøre en trussel mod vandkvaliteten, er der udarbejdet et kortværk over nitratfølsomme indvindingsoplande. Disse områder er udpeget i områder med særlig drikkevandsinteresser og i indvindingsoplande til almene vandforsyningsanlæg uden for disse. Kortværket vil løbende blive opdateret efterhånden som de statslige miljøcentre får udført en detailkortlægning (zoning) af områder med særlige drikkevandsinteresser og indvindingsoplande uden for disse, herunder de nitratfølsomme indvindingsområder.

Nitratudvaskningen er beregnet til 60,5 mg/NO₃/liter. Da ingen af udbringningsarealerne ligger i et nitratfølsomt område eller i indsatsområde med hensyn til nitrat, er der i henhold til husdyrloven ikke krav om nedbringelse af nitratudvaskningen til grundvandet.

Fosfor

Danmarks Jordbrugsforskning (DJF) har vurderet, at hvis udbringningsarealerne ikke er drænet, så vil der ikke ske nogen udvaskning af fosfor, uanset at der sker en overskudstilførsel af fosfor. Hvis fosfortallet er mellem 4 og 6, vil der ikke ske nogen udvaskning af fosfor, hvis der ikke tilføres mere end 4 kg fosfor/ha/år udover, hvad der fjernes ved høst af afgrøderne (dvs. overskudstilførsel af fosfor). På lavbundslande uden højt indhold af okker (okkerklasse 1) og på drænedede lerjorde med fosfortal over 6 er der risiko for udvaskning af fosfor, hvis der sker en overskudstilførsel af fosfor.

Ifølge husdyrloven skal fosforoverskuddet vurderes som et gennemsnit for bedriftens samlede udbringningsareal.

Alle udbringningsarealerne, med undtagelse af 24,7 hektar, ligger i oplandet til vandområder indenfor det internationale naturbeskyttelsesområde "Lillebælt", der er sårbare overfor tilførsel af fosfor. Hvis udbringningsarealerne tilføres mere fosfor med husdyrgødningen, end der fjernes ved høst af afgrøderne, vil det på sigt kunne medføre forøget udvaskning af fosfor fra udbringningsarealerne til de sårbare vandområder.

Udbringningsarealerne tilføres ca. 3.800 kg fosfor/år med husdyrgødning fra den ansøgte produktion. Der fjernes i gennemsnit 25,3 kg fosfor/ha/år i alt ca. 3.300 kg fosfor/år fra udbringningsarealerne ved høst af afgrøderne. Det betyder, at der sker en overskudstilførsel af fosfor på 3,6 kg fosfor/ha/år til udbringningsarealerne. Da kun 11 hektar af det samlede areal på 130,7 hektar har fosfortal på mere end 6, er det i IT-ansøgningssystemet beregnet, at lovens krav om fosforoverskud er overholdt. Middelfart Kommune vurderer på baggrund af DJFs vurderinger, at der ikke er særlige forhold der berettiger, at der stilles yderligere vilkår om fosforoverskuddet.

Aftale om afsætning af husdyrgødning

Der er aftale om afsætning af husdyrgødning svarende til ca. 130 dyreenheder.

Da udbringningsarealerne, hvorpå de 130 DE husdyrgødning skal udbringes, ligger i områder der er omfattet af husdyrlovens fastlagte beskyttelsesniveau for udledning af næringsstoffer, skal der ansøges om miljøgodkendelse af arealerne. Der er derfor stillet vilkår om, at der ikke må udbringes husdyrgødning fra den ansøgte produktion på aftalearealer, før der foreligger en

§ 16 – godkendelse af de pågældende arealer eller kommunen har vurderet, at alle arealerne er robuste (vilkår 11).

Affaldsprodukter på udbringningsarealer

Der vil ikke blive udbragt affaldsprodukter eller slam på udbringningsarealerne. Kommune har vurderet, at der skal stilles vilkår om, at såfremt der ønskes at tilføre udbringningsarealerne anden organisk gødning som f.eks. slam, skal det anmeldes til kommunen, som vil vurdere, om ændringen kan gennemføres inden for rammerne af miljøgodkendelsen (vilkår 12).

Regler vedrørende anvendelse af affaldsprodukter til jordbrugsformål reguleres efter bekendtgørelse nr. 1650 af 13. december 2006 (slambekendtgørelsen).

Samlet vurdering af BAT (Bedst tilgængelige teknik)

Der er i ansøgningen redegjort for BAT indenfor områderne management, fodring, staldindretning, forbrug af vand og energi, opbevaring/håndtering af foder og husdyrgødning samt udbringning af husdyrgødning.

Ved at;

- etablere kostalden med staldtypen "sengestald med fast gulv, 2 % hældning og skrabning hver 2. time"
- etablere gyllebeholderen med fast overdækning
- at anvende nedfælder ved udbringning af husdyrgødning på sort jord og græsmarker
- få ejendommen screenet af en energikonsulent og søge energi- og vandforbruget optimeret
- efterleve gældende regler for foder og fødevarer gennem branchekoden "Vejledning om god produktionspraksis i primærproduktionen"

vurderer Middelfart Kommune, at bedriften lever op til kravet om anvendelse af bedste tilgængelige teknik.

Egenkontrol

Bedriftens egenkontrol består primært af det lovpligtige gødningsregnskab, sprøjtejournal, produktionsopgørelser i markbrug og kvæghold, driftsregnskab samt egne løbende registreringer, herunder logbog.

Ansøger er med i egenkontrolprogrammet "Arlagården".

Vand- og el-forbruget vil blive fulgt løbende med henblik på at lokalisere eventuelle opståede fejl samt vurdere på muligheden for at reducere forbruget.

De tekniske installationer og hjælpemidler kontrolleres løbende for at imødegå driftsforstyrrelser og uheld.

Middelfart Kommune vurderer, at der for at sikre, at bedriften drives miljømæssigt forsvarligt, stilles vilkår om, at der skal foreligge dokumentation for produktionens omfang, sædskifte, areal med efterafgrøder og tilførte gødningsmængder samt at der føres journal over husdyrgødningsaftaler og el- og vandforbrug (vilkår 20, 21, 22 og 23).

Uheld og risici

Gylleudslip kan forekomme ved brud på eller overløb fra gyllebeholdere. Der er ingen fastmonterede pumper på gyllebeholderne. Gyllen pumpes fra stald til gyllebeholder med traktorpumpe. Påfyldning af gyllevogn sker med mobil traktordreven pumpe.

Risikoen for, at gyllebeholderne sprænger læk vurderes at være minimal, da gyllebeholderne er tilmeldt 10 års – beholderkontrol.

Ved uheld, så som udslip af gylle, der kan forventes at påvirke omgivelserne og/eller miljøet negativt, kontaktes Middelfart Kommune. Er der brug for øjeblikkelig indsats ringes til alarmcentralen.

Middelfart Kommune vurderer, at der på bedriften skal forefindes retningslinier for håndtering af uheld. Der er derfor stillet vilkår om, at virksomheden skal udarbejde en beredskabsplan som sendes i kopi til tilsynsmyndigheden. Beredskabsplanen skal indeholde oplysninger om procedurer, der beskriver relevante tiltag med henblik på at stoppe uheld og begrænse udbredelsen, oplysninger om hvilke personer og myndigheder, der skal alarmeres og hvordan, kortbilag over bedriften med angivelse af opbevaring af miljøfarlige stoffer, afløbs- og drænsystemer, vandløb m.m., en opgørelse over materiel, der kan anvendes i forbindelse med afhjælpning, inddæmning og opsamling af spild/lækage, der kan medføre konsekvenser for det eksterne miljø (vilkår 19).

Virksomhedens ophør

For at sikre, at der ved eventuelt ophør af produktionen sker en miljømæssig korrekt afvikling er der stillet vilkår om, såfremt virksomheden ophører, skal der i samarbejde med kommunen udarbejdes en afviklingsplan (vilkår 24).

0-alternativet

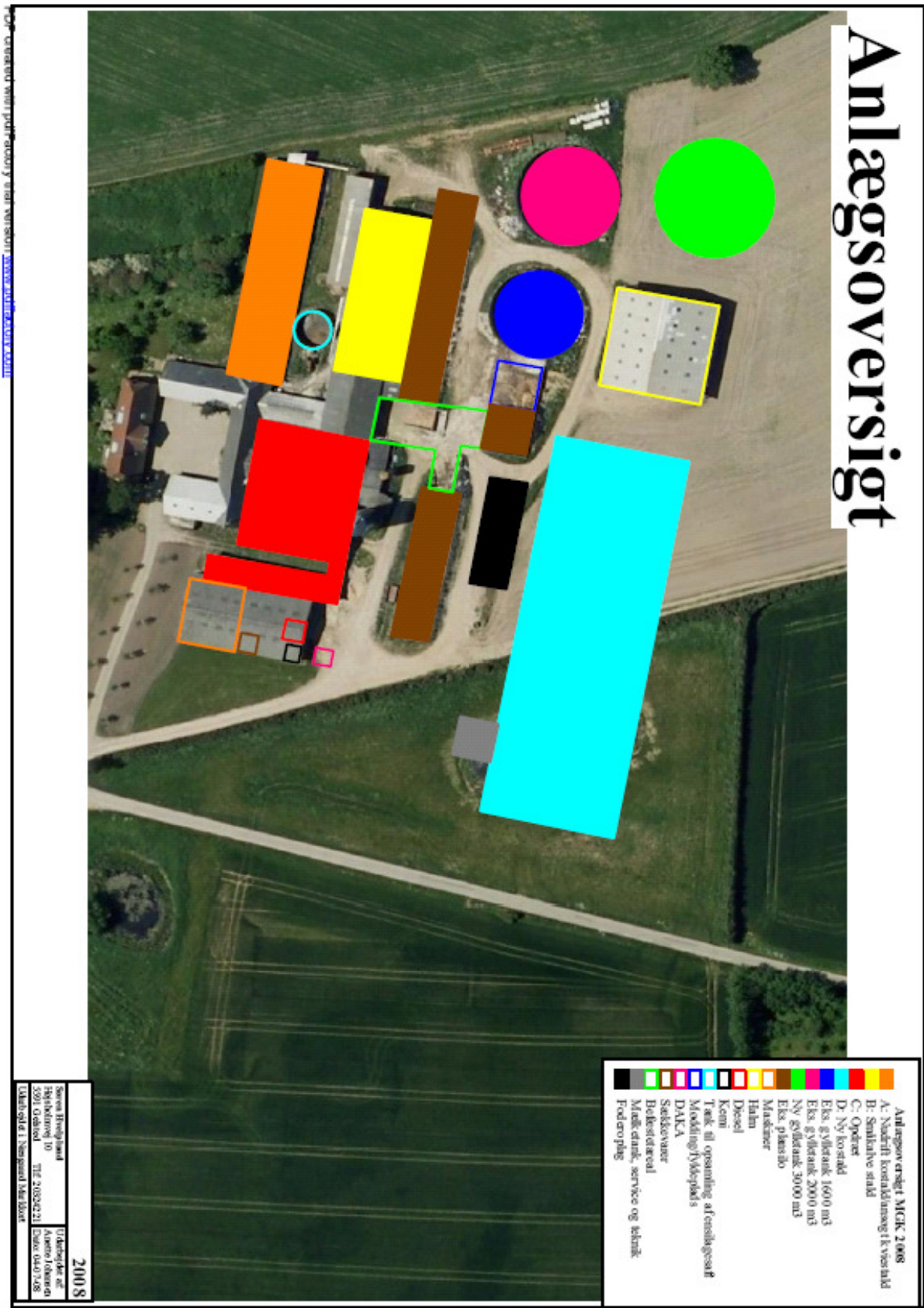
0-alternativet svarer til, at der gives afslag på etablering af den ansøgte produktion. Den nuværende lovlige produktion på ejendommen kan fortsætte uændret. Herunder udbringning af husdyrgødning op til 1,4 dyreenheder/ha fra anden husdyrproduktion.

0-alternativet betyder, at det ansøgte staldanlæg ikke vil blive etableret, og der vil således være en mindre påvirkning af landskabet, end hvis den ansøgte produktion etableres. Det vil også betyde, at der ikke vil blive iværksat tiltag til begrænsning af kvælstofudvaskningen fra udbringningsarealer inden for oplande til sårbare vandområder.

Litteratur

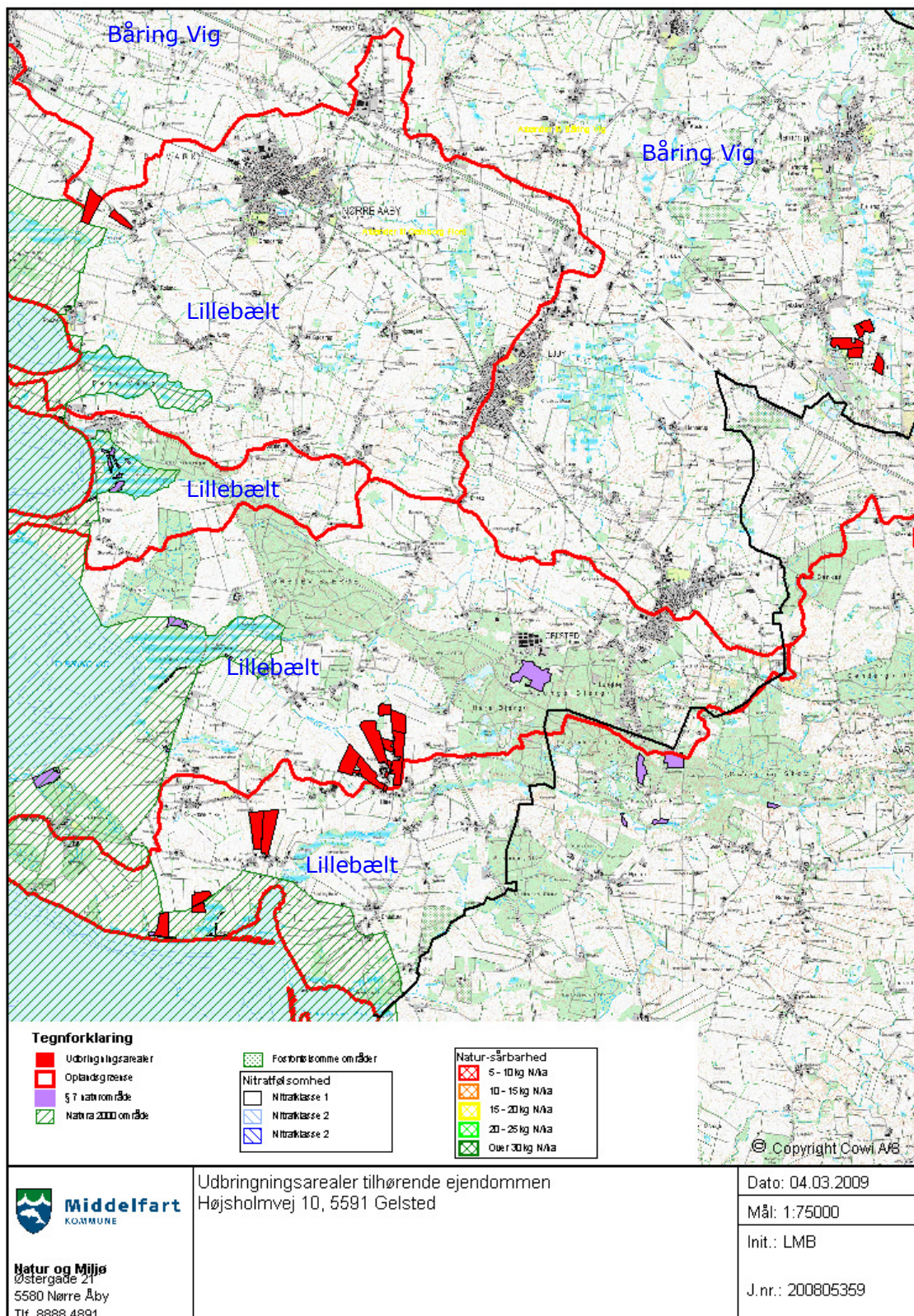
- Lov om miljøgodkendelse m.v. af husdyrbrug, LOV nr. 1572 af 20. december 2006.
- Bekendtgørelse om tilladelse og godkendelse m.v. af husdyrbrug, BEK nr. 648 af 18. juni 2007.
- Bekendtgørelse om husdyrbrug og dyrehold for mere end 3 dyreenheder, husdyrgødning, ensilage m.v., BEK nr. 1695 af 19. december 2006.
- Habitatdirektivet. EF-direktiv nr. 92/43/EØF af 21. maj 1992 om bevaring af naturtyper samt vilde dyr og planter (EF-habitatdirektivet).
- Bekendtgørelse om udpegning og administration af internationale naturbeskyttelsesområder samt beskyttelse af visse arter, BEK nr. 408 af 1. maj 2007.
- Bekendtgørelse af lov om miljøbeskyttelse, LBK nr. 1757 af 22. december 2006.
- Bekendtgørelse af lov om landbrugsejendomme, LBK nr. 1202 af 9. oktober 2007.
- Bekendtgørelse om husdyrhold og arealkrav mv., BEK nr. 1152 af 23 november 2006.
- Bekendtgørelse af lov om planlægning, LBK nr. 813 af 21. juni 2007.
- Regionplan 2005- for Fyns Amt.
- Bekendtgørelse om vurdering af visse offentlige og private anlægs virkning på miljøet (VVM) i medfør af lov om planlægning, BEK nr. 1335 af 6. december 2006.
- Bekendtgørelse om ændring af bekendtgørelse om godkendelse af listevirksomhed, BEK nr. 168 af 21. februar 2007.
- Bekendtgørelse om etablering og drift af olietank, rørsystemer og pipelines, BEK nr. 729 af 14. juni 2007.
- Vejledende retningslinier for vurdering af lugt og begrænsning af gener fra stalde. Af K. B. Frandsen (1994) udgivet af MLK Fyn, revideret 2002.
- Vejledning om ekstern støj fra virksomheder. Miljøstyrelsens vejledning nr. 5 af november 1984.
- Husdyrgodkendelse.dk version 3.6.0, FarmN version 3.1, Beregningsmotor version 2.5
- Regneark bag husdyrgodkendelse.dk version 1.30
- Bekendtgørelse om brugerbetaling for godkendelse og tilsyn efter lov om miljøbeskyttelse og lov om miljøgodkendelse m.v. af husdyrbrug, BEK nr. 463 af 21. maj 2007.

Kortbilag 1
 Oversigt over anlæggets indretning



Kortbilag 2

Udbringingsarealer tilhørende kvægproduktionen på Højsholmvej 10, 5591 Gelsted.



Natur og Miljø
Østergade 21
5580 Nørre Åby
Tlf. 8888 4891

Udbringingsarealer tilhørende ejendommen
Højsholmvej 10, 5591 Gelsted

Dato: 04.03.2009

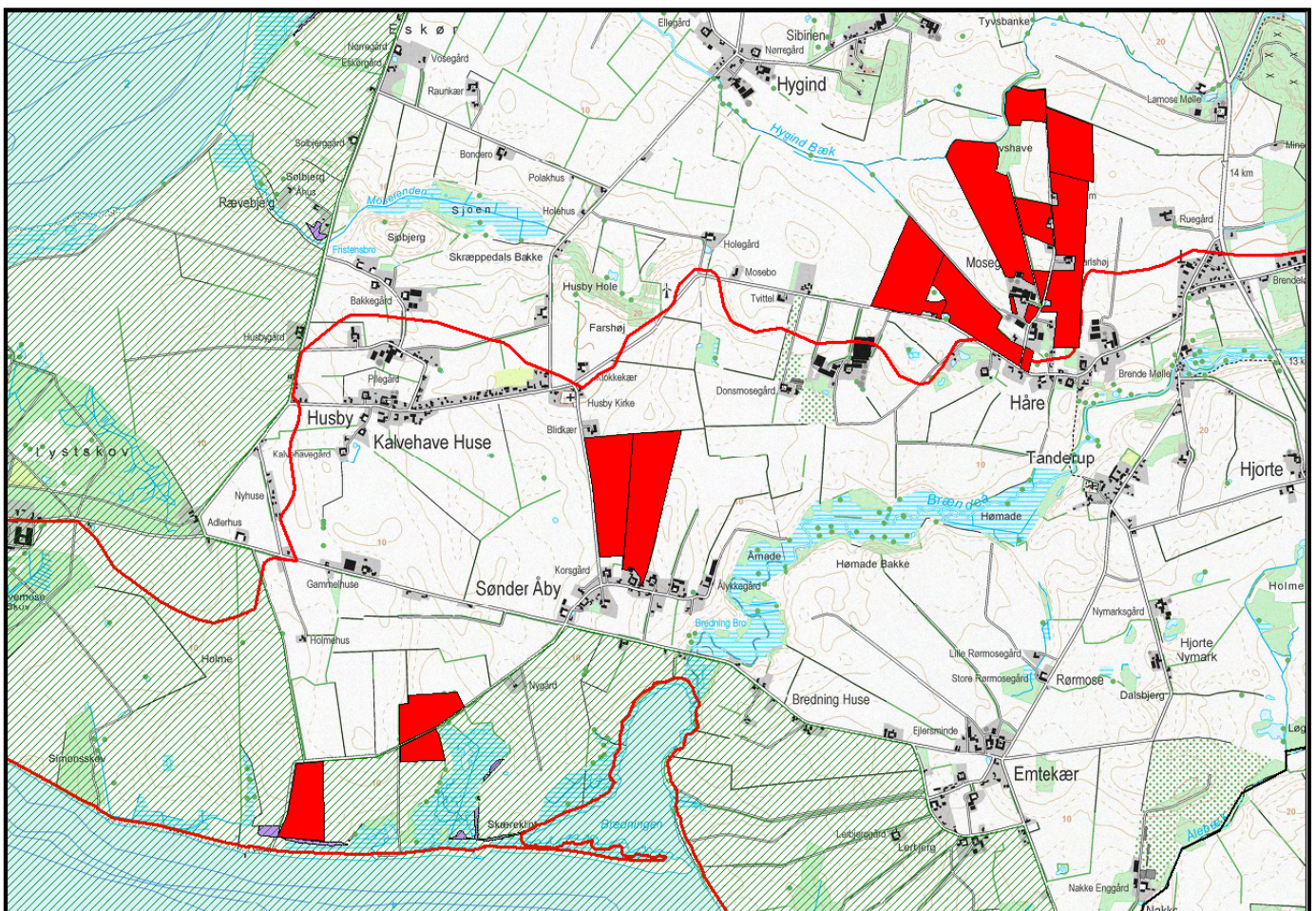
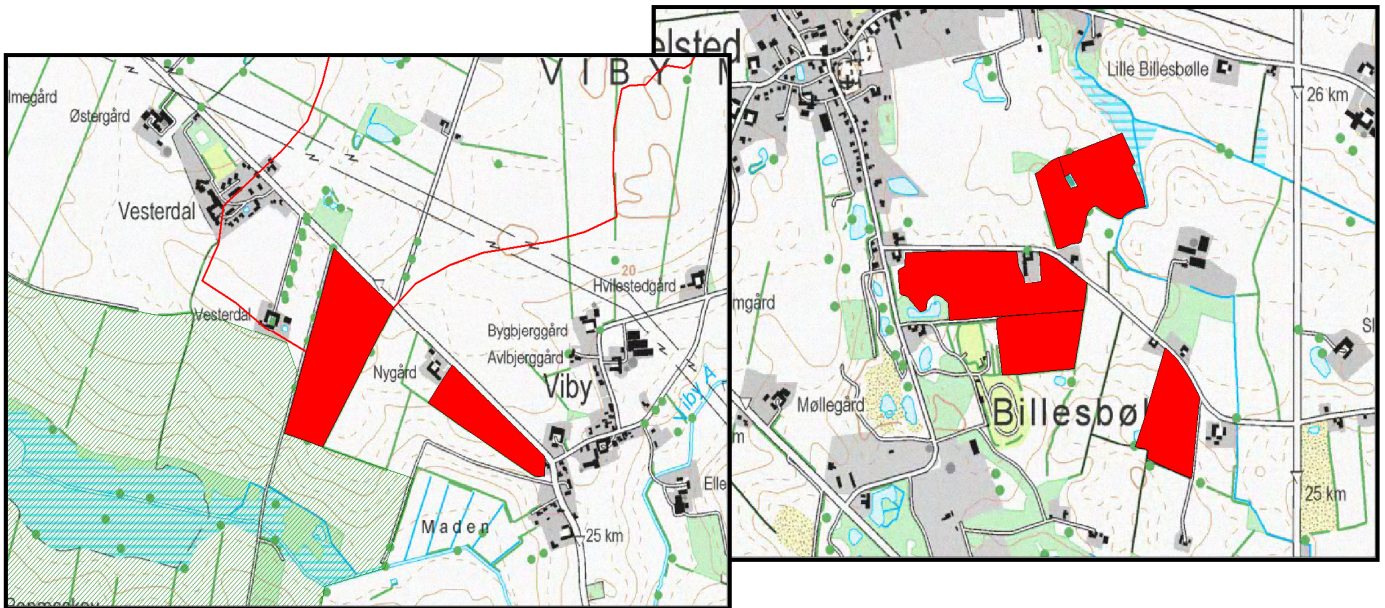
Mål: 1:75000

Init.: LMB

J.nr.: 200805359

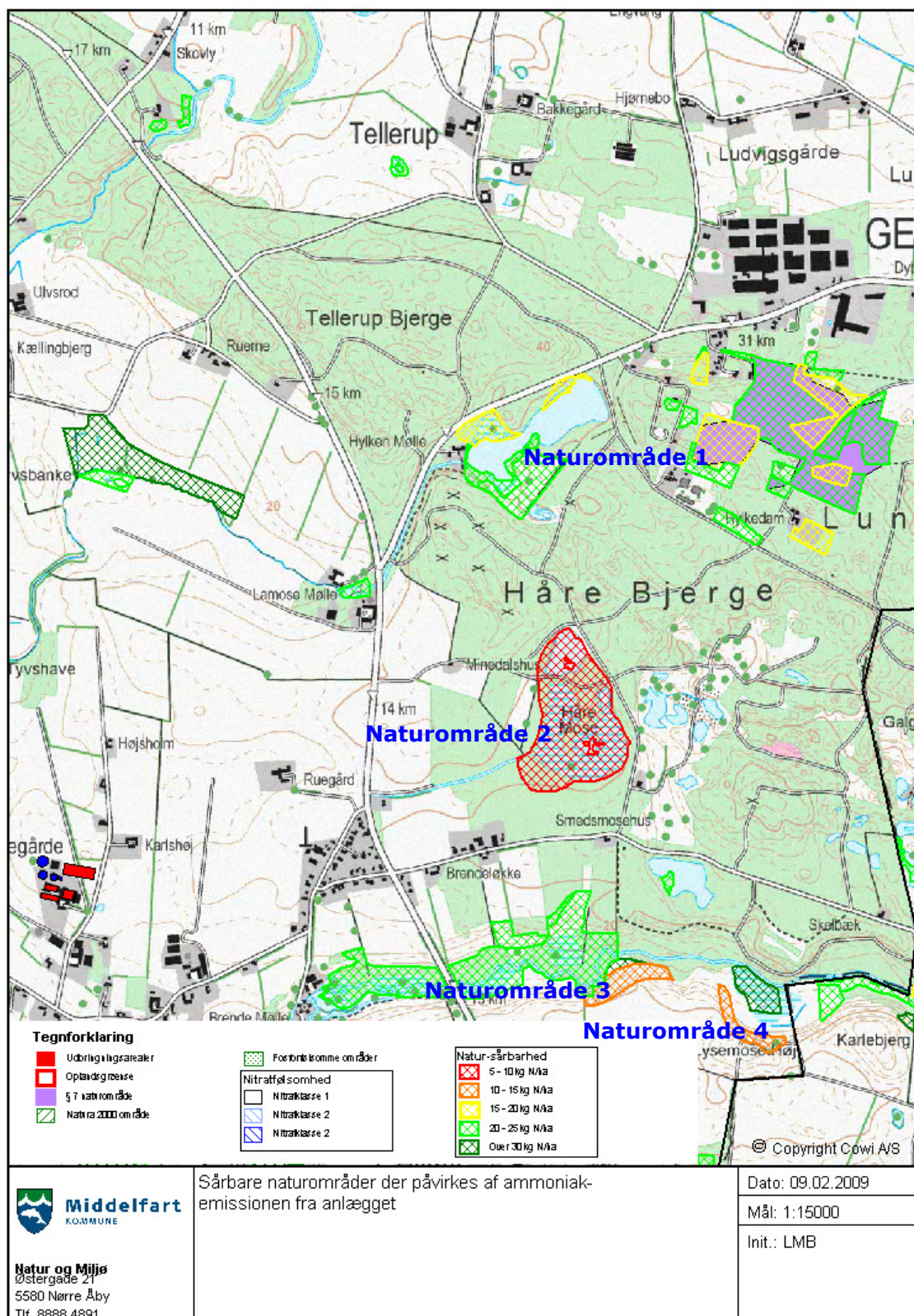
Kortbilag 2a

Udbringningsarealerne, i mindre målestoksforhold.



Kortbilag 3

Kort over sårbare naturområder der påvirkes af ammoniakemissionen fra anlægget.



Natur og Miljø
Østergade 21
5580 Nørre Åby
Tlf. 8888 4891

Sårbare naturområder der påvirkes af ammoniakemissionen fra anlægget