

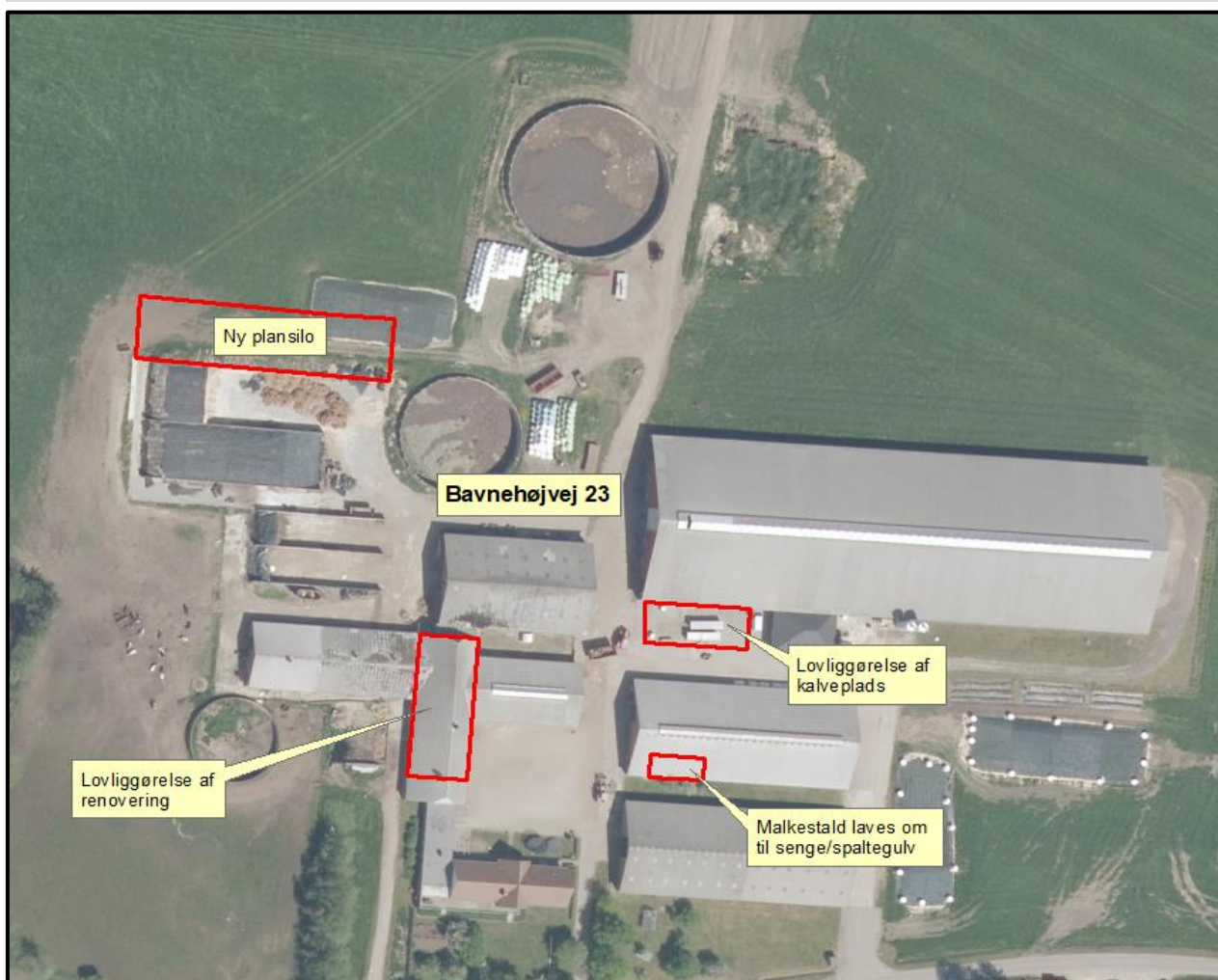
MILJØGODKENDELSE
til
kvægbruget beliggende
Bavnehøjvej 23
6851 Janderup Vestj.

I henhold til § 16a i Bekendtgørelse af lov nr. 520
af 1. maj 2019
om husdyrbrug og anvendelse af gødning m.v.

Varde
Kommune



Den 13. januar 2020



Udarbejdet af:

Sagsbehandler: Susanne Seested

Direkte tlf.: 7994 6106

E-mail: suse@varde.dk

VARDE KOMMUNE

Erhvervscenteret - Landbrug
Teknik og Miljø
Bytoften 2
6800 Varde

www.vardekommune.dk
vardekommune@varde.dk

Doknr. 154691-19

Sagsnr. 19-11821

Indholdsfortegnelse:

1	INDLEDNING	5
2	BAGGRUND FOR MILJØGODKENDELSE	6
2.1	DATABLAD	6
2.2	BAGGRUND OG HISTORIK	6
3	GODKENDELSE	7
3.1	BESKRIVELSE AF PROJEKTET	7
3.2	DISPENSATION	7
3.3	SUPPLERENDE OPLYSNINGER	8
3.4	FORUDSÆTNINGER	8
4	VILKÅR FOR MILJØGODKENDELSEN	9
4.1	PRODUKTIONSAREALER OG OPBEVARINGSLAGRE	9
4.2	DRIFT OG INDRETNING	9
4.3	LANDSKABSINTERESSER	9
4.4	AMMONIAKREDUCERENDE TILTAG	9
4.5	OPBEVARING OG HÅNDBETINGNING AF HUSDYRGØDNING	10
4.6	OPBEVARING OG HÅNDBETINGNING AF ENSILAGESAFT	10
4.7	LUGT	10
4.8	STØJ OG VIBRATIONER	10
4.9	STØV	11
4.10	SKADEDYR	11
4.11	SPILDEVAND, OVERFLADEVAND OG RESTVAND	11
4.12	OPLAG AF OLIE, PESTICIDER OG ØVRIGE KEMIKALIER	11
4.13	LYS	11
4.14	UHELD OG RISICI	11
4.15	OPHØR	12
5	KLAGEVEJLEDNING	13
6	OFFENTLIGGØRELSE	14
7	MILJØTEKNISK BESKRIVELSE OG VURDERING	15
7.1	BELIGGENHED	15
7.2	AFSTANDSKRAV	15
7.3	LANDSKAB OG KULTURMILJØ	16
7.4	SAMDRIFT	18
7.5	BIAKTIVITETER	18
7.6	INDRETNING	18
7.7	PRODUKTIONSAREALERS OG OPBEVARINGSLAGRES STØRRELSE	22
7.8	FORBRUG AF VAND OG ENERGI	23
7.9	AFFALD	23
7.10	OPLAG AF KEMIKALIER, PESTICIDER OG MEDICIN	24
7.11	OPLAG AF DIESEL- OG FYRINGSOLIE	25
7.12	HUSDYRGØDNING - PRODUKTION, OPBEVARING OG UDBRINGNING	25
7.13	ENSILAGE- OG FODEROPBEVARING	26
7.14	LUGT	28
7.15	STØJ OG RYSTELSER	29
7.16	STØV	30
7.17	FLUER OG SKADEDYR	30
7.18	DØDE DYR	30
7.19	LYS	31
7.20	TRANSPORT	31
7.21	SPILDEVAND	33

7.22	DRIFTSFORSTYRRELSER ELLER UHELD	36
7.23	BESKYTTEDE NATUROMRÅDER OMKRING HUSDYRBRUGET - AMMONIAK	37
7.24	PÅVIRKNING AF "BILAG IV ARTER"	40
7.25	BAT - AMMONIAK.....	41
7.26	SAMLET BAT-VURDERING	43
7.27	YDERLIGERE OPLYSNINGER FRA ANSØGER.....	43
8	EGENKONTROL.....	45
9	NABO- / PARTSHØRING	45
10	SAMLET VURDERING	45

1 Indledning

Dette udkast til miljøgodkendelse fastlægger de vilkår, der skal gælde for en udvidelse af husdyrbruget på Bavnehøjvej 23, 6851 Janderup Vestj i Varde Kommune. Vilkårene sikrer, at udvidelse og drift af husdyrbruget kan ske uden at påvirke miljøet væsentligt.

Miljøet skal i denne sammenhæng forstås som omgivelserne i bred forstand, herunder befolkning, flora og fauna, vandmiljø, landskab og kulturhistorie samt ressourceforbrug.

I forbindelse med udarbejdelse af udkast til miljøgodkendelse, har Varde Kommune udarbejdet en miljøteknisk beskrivelse og vurdering af det ansøgte projekt. Denne danner baggrund for afgørelsen, herunder de stillede vilkår, som fremgår af afsnit 4.

Ansøgningen om miljøgodkendelse har været offentliggjort på Digital MiljøAdministration (DMA) www.dma.mst.dk fra den 2. oktober 2019 til og med den 18. oktober 2019. (Idéfasen). Offentligheden har hermed haft mulighed for at komme med forslag og bemærkninger til projektet, samt anmode om at få tilsendt udkast til afgørelse, når dette foreligger.

Varde Kommune har ikke modtaget henvendelser angående udvidelsen i idéfasen efter offentlig annoncering.

Afgørelse er sendt i parts/nabohøring i 30 dage, hvor der er mulighed for at komme med synspunkter, kommentarer eller indsigelser til projektet.

Afgørelse skal give offentligheden og beslutningstagerne et fælles grundlag for at debattere projektet, inden der tages endelig stilling til, om det skal kunne realiseres.

Når høringsperioden er slut vil alle indkomne bidrag blive vurderet af Varde Kommune, inden der tages stilling til om der kan meddeles miljøgodkendelse.

Varde Kommune har ikke modtaget henvendelser angående udvidelsen i den 4 ugers parts/nabohøringsperiode.

Copyright på kort: Grundkort – Varde kommune, Matrikelkort – GST, Luftfoto – Cowi.

2 Baggrund for miljøgodkendelse

2.1 Datablad

Ejer / Ansøger:	Pia og Lars Tobiasen, mail: p.tobiasen@privat.dk, tlf.: 50 95 15 80
Husdyrbrugets navn og adresse:	Pia og Lars Tobiasen, Bavnehøjvej 23, 6851 Janderup Vestj.
Ejerlav og matrikel nr.:	17 j, Hyllerslev by, Janderup
Virksomhedens art:	Kvægbrug
Ejendomsnummer:	5730030516
CHR-nummer:	44797
CVR-nummer:	25299663
Konsulent:	Nina Laudal Jensen, Sagro, nlj@sagro.dk, tlf.: 96 29 66 37
Tilsynsmyndighed:	Varde Kommune
Er husdyrbruget et IE-brug:	Nej
Ansøgning:	Skema nr. 213459, version 3, indsendt den 28. november 2019
Udkast i nabohearing:	Fra den 10. december til og med den 9. januar 2020.
Godkendelsesdato:	Den 13. januar 2020.

2.2 Baggrund og historik

Den 16. juni 2008 fik husdyrbruget en § 12-miljøgodkendelse.

Den 25. januar 2013 fik husdyrbruget tillæg nr. 1 til miljøgodkendelsen, hvor der blev ændret på nogle vilkår.

Den 18. august 2016 fik husdyrbruget tillæg nr. 2 til miljøgodkendelse, hvor der blev ændret på nogle vilkår i godkendelsen fra 2008. Derudover blev der foretaget en revurdering af godkendelsen fra 2008.

Pia og Lars Tobiasen har nu søgt om miljøgodkendelse på baggrund af et ønske om at udvide kvægproduktionen på Bavnehøjvej 23, 6851 Janderup Vestj.

Ansøgningen er modtaget af Varde Kommune den 30. september 2019.

I forbindelse med sagsbehandlingen er der indhentet supplerende oplysninger.

3 Godkendelse

Varde Kommune har afgjort, at husdyrbruget på Bavnehøjvej 23, 6851 Janderup Vestj kan udvides som ansøgt. Der er nærmere redegjort for de vurderinger der ligger til grund for afgørelsen i den miljøtekniske beskrivelse og vurdering.

Miljøgodkendelsen meddeles efter § 16a i "Bekendtgørelse af lov nr. 520 af 1. maj 2019 om husdyrbrug og anvendelse af gødning m.v." herefter benævnt husdyrbrugloven, på en række nærmere angivne vilkår i afsnit 4.

Husdyrbruget skal til enhver tid leve op til gældende regler i love og bekendtgørelser – også selvom disse regler eventuelt måtte være skærpede i forhold til denne afgørelse.

Det skal i øvrigt bemærkes, at tilladelser og godkendelser der vedrører anden lovgivning, for eksempel byggetilladelse, skal indhentes særskilt.

Henvendelse om afgørelsen kan ske til Varde Kommune, Erhvervscenteret - Landbrug.

Eventuelle udvidelser og ændringer af husdyrbrugets anlæg, som ikke fremgår af denne afgørelse, skal meddeles til – og godkendes af Varde Kommune inden disse gennemføres.

I henhold til husdyrbruglovens § 59a bortfalder godkendelsen, hvis den ikke er udnyttet, inden 6 år efter den er meddelt. Hvis en del af godkendelsen ikke er udnyttet, bortfalder godkendelsen for denne del.

3.1 Beskrivelse af projektet

Pia og Lars Tobiasen ønsker at udvide kvægproduktionen inden for eksisterende staldrammer, hvor en tidligere malkestald ombygges til sengebåse/spaltegulv. Derudover lovliggøres renovering af en ældre ristestald, som er lavet om til løsdrift. Derudover lovliggøres en kalveplads og der opføres en ny plansilo.

Ansøger ønsker også med denne ansøgning at udnytte muligheden for at få størst mulig fleksibilitet i forhold til antal dyr og dyretype (ko, kvie, kalv osv.).

Ifølge den nugældende husdyrbrugslov skal der ikke længere søges om og gives godkendelse til et bestemt dyrehold, men om et bestemt produktionsareal, det vil sige det areal, som dyrene på husdyrbruget kan opholde sig på.

Der søges om følgende nye produktionsarealer:

Tidligere malkestald ombygges til sengebåse med spaltegulv:	63 m ²
Lovliggørelse af kalveplads med dybstrøelse:	226 m ²
Eksisterende bygning (nr. 3 figur 2) som har været ude af drift i over 8 år og medtages i ansøgt drift med sengebåse og spaltegulv og dybstrøelse:	140 m ² 59 m ²

Samtlige produktionsarealer der ansøges om såvel nye som eksisterende er jævnfør tabel 1 og figur 3 og 4.

3.2 Dispensation

Varde Kommune meddeler dispensation efter husdyrbruglovens § 9 til bygning nr. 2, den eksisterende kostald, hvor der i ansøgt drift udvides med nakkebomsarealet. Fra stalden til markvandsboring DGU nr. 121.414 er der 15 meter. Se yderligere i afsnit 7.2.

Varde Kommune meddeler i henhold til husdyrgodkendelsesbekendtgørelsen § 25 stk. 5 dispensation til at fravige BAT-kravet som følge af, at kravet ikke vil være proportionalt som følge af den eksisterende indretning og drift.

3.3 Supplerende oplysninger

I forbindelse med sagsbehandlingen har Varde Kommune orienteret og indhentet oplysninger fra følgende:

- Idéfasen ved offentlig annoncering
- Interne høringer i Varde Kommune
- Nabohøring ved berørte naboer

3.4 Forudsætninger

Varde Kommune forudsætter, at projektet gennemføres og drives som beskrevet i ansøgningen, og at den generelt gældende lovgivning overholdes.

Miljøgodkendelsen meddeles på vilkår, der sikrer at kravene i § 27 i husdyrbrugets lov opfyldes. Der stilles derfor følgende vilkår til husdyrbrugets anlæg:

4 Vilkår for miljøgodkendelsen

4.1 Produktionsarealer og opbevaringslagre

- a. Husdyrbruget må maksimalt have produktionsarealer og arealer med gødningsopbevaring, som det fremgår af tabel 1, og beliggende, som det fremgår af 3 og 4.

4.2 Drift og indretning

- a. Husdyrbrugets drift og indretning skal være i overensstemmelse med de oplysninger der fremgår af den miljøtekniske beskrivelse, med mindre andet fremgår af afgørelsens vilkår.
- b. De vilkår der vedrører driften, skal være kendt af de ansatte/andre der er beskæftiget med den pågældende del af driften. Et eksemplar af miljøgodkendelsen skal til enhver tid være tilgængeligt for de personer, der har ansvaret for husdyrbrugets daglige drift.
- c. Al håndtering ved gyllebeholderen skal vende væk fra markvandingsboringen. Vilkår overført fra tillæg nr. 2 til miljøgodkendelse fra 2016.

Ensilageplansilo

- d. Senest 14 dage før etablering af ensilageplansilo skal du til Varde Kommune indsende følgende:
 - Dokumentation for at ensilageopbevaringsanlæggets bund og eventuelle sider opføres i henhold til reglerne i husdyrgødningsbekendtgørelsen, herunder styrke, tæthed og bestandighed for eksempel i form et myndighedssæt/ landbrugets byggeblad.
 - Redegørelse for mure / randbelægning / hældning
 - Målfaste tegninger af ensilageopbevaringsanlægget med afløb og rørføring fra ensilageplansilo til opsamlingsbeholder
 - Dokumentation for at opsamlingsbeholder er udført af bestandige og tætte materialer, og er dimensioneret i forhold til kapaciteten.
- e. Senest 2 måneder efter at du har etableret ensilageplansiloen og opsamlingsbeholder til restvand, skal du anmelde det til Varde Kommune, som så registrerer det i BBR. (Skema til færdigmelding er vedhæftet).

4.3 Landskabsinteresser

- a. Placering, udformning, arkitektur og materialevalg af nybyggeri skal følge beskrivelsen i den miljøtekniske redegørelse. Det betyder, at den ny plansilo skal opføres i afdæmpede farver og i ikke-reflekterende materialer.
- b. Der skal etableres beplantning øst og syd for den nye staldbygning (bygning 2 i figur 2), samt omkring gyllebeholderen (bygning 10 i figur 2). Vilkår overført fra tillæg nr. 2 til miljøgodkendelse fra 2016.

4.4 Ammoniakreducerende tiltag

- a. I bygning 2, figur 2 skal der i gangarealet være etableret faste, drænedede gulve med skraber.

Hvis gulvet er støbt på stedet skal det være dimensioneret med et fald på minimum 1,5 % mod gulvmidte. Præfabrikerede gulve skal have et fald på minimum 1,0 % fald mod gulvmidte.

Gulvet skal være udført med ajlefløb. Lysningsarealet til ajlefløb/gylleopsamling må maksimalt udgøre 5 % af det samlede gangarealet.

Der skal hver dag foretages skrabbinger mindst hver anden time. Skraberer skal være forsynet med timer, og skal vedligeholdes i overensstemmelse med producentens vejledning. Vejledningen skal opbevares på husdyrbruget.

Enhver form for driftsstop skal noteres i logbog med angivelse af årsag og varighed.

Tilsynsmyndigheden skal underrettes ved driftsstop, der har en varighed af mere end 2 uger.

Dokumentation skal opbevares samlet, i papirform eller elektronisk, og være lettilgængelige for tilsynsmyndigheden. Dokumentationen skal fremvises til tilsynsmyndigheden på forlangende og skal gemmes minimum 5 år. Vilkår overført fra tillæg nr. 2 til miljøgodkendelse fra 2016.

4.5 Opbevaring og håndtering af husdyrgødning

- a. Påfyldning af gylle til gyllevogn og lignende skal altid ske under opsyn.

4.6 Opbevaring og håndtering af ensilagesaft

- a. Udsprinkling af overfladevand fra ensilageplansiloerne med tilhørende befæstede arealer skal ske i henhold til Landbrugets Byggeblad nr. 103.09-05. Vilkår overført fra tillæg nr. 2 til miljøgodkendelse fra 2016.

4.7 Lugt

- a. Hele husdyrbruget og dets omgivelser skal renholdes således, at lugtgener begrænses mest muligt.
- b. Såfremt tilsynsmyndigheden skønner, at lugtgener i omgivelserne vurderes at være væsentligt større end der kan forventes ifølge grundlaget for miljøvurderingen, skal husdyrbruget lade foretage undersøgelse af muligheder for begrænsning af lugtkilder og/eller behandling af afkastluften. Undersøgelsens omfang vil blive fastsat af tilsynsmyndigheden på baggrund af en konkret vurdering af sagen. Lugtundersøgelser kan maksimalt kræves én gang pr. år. Virksomheden afholder selv omkostningerne til dokumentation, undersøgelser og målinger.

4.8 Støj og vibrationer

- a. Husdyrbrugets bidrag til støjbelastningen må, ved udendørs opholdsarealer ved boliger beliggende i landzone uden for eget skel, ikke overskride de anførte værdier 1,5 meter over terræn i frit felt:

Tidspunkt	Støjgrænser	Reference tidsrum
Dag		
Mandag - fredag kl. 07 - 18	55 dB(A)	8 timer
Lørdag kl. 07 - 14	55 dB(A)	7 timer
Lørdag kl. 14 - 18	45 dB(A)	4 timer
Søn- og helligdag kl. 07 - 18	45 dB(A)	8 timer
Aften		
Alle dage kl. 18 - 22	45 dB(A)	1 time
Nat		
Alle dage kl. 22 - 07	40 dB(A)	½ time

Støjgrænser

- b. Støjens maksimalværdi må om natten ikke overstige ovenstående grænseværdier med mere end 15 dB(A) ved alle beboelser.
- c. Ved dokumentation for overholdelse af støjvilkår skal der ses bort fra kortvarig sæsonafhængig kørsel udenfor husdyranlægget f.eks. pløjning og høst.
- d. Hvis tilsynsmyndigheden vurderer det nødvendigt, skal husdyrbruget dokumentere, at støjvilkåret er overholdt. Dokumentationen skal belyse støjbelastningen med husdyrbruget i fuld repræsentativ drift. Dette kan dog højst kræves en gang årligt, såfremt ovennævnte støjgrænser overholdes.

Dokumentationen skal ske i form af resultat af en støjmåling udført efter retningslinjerne i Miljøstyrelsens vejledning nr. 5 og 6/1984, eller efter en beregning udført efter den nordiske beregningsmetode for ekstern støj fra virksomheder jf. Miljøstyrelsens vejledning nr. 5/1993. Ved ændringer skal den nyeste vejledning anvendes.

Er dokumentationen udført som beregning, skal den indeholde de oplysninger om beregningsforudsætningerne, som er nødvendige for vurdering af rigtigheden af beregningsresultaterne. Er dokumentationen udført som måling, skal driftsforholdene under målingen beskrives. Som udgangspunkt accepteres en ubestemthed på de målte eller beregnede støjbelastninger på max. +/- 3 dB(A).

- e. Målingerne eller beregningerne skal udføres af en person eller et laboratorium, som er akkrediteret af DANAK eller godkendt af Miljøstyrelsen til "Måling – ekstern støj".
- f. Resultaterne skal sendes til tilsynsmyndigheden senest 1 måned efter målingernes gennemførelse.

4.9 Støv

- a. Drift af anlægget må ikke medføre væsentlige støvgener uden for husdyranlægget.

4.10 Skadedyr

- a. Der skal på husdyrbruget foretages effektiv fluebekæmpelse i overensstemmelse med de til enhver tid nyeste retningslinjer fra Aarhus Universitet, Institut for Agroøkologi.
- b. Opbevaring af foder skal ske på en sådan måde, at der ikke opstår risiko for tilhold af skadedyr.

4.11 Spildevand, overfladevand og restvand

- a. Overfladevand fra befæstede arealer, som kan være forurenede med næringsstoffer, skal opsamles og udbringes i henhold til gældende regler.
- b. Al overfladevandet fra møddingsplads (bygning nr. 11 i figur 2) og kalveplads (bygning nr. 7 i figur 2) skal ledes til gyllebeholder.
- c. Det areal, der udsprinkles restvand på, skal i m² være mindst lige så stort som det areal, der opsamles restvand fra.
- d. Der må ikke løbe restvand væk fra de arealer, der udsprinkles restvand på.
- e. Der må ikke være vandløb, grøfter, drænbrønde eller borer i nærheden af det område, hvor der udsprinkles restvand.
- f. Da eksisterende opsamlingsbeholder til restvand ikke overholder den dimensionering, som fremgår af byggeblad 103.09-05, skal der etableres en anordning, så restvandet i tilfælde af vandmættet/frosset jord kan pumpes i gyllebeholder.
- g. Overkant af opsamlingsbeholder til restvand skal være over niveau for opsamlingsarealet, så der ikke kan ske overløb.

4.12 Oplag af olie, pesticider og øvrige kemikalier

- a. Opbevaring af kemikalier, samt spildolie og kemikalieaffald, skal foregå i rum med fast bund og uden mulighed for forurening af jord, afløbssystem, grundvand og vandløb.

4.13 Lys

- a. Driften må ikke medføre væsentlige lysgener uden for husdyrbruget.

4.14 Uheld og risici

- a. Alle uheld og driftsforstyrrelser, herunder evt. spild på udendørs arealer, der kan medføre forurening, skal straks meddeles alarmcentralen (tlf.: 112) og efterfølgende Erhvervscenteret, Varde Kommune (tlf.: 7994 6800).

4.15 Ophør

- a.** Ved ophør af driften, skal der træffes de nødvendige foranstaltninger for at undgå forureningsfare. Alle opbevaringsanlæg skal tømmes og rengøres, og husdyranlægget skal fremstå i miljømæssig god stand.

5 Klagevejledning

Afgørelsen kan påklages til Miljø- og Fødevarerklagenævnet i henhold til § 76 i Husdyrbrugloven af de klageberettigede, der fremgår af lovens §§ 84-87.

Hvis du ønsker at klage over afgørelsen skal du gøre det elektronisk og direkte til Miljø og Fødevarerklagenævnet via Klageportalen. Du kan få adgang til Klageportalen via <https://kpo.naevneneshus.dk>

Din klage skal være modtaget senest den 10. februar 2020 (4 uger efter offentliggørelsen).

Det er en betingelse for behandling af din klage, at du indbetaler et gebyr.

Vejledning om hvordan du klager og om gebyrordningen kan du finde på <https://kpo.naevneneshus.dk>

Samme sted fremgår det også, at der er visse særlige forhold, som kan begrunde en undtagelse fra kravet om at klage via Klageportalen.

Har du brug for yderligere oplysninger eller hjælp til Klageportalen, kan du kontakte nh@naevneneshus.dk eller tlf. 7240 5600.

Såfremt afgørelsen ønskes indbragt for domstolene, skal søgsmål være anlagt inden 6 måneder fra afgørelsens offentliggørelse samt være i overensstemmelse med § 26 i forvaltningsloven.

6 Offentliggørelse

Offentliggørelse af afgørelsen sker på Digital MiljøAdministration <https://dma.mst.dk/> under "Offentliggørelser", den 13. januar 2020.

På Varde Kommunes vegne den 13. januar 2020

Susanne Seested

Landbrugssagsbehandler

Kopi sendt til:

- Nina Laudal Jensen, SAGRO, mail: nlj@sagro.dk
- Styrelsen for Patientsikkerhed, Tilsyn og Rådgivning Syd, Nytorv 2, 1. sal, 6000 Kolding, e-mail: trsyd@stps.dk.
- Danmarks Fiskeriforening, Nordensvej 3, Taulov, 7000 Fredericia, e-mail: mail@dkfisk.dk
- Ferskvandsfiskeriforeningen for Danmark, v. Niels Barslund, Vormstrupvej 2, 7540 Haderup, e-mail: nb@ferskvandsfiskeriforeningen.dk
- Arbejderbevægelsens Erhvervsråd, Reventlowsgade 14,1, 1651 Kbh.V, e-mail: ae@ae.dk
- Forbrugerrådet, Fiolstræde 17, 1017 Kbh.K, e-mail: fbr@fbr.dk
- Det Økologiske Råd, Blegdamsvej 4B, 2200 Kbh.N, e-mail: husdyr@ecocouncil.dk
- Danmarks Sportsfiskerforbund, Skyttevej 4, 7182 Bredsten, e-mail: lbt@sportsfiskerforbundet.dk
- Danmarks Naturfredningsforening, Masnedøgade 20, 2100 København Ø, e-mail: dnvarde-sager@dn.dk
- Dansk Ornitologisk Forening, Vesterbrogade 140, 1620 Kbh.V, e-mail: natur@dof.dk samt lokalforeningen for sydvestjylland e-mail: varde@dof.dk
- Arkvest, post@arkvest.dk

7 Miljøteknisk beskrivelse og vurdering

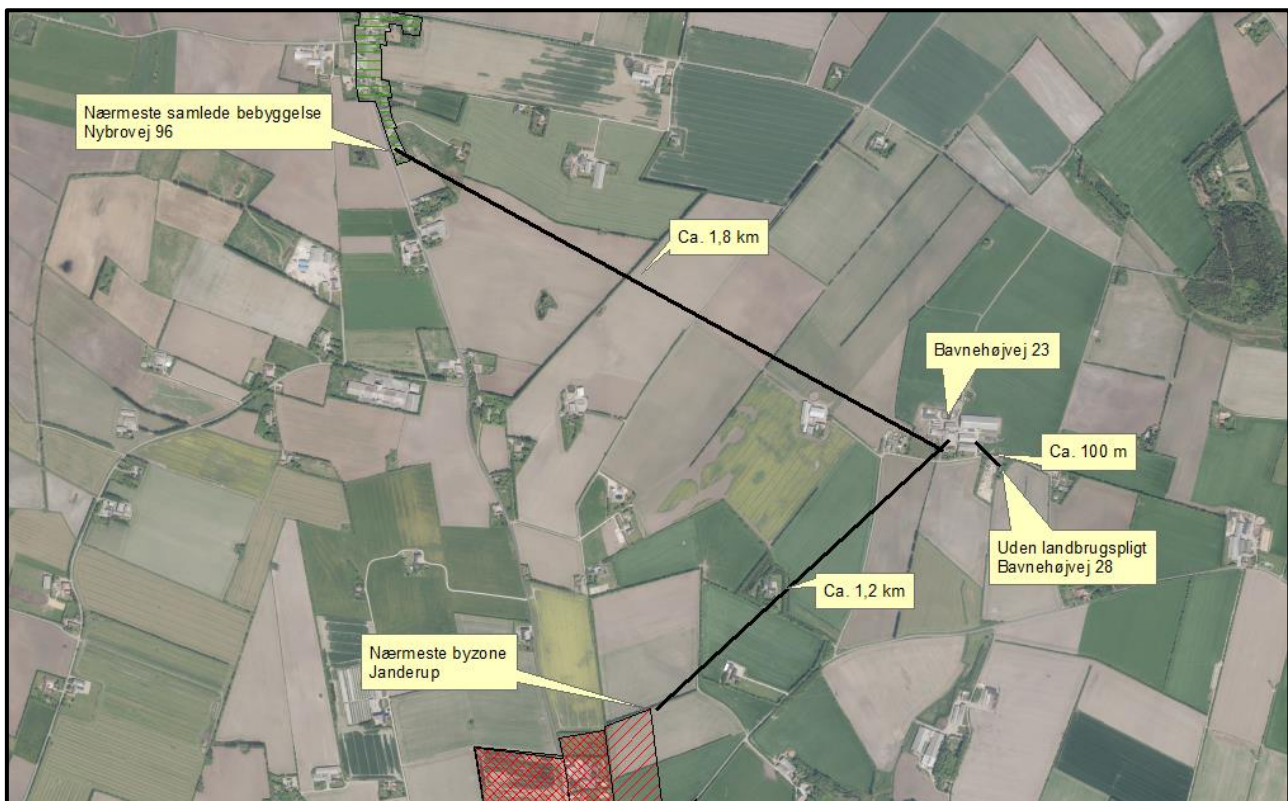
Beliggenhed, landskab og kulturmiljø

7.1 Beliggenhed

Husdyrbruget ligger på adressen Bavneshøjvej 23, 6851 Janderup Vestj ca. 4 km vest for Varde og 1,2 km fra Janderup, som er nærmeste byzone, se figur 1.

Nærmeste samlede bebyggelse er i Kærup, Nybrovej 96, og ligger ca. 1,8 km nordvest for husdyrbruget, se figur 1.

Nærmeste nabo uden landbrugspligt er Bavneshøjvej 28 beliggende ca. 100 meter syd for husdyrbruget, se figur 1.



Figur 1. Husdyrbruget i forhold til byzone, samlet bebyggelse og nærmeste nabo uden landbrugspligt.

Varde Kommune vurderer at beliggenheden er tilstrækkeligt beskrevet.

7.2 Afstandskrav

Afstandskravene i henhold til § 6 i Husdyrbrugloven er overholdt, da husdyrbrugets anlæg ikke er beliggende:

- i et eksisterende eller ifølge kommuneplanens rammedel fremtidigt byzone- eller sommerhusområde
- i et område i landzone, der i lokalplan er udlagt til boligformål, blandet bolig og erhvervsformål eller til offentlige formål med henblik på beboelse, institutioner, rekreative formål og lign.,
- i en afstand mindre end 50 m fra ovennævnte områder eller
- i en afstand mindre end 50 m fra en nabobeboelse.

Følgende afstandskrav i henhold til § 8 i husdyrbrugloven er overholdt:

- almene vandforsyningsanlæg (50 m)
- vandløb, dræn og søer (15 m)
- offentlig vej og privat fællesvej (15 m)
- levnedsmiddelvirksomhed (25 m)
- beboelse på samme ejendom (15 m)
- naboskel (30 m)

Varde Kommune knytter en bemærkning til afstanden fra bygning nr. 3 i figur 2 til beboelse på samme ejendom, som er 13,5 meter. Imidlertid er de første 5 meter af den sydlige ende af bygning nr. 3 et gammel malkerum, som er adskilt med en solid mur fra stalden på den anden side af muren. Varde Kommune vurderer derfor, at der ikke er behov for at meddele dispensation til afstandskrvet i denne miljøgodkendelse.

Følgende afstandskrav i henhold til § 8 i husdyrbruksloven er ikke overholdt:

- ikke almene vandforsyningsanlæg (25 m)

Varde Kommune meddeler dispensation efter husdyrbrukslovens § 9 til bygning nr. 2, den eksisterende kostald, hvor der i ansøgt drift udvides med nakkebomsarealet. Fra stalden til markvandsboring DGU nr. 121.414 er der 15 meter. Staldens gulvareal starter ca. 25 meter fra boringen, da der i stalden er foderbord yderst mod nord. I miljøgodkendelsen fra 2008 er der meddelt dispensation til staldens beliggenhed i forhold til boringen med vilkår om en årlig analyse. Efter en konkret vurdering er det vilkår ophævet i tillæg nr. 1 til miljøgodkendelsen fra 2013. I tillæg nr. 2 til miljøgodkendelse fra 2016 vurderer Varde Kommune, at der ikke er grundlag for igen at skulle stille vilkår om en årlig analyse. I denne § 16a miljøgodkendelse har Varde Kommune ikke yderligere bemærkninger at tilføje i forhold til tidligere miljøgodkendelse fra 2016.

7.3 Landskab og kulturmiljø

I forbindelse med sagsbehandlingen er husdyrbrugets beliggenhed i forhold til udpegningerne i Varde Kommunes Kommuneplan 2017 samt andre udpegninger blevet gennemgået. Husdyrbrugets anlæg ligger **indenfor**

- Landzone
- Åbne landbrugslandskaber
- Overgangslandskab
- Særligt værdifuldt landbrugsområde
- Skovrejsningsområder – plangrundlag KP17

Af Kommuneplan 2017 for Varde Kommune fremgår det blandt andet, at

Anvendelse af reflekterende materialer i **det åbne land** (Landzone) skal søges begrænset og om nødvendigt afskærmes.

I åbne **landbrugslandskaber** skal store tekniske anlæg, herunder store husdyrbrug med mere end 500 dyreenheder tilpasses landskabets karakter.

I **overgangslandskaber** skal nye bygninger og anlæg, der visuelt vil opleves fra dal- eller kystlandskaber tilpasses landskabets karakter, særligt med hensyn til beplantning, placering, udformning og materialevalg.

I **særligt værdifulde landbrugsområder** skal det sikres, at arealerne kan anvendes længst muligt til landbrugsmæssige formål før overgangen til anden anvendelse.

I særligt værdifulde landbrugsområder med skovrejsningsinteresser har skovrejsning høj prioritet.

Det nærmeste beskyttede sten- eller jorddige ligger i et markskel ca. 290 meter øst for husdyrbruget, og berøres ikke af udvidelsen.

Nybyggeriet sker udenfor beskyttelseslinje for fredede fortidsminder, å-beskyttelseslinje, sø-beskyttelseslinje, strand-beskyttelseslinje og skov-byggelinje.

Nybyggeriet af plansilo vurderer Varde Kommune ikke vil være i strid med de landskabelige interesser og oplevelsen af landskabet. Placeringen af ny plansilo i forbindelse med eksisterende bygningsmasse er med til

at give en positiv vurdering. Varde Kommune forlanger ikke beplantning i forbindelse med etablering af ny plansilo.

Varde Kommune vurderer at:

- nybyggeri af plansilo og de andre ansøgte ændringer er erhvervsmæssigt nødvendige for landbrugsdriften
- udvidelsen ikke er i strid med Kommuneplan 2017 for Varde Kommune
- det samlede bygningsanlæg vil fremstå som en driftsmæssig enhed
- nybyggeri af plansilo, ved overholdelse af de stillede vilkår, ikke ændrer væsentligt på oplevelsen af landskabet
- at udvidelsen, og de deraf følgende ændringer i området, ikke vil være i strid med hensynet til kulturhistoriske interesser.

Varde Kommune stiller af hensyn til landskabsinteresser vilkår om at bygningerne skal opføres i afdæmpede farver og i ikke-reflekterende materialer.

Husdyrhold og drift

7.4 Samdrift

Ansøger oplyser:

Udover Bavnehøjvej 23 ejer og driver Pia og Lars Tobiasen også Ør. Kærupvej 13, 6851 Janderup ca. 1,7 km nord for Bavnehøjvej 23.

På baggrund af afstanden, og at ejendommene hver især kan drives som selvstændige enheder, vurderes der at der ikke er tale om en teknisk og forureningsmæssig forbindelse, jf. Husdyrlovens § 16c, imellem Bavne- højvej 23 og Ør. Kærupvej 13. Der ansøges derfor en særskilt miljøgodkendelse til husdyrproduktionen på Bavnehøjvej 23.

Varde Kommune vurderer ovenstående korrekt.

7.5 Biaktiviteter

Der er ingen biaktiviteter på husdyrbruget.

7.6 Indretning

Husdyrbrugets udvidelse sker ved at et område på 63 m² med en tidligere malkestald ombygges til sengebåse og spaltegulv i bygning nr. 1. Der lovliggøres en kalveplads på 226 m², det er bygning nr. 7 i figur 2. I bygning nr. 3 sker en lovliggørelse af en renovering til spaltegulv på 140 m² i en tidligere ristestald, som har været taget ud af drift i over 8 år.



Figur 2. Oversigt over husdyrbrugets bygninger udarbejdet af ansøger.

Bygning 1

Eksisterende staldbygning på 1.194 m² med naturlig ventilation. Her etableres et areal på 63 m² sengestald med spalter, hvor der tidligere har været en malkestald. Der ansøges om:

- alle kvæg på 721 m² produktionsareal med sengestald med spalter (bagskyl eller ringkanal)
- alle kvæg, heste, får og geder på 23 m² dybstrøelse
- alle kvæg på 63 m² produktionsareal med sengestald med spalter (bagskyl eller ringkanal). Dette er nyt.

Bygning 2

Eksisterende stald med naturlig ventilation, indrettet med robotter, og som sengestald med spalter (bagskyl eller ringkanal) og fast drænet gulv med skrab samt dybstrøelse. Der ansøges om:

- alle kvæg på 1.936 m² produktionsareal med fast drænet gulv med skraber og ajleafløb
- alle kvæg på 992 m² produktionsareal med sengestald med spalter (bagskyl eller ringkanal)
- alle kvæg, heste, får og geder på 123 m² dybstrøelse

Bygning 3

Ældre tidligere ristestald, som ikke har været i drift siden 2008, men nu er renoveret. Der ansøges om:

- Alle kvæg med 140 m² produktionsareal med sengestald med spalter (bagskyl eller ringkanal)
- Alle kvæg med 59 m² dybstrøelse

Bygning 4

Eksisterende stald på 623 m² med naturlig ventilation indrettet som spaltegulvbokse og dybstrøelse. Der ansøges om:

- Alle kvæg med 250 m² sengestald med spalter (bagskyl eller ringkanal)
- Alle kvæg, heste, får, geder på 227 m² dybstrøelse

Bygning 5

Eksisterende stald på 381 m² med naturlig ventilation indrettet som dybstrøelse. Der ansøges om:

- Alle kvæg, heste, får og geder på 276 m² dybstrøelse.

Bygning 6

Eksisterende plads til kalvehytter på 120 m².

- Kalve under 6 mdr. på 120 m² dybstrøelse.

Bygning 7

Udendørs kalveplads lovliggøres. Der ansøges om:

- Kalve under 6 mdr. på 226 m² dybstrøelse.

Bygning 8

Eksisterende gyllebeholder på 1.030 m³ hvor der er ansøgt om 347 m².

Bygning 9

Eksisterende gyllebeholder på 2.245 m³ hvor der er ansøgt om 645 m².

Bygning 10

Eksisterende gyllebeholder på 4.400 m³ hvor der er ansøgt om 1.144 m².

Bygning 11

Eksisterende møddingsplads med afløb til gyllebeholder. Der ansøges om 203 m².

Bygning 12

Eksisterende plansilo, ca. 525 m² med afløb til gylletank. Når udsprinklingsanlæg er etableret bortskaffes restvand af denne vej.

Bygning 13

Eksisterende plansilo, ca. 1180 m². med afløb til gylletank. Når udsprinklingsanlæg er etableret bortskaffes restvand af denne vej.

Bygning 14

Ny plansilo på ca. 1180 m². På ansøgningstidspunktet er det planen, at den ny plansilo først om nogle år, mens udsprinklingsanlæg planlægges at blive etableret inden for et år.

Bygning 15

Foderlade med to indendørs ensilagesiloer samt opbevaring af tørfoder.

Bygning 16

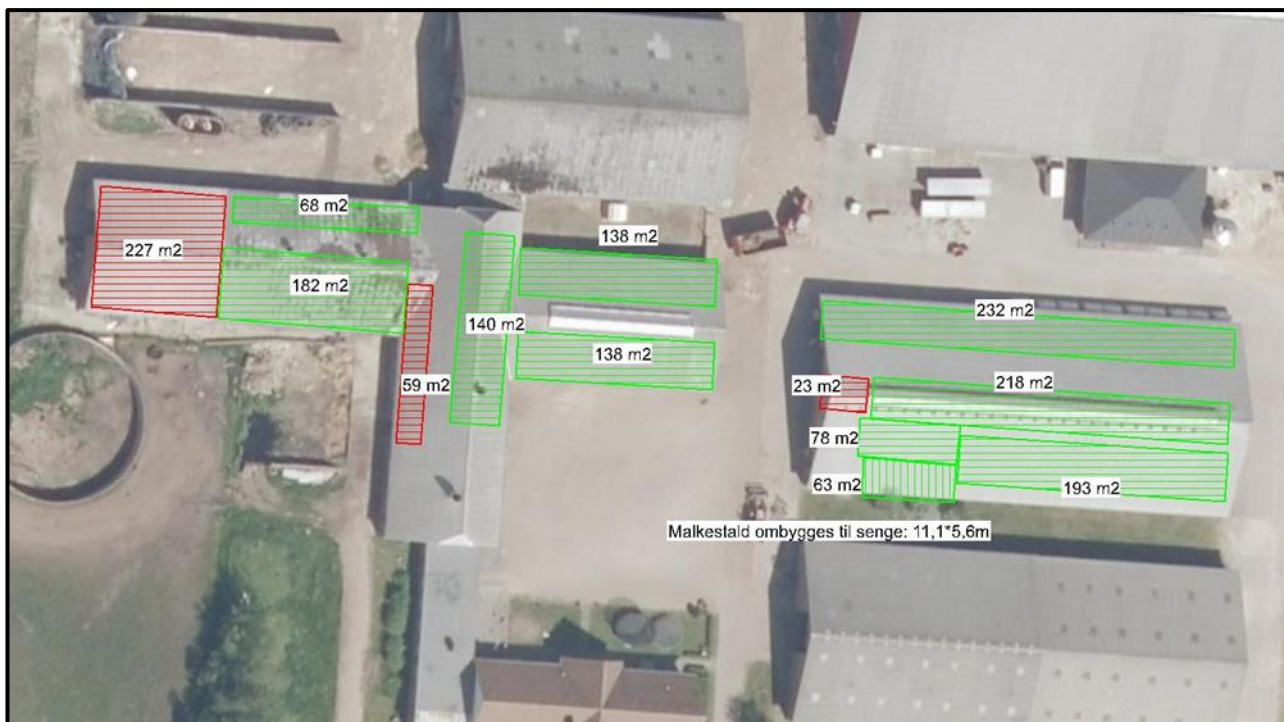
Maskinhus

Bygning 17

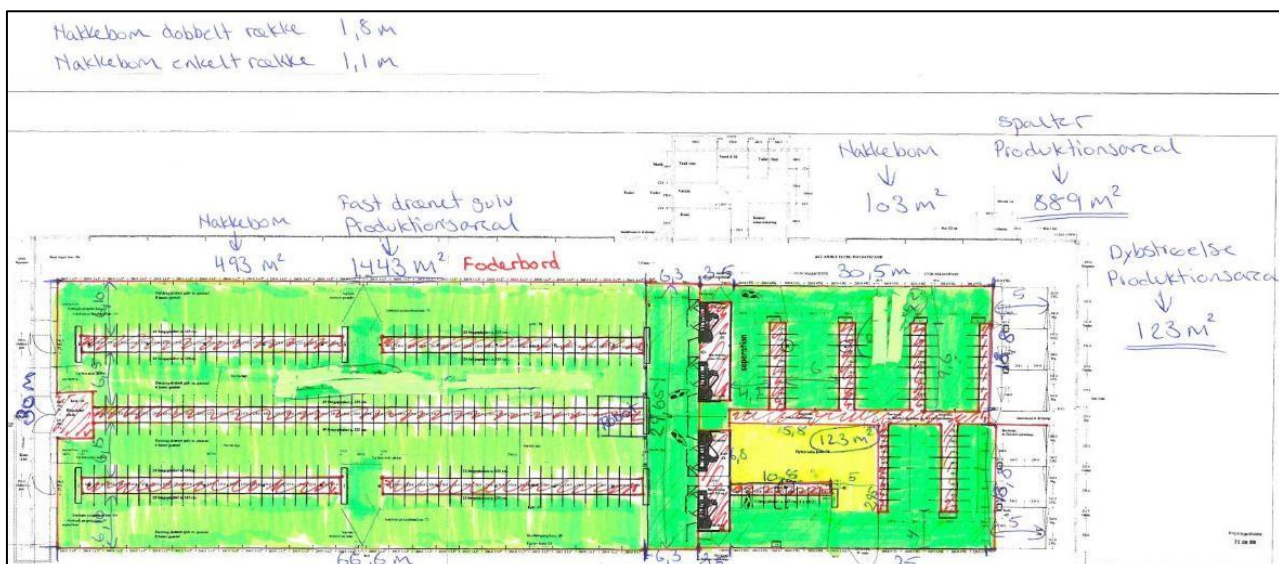
Teknik rum m.m.

Bygning 18

Beboelse



Figur 3. Skitse over produktionsarealer i bygning nr. 1, 3, 4 og 5. Det grønne markerer spalteareal. Det røde markerer dybstrøelse. Figur udarbejdet af ansøger.



Figur 4. Skitse over produktionsareal i bygning nr. 2

Ansøger oplyser:

Produktionsarealet er i denne ansøgning opgjort på baggrund af byggetegninger kombineret med opmåling foretaget af ansøger.

Dyretypen er angivet som flexgruppen "alle kvæg", hvilket betyder, at der frit kan skiftes mellem malkekøer, kvier, stude, kalve, ammekøer og slagtekalve indenfor de enkelte staldafsnit.

Der sker som følge af det ansøgte en udvidelse af produktionsarealerne i og med, at der godkendes et areal til udendørs opstilling af kalvehytter og ombygning af gammel malkestald til sengebåse i bygning 1. Herudover sker der en administrativ udvidelse af produktionsarealet i bygning 1 og 2 i og med eksisterende nakkebomsareal medtages i ansøgt drift. Dette betyder udelukkende at sengens størrelse kan reguleres efter størrelsen på dyrene uden det kræver en ny miljøgodkendelse. Det betyder derved ikke at arealet hvor der går dyr på bliver større.

Produktionsarealet i nudift er fra tillæg nr. 2 til § 12 miljøgodkendelsen fra den 18. august 2016.

Produktionsarealet i 8 årsdriften er fra § 12 miljøgodkendelsen fra den 16. juni 2008.

Varde Kommune vurderer at indretningen er tilstrækkelig beskrevet.

Der stilles vilkår om, at husdyrbrugets indretning og drift skal være i overensstemmelse med de oplysninger der fremgår af denne miljøtekniske beskrivelse.

7.7 Produktionsarealers og opbevaringslagres størrelse

I tabel 1 ses produktionsarealers og opbevaringslagres størrelse for 8 år siden, som nudrift og som ansøgt drift.

Bygning	Staldsystem / type af opbevaringsanlæg	Dyretype / gødningstype	8 årsdrift, m ²	Nudrift, m ²	Ansøgt, m ²
1	Sengestald med spalter	Alle kvæg	721	721	721
	Dybstrøelse	Alle kvæg, heste, får og geder	23	23	23
	Sengestald med spalter NYT	Alle kvæg	0	0	63
2	Dybstrøelse	Alle kvæg, heste, får og geder	123	123	123
	Sengestald med spalter	Alle kvæg	889	889	992
	Fast drænet gulv med skraber og ajlefløb	Alle kvæg	1.443	1.443	1.936
3	Sengestald med spalter	Alle kvæg	0	0	140
	Dybstrøelse	Alle kvæg	0	0	59
4	Sengestald med spalter	Alle kvæg	250	250	250
	Dybstrøelse	Alle kvæg, heste, får og geder	227	227	227
5	Dybstrøelse	Alle kvæg, heste, får og geder	276	276	276
6	Dybstrøelse	Kalve under 6 mdr.	0	120	120
7	Dybstrøelse	Kalve under 6 mdr.	0	0	226
8	Gylletank	-	347	347	347
9	Gylletank	-	625	625	625
10	Gylletank	-	0	1.144	1.144
11	Møddingsplads	-	203	203	203

Tabel 1. Produktionsarealers og opbevaringslagres størrelse.

Produktionsarealets størrelse for 8 år siden blev godkendt i en § 12 miljøgodkendelse den 16. juni 2008.

Produktionsarealets størrelse i nudriften er godkendt i tillæg nr. 2 til § 12 miljøgodkendelse den 18. august 2016.

Varde Kommune vurderer at produktionsarealet er tilstrækkeligt beskrevet.

7.8 Forbrug af vand og energi

Ansøger oplyser:

Vand

Vandforbruget på denne bedrift anvendes primært til drikkevand og vask af malkeanlæg. Ved fuld udnyttelse af staldanlægget vil vandforbruget stige, som følge af flere dyr.

I kostalden er der monteret flydestop på alle drikkekar, så overløb forhindres. Lækager identificeres, stoppes og repareres hurtigst muligt.

Vurdering

Der er hele tiden fokus på at minimere vandforbruget, både i forbindelse med daglig drift men også ved udskiftning af teknikker der forbruger vand. Det vurderes derved at brugen af naturressourcer sker på en forsvarlig måde.

Energi

På ejendommen anvendes der energi i form af el og dieselolie. Elforbruget anvendes hovedsagligt til malkning/køling af mælk, gyllepumpning og belysning.

Belysningen i staldene er etableret med lavenergiarmaturer og der anvendes dæmpet belysning i staldene om natten.

Der er installeret varmegenvinding i forbindelse med mælkenedkøling. Varmen anvendes til: At opvarme stuehuset, at opvarme brugsvand i stuehus og at opvarme brugsvand i driftsbygning.

Herudover kontrolleres mælkekøleanlægget en gang om året af et autoriseret kølefirma, hvorved eventuelle finindstillinger foretages, dette kan give store energibesparelser.

Staldene er med naturlig ventilation, hvilket minimerer energiforbruget til ventilation. Der er dog installeret ventilatorer i bygning nr. 2 som bruges i varme perioder.

Vurdering

Der er hele tiden fokus på at minimere energiforbrug, både i forbindelse med daglig drift men også ved udskiftning af teknikker der forbruger energi. Det vurderes derved at brugen af naturressourcen sker på en forsvarlig måde. Det vurderes derfor at der på ejendommen er fokus på besparelse af energi, og driften af husdyrbruget forventes ikke at medføre væsentlig følgevirkninger for miljøet på baggrund heraf.

Klima

Klimapåvirkninger søges begrænset ved at holde fokus på energiforbrug og transporter så CO₂-belastningen minimeres så vidt muligt. Dette er beskrevet i foregående afsnit vedr. "Energi" med diverse tiltag.

Varde Kommune vurderer, at energi- og vandforbruget er tilstrækkeligt beskrevet.

7.9 Affald

Ansøger oplyser følgende:

Husdyrbruget er omfattet af kommunens til enhver tid gældende Regulativ for Erhvervsaffald, og er dermed forpligtet til at kildesortere og bortskaffe alt erhvervsaffald i henhold til denne og den til enhver tid gældende Affaldsbekendtgørelse.

I den daglige drift vil der være en række affaldsprodukter til bortskaffelse via kommunale ordninger og modtagestationer. Affaldet tilstræbes opbevaret og bortskaffet i overensstemmelse med

affaldsregulativerne for Varde Kommune.

Dagrenovation samt pap og papir fra bedriften fyldes i affaldscontainer. Affaldscontaineren tømmes via den kommunale ordning.

Forbrændingseget affald fra produktionen opbevares i maskinhuset, og afhentes ved behov.

Ikke forbrændingseget affald (f.eks. eternit, glaserede fliser og tegl, imprægneret træ o.l.). Normalt forefindes der ikke "ikke forbrændingseget affald" på ejendommen, men i tilfælde af den type affald opstår, så bortskaffes det til kommunal genbrugsplads. Eventuelt jernaffald bortskaffes til skrothandler.

Øvrigt farligt affald som f.eks. lysstofrør, elsparepærer, oliefiltre, batterier eller spraydåser indsamles i servicenum/værksted. Brugte batterier tages ofte med retur af leverandør. Andet leveres til kommunal modtagestation.

Vurdering

Affald opbevares og bortskaffes i overensstemmelse med gældende lovgivning og affaldsdirektiver, og det vurderes ikke at håndteringen heraf kan medføre risiko for forurening af miljøet.

Husdyrbruget er omfattet af Varde Kommunes til enhver tid gældende Regulativ for Erhvervsaffald, og er dermed forpligtet til at kildesortere og bortskaffe alt erhvervsaffald i henhold til denne og den til enhver tid gældende Affaldsbekendtgørelse.

Varde Kommune gør opmærksom på at afbrænding af affald er ikke tilladt. Jævnfør § 1, stk. 2 i Miljøministeriets bekendtgørelse nr. 1459 af 7. december 2015 om "Forbud mod markafbrænding af halm mv." er det dog tilladt at foretage afbrænding af våde halmballer og halm, der har været anvendt til overdækning og lignende. Brandmyndigheden skal orienteres inden afbrændingen iværksættes.

Ønskes der afleveret affald på kommunal genbrugsplads, skal husdyrbruget være tilmeldt genbrugsordning for erhverv.

Varde Kommune vurderer ud fra ansøgers redegørelse at fast affald, olie og kemikalier opbevares, håndteres og bortskaffes miljømæssigt forsvarligt på husdyrbruget.

7.10 Oplag af kemikalier, pesticider og medicin

Ansøger oplyser:

På ejendommen anvendes der kemikalier hovedsagligt i form af pesticider og rengøringsmidler. Det er minimalt, hvad der anvendes af rengøringsmidler. Ved vask af stalde anvendes iblødsætning og højtryksrensere.

Rengøringsmidler til malkeanlæg opbevares i tankrum.

Pesticider opbevares i aflåst kemikalierum i maskinhuset. Andre former for kemikalier der er klassificerede og mærket som giftige eller meget giftige opbevares i aflåst kemikalierum i maskinhuset.

Nødvendige rengøringsmidler/pesticider/kemikalier bruges op i ejendommens drift, hvorved der normalt ikke er kemikalieaffald til bortskaffelse. Hvis reglerne ændres så et kemikalie, der tidligere har været benyttet på ejendommen, bliver ulovligt at bruge, bortskaffes eventuelle rester hurtigst muligt til Kommunal Modtagestation.

Medicin

Dyrlæge udskriver den nødvendige medicin. Medicinen opbevares i et køleskab i stalden. Eventuelle medicinrester returneres til dyrlæge eller apotek. Det er dog sjældent at det sker, da alt det indkøbte opbruges. Skarpe og spidse genstande opbevares i lukket beholder i stalden, og afleveres til dyrlæge eller på kommunal genbrugsstation.

Det vurderes, at reststoffer opbevares og håndteres miljømæssigt forsvarligt på ejendommen.

Varde Kommune vurderer ud fra ansøgers redegørelse at kemikalier, pesticider og medicin opbevares, håndteres og bortskaffes miljømæssigt forsvarligt på husdyrbruget.

7.11 Oplag af diesel- og fyringsolie

Ansøger oplyser følgende:

Der er en dieseltank på 2.500 l maskinhus (bygning nr. 16) som er placeret på fast bund uden afløb.

På ejendommen anvendes der olie, i form af dieselolie og smøreolie. Dieselolie anvendes til landbrugsmaskinerne i forbindelse med markarbejdet. Dieselolien opbevares i maskinhuset i overjordisk tank på 2.500 liter fra 2003. Tanken er placeret på fast bund uden afløb.

Smøreolie anvendes til traktorer og maskiner, og opbevares i 200 liter tromler i maskinhuset, de er ligeledes placeret på fast bund uden afløb. Olieaffald afleveres på den kommunale modtagestation eller afhentes af et godkendt firma.

Varde Kommune gør opmærksom på, at opbevaring af diesel- og fyringsolie i overjordiske tanke skal ske i en typegodkendt beholder på varigt og stabilt underlag, og at der ikke må være risiko for afløb til jord, kloak, overfladevand eller grundvand.

Varde Kommune vurderer ud fra ansøgers redegørelse, at diesel- og fyringsolie opbevares og håndteres miljømæssigt forsvarligt på husdyrbruget.

7.12 Husdyrgødning - produktion, opbevaring og udbringning

Da der af ansøgningen ikke fremgår nogen besætningsstørrelse, men udelukkende produktionsarealer i staldene, er det ikke muligt at udregne en præcis produktion af flydende og fast husdyrgødning.

Opbevaringsanlæg for husdyrgødning skal have en kapacitet, der er tilstrækkelig til, at udbringningen kan ske i overensstemmelse med reglerne i Husdyrgødningsbekendtgørelsen. Efter de gældende regler vil dette normalt svare til 9 måneders husdyrgødningsproduktion.

Ansøger oplyser:

Flydende husdyrgødning omfatter gylle, og hvad der i øvrigt ledes til gylleanlægget i form af vaskevand mv.

Den flydende husdyrgødning fra staldene pumpes via fortanken til gyllebeholder. I fortanken er der en traktorpumpe, der pumper gyllen via jordledning til gyllebeholder.

Med denne godkendelse følger der en fleksibilitet i antallet og sammensætningen af dyreholdet. Der vil til en hver tid være en kapacitet på minimum 9 måneder for den flydende husdyrgødning.

Dybstrøelse fra husdyrholdet opbevares på møddingsplads, som kompost i markstak eller i gyllebeholder.

På husdyrbruget vil der efter udvidelsen være en samlet opbevaringskapacitet til flydende husdyrgødning på 7.887 m³. Opbevaringskapaciteten til den flydende husdyrgødning fremgår af tabel 2.

Opbevaringsanlæg	Før udvidelsen (m ³)	Efter udvidelsen (m ³)	Byggeår / 10 års beholderkontrol
Gylletank nr. 8	1.030	1.030	1987 / 2013
Gylletank nr. 9	2.245	2.245	1997 / 2013
Gylletank nr. 10	4.400	4.400	2009 / -
Gyllekanaler	612	612	-
I alt	7.887	7.887	-

Tabel 2. Husdyrbrugets opbevaringskapacitet før og efter udvidelsen.

Dybstrøelse fra husdyrholdet opbevares på møddingsplads / som kompost i markstak. På husdyrbruget vil der efter udvidelsen være en samlet opbevaringskapacitet til dybstrøelse på 203 m³ på møddingspladsen som ansøgt.

Når det gælder opbevaring af kompost i markstak gælder reglerne i Miljøstyrelsens "Vejledning om etablering og overdækning af kompost i markstakke samt overdækning af fast gødning".

I henhold til Husdyrgødningsbekendtgørelsen og Miljøstyrelsens "Vejledning om etablering og overdækning af kompost i markstakke samt overdækning af fast gødning gælder følgende for opbevaring af kompost i markstak:

Dybstrøelse skal som hovedregel opbevares på en møddingsplads med fast bund og afløb.

Dybstrøelse må dog, når den er kompostlignende og har et tørstofindhold på mindst 30 %, oplagres i marken. Dybstrøelse, der har ligget i en stald i 3-4 måneder, er oftest så kompostlignende, at det kan opbevares i marken.

Markstakke med kompost skal opfylde de samme afstandskrav, som gælder for stalde, møddingspladser m.v. se afsnit 7.2.

En markstak må højst ligge samme sted i 12 måneder, og må ikke placeres samme sted igen før efter 5 år. Der skal føres årlige optegnelser med oplysninger om oplagringsperiode og placering f.eks. ved angivelser på et kort.

En markstak må ikke placeres på arealer, som skråner mod vandløb og søer, og må ikke placeres nærmere end 15 m fra dræn.

En markstak skal overdækkes umiddelbart efter udlægning, og skal til enhver tid holdes fuldstændig overdækket med kompostdug eller andet lufttæt materiale. Eneste undtagelse er en midlertidig opbevaring i maksimalt en uge i forbindelse med udspredning.

Fast gødning, der udbringes på arealer uden etablerede afgrøder til høst, skal nedbringes hurtigst muligt og inden 6 timer.

Varde Kommune henstiller endvidere til at eventuelle markstakke placeres med størst mulig afstand til nabobeboelser.

Varde Kommune vurderer, at produktion og opbevaring af husdyrgødning er tilstrækkeligt beskrevet, og at ansøger råder over tilstrækkelig opbevaringskapacitet til den producerede husdyrgødning.

7.13 Ensilage- og foderopbevaring

Ansøger oplyser følgende:

Ensilage opbevares i ejendommens plansiloer (bygning 12, 13 og 14 i figur 2). Der kan forekomme opbevaring af ensilage i markstakke. Markstakke etableres i henhold til gældende lovgivning. Der opbevares råvarer i foderlade (bygning 15 i figur 2). Der opbevares endvidere foder i siloer på sydsiden af bygning 2.

Som en del af ansøgningen ønskes der etableret en ny ensilageplansilo på ca. 1.180 m².

I husdyrgødningsbekendtgørelsen fremgår der krav til indretning, mure, randzoner, hældninger, afløb, styrke, tæthed og bestandighed. Disse krav er almindeligt gældende, og skal overholdes.

I landbrugets byggeblad nr. 103.09-01, 103.09-02, 103.09-03 og 103.09-06 er der beskrevet hvordan bund i ensilageplansiloer kan udføres på en måde, så det sikres at kravene i husdyrgødningsbekendtgørelsen efterleves.

For at leve op til kravene i den nugældende husdyrgødningsbekendtgørelse, skal der etableres en mindst to meter bred randbelægning i begge ender, hvis den nye plansilo etableres uden gavl. Randbelægningen skal alle steder have minimum tre procent fald mod afløb.

Etableres den nye plansilo som en åben plads uden sidemur, skal der som minimum etableres afløb i pladsens 4 hjørner. Desuden skal der etableres en mindst to meter bred randbelægning hele vejen rundt om pladsen, som alle steder har minimum tre procent fald mod afløb.

Da ansøger ikke i forbindelse med ansøgning om miljøgodkendelse har redegjort for de nærmere detaljer vedrørende ny fremtidig ensilageplansilo, stiller Varde Kommune vilkår om, at der senest 2 uger før ensilageplansiloen etableres, skal indsendes følgende til Varde Kommune:

- Dokumentation for at ensilageopbevaringsanlæggets bund og eventuelle sider opføres i henhold til kravene i husdyrgødningsbekendtgørelsen, herunder styrke, tæthed og bestandighed for eksempel i form af et myndighedssæt/byggeblad.
- Redegørelse for mure / randbelægning / hældning.
- Målfaste tegninger af ensilageopbevaringsanlægget med afløb og rørføring fra ensilageplansilo til opsamlingsbeholder.
- Dokumentation for at opsamlingsbeholder er udført af bestandige og tætte materialer, og er dimensioneret i forhold til kapaciteten.

I henhold til lovgivningen må ikke-saftgivende ensilage opbevares i markstak.

Markstakke med ensilage skal altid som minimum overholde afstandskravene, som fremgår af husdyrgødningsbekendtgørelsens § 6.

Varde Kommune anbefaler endvidere at markstakke placeres under hensyntagen til naboer, så de placeres så langt væk fra nabobeboelser som muligt.

Varde Kommune vurderer at opbevaring af ensilage og foder er tilstrækkeligt beskrevet, og at ensilage og foder opbevares miljømæssigt forsvarligt på husdyrbruget.

Forurening og gener fra husdyrbrugets anlæg

7.14 Lugt

Lugt stammer fra staldene, samt fra opbevaring, transport og udbringning af husdyrgødning.

I Husdyrgodkendelsesbekendtgørelsens bilag 3 er fastsat det landsdækkende beskyttelsesniveau for lugt, der skal anvendes i kommunernes vurdering af, om der er væsentlige lugtgener i forbindelse med udvidelse af et husdyrbrug. Det fremgår af reglerne, at dette beskyttelsesniveau som udgangspunkt er tilstrækkeligt til at sikre omgivelserne imod væsentlige lugtgener.

Ifølge beskyttelsesniveauet skal projektet overholde bestemte lugtgeneafstande, hvis længde afhænger af forskellige områders lugtfølsomhed. Lugtgeneafstandene beregnes i *husdyrgodkendelse.dk* efter to forskellige metoder, henholdsvis den Ny Lugtvejledning og FMK-vejledningen. Det er de længste beregnede lugtgeneafstande, der skal overholdes.




Ved beregning af geneafstanden for lugt indregnes kumulation fra andre husdyrproducenter såfremt der er husdyrproducenter med en ammoniakemission på mere end 750 kg NH₃-N pr år indenfor en radius af 100 meter fra enkeltbeboelsen og såfremt der er husdyrproducenter med en ammoniakemission på mere end 750 kg NH₃-N pr år indenfor en radius af 300 meter fra samlet bebyggelse og byzone.

Ved én anden ejendom med en ammoniakemission på mere end 750 kg NH₃-N pr år forøges geneafstanden med 10 %.

Ved to eller flere andre ejendomme med en ammoniakemission på mere end 750 kg NH₃-N pr år forøges geneafstanden med 20 %.

Ifølge beregningerne udført i *husdyrgodkendelse.dk* vil geneafstanden i forhold til byzone være 586,5 meter, samlet bebyggelse 404,8 meter og enkeltbolig 126,4 meter. Genekriterierne er overholdt, se tabel 3.

Ved lugtberegning regnes fra midten af de enkelte stalde. Derfor er afstanden i tabel 3 anderledes end i figur 1.

Samlet resultat af lugtberegning						
Bebyggelse	Kumulation	Model	Ukorrigeret geneafstand (m)	Korrigeret geneafstand (m)	Vægtet gennemsnitsafstand (m)	Genekriterie overholdt
 Bavnehøjvej 28	0	FMK	126,4	126,4	150	Ja
 Nybrovej 96	0	NY	404,8	404,8	1977,6	Ja
 Janderup By, Janderup	0	NY	586,5	557,2	1482,8	Ja

Tabel 3. Beregnet geneafstand fra husdyrbruget efter planlagt udvidelse

Lovens minimumskrav til afstande til nærmeste beboelser indenfor de tre typer er overholdt. Varde Kommune vurderer derfor, at lugt fra staldene ikke vil give væsentlige gener for omgivelserne.

Ansøger oplyser:

Overpumpning af gylle til gyllebeholder sker 2 gange ugentligt. Omrøring af gyllebeholdere foretages før udbringning på markerne primært om foråret.

Der er naturlig ventilation i alle stalde.

Der skal i henhold til gældende lovgivning være et tæt flydelag på gyllebeholderne. Møddinger skal i henhold til gældende lovgivning være overdækket med plastik eller kompostdug. Udbringning af husdyrgødning skal ske i henhold til de gældende regler.

Varde Kommune vurderer samlet, at lugt fra husdyrbrugets produktion, opbevaring og udbringning af husdyrgødning, ikke vil medføre lugtgener, der stiger til et niveau, som ikke bør accepteres af omgivelserne.

Der stilles generelle vilkår til forebyggelse af lugtgener, samt at der kan kræves undersøgelse, hvis det skønnes, at lugtgener i omgivelserne er større end det kunne forventes ud fra grundlaget for miljøvurderingen.

7.15 Støj og rystelser

Ansøger oplyser følgende:

Rystelser

Brug af maskiner i landbruget kan i nogle tilfælde give anledning til vibrationsgener. Dette vil typisk være rystelser maskinføreren udsættes for, fremfor rystelser der giver gener for det omgivende miljø. Denne type rystelser er en arbejdsmiljøfaktor og vurderingen af dette forhold indgår i arbejdspladsvurderingen (APV) og behandles ikke nærmere her.

I forbindelse med transporter kan der muligvis være vibrationer fra køretøjerne. Dette vil dog ikke være i et omfang der overstiger, hvad der almindeligvis må forventes fra kørsler på landets veje. Der er ikke nabobeboelser beliggende umiddelbart op til veje eller indkørsler. Rystelser fra ejendommen eller transporter i forbindelse med driften af denne forventes derfor ikke at give gener for omgivelserne.

Støj

De væsentligste støjkluder på et kvægbrug er malkeanlægget, foderblanding, gyllepumper, foderleverancer, støj fra transporter, m.v.

Alle staldene er med naturlig ventilation. Inden i bygning 2 er der installeret horisontale propeller til cirkulationsventilation. Cirkulationsventilationen kører om sommeren ved behov. Propellerne drives af støjsvag elmotor.

I bygning 2 er der malkerobotter som kører døgnet rundt. Vakuumpumpen er frekvensstyret. Der sker ingen ændringer i driften i forbindelse med nærværende miljøgodkendelse.

Foder tippes af ved levering eller indblæses i tårnsilo og dette foregår af kort varighed.

Foderblanding sker en til 2 gange dagligt af to timers varighed i perioden fra ca. kl. 6 om morgenen til kl. 18 om aftenen. Selve foderblandingen sker mellem plansilo og bygninger, så der er afskærmet mod naboer. I forbindelse med blanding af foder er der kørsel til plansiloen/markstakke for at hente ensilage.

Vurdering

Husdyrbruget ligger i et landbrugsområde. Der sker ikke en ændring i støjkluderne i forhold til den nuværende drift. Ejendommens beliggenhed i relativ tæt afstand på nabo betyder at naboer i perioder vil kunne opleve støj fra husdyrbruget. En del af de støjende aktiviteter ligger i dagtimerne f.eks. levering af foder og afhentning af gylle og vil ikke give gener.

Det vurderes, at husdyrbruget på Bavnehøjvej 23 i betragtning af typer og størrelser af produktionsanlæggene, kan ændres uden at medføre forøgelse af støj og gener i omgivelserne.

I Miljøstyrelsens vejledning nr. 5/1984 om "ekstern støj fra virksomheder" anføres ingen grænseværdier for støjbelastningen fra virksomheder ved boliger i det åbne land. Dog anføres, at man som udgangspunkt ved fastsættelse af støjgrænser ved nærmest liggende enkeltbolig bør anvende de grænseværdier, som er gældende for områder med blandet bolig- og erhvervsbebyggelse. Disse værdier er anvendt i denne afgørelse.

I orientering fra Miljøstyrelsen nr. 9 1997 fremgår foreslåede grænser for vibrationer i det eksterne miljø.

Varde Kommune vurderer, at udvidelsen ikke vil medføre væsentlige støj- og rystelsesgener for omgivelserne.

Varde Kommune stiller dog generelle vilkår til overholdelse af støjgrænser, og at der om nødvendigt kan kræves dokumentation for at støjgrænserne er overholdt.

7.16 Støv

Ansøger oplyser:

På et kvægbrug er der normalt ikke støvkilder, der kan give anledning til nævneværdige gener. Støvgener kan opstå ved håndtering af foder og halm og i forbindelse med trafik til og fra husdyrbruget.

I forbindelse med indblæsning af foder i tårnsiloer kan der være lidt støvudvikling. Siloerne er ikke placeret i umiddelbar nærhed af naboer. Det forventes derfor ikke omgivelserne vil opleve støvgener i forbindelse med indblæsningen.

I forbindelse med at der strøs med halm vil der være en risiko for lidt støvudvikling. Dette vil dog normalt kun mærkes inde i bygningerne.

I forbindelse med transporter vil der i tørre perioder kunne være lidt støvudvikling fra kørsel på grusvej.

Vurdering

Generelt vurderes at støvgener fra ejendommen vil være relative få og kortvarige og derfor ikke vil være til væsentlig gene for omkringboende naboer.

For at begrænse støvgener henviser Varde Kommune til god landmandspraksis. Blandt andet at al transport til og fra husdyrbruget bør forgå ved hensynsfuld kørsel, samt at alle aktiviteter på husdyrbruget planlægges, således at omgivelserne påvirkes mindst muligt.

Varde Kommune vurderer, at der som følge af udvidelsen ikke vil være aktiviteter, som vil medføre væsentlige støvgener. Der fastsættes vilkår om, at drift af anlægget ikke må medføre væsentlige støvgener udenfor husdyrbruget.

7.17 Fluer og skadedyr

Ansøger oplyser:

For at bekæmpe skadedyr som kan være til gene for selve ejendommen foretages regelmæssig bekæmpelse af fluer, rotter og mus. Alle udendørs arealer samt områder omkring foderopbevaring holdes ryddeligt og rent.

Fluer forebygges og bekæmpes ifølge retningslinjer fra Aarhus Universitet, Institut for Agroøkologi. Der anvendes godkendte midler til forebyggelse af opformering af fluer i dybstrøelsesbokse.

Rottebekæmpelse sker via kommunal ordning.

Vurdering

Det vurderes, at med det ansøgte projekt og håndteringen af forekomst af fluer og skadedyr, ikke vil blive en gene for de omkringboende.

Varde Kommune vurderer, at der udføres tilstrækkelig forebyggende bekæmpelse. Dog fastsættes vilkår til opbevaring af foder og om at foretage fluebekæmpelse efter retningslinjer fra Aarhus Universitet, Institut for Agroøkologi. Retningslinjer angiver en række afprøvede metoder og opdateres løbende.

7.18 Døde dyr

Ansøger oplyser:

Døde dyr opbevares på plads ved vejen. Placeringen af afhentningsstedet ligger ugeneret i forhold til nabobeboelser og forbipasserende. Døde dyr tilmeldes til afhentning af DAKA senest 24 timer efter dødsfaldet er konstateret.

Vurdering

Det vurderes, at husdyrbruget efterlever Bekendtgørelse nr. 558 af 01/06/2011 om opbevaring m.m. af døde produktionsdyr.

Opbevaring af døde dyr er reguleret af Fødevarestyrelsens "Bekendtgørelse om opbevaring m.m. af døde produktionsdyr". Der er dog, i forbindelse med opbevaring af affald, stillet et generelt vilkår til forebyggelse af uhygiejniske forhold.

Varde Kommune vurderer ud fra ansøgers redegørelse, at døde dyr opbevares og bortskaffes miljømæssigt forsvarligt på husdyrbruget.

7.19 Lys

Ansøger oplyser:

Bygning 1, 2 og 5 er med åben kip og sider. Der er ikke lysplader i taget på stalde med dyr. Der er natsænkning af lyset i staldene. Udendørs belysning består af flere små lamper, der vil være slukkede om natten. Udendørs belysning er placeret så de ikke er synlige for naboer. Der sker ikke ændringer af udendørsbelysningen som følge af udvidelsen.

Vurdering

Eksisterende udendørs belysning vurderes ikke at være generende for omgivelserne og trafikken.

Varde Kommune vurderer, at der ikke vil være væsentlige gener forbundet med husdyrbrugets belysning. Dog stilles et generelt vilkår om, at husdyrbrugets drift ikke må medføre væsentlige lysgener udenfor husdyrbruget.

7.20 Transport

Transporter forekommer i forbindelse med levering af foder, gødning, brændstof og andre forbrugsstoffer. Der sker desuden transport i forbindelse med afhentning af levende og døde dyr, ved afhentning af mælk samt internt på husdyrbruget. Endelig er der transport i forbindelse med udbringning af husdyrgødning samt ved hjemtransport af afgrøder.

Ansøger oplyser:

Til ejendommen er der tre indkørsler, se figur 5. Det er primært den østligste og den vestligste indkørsel, der anvendes i forbindelse med driften. Den midterste er indkørslen til stuehuset.

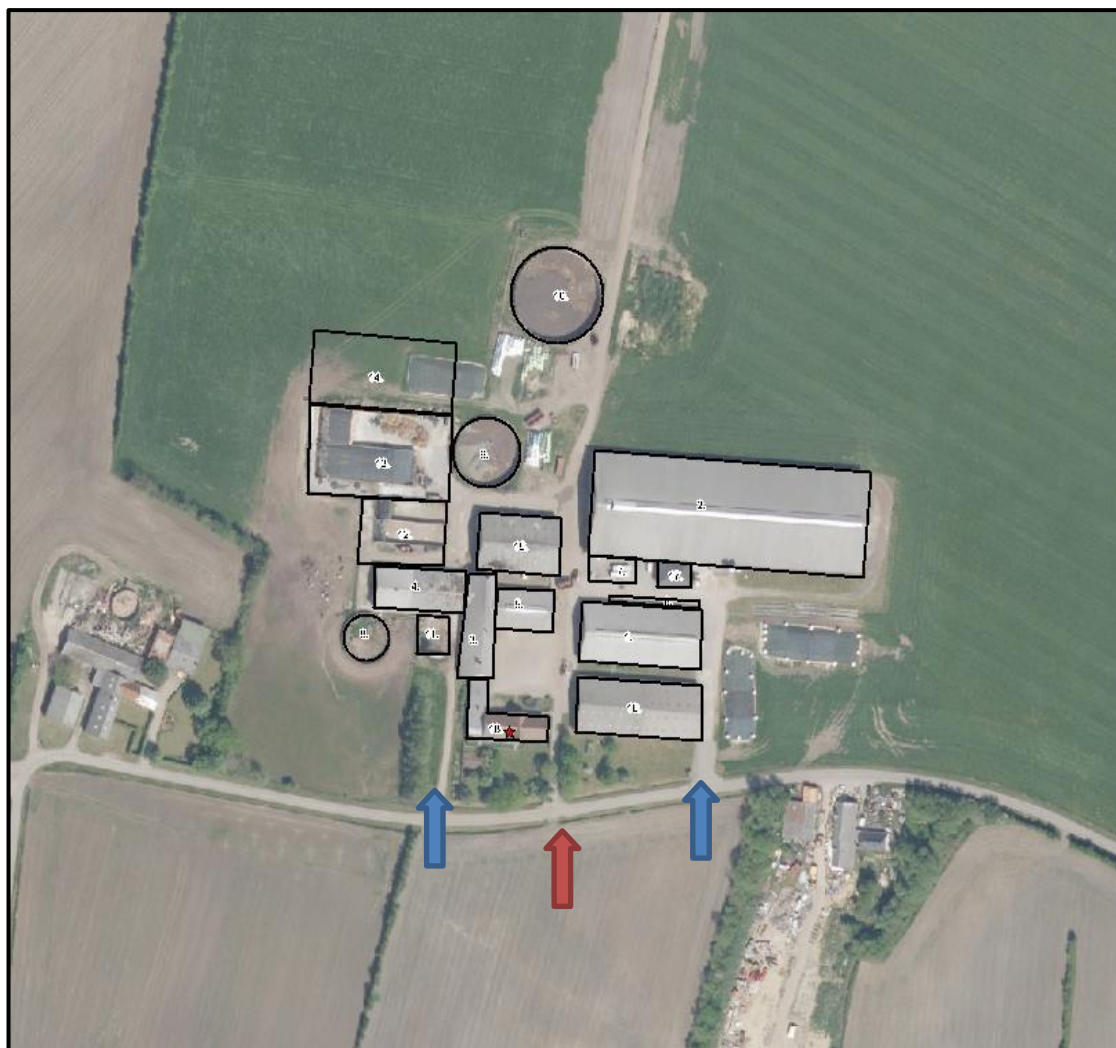
Transporter sker i forbindelse med håndtering af dyr, afhentning af mælk, udbringning af husdyrgødning, høstarbejde, levering af foder m.m. Omkring forårs- og høstarbejde vil markarbejdet betyde intensiveret trafik på og omkring anlægget i en kortere afgrænset periode. Hovedparten af de daglige transport foregår i dagtimerne. Sæsonbetonede transport kan dog foregå hele døgnet rundt. Afhentning af mælk og levende dyr følger mejeriet/slagteriets køreplaner og kan derfor forekomme udenfor normal arbejdstid.

Det er på nuværende tidspunkt ikke fastlagt, hvordan sammensætningen (køer, kvier, kalve) og antallet af dyr vil være på ejendommen ved det ansøgte projekt, da der med denne godkendelse følger en mulighed for fleksibilitet i dyreholdet. I tabel 4 er der angivet et forventet antal transport, men det er forbundet med en vis usikkerhed.

Én transport svarer til både en kørsel til og fra ejendommen.

De fleste transport er med husdyrgødning og afgrøder. Derfor er belastningen af antallet af transport i en kort afgrænset periode i forbindelse med sæsonen for gyllekørsel og høst. I højsæsonen kan det være nødvendigt med transport i weekenden og uden for normal arbejdstid.

Mælketransporterne foregår hver anden dag. Andre transport foregår normalt i dagtimerne og på hverdage. Afhentning af mælk/ levende dyr kan dog ske døgnet rundt i henhold til mejeriets/slagteriets køre- planer. I højsæsonen kan det være nødvendigt med transport i weekenden og uden for normal arbejdstid.



Figur 5. Til- og frakørselsforhold på husdyrbruget. Den røde pil markerer den private indkørsel, de blå pile markerer erhverv. Figur udarbejdet af ansøger.

Type	Antal/år, Nudrift	Antal/år, ansøgt drift
Indkøbt foder	45	45
Afhentning af mælk	183	183
Brændstof	-	-
Husdyrgødning	535	600
Husdyr til/fra ejendommen	50	50
Grovfoder	475	525
Døde dyr	25	25
Affald	25	25
Øvrige	25	50
Samlet antal transporter	1.363	1.503

Tabel 4. Antal transporter til og fra ejendommen. Tabel udarbejdet af ansøger.

Vurdering

Der er redegjort for til- og frakørselsforhold, samt at transporter så vidt muligt foregår i dagtimerne. Det vurderes på baggrund af ovenstående at transporter til og fra ejendommen ikke vil medføre væsentlig negativ påvirkning af nærmiljøet.

Mælketransporterne foregår hver anden dag. Andre transporter foregår normalt i dagtimerne og på hverdage. Afhentning af mælk kan dog ske døgnet rundt i henhold til mejeriets køreplaner. Det samme gælder afhentning af levende dyr. I højsæsonen kan det være nødvendigt med transporter i weekenden og uden for normal arbejdstid.

Varde Kommune vurderer, at stigningen i antal transporter og at til- og frakørsel til husdyrbruget ikke vil medføre væsentlige miljømæssige gener for de omboende.

7.21 Spildevand

Ansøger oplyser følgende:

Sanitært spildevand

Det sanitære spildevand fra driftsbygninger ledes til nedslivningsanlæg syd for kostalden.

Processpildevand

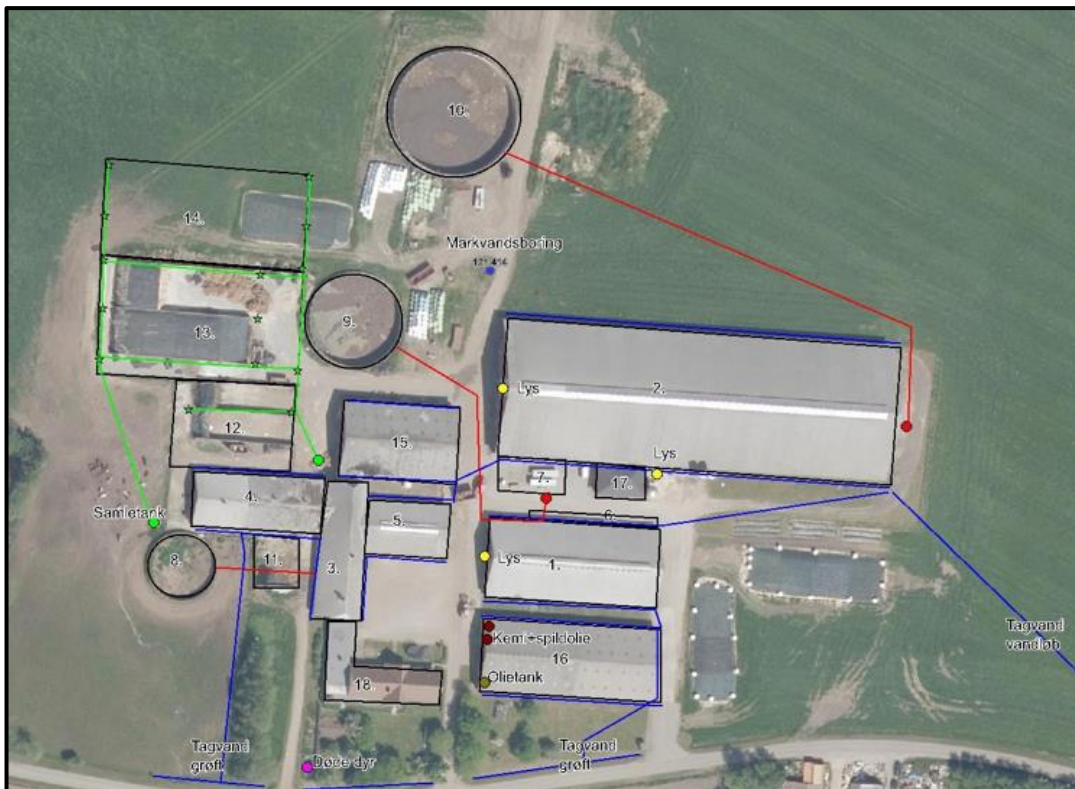
Al proces spildevand fra stalden ledes til gyllebeholder.

I fremtiden vil der blive etableret to udsprinklingsanlæg. Et til restvand bestående af malkerumsvand fra hovedvask fra robotter og vaske af mælketank og et andet udsprinklingsanlæg til restvand fra ensilagepladser. Ansøger har over en uges tid målt vandforbruget til hovedvask af robotter og tankvand. Det er målt til ca. 1.700 liter i døgnet. Det betyder, at ca. 620 m³ restvand årligt blive udspinklet fra anlægget forbundet med stalden.

Vandet fra plansiloerne med tilhørende befæstede arealer ønskes i fremtiden udspinklet på bevoksede arealer med stationære sprinklere på græsarealet vest for den store gylletank (bygning nr. 10 i figur 2). Vandet opsamles i en fortank på 10 m³ lige nord for den lille gylletank (bygning nr. 8 i figur 2). Herfra pumpes det til udspinkling. Når det i henhold til husyrgødningsbekendtgørelsen er nødvendigt, pumpes restvandet til gyllebeholder.

Tagvand og overfladevand

Al tagvand og vand fra rene transportkøreveje mellem bygninger ledes til Øve Bæk.



Figur 6. Afløbsplan. Figur udarbejdet af ansøger.

Udsprinkling af restvand fra ensilageplansiloer og malkerum

Den planlagte udsprinkling er skitseret i figur 7.

Når det gælder opsamling, opbevaring, håndtering, og evt. udsprinkling af restvand fra ensilageplansiloerne gælder reglerne i husdyrgødningsbekendtgørelsen:

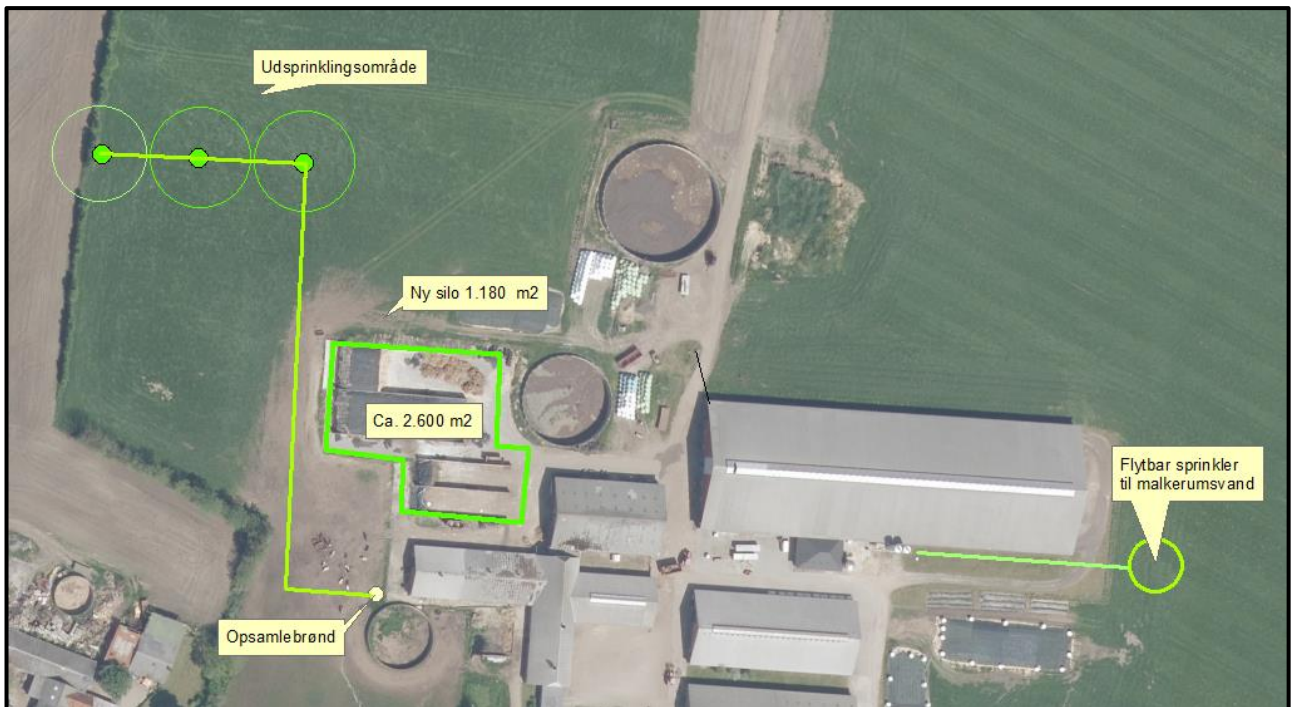
- anlæg, der anvendes til opbevaring af restvand, skal være udført af bestandige materialer, og skal have tilstrækkelig opbevaringskapacitet til, at udbringning kan ske miljømæssigt forsvarligt
- opbevaringsanlæg for restvand skal tømmes så ofte, at de ikke løber over
- restvand må kun tilføres afgrøder, som er omfattet af en kvælstofnorm
- udbringning af restvand må ikke give anledning til unødige gener
- restvand må ikke udbringes på en måde og på sådanne arealer, at der er fare for afstrømning til vandløb (herunder dræn), søer større end 100 m² og kystvande.
- udbringning af restvand på vandmættet, oversvømmet, frossen eller snedækket jord er ikke tilladt.

Der findes et landbrugsbyggeblad (103.09-05), som giver en anvisning på hvordan et udsprinkingsanlæg til ensilagesaft og restvand kan dimensioneres for at kunne leve op til reglerne i husdyrgødningsbekendtgørelsen.

Der er en eksisterende beholder til restvand på 10 m³. Da opsamlingsbeholderen ikke overholder størrelsesanvisningerne i byggebladet, stiller Varde Kommune vilkår om, at restvandet i de perioder af året, hvor det ikke er muligt / lovligt at udsprinkle vandet, skal kunne pumpes i gyllebeholder.

Arealet, hvorfra der opsamles restvand, har et eksisterende areal på ca. 2.600 m². Med den ansøgte plansilo bliver det i alt ca. 3.780 m².

Ansøger har i forbindelse med sagsbehandlingen oplyst, at han ønsker at udsprinkle restvandet med givetvis 3 sprinklere med en pumpe med en kapacitet på 15-18 m³/time.



Figur 7. Skitse af den planlagte udsprinkling af restvand fra ensilagesiloanlæg og malkeumsvand fra robotter og mælketank.

Varde Kommune vælger at stille vilkår om at

- Det areal, der udsprinkles restvand på, skal i m² være mindst lige så stort som det areal, der opsamles restvand fra.
- Der må ikke løbe restvand væk fra de arealer, det udsprinkles restvand på.
- Der må ikke være vandløb, grøfter, drænbrønde eller borer i nærheden af det område, hvor der udsprinkles restvand.
- Da opsamlingsbeholderen til restvand ikke overholder den dimensionering, som fremgår af byggeblad 103.09-05, skal der etableres en anordning, så restvandet i tilfælde af vandmættet/frosset jord kan pumpes i gyllebeholder.
- Overkant af opsamlingsbeholder til restvand skal være over niveau for opsamlingsarealet, så der ikke kan ske overløb.

Hvis det viser sig at udsprinkling af restvand ikke overholder reglerne i husdyrgødningsbekendtgørelsen eller de stillede vilkår, forbeholder Varde Kommune sig ret til at forlange anlægget udvidet/ændret, eller udsprinklingen helt stoppet.

Varde Kommune vurderer ud fra ansøgers redegørelse, at afledning af spildevand er tilstrækkeligt beskrevet.

Grundvand

Ansøger oplyser:

Husdyrbruget ligger udenfor område for særlig drikkevandsinteresse. Husdyrbruget ligger ikke indenfor boringsnære beskyttelsesområder, nitratfølsomt indvindingsområde, eller sprøjtemiddelfølsomme indvindingsområde

Der er en boring på husdyrbruget, DGU nr. 121.414.

Spildevandsledningerne, herunder tagvand, overfladevand og sanitært spildevand er adskilt fra hinanden efter gældende regler, for at undgå en forurening af overflade- og grundvand.

Det ansøgte nybyggeri sker i tilknytning til de eksisterende driftsbygninger. Ejendommen efterlever de gældende krav for mark- og gødningsplanlægningen, herunder brugen af kemi, gødningsstoffer mv. Der sker ingen ændringer i arealanvendelsen af de omkringliggende arealer. Husdyrgødning opbevares i tætte beholdere, og på ejendommen er der procedurer der sikrer at beholderne er i god stand og at der ikke er risiko for forurening. Overfladevand fra ejendommens plansiloer og møddingsplads opsamles og håndteres miljømæssigt forsvarligt.

Ud fra ovenstående vurderes det at den påtænkte driftsændring ikke vil have indvirkning på grundvandet.

Varde Kommune vurderer ud fra ansøgers redegørelse at afledning af spildevand er tilstrækkeligt beskrevet, og at spildevandet fra husdyrbruget bortledes miljømæssigt forsvarligt.

7.22 Driftsforstyrrelser eller uheld

Ansøger oplyser:

Forurenings- og genebegrænsende foranstaltninger

For at minimere risikoen for nedsivning af stoffer til grundvandet samt beskyttelse af det omgivende miljø, er der redegjort for procedure for håndtering af gylle, kemikalier og olie ved uheld på husdyrbruget.

Redegørelse for mulige uheld:

Umiddelbare risici for uheld i forbindelse med driften, der kan medføre en øget forurening, vil være: Brand, uheld med eller ved gyllebeholdere, herunder f.eks. beskadigelse af gyllebeholdere ved strejfen eller påkørsel, eller på anden måde ved lækage eller overløb, der vil medføre udsivning af gylle. Eller spild af kemi eller olie.

Minimering af risiko for uheld

Hvis der sker spild af olie under påfyldning, som ikke umiddelbart kan fjernes ved afgravning eller ved brug af sugemateriale (savsmuld eller lign.), vil både Alarmcentral (tlf. 112) og Miljøvagt blive kontaktet. Hvis der er mistanke om, at olie eventuelt kan sive ud af tanken, vil tanken blive tømt for olie. Såfremt det drejer sig om en mængde, som ejer ikke selv har mulighed for at fjerne, vil enten brandvæsenet eller en slamsuger, der må tage imod olieaffald, blive kontaktet, så tanken kan blive tømt. Såfremt der er sket spild, der ikke kan fjernes, vil både Miljøvagten og Alarmcentralen (tlf. 112) blive kontaktet.

Kemikalier og spildolie opbevares i maskinhus (bygning 16).

Der er en dieseltank på 2.500 l maskinhus (bygning 16) som er placeret på fast bund uden afløb.

Gyllebeholdere er underlagt 10-års kontrol, hvor en kontrollant kontrollerer beholderens tæthed og kabler over og under terræn. Derudover er gyllebeholdere placeret sådan, at den er under dagligt opsyn for eventuelle revner, rust på synlige kabler, gylleudsivninger og andet. Ved påkørsel eller strejfen af gyllebeholdere med maskiner eller andet vil eventuelle revner blive tilset med det samme og udbedret straks.

Hvis revnen ikke kan udbedres ved egen hjælp, vil beholderproducenten blive kontaktet om assistance. Gylletankene tømmes med selvlæssende gyllevogne påmonteret sugeskran.

Minimering af gene og forurening ved uheld

Hvis gyllebeholderen skulle springe, vil alarmcentralen på tlf.: 112 blive kontaktet øjeblikkeligt. Ved drifts- uheld, hvor der er sket, eller hvor der er fare for at ske en større forurening af omgivelserne, vil alarmcentralen straks blive kontaktet på tlf.: 112. I tilfælde af lækage på gyllebeholderen vil der ikke ske en hurtig afstrømning, da terrænet omkring ejendommen er forholdsvist fladt. Gyllen kan opdæmmes med halmballer eller jord og derefter opsamles.

Vurdering

Det vurderes, at der er taget tilstrækkelige forholdsregler i tilfælde af et uheld, ved at der er en procedure for hvad der skal gøres i tilfælde af et uheld og for at minimere risikoen for uheld.

Varde Kommune vurderer at ansøger har redegjort tilstrækkeligt for mulige uheld, samt for forholdsregler i tilfælde af uheld.

7.23 Beskyttede naturområder omkring husdyrbruget - ammoniak

På et husdyrbrug er det stalde og husdyrgødningslagre, der er hovedkilden til udledning af luftbåret kvælstof (ammoniakfordampning). Beregninger, der er foretaget i *husdyrgodkendelse.dk*, viser at ammoniakfordampningen fra 8-årsdriften er 4.322 kg kvælstof pr. år, fra nudriften 4.861 kg kvælstof pr. år og i ansøgt drift 6.039 kg kvælstof pr. år.

Drifttype:	Ammoniakemission fra staldafsnit (kg NH ₃ -N/år)	Ammoniakemission fra lagre (kg NH ₃ -N/år)	Ammoniakemission fra husdyrbruget (kg NH ₃ -N/år)
Ansøgt drift	5121,0	918,4	6039,3
Nudrift	3942,8	918,4	4861,2
8 års-drift	3861,4	460,8	4322,1

Figur 8. Samlet ammoniakemission fra husdyrbruget i ansøgt-, nudrift og 8 års-drift. Beregninger er fra *husdyrgodkendelse.dk*

Det ansøgte projekt medfører således en stigning i ammoniakfordampningen på 1.717 kg kvælstof pr. år i forhold til 8 års driften og 1.178 kg kvælstof pr år i forhold til nudriften.

Internationale naturbeskyttelsesområder (Natura 2000)

I henhold til "Bekendtgørelse om udpegning og administration af internationale naturbeskyttelsesområder samt beskyttelse af visse arter" (Bek. nr. 1595 af 6. december 2018) skal Varde Kommune foretage en vurdering af, om projektet i sig selv, eller i forbindelse med andre planer og projekter, kan påvirke et Natura 2000-område væsentligt.

Der er ca. 2 km fra husdyrbrugets bygninger til nærmeste internationale naturbeskyttelsesområde, som er Habitatområde nr.78, Vadehavet med Ribe Å, Tved Å og Varde Å vest for Varde.

Varde Kommune har i *husdyrgodkendelse.dk* foretaget beregninger, som viser, at ammoniakdepositionen i ansøgt drift til nærmeste Internationale naturbeskyttelsesområde bliver 0,0 kg N/ha/år.

Der er således ikke grund til at foretage konsekvensvurdering efter § 6 i bekendtgørelsen.

§ 7 områder

I henhold til § 7 i Husdyrbrugloven, er etablering, udvidelse og ændring af anlæg på husdyrbrug ikke tilladt, hvis de ligger tættere end 10 m fra – eller helt eller delvist indenfor nærmere bestemte ammoniakfølsomme naturtyper.

Kategori 1-natur (nærmere bestemte ammoniakfølsomme naturtyper beliggende inden for internationale naturbeskyttelsesområder).

Anlægget er beliggende ca. 4.300 og 4.400 meter nordvest for det nærmeste naturområde, der er omfattet af § 7 stk. 1 nr. 1 i husdyrbrugloven, og beliggende indenfor internationale naturbeskyttelsesområder.

Det drejer sig om en ammoniakfølsom Natura2000-naturtype, to små søer, 3130 Ret næringsfattige søer og vandhuller med små amfibiske planter ved bredden, og indgår i udpegningsgrundlaget for området. Området er kortlagt af Naturstyrelsen i forbindelse med Natura 2000-planlægningen.

Varde Kommune/ansøger har i *husdyrgodkendelse.dk* foretaget beregninger, som viser, at ammoniakdepositionen i ansøgt drift til nærmeste kategori 1-naturområde bliver 0,0 kg N/ha/år.

Kategori 2-natur (nærmere bestemte ammoniakfølsomme naturtyper, der er beliggende uden for internationale naturbeskyttelsesområder).

Anlægget er beliggende ca. 4,7 km nordvest fra det nærmeste naturområde, der er omfattet af § 7 stk. 1 nr. 2 i husdyrbrugloven, som omfatter nærmere bestemte ammoniakfølsomme naturtyper, der er beliggende udenfor internationale naturbeskyttelsesområder.

Det drejer sig om et overdrev med naturtype lav bevoksning.

Varde Kommune har i *husdyrgodkendelse.dk* foretaget beregninger, som viser, at ammoniakdepositionen i ansøgt drift til nærmeste kategori 2-natur bliver 0,0 kg N/ha/år.

Varde Kommune vurderer på den baggrund, at udvidelsen ikke vil medføre nogen væsentlig påvirkning af § 7-områder og derfor ikke vil påvirke § 7 områderne negativt.

§ 3 områder

Af figur 9 og tabel 5 fremgår de områder, som indenfor en afstand af 1.000 m fra anlægget er omfattet af naturbeskyttelses lovens § 3.



Figur 9. § 3 arealer indenfor 1.000 m fra husdyrbruget.

§ 3 lokalitet	Type	Grønt Danmarkskort i kommuneplanen
1	Eng	Ja
2	Overdrev	Ja
3	Eng	Ja
4	Mose	Ja
5	Mose	Ja

Tabel 5. § 3 områder (minus søer) indenfor 1000 m fra husdyrbruget

Naturtyper har forskellige tålegrænser for hvor meget ammoniakdeposition de kan tåle før der sker ændringer på den enkelte naturtype. Naturtyperne inddeles i 5 kategorier, se tabel 6.

N-følsomhed	Tålegrænse
Uoplyst	Uoplyst
Ikke N-følsom	>30 kg N/ha/år
Mindre N-følsom	20-30 kg N/ha/år
Moderat N-følsom	10-20 kg N/ha/år
Særlig N-følsom	5-10 kg N/ha/år

Tabel 6. Oversigt over de 5 kategorier for N-følsomhed og deres tålegrænser

Århus Universitet har oplyst følgende baggrundsbelastning for Varde Kommune:

År	2006	2007	2008	2009	2012	2013	2014	2015	2016
Kg N/ha	17,0	15,0	16,0	16,4	15,2	13,8	15,6	15,3	13,9

Tabel 7. Udvikling i baggrundsbelastningen for Varde Kommune

Kategori 3-natur (ammoniakfølsomme naturtyper, som ikke er omfattet af ovenstående kategori 1 og 2)

Indenfor 1.000 m fra anlægget er der to moser, og et overdrev, se figur 9. Der er ingen heder.

Ingen af områderne er udpeget som rekreative områder, indgår i kommuneplanens udpegning af værdifulde kulturmiljøer eller er omfattet af fredning.

De områder, som er udpeget som Grønt Danmarkskort i Varde Kommunes kommuneplan, se tabel 5, er dermed også omfattet af kommuneplanens handleplan for naturpleje. Der er dog ingen konkrete planlagte naturindsatser for områderne.

Varde Kommune har ikke kendskab til kvælstofbidrag til områderne fra andre kilder.

Indenfor 1.000 meter fra anlægget er der ikke ammoniakfølsomme skove.

Varde Kommune har i *husdyrgodkendelse.dk* foretaget beregninger over ammoniakdepositionen på de nærmest liggende Natura 2000, Kat. 1- og Kat. 2-naturområder samt de øvrige nærmest liggende naturområder.

Beregningerne fremgår af tabel 7, og er foretaget ud fra 8-årsdriften, nudriften og den ansøgte drift.

Naturtype	N-følsom	Afstand (m)	Tålegrænse, kgN/ha	Ruhed opland	Ruhed område	Merdep. 8 års drift, kgN/ha	Merdep. Nudrift, kgN/ha	Total Ansøgt, kgN/ha
Natura 2000	Ikke	2.000	> 30	Landbrug	Bn	0,0	0,0	0,0
Kategori 1	Uoplyst	4.300	Uoplyst	Landbrug	Vand	0,0	0,0	0,0
Kategori 2	Uoplyst	4.600	Uoplyst	Landbrug	Bn	0,0	0,0	0,0
Kategori 3 Mose nr. 4 i figur 9	Særlig	712	5-10	Landbrug	Bn	+ 0,1	+ 0,1	0,5
Kategori 3 Overdrev nr. 2 i figur 9	Uoplyst	830	Uoplyst	Landbrug	Bn	+ 0,1	+ 0,1	0,3

Tabel 7. Beregning af ammoniakdeposition på vigtige naturområder med angivelse af merdeposition i forhold til 8 års drift og nudrift og den totale deposition i ansøgt drift.

Øvrig § 3-natur

Indenfor 1.000 m fra anlægget er der registreret en mindre sø. Varde Kommune vurderer, at den luftbårne ammoniakdeposition fra anlægget har en meget begrænset effekt. Hovedkilden til næringsberigelse af søerne vurderes at være overfladevand fra dyrkede arealer, dels som vand, der løber på jordoverfladen til søerne, samt næringsberiget overfladevand der løber til søerne via rodzonen på dyrkede arealer. Ammoniak fra anlægget vurderes ikke at forringe naturtilstanden i § 3 søerne.

Indenfor 1.000 m fra anlægget er der to enge, se figur 9 og tabel 5. Eng nr. 1 er særlig kvælstofølsom, og eng nr. 3 er ikke kvælstoffølsom. Ammoniak fra anlægget vurderes ikke at forringe naturtilstanden på § 3 engene. Der beregnes nul deposition på de to enge.

På baggrund af ovenstående vurderer Varde Kommune, at udvidelsen af dyreholdet ikke vil påvirke kategori-3 naturområderne / § 3-områder væsentligt som følge af ammoniakdeposition, og at udvidelsen ikke vil medføre tilstandsændringer på disse områder.

7.24 Påvirkning af "Bilag IV arter"

I henhold til § 10 i "Bekendtgørelse om udpegning og administration af internationale naturbeskyttelsesområder samt beskyttelse af visse arter" er der indført en streng beskyttelse af en række dyre- og plantearter, uanset om de forekommer inden for et beskyttelsesområde eller udenfor. Disse arter fremgår af direktivets bilag IV og kaldes derfor bilag IV-arter. For en række arters vedkommende har Varde Kommune intet kendskab til arternes udbredelse i området, det gælder f.eks. løgfrø, markfirben og alle arter af småflagermus.

Spidssnudet frø og birkemus er begge arter der er listet på bilag IV. Spidssnudet frø er almindelig udbredt i Varde Kommune, og forventes at forekomme i forbindelse med naturområder, hvor der er egnede leveforhold for spidssnudedede frøer. Det er Varde Kommunes vurdering at udvidelsen ikke vil medføre nogen væsentlig påvirkning af spidssnudet frø på grund af den store forekomst af arten i Varde Kommune.

Birkemus er registreret få steder i Varde Kommune. Nærmeste lokalitet, hvor der er registreret birkemus, er ca. 5,7 km nord øst og nord vest for husdyrbruget. Det er Varde Kommunes vurdering, at udvidelsen af dyreholdet ikke vil medføre nogen væsentlig påvirkning af birkemusen på grund af den store afstand til den nærmeste lokalitet hvor birkemusen er registreret.

Varde Kommune vurderer i øvrigt, at udvidelsen kan gennemføres uden at påvirke nogen af de listede arter på bilag IV i direktivet væsentligt.

Bedste tilgængelige teknik (BAT)

Med begrebet BAT menes den teknik, som mest effektivt giver et højt beskyttelsesniveau for miljøet som helhed, og som samtidig er afvejet i forhold til fordele og økonomiske udgifter.

Ansøgere om miljøtilladelse/miljøgodkendelse af husdyrbrug med en ammoniakemission højere end 750 kg NH₃-N pr. år, skal begrænse ammoniakforureningen ved anvendelse af BAT.

Miljøstyrelsen har meldt ud, at kravene i BAT-konklusionerne i meget vid udstrækning allerede er indeholdt i den gældende lovgivning her i Danmark, og at kommunerne derfor ikke selv skal anvende BAT-konklusionerne, men i stedet anvende de regler i husdyrgødningsbekendtgørelsen og husdyrgodkendelsesbekendtgørelsen, der bliver fastsat med henblik på at implementere BAT-konklusionerne.

I Varde Kommunes vurdering af BAT indgår bl.a.

- Miljøstyrelsens Teknologiliste
- Miljøstyrelsens Teknologiblade
- Bilag 3 i husdyrgodkendelsesbekendtgørelsen

I Varde Kommunes BAT-vurdering indgår ammoniak.

I det følgende redegøres der for ansøgers oplysninger om anvendelse af BAT, samt Varde Kommunes vurdering af om ansøger lever op til det niveau, som Varde Kommune fastlægger som BAT-niveauet for husdyrbruget.

7.25 BAT – Ammoniak

Ansøger har beregnet projektets BAT-krav ud fra Bilag 3 i Husdyrgodkendelsesbekendtgørelsen, se tabel 8.

	Stalde	Lagre	Total
Samlet BAT krav (kg NH ₃ -N /år)	5066	918	5984
Faktisk emission (kg NH ₃ -N /år)	5121	918	6039
Forskel (kg NH ₃ -N /år)	-	-	-55
Vejledende BAT Overholdt?	-	-	Nej

Tabel 8. Samlet BAT beregning med ammoniakemission.

BAT-kravet for projektet er beregnet til 5.984 kg NH₃-N. Projektets reelle ammoniakemission er på 6.039 kg NH₃-N. Projektet har således en total ammoniakemission, der er 55 kg NH₃-N højere end det beregnede BAT-krav.

Ansøger oplyser:

Projektets BAT-emissionsniveau er beregnet i husdyrgodkendelse.dk. og BAT-emissionskravet er ikke overholdt med 55 kg NH₃-N/år. Der søges om dispensation for BAT-kravet jf. bekendtgørelsens § 25, stk. 5, da der ønskes ibrugtagning af eksisterende bygning samt ændring af gammel malkestald til produktionsareal. Hele udvidelsen drejer sig om 140 m² sengestald med spalter (bagskyl eller ringkanal) i ristestalden og 63 m² ved gammel malkestald.

Ritestalden ønskes igen taget i brug og gammel malkestald ønskes også inddraget til produktionsareal. Hvis BAT skal overholdes skal stalden renoveres og etableres med fast drænet gulv eller dybstrøelse.

I så små et staldafsnit er det ikke økonomisk proportionalt at etablere fast drænet gulv med skraber. Da der er tale om en eksisterende stald vil det ikke være økonomisk proportionalt at brække gulvet op for at etablere fast drænet gulv. Jævnfør videnskatalog over kvægstaldgulve vil renovering fra spaltegulv til fast drænet gulv være en væsentlig omkostning.

Ekstra omkostningen ved at etablere fast drænet gulv vil ca. beløbe sig til ca. 120 kr./m², der skal opbrydes og ca. 400 kr./m² ved genetablering. Der vil endvidere også skulle investeres i en skraber som passer til gulv med hældning og dette vil beløbe sig til ca. 240.000 kr. I alt ca. 345.560 kr. i ekstraomkostninger, se figur 10.

Beregningen viser, at det koster 532 kr. pr. kg reduceret N, og overstiger således 100 kr. pr. kg reduceret N. Der er derfor ikke proportionalitet i mellem miljøeffekten og investeringen ved et fast drænet gulv.

Investering:			
	- skraber gulv	240.000 kr	
		105.560	
	Samlet investering	345.560 kr	
Årlig omkostning af investering:			
	- rente	5 %	
	- levetid stald	20 år	
	Årlig omk. af invest	27.367 kr	
Årlige drifts- og vedligeholdsmk:			
	- El og vedligehold	1.888 kr	
	Samlet årlig omkostning incl. Drift	29.255 kr	
	Fordelt pr kg N bliver omkostningen	532 kr	
	Kg reduceret N	55	

Figur 10: Beregning af proportionalitet foretaget af ansøger.

I husdyrgodkendelsesbekendtgørelsens § 25 stk. 5 fremgår det, at

Kommunalbestyrelsen kan i særlige tilfælde fravige kravene i bilag 3, pkt. A, nr. 2, tabel 4 og 5, jf. stk. 2 og 3, hvis ansøgeren godtgør, at kravet konkret ikke vil være proportionalt som følge af den eksisterende indretning og drift.

Varde Kommune kan acceptere ansøgers redegørelse, og vælger i henhold til husdyrgodkendelsesbekendtgørelsen § 25 stk. 5 at fravige BAT-kravet som følge af at kravet ikke vil være proportionalt som følge af den eksisterende indretning og drift, og kan på den baggrund godkende, at de to mindre staldafsnit opføres med staldsystemet sengestald med spalter.

Varde Kommune vurderer på baggrund af ovenstående, at ansøger lever op til lovgivningens krav om BAT på punktet ammoniak.

Vurdering af fravalg

Det eneste mulige alternativ der er på ejendommen for at nedsætte ammoniakfordampningen på ejendommen, er overdækning af den nye gyllebeholdere. Dette er ikke hensigtsmæssigt, da investeringen er høj i forhold til den mulige nedsatte ammoniakfordampning. Ifølge Teknologibladet "Fast overdækning af gyllebeholder" fra 11.11.2010 er det ikke proportionalt at etablere fast overdækning på gyllebeholdere til kvæggylle, da den samlede meromkostning pr. kg N reduceret overstiger 100 kr.

Varde Kommune accepterer fravalget ud fra ansøgers redegørelse.

Varde Kommune vurderer på baggrund af ovenstående, at ansøger lever op til lovgivningens krav om BAT på punktet ammoniak på baggrund af proportionalitetsberegning.

7.26 Samlet BAT-vurdering

Som der er redegjort for i de foregående punkter, lever ansøger op til Varde Kommunes BAT-krav for husdyrbruget. Varde Kommune vurderer på den baggrund, at ansøger i henhold til § 27 i Husdyrbrugloven har truffet de nødvendige foranstaltninger til at forebygge og begrænse forurening ved anvendelse af den bedste tilgængelige teknik.

7.27 Yderligere oplysninger fra ansøger

Ansøger oplyser:

Eventuelle grænseoverskridende virkninger

Ifølge IE-direktivet har et anlæg grænseoverskridende virkning, hvis anlægget kan få en betydelig negativ indvirkning på miljøet i en anden EU-medlemsstat.

Alene på grund af afstanden vurderes det i den konkrete sag, at det ansøgte ikke vil give anledning til væsentlige virkninger på miljøet i andre EU-medlemsstater.

Foranstaltninger for at undgå, forebygge eller begrænse det ansøgte virkning på miljøet

I dette afsnit er der nævnt de væsentligste foranstaltninger for at begrænse det ansøgte projekts virkninger på miljøet. I alle de foregående afsnit, vil man kunne læse yderligere om de anvendte foranstaltninger og vurderingerne heraf.

- *Ejendommen er beliggende i område med landskabelige interesser. For at undgå at skæmme landskabet, opføres de nye bygninger i tilknytning til de eksisterende bygninger.*
- *Der er flydelag på gylletankene, hvilket minimerer ammoniakfordampningen fra lagrene.*
- *Der udarbejdes mark-/gødningsplan for ejendommens jordtilliggende, hvorved fosfor- og nitratud- vaskning minimeres.*
- *Spildevandsledningerne, herunder tagvand, overfladevand og sanitært spildevand er adskilt fra hinanden efter gældende regler, for at undgå en forurening af overflade- og grundvand.*
- *Olietanke står indendørs på fast gulv uden afløb, derved er der ikke er risiko for afløb til jord, kloak, overfladevand eller grundvand.*
- *Der foretages forskellige egenkontroller, for at bl.a. at følge produktionen, forbrug af fx foder, el og vand m.m.*

Befolkningen og menneskers sundhed

Højt ammoniakindhold i luften kan være sundhedsskadeligt for mennesker. Der er via lovgivningen indført en begrænsning på ammoniakemissionen for husdyrbrug i form af krav om miljøvenlig teknologi (BAT). BAT kravet er medvirkende til at de overordnede mål om begrænsning af ammoniakindhold i luften overholdes. På Bavnehøjvej 23 overholdes lovgivningens krav til BAT, hvorved ammoniakindholdet i luften begrænses.

Risikoen ved MRSA eller antibiotikaresistens håndteres af generelle veterinærregler i fødevarerstyrelsens regi. Der er ikke særlige forhold ved beliggenheden af Teglværksvej 13 som betyder at der skal udvises særlig forsigtighed. Særlige forhold kunne f.eks. være beliggenhed i umiddelbar nærhed til syge- hus/institutioner ol.

Der er i tidligere afsnit gjort rede for at der ikke forventes væsentlige gener for omgivelserne med støv, støj eller lugt mv.

Ud fra ovenstående vurderes det at husdyrbruget på Bavnehøjvej 23 kan drives på stedet uden at påvirke menneskers sundhed negativt.

Alternative løsninger

Det ansøgte nybyggeri opføres i tilknytning til de eksisterende driftsbygninger. Byggeriet samt overgangen til stipladsmodellen er med til at fremtidssikre ejendommen.

Der er ikke overvejet alternative placeringer til byggeriet, da de valgte løsninger anses for at være den bedste løsning for ejendommens daglige drift, logistik mv. Ved de ansøgte placeringer samt materialevalg er der ligeledes taget hensyn til den landskabelige oplevelse, hvor anlægget fortsat fremgår som en samlet enhed, der ikke virker skæmmende i landskabet.

Ud fra de alternativer der er beskrevet, vurderes det at det valgte projekt tager hensyn til omgivelserne (naboer m.m.), miljøet og husdyrbruget.

Samlet vurdering af miljøkonsekvensrapporten

Denne ansøgning er udarbejdet efter Husdyrloven. Det vurderes ud fra ovenstående beskrivelser og vurderinger, at det ansøgte væsentlige direkte og indirekte virkninger ikke vil have en negativ påvirkning på følgende punkter:

1. Befolkningen og menneskers sundhed.
2. Biologisk mangfoldighed med særlig vægt på kategori 1- og 2-natur, samt bilag IV-arter.
3. Jordarealer, jordbund, vand, luft og klima.
4. Materielle goder, kulturarv og landskabet.
5. Samspillet mellem to, flere eller alle faktorer efter 1-4.
6. Sårbarhed i forhold til risici for større ulykker eller katastrofer som følge af ovennævnte faktorer 1- 5.

8 Egenkontrol

Ansøgers redegørelse:

- Brug af sprøjtemidler registreres (Sprøjtejournal)
- Der overvåges ved gyllepumpning
- Der udføres 10-årig beholderkontrol
- Der føres logbog over gylletanke
- Kontrol med gødningsmængder, gødningsanvendelse, antal dyr etc. udføres efter gældende lovkrav (gødningsregnskab og husdyrindberetning) og kontrolleres af Landbrugsstyrelsen. Anvendelse og udarbejdelse af mark-/gødningsplaner er et af hovedpunkterne i BAT-kravene. Det opfyldes til fulde. Det er et styringsredskab der sikrer, at afgrøderne gødes efter behov, at gødning tilføres mar- kerne når vejret tillader det så næringsstofudledningen til det omgivende miljø minimeres.

Med ovenstående er der redegjort for, at der er fokus på management og egenkontrol på ejendommen. Ved at registrere og iagttage daglige rutiner og forbrug, kan eventuelle uhensigtsmæssige forhold identificeres og afhjælpes.

Det vurderes samlet set at driften af husdyrbruget på adressen inklusiv egenkontrol og management lever op til lovens krav. Driften af husdyrbruget forventes derfor samlet set ikke at medføre en væsentlig negativ virkning på miljøet.

Varde Kommune vurderer, at egenkontrollen er dækkende.

9 Nabo- / partshøring

Projektet er udover ansøger og dennes konsulent sendt til høring hos naboer/partner, som ejer en matrikel indenfor lugtkonsekvenszonen, som er 533 meter fra husdyrbruget, i perioden fra den 10. december 2019 til og med den 9. januar 2020.

I forbindelse med nabohøringen er der ingen bemærkninger kommet.

10 Samlet vurdering

På baggrund af ovenstående vurderer Varde Kommune, at det ansøgte projekt ikke vil medføre en væsentlig påvirkning af miljøet, naturen og naboerne sammenholdt med den nuværende produktion, hvis de i miljøgodkendelsen opstillede vilkår overholdes.

Varde Kommune vurderer, at der kan meddeles godkendelse til det ansøgte da:

Der er truffet de nødvendige foranstaltninger til, at forebygge og begrænse forurening ved anvendelse af den bedste tilgængelige teknik.

Husdyrbruget i øvrigt kan drives på stedet uden at påvirke omgivelserne på en måde, som er uforenelig med hensynet til omgivelserne.

Udvidelse og drift af husdyrbruget ikke medfører væsentlige virkninger på miljøet.