

Tillæg nr. 1 til miljøgodkendelse
DTL Pulverlakering Aps
Hjørnegårdsvej 16, 4623 LI. Skensved
Vilkår til blæserenseanlæg



Returadresse:
Natur og Miljø
Torvet 1, 4600 Køge

DTL Pulverlakering Aps
Hjørnegårdsvej 16
4623 Ll. Skensved

Att. Jann Klausen

Dato	Sagsnummer	Dokumentnummer	Teknisk Forvaltning Natur og Miljø
28-02-2014	2011-34324	2013-197008	Køge Rådhus Torvet 1 4600 Køge www.koege.dk Tlf. 56 67 67 67 Fax 56 65 54 46 Kontakt: Krista Amdi Clausen Direkte tlf. 56 67 68 18 Mail: natmil@koege.dk KS: MØD
Tillæg til Miljøgodkendelse af DTL Pulverlakering Aps af 5.12.2002			
Vilkår til virksomhedens blæserenseanlæg			
Godkendelsen gives efter § 33, stk. 1 i lov om miljøbeskyttelse, jf. lovbekendtgørelse nr. 879 af 26/06 2010.			

Listebetegnelse:

A 203: Anlæg, der foretager støvfrembringende overfladebehandling, herunder slibning, sandblæsning og pulverlakering, af emner af jern, stål eller andre metaller, når den samlede udsugningskapacitet fra anlægget overstiger 10.000 normal m³ pr. time.

Anlæg, der foretager overfladebehandling af emner af jern, stål og andre metaller, herunder undervognsbehandling, når kapaciteten til forbrug af organiske opløsningsmidler overstiger 6 kg pr. time, bortset fra anlæg, der er omfattet af bilag 1 pkt. 6.7.

Virksomhedens beliggenhed: Hjørnegårdsvej 16, 4623 Ll. Skensved

Matr.nr.: 3c Ll. Skensved by, Højelse

CVR-nr./ P-nr.: 20 34 14 40 / 1 004 997 157

Virksomhedens ejerforhold: Ejes af Jann Klausen
Fundervej 1, 2670 Greve

Grundejer: Jann Klausen

Venlig hilsen

Bjarne Bringedal Svendsen
Natur- og Miljøchef

Krista Amdi Clausen
Miljøsagsbehandler

INDHOLDSFORTEGNELSE

INDHOLDSFORTEGNELSE	2
1 INDLEDNING	3
2 VILKÅR FOR GODKENDELSEN	3
2.1 Vilkår om indretning og drift	3
2.2 Vilkår om luftforurening	4
2.3 Vilkår om egenkontrol af luftforurening	4
Vilkår 1 om støj	5
Vilkår 3 om affald	6
Vilkår 5 om renere teknologi	7
Vilkår 6 om egenkontrol	8
3 UDTALELSER	8
3.1 Virksomhedens bemærkninger	8
4 MILJØTEKNISK BESKRIVELSE og VURDERING	9
4.1 Placering	9
4.2 Indretning og drift	9
4.3 Luftforurening	9
4.4 Støj	10
4.5 Spildevand	10
4.6 Affald	10
4.7 Egenkontrol	10
Bilag 1. Klagevejledning mv.	11
Bilag 2. Underretning om afgørelsen	13
Bilag 3. Kommuneplanområder omkring virksomheden	14
Bilag 4. Anlæggets placering på virksomheden	15
Bilag 5. Habitatvurdering	16

1 INDLEDNING

DTL Pulverlakering Aps har i 2006 opstillet og ibrugtaget et blæserenseanlæg på adressen Hjørnegårdsvej 19, 4623 Ll. Skensved.

Anlægget er opstillet, efter virksomheden fik en miljøgodkendelse i 2002.

Efterfølgende har virksomheden løbende været i dialog med Køge Kommune om anlægget og en godkendelse af dette.

Køge Kommune er både godkendelses - og tilsynsmyndighed for virksomheden.

2 VILKÅR FOR GODKENDELSEN

Køge Kommune meddeler herved tillæg til miljøgodkendelse af 5.12.2002 til DTL Pulverlakering Aps. Tillægget omhandler blæserenseanlægget.

Tillægget til miljøgodkendelsen meddeles efter Miljøbeskyttelseslovens § 33, jf. lovbekendtgørelse nr. 879 af 26. juni 2010.

Tillægget til miljøgodkendelsen gives på baggrund af virksomhedens oplysninger og vilkårene stilles med udgangspunkt i standardvilkår jf. godkendelsesbekendtgørelsen¹.

Vilkårene kan påklages til Natur- og Miljøklagenævnet, jf. klagevejledning i bilag 1.

Vilkårene for godkendelsen er angivet i det følgende.

Vilkårene i godkendelsen kan ændres af Køge Kommune efter 8 års retsbeskyttelse.

Køge Kommune kan dog revidere vilkårene inden den 8-årige retsbeskyttelsesperiode udløber, hvis det sker for at forbedre virksomhedens kontrol med egen forurening, for at opnå et mere hensigtsmæssigt tilsyn, jf. miljøbeskyttelseslovens § 72, eller hvis forudsætningerne for godkendelsen ændres væsentligt, jf. miljøbeskyttelseslovens § 41 a.

Virksomheden må ikke udvides eller ændres bygningsmæssigt eller driftsmæssigt, herunder med hensyn til affaldsfrembringelse på en måde, som indebærer forøget forurening, før udvidelsen eller ændringen er godkendt af godkendelsesmyndigheden.

Godkendelsesmyndigheden afgør på baggrund af virksomhedens oplysninger, om ændringen giver øget forurening ud over det godkendte, og derfor kræver ny godkendelse.

2.1 *Vilkår om indretning og drift*

1. De ansvarlige for virksomhedens drift skal være bekendt med godkendelsen og dens vilkår. En kopi af godkendelsen skal til enhver tid være tilgængelig for de personer, der har ansvaret for virksomhedens indretning og drift.
2. Porte/døre til produktionshal skal være lukkede, når der foregår støjende aktiviteter.
3. Der skal være installeret on-line differenstrykmåler over ethvert filter. Differenstrykmåleren skal være tilsluttet alarmordning, der reagerer med et lys- eller lydsignal ved tilstopning af eller brud på filteret. Samtidig skal overvågningssystemet afbryde blæserensningsanlægget,

¹ Bekendtgørelse nr. 1454 af 20. december 2012 om godkendelse af listevirksomhed

f.eks. ved at afbryde trykluft til blæsepistoler. Blæserenseanlægget må først sættes i drift igen, når korrekt filterfunktion er reetableret.

4. I procesafkast skal der være indrettet målesteder med indretning og placering som anført under punkterne 8.2.3.2-8.2.3.4 i Miljøstyrelsens vejledning nr.2/2001 (Luftvejledningen). Målestederne skal være placeret inden procesluften blandes med andre luftstrømme, f.eks. rumluft og afkastluft fra andre processer.

2.2 **Vilkår om luftforurening**

5. Virksomheden skal overholde en emissionsgrænseværdi for total støv på 5 mg / normal m³. Grænseværdien gælder for ethvert afkast fra blæserensningsanlægget.
6. Virksomhedens afkast skal føres op i en højde, så nedenstående B-værdier i tabel 1 til enhver tid kan overholdes:

Blæsemiddeltpe	B-værdi Mg / m³
Stålgrit, stålshot og lign.	0,08
Støv i øvrigt	0,08*

*grænseværdien gælder for den del af støvet, der er mindre end 10 µm i diameter

2.3 **Vilkår om egenkontrol af luftforurening**

7. Filtre skal drives, serviceres og vedligeholdes efter filterleverandørens anvisninger, så normal renseseffektivitet er opretholdt løbende. Driftsinstruks for filtre skal være tilgængelig i umiddelbar nærhed af filtrene og forevises tilsynsmyndigheden på forlangende. Renluftsiden af posefilter og lign. skal efterses visuelt mindst en gang om ugen for kontrol af utætheder. Leverandørens anvisninger for vedligehold af filteret samt en underskrevet serviceaftale skal sendes til Køge Kommune senest 3 måneder efter denne godkendelse er meddelt.
8. Tilsynsmyndigheden kan kræve, dog højst 1 gang årligt, dokumentation for at grænseværdien for total støv på 5 mg / normal m³ i vilkår 5 er overholdt.

Dokumentationen skal ske i form af minimum 3 målinger hver af en times varighed fra hvert afkast. Måleprogram og produktionsforhold under målingerne skal aftales med og accepteres af tilsynsmyndigheden, inden målingerne iværksættes.

Der skal udføres en måling (3 af en times varighed) senest 6 måneder efter denne godkendelse er meddelt.

9. Tilsynsmyndigheden kan kræve, dog højst en gang årligt, at der foretages en OML-beregning som dokumentation for at de fastsatte, relevante B-værdier i vilkår 6 er overholdt. Der skal udføres en OML-beregning senest 6 måneder efter denne godkendelse er meddelt.
10. Målingerne skal foretages under repræsentative driftsforhold (maksimal normaldrift) og skal udføres af et firma/laboratorium, der er akkrediteret hertil af Den Danske Akkrediterings- og Metrologifond eller af et tilsvarende akkrediteringsorgan, som er **medunderskriver** af EA's multilaterale aftale om gensidig anerkendelse. Rapport over målingerne skal indsendes til tilsynsmyndigheden senest 2 måneder efter, at disse er foretaget.

11. Der skal føres driftsjournal med angivelse af:

Tidspunktet og karakteren af vedligehold af filter, herunder udskiftning af filterposer og fejl i filtre, der har udløst alarmfunktion. Resultatet af den ugentlige kontrol af renluftsiden af posefilter og lign. skal noteres i journalen.

Journalen skal opbevares på virksomheden i mindst 5 år og være tilgængelig for tilsynsmyndigheden.

Generelt

Ud over ovennævnte vilkår, gælder følgende vilkår i virksomhedens miljøgodkendelse fra december 2002 også for blæserenseanlægget:

Vilkår 1 om støj

Virksomhedens bidrag – målt udendørs som det ækvivalente, korrigerede støjniveau i dB(A) må ikke overstige nedenfor anførte værdier.

1.1 Støj i industriområde

Da virksomheden er beliggende i et erhvervsområde, må virksomhedens bidrag – målt som det ækvivalente, korrigerede støjniveau i dB(A) i intet punkt udenfor virksomhedens egen grund – overstige nedenfor anførte værdi:

Alle dage	kl. 00.00 – 24.00	60 dB(A)
-----------	-------------------	----------

1.2 Støj i boligområde

Da området syd og vest for virksomheden - lokalplanområde 1 B01 i Køge Kommuneplan - er udlagt til boligformål, må virksomhedens bidrag til det ækvivalente, korrigerede støjniveau i dB(A) i intet punkt i disse områder overstige de nedenfor anførte værdier:

Mandag – fredag	kl. 07.00 – 18.00	45 dB(A)
Lørdag	kl. 07.00 – 14.00	45 dB(A)
Lørdag	kl. 14.00 – 18.00	40 dB(A)
Søn- og helligdage	kl. 07.00 – 18.00	40 dB(A)
Alle dage	kl. 18.00 – 22.00	40 dB(A)
Alle dage (nat)	kl. 22.00 – 07.00	35 dB(A)

Maksimalværdien af støjniveauet må om natten ikke overstige 50 dB(A).

1.3 Støj ved enkeltbolig

Da området nord og øst for virksomheden er udlagt til jordbrugsformål, må virksomhedens bidrag til det ækvivalente, korrigerede støjniveau i dB(A) – målt ved nærmeste enkeltbolig – ikke overstige de nedenfor anførte værdier:

Mandag – fredag	kl. 07.00 – 18.00	55 dB(A)
Lørdag	kl. 07.00 – 14.00	55 dB(A)
Lørdag	kl. 14.00 – 18.00	45 dB(A)
Søn- og helligdage	kl. 07.00 – 18.00	45 dB(A)
Alle dage	kl. 18.00 – 22.00	45 dB(A)
Alle dage	kl. 22.00 – 07.00	40 dB(A)

Maksimalværdien af støjniveauet må om natten ikke overstige 55 dB(A).

1.4 Støjmåling

Virksomheden skal på Køge Kommunes forlangende – dog højst en gang pr. kalenderår – fremsende dokumentationsrapport, der på baggrund af støjmålinger/beregninger viser, at vilkårene 1.1 – 1.3 er overholdt. Dokumentationsrapporten vil – i givet fald - blive forlangt fremsendt med en frist på 3 måneder. Dokumentationsrapporten skal udarbejdes i overensstemmelse med Miljøstyrelsens vejledninger nr. 5 og 6/1984 samt nr. 5/1993.

Målinger/beregninger skal foretages som beskrevet i disse vejledninger. Støjmålinger/beregninger skal - på virksomhedens regning - udføres af en uvildig måleinstitution, som er akkrediteret, eller af personer, der er certificeret til at udføre støjmålinger af typen "Miljømålinger - ekstern støj", jf. Miljø- og energiministeriets bekendtgørelse om kvalitetskrav til miljømålinger m.v. – nr. 637 af 30. juni 1997.

Støjmålinger skal udføres under forhold, hvor virksomheden er i fuld drift, dvs. under de i praksis mest støjende driftsforhold. Dokumentationsrapporten skal fremsendes til Køge Kommune.

Hvis der ved måling/beregning konstateres, at støjvilkår ikke er overholdt, skal virksomheden straks underrette Køge Kommune. Senest 14 dage efter konstateret overskridelse skal virksomheden fremsende redegørelse for, hvilke støjbegrænsende foranstaltninger, der agtes foretaget. Målinger/ beregninger skal herefter gentages indtil vilkåret er opfyldt.

1.5 Dokumentationsmåling – ikke relevant

1.6 Støjende aktiviteter

Alle støjende aktiviteter skal foregå inden døre for lukkede døre, porte og vinduer.

1.7 Støjende anlæg

Ventilationsanlæg, kompressorer mv. skal jævnligt renholdes og kontrolleres. Defekte eller støjende ventilatorer skal straks udskiftes eller udbedres.

1.8 Tomgangskørsel

Tomgangskørsel i forbindelse med intern eller ekstern transport, må kun ske inde på virksomhedens areal, når det er påkrævet af tekniske årsager.

Vilkår 3 om affald

3.1 Farligt affald

Farligt affald – herunder flydende olie- og kemikalieaffald mv. – skal opbevares i tætte, lukkede beholdere under tag, på spildbakke eller fast gulv uden afløb. Det befæstede gulv eller spildbakken skal indrettes på en sådan måde, at indholdet af den største beholder kan opsamles, således at udledning til jord eller afløb ikke er mulig. Spild ved håndtering eller ved læk i beholder skal straks opsamles. Opbevaringen skal opfylde ovennævnte krav senest 3 måneder fra godkendelsens ikrafttræden.

3.2 Procesvand - ikke relevant

3.3 Pulver affald

Pulveraffald fra produktionen, filtre mv. skal opbevares i lukkede beholdere på overdækket befæstet areal – eller i tætte, lukkede containere.

3.4 Jern- og stålskrot

Jern og stål fra produktionen, som indeholder farligt affald (skæreolier mv.), skal opbevares på befæstet areal i tætte, lukkede containere, så indtrængning af regnvand samt spild til jord, kloak mv. ikke er mulig. Øvrigt metalskrot skal opbevares i containere på befæstet areal.

3.5 Regelmæssig bortskaffelse

Der må ikke ophobes affald på virksomheden. Farligt affald skal bortskaffes jævnligt og mindst en gang pr. år til godkendt modtager.

3.6 Journal for affald

Der skal føres journal over de afleverede affaldsmængder, affaldstyper samt over modtagere af affaldet. Kvitteringer for regelmæssig bortskaffelse af affaldet, skal opbevares tilgængelig for tilsynsmyndigheden i mindst 5 år.

3.7 Afbrænding

Der må ikke foretages nogen form for afbrænding af restprodukter eller affald på virksomheden.

3.8 Udendørs oplag

Der må ikke på udendørs areal forekomme oplag, der kan give anledning til forurening af jord, overfladeafløb eller terræn. Oplag af rene affaldsfraktioner skal ske i egnede containere eller beholdere på befæstet areal. Udendørs oplag må ikke virke skæmmende.

Vilkår 5 om renere teknologi

5.1 Virksomheden skal kontinuerligt undersøge og vurdere de enkelte processer, procesgange og materialevalg i forhold til de til enhver tid forekommende oplysninger om renere teknologi på området.

Undersøgelserne skal tage sigte på en reduktion i affaldsproduktionen samt reduktion i forbruget af råvarer og hjælpestoffer, energi mv.

5.2 Opgørelse af ressourceforbrug

Virksomheden skal foretage en opgørelse af ressourceforbruget således, at indsatsen for at reducere miljøbelastningen kan dokumenteres.

Opgørelsen fremsendes hvert år til Køge kommune inden den 1. april. Opgørelsen skal omfatte forbrug fra det foregående år, perioden 1. januar – 31. december.

Opgørelsen skal fremsendes første gang 1. april 2004.

Opgørelsen over ressourceforbruget skal mindst omfatte følgende:

- El-, vand- og energiforbrug
- Råvareforbrug (forbrugsstoffer, pulverlak/maling)
- Væsentlige hjælpestoffer
- Produktionens størrelse
- Virksomhedens affaldsproduktion

5.3 Grønt regnskab

Opgørelsen jf. vilkår 5.2 kan evt. erstattes ved indsendelse af "Grønt Regnskab" hvor der er sammenfald mellem indholdet i opgørelsen og virksomhedens grønne regnskab.

Vilkår 6 om egenkontrol

6.1 Kontrol af vilkår

Virksomheden skal løbende kontrollere at godkendelsens vilkår overholdes.

6.2 Driftsforstyrrelser

Virksomheden skal indberette driftsforstyrrelser til tilsynsmyndigheden, hvis driftsforstyrrelsen medfører risiko for forøget forurening af det eksterne miljø, herunder også støj og vibrationer.

6.3 Dokumentation af vilkår – ikke relevant

6.4 Dokumentation af egenkontrol

Følgende oplysningerne skal gemmes i mindst 5 år og være tilgængelige ved tilsyn:

- Driftsjournal for tilsyn med scrubberanlæg, jf. vilkår 2.9.
- Journal for affald, indeholdende dato for aflevering af farligt affald, herunder mængder, affaldstype samt navn på transportør og modtager, jf. vilkår 3.5.
- Skriftlig opgørelse over ressourceforbrug til Køge Kommune, jf. vilkår 5.2.

6.5 Sikkerhedsforanstaltninger

Virksomheden skal indrettes og drives på en sådan måde, at spild og andet ukontrolleret udslip af forurenende stoffer forhindres eller forebygges og sådan, at skadens omfang begrænses mest muligt, hvis der alligevel sker uheld.

Akut forurening, som følge af driftsuheld eller andet, skal straks anmeldes til alarmcentralen på telefon 112, med henblik på begrænsning af eventuelle skaders udbredelse. Uheld og akutte forureninger skal meddeles Teknisk Forvaltning hurtigst muligt.

3 UDTALELSER

3.1 Virksomhedens bemærkninger

Virksomheden har haft udkast af miljøgodkendelsen i høring og har ikke haft nogle bemærkninger.

4 MILJØTEKNISK BESKRIVELSE og VURDERING

Dette afsnit indeholder beskrivelse af anlægget baseret på virksomhedens oplysninger, Køge Kommunes vurdering af oplysningerne i virksomhedens ansøgningsmateriale samt begrundelser for de fastsatte vilkår.

Køge Kommune har taget udgangspunkt i standardvilkårene i bekendtgørelsen 486 af 25. maj 2012 Bilag 5 afsnit 1 pkt. 1.4.3

4.1 Placering

DTL Pulverlakering Aps er en eksisterende virksomhed beliggende på Hjørnegårdsvej 16. Virksomheden ejer også Hjørnegårdsvej 19, hvor blæserenseanlægget er placeret bagerst i en eksisterende hal.

4.2 Indretning og drift

Anlægget er et blæserenseanlæg model Beta 1000.

Inde i blæsekabinen er monteret 2 løftetaljer hver med en kapacitet på 500 kg.

Der anvendes stålkugler som blæsemateriale.

Hver "kørsel" varer 10-15 min og der renses i alt 2-3 timer hver dag.

På anlægget er monteret et selvrensende posefilter af type "FCA 12".

Filteret er forsynet med en differenstrykmåler med visuel alarm. Det har ikke været muligt at få oplyst hvorvidt der er en akustisk alarm på differenstrykmåleren eller hvornår alarmeren går i gang.

Køge Kommune vurderer, at en visuel alarm er tilstrækkelig som kontrol af filteret.

Virksomheden har oplyst, at filteret ikke har været skiftet siden anlægget blev taget i brug i 2006. Ligeledes, at der udføres service på filteret, når virksomheden kontakter servicefirmaet. Der er ingen rutine med hensyn til visuel kontrol af filteret.

4.3 Luftforurening

Ud over relevante standardvilkår, stilles der vilkår om, at filteret skal være udstyret med en differenstrykmåler med en visuel eller en akustisk alarm, som stopper blæseanlægget, hvis filteret er enten tilstoppet eller der er brud på filteret. Setpunktet for alarmeren skal aftales med leverandøren af filteret.

Der stilles krav om visuel kontrol af filteret og servicering efter leverandørens anvisninger.

Der stilles endvidere krav om driftsjournal for filteret (alarmer, fejl og vedligehold).

Efter ibrugtagningen af anlægget i 2006 blev der foretaget en ikke akkrediteret støvemissionsmåling i afkastet fra anlægget.

Målingen viste en støvemissionskoncentration på 0,22 mg /Nm³.

Der er ikke foretaget OML-beregning.

Køge kommune vurderer, at fordi der ikke er nogle sikre oplysninger om drift af filtrene og der ikke hidtil har været styr på alarmerne på filtrene, så kan disse målinger ikke anvendes til en OML-beregning som dokumentation for overholdelse af B-værdien i vilkår 6.

Der stilles derfor krav om nye, akkrediterede støvmålinger i afkastet i vilkår 8 og en OML-beregning i vilkår 9.

4.4 Støj

Der fastsættes ikke grænseværdier for støj i dette tillæg, da blæserenseanlægget skal overholde virksomhedens grænseværdier for støj fastsat i vilkår 1 i miljøgodkendelsen fra december 2002. Støjen fra blæserenseanlægget er medtaget i den støj kortlægning, som virksomheden fik udarbejdet i 2010. Kortlægningen viste overskridelse af gældende støjvilkår, men overskridelsen vurderes ikke at være forårsaget af blæserenseanlægget.

4.5 Spildevand

Der fremkommer ikke noget spildevand i forbindelse med aktiviteten.

4.6 Affald

Der fremkommer affald i form af støv fra filteret og brugte stålkugler. Affaldet opbevares inde i produktionshallen i tromler.

Affaldet skal bortskaffes i henhold til det gældende regulativ for erhvervsaffald i Køge Kommune.

Aktiviteten er dækket af virksomhedens vilkår om affald fastsat i vilkår 3 i miljøgodkendelsen fra december 2002, som dermed også gælder for affaldet fra slyngrenseanlægget. Vilkårene dækker opbevaring, bortskaffelse og registrering af affaldet.

4.7 Egenkontrol

Udover vilkårene under pkt. 2.3 i denne godkendelse, er slyngrenseanlægget også omfattet af vilkårene om egenkontrol i vilkår 6 i miljøgodkendelsen fra december 2002.

Bilag 1. Klagevejledning mv.

Køge Kommunes afgørelse kan påklages skriftligt til Natur og Miljøklagenævnet af virksomheden og enhver, der har en individuel, væsentlig interesse i sagens udfald, samt klageberettigede myndigheder, foreninger og organisationer, jævnfør miljøbeskyttelseslovens² § 98, § 99 og § 100.

Klagen skal sendes til Køge Kommune, Teknik- og Miljøforvaltningen, Torvet 1, 4600 Køge, så vidt muligt elektronisk på natmil@koege.dk. Køge Kommune skal, hvis vi vil fastholde afgørelsen, snarest og som udgangspunkt ikke senere end 3 uger efter klagefristens udløb videresende klagen til Natur- og Miljøklagenævnet. Sammen med klagen medsendes den påklagede afgørelse, de dokumenter, der er indgået i sagens bedømmelse, og vores bemærkninger til sagen og de anførte klagepunkter.

Når vi videresender klagen til Natur- og Miljøklagenævnet, sender vi samtidig en kopi af vores udtalelse til de i klagesagen involverede parter med en frist for at afgive bemærkninger til Natur- og Miljøklagenævnet på 3 uger fra modtagelsen af kopien.

Klagefristen er fire uger fra tidspunktet for offentlig bekendtgørelse. Tillægget til miljøgodkendelsen vil blive bekendtgjort på Køge Kommunes hjemmeside, i Lørdagsavisen lørdag den 8. marts 2014 samt i Køge Onsdag og i Midtsjællands avis onsdag den 12. marts 2014.

Klagen skal være modtaget hos Køge Kommune senest ved klagefristens udløb, *onsdag den 9. april 2014. kl.12⁰⁰*.

En klage har opsættende virkning for et påbud medmindre Natur- og Miljøklagenævnet bestemmer andet. Hvis denne afgørelse påklages, er afgørelsen med andre ord ikke gældende indtil klagemyndigheden eventuelt fastsætter andet.

Virksomheden vil blive underrettet af Køge Kommune, hvis der indgives klage fra anden side.

Gebyr for klager:

Det er en betingelse for Natur- og Miljøklagenævnets behandling af klagen, at du/I indbetaler et gebyr på 500 kr.

Du/I modtager en opkrævning på gebyret fra Natur- og Miljøklagenævnet, når nævnet har modtaget klagen fra Køge Kommune. Du/I skal benytte denne opkrævning ved indbetaling af gebyret. Natur- og Miljøklagenævnet modtager ikke check eller kontanter. Natur- og Miljøklagenævnet påbegynder behandlingen af klagen, når gebyret er modtaget. Betales gebyret ikke på den anviste måde og inden for den fastsatte frist på 14 dage, afvises klagen fra behandling. Vejledning om gebyrbetalingen kan findes på Natur- og Miljøklagenævnets hjemmeside.

Gebyet tilbagebetales, hvis

- 1) klagesagen fører til, at den påklagede afgørelse ændres eller ophæves,
- 2) klageren får helt eller delvis medhold i klagen, eller
- 3) klagen afvises som følge af overskredet klagefrist, manglende klageberettigelse eller fordi klagen ikke er omfattet af Natur- og Miljøklagenævnets kompetence.

Det bemærkes, at hvis den eneste ændring af den påklagede afgørelse er forlængelse af frist for efterkommelse af afgørelse som følge af den tid, der er medgået til at behandle sagen i klagenævnet, tilbagebetales gebyret dog ikke.

² Lov om miljøbeskyttelse, jf. lovbekendtgørelse nr. 879 af 26/06 2010 med senere ændringer.

Natur- og Miljøklagenævnet kan også beslutte at tilbagebetale klagegebyret, hvis

- 1) der er indledt forhandlinger med afgørelsens adressat og/eller førsteinstansen om projektilpasninger, og disse forhandlinger fører til, at klager trækker sin klage tilbage, eller
- 2) klager i øvrigt trækker sin klage tilbage, før Natur- og Miljøklagenævnet har truffet afgørelse i sagen.

Gebyret tilbagebetales dog ikke, hvis nævnet vurderer, at der er forhold, der taler imod at tilbagebetale gebyret, f.eks. hvis klagen trækkes tilbage meget sent, herunder efter at klager har haft et afgørelsesudkast i partshøring.

Søgsmål

Kommunens afgørelse kan indbringes for domstolene indtil seks måneder efter den offentlige bekendtgørelse, jævnfør miljøbeskyttelseslovens § 101, stk. 1. Hvis der klages over afgørelsen, er fristen seks måneder fra endelig afgørelse.

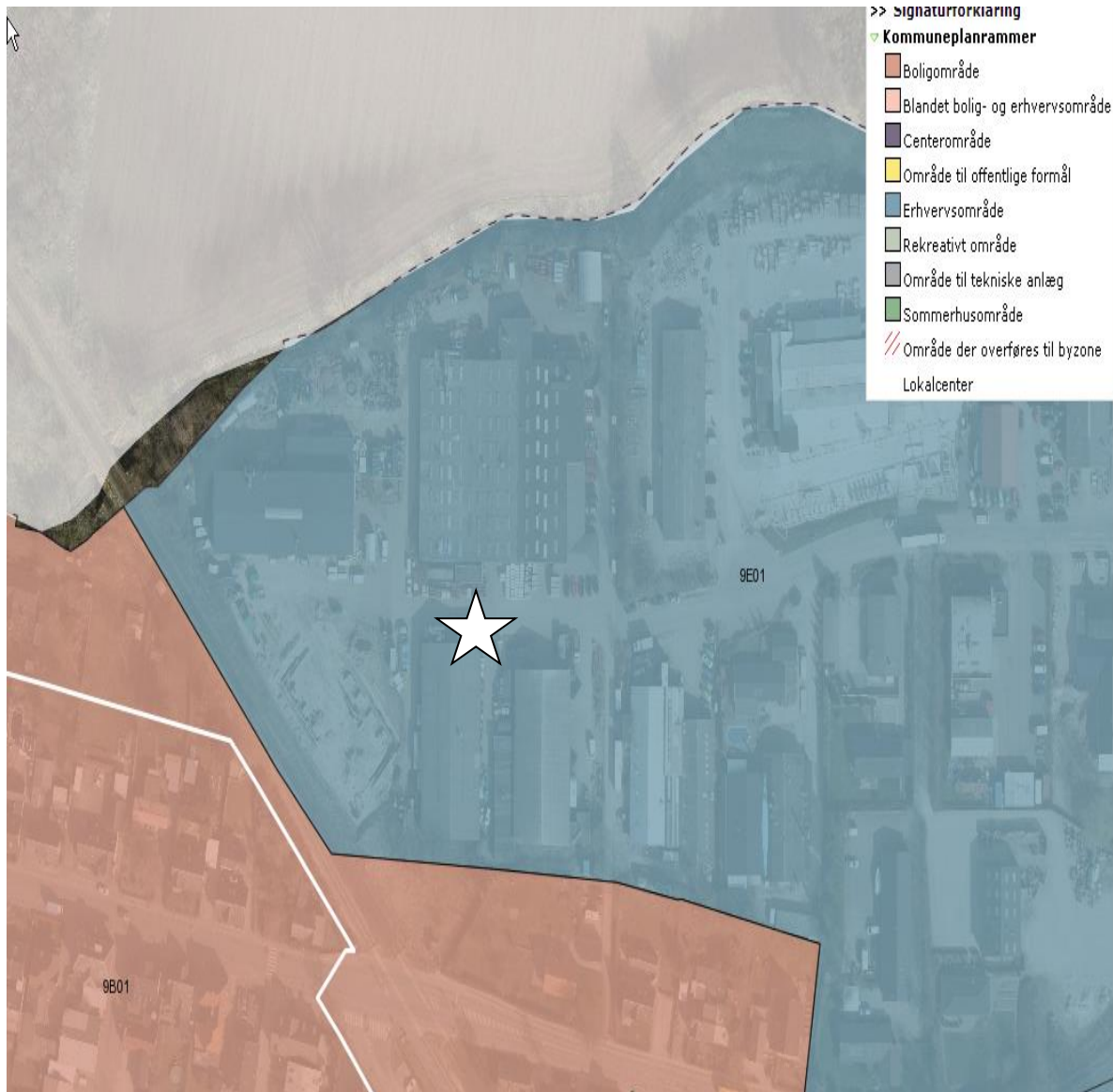
Reglerne om klage og søgsmål fremgår af miljøbeskyttelseslovens kapitel 11.

Bilag 2. Underretning om afgørelsen

Køge Kommune har, ud over virksomheden selv, underrettet følgende organisationer og myndigheder om afgørelsen:

- **Embedslægeinstitutionen Sjælland** (sundhedsstyrelsen), sjl@sst.dk [alle afgørelser efter MBL kap. 3, 4 og 5, og desuden tilsyn og analyserapporter fra svømmebade]
- **Danmarks Naturfredningsforening**, dnkoege-sager@dn.dk [alle afgørelser efter MBL kap. 3, 4 og 5]. [Sager der vedrører mere end én kommune eller sager på havet: dn@dn.dk][Skriv gerne lovområde samt adresse i emnefelt på mailen]

Bilag 3. Kommuneplanområder omkring virksomheden



Bilag 4. Anlæggets placering på virksomheden



Bilag 5. Habitatvurdering

Habitatvurdering vedr. tillæg til miljøgodkendelse DTL Pulverlakering Aps, Hjørnegårdsvej 16, 4623 LI. Skensved

Natur og Miljø i Køge Kommune er i gang med at udarbejde tillæg til miljøgodkendelse til DTL Pulverlakering ApS med hjemmel i § 33 i lov om miljøbeskyttelse. Sager om godkendelse efter miljøbeskyttelseslovens § 33 er omfattet af § 7, jf. § 8, stk. 7 i habitatbekendtgørelsen³.

Det betyder, at der før der træffes afgørelse i sagen, skal foretages en vurdering af, om projektet i sig selv, eller i forbindelse med andre planer og projekter kan påvirke et Natura 2000-område væsentligt.

Det ansøgte

Ifølge udkastet til miljøgodkendelse (december 2012) er der ansøgt om godkendelse til etablering af et slyngrenseanlæg, der ved hjælp af stålsand kan rense store mængder af stålprodukter. I procesafkastet vil der blive etableret filtre. Der stilles krav i godkendelsen om begrænsning af støvemmissionen. Der fremkommer ikke spildevand i forbindelse med processen.

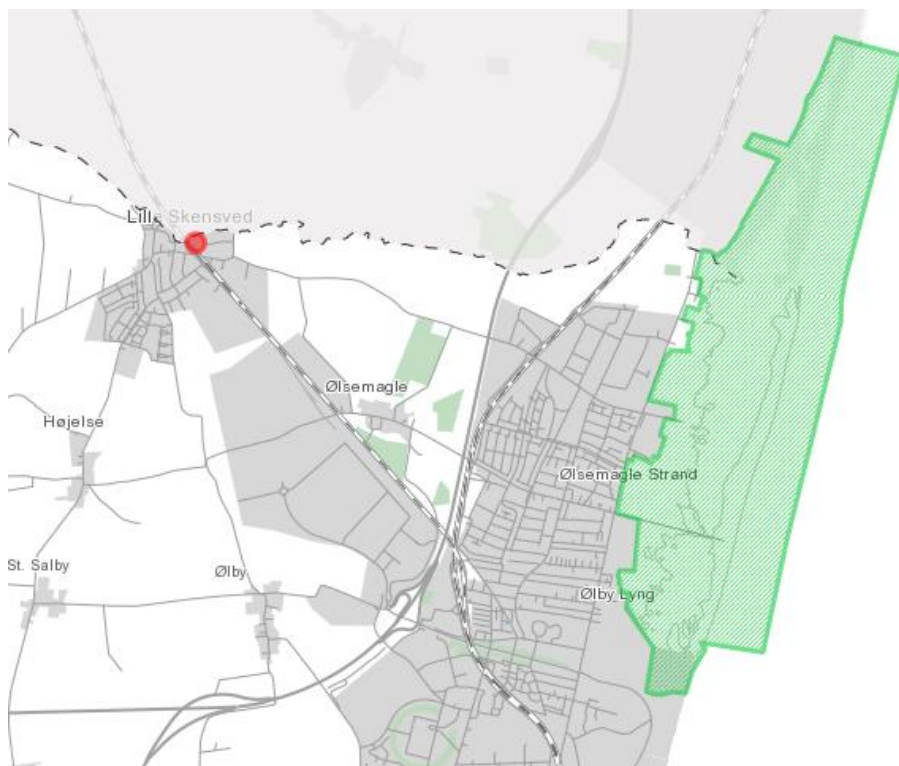
Nærliggende habitatområde

Det nærmestliggende habitatområder er H130, Ølseagle Strand og Staunings Ø. Det ligger ca. 4 km fra det ansøgte projekt. Se figur nedenfor.

Udpegningsgrundlaget for habitatområdet er følgende naturtyper:

- 1140 Vadeblade
- 1150 Lagune
- 1160 Bugt
- 1310 Enårig strandengsvegetation
- 1330 Strandeng
- 2110 Forklit
- 2120 Hvid klit
- 2130 Grå/grøn klit
- 4030 Tør hede
- 6230 Surt overdrev

³ Bek. nr. 408 af 1. maj 2007 om udpegning og administration af internationale naturbeskyttelsesområder samt beskyttelse af visse arter med senere ændringer.



Vurdering

Naturkontoret i Natur og Miljø vurderer ud fra de foreliggende oplysninger, at det ansøgte ikke vil have indflydelse på habitatområdet. Begrundelsen er, at der ikke vil forekomme luftformige emission af næringsstoffer eller miljøfremmede stoffer, der ved nedfald ville kunne påvirke naturtyperne. Der udledes ikke spildevand, der kunne tænkes at påvirke vandkvaliteten i lagunen inden for habitatområdet.

Der etableres ikke nye anlæg. Derfor vil det ansøgte heller ikke påvirke leve- eller ynglesteder for bilag IV-arter. Køge Kommune er i øvrigt ikke bekendt med, at der skulle være bilag-IV arter i området omkring Hjørnegårdsvej 16.