

**TILLÆG
TIL
MILJØGODKENDELSE
- af slagtekyllingproduktion på
Øster Snedevej 35, 7120 Vejle Øst
(matr. nr. 5a Bredal By, Engum m.fl.)**

Tillægsgodkendelse efter § 12 stk. 3 i Lov om miljøgodkendelse m.v. af husdyrbrug (Lov nr. 1572 af 20. december 2006)

2. juni 2009



Indhold

Afgørelse	4
Baggrund og resume	4
Baggrund	5
Resume	6
Inddragelse af offentlighed	7
Formalia	8
Lovgrundlag	8
Klagevejledning	8
Retsbeskyttelse	8
Udnyttelse af godkendelsen	9
Vilkår	10
Generelle forhold	10
Anlæg	11
Indretning og drift	11
Gødningsproduktion og håndtering	12
Ammoniak	12
Lugt, støj, transport og skadedyr	12
Affald og kemikalier	13
Spildevand herunder regnvand	13
Arealer	14
Drift af arealer	14
Hensyn til overfladevand	14
Hensyn til natur, kulturminde mm.	15
Tilsyn og kontrol	15
Driftsophør	15
Reviderede vilkår i forhold til miljøgodkendelse af juli 2006	16
Vurdering	17
Grundforhold	17
Anlæg	17
Drift	17
Transport	18
Gødningsproduktion og håndtering	18
Ammoniak	18
Lugt	19
Støj	19
Skadedyr	20
Affald og kemikalier	20
Spildevand	20
Arealer	20
Drift af arealer	21
Forurenede arealer	21
Hensyn til grundvand	22
Hensyn til overfladevand	22
Hensyn til ammoniakfølsom natur (§ 7 arealer)	23
Hensyn til natur (§ 3 arealer)	23
Bedste tilgængelige teknik (BAT)	23
Biaktiviteter	24
Landskabelige hensyn	24
Ophør og alternativer	24
Samlet vurdering	25

Bilag:

Bilag 1: Ansøgers situationsplan

Bilag 2: Miljøteknisk beskrivelse

Bilag 3: Oplysninger om husdyrbruget (skema).

Bilag 4: Udbringningsarealer (kort).

Bilag 5: Kort over bygningsanlægget og § 3 natur

Bilag 6: Kort over Udbringningsarealer og § 7 natur med bufferzoner

Bilag 7: Kort over Udbringningsarealer, nitratklasser og fokusområder for kvælstof

Bilag 8: Kort over Udbringningsarealer og fokusområder for fosfor

Bilag 9: Kort over Udbringningsarealer, Natura 2000, sjældne arter og sårbar natur

Bilag 10: Kort over Udbringningsarealer og § 3 natur

Afgørelse

Vejle Kommune meddeler miljøgodkendelse til ændring af husdyrproduktionen på ejendommen Øster Snedevej 35, 7120 Vejle Øst. Godkendelsen er et tillæg til miljøgodkendelsen fra 2006 på ejendommen.

Tillæg til miljøgodkendelse (tillægsgodkendelse) omfatter de forhold som er ændret i forhold til den eksisterende godkendelse. Ændringen af ejendommen omfatter nybyggeri af en stald på 1800 m², hvor i mod det eksisterende samlede dyrehold på 242,9 dyreenheder(DE) i slagtekyllinger (241 DE) og kødkvæg (1,9 DE) ikke udvides. Endvidere omfatter tillægget udbringningsarealerne.

Tillægsgodkendelsen er betinget af en række vilkår, som kan findes i det følgende. Endvidere indgår oplysninger i ansøgers miljøtekniske beskrivelse (bilag 2) samt i den digitale ansøgning som forudsætning for tillægsgodkendelsen.

Baggrund og resumé

Baggrund

Vejle kommune modtog I december 2006 en byggeanmeldelse fra Vagn Aage Jensen, med henblik på opførelse af en ny stald på Øster Snedevej 35. Byggeanmeldelsen omhandlede en ny kyllingestald, der skulle bruges til at opfylde et dyrevelfærdskrav om øget plads til kyllinger. Efterfølgende blev byggeanmeldelsen vurderet til at udløse godkendelse efter Lov om miljøgodkendelse mv. af husdyrbrug, nr. 1572 af 20. december 2006 (Husdyrloven). Vejle kommune modtog den 24. juli 2007 en ansøgning via det elektroniske ansøgningsystem.

Vagn Aage Jensen har udover kyllingestalden søgt om korn- og fodersiloer i tilknytning til stalden (se bilag 1). Den samlede produktion af slagtekyllinger og kødkvæg vil være uændret og i alt på 242,9 dyreenheder (DE). Den nye stald placeres i umiddelbar tilknytning og parallelt med eksisterende stalde.

Øster Snedevej 35

Produktionen på Øster Snedevej 35 er i juli 2006 godkendt af Vejle Kommune efter Miljøbeskyttelseslovens kap 5 til en produktion på 795.000 stk. 38 dages slagtekyllinger (3300 stk./DE) svarende til 241 DE, efter beregningsreglerne i Husdyrgødningsbekendtgørelsen af juli 2002. Miljøgodkendelsen blev udarbejdet for at overholde EU's IPPC direktiv.

Der er ansøgt om en årlig produktion af kyllinger på 843.500 stk 37 dages slagtekyllinger (3500 stk./DE) hvilket svarer til 241 DE og et uændret kødkvæghold på 1,9 DE, hvilket svarer til i alt 242,9 DE efter nugældende beregningsregler. Kødkvægholdet har hele tiden været på ejendommen jævnfør oplysninger fra det Centrale Husdyrregister (CHR) og gødningsregnskaberne. Et mindre særskilt dyrehold på under 3 DE kræver ikke anmeldelse til Vejle kommune, i henhold til lovgivningen. Dyreholdet er medtaget for et give det retvisende billede af produktionens påvirkninger på miljø og natur. Kødkvægholdet på 3 stk ammekøer (400-600 kg) betragtes derfor ikke som en væsentlig ændring af produktionen i forhold til den eksisterende miljøgodkendelse af juli 2006.

Vejle Kommune har gennemgået miljøgodkendelsen fra 2006 for Øster Snedevej 35. I tillægget til miljøgodkendelsen vil det fremgå hvilke vilkår der ikke længere er gældende, og hvorledes de evt. er revideret. Derudover er videreført de vilkår, som fortsat er relevante i forhold til en miljømæssig forsvarlig drift af den samlede produktion. Øvrige vilkår er stillet dels for at sikre statens generelle beskyttelsesniveau, dels det beskyttelsesniveau, som Vejle Kommune konkret finder er nødvendigt, jf. Afsnittet den samlede vurdering. De vilkår som bortfalder eller er ændret er anført i selvstændigt afsnit.

Resumé

Tillægget til miljøgodkendelsen (tillægsgodkendelse) er givet til de ændringer der er ansøgt om. Den samlede produktion på 242,9 DE af primært slagtekyllinger på ejendommen Øster Snedevej 35. Der er i dag tre staldbygninger på ejendommen. Kødkvæget går på græs mindst 6 måneder om året, og går i vinterhalvåret i et mindre staldafsnit på ejendommen (se bilag 1). Der etableres en fjerde staldbygning således, at det samlede areal til rådighed for slagtekyllinger stiger. Den nye staldbygning placeres parallelt på den vestlige side og i niveau med den eksisterende bygningsmasse. Det betyder at den graves ned, og derfor ikke syner væsentligt i omgivelserne. Den nye stald holdes i samme materialer og farver på væg og tag som den nærmeste staldbygning.

Produktionens størrelse ændrer sig ikke. Den samlede produktion overholder lugtgenegrænserne ifølge Husdyrgodkendelsesloven, lugtkravene er blevet skærpet i forhold til tidligere.

Der er ikke sat vilkår om slørende beplantning på Øster Snedevej 35, da dens placering pga. materialevalg, terrænforhold og i tilknytning til den eksisterende bygningsmasse ikke vil fremstå som en væsentlig ændring af omgivelserne og byggeriet vurderes at komme til at fremstå som et harmonisk hele i landskabet.

Der indgår i alt 197,94 ha ejede og forpagtede arealer i den samlede produktion. Den producerede husdyrgødning fra kyllinger og kvæg er udelukkende fast, da begge dyretyper går på dybstrøelse. Husdyrgødningen henligger i stald, indtil tørstofindholdet gør det muligt at køre den i markstak inden endelig udbringning på markerne. Der er stillet vilkår i forhold til placering og håndtering af husdyrgødning i tillæg til eksisterende vilkår.

For de arealer, som ligger i oplandet til Vejle Fjord eller Bygholm Sø/Horsens Fjord er der stillet vilkår om nedsat dyretryk, idet Vejle Kommune har vurderet, at fjorde og sø er sårbare over for øget kvælstoftilførsel.

Projektets arealer ligger uden for nitratfølsomt indvindingsområde.

For marker, hvor der er risiko for erosion og dermed tilførsel af næringsstoffer til vandløb og grøfter, er der stillet vilkår om udyrkede bræmmer.

Der er ikke fundet plante- og dyrearter omfattet af habitatdirektivet, rødlistede arter, fredede arter eller andre sårbare arter på udbringningsarealerne eller umiddelbar tilknytning hertil.

Der afvandes indirekte til habitatområderne (Natura 2000) Bygholm Ådal (vand løber til Horsens Fjord) samt Skove langs nordsiden af Vejle Fjord, da afvandingen fra udbringningsarealerne løber igennem disse. Tilførsel af fosfor og kvælstof med overfladevandet vurderes ikke som en trussel mod områdernes naturværdier i forhold til basisanalyserne. Det vurderes ikke at det ansøgte projekt vil kunne påvirke områderne væsentligt, så en gunstig

bevaringsstatus kan opretholdes. Dels fordi afstande fra udbringningsarealer til habitatområder er mindst 250 m, samt at staldanlægget ligger mere end 3 km væk fra habitatområder.

Derudover er der ikke stillet yderligere vilkår i forhold til natur. Samlet er det reelle dyretryk for bedriften på 1,16 DE/ha.

Der indgår ikke aftalearealer i ansøgningen og tillægget til godkendelsen er derfor ikke knyttet sammen med afsætning af husdyrgødning.

Herefter vurderer Kommunen, at der er truffet de nødvendige foranstaltninger til at forebygge og begrænse forureningen fra husdyrbrugets anlæg og arealer. Endvidere vurderer kommunen, at husdyrbruget efter ændringen kan drives uden væsentlige indvirkninger på miljøet, såfremt vilkårene i dette tillæg og miljøgodkendelse af juli 2006 overholdes.

Uanset vilkårene, der indgår i tillægsgodkendelsen, skal regler i gældende love, bekendtgørelser og kommunale regulativer altid overholdes, også selvom de er skærpende.

Inddragelse af offentlighed

Vejle Kommune har valgt ikke at inddrage offentligheden ved forannoncering af projektet, da det vurderes, at ændringerne ikke vil være af væsentlig betydning i forhold til miljø, natur eller omgivelser.

Udkast til tillæg til miljøgodkendelse sendes i høring før der træffes endelig afgørelse om godkendelse.

Vejle Kommune sendte udkast til denne tillægsgodkendelse i partshøring til ansøger og berørte naboer og parter samt ejerne af de forpagtede arealer. Nabo-/partshøring gav ikke anledning til bemærkninger.

Vejle Kommunes afgørelse offentliggøres i Ugeavisen Vejle samt Hedensted Avis – Juelsminde Posten.

Formalia

Lovgrundlag

Denne tillægsgodkendelse er udstedt i henhold til § 12 stk. 3 i Lov nr. 1572 af 20. december 2006 om miljøgodkendelse m.v. af husdyrbrug.

Klagevejledning

Tillægsgodkendelsen kan påklages indtil 4 uger efter offentliggørelsen, jf. Lov om miljøgodkendelse m.v. af husdyrbrug, kapitel 7. Det vil sige at eventuel klage skal være modtaget senest den 8. juli kl. 15.00 (ved kontortids ophør) af Vejle Kommune. Enhver, der har væsentlig individuel interesse i sagen, samt en række foreninger og organisationer m.v. vil kunne klage over kommunens afgørelse.

Klagen skal være skriftlig og indsendes via e-mail: naturogmiljo@vejle.dk eller til adressen:

Vejle Kommune

Natur og Miljøforvaltningen

Skolegade 1

7100 Vejle

Såfremt Vejle Kommune modtager en klage over denne afgørelse, vil ansøger blive underrettet. Umiddelbart efter klagefristens udløb sender kommune klagen, afgørelsen samt det materiale, der er indgået i sagens bedømmelse videre til Miljøklagenævnet. Det er Miljøklagenævnet, der behandler en eventuel klage.

Kommunens afgørelse kan også indbringes for domstolene. Retssagen skal være anlagt inden 6 måneder fra den dag, afgørelsen har været offentligt bekendtgjort.

Det forudsættes, at andre nødvendige tilladelser som f.eks. byggetilladelse er indhentet, inden godkendelsen udnyttes. Det skal bemærkes, at Miljøklagenævnet ved sin behandling kan ændre eller ophæve en godkendelse.

Retsbeskyttelse

Med denne miljøgodkendelse følger 8 års retsbeskyttelse. Vilklårene kan dog ændres efter reglerne i Lov om miljøgodkendelse m.v. af husdyrbrug kap. 4. Husdyrbrugets miljøgodkendelse skal, jf. § 17 i bekendtgørelse om tilladelse og godkendelse m.v. af husdyrbrug, regelmæssigt og mindst hvert 10. år tages op til revurdering. Den første regelmæssige vurdering foretages, når der er forløbet 8 år.

Udnyttelse af godkendelsen

Hvis der klages over en miljøgodkendelse og den dermed sendes til Miljøklagenævnet, skal de vurdere om klagen har opsættende virkning, og dermed om godkendelsen kan udnyttes. Hvis der ikke klages over miljøgodkendelsen, kan udvidelsen eller ændringen igangsættes, dog under forudsætning af at andre nødvendige tilladelser som f.eks. byggetilladelse er indhentet. Udnyttes en godkendelse, der er klaget over, sker det derfor for egen regning og risiko.

Fristen for udnyttelse af denne godkendelse er 2 år fra godkendelsens dato. Godkendelsen bortfalder, hvis den ikke udnyttes inden udløbet af denne frist.

Vilkår

Eksisterende vilkår findes i gældende godkendelse fra juli 2006. Reviderede vilkår er anført i afsnit for reviderede vilkår.

Generelle forhold

1. Tillægsgodkendelsen omfatter ændringer i forhold til miljøgodkendelsen af juli 2006, og de ændringer af landbrugsmæssige aktiviteter som tillægget måtte omfatte, på ejendommen Øster Snedevej 35, 7120 Vejle Øst. Til ejendommene er tilknyttet husdyrproduktionen med CHR nr. 88299 og CVR nr. 28641915.

2. Det samlede produktionsanlæg på Øster Snedevej 35 tillades drevet med en produktion på maks. 242,9 DE. Således kan dyreholdet omfatte en slagtekyllingeproduktion på maksimalt 241 DE svarende til 843.500 stk. 37 dages slagtekyllinger og kødkvæghold på 1,9 DE svarende til 3 stk. kødkvæg (Ammekvæg 4-600 kg årsdyr). Husdyrbrugets dyrehold svarer til at der maksimalt må produceres husdyrgødning indeholdende 28055 kg N og 5507 kg P.

Inden for disse produktionsniveauer tillades afvigelser i ind- og udgangsalder samt antal, så længe det maksimale antal DE for ejendommen ikke overskrides. Der skal til enhver tid over for kommunen kunne fremlægges gødningsregnskab, afregninger, regnskaber eller lignende, som dokumenterer størrelsen af ejendommens dyrehold.

3. Husdyrproduktionen må ikke udvides eller ændres udover dette tillæg, før ændringen eller udvidelsen er godkendt af kommunen. Dette gælder både ændringer i bygninger, staldsystem, arealer og dyrehold.

4. Dette tillæg til godkendelse samt miljøgodkendelse af juli 2006 skal altid være tilgængelig på ejendommen Øster Snedevej 35, og medarbejdere skal være informeret om, hvor den er placeret, og hvad den indeholder. Det juridiske ansvar ligger hos Vagn Aage Jensen. Eventuelle ændringer i ejerforhold skal straks meddeles kommunen.

5. Driftsuheld, hvor der opstår risiko for forurening af miljøet, skal straks meldes til alarmcentralen tlf.:112 og derefter straks til kommunen.

6. Der skal udarbejdes en beredskabsplan, som skal indsendes til kommunen senest 2 mdr. efter, at godkendelsen er meddelt. Planen skal være tilgængelig på ejendommen og kendt af medarbejderne på ejendommen.

7. Ejendommen skal fremover indrettes og drives i overensstemmelse med de oplysninger, der

ligger til grund for dette tillæg samt miljøgodkendelse af juli 2006, samt med de ændringer, der eventuelt måtte fremgå af godkendelsens vilkår.

8. Gyldighed: Der er en frist på 2 år fra godkendelsens dato til at opføre en ny stald til slagtekyllingeproduktion med tilhørende årlig produktion af 76 DE på Øster Snedevej 35, samt tilhørende korn- og fodersiloer og en opsamlingsbrønd til vaskevand. Godkendelsen bortfalder, hvis den ikke udnyttes inden udløbet af fristen.

9. Revurdering af tillægsgodkendelsen: Med dette tillæg af 2. juni 2009 følger 8 års retsbeskyttelse. Det vil sige indtil den 2. juni 2017. Vilkårene kan dog ændres efter reglerne i Lov om miljøgodkendelse m.v. af husdyrbrug kap. 4. Når der ændres i gældende love og bekendtgørelser, hvori stillede vilkår tager udspring, skal den til enhver tid gældende lovgivning følges, medmindre andet er anført i lovgivningen. Dette gælder særligt, når lovgivningen skærpes for stillede vilkår i denne miljøgodkendelse samt når det fra Vejle Kommunes side vurderes muligt at anvende nyeste og bedst anvendelige teknologi (BAT). Husdyrbrugets miljøgodkendelse skal, jf. § 17 i bekendtgørelse om tilladelse og godkendelse m.v. af husdyrbrug, regelmæssigt og mindst hvert 10. år tages op til revurdering. Den første regelmæssige vurdering foretages, når der er forløbet 8 år.

Anlæg

Indretning og drift

10. Den nye staldbygning skal placeres parallelt med den vestligste af de nuværende stalde så den nordvendte gavl på den nye stald flugter med dennes og mindst 15 m fra den fælles privat vej (Se på bilag 4). Stalden skal være i niveau med den nærmeste eksisterende staldbygning. Udformning, arkitektur og materialevalg skal være i overensstemmelse med beskrivelserne i ansøgningsmaterialet, se bilag 2 (den miljøtekniske beskrivelse). Endvidere skal farverne på ydre vægge holdes i samme rødlige farve som det eksisterende byggeri. Tagfladen skal være ikke-reflekterende og holdes i samme farve som tagfladerne på det eksisterende byggeri.

11. Der kan opføres korn- og fodersiloer som ikke må være højere end eksisterende siloer på ejendommen og de skal holdes i jordfarver samt være ikke-reflekterende. Endvidere kan der opføres en opsamlingsbrønd for vaskevand i forbindelse med den nye stald.

12. Ved ophør af produktion i den nye stald skal den rengøres samt desinficeres, korn- og fodersiloer skal tømmes og bygningen løbende vedligeholdes.

Gødningsproduktion og håndtering

13. Husdyrgødning fra den nye stald skal håndteres i overensstemmelse med gældende lovgivning og vilkår i miljøgodkendelsen af juli 2006.

14. Der skal på kommunens opfordring fremvises dokumentation for gødningsanvendelsen for de sidste 5 år.

Ammoniak

15. Mindst 21 % af den producerede faste husdyrgødning skal køres direkte ud og nedpløjes efter senest 6 timer.

Lugt, støj, transport og skadedyr

16. Driften må ikke give anledning til væsentlige lugtgener uden for ejendommenes areal. Hvis der efter kommunens vurdering opstår væsentlige lugtgener, der vurderes at være større end der kan forventes ifølge grundlaget for miljøvurderingen, kan kommunen meddele påbud om, at der skal indgives og gennemføres projekt for afhjælpende foranstaltninger.

Genekriterier for lugt

Eksisterende eller, ifølge kommuneplanens rammedel, fremtidigt byzone- eller sommerhusområde	5 OU_E / m^3
Samlet bebyggelse i landzone ifølge definitionen fastsat i bekendtgørelse om erhvervsmæssigt dyrehold, husdyrgødning og ensilage eller område i landzone, der i lokalplan er udlagt til boligformål, blandet bolig og erhverv eller til offentlige formål med henblik på beboelse, institutioner, rekreative formål og lignende.	7 OU_E / m^3
Enkeltboliger i landzone	15 OU_E / m^3

Lugt fastsættes i lugtenheder (Odour Units), OU_E .

Sammensætningen af dyr på stald må på intet tidspunkt medføre en større lugtemission end der kan forventes ifølge beregningsgrundlaget og miljøvurderingen. Der må på intet tidspunkt være mere end 228.000 kg af slagtekyllinger i slagtekyllingestaldene.

17. Ventilationsanlæg på den nye stald skal udføres således, at der ikke opstår væsentlige lugt-, støv eller støjgener. Staldventilatorer skal renholdes og justeres mindst 1 gang om året. Tidspunktet for renholdelse skal fremgå af journal.

18. Driften af landbruget må ikke give anledning til væsentlige gener som følge af partikelnedfald i omgivelserne.

19. Ejendommens samlede bidrag til støjbelastningen i omgivelserne må ikke overstige værdierne angivet i miljøgodkendelse af juli 2006.

20. Transporter med traktor og husdyrgødning skal gennem byzone begrænses mest muligt, og så vidt muligt erstattes med lastbiltransporter. Ved afstande over 5 km skal transport fortrinsvis ske med lastbil, så længere transport med traktor begrænses mest muligt.

21. På ejendommen skal der foretages en effektiv fluebekæmpelse som angivet i miljøgodkendelse af juli 2006

22. Opbevaring af foder til brug i den nye stald skal ske på en sådan måde, at der ikke opstår risiko for tilhold af skadedyr (rotter m.v.).

Affald og kemikalier

23. Arealerne omkring bygninger og tilkørselsveje skal holdes ryddelige og fri for affald, foderrester, gødning m.v.

Spildevand herunder regnvand

24. Vaskevand fra vask af ny stald skal ledes til ny opsamlingsbrønd eller anden opsamlingsbeholder.

25. Der må ikke opsættes tagrender på den nye stald, foretages nedsivning af tagvand i faskine eller bortledning i dræn uden tilladelse fra Vejle Kommune i overensstemmelse med gældende lov. Endvidere må tagvandet fra den nye stald ikke kunne løbe til befæstede arealer.

Arealer

Drift af arealer

26. Udspredding af husdyrgødning skal ske i overensstemmelse med god landmandspraksis, således, at lugtgener og ammoniakfordampning søges begrænset mest muligt.

27. Mark 19-0 må ikke få tilført slam eller bioaske, dvs. affaldsprodukter mm. omfattet af enten Bekendtgørelse om anvendelse af affald til jordbrugsformål (nr. 1650 af 13/12-2006) eller bekendtgørelse om anvendelse af aske fra forgasning og afbrænding af biomasse og biomasseaffald til jordbrugsformål (nr. 1636 af 13/12-2006).

28. Markstakke skal placeres mindst 300 m fra ammoniakfølsom natur, som overdrev, heder, fattigkær, hængesæk med flere.

29. Udbringelse af flydende husdyrgødning på sort jord skal ske ved direkte nedfældning på arealerne 41-0, 57-0, 58-0 og 62-0 (bilag 6).

30. Husdyrgødning produceret på husdyrbruget må udbringes på arealerne som fremgår af bilag 4. Udbringningsarealerne må ikke udskiftes med andre, før der er meddelt accept hertil fra Vejle Kommune. Modtages husdyrgødning fra andre produktioner skal dette meddeles kommunen.

Hensyn til overfladevand

31. På ejede og forpagtede arealer, samlet areal 210 ha, må der maksimalt tilføres husdyrgødning svarende til et husdyrtryk på 1,22 DE pr. hektar pr. planår (1/8-31/7/).

Der skal ved tilsyn foreligge dokumentation herfor for de seneste 5 år f.eks. i form af kopi af indsendte gødningsregnskaber.

32. Der skal etableres en 10 m bred permanent dyrkningsfri bræmme langs den østlige og kant af mark nr. 57-0 grænsende til Ulbæk (se bilag 4). På den dyrkningsfri bræmme må der hverken dyrkes, sprøjtes eller udbringes handels- eller husdyrgødning. Bræmmen skal enten:

- i) ligge uforstyrret hen, evt. med slåning af den naturlige vegetation en gang årligt, eller
- ii) ligge i permanent græs, som slås som høslet en gang årligt, eller
- iii) ligge i permanent græs med ekstensiv græsning af kreaturer, dvs. med et maksimalt gennemsnitligt dyretryk på 0,8 DE/ha i perioden 1. maj – 1. oktober. Medmindre andet skriftligt er aftalt med kommunen, skal der

være hegn mindst 1 m fra brinkkant, så kreaturerne hindres i at trampe brinkerne ned.

Hensyn til natur og kulturminde mm.

33. Vejle Museum skal kontaktes, inden der foretages eventuel dybdepløjning eller anden dybdegående jordbearbejdning inkl. dræning på udbringningsarealerne. Vejle Museum skal derudover altid kontaktes jf. Museumslovens § 27, når der dukker spor af fortidsminder op.

Tilsyn og kontrol

34. På kommunens forlangende skal virksomheden dokumentere overholdelse af dette tillæg til miljøgodkendelses vilkår, samt vilkår stillet i miljøgodkendelsen fra juli 2006.

35. Der skal til enhver tid foreligge dokumentation for, at affald bortskaffes miljømæssigt forsvarligt. Dette gøres ved på kommunens forlangende at fremvise kvittering for korrekt aflevering heraf.

36. Der skal til enhver tid over for kommunen kunne fremlægges diverse planer, afregninger eller lignende, som kan dokumentere sædskiftet og at gødningen udbringes og opbevares miljømæssigt forsvarligt i henhold til godt landmandsskab og Husdyrgødningsbekendtgørelsen, samt sikrer mindst 9 måneders opbevaringskapacitet.

37. Kommunen kan påbyde afhjælpende foranstaltninger, såfremt det samlede husdyrbrugs drift medfører væsentlig mere forurening eller påvirkning af omgivelserne, herunder affaldsfrembringelse, end nødvendigt ved anvendelse af den til enhver tid værende mindst forurenende teknologi eller bedst mulige rensning, dog uden at det medfører uforholdsmæssigt store omkostninger. Kan ulemperne ikke afhjælpes, kan kommunen nedlægge forbud mod husdyrbruget eller aktiviteten.

Driftsophør

38. Ved ophør af dyrehold skal dette meddeles til Vejle Kommune.

39. Ved husdyrbrugets ophør skal stalde m.v. rengøres og alle oplagre af husdyrgødning, foder, affald og lignende bortskaffes miljømæssigt forsvarligt.

Reviderede vilkår i forhold til Miljøgodkendelse af juli 2006

Nummering angivet som den er brugt i godkendelsen.

1.3 Vejle amt er ikke længere myndighed og punktet bortfalder. Det er erstattet af et tilsvarende i tillægget (se vilkår nr. 3).

2.6 Vedrører den totale ammoniakfordampning. Bortfalder pga. af at beregningsmetoden er ændret i forbindelse med ændring af lovgivningen. Det er erstattet af vilkår der skal sikre at den beregnede ammoniakfordampning ikke øges (se vilkår nr. 15).

3.2 Vedrører geneafstande i forhold til lugt. Bortfalder pga. af at beregningsmetoden er ændret i forbindelse med ændring af lovgivningen. Det er erstattet af et tilsvarende i tillægget (se vilkår nr. 16).

Vurdering

Grundforhold

Lokalisering

Ejendommen er beliggende i det åbne land nord for Bredal (bilag 5). Nærmeste enkelt beboelse i forhold til det samlede staldanlæg er Øster Snedevej 43 mod nordvest, beliggende i landzone. Mod øst er den nærmeste enkeltbolig Øster Snedevej 46. Det er kommunens vurdering, at lokalisering af det ny byggeri overholder gældende afstandskrav og ikke er til unødige gene for naboer eller offentlighed.

Vilkår 1.3 i den eksisterende godkendelse ændres, da Vejle Amt ikke længere er myndighed. Vejle Amt udskiftes med Vejle Kommune, og ændringer af husdyrproduktionen eller aktiviteter der er godkendelsespligtige, i forhold til gældende lov, ikke må ske uden godkendelse eller tilladelse fra Vejle Kommune.

Afstand fra ny staldbygning til	Afstand	Husdyrloven
Enkelt vandindvinding	>400 m	25 m
Fælles vandindvinding	>1500 m	50 m
Vandløb	250 m	15 m
Offentlig vej og privat fællesvej	15 m	15 m
Beboelse på samme ejendom	100 m	15 m
Naboskel	140 m	30 m
Nabobeboelse	275 m	50 m

Anlæg

Drift

Størrelsen af husdyrproduktionen er uændret, men pga. lovkrav til dyrevelfærd bygges en ny stald så slagtekyllingerne får et større areal og delslagting kan undgås.

Det betyder overordnet at forbrug af vand, el og varme vil stige pr. dyreenhed. Husdyrbrugets generelle stadie i forhold til styring af foder (computerstyret fasefodring og tilsætning af fytase), vand (computerstyring og management), el (computerstyret multistepreguleret ventilation og lysregulering) og varme (isolering af stalde) er højt, da der er valgt løsninger der minimerer og gør det muligt nøje at styre forbruget.

Det er derfor kommunens vurdering, at husdyrbruget indrettes, drives og vedligeholdes sådan, at energi og råvareforbrug udnyttes effektivt, at produktionen er optimeret i det omfang det er muligt, at bedst tilgængelige renseteknik er anvendt, og at der er truffet foranstaltninger til at forebygge og begrænse uheld. Dette er sikret gennem vilkår i dette tillæg, samt ansøgers

oplysninger om driften (se bilag 2).

Transport

Antallet af transportere vil kun ændre sig i forhold til kørsel med fast husdyrgødning.

Et større gulvareal vil give mere dybstrøelse der skal køres ud. Vejle Kommune har vurderet at transporten til og fra den samlede produktion på Øster Snedevej 35 vil stige med maksimalt 5-10 vognlæs om året i forhold til de 100-150 kørsler med fast husdyrgødning. Dette vurderes ikke, at være en væsentlig forøgelse i antallet af transportere.

Der er i godkendelsen stillet vilkår om, at kørsel af husdyrgødning gennem byer fortrinsvis skal benyttes lastbil. Ved afstande over 5 km skal transportere med traktor begrænses mest muligt. Transportere med traktor er energimæssigt dyrere end ved transport med lastbil. Lastbiltransportere kan endvidere rumme mere og reducere antallet af transportere.

Gødningsproduktion og håndtering

Al fast husdyrgødning køres først ud i markstak når tørstofindholdet er højere end 30 %. Hvilket opnås under produktionstiden for et hold slagtekyllinger. Dybstrøelsen fra de 3 stk. kødkvæg ligger i mindst 3-4 måneder hvorefter tørstofindholdet er mere end 30 %.

Den faste husdyrgødning køres i overdækkede markstakke på op til 5 forskellige marker med skiftende årlige placeringer i henhold til miljøgodkendelsen fra juli 2006. Der rådes i dag over 4 af de 5 placeringer. Vejle Kommune fastholder kravet om årlig tilkendegivelse af markstakkenes placering som anført i godkendelsen fra juli 2006.

Vejle Kommune har stillet vilkår om, at den faste husdyrgødning fra den nye stald håndteres og opbevares i overensstemmelse med tidligere fastsatte vilkår i miljøgodkendelsen fra 2006.

Vejle kommune vurderer, at dette er i overensstemmelse med den tidligere miljøgodkendelse, eksisterende lovgivning samt et tilstrækkeligt hensyn til omboende og til en miljømæssig forsvarlig opbevaring og håndtering af husdyrgødning.

Ammoniak

Den totale ammoniakfordampning for det samlede bygningsanlæg mm. er beregnet til 9925 kg N/år. Reduktionskravet er 15 % for slagtekyllinger og kvæg på dybstrøelse, hvilket er overholdt med en mindre reduktion på 146 kg N/år i før og nu situationen, beregnet gennem www.husdyrgodkendelse.dk. Kravet overholdes ved at 21 % af husdyrgødningen køres direkte ud og nedpløjes med det samme, og derved ikke henligger i markstak først.

I forhold til den eksisterende miljøgodkendelse er beregningsmetoden for ammoniak ændret, og kan derfor ikke direkte sammenlignes. Dette betyder at vilkår 2.6 omkring maksimal ammoniakfordampning i miljøgodkendelsen bortfalder og erstattes af vilkår 15, der skal sikre

at den beregnede ammoniakfordampning ikke øges.

Det nærmeste naturområde beskyttet efter Husdyrlovens § 7 ligger i en afstand af 3 km vest for det samlede staldanlæg (bilag 6). Det er et overdrevsareal. I en afstand af ca. 500 m øst/sydøst ligger en mose og 2 mindre søer/vandhuller. Der er ikke registreret særlige naturværdier og det vurderes ikke at ammoniakpåvirkning udgør en væsentlig trussel for arealerne, da de er robuste i forhold til luftbårent kvælstof. 300 m nord for staldanlægget er der registreret et vandhul uden særlige naturværdier, og det vurderes ikke, at ammoniakpåvirkningen udgør en væsentlig trussel for tilstanden af vandhullet.

Der er ingen merbelastning med ammoniak fra staldanlægget, og naturarealerne i umiddelbar nærhed vil derfor ikke blive påvirket i en grad, hvor deres tilstand vurderes at kunne ændres.

Det nærmeste internationale naturbeskyttelsesområde (Natura 2000-område) er Skove langs nordsiden af Vejle Fjord beliggende ca. 3,5 km syd for staldanlægget (bilag 9).

Der er ikke fundet eller viden om bilag IV arter, efter habitatdirektivet, i umiddelbar nærhed her af staldanlægget. Det samme gælder for fredede, rødlistede eller andre sjældne arter.

Samlet har Vejle Kommune vurderet, at projektets anlæg som det er ansøgt, ikke vil medføre en væsentlig ændret påvirkning af nærliggende naturområder.

Lugt

Lugtemissionen er beregnet i det digitale ansøgningssystem for de samlede staldanlæg, dvs. eksisterende staldbygninger samt den nye kyllingestald. Beregningerne viser, at geneafstanden er overholdt i forhold til enkeltbolig, samlet bebyggelse og byzone. De faktiske afstande er mindre end geneafstandene for lugt, men der gælder at hvis en eksisterende husdyrproduktion ændres uden at antallet husdyr stiger vurderes i lugtgener af naboer, i forhold til en afstand på kun 50 % af geneafstanden til at være tilstrækkeligt. Beregningen viser at 50 % af den korrigerede geneafstand for byzone er 398 m dvs. mindre end 447 m og for samlet bebyggelse er 291 m mindre end 436 m. For enkelt beboelse gælder, at den korrigerede geneafstand på 326 m er mindre end 358 m. Dette fremgår af miljøteknisk beskrivelse, se bilag 2. Den nye stald placeres væk fra den samlede bebyggelse og byzone, men tættere på nærmeste enkelt beboelse, hvilket giver en mindre ændring i konsekvens området for denne nabo.

På basis af de udførte lugtgenerberegninger er det kommunens vurdering, at der ikke er risiko for væsentlige lugtgener for de omboende i forhold til nu.

Støj

Der vil være støj fra ventilationsanlæg, dyr og fra transportere til og fra ejendommen. Transportstøj er ikke en blivende støjkilde og antallet af transportere efter tilbygningen vurderes

ikke, til at have et væsentligt omfang, da der kun kan forventes et mindre antal ekstra transporter på 5-10 i forbindelse med kørsel af husdyrgødning.

Antallet af ventilationsafkast stiger fra 26 til 39. Det vurderes at øgningen i antal afkast ikke vil give en væsentlig forøgelse af støjen, under de givne forudsætninger mht. at ventilationen er multistepreguleret, og derfor ikke kører unødvendigt, samt at der foretages rengøring, reparation og udskiftning af ventilationsafkastene, når det er nødvendigt. Der er stillet vilkår vedrørende rengøring, reparation og udskiftning af ventilationsafkastene.

Kommunen har i miljøgodkendelsen af juli 2006 vurderet, at de omboende kan sikres mod væsentlige støjgener ved at stille krav om overholdelse af konkrete støjgrænser. Det vurderes at den nye stald også skal omfattes af grænserne i dette vilkår.

Skadedyr

Det er kommunens vurdering, at der på baggrund af ansøgers oplysninger om skadedyr ikke er væsentligt risiko for problemer med skadedyr i forhold til godkendelse af juli 2006.

Affald og kemikalier

Fra ejendommene kan der forventes døde dyr, som afleveres til destruktionsanstalt, DAKA. Desuden vil der være spildolie, medicinrester, spidse genstande og plast- og papiraffald. De døde dyr kommes i container og køres op til vejen på afhentningsdage. Andet farligt affald opbevares på befæstet areal, i maskinhus eller kemikalierum langt væk fra naboer. Det vurderes ikke, at være nødvendigt at stille yderligere krav i forhold til godkendelse af juli 2006.

Det er kommunens vurdering, at der på baggrund af ansøgers oplysninger om håndtering og opbevaring af kemikalier (bilag 2) ikke er risiko for væsentlig påvirkning af miljøet.

Spildevand, samt tag- og overfladevand

Der vil ikke komme sanitært spildevand i forbindelse med den nye stald. Stalden opføres uden tagrender og vandet nedsives på stedet, hvilket ikke kræver yderligere tilladelse fra Vejle kommune. Der stilles vilkår om at tagvandet ikke må kunne løbe til befæstede arealer pga. hældninger eller andet. Endvidere stilles vilkår om, at der skal ansøges om afledningstilladelse fra Vejle Kommune, hvis det ønskes at stalden skal forsynes med tagrender.

Arealer

Drift af arealer

I miljøgodkendelsen indgår i alt 209,97 ha ejede og forpagtede arealer. Kommunen har vurderet, om den påvirkning, som udbringning af husdyrgødning på arealerne giver anledning til, er væsentlige. Der bringes husdyrgødning ud fra 242,9 DE på de ejede og forpagtede arealer.

Arealerne består overvejende af tung lerjord JB6 og i mindre omfang JB4 og JB7. I ansøgningen er anvendt referencesædkifterne, dvs. S4, S2 og K13 uden ændringer i før og nu situationen.

Endvidere ligger alle udbringningsarealer uden for Natura 2000-områder, det nærmeste ligger i en afstand af 250 m ned til et moseareal (mark 56 samt 62-0, se bilag 9 og 10). Vejle Kommune har, efter at have hørt Hedensted Kommune ikke fundet det nødvendigt at foretage en miljøkonsekvensvurdering i forhold til Natura 2000-området, idet driften af udbringningsarealerne ikke vurderes (mht. ammoniak, nitrat- og fosforudvaskning), at kunne påvirke tilstanden af mosearealet væsentligt.

Udpegningsgrundlag for habitatområdet "Skove langs nordsiden af Vejle Fjord" (tallene angiver koden for de pågældende arter og naturtyper. En * angiver særligt prioriterede naturtyper):

1096 Bæklampret (*Lampetra planeri*)

1166 Stor vandsalamander (*Triturus cristatus cristatus*)

1330 Strandenge

3150 Næringsrige søer og vandhuller med flydeplanter eller store vandaks

3260 Vandløb med vandplanter

6210 Overdrev og krat på mere eller mindre kalkholdig bund (* vigtige orkidélokalteter)

6230 * Artsrige overdrev eller græsheder på mere eller mindre sur bund

6410 Tidvis våde enge på mager eller kalkrig bund, ofte med blåtop

7220 * Kilder og væld med kalkholdigt (hårdt) vand

7230 Rigkær

9120 Bøgeskove på morbund med kristtorn

9130 Bøgeskove på muldbund

9150 Bøgeskove på kalkbund

9160 Egeskove og blandskove på mere eller mindre rig jordbund

91D0 * Skovbevoksede tørvemoser

91E0 * Elle- og askeskove ved vandløb, søer og væld

Der er ikke fundet eller viden om bilag IV arter, efter habitatdirektivet, på udbringningsarealet eller i umiddelbar nærhed heraf. Det samme gælder for rødlistede eller andre sjældne arter.

Forurenede arealer

Mark 19-0 er ifølge region Syddanmark delvist kortlagt som forurenede på vidensniveau 1 og tildels 2. For at minimere eventuelle risici for kummulation af forurenende stoffer, vurderer Vejle kommune, at der skal sættes vilkår om at der ikke må udbringes slam mm., dvs. udbringning af affaldsprodukter mm. der er omfattet af enten Bekendtgørelse om anvendelse af affald til jordbrugsformål (nr. 1650 af 13/12-2006) eller bekendtgørelse om anvendelse af aske fra forgasning og afbrænding af biomasse og biomasseaffald til jordbrugsformål (nr. 1636

af 13/12-2006).

Hensyn til grundvand

Beskyttelsen af grundvandet er rettet mod nitratfølsomme indvindingsområder. Alle ejede og forpagtede arealer ligger uden for nitratfølsomme indvindingsområder. Der stilles ikke vilkår vedrørende udvaskning af nitrat til grundvand.

Hensyn til overfladevand

Ca. 76 ha af udbringningsarealerne ligger i oplandet til Vejle Fjord, øvrige ligger i oplandet til Bygholm Sø/Horsens Fjord (bilag 7 og 8).

Der afvandes ikke direkte til Natura 2000- områder der følsomme overfor fosfor eller kvælstof.

Bygholm Sø er overbelastet med fosfor. Vejle kommune vurderer arealer i oplande til fosforfølsomme vandområder der ikke kan overholde deres målsætninger.

I forhold til statens beskyttelsesniveau stilles der ikke krav med hensyn til fosfor uanset bedriftens fosfortal, såfremt der kan dokumenteres fosforbalance. Ansøgningen viser at der er et samlet underskud på bedriften på 0,4 kg P/ha/år, og derfor er det ikke nødvendigt med vilkår i forbindelse med fosforudvaskning til Bygholm Sø.

Vejle Kommune har vurderet arealerne beliggende i oplandet til Vejle Fjord, om hvorvidt der via erosionstruede arealer er risiko for øget tilførsel af næringsstoffer til fjorden.

Dele af udbringningsarealet mark 57-0 har erosionsrisiko og er beliggende tæt ved vandløbet Ulbæk. Endvidere er Vejle Fjord vurderet til at være særligt følsom over for fosfortilførsel. Kommunen vurderer derfor, at der er behov for vilkår omkring udyrkede bræmmer på 10 m for at mindske udvaskning af fosfor.

Af kortet (bilag 7) fremgår det at markerne 1-0, 1-1, 1-2, 3+2, 4-1, 6-0, 8-0, 8-1, 8-2, 9-0, 9-1, 9-2, 9-3, 10-0, 11-0, 12-0, 19-0, 21-0, 22-0, 29-0, 32-0 samt dele af 7-0 er inden for oplandet til Horsens Fjord. Markerne 7-2, 24-0, 54-0, 55-0, 57-0, 58-0, 59-0, 62-0 samt del af mark 7-0, ligger inden for oplandet til Vejle Fjord som er omfattet af det statslige beskyttelsesniveau for nitratklasse 1. Begge fjorde vurderer Vejle Kommune at være sårbare over for øget tilførsel af kvælstof. Arealerne i oplandet til Horsens Fjord udgør i alt ca. 135 af de 210 ha, og Vejle kommune vurderer at det er nødvendigt at opklassificere de marker til nitratklasse 1, undtagen den nordlige del af mark 7-0 (11 ha) som afgrænses af Bredal og ikke ligger umiddelbar nærhed af vandløb og grøfter.

For at begrænse kvælstofoverskuddet til Horsens og Vejle Fjord er der stillet vilkår om, at der på bedriftens samlede udbringningsarealer maks. må udbringes 1,22 DE pr. ha end de generelle harmoniregler giver mulighed for. Vilkåret stilles på den samlede bedrift. Det beregnede er på 1,16 DE pr. ha og den reelle udvaskning er beregnet til 49,8 kg N/ha.

Det er kommunens vurdering, at projektet med de stillede vilkår, om bræmmer og om en maks. tilførsel af næringsstoffer på arealerne, ikke har en væsentlig virkning på hverken overfladevand i Natura 2000-områder eller på vandkvaliteten i Bygholm Sø, Vejle eller Horsens Fjorde.

Hensyn til ammoniakfølsom natur (§ 7 arealer)

Flere af udbringningsarealerne ligger inden for 1000 m af § 7 arealer (bilag 6). Der er på disse arealer krav om direkte nedfældning af flydende husdyrgødning. Vejle kommune vurderer at markstakke kan udgøre en væsentlig trussel mod disse, og der stilles vilkår om at de ikke må placeres inden for 300 m af § 7 arealer. Endvidere skal den faste husdyrgødning ved udbringning nedmuldes hurtigst muligt, senest efter 6 timer, på arealer inden for 300 m.

Hensyn til natur (§ 3 arealer)

Vejle Kommune har vurderet, hvorvidt der i forbindelse med udbringning af husdyrgødning er risiko for en væsentlig øget miljøpåvirkning af nærliggende naturområder. Der indgår ikke beskyttede naturområder som udbringningsarealer. På flere arealer er der vandhuller og mindre søer. For at modvirke påvirkninger og tilstandsændringer af disse, er der i godkendelse af juli 2006 stillet vilkår om 2 m dyrknings- og sprøjtefri bræmmer om alle søer, vandhuller og grøfter på udbringningsarealerne.

Endvidere ligger alle udbringningsarealer uden for Natura 2000-områder, de nærmeste ligger i en afstand af 250 m.

Det er samlet vurderet, at projektets udbringning af husdyrgødning med de stillede vilkår om udyrkede bræmmer ikke vil påvirke bilag IV arter, fredede og rødlistede arter, beskyttede naturtyper eller Natura 2000 områder.

Bedste tilgængelige teknik (BAT)

Vejle Kommune har vurderet, at ansøgers redegørelse for brug af BAT er fyldestgørende mht. management, foder, forbrug af vand og energi, opbevaring/behandling og udbringning af husdyrgødning (se bilag 2). Mht. staldindretning er der kun et kendt system til slagtekyllinger, dvs. fast gulv med dybstrøelse. Vejle Kommune har valgt at stille krav om at mindst 21 % af husdyrgødningen bringes direkte ud og pløjes ned, for at ammoniakfordampningen fra anlægget ikke overstiger 9925 kg N/år.

Derudover har ansøger frivilligt valgt at bruge fasefodring og tilsætte fytase.

Vejle Kommune har konkret vurderet, at der ikke stilles vilkår om yderligere fodertilpasning til

projektet, da miljøeffekten ikke vurderes at stå i rimelig mål til de foranstaltninger, det kræver, idet der allerede er et begrænset fosforunderskud på bedriften.

Biaktiviteter

Af biaktiviteter på ejendommen er der kulfyr som opvarmer staldanlægget, hvilket ikke kræver yderligere godkendelse.

Landskabelige hensyn

Vejle Kommune har foretaget en vurdering af byggeriets placering og udformning i forhold til de landskabelige værdier og bevaringsværdige kulturmiljøer. Området, hvor ejendommene er beliggende, kan karakteriseres som åbent landbrugsland med enkelte spredte hegn.

Ejendommens landbrugsbygninger er ikke omfattet af beskyttelseshensyn i forhold til kirker, søer, åer, fortidsminder eller skove. Ejendommens bygninger ligger ikke inden for et fredet område.

Ejendommens bygninger ligger uden for værdifulde landskabsområder og bevaringsværdige kulturmiljøer.

Den nye staldbygning skal placeres parallelt med den vestligste af de eksisterende stalde og mindst 15 m fra den private fællesvej som nordgavlen vender ud mod (Se på bilag 1 og 5). Stalden skal være i niveau med den nærmeste eksisterende staldbygning. Udformning, arkitektur og materialevalg vil være lignende det eksisterende byggeri. Endvidere vil farverne på ydre vægge holdes i samme rødlige farve som det eksisterende byggeri. Tagfladen bliver holdt i samme farve som tagfladerne på det eksisterende byggeri.

Disse forhold gør, at produktionsanlægget er afskærmet i forhold til landskabet set fra syd, øst og vest.

Det er Vejle Kommunes vurdering, at der med de stillede vilkår ikke vil ske en væsentlig påvirkning af landskabet eller kulturmiljøer, som følge af opførelse af en ny stald, korn- og fodersiloer samt opsamlingsbeholder til spildevand.

Ophør og alternativer

Vejle Kommune vurderer, at ansøger i tilstrækkeligt omfang har redegjort for alternative muligheder/tilpasninger, og at de forslåede foranstaltninger ved ophør er tilstrækkelige til at undgå forureningsfare. Med hensyn til stalden skal den rengøres, desinficeres samt vedligeholdes, hvis den ikke nedrives og fjernes. Tilsvarende for korn- og fodersiloerne samt opsamlingsbrønden.

Samlet vurdering

Vejle Kommune har vurderet miljøbelastningen fra husdyrbruget på Øster Snedevej 35 på grundlag af projektbeskrivelsen og supplerende oplysninger samt vilkårene i denne godkendelse. Det er kommunens vurdering, at husdyrbruget vil blive drevet på en måde, som ikke vil medføre en væsentlig indvirkning på miljøet.

Med venlig hilsen

Lau Lykkebak Larsen
Biolog
Vejle Kommune

Miljøteknisk beskrivelse**Indledning**

Vagn Aage Jensen ejer og driver i nu-situationen en slagtekyllingeproduktion på gården på 242,9 DE svarende til 795.000 stk. 38 dages slagtekyllinger produceret årligt efter beregningsreglerne i Husdyrgødningsbekendtgørelsen af juli 2002. samt 3 stk. kødkvæg svarende til 1,9 DE. Der er ansøgt om en årlig produktion af kyllinger på 843.500 stk. 37 dages slagtekyllinger og 3 stk. kødkvæg, hvilket svarer til 242,9 DE efter nugældende beregningsregler.

Ejer ønsker at bygge en ny kyllingestald med tilhørende korn- og fodersiloer. Der bliver ikke revet bygninger ned.

Ansøger, ejer og kontaktperson

Navn Vagn Åge Jensen

Adresse Østersnedevej 35, 7120 Vejle Øst

Telefon 20255261

Mobil 24269286

E-Mail vaaje@vejle.dk

Bedriftoplysninger

Navn c/o Mariesminde

Adresse Øster Snedevej 35, 7120 Vejle øst

Matrikeloplysninger, Matr. Nr. 5a Bredal by, Engum (anlægget)

Ejendomsnummer 6300008336

CVR 28641915

CHR-nummer 88299

Andre Matrikler

Ejerlav Matrikelnummer

Bredal By, Engum 8s

Bredal By, Engum 1cr

Bredal By, Engum 5a

Bredal By, Engum 5b

Bredal By, Engum 1cs

Engum By, Engum 4m

Engum By, Engum 4l

Bredal By, Engum 3h

Bredal By, Engum 6n

Bredal By, Engum 6e

Bivirksomhed/-aktiviteter

Ingen bivirksomhed. Der er et kulfyr på ejendommen som varmer stalde op.

Husdyrproduktionen

Udnyttelse af eksisterende godkendelse

Til produktionen på Øster Snedevej 35 hører 3 eksisterende stalde (i alt 3900 m²) med en produktion af slagtekyllinger. Der ansøges om et tillæg til eksisterende godkendelse, da der er et ønske om at bygge en ekstra stald på 1800 m² (byggeansøgning indsendt i 2006), så eksisterende miljøgodkendelse fra 2006 på 241 DE i slagtekyllinger også kan udnyttes i fremtiden. Der vil således blive et samlet produktionsareal på ca. 5700 m². Behovet for ekstra staldareal skyldes reglerne vedrørende dyrevelfærd, hvor belægningen er blevet reduceret. Der altså ikke tale om en ændring eller udvidelse af dyreholdet i forbindelse med nybyggeriet. Produktionen størrelse vil være uændret i forhold til godkendelse 2006. Det er oplyst at der i produktionen forekomme udsving i forhold til antallet af slagtekyllinger, afhængig af hvor lang tid de er på stald inden slagting.

Forudsætning

Både nu- og ansøgt drift er 241DE svarende til 843.500 årskyllinger (37 dage, svarende til 3500 stk./DE) samt 3 stk. årsvær af kødkvæg (4-600kg) svarende til 1,9 DE. Dette afspejler at produktionen ikke udvides, men er en fortsat udnyttelse af den gældende miljøgodkendelse. Den ansøgte stald er på baggrund af krav om øget dyrevelfærd, dvs. færre dyr pr. kvadratmeter.

Variation:

Producenten er underlagt rugeriets og slagteriets planlægning for indsætning og slagtealder på dyr. Produktionslængden kan variere fra 31 - 39 dage afhængig af slagteriets behov for råvarer. Der kan derfor forekomme variationer i antal producerede dyr/år. Antal DE og gødningsmængde varierer derfor også fra år til år, men der vil maks. være 228.000 kg i staldene ad gangen. Gennemsnits produktionen tilstræbes at komme til at ligge på det ansøgte. Der er anslået en tomgangs periode mellem hvert hold på 8,5 dage, dette svarer til maksimal produktion. Der kan altså opstå situationer, hvor tomgangsperioden forøges og dermed vil den årlige totalproduktion blive reduceret. Der kan forekomme mindre forskydninger i produktionen, men et års dyrehold må aldrig overstige det ansøgte.

Afstandsforhold

Ejendommen Øster Snedevej 35 er placeret i landzone. Den nærmeste naboejendom uden landbrugspligt er Øster Snedevej 46, som ligger ca. 350 m øst for den ansøgte stald og Øster Snedevej 43 ca. 275 m nordvest for den ansøgte stald. Den nærmeste by (eller fremtidig byzone) er Bredal, som ligger ca. 450 m syd for ejendommen. Den nærmeste samlede bebyggelse er huse i udkanten af Bredal ca. 400 m mod sydøst. Det nye staldanlæg med korn- og fodersiloer overholder afstandskravene til naboskel, vej, vandløb mm., jf. § 8 i Lov om miljøgodkendelse m.v. af husdyrbrug.

Byggeri og indretning, samt oplysninger om indpasning i landskabet,

Der opføres en ny kyllingestald med korn- og fodersiloer i supplement til de eksisterende stalde. Der er ikke planlagt skærmende beplantning. Den nye stald placeres i umiddelbar tilknytning og parallelt med eksisterende stalde. Stalden holdes i samme farver (røde vægge og lysegrå og ikke reflekterende tagflade) som det eksisterende byggeri. Stalden graves ned, pga. dens placering i tilknytning til det eksisterende byggeri, ind i bakken i niveau med det eksisterende byggeri. Staldsystemet i den nye stald vil være fast gulv med strøelse. Dette staldsystem er eneste mulige staldsystem til slagtekyllinger.

Ventilationen i stalden er computerstyret og multistepreguleret, hvilket nedsætter energiforbruget i produktionen.

Det er oplyst at væggene vil blive bygget i røde sandwichelementer og taget bliver lysegrå. Byggeriet vil leve op til bygningsreglementets standarder for byggeri, mht. energitab mm..

Opførelse af stald, korn- og fodersiloer vil ske umiddelbart efter meddelelse af tillæg til miljøgodkendelsen.

Landbrugsareal/ harmoniforhold

Dyretætheden er 1,16 DE/ ha for ejede og forpagtede arealer. Vedlagte overbliksskema viser yderligere oplysninger om henholdsvis ejede og forpagtede arealer.

Husdyrgødning

Årsproduktionen af husdyrgødning vil være 242,9 DE i fast husdyrgødning. Der vil årligt blive forbrugt 5500 m³ drikkevand samt 500 m³ vaskevand. Der bliver etableret en ny opsamlingsbeholder til vaskevand på 18 m³ til den nye stald. Der er intet sanitært spildevand fra bad eller toiletter i staldene.

Der er en ajlebeholder på 50 m³. Dybstrøelsen køres direkte i markstak, da tørstofindholdet er mere end 30 %. Dybstrøelsen placeres i markstakke der varierer i placering på tidligere udpegede marker, jf. miljøgodkendelsen fra 2006.

Der modtages i dag ikke slam eller andre affaldsprodukter til udbringning på udspretningsarealet.

Forventet årlig produktion af N og P er beregnet til at være hhv. 28055,03 Kg N og 5506,49 kg P. Ammoniaktabet til omgivelserne er beregnet til 9924,94 kg N.

Ændringen af produktionen overholder kravet om 15 % reduktion af ammoniakfordampningen fra stald og lager.

Der er ikke andre husdyrbrug >75 DE indenfor 300 meter af Øster Snedevej 35.

Nærmeste husdyrbrug er Overgårdsvej 20, ca. 450 m vest for Øster Snedevej 35.

Udbringning af gødning

Der afsættes ingen husdyrgødning til aftalearealer.

Ejede og forpagtede arealer:

Balance for fosfor (P) for ejede + forpagtede arealer før og efter projektet er vist herunder.

Udbragt P er modregnet eventuel tilført og afsat mængde fosfor med gødning. Fjernelse af P med afgrøder er i henhold til det anvendte sædskifte for ejede og forpagtede arealer.

P balance for udbringningsarealer	Før	Ansøgt
(ejede og forpagtede arealer)		
Udbringning af fosfor (kg P)	+5502 kg	+5502 kg
Fjernelse af fosfor med afgrøderne (kg P)	-5586 kg	-5586 kg
Balance for fosfor (kg P) (udbragt minus fjernet)	=-84 kg	=-84 kg
Balance for fosfor (kg P / ha)	-0,4 kg	-0,4 kg

Metode, årstid.

Der anvendes bredspredning af den faste husdyrgødning. Efter udbringning af

husdyrgødning nedpløjes efter gældende regler (i 2009 skal nedmuldningen ske inden 6 timer).

Transporter til og fra ejendommen

Transporten ændres ikke væsentligt i forhold til eksisterende produktion.

Transport			
Oplysning om antal til- eller frakørsler på privat fællesvej og offentlig vej			
Type transport	Før (antal)	Ansøgt (antal)	Ændringer +/- (antal)
Fast møg med spredevogn *	Op til 150	Op til 160	10?
Levende dyr	Op til 170	Op til 170	0
Døde dyr	24	24	0
Foder	50-60	50-60	0
Affald	25-50	25-50	0
I alt pr. år	Op til 404	Op til 414	Op til 10?

* Anslåede tal ved vognlæs på 10 ton og normtal for gødningsproduktion. Svag stigning må forventes, da der skal bruges mere dybstrøelse pga. større staldareal.

Oplysninger om virksomhedens valg af bedste tilgængelige teknik

Slagtekyllinger produceres på gulv, hvor de går på dybstrøelse. Det er den eneste staldtype til denne produktion. Klima styres vha. ventilations computere og tilsætning af varme. Der er store forskelle i varme- og ventilationsbehov alt efter dyrenes udvikling. Ved indsættelse af nye dyr kræves over 30 grader i stalden, kyllingerne vejer 30-40 g ved indsættelsen. I løbet af produktionsperioden på 35 - 38 dage øges dyrenes vægt til ca. 2-2,2 kg, samtidig sænkes temperaturen til 18 - 20 grader. I varme sommerperioder med høj belægning kan overbrusning anvendes til at sænke temperaturen.

Der anvendes computerstyrede foder og lys programmer. Ventilationen er computerstyret for at sikre optimal drift. BREF: Fodringen er optimeret med fytase og fasefodring for at imødekomme dyrenes behov.

Bat: De beskrevne BAT i nedenstående skema, anvendes både i eksisterende og i nye anlæg. Se desuden den vedlagte BAT-beskrivelse (bilag 1b). *Management*

- 1** GLP (God Landmands Praksis): *Stald:* Datalogning af foderforbrug, vandforbrug, dødelighed, tilvækst og ventilation

Mark: Markplan, gødningsplan, sprøjteplan.

Anvendelse af bedste tilgængelige teknik inden for områderne:

- 2** Foder: BREF: der anvendes fytase-tilsat foderblandinger og fasefodring tilpasset kyllingernes udvikling.
- 3** Staldindretning: Den benyttede stalddtype, dybstrøelse, er eneste system for slagtekyllingeproduktionen og er derfor BAT.
- 4** Forbrug af vand og energi: *Vand:* Daglig kontrol af drikkenipler, samt i blødsætning inden rengøring, minimerer vandforbruget.

Energi: Frekvensstyret ventilation gør at ventilationen og dermed strømforbruget holdes på et minimum. Brug af lavenergibelysning.

- 5** Lager: Overdækket markstak er bedste og eneste gødningslager ved slagtekyllingeproduktion og er beskrevet i BREF.
- 6** Udbringning: Bredspredt udbringning er bedste og eneste udbringningsform, når det handler om slagtekyllingegødning, og er derfor BAT.

Lugt

Område type	Ukorrigeret geneafstand (meter)	Korrigeret geneafstand (meter)	Korrigeret geneafstand (meter), nudrift	Vægtet gennemsnits afstand (meter)	Genekriterie overholdt?
Byzone	837,89 m	796,00 m	796,00 m	447,02 m	Genekriterie overholdt. Korrigeret geneafstand kortere end eller lig med geneafstand i nudrift, og vægtet gennemsnitsafstand længere end 50 % af korrigeret geneafstand.
Samlet Bebyggelse	647,27 m	582,54 m	582,54 m	436,93 m	Genekriterie overholdt. Korrigeret geneafstand kortere end eller lig med geneafstand i nudrift, og vægtet gennemsnitsafstand længere end 50 % af korrigeret geneafstand.
Enkelt bolig	326,98 m	326,98 m	326,98 m	358,94 m	Genekriterie overholdt. Korrigeret geneafstand kortere end vægtet gennemsnitsafstand.

Kriterier for lugt er overholdt.

Ressourceforbrug

Anvendelse af råstoffer			
Opgørelse af anvendelsen af råstoffer for produktionen før og efter udvidelsen			
Mængder er angivet efter bedste skøn			
Ressource	Før udvidelsen (mængde/år)	Efter udvidelsen (mængde/år)	Efter udvidelsen (ændring i mængde/år)
Elforbrug (kWh)	108000	140000	32000
Vandforbrug (m ³)	5800	6000	200
Markvanding (ha)	Ukendt	Ukendt	0
Fyringsolie (l)	0	0	0
Diesellole (l)	10000	10000	0
Kul (ton)	170	220	50

Eget foder (ton)	420	420	0
Indkøbte fodermidler (ton)	1840	1840	0
Strøelse* (ton)	Ukendt	Ukendt	Ukendt

* Der anvendes ca. 2 kg strøelse (sphagnum) pr. m² pr. nyt hold kyllinger., men undervejs strøes efter behov.

Indkøbt foder opbevares i fodersiloer ved kyllingestalde. Dieseltank til maskiner er placeret i maskinhus. Spildolie og kemikalier opbevares i tromler på fast bund under tag. Ventilation er multistep reguleret. Lyset i stalde styres af Luxmåler, da kyllinger kræver perioder med og uden lys.

Affald			
Affald efter udvidelsen			
Mængder er angivet efter bedste skøn			
Affaldsart	Mængde (kg/år)	Opbevaring	Bortskaffes til
Døde dyr	5-10000	Affaldscontainer	*Daka
Dagrenovation	Ukendt/uændret	-	* Afhentes hver 14. dag
Grønt affald	Ukendt/uændret	-	* Afhentes hver 14. dag
Farligt affald:			
Olie- og kemikalieaffald	0-50	Maskinhus	* Containerplads
Pesticidrester	0-5	Kemikalierum	* Containerplads
Medicinrester	0	-	*_
Spidse og skarpe genstande	0	-	*_
Lysstofrør og elsparepærer	0-25	Maskinhus	* Containerplads
Oliefiltre	0-5	Maskinhus	* Containerplads
Spraydåser	0-5	Maskinhus	* Containerplads
Batterier	0-50	Maskinhus	* Containerplads
Brandbart affald:			
Plastaffald	10-240	-	* Containerplads/ forbrændning
Træ, Ikke trykimprægneret	0-500	-	* Containerplads/ forbrændning
Pap og papir	200-550	-	* Containerplads
Ikke brandbart affald			
Jern og metal, uden olie/kemikalier	500-1000	-	* Containerplads

Asbestplader	50	-	* Containerplads/ Deponi
Bildæk	20	-	* Containerplads
Medicinalgas, tomme	2	-	* Containerplads
Aske (Askeprocent 4)	9	-	* Containerplads/Depo ni
Plastaffald	0-310	-	* Containerplads

*Skal til enhver tid bortskaffes i henhold til gældende affaldsregulativ i Vejle kommune.

Affaldsmængden er uændret eller der vil være en ubetydelig ændring i ansøgt og nudrift, dog bortset fra en mindre stigning i mængden af kulaske, pga. øget opvarmningsbehov.

Spildevand

Alt vaskevand ledes til den eksisterende og ansøgte opsamlingsbeholder til vaskevand.

Risici

Der er tale om en lavrisiko produktion. Risici for uheld relaterer sig til uheld i forbindelse med kemikalier (sprøjtegifte og evt. kunstgødning), spildolie, læk på olietanke samt brand. Beredskabsplan udformet.

Hvis der skulle ske udslip af stoffer der kan forurene jord eller vand, vil myndigheder og miljøvagt straks blive alarmeret via 112. Skaden vil tillige omgående blive søgt begrænset med inddæmning med jord, halm eller lignende. Der er ikke recipienter i nærheden, som umiddelbart er i risiko.

Egenkontrol

Der er egenkontrol i forhold til kyllingernes vækst, foderforbrug, vandforbrug og dødelighed. Vand og foder logges automatisk og der foretages daglig registrering af døde dyr. Der føres lister over ind- og udsætninger.

Der udarbejdes den lovpligtige gødningsplan og der føres sprøjtejournal.

Støj

Aflæsning og indblæsning af foder giver anledning til støj ca. 45 minutter pr. foderleverance.

Ventilation af staldanlæg kan være kilde til støj, hovedsageligt i slutningen af produktionsperioden hvor ventilations behovet er størst. Ventilationsbehovet er afhængig af udendørs temperatur og årstid. Øvrige støjkilder er kørsel med landbrugsmaskiner til og fra samt kørsel af foder, produkter og kyllinger.

Bygning af den nye stald vil ikke give anledning til øget kørsel og transport til og fra ejendommen.

Driftsperiode for støjkilder

Leverance af foder og dyr foregår så vidt mulig indenfor normal arbejdstid på hverdage. Indfangning og læsning af slagteklare dyr kan strække sig over en hel dag. Bortkørsel af gødning til markstakke foregår umiddelbart efter at stalden er tømt og tager ca. en dag.

Tiltag mod støjkilder

Ventilationen er automatisk styret så unødig drift undgås, og derved sikres at anlægget kun er i drift i et minimalt antal timer. Det tilstræbes at foderleverancer foregår i dagtimerne.

Skadedyr

Fluegener

Idet slagtekyllingeproduktionen sker i tørt miljø, udklækkes der ikke fluer. Der er således ingen fluebekæmpelse på ejendommen.

Rottebekæmpelse

Der er aftale med autoriseret firma (ISS Hygiejne Service) om rottebekæmpelse.

Kemikalier

Pesticider og sprøjteudstyr

Påfyldning af sprøjter sker med brug af vaske/vandvogn. Efter selve sprøjtningen rengøres sprøjteudstyret i marken.

Oplag af olier og kemikalier

Olie og kemikalier opbevares i et aflåst og frostfrit rum. Eventuelle rester og emballage bort-skaffes til modtagerplads under den offentlige renovation.

Der er en dieseltank fra 1990 i maskinhuset (se bilag 1, situationsplan).

Ensilage- og foderopbevaring

Der opføres en korn- og fodersiloer i forbindelse med ny stald.

Lysforhold

Både eksisterende og ansøgt byggeri har lamper ved forrummets indgangsparti, samt større lysarmaturer ved porte som kun anvendes ved ind- og udsætning af dyr. Staldene er etableret uden lysplader eller vinduer, således lyspåvirkning fra produktionsdelen er minimal. Lys styres automatisk, da produktion af slagtekyllinger kræver perioder uden lys (nat).

Driftsophør

Ved evt. ophør af produktionen tømmes staldene, hvorefter de rengøres og desinficeres. Markstak spredes på harmoniareal og foderopbevaringsanlæg tømmes og rengøres grundigt.

Kemikalierester bortskaffes i overensstemmelse med det til enhver tid gældende regulativ for farligt affald i Vejle Kommune. Restindholdet i olietanke fjernes og tanke renses.

Overjordiske olietanke fjernes. Affald i forbindelse med ophør bortskaffes som affald i overensstemmelse med det til enhver tid gældende regulativ for erhvervsmæssigt affald i Vejle Kommune.

Alternative løsninger (i § 12 ansøgninger)

Der er ikke oplyst alternative løsninger, mht. ændret placering eller andet. Bruges til at vurdere hvorvidt det ansøgte ellers ville kunne placeres, udformes mm., såfremt det vurderes at det først ansøgte ikke er optimalt i forhold til lovgivning og vurdering.

Ikke-teknisk resumé

Til bedriften hører 3 ejendomme:

1: Øster Snedevej 35, 7120 Vejle øst (ca. 110 ha),

2: Skolebakken xx (bygningssløs), 7120 Vejle øst, (30 ha).

3: Højagervej 108/109, 7120 Vejle øst (9+3,8 ha).

Til produktionen på Øster Snedevej 35 hører 3 eksisterende stalde (i alt 3900 m²) med en produktion af slagtekyllinger.

Forpagtninger:

Per/John Rønsholt, Ulbækvej 6, 8723 Daugård

Jens Christian Holst-Pedersen, Gammelmarksvej 48, Lysholt, 7100 Vejle

Rimor Ottesen, Gammelmarksvej 17, Lysholt, 7100 Vejle

Jørgen Madsen, Engumvej 148, 7120 Vejle

Der er et harmoniareal på 223,48 ha (ejet og forpagtet), hvoraf 209,97 ha anvendes som udspretningsareal.

Marker i Hedensted Kommune:

Mark 31-0 (syd for Ølsted). Mark 55-0, 56, 58-0, 59, 61 og 62 (syd for Daugård Stationsby). Kun mark 55, 56, 58 og 62 anvendes som udspretningsareal og de resterende marker er derfor ikke med i ansøgningen om tillæg til miljøgodkendelse.

Ikke teknisk resume af miljømæssige konsekvenser

Vagn Åge Jensen, ønsker at opføre en slagtekyllingestald på 1.800 netto m². Den nuværende slagtekyllingeproduktion foregår i 3 eksisterende stalde (i alt 3900 m²) (241DE). Efter nybyggeriet vil der således på Øster Snedevej 35 være produktion i 4 stalde (ca. 5700 m²) fortsat med en samlet produktion på 241DE, svarende til en årsproduktion på ca. 843.500 slagtekyllinger. Produktionen er uændret og derfor er der

ingen eller minimal ændring i merbelastning af miljø og natur. Byggeri af en ekstra stald har følgende følgende primære miljøtekniske konsekvenser:

Lugt: Geneafstanden til enkeltbeboelse, samlet bebyggelse og til byzone er overholdt idet geneafstanden i ansøgt drift er lig med geneafstanden i nudriften. Afskæringskriterier for lugtgener er overholdt.

Ressourceforbrug: Ændringer i staldarealet vil give et merforbrug af vand til vask af stalde, varme samt el. Affaldsmængden kan ændre sig lidt.

Ammoniak: Ammoniakfordampningen forskydes lidt da staldanlægget bliver større.

Udbringningsarealer: Udbringningsarealer indgår ikke i miljøgodkendelsen fra juli 2006, og indgår derfor i tillægget.

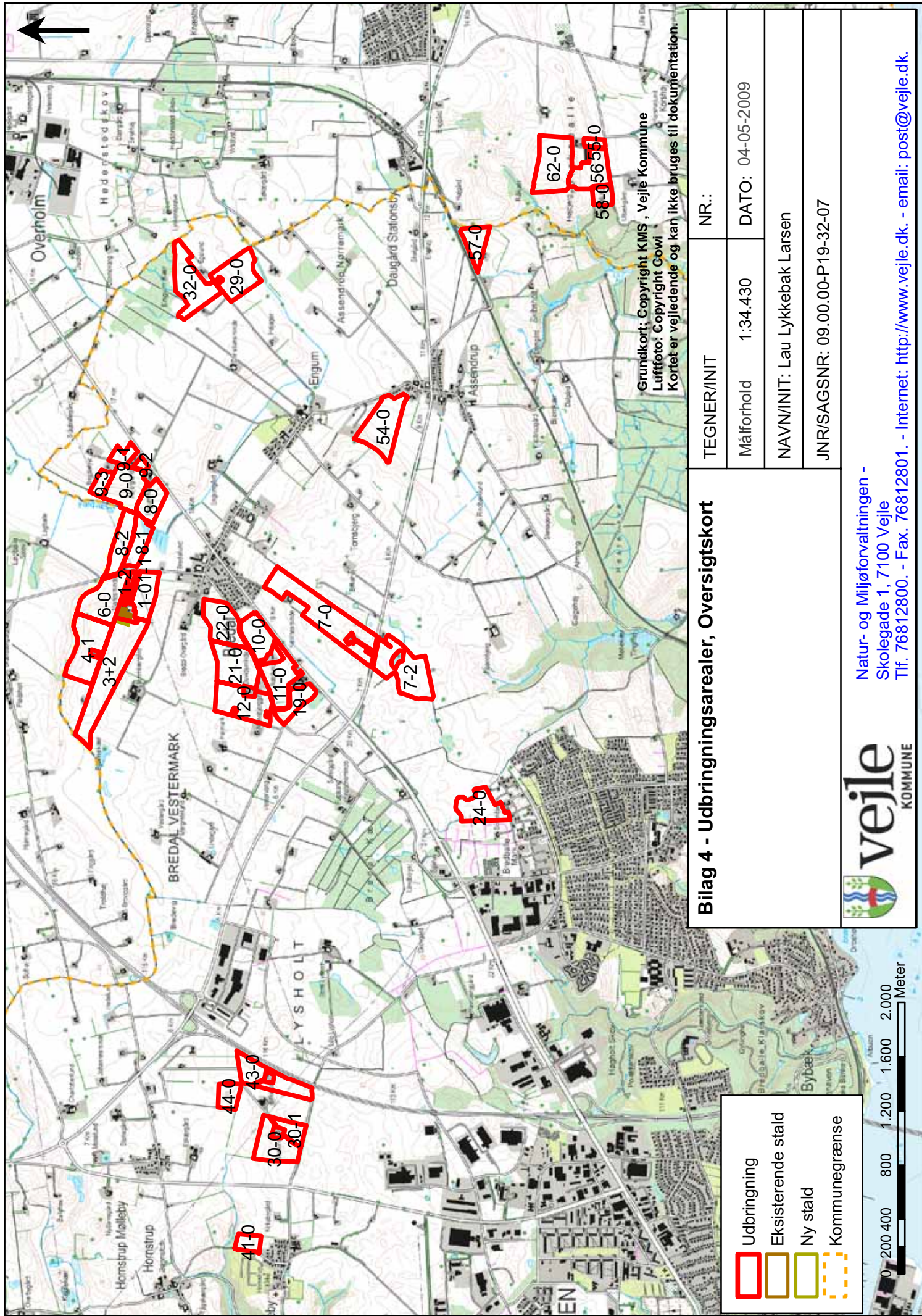
Overbliksskema: oplysninger om husdyrbruget.

Virksomhedens ejer og kontaktperson	Vagn Aage Jensen
Virksomhedens adresse	Øster Snedevej 35, 7120 Vejle Øst

Dyrehold og staldtype	Nudrift		Ansøgt	
	Antal	DE	Antal	DE
Slagtekyllinger (fordelt på 3 eksisterende stalde)	843500	241	577200	165
Slagtekyllinger (ansøgt stald)	0	0	266300	76
Kødkvæg	3	1,9	3	1,9
I alt		242,9		242,9
Arealer	DE/ha	Ha	DE/ha	Ha
Ejet - udbringningsareal		153		153
Forpagtet areal		57		57
Udbringningsareal i alt [⌘]	1,16	210	1,16	210
Ikke-udbringningsarealer under CVR-nummeret:		13		13
Bygningsmæssige forhold*		Areal (m ²)		Areal (m ²)
Kyllingehus, eksisterende		624		624
Kyllingehus, eksisterende		1608		1608
Kyllingehus, eksisterende		1800		1800
Kyllingehus, ansøgt		0		1800

⌘ Svarer i ansøgningen/Farm-N til DEREEL

* Se bilag med situationsplan



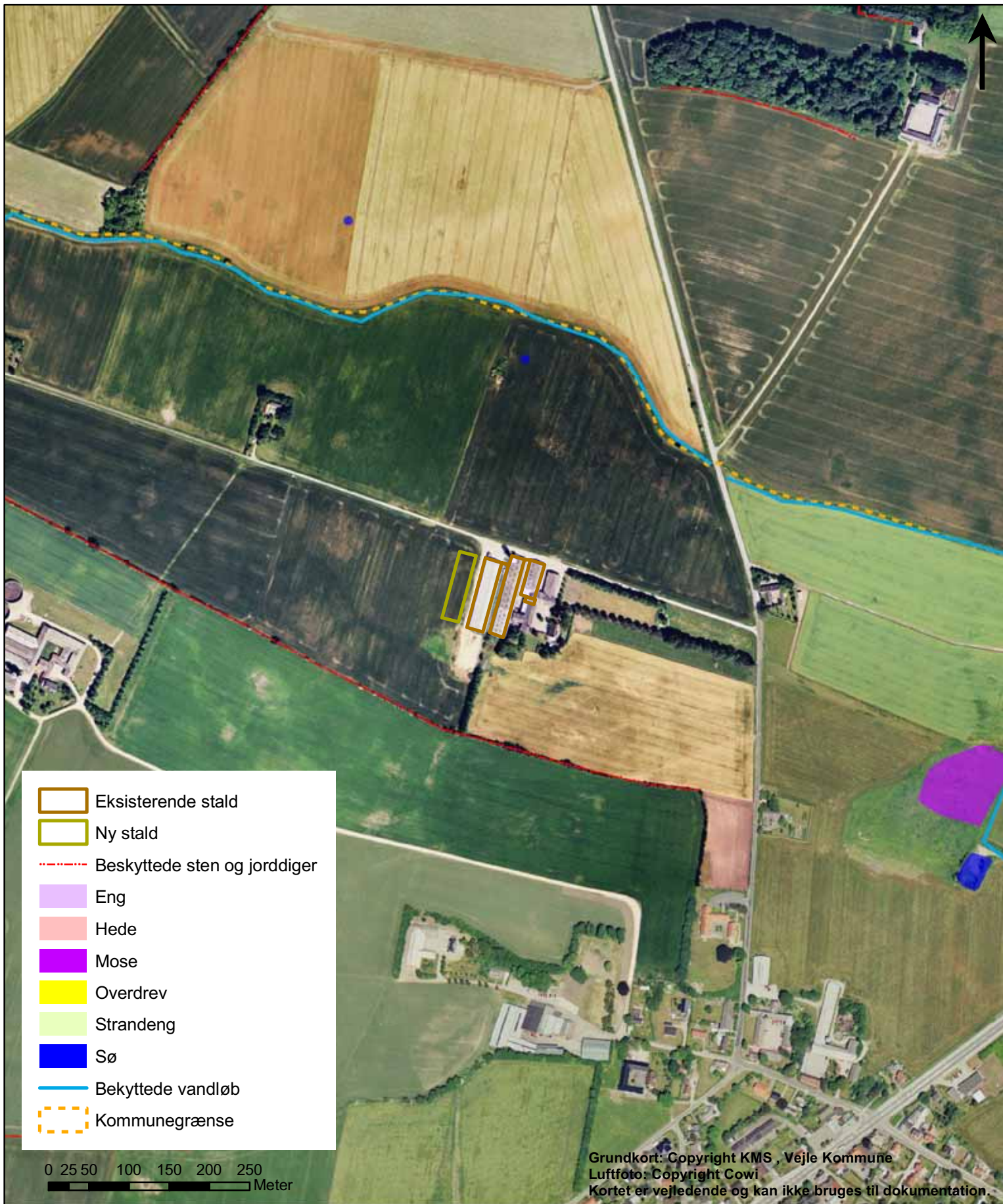
Grundkort: Copyright KMS, Vejle Kommune
 Luftfoto: Copyright Cowi
 Kortet er vejledende og kan ikke bruges til dokumentation.

Bilag 4 - Udbringningsarealer, Oversigtskort

TEGNER/INIT	NR.:
Målforhold 1:34.430	DATE: 04-05-2009
NAVN/INIT: Lau Lykkebak Larsen	
JNR/SAGSNR: 09.00.00-P19-32-07	



Natur- og Miljøforvaltningen -
 Skolegade 1, 7100 Vejle
 Tlf. 76812800. - Fax. 76812801. - Internet: <http://www.vejle.dk>. - email: post@vejle.dk.



Bilag 5: Bygningsanlæg og § 3 natur

TEGNER/INIT:

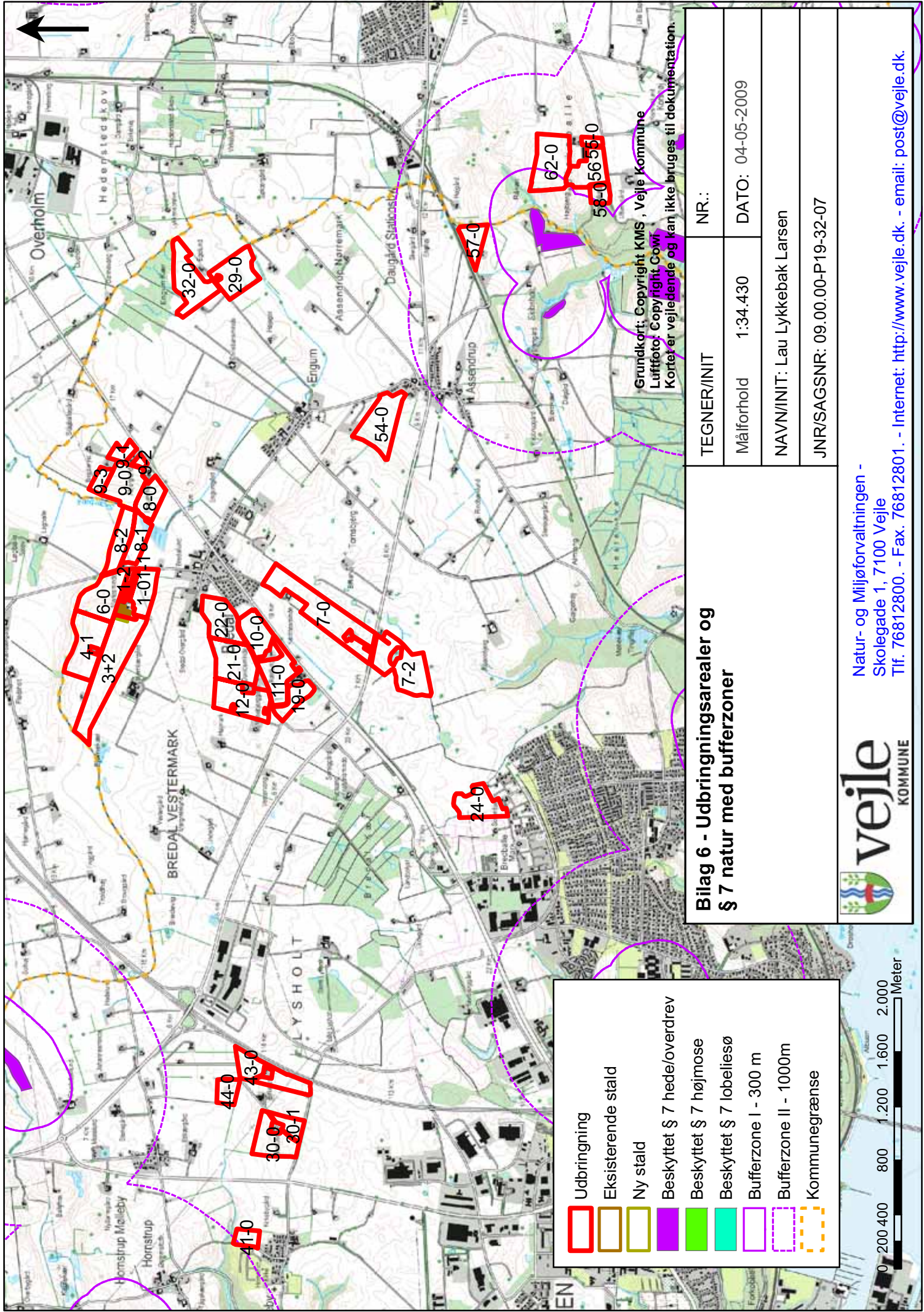
NR

Målforhold 1:6.179

DATO: 04-05-2009

NAVN/INIT: Lau Lykkebak Larsen

JNR/SAGSNR: 09.00.00-P19-32-07



Grundkort: Copyright KMS, Vejle Kommune
 Luftfoto: Copyright Cowi
 Kortet er vejledende og kan ikke bruges til dokumentation.

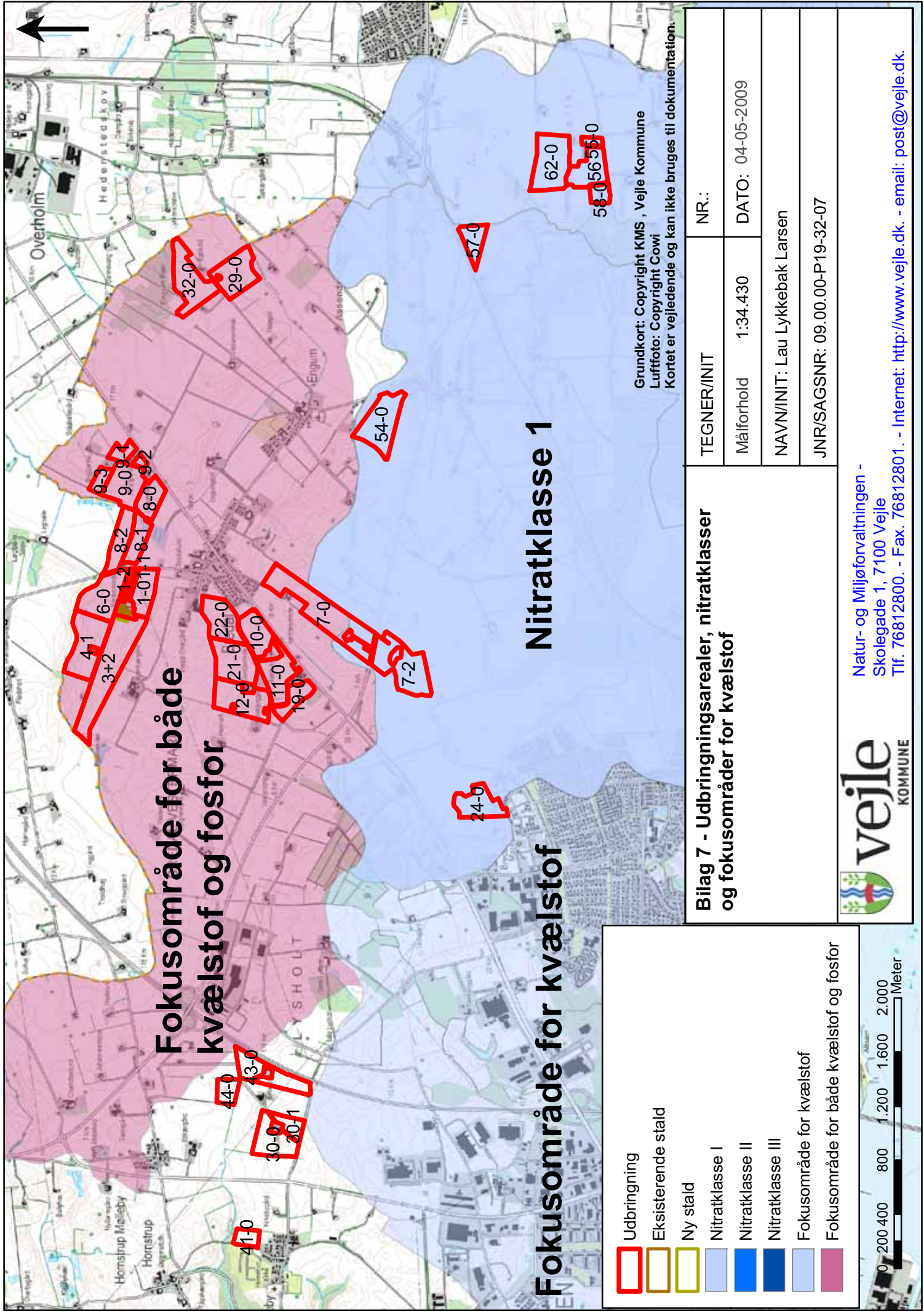
Bilag 6 - Udbringningsarealer og § 7 natur med bufferzoner		TEGNER/INIT	NR.:
		Målforhold	1:34.430
		NAVN/INIT:	Lau Lykkebak Larsen
		JNR/SAGSNR:	09.00.00-P19-32-07
		DATO:	04-05-2009

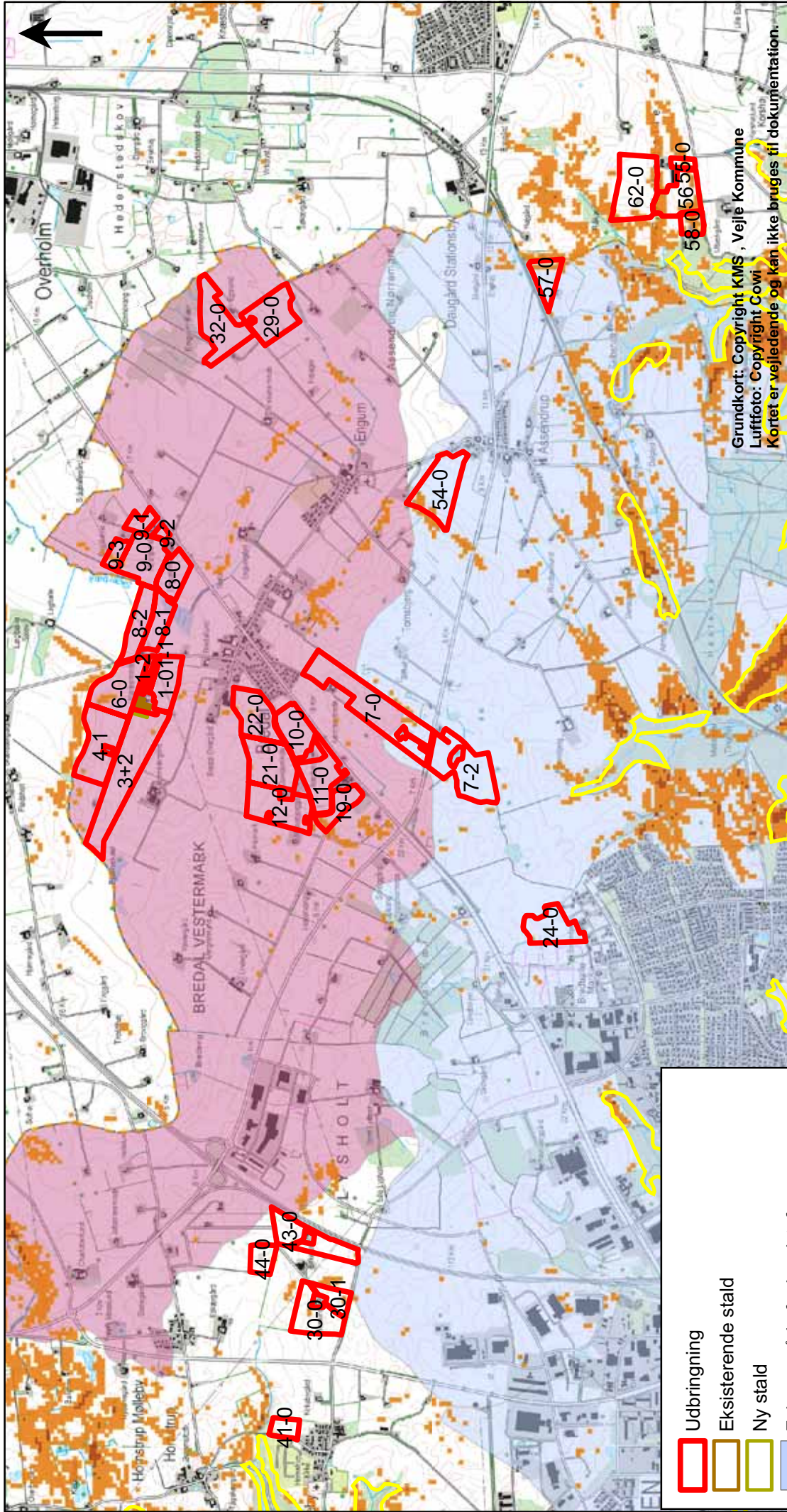


Natur- og Miljøforvaltningen -
 Skolegade 1, 7100 Vejle
 Tlf. 76812800. - Fax. 76812801. - Internet: <http://www.vejle.dk> - email: post@vejle.dk

- Udbringning
- Eksisterende stald
- Ny stald
- Beskyttet § 7 hede/overdrev
- Beskyttet § 7 højmosé
- Beskyttet § 7 lobeliesø
- Bufferzone I - 300 m
- Bufferzone II - 1000m
- Kommuneegrænse







Grundkort: Copyright KMS, Vejle Kommune
 Luftfoto: Copyright Cowi
 Kortet er vejledende og kan ikke bruges til dokumentation.

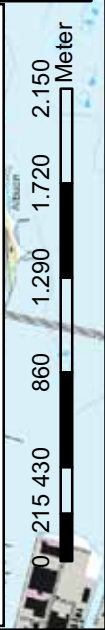
TEGNER/INIT	NR.:
Målforhold 1:34.430	DATE: 04-05-2009
NAVN/INIT: Lau Lykkebak Larsen	
JNR/SAGSNR: 09.00.00-P19-32-07	

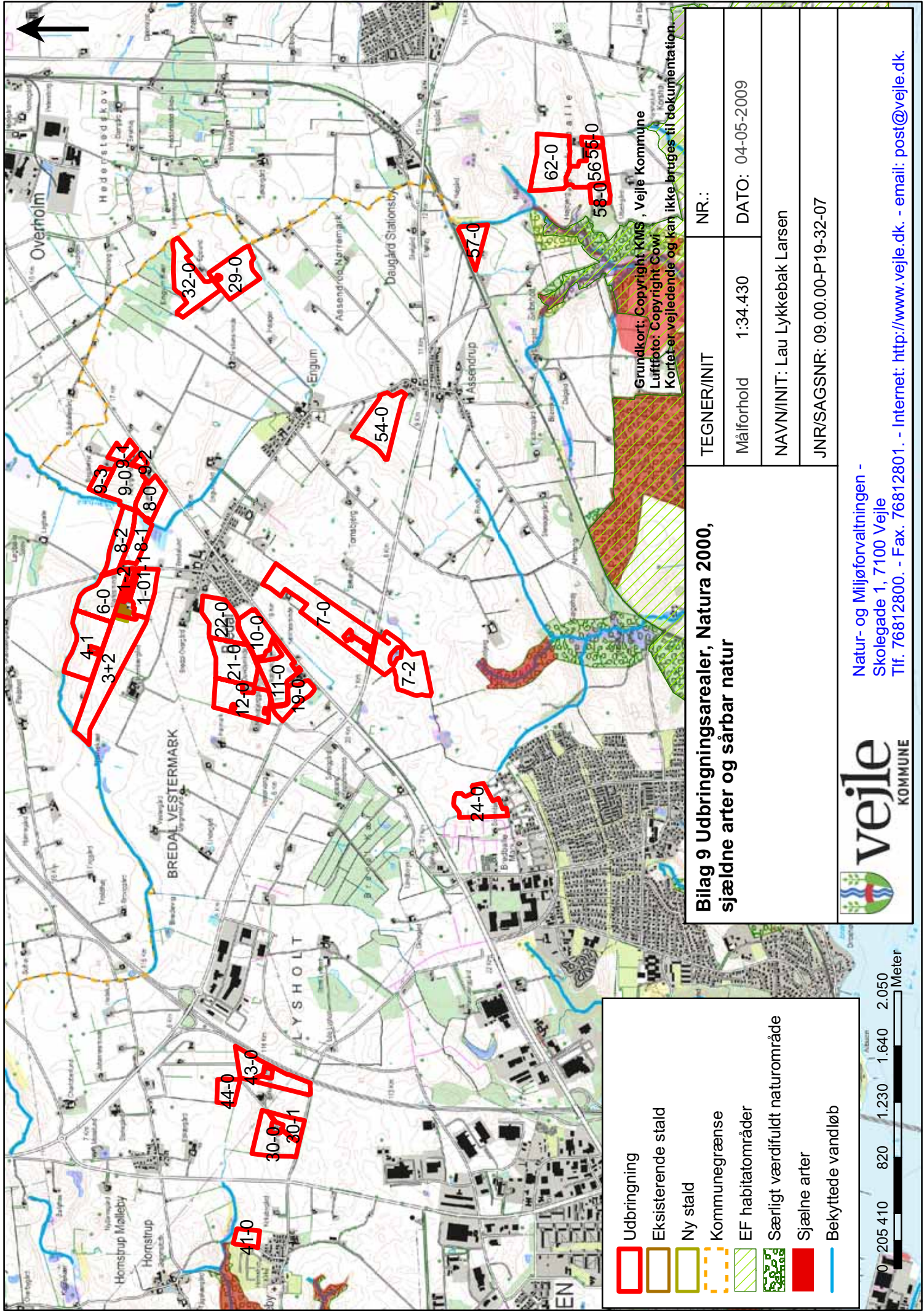
Bilag 8 - Udbringningsarealer og fokusområder for fosfor samt erosionsrisiko

Natur- og Miljøforvaltningen -
 Skolegade 1, 7100 Vejle
 Tlf. 76812800. - Fax. 76812801. - Internet: <http://www.vejle.dk>. - email: post@vejle.dk



- Udbringning
- Eksisterende stald
- Ny stald
- Fokusområde for kvælstof
- Fokusområde for både kvælstof og fosfor
- Hældninger > 12 grader
- 1-5 kg pr. m2 (moderat risiko)
- > 5 kg pr m2 (høj risiko)
- Kommunegrænse





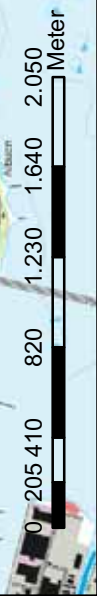
Grundkort: Copyright KMS, Vejle Kommune
 Luftfoto: Copyright Cowi
 Kortet er vejledende og kan ikke bruges til dokumentation.

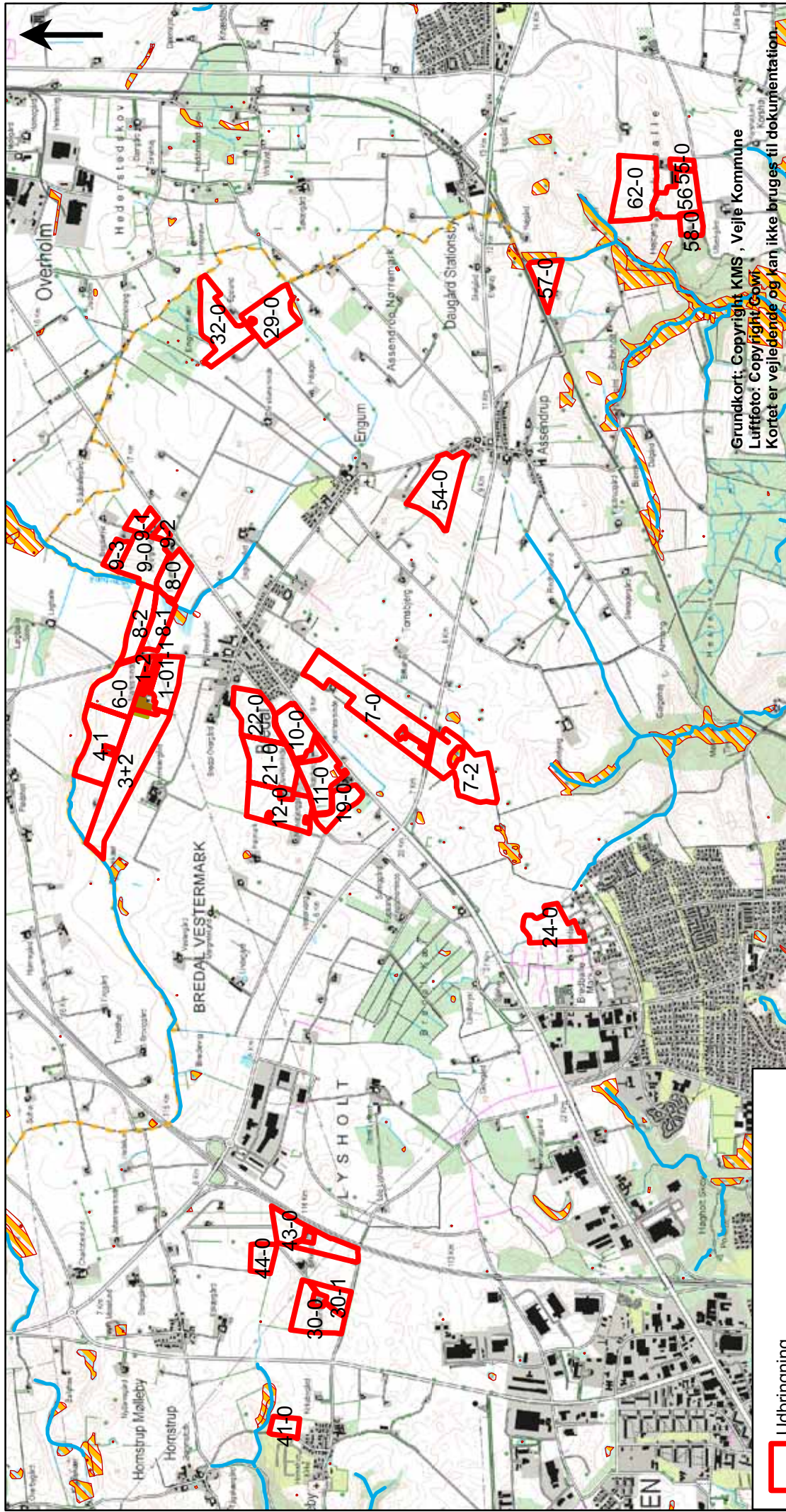
Bilag 9 Udbringingsarealer, Natura 2000, sjældne arter og sårbar natur		TEGNER/INIT	NR.:
		Målforhold	1:34.430
		NAVN/INIT:	Lau Lykkebak Larsen
		JNR/SAGSNR:	09.00.00-P19-32-07
		DATO:	04-05-2009



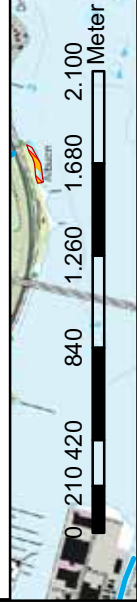
Natur- og Miljøforvaltningen -
 Skolegade 1, 7100 Vejle
 Tlf. 76812800. - Fax. 76812801. - Internet: <http://www.vejle.dk>. - email: post@vejle.dk.

- Udbringning
- Eksisterende stald
- Ny stald
- Kommunegrænse
- EF habitatråder
- Særligt værdifuldt naturområde
- Sjældne arter
- Bekyttede vandløb





- Udbringning
- Eksisterende stald
- Ny stald
- Kommunegrænse
- Eng; Hede; Mose; Overdrev; Strandeng; Sø
- Bekyttede vandløb



Bilag 10: Udbringningsarealer og § 3 natur

TEGNER/INIT	NR.:
Målforhold 1:34.430	DATE: 04-05-2009
NAVN/INIT: Lau Lykkebak Larsen	
JNR/SAGSNR: 09.00.00-P19-32-07	

Grundkort: Copyright KMS, Veje Kommune
 Luftfoto: Copyright Cowi
 Kortet er vejledende og kan ikke bruges til dokumentation.



Natur- og Miljøforvaltningen -
 Skolegade 1, 7100 Veje
 Tlf. 76812800. - Fax. 76812801. - Internet: <http://www.veje.dk>. - email: post@veje.dk.