

Miljøgodkendelse til
Dansk Stålmontage A/S

24.06.2015



ODENSE KOMMUNE

Stamoplysninger

Virksomhedens navn	Dansk Stålmontage A/S
Virksomhedens adresse	Toldelundsvej 106, 5000 Odense C
Virksomhedens ejer	
CVR nr.	24237281
P-nr.	1000651178
Telefonnummer	+45 6617 5313
Hovedaktivitet	Listepunkt A 205: ”Virksomheder i øvrigt, der foretager forarbejdning af jern, stål eller metaller med et hertil indrettet produktionsareal på 1000 m ² eller derover”.
Væsentlige biaktiviteter	Ingen
Branchebetegnelse	
Godkendelsesdato	24.06.2015
Journal-nr.	2015/015513
Sagsbehandler	Marianne Weng Østergaard

Læsevejledning

Miljøgodkendelsen er opbygget i to dele.

1. del indeholder vilkår, samt oplysninger om retsbeskyttelse m.m.
2. del indeholder den miljøtekniske redegørelse, der beskriver det grundlag, hvorpå miljøgodkendelsen gives. Der redegøres for virksomhedens indretning og drift, og for den miljøbelastning virksomheden giver anledning til. Det er også i dette afsnit at begrundelsen for de fastsatte vilkår fremgår.

Indhold

1. VILKÅR	5
2. MILJØTEKNISK REDEGØRELSE	13
2.1 ANSØGER.....	13
2.2 LOVGRUNDLAG	13
2.3 SAGSAKTER	14
2.4 BELIGGENHED	14
2.5 INDRETNING OG DRIFT	16
2.5.1 Produkt	16
2.5.2 Produktion	16
2.5.3 Driftstid/ansatte	17
2.5.4 Bygninger.....	17
2.5.5 Maskiner/anlæg	18
2.5.7 Energi- og vandforbrug.....	18
2.6 MILJØTEKNISK VURDERING	19
2.6.1 Støj/vibrationer	19
2.6.2 Luft/lugt.....	20
2.6.3 Affald	22
2.6.4 Jordforurening	22
2.6.5 Tanke og tankanlæg	23
2.6.6 Spildevand	23
2.6.8 Renere teknologi.....	25
2.6.9 Tilsyn, kontrol og egenkontrol	25

Miljøgodkendelse

Godkendelsen bygger på oplysningerne i ansøgning om miljøgodkendelse samt på de forudsætninger der er anført i afsnit 2: miljøtekniske redegørelse.

Vilkårene er fastsat i henhold til miljøbeskyttelsesloven¹ § 33 og godkendelsesbekendtgørelsen². Der er udarbejdet standardvilkår for branchen jf. godkendelsesbekendtgørelsens bilag 5.

Godkendelsen bortfalder, såfremt den ikke er udnyttet inden 2 år fra godkendelsens dato. Godkendelsen bortfalder, også hvis den ikke har været udnyttet i 3 på hinanden følgende år.

Godkendelsen meddeles på følgende særlige vilkår:

1. Vilkår

Indretning og drift

- M1. Indretning og drift skal være i overensstemmelse med det, der er beskrevet i ansøgningen med mindre andet fremgår af den miljøtekniske redegørelse eller af vilkårene.
- M2. Filtre skal drives, serviceres og vedligeholdes eller udskiftes efter filterleverandørens anvisninger, så normal renseseffektivitet er opretholdt løbende. Driftsinstruks for filtre skal være tilgængelig i umiddelbar nærhed af filtrene.
- M3. Renluftsiden af pose-, lamel- og lignende filtre skal efterses visuelt mindst 1 gang om måneden for kontrol af utætheder.

¹ Bekendtgørelse nr. 879 af 26. juni 2010 af lov om miljøbeskyttelse, med senere ændringer

² Godkendelsesbekendtgørelsen for listevirksomhed. Bek. nr. 1454 af 20. december 2012 om godkendelse af listevirksomhed

Støj

M4. Virksomhedens bidrag til støjniveauet uden for eget areal må ikke overstige følgende værdier:

Område	Mandag – fredag kl. 7 – 18 (8 timer) Lørdag kl. 7 – 14 (7 timer)	Alle dage kl. 18 – 22 (1 time) Lørdag kl. 14 – 18 (4 timer) Søn- og helligdag kl. 7 – 18 (8 timer)	Alle dage kl. 22 – 7 (½ time)	Alle dage kl. 22 -7 Maksimalværdi
Erhvervs- og industriområder, 1.H10 og 1.H6 samt 1.EC22 og 1.EB8	60 dB(A)	60 dB(A)	60 dB(A)	-
Ved boliger i og 10.B4	45 dB(A)	40 dB(A)	35dB(A)	50 dB(A)

Støjbidraget (bortset fra maksimalværdien) måles som det ækvivalente, konstante, korrigerede støjniveau i dB(A) (re. 20 µPa). Tallene i parenteserne angiver midlingstiden inden for den pågældende periode.

Lavfrekvent støj

M5. Virksomhedens bidrag til lavfrekvent støj og infralyd målt indendørs i bygninger uden for eget areal må ikke overskride følgende værdier:

Anvendelse		A-vægtet lydstrykniveau (10-160 Hz), dB	G-vægtet infralydniveau dB
Beboelsesrum, herunder børneinstitutioner o.lign.	Aften/nat: Kl. 18-7	20	85
	Dag: Kl. 7-18	25	85
Kontorer, undervisningslokaler o. lign., støjfølsomme rum		30	85
Øvrige rum i virksomheder		35	90

Grænseværdierne er angivet i dB (re. 20 µPa). Støjgrænserne gælder for det ækvivalente, konstante niveau over et måletidsrum på 10 minutter, hvor støjen er kraftigst.

Vibrationer

M6. Virksomhedens vibrationsbidrag i bygninger uden for virksomhedens eget areal må ikke overstige følgende værdier:

Anvendelse	Vægtet accelerationsniveau kl. 7-18 dB	Vægtet accelerationsniveau kl. 18-7 dB
Boliger i boligområder Børneinstitutioner og lignende	75	75
Boliger i blandet bolig/erhvervsområde	80	75
Kontorer, undervisningslokaler o.l.	80	80
Erhvervsbebyggelse (bortset fra kontorer)	85	85

Bidraget måles som det maksimale KB-vægtede accelerationsniveau i dB re. 10^{-6} m/s² med integrationstid på 2 sek. Vibrationsbidraget måles i det mest belastede punkt i bygningen. Grænseværdierne anses for overholdt, hvis bidraget målt i terræn eller bygningsfundament er 15 dB lavere end tabellens værdier.

Luft

Definitioner anvendt i forbindelse med fastsættelse af luftvilkår fremgår af bilag 3.

M7. Procesventilationen skal være effektiv, dvs. være i stand til at fjerne den udviklede forurening.

M8. Virksomheden skal overholde kravene til afkast som oplyst i nedenstående skema:

Stof	Aktivitet/ anlæg	Emissionsgrænseværdi mg/normal m ³	B-værdi (immissionsgrænse) mg/m ³	Filter- effektivitet	Afkasthøjde meter over tag
Olietåger	Save/bore	1	0,003	99 %	Føres op så B-værdi er overholdt*
Svejsesøg	TIG/MIG	-	-	99 %	1
Slibestøv	Slibning	5	0,001	99 %	Føres op så B-værdi er overholdt*

Immissionen regnes som timemiddelværdi og må ikke overskrides i mere end 1 % af tiden. B-værdierne for støv gælder kun for partikler < 10 µm.

*Afkast skal minimum føres 1 meter over tag og være opadrettet

Beskyttelse af jord, grundvand og overfladevand

- M9. Produktion på maskiner, hvorfra der kan ske spild af køle-smøremiddel, skal foregå på en impermeabel belægning med mulighed for opsamling af spild.
- M10. Ved udendørs opbevaring af affald fra bearbejdning hvor materialerne, indeholder rustbeskyttende olie og/eller køle-smøremidler, skal affaldet opbevares i lukket, regntæt container eller på tilsvarende måde være beskyttet mod påvirkning af regn. Afdryppet olie eller køle-smøremiddel skal kunne opsamles i egnet spildbakke eller lignende.
- M11. Alle kemikalier og olieprodukter (både nye og brugte) skal opbevares i tætte, lukkede beholdere, der skal stå under tag på en oplagsplads med impermeabel belægning med opkant eller på en oplagsplads indrettet med en egnet spildbakke. Oplagspladsen skal være indrettet således, at spild svarende til volumen af den største beholder kan opsamles.
- M12. Mindre spild af olie eller kemikalier skal straks opsamles sammen med eventuelt forurenede jord og opbevares og bortskaffes som farligt affald. Ved spild af olie eller kemikalier, som virksomheden ikke kan håndtere, skal der gives alarm til politi/brandvæsen på telefonnummer 112.

Kommunen skal altid underrettes hurtigst muligt ved spild af olie eller kemikalier

Affald

- M13. Spildolie, forurenede absorptionsmateriale, brugte køle-smøremidler og andet farligt affald, skal opbevares i egnede lukkede beholdere, der er tætte og markeret, så det tydeligt fremgår, hvad de indeholder. Opbevaringen skal foregå som beskrevet i vilkår M10 og M11.
- M14. Filterstøv skal opsamles og opbevares i egnede lukkede beholdere, containere, bigbags eller lignende, som er tætte.

Tilsyn og kontrol

- M15. Før nye filtre på afkast tages i brug, skal virksomheden fremskaffe nedenstående oplysninger fra leverandøren:
- Dokumentation fra producenten af filtermaterialet om at filtret er velegnet til den konkrete proces og kan overholde kravene i vilkår M8.
 - Leverandørens anvisninger om kontrol og vedligeholdelse af filtre.
- M16. Som dokumentation for at godkendelsens vilkår overholdes, kan virksomheden højst 1 gang om året blive pålagt at udføre følgende:
- Målinger eller beregninger af støj og vibrationer, vilkår M4, M5 og M6.
 - Bestemmelse af stofudledning til luften i vilkår M8.

M17. Målingerne skal foretages under repræsentative driftsforhold (maksimal normaldrift) og skal udføres af et firma/laboratorium, der er akkrediteret hertil af Den Danske Akkrediterings- og Metrologifond eller af et tilsvarende akkrediteringsorgan, som er medunderskriver af EA's multilaterale aftale om gensidig anerkendelse. Målinger eller beregninger af støj og skal udføres af en person eller et firma, der er godkendt til det af Miljøstyrelsen. Rapport over målingerne eller beregninger skal indsendes til tilsynsmyndigheden senest 2 måneder efter, at disse er foretaget.

Med mindre andet aftales med kommunen, skal målinger og beregninger udføres efter retningslinjerne i Miljøstyrelsens vejledninger og metodebeskrivelser.

Prøvetagning og analyse skal ske efter de i tabellen herunder nævnte metoder eller efter internationale standarder af mindst samme analysepræcision og usikkerhedsniveau.

Navn	Parameter	Metodeblad nr. a)
Bestemmelse af koncentrationen af mineralsk olie (olietåge og oliedampe) i strømmende gas	Mineralsk - og vegetabilsk b) olietågeaerosol	MEL-14
Bestemmelse af koncentrationen af totalt partikulært materiale i strømmende gas	Total støv, slibestøv-rustfri stål og slibestøv i øvrigt.	MEL-02

- a) Se hjemmesiden for Miljøstyrelsens Referencelaboratorium for måling af emissioner til luften: www.ref-lab.dk
b) For vegetabilsk olietåge anvendes principperne for måling i MEL-14.

M18. Hvis målinger eller beregninger sandsynliggør, at godkendelsens vilkår overskrides, skal virksomheden indsende projekt og tidsplan for gennemførelse af afhjælpende foranstaltninger til kommunens godkendelse.

Egenkontrol

M19 Virksomheden skal føre journal med angivelse af:

- Tidspunkt for henholdsvis vedligeholdelse af filter, herunder udskiftning af filtermateriale, og for opdagelse af fejl i filtre med angivelse af korrigerende handling.
- Resultatet af den månedlige kontrol af renluftsiden af posefilter og lignende
- Årlig opgørelse af bortskaffede mængder af spildolie, forurenede absorptionsmateriale, brugte køle-smøremidler og andet farligt affald, f.eks. i form af filterstøv og brugt filtermateriale,
- uheld og driftsforstyrrelser samt over reparationsarbejder og væsentlige aktiviteter, som medfører overskridelse af virksomhedens miljøvilkår.

Driftsjournalen skal opbevares på virksomheden i mindst 5 år og skal være tilgængelig for tilsynsmyndigheden.

Virksomhedens ophør

M20. Virksomheden skal i forbindelse med eventuelt ophør træffe de nødvendige foranstaltninger for at undgå forureningsfare og for at bringe stedet tilbage i en tilfredsstillende tilstand. Senest tre måneder efter, at der er truffet beslutning om virksomhedens ophør, skal tilsynsmyndigheden modtage en tidsplan for nedlukning og afvikling af anlæg samt rydning af arealet.

Planen skal redegøre for:

- Tømning og rengøring af tankanlæg, rørføringer og procesanlæg, som aktuelt eller på sigt vil indebære fare for forurening af jord, grundvand, overfladevand eller spildevandssystemet.
- Sikring af tankanlæg, rørføringer og procesanlæg mod utilsigtet brug.
- Rydning af udendørsarealer samt aflevering af virksomhedens affald.

Hvis ikke andet aftales med tilsynsmyndigheden, skal nedlukning, afvikling af anlæg samt aflevering af affald være afsluttet senest 3 måneder efter virksomhedens ophør.

Vilkår for spildevand

Generelle forhold

S1. Der må afledes følgende typer spildevand fra virksomheden:

- a. Overfladevand fra tagflader og befæstede arealer.
- b. Sanitært spildevand
- c. Vand fra ACO-reuseanlæg.

Indretning og drift

S2. Hvis spildevandsproduktionen ændres væsentligt i forhold til det, der er oplyst i beskrivelsen, skal dette forinden meddeles Odense Kommune, som skal vurdere, om ændringen kræver revision af spildevandstilladelsen. Ændringen må ikke ske uden kommunens tilladelse.

S3. Virksomheden skal indrettes og drives således, at det sikres, at miljøfremmede stoffer, såsom sæbe og hjælpestoffer ved spild eller uheld, ikke ledes til den offentlige spildevandsledning eller regnvandsledning.

Emissionsvilkår

S4. Koncentrationen af forurenende stoffer i spildevandet må ikke overskride følgende værdier:

Parametre	Grænseværdier
pH	6,5 – 9,5
Nitrifikationshæmning	Max. 50 % hæmning på 20 % fortyndet spildevandsprøve
Nikkel	0,25 mg/l
Chrom	0,30 mg/l

Egenkontrol

- S5. Der skal senest 3 måneder efter spildevandstilladelsens dato udtages en prøve af spildevandet fra ACO-renseanlægget. Prøven skal analyseres for de parametre, som fremgår af vilkår S4.
- S6. Målingerne skal foretages under repræsentative driftsforhold (maksimal normaldrift) og skal udføres af et DANAK akkrediteret prøvetagningsfirma og analyseres på et akkrediteret laboratorium.
- S7. Hvis resultatet af spildevandsprøver ikke er under grænseværdierne, som er fastsat i vilkår S4, vil Odense Kommune kræve, at der udtages yderligere spildevandsprøver til analyse samt, at der foretages foranstaltninger til reduktion (handlingsplan), således af vilkår S4 kan overholdes.
- S8. Virksomheden skal på Odense Kommunes forlangende udtage prøver til analyse af det afledte spildevand.
- S9. Odense Kommune kan meddele forbud mod udledning af spildevand, hvis handlingsplanen ikke er fulgt / ikke har virket, eller hvis der gives anledning til uholdbare uhensigtsmæssigheder.
- S10. Samtlige omkostninger i forbindelse med prøvetagning og analyse af spildevand afholdes af virksomheden.
- S11. Analyseresultaterne skal tilsendes Odense Kommune senest 2 uger efter, at de er modtaget fra laboratoriet. Analyseresultaterne skal sendes i PDF og STANDAT format til miljo@odense.dk med kopi til analyserapporter@vandcenter.dk

Andre miljøregler

I øvrigt henvises til, at der findes en række andre miljøregler, som virksomheden er omfattet af.

Kommunens regulativ for erhvervsfarligt affald, herunder krav om, at farligt affald til enhver tid transporteres/bortskaffes og håndteres i overensstemmelse med retningslinjerne beskrevet i det gældende regulativ.

Miljøbeskyttelseslovens bestemmelser, herunder f.eks. pligten til at afværge og forebygge følger af uheld eller driftsforstyrrelser, der medfører væsentlig forurening samt pligten til at informere kommunen herom.

Ændringer på virksomheden

Enhver drifts- eller bygningsmæssig ændring skal anmeldes til kommunen inden gennemførelsen. Kommunen vurderer om de aktuelle planer for ændring/udvidelse kan ske inden for rammerne af denne godkendelse.

Ændringer i virksomhedens ledelse skal også anmeldes til kommunen.

Retsbeskyttelse

Miljøgodkendelsen er omfattet af en retsbeskyttelsesperiode på 8 år fra modtagelsen eller ved påklage 8 år fra endelig afgørelse³. Efter de 8 år er godkendelsen fortsat gældende, men herefter kan kommunen tage de enkelte vilkår op til revurdering.

I særlige tilfælde kan godkendelsens vilkår tages op til revurdering tidligere⁴.

Lov om forurennet jord

Virksomheden er omfattet af lov om forurennet jord⁵. Alle forureninger af jord, der er sket på virksomheden efter 1. januar 2001, skal betales af forureneren.

Forureneren er "Den, der i erhvervsmæssigt eller offentligt øjemed, driver eller drev den virksomhed eller anvender eller anvendte det anlæg, hvorfra forureningen hidrører. Forureningen eller en del heraf skal være sket i den pågældende driftsperiode" (§ 41, stk. 3 i Lov om forurennet jord).

Dette betyder, at alle nye jordforureninger på virksomheden er omfattet af et objektivi ansvar og at tilsynsmyndigheden derfor kan meddele selskabet påbud om at fjerne forureningen, uanset hvordan forureningen er sket.

³ jf. § 41 a i miljøbeskyttelsesloven

⁴ jf. §§ 41 a og 41 d i miljøbeskyttelsesloven

⁵ Bekendtgørelse nr. 1427 af 4. december 2009 af lov om forurennet jord

2. Miljøteknisk Redegørelse

2.1 Ansøger

Navn : Dansk Stålmontage A/S
Adresse : Tolderlundsvej 106, 5000 Odense C
Matrikel nr. : Matrikel nr.: Del 1a, Sømosegård, Odense Jorder
Telefon : +45 6617 5313
CVR-nr. : 24237281

Virksomhedens ledelse
Administrerende direktør: Palle Laurits Andersen

Virksomhedens relationer til miljøbeskyttelseslovens §§ 34 og 40a

Af miljøbeskyttelseslovens § 34, stk. 3 fremgår det indirekte, at der i forbindelse med miljøgodkendelsen af en virksomhed skal foreligge oplysninger om virksomhedens ejerforhold, bestyrelse og daglige ledelse, så miljømyndighederne kan vurdere, om nogle af disse personer er omfattet af lovens § 40a, der omhandler kriterier for tilbagekaldelse af meddelt godkendelse, nægtelse af godkendelse og fastsættelse af særlige vilkår om sikkerhedsstillelse.

Det er i lovens § 40 b stk. 1 anført, at Miljøministeren opretter et miljøansvarlighedsregister over de personer og selskaber m.v., der er omfattet af § 40a.

Da ingen i virksomhedens ledelse er anført i dette register kan der meddeles godkendelse uden særlige vilkår om sikkerhedsstillelse.

2.2 Lovgrundlag

Dansk Stålmontage A/S ønsker at etablere ny virksomhed på Tolderlundsvej 106, Odense C. Produktionen udgør ca. 2000 m². Derfor bliver virksomheden godkendelsespligtig efter miljøbeskyttelseslovens § 33 og § 35.

Godkendelsen meddeles i henhold til kapitel 5, § 33 i miljøbeskyttelsesloven og i henhold til godkendelsesbekendtgørelsen.

Dansk Stålmontage A/S er jf. bilag 2 til godkendelsesbekendtgørelsen omfattet af punkt A 205: ”Virksomheder i øvrigt, der foretager forarbejdning af jern, stål eller metaller med et dertil indrettet produktionsareal på 1.000 m² eller derover”.

Odense Kommune er godkendende og tilsynsførende myndighed.

Der er standardvilkår⁶ for virksomheder omfattet af A 205, ved fastsættelse af vilkår er der taget udgangspunkt i disse.

Virksomheden er omfattet af bekendtgørelse om brugerbetaling⁷. Dette medfører, at virksomheden skal betale brugerbetaling til kommunen pr. forbrugt time til tilsyn og godkendelse. I 2015 udgør brugerbetalingen 308,70 kr. pr. time. Taksten reguleres årligt.

2.3 Sagsakter

- 19.03.2015 - Møde hos Dansk Stålmontage A/S.
- 27.03.2015 - Modtagelse af ansøgning om miljøgodkendelse.
- 13.05.2015 – Modtagelse af oplysninger vedr. filterløsning.

Et udkast til miljøgodkendelse er sendt til virksomheden til kommentering den 3. juni 2015 og der er ikke modtaget kommentarer.

2.4 Beliggenhed

Jævnfør Kommuneplan 2013 – 2025 for Odense, er virksomheden beliggende i erhvervsområdet 1.H5. Der er ingen lokalplan for området.

⁶ Godkendelsesbekendtgørelsens bilag 5 afsnit 2.

⁷ Bekendtgørelse nr. 463 af 21. maj 2007 om brugerbetaling for godkendelse og tilsyn efter miljøbeskyttelsesloven

HAVNEGADE

Kommuneplanramme nr. 1.H5



Områdets anvendelse

Området er udlagt til Erhvervsområde

Særlige bestemmelser for HAVNEGADE

Der skal udlægges 1 parkeringsplads pr. 100 m² etageareal.

Bebyggelsesforhold

Bygningens rumfang må højst udgøre 5 m³/m² grundareal. Bygningshøjden må max. være 60 m + 5 m til maskinhus og/eller elevatorstår ved silo- og tankanlæg. Skorstene og lignende bygningsdele kan opføres i større højde.

Zonestatus

Området er ved planens vedtagelse beliggende i byzone og landzone

Hvad er en kommuneplanramme:

Kommuneplanrammerne er de rammer, der gælder for udarbejdelse af lokalplanerne. Hver ramme knytter sig til et afgrænset område, der kan ses på kortet ovenfor. For hver ramme er bestemmelser, der fortæller om områdets anvendelse, bebyggelsesprocent, højde på byggeri osv. Rammebestemmelserne er ikke i sig selv bindende for den enkelte grundejer, men giver Odense Kommune forskellige handlemuligheder, i forhold til indkommende ønsker til anvendelse af et areal.

Dansk Stålmontage A/S placering:

1. Mod øst grænser virksomheden op til 1.H10 og mod nord til 1.H6. Begge områder er udlagt til erhvervsområde.
2. Mod syd grænser virksomheden op til 1.EC22 og 1.EB8. Begge områder er erhvervsområder og der vil ikke blive bygget boliger i området.
3. 250 meter vest for virksomheden ligger boligområdet 10.B4.

Virksomheden er beliggende i et område, hvor der ikke er drikkevandsinteresser. Virksomhedens placering er i overensstemmelse med plangrundlaget.

2.5 Indretning og drift

Dette afsnit indeholder en kortfattet beskrivelse af virksomhedens indretning og drift.

2.5.1 Produkt

Dansk Stålmontage A/S er en ordreproducerende virksomhed, som er leverandør af bl.a. spraytørringsanlæg, tanke, spjæld og filterhuse til fødevarerindustrien samt anlæg til vandbehandling.

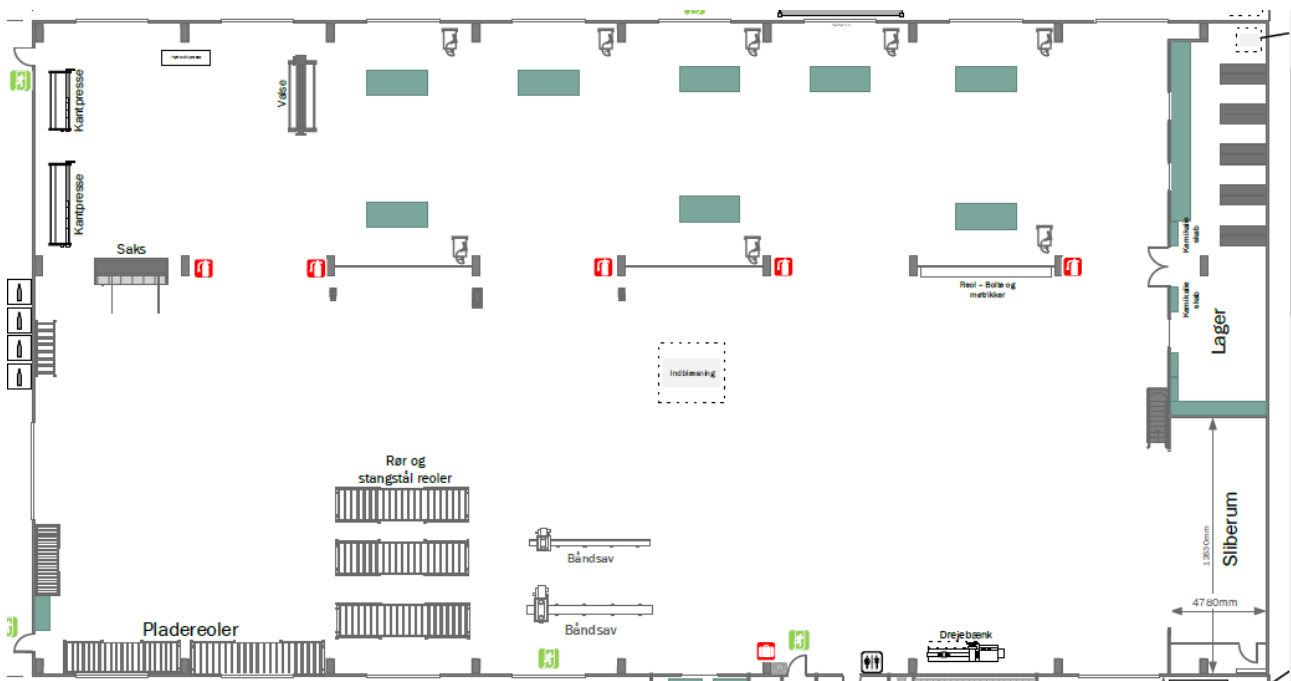
2.5.2 Produktion

Dansk Stålmontage A/S er en ordreproducerende virksomhed, hvor aktiviteterne varierer meget alt efter hvilke type ordre, som skal udføres.

Virksomheden tilpasser og samler konstruktioner i rustfri, sort jern og aluminiumsmateriale. Produktionen har følgende hovedfunktioner:

- Plader klippes, bukkes og vals.
- Stangstål saves.
- Huller bores.
- Konstruktioner svejses.
- Konstruktioner slibes.
- Konstruktioner bejdses i hal med opsamlingskar og rensningsanlæg.

Produktionslayout:

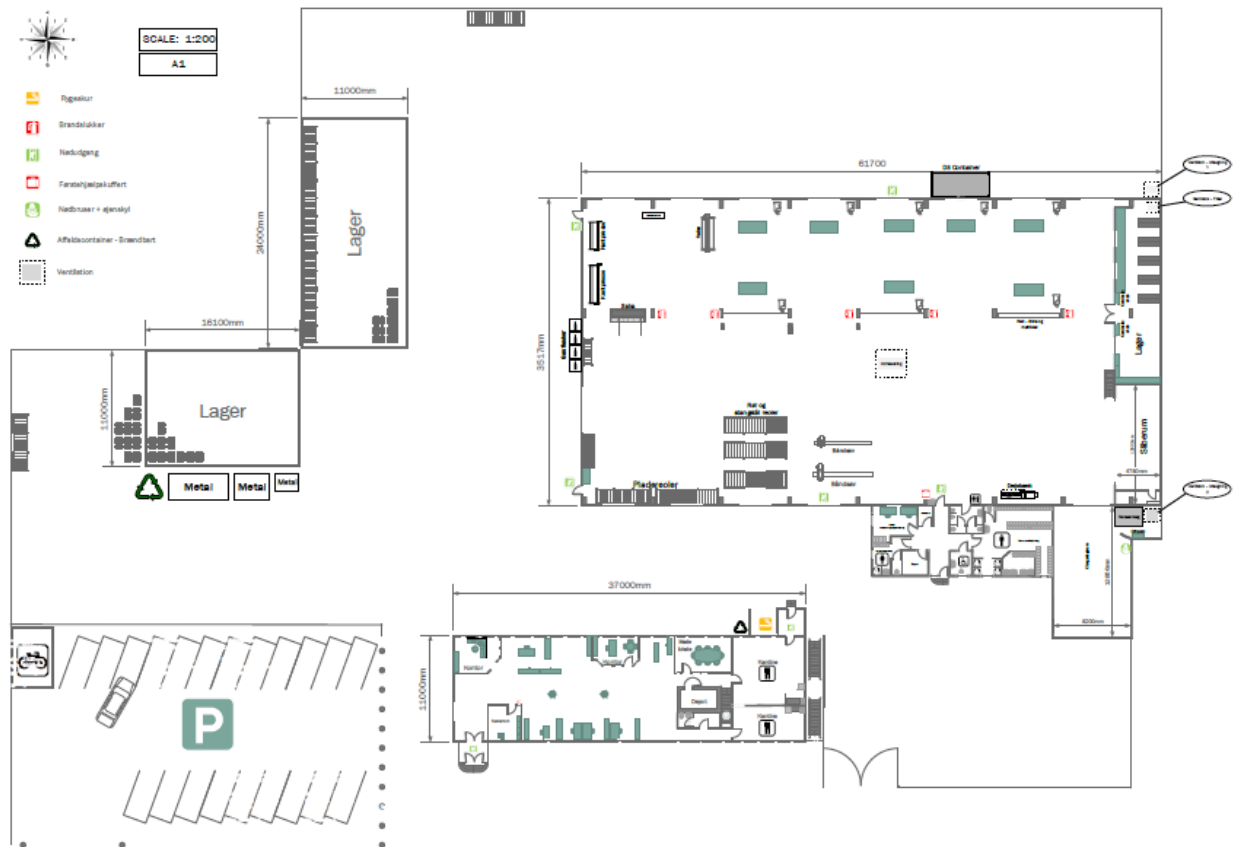


2.5.3 Driftstid/ansatte

Der vil være produktion mandag – fredag kl. 7 – 16. Der kan forekomme perioder med ekstraarbejde samt arbejde lørdag og søndag. Der vil være ca. 20 personer ansat hos Dansk Stålmontage A/S. Virksomheden søger om miljøgodkendelse til produktion hele døgnet alle ugens 7 dage.

2.5.4 Bygninger

Virksomhedens samlede produktionsareal er ca. 2.000 m². Oversigt over samtlige bygninger som tilhører Dansk Stålmontage A/S:



2.5.5 Maskiner/anlæg

Metalbearbejdning og svejsning:

Maskine	Stk.	Hjælpestof	Afkast (udsugning)
TIG svejseanlæg	12	Gas + svejsetråd	Røg
CO2	2	Gas + svejsetråd	Røg
Saks	1	Ingen	Metal
Slibemaskiner	5	Sandpapir	Metalstøv
Kantpresse	2	Ingen	Ingen
Valse	1	Ingen	Ingen
Boremaskine	3	Skæreolie	Olietågeaerosol/metalspåner
Save	2	Skæreolie	Olietågeaerosol/metalspåner

Udsugning fra produktionen:

Udsugning	Diameter, Ø [mm]	Luftmængde, L [m ³ /h]	Højde over tag [m]
Patronfilter	400	10.000	1
Udsugning bejdserum	600	6.750	2

2.5.6 Råvarer og hjælpestoffer

Nedenstående forbrug af væsentlige råvarer er opgjort ud fra forbruget i 2012:

Råvarer	Årlig mængde
Rustfrit stål	200 ton
Sort stål	50 ton
Aluminium	2 ton

Nedenstående forbrug af væsentlige hjælpestoffer er opgjort ud fra forbruget i 2012:

Hjælpestof	Årlig mængde
Bejdsepasta	70 kg
Spraybejdse	400 kg
Dypbejdse	30 kg

2.5.7 Energi- og vandforbrug

Dansk Stålmontage A/S bruger ikke store mængder vand i sin drift.

Opvarmning foregår med fjernvarme og der er etableret LED-belysning i produktionshal.

2.6 Miljøteknisk vurdering

2.6.1 Støj/vibrationer

Virksomhedens oplysninger

Virksomhedens produktion foregår indendørs.

Udendørs støjklender vil være råvarelevering og produktafhentning. Transporten vil hovedsagelig foregå mandag – fredag kl. 6-17. Der kan forekomme perioder med transport lørdag og søndag.

Der vil anløbe ca. 1-2 lastbiler pr. dag af varierende størrelse. Lastbilerne bakker ind og læsning/losning foretages indendørs med el-truck. Læsningen vil foregå på den sydlige side af virksomheden. Intern transport på virksomheden foregår hovedsageligt indendørs.

Der vil kunne forekomme produktion mandag – fredag kl. 6 – 17. Der kan forekomme perioder med ekstraarbejde samt arbejde lørdag og søndag. Virksomheden søger om miljøgodkendelse til produktion hele døgnet alle ugens 7 dage.

Odense Kommunes vurdering

Vilkår for støj fastsættes ud fra Miljøstyrelsens vejledning om Ekstern støj fra virksomheder⁸ og Odense Kommunes Kommuneplan 2013 – 2025.

Oversigt over støjgrænser:

Område	Mandag – fredag kl. 7 – 18 (8 timer) Lørdag kl. 7 – 14 (7 timer)	Alle dage kl. 18 – 22 (1 time) Lørdag kl. 14 – 18 (4 timer) Søn- og helligdag kl. 7 – 18 (8 timer)	Alle dage kl. 22 – 7 (½ time)	Alle dage kl. 22 -7 Maksimalværdi
Erhvervs- og industriområder, 1.H10 og 1.H6 samt 1.EC22 og 1.EB8	60 dB(A)	60 dB(A)	60 dB(A)	-
Ved boliger i 10.B4	45 dB(A)	40 dB(A)	35dB(A)	50 dB(A)

Støjbidraget (bortset fra maksimalværdien) måles som det ækvivalente, konstante, korrigerede støjniveau i dB(A) (re. 20 µPa). Tallene i parenteserne angiver midlingstiden inden for den pågældende periode.

⁸ Vejledning fra Miljøstyrelsen ”Ekstern støj fra virksomheder”, nr. 5, november 1984

Odense Kommune vurderer, at virksomhedens væsentligste bidrag til den eksterne støj omfatter:

- til- og frakørsel med lastbiler
- af- og pålæsning af lastbiler vil foregå indendørs.
- intern transport med truck
- ventilation

Der er ikke foretaget beregning af det samlede støjniveau. Odense Kommune vurderer på baggrund af beskrivelsen af aktiviteterne, at virksomheden vil kunne overholde de vejledende støjgrænser som nævnt ovenfor.

Det vurderes ikke umiddelbart, at virksomhedens aktiviteter vil medføre generende vibrationer eller lavfrekvent støj i omgivelserne. Det er dog Odense Kommunes vurdering, at der for god ordens skyld, bør stilles vilkår til overholdelse af Miljøstyrelsens vejledende emissionsgrænser for vibrationer og lavfrekvent støj fra virksomheden.

2.6.2 Luft/lugt

Virksomhedens oplysninger

Virksomheden har etableret 1 patronfilter, som er fælles ventilation og afkast fra alle de maskiner som anvendes i produktionen.

Virksomheden har installeret et nyt patronfilter af typen Emerald Filter Patron F9-9. filteret er et selvrensende filter, hvor støv blæses af filtermediet og akkumuleres i tilhørende opsamlingsbeholdere. I henhold til leverandørens oplysninger, kan filtret tilbageholde min. 99,9 % af svejserøg/slibestøv og skæreolier.

Filteret vil blive eftersat 1 gang pr. år af ventilationsfirma.

Komfortventilationsafkast er ikke beskrevet i denne redegørelse, da disse ikke vurderes at påvirke det eksterne miljø.

Odense Kommunes vurdering

Vilkår for luft fastsættes med udgangspunkt i standardvilkår for A205⁹ samt Miljøstyrelsen luftvejledning nr. 2, 2001. Definitioner anvendt i forbindelse med vurdering af luftforurening og fastsættelse af luftvilkår.

Odense Kommune vurderer, at virksomhedens væsentligste emissioner til luften omfatter:

1. Svejsning
2. Slibestøv
3. Skæreolie

For at kontrollere filterets funktion, vil der blive stillet vilkår om at renluftssiden skal kontrolleres 1 gang pr. måned, vilkår M19.

⁹ Godkendelsesbekendtgørelsen bilag 5 afsnit 2.

Ad 1. Svejsning

Virksomhedens oplysninger:

Der vil blive udledt svejserøg fra 12 TIG-svejseanlæg og 2 CO₂ - svejsere. På svejseafkastene er der opsat et patronfilter, hvor filteret har en effektivitet på 99,9 %.

Odense Kommunes vurdering

Ifølge standardvilkårenes tabel 1, er der følgende krav:

1. Afkast skal være minimum 1 meter over tag.
2. Der er ikke krav til TIG-svejsning mht. filter.
3. CO₂-svejsning. Enten 3 meter over tag eller filter med som tilbageholder mindst 99%.

Da det anvendte filter ifølge medsendt dokumentation, har en effektivitet på 99,9 % er ovenstående opfyldt og afkastet skal blot føres 1 meter over tag og være opadrettet.

I vilkår M8 vil der være krav til at afkast skal være opadrettet og føres 1 meter over tag og filteret skal kunne tilbageholde mindst 99 % af svejserøgen.

Ad 2. Slibestøv

Slibestøv stammer fra de 5 slibemaskiner, hvor der anvendes sandpapir. Afkast fra disse maskiner ledes også til det fælles patronfilter, hvor filterklasserne er U.S.G.C.

Odense Kommunes vurdering

Krav for slibning fastsættes efter standardvilkårene samt luftvejledningen.

Slibestøv:

Emissionsgrænseværdi¹⁰: 5 mg/m³

B¹¹-værdi: 0,001 mg/m³

Med de oplyste filterklasser vil filteret kunne rense ned til en emission på 0,5 mg/m³, som er langt lavere end den fastsatte grænseværdi på 5 mg/m³. Det vurderes derfor, at for at overholde B-værdien skal afkast føres 1 meter over tag og være opadrettet,

Der vil blive stillet vilkår om at B-værdien og emissionsgrænseværdien skal overholdes, M8.

Ad 3. Skæreolie

Virksomhedens oplysninger

Der vil blive udsuget skæreolie fra 2 save samt 3 ”håndboremaskiner”.

Odense Kommune vurdering

Ved anvendelse af køle-smøremidler vil der i forbindelse med udsugningen forekomme ganske få olieaerosoler i udsugningsluften.

¹⁰ Anført i standardvilkår 5 for A205

¹¹ B-værdien, bidragsværdien, er virksomhedens maksimale tilladelige bidrag til tilstedeværelsen af forurenende stoffer i luften

Der er ifølge luftvejledningen og standardvilkårene følgende grænseværdier for olietåger/aerosoler:

Emissionsgrænseværdi¹²: 1 mg/m³
B-værdi: 0,003 mg/m³

Med de oplyste filterklasser vil filteret kunne rense ned til en emission på 0,5 mg/m³, som er lavere end den fastsatte grænseværdi på 1 mg/m³. Det vurderes derfor, at for at overholde B-værdien skal afkast føres 1 meter over tag og være opadrettet,

Der vil blive stillet vilkår om at B-værdien og emissionsgrænseværdien skal overholdes, M8.

2.6.3 Affald

Virksomhedens oplysninger

Nedenstående mængde affald er opgjort ud fra mængden i 2012:

Type	EAK	Mængde [kg/år]	Håndtering
Brændbart		8000	Forbrænding
Stål		4000	Sendes til genbrug
Slam fra Bejdse		100	Afhentes af Kommunekemi

- Metalskrot (klip) opbevares i skrotcontainere, udendørs
- Brændbart affald opbevares i container, udendørs.
- Slam fra bejdse afleveres afhentes af Kommunekemi. Opbevares i palletank indendørs på betongulv

Odense Kommunes vurdering

Ud fra virksomhedens oplysninger vurderes det at affaldet opbevares forsvarligt og der vil ikke være mulighed for forurening af jord, grundvand og overfladevand.

Vilkår M13 og M14 skal sikre, at affald opbevares forsvarligt.

2.6.4 Jordforurening

Virksomhedens oplysninger

Der vil ikke være nogen aktiviteter hos Dansk Stålmontage A/S, som vil forårsage jord- og grundvandsforurening. Alle kemikalier opbevares i rum med tilstrækkelig beskyttelse mod spild. Gulve er af beton.

¹² Anført i standardvilkår 4 for A205

Odense Kommunes vurdering

Vilkår M9 til M13 om opbevaring og brug af kemikalier og kemikaliaffald er fastsat på baggrund af standardvilkår for virksomhed hørende under punkt A 205 og skal sikre, at der ikke sker forurening til jord og grundvand. Vilkår M12 beskriver hvilke forholdsregler der skal træffes ved eventuelt oliespild.

Der vurderes ikke, at være fare for forurening af jord og grundvand på virksomheden.

2.6.5 Tanke og tankanlæg

Der er ingen tanke på virksomheden.

2.6.6 Spildevand

Spildevandstilladelse gives i henhold til Kapt. 4, §28 i Miljøbeskyttelsesloven¹³.

Virksomhedens oplysninger

Virksomheden har et ACO-Renseanlæg, som anvendes i forbindelse med bejdsning efter svejsning i rustfrit stål. Emnerne behandles med bejdsepasta for at genskabe en rustfri overflade. Efter bejdsning skylles emnerne og vandet opsamles i et opsamlingskar.

Den årlige spildevandsmængde fra hele virksomheden vurderes at være ca. 300 m³ heraf vil 20 – 30 m³ være processpildevand fra afskylning af bejdsepasta.

Det syreholdige spildevand fra afskylningen opbevares i opsamlingskaret, indtil det pumpes over i ACO Renseanlæggets beholder.

I renseanlægget sker følgende:

- Spildevandet cirkuleres og tilsættes kalkmælk
- Fældningsmiddel tilsættes efter stabil pH 9 i 15 minutter
- Omrøring i ca. 10 minutter+
- Bundfældning i mindst 1 time
- Spildevandet drænes langsomt ud gennem filterposer til opsamlingskar under posefiltrene
- Ventil på opsamlingskaret åbnes og spildevandet ledes til kloak

Der vil blive ført journal over rensningen af spildevandet. I journalen noteres antal liter vand, pH, fældningsmiddel og tidspunkter.

På rensningsanlægget er der en opsamlingsbakke. Desuden står renseanlæggets beholder tom, undtagen under rensprocessen.

Der forventes et forbrug af ca. 50 l Pelox TS-K 2000 bejdsepasta pr. år. Bejdsepastaen indkøbes i 1 l dunke og vil blive opbevaret i aflåseligt stålskab.

¹³ LBK nr 879 af 26/06/2010, Miljøbeskyttelsesloven

Odense Kommunes vurdering

Spildevandet vil efter rensningen indeholde tungmetaller, som chrom og nikkel samt rester af fældnings- og flokkuleringsmiddel og flusrester.

ACO-Renseanlægget har været opstillet på Dansk Stålmontages tidligere ejendom, hvor der er foregået en lignende proces, hvortil der er givet en spildevandstilladelse i 2008 med følgende grænseværdier:

Parametre	Grænseværdier
pH	6,5 – 9,5
Nitrifikationshæmning	Max. 50 % hæmning på 20 % fortyndet spildevandsprøve
Nikkel	0,25 mg/l
Chrom	0,30 mg/l

For at eftervise om ovenstående værdier kan overholdes skal der udtages en spildevandsprøve senest 3 måneder efter meddelelse af spildevandstilladelsen er givet jf. vilkår S5 og S6.

ABC-vurdering af kemikalier, som afledes med spildevandet

Dansk Stålmontage A/S har sendt sikkerhedsdatablad på bejdseprodukt, som vil blive anvendt ved bejdseprocessen: Pellox TS-K2000, indeholder hydrogenfluorid og salpetersyre.

Ingen af stofferne i det anvendte bejdseprodukt er på Miljøstyrelsens liste over stoffer som kan være problematiske i forbindelse med afledning til det offentlige kloaksystem.

2.6.7 Risiko

Generelt har Dansk Stålmontage A/S ingen risikofyldte aktiviteter.

Driftsforstyrrelser

Uheld vil primært ske i forbindelse med at beholdere, der indeholder kemikalier lækker. For at hindre eksterne konsekvenser af lækage opbevares disse kemikalier i dertil indendørs i lukkede skabe.

Skemaet nedenfor viser mulige typer driftsforstyrrelser, miljøpåvirkninger og bekæmpelsesforanstaltninger:

Uheld	Miljøpåvirkning	Bekæmpelsesforanstaltninger
Strømfald	Ingen	Ingen
Lækager/gasser	Ingen	Ingen
Brand	Emission af røg	Røg og brandalarmanlæg

Risiciene for større uheld med sundhedsfarlige stoffer

- Det vurderes at der ikke vil være nogen alvorlige/større uheld, som kan påvirke det omgivende miljø inklusiv bygninger og huse.
- Det vurderes ligeledes, at ingen af de nærliggende virksomheder kan forværre et potentielt større uheld med sundhedsfarlige stoffer.
- Ingen vejrforhold kan forværre uheld.
- Der er ingen farekilder i det nærliggende område, som kan forværre uheld og påvirke sikkerheden for Dansk Stålmontage A/S.

Odense Kommunes vurdering

Virksomheden er ikke omfattet af risikobekendtgørelsen.

Brud på filtre kan give anledning til luftforurening. Filterovervågningssystemet på udsugningen for trykfald og trykstigning sikrer, at anlæggene stoppes hvis der sker brud eller tilstopning. Risikoen er derfor imødekommet.

Råvarer og farligt affald er beskrevet opbevaret efter forskrifterne, så risikoen for spild er minimeret.

Vilkår M12 beskriver hvilke forholdsregler, der skal træffes ved eventuelt oliespild.

2.6.8 Renere teknologi

De anvendte maskiner/anlæg er grundlæggende for branchen. Der vurderes ikke at være mere miljøvenlige alternativer.

Kommunen vurderer, at virksomheden har truffet nødvendige foranstaltninger til at forebygge og begrænse forureningen ved anvendelse af den bedst tilgængelige renseteknik for metalforarbejdningsvirksomheder.

2.6.9 Tilsyn, kontrol og egenkontrol

Vilkår M16 – M18 og vilkår S5 – S8 giver kommunen mulighed for at forlange målinger.



ODENSE KOMMUNE

By- og Kulturforvaltningen

Natur, Miljø og Trafik
Industrimiljø

Odense Slot
Nørregade 36-38
Postboks 740
5100 Odense C

Tlf. 66 13 13 72

www.odense.dk
miljo@odense.dk