



Miljøministeriet
Miljøstyrelsen

Odense
J.nr. ODE-1271-00029
Ref. Idhan/hechr
Den 30. marts 2011

REVURDERING AF MILJØGODKENDELSE

For:

Arla Foods amba, Høgelund Mejeri

Bregnehøjvej 16, Høgelund. 6500 Vojens

Matrikel nr.: 1, 10, 218, samt del af 2 og 49, alle Høgelund Ejerlav

CVR-nummer: 25313763

P-nummer: 1.003.029.548

Listepunkt nummer: F 105

Revurderingen omfatter:

Miljøgodkendelse af 31. januar 2000 og udledningstilladelse af 12. november 2003

Godkendt:

Annonceres den 30. marts 2011

Klagefristen udløber den 37. april 2011

Søgsmålsfristen udløber den 30. september 2011

INDHOLDSFORTEGNELSE

1. INDLEDNING	3
2. AFGØRELSE OG VILKÅR	4
2.1 Vilkår for revurderingen	5
Generelle forhold.....	5
Indretning og drift	5
Luftforurening.....	5
Lugt	6
Filterskyllevand og overfladevand.....	7
Støj	8
Affald	9
Overjordiske olietanke	9
Jord og grundvand.....	10
Indberetning/rapportering	11
Driftsforstyrrelser og uheld.....	11
Ophør	12
3. VURDERING OG BEMÆRKNINGER.....	13
3.1 Baggrund for afgørelsen.....	13
3.1.1 Virksomhedens indretning og drift.....	13
3.1.2 Virksomhedens omgivelser	14
3.2 Vilkårsændringer.....	14
3.2.1 Opsummering	14
3.2.2 Indretning og drift	14
3.2.4 Lugt.....	15
3.2.5 Spildevand og overfladevand.....	15
3.2.6 Støj	17
3.2.7 Affald	18
3.2.8 Overjordiske olietanke	18
3.2.9 Jord og grundvand.....	19
3.2.10 Indberetning/rapportering	19
3.2.11 Driftsforstyrrelser og uheld	19
3.2.12 Ophør.....	20
3.2.13 Bedst tilgængelige teknik.....	20
3.4 Udtalelser/høringssvar	20
3.4.1 Inddragelse af borgere mv.....	20
3.4.2 Udtalelse fra andre myndigheder.....	20
3.4.3 Udtalelse fra virksomheden.....	21
4. FORHOLDET TIL LOVEN	24
4.1 Lovgrundlag.....	24
4.2 Øvrige afgørelser	24
4.3 Tilsyn med virksomheden.....	24
4.4 Offentliggørelse og klagevejledning	24
4.5 Liste over modtagere af kopi af afgørelsen.....	26
5. BILAG.....	27
Bilag A: Miljøteknisk beskrivelse mm	
Bilag B: Kort over virksomhedens beliggenhed	
Bilag C: Virksomhedens omgivelser (temakort)	
Bilag D: Oversigt over revurdering af vilkår	
Bilag E: Lovgrundlag – Referenceliste	

1. INDLEDNING

Arla Foods a/s, Høgelund Mejeri er et ostemejeri, hvor der arbejdes i døgndrift alle ugens dage. Der kan produceres op til 14.000 tons skimmelost årligt baseret på en indvejet mælkemængde på 112.000 tons.

Med foreliggende afgørelse er der foretaget en revurdering af vilkårene i virksomhedens miljøgodkendelse fra 31. januar 2000 og af vilkårene til virksomhedens tilladelse til udledning af overfladevand fra 12. november 2003.

Afgørelsen omfatter ikke vilkår til mejeriets processpildevand, da dette er reguleret af miljøgodkendelse til udskiftning af eksisterende renseanlæg mv. fra 16. marts 2010.

Revurderingen har givet anledning til, at flere af de hidtil gældende vilkår er ændret, og nye er tilføjet. Der er i afgørelsen stillet skærpede krav til udledning af overfladevandet, og som noget nyt er der fastsat vilkår til olietanke og til opbevaring af farligt affald, råvarer og hjælpestoffer, så risikoen for forurening af jord og grundvand minimeres. Endelig stilles der vilkår om, at der skal være faste procedurer for, hvordan der handles i forbindelse med eventuelle uheld, og at relevante medarbejdere skal kende disse procedurer.

2. AFGØRELSE OG VILKÅR

På grundlag af oplysningerne i afsnit 3 og 5 har Miljøstyrelsen (tidl. Miljøcenter Odense) foretaget revurdering af virksomhedens tidligere miljøgodkendelse, som er mere end 8 år gammel:

Det drejer sig om *"Miljøgodkendelse af 31. januar 2000 meddelt af Sønderjyllands Amt: "Godkendelse og revision af godkendelser i henhold til miljøbeskyttelseslovens kap. 5 til fortsat drift af eksisterende mejeri, til etablering af ny skummesal m.v., til fortsat udledning af overfladevand til Vadsbæk samt til fortsat drift af eksisterende spildevandsrensingsanlæg og til fortsat udledning af rensed spildevand til Vadsbæk"*.

Udledning af overfladevand for en del af virksomheden er reguleret af *"Sønderjyllands Amts tilladelse til udledning af overfladevand fra et område på Arla Foods a/b, Høgelund, af 12. november 2003"*. Udledningstilladelsen indeholder alene vilkår til etablering og indretning af regnvandsbassin, olieudskiller og sandfang med tilhørende installationer. Disse vilkår erstattes i foreliggende afgørelse med drifts- og vedligeholdelsesvilkår.

Revurderingen omhandler ikke processpildevand, da Miljøcenter Odense den 16. marts 2010 meddelte *"Godkendelse til udskiftning af eksisterende renseanlæg samt ændret udløbssted for det rensede spildevand"*, hvori forholdene omkring processpildevand reguleres.

Vilkår fra miljøgodkendelsen fra 2000 er overført til foreliggende afgørelse eller sløjdet, fordi de er utidssvarende. De overførte vilkår er enten overført uændret, eller ændret ved påbud efter lovens § 41. Endvidere er der ved revurderingen tilføjet nye vilkår ved påbud efter lovens § 41.

Uændrede vilkår og vilkår, der kun er ændret redaktionelt, er mærket med ♠. Ændrede og nye vilkår er umarkerede.

Afgørelsen om de nye og ændrede vilkår meddeles i henhold til § 41, stk. 1, jf. § 41b, og § 72 i miljøbeskyttelsesloven. Vilkårene træder i kraft straks ved meddelelse af afgørelsen med mindre andet fremgår i det enkelte vilkår og med mindre afgørelsen påklages, jf. afsnit 4.4.

Vilkårene er ikke retsbeskyttede, da de enten er ændret ved påbud (nye og ændrede vilkår) eller overført fra godkendelser, hvor retsbeskyttelsesperioden er udløbet.

Afgørelsen gives på følgende vilkår:

2.1 Vilkår for revurderingen

Generelle forhold

- A1 Et eksemplar af afgørelsen skal til enhver tid være tilgængeligt på virksomheden. Driftspersonalet skal være orienteret om afgørelsens indhold.
- A2 Tilsynsmyndigheden skal straks orienteres om følgende forhold:
- Ejerskifte af virksomhed og/eller ejendom.
 - Hel eller delvis udskiftning af driftsherre.
 - Indstilling af driften for en længere periode.
- Orienteringen skal være skriftlig og fremsendes, før ændringen indtræder.

Indretning og drift

- B1 Virksomheden skal indrettes og drives i overensstemmelse med oplysningerne i Bilag A.
- B2 Den årlige produktion af ost må ikke overstige 14.000 tons.

Luftforurening

Støv

- C1 Virksomheden må ikke give anledning til væsentlige diffuse støvgener udenfor virksomhedens område. Tilsynsmyndigheden vurderer, om generne er væsentlige.

Emissionsgrænser

- C2 Emissionen fra kedelanlægget må ikke overskride de anførte grænseværdier, målt som timemiddelværdier.

Afkast fra	Stof	Emissionsgrænse (enhed)
Kedelanlægget (naturgas)	NO _x	65 mg/Nm ³ tør røggas ved 10% O ₂
	CO	75 mg/Nm ³ tør røggas ved 10% O ₂

En emissionsgrænse udtrykker det maksimalt tilladelige indhold af stoffet i den luft, virksomheden udsender gennem et afkast. Referencetilstand (0 °C, 101,3 kPa, tør gas).

Kontrol af luftforurening

- C3 Tilsynsmyndigheden kan bestemme, at virksomheden skal dokumentere, at grænseværdierne i vilkår C2 er overholdt.

Dokumentationen skal senest 3 måneder efter, at kravet er fremsat, tilsendes tilsynsmyndigheden sammen med oplysninger om driftsforholdene under målingen. Dokumentationen skal efter forlangende fremsendes både i papirformat og digitalt.

Kontroltype og overholdelse af grænseværdi

Målingerne skal foretages som præstationsmålinger.

Der skal foretages 2 målinger af mindst 45 minutters varighed. Målingerne kan foretages samme dag.

Emissionsgrænsen anses for overholdt, når det aritmetiske gennemsnit af de 2 målinger er mindre end eller lig med grænseværdien.

Krav til luftmåling

Måling skal foretages, når virksomheden er i fuld drift eller efter anden aftale med tilsynsmyndigheden.

Måling skal udføres som akkrediteret teknisk prøvning, og målerapporterne skal udfærdiges som akkrediterede prøvningsrapporter. Målelaboratoriet skal være akkrediteret til bestemmelse af de aktuelle stoffer i røggassen af Den Danske Akkrediterings- og Metrologifond (DANAK) eller et tilsvarende akkrediteringsorgan, som er medunderskriver af EA's multilaterale aftale om gensidig anerkendelse.

Navn	Parameter	Metodeblad
Bestemmelse af koncentrationer af kvælstofoxider (NO _x) i strømmende gas	NO _x	MEL-03
Bestemmelse af koncentrationer af ilt (O ₂) i strømmende gas	O ₂	MEL-05
Bestemmelse af koncentrationer af carbonmono-oxid (CO) i strømmende gas	CO	MEL-06

Der henvises til Miljøstyrelsens Referencelaboratorium for måling af emissioner til luften: www.ref-lab.dk

Dog kan andre analysemetoder benyttes, såfremt tilsynsmyndigheden har accepteret dette. Detektionsgrænserne for analyserne må højst være 10% af grænseværdierne.

Generelle krav til kvalitet i emissionsmålinger, jf. metodeblade MEL-22, skal være overholdt.

Kontrol af virksomhedens luftforurening skal gentages, når tilsynsmyndigheden finder det påkrævet. Hvis vilkårene er overholdt, kan der kun kræves én årlig dokumentation. Udgifterne hertil afholdes af virksomheden.

Luftvejledningen

Virksomhedens luftforurening skal dokumenteres ved måling og beregning i overensstemmelse med gældende vejledning fra Miljøstyrelsen, p.t. nr. 2/2001.

Lugt

D1♠ Virksomhedens drift må ikke medføre generende lugt udenfor virksomhedens område. Såfremt driften medfører lugt, der efter tilsynsmyndighedens vurdering er generende, kan myndigheden forlange, at virksomheden gennemfører lugtbegrænsende foranstaltninger.

Kan lugtkilder ikke umiddelbart identificeres, kan tilsynsmyndigheden forlange, at virksomheden lader gennemføre en kortlægning af årsagen til lugtgenerne, herunder eventuelt lader gennemføre målinger af lugtemissionen fra afkast med tilhørende immissionsberegninger, og at virksomheden dernæst gennemfører yderligere lugtbegrænsende foranstaltninger.

Kortlægning af lugtemission, herunder målinger i afkast og tilhørende beregninger, kan højst kræves en gang årligt.

Filterskyllevand og overfladevand

E1 Filterskyllevand fra vandbehandlingsanlægget skal ledes til mejeriets renseanlæg.

E2 På områder, hvor der er mulighed for mælkespild eller spild af saltlage, skal afløb være koblet på spildevandssystemet, så eventuelt spild ledes til mejeriets renseanlæg.

E3 Der må maksimalt udledes 5 l overfladevand pr. sekund fra udløbet ved regnvandsbassinet til Vadsbækken.

Fra 1. juni 2012 må der maksimalt udledes 5 l overfladevand pr. sekund fra hele virksomhedens område.

E4 Regnvandsbassinet skal vedligeholdes, så der ikke udledes sand, slam og flydestoffer.

E5 Afløbet fra regnvandsbassinet skal være forsynet med en afspærringsventil, som kan lukkes manuelt, af hensyn til indgreb i forbindelse med evt. forurening af overfladevandet.

Fra 1. juni 2012 skal være mulighed for manuel afspærring af overfladevand fra hele virksomhedens område.

E6 Senest 1. juni 2012 skal der ske en fosforreduktion af overfladevandet fra den samlede virksomhed.

Fosforindholdet skal reduceres svarende til den reduktion, der kan opnås ved at behandle vandet i et beplantet bassin med horisontal gennemstrømning som beskrevet i "Spildevandsforskning fra MST, nr. 49 af 1992 om lokal rensning af regnvand". Det svarer til en fosforreduktion på 50 – 70 %.

E7 Senest 1. september 2011 skal der til tilsynsmyndighedens accept fremsendes et projektforslag til ændring af det nuværende afvandingssystem. Det skal af projektforslaget fremgå, hvordan det sikres, at en eventuel forurening kan holdes tilbage, samt hvordan der sikres en maksimal samlet udløbsmængde på 5 l/s fra virksomheden og en reduktion af overfladevandets fosforindhold svarende til 50 – 70 %.

Støj

Støjgrænser

- F1 ♠ Driften af virksomheden må ikke medføre, at virksomhedens samlede bidrag til støjbelastningen i naboområderne overstiger nedenstående grænseværdier. De angivne værdier for støjbelastningen er de ækvivalente, korrigerede lyd niveauer i dB(A).

	Kl.	Reference tidsrum (Timer)	Ved boliger i det åbne land dB(A)
Mandag-fredag	07-18	8	55
Lørdag	07-14	7	55
Lørdag	14-18	4	45
Søn- & helligdage	07-18	8	45
Alle dage	18-22	1	45
Alle dage	22-07	0,5	40
Maksimalværdi	22-07	-	55

Grænseværdierne gælder ikke for medarbejderboligen, der ligger inden for området omfattet af lokalplan 99-03 (Bregnehøjvej 16 A), såfremt boliganvendelsen er nødvendig for virksomhedens drift.

Kontrol af støj

- F2 Tilsynsmyndigheden kan bestemme, at virksomheden skal dokumentere, at støjgrænserne i vilkår F1 er overholdt.

Dokumentationen skal, senest 3 måneder efter at kravet er fremsat, tilsendes tilsynsmyndigheden sammen med oplysninger om driftsforholdene under målingen.

Krav til målinger

Virksomhedens støj skal dokumenteres ved måling og beregning efter gældende vejledninger fra Miljøstyrelsen, p.t. nr. 6/1984 om Måling af ekstern støj og nr. 5/1993 om Beregning af ekstern støj fra virksomheder.

Måling skal foretages, når virksomheden er i fuld drift, med mindre der er truffet anden aftale med tilsynsmyndigheden.

Målingerne/beregningerne skal udføres og rapporteres som "Miljømåling – ekstern støj" af en enhed, som er optaget på Miljøstyrelsens liste over godkendte laboratorier.

Støjdokumentationen skal gentages, når tilsynsmyndigheden finder det påkrævet. Hvis støjgrænserne er overholdt, kan der højst kræves én årlig bestemmelse. Udgifterne hertil afholdes af virksomheden.

Grænseværdien for støj anses for overholdt, hvis målte eller beregnede værdier fratrukket ubestemtheden er mindre end eller lig med støjgrænserne. Målingernes og beregningernes samlede ubestemthed fastsættes i overensstemmelse med Miljøstyrelsens anvisninger.

Affald

Bortskaffelse af affald

- G1 ♠ Virksomhedens affald skal håndteres og bortskaffes i overensstemmelse med kommunens affaldsregulativer/anvisninger.

Overjordiske olietanke

- H1 Tegning med placering af mejeriets 3 olietanke samt kopi af tankattesten for olietanken fra 1997 placeret på Bregnehøjvej 15, skal fremsendes til tilsynsmyndigheden senest 1. april 2011.

- H2 Dieseltanken fra 2008, placeret på Bregnehøjvej 16 A, skal sløjfes senest i 2033.

Fyringsolietanken fra 2005, placeret på Bregnehøjvej 16 A, skal sløjfes senest i 2030

Sløjfningstermin for fyringsolietanken fra 1997, placeret på Bregnehøjvej 15, fastsættes iht. olietankbestemmelsen, på baggrund af oplysningerne på tankattesten.

Såfremt brugen af en olietank varigt ophører, skal virksomheden sørge for, at anlægget sløjfes. Ved sløjfning skal eventuelt restindhold i tanken fjernes. Anlægget skal fjernes, eller det skal sikres, at påfyldning ikke kan finde sted, ved at påfyldningsstuds og udluftningsrør afmonteres, og tanken afblændes. Høgelund Mejeri skal senest 4 uger efter sløjfning af et tankanlæg meddele dette til tilsynsmyndigheden sammen med oplysninger om de truffe foranstaltninger.

- H3 Tanke tilsluttet fyringsanlæg til bygningsmæssig opvarmning skal være påmonteret overfyldningsalarm.

På tanke tilsluttet fyringsanlæg til bygningsmæssig opvarmning med en indfyret effekt på højst 120 kW skal der endvidere være installeret enstregenget rørsystem.

- H4 Hvis virksomheden konstaterer eller får begrundet mistanke om, at en olietank eller tankanlæg er utæt, skal tilsynsmyndigheden straks underrettes. Desuden skal virksomheden straks træffe foranstaltninger, der kan bringe en eventuel udstrømning til ophør, fx ved tømning af anlægget.

Såfremt der under påfyldning af et anlæg sker udstrømning af olieprodukter, herunder spild der ikke umiddelbart kan fjernes, skal tilsynsmyndigheden ligeledes straks underrettes.

- H5 Høgelund Mejeri skal sikre, at olietankanlæggene er i en sådan stand, at der ikke foreligger en åbenbar, nærliggende risiko for, at der kan ske forurening af jord, grundvand eller overfladevand, herunder må der ikke forekomme væsentlig synlige tæring af tanke, rørsystemer eller understøtninger.

Høgelund Mejeri skal tillige sikre, at tankene står på varigt stabile underlag. For plasttankene fra 2005 og 2008 skal det endvidere sikres, at de står på tæt underlag, som strækker sig minimum 10 cm uden om tankene.

- H6 Som led i vedligeholdelsen, jf. vilkår H5, skal Høgelund Mejeri foranledige, at de nødvendige reparationer finder sted. Reparation af et anlæg skal udføres af en sagkyndig, og den udførende virksomhed skal udlevere dokumentation for det udførte arbejde til mejeriet.

- H7 Høgelund Mejeri skal opbevare et eksemplar af tankattester, tillæg til tankattester, udarbejdede tilstandsrapporter og dokumentation for udførte reparationer. Mejeriet skal tillige sikre, at krav om vedligeholdelse, anvendelse mv. som fremgår af tankattester eller øvrige attester, overholdes.

Jord og grundvand

- I1 Farligt affald skal opbevares under tag og beskyttet mod vejrlig. Oplagring skal ske på befæstet impermeabelt underlag med opkant eller lignende, således at eventuelt spild ikke indebærer risiko for nedsivning i jorden eller afledning til kloak.
- I2 Olieudskiller og sandfang skal være tilmeldt en tømningsordning
- I3 Opbevaring af brændstof, råvarer og hjælpestoffer skal placeres således, at der ikke er fare for forurening af jord og grundvand ved eventuelt uheld eller brud på tanke eller opbevaringsbeholdere. For tankanlæg til saltlage skal dette være overholdt senest 1. juni 2012.
- I4 Høgelund Mejeri skal – til tilsynsmyndighedens accept - senest 1. september 2011 fremsende en redegørelse for, hvordan indretning af tankanlæg planlægges ændret så det sikres, at der ikke vil kunne ske udsivning til jorden ved eventuelt spild fra eller brud på tankanlægget.

Tankanlægget indretning efter ændringerne skal endvidere vurderes i forhold til BREF-noten om emissioner fra oplagring.

Indberetning/rapportering

Eftersyn og vedligeholdelse af anlæg

- J1 Høgelund Mejeri skal have udarbejdet og vedligeholde procedurer for kontrol og vedligeholdelse af tekniske anlæg, hvor driftsforstyrrelser kan have miljømæssig betydning.

Driftsjournaler

- J2 Virksomheden skal føre driftsjournaler/registreringer, der som minimum indeholder oplysninger om
- driftsforstyrrelser af miljømæssig betydning; herunder unormale forhold (art, tidspunkt, varighed og afværgeforanstaltninger)
 - kontrol i henhold til virksomhedens kalibrerings- og vedligeholdelsesplan med måleudstyr, der anvendes til dokumentation for overholdelse af vilkår i denne afgørelse
 - eftersyn af fyringsanlæg, ammoniakanlæg og andre trykbærende anlæg med dato for eftersyn, reparationer og udskiftninger samt oplysninger om eventuelt forekommende driftsforstyrrelser
 - produktionsmængder og råvareforbrug, herunder forbrug af olie/gas/el
 - eventuelle indkomne klager

Driftsjournalerne/registreringerne skal være tilgængelige for, og på forlangende indberettes til tilsynsmyndigheden. Journalerne skal opbevares på virksomheden i mindst 3 år.

Driftsforstyrrelser og uheld

- K1 Høgelund Mejeri skal sikre, at alle relevante medarbejdere er bekendte med, hvordan de skal reagere ved driftsforstyrrelser eller uheld, som kan have betydning for eller påvirke det eksterne miljø. Dette kan ske i form af introduktion af beredskabsplan, driftsforskrift eller lignende, hvor det er beskrevet hvornår og hvordan, der skal reageres.
- K2 Der skal som minimum være faste procedurer for medarbejdernes håndtering af følgende situationer:
- Spild/udslip af råvarer til jord eller kloak
 - Spild/udslip af hjælpestoffer eller rengøringsmidler til jord eller kloak
 - Spild eller udslip af farligt affald
 - Udslip af ammoniak

Procedurerne skal indeholde beskrivelser af relevante tiltag med henblik på at stoppe ulykken/uheldet og begrænse udslippet, herunder oplysninger om hvilke interne og eksterne personer og myndigheder der skal underrettes/alarmeres og hvordan.

Procedurerne skal holdes ajourførte og skal på forlangende forevises tilsynsmyndigheden.

Ophør

- L1 Ved ophør af driften skal der træffes de nødvendige foranstaltninger for at imødegå fremtidig forurening af jord og grundvand og for at bringe stedet tilbage i en miljømæssig tilfredsstillende tilstand. En redegørelse for disse foranstaltninger skal fremsendes til tilsynsmyndigheden senest 3 måneder, før driften ophører helt eller delvist.

3. VURDERING OG BEMÆRKNINGER

Arla Foods a/s, Høgelund har den 1. oktober 2010 indsendt oplysninger til brug for sagens behandling i form af en miljøteknisk beskrivelse. Den miljøtekniske beskrivelse er vedlagt som Bilag A.

3.1 Baggrund for afgørelsen

Virksomheder omfattet af IPPC-direktivet (i-mærkede virksomheder) skal have taget deres miljøgodkendelser op til revurdering minimum hvert 10. år.

Formålet med revurdering er blandt andet at gennemgå den samlede virksomhed for at sikre, at virksomhedens drift er baseret på bedst tilgængelige teknologi (BAT), og for at sikre at vilkårene i godkendelsen er i overensstemmelse med gældende lovgivning og praksis.

Det skal i forbindelse med revurderingen vurderes, om der er sket væsentlige ændringer i virksomhedens indretning og drift i forhold til den miljøgodkendelse, der revurderes, og om godkendelsen fortsat er dækkende for virksomhedens aktiviteter.

Det vurderes ligeledes, om der er sket ændringer i den fysiske planlægning mv. i virksomhedens omgivelser, og i givet fald om dette giver grundlag for regulering af godkendelsen.

3.1.1 Virksomhedens indretning og drift

I forbindelse med miljøgodkendelsen i 2000 fik mejeriet tilladelse til udvidelse af produktion og bygningsmasse i 2 step - fase 1 og 2. Udvidelsen ville medføre en årlig indvejet mælkemængde på op til 112.000 ton/år, en produktion af ost på op til 14.000 ton/år og en bygningsmæssig udvidelse på ca. 13.000 m². Af fremsendte oplysninger fremgår det, at den bygningsmæssige udvidelse har noget større end de 13.000 m², mens indvejet mængde og produktion ikke overstiger det forventede. Da der således ikke er sket en produktionsudvidelse i forhold til det i 2000 godkendte, vurderer Miljøstyrelsen ikke, at der i forbindelse med revurderingen skal meddeles godkendelse til udvidelsen efter lovens § 33.

Ved tilsyn den 2. juni 2010 blev det meddelt, at mejeriet havde udskiftet det naturgasfyrede kedelanlæg til et andet brugt anlæg. I forbindelse med udskiftningen var der i ca. 3 måneder opstillet et oliefyret nød anlæg. Det blev aftalt, at en eventuel godkendelse af og fastsættelse af vilkår for den "nye" kedel ville ske ifm. den forestående revurdering.

Grundet behov for udskiftning af nedslidt renseanlæg og øget spildevandskapacitet, fik Høgelund Mejeri den 16. marts 2010 godkendelse til udskiftning af det eksisterende renseanlæg. I samme forbindelse blev der meddelt nye vilkår for spildevandskapacitet, drift af renseanlæg og udledning af spildevand. Spildevandsvilkår indgår derfor ikke i denne revurdering.

3.1.2 Virksomhedens omgivelser

Høgelund Mejeri er beliggende i landzone i et område med spredt bebyggelse og i et område med almindelige drikkevandsinteresser (OD).

Mejeriet er omfattet af lokalplanerne 99-03 og 99-04 fra hhv. 2003 og 2004, begge udarbejdet af daværende Vojens Kommune. Det samlede område omfattet af de 2 lokalplaner er udlagt til erhvervsformål i form af mejeri med tilhørende funktioner.

Renset spildevand og overfladevand fra mejeriet ledes gennem et rørlagt kommunevandløb via Vadsbækken til Stevning Dam, der er en del af et habitatområde. Nærmere beskrivelse heraf fremgår af miljøgodkendelsen af 16. marts 2010 vedrørende rensesanlæg og udledning.

Bilag B og Bilag C viser virksomhedens placering og omgivelser.

3.2 Vilårsændringer

3.2.1 Opsummering

Vilkår fra tidligere miljøgodkendelse er ændret, opsplittet og omformuleret i overensstemmelse med gældende praksis. Uaktuelle vilkår er slettet.

En samlet oversigt over vilårsændringer samt nye vilkår, er anført i Bilag D.

3.2.2 Indretning og drift

I forbindelse med revurderingen har Høgelund Mejeri fremsendt oplysninger om virksomhedens indretning og drift i form af en miljøteknisk redegørelse (Bilag A) samt supplerende oplysninger om blandt andet kloakforhold, olietanke og bebygget/befæstet areal.

Der er stillet vilkår om, at virksomheden skal være indrettet og skal drives i overensstemmelse med de fremsendte oplysninger.

I miljøgodkendelsen fra 2000 fremgår det, at godkendelsen er givet ud fra forudsætning om en maksimal årlig produktion på 14.000 tons ost. Dette er nu vilkårsfastsat.

3.2.3 Luftforurening

Mejeriet fik i 1991 godkendelse til opførelse og drift af kedelanlæg (Tøma TDA, max indfyret effekt på 2850 kW, naturgasfyret). Af miljøgodkendelsen fra 2000 fremgår det, at kedlen på daværende tidspunkt ikke var fuldt udnyttet og ville kunne klare den forøgede belastning i forbindelse med, at produktionen nåede op på de forventede 14.000 tons ost årligt. Endelig fremgår det af godkendelsen, at skorstenshøjden er 10 meter og dermed overholder kravet til skorstenshøjden for anlæg på mellem 1000 og 5000 kW, hvor højden skal være mindst 1,25 gange højdeforskellen mellem skorstensfoden og tagryggen på enhver bygning inden for en afstand af 100 meter.

Ved tilsyn den 2. juni 2010 oplyste mejeriet, at de i oktober 2008 havde udskiftet naturgaskedlen til en anden brugt kedel – en Danstoker, type DHA 6,3. Kedlen er fra 1991 og har en maksimal indfyret effekt på 4,14 MW.

I miljøgodkendelsen fra 2000 er der alene stillet krav til kedlen om overholdelse af B-værdien for NO_x på 0,125 mg/m³. I forbindelse med udskiftning af tekniske anlæg skal der indtænkes BAT, og Miljøstyrelsen kan kun acceptere, at der installeres en brugt kedel, hvis den brugte kedel kan overholde de emissionsværdier, Luftvejledningen (vejledning fra miljøstyrelsen, nr. 2, 2001) angiver for en tilsvarende ny kedel.

Der er i juni 2010 derfor udført målinger af luftemissionen fra kedelanlægget. Målingerne viser en NO_x emission på maksimal 61 mg/m³ og en CO-emission på maksimal 3,3 mg/m³. Målingerne viser således, at kedlen kan overholde Luftvejledningens emissionsværdier for nye naturgasfyrede anlæg på mellem 120 kW og 5 MW på henholdsvis 65 mg NO_x/m³ og 75 mg CO/m³, og der stilles krav om, at mejeriets kedelanlæg skal overholde disse værdier.

Ved præstationskontrollen i juni 2010 blev målt en maksimal luftmængde på 1.500 m³/time svarende til 0,417 m³/sek. Med en emissionsgrænse for NO_x på 65 mg/m³ giver det en spredningsfaktor på

$$S = (0,417 * 65) / 0,125 = 217 \text{ m}^3/\text{sek.}$$

B-værdien betragtes derfor som overholdt, da spredningsfaktoren er mindre end 250 m³/sek og afkastet ført mere end 1 meter over tag, jf. Luftvejledningen, afsnit 4.3.2.

Eftersyn og rensning af kedelanlæg er lovpligtigt og vilkårsfastsættes derfor ikke.

3.2.4 Lugt

Der er i perioden, hvor staten har været miljømyndighed for mejeriet, ikke været klager over lugt fra mejeriets drift, og Miljøcenter Odense har ved tilsyn konstateret meget begrænset lugtemission. Lugtvilkåret overføres derfor uændret, men kan dog tages op igen, når der foreligger en ny luftvejledning fra Miljøstyrelsen.

3.2.5 Spildevand og overfladevand

Spildevand

Høgelund Mejeri's processpildevand og sanitære spildevand er reguleret af vilkårene i *Miljøgodkendelse til udskiftning af eksisterende renseanlæg samt ændret udløbssted for det rensede spildevand, af 16. marts 2010*. Sanitært spildevand skal ledes til offentlig kloak og processpildevand til mejeriets eget renseanlæg. Mejeriet har tilladelse til udledning af rensed processpildevand til Vadsbækken frem til 1. januar 2012. Herefter forventes det rensede spildevand udledt direkte til Lillebælt.

Filterskyllevand

Haderslev Kommune har den 21. april 2010 meddelt Høgelund Mejeri fornyet tilladelse til vandindvinding og vandbehandlingsanlæg. Af tilladelsen fremgår det, at det er

op til Miljøstyrelsen at vurdere, om der er behov for en tilladelse til afledning af filterskyllevandet.

Vandbehandlingsanlægget er placeret indendørs i samme bygning som køleanlægget. Filterskyllevand fra anlægget ledes via gulv afløb til mejeriets renseanlæg.

Skyllevandet kan blandt andet indeholde okker og andre jernforbindelser. Miljøstyrelsen vurderer dog ikke, at skyllevandet kan have negativ indvirkning på renseanlæggets drift, og en særskilt afledningstilladelse findes derfor ikke nødvendig. Der stilles vilkår om, at filterskyllevand fra vandbehandlingsanlægget skal ledes til mejeriets renseanlæg.

Overfladevand

Overfladevand fra Høgelund Mejeri udledes til Vadsbækken. Fra den vestlige del sker det via et oprindeligt udløb vest for mejeriet, mens overfladevandet fra virksomhedens østlige del ledes via regnvandsbassin etableret på hjørnet af Bregnehøjvej og Høgelundvej.

Sønderjyllands Amt har den 12. november 2003 meddelt *Tilladelse til udledning af overfladevand fra et område på Arla Foods a.m.b.a., Høgelund (til Vadsbækken)*. Tilladelsen omhandler den del af overfladevandet, der ledes via regnvandsbassin, og der er i tilladelsen fastsat krav til regnvandsbassinets størrelse og indretning samt krav om etablering af sandfang og olieudskiller på den østligliggende plads ud for færdigvarelageret. Der er ikke stillet krav til kvaliteten af det udledte overfladevand, da det blev vurderet, at oplandet til udledningen ikke var udsat for en særlig belastning af farlige stoffer.

Mejeriet har oplyst, at olieudskiller og sandfang er udført som beskrevet i udledningstilladelsen. Regnvandsbassinet er udført med dykket udløb og afspærringsspjæld, der kan lukkes helt i forbindelse med eventuelle uheld. En vandbremse sikrer, at der maksimalt kan udledes 5 l/sek. Af fremsendt kloaktegning samt luftfotos fremgår det, at bassinet er etableret meget større end de ca. 1000 m³, det skulle være iht. udledningstilladelsen.

Vilkårene (etableringsvilkår) i udledningstilladelsen fra 2003 er ikke længere relevante og erstattes derfor af vilkår om kontrol og vedligeholdelse af afløbssystemet, samt krav om fortsat mulighed for at kunne tilbageholde overfladevandet ved eventuelt spild eller uheld.

Fra den vestlige del af mejeriet, hvor blandt andet mælkeindvejningen foregår, ledes overfladevandet til det oprindelige udløbssted på hjørnet af Bregnehøjvej og Boels Vej. Dette udløb er uden forsinkelsesbassin, afspærringsventil og vandbremse og med tilladelse til udledning af op til 100 l/s (iht. miljøgodkendelsen fra 2000).

På trods af, at afløbene i området ved mælkeindvejningen er koblet på spildevandssystemet, så eventuelt mælkespild ifm. indvejning vil blive ledt til mejeriet renseanlæg, finder Miljøstyrelsen ikke den nuværende vestlige udledning acceptabel og mener, der skal være mulighed for at stoppe udledningen i forbindelse med et eventuelt spild eller uheld. Det betyder, at overfladevandet som minimum skal ledes via et forsinkelsesbassin med mulighed for afspærring.

Haderslev Kommune, der er myndighed med hensyn til den hydrauliske belastning af vandløbene, har oplyst, at den nuværende udledning på op til 100 l/s ikke kan accepteres, men at den samlede udledning fra virksomheden skal ned på 1-2 l/s/ha. Virksomhedens samlede befæstede og bebyggede areal er på ca. 3,2 ha, og der stilles vilkår om en udledning af maksimalt 5 l/s efter ændring/tilpasning af afvandingsystemet.

Fra Vadsbækken ledes overfladevandet videre til Stevning Dam. Stevning Dam er i dag allerede udsat for en for stor fosforbelastning. Derfor skal det i forbindelse med nye udledningstilladelser og revision af eksisterende tilladelser sikres, at der sker en reduktion af fosforindholdet i det tilledte vand.

Overfladevandets indhold af fosfor ændrer sig meget afhængig af regnintensitet mv. Analyser af regnvandet udtaget som stikprøver eller som flowproportionale prøver vil derfor ikke give et reelt billede af fosforindholdet.

Miljøstyrelsen gennemførte i 1992 et forskningsprojekt, der er afrapporteret i: "Spildevandsforskning, nr. 49, 1992, om lokal rensning af regnvand". Af rapporten fremgår det, at "behandling" af overfladevandet i et beplantet regnvandsbassin med horisontal gennemstrømning, udført som beskrevet i rapporten, kan reducere vandets indhold af fosfor med 50 – 70 %. Rapporten kan findes på:

<http://www2.mst.dk/Udgiv/publikationer/1992/87-7810-058-5/pdf/87-7810-058-5.pdf>

På baggrund af ovenstående vurderer Miljøstyrelsen, at dokumentation for reduktion af fosforindholdet i overfladevandet fra Høgelund Mejeri, kan ske alene ved at vandet "behandles" i et system, der erfaringsmæssigt har vist sig at kunne reducere fosforindholdet, fx ved at lade vandet løbe gennem et bassin som beskrevet ovenfor.

Der stilles derfor vilkår om, at der senest 1. september 2011 skal fremsende et projektforslag til ændring af det nuværende afvandingsystem, hvoraf det fremgår, hvordan det kan sikres, at en eventuel forurening kan holdes tilbage, samt hvordan der kan sikres en maksimal samlet udløbsmængde på 5 l/s fra virksomheden og en reduktion af overfladevandets fosforindhold svarende til 50 – 70 %. Projektet skal accepteres af tilsynsmyndigheden, og det accepterede projekt skal være etableret inden 1. juni 2012.

Det foreslås, at mejeriet i forbindelse vurderer, om det eksisterende regnvandsbassin på hjørnet af Bregnehøjvej og Høgelundvej har tilstrækkelig kapacitet til at modtage den samlede mængde overfladevand fra mejeriet, og om bassinet eventuelt er eller kan beplantes, således der kan ske den ønskede fosforreduktion.

3.2.6 Støj

Støjgrænserne i miljøgodkendelsen fra 2000 er i overensstemmelse med gældende vejledende grænseværdier, og som dokumentation for overholdelse af støjkravene er der i sommeren 2010 udført støjmålinger. Støjmålingerne og støjforholdene omkring mejeriet er afrapporteret i prøvningsrapport af 22. september 2010.

Støjmålingerne viser, at støjniveauet fra mejeriet ligger en del under de tilladte grænser.

Inden for mejeriets område er der en medarbejderbolig på Bregnehøjvej 16 A. Ved denne bolig er der målt et støjniveau på ca. 52 dB både dag, aften og nat. Ifølge lokalplanen for området (nr. 99-03) kan der i tilknytning til mejeriet etableres én bolig, såfremt boligen er nødvendig af hensyn til virksomhedens drift, og, forudsat at bolig-anvendelsen sker i overensstemmelse hermed, tillægges boligen ikke støjfølsomhed.

På baggrund af ovenstående, fastholdes de vejledende grænseværdier for støj, og det tilføjes, at Bregnehøjvej 16 A ikke er omfattet af støjgrænserne, såfremt boligen er nødvendig af hensyn til virksomhedens drift.

Der har ikke på noget tidspunkt været naboklager over vibrationer eller infralyd, og Miljøstyrelsen mener derfor ikke, det er nødvendigt at stille vilkår herfor.

3.2.7 Affald

Haderslev Kommune er affaldsmyndighed, og Miljøstyrelsen er alene myndighed for selve opbevaringen og håndteringen af affald inde på mejeriet.

Affald fra mejeriet håndteres og bortskaffes efter gældende regler, og tidligere affaldsvilkår overføres, dog med redaktionelle ændringer og uden at omhandle slamhåndtering.

3.2.8 Overjordiske olietanke

Olietankbekendtgørelse er revideret flere gange, senest med *Bekendtgørelse nr. 259 af 23. marts 2010 om indretning, etablering og drift af olietanke, rørsystemer og pipelines*.

Der er i miljøgodkendelsen fra 2000 ikke stillet vilkår til olietanke. I gældende olietankbekendtgørelse stilles der i § 5 krav om, at der i forbindelse med afgørelse om godkendelse af listevirksomheder skal fastsættes vilkår, der skal sikre, at inspektionskrav og sløjfningsterminer overholdes.

Ifølge virksomhedens oplysninger er der 3 olietanke på mejeriet – alle 3 overjordiske tanke:

- en 1.500 liters dieseltank, plast, fra 2008 (Kingspan Miljøcontainer) placeret indendørs i rum uden afløb på ejendommen Bregnehøjvej 16A
- en 2.500 liters fyringsolietank, plast, fra 2005 til bygningsopvarmning (Kingspan Miljøcontainer) placeret indendørs i rum uden afløb på ejendommen Bregnehøjvej 16A
- en 1.200 liters Roug fyringsolietank til bygningsopvarmning fra 1997 placeret udendørs på ejendommen Bregnehøjvej 15.

Der foreligger tankattester for de to plasttanke på Bregnehøjvej 16 A, mens attesten fra tanken fra 1997 mangler. Der er stillet vilkår til virksomhedens 3 olietanke i henhold til olietankbekendtgørelsen, herunder krav om fremsendelse af den resterende tankattest.

3.2.9 Jord og grundvand

Ved miljøtilsyn i 2010 blev det konstateret, at tankanlægget til saltlage (tankene ud for saltlagringsrummet) er placeret på betonunderlag uden afløb eller opkant. Ved eventuelt tankbrud vil saltlagen kunne rende ud på det omkringliggende græsareal og sive ned.

Mejeriet har efterfølgende fremsendt et skitseforslag til ændringer af tankanlægget, således at mindre spild vil kunne opsamles i en kumme etableret langs anlæggets betongulv og derfra ledes til renseanlægget. Miljøstyrelsen finder ikke umiddelbart de foreslåede ændringer hensigtsmæssige og tilstrækkelige, og opsamlingskapaciteten synes meget lille i forhold til størrelsen af de enkelte tanke. Der stilles derfor vilkår om, at mejeriet senest 1. september 2011 skal fremsende en mere detaljeret redegørelse for, hvordan indretning af tankanlæg planlægges ændret så det sikres, at der ikke vil kunne ske udsivning til jorden ved eventuelt spild fra eller brud på tankanlægget, herunder en vurdering af projektet i forhold til BREF-noten om emissioner fra oplagring.

Herudover stilles der et generelt vilkår om, at opbevaring af brændstof, råvarer og hjælpestoffer i øvrigt skal ske således, at der ikke er fare for forurening af jord og grundvand ved eventuelt uheld eller brud på tanke eller opbevaringsbeholdere.

3.2.10 Indberetning/rapportering

Vilkår 17 i miljøgodkendelsen fra 2000, der vedrørende egenkontrol, er splittet op i 2 nye vilkår om henholdsvis krav til eftersyn og vedligeholdelse af tekniske anlæg og krav til minimumsindhold af driftsjournal.

For god ordens skyld skal det nævnes, at virksomheden til enhver tid er forpligtet til straks at underrette tilsynsmyndigheden om driftsforstyrrelser eller uheld, der medfører væsentlig forurening eller risiko herfor, jf. miljøbeskyttelseslovens § 71.

3.2.11 Driftsforstyrrelser og uheld

Høgelund Mejeri har oplyst, at den mest sandsynlige emission i forbindelse med uheld eller driftsforstyrrelser er udledning af mælk eller rengøringsmidler til kloak.

Endvidere er der risiko for udslip af ammoniak fra køle- og isvandsanlægget specielt i forbindelse med påfyldningen. Risikoen for udslip vurderer mejeriet som særdeles ringe.

Jf. afsnit 3.2.5 og afsnit 3.2.9 vurderer Miljøstyrelsen at risikoforholdene omkring tankanlægget til saltlage samt udledning af overfladevand fra den vestlige del af mejeriet ikke er acceptable eller tilstrækkeligt belyste, hvorfor der i vilkår E7 og I4 er stillet vilkår om mejeriets redegørelser herfor.

For at sikre en hurtig og effektiv indsats i forbindelse med driftsforstyrrelser eller uheld og dermed minimere risikoen for forurening, er det vigtigt, at de relevante medarbejdere ved, hvordan de skal reagere i sådanne situationer. Dette er vilkårsfatsat, og der er tillige stillet vilkår om, at der som minimum skal forefindes ajourførte procedurer for håndtering af spild eller udslip af råvarer, hjælpestoffer, rengøringsmidler, farligt affald og ammoniak.

3.2.12 Ophør

Vilkår 15 vedrørende ophør i miljøgodkendelsen fra 2000 uddybes, så der nu stilles vilkår om, at der ved ophør af driften skal træffes de nødvendige foranstaltninger for at imødegå fremtidig forurening af jord og grundvand og for at bringe stedet tilbage i en miljømæssig tilfredsstillende tilstand.

3.2.13 Bedst tilgængelige teknik

For virksomheder, der er omfattet af IPPC-direktivet, udsender EU Kommissionen BAT-reference documents (BREF-noter), hvori det fastlægges, hvad der må betragtes som den bedst tilgængelige teknik inden for de industrielle brancher, som direktivet omfatter.

Høgelund Mejeri er omfattet af BREF-noten for fødevarer, drikkevarer og mælk. For mejerier er der endvidere udarbejdet en checkliste, som af virksomheden kan bruges til at få et overblik over, hvor den befinder sig i relation til BAT.

Høgelund Mejeri har i forbindelse med revurderingen gennemgået og udfyldt denne checkliste, og på baggrund heraf vurderer Miljøstyrelsen umiddelbart, at der kun på et enkelt område har været behov for at indføre vilkårsændringer som følge af den teknologiske udvikling i henhold til BREF-noterne. Det drejer sig om emissionsvilkår til naturgaskedlen, hvor mejeriet i 2008 valgte at udskifte den gamle naturgasfyrede kedel med en anden brugt kedel. Her har Miljøstyrelsen valgt at stille emissionsvilkår, som var det en ny kedel, der var installeret.

Mejeriet er desuden omfattet af BREF-noten om emissioner fra oplagring, og i den forbindelse skal der i forbindelse er der stillet vilkår om at tankanlægget til saltlage skal ændres, og at ændringerne skal vurderes i forhold til BREF-noten.

3.4 Udtalelser/høringssvar

3.4.1 Inddragelse af borgere mv.

Revurderingen har været annonceret i Haderslev Ugeavis den 1. september 2010. Der er ikke modtaget henvendelser vedrørende revurderingen.

3.4.2 Udtalelse fra andre myndigheder

Haderslev Kommune er forud for fremsendelse af udkast til afgørelse blevet hørt vedrørende udledning af overfladevand til Vadsbækken. Kommunen har endvidere – sideløbende med virksomheden – haft afgørelsesudkastet i høring, og har til dette bemærket

- at der (i vilkår E7) for overfladevandet fra mejeriets vestlige del tillades udledt maksimalt 5 l/s, men at udledningen iht udmeldinger fra MST skal neddroles til baggrundsniveauet for græsklædte arealer, hvilket er 1-2 l/s/ha. Det bemærkes endvidere, at der i dag findes vandbremsere, der uden problemer kan neddrose udledninger til mindre en 5 l/s.

- at fjernelsen af fosfor bør sættes til, at man skal reducere fosforindholdet, svarende til den reduktion man kan opnå ved at behandle vandet i et beplantet bassin med horisontal gennemstrømning (beskrevet i Spildevandsforskning fra MST, nr. 49 af 1992 - Lokal rensning af regnvand). Dette svarer til en reduktion på 50 - 70 %.

På baggrund af kommunens bemærkninger er vilkårene vedrørende overfladevand ændret så virksomhedens samlede udledning (fra ca. 3,2 ha) skal holdes på maksimalt 5 l/s, efter ændring/tilpasning af afvandingssystemet. Endvidere er vilkårene præciseret med hensyn til reduktion af overfladevandets indhold af fosfor.

3.4.3 Udtalelse fra virksomheden

De nye og ændrede vilkår har den 21. januar og den 23. marts 2011 været varslet overfor virksomheden i form af udkast til afgørelse og i henhold til miljøbeskyttelseslovens § 75.

Nedenfor er nævnt virksomhedens bemærkninger (ordret) til afgørelsesudkastet og Miljøstyrelsens kommentarer hertil.

Vilkår C3: Luftforurening	
Virksomhedens bemærkninger	Miljøstyrelsens kommentarer
<p>Beskrivelse af måleprogram i tilfælde af, at tilsynsmyndigheden forlanger det.</p> <p>"Der skal foretages 3 målinger af mindst 1 times varighed".</p> <p>I 1. supplement til Luftvejledningen er beskrevet anbefalinger for måleprogram – "2 målinger af 45 min." Dette gælder for anlæg på 5-30 MW, hvilket kedelanlægget i Høgelund dog er mindre end, men burde disse anbefalinger også gælde for Høgelunds kedelanlæg eller ?</p>	<p>Ændringerne til vilkår C3 imødekommes, så eventuel præstationskontrol skal ske ved 2 målinger af minimum 45 minutters varighed.</p>

Vilkår E6: Overfladevand	
Virksomhedens bemærkninger	Miljøstyrelsens kommentarer
<p>Vi er enige i formuleringen af den første del af vilkåret, men den sidste del af vilkåret er meget upræcist formuleret " Der skal endvidere ske en reduktion af overfladevandets indhold inden udledningen." Reduktion af hvad ? og fra hvilket nuværende niveau ? Vi mener ikke, at man kan stille krav om reduktion, når man ikke ved om der er et problem. Denne del af vilkåret bør ændres.</p> <p>Tidsfristen for opfyldelse af vilkåret kan vi ikke acceptere, da budgettet for 2011 er vedtaget. Vi foreslår, at tidsfristen ændres til 1. juni 2012.</p>	<p>Miljøstyrelsen er enig i, at vilkår E6 i afgørelsesudkastet var uklart, og vilkåret er ændret og præciseres. Præciseringen sker blandt andet med udgangspunkt i bemærkningerne fra Haderslev Kommune, jf. afsnit 3.4.2.</p> <p>Erfaringsmæssigt ved vi, at overfladevand indeholder fosfor. Da Stevning Dam allerede er udsat for en for stor fosforbelastning, er det nødvendigt reducere fosforindholdet inden udledningen.</p> <p>Da det ikke er muligt at tage repræsentative prøver af mejeriets overfladevand, for at analysere for indhold af fosfor, stilles der vilkår om at fosforindholdet skal reduceres svarende til den reduktion man kan opnå ved at behandle vandet i et beplantet bassin med horisontal gennemstrømning, svarende til en reduktion på 50 – 70 %. Dette præciseres i vilkåret.</p> <p>For at sikre en gennemtænkt og god løsning af virksomhedens samlede overfladeafvanding/-udledning imødekommes ønsket om tidsfristen for</p>

	opfyldelse af vilkår E6 forlænges frem til 1. juni 2012
--	---

Vilkår E7:	
Virksomhedens bemærkninger	Miljøstyrelsens kommentarer
<p>Sidste del af dette vilkår om reduktion af overfladevandets fosforindhold er upræcist formuleret. Vi ved ikke om der er et problem med fosforindholdet og en "reduktion" er et vidt begreb.</p> <p>Vi kan ikke nå at fremsende et projektforslag til den påtænkte tidsfrist. Vi anmoder om en tidsfrist på 1. september 2011.</p>	<p>Vilkår E7 er omformuleret og præciseret. Vilkåret er i øvrigt ændret således at den samlede udledte mængde fra hele virksomheden fastsættes til maksimalt 5 l/s. Det vil betyde, at hvis der fortsat vælges at udlede overfladevand fra 2 udløbssteder, vil der skulle ske en yderligere bremsning af vandet fra det eksisterende bassin.</p> <p>Den ønskede tidsfristforlængelse imødekommes af samme grund som nævnt ovenfor</p>

Vilkår I3 og I4:	
Virksomhedens bemærkninger	Miljøstyrelsens kommentarer
<p>Sikring af tanke til saltlage skal ses i sammenhæng med projektet vedr. overfladevand og derfor beder vi om følgende tidsfrister:</p> <p>Fremsendelse af projekt vedr sikring af tankanlæg til saltlage senest den 1. september 2011.</p> <p>Udførelse af sikring af tankanlæg til saltlage senest den 1. juni 2012.</p>	<p>Sikring af tankene vil sandsynligvis betyde ændringer af virksomhedens forskellige afløbssystemer, hvorfor ønsket om at se på sikring af tanke og overfladeafvandingen som en helhed virker fornuftig.</p> <p>Miljøstyrelsen imødekommer derfor ønsket om ændrede tidsfrister for fremsendelse af projekt og udførelse af tanksikringen.</p>

Vilkår J2, om driftsjournal	
Virksomhedens bemærkninger	Miljøstyrelsens kommentarer
<p>Vilkårene ønskes omformuleret, således det klart fremgår at driftsjournaler fra etc. kan anvendes.</p> <p>J2 foreslås omformuleret til:</p> <p>Driftsforstyrrelser af miljømæssig betydning (defineret som uheld, hvor kravværdier overskrides, eller der er fare herfor) skal registreres i Høgelund Mejeris system til registrering af afvigelser og korrigerende handlinger.</p> <p>Måleinstrumenter der anvendes til kontrol af vilkår i godkendelsen skal indgå i mejeriets kalibrerings- og vedligeholdelsesplan. Plan- og resultater af kalibrering m.v. skal være tilgængelig for tilsynsmyndigheden.</p> <p>Eftersyn af fyringsanlæg, ammoniakanlæg og andre trykbærende anlæg fremgår af mejeriets vedligeholdelsesplan og registreres i mejeriets registreringssystemer.</p> <p>Registrering af råvareforbrug- og produktionsmængder, driftstider skal fremgå af de registreringer der foretages i forbindelse med daglig drift. Tilsvarende gælder for udledning fra renseanlæg.</p> <p>Eventuelle klager over miljømæssige aspekter og eventuelle vilkårsovertrædelser skal registreres.</p> <p>Registreringerne skal være tilgængelige for tilsynsmyndigheden. Plan og resultater skal opbevares i</p>	<p>Hensigten med vilkår J2 har ikke været at oplysningerne nødvendigvis skal registreres i en særskilt journal. Det er fuldt ud acceptabelt, at virksomhedens eksisterende registreringssystemer anvendes, blot oplysningerne kan findes frem og vises eller indberettes til tilsynsmyndigheden på forlangende. Vilkåret er tilpasset herefter.</p> <p>Miljøstyrelsen skal dog gøre opmærksom på, at det ikke er tilstrækkeligt kun at registrere uheld, hvor kravværdier overskrides, eller der er fare herfor – som ønsket. Registreringskravet gælder også for andre driftsforstyrrelser af miljømæssig karakter, hvor der ikke sker vilkårsoverskridelser; fx driftsforstyrrelser på kedelanlæg, ammoniakanlæg eller lignende.</p> <p>Og så skal der endnu engang gøres opmærksom på, at tilsynsmyndigheden også straks skal underrettes om alle driftsforstyrrelser eller uheld, der medfører væsentlig forurening eller risiko herfor, jf. miljøbeskyttelseslovens § 71.</p>

mindst 3 år.	
--------------	--

Vilkår L1, om ophør	
Virksomhedens bemærkninger	Miljøstyrelsens kommentarer
<p>Arla Foods finder at vilkår L1 skal præciseres, således det fremgår, at meningen med vilkåret ikke er, at anlægget skal nedrives og arealet re-etableres. Arla Foods foreslår følgende tekst:</p> <p>Ved ophør af driften skal der træffes de nødvendige foranstaltninger for at imødegå fremtidig forurening af jord og grundvand og for at bringe stedet tilbage i en miljømæssig tilfredsstillende tilstand. En redegørelse for disse foranstaltninger skal fremsendes til tilsynsmyndigheden senest 3 måneder, før driften ophører helt eller delvis.</p> <p>Redegørelsen skal udfærdiges under hensyntagen anden gældende lovgivning, fx jordforureningsloven, og skal som minimum omfatte disse punkter:</p> <ul style="list-style-type: none"> • Rengøring af produktionslokaler og – udstyr • Fjernelse af produktionsudstyr og råvarer/hjælpestoffer der kan udgøre en miljømæssig risiko • Bortskaffelse af organisk affald og rengøring af siloer • Tømning af lagre • Bortskafning af kemikalier, rengøringsmidler, farligt affald og andet affald efter gældende regler • Tømning af køleanlæg • Tømning og sløjfning/fjernelse af olietanke • Tømning af sandfang og olieudskillere • Evt. jordforurening 	<p>Vilkår L1 omhandler alene de miljømæssige aspekter i forbindelse med ophør, således at virksomheden skal sikre at der ikke efterfølgende kan ske forureninger, og at der ryddes op efter eventuelle forureninger forårsaget af virksomhedens drift.</p> <p>Hvordan miljøkrav og virksomhedens indretning ser ud på det tidspunkt, mejeriet lukker ned, vides ikke, og det findes derfor ikke hensigtsmæssigt eller relevant at specificere vilkåret yderligere.</p> <p>Miljøstyrelsen ønsker på baggrund heraf ikke, at ændre den foreslåede formulering.</p>

4. FORHOLDET TIL LOVEN

4.1 Lovgrundlag

Oversigt over det anvendte lovgrundlag findes i bilag E.

Revurdering

Afgørelsen vil blive revurderet i overensstemmelse med gældende regler i godkendelsesbekendtgørelsen om, at miljøgodkendelser skal revurderes regelmæssigt og mindst hver 10 år. Revurdering vil således senest ske igen i år 2021.

Risikobekendtgørelsen

Virksomheden er ikke omfattet af risikobekendtgørelsen.

VVM-bekendtgørelsen

Virksomheden er opført på bilag 2 i VVM-bekendtgørelsen. Revurderinger er ikke omfattet af bestemmelserne om VVM, og Miljøstyrelsen går ud fra, at der i forbindelse med udbygningerne af mejeriet i 2004 og 2005 er foretaget den nødvendige sagsbehandling af de daværende myndigheder.

4.2 Øvrige afgørelser

Ud over denne afgørelse gælder følgende godkendelse fortsat:

- Miljøgodkendelse af 16. marts 2010 omfattende udskiftning af eksisterende renselanlæg samt ændret udløbssted for det rensede spildevand.

Afgørelsen erstatter følgende, tidligere meddelte godkendelser:

- Miljøgodkendelse af 31. januar 2000: Godkendelse og revision af godkendelser i henhold til miljøbeskyttelseslovens kap. 5 til fortsat drift af eksisterende mejeri, til etablering af ny skummesal mv., til fortsat udledning af overfladevand til Vadsbæk samt til fortsat drift af eksisterende spildevandsrensningsanlæg og til fortsat udledning af rensede spildevand til Vadsbæk.
- Tilladelse af 12. november 2003 til udledning af overfladevand fra et område på Arla Foods amba, Høgelund.

4.3 Tilsyn med virksomheden

Miljøstyrelsen er tilsynsmyndighed for virksomheden. Henvendelser vedrørende denne afgørelse skal rettes til Miljøstyrelsen Odense, C.F. Tietgens Boulevard 40, 5220 Odense SØ, ode@mst.dk.

4.4 Offentliggørelse og klagevejledning

Denne afgørelse vil blive annonceret i Haderslev Ugeavis og kan ses på Miljøstyrelsens hjemmeside www.mst.dk/annoncering.

Nye eller ændrede vilkår, dvs. umarkerede vilkår, kan påklages. For revurderede vilkår, der ikke er ændret, dvs. vilkår markeret med ♠, er det kun beslutningen om, at disse vilkår ikke ændres, der kan påklages. Endvidere kan det påklages, at vilkår eller dele af vilkår er sløjfet. En oversigt findes i Bilag D.

Klagevejledning

Der kan klages til Natur- og Miljøklagenævnet over afgørelsen. Klageberettigede fremgår af miljøbeskyttelseslovens § 98 – 100. Klageberettiget er bl.a. enhver med individuel, væsentlig interesse i sagen. En eventuel klage skal være skriftlig og sendes til Miljøstyrelsen Odense, C.F. Tietgens Boulevard 40, 5220 Odense SØ eller ode@mst.dk. Klagen skal være modtaget senest den 27. april 2011 kl. 16.00. Miljøstyrelsen Odense videresender klagen til Natur- og Miljøklagenævnet.

Det er en betingelse for Natur- og Miljøklagenævnets behandling af Deres klage, at De indbetaler et gebyr til Natur- og Miljøklagenævnet. Klagegebyret er fastsat til 500 kr. for privatpersoner og 3.000 kr. for alle andre klagere, herunder virksomheder, organisationer og offentlige myndigheder.

De modtager en opkrævning på gebyret fra Natur- og Miljøklagenævnet, når nævnet har modtaget klagen fra Miljøstyrelsen. De skal benytte denne opkrævning ved indbetaling af gebyret. Natur- og Miljøklagenævnet modtager ikke check eller kontanter. Natur- og Miljøklagenævnet påbegynder behandlingen af klagen, når gebyret er modtaget. Betales gebyret ikke på den anviste måde og inden for den fastsatte frist på 14 dage, afvises klagen fra behandling. Vejledning om gebyrordningen kan findes på Natur- og Miljøklagenævnets hjemmeside.

Gebyret tilbagebetales, hvis

- 1) klagesagen fører til, at den påklagede afgørelse ændres eller ophæves,
- 2) klageren får helt eller delvis medhold i klagen, eller
- 3) klagen afvises som følge af overskredet klagefrist, manglende klageberettigelse eller fordi klagen ikke er omfattet af Natur- og Miljøklagenævnets kompetence.

Det bemærkes, at hvis den eneste ændring af den påklagede afgørelse er forlængelse af frist for efterkommelse af afgørelse som følge af den tid, der er medgået til at behandle sagen i klagenævnet, tilbagebetales gebyret dog ikke.”

Virksomheden vil få besked, hvis vi modtager en klage.

Betingelser, mens en klage behandles

En klage over afgørelsen har opsættende virkning for nye og reviderede/ændrede vilkår, med mindre Natur- og Miljøklagenævnet bestemmer andet.

Søgsmål

Et eventuelt søgsmål om afgørelsen skal anlægges ved domstolene inden 6 måneder fra offentliggørelsen.

4.5 Liste over modtagere af kopi af afgørelsen

Haderslev Kommune, post@haderslev.dk

Naturstyrelsen Ribe, rib@nst.dk

Embedslægeinstitutionen Syddanmark, syd@sst.dk

Danmarks Naturfredningsforening, dn@dn.dk

Friluftsrådet, kreds@friluftsradet.dk

NOAH, noah@noah.dk

Greenpeace, hoering@nordic.greenpeace.org

Ferskvandsforeningen for Danmark, nb@ferskvandsforeningen.dk

Dansk Sportsfiskerforbund, post@sportsfiskerforbundet.dk

5. BILAG

Bilag A: Miljøteknisk beskrivelse mm

Miljøteknisk beskrivelse for Arla Foods, Høgelund Mejeri, Bregnehøjvej 16, Høgelund, 6500 Vojens

A Oplysninger om ansøger og ejerforhold		
1)	Ansøgerens navn, adresse og telefonnummer	Arla Foods amba, Sønderhøj 14, 8260 Viby J, telefon nr. 89 38 10 00.
2)	Virksomhedens navn, adresse, matrikelnummer og CVR- og P-nummer	Arla Foods, Høgelund Mejeri, Bregnehøjvej 16, Høgelund, 6500 Vojens. Matrikelnr. 1 m.fl. Høgelund, Vedsted CVR nr.: 25313763 P nr.: 1.003.029.548
3)	Navn, adresse og telefonnummer på ejeren af ejendommen, hvorpå virksomheden er beliggende eller ønskes opført, hvis ejeren ikke er identisk med ansøgeren	./.
4)	Oplysning om virksomhedens kontaktperson: Navn, adresse og telefonnummer	I relation til sagsbehandling af ansøgning om revurdering af miljøgodkendelse kontaktes Helle Nielsen, (hlnis@arlafoods.com), Sønderhøj 14, 8260 Viby J. Tlf.nr. 89 38 10 00 eller dir. 89 38 14 96. I relation til øvrige forhold kontaktes; Mejerichef Ejvind Skødt, Høgelund Mejeri, Bregnehøjvej 16, Høgelund, 6500 Vojens, tlf.nr. 73 54 52 00 eller QEHS chef Jeanet Juul Mortensen, tlf.nr. 73 54 52 05.
B Oplysninger om virksomhedens art		
5)	Virksomhedens listebetegnelse jf. bilag 1 og 2 i bek. om godkendelse af listevirksomheder, for virksomhedens hovedaktivitet og eventuelle biaktiviteter	F105, Virksomheder for behandling og forarbejdning af mælk eller flydende mælkefraktioner, når den modtagne mængde mælkebaseret råvare er på mere end 200 tons pr. dag i gennemsnit på årsbasis.
6)	Kort beskrivelse af det ansøgte projekt. Angivelse af om der er tale om nyanlæg eller om driftsmæssige udvidelser/ændringer af bestående virksomhed. Hvis der er tale om udvidelse af en ikke tidligere godkendt virksomhed, som bliver godkendelsesplig-	Nærværende miljøtekniske beskrivelse er udarbejdet i forbindelse med en revurdering af gældende miljøgodkendelse for mejeriet. Den omfatter en årlig produktion af 14.000 tons ost og en indvejet mælkemængde på 112.000 tons. Der sker ingen udvidelse af produktionen eller ændringer af eksisterende bygninger.

	<p>ting på grund af udvidelsen, skal der gives oplysninger om hele virksomheden inkl. udvidelsen</p>	
7)	<p>Vurdering af, om virksomheden er omfattet af Miljøministeriets bekendtgørelse om kontrol med risiko for større uheld med farlige stoffer</p>	<p>Den 10.12.2007 har Miljøcenter Odense meddelt at mejeriet er ikke omfattet af risikobekendtgørelse nr. 1666 af 14. december 2006.</p>
8)	<p>Hvis det ansøgte projekt er midlertidigt, skal det forventede ophørstidspunkt oplyses</p>	<p>./.</p>
<p>C Oplysninger om etablering</p>		
9)	<p>Oplysning om, hvorvidt det ansøgt kræver bygningsmæssige udvidelser/ændringer</p>	<p>./.</p>
10)	<p>Forventede tidspunkter for start og afslutning af bygge- og anlægsarbejder og for start af virksomhedens drift. Hvis ansøgningen omfatter planlagte udvidelser eller ændringer, jf. lovens § 36, oplyses tillige den forventede tidshorisont for gennemførelse af disse</p>	<p>./.</p>
<p>D Oplysninger om virksomhedens beliggenhed</p>		
11)	<p>Situationsplan med nordpil i ex. 1:4000</p>	<p>Se vedlagte situationsplan X1.002.</p>
12)	<p>Redegørelse for virksomhedens lokaliseringsovervejelser</p>	<p>Mejeriet har i mange år haft den nuværende placering. Mejeriet ligger i landzone i et område som med lokalplan nr. 99.01 udlagt som et erhvervsområde. Der har i forbindelse med revurderingen ikke været overvejelser om flytning af mejeriet.</p>
13)	<p>Virksomhedens daglige driftstid</p>	<p>Mejeriet er i døgndrift alle ugens 7 dage. Afhentning af færdigvarer sker dog primært på hverdage i dagtimerne. Tilsvarende gælder for afhentning af affald m.v. For drift af de enkelte anlæg (der giver anledning til ekstern støj) og transporter henvises til vedlagte støjrapport september 2010.</p>

14)	Oplysninger om til- og frakørselsforhold samt en vurdering af støjbelastning i forbindelse hermed.	Der henvises til vedlagte støjrapport september 2010.
E Tegninger over virksomhedens indretning		
15)	<p>Den tekniske beskrivelse, jf. punkt F og H , skal ledsages af tegninger, der – i det omfang det er relevant – viser følgende:</p> <p>a) placering af alle bygninger og andre dele af virksomheden på ejendommen</p> <p>b) produktions- og lagerlokalers placering og indretning, herunder placering af produktionsanlæg mv. Hvis der foretages arbejder udendørs, angives placeringen af dette</p> <p>c) placering af skorste- ne og andre luftaf- kast</p> <p>d) placering af støj- og vibrationskilder</p> <p>e) virksomhedens af- løbsforhold, herunder kloakker, sandfang, olieudskiller, brønde, tilslutningssteder til offentlig kloak og be- fæstigede arealer</p> <p>f) placering af oplag af råvarer, hjælpestoffer og affald, herunder overjordiske såvel som nedgravede tanke og beholdere samt rørføring</p> <p>g) interne transportveje</p>	<p>a) Fremgår af vedlagte situationsplan X1.002</p> <p>b) Plan med lokalebetegnelse fremgår af vedlagte situa- tionsplan X1.002.</p> <p>c) Fremgår af vedlagte støjrapport september 2010.</p> <p>d) Fremgår af vedlagte støjrapport september 2010</p> <p>e) Plan over kloak m.v. fremgår af vedlagte kloakplan X2.111.</p> <p>f) Se vedlagte situationsplan X1.002</p> <p>Der findes følgende olietanke:</p> <ul style="list-style-type: none"> • Dieselolietank Kingspan Miljøcontainere, Fredericia 1.500 liter år 2008, placeret indendørs i bygning med fast cementgulv og ingen afløb i lokalet. • Fyringsolietank Kingspan Miljøcontainere, Frederi- cia 2.500 liter år 2005, placeret indendørs i bygning uden gulvafløb • Fyringsolietank, Roug, 1.200 liter år 1997, placeret udendørs.

F	Beskrivelse af virksomhedens produktion			
16)	Oplysninger om produktionskapacitet samt art og forbrug af råvarer, energi, vand og hjælpestoffer, herunder mikroorganismer	Nedenstående skema viser mængder angivet i miljøgodkendelse samt nuværende forbrugs- og affaldsmængder (grønt regnskab 2009).		
		Type	Angivet i nuværende godkendelse og hertil knyttet forudsætninger	2009 (afrundet mængde)
		Råvarer og hjælpestoffer		
		Flydende mælkebaserede [tons]	112.000	69.000
		Øvrige ingredienser [tons]		750
		Kemikalier		
		Rengøringsmidler [tons]		210
		Øvrige kemikalier [tons]		50
		Forsyninger		
		Vand [m ³]		121.000
		El [MWh]		7.000
		Naturgas [Nm ³]		710.000
		Gasolie [liter]		18.000
		Primære færdigvarer og øvrige fraførte produkter		
		Ost [tons]	14.000	8.800
		Fraført mælkebaserede produkter [tons]	98.000	61.000
		Affald		
		Genbrug så f.eks. pap, papir metal [tons]		150
		Forbrænding [tons]		220
		Farligt affald i form af laboratorieaffald [tons]		2
		Deponi [tons]		2
		Slam t. jordbrugsformål [tons]		5.300
		Spildevand til recipient [m ³]		101.000
		Spildevand sanitet [m ³]		1.800

		<p>I forbindelse med valg af rengøringsmidler og desinfektionsmidler foretages en vurdering af indholdsstofferne jf. Arla's vurdering af de nævnte produktgrupper.</p> <p>Af hensyn til økonomi og specielt hygiejnekrav vil det ikke altid være muligt at vælge den mest miljøvenlige, men det tilstræbes naturligvis at anvende de mest miljøvenlige rengøringsmidler og desinfektionsmidler i størst muligt omfang.</p> <p>Hvor det er relevant i produktion og CIP anlæg forefindes altid opdaterede arbejdsbrugsanvisninger.</p>
17)	Systematisk beskrivelse af virksomhedens procesforløb, herunder materialestrømme, energiforbrug og – anvendelse, beskrivelse af de væsentligste luftforurenings- og spildevandsgenerende processer / aktiviteter samt affaldsproduktion. De enkelte forureningskilder angives på tegningsmateriale	<p>Procesforløb fremgår skematisk af vedlagte HACCP flow diagram.</p> <p>Der bruges naturgas til opvarmning af vand, der hovedsageligt anvendes til rengøring og til varmebehandling af mælkebaserede råvarer. I selve ostningsprocessen anvendes ligeledes energi til opvarmning af ostemassen.</p> <p>Derudover anvendes energi til køl af såvel flydende mælkeprodukter som færdigvarer.</p> <p>Spildevand opstår primært ved rengøringsprocesser.</p> <p>Den væsentligste luftemission i form af NO_x og CO₂ kommer fra kedelanlæg og transport. Af øvrige væsentlige luftemissioner er ekstern støj fra faste kilder og transport.</p> <p>Affald opstår primært i relation til pakkeriprocesser.</p>
18)	Oplysninger om energianlæg (brændselstyper og maksimal indfyret effekt)	<p>Der anvendes naturgas til dampkedel.</p> <p>Dampkedel:</p> <p>Maximal indfyret effekt 4,14 MW</p> <p>Indfyret maksimal effekt 3,5 MW</p> <p>Se vedlagte rapport vedr. måling af emissioner til luften CO og NO_x for yderligere oplysninger.</p>
19)	Oplysninger om mulige driftsforstyrrelser eller uheld, der kan medføre væsentlig forøget forurening i forhold til normal drift	<p>Der kan opstå driftsforstyrrelser som følge af eksempelvis nedbrud af procesudstyr eller strømsvigt. I relation til en sådan driftsforstyrrelse vil den væsentligste miljøpåvirkning være udslip af mælkeprodukter eller rengøringsmidler til udligningstank på eget renseanlæg.</p> <p>Som følge af ammoniakfyldning på køle- og isvandsanlæg er der risiko for ammoniakudslip. Risikoen anses for særdeles ringe.</p>
20)	Oplysninger om særlige forhold i forbindelse med opstart/nedlukning af an-	./.

	læg	
G Oplysninger om valg af bedste tilgængelige teknik		
21)	<p>Redegørelse for den valgte teknologi og andre teknikker med henblik på at forebygge, og hvis dette ikke er muligt, at begrænse forureningen fra virksomheden, herunder begrundelse for hvorfor dette anses for den bedste tilgængelige teknik.</p> <p>Redegørelsen skal indeholde oplysninger om mulighederne for</p> <ul style="list-style-type: none"> ○ at effektivisere råvareforbruget ○ at substituere særligt skadelige eller betænkelige stoffer med mindre skadelige eller betænkelige stoffer, ○ at optimere produktionsprocesserne ○ at undgå affalds frembringelse og hvis dette ikke kan lade sig gøre, om mulighederne for genanvendelse og recirkulation og ○ at anvende bedste tilgængelige renseteknik <p>Redegørelsen skal tillige belyse de energimæssige konsekvenser ved den valgte teknologi, herunder om der er valgt den meste energieffektive teknologi</p> <p>Desuden skal redegørelsen indeholde et resumé af de væsentligste af de eventuelle alternativer, som ansøger har undersøgt</p>	<p>Mejeriet har implementeret miljøledelsessystem der opfylder kravene i ISO 14001. Det vil sige, at der arbejdes systematisk med miljøforbedringer dels ved bl.a. at definere forbedringsmål og dels ved minimering af risiko for driftsforstyrrelser, der kan have indflydelse på emissionerne fra mejeriet.</p> <p>Generelt foretages der løbende optimering af såvel produktions- som rengøringsprocesser.</p> <p>Her kan nævnes, at Arla Foods har en central indkøbsaftale vedr. rengøringsmidler, et led i aftalen er netop, at leverandøren har forpligtet sig til at medvirke til en optimering af rengøringsprocesserne.</p> <p>Da netop rengøringsprocesserne anvender store mængder energi og vand, har en optimering indflydelse ikke kun på mængden og type af kemikalier men fører også til besparelse af energi- og vandforbruget, og dermed vil det medføre mindre spildevandsmængde til mejeriets eget renselanlæg.</p> <p>Når det gælder affald er der en tilsvarende aftale med en leverandør, som skal være behjælpelig med at belyse muligheder for genanvendelse af forskellige affaldsfraktioner.</p> <p>Endvidere henvises til bilag BAT checkliste.</p>
H Oplysninger om forurening og forureningsbegrænsende foranstaltninger		
Luftforurening		
22)	<p>For hvert enkelt stof eller stofklasse angives massestrømmen for hele</p>	<p>Der er luftemission fra naturgasfyrede kedelanlæg.</p> <p>Se vedlagte rapport vedr. måling af emissioner til luften</p>

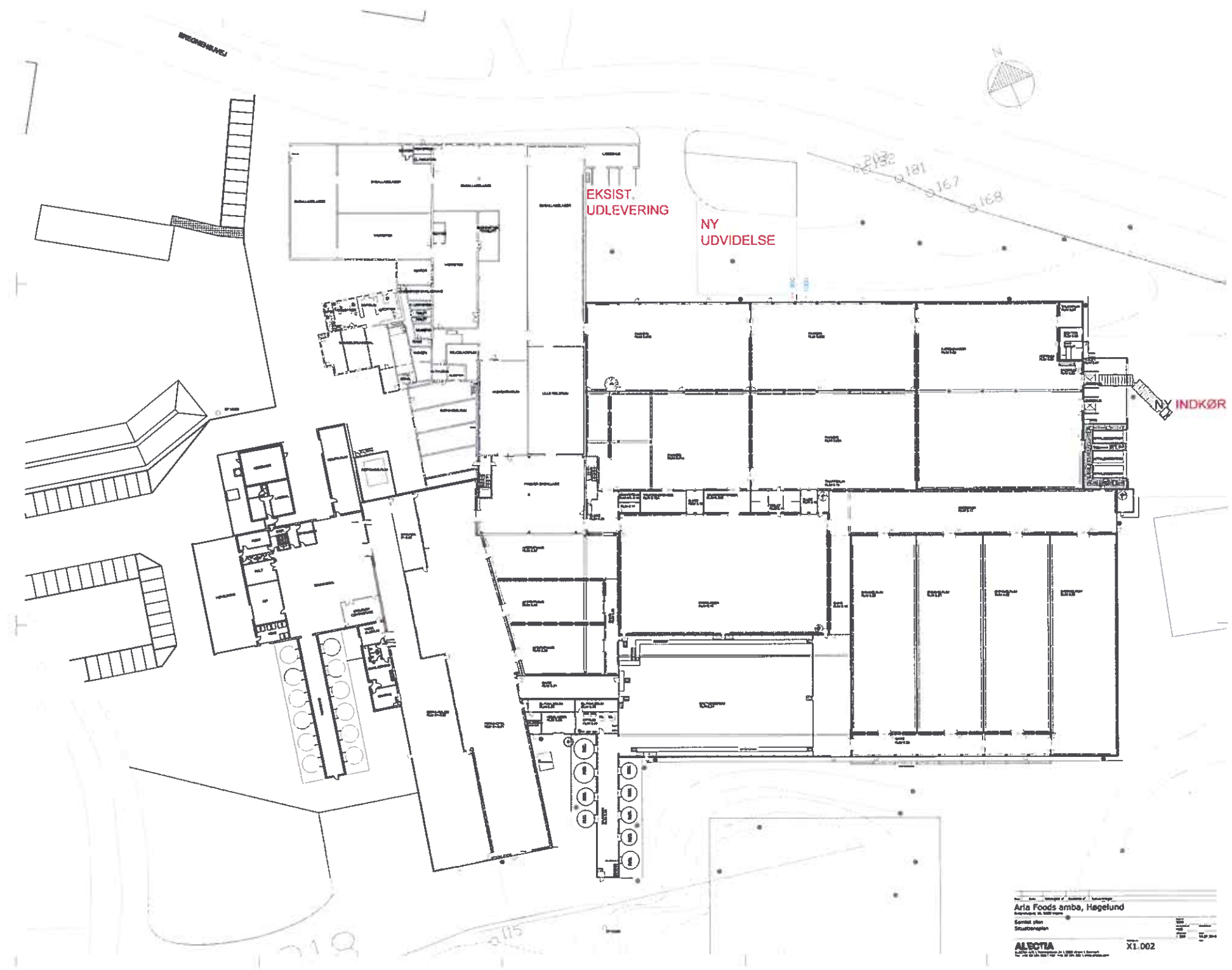
	<p>virksomheden og emissionskoncentrationen fra hvert afkast, som er nævnt under punkt 15. Det angives endvidere emissioner af lugt og mikroorganismer. For de enkelte afkast angives luftmængde og temperatur.</p> <p>Stofklasser, massestrøm og emission angives som anført i Miljøstyrelsens gældende vejl. om begrænsning af lugt- og luftforurening fra virksomheden.</p> <p>For mikroorganismer oplyses det systematiske navn, generel biologi og økologi, herunder eventuel patogenitet, samt muligheder for overlevelse/påvirkning af det ydre miljø. Koncentrationen af mikroorganismer i emissionen angives.</p> <p>Beskrivelse af de valgte rensningsmetoder og rensningsgraden for de enkelte tilførte stoffer og mikroorganismer</p>	<p>CO og NOx.</p> <p>Derudover er der alene tale om udsug fra proceslokaler og almindelig rumventilation. Der er ikke observeret støv eller lugtproblemer fra udsug.</p>
23)	Oplysninger om virksomhedens emissioner fra diffuse kilder	./.
24)	Oplysninger om afvigende emissioner i forbindelse med opstart/nedlukning af anlæg	./.
25)	Beregning af afkasthøjder for hvert enkelt afkast med de beregningsmetoder, der er angivet i miljøstyrelsens gældende vejl. om begrænsning af lugt- og luftforurening fra virksomheder	Se bemærkninger under punkt 22.
Støj		
30)	Beskrivelse af støj- og	Der henvises til vedlagte støjrapport fra september 2010.

	vibrationskilder, herunder intern kørsel og transport samt udendørs arbejde og materialehåndtering jf. punkt 15	
31)	Beskrivelse af de planlagte støj- og vibrationsdæmpende foranstaltninger for de enkelte støj- eller vibrationsfremkaldende anlæg, maskiner og køretøjer til intern transport og for virksomheden som helhed	Der henvises til vedlagte støjrapport fra september 2010.
32)	Beregning af det samlede støjniveau i de mest støjbelastede punkter i naboområderne udført som "miljømåling – ekstern støj" efter Miljøstyrelsens gældende vejledning om støj	Der henvises til vedlagte støjrapport fra september 2010. Heri er angivet samlet niveau for ekstern støj fra mejeriet incl. transportstøj.
Affald		
33	Oplysninger om sammensætning og årlig mængde af virksomhedens affald, herunder farligt affald. For farligt affald angives EAK-koderne	Se oplysninger under punkt 16.
34)	Oplysninger om, hvordan affaldet håndteres på virksomheden og om mængden af affald og restprodukter, som oplagres på virksomheden	Affaldet håndteres og bortskaffes efter de til enhver tid gældende regler, herunder bekendtgørelse om affald og Haderslev Kommunes affaldsregulativer.
35)	Angivelse af, hvor store affaldsmængder der går til henholdsvis nyttiggørelse og bortskaffelse	Se affaldsfordeling under punkt 16. Til nyttiggørelse går hele mængden med undtagelse af farligt affald; genanvendelse; materialegenanvendelse, forbrænding; energiproduktion, slam til landbrugsjord; jordbrugsformål som gødning
Jord og grundvand		
36)	Beskrivelse af de foranstaltninger, der er truffet til beskyttelse af jord og grundvand i forbindelse med henholdsvis håndtering og transport af foru-	Alle aktiviteter foregår primært på befæstige arealer. Affald håndteres og opbevares efter de til enhver tid gældende regler. Tanke til saltlage er placeret på betonunderlag uden afløb eller opkant. For at undgå, at saltlagen ved et evt. tank-

	renende stoffer, oplagspladser for fast og lyden- de affald, samt nedgra- vede rør, tanke og be- holdere	brud løber ud på det omkringliggende græsareal og siver ned i jorden, etableres sikring således det i tilfælde af læk på en tank sikres, at spildet blive opsamlet og løbe til ren- seanlægget i stedet for ud på jorden.
I Forslag til egenkontrol		
37)	<p>Virksomhedens forslag til vilkår og egenkontrolvil- kår for virksomhedens drift, herunder vedr. risi- koforholdene</p> <p>Egenkontrolvilkår bør indeholde:</p> <ul style="list-style-type: none"> ○ forslag til kontrolmålin- ger, herunder prøve- tagningssteder ○ forslag til rutiner for vedligeholdelse og kontrol af renseforan- staltninger ○ forslag til metoder til identifikation og over- vågning af de aktuelle mikroorganismer i pro- duktionen og i omgi- velse ○ forslag til overvågning af parametre, der har sikkerhedsmæssig be- tydning <p>Hvis virksomheden har et ledelsessystem opfor- dres til at koordinere for- slag til egenkontrolvilkår med ledelsessystemets rutiner</p>	<p><u>Røggas</u> Fyringsanlæg efterses, renses og justeres iht. lovpligtige regler. Der er i jul 2010 foretaget emissionsmålinger – se vedlagte rapport.</p> <p><u>Støj, støv og lugt</u> Da der -mejeriet bekendt - ikke er klager eller gener i for- bindelse med støj, støv eller lugt fra mejeriets aktiviteter, vil disse ikke indgå i en egentlig egenkontrol.</p> <p>Jf. mejerihåndbogen (certificeret efter ISO 14001) vil evt. klager blive registreret og evt. nødvendige korrigerende handlinger vil blive iværksat og dokumenteret.</p> <p><u>Tankanlæg til dieselolie, ammoniakanlæg og andre tryk- bærende anlæg</u> Kontrolleres jf. den til enhver tid gældende lovgivning.</p> <p><u>Driftsuheld af miljømæssig betydning</u> Driftsforhold af miljømæssig betydning vil blive registreret som en afvigelse og evt. nødvendige korrigerende hand- lingen iværksættes og dokumenteres.</p> <p><u>Øvrig egenkontrol og registreringer</u> Der føres ikke særskilte registreringer af driftstider, for- brugte mængder råvarer etc. Disse oplysninger vil fremgå af registreringer der til enhver tid er knyttet til produktio- nen ex. i form af registreringer af indvejning, produceret mængde etc.</p> <p>Forbrugsmængder etc. vil fremgå af grønt regnskab eller andre opgørelser. Affaldsmængder vil blive registreret og dokumenteret jf. de til enhver tid gældende regler.</p>
J Oplysninger om driftsforstyrrelser og uheld		
38)	Oplysninger om særlige emissioner ved de under punkt 19 nævnte drifts- forstyrrelser eller uheld	Den mest sandsynlige emission i forbindelse med uheld eller driftsforstyrrelse er udledning af mælkebaserede produkter eller rengøringsmidler til kloak (ledes til eget renselanlæg).
39)	Beskrivelse af de foran- staltninger, der er truffet for at imødegå driftsfor- styrrelser og uheld	Mejeridrift Driftsforhold som følge af nedbrud af procesanlæg fore- bygges primært gennem forebyggende vedligehold her- under afprøvning af alarmer (se også punkt 40).

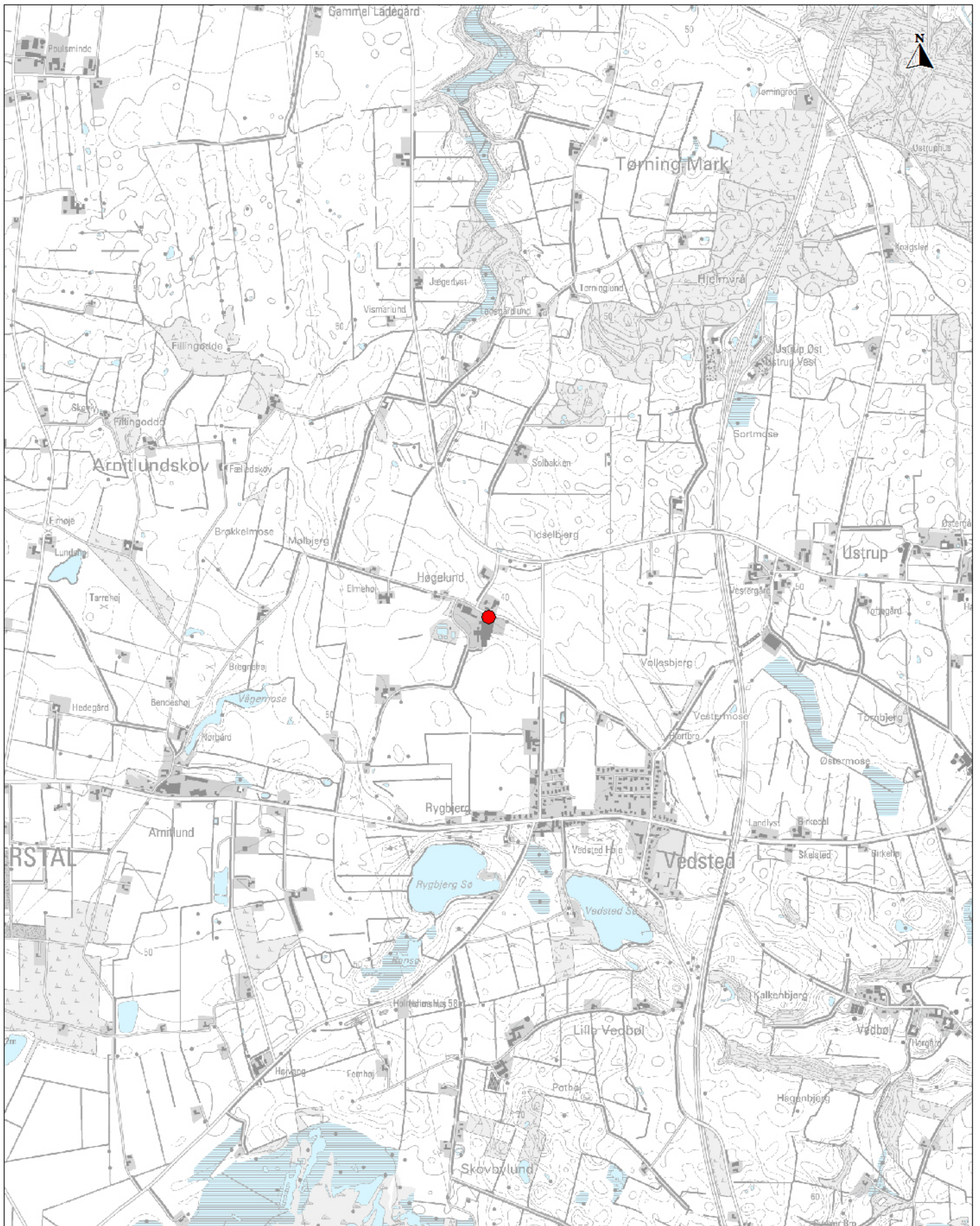
		<p>Silotanke er forsynet med niveautransmittere som anvendes til definering af fylde-setpunkt. Det betyder, at der under indvejning kun kan fyldes til dette punkt, herefter fyldes ind i den forvalgte tank.</p> <p>Der er centralt placerede CIP anlæg. De er forsynet med ledningsevнемålere. Formålet med følere er at sikre at evt. spild produkt udledes til kloak, men opsamles i stedet.</p> <p>Rengøringsmiddel opbevares i dunke og tanke. Antal dunke begrænses mest muligt ved forbrugsstedet.</p> <p>Kloaksystem</p> <p>Desuden er kloaksystemet udformet således, at for de udendørs arealer, hvor der er risiko for mælkespild i forbindelse med ind- og udvejning er kloakerne sluttet til system for processpildevand.</p> <p>Øvrige kloaker for overfladevand er tilsluttet regnvandsbassin. Skulle der på disse arealer ske spild kan udløb fra bassin spærres.</p> <p>Tankning af diesel kan kun foretages ved at "pistol" holdes nede, således vil der være en konstant overvågning af tankningen. Skulle der alligevel opstå et uheld forefindes "kattegrus" ved siden af tankanlæg.</p>
40)	Beskrivelse af de foranstaltninger, der er truffet for at begrænse virkningerne på mennesker og miljø af de under punkt 19 nævne driftsforstyrrelser eller uheld	<p>Ved nedbrud og/eller fejl på procesanlæg eller strømsvigt udefra træder mejeriets beredskabsplan i kraft. Denne beredskabsplan er en del af skummesalens instruktioner og afprøves i henhold til interne retningslinier.</p> <p>Beredskabsplanen er specielt beregnet til at håndtere uheld med væsentlige mængder spild af mælk/fløde eller rengøringsmidler til renseanlæg.</p> <p>Alarm i tilfælde af pumpestop afgives til skummesalen, hvor der altid er bemanning, når der er aktiviteter på mejeriet. De følger herefter de instrukser, der er knyttet til alarmen.</p>
K Oplysninger i forbindelse med virksomhedens ophør		
41)	Oplysninger om, hvilke foranstaltninger ansøgeren agter at træffe for at forebygge forurening i forbindelse med virksomhedens ophør	I tilfælde af ophør af Høgelund Mejeri vil Arla Foods i henhold til aftale med relevante myndigheder udarbejde en plan for eventuelle nødvendige foranstaltninger for at forebygge forurening.
L Ikke-teknisk resumé		
42	Oplysningerne i ansøgningen skal sammenfattes i et ikke-teknisk re-	Nærværende miljøtekniske beskrivelse er udarbejdet efter anmodning fra Miljøcenter Odense i forbindelse med re-

	sumé	vurdering af gældende miljøgodkendelse. Der er således ikke ansøgt om nye eller ændrede forhold
	Ansøgning udarbejdet	
		Nærværende miljøtekniske beskrivelse er udarbejdet af Helle Nielsen september 2009.



Arts Foods amba, Høgelund
Søstet plan
Skudstrategi
ALECTIA XI.002

Bilag B: Kort over virksomhedens beliggenhed



EMNE:



Høgelund Mejeri
Bregnehøjvej 16
6500 Vojens.



Miljøministeriet
Miljøstyrelsen

Dato: 28.03.11

Mål: se målstok

UTM32 Euref89

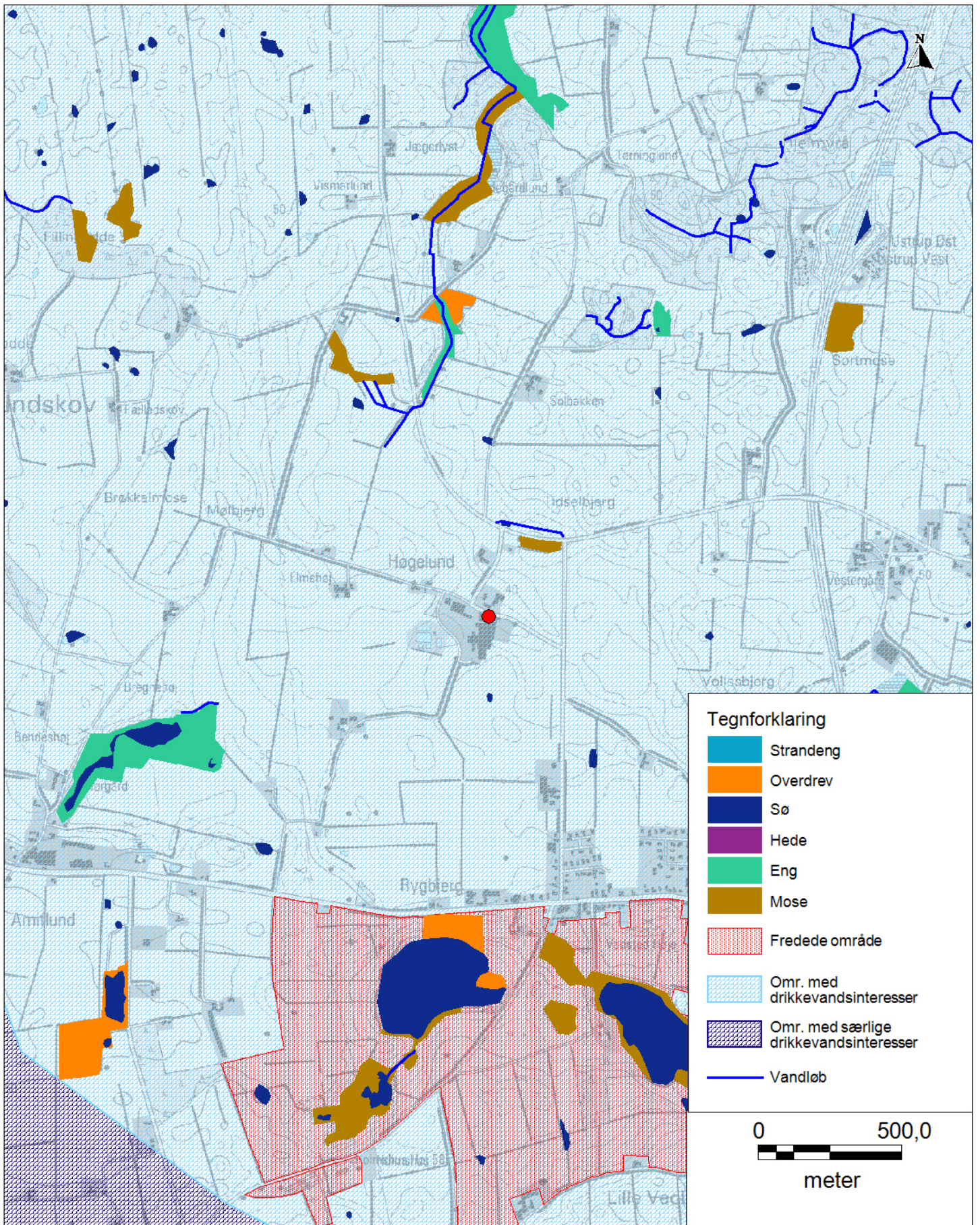
J.nr.: -

Matrikelkort: KMS copyright

Sagsbehandler: idhan / kabni

C.F. Tietgens Boulevard 40
DK - 5220 Odense SØ
Tlf.: (+45) 7254 4000
www.mst.dk

Bilag C: Virksomhedens omgivelser (temakort)



EMNE:



Høgelund Mejeri
Bregnehøjvej 16
6500 Vojens.



Miljøministeriet
Miljøstyrelsen

Dato: 28.03.11

Mål: se målstok

UTM32 Euref89

J.nr.: -

Matrikelkort: KMS copyright

Sagsbehandler: idhan / kabni

C. F. Tietgens Boulevard 40
DK - 5220 Odense SØ
Tlf.: (+45) 7254 4000
www.mst.dk

Bilag D: Oversigt over revurdering af vilkår

Miljøgodkendelse af 31. januar 2000

Vilkår nr.	Uændret Nyt nr.	Ændret Nyt nr.	Slettet	Bemærkninger
1			X	Henvisning til lovgivningen – skal ikke vilkårsfastsættes
2			X	Vedr. retsbeskyttelse – skal ikke vilkårsfastsættes
3			X	Påbegyndelse af fase 2 - vilkåret er ikke længere relevant
4			X	Godkendelser , der ophører – skal ikke vilkårsfastsættes
5			X	Som vilkår 4, men vedr. renseanlægget
6		C2		Luftforurening - emissionsgrænser
7		C3		Luftforurening - kontrol
8	D1			Lugt
9				Lugt – renseanlæg
10	F1			Støjgrænser
11		F2		Kontrol af støj
12			X	Spildevand - reguleret af afgørelse fra 2010
13		E2 – E7		Overfladevand
14			X	Kølevand – ikke relevant
15		L1		Jord og grundvand (ophør)
16	G1			Affald
17		J1 – J2		Egenkontrol

Nye vilkår som følge af revurdering:

Generelle forhold

A1: Krav om godkendelsens tilgængelighed og personalet kendskab til godkendelsens indhold.

A2: Orienteringspligt

Indretning og drift

B1: Krav om indretning og drift iht. virksomhedens oplysninger (miljøteknisk redegørelse).

B2: Maksimal årlig produktion.

Luftforurening

C1: Støv

Filterskyllevand og overfladevand

E1: Filterskyllevand til renseanlæg

Overjordiske olietanke

H1-H7: Krav iht olietankbekendtgørelsen.

Jord og grundvand

I1: Opbevaring af farligt affald

I2: Krav til olieudskiller og sandfang

I3: Opbevaring af oplag af flydende råvarer, hjælpestoffer og brændstof.

I4: Krav om fremsendelse af redegørelse vedrørende tankanlæg til saltlage

Driftsforstyrrelser og uheld

J1: Krav om eftersyn og vedligeholdelse

J2: Krav til driftsjournal

Driftsforstyrrelser og uheld

K1: Medarbejdere skal vide hvordan der skal reageres ved driftsforstyrrelser og uheld

K2: Krav om procedurer ved driftsforstyrrelser og uheld

Bilag E: Lovgrundlag – Referenceliste

Love

- Lov om miljøbeskyttelse, lovbekendtgørelse nr. 879 af 26. juni 2010

Bekendtgørelser

- Bekendtgørelse om godkendelse af listevirksomheder (godkendelsesbekendtgørelsen), nr. 1640 af 13. december 2006 med senere ændringer.
- Bekendtgørelse om vurdering af visse offentlige og private anlægs virkning på miljøet (VVM) i medfør af lov om planlægning, nr. 1510 af 15. december 2010.
- Bekendtgørelse om indretning, etablering og drift af olietanke, rørsystemer og pipelines, nr. 259 af 23. marts 2010.

BREF-noter

- Fødevarer, drikkevarer og mælk, august 2006
- Emissioner fra oplagring, januar 2005