



VIBORG
KOMMUNE

§ 16a Miljøgodkendelse
af
Svineproduktionen
på
Marianelyst
Gårdsdalvej 35
8800 Viborg

Dato for godkendelse: 24. juni 2021

INDHOLDSFORTEGNELSE

Indholdsfortegnelse	1
Datablad	3
1.1 Ansøgning om miljøgodkendelse.....	4
1.2 Afgørelse.....	5
1.3 Ikke teknisk resumé	5
1.4 Offentlighed	7
2 Oversigt over godkendelsens vilkår.....	8
3 Generelle forhold.....	13
3.1 Beskrivelse af husdyrbruget.....	13
3.2 Meddelelsespligt – anlæg, arealer, ejerforhold	13
3.3 Gyldighed.....	13
3.4 Retsbeskyttelse.....	13
3.5 Generelle vilkår.....	14
4 Husdyrbrugets beliggenhed og planmæssige forhold	15
4.1 Bygge- og beskyttelseslinier, fredninger mv. - anlægsgdelen	15
4.2 Placering i landskabet - anlægget.....	16
5 Husdyrhold, staldanlæg og drift	17
5.1 Husdyrhold og produktionsareal	17
5.2 Ventilation.....	21
5.3 Foder og fodring.....	22
5.4 Energi- og vandforbrug	23
5.5 Spildevand herunder regnvand.....	24
5.6 Affaldsproduktion	25
5.7 Råvarer og hjælpestoffer	26
5.8 Driftsforstyrrelser eller uheld.....	27
6 Gødningsproduktion og -håndtering.....	29
6.1 Gødningstyper og mængder	29

7	Forurening og gener fra husdyrbruget	31
7.1	Ammoniak og natur	31
7.2	Lugt	34
7.3	Fluer og skadedyr.....	35
7.4	Transport	35
7.5	Støj fra anlægget og maskiner.....	37
7.6	Støv fra anlæg og maskiner.....	38
7.7	Lys.....	39
8	Bedste tilgængelige teknik (BAT)	41
9	Miljøkonsekvensrapport	46
10	Miljøledelse m.v.....	47
11	Alternativer.....	48
12	Ophør	49
13	Samlet konklusion	50
14	Godkendelsens gyldighed, klagevejledning og underretning.....	51
14.1	Godkendelsens gyldighed	51
14.2	Klagevejledning og søgsmål	51
14.3	Underretning om godkendelsen	52
15	Bilag.....	53
	Bilag 1. Situationsplan	53

DATABLAD

Titel: § 16a Miljøgodkendelse af svineproduktionen på Marianelyst, Gårdsalvej 35, 8800 Viborg

Husdyrbruget

Husdyrbrugets CVR-nummer	32634478
Husdyrbrugets navn	Marianelyst v/Martin Kjær Axel
Beliggenhedsadresse	Gårdsalvej 35
Postnummer	8800
By	Viborg

Ansøger

Ansøger navn	Martin Kjær Axel
Ansøger adresse	Gårdsalvej 35
Ansøger postnummer	8800
Ansøger by	Viborg
Ansøger telefon	28222219
Ansøger email	

Konsulent

Konsulent Cvr	39601966
Konsulent virksomhedsnavn	Gråkjær Landbrug A/S
Konsulent navn	Hanne Hoffmann
Konsulent adresse	Fabersvej 15
Konsulent postnummer	7500
Konsulent by	Holstebro
Konsulent telefon	25196323
Konsulent email	hachr@graakjaer.dk

Ejendom

Ejendomsnummer	7910038200
CHR numre	

Dato for godkendelse: 24. juni 2021

Godkendelsen er udarbejdet af:

Karin Stavnskær

Viborg Kommune
Teknik og Miljø
Prinsens Alle 5
8800 Viborg

1.1 ANSØGNING OM MILJØGODKENDELSE

Martin Kjær Axel, Marianelyst, Gårdsdalvej 35, 8800 Viborg har den 13. maj 2020 søgt om miljøgodkendelse efter Husdyrbruglovens § 16a, stk. 2 til udvidelse af svineproduktionen på Gårdsdalvej 35, 8800 Viborg.

Svinebesætningen på Gårdsdalvej 35 er ikke tidligere miljøgodkendt. Der har indtil nu været en tilladelse til 400 årssøer, 10.000 producerede smågrise (7,3-32 kg) og 3.050 producerede slagtesvin/polte (32-102 kg).

Der søges om miljøgodkendelse dels til en ny stald til polte, hvor der etableres stier med 25-49 % fast gulv samt spalter i den resterende del, og dels til drægtige søer hvor der etableres stier med delvist spaltegulv og delvist fast gulv. Staldens produktionsareal bliver på $2.100 + 1.100 \text{ m}^2 = 3.200 \text{ m}^2$. Der søges endvidere om 2 stk. klimacontainere med delvist spaltegulv til fravænnede smågrise. Klimacontainerne er hver 88 m^2 .

Derudover søges godkendelse til det eksisterende staldanlæg omfattende følgende stalde og staldafsnit:

- klimastald med delvist spaltegulv (722 m^2),
- løbeafdeling med individuel opstaldning og delvist spaltegulv (233 m^2),
- farestalde hvor der dels er stier med delvist spaltegulv og dels stier med fuldspaltegulv (502 m^2),
- sygeafdeling med delvist spaltegulv (167 m^2),
- poltestald, der ændres til farestald med kassestier med delvist spaltegulv (532 m^2),
- poltestald med delvist spaltegulv (310 m^2),
- farestald med kassestier med fuldspaltegulv (59 m^2),
- drægtighedsstald med delvist spaltegulv (425 m^2),
- hestehus med dybstrøelse (65 m^2)

Det samlede produktionsareal vil fremover være 6.391 m^2 .

Der søges også om etablering af 2 nye gyllebeholdere til hver 4.000 m^3 gylle. Endelig søges der om etablering af 5 nye fodersiloer til hver 30 tons foder. Deres placering er endnu ikke fastlagt.

Ejendommens 2 nuværende gyllebeholdere og den nuværende møddingsplads vil blive fjernet. Endvidere tages en nuværende farestald og en nuværende drægtighedsstald ud af brug.

Da ammoniakfordampningen efter udvidelsen overstiger $3.500 \text{ kg NH}_3\text{-N/år}$, er ansøgningen indsendt som en § 16a ansøgning. Der er endvidere mere end 750 stipladser til søer, hvorfor ejendommen er kategoriseret som et såkaldt IE-brug.

Ansøgningen om miljøgodkendelse er indsendt til Viborg Kommune gennem Miljøstyrelsens elektroniske ansøgningssystem i skema nr. 217177.

1.2 AFGØRELSE

Viborg Kommune har vurderet, at der kan meddeles godkendelse til den ansøgte udvidelse af svinebesætningen på Gårdsalvej 35, 8800 Viborg i henhold til de gældende regler (Lovbekendtgørelse nr. 520 af 1. maj 2019 (Husdyrbrugloven) og bekendtgørelse nr. 2256 af 29. december 2020 om godkendelse og tilladelse mv. af husdyrbrug (Husdyrgodkendelsesbekendtgørelsen)). Miljøgodkendelsen efter lovens § 16a, stk. 2 er baseret på oplysningerne i ansøgningen samt efterfølgende beregninger og betinget af de fastsatte vilkår.

Miljøgodkendelsen indeholder en miljøteknisk redegørelse samt kommunens bemærkninger og vurdering af de miljømæssige virkninger på naturen, miljøet og naboer.

Viborg Kommune har stillet konkrete vilkår for husdyrbrugets drift og indretning for at sikre

- at husdyrbruget drives og indrettes i overensstemmelse med ansøgningsmaterialet og miljøredegørelsen
- at kravet om reduktion af ammoniaktab fra stalde og lagre overholdes
- at yderligere miljøkrav fastsat på grundlag af kommunalbestyrelsens vurdering af ansøgningsmaterialet overholdes
- at nedsætte risikoen for, at der forekommer forurening eller gener ud over de forventede ifølge miljøvurderingen

Miljøgodkendelsen meddeles under forudsætning af, at de til enhver tid generelle miljøregler overholdes, herunder reglerne i den til enhver tid gældende Bekendtgørelse om miljøregulering af dyrehold og om opbevaring og anvendelse af gødning

1.3 IKKE TEKNISK RESUMÉ

Produktion

Gårdsalvej 35 har indtil nu haft en tilladelse til 400 årssøer, 10.000 producerede smågrise (7,3-32 kg) og 3.050 producerede slagtesvin/polte (32-102 kg).

Som følge af de nugældende regler gives der ikke længere godkendelse til et antal dyr på et husdyrbrug men i stedet til et antal m² produktionsarealer. Produktionsarealerne er groft sagt de arealer i staldbygningerne, hvor dyrene kan færdes. Det betyder, at en stalds bruttoareal ofte er større end produktionsarealet.

Der søges om miljøgodkendelse til opførelse af en kombineret stald til polte og drægtige søer på i alt 3.200 m² produktionsareal og 2 klimacontainere på hver 88 m². Nogle eksisterende staldafsnit tages ud af drift, et staldafsnit renoveres til aflastningsstier og en stald ombygges fra opstaldning af polte til fremtidig opstaldning af søer med pattegrise.

Det samlede produktionsareal vil fremover blive 6.391 m².

Ejendommens nuværende 2 gyllebeholdere og møddingspladsen fjernes, og der opføres i stedet 2 nye gyllebeholdere på hver 4.000 m³ på nogenlunde samme placering. Endvidere opføres 5 nye fodersiloer á 30 tons.

Placering

Ejendommen er beliggende mellem Viborg og landsbyen Finderup. Der er fra bygningsmassen ca. 1.390 meter til nærmeste nabobeboelse uden landbrugspligt (Transiggårdvej 18) nord for ejendommen og ca. 2,5 kilometer til nærmeste samlede bebyggelse, som er Finderup beliggende sydvest for ejendommen. Nærmeste by er Hald Ege, der ligger ca. 1,6 km sydøst for ejendommen.

Husdyrbruget er placeret i landzone i et forholdsvis kuperet terræn. Ejendommen kommer også efter udvidelsen til at fremtræde som en samlet enhed i landskabet, da staldbygninger m.v. er opført i tilknytning til hinanden.

Ejendommen er synlig fra Gårdsalvej sydvest for ejendommen. Af hensyn til ejendommens samlede indtryk, vil den nye stald blive placeret bag det nuværende staldanlæg og delvist gravet ind i terrænet, hvorved den nye staldbygning ikke vil komme til at fremstå dominerende.

Gårdsalvej 35 ligger i et område, der i Kommuneplanen 2017–2029 for Viborg Kommune er udpeget som et værdifuldt landbrugsområde og uden for områder med særlige beskyttelsesinteresser. Dog ligger ejendommen indenfor skovbyggelinjen

Udvidelsen på ejendommen påvirker ikke væsentligt de landskabelige, kulturhistoriske, geologiske eller naturmæssige interesser knyttet til området.

Lugt

Lugtkravene til nærmeste nabo, samlet bebyggelse og byzone overholdes af projektet.

Transporter til og fra ejendommen

Antallet af transportere i ansøgt drift forventes at stige lidt men ikke væsentligt i forhold til nudrift.

Husdyrgødning

På ejendommen produceres der gylle og en mindre mængde dybstrøelse.

Støv, støj og fluer

Det forventes ikke, at der i som følge af udvidelsen af ejendommens bygningsmasse, opbevaringskapacitet m.v. vil opstå øgede gener med hensyn til støv, støj og fluer.

Ammoniakbelastning og særlig værdifuld natur.

Anlægget er beliggende ca. 1 km nord for habitatområde nr. 35 Hald Ege, Stanghede og Dollerup Bakker, hvor der er registreret kategori 1 naturtyper (naturtyper omfattet af Natura 2000 registrering). Nærmeste ammoniakfølsomme naturområde er et mindre overdrevsareal ca. 350 meter sydvest for anlægget. Projektet overholder alle krav til ammoniakdeposition.

Andre miljøpåvirkninger

Produktionen overholder alle gældende normer for opbevaring og udbringning af gylle, håndtering af spildevand og affald, støjbelastning af omgivelser m.v. Det betyder, at projektets virkninger på miljøet, hvad angår disse faktorer, må betragtes som tilfredsstillende.

Bedst Tilgængelig Teknik (BAT)

For husdyrbrug omfattet af miljøtilladelse/-godkendelse er der altid krav om at anvende den bedst tilgængelige teknik.

I forhold til at begrænse ammoniakfordampningen er dette i lovgivningen omsat til et bestemt krav til mængden af ammoniak, der må komme fra husdyrbruget. Det vejledende niveau for maksimal ammoniakfordampning fra ejendommen er overholdt.

Der er anvendt BAT indenfor følgende områder: Energi, vand, management, foder, staldindretning og opbevaring/udbringning af husdyrgødning.

Samlet konklusion

Viborg Kommune vurderer, at husdyrbruget har truffet de nødvendige foranstaltninger til at forebygge og begrænse forureningen fra husdyrbrugets stald- og gødningsopbevaringsanlæg. For at sikre, at ud-

videlsen og den fremtidige drift er forenelig med hensynet til omgivelsernes sårbarhed og kvalitet er der fastsat en række vilkår. Viborg Kommune vurderer, at husdyrbruget efter udvidelsen kan drives uden væsentlige indvirkninger på miljøet, såfremt vilkårene i denne godkendelse overholdes.

1.4 OFFENTLIGHED

Ansøgningen blev offentliggjort den 29. maj 2020 med en frist til den 22. juni 2020 til at fremsende bemærkninger.

Naboer til Gårdsdalvej 35 blev orienteret om ansøgningen den 29. maj 2020 med en frist til d. 16. juni 2020 til at indsende bemærkninger.

Der indkom ingen bemærkninger i denne høringsfase.

Udkast til miljøgodkendelse blev den 11. maj 2021 udsendt i høring hos naboer. Der var frist til afgivelse af bemærkninger til den 11. juni 2021.

Der blev ikke modtaget bemærkninger i denne høringsfase.

Nedenfor gives en oversigt over samtlige vilkår, der er stillet i miljøgodkendelsen.

Generelle vilkår.

- 1) Miljøgodkendelsen omfatter husdyrproduktionen på ejendommen Marianelyst, Gårdsdalvej 35, 8800 Viborg under CVR nr. 32634478.
- 2) Husdyrproduktionen skal drives i overensstemmelse med de oplysninger, der ligger til grund for godkendelsen, samt med de ændringer der eventuelt måtte fremgå af godkendelsens vilkår.
- 3) Den, der er ansvarlig for driften, skal underrette kommunen, såfremt landbruget foretager følgende:
 - Ejerskifte af landbruget
 - Hel eller delvis udskiftning af driftsherre
 - Indstilling af driften for en længere periode
- 4) Der skal til enhver tid forefindes et eksemplar af miljøgodkendelsen på ejendommen. Den ansvarlige for driften og de øvrige ansatte skal være bekendt med vilkårene i miljøgodkendelsen.

Husdyrhold og produktionsareal

- 5) Produktionsarealet på 6.391 m² fordelt på de ansøgte stalde tillades drevet med følgende dyretyper, staldindretning og produktionsarealer i de enkelte staldafsnit. Staldenes placering kan ses af figur 1.

Stalde og produktioner						
Staldnavn	Staldstørrelse (m ²)	Ventilation	Kildehøjde	Produktion	Antal måneder udegående	Produktionsareal (m ²)
Ansøgt drift						
2 Klimastald	1126	Mekanisk ventilation	6 m	(#263316) Smågrise. Toklimastald, delvis spaltegulv	0	722
3 Løbeafdeling	361	Mekanisk ventilation	6 m	(#263317) S&2248;er, golde og drægtige. Individuel opstaldning, delvis spaltegulv	0	233
4,5,6 Farestald	697	Mekanisk ventilation	6 m	(#263319) Søer, diegivende. Kassestier, delvis spaltegulv (#263318) Søer, diegivende. Kassestier, fuldspaltegulv	0 0	143 359
7 Sygeafdeling	252	Mekanisk ventilation	6 m	(#263320) Søer, golde og drægtige. Løsgående, delvis spaltegulv	0	167
8 Poltestald ændres til farestald	603	Mekanisk ventilation	6 m	(#263321) Søer, diegivende. Kassestier, delvis spaltegulv	0	532
9 Poltestald	389	Mekanisk ventilation	6 m	(#263354) Slagtesvin. Delvis spaltegulv, 25 - 49 % fast gulv	0	310
10 Farestald	72	Mekanisk ventilation	6 m	(#263355) Søer, diegivende. Kassestier, fuldspaltegulv	0	59
13 Drægtighedsstald	600	Mekanisk ventilation	6 m	(#263366) Søer, golde og drægtige. Løsgående, delvis spaltegulv	0	425
17 Hestehus	65	Naturlig ventilation	6 m	(#263738) Flexgruppe: Alle kvæg, Heste, Får og Geder; Dybstrøelse	0	65
Ny poltestald	3317	Mekanisk ventilation	6 m	(#290683) Slagtesvin. Delvis spaltegulv, 25 - 49 % fast gulv	0	2100
Ny drægtighedsstald	1417	Mekanisk ventilation	6 m	(#290682) Søer, golde og drægtige. Løsgående, delvis spaltegulv	0	1100
Klimacontainer	88	Blandet ventilation	3 m	(#272235) Smågrise. Toklimastald, delvis spaltegulv	0	88
Klimacontainer	88	Blandet ventilation	6 m	(#290667) Smågrise. Toklimastald, delvis spaltegulv	0	88
Sum						6391

- 6) Gyllekølingen nævnt i de staldafsnit, der fremgår af tabel 2 – i alt 3.185 m² – skal forsynes med køleslanger, der forbindes med en varmepumpe. Varmepumpen skal levere en gennemsnitlig køleydelse på mindst 20,1 W/m². Dermed skal den årlige køleydelse samlet være mindst 560.800 kWh. For at kunne kontrollere at effekten af gyllekølingen for de nævnte stalde

overholder kravet om de 15-18 % reduktion i ammoniakfordampningen, stilles nedenstående vilkår.

- 7) Der skal monteres en typegodkendt energimåler på varmepumpen. Energimåleren skal være forsynet med automatisk datalogger, der som minimum registrerer den månedlige og årlige køleydelse målt i kWh.
- 8) Gyllekølingsanlægget skal være forsynet med et trykovervågningssystem, en alarm samt en sikkerhedsanordning, der i tilfælde af lækage stopper gyllekølingsanlægget. Gyllekølingsanlægget må ikke kunne genstarte automatisk.
- 9) Vedligeholdelse af gyllekølingsanlægget skal ske i overensstemmelse med producentens vejledning. Vejledningen skal opbevares på husdyrbruget.
- 10) Ved udskiftning af varmepumpen skal dokumentation for køleeffekt på gyllekølingsanlægget indsendes til tilsynsmyndigheden, før det nye anlæg tages i brug.
- 11) Der skal indgås en skriftlig aftale med en godkendt montør med VPO-certifikat eller tilsvarende certificering om kontrol og service af gyllekølingsanlægget mindst 1 gang årligt. Den årlige kontrol skal som minimum bestå af følgende: afprøvning og funktionssikring af trykovervågningssystemet, alarmen samt sikkerhedsanordningen og kontrol af kølekredsens ydelse.
- 12) Enhver form for driftsstop skal noteres i logbog med angivelse af årsag og varighed. Tilsynsmyndigheden skal underrettes ved driftsstop, der har en varighed på mere end 7 dage.
- 13) Registreringen af datalogger, logbogen, den skriftlige kontrolaftale, de årlige kontrolrapporter samt øvrige servicereporter skal opbevares på husdyrbruget i mindst 5 år og forevises på tilsynsmyndighedens forlangende.

El- og vandforbrug

- 14) Energi- og vandforbruget skal registreres mindst 1 gang årligt. Registreringerne skal kunne fremvises ved tilsyn på ejendommen.

Spildevand

- 15) Al vask af maskiner, redskaber, hvorfra der kan forekomme gødningsrester, samt transportvogn og sprøjte skal foregå på støbt tæt plads med bortledning af spildevandet til opsamlingsbeholder.

Affald.

- 16) Arealerne omkring bygningerne og tilkørselsveje skal holdes ryddelige og fri for affald mv.
- 17) Olie- og kemikalier (gældende både råvarer og affald) skal til enhver tid opbevares i tæt emballage, afskærmet mod nedbør og uden mulighed for afløb til kloak, jord, overfladevand eller grundvand. Opbevaringen skal ske således, at der er opsamlingskapacitet til en mængde, svarende til rumindholdet af den størst benyttede beholder.
- 18) Der skal til enhver tid foreligge dokumentation for, at affald bortskaffes miljømæssigt forsvarligt. Ved tilsyn skal det kunne demonstreres, at affaldstyperne bliver sorteret. Det skal ligeledes kunne dokumenteres at affaldet aftages af godkendte virksomheder og transporteres af godkendte transportører, f.eks. ved hjælp af kvitteringer fra virksomhederne.

Råvarer og hjælpestoffer

- 19) Tankning skal til enhver tid ske under opsyn på en plads med fast og tæt bund, således at spild kan opsamles, og at der ikke er mulighed for afløb til jord, kloak, overfladevand eller grundvand.

Driftsforstyrrelser eller uheld.

- 20) Der skal senest på tidspunktet for ibrugtagning af den nye stald foreligge en opdateret beredskabsplan, som fortæller, hvornår og hvordan der skal reageres ved uheld, som kan medføre konsekvenser for det eksterne miljø.

Beredskabsplanen skal som minimum indeholde:

- Procedurer, som beskriver relevante tiltag med henblik på at ”stoppe ulykken/uheldet” og begrænse udbredelsen
- Oplysninger om hvilke interne/eksterne personer og myndigheder, der skal alarmeres og hvordan
- Kortbilag over bedriften med angivelse af miljøfarlige stoffer, afløbs- og drænsystemer og vandløb m.m.
- En opgørelse over materiel der er tilgængeligt på bedriften, eller som kan skaffes med kort varsel, der kan anvendes i forbindelse med afhjælpning, inddæmning og opsamling af spild/lækage, som kan medføre konsekvenser for det eksterne miljø.

Beredskabsplanen skal opdateres, når der sker ændringer på bedriften og gennemgås mindst én gang om året.

Beredskabsplanen skal have en fast tilgængelig plads på ejendommen.

Gødningstyper og mængder

- 21) Gyllen fra ejendommen kan opbevares i de 2 nye gyllebeholdere med overfladeareal på hver 806 m² (tilsammen 1.612 m²). Begge beholdere skal være forsynet med fast overdækning.
- 22) Påfyldning af gyllevogne og lign. skal enten foregå på en plads med afløb til opsamlingsbeholder for flydende husdyrgødning, eller med gyllevogne som har påmonteret pumpe og returløb, så spild af flydende husdyrgødning undgås.
- 23) Håndtering af husdyrgødning skal foregå under opsyn, således spild undgås.

Lugt

- 24) Såfremt der efter kommunens vurdering opstår lugtgener, der vurderes at være væsentligt større end der kan forventes ifølge grundlaget for miljøvurderingen i denne godkendelse, kan kommunen meddele påbud om, at der skal indgives og gennemføres projekt for afhjælpende foranstaltninger.

Skadedyr

- 25) Der skal løbende foretages observationer, således angreb af skadedyr opdages. Ved angreb skal der igangsættes tiltag til bekæmpelse af skadedyr efter retningslinjer fra Aarhus Universitet, Institut for Agroøkologi.

Transport

- 26) Ved transport af gylle på offentlige veje skal gyllevognens åbninger være forsynet med låg eller lignende, således spild ikke kan finde sted. Skulle der alligevel ske spild, skal dette straks opsamles.

Støj

- 27) Såfremt der kommer klager over støj fra produktionsanlægget med tilknyttede aktiviteter, vil kommunen indhente dokumentation for, at støjkravene i Miljøstyrelsens Vejledning overholdes.

Vejledningens afskæringskriterier er følgende:

Den eksterne støjbelastning fra landbrugsdriften på ejendommens bygningsparcel må i intet punkt - målt på nærmeste naboejendom med tilhørende udendørs arealer i tilknytning til boligen - overstige nedenstående værdier. De angivne værdier for støjbelastningen er de ækvivalente, korrigerede lyd niveauer i dB(A).

	<i>Klokken</i>	<i>Referencetidsrum</i>	<i>dB(A)</i>
Mandag – fredag	07-18	8 timer	55
Lørdag	07-14	8 timer	55
Lørdag	14-18	8 timer	45
Søn- og helligdage	07-18	8 timer	45
Alle dage	18-22	1 timer	45
Alle dage	22-07	½ time	40
Maksimalværdi	22-07	-	55

Støv

- 28) Landbrugsdriften må ikke uden for ejendommens areal give anledning til støvgener, som Viborg Kommune vurderer til at være væsentlige.
- 29) Opbevaring og håndtering af husdyrbrugets foder/råvarer, bygningers og siloers konstruktion samt landbrugets drift i øvrigt må ikke give anledning til støvgener, der efter Viborg Kommunes vurdering medfører gener for omgivelserne.

BAT

- 30) Bedriften skal i forbindelse med tilsyn kunne redegøre for foretagne tiltag vedrørende renere teknologi i form af ændrede råvarer, nye metoder eller besparelser på materialer og ressourcer, som kan nedsætte miljøbelastningen fra ejendommen.

Ophør

- 31) Ved ophør af dyreholdet skal alle anlæg tømmes og rengøres for husdyrgødning. Husdyrgødningen skal bortskaffes efter gældende regler. Restkemikalier, olieaffald, medicinaffald m.v. skal bortskaffes i henhold til affaldsregulativerne.

3.1 BESKRIVELSE AF HUSDYRBRUGET

Miljøgodkendelsen efter Husdyrbruglovens § 16a, stk. 2 gælder for husdyrproduktionen på Marianelyst, Gårdsdalvej 35, 8800 Viborg. Ejer af ejendommen har CVR nr. 32634478.

Ejeren af Marianelyst, Martin Kjær Axel, ønsker at få godkendt en udvidelse af produktionen og staldanlægget m.v. Der søges miljøgodkendelse til en ny stald, opsætning af 2 klimacontainere og omforandring af dele af det eksisterende staldanlæg. Desuden søges miljøgodkendelse til etablering af 2 nye gyllebeholdere. I forbindelse med opførelse af de nye gyllebeholdere fjernes ejendommens eksisterende 2 gyllebeholdere og møddingspladsen.

Der søges endvidere om etablering af 5 fodersiloer.

Det samlede produktionsareal er i ansøgt drift på 6.391 m².

3.2 MEDDELELSESPLIGT – ANLÆG, AREALER, EJERFORHOLD

Fremtidige ændringer af anlæg skal meddeles til Viborg Kommune, som afgør, om ændringerne på bedriften udløser krav om miljøgodkendelse. Skift i ejerforhold for ejendommen skal desuden meddeles til Viborg Kommune.

3.3 GYLDIGHED

Miljøgodkendelsen skal udnyttes inden for 6 år. Ved udnyttelse forstås, at det ansøgte er bragt til udførelse. F.eks. er en godkendelse udnyttet, når det ansøgte byggeri er lavet og taget i brug. Hvis godkendelsen ikke er udnyttet indenfor 6 år, vil den del af godkendelsen, som ikke er blevet udnyttet, automatisk bortfalde.

Hvis en godkendelse, der er udnyttet, efterfølgende ikke har været helt eller delvis udnyttet i 3 på hinanden følgende år, bortfalder den del af tilladelsen, der ikke har været udnyttet i de seneste 3 år (kontinuitetsbrud). Udnyttelse anses her for at foreligge, når mindst 25 pct. af det tilladte produktionsareal udnyttes driftsmæssigt. Med driftsmæssig udnyttelse forstås, at der på det pågældende produktionsareal mindst produceres 50 pct. af det mulige inden for rammerne af dyrevelfærdskrav eller andre relevante krav.

3.4 RETSBESKYTTELSE

Med denne miljøgodkendelse følger 8 års retsbeskyttelse. Kommunen kan dog i særlige tilfælde meddele forbud eller påbud, før der er gået 8 år, jvf. § 40, stk. 2 i Husdyrbrugloven. Dette gør sig gældende i tilfælde af, at forurening fra ejendommen medfører miljømæssige skadevirkninger, der ikke kunne forudsiges, eller der er skabt teknisk mulighed for at nedbringe emissionerne betydeligt eller andre forhold nævnt i Husdyrbruglovens § 40.

Vilkår for revurdering af § 16a godkendelser meddeles som påbud efter Husdyrbrugloven §§ 39 og 40.

3.5 GENERELLE VILKÅR

På baggrund af ovenstående fastsættes følgende generelle vilkår:

- 1) *Miljøgodkendelsen omfatter husdyrproduktionen på ejendommen Marianelyst, Gårdsdalvej 35, 8800 Viborg under CVR nr. 32634478.*
- 2) *Husdyrproduktionen skal drives i overensstemmelse med de oplysninger, der ligger til grund for godkendelsen, samt med de ændringer, der eventuelt måtte fremgå af godkendelsens vilkår.*
- 3) *Den, der er ansvarlig for driften, skal underrette kommunen, såfremt landbruget foretager følgende:*
 - *Ejerskifte af landbruget*
 - *Hel eller delvis udskiftning af driftsherre*
 - *Indstilling af driften for en længere periode*
- 4) *Der skal til enhver tid forefindes et eksemplar af miljøgodkendelsen på ejendommen. Den ansvarlige for driften og de øvrige ansatte skal være bekendt med vilkårene i miljøgodkendelsen.*

4 HUSDYRBRUGETS BELIGGENHED OG PLANMÆSSIGE FORHOLD

4.1 BYGGE- OG BESKYTTELSESLINIER, FREDNINGER MV. - ANLÆGSDELEN

MILJØTEKNISK REDEGØRELSE

Ejendommen på Gårdsdalvej 35 er en eksisterende opformeringsbesætning med søer og produktion af polte.

I forbindelse med godkendelsen etableres der en 5.734 m² ny stald med et produktionsareal på ca. 3.200 m² og en forbindelsesgang (drivgang) mellem den nye stald og det eksisterende staldanlæg, der opsættes 2 klimacontainere på hver 88 m², bygges om i 2 staldafsnit i det eksisterende staldanlæg, opsættes 5 fodersiler til hver 30 tons foder og opføres 2 nye gyllebeholdere på hver 4.000 m³. Ejendommens nuværende 2 gyllebeholdere og møddingspladsen fjernes i forbindelse med projektet.

Etablering, udvidelse og ændring af anlæg, der medfører forøget forurening eller forøgede gener for omgivelserne, skal overholde afstandskravene i lovens §§ 6 og 8. I nedenstående tabel 1 er anført afstandskravene samt den faktiske afstand til området fra bygningsmassen.

Tabel 1. Afstandskrav nævnt i Husdyrbrugloven, §6 og §8

Emner der udløser afstandskrav	Afstand fra anlægget	Lovkrav (minimum)
Ikke almene vandforsyningsanlæg	> 15 m	25 m
Almene vandforsyningsanlæg	> 50 m	50 m
Vandløb / dræn / søer, sø mod nordvest	105 m	15 m
Offentlig vej og privat fællesvej målt fra ny foderlade	> 15 m	15 m
Levnedsmiddelvirksomhed	> 25 m	25 m
Beboelse på samme ejendom	> 15 m	15 m
Naboskel	160 m	30 m
Nabobeboelse	> 50 m	50 m
Eksisterende eller fremtidig byzone eller sommerhusområde	> 50 m	50 m

I henhold til § 7 i Husdyrbrugloven er det ikke tilladt at etablere, udvide eller ændre husdyranlæg, hvis afstanden til ammoniakfølsomme naturtyper (enten indenfor eller udenfor internationale naturbeskyttelsesområder) er mindre end 10 meter. Der er ca. 350 m til nærmeste § 3 naturområde, og afstandskravet i § 7 i Husdyrbrugloven er dermed overholdt.

KOMMUNENS BEMÆRKNINGER OG VURDERING

Ejendommens vandboring til indvinding af drikkevand ligger mindre end de påkrævede 25 meter fra den eksisterende drægtighedsstald. Men eftersom der er tale om allerede eksisterende stalde, og der er mere end 25 meter hen til den nye stald, kræves der ikke dispensation for den manglende overholdelse af afstandskravet.

Husdyrbrugets anlæg ligger udenfor fredninger, strand-, klit-, sø- og åbeskyttelseslinjer samt bevarelsesværdige landskaber.

På begge sider af ejendommen ligger der flere gravhøje. Disse er dækket af træer. Ejendommens nuværende og ansøgte anlæg ligger alle udenfor fortidsmindebeskyttelseslinjerne for gravhøjene.

Hele den nuværende ejendom og de ansøgte nybyggerier ligger indenfor skovbyggelinjen fra skoven øst for ejendommen. Landbrugsbyggeri er imidlertid ikke omfattet af Skovbyggelinjen ifølge Naturbeskyttelsesloven.

VILKÅR

På baggrund af ovenstående stilles der ingen vilkår.

4.2 PLACERING I LANDSKABET - ANLÆGGET

MILJØTEKNISK REDEGØRELSE

Ejendommen er placeret i et primært jordbrugsområde, der i Kommuneplanen 2017-2029 er udpeget til større husdyrbrug. Husdyrbruget er placeret i landzone i område med spredt bebyggelse og forholdsvist kuperet terræn. Ejendommen vil også efter udvidelsen fremtræde som en samlet enhed i landskabet, da staldbygninger m.v. er opført i tilknytning til hinanden. Derved vil ejendommens bygninger fremstå samlet. Den nye stald placeres bag de øvrige bygninger og delvist gravet ind i skrænten, hvorfor den ikke vil syne dominerende i forhold til de øvrige bygninger på ejendommen.

Der er ca. 1.390 m til nærmeste nabobeboelse uden landbrugspligt, Transiggårdvej 18, nord for ejendommen. Nærmeste samlede bebyggelse er Finderup som ligger ca. 2,5 kilometer sydvest for ejendommen. Nærmeste by er Hald Ege, der ligger ca. 1,6 km sydøst for ejendommen.

KOMMUNENS BEMÆRKNINGER OG VURDERING

Samlet vurderer Viborg Kommune, at ejendommen er velindpasset i landskabet med det planlagte materialevalg, samt at ejendommen med det eksisterende og nye byggeri ikke vil forringe de landskabelige, kulturhistoriske, naturmæssige, geologiske eller rekreative værdier i området.

VILKÅR

På baggrund af ovenstående stilles der ingen vilkår.

5.1 HUSDYRHOLD OG PRODUKTIONSAREAL

MILJØTEKNISK REDEGØRELSE

Der søges om miljøgodkendelse til følgende nye bygninger med et samlet produktionsareal på i alt 3.376 m² fordelt på følgende måde:

- Ny stald til polte med et produktionsareal på 2.100 m²
- Ny stald til drægtige søer med et produktionsareal på 1.100 m²
- 2 stk. klimacontainere med hver et produktionsareal på 88 m²

Derudover søges yderligere godkendelse til ejendommens eksisterende staldafsnit med et samlet produktionsareal på 2.885 m². Et par staldafsnit tages ud af drift, og en poltestald ændres til farestald.

Alle svinestaldene er efter udvidelsen indrettet med fuldspaltegulve, delvist faste gulve eller drænedegulve.

Ejendommens 2 eksisterende gyllebeholdere og møddingspladsen fjernes for at give plads til opførelsen af 2 større gyllebeholdere med et rumfang på hver ca. 4.000 m³. Der søges om et samlet overfladeareal på 1.612 m² til de nye gyllebeholdere.

Endelig søges der op opførelse af 5 stk. nye fodersiloer til hver 30 tons. Placeringen af disse fastlægges i forbindelse med projektering af den nye stald.

I figur 1 er der en situationsplan med placeringen af nuværende og nye staldafsnit, gødningsopbevaringsanlæg m.v. Se også bilag 1.



Figur 1. Situationsplan

Der installeres gyllekøling i farestald 4, 5 og 6, i stald 8 der ændres til farestald, samt i hele den nye stald. Gyllekølingen bidrager til begrænsning af ammoniakfordampningen. Der er regnet med en ammoniak effekt på 15-18 % for de enkelte staldafsnit, som gyllekølingen installeres i.

Der skal være en årlig køleydelse på 560.800 kWh for at opnå den beregnede reduktion af ammoniakfordampningen.

Staldafsnit med etableret gyllekøling i ansøgt drift og deres respektive tilhørende fastsatte effekt fremgår af nedenstående tabel 2.

Tabel 2. Staldafsnit med indsat miljøteknologi i ansøgt drift og deres miljøeffekt

Staldafsnit	Dyr	Miljøteknologi	Driftstimer pr. år	NH ₃ -N effekt (%)
Stald 4, 5 og 6	Søer, diegivende. Kassestier, fuldspaltegulv	Gyllekøling	8760	15
Stald 4, 5 og 6	Søer, diegivende. Kassestier, delvis spaltegulv	Gyllekøling	8760	15
Stald 8	Søer, diegivende. Kassestier, delvis spaltegulv	Gyllekøling	8760	18
Ny poltestald	Slagtesvin. Delvis spaltegulv, 25-49 % fast gulv	Gyllekøling	8760	16
Ny drægtighedsstald	Søer, golde og drægtige. Løsgående, delvis spaltegulv	Gyllekøling	8760	16

Forudsætningerne for beregningerne bag gyllekølingsanlæggets effekt er et gyllekummeareal på 2.360 m² i stalde med træk og slip i gyllekanalerne og 825 m² i stalde med linespil i gyllekanalerne. Den forventede reduktion af ammoniakfordampningen fra gyllekummer med træk og slip er 15,5%, mens den er 25,3 % i gyllekummer med linespil. Det giver et vægtet gennemsnit på 18,0 % ammoniakreduktion fra de stalde, hvor der etableres gyllekøling.

Med den i beregningerne forudsatte størrelse varmepumpe bliver den gennemsnitlige køleeffekt i gyllekummerne 20,1 W/m², hvilket giver en samlet årlig køleydelse på 560.800 kWh. Det nuværende forbrug af brændsel til opvarmning af staldanlæg og stuehus svarer omregnet til et energibehov til gyllekølingsanlægget på 337.355 kWh. Dette betyder, at gyllekølingsanlægget skal foretage en del såkaldt frikøling, for at den fastsatte ammoniakreduktion kan opnås.

Frikøling foretages mest energieffektivt ved at anvende udendørsluften til at køle med i nattetimerne og/eller i vintermånederne. Der er derfor i det fremsendte materiale for gyllekølingsanlægget taget udgangspunkt i, at behovet for ekstra køling primært foretages i vintermånederne. Alternativt til en del af frikølingen overvejes det at koble værksted og maskinhus til gyllekølingsanlægget, så anlægget kan opvarme disse steder også. Det overvejes endvidere at etablere varme i farestaldene.

KOMMUNENS BEMÆRKNINGER OG VURDERING

Det er som følge af den nugældende Stipladsmodel størrelsen af produktionsarealet (staldarealet, hvor dyrene har adgang) samt dyre- og gulvtype der er afgørende for produktionens miljømæssige belastning. Der stilles derfor vilkår om, at de angivne produktionsarealer, gulv- og dyretyper overholdes. I forhold til fordampning af ammoniak medregnes endvidere overfladearealerne på gødningsopbevaringsanlæggene til det samlede areal med fordampning. Gødningsopbevaringsanlæg behandles i afsnit 6.1.

For så vidt angår gyllekølingsanlægget har Viborg Kommune modtaget beregninger fra firmaet Klimadan, som skal levere og installere anlægget. Beregningerne viser, at den nødvendige reduktion i ammoniakfordampningen fra det samlede anlæg kan opnås med det projekterede gyllekølingsanlæg. Der stilles derfor en række vilkår til det ansøgte gyllekølingsanlæg.

VILKÅR

På baggrund af ovenstående er der stillet følgende vilkår til staldene og gyllekølingsanlægget:

- 5) *Produktionsarealet på 6.391 m² fordelt på de ansøgte stalde tillades drevet med følgende dyretyper, staldindretning og produktionsarealer i de enkelte staldafsnit. Staldenes placering kan ses af figur 1.*

Stalde og produktioner						
Staldnavn	Staldstørrelse (m ²)	Ventilation	Kildehøjde	Produktion	Antal måneder udegående	Produktionsareal (m ²)
Ansøgt drift						
2 Klimastald	1126	Mekanisk ventilation	6 m	(#263316) Smågrise. Toklimastald, delvis spaltegulv	0	722
3 Løbeafdeling	361	Mekanisk ventilation	6 m	(#263317) S&2248;er, golde og drægtige. Individuel opstaldning, delvis spaltegulv	0	233
4,5,6 Farestald	697	Mekanisk ventilation	6 m	(#263319) Søer, diegivende. Kassestier, delvis spaltegulv (#263318) Søer, diegivende. Kassestier, fuldspaltegulv	0 0	143 359
7 Sygeafdeling	252	Mekanisk ventilation	6 m	(#263320) Søer, golde og drægtige. Løsgående, delvis spaltegulv	0	167
8 Poltestald ændres til farestald	603	Mekanisk ventilation	6 m	(#263321) Søer, diegivende. Kassestier, delvis spaltegulv	0	532
9 Poltestald	389	Mekanisk ventilation	6 m	(#263354) Slægtesvin. Delvis spaltegulv, 25 - 49 % fast gulv	0	310
10 Farestald	72	Mekanisk ventilation	6 m	(#263355) Søer, diegivende. Kassestier, fuldspaltegulv	0	59
13 Drægtighedsstald	600	Mekanisk ventilation	6 m	(#263366) Søer, golde og drægtige. Løsgående, delvis spaltegulv	0	425
17 Hestehus	65	Naturlig ventilation	6 m	(#263738) Flexgruppe: Alle kvæg, Heste, Får og Geder; Dybstrøelse	0	65
Ny poltestald	3317	Mekanisk ventilation	6 m	(#290683) Slægtesvin. Delvis spaltegulv, 25 - 49 % fast gulv	0	2100
Ny drægtighedsstald	1417	Mekanisk ventilation	6 m	(#290682) Søer, golde og drægtige. Løsgående, delvis spaltegulv	0	1100
Klimacontainer	88	Blandet ventilation	3 m	(#272235) Smågrise. Toklimastald, delvis spaltegulv	0	88
Klimacontainer	88	Blandet ventilation	6 m	(#290667) Smågrise. Toklimastald, delvis spaltegulv	0	88
Sum						6391

- 6) Gyllekølingen nævnt i de staldafsnit, der fremgår af tabel 2 – i alt 3.185 m² – skal forsynes med køleslanger, der forbindes med en varmepumpe. Varmepumpen skal levere en gennemsnitlig køleydelse på mindst 20,1 W/m². Dermed skal den årlige køleydelse samlet være mindst 560.800 kWh. For at kunne kontrollere at effekten af gyllekølingen for de nævnte stalde overholder kravet om de 15-18 % reduktion i ammoniakfordampningen, stilles nedenstående vilkår.
- 7) Der skal monteres en typegodkendt energimåler på varmepumpen. Energimåleren skal være forsynet med automatisk datalogger, der som minimum registrerer den månedlige og årlige køleydelse målt i kWh.

- 8) Gyllekølingsanlægget skal være forsynet med et trykovervågningssystem, en alarm samt en sikkerhedsanordning, der i tilfælde af lækage stopper gyllekølingsanlægget. Gyllekølingsanlægget må ikke kunne genstarte automatisk.
- 9) Vedligeholdelse af gyllekølingsanlægget skal ske i overensstemmelse med producentens vejledning. Vejledningen skal opbevares på husdyrbruget.
- 10) Ved udskiftning af varmepumpen skal dokumentation for køleeffekt på gyllekølingsanlægget indsendes til tilsynsmyndigheden, før det nye anlæg tages i brug.
- 11) Der skal indgås en skriftlig aftale med en godkendt montør med VPO-certifikat eller tilsvarende certificering om kontrol og service af gyllekølingsanlægget mindst 1 gang årligt. Den årlige kontrol skal som minimum bestå af følgende: afprøvning og funktionssikring af trykovervågningssystemet, alarmen samt sikkerhedsanordningen og kontrol af kølekredsens ydelse.
- 12) Enhver form for driftsstop skal noteres i logbog med angivelse af årsag og varighed. Tilsynsmyndigheden skal underrettes ved driftsstop, der har en varighed på mere end 7 dage.
- 13) Registreringen af datalogger, logbogen, den skriftlige kontrolaftale, de årlige kontrolrapporter samt øvrige servicereporter skal opbevares på husdyrbruget i mindst 5 år og forevises på tilsynsmyndighedens forlangende.

5.2 VENTILATION

MILJØTEKNISK REDEGØRELSE

Ventilationsanlægget er en kombination af ligetryks- og undertryksventilation, der styrer temperaturen, så der er optimale forhold for grisene i stalden. I de stalde, hvor der i nudriften er dybstrøelse, er der undertryksventilation, mens der er ligetryksventilation i resten af staldanlægget. Ventilationen er fuldautomatisk temperaturstyret, hvilket sikrer, at ventilationen kører optimalt med hensyn til ønsket temperatur i staldene og minimum strømforbrug.

Ventilationsafkastene vaskes og efterses hver gang, staldene vaskes. Ventilationssystemet serviceres løbende.

KOMMUNENS BEMÆRKNINGER OG VURDERING

Ifølge EU's referencedokument for bedste tilgængelige teknikker (BREF) der vedrører intensiv fjerkræ- og svineproduktion er det BAT at anvende følgende:

- Optimering af udformningen af ventilationssystemet i mekanisk ventilerede stalde for at tilvejebringe god temperaturkontrol samt opnå minimumsventilation om vinteren. Undgåelse af modstand i ventilationssystemer gennem hyppigt eftersyn og rengøring af luftkanaler og fans.

På baggrund af oplysningerne fra ansøger, er det Viborg Kommunes vurdering, at der gøres tilstrækkeligt for at sikre så effektivt virkende et ventilationssystem som muligt.

VILKÅR

På baggrund af ovenstående stilles ikke vilkår til ventilation på ejendommen.

5.3 FODER OG FODRING

MILJØTEKNISK REDEGØRELSE

Foder opbevares i fodersiloer. Der fodres med indkøbt færdigfoder.

Foderplaner laves i samarbejde med en rådgiver fra en foderstofforretning, svineproduktionskonsulent eller lignende med henblik på at opnå den mest optimale fodring af grisene mht. trivsel, vækst, foderomkostninger, brug af færrest mulige ressourcer m.v.

Foderet er ved hjælp af foderplaner tilpasset de enkelte dyregrupperes aktuelle behov. Derved undgås overforsyning med næringsstoffer, der ville ende som uudnyttede næringsstoffer i gyllen.

Proteinindholdet i foderet søges hele tiden reduceret og optimeret. Når proteinindholdet reduceres, vil mængden af overskudsprotein i gyllen reduceres, og dermed vil der også være en lavere N-udledning. Reduktionen af protein i foderet sker primært ved løbende forbedring af foderkvaliteten og ved genetiske forbedringer af svins fodereffektivitet.

Der benyttes medicinsk zink til de mindste smågrise i den eksisterende stald i det omfang, det er nødvendigt for at undgå diarré ved fravæning.

Fosforindholdet i foderet søges hele tiden reduceret og optimeret. Når fosforindholdet reduceres, vil mængden af overskudsfosfor i gyllen reduceres, og dermed vil der være en lavere P-udledning fra den udbragte gylle.

KOMMUNENS BEMÆRKNINGER OG VURDERING

Viborg Kommune vurderer, at der med den planlagte opbevaring og håndtering af foder ikke sker en væsentlig påvirkning af omgivelserne.

Husdyrgodkendelsesbekendtgørelsens § 46 fastsætter følgende vedrørende fodring på IE-landbrug:

- *IE-husdyrbrug skal for at reducere den samlede mængde kvælstof, der udskilles, som minimum enten anvende fasefodring tilpasset dyrenes behov i produktionsperioden, reducere indholdet af råprotein ved hjælp af en god aminosyrebalance, eller ved at bruge et eller flere fodertilsætningsstoffer, som nedsætter den samlede mængde kvælstof, der udskilles og er tilladt i henhold til forordning (EF) nr. 1831/2003 om fodertilsætningsstoffer. En god aminosyrebalance og lavt indhold af råprotein kan opnås ved at kombinere fodermidler, hvor aminosyreprofilen supplerer hinanden og/eller ved at tilsætte frie essentielle aminosyrer til foder med et lavt indhold af råprotein. IE-husdyrbruget kan anvende en kombination af de nævnte teknikker.*
- *IE-husdyrbrug skal for at reducere den samlede mængde fosfor, der udskilles, som minimum anvende enten fasefodring tilpasset dyrenes behov i produktionsperioden, et eller flere fodertilsætningsstoffer som nedsætter den samlede mængde fosfor der udskilles (f.eks. fytase) og er tilladt i henhold til forordning (EF) nr. 1831/2003 om fodertilsætningsstoffer eller letfordøjeligt uorganisk fosfat som f.eks. monocalciumfosfat i stedet for mindre fordøjelige fosforkilder. IE-husdyrbruget kan også anvende en kombination af de nævnte teknikker.*
- *IE-husdyrbruget skal kunne dokumentere anvendelse af fodring eller fodringsteknikker som nævnt i stk. 1 og stk. 2. Dokumentationen skal opbevares i 5 år og kunne forevises på forlangende i forbindelse med tilsyn.*

VILKÅR

På baggrund af ovenstående stilles ingen vilkår for fodring.

5.4 ENERGI- OG VANDFORBRUG

MILJØTEKNISK REDEGØRELSE

Energi

Ejendommens årlige elforbrug til produktionen er i nudriften ca. 216.000 kWh. Elforbruget forventes at stige til 250.000 kWh årligt i ansøgt drift på grund af det øgede produktionsareal.

Energi anvendes primært til ventilationsanlæg, foderanlæg, til håndtering af gylle og til belysning. Der vil være temperaturstyret lige- og undertryksventilation, som kun kører med den styrke, der er nødvendig for at ventilere staldene. Ventilatorerne rengøres jævnlige, hvilket sikrer, at der ikke bruges unødige energi pga. modstand fra støv og skidt. I den nye stald, samt ved løbende renovering af ventilationsanlægget i de eksisterende stalde opsættes motorer, der er energibesparende.

Der anvendes overbrusning til køling af dyrene i de varmeste måneder af året, og dette nedsætter ammoniakfordampningen og energiforbruget til ventilation.

Gyllepumperne er eldrevne. De styres manuelt, så der ikke sker utilsigtet igangsætning af pumper.

Der anvendes så vidt muligt lavenergibelysning i staldene. Lyset er tændt efter behov, når der arbejdes i staldene. Staldbelysningen rengøres jævnlige, så nytteværdien af belysningen er optimal i forhold til energiforbruget.

Foderanlæggets placering i forhold til staldene minimerer antallet af driftstimer til fremføring af foder og dermed energiforbruget.

Vand

Det årlige vandforbrug til husdyrproduktionen er i nudriften ca. 4.000 m³. Vandforbruget forventes i ansøgt drift at blive ca. 9.600 m³ vand. Det forventede forbrug er beregnet med udgangspunkt i normal for svineproduktion.

Vand anvendes primært til drikkevand til dyrene samt rengøring af staldene. Staldene bliver kontrolleret dagligt, og hvis der opstår synligt og utilsigtet vandspild (f.eks. i form af utætte rør eller vandnipler), vil det blive opdaget og repareret med det samme.

Der anvendes drikkenipler placeret i fodertrugene, så der er optimale forhold for adgang til vand for grisene og et lavt drikkevandsspild.

Staldene sættes i blød forud for vask. De vaskes med højtryksrensere med koldt vand. Iblødsætning sparer på vandet set i forhold til vask uden forudgående iblødsætning. Drægtighedsstaldene rengøres 1 gang årligt, mens øvrige stalde rengøres efter hver rotation/hold, hvilket vil sige 4-8 gange årligt.

Der bruges mindst muligt vand til overbrusning. Overbrusning anvendes til at køle dyrene ned med i de varmeste måneder på året.

Ejendommen er forsynet med vand fra egen vandboring.

Ved at have fokus på vandforbruget som beskrevet ovenfor, er det ansøgers vurdering, at der tages hånd om at minimere vandforbruget mest muligt.

KOMMUNENS BEMÆRKNINGER OG VURDERING

For at leve op til kravene om BAT på et område, hvor det ikke findes referencedokumentet fra EU for de bedst anvendelige teknikker (BREF), er der opmærksomhed på energiforbruget på ejendommen.

Viborg Kommune vurderer, at energi- og vandforbruget vil være på et fornuftigt leje i forhold til bedriftens produktion.

Reglerne for IE-landbrug indebærer følgende krav til belysning ifølge Husdyrgodkendelsesbekendtgørelsens § 47.

Stk. 1. IE-husdyrbrug er forpligtet til at anvende energieffektiv belysning i overensstemmelse med reglerne i det til enhver tid gældende bygningsreglement, jvf. Byggelovens § 5.

Stk. 2. Kravet efter stk. 1 indtræder ved ændring eller udskiftning af eksisterende belysningsystem eller belysningsanlæg.

Stk. 3. IE-husdyrbrugene skal opbevare fakturaer for gennemførte udskiftninger, jvf. stk. 1 og 2, i 5 år og kunne forevise dem på forlangende i forbindelse med tilsyn.

VILKÅR

På baggrund af ovenstående er der stillet følgende vilkår for drift og egenkontrol:

14) *Energi- og vandforbruget skal registreres mindst 1 gang årligt. Registreringerne skal kunne fremvises ved tilsyn på ejendommen.*

5.5 SPILDEVAND HERUNDER REGNVAND

MILJØTEKNISK REDEGØRELSE

Spildevand fra husdyrproduktionen udgøres primært af vand fra rengøring af stalde. Spildevandet ledes til gyllebeholder.

Tagvand fra de eksisterende bygninger ledes til faskine. Tagvand fra den nye bygning vil ligeledes blive ledt til dræn via faskine. Faskinerne er placeret nord for ejendommen.

Afledning af spildevand fra ejendommen fremgår af nedenstående tabel.

Tabel 3. Afledning af spildevand

Type af spildevand	Anslået mængde, m ³	Afledes til
Sanitært spildevand fra beboelsen og medarbejderfaciliteter	250	Nedsivning
Tagvand fra eksisterende og nye bygninger	6.600	Ledes til faskine

KOMMUNENS BEMÆRKNINGER OG VURDERING

Vand fra rengøring af staldanlægget ledes til gyllesystemet, hvorfor det vurderes, at der ikke er risiko for forurening af jord, grundvand og overfladevand.

Senest i forbindelse med bygning af den nye stald, skal der søges om tilladelse til afledning af tagvandet fra denne. Denne tilladelse kan evt. bevirke, at afledningen bliver anderledes end det i tabel 3 forudsatte.

Viborg Kommune vurderer, at kapaciteten i gyllebeholderne er tilstrækkelig til at rumme de givne mængder vaskevand i ansøgt drift.

VILKÅR

På baggrund af ovenstående er der stillet følgende vilkår for vaskevand:

- 15) *Al vask af maskiner, redskaber, hvorfra der kan forekomme gødningsrester, samt transportvogn og sprøjte skal foregå på støbt tæt plads med bortledning af spildevandet til opsamlingsbeholdere.*

5.6 AFFALDSPRODUKTION

MILJØTEKNISK REDEGØRELSE

Affald

Brandbart affald bliver opsamlet i container og bortskaffes hver 2. uge via en indsamlingsordning for erhvervsvirksomheder.

Affald, der kan genanvendes, sorteres fra og bortskaffes via kommunal modtageordning.

Tabel 4. Oversigt over mængder og håndtering af fast affald

Affaldsart	Mængde i nudrift	Mængde i ansøgt drift	Opbevaring	Bortskaffelse
Forbrændingseget affald	Ca. 800 l/mdr.	Ca. 800 l/mdr.	Container	Via renovationsfirma hver 2. uge
Jern og skrot	0-2 tons	0-2 tons	I maskinhus	Produkthandler

Døde dyr

Døde dyr fjernes dagligt fra staldene og placeres i container eller på spalter under kadaverkappe på afhentningsplads på den anden side af Gårdsalvej. Derved undgås uhygiejniske forhold, og døde dyr vil ikke blive observeret af forbipasserende. Overdækning bevirker, at ræve, hunde og vilde katte ikke kan komme til de døde dyr. DAKA rekvireres efter behov til afhentning af de døde dyr.

Olie, kemikalier og medicinaffald

Olieskift foretages normalt af eller på maskinværksted. Der opbevares kun små mængder olie på husdyrbruget. Opbevaring sker under tag på fast bund uden afløb.

Kemikalier, akkumulatorer og andet farligt affald bortskaffes via kommunal modtageordning.

Se tabel 5 for oplysninger om opbevaring og bortskaffelse af farligt affald.

Tabel 5. Opbevaring og bortskaffelse af farligt affald

Affaldsart	Mængde i nudrift	Mængde i ansøgt drift	Opbevaring	Bortskaffelse
Spildolie	Ca. 10 liter	Ca. 10 liter	I maskinhus på fast bund	Til godkendt modtager
Medicinaffald	1,2 kg	1-2 kg	Kanyler opbevares i kanyleboks og tømte medicinflasker i dunk.	Til Revas
Lysstofrør	10-30 stk.	5-15 stk.	Ingen – bortskaffes løbende	Til Revas

KOMMUNENS BEMÆRKNINGER OG VURDERING

Bedriften er omfattet af reglerne i affaldsbekendtgørelsen. Derfor skal man på ejendommen føre registrering over affaldsproduktionen efter de gældende regler. Bortskaffelsen skal i øvrigt ske i overensstemmelse med kommunes affaldsregulativ for erhverv. Der stilles vilkår om, at håndtering af olie, spildolie og brændstof skal foregå på en måde, så der ikke opstår risiko for forurening af jord og grundvand eller undergrund.

Håndtering af døde dyr skal leve op til kravene i Bekendtgørelse om opbevaring af døde dyr, Bekendtgørelse nr. 558 af 1. juni 2011.

Rester af lægemidler og kanyler fra dyrehold betragtes som "særligt affald" og skal bortskaffes efter de til enhver tid gældende regler om bortskaffelse af affald. Medicin (lægemidler) må ikke opbevares sammen med levnedsmidler eller foderstoffer.

Viborg Kommune vurderer, at der ikke vil være problemer med hensyn til affaldsbortskaffelsen fra landbruget.

VILKÅR

På baggrund af ovenstående stilles følgende vilkår for drift og egenkontrol:

- 16) *Arealerne omkring bygningerne og tilkørselsveje skal holdes ryddelige og fri for affald mv.*
- 17) *Olie- og kemikalier (gældende både råvarer og affald) skal til enhver tid opbevares i tæt emballage, afskærmet mod nedbør og uden mulighed for afløb til kloak, jord, overfladevand eller grundvand. Opbevaringen skal ske således, at der er opsamlingskapacitet til en mængde, svarende til rumindholdet af den størst benyttede beholder.*
- 18) *Der skal til enhver tid foreligge dokumentation for, at affald bortskaffes miljømæssigt forsvarligt. Ved tilsyn skal det kunne demonstreres, at affaldstyperne bliver sorteret. Det skal ligeledes kunne dokumenteres at affaldet aftages af godkendte virksomheder og transporteres af godkendte transportører, f.eks. ved hjælp af kvitteringer fra virksomhederne.*

5.7 RÅVARER OG HJÆLPESTOFFER

MILJØTEKNISK REDEGØRELSE

Der er 1 olietank på ejendommen. Tanken er placeret i maskinhuset på fast bund uden afløb. Tanken udskiftes i overensstemmelse med Olietankbekendtgørelsens sløjfningssterminer.

I tilfælde af spild af olie vil dette blive opsuget med sugende materiale f.eks. spåner eller kattegrus.

KOMMUNENS BEMÆRKNINGER OG VURDERING

Viborg Kommune vurderer med det stillede vilkår og ovenstående beskrevne drift, at der er minimal risiko for forurening med olie fra råstoftanken.

VILKÅR

På baggrund af ovenstående er der stillet følgende vilkår for drift af olietanke:

- 19) *Tankning skal til enhver tid ske under opsyn på en plads med fast og tæt bund, således at spild kan opsamles, og at der ikke er mulighed for afløb til jord, kloak, overfladevand eller grundvand.*

5.8 DRIFTSFORSTYRRELSER ELLER UHELD

MILJØTEKNISK REDEGØRELSE

Anlæg og tekniske installationer rengøres, vedligeholdes og udskiftes i en sådan grad, at det sikrer korrekt brug og effekt.

Medarbejderne er grundigt introduceret til opgaverne, hvilket er med til at sikre, at disse bliver udført korrekt og med minimal risiko for uheld som følge af forkert håndtering af kemikalier, gylle, olie m.v.

Der vil, inden miljøgodkendelsen tages i brug, blive udarbejdet en beredskabsplan for ejendommen. Beredskabsplanen beskriver, hvilke forholdsregler medarbejdere og ejer skal tage ved brand, udslip af gylle eller ved andre uheld og kritiske situationer. Ejer og andre med fast adgang til bedriften vil blive vejledt i beredskabsplanen. Beredskabsplanen har en fast plads på staldkontoret og i ejers privatbolig.

KOMMUNENS BEMÆRKNINGER OG VURDERING

Husdyrgodkendelsesbekendtgørelsens § 44 fastsætter følgende vedrørende krav til plan for regelmæssig kontrol, reparation, vedligeholdelse og beredskab:

Stk. 1. IE-husdyrbrug skal udarbejde og følge en plan for kontrol, reparation og vedligeholdelse af husdyrbruget inkl. materiel, herunder med henblik på at forebygge uheld, og beredskab for håndtering af uventede udslip og hændelser. Planen skal som minimum opfylde betingelserne i stk. 2 og 3.

Stk. 2. Planen for regelmæssig kontrol, reparation og vedligeholdelse, jvf. stk. 1, skal omfatte:

- *Gyllebeholdere (for tegn på skader, nedbrydning eller utætheder)*
- *Gyllepumper, -miksere, -separatorer og -spredere*
- *Forsyningssystemer til vand og foder*
- *Varme-, køle- og ventilationssystemer samt temperaturfølere, herunder optimering og optimeret styring heraf*
- *Siloer og transportudstyr (f.eks. ventiler og rør)*
- *Luftrensningssystemer (f.eks. ved regelmæssige inspektioner)*
- *Udstyr til drikkevand, herunder skal behovet for regelmæssig indstilling vurderes, og frekvensen for løbende indstilling i så fald fastsættes i planen*
- *Maskiner til udbringning af husdyrgødning samt doseringsmekanisme, som skal være i god stand*

Stk. 3. Beredskabsplanen, jvf. stk. 1, skal omfatte:

- *En plan over husdyrbruget med angivelse af drænsystemer og vandkilder og spildevandskilder.*
- *Handlingsplaner for håndtering af visse potentielle hændelser (f.eks. brande, utætte eller kollapsede gyllebeholdere, ukontrolleret afstrømning fra møddinger og olieudslip).*
- *Tilgængeligt udstyr til håndtering af forureningsulykker (f.eks. udstyr til tilstopning af drænrør og opdæmning af grøfter samt oliesug, absorberingsmætter eller ruller til olieudslip).*

Stk. 4. Kontrol, reparation og vedligeholdelse, jf. stk. 1 og 2, skal ske regelmæssigt. Kontrol af gyllebeholdere, jvf. stk. 2, nr. 1, skal som minimum gennemføres én gang årligt.

Stk. 5. IE-husdyrbruget skal kunne dokumentere, at planen følges ved at føre logbog over gennemførte kontroller. Dokumentationen skal opbevares i 5 år og kunne forevises på forlangende sammen med planen omfattet af stk. 1, i forbindelse med tilsyn.

Viborg Kommune vurderer, at den kommende beredskabsplan for ejendommen på tilfredsstillende vis vil kunne beskrive, hvorledes man skal forholde sig ved kritiske situationer.

VILKÅR

På baggrund af ovenstående er der stillet følgende vilkår for drift og egenkontrol:

- 20) *Der skal senest på tidspunktet for ibrugtagning af miljøgodkendelsen foreligge en beredskabsplan, som fortæller, hvornår og hvordan der skal reageres ved uheld, som kan medføre konsekvenser for det eksterne miljø.*

Beredskabsplanen skal som minimum indeholde:

- *Procedurer, som beskriver relevante tiltag med henblik på at "stoppe ulykken/uheldet" og begrænse udbredelsen*
- *Oplysninger om hvilke interne/eksterne personer og myndigheder, der skal alarmeres og hvordan*
- *Kortbilag over bedriften med angivelse af miljøfarlige stoffer, afløbs- og drænsystemer og vandløb m.m.*
- *En opgørelse over materiel der er tilgængeligt på bedriften, eller som kan skaffes med kort varsel, der kan anvendes i forbindelse med afhjælpning, inddæmning og opsamling af spild/lækage, som kan medføre konsekvenser for det eksterne miljø.*

Beredskabsplanen skal opdateres, når der sker ændringer på bedriften og gennemgås mindst én gang om året.

Beredskabsplanen skal have en fast tilgængelig plads på ejendommen.

6.1 GØDNINGSTYPER OG MÆNGDER

MILJØTEKNISK REDEGØRELSE

Flydende husdyrgødning opbevares i nudrift i ejendommens 2 gyllebeholdere på hver 1.350 m³, samt i gyllekanaler og fortank. I forbindelse med bygning af den nye stald, vil de 2 eksisterende gyllebeholdere blive fjernet og erstattet af 2 nye, overdækkede gyllebeholdere på tilsammen 8.000 m³.

I hovedparten af staldene er gyllekanalerne indrettet med træk og slip. I drægtighedsstalden er der dog linespil i gyllekanalen. Gyllen fra gyllekanalerne ledes til de nye gyllebeholdere.

Opbevaringskapacitet til flydende husdyrgødning

Den fremtidige produktion af gylle fremgår af nedenstående skema.

Normproduktion	Staldtype (søer: drægtighedsstald)	Antal	Antal smågrise pr. årso	Indgang, kg	Afgang, kg		Normprod., ton/år
Årssøer drægtighedsstald	Indiv. delvis sp.	800	32,2	-	6,7		3.126
Årssøer farestald	Kassestier	800	32,2		6,7		1.294
Smågrise prod.	Toklimast., delvis spaltegulv	14.000	-	7	31		1.807
Slagtesvine prod.	Delvis spaltegulv	14.000	-	31	80		4.438
I alt							10.665

- Samlet ca. 10.665 m³ årligt ~ 8.000 m³ på 9 måneder.

Der er efter erstatning af de nuværende gyllebeholdere med 2 nye, opbevaringskapacitet til 8.000 m³ flydende husdyrgødning på ejendommen + kapaciteten i gyllekanalerne. Ud fra kommunens optegnelser og oplysningerne i miljøansøgningen kan det beregnes, at der er ca. 600 m³ gyllekanaler i de eksisterende bygninger, og der vil blive ca. 1.200 m³ gyllekanaler i den nye stald. Opbevaringskapaciteten i ansøgt drift opfylder således nemt lovens krav om mindst 9 måneders opbevaringskapacitet.

Opbevaring af fast husdyrgødning

Der vil ikke blive produceret væsentlige mængder af fast gødning i ansøgt drift. Sygeafsnittet indrettes med gummimåtter og en mindre mængde strøelse svarende til, hvad der kan gå med gennem gyllesystemet.

Øvrigt vedrørende husdyrgødning

Smågrisene i den eksisterende stald tildeles medicinsk zink. Gyllen fra disse grise opblandes dog med søgyllen, og maksimalt 25% af gyllen kommer fra smågrisene, som tildeles zink.

Håndtering af husdyrgødning på ejendommen sker altid under opsyn, og det vurderes derfor, at der er taget de rette forholdsregler i forbindelse med håndtering af gylle.

KOMMUNENS BEMÆRKNINGER OG VURDERING

På baggrund af ovenstående beregninger vurderes det, at der er tilstrækkelig opbevaringskapacitet til flydende husdyrgødning på ejendommen.

Viborg Kommune vurderer, at gylle håndteres på en måde, som minimerer risikoen for gylleuheld på ejendommen. Opbevaring og håndtering af husdyrgødningen forventes ikke at medføre gener, der kan have en væsentlig negativ indvirkning på miljøet.

VILKÅR

På baggrund af ovenstående er der stillet følgende vilkår vedr. opbevaring og håndtering af husdyrgødning:

- 21) *Gyllen fra ejendommen kan opbevares i de 2 nye gyllebeholdere med overfladeareal på hver 806 m² (tilsammen 1.612 m²). Begge beholdere skal være forsynet med fast overdækning.*
- 22) *Påfyldning af gyllevogne og lign. skal enten foregå på en plads med afløb til opsamlingsbeholder for flydende husdyrgødning, eller med gyllevogne som har påmonteret pumpe og returløb, så spild af flydende husdyrgødning undgås.*
- 23) *Håndtering af husdyrgødning skal foregå under opsyn, således spild undgås.*

7.1 AMMONIAK OG NATUR

MILJØTEKNISK REDEGØRELSE

Tabet af ammoniak fra husdyrbrug vil afsættes i de omkringliggende naturområder og kan medføre ændringer af kvælstofsårbare naturtyper og resultere i faldende artsrigdom og stigende dominans af mere almindelige plantearter.

For at beskytte de kvælstoffølsomme naturtyper, er der i husdyrlovgivningen stillet krav til den maksimalt tilladte ammoniakafsætning i forbindelse med udvidelser eller ændringer af husdyrbrug. IT ansøgningssystemet beregner automatisk afsætningen (depositionen) af ammoniak i de naturområder, der udpeges i ansøgningen.

Den samlede ammoniakfordampning fra ejendommen er 7.784 kg NH₃-N pr. år i ansøgt drift. Det er en stigning i forhold til nudriften på 2.781 kg NH₃-N og i forhold til 8-års driften på 3.256 kg NH₃-N. Nedenstående tabel 6 viser den samlede ammoniakfordampning fra stalde og lagre til opbevaring af husdyrgødning.

Tabel 6. Ammoniakfordampning fra stalde og lagre

Driftstype:	Ammoniakemission fra staldafsnit (kg NH ₃ -N/år)	Ammoniakemission fra lagre (kg NH ₃ -N/år)	Ammoniakemission fra husdyrbruget (kg NH ₃ -N/år)
Ansøgt drift	7461,7	322,4	7784,1
Nudrift	4246,0	756,8	5002,7
8 års-drift	4246,0	282,5	4528,4

Afskæringskriterier i forhold til natur

Der gælder følgende fastlagte krav til hvor meget kvælstof der må afsættes på forskellige kategorier af omkringliggende natur:

Tabel 5. Afskæringskriterier i forhold til natur.

Naturtyper	Fastsat beskyttelsesniveau
<p><u>Kategori 1. § 7 stk. 1, nr. 1:</u> Kategori 1 natur omfatter nærmere bestemte ammoniakfølsomme naturtyper beliggende inden for internationale naturbeskyttelsesområder (Natura 2000 områder), som indgår i udpegningsgrundlaget for området og er kortlagt af Naturstyrelsen i forbindelse med Natura 2000 planlægningen.</p>	<p>Maks. totaldeposition afhængig af antal husdyrbrug i nærheden: 0,2 kg NH₃-N/ha/år ved > 1 husdyrbrug 0,4 kg NH₃-N/ha/år ved 1 husdyrbrug 0,7 kg NH₃-N/ha/år ved 0 husdyrbrug</p>
<p><u>Kategori 2. § 7 stk. 1, nr. 2:</u> Kategori 2 natur omfatter nærmere bestemte ammoniakfølsomme naturtyper, der er beliggende uden for internationale naturbeskyttelsesområder. Det drejer sig om naturtyperne: Højmoser, lobeliesøer samt heder større end 10 ha, som er omfattet af naturbeskyttelseslovens § 3, og overdrev større end 2,5 ha, som er omfattet af naturbeskyttelseslovens</p>	<p>Maks. totaldeposition på 1,0 kg NH₃-N/ha pr. år.</p>

§ 3.	
<u>Kategori 3:</u> Kategori 3 natur omfatter: Heder, moser og overdrev udenfor Natura 2000 områderne, som er beskyttet af naturbeskyttelseslovens § 3, samt ammoniakfølsomme skove.	Maks. merdeposition på 1,0 kg NH ₃ -N/ha pr. år. Kommunen kan tillade en merdeposition, der er større end 1,0 kg NH ₃ -N/ha pr. år, men ikke stille krav om mindre merdeposition end 1,0 kg NH ₃ -N/ha pr. år.

Kategori 1

Ejendommen ligger ca. 1,0 km fra nærmeste EF-habitatområde. Ejendommens ammoniakfordampning bidrager til dette naturpunkt med et nedfald på 0,2 kg NH₃-N pr. ha årligt. Der er ingen andre ejendomme, der bidrager med kvælstofafsætning fra ammoniak i dette punkt.

Kategori 2

Ejendommen ligger ca. 2,8 km fra nærmeste naturområde, som er beskyttet efter § 7 i ”Lov om miljøgodkendelse m.v. af husdyrbrug”. Beregningerne viser, at produktionen på Gårdsdalvej 35 ikke medfører afsætning af kvælstof fra ammoniak ind over dette naturområde.

Kategori 3

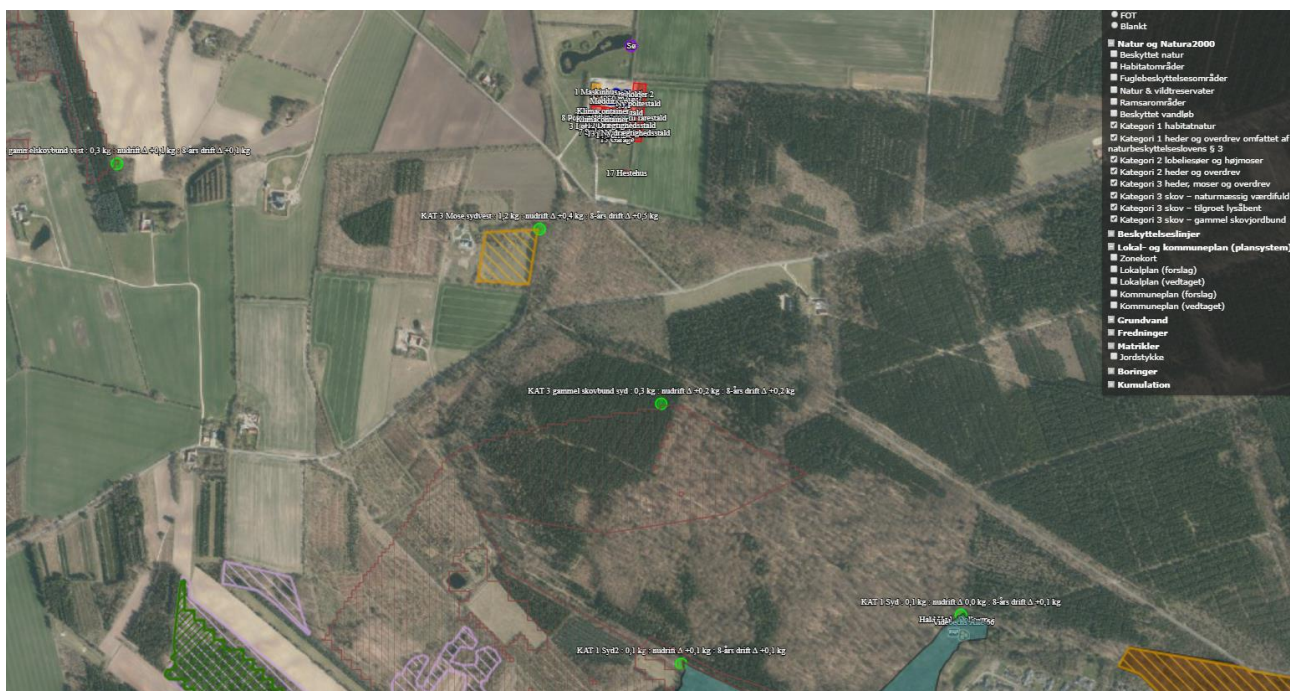
De nærmeste kategori 3 naturområder er hhv. et overdrev ca. 300 meter sydvest for ejendommen og et skovområde 700 meter syd for ejendommen. Der er foretaget beregninger af ammoniaknedfald for disse naturområder. Merbelastning er hhv. 0,3 og 0,1 kg NH₃-N pr. ha årligt, hvorved kravet om maksimal merbelastning på 1,0 kg NH₃-N pr. ha er overholdt.

Påvirkning af arter med særlige beskyttelseskrav (Bilag IV arter)

En række dyr og planter, der er omfattet af habitatdirektivets bilag IV, kan have levested, fødesøgningsområde eller sporadisk opholdssted på eller omkring landbrugsejendomme og deres tilhørende arealer.

Arter, der er beskyttet ifølge habitatdirektivets Bilag IV, må ikke indfanges, slås ihjel eller forstyrres med vilje, og deres yngle- og rasteområder må ikke beskadiges eller ødelægges. Det er lodsejerens ansvar at sikre sig, at driftsændringer ikke skader Bilag IV arters yngle- og rasteområder. På nuværende tidspunkt er der 39 dyrearter i Danmark, der er vurderet som særligt sårbare eller truede, hvorfor de fremgår af EU's Habitatdirektiv Bilag IV.

Der forligger ingen registreringer af Bilag IV arter på arealerne omkring Gårdsdalvej 35. Eventuelle levesteder for bilag IV-dyrearter i området forventes ikke at blive påvirket af husdyrproduktionen på ejendommen.



Figur 2. Kort over naturpunkter i nærheden af ejendommen

KOMMUNENS BEMÆRKNINGER OG VURDERING

Ejendommen Gårdsdalvej 35 er forholdsvis robust beliggende med stor afstand til ammoniakfølsomme naturområder.

Ovenstående ”Miljøtekniske Redegørelse” er delvist taget fra den Miljøkonsekvensrapport, der er indsendt sammen med ansøgningen. Der er foretaget enkelte ændringer/rettelser, men overordnet set er Viborg Kommune enig i konklusionerne.

Nærmeste ammoniakfølsomme naturområde er kategori 3 overdrevet, der ligger 350 meter sydvest for anlægget. Med en deposition på 0,3 kg NH₃-N/ha er grænseværdien på 1,0 kg NH₃-N/ha i merbelastning overholdt med stor margin.

Umiddelbart nord for staldanlægget er der en mindre sø, som er anlagt i et område, der tidligere har været udlagt som et dyrkningsareal. Søen fremgår i sin nuværende form på luftfoto i 2002. På grund af en beliggenhed tæt på anlægget, må det antages, at søen allerede nu er kvælstofbelastet, og at det nye projekt derfor ikke vil give anledning til væsentlige tilstandsændringer.

Generelt vurderes det, at udvidelsen på Gårdsdalvej 35 ikke vil betyde tilstandsændringer for de omkringliggende naturarealer.

VILKÅR

På baggrund af ovenstående stilles der ikke særlige vilkår vedrørende ammoniakfordampning til omkringliggende naturområder.



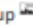

7.2 LUGT

MILJØTEKNISK REDEGØRELSE

I IT-ansøgningssystemet vurderes og beregnes lugt udelukkende ud fra staldene med dyr. Lugt fra opbevaringsanlæg og lugt i forbindelse med udbringning af husdyrgødning indgår ikke i lugtberetningen men håndteres i stedet ved hjælp af de generelle regler. For ejendommens staldafsnit er der ud fra angivelser på kortet i IT-systemet beregnet afstand og retning fra anlægget til enkeltbeboelse, samlet bebyggelse og byzone.

Nedenstående tabel 6 viser de beregnede geneafstande for lugt. Geneafstanden er et udtryk for den afstand fra staldanlægget til hhv. nabo, samlet bebyggelse og byzone, hvor lugten kan betragtes som væsentlig, hvis man er tættere på husdyrbruget end denne afstand. Geneafstanden skal som udgangspunkt overholdes fra landbruget og ud til de omkringliggende, udpegede punkter.

Tabel 6. Oversigt over lugtberegninger i forhold til nabo, samlet bebyggelse og byzone

Bebyggelse	Kumulation	Model	Ukorrigeret geneafstand	Korrigeret geneafstand	Vægtet gennemsnits- afstand	Genekriterie overholdt
Transiggårdvej 18 	0	NY	404,8	404,8	1388,9	Ja
Anne-Marie Vej 6A 	0	NY	806	725,9	2577,2	Ja
Hald Hgd., Dollerup 	0	NY	1046,7	994,4	1591,1	Ja
Viborg Markjorder 	0	NY	1046,7	1046,7	1931,8	Ja

Beregningerne viser, at staldanlægget overholder afstandskravene til nabobeboelse, samlet bebyggelse og byzone for så vidt angår lugt. Der er ingen andre husdyrbrug indenfor 100 meter fra den udpegede nabo. Der er desuden ingen husdyrbrug med en større ammoniakemission end 750 kg NH₃-N årligt nærmere end 300 meter fra samlet bebyggelse og byzone. Derfor skal der ikke regnes på kumulation af lugt.

Lugtkonsekvenszonen er beregnet til 1.180 meter.

Staldene er indrettet med hhv. ligetryks- og undertryksventilation. Drægtighedsstalden rengøres 1 gang årligt, og de øvrige stalde rengøres efter hvert hold grise. Rengøring medvirker til at nedsætte lugten.

Da alle afstandskrav i forhold til lugt er overholdt, vurderer ansøger, at de omkringboende ikke vil opleve gener forbundet med lugt i forbindelse med udvidelsen.

KOMMUNENS BEMÆRKNINGER OG VURDERINGER

Lovens minimumskrav til afstande til nærmeste beboelser indenfor de tre typer er overholdt. Viborg Kommune vurderer derfor, at lugt fra staldene ikke vil give væsentlige gener for naboerne.

VILKÅR

- 24) *Såfremt der efter kommunens vurdering opstår lugtgener, der vurderes at være væsentligt større, end der kan forventes ifølge grundlaget for miljøvurderingen i denne godkendelse, kan kommunen meddele påbud om, at der skal indgives og gennemføres projekt for afhjælpende foranstaltninger.*

7.3 FLUER OG SKADEDYR

MILJØTEKNISK REDEGØRELSE

For at bekæmpe skadedyr, som kan være til gene for naboer og for ejendommen selv, foretages regelmæssig bekæmpelse af fluer, rotter og mus. Alle udendørsarealer samt områder omkring foderopbevaring holdes ryddelige og rengjorte.

Fluer bekæmpes efter behov. Hvis der opstår problemer med fluer, vil de blive bekæmpet efter retningslinjerne fra Aarhus Universitet, Institut for Agroøkologi. Det vurderes af ansøger, at fluer bekæmpes i overensstemmelse med retningslinjerne.

Rottebekæmpelse foretages af autoriseret firma. Aftalen med det pågældende firma er på nuværende tidspunkt, at de kommer og tilser de opstillede kasser 6 gange om året.

Rotter overfører sygdomme, æder mad og husdyrfoder og ødelægger bygninger og kloaksystemer. Enhver, der opdager rotter, har pligt til at anmelde det til kommunen. Det gælder både for private og virksomheder. Man kan forebygge rotter ved at rydde op udendørs, så de ikke har mulighed for at bygge rede og ved at sørge for, at de ikke har adgang til madrester, foderrester og korn.

Ansøger vurderer, at der på baggrund af det oplyste, ikke vil ske en væsentlig opformering af fluer og skadedyr på husdyrbruget. Ejendommens skadedyrsbekæmpelse vurderes således at være tilstrækkelig.

KOMMUNENS BEMÆRKNINGER OG VURDERING

I forbindelse med dyreholdet kan der forekomme gener fra skadedyr (rotter, m.v.), som skal afhjælpes, samt gener fra fluer, som skal bekæmpes effektivt.

Det vurderes, at ejendommens skadedyrsbekæmpelse er tilfredsstillende. Retningslinjerne for skadedyrsbekæmpelse fra Skadedyrslaboratoriet, AU, Institut for Agroøkologi skal danne grundlag for niveauet af skadedyrsbekæmpelse.

VILKÅR

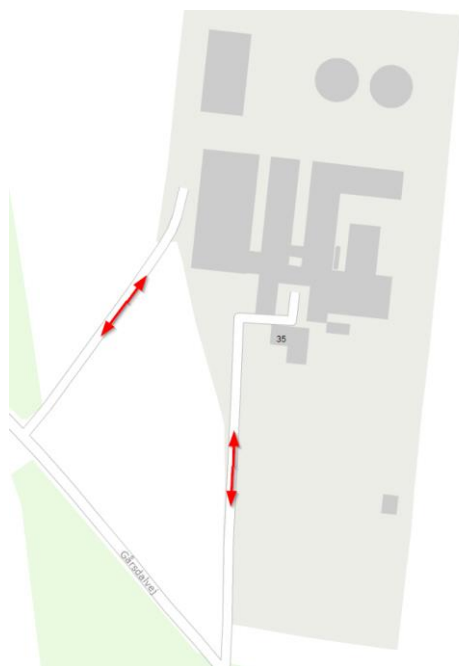
På baggrund af ovenstående er der stillet følgende vilkår for kontrol af skadedyr:

- 25) *Der skal løbende foretages observationer, således angreb af skadedyr opdages. Ved angreb skal der igangsættes tiltag til bekæmpelse af skadedyr efter retningslinjer fra Aarhus Universitet, Institut for Agroøkologi.*

7.4 TRANSPORT

MILJØTEKNISK REDEGØRELSE

Der er egen ind- og udkørsel fra ejendommen til Gårdsalvej. Se nedenstående kortudsnit.



Figur 3. Illustration af ind- og udkørselsveje til ejendommen

Arbejdsførsel til og fra produktionen sker ad Gårdsdalvej. Hovedparten af transporterne udgøres af transporter med levering og afhentning af smågrise, husdyrgødning og foder, se nedenstående tabel 7. Transporterne med husdyrgødning og korn er sæsonbetinget. Levering og afhentning af svin sker ugentligt hele året.

Det vurderes, at der vil være følgende transporter pr. uge for så vidt angår dyr, foder og div. varer:

- 3-4 dyretransporter
- 2-3 lastbiltransporter med foder, varer og andet.

Transporterne vil primært foregå indenfor normal arbejdstid ml. kl. 06 og 18. Det tilstræbes, at kørslen bliver holdt på hverdage, men i højsæsonen vil der være øget trafik på og omkring ejendommen udenfor de anførte tidspunkter. Alle grænser for tilladelig støj vil blive overholdt, og der vil kun i meget få tilfælde opstå gener fra transport.

Set i forhold til nudriften, vil det kun være antallet af gylletransporter, der stiger, da de andre transporter blot har større læs med ved hver kørsel.

Da en del af trafikken er begrænset til enkelte af årets dage, og da der kun er spredt bebyggelse i området omkring ejendommen, vurderer ansøger, at transporter ikke vil give anledning til væsentlige gener for omkringboende.

Tabel 7. Transporter til og fra ejendommen

Type af transport	Ansøgt drift, anslået pr. år
Levering og afhentning af dyr	175
Levering af foder og varer til produktionen	125
Afhentning af døde dyr	52
Transport af husdyrgødning	260
Brændstof	1
Affald	62
Andet/diverse	52
I alt	727

KOMMUNENS BEMÆRKNINGER OG VURDERING

Det er Kommunens vurdering, at hvis transport til og fra ejendommen foregår ved hensynsfuld kørsel, og hovedparten af transporten primært foregår indenfor normal arbejdstid, kan dette foregå uden væsentlige miljømæssige gener for de omkringboende. Dette skal ses i lyset af, at ejendommen har direkte adgang til offentlig vej.

Ved transport af gylle på offentlige veje skal gyllevognens åbninger være forsynet med låg eller lignende, således spild ikke kan finde sted. Skulle der alligevel ske spild, skal dette straks opsamles.

VILKÅR

På baggrund af ovenstående stilles følgende vilkår til transport:

- 26) *Ved transport af gylle på offentlige veje skal gyllevognens åbninger være forsynet med låg eller lignende, således spild ikke kan finde sted. Skulle der alligevel ske spild, skal dette straks opsamles.*

7.5 STØJ FRA ANLÆGGET OG MASKINER

MILJØTEKNISK REDEGØRELSE

På ejendommen kommer der bl.a. støj fra staldventilation, indblæsning af foder i silo, brug af kompressor og traktor-/lastbiltransport, se tabel 8.

Eftersom der er ventilatorer i ventilationsafkastene, kan der observeres støj fra disse i nærheden af staldene. Støjniveauet vil dog være minimalt, da motorerne i ventilatorerne er placeret i den nederste del af afkastene.

Støj fra transport vil primært stamme fra lastbiler med levering af foder, gylletransport, levering og afhentning af svin samt afhentning af døde dyr. Herudover vil der være støj i forbindelse med traktorkørsel ved udbringning af gylle. Der kan opleves støj relateret til ejendommens markdrift i sæsonen, der vil dog ikke være ændringer i forhold til det nuværende niveau.

I det omfang, det er muligt, vil alle støjende aktiviteter blive lagt indenfor normal arbejdstid. Dog kan der forekomme afvigelser i forbindelse med levering og afhentning af dyr, foder og husdyrgødning.

Alle grænser for tilladelig støj vurderes af ansøger at blive overholdt, og der vil kun i meget få tilfælde opstå støjgene fra transporterne. Der er ikke foretaget specielle tiltag for at sikre omkringboende mod støjgener, men som beskrevet ovenfor vil de fleste transporter ligge indenfor normal arbejdstid. Udleveringsramperne for dyr ligger ikke i retning af naboer, og dermed skærmer bygningerne for støj i forbindelse med læsning og aflæsning af dyr.

Tabel 8. Driftsperioder og placering af støjklude på ejendommen

Støjkilde	Placering	Tidsinterval	Tiltag til minimering af støj
På- og aflæsning af dyr	Nord for nuværende bygninger	Primært dagtimer	Bygninger skærmer
Staldenes ventilatorer	I skorstenene på staldbygningerne	Døgnet rundt	Motor placeret i nederste del af skorstenene
Transport til og fra ejen-	Ved indkørselsveje	I dagtimerne, lejlighedsvist	Hensynsfuld kørsel

dommen		aftentimerne	
Der vil være periodisk støj ved omrøring og pumpning af gylle	Ved gyllebeholderne	Primært i dagtimerne, men i spidsbelastning også i aftentimer	Hensynsfuld brug af maskiner

KOMMUNENS BEMÆRKNINGER OG VURDERING

Husdyrbruget ligger i en vis afstand fra naboer, og støjgener hos disse fra forbindelse med produktionen vil derfor være begrænset.

Der er redegjort for, at transporter og andre støjende aktiviteter så vidt muligt foregår i dagtimerne.

Viborg Kommune vurderer, at støj fra ejendommen ikke vil blive et problem for de omkringboende, efter at projektet er gennemført.

VILKÅR

På baggrund af ovenstående er der stillet følgende vilkår for drift og egenkontrol vedr. støj:

- 27) *Såfremt der kommer klager over støj fra produktionsanlægget med tilknyttede aktiviteter, vil kommunen indhente dokumentation for, at støjkravene i Miljøstyrelsens Vejledning overholdes.*

Vejledningens afskæringskriterier er følgende:

Den eksterne støjbelastning fra landbrugsdriften på ejendommens bygningsparcel må i intet punkt - målt på nærmeste naboejendom med tilhørende udendørs arealer i tilknytning til boligen - overstige nedenstående værdier. De angivne værdier for støjbelastningen er de ækvivalente, korrigerede lydniveauer i dB(A).

	Klokken	Referencetidsrum	dB(A)
Mandag – fredag	07-18	8 timer	55
Lørdag	07-14	8 timer	55
Lørdag	14-18	8 timer	45
Søn- og helligdage	07-18	8 timer	45
Alle dage	18-22	1 timer	45
Alle dage	22-07	½ time	40
Maksimalværdi	22-07	-	55

7.6 STØV FRA ANLÆG OG MASKINER

MILJØTEKNISK REDEGØRELSE

Støvgener kan opstå ved håndtering af foder og i særlige tilfælde fra trafik til og fra husdyrbruget. Opbevaring af foder sker i lukkede siloer enten indendørs eller udendørs. Korn opbevares i silo. Blanding af foder sker indendørs. Derved minimeres støvgenerne fra håndtering af foder og korn. Der forventes ingen væsentlige problemer med støv fra husdyrbruget. Der henvises dog til god landmandspraksis, således at al transport til og fra bedriften og levering af foder foregår ved brug af hensynsfuld og effektiv kørsel mht. udnyttelse af kapacitet.

Der er grusvej de sidste ca. 100 meter ind til ejendommen fra offentlig vej. Grusvejen vil støve i perioder med tørt vejr. Der køres generelt hensynsfuldt, og dette vil forebygge store støvgener hos naboerne.

Ansøger vurderer med baggrund i ovenstående beskrivelse, at eventuel støvafgivelse fra produktionsanlægget og grusvejen ikke vil medføre væsentlige gener ved nabobeboelser og uden for bedriftens arealer i øvrigt.

KOMMUNENS BEMÆRKNINGER OG VURDERING

Med hensyn til støvgener fra gården forventes der ikke væsentlige problemer. Det bemærkes, at god landmandspraksis indebærer, at al transport til og fra bedriften skal foregå ved hensynsfuld kørsel, samt at alle aktiviteter på bedriften planlægges, herunder også levering og udkørsel, så omgivelserne påvirkes mindst muligt.

Det bemærkes, at reglerne for IE-landbrug indebærer følgende hvad angår støv fra staldanlæg, jvf. Husdyrgodkendelsesbekendtgørelsens § 48.

IE-husdyrbrug skal for at reducere støvemissioner fra staldanlæg enten reducere støvproduktionen fra foder og strøelse, anvende en metode til at binde støv i staldanlæggene eller behandle afgangsluft fra staldanlæggene ved hjælp af et luftrensningssystem.

VILKÅR

På baggrund af ovenstående er der stillet følgende vilkår omhandlende støv:

- 28) *Landbrugsdriften må ikke uden for ejendommens areal give anledning til støvgener, som Viborg Kommune vurderer til at være væsentlige.*
- 29) *Opbevaring og håndtering af husdyrbrugets foder/råvarer, bygningers og siloers konstruktion samt landbrugets drift i øvrigt må ikke give anledning til støvgener, der efter Viborg Kommunes vurdering medfører gener for omgivelserne.*

7.7 LYS

MILJØTEKNISK REDEGØRELSE

Husdyrbruget anvender en kombination af dagslys og kunstigt lys i staldene.

Der er lys i løbe- og drægtighedsstaldene i 12-16 timer i døgnet af hensyn til søernes reproduktion. I øvrige staldbygninger er der kun lys i staldene, når der arbejdes. Lyset i staldene kan ses gennem vinduerne i siden af bygningerne.

Der er udendørs belysning ved udleveringsramper og ved indgange. Lyset vil kun være tændt efter behov, og ansøger vurderer, at lamperne er placeret, så lyset ikke er til gene for naboer.

Ejendommen ligger tilbagetrukket fra vejen. Hvis man trækker linjer fra udendørsbelysningen mod naboer, fremgår det, at et evt. lysskær vil blive skærmet af træer eller bygninger. Dette gælder for alle lyskilder på ejendommen. Ansøger vurderer derfor, at der ikke vil være væsentlige gener forbundet med ejendommens belysning. Belysningen rækker ikke ud over skel.

KOMMUNENS BEMÆRKNINGER OG VURDERING

Viborg Kommune vurderer, at der ikke er udendørs lys, som kan virke generende for naboer eller passerende trafik. Det vurderes endvidere, at lyset i staldene ikke vil være til gene for omkringboende eller trafikken i området, da det normalt er slukket i aften- og nattetimerne.

Det vurderes således, at belysningen ikke vil give anledning til væsentlige problemer eller gener for omkringboende eller for de landskabelige hensyn.

VILKÅR

På baggrund af ovenstående er der ikke stillet vilkår til lys fra staldanlægget.

8 BEDSTE TILGÆNGELIGE TEKNIK (BAT)

Begrebet BAT

BAT betyder Best Available Techniques (Bedst Tilgængelige Teknik) og er en fællesbetegnelse for teknikker og teknologier, som kan begrænse forurening fra stalde eller lagre. BAT-begrebet dækker endvidere over teknikker og teknologier til begrænsning af vand- og energiforbruget.

Et husdyrbrug skal reducere ammoniakfordampningen til et niveau svarende til fordampningen ved anvendelse af den bedst tilgængelige teknik (BAT) i forbindelse med en miljøgodkendelse, hvis ammoniakfordampningen overstiger 750 kg NH₃-N pr. år. BAT er ikke en statisk størrelse, men ændrer sig som følge af den teknologiske udvikling. Kravet om begrænsning af forurening ved anvendelse af BAT bidrager således til at sikre et højt beskyttelsesniveau for miljøet som helhed.

Kravet til den maksimale fordampning (emissionsgrænseværdien) er fastlagt i Husdyrgodkendelsesbekendtgørelsens bilag 3. Kommunen kan dog i særlige tilfælde fravige kravet, hvis ansøgeren godtgør, at det konkret ikke vil være proportionalt at opfylde kravet i forhold til, hvad der er økonomisk eller teknisk muligt som følge af den eksisterende indretning og drift.

På et husdyrbrug er kvælstof, fosfor og ammoniak de væsentligste næringsstoffer, som kan give anledning til påvirkning af det omgivende miljø. De mest betydende faktorer for omfanget af påvirkningen med næringsstoffer er valget af:

- Staldindretning
- Opbevaring af husdyrgødning
- Udbringningsteknologi
- Foderteknologi
- Management

MILJØTEKNISK REDEGØRELSE

Vejledende BAT-standardkrav (ammoniak)

For anlægget (husdyrhold, stalde og lagre) defineres kravet om BAT som en maksimal emissionsgrænse afhængig af udvidelsens størrelse og afhængig af, om udvidelsen sker i nyt eller eksisterende byggeri. Beregningerne i IT-ansøgningen viser, at Miljøstyrelsens vejledende emissionsgrænseværdi for ammoniak er 7.825 kg NH₃-N/år for denne ejendom. Ansøgningen viser, at det ønskede dyrehold forårsager en ammoniakfordampning på 7.784 kg NH₃-N/år, når der er korrigeret for ammoniakreducerende tiltag. Se nedenstående tabel 9. BAT er dermed overholdt for ammoniakemission.

Tabel 9. Krav til maksimal ammoniakfordampning fra husdyrbruget

Samlet BAT beregning			
	Stalde	Lagre	Total
Samlet BAT krav (kg NH ₃ -N /år)	7180	645	7825
Faktisk emission (kg NH ₃ -N /år)	7462	322	7784
Forskel (kg NH ₃ -N /år)	-	-	41
Vejledende BAT Overholdt?	-	-	Ja

Teknologivalg til opfyldelse af krav om BAT (ammoniak)

Reduktionskravet vedr. ammoniak kan opnås ved en kombination af teknikker og teknologier indenfor staldindretning og opbevaring af husdyrgødning.

Der er udarbejdet teknologiblade for følgende ammoniakreducerende teknologier til brug på husdyrbrug med søer:

- Luftrensning
- Delvist fast gulv
- Køling af gylle i svinestalde
- Svovlsyrebehandling af gylle
- Overdækning af gyllebeholdere

Bedste tilgængelige staldteknologi

Ejendommens ansvarlige har fokus på hvilke staldsystemer, der er bedst anvendelige i relation til miljø og dermed tab af ammoniak til omgivelserne, samt i forhold til dyrenes velfærd. Bedriften og det tilhørende produktionsanlæg bygger på principper, der tilgodeser miljøet i det omfang, loven tilsigter.

Hovedparten af staldene er indrettet med delvist fast gulv og delvist spaltegulv, hvilket betragtes som BAT. Det drejer sig om stald 2, 3, 4, 7, 8, 9, 13, ny poltestald, ny drægtighedsstald samt de 2 klimaindretninger. Der anvendes overbrusning af gødearealet, så ammoniak- og lugtfordampningen reduceres. Hestestalden er indrettet med dybstrøelse, som muges ud efter behov.

Staldene er indrettet, så der kan rengøres efter hvert hold grise. Rengøring nedsætter risikoen for sygdomme, nedsætter lugten fra staldene og mindsker mængden af støv i staldene, til gavn for både dyr og mennesker.

Håndtering af gylle er med træk og slip samt linespil i drægtighedsstaldene. Pumpning af gylle foregår i lukkede rørsystemer. Pumpning vil, også i ansøgt drift, foregå indenfor normal arbejdstid.

På ejendommen anvendes miljøteknologierne delvist spaltegulv, gyllekøling og overdækning af de nye gyllebeholdere.

Svovlsyrebehandling (gylleforsuring) og luftrensning er fravalgt som metoder til reduktion af ammoniakfordampningen, da de valgte tiltag i form af overdækning af gyllebeholdere, valg af gulvtyper i de nye stalde samt gyllekøling tilsammen dækker behovet for nedsættelse af den potentielle ammoniakfordampning.

Ansøger vurderer, at der er taget velovervejede beslutninger i forbindelse med valg af teknologi til reduktion af ammoniakudledningen og overholdelse af BAT. Der er valgt den løsning, der vurderes mest optimal for denne ejendom.

Bedste tilgængelige opbevaringsteknik

Gyllebeholderne er stabile beholdere, der er lavet af typegodkendt beton, der kan modstå mekaniske, termiske og kemiske påvirkninger. Beholdernes bunde og vægge er tætte og beskyttet imod tæring. Begge de nye gyllebeholdere vil blive forsynet med teltdug, hvilket nedsætter både ammoniakfordampning og lugt fra beholderne.

Der foretages de lovpligtige eftersyn, hvilket betyder, at beholderne hvert 10. år bliver kontrolleret for, om der skulle være tegn på begyndende tæring og utætheder.

Gyllen omrøres kun forud for udkørsel af gylle.

Bedste tilgængelige teknik for udbringning af husdyrgødning

Der udarbejdes hvert år mark- og gødningsplaner for bedriften, så mængden af udbragt (husdyr)gødning er tilpasset afgrødernes behov. I gødningsplanen tages der hensyn til arealernes bonitet, sædskifter samt afgrødernes udbytte og kvælstofudnyttelse.

Bedst tilgængelige teknik vedr. fodring

Foderet tilpasses dyrenes sundhed og behov.

Bedst tilgængelige teknik vedrørende daglig drift og management

Den daglige drift er tilrettelagt ud fra principperne om godt landmandskab og ansvarlig driftsledelse. Ansøger vurderer, at anlægget giver anledning til mindst mulig miljøbelastning og færrest mulige gener for omgivelserne. Dette søges opnået ved reduceret vand- og energiforbrug og ved reduktion af ammoniakfordampningen fra staldene.

Ejer af husdyrbruget vurderer, at det er BAT at overvåge og notere følgende procesparametre mindst en gang om året:

- Vandforbruget
- Energiforbruget
- Brændstofforbruget
- Antallet af indgående og udgående dyr, herunder antal fravænnede og døde grise
- Foderforbruget
- Gødningsproduktionen

Management og egenkontrol på husdyrbruget

Den daglige drift er tilrettelagt ud fra principperne om godt landmandskab og ansvarlig driftsledelse, så anlægget giver anledning til mindst mulig miljøbelastning og færrest mulige gener for omgivelserne. Dette søges opnået ved reduceret vand- og energiforbrug og ved reduktion af ammoniakfordampning fra staldene.

Der foretages daglige tilsyn af bedriften og løbende vedligeholdelse af anlægget.

Vand- og energiforbrug opgøres årligt i forbindelse med regnskabet.

Logistikken i forbindelse med fodring og håndtering af dyr er indrettet, så afstanden giver færrest muligt driftstimer.

Rengøring i og omkring bygninger og siloer foretages jævnligt, med henblik på at minimere risikoen for lugt, og for at der ikke skal opstå uhygiejniske forhold. Den jævnlige rengøring og visuelle kontrol sikrer, at der ikke opstår ressourcepild eller uhygiejniske forhold.

Døde dyr fjernes dagligt fra staldene og placeres i container eller under kadaverkapsel, så der ikke opstår uhygiejniske forhold.

Affald bortskaffes, så vidt muligt, til genbrug.

Medicinforsbruget søges minimeret ved systematisk sundhedsrådgivning med dyrlæge. Der er 12 årlige besøg af dyrlægen, hvor besætningens generelle sundhed vurderes, og hvor det enkelte dyr behandles efter behov. Herudover er der diverse rådgivningsbesøg.

Bedriftens medarbejdere uddannes løbende gennem kurser og efteruddannelse, og medarbejderne er orienteret om, at ejendommen er miljøgodkendt, og hvilket vilkår der er stillet til driften i den forbindelse. Medarbejderne holdes ajour med nye krav og regler på regelmæssige personalemøder.

Alle medarbejdere er instrueret i forsvarlig håndtering af forurenende stoffer herunder gylle, kemikalier og brændstof og produktionen tilrettelægges således, at belastning af den enkelte medarbejder mindskes.

Der er udarbejdet beredskabsplan, så forholdsreglerne i forbindelse med uheld med gylle, diesel, kemikalier eller brand er beskrevet. Medarbejderne er orienteret om indholdet i beredskabsplanen, der ajourføres årligt, eller når vigtige telefonnumre ændres.

På ejendommen anvendes følgende ledelses- og kontrolrutiner med henblik på styring af husdyrbrugets miljøforhold:

- Alle dyr tilses minimum en gang dagligt, og alle regler vedrørende dyrevelfærd overholdes.
- Staldene kontrolleres dagligt, og der udføres små reparationer med det samme eller tilkaldes service.
- Den daglige drift af ejendommen drives efter principperne i ”Godt Landmandskab”, således at anlægget giver mindst mulig miljøbelastning og færrest mulige gener for omgivelserne.
- Der er en sundhedsrådgivningsaftale med en dyrlæge, hvor besætningens generelle sundhed vurderes, og hvor det enkelte dyr behandles efter behov. Medicinforbruget søges minimeret ved systematisk sundhedsrådgivning. Personalet er til stede ved dyrlægens gennemgang af besætningen og bliver på den måde opdateret omkring sundhed og trivsel for dyrene.
- Der tages i videst muligt omfang hensyn til naboer i forbindelse med kørsel og udbringning af gylle.
- Personalet på bedriften bliver løbende orienteret om faglige nyheder.
- Foderet tilpasses dyrenes behov og sundhed.
- Alle medarbejdere er instrueret i forsvarlig håndtering af forurenende stoffer herunder gylle, kemikalier og brændstof.
- Al produktion tilrettelægges således, at belastning af den enkelte medarbejder mindskes.
- Rengøring i og omkring bygningerne og siloerne foretages jævnligt med henblik på at minimere risikoen for lugt og for, at der ikke skal opstå uhygiejniske forhold. Den jævnlige rengøring og visuelle kontrol sikrer bl.a., at der ikke opstår uhygiejniske forhold, ressourcepild eller punktforurening.

For at kunne dokumentere at miljøgodkendelsen og lovgivningen overholdes, er følgende til rådighed på kommunens forlangende:

- Produktionskontrol / effektivitetskontrol
- Slagterifregninger
- CHR-registreringer
- Registrering af årligt forbrug af el og vand
- Beredskabsplan
- Miljøledelsessystem
- 10 års beholderkontrol af gyllebeholdere

KOMMUNENS BEMÆRKNINGER OG VURDERING

Management på husdyrbruget handler om at tilrettelægge arbejdet, så produktionen kører optimalt, samtidig med at forurening begrænses, og anvendelsen af hjælpestoffer minimeres. Miljøstyrelsen har ikke fastsat vejledende BAT-standardkrav vedr. management. I henhold til EU's BREF notat af juli 2003 er godt landmandskab en vigtig del af BAT. I henhold til dokumentet er det BAT at:

- Føre journal over vand- og energiforbrug, og mængde af husdyrfoder.
- Have en nødfremgangsmåde til at håndtere ikke planlagte emissioner og hændelser.

- Iværksætte et reparations- og vedligeholdelsesprogram for at sikre, at bygninger og udstyr er i driftsklar stand, samt at faciliteterne holdes rene.
- Planlægge aktiviteter på anlægget korrekt, såsom levering af materialer og fjernelse af produkter og spild.
- Planlægge gødskning af markerne korrekt

Viborg Kommune vurderer, at landbruget overholder kravene til brug af BAT i tilstrækkeligt omfang indenfor fodring, staldindretning og gødningshåndtering m.v. ved de beskrevne tiltag samt ved overholdelse af miljøgodkendelsens vilkår.

Det er Viborg Kommunes vurdering, at ansøger ved overholdelse af dansk lovgivning, og med de tiltag, der er beskrevet i de foregående afsnit, lever op til BAT for management (godt landmandskab).

Husdyrgodkendelsesbekendtgørelsens § 50 fastsætter i øvrigt, at

Stk. 1. IE-husdyrbrug skal én gang årligt indsende følgende informationer til kommunalbestyrelsen, jvf. dog stk. 3:

- *Logbøger for eventuel miljøteknologi.*
- *Dokumentation for miljøledelsessystem, jvf. § 42, stk. 3.*
- *Logbog over gennemførte kontroller, jvf. § 44, stk. 5.*
- *Dokumentation for overholdelse af fodringskrav, jvf. § 46.*

Stk. 2. IE-husdyrbrug skal hvert år senest den 31. december indsende informationer, jvf. stk. 1, til kommunalbestyrelsen. Informationerne, jvf. stk. 1, skal angå det forudgående kalenderår og skal sendes samlet til kommunalbestyrelsen.

Stk. 3. IE-husdyrbruget skal dog ikke indsende informationer, jvf. stk. 1 og 2, hvis kommunalbestyrelsen har modtaget de pågældende oplysninger i forbindelse med tilsyn, jvf. reglerne i den til enhver tid gældende miljøtilsynsbekendtgørelse.

VILKÅR

På baggrund af ovenstående stilles der følgende vilkår omkring løbende fokus på mulige teknologi- og energitiltag.

- 30) *Bedriften skal i forbindelse med tilsyn kunne redegøre for foretagne tiltag vedrørende renere teknologi i form af ændrede råvarer, nye metoder eller besparelser på materialer og ressourcer, som kan nedsætte miljøbelastningen fra ejendommen.*

KOMMUNENS BEMÆRKNINGER OG VURDERING

Ansøger har sammen med miljøansøgningen fremsendt en miljøkonsekvensrapport. Miljøkonsekvensrapporten giver en samlet beskrivelse af projektet og dets miljøkonsekvenser, som kan danne grundlag for såvel en offentlig debat som den endelige beslutning om projektets gennemførelse. Rapporten skal desuden sikre, at projektet bliver tilpasset omgivelserne, så miljøet ikke påvirkes unødigt. I rapporten indgår en kortlægning og vurdering af projektets direkte og indirekte påvirkninger på det omgivende miljø, herunder:

- Mennesker, fauna og flora
- Jordbund, vand, luft, klima og landskab
- Materielle goder og kulturarv, samt
- Samspillet mellem disse faktorer

Viborg Kommune har medtaget oplysninger fra miljøkonsekvensrapporten i miljøgodkendelsen under de relevante afsnit.

MILJØTEKNISK REDEGØRELSE

Der er i februar 2017 offentliggjort BAT konklusioner for husdyrbrug, hvilket medfører, at et IE-brug skal opfylde de fastsatte betingelser for miljøledelse fra det tidspunkt, hvor der meddeles godkendelse til disse brug.

Ejer af landbruget er gjort opmærksom på dette krav.

KOMMUNENS BEMÆRKNINGER

Gårdsalvej 35 er et IE-brug, og der er derfor krav om, at der skal indføres et miljøledelsessystem ved miljøgodkendelsens meddelelse, jvf. Husdyrgodkendelsesbekendtgørelsens § 42.

Et miljøledelsessystem skal opfylde følgende betingelser:

Den, der er ansvarlig for driften af husdyrbruget, skal gennemføre og overholde et miljøledelsessystem, herunder

- *formulere en miljøpolitik med afsæt i husdyrbrugets miljøforhold,*
- *fastsætte miljømål,*
- *udarbejde handlingsplan for det eller de fastsatte miljømål,*
- *minimum 1 gang årligt evaluere miljøarbejdet og om nødvendigt foretage justeringer af mål og handlingsplaner og*
- *minimum 1 gang årligt gennemgå miljøledelsessystemet.*

De krav, der er nævnt ovenfor, skal kunne dokumenteres enten i form af opbevaring af dokumenter eller ved anden dokumentation, herunder f.eks. i digital form.

Husdyrgodkendelsesbekendtgørelsens § 43 fastsætter i øvrigt krav om, at der skal ske oplæring af bedriftens personale på nedenstående områder:

IE-husdyrbrug skal udarbejde oplæringsmateriale til personale på følgende områder:

- *Relevant lovgivning*
- *Transport og udbringning af husdyrgødning*
- *Planlægning af aktiviteter*
- *Beredskabsplanlægning og -styring*
- *Reparation og vedligeholdelse af udstyr*

Oplæringsmaterialet skal kunne fremvises på forlangende til tilsynsmyndigheden.

MILJØTEKNISK REDEGØRELSE

Alternativer

Der har været små justeringer i forhold til fastlæggelse af placeringen. Derudover er det vurderet at placering i forbindelse med eksisterende anlæg giver den bedste synergi. Specielt i forhold til placering af de nye gyllebeholdere har der været opmærksomhed på at få dem til at ligge mindst 100 meter fra søen.

Ansøger vurderer, at det ansøgte projekt tager hensyn til naboer og omgivende natur og miljø og opfylder kravene til en effektiv svineproduktion. Logistiskmæssigt er placeringen også den mest optimale, og der er ved brug af gyllekøling taget højde for at opfylde BAT kravene.

0-alternativ

0-alternativet beskriver forholdene, hvis godkendelsen ikke gennemføres. 0-alternativet vil betyde en fastholdelse af den nuværende produktion. Ud fra et økonomisk, dyrevelfærdsmæssigt og arbejdsmiljømæssigt synspunkt vil dette være uhensigtsmæssigt.

KOMMUNENS BEMÆRKNINGER OG VURDERING

Det ansøgte lever op til kravet om BAT ved valg af teknologi. Det ansøgte lever også op til øvrige krav.

Viborg Kommune har derfor ikke fundet det nødvendigt at forlange andre alternativer undersøgt.

MILJØTEKNISK REDEGØRELSE

Ved husdyrbrugets ophør, rengøres stalde- og gødningsopbevaringsanlæg. Evt. nedbrydning af stalde og fortank/gyllebeholder vil ske i henhold til gældende regler.

Der er ikke truffet foranstaltninger for forebyggelse af forurening ved virksomhedens ophør, da virksomheden ikke forventes lukket ned. Desuden vil en evt. forurening sandsynligvis kun kunne stamme fra håndtering af gylle. Eftersom dette er lagt i faste rammer, anses det ikke for hensigtsmæssigt at foretage yderligere tiltag.

KOMMUNENS BEMÆRKNINGER OG VURDERING

Viborg Kommune vurderer, at de nævnte tiltag er tilstrækkelige til at undgå forureningsfare.

Der eksisterer følgende krav til IE-husdyrbrug vedr. ophør jvf. § 51 i Husdyrgodkendelsesbekendtgørelsen:

Stk. 1. Ved ophør af aktiviteter på IE-husdyrbrug finder kapitel 4b i lov om forurennet jord anvendelse.

Stk. 2. Ved ophør forstås:

- *ophør af alle aktiviteter på IE-husdyrbruget*
- *når et IE-husdyrbrug har meddelt kommunalbestyrelsen, at kapaciteten eller udnyttelsen af kapaciteten permanent nedsættes til under stipladsgrænserne i § 16a, stk. 1, nr. 1-3 i Lov om miljøgodkendelse m.v. af husdyrbrug*
- *situationer omfattet af § 59a, stk. 2 i Husdyrbrugloven, når godkendelsen er bortfaldet helt eller for den del, der ligger over stipladsgrænserne i § 16a, stk. 2 i Husdyrbrugloven, eller*
- *situationer omfattet af § 53, når godkendelsen er bortfaldet helt eller for den del, der ligger over stipladsgrænserne i § 12, stk. 1, nr. 1-3 i Lov om miljøgodkendelse m.v. af husdyrbrug.*

Stk. 3. IE-husdyrbrug skal senest 4 uger efter driftsophør anmelde dette til kommunalbestyrelsen med et oplæg til vurdering efter § 38k, stk. 1 i Lov om forurennet jord. Vurderingen skal indeholde en risikovurdering med hensyn til menneskers sundhed og miljøet. Viser risikovurderingen, at det ikke kan afvises, at forureningen udgør en væsentlig risiko for menneskers sundhed eller miljøet, skal vurderingen tillige indeholde et oplæg til foranstaltninger, der sikrer, at forureningen ikke udgør en sådan risiko.

VILKÅR

På baggrund af ovenstående er der stillet følgende vilkår for ophør af husdyrbruget.

- 31) *Ved ophør af dyreholdet skal alle anlæg tømmes og rengøres for husdyrgødning. Husdyrgødningen skal bortskaffes efter gældende regler. Restkemikalier, olieaffald, medicinaffald m.v. skal bortskaffes i henhold til affaldsregulativerne.*

Viborg Kommune vurderer:

- at ansøger har truffet de nødvendige foranstaltninger til at forebygge og begrænse forureningen fra husdyrbruget og til at modvirke eventuelle skadelige virkninger på miljøet
- at husdyrbruget i øvrigt kan drives på stedet uden at påvirke omgivelserne på en måde, som er uforenelig med hensynet til omgivelserne
- at de kort- og langsigtede miljøpåvirkninger og den samlede miljøpåvirkning fra husdyrbrugets produktion bliver begrænset til et acceptabelt niveau, når de til enhver tid gældende generelle miljøregler for den pågældende type husdyrbrug og vilkårene i miljøgodkendelsen overholdes
- at udvidelsen af husdyrbrugets produktion overordnet betragtet ikke medfører en øget husdyrproduktion og en øget miljøpåvirkning i kommunen, idet strukturudviklingen går mod færre men større bedrifter
- at produktionen ikke vil medføre en væsentlig påvirkning af:
 - nabobeboelser
 - Natura 2000-områder og natur i øvrigt
 - landskabelige værdier og værdifulde kulturmiljøer

14 GODKENDELSENS GYLDIGHED, KLAGEVEJLEDNING OG UNDERRETNING

14.1 GODKENDELSENS GYLDIGHED

Husdyrbruget må i henhold til Husdyrbrugloven ikke udvides eller ændres bygnings- eller driftsmæssigt, herunder med hensyn til affaldsfrembringelsen, på en måde der indebærer forøget forurening i forhold til det hermed tilladte, før udvidelsen eller ændringerne er godkendt af Viborg Kommune.

Opmærksomheden henledes på, at denne miljøgodkendelse ikke fritager husdyrbruget for de nødvendige tilladelser/anmeldelser i henhold til anden lovgivning.

Viborg Kommune skal som tilsynsmyndighed påse, at denne miljøgodkendelse og den øvrige miljølovgivning overholdes.

14.2 KLAGEVEJLEDNING OG SØGSMÅL

Miljøgodkendelsen kan påklages til Miljø- og Fødevareklagenævnet af ansøgeren, klageberettigede myndigheder og organisationer samt enhver, der har en væsentlig, individuel interesse i sagens udfald, jvf. Lov om miljøgodkendelse af husdyrbrug § 84 - 87.

Indgivelse af klage

Hvis du ønsker at klage over denne afgørelse, kan du klage til Miljø- og Fødevareklagenævnet. Du klager via Klageportalen, som du finder et link til på forsiden af www.naevneneshus.dk. Klageportalen ligger på www.borger.dk og www.virk.dk. Du logger på www.borger.dk eller www.virk.dk, ligesom du plejer, typisk med NEM-ID.

Klagen sendes gennem Klageportalen til den myndighed, der har truffet afgørelsen. En klage er indgivet, når den er tilgængelig for myndigheden i Klageportalen.

Miljø- og Fødevareklagenævnet skal som udgangspunkt afvise en klage, der kommer uden om Klageportalen, hvis der ikke er særlige grunde til det. Hvis du ønsker at blive fritaget for at bruge Klageportalen, skal du sende en begrundet anmodning til den myndighed, der har truffet afgørelse i sagen. Myndigheden videresender herefter anmodningen til Miljø- og Fødevareklagenævnet, som træffer afgørelse om, hvorvidt din anmodning kan imødekommes.

Klagefristen er 4 uger fra offentliggørelsen. Offentliggørelsen finder sted den 29. juni 2021. En eventuel klage skal være tilgængelig for Viborg Kommune i Klageportalen senest den 28. juli 2021.

Gebyr

Når du klager, skal du betale et gebyr på 900 kr. Du betaler gebyret med betalingskort i Klageportalen. Virksomheder og organisationer skal dog betale det dobbelte beløb på i alt 1.800 kr. for behandling af eller genoptagelse af en klage.

Virkning af klage

En klage over afgørelser efter Husdyrbrugsloven har ikke opsættende virkning på retten til at udnytte afgørelsen, medmindre Miljø- og Fødevareklagenævnet bestemmer andet, jvf. § 81 i Husdyrbrugsloven.

Domstolene

Søgsmål kan anlægges for domstolene i henhold til § 90 i Husdyrbrugsloven. Fristen er 6 måneder fra godkendelsen er meddelt.

14.3 UNDERRETNING OM GODKENDELSEN

Kopi af afgørelsen er sendt til:

- Embedslægeinstitutionen Nord, Langelandsvej 8, 8940 Randers SV. (senord@sst.dk)
- Danmarks Fiskeriforening, Nordensvej 3, 7000 Fredericia. (mail@dkfisk.dk)
- Ferskvandsfiskeriforeningen for Danmark, Wormstrupvej 2, 7540 Haderup. (nb@ferskvandsfiskeriforeningen.dk)
- Arbejderbevægelsens Erhvervsråd, Reventlowsgade 14, 1. sal, 1611 København V. (ae@aeraadet.dk)
- Forbrugerrådet, Fiolstræde 17, Postboks 2188, 1017 København K. (fbr@fbr.dk)
- Danmarks Naturfredningsforening, Masnedøgade 20, 2100 København Ø. (dnviborg-sager@dn.dk)
- Danmarks Sportsfiskerforbund, Skyttevej 5, 7182 Bredsten. (himmerland@sportsfiskerforbundet.dk)
- Friluftsrådet Limfjord Syd. (limfjordsyd@friluftsradet.dk)
- Det Økologiske Råd, Blegdamsvej 4B, 2200 København N. (husdyr@ecocouncil.dk)
- Dansk Ornitologisk Forening, Vesterbrogade 140, 1620 København V. (natur@dof.dk, viborg@dof.dk)

Følgende naboer er orienteret om afgørelsen:

- Beboerne på adressen Agerskovvej 2, 8800 Viborg
- Beboerne på adressen Agerskovvej 5, 8800 Viborg
- Beboerne på adressen Agerskovvej 7, 8800 Viborg
- Beboeren på adressen Agerskovvej 9, 8800 Viborg
- Beboeren på adressen Finderupvej 64, 8800 Viborg
- Beboerne på adressen Finderupvej 66, 8800 Viborg
- Beboerne på adressen Gårdsdalvej 32, 8800 Viborg
- Beboeren på adressen Gårdsdalvej 33, st th, 8800 Viborg
- Beboerne på adressen Gårdsdalvej 34, 8800 Viborg
- Beboerne på adressen Krathusvej 1, 8800 Viborg
- Beboerne på adressen Møgelkjærvej 18, 8800 Viborg
- Beboeren på adressen Sjællandsgade 9, 6950 Ringkøbing (ejer af ejendommen Finderupvej 62)
- Beboeren på adressen Bøgevangenget 10, 8800 Viborg (ejer af ejendommen Finderupvej 64)
- Beboeren på adressen Ved Banen 10, 9500 Hobro (ejer af ejendommen Finderupvej 68)
- Naturstyrelsen Kronjylland, Vasevej 7, 8920 Randers NV (ejer af ejendommen Herningvej 1B)
- Naturstyrelsen Kronjylland, Førstballevej 2, 7183 Randbøl (ejer af ejendommen Herningvej 1B)

BILAG 1. SITUATIONSPLAN

