



Miljøministeriet  
Miljøstyrelsen

Yara Danmark Gødning A/S  
Jørgen Berg  
Tronholmen 59  
8960 Randers SØ

Virksomheder  
J.nr. MST-1270-00746  
Ref. Subjo/Anbhe  
Dato: 28. august 2014

# MILJØGODKENDELSE

**For:**  
**Yara Danmark Gødning A/S**

Tronholmen 59, 8960 Randers SØ

Matrikel nr.:	568 bm. Randers Markjorder
CVR-nummer:	874444511
P-nummer:	1004895753
Listepunkt nummer:	J 209, "Virksomheder omfattet af §5 (kolonne 3-virksomheder) i bekendtgørelse om kontrol med risikoen for større uheld med farlige stoffer, bortset fra virksomheder omfattet af listepunkt C201, C204 og D212".

## Godkendelsen omfatter:

Modtagelse, opsækning og distribution af gødningsprodukter. Oplag af op til 14.000 tons Axan.

Dato: 28. august 2014

Godkendt:

Annonceres den 28. august 2014  
Klagefristen udløber den 25. september 2014  
Søgsmålsfristen udløber den 28. februar 2015

## INDHOLDSFORTEGNELSE

1.	INDLEDNING .....	4
	AFGØRELSE OG VILKÅR.....	6
	2.1 Vilkår for miljøgodkendelsen.....	6
	Generelle forhold.....	6
	Indretning og drift.....	6
	Luftforurening.....	7
	Lugt.....	7
	Spildevand.....	7
	Støj.....	7
	Affald.....	8
	Overjordiske olietanke.....	9
	Jord og grundvand.....	9
	Til- og frakørsel.....	9
	Indberetning/rapportering.....	9
	Driftsforstyrrelser og uheld.....	10
	Risiko/forebyggelse af større uheld.....	10
	Ophør.....	13
2.	VURDERING OG BEMÆRKNINGER .....	14
	3.1 Begrundelse for afgørelse .....	14
	3.2 Miljøteknisk vurdering.....	14
	3.2.1 Planforhold og beliggenhed.....	14
	3.2.2 Generelle forhold.....	15
	3.2.3 Indretning og drift.....	15
	3.2.4 Luftforurening.....	16
	3.2.5 Lugt.....	16
	3.2.6 Spildevand, overfladevand m.v.....	16
	3.2.7 Støj.....	17
	3.2.8 Affald.....	18
	3.2.9 Overjordiske olietanke.....	18
	3.2.10 Jord og grundvand.....	19
	3.2.11 Til og frakørsel.....	19
	3.2.12 Indberetning/rapportering.....	19
	3.2.13 Sikkerhedsstillelse.....	20
	3.2.14 Driftsforstyrrelser og uheld.....	20
	3.2.15 Risiko/forebyggelse af større uheld.....	20
	3.2.16 Ophør.....	23
	3.2.17 Bedst tilgængelige teknik.....	23
	3.3 Udtalelser/høringsvar.....	23
	3.3.1 Udtalelse fra andre myndigheder.....	24
	3.3.2 Udtalelse fra borgere mv.....	24
	3.3.3 Udtalelse fra virksomheden.....	24
	3.3.4 Udtalelse fra øvrige.....	24
3.	FORHOLDET TIL LOVEN.....	25
	4.1 Lovgrundlag.....	25
	4.1.1 Miljøgodkendelsen.....	25
	4.1.2 Listepunkt.....	25
	4.1.3 BREF.....	25
	4.1.4 Revurdering.....	25
	4.1.5 Risikobekendtgørelsen.....	25
	4.1.6 VVM-bekendtgørelsen.....	25
	4.1.7 Habitatdirektivet.....	25
	4.2 Øvrige gældende godkendelser og påbud.....	25
	4.3 Tilsyn med virksomheden.....	25
	4.4 Offentliggørelse og klagevejledning.....	26
	Søgsmål.....	26
	4.5 Liste over modtagere af kopi af afgørelsen.....	27
4.	BILAG .....	28

Bilag A Ansøgning om miljøgodkendelse/miljøteknisk beskrivelse  
Bilag B Kort over virksomhedens beliggenhed i 1: 25.000  
Bilag C Virksomhedens omgivelser (tema kort)  
Bilag D Lovgrundlag - Referenceliste  
Bilag E Liste over sagens akter

## 1. INDLEDNING

Yara Danmark Gødning A/S har søgt om miljøgodkendelse til at oplagre op til 14.000 ton Axan. Oplaget af Axan betyder, at virksomheden bliver omfattet af Risikobekendtgørelsen (Bekendtgørelse om kontrol med risikoen for større uheld med farlige stoffer). Der oplagres også andre gødningstyper på virksomheden, og det samlede oplag er derfor 46.400 ton gødning, inkl. oplaget af Axan. Anlægget er beliggende på Trønholmen 59, 8960 Randers SØ.

Yara Danmark Gødning A/S's terminal på Randers Havn beskæftiger sig med losning af mineralisk gødning modtaget fra skibe, bulklagring, pakning/håndtering samt lagring af storsække og levering til landbruget. Terminalens hovedopgave er at modtage, opsække og distribuere gødningsprodukter fra produktionsanlæg uden for Danmark. Der er ingen produktion eller anden bearbejdning af produkterne på terminalen i Randers.

Yara Danmark Gødning A/S blev etableret på Randers havn i 2002. Virksomheden modtager ca. 90% af gødningen af søvejen. Der er årligt ca. 75 skibsanløb. Næsten al transport af gødning fra virksomheden foregår med lastbil, fordelt på 20-40 lastbiler/døgn.

Gødning modtaget pr. skib transporteres med transportbånd fra lossetragten på kajen enten til et af bulkfagene i bulklageret eller direkte til opsækning. Transportbåndet er overdækket, og har en kapacitet på 500 ton pr. time. Gødningen kan også læsses direkte fra lossetragten på kajen til lastbil.

Ca. 10 % af produkterne modtages og leveres med lastbil. Produkterne aflæsses gennem et påslag og føres via transportbånd og elevator til opsækning.

Produkterne pakkes i storsække på 750 kg, der mellemlagres på terminalen og siden læsses på bil eller båd til kunden. Dog fortrinsvist til lastbil.

Det sker også, at der leveres produkter i bulk til kunden, enten direkte ved losning af båd eller efter mellemlagring i bulklageret.

Losning af produkterne sker fra skib med kran og skovl.

Virksomhedens driftstid (maj – oktober) er kl 07.00-15.00 på hverdage og undtagelsesvis kan der forekomme aktivitet i døgndrift, i weekender eller på helligdage. Modtagelse og udlevering af gødning er meget sæsonpræget, og den største aktivitetsperiode ligger fra november til slut april, hvor driftstiden derfor er kl 06.00-18.00. Der vil i denne periode ikke forekomme aften eller nat arbejde, men der vil dog kunne forekomme arbejde i 3-4 weekender.

Den maksimale kapacitet i bulklageret er på 14.000 ton, i storsækkelageret er den på 17.400 ton og i telhallen på 15.000 ton. Axan oplagres kun i bulklageret og i storsækkelageret. Oplag af forskellige gødningstyper i bulklageret oplagres i separate fag. Der er fem fag i alt i bulklageret.

Axan indeholder ammoniumnitrat, og er omfattet af risikobekendtgørelsen. Yara har søgt om tilladelse til, at opbevare 14.000 ton Axan. Dermed bliver virksomheden omfattet af risikobekendtgørelsen som en såkaldt kolonne 3

virksomhed og skifter til listepunkt J209. Miljøstyrelsen er godkendelsesmyndighed for det pågældende listepunkt.

Virksomheden er ikke tidligere miljøgodkendt, men på grund af det ansøgte oplag af Axan bliver hele virksomheden godkendelsespligtig. Der sker ikke bygnings- eller driftsmæssige ændringer på terminalen i forhold til den nuværende drift.

Miljøstyrelsen har den 19. april 2013 truffet afgørelse om, at et oplag af 14.000 ton Axan er VVM-pligtigt. Der er således gennemført en VVM-proces, hvor der er udarbejdet en VVM-redegørelse samt et kommuneplantillæg med tilhørende retningslinjer for det samlede anlæg.

Vurderingerne i miljøgodkendelsen for Yara Danmark Gødning A/S er foretaget i overensstemmelse med VVM-redegørelsen, og de fastsatte vilkår er baseret på de forudsætninger der fremgår af VVM-redegørelsen.

Pligten til at udarbejde basistilstandsrapport omfatter udelukkende virksomheder med listepunkt tilhørende bilag 1 i godkendelsesbekendtgørelsen. Listepunkt J209 tilhører bilag 2, og der udarbejdes derfor ikke en basistilstandsrapport.

Med denne miljøgodkendelse godkendes udvidelse af oplag af Axan samt generelt oplag af gødning i henhold til Miljøbeskyttelseslovens §33, stk. 1.

Anlæggets miljøpåvirkninger omfatter i det væsentlige konsekvenserne i forbindelse med uheld. Dvs. brand i oplaget af Axan som vil danne nitrose gasser. Nitrose gasser er klassificeret som giftig.

Grænseværdier i godkendelsen følger de vejledende grænseværdier, og Miljøstyrelsen vurderer, at virksomheden vil kunne overholde grænseværdierne. Samlet vurderes det, at Yara Danmark Gødning A/S vil kunne drives på stedet uden væsentlige gener for omgivelserne, når driften sker i overensstemmelse med miljøgodkendelsen.

Virksomhedens ansøgning om miljøgodkendelse kan ses i bilag A. Derudover har virksomheden udarbejdet en sikkerhedsrapport i henhold til kravene i risikobekendtgørelsen. Sikkerhedsrapporten er behandlet i tæt samarbejde med de øvrige risikomyndigheder, som er Arbejdstilsynet, Randers Brandvæsen, Beredskabsstyrelsen samt Politiet.

## AFGØRELSE OG VILKÅR

På grundlag af oplysningerne i afsnit 3 / bilag A, ansøgning om miljøgodkendelse, godkender Miljøstyrelsen hermed oplag af 14.000 ton Axan. Herunder håndtering og losning af mineralisk gødning fra skibe, bulklagring, pakning/håndtering samt lagring af storsække og udlevering.

Miljøgodkendelsen meddeles i henhold til § 33, stk. 1, i miljøbeskyttelsesloven.

Godkendelsen gives på følgende vilkår, der som udgangspunkt er retsbeskyttede i en periode på 8 år fra godkendelsens dato. Godkendelsen tages dog op til revurdering i overensstemmelse med reglerne i miljøbeskyttelseslovens § 41a, stk. 2 og stk. 3.

### 2.1 Vilkår for miljøgodkendelsen

#### Generelle forhold

- A1 Godkendelsen bortfalder, hvis driften ikke er startet inden 2 år fra godkendelsens dato.
- A2 Et eksemplar af godkendelsen skal til enhver tid være tilgængeligt på virksomheden. Driftspersonalet skal være orienteret om godkendelsens indhold.
- A3 Tilsynsmyndigheden skal straks orienteres om følgende forhold:
- Ejerskifte af virksomhed og/eller ejendom.
  - Hel eller delvis udskiftning af driftsherre.
  - Indstilling af driften for en længere periode.
- Orienteringen skal være skriftlig og fremsendes, før ændringen indtræder.

#### Indretning og drift

- B1 Der må oplagres følgende typer gødning:
- o NPK - kun af typen C, dvs. selvslukkende
  - o Sulfan (NS 24-7)
  - o Kalkammonsalpeter (N27)
  - o Axan (NS 27-4)

Det samlede oplag af Axan må maksimalt udgøre 14.000 ton. Heraf må oplaget af Axan ikke overstige 5.500 ton i storsækkelageret.

- B2 Axan må kun oplagres i bulklageret (løsvarer) og i det oprindelige storsækkelager (opsækket). Axan må ikke oplagres i det storsækkelager, som er etableret i 2013.
- B3 Filtre på afsug fra opsækningsanlæg skal inspiceres hver 3. måned på filtrets renluftside for støvaflejringer som indikation for utætheder.
- B4 Filterindsatse skal efterses hvert halve år, dog mindst for hver 3.000 driftstimer. Filterindsatse skal skiftes ved synlig slitage eller i tilfælde af synlig støvemission i perioden mellem inspektionerne.

B5 Udlevering af støvende varer må kun ske til overdækkede lastbiler.

## **Luftforurening**

### **Støv**

- C1 Virksomheden må ikke give anledning til væsentlige diffuse støvgener udenfor virksomhedens område. Tilsynsmyndigheden vurderer, om generne er væsentlige.
- C2 Filteret på afsug fra opsækningsanlæg (inklusive afsug fra transportbånd) skal have en dokumenteret effektivitet på minimum 99%. Dokumentation for effektivitet skal senest 3 måneder efter, at kravet er fremsat, tilsendes tilsynsmyndigheden.

## **Lugt**

- D1 Virksomheden må ikke give anledning til væsentlige lugtgener udenfor virksomhedens område. Tilsynsmyndigheden vurderer, om generne er væsentlige.

## **Spildevand**

Ikke relevant, da der ikke er direkte udledning af spildevand til vandløb, sø eller hav.

## **Støj**

### **Støjgrænser**

- F1 Driften af virksomheden må ikke medføre, at virksomhedens samlede bidrag til støjbelastningen i naboområderne overstiger nedenstående grænseværdier. De angivne værdier for støjbelastningen er de ækvivalente, korrigerede lydniveauer i dB(A).

1. Erhvervs- og industriområder (1.02.E9, 1.02.E.13, 1.02.E.10)
2. Etageboligområder (1.02.B66)
3. Kolonihaveområder og øvrige rekreative områder (1.02.R10, 1.02.R22, 1.02.R7, 1.03.R6 og 1.03.L2)

	<b>Mandag – fredag kl. 6-18 Lørdag 6-14</b>	<b>Mandag – fredag 18-22 lørdag 14-22 søn- og helligdage 7-22</b>	<b>Alle dage 22-6</b>
1.	70	70	70
2.	50*	45	40
3.	50*	45	40

Områderne fremgår af kommuneplanrammerne, se bilag C.

\*I to år fra godkendelsestidspunktet er grænseværdien fastsat til 51,7 dB.

### **Kontrol af støj**

F2

Tilsynsmyndigheden kan bestemme, at virksomheden skal dokumentere, at støjvilkåret for støj, jf. vilkår F1, er overholdt.

Dokumentationen skal senest 3 måneder efter, at kravet er fremsat, tilsendes tilsynsmyndigheden sammen med oplysninger om driftsforholdene under målingen.

#### Krav til målinger

Virksomhedens støj, infralyd og vibrationer skal dokumenteres ved måling og beregning efter gældende vejledninger fra Miljøstyrelsen, p.t. nr. 6/1984 om Måling af ekstern støj og nr. 5/1993 om Beregning af ekstern støj fra virksomheder samt orientering fra Miljøstyrelsen nr. 9/1997 om Lavfrekvent støj, infralyd og vibrationer i eksternt miljø.

Måling skal foretages, når virksomheden er i fuld drift, med mindre der er truffet anden aftale med tilsynsmyndigheden.

Målingerne/beregningerne skal udføres og rapporteres som "Miljømåling – ekstern støj" af en enhed, som er optaget på Miljøstyrelsens liste over godkendte laboratorier.

Støj-, infralyd- og vibrationsdokumentationen skal gentages, når tilsynsmyndigheden finder det påkrævet. Hvis støj-, infralyd- og vibrationsgrænserne er overholdt, kan der højst kræves én årlig bestemmelse. Udgifterne hertil afholdes af virksomheden.

#### **Definition på overholdte støjgrænser**

F3

Grænseværdien for støj anses for overholdt, hvis målte eller beregnede værdier fratrukket ubestemtheden er mindre end eller lig med støjgrænserne. Målingernes og beregningernes samlede ubestemthed fastsættes i overensstemmelse med Miljøstyrelsens anvisninger.

Grænseværdierne for lavfrekvent støj, infralyd og vibrationer anses for overholdt, hvis de målte værdier er mindre end eller lig med grænseværdien.

F4

Der skal udarbejdes en redegørelse for støjdæmpning af wirekran. Redegørelsen skal indeholde tidsplan og forventet effekt af støjdæmpningen. Redegørelsen skal fremsendes seneste et år fra godkendelsesdatoen.

### **Affald**

#### **Bortskaffelse af affald**

G1

Eventuelt gødningsspild skal opsamles straks, fyldes i storsække og genanvendes.



- G2 Farligt affald skal opbevares i egnede beholdere, der er markeret så det tydeligt fremgår hvad de indeholder.

### **Overjordiske olietanke**

- H1 Overjordiske tanke med motorbrændstof skal sikres mod påkørsel. Påfyldningsstude og aftapningsordninger for motorbrændstof, skal placeres inden for konturender af en tæt belægning med kontrolleret afledning af afløbsvandet. Eventuelt spild skal kunne opsamles i en tæt spildbakke eller en grube. En eventuel udendørs spildbakke eller grube skal tømmes, således at regnvand i bunden maksimalt udgør 10% af spildbakkens eller grubens volumen.

### **Jord og grundvand**

- I1 Opbevaring og håndtering af gødning (løsvare/bulk), herunder af- og pålæsning på lastbiler, skal ske under tag og på tæt belægning.

Med "tæt belægning" menes en fast belægning, der i løbet af påvirkningstiden er uigennemtrængelig for de forurenende stoffer.

- I2 Spildolie og andet flydende farligt affald skal opbevares under tag og være beskyttet mod vejrlig. Oplagspladsen skal have en tæt belægning og være indrettet således, at spild kan holdes inden for et afgrænset område og uden mulighed for afløb til jord og grundvand, overfladevand eller kloak. Området skal kunne rumme indholdet af den største beholder, der opbevares.

### **Til- og frakørsel**

Ikke relevant.

### **Indberetning/rapportering**

#### **Eftersyn af anlæg**

- K1 Der skal føres journal over eftersyn af:
- filtre, med dato for eftersyn, reparationer og udskiftninger samt oplysninger om eventuelt forekommende driftsforstyrrelser. Endvidere over inspektion af filterens renluftsside samt eftersyn af filterindsatse.
  - Visuel kontrol for utætheder, revnedannelser og vedligeholdelsesstand af tætte belægninger, hvor der håndteres flydende kemikalier, farligt affald og øvrige olieprodukter samt dato for eventuelle udbedringer af revner eller andre skader.

#### **Forbrug af råvarer og hjælpestoffer**

- K2 Der skal føres journal over anvendte mængder af råvarer og hjælpestoffer, inklusivt forbrug af olie/gas/el.  
Der skal endvidere føres journal over producerede mængder affald.

#### **Opbevaring af journaler**

- K3 Journalerne skal være tilgængelige for og på forlangende indberettes til tilsynsmyndigheden. Dette gælder også oplysninger om oplagsmængder af Axan.  
Journalerne skal opbevares på virksomheden i mindst 3 år.

### **Årsindberetning**

- K4    Én gang om året skal virksomheden sende en opgørelse til tilsynsmyndigheden med følgende oplysninger:
- Oplagsmængde af Axan, i hhv. løsvare og opsækket, opgjort hver den 1. i måneden.
  - For hver type affald – inkl. gødningsrester: Afleverede mængder og afleveringssted, for farligt affald oplyses endvidere EAK-kode.
  - forbrug af energi og vand
  - Oplysninger om uheld.
  - Oplysninger om nedbrud på forureningsbegrænsende udstyr. Både antal gange og samlet udetid.
  - Oplysninger om modtagne klager over luft, lugt eller støj.
  - Indberetning af gennemført egenkontrol, jf. miljøgodkendelsens vilkår

### Frist for indberetning

Rapporten skal være tilsynsmyndigheden i hænde inden 1. juni det efterfølgende år. Rapporten kan erstattes af virksomhedens grønne regnskab, eller miljøredegørelse i henhold til EMAS eller ISO 14000. I så fald fremsendes den i henhold til de tidsfrister der gælder for den respektive ordning.

Afrapportering skal ske for perioden 1. januar – 31. december.

Første afrapportering skal ske pr. 1. juni 2015.

### **Driftsforstyrrelser og uheld**

- M1    Virksomheden skal straks underrette tilsynsmyndigheden om driftsforstyrrelser eller uheld, som medfører forurening af omgivelserne eller indebærer fare herfor. Virksomheden skal ligeledes straks forhindre yderligere udledning af forurenende stoffer eller afværge faren herfor.

Virksomheden skal efterfølgende fremsende en redegørelse til tilsynsmyndigheden, som omfatter:

- Årsag til og forløb af driftsforstyrrelsen/uheldet
- Hvilken forurening, dette har bevirket,
- Hvordan lignende driftsforstyrrelser/uheld undgås fremover

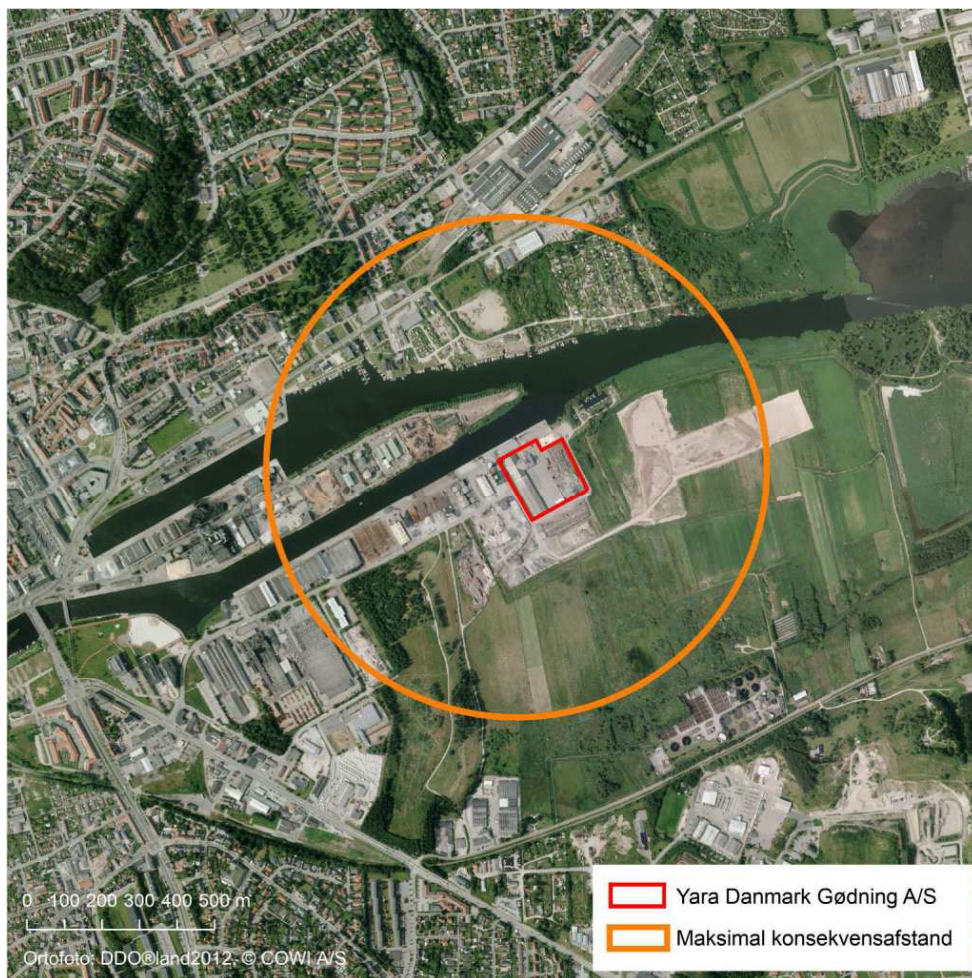
Redegørelsen skal være tilsynsmyndigheden i hænde senest en uge efter hændelsen.

- M2    Såfremt der sker nedbrud helt eller delvist af forureningsbegrænsende udstyr, skal den del af produktionen som er tilknyttet dette forureningsbegrænsende udstyr stoppes inden for en time. Produktionen/delproduktionen må først genoptages når det forureningsbegrænsende udstyr er bragt i orden.

### **Risiko/forebyggelse af større uheld**

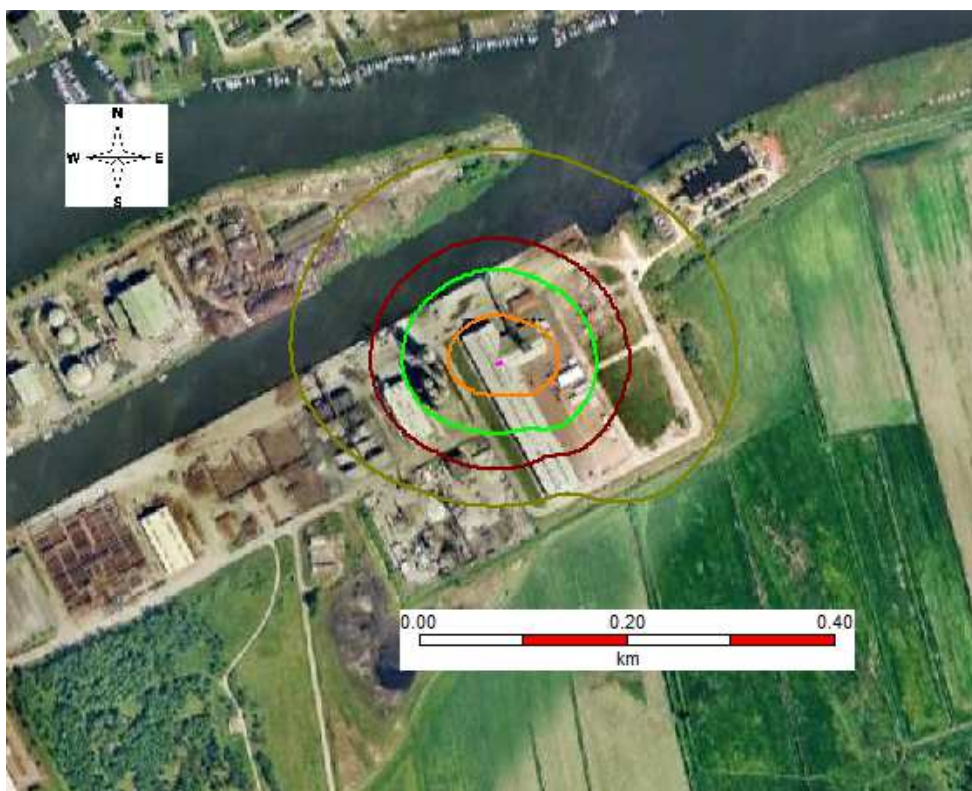
#### **Maksimal konsekvensafstand**

- N1    Den maksimale konsekvensafstand må ikke række ud over det område, der er afgrænset ved planlægningszonen (kurve for beregnede maksimale konsekvensafstande) angivet med orange farve i nedenstående figur 1



Figur 2: Maksimal konsekvensafstand

- N2 Stedbunden individuel risiko**  
 Virksomhedens bidrag til stedbunden individuel risiko må ikke overstige  $1 \cdot 10^{-6}$  pr. år uden for det område, der er afgrænset ved sikkerhedszonen angivet med orange farve i nedenstående figur 2. Dette gælder for arealer uden for virksomhedens skel og forudsætter at vilkår N1, N3 og N4 overholdes.



Figur 2:  $10^{-5}$  isokurve for stedbunden individuel risiko (pink) og  $10^{-6}$  isokurve for stedbunden individuel risiko (orange)

- N3 Virksomhedens bidrag til stedbunden individuel risiko må ikke overstige  $1 \cdot 10^{-5}$  dødsfald pr. år uden for virksomhedens matrikel.

**Samfundsmæssig risiko**

- N4 F/N-kurven for samfundsmæssig risiko skal holde sig under  $10^{-4}$  pr. år for 1 dødsfald faldende med kvadratet på antallet af dødsfald, svarende til  $10^{-6}$  pr. år for 10 dødsfald og  $10^{-8}$  pr. år for 100 dødsfald.

Den samfundsmæssige risiko bestemmes på grundlag af den faktiske og planlagte arealanvendelse i området afgrænset ved maksimal konsekvensafstand omkring virksomhedens areal.

**Beredskabsplan**

- N5 Der skal udarbejdes og løbende vedligeholdes instruks/-er til sikring af hurtig og korrekt indsats ved uheld, der kan medføre risiko for brand og dannelse af nitrose gasser ved dekomponering af Axan, forurening af jord- og grundvand samt overfladevand. Driftspersonalet skal være orienteret om instruksernes indhold.

**Registrering af uheld og nærved uheld**

- N6 Alle uheld og tilløb til uheld, hvor et stof med en klassificering omfattes af risikobekendtgørelsen indgår eller kunne have indgået, skal registreres og vurderes i forhold til udløsende årsager, hændelsens forløb – herunder svigt af barrierer, samt hændelsens konsekvens i forhold til mennesker og miljø.

Vurderingen skal endvidere forholde sig til hændelsens potentielle konsekvens – herunder barrierer, der standsede eller begrænsede hændelsen. Endelig skal vurderingen indeholde mulige tiltag for at hændelsen ikke skal gentage sig.

Behandlingen af disse hændelser skal kunne dokumenteres og dokumentationen skal forevises tilsynsmyndigheden på forlangende.

### **Ophør**

- O1 Ved ophør af driften skal der træffes de nødvendige foranstaltninger for at imødegå fremtidig forurening af jord og grundvand og for at bringe stedet tilbage i en miljømæssig tilfredsstillende tilstand.  
En redegørelse for disse foranstaltninger skal fremsendes til tilsynsmyndigheden senest 3 måneder, før driften ophører helt eller delvist.

## **2. VURDERING OG BEMÆRKNINGER**

### **3.1 Begrundelse for afgørelse**

Miljøstyrelsen vurderer, at betingelserne i godkendelsesbekendtgørelsens § 19 for at meddele miljøgodkendelse af den eksisterende virksomhed og ansøgte udvidelse er opfyldt.

Det vurderes således, at Yara Danmark Gødning A/S kan drives på stedet uden at driften giver anledning til forurening og gener, der er uforenelige med omgivelserne, når driften er i overensstemmelse med oplysningerne i bilag A, og de fastsatte vilkår i afsnit 2 overholdes.

Virksomheden har desuden sandsynliggjort, at det udvidede oplag af Axan på op til 14.000 tons kan etableres på en måde, der sikrer, at risikoen for større uheld forebygges samt at konsekvenserne for mennesker og miljø begrænses mest muligt.

Miljøstyrelsens vurdering af de enkelte miljøforhold fremgår af nedenstående.

### **3.2 Miljøteknisk vurdering**

#### **3.2.1 Planforhold og beliggenhed**

Denne miljøgodkendelse udgør den VVM- tilladelse, der skal gives til udvidelse af oplaget af Axan, der er anmeldt efter VVM- reglerne jf. VVM-bekendtgørelser § 2 og som forudsætter udarbejdelse af kommuneplanretningslinjer jf. VVM-bekendtgørelsen § 3 og en VVM-tilladelse jf. VVM- bekendtgørelsens § 9.

Miljøstyrelsen har som VVM-myndighed for udvidelsen af oplaget af Axan gennemført en VVM-proces, hvor der er udarbejdet kommuneplanretningslinjer og en VVM-redegørelse for den anmeldte udvidelse af Axan oplaget.

Det er i VVM-redegørelsen til kommuneplantillægget kortlagt, hvilke habitatområder der har mulighed for at blive påvirket af emissioner fra Yara Danmark Gødning A/S, ligesom det er vurderet, om der er Bilag IV-arter, der kan påvirkes. VVM-redegørelsen omfatter den habitatvurdering, der skal foretages efter habitatbekendtgørelsens regler og er opsummeret i kommuneplantillæggets kapitel 6. VVM redegørelsen omfatter endvidere en vurdering af risikoforholdene svarende til Risikobekendtgørelsens §2.

Kommuneplanretningslinjerne omfatter således de overordnede rammer for Yara Danmark Gødning A/S. Det forudsættes, at den konkrete miljøgodkendelse udarbejdes under hensyn til de forudsætninger, der er lagt til grund i VVM-redegørelsen. Det sikres gennem vilkår i miljøgodkendelsen, at aktiviteterne forgår i overensstemmelse med VVM-redegørelsens forudsætninger og de kommuneplanretningslinjer, der er relevante på det pågældende anlæg.

For Yara Danmark Gødning A/S indebærer det blandt andet, at

- Virksomhedens grænseværdier for påvirkning af omgivelserne med støj fastholdes efter vurdering i henhold til VVM-redegørelsen samt de nye kommuneplanretningslinjer.
- Niveaue af forebyggende foranstaltninger for forebyggelse af større uheld fastholdes.

Yara Danmark Gødning A/S er placeret i erhvervsområde 1.02.E9 i kommuneplan 2009 for Randers Kommune. Erhvervsområde 1.02.E9 er udlagt til industri-, håndværks-, handels- og oplagsvirksomheder som af byrådet skønnes at have naturlig driftsmæssig tilknytning til havnen samt bebyggelse til offentlige formål. Selve kajpladsen, i en afstand af 37 m fra forkant kaj, må ikke bebygges, men skal forbeholdes til havnens tekniske anlæg og oplagsplads.



Yara Danmark Gødning A/S er placeret i lokalplanområde 227, som fastlægger anvendelsen til erhvervsformål og offentlige formål, der omfatter industri-, håndværks-, handels- og oplagsvirksomheder med naturlig driftsmæssig tilknytning til havnen. I området må endvidere opføres eller indrettes bebyggelse til offentlige formål samt offentlige tekniske formål.

Udvidelsen af oplaget af Axan på Yara Danmark Gødning A/S er således i overensstemmelse med lokalplanen.

### **3.2.2 Generelle forhold**

De stillede vilkår tager udgangspunkt i risikoforholdene, men er også suppleret med relevante og tilpassede standardvilkår for listepunkt E207

”Foderstofvirksomheder med en kapacitet på mindst 6 tons pr. time. Grønttørring og grøntpilleproduktion. Trættørring og træpilleproduktion”. Virksomheden er ikke omfattet af listepunkt E207, men oplagring og udlevering af gødning indgår som en del af de aktiviteter hørende til E207. Endvidere er der også i vilkårsfastsættelsen taget udgangspunkt i Bekendtgørelse om nitratholdige gødningsstoffer nr. 328 af 8. juli 1983.

A1 Der er fastsat en tidsfrist for udnyttelse af godkendelsen. Er godkendelsen ikke udnyttet inden for to år, skal der ansøges på ny.

A2 Driftspersonalet er af afgørende betydning for efterlevelse af virksomhedens miljøgodkendelse. Driftspersonalet skal derfor orienteres om miljøgodkendelsens indhold. Herunder instrueres og uddannes som det er beskrevet i sikkerhedsrapporten.

A3 Ændring af ejerforhold, driftsherre eller indstilling af driften er / eller kan være af betydning for virksomhedens miljøforhold. Virksomheden skal derfor orientere tilsynsmyndigheden forud for ændringen.

### **3.2.3 Indretning og drift**

B1 Visse typer af gødning er omfattet af risikobekendtgørelsen. Axan er et eksempel herpå. Derfor har Miljøstyrelsen valgt at fastsætte ved vilkår, at der kun må opbevares bestemte typer af gødning. Dvs. de typer som virksomheden har vurderet og forholdt sig til i den udarbejdede sikkerhedsrapport. Jf. vilkåret, kan der opbevares i alt fire typer gødning. Kun den ene (Axan) er omfattet af risikobekendtgørelsen.

Sikkerhedsrapporten er udarbejdet med udgangspunkt i et samlet maksimalt oplag på 14.000 ton Axan. Heraf at oplaget af Axan i storsækkelageret maksimalt udgør 5.500 ton.

Da denne oplagsmængde således er forudsætningen for de vurderinger, beregninger og konklusioner som fremgår af sikkerhedsrapporten, fastholdes maksimal oplagsmængde af Axan som vilkår.

Det fremgår af ansøgningsmaterialet, at der maksimalt kan oplagre 46.400 tons gødning på virksomheden. Endvidere er den årlige omsætning 250.000 tons gødning. Det er disse mængder som ligger til grund for den udarbejdede VVM-redegørelse. Der er i miljøgodkendelsen ikke fastsat vilkår om maksimalt oplag af andre gødningstyper end for Axan. Dels er de øvrige gødningstyper ikke omfattet af risikobekendtgørelsen, og dels har virksomheden i sin ansøgning beskrevet hvordan de håndteres herunder oplagring under tag, hvorfor den konkrete oplagsmængde ikke vurderes væsentligt for miljøforholdene, når gødningen håndteres som beskrevet i ansøgningsmaterialet, og som fastholdt i vilkår B1, B2 samt I1. Endvidere ligger den totale oplagsmængde af gødning samt årlig omsætningsmængde til grund for VVM-redegørelsen.

B2 Indretning, drift og forebyggende foranstaltninger for oplag og håndtering af Axan er beskrevet i den udarbejdede sikkerhedsrapport. Derfor må Axan kun opbevares i bulklager (løsvare) samt det oprindelige storsækkelager (opsækket) som er de forhold sikkerhedsrapporten er udarbejdet på grundlag af. For opbevaring og håndtering af øvrige gødningstyper i løsvare/bulk, se under vilkår I1.

B3 Virksomheden har afsug ved transportbåndet som fører gødningen frem til opsækningsanlægget. Ved selve opsækningsanlægget er der også et afsug. Begge afsug bliver rensat i et fælles filter. Transportbånd og opsækningsanlæg betragter Miljøstyrelsen derfor som et anlæg. Jævnlig inspektion af filterets renluftsside er væsentlig for at sikre en stabil og sikker drift af filteret.

B4 Eftersyn og rettidig udskiftning af filterindsats er væsentlig for at sikre en stabil og sikker drift af filteret.

B5 For at minimere diffus støvemission fra udlevering af støvende varer, må udlevering kun ske til overdækkede lastbiler.

### **3.2.4 Luftforurening**

C1 Diffuse støvgener kan ikke reguleres ved f.eks. installering af afsug og filtre, og skal derfor søges minimeret ved hensigtsmæssig drift. Diffus støvemission må ikke give anledning til gener uden for virksomhedens område.

C2 Virksomheden har i ansøgningsmaterialet oplyst, at filteret ved opsækningsanlægget (inkl. afsug fra transportbåndet) ikke slipper over 10 mg/m<sup>3</sup> støv ud. Dette svarer til den vejledende grænseværdi for total støv. Da virksomheden ikke har oplyst om luftgennemstømning (Max. Luftmængde – Nm<sup>3</sup>/time) har Miljøstyrelsen valgt at fastsætte vilkår til filterets effektivitet. Filterets effektivitet skal være mindst 99 %. Dokumentation for effektivitet skal fremsendes senest 3 måneder efter kravet er gjort gældende.

### **3.2.5 Lugt**

D1 Håndtering og oplagring af gødning er normalt ikke forbundet med lugtgener. Alligevel er der fastsat et vilkår om lugtgener, der giver tilsynsmyndigheden mulighed for at håndhæve, hvis f.eks. naboer skulle opleve generende lugt fra virksomheden.

### **3.2.6 Spildevand, overfladevand m.v.**

Håndtering af gødningen foregår primært indendørs, men der kan forekomme spild på udendørs arealerne. Til trods for at spild opsamles straks, vil der være en mindre del som ikke kan fejles op. I forbindelse med regn vil det blive udvasket. Det er i ansøgningen vurderet til at være ca. 50-100 kg gødning per år der udvaskes til Randers Fjord. I forbindelse med VVM processen er denne udledning behandlet nærmere.

Der er ikke en decideret vaskeplads på virksomheden, men ved dieselrummet findes en højtryksrenser som bruges til at vaske maskinerne med. De tre af maskinerne kører kun udendørs, og har ikke noget gødningsstøv på. Den fjerde kører inde i bulkhallen (løsvare) og kan have gødningsstøv på. Den bliver vasket ca. 10 gange per år.

Yara har i deres ansøgning beskrevet, at der er direkte udledning af overfladevand til Randers fjord. Efterfølgende har virksomheden undersøgt forholdene nærmere,



og det har vist sig, at alt overfladevand ledes til kommunens regnvandsledning. Regnvand fra hovedparten af virksomhedens areal samles i et sandfang og føres herfra videre til det kommunale net (udledningspunkt CO2U130) vest for virksomheden. Regnvand fra området ved den nye telthal samles i et andet sandfang og ledes derfra videre til det kommunale net (udledningspunkt CO2U131) øst for virksomheden.

Det betyder, at alt vand fra udendørsarealerne, herunder fra vask af maskiner, bliver ledt til kommunens regnvandsledning.

Da regnvandet således ledes til kommunens regnvandsledning, er det Randers Kommune som er myndighed på området.

Sanitært spildevand afledes til kommunens spildevandsledning.

### **3.2.7 Støj**

F1 Yara har redegjort for støjforholdene på virksomheden, herunder indgår den kran som havnen stiller til rådighed ved losning/lastning af skib, og som Yara har instruktionspligten på i forbindelse med losse-/lasteaktiviteter. Selve havnekajen tilhører Randers Havn, derfor indgår støjbidrag fra skib ikke i Yara's miljøforhold, men vurderes i kumulation i den udarbejdede VVM-redegørelse.

Yara ligger i et erhvervsområde, og der er fastsat støjgrænser som følger de vejledende støjgrænser for erhvervsområder.

Lidt længere væk ligger et område med etageboliger. Her er ligeledes fastsat støjgrænser som følger de vejledende støjgrænser.

På den anden side af Randers Fjord ligger tre områder som henholdsvis anvendes til kolonihaver og lystbådehavn. Der er i støjvejledningen ikke fastsat vejledende støjgrænser for kolonihaveområder, da støjkravene kan være differentierede afhængig af i hvilket område kolonihaveområdet ligger i. Af bemærkningerne til støjvejledningen fremgår det, at støjgrænserne kan fastsættes svarende til et område med etageboliger (bykerne) hvis kolonihaven ligger bynært.

Miljøstyrelsen har endvidere kontaktet Randers Kommune vedrørende de 3 rekreative områder, for at få en tilkendegivelse af hvordan kommunen vurderer at der bør støjreguleres. Randers Kommune har oplyst, at de i forbindelse med en VVM for en udvidelse af havnen har vurderet, at støjbelastningen kan svare til etageboliger.

Derfor har Miljøstyrelsen fastsat et støjvilkår for de tre rekreative områder svarende til de vejledende støjgrænser for etageboliger.

De to rekreative områder, som ligger på samme side af fjorden som Yara, indgår delvist i den planlagte havneudvidelse. Derfor har miljøstyrelsen også for disse to områder vurderet, at der bør fastsættes vilkår som svarer til de vejledende støjgrænser for etageboliger.

Der er i dagtimerne en overskridelse på 1,8 dB i forhold til de vejledende grænseværdier. Støjen skyldes primært brug af en wirekran i forbindelse med losning af handelsgødning fra skib. Kranen ejes af Randers Stevedor, og Yara har i forbindelse med ansøgningsprocessen oplyst, at der inden for et år planlægges en udskiftning af anlægsdele som vil medføre lyddæmpning.

Miljøstyrelsen ønsker at følge de vejledende grænseværdier, men anerkender at det i øjeblikket ikke er muligt. Da støj dæmpning er vanskeliggjort af, at wirekranen ikke ejes af Yara, vil Miljøstyrelsen tillade en midlertidig forøget grænseværdi på 51,8 dB i dagtimerne i op til to år fra godkendelsestidspunktet.

De vejledende støjgrænser for dagtimer ligger i tidsrummet fra kl 7-18 for hverdage. Yara har imidlertid lejlighedsvis behov for at påbegynde driften allerede fra kl. 6. Når der i perioden november til april modtages skibe med 4000 tons handelsgødning, er det nødvendigt at påbegynde losning allerede kl 6 for at kunne nå at tømme skibet på én dag. Alternativt skal skibet ligge i havn i 2 dage, hvilket vil have en betydelig økonomisk konsekvens. Miljøstyrelsen vurderer derfor, at støjgrænsen på hverdage kan ligge i tidsrummet kl. 6-18.

I perioden november til slut april vil der 3-4 gange om året være drift i weekenden fra kl. 6-14. Det betyder, at det ikke er muligt, at overholde det fastsatte støjvilkår søndag fra 6-14. Da virksomheden kun undtagelsesvis (3-4 gange årligt) har behov for at være i drift i weekenden samt at weekenddrift kun finder sted i vinter/tidlige forår, hvor naboer primært opholder sig indendørs, så vurderer Miljøstyrelsen, at det kan accepteres.

F2 Beskrivelse af hvorledes dokumentation for overholdelse af vilkår F1 skal udarbejdes.

F3 Definerer hvornår tilsynsmyndigheden vurderer støjvilkår F1 er overholdt.

F4 Da Yara kun midlertidigt får forhøjede støjgrænser i dagtimerne, skal der udarbejdes en redegørelse som dokumentation for, at der bliver implementeret støjdæmpende foranstaltninger på wirekranen samt at de har tilstrækkelig effekt, der gør det muligt for virksomheden fremadrettet at overholde de vejledende støjgrænser.

### **3.2.8 Affald**

Virksomhedens ikke genanvendelige affald skal håndteres og bortskaffes i overensstemmelse med kommunens affaldsregulativ/anvisninger. Der er derfor ikke stillet vilkår herom i denne miljøgodkendelse.

G1 For at undgå spild af gødning bliver udledt til Randers fjord via regnvandet, fastholdes det ved vilkår, at gødningsspild skal opsamles straks. Jo hurtigere gødningsspild fjernes, desto mindre gødningsspild vil der blive udledt til fjorden via regnvandet.

Virksomheden har mulighed for at afhænde gødningsspildet til landbruget hvor gødningsværdien kan udnyttes.

G2 Korrekt opbevaring og håndtering af farligt affald er en forudsætning for effektiv, at kunne forebygge spild/uheld, og dermed også forebygge forurening på virksomheden.

Farligt affald skal derfor håndteres og opbevares på en sådan måde, at spild forebygges bedst muligt.

### **3.2.9 Overjordiske olietanke**

H1 Virksomheden har en overjordisk tank med diesel. Tanken er omkranset af en buffertank, som kan rumme hele tankens indhold. Endvidere er tanken placeret indendørs i et specielt indrettet rum ved storsækkelageret. Oplagsmængden er 2500 l.

Med henblik på at forebygge spild af olie, er det fastholdt ved vilkår, at tanken skal have påkørselssikring, være omkranset af tæt belægning, samt at spildbakken skal kunne rumme hele tankens indhold.

Derudover har virksomheden en nedgravet tank (2500 l) med fyringsolie placeret ved administrationsbygningen.

### **3.2.10 Jord og grundvand**

Virksomheden er ikke omfattet af reglerne om udarbejdelse af basistilstandsrapport.

I1 Miljøstyrelsen har vilkårsfatsat, at håndtering og opbevaring af gødning som løsvare skal ske under tag. Det sikrer at eventuelt spild let kan opsamles, der ikke sker udvaskning af gødning til fjorden samt at den diffuse støvemission begrænses.

Oplag af NPK, NP- eller NK-gødningsstoffer af gruppe C er endvidere reguleret efter bekendtgørelse om nitratholdige gødningsstoffer nr. 663 af 16. december 1982.

Det stillede vilkår I1 omfatter ikke Axan. Der er stillet separat vilkår mht. håndtering og opbevaring af Axan i vilkår B2.

I2 Spildolie og andet flydende farligt affald skal opbevares og håndteres på en sådan måde, at der ikke kan ske spild til jord, grundvand, overfladevand eller kloak. Derfor er der stillet vilkår om, at spildolie og andet flydende affald skal opbevares under tag, på bund af tæt belægning, samt at en spildbakke skal kunne indeholde mængden af den største beholder.

### **3.2.11 Til og frakørsel**

Vurdering af støjbelastning ved til og frakørsel indgår som en del af virksomhedens beskrivelse af støjforholdene generelt. Med håndtering af 250.000 tons gødning pr. år, vil der ankomme ca. 75 skibsanløb pr. år. Der vil desuden ankomme ca. 20 lastbiler pr. døgn. Svarende til i alt 40 til- og frakørsler pr. døgn. Antallet af skibsanløb samt lastbiler bliver ikke ændret som følge af den ansøgte udvidelse af oplaget af Axan.

### **3.2.12 Indberetning/rapportering**

K1 For at understøtte et tilfredsstillende forebyggende vedligehold af filtre og belægnings skal der føres journal over eftersyn.

K2 Der skal føres journal over forbrug af råvarer og hjælpestoffer, samt producerede mængder affald. Vilkåret er stillet med henblik på at sikre fokus på effektiv udnyttelse af ressourcer samt nedbringelse af affaldsmængder.

K3 Journaler skal til enhver tid være tilgængelige for tilsynsmyndigheden samt opbevares i mindst 3 år. Da der er vilkårsfatsat maksimalt oplag af Axan, fremgår det specifikt af vilkåret, at oplagsmængder for Axan skal være tilgængelige for tilsynsmyndigheden.

K4 Virksomheden skal en gang årligt fremsende årsindberetning indeholdende oplysninger om væsentlige miljøforhold. Årsindberetningen vil indgå som en del af tilsynet med virksomhedens miljøforhold.

Indberetningen skal indeholde oplysninger om gødningsaffald. Spild i forbindelse med håndtering af gødningen bliver løbende fejlet op, og vil derfor kunne indeholde alle typer gødning som håndteres på virksomheden, herunder Axan. Det er Miljøstyrelsens vurdering af mængderne vil være relativt små, og har derfor

valgt ikke at fastsætte et vilkår om maksimalt oplag af gødningsrester indeholdende Axan. Styrelsen ønsker dog en årlig orientering om de producerede mængder gødningsaffald, og hvorledes de er blevet bortskaffet.

### **3.2.13 Sikkerhedsstillelse**

Ikke relevant.

### **3.2.14 Driftsforstyrrelser og uheld**

M1 Ved driftsforstyrrelser eller uheld som medfører forurening af omgivelserne eller der er fare herfor, skal virksomheden straks forhindre yderligere udledning eller afværge faren herfor. Endvidere skal tilsynsmyndigheden straks kontaktes og orienteres. At virksomheden skal kontakte tilsynsmyndigheden "straks" betyder, så hurtigt det er muligt efter virksomheden har forhindret yderligere udledning/afværget faren herfor samt kontaktet beredskabet hvis det er relevant. Efterfølgende skal virksomheden fremsende nærmere redegørelse om uheldet/driftsforstyrrelsen.

M2 For at sikre, at driften af anlægget ikke fortsættes, og dermed omgivelserne bliver udsat for unødigt forurening, skal opsækningen standses inden for en time hvis afsug og filter på opsækningsanlægget (inkl. afsug ved transportbåndet) er brudt helt eller delvist sammen.

### **3.2.15 Risiko/forebyggelse af større uheld**

Yara er omfattet af Risikobekendtgørelsen som en kolonne 3-virksomhed grundet oplag af gødningsproduktet Axan. Yara har derfor udarbejdet en sikkerhedsrapport (af dato: 31. januar 2014) for aktiviteterne på virksomheden. Med sikkerhedsrapporten har Yara dokumenteret:

**at** faren for større uheld med farlige stoffer omfattet af Risikobekendtgørelsen er klarlagt.

**at** der er truffet nødvendige og effektive forholdsregler til at forebygge og bedst muligt begrænse følgerne af sådanne uheld.

**at** der er en plan for forebyggelse af større uheld samt et sikkerhedsledelsessystem til gennemførelse af planen.

**at** tilstrækkelig sikkerhed og pålidelighed er en integreret del af konstruktionen, opførelsen, driften og vedligeholdelsen af virksomheden.

**at** konsekvenserne er begrænsede, hvis uheld alligevel skulle ske.

Behandlingen af sikkerhedsrapporten sker i et samarbejde mellem risikomyndighederne, og jævnfør risikobekendtgørelsens bestemmelser herfor, træffer myndighederne afgørelse i forhold hertil på samme tid.

Miljøstyrelsen har sammen med de øvrige risikomyndigheder Arbejdstilsynet og Randers Brandvæsen vurderet, at Yara med den udarbejdede sikkerhedsrapport har klarlagt risikoen for større uheld samt godtgjort, at der findes et system på virksomheden til kontrol af denne risiko.

N1 På grundlag af de opstillede scenarier afgrænses et areal omkring virksomheden, der repræsenterer maksimal konsekvensafstand. Det eller de scenarier, der afgrænser dette areal, kendetegnes ved at være det eller de scenarier

med størst konsekvensafstand og en sandsynlighed for at indtræffe større end  $10^{-9}$  (en til en milliard).

Den konsekvens, som skal ligge til grund for afgrænsningen af maksimal konsekvensafstand, skal kunne relateres til risikobekendtgørelsens definition af et større uheld, som er følgende:

*Ved større uheld forstås i denne bekendtgørelse en hændelse af større omfang, som f.eks. udslip, brand eller eksplosion, som følge af et ukontrolleret hændelsesforløb i forbindelse med driften af en virksomhed omfattet af denne bekendtgørelse, hvori et eller flere af de i bilag 1 nævnte stoffer indgår, om som umiddelbart eller senere kan medføre væsentlig fare for personer på eller uden for virksomheden eller for miljøet.*

I forhold til maksimal konsekvensafstand skal der fokuseres på ” som umiddelbart eller senere kan medføre væsentlig fare for personer ... uden for virksomheden”.

Yara har beregnet den maksimale konsekvensafstand ud fra et scenarie hvor et udslip af 200 l diesel fra en gummiged antændes tæt på gødning i bulklaget. Den maksimale konsekvensafstand er afbildet som kurve omkring virksomheden på et kort.

Maksimal konsekvensafstand beregnes for at afgrænse det areal indenfor hvilket risikobekendtgørelsen finder anvendelse i forhold til risikoen for borgerne. Afgrænsningen er også grundlaget for en planlægningszone omkring virksomheden, inden for hvilken der ved fremtidig planlægning for arealanvendelsen skal tages hensyn til virksomhedens sikkerhedsforhold. Endelig er den gældende og planlagte arealanvendelse inden for maksimal konsekvensafstand afgørende for hvilken type af risikoanalyse, der skal anvendes i den videre risikoanalyse. Da der inden for den beregnede maksimale konsekvensafstand omkring Yara er flere rekreative områder (kolonihaver og lystbådehavn) hvor der kan opholde sig mange mennesker, har virksomheden også beregnet den samfundsmæssige risiko.

N2 Stedbunden individuel risiko udtrykker risikoen for, at en person, som befinder sig uafbrudt og ubeskyttet på et bestemt sted, dør akut på grund af et uheld.

Ved beregning af sandsynlighederne tages der højde for barrierer på virksomheden, men ikke for eksponeringsgraden af de personer, der måtte opholde sig det pågældende sted, idet stedbunden individuel risiko relaterer sig mod en (fiktiv) personer, der befinder sig på samme sted 24 timer i døgnet, 7 dage om ugen, året rundt. Beregningerne gennemføres for et tilstrækkeligt antal punkter inden for maksimal konsekvensafstand til, at stedbunden individuel risiko kan tegnes på et kort som angivelse af konturerne for forskellige risikoniveauer (isokurver).

I forhold til risikoen for personer omkring virksomheden er det praksis at anvende en sandsynlighed på 1 dødsfald pr. 1 million år ( $10^{-6}$  pr. år) som acceptkriterium for stedbundne individuelle risiko. Dette kriterium er fremkommet ved at vurdere risikoen for akut dødsfald i forbindelse med naturkatastrofer samt risikoen for akut dødsfald fra frivilligt påtagede risici (trafik, brand etc.). Acceptkriteriet fastlægger sikkerhedsafstanden omkring en risikovirksomhed.

Udenfor sikkerhedsafstanden betragtes risikoen som værende acceptabel for det enkelte individ (men ikke nødvendigvis for grupper af mennesker).

Den stedbundne individuelle risiko er afbilledet på et kort som isokurve for  $1 \times 10^{-6}$  per år. Sikkerhedsafstanden ligger indenfor virksomhedens skel, men undtagelse af et begrænset område vest for virksomheden. Sikkerhedsafstanden når her lidt uden for skel og ind over offentlige vej. Det er Miljøstyrelsens vurdering, at den beregnede sikkerhedsafstand er acceptabel.

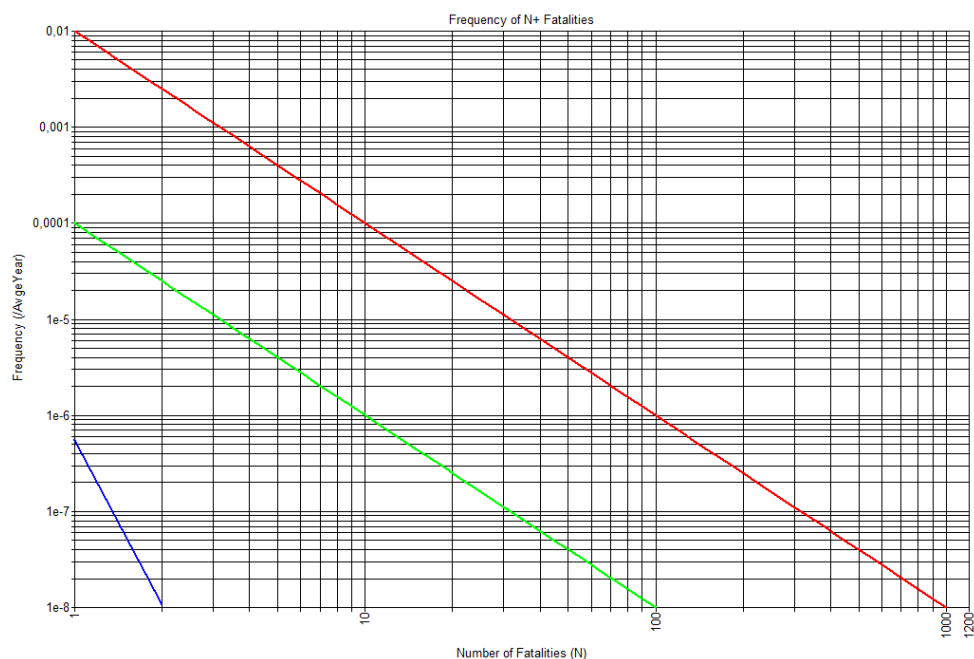
N3 Den stedbundne individuelle risiko for  $1 \times 10^{-5}$  per år er også afbilledet på kort som isokurve. Det er Miljøstyrelsens vurdering, at sandsynligheden for 1 dødsfald per 100.000 år ikke bør nå uden for virksomhedens skel. Jf. Yara's beregninger, så har  $1 \times 10^{-5}$  isokurven meget begrænset udbredelse, og kan let rummes inden for virksomhedens skel.

N4 Samfundsrisiko udtrykker sandsynligheden for, at et vist antal mennesker på samme tid dør akut på grund af et uheld. Samfundsrisikoen beregnes inden for maksimal konsekvensafstand ved, for hvert enkelt scenario, at multiplicere antallet af eksponerede personer og deres individuelle eksponering med den stedbundne risiko i det punkt/område, hvor personerne befinder sig.

Samfundsrisiko vises med en såkaldt F-N kurve, hvor F er den kumulative hyppighed af uheld med mere end N dødsfald. F-N kurven udregnes for området mellem virksomheden og maksimal konsekvensafstand. Både medarbejdere på nabovirksomheder og de almindelige borgere i området medregnes. Beregningen baseres på udnyttelse af de eksisterende planlægningsmæssige rammer (lokalplan eller byplanvedtægt), således at f.eks. data for allerede planlagte, men endnu ikke realiserede, boliger m.v. medtages.

F-N kurven dannes ved først at se på det største uheld, som bliver det højre trin på en trappekurve. Dernæst ses på næststørste uheld. Den samlede sandsynlighed for største og næststørste uheld udgør andet trin på trappekurven osv. Kurven læses således fra højre og for hvert uheldsscenario gås et trin op mod venstre.

Acceptkriteriet for samfundsrisiko er fremkommet ved at vurdere risikoen for akut dødsfald af flere personer i forbindelse med naturkatastrofer samt risikoen for akut dødsfald fra frivilligt påtagede risici (trafik, brand etc.) og afhænger af konsekvensens omfang – jo højere konsekvens (flere dødsfald) jo lavere acceptkriterium.



Figur: F-N kurve. Rød kurve: Øvre grænse for acceptkriteriet for samfundsrisikoen  
 Grøn kurve: Det normale acceptkriterium for samfundsrisiko. Blå kurve: Beregnet samfundsrisiko for Yara

Den beregnede samfundsmæssige risiko for Yara er lav, og ligger dermed i god afstand af det normale acceptkriterium.

N5 I sikkerhedsrapporten er der redegjort for de forebyggende foranstaltninger som skal forebygge at et uheld ikke finder sted. På tilsvarende vis, er der en række afhjælpende foranstaltninger som skal sikre hurtig og korrekt indsats i tilfælde af at de forebyggende foranstaltninger sigter, og et uheld finder sted.

Det er fastsat ved vilkår, at instruks/-er til sikring af hurtig og korrekt indsats ved uheld løbende vedligeholdes, samt at driftspersonalet er orienteret om instruksernes indhold.

N6 Med henblik på læring og opbygning af viden i virksomhedens organisation, skal alle uheld og tilløb til uheld registreres og undersøges nærmere. Herunder hvilke barrierer/forebyggende foranstaltninger der har svigtet. Læring fra uheld og tilløb til uheld er en vigtig del af virksomhedens arbejde med at forebygge lignende hændelser.

### **3.2.16 Ophør**

O1 Hvis virksomheden indstiller produktionen, skal virksomheden forinden fremsende en redegørelse over foranstaltninger, der skal sikre at nedlukning kan finde miljømæssigt forsvarligt sted samt at stedet kan blive bragt tilbage i en miljømæssig forsvarlig tilstand.

### **3.2.17 Bedst tilgængelige teknik**

Virksomheden har i ansøgningen beskrevet en række tiltag som vurderes som værende BAT (bedst tilgængelige teknik). Miljøstyrelsen vurderer, at der i forbindelse med indretning og drift af anlægget er truffet de nødvendige forholdsregler til at sikre begrænsning af støvemissioner samt forebyggelse af uheld og brand.

## **3.3 Udtalelser/høringsvar**

### **3.3.1 Udtalelse fra andre myndigheder**

Udkast til miljøgodkendelse har været i høring hos Randers Kommune sammen med forslag til kommuneplantillæg og VVM-tilladelse samt den tilhørende VVM-redegørelse for Yara Danmark Gødning A/S.

Kommunens bemærkninger fremgår af den sammenfattende redegørelse, der er offentliggjort på [www.mst.dk](http://www.mst.dk) sammen med det øvrige materiale i VVM-sagen.

### **3.3.2 Udtalelse fra borgere mv.**

Udkast til miljøgodkendelse har været i offentlig høring i perioden 28. maj 2014 til 30. juli 2014 sammen med forslag til kommuneplantillæg og VVM-tilladelse samt den tilhørende VVM-redegørelse.

Bemærkninger indkommet i offentlighedsfasen fremgår af den sammenfattende redegørelse, der er offentliggjort på [www.mst.dk](http://www.mst.dk) sammen med det øvrige materiale i VVM-sagen.

### **3.3.3 Udtalelse fra virksomheden**

Udkast til miljøgodkendelse har været i høring hos virksomheden forud for offentlighedsfasen sammen med forslag til kommuneplantillæg og VVM-tilladelse samt den tilhørende VVM-redegørelse.

Virksomheden har ikke haft bemærkninger til udkastet til miljøgodkendelse.

### **3.3.4 Udtalelse fra øvrige**

Udkast til miljøgodkendelse har været i høring hos ejendommens ejer, Randers Havn, forud for offentlighedsfasen sammen med forslag til kommuneplantillæg og VVM-tilladelse samt den tilhørende VVM-redegørelse.

Randers Havn's bemærkninger fremgår af den sammenfattende redegørelse, der er offentliggjort på [www.mst.dk](http://www.mst.dk) sammen med det øvrige materiale i VVM-sagen.



### **3. FORHOLDET TIL LOVEN**

#### **4.1 Lovgrundlag**

Oversigt over det anvendte lovgrundlag findes i bilag D

##### **4.1.1 Miljøgodkendelsen**

Denne godkendelse gives i henhold til § 33, stk. 1, i miljøbeskyttelsesloven og omfatter kun de miljømæssige forhold, der reguleres af denne lov.

Det er en forudsætning for udnyttelse af godkendelsen, at vilkårene, der er anført i godkendelsen, overholdes straks fra start af drift.

Efter ibrugtagning vil godkendelsen bortfalde, hvis den ikke har været udnyttet i 3 på hinanden følgende år, jf. miljøbeskyttelseslovens § 78a.

##### **4.1.2 Listepunkt**

J 209, ”Virksomheder omfattet af §5 (kolonne 3-virksomheder) i bekendtgørelse om kontrol med risikoen for større uheld med farlige stoffer, bortset fra virksomheder omfattet af listepunkt C201, C204 og D212”.

##### **4.1.3 BREF**

Ikke relevant

##### **4.1.4 Revurdering**

Når der er forløbet 8 år efter meddelelse af miljøgodkendelse, kan tilsynsmyndigheden revurdere miljøgodkendelsen.

##### **4.1.5 Risikobekendtgørelsen**

Virksomheden er omfattet af §5 i risikobekendtgørelsen. Der er foretaget en særskilt vurdering af risikoforholdene og de foranstaltninger, virksomheden etablerer for at forebygge større uheld og imødegå følgerne deraf. Vilkår, der regulerer risikobetonede forhold, er indarbejdet i godkendelsen.

##### **4.1.6 VVM-bekendtgørelsen**

Udvidelsen af oplaget af axan er VVM-pligtig, og der er derfor gennemført en VVM proces af projektets virkning på miljøet, med udarbejdelse af en VVM-redegørelse samt kommuneplantillæg med retningslinjer.

Nærværende miljøgodkendelse indgår i denne proces.

Der henvises til afsnit 3.2.1.

##### **4.1.7 Habitatdirektivet**

Virksomheden bidrager ikke til en væsentlig påvirkning af habitatområder og bilag IV-arter, for uddybning henvises til VMM-redegørelsen afsnit 3.2.1.

#### **4.2 Øvrige gældende godkendelser og påbud**

Virksomheden har ikke været miljøgodkendt tidligere.

#### **4.3 Tilsyn med virksomheden**

Miljøstyrelsen er tilsynsmyndighed for virksomheden. Dog er Randers Kommune tilsynsmyndighed for så vidt angår bortskaffelse af affald samt afledningen af spildvandet til det kommunale spildevandsrens anlæg. Herunder udledning af regnvand til kommunens regnvandsledning.

## 4.4 Offentliggørelse og klagevejledning

Denne miljøgodkendelse vil blive annonceret på [www.mst.dk](http://www.mst.dk).

Følgende parter kan klage over miljøgodkendelsen til Natur- og Miljøklagenævnet

- ansøgeren
- enhver, der har en individuel, væsentlig interesse i sagens udfald
- kommunalbestyrelsen
- Sundhedsstyrelsen
- landsdækkende foreninger og organisationer i det omfang, de har klageret over den konkrete afgørelse, jf. miljøbeskyttelseslovens §§ 99 og 100
- lokale foreninger og organisationer, der har beskyttelse af natur og miljø eller rekreative interesser som formål, og som har ønsket underretning om afgørelsen

En eventuel klage skal være skriftlig og skal sendes til Miljøstyrelsen Virksomheder, Lyseng Allé 1, 8270 Højbjerg eller [aar@mst.dk](mailto:aar@mst.dk). Klagen skal være modtaget senest den 25. september 2014 inden kl. 16.00. Miljøstyrelsen Virksomheder videregiver klagen til Natur- og Miljøklagenævnet.

Det er en betingelse for Natur- og Miljøklagenævnets behandling af Deres klage, at De indbetaler et gebyr til Natur- og Miljøklagenævnet. Klagegebyret er fastsat til 500 kr.

De modtager en opkrævning på gebyret fra Natur- og Miljøklagenævnet, når nævnet har modtaget klagen fra Miljøstyrelsen. De skal benytte denne opkrævning ved indbetaling af gebyret. Natur- og Miljøklagenævnet modtager ikke check eller kontanter. Natur- og Miljøklagenævnet på-begynder behandlingen af klagen, når gebyret er modtaget. Betales gebyret ikke på den anviste måde og inden for den fastsatte frist på 14 dage, afvises klagen fra behandling.

Gebyret bliver tilbagebetalt, hvis

- 1) klagesagen fører til, at den påklagede afgørelse ændres eller ophæves,
- 2) klageren får helt eller delvis medhold i klagen,
- 3) klagen afvises på grund af overskredet klagefrist, manglende klageberettigelse eller fordi klagen ikke er omfattet af Natur- og Miljøklagenævnets kompetence.

Man skal være opmærksom på, at gebyret ikke bliver tilbagebetalt, hvis den eneste ændring af den påklagede afgørelse er, at fristen for at efterkomme afgørelsen forlænges, som følge af den tid, der er gået til at behandle sagen i klagenævnet.

Vejledning om gebyrordningen kan findes på Natur- og Miljøklagenævnets hjemmeside.

Virksomheden vil få besked, hvis vi modtager en klage.

### Betingelser, mens en klage behandles

Virksomheden vil kunne udnytte miljøgodkendelsen, mens Natur- og Miljøklagenævnet behandler en eventuel klage, medmindre nævnet bestemmer noget andet. Forudsætningen for det er, at virksomheden opfylder de vilkår, der er stillet i godkendelsen. Udnyttes miljøgodkendelsen indebærer dette dog ingen begrænsning for Natur- og Miljøklagenævnets mulighed for at ændre eller ophæve godkendelsen.

### Søgsmål

Hvis man ønsker at anlægge et søgsmål om miljøgodkendelsen ved domstolene, skal det ske senest 6 måneder efter, at Miljøstyrelsen har offentliggjort afgørelsen.

#### **4.5 Liste over modtagere af kopi af afgørelsen**

Randers Kommune	randers.kommune@randers.dk
Randers Brandvæsen	beredskab@randers.dk
Arbejdstilsynet, Tilsynscenter Nord	at@at.dk
Østjyllands Politi, OPA	ojyl@politi.dk
Embedslægeinstitutionen Nord	senord@sst.dk
Danmarks Naturfredningsforening	dn@dn.dk
Friluftsrådet, midt	fr@friluftstraadet.dk
Dansk Ornitologisk forening	natur@dof.dk
DOF Randers	randers@dof.dk
Danmarks Fiskeriforening	mail@dkfisk.dk
Ferskvandsfiskeriforeningen	nb@ferskvands-fiskeriforeningen.dk
Randers Havn	mail@randershavn.dk

## **4. BILAG**

**Bilag A: Ansøgning om miljøgodkendelse/miljøteknisk beskrivelse**

DECEMBER 2013  
YARA DANMARK GØDNING A/S

# ANSØGNING OM MILJØGODKENDELSE AF YARA TERMINAL RANDERS



**COWI**



DECEMBER 2013  
YARA DANMARK GØDNING A/S

# ANSØGNING OM MILJØGODKENDELSE AF YARA TERMINAL RANDERS

PROJEKTNR. A045157  
DOKUMENTNR. A045157-005  
VERSION 1.0  
UDGIVELSESDATO 13/12 2013  
UDARBEJDET AJCL  
KONTROLLERET INAN  
GODKENDT TNES





# INDHOLD

Indledning	7
A. Oplysninger om ansøger og ejerforhold	8
1) Ansøger	8
2) Virksomheden	8
3) Ejer af ejendommen	9
4) Kontaktpersoner	9
B. Oplysninger om virksomhedens art	10
5) Virksomhedens listebetegnelse	10
6) Beskrivelse af det ansøgte projekt	10
7) Risikobekendtgørelsen	13
8) Forventede ophørstidspunkt	14
C. Oplysninger om etablering	15
9) Bygningsmæssige udvidelser/ændringer	15
10) Tidsplan for start af virksomhedens drift	15
D. Oplysninger om virksomhedens beliggenhed	16
11) Virksomhedens placering	16
12) Lokaliseringsovervejelser	18
13) Daglige driftstider	18
14) Til- og frakørselsforhold	18
E. Tegninger over virksomhedens indretning	19
15) Tegningsmateriale	19
F. Beskrivelse af virksomhedens produktion	20
16) Produktionskapacitet og forbrug	20
17) Procesforløb	21

18)	Energianlæg	23
19)	Driftsforstyrrelser eller uheld	23
G.	Oplysninger om valg af den bedste tilgængelige teknik (BAT)	25
20)	Muligheder for anvendelse af BAT	25
H.	Oplysninger om forurening og forureningsbegrænsende foranstaltninger	27
	Luftforurening	27
21)	Emissioner	27
22)	Emissioner fra diffuse kilder	27
23)	Afkasthøjder	28
	Spildevand	28
24) og 25)	Spildevand og overfladevand	28
26)	Basisoplysninger	28
27)	Udledning af forurenende stoffer	29
28)	Udledning af kvælstof og fosfor	29
	Støj 29	
29)	Støj og vibrationskilder	29
30)	Støjniveau	30
	Affald 30	
31)	Affaldstyper og mængder	30
32 og 33)	Affaldshåndtering, nyttiggørelse og bortskaffelse	30
	Jord og grundvand	30
34)	Beskyttelse af jord og grundvand	30
I.	Forslag til vilkår og egenkontrol	31
35)	Forslag til vilkår og egenkontrolvilkår	31

## Indledning

På sit eksisterende gødningsoplag på terminalen på Randers Havn, Tronholmen 59, ønsker Yara Danmark Gødning A/S, at oplagre op til 46.400 ton gødning, hvoraf 14.000 tons vil være Axan. Der sker ikke bygnings- og driftsmæssige ændringer på terminalen. Virksomheden er ikke tidligere miljøgodkendt.

Yaras terminal på Randers Havn beskæftiger sig med losning af mineralsk gødning modtaget fra skibe, bulklagring, pakning/håndtering samt lagring af storsække og levering til det danske landbrug. Terminalens hovedopgave er at modtage, opsække og distribuere gødningsprodukter fra koncernens produktionsanlæg uden for Danmark eller fra andre eksterne producenter. Der er ingen produktion eller anden bearbejdning af produkterne på terminalen i Randers.

Axan indeholder ammoniumnitrat, der er et stof omfattet af risikobekendtgørelsen. Virksomheden kan i dag lovligt oplagre op til 1.250 tons Axan og ønsker tilladelse til opbevaring af 14.000 ton. Dermed bliver virksomheden omfattet af risikobekendtgørelsens (BEK. nr. 1666 af 14/12/2006) som en kolonne 3 virksomhed.

Terminalen på Randers Havn bliver dermed også godkendelsespligtig efter miljøministeriets bekendtgørelse om godkendelse af listevirksomhed (BEK. nr. 1454 af 20/12/2012) og er omfattet af listepunkt J 209: "Virksomheder, omfattet af § 5 (kolonne 3-virksomheder) i bekendtgørelse om kontrol med risikoen for større uheld med farlige stoffer, bortset fra virksomheder omfattet af punkterne C201, C204 og D212."

Jævnfør VVM-bekendtgørelsen (BEK nr. 1510 af 15/12/2010) er virksomheden VVM pligtig, da det er en kolonne 3 virksomhed.

Denne ansøgning om miljøgodkendelse er opbygget efter bekendtgørelsens bilag 4 "Oplysningskrav ved ansøgning om godkendelse af bilag 2-virksomheder, jf. § 7 stk. 3".

## A. Oplysninger om ansøger og ejerforhold

### 1) Ansøger

Yara Danmark Gødning A/S  
Yara Danmarks Gødningsterminal i Randers  
Tronholmen 59  
8960 Randers S.Ø.  
Tlf. +45 87 11 31 30  
Fax +45 87 11 31 39

### 2) Virksomheden

Yara Danmark Gødning A/S  
Yara Danmarks Gødningsterminal i Randers  
Tronholmen 59  
8960 Randers S.Ø.  
Tlf. +45 87 11 31 30

Yara Danmark Gødning A/S  
Salg og Marketing  
Kastelsvej 5  
7000 Fredericia  
Tlf.: +45 79 22 33 66  
Fax: +45 79 22 33 22

Virksomheden er beliggende på matrikel nr. 568bm, Randers Markjorder.

CVR-nr. 87444511  
P-nummer 1004895753

### 3) Ejer af ejendommen

Randers Havn ejer området og Yara Danmark Gødning A/S ejer bygningerne, hvori aktiviteterne foregår.

Yara Danmark Gødning A/S  
Yara Danmarks Gødningsterminal i Randers  
Tronholmen 59  
8960 Randers S.Ø.  
Tlf. +45 87 11 31 30  
Fax +45 87 11 31 39

### 4) Kontaktpersoner

Jørgen Berg  
Yara Danmark Gødning A/S  
Tronholmen 59  
8960 Randers S.Ø.  
Tlf.: +45 87 11 31 38  
Mobil: +45 61 37 88 76  
Fax: +45 87 11 31 39  
E-mail: [jorgen.berg@yara.com](mailto:jorgen.berg@yara.com)

Tine Eis  
COWI A/S  
Visionsvej 53  
9000 Aalborg  
Tlf.: +45 56 40 81 46  
Mobil: +45 41 76 81 46  
E-mail: [tnes@cowi.dk](mailto:tnes@cowi.dk)

## B. Oplysninger om virksomhedens art

### 5) Virksomhedens listebetegnelse

Listepunkt J 209:

"Virksomheder, omfattet af § 5 (kolonne 3-virksomheder) i bekendtgørelse om kontrol med risikoen for større uheld med farlige stoffer, bortset fra virksomheder omfattet af punkterne C201, C204 og D212."

### 6) Beskrivelse af det ansøgte projekt

Yara Gødning Danmark A/S beskæftiger sig med håndtering og losning af mineralsk gødning fra skibe, bulklagring, pakning/håndtering samt lagring af storsække og levering til det danske landbrug.

Yaras terminal på Randers Havn omfatter på nuværende tidspunkt et samlet areal på 29.850m<sup>2</sup>, hvoraf 12.281m<sup>2</sup> er bebygget. Det bebyggede areal består af:

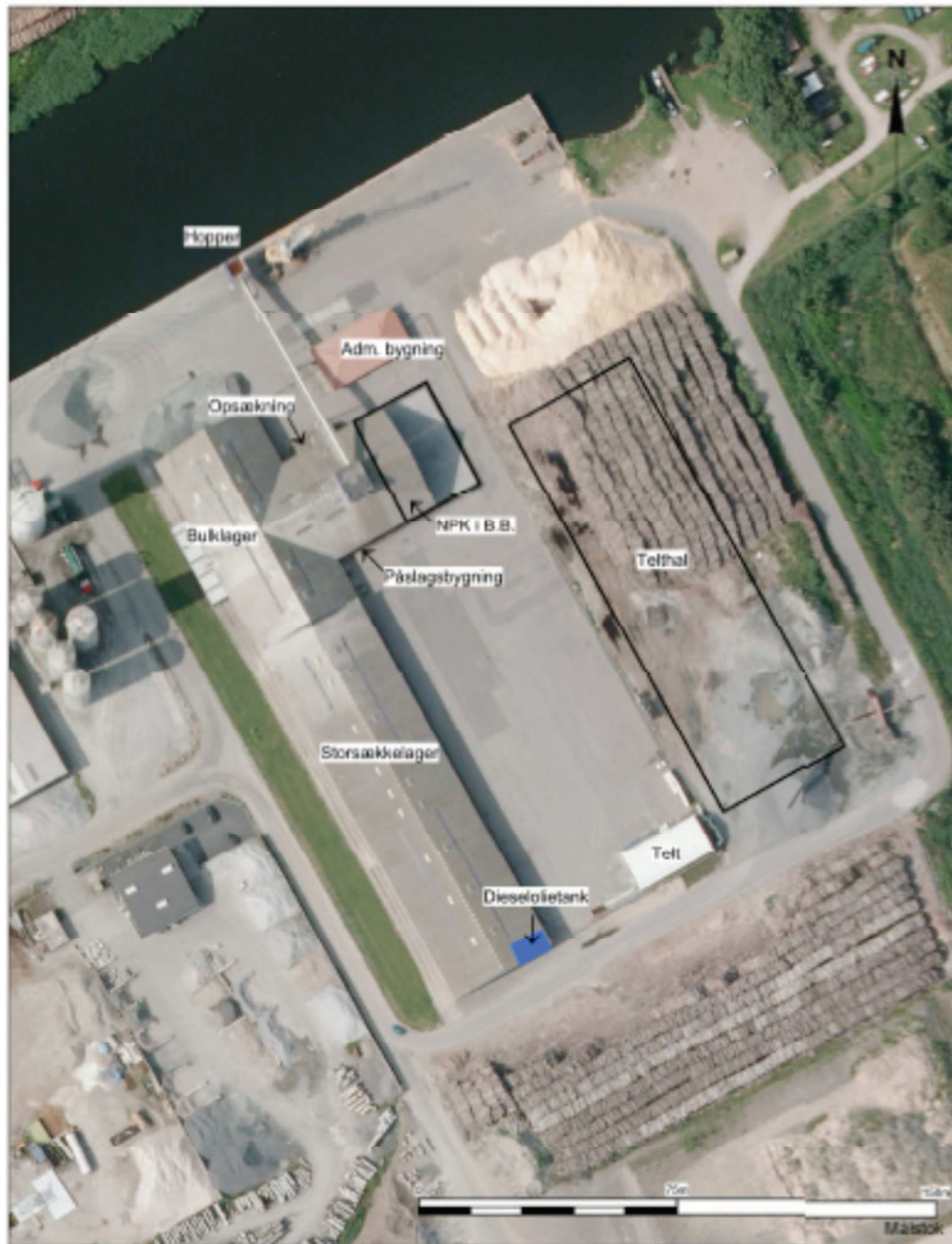
- › Et storsækkelager (3.578m<sup>2</sup>)
- › Et bulklager (1.234m<sup>2</sup>)
- › En påslagsbygning med pålagstragt (366m<sup>2</sup>)
- › Opsækning, stueetage (145m<sup>2</sup>)
- › Opsækning, 1. sal (145m<sup>2</sup>)
- › En administrationsbygning (311m<sup>2</sup>)
- › Dieselolie rum (15m<sup>2</sup>)
- › Tavlerum (75m<sup>2</sup>)
- › Telt til tom emballage (312 m<sup>2</sup>)

- › Ny telthal opført i 2013 (5.120 m<sup>2</sup>)
- › Nyt storsækkelager opført i 2013 (980 m<sup>2</sup>)

Yara har option på leje af yderligere 2 arealer, der ligger i sammenhæng med den eksisterende virksomhed. Arealerne er på i alt ca. 18.000 m<sup>2</sup>. Arealerne kan i fremtiden anvendes til forøgelse af Yaras lagerfaciliteter. Der er ikke aktuelle planer om udnyttelse af disse arealer.

Telthallen og storsækkelageret, der er opført i 2013 er begge markeret med sort afmærkning på Figur 1.

Desuden anvendes en mobilkran til losning af gødning, indlejet til formålet af Randers Stevedore Aps., der ligeledes har ansvaret for losningen. Yara har dog instruktionsret, og kranen er derfor omfattet af nærværende miljøgodkendelse.



Oversigt DDO@rand2010, © COWI A/S

Yara Danmark Gødning A/S, Terminal Randers	
<b>Oversigt</b>	Aflever: admind
	Tegnet af: SGT
	Form: Mads
	Check: Mads
	Mål: 1:1000
	Dato: 17. oktober 2011
Udleveret til:	
<b>COWI</b>	COWI A/S Parkvej 4 2800 Kongens Lyngby
	Telefon: 45 45 45 45 Telefax: 45 45 45 45 www.cowi.dk
	Dokument nr.: <b>Blag 1</b>
	Side nr.: <b>0</b>

Figur 1: Oversigtsfoto af virksomheden med de fire eksisterende bygninger (storsækkelager, bulklager, påslagsbygning og administrations bygning). De sorte afmærkninger markerer telthallen samt storsækkelageret. Det røde kvadrat på kajarealet er mobilkranen ejet af Randers Stevedore Aps.



Terminalens hovedopgave er at modtage gødningsprodukter fra koncernens produktionsanlæg uden for Danmark eller fra andre eksterne producenter. Produkterne der losses og håndteres fra Randers Terminalen gennemgår ingen kemiske reaktioner eller blandinger. Det produkt der leveres til kunden fra terminalen er det samme, som losses.

Yara Gødning Danmark A/S ønsker tilladelse til oplag af op til 14.000 tons af gødningen Axan, der er en kvælstofgødning omfattet af risikobekendtgørelsen bilag 1, del 1, bemærkning 2: Ammoniumnitrat : Gødningsstoffer, som kan gå i selvnærende dekomponering.

Risikorapporten er indsendt til myndighederne, men er ikke endelig godkendt af myndighederne på tidspunktet for udarbejdelse af ansøgningen om miljøgodkendelse. Det forventes at det endelige materiale indsendes til myndighederne i januar 2014.

Udover gødningstypen Axan håndterer Gødningsterminalen tre andre typer produkter, som ikke er omfattet af risikobekendtgørelsen. Gødningslagerets samlede kapacitet er på 46.400 tons. I Tabel 1 ses fordelingen af lagerkapaciteten mellem de forskellige lagre og for de forskellige gødningstyper.

*Tabel 1: Lagerkapacitet for Yara Danmark A/S fordelt på gødningstype. Bulklageret har en kapacitet på i alt 14.000 tons. Bulklageret kan fyldes med Axan, med anden gødning eller det kan indeholde både Axan og anden gødning – dog max. 14.000 tons i alt.*

Placering	Axan	Anden gødning	Kapacitet i alt
Bulklager	14.000 tons	14.000 tons	14.000 tons
Eksisterende storsække-lager	5.500 tons	9.500 tons	15.000 tons
Ny udvidelse af storsækkelager ved opsækning	0 tons	2400 tons	2400 tons
Telthal	0 tons	15.000 tons	15.000 tons

Produkterne leveres videre til kunden i storsække eller som bulkmateriale. Terminalen vil maksimalt håndtere og omsætte ca. 250.000 tons gødning pr. år.

## 7) Risikobekendtgørelsen

Med et oplag på 14.000 tons Axan bliver virksomheden en kolonne 3 virksomhed jf. risikobekendtgørelsen.

## 8) Forventede ophørstidspunkt

Aktiviteten er af permanent karakter. Yara Danmark Gødning A/S har indgået en uopsigelig lejeaftale med Randers Havn, der løber indtil 2032, om leje af området, mens bygningerne er ejet af Yara selv. Lejekontrakten kan forlænges.

## C. Oplysninger om etablering

### 9) Bygningsmæssige udvidelser/ændringer

Det ansøgte medfører ikke bygningsmæssige ændringer og udvidelser.

### 10) Tidsplan for start af virksomhedens drift

Virksomheden har på nuværende tidspunkt de fysiske rammer til at kunne opbevare 14.000 ton Axan, og det forventes, at denne kapacitet vil blive udnyttet straks ved godkendelsens meddelelse.

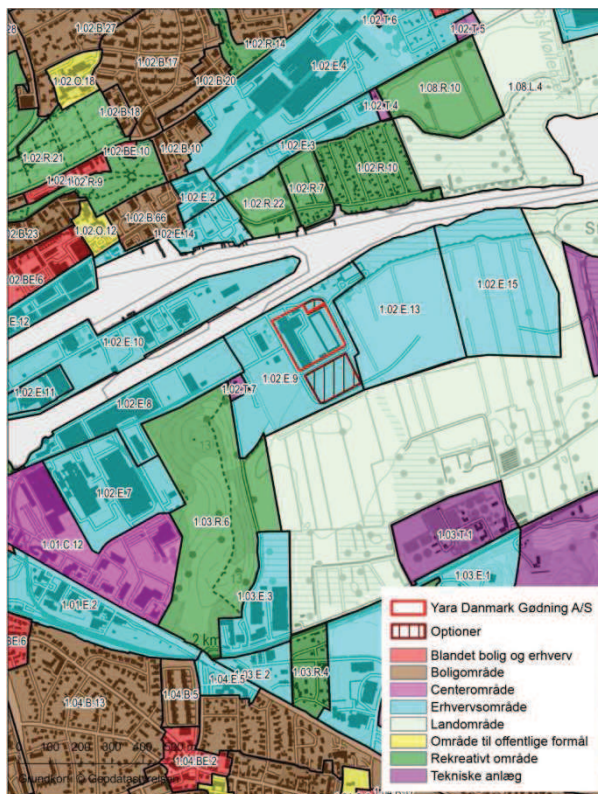
## D. Oplysninger om virksomhedens beliggenhed

### 11) Virksomhedens placering

Yara gødningsterminal ligger på Randers Havns sydøstlige del på adressen Tronholmen 59. Gødningsterminalen ligger i byzone inden for kystnærhedszonen og er omfattet af lokalplan nr. 227 fra 1989. Lokationen for Yara kan ses i Figur 2 og Figur 3.



Figur 2: Oversigtskort over Yara Danmark Gødning A/S ved Randers.



Figur 3: Yara Danmark Gødning A/S placering på Randers Havn.

Randes Fjord ligger 100 – 300 meter fra terminalområdet.

På nordsiden af fjorden ligger Randers Bådklub med havn til fritidsbåde og et fritidsområde med kolonihaver, længere mod nord ligger bydelen Dronningborg med almen bebyggelse afstanden fra terminalen er ca. 1800 meter.

Syd for terminalen, er der et område som bruges til oplagring af div. skovprodukter. Ca. 1000 – 2000 meter fra terminalen ligger Kristrup og Paderup, som er almen bebyggelse. Bebyggelsen og havneområdet er adskilt af et større engområde.

Øst for terminalen er der et lager for flis, træ og granit. På den anden side af dette lager har Randers Havn påbegyndt opfyldningsarbejder til en havneudvidelse, derefter følger et grønt område som strækker sig til Romaltparken, som ligger ca. 1000 – 1200 meter fra terminalen.

Vest for terminalen ligger det øvrige havneområde med typisk havnerelaterede virksomheder, samt Randers Sejlklub.

Terminalen er beliggende ca. 2,5 meter over havnens middelvandstands niveau.

## 12) Lokaliseringsovervejelser

Yaras terminal i Randers er etableret i 2002. Da virksomheden modtager ca. 90 % af gødningen af søvejen, er en havneplacering afgørende, og Randers Havn ligger godt placeret i forhold til landbrug og gartnerier i Jylland, som er hovedaftager af Yaras produkter. Virksomheden har desuden tidsvarende faciliteter.

## 13) Daglige driftstider

Gødningsterminalens driftstider er kl.07.00 -15.00 på hverdage. Perioden fra november til slut april er terminalens højsæson med et øget aktivitetsniveau og driftstiderne er her 06.00-18.00. Undtagelsesvis kan der forekomme aktivitet i døgndrift, og der kan til tider forekomme drift i weekender og på helligdage.

Virksomheden beskæftiger seks medarbejdere, hvoraf to er administrativt personale og fire er operatører.

## 14) Til- og frakørselsforhold

Gødningen ankommer primært af søvejen til terminalen. Ca. 10 % af de gødningsprodukter, terminalen modtager, leveres med lastbil.

Skibsstørrelserne er typisk mellem 2.000 og 4.000 tons. Med håndtering af 250.000 tons/år vil der ankomme ca. 75 skibsanløb pr. år.

Næsten al transport af gødning fra Yara foregår med lastbil. Der vil køre ca. 40 biler/døgn.

Al til- og frakørsel til gødningsterminalen foregår ad Tronholmen.

## E. Tegninger over virksomhedens indretning

### 15) Tegningsmateriale

Tegningsmateriale til denne ansøgning omfatter:

Bilag A - Kloakplan og afløbsplan

## F. Beskrivelse af virksomhedens produktion

### 16) Produktionskapacitet og forbrug

Yaras terminal i Randers har oplag af fire typer gødningsprodukter, henholdsvis NPK, sulfan, kalkammonsalpeter og Axan:

- › NPK  
Alle Yara's NPK gødninger er ikke klassificeret som farlige iht. direktivet 1999/45/EF. Alle Yara's NPK gødninger er af type C, dvs. de er selvslukkende og gasudviklingen ophører når varmekilden ophører/fjernes.  
Definition på A, B og C gødninger (trugtest) benyttes kun på NPK typer.
- › Sulfan  
Sulfan (NS 24 -7) Indeholder mindre end 70% ammoniumnitrat (24% kvælstof).  
Den er kvalificeret som ikke farlig iht. Direktivet 1999/45/EF. Sulfan er ikke brandnærende. Der er ingen krav om detonationstest. Sulfan kan opbevares uden restriktioner og der er ingen krav om anmeldelse til brandmyndighederne.
- › Kalkammonsalpeter  
Kalkammonsalpeter (N27) er ikke kvalificeret som farligt iht. direktivet 1999/45/EF. Indeholder mere end 70 % ammoniumnitrat, men er udelukkende tilsat kalk/dolomit ud over kvælstof. Kalkammonsalpeter er ikke brandnærende og der er ingen krav om detonationstest. Kalkammonsalpeter kan opbevares uden restriktioner og der er ingen krav om anmeldelse til brandmyndigheder.
- › Axan  
Axan af typen NS 27-4 indeholder mere end 70 % ammoniumnitrat, men under 28% N.  
Mht. til Seveso direktivet skal opbevaringsreglerne følges og for Randers terminalen gælder, at terminalen skal efterleve kravene, som kolonne 3- virksomhed, derfor er denne redegørelse udarbejdet.



Lagerkapaciteten er samlet på 46.400 ton, hvoraf bulklageret har en kapacitet på 14.000 ton, storsækkelageret på 17.400 ton og telthallen på 15.000 ton.

Den samlede omsætning er 250.000 ton/år.

Virksomhedens årlige forbrug omfatter desuden:

- › 250.000 sække lavet af Polypropylen
- › 35.000 liter diesel til gummiged
- › 15.000 liter fyringsolie i alt til opvarmning af kontorbygninger og opsækningsrum
- › 168.000 kWh elforbrug
- › 100 m<sup>3</sup> vandforbrug

## 17) Procesforløb

Gødningsterminalens hovedopgave er at modtage og distribuere gødningsprodukter. Produkterne modtages i løs vægt og leveres videre til kunden i storsække eller som bulkmateriale, enten direkte ved losning af båd eller efter mellemlagring fra et af bulkfagene i bulklageret.

Produkterne gennemgår ikke en videre oparbejdning ved kemisk reaktion eller blanding.

Gødningen udsættes ikke for tryk eller temperaturforhøjelse under håndteringsprocesserne.

### Losning

Losning af produkterne sker hovedsageligt fra skibe med en skibsstørrelse på ca. 2000-4000 ton. Gødningen losses fra skibene til lossetragten på kajen, og herfra transporteres produktet med et internt transportbånd til et af bulkfagene i terminalens bulklager. Transportbåndet har en kapacitet på 500 ton pr. time. Skibene og transportbåndet er overdækkede, og der åbnes kun for skibene under losningen. Hovedparten af gødningen opsækkes i storsække på 750 kg. En mindre del af det tilførte gødning bliver direkte bulkklæst fra lossetragt til lastbil.

Ca. 10 % af de gødningsprodukter, terminalen modtager, leveres med lastbil. Produkterne aflæsses gennem et påslag indendørs og føres via transportbånd og elevator til opsækning.

### Opbevaring

Produkterne føres enten til bulkhallen eller opsækningshallen med transportbåndet. Begge haller er overdækkede. Opsækningen kan forgå sideløbende med losningen, idet gødningen fra bulklageret, via gulvtragt og elevator, transporteres til storsæk-

keanlægget. Efter påfyldning i storsække transporteres sækken til varens placering i storsækkelageret, i hallen ved opsækningen eller i telthallen.

Bulklageret har en kapacitet på 14.000 ton, fordelt i 5 fag. Gødningen udlægges i det forudbestemte afsnit via transportbåndet, således at placering sker i den korrekte position. På Figur 4 ses en af cellerne i bulklageret.



*Figur 4: Celle i bulklager med gødning.*

Sækkelageret er ét stort lokale, således at flere forskellige varetyper kan lagres i varierende mængde. Det eksisterende storsækkelager har en kapacitet på 15.000 ton. Heri vil der både blive opbevaret Axan og anden gødning i storsække. Hallen er forsynet med 14 stk. porte. Axan i storsække vil blive oplagret i port 1-5. Storsækkelageret ses på Figur 5.



Figur 5: Storsækkelageret med opsækket gødning.

Telthallen har en kapacitet på 15.000 tons. Denne hal benyttes til oplagring af gødning i storsække. Der vil ikke blive oplagret Axan heri.

Den eksisterende hal ved opsækningen udvides og heri kan der opbevares gødning i sække – dog ikke Axan. Kapaciteten heraf er 2.400 tons.

#### Opsækning

Produkterne pakkes i storsække på 750 kg, som mellemlagres på terminalen og siden læsses på bil ved direkte losning fra båden eller via påslag.

#### Lagerstyring

Yara Danmark bruger edb-systemet SAP til lagerstyring, alle bevægelser registreres online, hvilket betyder, at lagerbeholdningerne er opdateret omgående ved modtagelse eller udlevering. Lagerlister kan trækkes efter behov og vil til enhver tid kunne fremlægges til dokumentation for den oplagrede mængde Axan.

Det er terminalchefens ansvar, at lageret maksimalt indeholder den mængde, som lagret er godkendt til. Dette styres i tæt samarbejde med Yara Danmarks centrale logistik.

## 18) Energianlæg

På virksomheden findes et oliefyr, der bruges i forbindelse med opvarmning af kontorbygninger og opsækningsrum. Oliefyret har en ydelse på 63 kW og er derfor ikke selvstændigt godkendelsespligtigt. Olieforbruget er på ca. 15.000 l/år.

## 19) Driftsforstyrrelser eller uheld

Udendørs spild af gødning kan medføre udslip til kloak og fjord. For at minimere dette, foretages håndtering - bortset fra losning - indendørs. Lastbiler på- og aflæsses indendørs. Ved udkørsel fra bulkhallen kan der sidde gødningrester under hjulene. Dette vil omgående blive fejret op med kost. Dette gælder ligeledes spild i for-

bindelse med pålæsning af læssetragten. I tilfælde af at det spildte gødning skulle blive vådt, suges dette op med sand, og sandet indeholdende gødningen afhændes af landmænd.

For at minimere brand til et minimum, er der fortaget en række forholdsregler jfr. bekendtgørelse om nitratholdige gødningsstoffer, nemlig:

- › Alle gødninger selvslukkende og ikke detonerbare.
- › Der oplagres ikke brandbart materiale sammen med gødning.
- › Køretøjer parkeres/henstilles ikke i nærheden af gødning
- › Faste bygninger er udført af ikke brændbart materiale.
- › Læssemaskiner er udrustet med ildslukkere.

For yderligere beskrivelse og vurdering af risikoforhold henvises til sikkerhedsrapporten.

## G. Oplysninger om valg af den bedste tilgængelige teknik (BAT)

### 20) Muligheder for anvendelse af BAT

Redegørelsen i dette afsnit tager udgangspunkt i relevante punkter på BAT tjeklisten for emissioner fra oplag.

Begrænsning af støvemissioner:

- › Gødningen er overfladebehandlet bl.a. for at forebygge støvgener i forbindelse med håndteringen.
- › Der er ikke udendørs åbne oplag på virksomheden.
- › Al oplagring forekommer indendørs.
- › Der anvendes lagerceller for oplagringsmængder på mindre en 2500 kg.
- › Udendørs transportbånd samt skibe er overdækkede.
- › Der anvendes mekanisk skovl, hvor faldhøjden ved læsning reduceres.
- › Der anvendes asfalt/betonbelægning på hele pladsen, hvor lastbil- og gummi-gedkørsel forekommer.
- › For at undgå støvgener og udledning af gødning til fjorden bliver gødnings-spild straks opsamlet med kost.
- › Der er filter på samtlige ventilationsafkast.

Sikring ved uheld og brand:

- › Der er udarbejdet en risikorapport for virksomheden, hvor virksomhedens sikkerhedsniveau for mennesker og miljø er beskrevet. Der henvises til sikker-

hedsrapporten for en nærmere beskrivelse af virksomhedens sikkerhedsniveau og de foranstaltninger der er truffet for at forebygge og begrænse uheld.

## H. Oplysninger om forurening og forureningsbegrænsende foranstaltninger

### Luftforurening

#### 21) Emissioner

##### Luft

Da oliefyret er mindre end 120kW er det ikke omfattet af luftvejledningen.

##### Lugt

Yaras gødningsprodukter lugter ikke, og virksomheden giver derfor ikke lugtgener i omgivelserne. Gødningsoplaget er ikke lugtdannende i væsentlig grad.

##### Støv

Der er filtre på udsugning fra opsækning.

#### 22) Emissioner fra diffuse kilder

##### Støv

Der kan forekomme støvdannelse ved tragtmunding på lossetrakten på kajen, når der losses løs gødning fra skibe. Anden håndteringen af løs gødning foregår i de lukkede lagerhaller.

Gødningen er overfladebehandlet og diffust støv vil derfor være minimal, se Figur 6.



Figur 6: Overfladebehandlet gødning fra Yara Danmark.

### 23) Afkasthøjder

Der forekommer udelukkende ventilationsafkast med filter ved opsækningsrummet. Afkast findes i elevatortårn som har en taghøjde på 22 meter. På toppen af taget findes ventilationsafkastet.

### Spildevand

#### 24) og 25) Spildevand og overfladevand

Spildevand

Der forekommer ikke noget processpildevand fra håndtering af gødning, idet læsning af løsvare foregår indendørs og evt. udendørs spild opsamles straks.

Sanitært spildevand afledes til kommunalt rensningsanlæg.

Overfladevand

Overfladevand ledes til Randers Fjord gennem sandfilter og som nævnt ovenfor vil udendørs spild opsamles straks.

På de udendørs arealer kan der forekomme spild. Der vil være en mindre del som ikke kan fejes op, og dette vil i forbindelse med regn blive udvasket i havnebassinet via regnvandssystemet sammen med overfladevandet - se også afsnit 19. Området for losning af gødning har fået ny belægning af asfalt i forbindelse med en reovering af kajområdet. I denne forbindelse er afløbssystemet på kajområdet også blevet fornyet. På arealet udfor de tre haller er der fald mod tre nedløbsbrønde på.

### 26) Basisoplysninger

Der søges ikke om udledning af processpildevand til recipienter.



Der søges om tilladelse til direkte udledning af regnvand indeholdende gødningsrester. Regnvandet kan indholde rester af gødningspild, hvilket vil blive udledt med regnvand. Denne udledning vil ligge på ca. 50-100 kg gødning/år. Det skal dog bemærkes, at dette tal er antaget og meget usikkert. I VVM redegørelsen behandles denne udlednings påvirkning af Natura 2000 områder i Randers Fjord.

## 27) Udledning af forurenende stoffer

Se punkt 26.

## 28) Udledning af kvælstof og fosfor

Se punkt 26.

## Støj

### 29) Støj og vibrationskilder

Der er ikke væsentlige stationære støjkluder. Maskiner til opsækning og transport af gødning er placeret indendørs og giver derfor ikke noget betydende støjbidrag. Fragtskibene vil have deres hovedmotor slukket, når de ligger i havn. Kun ved sjældne tilfælde vil hjælpemotorerne være tændt for at generere strøm.

De væsentlige støjkluder, der forekommer på virksomheden vil derfor være:

- > Støj fra kørsel med frontlæsser
- > Støj fra lastbiler
- > Udendørs transportbånd

Støj fra kørsel med frontlæssere og lastbiler forekommer i terminalens åbningstid, hvilket hovedsageligt er i dagtimerne. Der forekommer dog en times natarbejde mellem kl. 06.00-07.00.<sup>1</sup>

Virksomheden beskæftiger seks medarbejdere, hvoraf to er administrativt personale og fire er operatører.

Virksomhedens driftstider er kl. 07.00-15.00 på hverdage og undtagelsesvis kan der forekomme aktivitet i døgndrift, i weekender eller på helligdage. Den største aktivitetsperiode ligger fra november til slut april, og for denne periode vil arbejdstiden vil være kl. 06.00-18.00, og der vil ikke forekomme aften og nat arbejde. Der vil dog forekomme arbejde i 3-4 weekender i denne periode.

Der vil være kørsel med 2 stk. gummiged på pladsen ca. 10 timer om dagen samt en gummiged, der udelukkende vil køre indendørs i bulkhallen. Derudover vil der

---

<sup>1</sup> Miljøstyrelsen, 2006, Støjkortlægning og støjhandlingsplaner, vejledning nr. 4 pp. 25

ankommer ca. 40 lastbiler per dag til pladsen i forbindelse med distribuering af gødning. Kørsel med kran vil ske i forbindelse med losning af skib.

### 30) Støjniveau

Virksomheden er ikke markeret med \* på listen i godkendelsesbekendtgørelsens bilag 2. Ansøgningen er derfor ikke vedlagt beregning af det samlede støjniveau.

## Affald

### 31) Affaldstyper og mængder

Der forekommer kun beskedne mængder affald fra gødningslageret, og dette vil primært bestå af emballage til tomme storsække og sekundært af pap og papir.

Desuden kan der forekomme evt. gødningsspild fra håndtering. Dette vil typisk bestå af en blanding af gødning og sand, hvor sandet stammer fra opsugning af fugt. Dette vil blive afhændet til landbrug til gødningsformål.

### 32 og 33) Affaldshåndtering, nyttiggørelse og bortskaffelse

Emballage, pap og papir samles i en container som tømmes ca. 10-12 gange pr. år.

Evt. gødningsspild opsamles straks, fyldes i storsække og genanvendes efterfølgende.

Evt. andet affald håndteres efter kommunens anvisninger.

## Jord og grundvand

### 34) Beskyttelse af jord og grundvand

Hele havneområdet og hallerne har fast belægning i form af asfalt og beton. Det vurderes derfor, at der ikke er risiko for forurening af jorden eller grundvandet.

Der er ikke særlige grundvandsinteresser i området.

## I. Forslag til vilkår og egenkontrol

### 35) Forslag til vilkår og egenkontrollvilkår

I forbindelse med forslag til vilkår tages der udgangspunkt i standardvilkår for følgende listepunkt: E207: Foderstofvirksomheder med en kapacitet på mindst 6 tons pr. time. Grønttørring og grøntpilleproduktion. Trættørring og træpilleproduktion.

Virksomheden er ikke omfattet af ovenstående listepunkt, men "oplagring og udlevering af gødning" er nævnt som en aktivitet, der ligger inden for punktets anvendelsesområde. Numrene nedenfor refererer til standardvilkår for listepunkt: E207. Visse af standardvilkårene er skrevet om, mens andre er slettet. Dette er sket for at tilpasse dem til den aktuelle virksomhed.

#### **Generelt**

1. Ved ophør af virksomhedens drift skal virksomheden træffe de nødvendige foranstaltninger for at undgå forureningsfare og for at bringe stedet tilbage i tilfredsstillende tilstand. En redegørelse for disse foranstaltninger skal fremsendes til tilsynsmyndigheden senest 3 måneder før driften ophører.
2. Hvor der i vilkårene anvendes betegnelsen "befæstet areal" menes en fast belægning, der giver mulighed for opsamling af spild og kontrolleret afledning af nedbør. Hvor der i vilkårene anvendes betegnelsen »tæt belægning« menes en fast belægning, der i løbet af påvirkningstiden er uigennemtrængelig for de forurenende stoffer, der håndteres på arealet.

#### **Indretning og drift**

3. Virksomheden må ikke give anledning til lugt- og støvgener uden for virksomhedens område, der er væsentlige efter tilsynsmyndighedens vurdering.
4. Udlevering af støvende varer må kun ske til overdækkede lastbiler.
7. Afsug fra opsækningsanlæg skal renses i filtre.

#### **Affald**

13. Farligt affald skal opbevares i egnede beholdere, der er markeret, så det tydeligt fremgår, hvad de indeholder.

#### **Beskyttelse af jord, grundvand og overfladevand**

16. Pålæsning på lastbiler samt opbevaring og håndtering af løs gødningsstof skal ske under tag.

20. Flydende farligt affald skal opbevares under tag og være beskyttet mod vejrlig. Oplagspladsen skal have en tæt belægning og være indrettet således, at spild kan holdes inden for et afgrænset område og uden mulighed for afløb til jord og grundvand, overfladevand eller kloak. Området skal kunne rumme indholdet af den største beholder, der opbevares.

#### **Oplag af olieprodukter, herunder motorbrændstof**

21. Overjordiske tanke med fyringsolie og motorbrændstof skal sikres mod påkørsel. Påfyldningsstude og aftapningsordninger for olieprodukter, herunder motorbrændstof, skal placeres inden for konturer af en tæt belægning med kontrolleret afledning af afløbsvandet. Eventuelt spild skal kunne opsamles i en tæt spildbakke eller en grube. En eventuel udendørs spildbakke eller grube skal tømmes, således at regnvand i bunden maksimalt udgør 10 % af spildbakkens eller grubens volumen.

#### **Driftskontrol**

23. Filtre på afsug fra opsækningsanlæg skal hver 3. måned inspiceres på filtrets renluftside for støvaflejringer som indikation for utætheder.

25. Filterindsatse skal efterses hvert halve år, dog mindst for hver 3.000 driftstimer. Filterindsatse skal skiftes ved synlig slitage eller i tilfælde af synlig støvemission i perioden mellem inspektionerne.

26. Virksomheden skal løbende og mindst 1 gang årligt foretage visuel kontrol for utætheder, revnedannelser og vedligeholdelsesstand af tætte belægninger, jf. vilkår 16 og 20. Eventuelle utætheder skal udbedres hurtigst muligt.

#### **Driftsjournal**

30. Der skal føres driftsjournal med angivelse af:

– Dato for eftersyn af alle filtre, herunder oplysninger om filterbrud og udskiftning af filtermateriale.

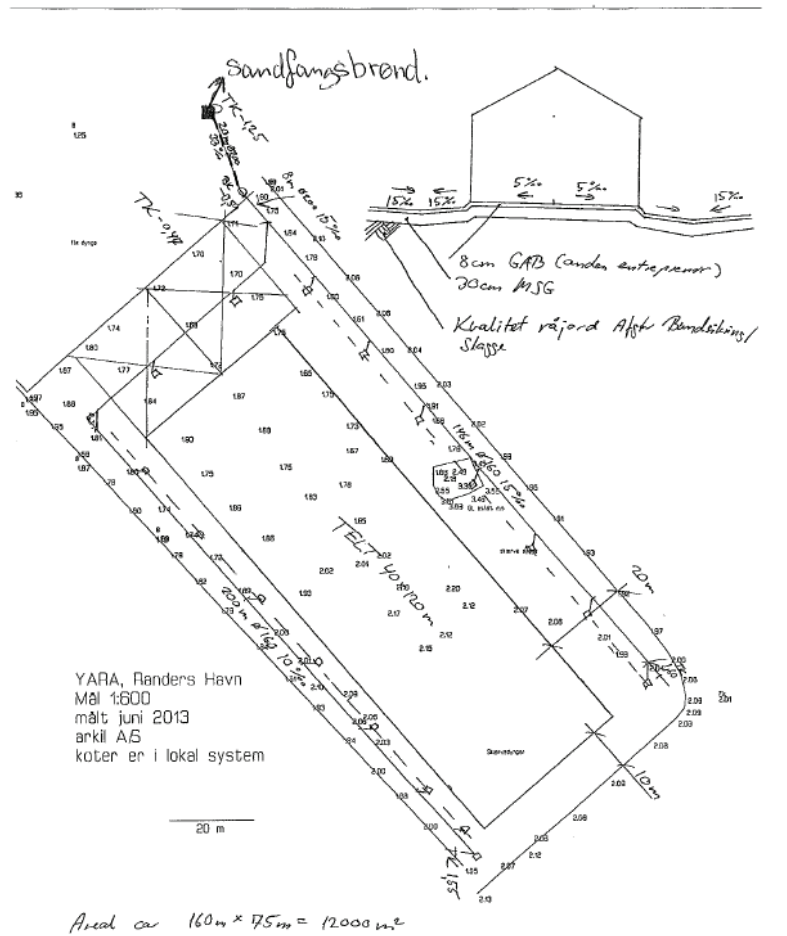
– Dato for visuel kontrol for utætheder, revnedannelser og vedligeholdelsesstand af tætte belægninger, hvor der håndteres flydende kemikalier, farligt affald og øvrige olieprodukter samt dato for eventuelle udbedringer af revner eller andre skader.

Driftsjournalen skal opbevares på virksomheden i mindst 5 år og være tilgængelig for tilsynsmyndigheden.

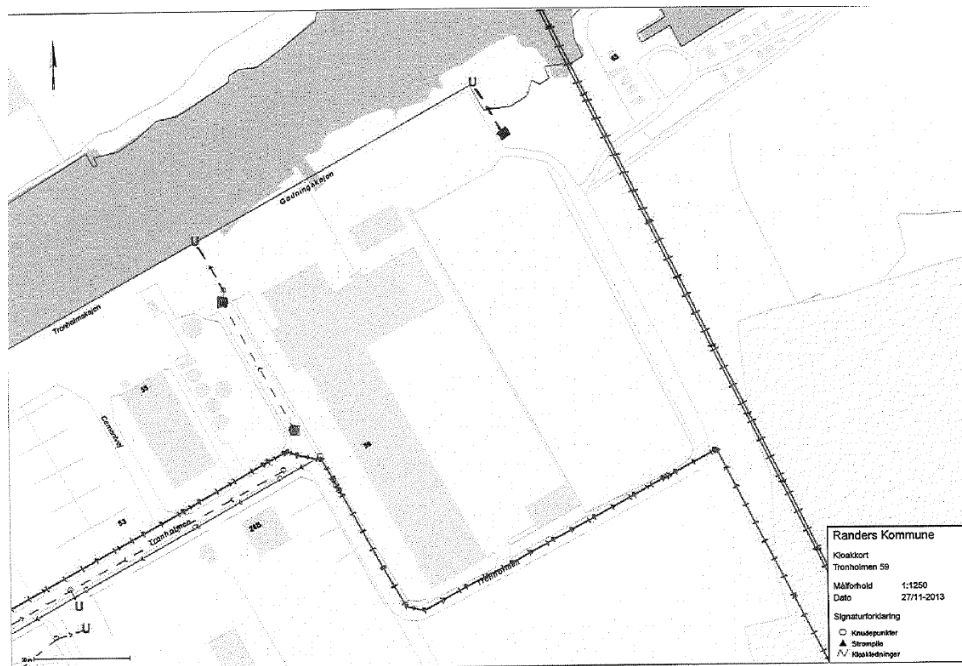
#### **Andet**

- › Opgørelser over gødningsmængder pr. måned forefindes i Yara Danmarks lagerstyringssystem SAP og kan udleveres ved myndighedernes forespørgsel
- › Opretholdelse af rutiner for opsamling af spild (er beskrevet i afsnit 19).
- › Registrering af miljøhæld og væsentlige nærved miljøhæld.
- › Axan må kun opbevares i bulklageret samt i storsækkelageret og i de anførte maksimale mængder henholdsvis 14.000 tons og 5.500 tons.

## Bilag A Kloakplan og afløbsplan



Figur 7: Placering af sandfangsbrønd på telpladsen.



Figur 8: Oversigt over Yaras område. Linjerne markerer kloakledningerne, hvor pilene viser strømretningen.

## **Bilag B: Kort over virksomhedens beliggenhed i 1:25.000**





Miljøministeriet

Målforhold

1:25000

Dato

23/5-2014

Signaturforklaring

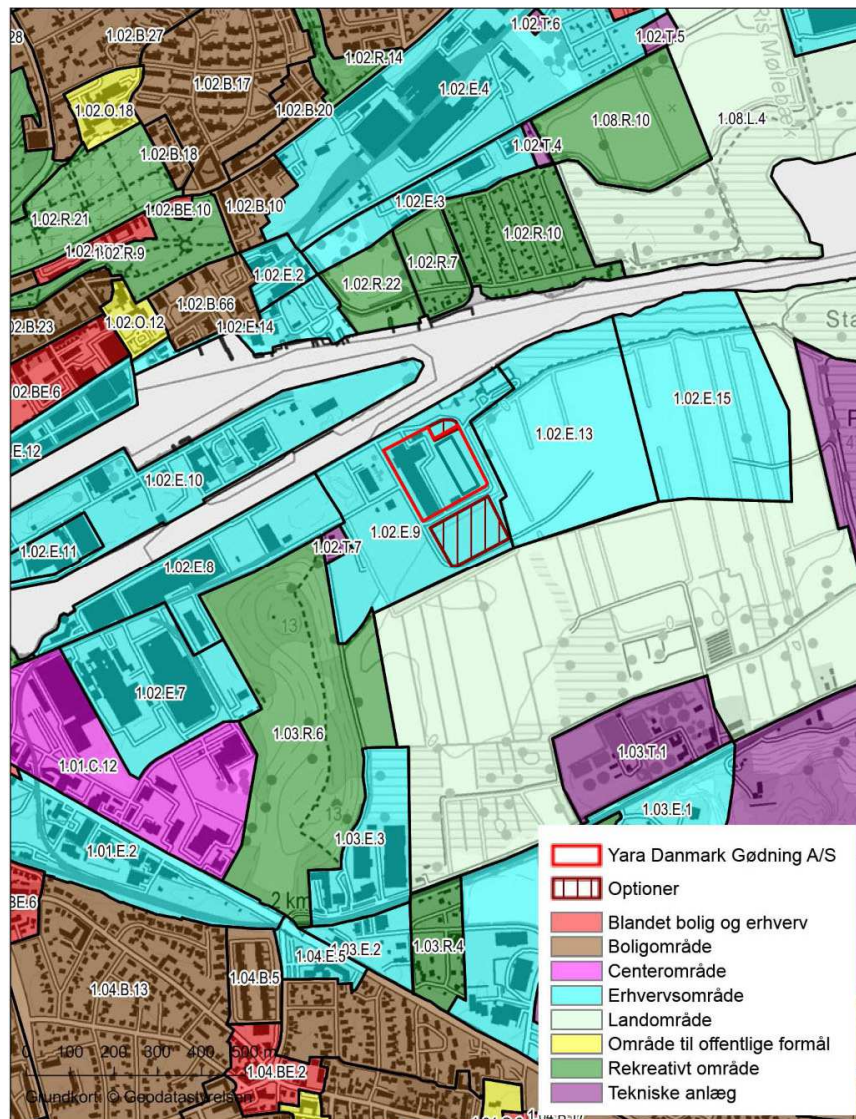
Skærmkort

500 m  
© Geodatastyrelsen

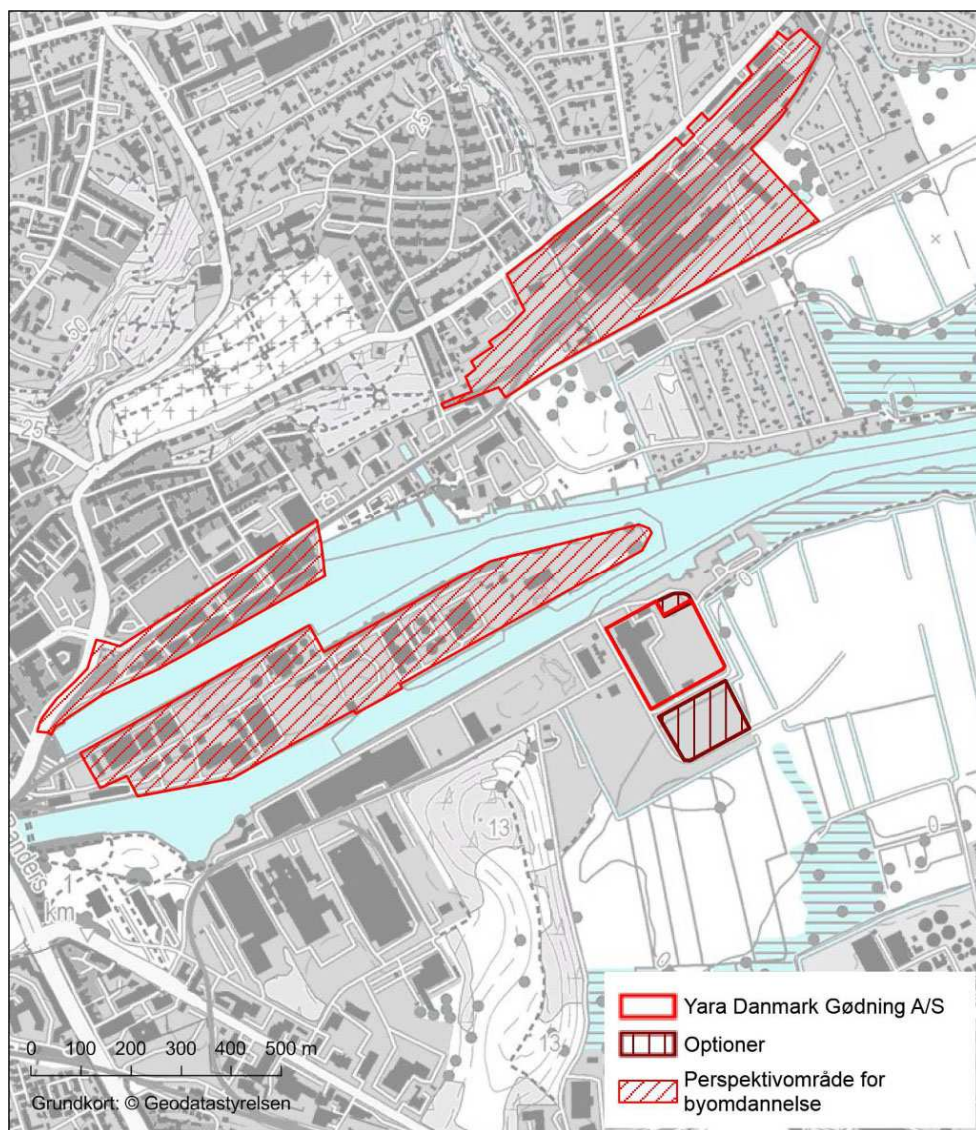
## **Bilag C: Virksomhedens omgivelser (temakort)**



## Bilag C: Virksomhedens omgivelser (temakort)



Temakort: Kommuneplanens rammeområder



*Perspektivområder for byomdannelse*

## **Bilag D: Lovgrundlag - Referenceliste**

1. Bekendtgørelse af lov om miljøbeskyttelse, Lovbekendtgørelse nr. 879 af 26. juni 2010
2. Bekendtgørelse om kontrol med risikoen for større uheld med farlige stoffer, Bekendtgørelse nr. 1666 af 14. december 2006
3. Bekendtgørelse om godkendelse af listevirksomhed, Bekendtgørelse nr. 1454 af 20. december 2012
4. Bekendtgørelse om indretning, etablering og drift af olietanke, rørsystemer og pipelines, BEK. Nr. 725 af 3. juli 2008.
5. Bekendtgørelse om affald, Bekendtgørelse nr. 1415 af 12. december 2011
6. Bekendtgørelse af lov om forurenede jord nr. 1427 af 4. december 2009
7. Begrænsning af lugtgener fra virksomheder, Vejledning fra Miljøstyrelsen Nr. 4 1985
8. Vejledning fra Miljøstyrelsen nr. 2, 2001. Luftvejledningen – Begrænsning af luftforurening fra virksomheder
9. Miljøstyrelsen, p.t. nr. 6/1984 om Måling af ekstern støj og nr. 5/1993 om Beregning af ekstern støj fra virksomheder
10. Bekendtgørelse om nitratholdige gødningsstoffer nr. 328 af 8. juli 1983
11. Bekendtgørelse om vurdering af visse offentlige og private anlægs virkning på miljøet (VVM) i medfør af lov om planlægning nr. 1654 af 27. december 2013

## **Bilag E: Liste over sagens akter**

131214	Ansøgning om miljøgodkendelse
310114	Diverse oplysninger til miljøansøgningen
310114	Opdateret sikkerhedsrapport samt anmeldelse
070214	Supplerende oplysninger vedr. risikoforhold
110214	Supplerende oplysninger vedr. støvfiltre
140214	Supplerende oplysninger vedr. spildevand
190314	Supplerende oplysninger vedr. støj
010414	Supplerende oplysninger vedr. støj- og risikoforhold
280414	Supplerende oplysninger vedr. udendørseksponering
230514	Supplerende oplysninger vedr. støjforhold
120814	Supplerende oplysninger vedr. risikoforhold
150814	Opdateret risikoanmeldelse og aktionsliste