



## Miljøgodkendelse og spildevandstilladelse

HTH Køkkener A/S Unoform - Nobia Denmark A/S,  
Fabriksvej 7, 9640 Farsø



VESTHIMMERLANDS  
KOMMUNE  
*- lyst til at gøre en forskel*

## Indhold

|   |    |
|---|----|
| Afgørelse.....  | 4  |
| Sammendrag .....  | 5  |
| Vilkår .....  | 6  |
| Standardvilkår.....   | 6  |
| Generelt.....   | 6  |
| Indretning og drift.....  | 6  |
| Luftforurening .....  | 6  |
| Affald.....   | 7  |
| Beskyttelse af jord, grundvand og overfladevand. ....                   | 7  |
| Egenkontrol .....   | 7  |
| Supplerende vilkår.....   | 9  |
| Generelt.....   | 9  |
| Indretning og drift.....  | 9  |
| Luftforurening .....  | 9  |
| Støj .....  | 9  |
| Lavfrekvent støj, infralyd og vibrationer.....                          | 10 |
| Lugt.....   | 11 |
| Beskyttelse af jord, grundvand og overfladevand .....                   | 11 |
| Egenkontrol .....   | 11 |
| Tilsyn og Kontrol.....  | 11 |
| Ændringer på virksomheden .....   | 11 |
| Virksomhedens ophør .....   | 11 |
| Spildevandstilladelse.....  | 12 |
| Miljøteknisk beskrivelse og vurdering.....                              | 14 |
| Beskrivelse af virksomheden.....  | 14 |
| Beliggenhed og fysisk planlægning.....                                  | 14 |
| Etablering .....  | 14 |
| Produkt .....   | 15 |
| Indretning og drift .....   | 15 |
| Driftstid/ansatte.....  | 15 |
| Maskiner/anlæg .....  | 16 |
| Råvarer, hjælpestoffer, energi og vand .....                            | 16 |
| Forslag til egenkontrol .....   | 17 |
| Støj, lavfrekvent støj, infralyd og vibrationer .....                   | 17 |
| Luft og lugt.....   | 17 |
| Affald .....  | 18 |
| Jordforurening og grundvand .....                                       | 18 |
| Overjordiske eller nedgravede olietanke .....                           | 19 |
| Spildevand.....   | 19 |
| Bedst tilgængelige teknik .....   | 20 |
| Risiko .....  | 20 |
| VOC.....  | 20 |
| Mulige driftsforstyrrelser eller uheld .....                            | 20 |
| Virksomhedens relationer til Miljøbeskyttelseslovens §§ 34 og 40a ..... | 21 |
| VVM.....  | 21 |
| Vandplaner .....  | 21 |
| Øvrige oplysninger.....   | 21 |
| Andre miljøregler .....   | 21 |
| Retsbeskyttelse .....   | 22 |
| Lovgivning .....  | 22 |
| Offentliggørelse .....  | 22 |
| Tilsynsmyndighed.....   | 22 |
| Klagevejledning .....   | 22 |
| Underretning.....   | 23 |
| Bilagliste .....  | 23 |
| Bilag 1: Stamoplysninger .....  | 24 |
| Bilag 2: Oversigtskort.....   | 25 |

|   |    |
|---|----|
| Bilag 3: Virksomhedens placering samt kommuneplanens områdebestemmelser ..... | 26 |
| Bilag 4: Procesforløb .....   | 27 |
| Bilag 5: Placering af luftafkast .....  | 28 |

# Afgørelse

Der meddeles miljøgodkendelse og spildevandstilladelse i henhold til miljøbeskyttelseslovens<sup>1</sup> § 28 og § 33 jf. lovens kapitel 5.

## Ansøger:

Steen Skorstengaard Kristensen, tlf.: 72 14 79 01, mobil: 40 60 36 51, mail: [skr@unoform.com](mailto:skr@unoform.com)

## Virksomhed:

HTH Køkkener A/S Unoform - Nobia Denmark A/S  
Fabriksvej 7, 9640 Farsø,  
CVR nr. 89645417, P nr. 1009126607

Matr. nr.: 9eø og 9fq, Farsø By, Farsø

## Godkendelsen omfatter:

Anlæg til træbearbejdning, herunder udskæring af emner, spånudsugning, finering af emner, overfladebehandling af træ, oplagring af træ og færdigvarer samt varmeproduktion.

Virksomheden har dermed aktiviteter indenfor følgende listepunkter:

E215 - Virksomheder, der foretager vacuum- og/eller dypimprægnering af træ eller overfladebehandling af træ, når kapaciteten til forbrug af organiske opløsningsmidler overstiger 6 kg pr. time. Bortset fra virksomheder, der er omfattet af listepunkt 6.7 og/eller 6.10 i bilag 1.

## Vurdering

I miljøgodkendelsen er der taget stilling til alle virksomhedens processer. Det er kommunens vurdering, at virksomheden ikke vil medføre væsentlige påvirkninger på miljøet, når de anførte vilkår overholdes.

Dato: 8. april 2015

Udarbejdet af:

Bettina Dahl Pedersen  
Miljøsagsbehandler

|                              |                  |
|------------------------------|------------------|
| Godkendelse er gældende fra: | 15. april 2015   |
| Klagefrist udløber:          | 13. maj 2015     |
| Søgsmålsfrist udløber:       | 15. oktober 2015 |
| Sagsnr.:                     | 820-2015-2169    |

---

<sup>1</sup> [Bekendtgørelse af lov om miljøbeskyttelse, LBK nr. 879 af 26. juni 2010 med senere ændringer](#)

# Sammendrag

Der meddeles miljøgodkendelse og spildevandstilladelse til HTH Køkkener A/S Unoforms anlæg til træbearbejdning, herunder udskæring af emner, spånudsugning, finering af emner, overfladebehandling af træ, oplagring af træ og færdigvarer.

Virksomheden har ansøgt om miljøgodkendelse, da ændringer i form af øget produktionen, gør, at virksomhedens kapacitet til forbrug af organiske opløsningsmidler overstiger 6 kg pr. time. Virksomheden har været drevet på adressen siden 1. januar 1998 og var tidligere registreret som E52: "Savværker med kapacitet for produktion af råtræ på mindre end 50.000 m<sup>3</sup> fast masse pr. år af nåltræ eller mindre end 10.000 m<sup>3</sup> fast masse pr. år af løvtræ eller med en samlet kapacitet for produktion af mindre end 50.000 m<sup>3</sup> fast masse af nåle- og løvtræ pr. år. Møbelfabriker og maskinsnedkerier. Bygnings-snedkerier med et nettoproduktionsareal på mere end 200 m<sup>2</sup>" under Brugerbetalingsbekendtgørelsen<sup>2</sup>

Virksomheden er omfattet af listepunkt E215 jf. bilag 2 i godkendelsesbekendtgørelsen<sup>3</sup>.

I bekendtgørelse om standardvilkår i godkendelse af virksomhed<sup>4</sup> er der fastsat standardvilkår, der skal bruges ved godkendelse af listevirksomhed af brancher nævnt i denne bekendtgørelse. Der er opstillet standardvilkår for listepunkt E215.

Standardvilkårene er repræsentative og baseret på den bedste tilgængelige teknik for branchen. Vilkår, der er vurderet ikke relevant for virksomheden, er ikke medtaget.

Ud over standardvilkårene er der opstillet en række supplerende vilkår, blandt andet vedrørende støj og spildevand, som ikke er omfattet af standardvilkårene.

Som grundlag for behandling af ansøgningen er der indgået følgende materiale:

- Ansøgning om miljøgodkendelse, modtaget den 8. januar 2015.
- Supplerende oplysninger af 27. januar 2015.
- Supplerende oplysninger af 20. februar 2015.

Der er med denne miljøgodkendelse ikke taget stilling til eventuel godkendelse efter anden lovgivning – for eksempel bygge lov eller arbejdsmiljøloven.

---

<sup>2</sup> [Bekendtgørelse om brugerbetaling for godkendelse og tilsyn efter lov om miljøbeskyttelse og lov om miljøgodkendelse m.v. af husdyrbrug, BEK nr. 463 af 21. maj 2007 med senere ændringer](#)

<sup>3</sup> [Bekendtgørelse om godkendelse af listevirksomhed, BEK nr. 669 af 18. juni 2014 med senere ændringer](#)

<sup>4</sup> [Bekendtgørelse om standardvilkår i godkendelse af listevirksomhed, BEK nr. 682 af 18. juni 2014](#)

# Vilkår

## Standardvilkår

### Generelt

1. Ved ophør af virksomhedens drift skal virksomheden træffe de nødvendige foranstaltninger for at undgå forureningsfare og for at bringe stedet tilbage i tilfredsstillende tilstand. En redegørelse for disse foranstaltninger skal fremsendes til tilsynsmyndigheden senest 3 måneder før driften ophører.
2. Hvor der i vilkårene anvendes betegnelsen "befæstet areal" menes en fast belægning, der giver mulighed for opsamling af spild og kontrolleret afledning af nedbør. Hvor der i vilkårene anvendes betegnelsen "tæt belægning" menes en fast belægning, der i løbet af påvirkningstiden er uigennemtrængelig for de forurenende stoffer, der håndteres på arealet.

### Indretning og drift

3. I procesafkast, hvor massestrømsgrænsen er overskredet, og der er fastsat emissionsgrænseværdi(er) ifølge vilkår 10, 11 og 12, skal der indrettes målesteder i alle afkast, der bidrager med mere end 10% af massestrømsgrænsen. Målestederne skal indrettes og placeres, som anført under punkterne 8.2.3.3 - 8.2.3.8 i Miljøstyrelsens vejledning nr. 2/2001 Luftvejledningen. Målestederne skal være placeret, inden procesluften blandes med andre luftstrømme, f.eks. rumluft og afkastluft fra andre processer jf. pkt. 3.1.2 i Luftvejledningen.

#### *Særligt for vakuuminprægning, dypimprægning og tørreanlæg*

4. Ikke relevant for virksomheden.
5. Ikke relevant for virksomheden.
6. Ikke relevant for virksomheden.
7. Ikke relevant for virksomheden.
8. Ikke relevant for virksomheden..

#### *Særligt for male-, lakerings- og bejdseanlæg*

9. Døre, vinduer og porte til produktionshallen skal holdes lukkede ved malingspåføring, undtagen i forbindelse med nødvendig ind- og udtransport, for at undgå diffus luftforurening.
10. Ikke relevant for virksomheden.

#### *Særligt for spånudsugningsanlæg*

11. Hele spånudsugningssystemet, og specielt luger og lemme i filteret, skal være tætte og vedligeholdes, så de forbliver tætte.

### Luftforurening

12. Ikke relevant for virksomheden.

13. Såfremt massestrømsgrænsen for blandingsfortynder på 6250 g/h overskrides, skal emissionsgrænseværdien for overfladebehandlingsmidler (blandingsfortynder) på 300 mg/m<sup>3</sup> overholdes.
14. Hvis virksomheden har aktiviteter i form af træbearbejdning, og massestrømsgrænsen på 100 g/h er overskredet, fastsættes en emissionsgrænseværdi for træstøv på 5 mg/normal m<sup>3</sup>.
15. Hvis der udføres træbearbejdning, fastsættes en B-værdi for træstøv på 0,025 mg/normal m<sup>3</sup>.
16. Virksomheden skal overholde en B-værdi for blandingsfortynder på 0,15 mg/normal m<sup>3</sup>. Virksomheden skal overholde en afkast højde på 25 og 12 m.

#### Affald

17. Farligt affald, der ved spild kan medføre risiko for forurening af jord- og grundvand, skal opbevares i tætte, lukkede beholdere, lukket container el. lign. Beholderne skal mærkes, så det tydeligt fremgår, hvad de indeholder.
18. Støvaffald som f.eks. malingsstøv, filterstøv og filterposer skal opsamles og opbevares i tætte, lukkede beholdere, lukkede container, big-bags el. lign. og mærket med indhold.

#### Beskyttelse af jord, grundvand og overfladevand.

19. Farligt affald skal opbevares under tag og beskyttet mod vejrlig på en oplagsplads med tæt belægning. Oplagspladsen skal være indrettet således, at spild kan holdes inden for et afgrænset område og uden mulighed for afløb til jord, grundvand, overfladevand eller kloak. Området skal kunne rumme indholdet af den største beholder, der opbevares.
20. Flydende råvarer og hjælpestoffer skal opbevares under tag og beskyttet mod vejrlig på en oplagsplads med tæt belægning. Oplagspladsen skal være indrettet således, at spild kan holdes inden for et afgrænset område og uden mulighed for afløb til jord, grundvand, overfladevand eller kloak. Området skal kunne rumme indholdet af den største beholder, der opbevares. Ovennævnte gælder ikke for oplag i tanke omfattet af bekendtgørelse om indretning, etablering og drift af olietanke, rørsystemer og pipelines.
21. Spild af brændstof, olie og kemikalier skal straks opsamles. Der skal til enhver tid forefindes opsugningsmateriale på virksomheden. Alt opsamlet spild af brændstof, olie og kemikalier inkl. brugt opsugningsmateriale skal opbevares og bortskaffes som farligt affald.
22. Ikke relevant for virksomheden.

#### Egenkontrol

23. I de tilfælde, hvor der er fastsat en emissionsgrænseværdi, skal der senest 6 måneder efter, at anlægget er sat i drift, eller senest 6 måneder fra datoen om afgørelse om revurdering og herefter én gang årligt foretages præstationskontrol i de relevante afkast fra processerne vakuum- og dypimprægning, tørreanlæg, malingspåføring, flash-off zone, tørre-hærdeovn, bejdseanlæg samt spånudsugning. Præstationskontrollen gennemføres i form af 3 enkeltmålinger, hver af en varighed på 1 time, med henblik på at dokumentere, at emissionsgrænseværdierne i vilkårene 13 og 14 er overholdt. Hvis resultatet af en præstationskontrol (det aritmetiske gennemsnit af samtlige enkeltmålinger) er under 60% af emissionsgrænseværdien, kræves dog kun kontrol hvert andet år. Emissionsgrænseværdien anses for overholdt, hvis det aritmetiske gennemsnit af samtlige enkeltmålinger ved præstationskontrollen er mindre eller lig med emissionsgrænseværdien. Målingerne skal foretages under repræsentative driftsforhold (maksimal normaldrift) og skal udføres af et firma/laboratorium, der er akkrediteret hertil af Den Danske Akkrediterings- og Metrologifond eller af et tilsvarende akkrediteringsorgan, som er medunderskriver af EA's multilaterale aftale om gensidig anerkendelse. Rapport over

målingerne skal indsendes til tilsynsmyndigheden senest 2 måneder efter, at disse er foretaget.

24. Prøvetagning og analyse skal ske efter de i tabel 1 nævnte metoder eller efter internationale standarder af mindst samme analysepræcision og usikkerhedsniveau.

| <b>Tabel 1: Prøvetagnings- og analysemetoder</b>  |                            |                         |
|---|----------------------------|-------------------------|
| <b>Navn</b>   | <b>Parameter</b>           | <b>Metodeblad nr. *</b> |
| Bestemmelse af koncentrationer af specifikke opløsningsmidler i strømmende gas (adsorptionsrørmetoden) 2003           | Organiske opløsningsmidler | MEL-17                  |
| Bestemmelse af koncentrationer af gasformig TOC (total organisk carbon) i strømmende gas (flammeionisationsdetektion) | Organiske opløsningsmidler | MEL-07                  |

\* Se hjemmesiden for Miljøstyrelsens Referencelaboratorium for måling af emissioner til luften: [www.ref-lab.dk](http://www.ref-lab.dk).

25. Filteranlæg skal drives og vedligeholdes efter leverandørens anvisninger, så normal renseseffektivitet er løbende opretholdt. Driftsinstruks for anlæggene samt anvisningerne for vedligeholdelsen af disse skal være tilgængelig og forevises tilsynsmyndigheden på forlangende.
26. Renluftsiden af pose-, lamel- og lignende filtre skal efterses visuelt mindst 1 gang om måneden for kontrol af utætheder. Renluftsiden skal efterfølgende rengøres for støvaflejringer af hensyn til kommende inspektioner.
27. Virksomheden skal mindst 1 gang hvert kvartal foretage visuel kontrol af tætheden af tætte belægninger. Eventuelle utætheder skal udbedres hurtigst muligt. Tilsynsmyndigheden kan kræve, at virksomheden lader en uvildig sagkyndig foretage kontrollen, dog højst 1 gang hvert 3. år.

#### *Driftsjournal*

28. Der skal føres driftsjournal med angivelse af:
- Dato for og resultat af eftersyn af filter, herunder udskiftning af filtermateriale og reparation af filtre, jf. vilkår 25 og 26.
  - Dato for kontrol af renluftsiden af posefilter og lignende, jf. vilkår 26.
  - Årligt forbrug af råvarer opdelt på typer af: maling, lak, bejdse, imprægneringsmidler og opløsningsmidler (herunder fortynder). Datablade/leverandørbrugsanvisninger for de anvendte produkter skal kunne forevises for tilsynsmyndigheden.
  - Dato for og resultat af kontrol af spildbakker, tætte belægninger, opkanter, (nedgravede beholdere med flydende råvarer/kemikalier, olier, flydende affald) og eventuelle foretagne udbedringer, jf. vilkår 27. Driftsjournalen skal være tilgængelig for tilsynsmyndigheden og skal opbevares på virksomheden i mindst 5 år.



## Supplerende vilkår

### Generelt

29. Standardvilkår jf. branchebilag (vilkår 1-28) gælder for alle virksomhedens anlæg, og ikke kun for de aktiviteter som standardvilkårene er tilknyttet.
30. Godkendelsen bortfalder, såfremt den ikke er udnyttet inden 2 år efter, at endelig godkendelse er meddelt. Ved endelig godkendelse forstås, at eventuelle indgående klager over godkendelsen er behandlet. Godkendelsen bortfalder senest, hvis driften har været indstillet i 2 år.
31. Et eksemplar af godkendelsen skal være tilgængeligt på virksomheden.
32. Det påhviler ejer/ejere af virksomheden, at føre kontrol med at godkendelsens vilkår overholdes, samt at virksomhedens medarbejdere løbende instrueres hertil.

### Indretning og drift

33. Indretning og drift skal være i overensstemmelse med det, der er beskrevet i ansøgningen, med mindre andet fremgår af den miljøtekniske redegørelse eller af vilkårene.
34. Såvel nye som brugte kemikalier, der ikke er omfattet af vilkår 20, skal opbevares i tæt og lukket emballage, der skal stå under tag på en oplagsplads med impermeabel belægning, med opkant eller på en oplagsplads indrettet med en egnet spildbakke. Oplagspladsen skal være indrettet således, at spild svarende til volumen af den største beholder kan opsamles.
35. Unødvendig tomgangskørsel og manøvrering med lastbiler og lignende må ikke forekomme.

### Luftforurening

36. De enkelte kedelanlæg skal overholde de respektive emissionsgrænseværdier, der er anført nedenfor i tabel 2. Til virksomhedens kedelanlæg hører 3 naturgaskedler med en samlet indfyret effekt på 814 KW.

| Tabel 2: Emissionsgrænseværdier for kedelanlæg |                        |  |    |                   |    |    |     |              |
|--|------------------------|--|----|-------------------|----|----|-----|--------------|
| Brændsel                                       | Samlet indfyret effekt | Emissionsgrænseværdier<br>(mg/normal m <sup>3</sup> ved 10% O <sub>2</sub> tør røggas) |    |                   |    |    |     |              |
|  |                        | Støv   | CO | NO <sub>x</sub> * | Hg | Cd | HCl | Tungmetaller |
| Naturgas og biogas                             | < 120 kW               | -  | -  | -                 | -  | -  | -   | -            |
|  | 120 kW – 50 Mw         | -  | 75 | 65                | -  | -  | -   | -            |

\* NO<sub>x</sub> regnet vægtmæssigt som NO<sub>2</sub>

### Støj

37. Driften af virksomheden må ikke medføre, at dens samlede bidrag til støjbelastningen overstiger grænseværdierne i tabel 3. Til virksomhedens samlede bidrag hører stationære og mobile støjkloder.

Hvis det konstateres, at virksomheden støjer i andre områder, vil det blive påbudt, at de vejledende støjkrav for områderne skal dokumenteres overholdt.

| <b>Tabel 3: Grænseværdier for virksomhedens samlede bidrag til støjniveauet i omgivelserne.</b> |  |   |                                |
|---|--|---|--------------------------------|
| Områdetype (faktisk anvendelse)   | Tidspunkter  |   |                                |
|   | Mandag – fredag<br>Kl. 07:00 – 18:00<br>Lørdage<br>Kl. 07:00 – 14:00 | Mandag – fredag<br>Kl. 18:00 – 22:00<br>Lørdage<br>Kl. 14:00 – 22:00<br>Søn- og helligdage<br>Kl. 07:00 – 22:00 | Alle dage<br>Kl. 22:00 – 07:00 |
| Erhvervs- og industriområder med forbud mod generende virksomheder                              | 60   | 60  | 60                             |
| Boligområder for åben og lav boligbebyggelse  | 45   | 40  | 35                             |
| Rekreative områder  | 55   | 45  | 40                             |
| Det åbne land (inkl. landsbyer og landbrugsarealer)   | 55   | 45  | 40                             |
| Referencetidsrum  | 8 timer  | 1 timer   | 0,5 timer                      |

Tallene er angivet som det ækvivalente, korrigerede støjniveau i dB(A) som funktion af tidsrum og områdetype. Støjbelastningen er det ækvivalente, korrigerede støjniveau i dB(A) beregnet eller målt i punkter i 1,5 meters højde over terræn. Om natten må støjen ved spidsbelastning maksimalt ligge 15 dB(A) højere end grænseværdien. Referencetidsrummet er længden af tidsrummet med størst støjbelastning indenfor den angivne periode. Grænseværdierne skal være overholdt indenfor dette tidsrum.

### Lavfrekvent støj, infralyd og vibrationer

38. Driften af virksomheden må ikke medføre, at belastningen med lavfrekvent støj målt som A-vægtet lydtryksniveau (10-160 Hz) samt belastningen med infralyd – målt som G-vægtet infralydniveau og endelig belastningen med vibrationer – målt som vægtet accelerationsniveau,  $L_{aw}$  overstiger grænserne i tabel 4.

| <b>Tabel 4: Grænseværdier for virksomhedens bidrag til lavfrekvent støj, infralyd og vibrationer i omgivelserne</b> |                                |                    |                       |
|---|--------------------------------|--------------------|-----------------------|
|   | Lavfrekvent støj: $L_{pa, LF}$ | Infralyd, $L_{pG}$ | Vibrationer, $L_{aw}$ |
| Boliger, kl. 7:00 – 18:00   | 25                             | 85                 | 75                    |
| Boliger, kl. 18:00 – 7:00   | 20                             | 85                 | 75                    |
| Kontorer, undervisningslokaler, andre støjfølsomme rum i virksomheder   | 30                             | 85                 | 80                    |
| Øvrige rum i virksomheder   | 35                             | 90                 | 85                    |

Grænseværdierne for lavfrekvent støj og infralyd gælder for ækvivalent niveauet over et måletidsrum på 10 minutter, ved den kraftigste støjbelastning. Vibrationsgrænserne gælder for det maksimale KB-vægtede accelerationsniveau med tidsvægtning S.

## Lugt

39. Driften må ikke give anledning til lugtgener uden for virksomhedens areal. Virksomhedens bidrag til lugtstofkoncentrationen må ikke overstige lugtgenekriterierne som angivet i tabel 5.

| Tabel 5: Lugtgenekriterier |   |
|----------------------------|---|
|                            | Lugtgenekriterier<br>Cg LE/m <sup>3</sup> |
| Boligområder               | 5   |
| Øvrige områder             | 10  |

Cg betegner det maksimale lugtimmissionskoncentrationsbidrag, der ikke må overskrides. Immissionskoncentrationsbidraget skal midles over 1 minut.

## Beskyttelse af jord, grundvand og overfladevand

40. Ved driftsuheld, der har eller kan have medført forurening af omgivelserne, skal virksomheden straks underrette tilsynsmyndigheden. Tilsynsmyndigheden kan kræve en skriftlig redegørelse for hændelsesforløbet indenfor 8 dage.

## Egenkontrol

41. Virksomheden skal føre en driftsjournal med angivelse af:
- Forbrug af gas, el og vand pr. år.
- Driftsjournalen skal opbevares på virksomheden mindst 5 år og skal være tilgængelig for tilsynsmyndigheden.

## Tilsyn og Kontrol

42. Som dokumentation for at godkendelsens vilkår overholdes, kan virksomheden højst 1 gang årligt blive pålagt at udføre følgende:

- Målinger eller beregninger af støj, lavfrekvent støj, infralyd og vibrationer. Undersøgelsen skal udføres af en person eller et firma, der er godkendt af Miljøstyrelsen.
- Bestemmelse af stofudledninger til luften, som ikke er omfattet af vilkår 13-16. Luftemissionsmålinger skal udføres af et akkrediteret firma, og i overensstemmelse med vilkår 24.

Inden målinger og beregninger foretages, skal undersøgelsesprogrammet godkendes af kommunen.

Med mindre andet aftales med kommunen, skal målinger og beregninger udføres efter retningslinjerne i Miljøstyrelsens vejledninger og metodebeskrivelser.

43. Hvis målinger eller beregninger sandsynliggør, at godkendelsens vilkår overskrides, skal virksomheden indsende projekt og tidsplan for gennemførelse af afhjælpende foranstaltninger, til kommunens godkendelse.

## Ændringer på virksomheden

44. Enhver drifts- eller bygningsmæssig ændring skal anmeldes til kommunen inden gennemførelsen. Kommunen vurderer, om de aktuelle planer for ændringer/udvidelse kan ske inden for rammerne af denne godkendelse.
45. Ændringer i virksomhedens ledelse skal også anmeldes til kommunen.

## Virksomhedens ophør

46. Virksomheden skal i forbindelse med eventuelt ophør træffe de nødvendige foranstaltninger, for at undgå forureningsfare og for at bringe stedet tilbage i en tilfredsstillende tilstand.

Senest en måned efter, at der er truffet beslutning om virksomhedens ophør, skal tilsynsmyndigheden modtage en tidsplan for nedlukning og afvikling af anlæg samt rydning af arealet.

Planen skal redegøre for:

- i. Tømning og rengøring af tankanlæg, rørføringer og procesanlæg, som aktuelt eller på sigt vil indebære fare for forurening af jord, grundvand, overfladevand eller spildevandssystemet.
- ii. Sikring af tankanlæg, rørføringer og procesanlæg mod utilsigtet brug.
- iii. Rydning af udendørsarealer samt aflevering af virksomhedens affald.

## Spildevandstilladelse

47. Sanitært spildevand og vand fra regenerering af vandbehandlingsanlæg skal afledes til offentlig kloak. Der er ingen særlige vilkår for afledning.
48. Uforurenet overfladevand fra tage og befæstede arealer uden oplag af affald eller anden potentiel kilde til forurening kan afledes til regnvandssystemet uden yderligere vilkår.
49. Afløb af potentielt forurenet overfladevand skal indrettes således, at afløbet kan blokeres i tilfælde af spild af forurenede stoffer.
50. Rengøring af limvalser m.v. skal foregå i et kar.
51. Afløb fra vaskekar skal udføres i en tilpas lille dimension, max. 15 mm Ø, således at flowet til bundfældningstanken ikke bliver større end, at der kan foregå en tilfredsstillende bundfældning.
52. Der må ikke forefindes gulv afløb i lokalet, hvor vaskekarret står.
53. Bundfældningstank skal være en 3 m<sup>3</sup> 3-kammertank.
54. Afløb fra bundfældningstank skal tilkobles spildevandssystemet.
55. Bundfældningstank skal drives og vedligeholdes efter leverandørens anvisninger.
56. Bundfældningstank skal tømmes efter behov, dog mindst 2 gange om året.
57. Vesthimmerlands Kommune og Vesthimmerlands Vand A/S skal kontaktes inden der afledes spildevand fra reparation af ledningsnet eller kedel. Vurderet mængde samt tidsrum for bortledning skal oplyses.
58. Ved eventuelle uheld, hvor der er fare for afledning af stoffer/kemikalier ud over det tilladte, skal Vesthimmerlands Vand A/S underrettes hurtigst muligt. Vesthimmerlands Kommunes Natur og Miljøafdeling skal underrettes hurtigst muligt indenfor normal åbningstid.

Kontaktoplysninger:

Vesthimmerlands Vand A/S – tlf. 96 97 95 00

Natur og Miljø – tlf. 99 66 70 00

59. Efter kontrol og tømning skal virksomheden føre logbog, hvori der noteres:
- Dato og mængde for hver tømning af bundfældningstanken
  - Bundfældningstankens umiddelbare tilstand inkl. registrering af evt. synlige fejl og mangler.
  - Opsuget affaldsmængde
60. Affald skal bortskaffes jfr. gældende "Regulativ for erhvervsaffald".
61. Ved udskiftning af eksisterende bundfældningstank skal der installeres en typegodkendt tank, der er dimensioneret efter forholdene på virksomheden.
62. Der skal betales afledningsbidrag for afledningen af spildevandet til Vesthimmerlands Vand A/S.

# Miljøteknisk beskrivelse og vurdering

På baggrund af ansøgningsmateriale samt indhentede supplerende oplysninger, er der foretaget en miljøteknisk beskrivelse og vurdering af virksomheden. Både miljøteknisk beskrivelse og vurdering er yderligere beskrevet i nedenstående afsnit.

Det er kommunens samlede vurdering, at virksomheden ikke vil medføre væsentlig påvirkning på miljøet, når de anførte vilkår overholdes.

## Beskrivelse af virksomheden

### *Virksomhedens oplysninger*

Der er tale om en eksisterende virksomhed, som bliver godkendelsespligtig grundet øget produktion. Virksomheden har eksisteret på den nuværende adresse siden 1998, og den godkendelsespligtige hovedaktivitet er overfladebehandling af træ, hvor kapaciteten til forbrug af organiske opløsningsmidler overstiger 6 kg. pr. time. Lakeringen skal hovedsagelig ske i den nye lakeringsrobot, men også i manuel lakeringsanlæg til lakering af få eller særlige emner.

## Beliggenhed og fysisk planlægning

### *Virksomhedens oplysninger*

Virksomheden er beliggende på Fabriksvej 7, 9640 Farsø på følgende matrikler: 9eø og 9fq, Farsø By, Farsø

Området er beliggende i byzone indenfor kommuneplanramme 3.E2.4 og lokalplaner Farsø 87 og 95, der udlægger området til erhvervsområde med det formål at øge mulighederne for at etablere industrier og håndværksvirksomheder, der har en karakter, der nødvendiggør en placering i det egentlige erhvervsområde, samt at bringe planlægningen i overensstemmelse med virkeligheden i de eksisterende erhvervsområder og derigennem forbedre muligheden for eksisterende virksomheders aktiviteter.

### *Kommunens vurdering*

Det kan konstateres, at anlæggets beliggenhed er i overensstemmelse med gældende kommune- og lokalplan for området.

Området har status som erhvervs- og industriområde med forbud mod generende virksomheder jf. lokalplan Farsø 87 og 95 for et erhvervsområde i den sydlige del af Farsø by.

Mod nord og øst grænser lokalplanområdet op til det åbne land.

Transport til og fra virksomheden vil foregå via Fabriksvej – ca. 350 meter, hvorefter Svoldrupvej benyttes.

Virksomhedens placering fremgår af bilag 2 og 3.

## Etablering

### *Virksomhedens oplysninger*

Virksomheden har været drevet i de nuværende bygninger siden 1998. Der er således ikke tale om bygningsmæssige ændringer, dog opføres en ny skorsten på 12 m ved manuel lakering af køkkenemner og et spånudsugningsanlæg nedlægges.

Procesforløb fremgår af bilag 4  
Placering af luftafkast fremgår af bilag 5.

#### *Kommunens vurdering*

Opførsel af ny skorsten kræver byggetilladelse.

## Produkt

Virksomheden producerer køkkenelementer til individuelt indrettede køkkener. I mindre grad produceres også garderober. Der sker ved indlevering af råtræ/rå korpus, opskæring og CNC bearbejdning af råtræ, finering af emner, rå korpus bearbejdning og overfladebehandling/lakering af emner med polyuretan maling, polyisocyanat hærder og fortynder. Der forbruges ca. 300 t spån og MDF plader, 33 t færdige fronter, 84 t råtræ (ahorn, bøg, valnød, ask, røget eg) og 22 t emballagepap årligt. Yderligere forventes et årligt forbrug på 10 t organiske opløsningsmidler.

Træbearbejdningmaskiner er placeret på adskillige steder i virksomheden. Ved træbearbejdning fremkommer træaffald, støv og spån, der udsuges og føres til spånudsugningsanlæg. Overfladebehandling (maling og lakering) sker i robot og manuel sprøjteboks. Sprøjtepisoler rengøres i fortynder. Dyser rengøres i ultralydsrensere med sæbevand.

## Indretning og drift

#### *Virksomhedens oplysninger*

Virksomheden drives i eksisterende bygninger. Der installeres en ny robotlinje og den manuelle lakeringskabine flyttes, hvortil der opføres en ny skorsten på 12 m. Den eksisterende skorsten på 25 m tilkøbes den nye robotlinje.

Intern transport sker i begrænset omfang og udelukkende med elektriske trucks. Materialer leveres til og fra virksomheden med lastbil, inden for virksomhedens almindelige driftstider. Råvarer og hjælpestoffer opbevares indendørs.

Alle bearbejdningprocesser er tilsluttet udsugningsanlæg, som gennem posefilter og genveks blæser til det fri.

Der udledes procesvand i forbindelse med rensning af limvalser. Vandet føres gennem bundfældningstank med 3 kanaler, hvor vand via overløb ledes til offentlig kloak.

Virksomheden er miljøcertificeret efter ISO 14.001.

#### *Kommunens vurdering*

Kommunen vurderer, at virksomheden vil kunne indrettes og drives i overensstemmelse med ansøgningen og godkendelsens vilkår.

## Driftstid/ansatte

Virksomhedens driftstider vil være:

mandag - torsdag: kl. 07:00 - 15:05

fredag: kl. 07:00 - 14:35

Der er ikke aften- eller weekendarbejde.

Virksomheden har p.t. 12 funktionærer og 29 timelønnede medarbejdere.

### Kommunens vurdering

Der stilles ikke vilkår om driftstider. Virksomheden ligger i et industriområde, og gældende støjkrav (vilkår 37 og 38) skal overholdes.

## Maskiner/ anlæg

Der vil blive benyttet følgende maskiner/ anlæg på virksomheden:

- Træbearbejdningsmaskiner
- Nyt robot lakeringsanlæg
- Et manuelt lakeringsanlæg (eksisterende)
- Spånudsugningsanlæg
- Kompressor – indendørs
- Trucks
- Lastbiler – transport til og fra virksomheden
- Gasfyr

## Råvarer, hjælpestoffer, energi og vand

### Virksomhedens oplysninger

Der forventes følgende forbrug af råvarer og hjælpestoffer:

| <b>Tabel 7: Forbrug af råvarer</b> |                                |
|------------------------------------|--------------------------------|
| <b>Råvarer/hjælpstof</b>           | <b>Årlig forventet forbrug</b> |
| Spån og MDF plader                 | 400 ton                        |
| Færdige fronter                    | 10 ton                         |
| Råtræ                              | 100 ton                        |
| Emballagepap                       | 30 ton                         |
| Klar lak 210-0205/25.MO-Ceopal     | 4.300 L                        |
| Maling 210-9096/35                 | 6.000 L                        |
| Hærder 811-80.CT                   | 5.500 L                        |
| Fortynder 922-00,0                 | 2.500 L                        |

| <b>Tabel 8: Forbrug af hjælpestoffer og energi</b> |                                |
|--|--------------------------------|
| <b>Råvarer/hjælpstof</b>                           | <b>Årlig forventet forbrug</b> |
| Gas  | 65.000 m <sup>3</sup>          |
| Vand   | 350 m <sup>3</sup>             |
| EI   | 487,5 MWh                      |

### Kommunens vurdering

Det forventede forbrug af maling, lak, hærder, fortynder, trævarer, hjælpestoffer og energi giver ikke anledning til bemærkninger.



## Forslag til egenkontrol

### *Virksomhedens oplysninger:*

Virksomheden er miljøcertificeret efter ISO 14.001. Der vil blive ført egenkontrol med:

- Årligt forbrug af råstoffer.
- Årligt forbrug af hjælpestoffer.
- Årlig affaldsproduktion og bortskaffelse.

### *Kommunens vurdering:*

Der skal føres egenkontrol efter godkendelsens vilkår 23-28, 41 og 60.

## Støj, lavfrekvent støj, infralyd og vibrationer

### *Virksomhedens oplysninger*

Støj vil hovedsageligt opstå ved følgende kilder:

- Til- og frakørsel med lastbiler til af- og pålæsning af varer; der forventes 2 til- og 1 frakørsel pr. dag.
- Spånudsugningsanlæg.
- Udsugningsanlæg og afkast/skorstene
- Kompressor, indendørs
- Kørsel på grunden, intern trafik med eldrevne trucks
- Afhentning af affald

Der er gennemført en orienterende ekstern måling af støj fra filteranlægget i januar 2015. Målingen er gennemført med fokus på nærmeste bolig, på Svoldrupvej 36, 9640 Farsø. Herudfra er beregnet støj i skel og på den baggrund vurderes det, at virksomheden overholder regler for støjniveau.

### *Kommunens vurdering*

Det forventes, at støjkrav i vilkår 37 og 38 kan overholdes, da de væsentligste støjkloder er indendørs. Den samlede transport til/fra virksomheden er relativt begrænset og forventes ikke at medføre væsentlig støj. Trafikken er samtidig begrænset i forhold til den samlede trafik på Fabriksvej.

Området er i lokalplanerne udlagt til erhvervs- og industriområder med forbud mod generende virksomheder. Støjvilkår i vilkår 37 er efter støjvejledningen<sup>5</sup> og redegørelsen i den gældende lokalplan. Støjkravene i disse områder svarer således til kravene som angivet i tabel 3.

Lastbiler i tomgang kan forårsage lavfrekvent støj og infralyd, hvorfor tomgangskørsel så vidt muligt skal begrænses. Virksomheden forventes i øvrigt ikke at forårsage lavfrekvent støj, infralyd og vibrationer.

Såfremt der efterfølgende konstateres støjgener, vil kommunen kræve dokumentation for, at kravene overholdes, og om nødvendigt, at der gennemføres støjbegrænsning.

## Luft og lugt

### *Virksomhedens oplysninger*

---

<sup>5</sup> [Miljøstyrelsens vejledning nr. 5/1984 om Ekstern støj fra virksomheder](#)

Der er 3 udsugningsanlæg til udsugning af træstøv og spån, hvert med posefilter. Her af nedlægges et spånudsugningsanlæg, så der fremadrettet vil være 2 udsugningsanlæg. Alle bearbejdningsprocesser er tilsluttet hertil og blæser til det fri gennem posefilter og genveks. Der er 2 afkast, et eksisterende på 25 m, og der etableres et nyt på 12 m. Udsugningskapaciteten er 65.000 m<sup>3</sup>/time. Emissionen i gl. afkast på 25 m er 212,05 mg/Nm<sup>3</sup> ved et forbrug på 9.500 kg opløsningsmiddel pr. år fordelt på 1.600 timer (5,94 kg/time). Emissionen i det nye afkast ved et forbrug på maksimalt 2 kg opløsningsmiddel pr. time og et samlet forbrug på 3.200 kg/år af opløsningsmiddel, bliver 133,33 mg/Nm<sup>3</sup>.

B-værdien for blandingsfortynder er 0,15 mg/m<sup>3</sup>.

Der er i ansøgningsmaterialet vedlagt OML-beregning.

Det beregnede samlede maksimale immisionsbidrag (B-værdier) med en skorstenshøjde på 25 og 12 meter fremgår af tabel 9.

| <b>Tabel 9: Beregnet immision</b> |                          |
|-----------------------------------|--------------------------|
|                                   | mg/m <sup>3</sup> normal |
| Blandingsfortynder                | 0,139                    |

#### *Kommunens vurdering*

På baggrund af den gennemførte OML-beregning vurderes det, at en afkashøjde på 25 meter for robotlinjen og 12 m for manuel lakering er tilstrækkelig til, at B-værdien for blandingsfortynder ikke overskrides.

Det vurderes, at driften af virksomheden ikke vil give anledning til lugtgener. Der opstilles dog lugtvilkår, da blandingsfortynder erfaringsmæssigt kan give lugtgener. Idet B-værdien er L-mærket, er der dog taget hensyn til dette allerede ved fastsættelse af B-værdien.

## Affald

#### *Virksomhedens oplysninger*

Virksomhedens affaldsregistrering omfatter brændbart affald, pap/papir til genbrug, metal, glas, spejl, plast, folie, foam, vand indeholdende lak/lim fra proces, polyuretan maling/hærder og opløsningsmidler. Alt affald sorteres og placeres i tydeligt mærkede beholdere. Kemi affald opbevares i beholdere på spildbakke med kapacitet til volumen af den største beholder. Farligt affald opgøres med EAK koder.

Øvrige affaldsfraktioner vil blive bortskaffet i henhold gældende lovgivning til genanvendelse, forbrænding eller deponi.

#### *Kommunens vurdering*

Via ISO 14.001 certificeringen sikres korrekt affaldssortering og bortskaffelse af affaldet. Affaldshåndteringen på virksomheden vurderes at være i overensstemmelse med godkendelsens krav (vilkår 17 og 18) og gældende lovgivning.

Affaldshåndteringen giver ikke anledning til yderligere bemærkninger.

## Jordforurening og grundvand

#### *Virksomhedens oplysninger*

Gulvet i lokalerne er i støbt beton, og hvor robotten opsættes og den manuelle lakeringskabine står, er gulvet med tæt belægning (epoxy). Filtermateriale fjernes omgående ved filterskift og opbevares ikke på virksomheden. Filterstøv/spåner

opbevares i lukket spåncontainer. Malingrester opbevares i beholdere, der står på spildbakke eller i kemirum med opkant og uden afløb.

Maling, hærder og opløsningsmidler er i 20 L beholdere og opbevares i rum sikret mod spild.

#### *Kommunens vurdering*

Alle former for olier og kemikalier (nye som brugte) skal opbevares i overensstemmelse med godkendelsens vilkår 19-21 og 34. Olier og kemikalier skal opbevares i egnede beholdere.

Det vurderes ikke, at der er knyttet væsentlig risiko for forurening af jord og grundvand til virksomheden.

Til orientering:

- Virksomheden er beliggende i område med almindelige drikkevandsinteresser OD (ikke OSD).
- Arealet, hvor virksomheden etableres, er omfattet af områdeklassificeringen jf. jordforureningsloven<sup>6</sup>. Begge matrikler er kortlagt på vidensniveau V1 (formodentlig forurenede) pga. tidligere virksomhedsaktiviteter.

## Overjordiske eller nedgravede olietanke

#### *Virksomhedens oplysninger*

Der er ingen tanke på virksomheden, hverken over eller under jorden, til opbevaring af brændstof eller råvarer.

## Spildevand

#### *Virksomhedens oplysninger*

Der forekommer processpildevand i forbindelse med vask af limvalser, samt sanitært og rengøringsspildevand og overfladevand fra tagflader og befæstede arealer. Udover spildevand fra vask af limvalser forekommer der ikke egentligt processpildevand på virksomheden.

Der er den 25. juni 1998 meddelt tilslutningstilladelse af limudfældningsbrønd fra vaskeplads til offentlig kloak og tillæg hertil den 3. juni 2013. Vilkårene i den oprindelige tilslutningstilladelse er indbygget i nærværende miljøgodkendelse.

Der er anslået følgende mængder spildevand:

- Sanitært spildevand – ca. 330 m<sup>3</sup> årligt.
- Vand fra vask af limvalser – ca. 20 m<sup>3</sup> årligt.

Det samlede areal af tagflader og befæstede arealer er godt 25.000 m<sup>2</sup>.

#### *Kommunens vurdering*

Spildevandshåndteringen på virksomheden vurderes at være i overensstemmelse med godkendelsens krav (vilkår 17-18 og 47-62).

Der vurderes ikke, at være risiko for forurening af overfladevand fra befæstede arealer. Overfladevandet kan derfor afledes til offentligt regnvandssystem uden yderligere vilkår. Afledning sker via regnvandsbassin ved Røjbækvej til Røjbækken.

Spildevandstilladelse omfatter kun de beskrevne spildevandstyper. Eventuel afledning af andre typer spildevand vil kræve særskilt tilladelse.

<sup>6</sup> [Bekendtgørelse af lov om forurenede jord, LBK nr. 1427 af 4. december 2009 med senere ændringer](#)

Med baggrund i ovenstående er det kommunens vurdering, at virksomhedens spildevand kan bortledes uden miljømæssig risiko.

## Bedst tilgængelige teknik

Virksomheder omfattet af branchebilag skal i ansøgningen ikke redegøre for bedst tilgængelig teknik (BAT) inden for de områder, som standardvilkårene dækker, idet BAT netop er indarbejdet i standardvilkårene.

Kommunen vurderer, at virksomheden ikke udfører aktiviteter udover dem, som er beskrevet i standardvilkårene og kommunen vurderer derfor, at virksomhedens indretning og drift vil bygge på bedst tilgængelige teknik.

## Risiko

Virksomheden er ikke omfattet af risikobekendtgørelsen<sup>7</sup>.

På det foreliggende grundlag vurderes det, at der ikke er knyttet væsentlig risiko til virksomheden.

## VOC

### *Virksomhedens oplysninger*

Virksomhedens samlede forbrug af organiske opløsningsmidler forventes at blive på 10.175 kg i 2015.

### *Kommunens vurdering*

Virksomheden anvender organiske opløsningsmidler - komponenter omfattet af VOC-bekendtgørelsen<sup>8</sup> - til overfladebehandling af træ. Grænseværdien for, hvornår en virksomhed er omfattet af VOC-bekendtgørelsen er 15 tons/år, og virksomheden er således ikke omfattet af VOC-bekendtgørelsen.

## Mulige driftsforstyrrelser eller uheld

### *Virksomhedens oplysninger*

Det nye robotanlæg og udsugningssystemet til VOC er automatisk overvåget med alarm i tilfælde af uregelmæssigheder. Robotanlægget kan ikke køre, hvis ikke udsugningen er tændt.

Mulige driftsforstyrrelse eller uheld er:

- Spild af maling, hærder, fortynder, lak (kemikalier), både indendørs og ved de 2 lagre
- Defekte filtre på udsugningen
- Brand
- Personskader

Virksomheden har udarbejdet en beredskabsplan, hvor der er taget stilling til handlingsplan i forbindelse med ovenstående driftsforstyrrelser og uheld.

---

<sup>7</sup> [Bekendtgørelse om kontrol med risikoen for større uheld med farlige stoffer, BEK nr. 1666 af 14. december 2006](#)

<sup>8</sup> [Bekendtgørelse om anlæg og aktiviteter, hvor der bruges organiske opløsningsmidler i visse aktiviteter, BEK nr. 1452 af 20. december 2012](#)

### *Kommunens vurdering*

Det er kommunens vurdering, at der ikke er knyttet væsentlige miljømæssige driftsforstyrrelser og uheld til driften af virksomheden. Overvågning og daglig kontrol med anlægget vil yderligere minimere risiko for uheld.

## Udeladte standardvilkår

I standard vilkårene er visse vilkår udeladt (4-8, 10, 12, 22), da virksomheden ikke har den type produktion, som disse vilkår omhandler.

## Virksomhedens relationer til Miljøbeskyttelseslovens §§ 34 og 40a

### *Kommunens vurdering*

Af miljøbeskyttelseslovens § 34 stk. 3 fremgår det indirekte, at der i forbindelse med miljøgodkendelse af en virksomhed skal foreligge oplysninger om virksomhedens ejerforhold, bestyrelse og daglige ledelse, så miljømyndighederne kan vurdere, om nogle af disse personer er omfattet af lovens § 40 a, der omhandler kriterier for tilbagekaldelse af meddelt godkendelse, nægtelse af godkendelse og fastsættelse af særlige vilkår om sikkerhedsstillelse.

Det er i lovens § 40 b. stk. 1 anført, at miljø- og energiministeren opretter et miljøansvarlighedsregister over de personer og selskaber m.v., der er omfattet af § 40 a.

Da ingen i virksomhedens ledelse er anført i dette register, kan der meddeles godkendelse uden særlige vilkår om sikkerhedsstillelse.

## VVM

Virksomheden er ikke omfattet af hverken bilag 1 eller bilag 2 til bekendtgørelse om vurdering af visse offentlige og private anlægs virkning på miljøet (VVM) i medfør af lov om planlægning<sup>9</sup>.

## Vandplaner

Da anlægget ikke vurderes at kunne påvirke overfladevand eller grundvandsressourcen, vurderes virksomhedens placering at være i overensstemmelse med Vandplanens retningslinjer.

## Øvrige oplysninger

### Andre miljøregler

I øvrigt henvises til, at der findes en række andre miljøregler, som virksomheden er omfattet af - eksempelvis:

- Affaldsbekendtgørelsen<sup>10</sup>, herunder krav om, at virksomheder, der håndterer affald, skal registreres i det centrale affaldsregister samt indberette affaldsdata.
- Kommunens regulativ for erhvervsaffald.

<sup>9</sup> [Bekendtgørelse om vurdering af visse offentlige og private anlægs virkning på miljøet \(VVM\) i medfør af lov om planlægning, BEK nr. 764 af 23. juni 2014](#)

<sup>10</sup> [Bekendtgørelse om affald, BEK nr. 1308 af 18. december 2012 med senere ændringer](#)

- Miljøbeskyttelsesloven, herunder f.eks. pligten til at afværge og forebygge følger af uheld eller driftsforstyrrelser, der medfører væsentlig forurening samt pligten til at informere kommunen herom.
- Lov om forurenede jord<sup>11</sup>, herunder bestemmelser vedrørende oprensning efter forureninger af jord.

## Retsbeskyttelse

Miljøgodkendelsen er omfattet af en retsbeskyttelsesperiode på 8 år fra modtagelsen eller ved påklage 8 år fra endelig afgørelse. Efter de 8 år er godkendelsen fortsat gældende, men herefter kan kommunen tage de enkelte vilkår op til revurdering.

I særlige tilfælde kan godkendelsens vilkår tages op til revurdering tidligere.

Spildevandstilladelsen er ikke retsbeskyttet i en fast tidsperiode, men kan til enhver tid tages op til revurdering.

## Lovgivning

Godkendelsen er meddelt i henhold til § 33 i miljøbeskyttelsesloven. Reglerne vedrørende miljøgodkendelse fremgår af lovens kapitel 5 samt godkendelsesbekendtgørelsen.

Spildevandstilladelse meddeles/ændres i henhold til § 28 miljøbeskyttelsesloven. Reglerne vedrørende spildevandstilladelse fremgår af lovens kapitel 4 samt spildevandsbekendtgørelsen<sup>12</sup>.

## Offentliggørelse

Godkendelsen vil blive annonceret på [www.vesthimmerland.dk](http://www.vesthimmerland.dk) og i de lokale aviser den 15. april 2015. Godkendelsen er gældende fra samme dato.

## Tilsynsmyndighed

Vesthimmerlands Kommune er tilsynsmyndighed og har ret til, på et hvert tidspunkt at kontrollere, at ovennævnte vilkår og forudsætninger i miljøgodkendelsen overholdes.

## Klagevejledning

I kan klage over kommunens afgørelse i 4 uger efter offentliggørelsen. Alle, der har væsentlig individuel interesse i sagen, samt en række foreninger og organisationer kan klage over kommunens afgørelse. Når klagefristen er udløbet, får I besked på, om vi har fået en klage.

Klagen skal være skriftlig og skal indsendes via klageportalen. Borgere, virksomheder og organisationer, som skal anvende klageportalen, tilgår klageportalen via [borger.dk](http://borger.dk) eller [virk.dk](http://virk.dk). Der er direkte link til disse steder via Natur- og Miljø Klagenævnets hjemmeside [nmkn.dk](http://nmkn.dk). Klagen skal være modtaget senest den 13. maj 2015 kl. 23.59

Der kan være gebyr på at klage. Reglerne kan du se på Natur- og Miljøklagenævnets hjemmeside [www.nmkn.dk](http://www.nmkn.dk).

---

<sup>11</sup> [Bekendtgørelse af lov om forurenede jord, LBK nr. 1427 af 4. december 2009 med senere ændringer](#)

<sup>12</sup> [Bekendtgørelse om spildevandstilladelser m.v. efter miljøbeskyttelseslovens kapitel 3 og 4, BEK nr. 1448 af 11. december 2007 med senere ændringer](#)

Kommunens afgørelse kan prøves ved en domstol. Sagsanlæg skal ske inden 6 måneder fra offentliggørelsen.

Kommunen gør opmærksom på, at I som part i sagen, har ret til fuld aktindsigt.

## Underretning

Følgende myndigheder, institutioner og personer er underrettet om denne afgørelse og har modtaget kopi af denne miljøgodkendelse.

Danmarks Naturfredningsforening – [dnvesthimmerland-sager@dn.dk](mailto:dnvesthimmerland-sager@dn.dk) og [vesthimmerland@dn.dk](mailto:vesthimmerland@dn.dk)

Friluftsrådet v. Christian Kragh, Koldsmindevej 21, 9240 Nibe – [kraghchr@post3.tele.dk](mailto:kraghchr@post3.tele.dk)

Miljøstyrelsen Århus – [aar@mst.dk](mailto:aar@mst.dk)

Naturstyrelsen – [nst@nst.dk](mailto:nst@nst.dk)

Sundhedsstyrelsen, Embedslægeinstitutionen i Nordjylland – [senord@sst.dk](mailto:senord@sst.dk)

Vesthimmerlands Vand A/S – [post@vesthimmerlandsvand.dk](mailto:post@vesthimmerlandsvand.dk)

Connie og Jens Andersen, Svoldrupvej 36, 9640 Farsø

Nobia Denmark A/S, Industrivej 6, 6870 Ølgod

## Bilagliste

Bilag 1: Stamoplysninger

Bilag 2: Oversigtskort

Bilag 3: Virksomhedens placering samt kommuneplanens områdebestemmelser

Bilag 4: Procesforløb

Bilag 5: Placering af luftafkast

# Bilag 1: Stamoplysninger

Virksomhedens art: Hovedaktivitet:  
E215 – *Virksomheder, der foretager vacuum- og/eller dypimprægning af træ eller overfladebehandling af træ, når kapaciteten til forbrug af organiske opløsningsmidler overstiger 6 kg pr. time. Bortset fra virksomheder, der er omfattet af listepunkt 6.7 og/eller 6.10 i bilag 1.*

Ansøgers navn: Steen Skorstengaard Kristensen

Ansøgers adresse: Fabriksvej 7, 9640 Farsø

Virksomhedens navn: HTH Køkkener A/S Unoform - Nobia Denmark A/S

Virksomhedens adresse: Fabriksvej 7, 9640 Farsø

Virksomhedens telefonnr.: 98632944

Virksomhedens e-mail: info@unoform.com

Virksomhedens kontaktperson: Steen Skorstensgaard Kristensen

E-mail, kontaktperson: [skr@unoform.com](mailto:skr@unoform.com)

CVR-nr./P-nr.: 89645417 / 1009126607

Matr. nr.: 9eø og 9fq, Farsø By, Farsø

Godkendelses- og tilsynsmyndighed: Vesthimmerlands Kommune,  
Himmerlandsgade 27  
9600 Aars  
Tlf. 99667000  
[post@vesthimmerland.dk](mailto:post@vesthimmerland.dk)

Sagsbehandler: Bettina Dahl Pedersen  
[bdp@vesthimmerland.dk](mailto:bdp@vesthimmerland.dk)

Kvalitetssikret af: Christian Olesen  
[cho@vesthimmerland.dk](mailto:cho@vesthimmerland.dk)  
Lise Buchreitz  
[lbh@vesthimmerland.dk](mailto:lbh@vesthimmerland.dk)

Sags nr.: 820-2015-2169

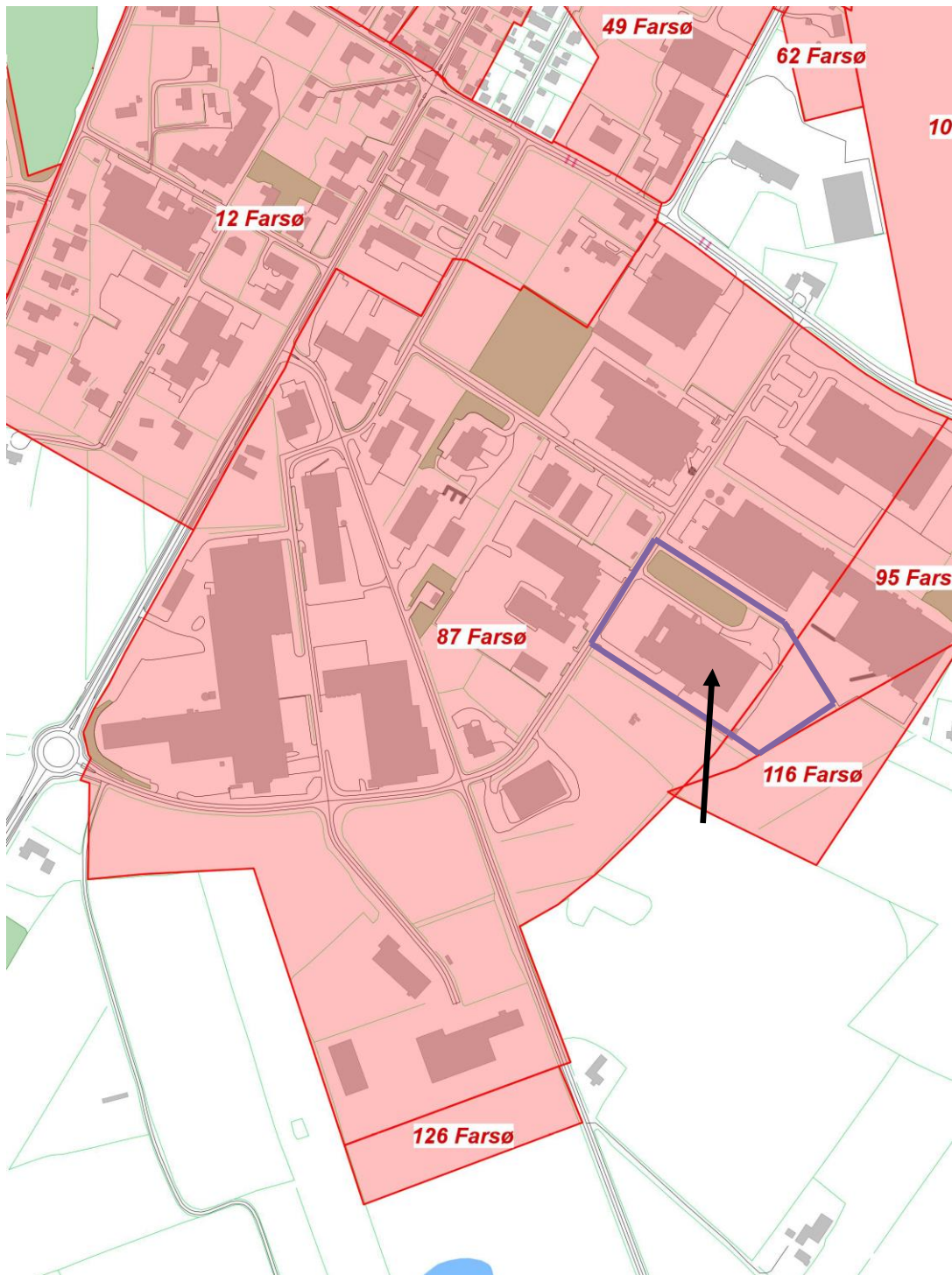
Godkendelse er gældende fra: 15. april 2015



## Bilag 2: Oversigtskort

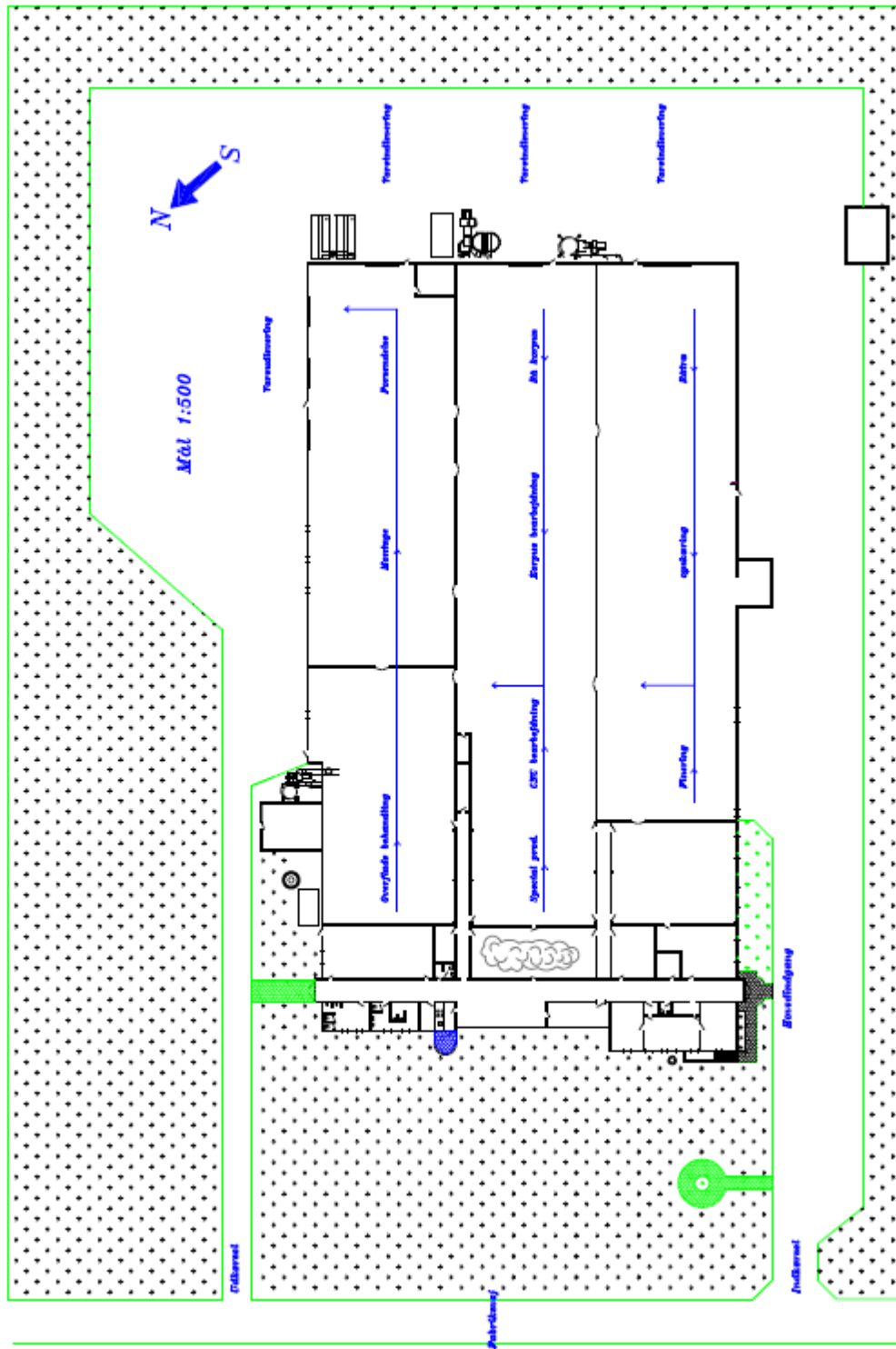


## Bilag 3: Virksomhedens placering samt kommuneplanens områdebestemmelser

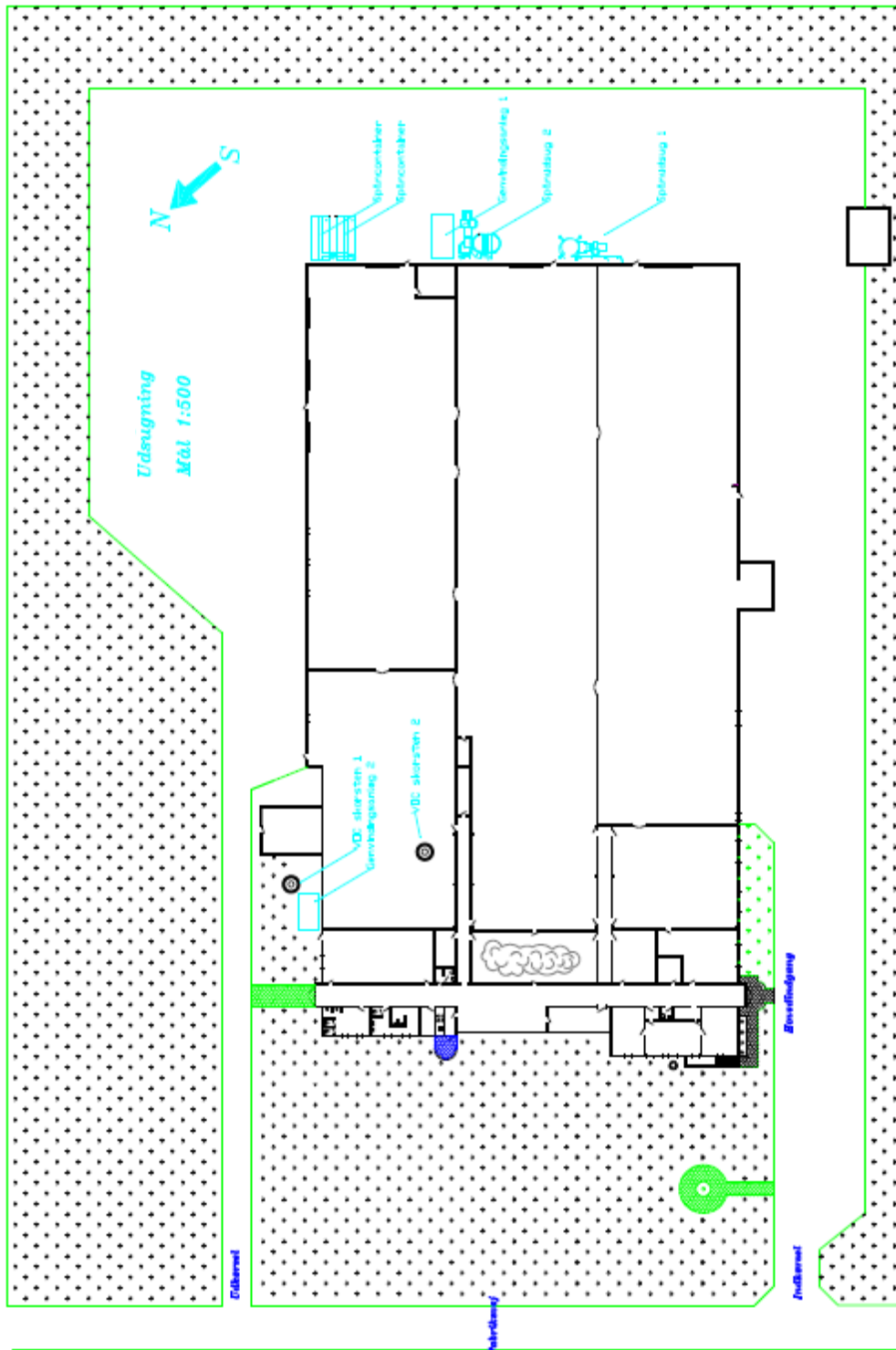


Lokal planer er angivet med rød. Lokalplaner 87 og 95 område for erhvervsområde. Virksomheden er tegnet ind og angivet med →.

# Bilag 4: Procesforløb



# Bilag 5: Placering af luftafkast





Vesthimmerlands Kommune  
Himmerlandsgade 27  
9600 Aars  
Telefon: 99 66 70 00  
[www.vesthimmerland.dk](http://www.vesthimmerland.dk)  
[post@vesthimmerland.dk](mailto:post@vesthimmerland.dk)