

**Aarhus Kommune – Teknik og Miljø  
Tilsyn ifølge miljøbeskyttelsesloven**

<b>Tilsynsdato</b>	14.12.2021
<b>CVR-nummer</b>	44883112
<b>P-nummer</b>	1001859876
<b>e-Doc journal nr.</b>	13/026874
<b>Virksomhed</b>	Via Biler Aarhus Syd
<b>Adresse</b>	Christian X's Vej 203 / Søren Nymarks Vej 2
<b>Postnummer og by</b>	8270 Højbjerg
<b>Telefonnummer</b>	8747 1113
<b>e-mail</b>	pbe@viabiler.dk
<b>Kontaktperson</b>	Poul Bertelsen
<b>Branchekode</b>	Br. Autobranche virksomhed
<b>Opstartsdato</b>	1985
<b>Udvidelser/ændringer</b>	Ingen siden sidste tilsyn
<b>Tilstede ved tilsynet:</b>	
<b>Virksomheden</b>	Poul Bertelsen
<b>Aarhus Kommune</b>	Henning I. Hansen

Aarhus Kommune, Teknik og Miljø har udført tilsyn i henhold til Miljøbeskyttelsesloven. Ved tilsynet er de miljømæssige forhold vedrørende indretning, drift, affald, luftemissioner, spildevand og støj gennemgået. Baggrunden for tilsynet er Kommunens forpligtigelse til at føre tilsyn med, at virksomheden overholder miljøbestemmelserne i den daglige drift i henhold til Miljøbeskyttelsesloven.

På de efterfølgende sider ses de miljømæssige oplysninger som Teknik og Miljø har registreret.

## **REGULERINGSGRUNDLAG**

### **Autobranchevirksomhed**

Virksomhedens miljømæssige forhold reguleres i henhold til følgende:

- Bekendtgørelse nr. 908 af 30. august 2019 om miljøkrav i forbindelse med etablering og drift af autoværksteder m.v. (Autoværkstedsbekendtgørelsen). Regulering sker ved påbud efter bekendtgørelsens § 20, idet værkstedet er etableret før 1986.
- Bekendtgørelse nr. 1536 af 09. december 2019 om miljøtilsyn.

Hvis virksomheden ændres eller udvides på en måde, der medfører øget påvirkning af det eksterne miljø, skal der forinden foretages anmeldelse til Kommunen i henhold til § 5 i Autobranchebekendtgørelsen.

### **Gebyrpligtig virksomhed**

Virksomheden er desuden omfattet af § 2, stk. 1, i Brugerbetalingsbekendtgørelsen (bekendtgørelse om brugerbetaling for godkendelse og tilsyn efter lov om miljøbeskyttelse og lov om miljøgodkendelse m.v. af husdyrbrug).

## **EGENKONTROL**

Virksomheden har ingen krav om indsendelse af egenkontrol.

## **MILJØLEDELSE, SYSTEMATIK OG MILJØFORBEDRINGER**

Virksomheden anvender et certificeret miljøledelsessystem (ISO 14001)

## **BELIGGENHED**

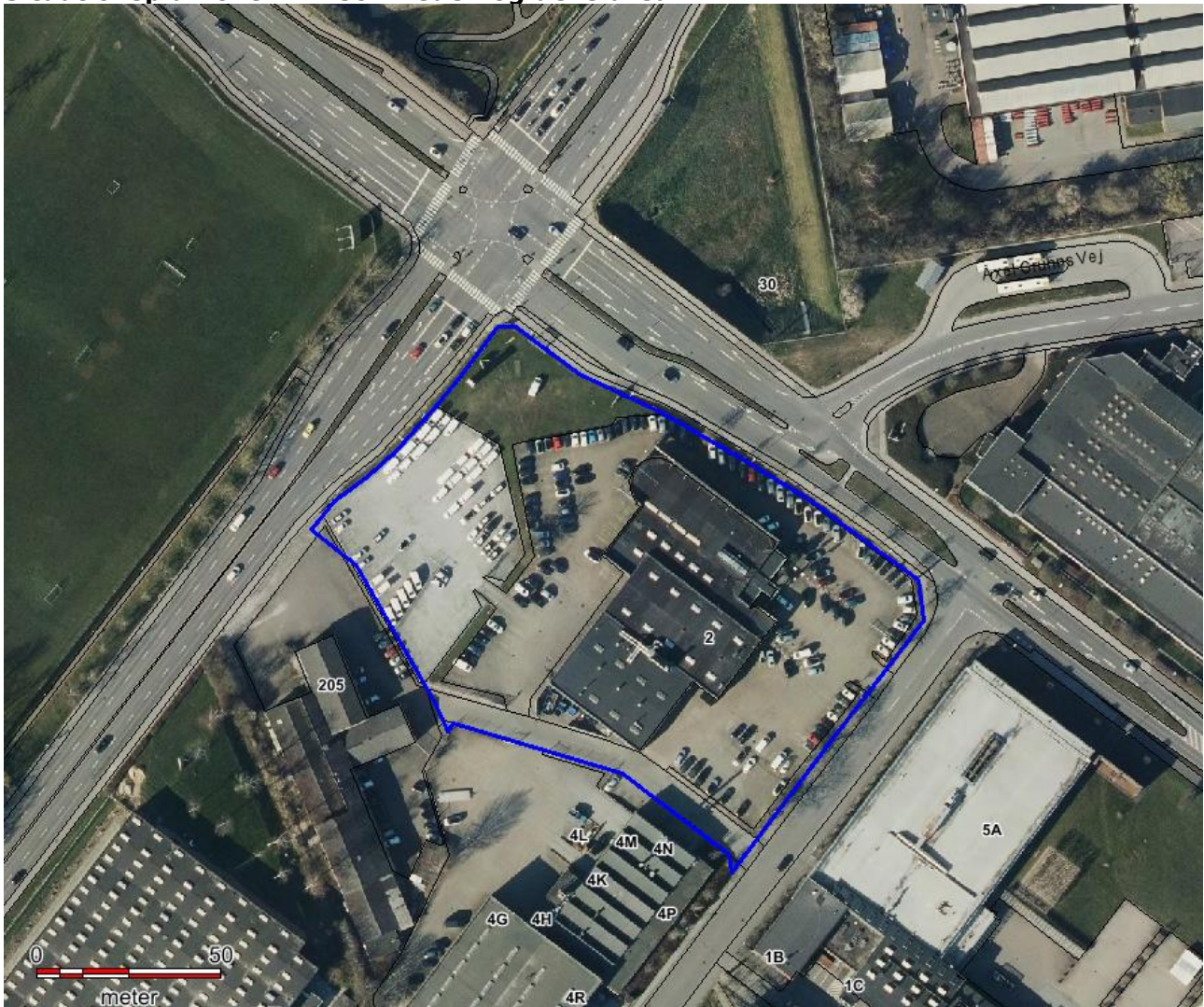
I forhold til kommuneplanen ligger virksomheden i erhvervsområde 11.16.03ER og er omfattet af byplanvedtægt nr. 5 med tillæg for Holme-Tranbjerg.

## **INDRETNING OG DRIFT**

### **Kort beskrivelse af virksomhedens produktion og processer**

Virksomheden driver salg, service og reparation af biler. Der foretages ikke lakering eller undervognsbehandling af biler på virksomheden.

## Situationsplan over virksomheden og dens areal



Værkstedet er inddelt i 3 forskellige afsnit foruden vaskehal: Mekanisk værksted, pladeværksted og quick-service.

I disse 3 afsnit er der følgende maskinpark og anlæg (kun væsentligste medtaget)

### Virksomhedens maskinpark og anlæg

Lifte: 10 stk i mekanisk værksted, 8 stk i pladeværksted, 4 stk. i quick-værksted  
1 indendørs placeret skruekompressor  
3 stk. dækmaskiner / afbalanceringsmaskiner  
5 stk. svejseapparater, heraf 3 stk CO2-svejs og 2 stk. punktsvejs  
1 stk. vaskehal  
1 stk mindre sandblæseanlæg i lukket kasse til rensning af mindre dele  
Diverse håndværktøj

### Antal ansatte

Der er i virksomheden beskæftiget ca. 30 personer, heraf ca. 20 i værksted

### Driftstid

Hverdage	kl. 07.30 – 17.30
Lørdage	kl. Kun bilsalg. Normalt ikke drift på værkstedet.
Søn- og helligdage	kl. Kun bilsalg. Normalt ikke drift på værkstedet.

## Råvarer

Primært reservedele til biler.  
Lidt karosseriplader.  
Dæk  
Smøreolie, sprinklervæske, bremsevæske og tilsv.

## Opfølgning fra sidste tilsyn

Der er ingen udeståender fra forrige tilsyn.

## STØJ

Virksomheden er placeret i et område der i kommuneplanen er udlagt til erhvervsområde.

Afstanden fra værkstedet til nærmeste bolig er ca. 200 meter.

Virksomhedens væsentligste støjkloder er

- Vaskehal
- Udsugning
- Bilkørsel til og fra ejendommen

Der blev under tilsynet ikke konstateret støjudsendelse, som vurderes væsentlig i forhold til omkringliggende ejendomme eller boliger længere væk.  
Der er ikke indgået klager over støjgener.

## LUFT

### Oversigt over luftafkast

Udstødningsgasser og svejserøg ledes 2 meter over tag. Udsug fra delvasker ledes 2 meter over tag. Udsug for slibning ledes via filter og afkastes 2 meter over tag. Udsug for mindre sandblæseanlæg i lukket boks ledes via filter og afkastes ca. 3 meter over tag. Udsug for særligt anlæg til isætning og limning af bilruder afkastes 2 meter over tag.

### Opvarmning

Virksomheden opvarmes ved fjernvarme.

## SPILEDEVAND

Spildevand afledes til følgende renseanlæg	VIBY
Kloakopland SE=separatkloakeret	SE Viby/Holme (VIBY)
Spildevandsudledning reguleres af spildevandstilladelse af	19.04.2006

Virksomheden afleder processpildevand til kloaksystemet fra aqua-dræn i værkstedshallerne og fra vaskehal. Spildevandet afledes via olieudskiller, som er tilmeldt den kommunale tømningsorden. Olieudskilleren er forsynet med overfyldningsalarm. Der er meddelt tilladelse til afledningen af spildevand den 19. april 2006 i forbindelse med etablering af vaskehallen.

## AFFALD

### Oversigt over affald

Affald	Mængde År 2020		Transportør / indsamler
Oliefilter	342	kg	Stena
Spildolie	8415	litr	Avista Oil
Blandede drivmidler	159	kg	Avista Oil
Køler væske	93	kg	Stena
Bremsevasker vand	148	kg	Stena
Batterier	-	-	Stena
Bremse- og hydraulikvæsker	282	litr	Stena
Spraydåser	135	kg	Stena
Lim affald	57	stk	
Papir til makulering	385	kg	Stena
Bølgepap	5020	kg	Stena
Plast	125	kg	Stena
Metalskrot (jern)	7460	kg	Stena
Aluminium	95	kg	Stena
Kofangere (plast)	1609	kg	Stena
Autoruder	1010	kg	Stena
Dæk	1465	kg	Stena
Elektronikskrot	48	litr	Stena
Forbrændingseget affald	10320	kg	Stena

Virksomheden har indført en systematisk og detaljeret affaldssortering, der kan medvirke til et forøget genbrug.

## BESKYTTELSE AF JORD OG GRUNDVAND

### Opbevaring af flydende farligt affald

Flydende farligt affald opbevares miljømæssigt forsvarligt i skur med halvtag og i sikringskar, som kan rumme indholdet af størst anvendte emballage.

Spildolie opbevares indendøre i overjordisk dobbeltvægget tank (filebænkstank)

### Opbevaring af flydende råvarer *(ikke olieprodukter i typegodkendte tanke- se afsnit om tanke)*

Motorolie, som ikke opbevares i tanke, opbevares indendøre i små emballager på betongulv/paller og i reol.

### Belægninger på øvrige pladser og arealer

Belægning i værkstedshaller og i vaskehal er i tæt beton. Udearealer er belagt med SF-sten.

### **Oversigt over tanke i brug**

<b>Indhold</b>	<b>Størrelse</b>	<b>Årstal</b>	<b>Placering</b>	<b>Bemærkninger</b>
Motorolie	1.500 liter	2014	Overj. indendørs	Ingen nedgravede rør
Motorolie	1.500 liter	2014	Overj. indendørs	Ingen nedgravede rør
Spildolie	1.500 liter	2006	Overj. indendørs	Dobbeltvægget tank

### **Jordforurening**

Der er ved tilsynet ikke konstateret jordforurening fra virksomhedens drift.

### **AFSLUTTENDE BEMÆRKNINGER**

Tilsynet har ikke givet anledning til miljømæssige bemærkninger eller reaktioner i form af påbud, forbud eller indskærpelser. Virksomheden er meget opmærksom på miljømæssige forhold, og det bemærkes at virksomheden er certificeret efter standarden ISO 14001.

Aarhus Kommune, Teknik og Miljø, den 4. januar 2022

**Henning I Hansen**  
Akademiingeniør