



HOLSTEBRO KOMMUNE

Rådhuset • 7500 Holstebro

Laug Kjeldsmark
Kjeldsmarkvej 6
7500 Holstebro


Dato: 15-08-2018
Sagsnr.: 09.17.18-P19-23-17
Henv. til: Pernille Mia Bek
Natur og Miljø
Direkte tlf.: 96 11 77 96
Afdeling tlf.: 96 11 75 57
naturogmiljo@holstebro.dk
www.holstebro.dk

§ 12 MILJØGODKENDELSE

af svinebruget

Nedre Kjeldsmark

Kjeldsmarkvej 6, 7500 Holstebro
Beliggende på matr. nr. 2a Kjeldsmark, Borbjerg



MILJØGODKENDELSE MEDDELT I HENHOLD TIL LOV NR. 256 AF 21. MARTS 2017 OM MILJØGODKENDELSE M.V. AF HUSDYRBRUG.



Indholdsfortegnelse

INDHOLDSFORTEGNELSE	1
STAMBLAD FOR VIRKSOMHEDEN	3
IKKE TEKNISK RESUMÉ	4
MEDDELELSE OM GODKENDELSE	5
MILJØGODKENDELSENS VILKÅR	6
GENERELLE FORHOLD	6
<i>Dokumentation</i>	6
<i>Udnyttelse af godkendelse</i>	6
<i>Ansøger og ejerforhold</i>	6
<i>Ophør af husdyrbruget</i>	6
HUSDYRBRUGETS ANLÆG	6
<i>Det ansøgte husdyrhold</i>	6
<i>Stalde</i>	7
<i>Ventilation</i>	7
<i>Rengøring af staldanlæg</i>	7
<i>Foder</i>	7
<i>Døde dyr</i>	8
<i>Opbevaring af flydende husdyrgødning</i>	8
<i>Håndtering af gylle og afgasset biomasse</i>	8
<i>Forurening og gener fra husdyrbrugets anlæg</i>	8
<i>Lugt</i>	8
<i>Transport</i>	8
<i>Støj</i>	9
<i>Restvand og spildevand</i>	9
<i>Skadedyr</i>	9
<i>Driftsforstyrrelser eller uheld</i>	9
<i>Miljø- og ressourcestyring</i>	9
OFFENTLIGGØRELSE OG GENERELLE FORHOLD	11
KLAGEVEJLEDNING	11
OFFENTLIGGØRELSE	11
RETSBESKYTTELSE	13
UDNYTTELSE AF GODKENDELSEN	13
OPLYSNINGER OM GRUNDLAG FOR MILJØGODKENDELSEN	13
MILJØTEKNISK BESKRIVELSE OG VURDERING	15
GENERELLE FORHOLD	15
<i>Ansøger og ejerforhold</i>	15
<i>Lokalisering og planmæssige forhold</i>	16
<i>Landskabelige og kulturhistoriske områder</i>	17
<i>Ophør af husdyrbruget</i>	17
<i>Alternative muligheder</i>	17
HUSDYRBRUGETS ANLÆG	18
<i>Det ansøgte husdyrhold</i>	18
<i>Stalde</i>	18
<i>Valg af BAT-teknologi i staldanlæg</i>	19
<i>BAT emissionsgrænseværdier for ammoniak</i>	20
<i>BAT på fosfor</i>	21
<i>Ventilation</i>	21



<i>Rengøring af staldanlæg</i>	22
<i>Foder</i>	22
<i>Olie og brændstof</i>	24
<i>Affald</i>	24
<i>Døde dyr</i>	26
<i>Sprøjtemidler og kemikalier</i>	26
<i>Opbevaring af flydende husdyrgødning</i>	27
<i>Håndtering af gylle og afgasset biomasse</i>	28
<i>Forurening og gener fra husdyrbrugets anlæg</i>	29
<i>Ammoniak</i>	29
<i>Bilag IV-arter</i>	31
<i>Lugt</i>	32
<i>Transport</i>	33
<i>Støj</i>	35
<i>Støv</i>	36
<i>Lys</i>	36
<i>Restvand og spildevand</i>	36
<i>Skadedyr</i>	37
<i>Driftsforstyrrelser eller uheld</i>	38
<i>Renere teknologi og ressourcestyring</i>	39
<i>Grundvand</i>	41
HOLSTEBRO KOMMUNES SAMLEDE VURDERING AF HUSDYRBRUGET	42
BILAG	43
<i>BILAG 1 – HUSDYRBRUGETS BELIGGENHED</i>	43
<i>BILAG 2 – SITUATIONSPLAN</i>	44
<i>BILAG 3 – OMKRINGBOENDE OG PLANMÆSSIGE FORHOLD</i>	45
<i>BILAG 4 – LANDSKABELIGE OG KULTURHISTORISKE INTERESSER OMKRING ANLÆG</i>	46
<i>BILAG 5 – HUSDYRBRUGETS AFLØBSFORHOLD OG KORT VEDR. OVERLØB AF GYLLE</i>	47
<i>BILAG 6 – NATUROMRÅDER OMKRING ANLÆG OG N-DEP FRA ANLÆG</i>	48
<i>BILAG 7 – STØV- OG STØJKILDER + KEMIKALIE- OG OLIESPILD</i>	50
<i>BILAG 8 – DRIFTSJOURNAL</i>	51

**Stamblad for virksomheden**

Godkendelsesdato:	15-08-2018
Godkendelse hjemmel, lov nr. 256 af 21. marts 2017 om miljøgodkendelse m.v. af husdyrbrug.	§ 12
Udnyttelsesfrist	6 år fra godkendelsesdato
Husdyrbrugets navn, jf. CVR	Jens Kr Jensen
CVR-nr. / P-nr.	27616666 / 1010420136
Husdyrbrugets adresse	Kjeldsmarkvej 6, 7500 Holstebro
Husdyrbrugets telefonnumre	97461027
Husdyrbrugets kontaktperson	Jens Kr. Jensen
Husdyrbrugets e-mail:	tina-jens@mail.dk
Matrikel	2a Kjeldsmark, Borbjerg m.fl.
CHR	53954
Byggetilladelse	Såfremt dit projekt omfatter udvidelser i form af byggeri ombygning eller lignende, skal der forinden søges om byggetilladelse hos kommunen. Dette gøres via www.bygogmiljoe.dk
Ejendomsnr.	6610053763
Husdyrgodkendelsesskema nummer	101350
Husdyrbrugets konsulent	Heidi Birch Wentzlau, SvineRådgivningen, e-mail hbw@sraad.dk
Godkendelses- og tilsynsmyndighed	Holstebro Kommune, Natur og Miljø, Kirkestræde 11, 7500 Holstebro E-mail: naturogmiljo@holstebro.dk Tlf. 96 11 75 63
Sagsnummer	09.17.18-P19-23-17



Ikke teknisk resumé

Holstebro Kommune har den 07-07-2017 modtaget ansøgning om udvidelse af husdyrbruget på Kjeldsmarkvej 6, 7500 Holstebro. Husdyrbruget bliver større end 250 DE og er derfor omfattet af § 12 i Lov om miljøgodkendelse m.v. af husdyrbrug¹. Dette betyder bl.a., at ansøgning om og forslag til miljøgodkendelse af husdyrbruget skal offentliggøres.

Ansøgningen har været annonceret på Holstebro Kommunes hjemmeside i perioden fra den 04-06-2018 til den 18-06-2018. Forslag til miljøgodkendelse har været i offentlig høring i perioden fra den 03-07-2018 til den 14-08-2018.

Husdyrbruget er tidligere miljøgodkendt den 16-11-1994, og der er lavet §19 d afgørelse om skift i dyretype den 26-07-2013.

Dyreholdet udvides fra de nuværende 256,12 til 314,19 DE fordelt på 11.200 producerede slagtesvin (31-112 kg). I forbindelse med udvidelsen etableres der intet nyt byggeri. De fulddrænede stier på ejendommen vil blive ændret til delvis fast bund, hvor mindst 25 % af stiens areal bliver fast gulv. Ændringen er ikke et godkendelsespligtigt tiltag, da det eksisterende afløbssystem kan bevares og kummerne tilpasses.

Ammoniakfordampningen fra anlægget falder marginalt, og der sker ingen merdeposition på det værdifulde A-målsatte naturområde nord for ejendommen. Dette sker ved at ændre staldtype og benytte foderkorrektion. Der er en merdeposition på natuarealet lige syd for ejendommen, men det vurderes, at dette kan accepteres.

¹ Lov nr. 256 af 21. marts 2017 om miljøgodkendelse m.v. af husdyrbrug.



Meddelelse om godkendelse

Miljøgodkendelsen fastlægger de vilkår, der gælder for udvidelse af husdyrbruget.

Husdyrbruget er større end 210 DE og er derfor omfattet af § 12 i Lov om miljøgodkendelse m.v. af husdyrbrug. Husdyrbruget er dermed omfattet af reglerne for IED, jvf. IE-direktivet. Holstebro Kommune er godkendelses- og tilsynsmyndighed for husdyrbrugets forhold til det eksterne miljø. Godkendelsen omfatter alle aktiviteter, der hører under husdyrbruget. Der drives ikke bivirksomhed på husdyrbruget.

På baggrund af de foreliggende oplysninger i ansøgningen og den miljøtekniske beskrivelse og vurdering meddeler Holstebro Kommune hermed godkendelse til den ansøgte produktion af 11.200 producerede slagtesvin (31-112 kg) svarende til 314,19 DE på husdyrbruget matr. nr. 2a Kjeldsmark, Borbjerg, beliggende Kjeldsmarkvej 6, 7500 Holstebro.

Godkendelsen bygger på husdyrbrugets ansøgning og supplerende oplysninger samt kommunens konkrete vurdering støttet af Miljøklagenævnets afgørelser og Miljøstyrelsens vejledninger og orienteringer.

På Holstebro Kommunes vegne

Pernille Mia Bek
Biolog



Miljøgodkendelsens vilkår

Generelle forhold

Dokumentation

1. Husdyrbruget skal etableres og drives, som det er beskrevet i ansøgningen og de supplerende oplysninger, og som det er sammenfattet i godkendelsens miljøtekniske beskrivelse og vurdering, medmindre vilkårene i denne godkendelse eller senere afgørelser foreskriver andet.
2. På tilsynsmyndighedens forlangende skal husdyrbruget dokumentere overholdelse af denne godkendelsens vilkår. Opgørelse af f.eks.:
 - husdyrholdets størrelse
 - foderplaner, analyser, resultater fra endagsfoderkontrollen samt indlægs- og følgesedler fra indkøbt foder og råvarer
 - affaldsregistrering og –bortskaffelse
 - driftsjournaler (jvf. bilag 8)skal efter anmodning kunne fremlægges for tilsynsmyndigheden. Der skal på forlangende fremvises dokumentation herfor for de seneste fem år.

Udnyttelse af godkendelse

3. Det ansøgte skal etableres som et samlet projekt, og delvis udnyttelse af miljøgodkendelsen kan kun ske efter afgørelse fra Holstebro Kommune.

Ansøger og ejerforhold

4. Ændringer i ejerforhold eller ændringer i, hvem der er ansvarlig for driften, skal meddeles til kommunen senest 14 dage efter at ændringen har fundet sted.

Ophør af husdyrbruget

5. Ved ophør af husdyrbruget skal stalde rengøres og gyllebeholdere tømmes. Eventuelle oplag af olier, sprøjtemidler, kemikalier etc. skal bortskaffes til godkendt modtager.

Husdyrbrugets anlæg

Det ansøgte husdyrhold

Den godkendte produktion gælder antallet af dyr (indenfor de angivne alders- eller vægtintervaller).

6. Husdyrbruget har pr. planår (1/8-31/7) maksimalt godkendelse til følgende dyrehold:

Dyreart og dyretype	Dyrehold	
	Antal	DE



Dyreart og dyretype	Dyrehold	
	Antal	DE
Slagtesvin (31-112 kg)	11.200	314,19

Dyreholdet skal etableres i de staldanlæg, der er angivet som ansøgt i Skema 3. Dyreholdet skal opgøres for hvert planår.

Stalde

7. Staldene skal etableres og drives med følgende indretning og systemer:

Staldnavn	Dyreart/type og vægtkorrektion	Ansøgt drift			Staldsystem
		Stipladser	Antal	DE	
Slagtesvinestalde	Slagtesvin (31-112 kg)	1.395	5.600	157,10	Delvis spaltegulv, 25-49% fast gulv
Slagtesvinestalde	Slagtesvin (31-112 kg)	1.395	5.600	157,10	Delvis spaltegulv, 25-49% fast gulv
				314,19	

Ventilation

8. Ventilationsanlæggene skal vedligeholdes og efterses i henhold til producentens anvisninger for de pågældende anlæg. Anlægget skal dog som minimum rengøres mindst en gang hvert forår.

Rengøring af staldanlæg

9. Der skal til stadighed opretholdes en god staldhygiejne, herunder rene stalde og fodringsanlæg.

Foder

10. Den totale mængde N ab dyr pr. år beregnet som: N ab dyr pr. slagtesvin x det årlige antal producerede slagtesvin skal være mindre end 32.688 kg N pr. år.

11. Den totale mængde P ab dyr pr. år beregnet som: P ab dyr pr. slagtesvin x det årlige antal producerede slagtesvin skal være mindre end 6.949 kg P pr. år.

12. P ab dyr skal på baggrund af logbogens eller produktionskontrollens oplysninger beregnes for en sammenhængende periode på minimum 12 måneder i perioden 15. september __ år (for eksempel 2018) til 15. februar i __ år (for eksempel 2020).

13. Der skal føres logbog eller en produktionskontrol, hvoraf følgende skal fremgå:

Slagtesvin: 1) antal producerede dyr, 2) gennemsnitlige vægtintervaller (indgangs-, og afgangsvægt/slagtevægt), 3) foderforbrug pr. kg. Tilvækst og 4) det gennemsnitlige indhold af fosfor pr. FESv i foderblandingerne, 5) det gennemsnitlige indhold af råprotein pr. FESv i foderblandingerne.



14. Såfremt, der anvendes hjemmeblandet foder, skal der udarbejdes blandeforskrifter for foder ved betydelige ændringer i indhold eller råvarer. Logbog/produktionskontrollen, indlægssedler samt eventuelle blandeforskrifter skal opbevares på husdyrbruget i mindst fem år og forevises på tilsynsmyndighedens forlangende.
15. En gang årligt i forbindelse med indsendelse af gødningsregnskab, skal der af ansøger laves en dokumenteret beregning over det gennemsnitlige indhold af fosfor pr. FE i foderet til slagtesvin, samt en beregning af P ab dyr for slagtesvin for en sammenhængende periode på 12 måneder (31/7-1/8).
16. En gang årligt i forbindelse med indsendelse af gødningsregnskab, skal der af ansøger laves en dokumenteret beregning over det gennemsnitlige indhold af råprotein pr. FE i foderet slagtesvin, samt en beregning af N ab dyr for slagtesvin for en sammenhængende periode på 12 måneder (31/7-1/8).

Døde dyr

17. Kadaverpladsen skal placeres og indrettes således, den ikke er synlig i landskabet ved færdsel på offentlig vej.

Opbevaring af flydende husdyrgødning

18. Gyllebeholdere skal minimum en gang om året - f.eks. i forbindelse med forårstømning - inspiceres for revner/utætheder mv. og vedligeholdes. Inspektion og evt. vedligeholdelse skal noteres i driftsjournal, jvf. bilag 8.

Håndtering af gylle og afgasset biomasse

19. Såfremt Holstebro Kommune skønner, at der opstår risiko for spild fra påfyldning af gyllevogne ol., kan der stilles krav om, at påfyldning ol. skal foregå på en plads med afløb til opsamlingsbeholder for flydende husdyrgødning.

Forurening og gener fra husdyrbrugets anlæg

Lugt

20. Såfremt der efter kommunens vurdering opstår væsentlige lugtgener fra stalde, gødningsoplæg m.v., der vurderes at være væsentligt større end, der kan forventes ifølge grundlaget for miljøvurderingen, kan kommunen kræve, at der skal indgives og gennemføres projekt for afhjælpende foranstaltninger. Alle udgifter i forbindelse med et sådant projekt afholdes af husdyrbruget.

Transport

21. Transport til og fra ejendommen skal af hensyn til støj- og støvgener foregå ved hensynsfuld kørsel.



22. Transport med husdyrgødning skal, så vidt det er muligt, ske udenom bymæssig bebyggelse.

Støj

23. Støjbidraget fra staldene sammenlagt med bidraget fra husdyrbrugets øvrige aktiviteter - målt udendørs - til det ækvivalente, korrigerede støjniveau målt i dB(A), må ved nabobeboelse* ikke overstige nedenfor anførte værdier.

Mandag-fredag kl. 7-18 (8 timer) Lørdag kl. 7-14 (7 timer)	Alle dage kl. 18-22 (1 time) Lørdag kl. 14-18 (4 timer) Søn- og helligdag kl. 7-18 (8 timer)	Alle dage kl. 22-7 (½ time)	Alle dage kl. 22-7 Maksimal værdi
55 dB(A)	45 dB(A)	40 dB(A)	55 dB(A)

*) Ved nabobeboelse defineres som opholdsarealer ved nærmeste nabo. Ved tvivlsspørgsmål er det tilsynsmyndigheden, der definerer, hvor støjgrænsen gælder. Støjbidraget (bortset fra maksimalværdien) måles som det ækvivalente, konstante, korrigerede støjniveau i dB(A) (re. 20 µPa). Tidsintervallerne i parenteserne angiver midlingstiden inden for den pågældende periode.

Restvand og spildevand

24. Befæstede arealer omkring husdyrbrugets bygninger skal altid holdes rene for affald, gødningspild m.v., således, at der ikke er risiko for udvaskning af organisk materiale og næringsstoffer til vandløb, grøfter og dræn ved overfladeafstrømning.

Skadedyr

25. Der skal på ejendommen foretages en effektiv fluebekæmpelse i overensstemmelse med retningslinjerne fra Statens Skadedyrslaboratorium.
26. Hvis Holstebro Kommune finder det nødvendigt kan det forlanges, at der føres journal over fluebekæmpelsen/skadedyrsbekæmpelsen på husdyrbruget. Journalen skal føres efter kommunens anvisninger.

Driftsforstyrrelser eller uheld

27. Beredskabsplanen skal være kendt af alle personer, der arbejder på husdyrbruget og skal ophænges synligt, hvor den er let at komme til. Beredskabsplanen skal løbende holdes opdateret.

Miljø- og ressourcestyring

28. Husdyrbruget skal minimum en gang årligt føre journal/opgørelse over forbrug af el, vand og brændstof, samt andre relevante ressourcer.
29. Husdyrbruget skal arbejde på at nedbringe ressourceforbruget og affaldsmængden samt udledning af forurenende stoffer til omgivelserne, så der på en økonomisk forsvarlig måde opnås en reduktion i miljøbelastningen.



30. Husdyrbruget skal i forbindelse med tilsyn redegøre for muligheden for at indføre renere teknologi i form af ændrede råvarer, nyt materiel, ny management eller besparelser på materialer og ressourcer, som kan nedsætte miljøbelastningen. Følgende områder forventes at indgå i redegørelsen:

- Metoder/management til reducere af fordampningen af kvælstof fra stalde og opbevaringsanlæg samt i forbindelse med udbringning.
- Tiltag til reducere af kvælstofudledning og fosforoverskud.
- Redegørelse for ressourceforbrug og tiltag til minimering heraf.
- Reparations- og vedligeholdelsesplaner.
- Affaldsreducerende tiltag.

31. Senest 1 år efter at miljøgodkendelsen er taget i anvendelse skal hele husdyrbruget være gennemgået af en energifaglig konsulent med det formål at sikre, at lønsomme ressourcebesparende teknologier løbende indføres på husdyrbruget. Gennemgangen skal som minimum indeholde en beskrivelse og vurdering af de aktuelle forhold samt mulighederne for indførelse af energibesparende teknologi vedr. belysning, køle- og fryseanlæg, varmeanlæg, ventilationsanlæg, maskiner og lign. samt de heraf afledte forhold, såsom f.eks. pumpetyper etc.



Offentliggørelse og generelle forhold

Klagevejledning

Ansøger, klageberettigede myndigheder og organisationer samt enhver, der har en væsentlig individuel interesse i sagens udfald kan klage over afgørelsen.

Fristen for at klage over afgørelsen er den 12-09-2018.

Klagen skal sendes digitalt. Hvis du er borger, skal du klage via borger.dk, og hvis du er virksomhed eller forening, skal du klage via virk.dk. Du skal logge ind med NemID. Når du er logget ind, kan du søge på "klagenævnet", hvor du bliver guidet igennem klageprocessen. Det koster et gebyr at få behandlet klagen.

Aktindsigt

Der er mulighed for at se det materiale, der er indgået i sagens behandling. Reglerne for hvilket materiale kommunen må udlevere er fastlagt i forvaltningsloven, offentlighedsloven og lov om aktindsigt i miljøoplysninger.

Søgsmål

Afgørelsen kan prøves ved domstolene. Dette forudsætter, at sagen er indbragt for domstolene senest 6 måneder efter, at afgørelsen er truffet

Fritagelse for brug af klageportal

Det er muligt at blive fritaget for at bruge Klageportalen, hvis der foreligger særlige omstændigheder. Fremsend anmodningen til Holstebro Kommune, der sender anmodningen videre til klagenævnet, som træffer afgørelse om fritagelse.

Offentliggørelse

Afgørelsen sendes til:

- Lauge Kjeldsmark, Kjeldsmarkvej 6, 7500 Holstebro (ejer og ansøger)
- Jens Kr. Jensen, Hesselåvej 25, 7500 Holstebro (kontaktperson på bedriften)

Orientering om meddelelse af miljøgodkendelse er sendt til:

- Alle parter indenfor 776 m (lugtkonsekvensradius)
- Naboer, der matrikulært grænser op til ejendommen
- Evt. personer, der har anmodet om at se udkast til afgørelsen
- Danmarks Naturfredningsforening, CVR: 60804214, P-nr: 1002121278 - (Interesseorganisation)
- Styrelsen for patientsikkerhed - Tilsyn og Rådgivning Nord, CVR: 37105562, P-nr: 1020864415 - (Myndighed)
- Danmarks Fiskeriforening Producent Organisation, CVR: 45812510, P-nr: 1001874009 - (Interesseorganisation)
- Danmarks Sportsfiskerforbund, v/ Gunnar H. Pedersen (Interesseorganisation)



- Danmarks Sportsfiskerforbund, CVR: 37099015, P-nr: 1001751945 - (Interesseorganisation)
- FERSKVANDSFISKERIFORENINGEN FOR DANMARK, CVR: 25145615, P-nr: 1004659823 - (Interesseorganisation)
- Nissum Fjord Fritidsfiskerforening V/ Erik Holk (Interesseorganisation)
- Dansk Ornitologisk Forening, CVR: 54752415, P-nr: 1001712827 - (Interesseorganisation)
- Dansk Ornitologisk Forening - Vestjylland, CVR: 29287112, P-nr: 1011976545 - (Interesseorganisation)
- Det Økologiske Råd, CVR: 15428376, P-nr: 1000921784 - (Interesseorganisation)
- Heidi Birch Wentzlau, SvineRådgivningen, e-mail hbw@sraad.dk (ansøgers rådgiver)

I perioden 03-07-2018 til 14-08-2018 har forslag til afgørelse været sendt i offentlig høring. Forslaget er annonceret på Holstebro Kommunes hjemmeside og orienteringsbrev er sendt til nedenstående:

- Alle parter indenfor 776 m (lugtkonsekvensradius)
- Naboer, der matrikulært grænser op til ejendommen
- Evt. personer, der har anmodet om at se udkast til afgørelsen
- Danmarks Naturfredningsforening, CVR: 60804214, P-nr: 1002121278 - (Interesseorganisation)
- Styrelsen for patientsikkerhed - Tilsyn og Rådgivning Nord, CVR: 37105562, P-nr: 1020864415 - (Myndighed)
- Danmarks Fiskeriforening Producent Organisation, CVR: 45812510, P-nr: 1001874009 - (Interesseorganisation)
- Danmarks Sportsfiskerforbund, v/ Gunnar H. Pedersen (Interesseorganisation)
- Danmarks Sportsfiskerforbund, CVR: 37099015, P-nr: 1001751945 - (Interesseorganisation)
- FERSKVANDSFISKERIFORENINGEN FOR DANMARK, CVR: 25145615, P-nr: 1004659823 - (Interesseorganisation)
- Nissum Fjord Fritidsfiskerforening V/ Erik Holk (Interesseorganisation)
- Dansk Ornitologisk Forening, CVR: 54752415, P-nr: 1001712827 - (Interesseorganisation)
- Dansk Ornitologisk Forening - Vestjylland, CVR: 29287112, P-nr: 1011976545 - (Interesseorganisation)
- Det Økologiske Råd, CVR: 15428376, P-nr: 1000921784 - (Interesseorganisation)
- Heidi Birch Wentzlau, SvineRådgivningen, e-mail hbw@sraad.dk (ansøgers rådgiver)

I 6 ugers høringsperioden er der ikke indkommet bemærkninger .

Inddragelse af offentligheden er sket gennem annoncering af modtagelse af ansøgning i perioden 04-06-2018 til den 18-06-2018.

- ingen bemærkninger modtaget



Retsbeskyttelse

Godkendelsen omfatter hele produktionen på adressen Kjeldsmarkvej 6, 7500 Holstebro.

I 8 år efter godkendelsens offentliggørelse er godkendelsen omfattet af retsbeskyttelse. Holstebro Kommune kan derfor ikke tage godkendelsen op til revurdering indenfor de 8 år.

Holstebro Kommune kan dog tage godkendelsen op til revurdering indenfor de 8 år og om nødvendigt meddele påbud eller forbud, jf. § 40 stk. 2 i lov nr. 256 af 21. marts 2017 om miljøgodkendelse m.v. af husdyrbrug, hvis der er fremkommet nye oplysninger om forureningens skadelige virkning, hvis forureningen medfører miljømæssige skadevirkninger, der ikke kunne forudses ved godkendelsens meddelelse, eller hvis forureningen i øvrigt går ud over det, som blev lagt til grund ved godkendelsens meddelelse.

Godkendelsen skal, jf. § 40 i bekendtgørelse nr. 211 af 28. februar 2017 om tilladelse og godkendelse m.v. af husdyrbrug, regelmæssigt og mindst hvert 10. år tages op til revurdering. Den første regelmæssige revurdering skal dog foretages senest, når der er forløbet 8 år - dvs. i år 2025.

Det skal bemærkes, at tilsynsmyndigheden altid kan revidere vilkårene i en godkendelse, jf. lovens § 53 stk. 2, for at forbedre husdyrbrugets egenkontrol eller opnå et mere hensigtsmæssigt tilsyn.

Godkendelsen træder i kraft den 15-08-2018. Opmærksomheden henledes på, at såfremt afgørelsen påklages, kan klagemyndigheden beslutte at ændre vilkårene i godkendelsen eller helt at ophæve godkendelsen.

Udnyttelse af godkendelsen

Godkendelsen bortfalder, hvis den ikke er udnyttet inden 6 år fra offentliggørelse.

Hvis godkendelsen ikke har været udnyttet, helt eller delvist, i 3 på hinanden følgende år, så bortfalder den del af godkendelsen, der ikke har været udnyttet de seneste 3 år, med mindre andet fremgår af godkendelsen. Det er ikke hensigten, at fravigelser, der skyldes naturlige produktionsudsving, betragtes som kontinuitetsbrud.

Oplysninger om grundlag for miljøgodkendelsen

Godkendelsens vilkår er meddelt med baggrund i kommunens vurderinger og bl.a. følgende af Miljøstyrelsens vejledninger og orienteringer:

- Vejledning nr. 2/2001 Luftvejledningen
- Vejledning nr. 5/1984 Ekstern støj fra virksomheder
- Vejledning nr. 6/1984 Måling af ekstern støj fra virksomheder



- Vejledning nr. 4/1997 om godkendelse af husdyrbrug
- Vejledning nr. 97/2002 om husdyrhold og arealkrav
- Vejledning nr. 1/2005 om rotter
- Miljøcenter Fyn/Trekantområdets "Vejledende retningslinjer for vurdering af lugt og begrænsning af gener fra stalde". 2. udgave udarbejdet maj 2002
- IPPC Reference Document on Best Available Techniques for Intensive Rearing of Poultry and Pigs, juli 2003
- Skadedyrslaboratoriet: Retningslinjer for fluebekæmpelse på gårde med husdyr
- Vejledning om tilladelse og miljøgodkendelse m.v. af husdyrbrug

Ud over vilkårene i nærværende miljøgodkendelse er husdyrbruget underlagt bestemmelserne i gældende love og forordninger – hvis disse regler er skærpede i forhold til vilkårene i denne godkendelse.

Husdyrbruget har pligt til at kende og overholde gældende lovgivning, samt eventuelle revisioner og ændringer i den gældende lovgivning. Gældende love og regler kan bl.a. findes på www.retsinfo.dk.



Miljøteknisk beskrivelse og vurdering

Generelle forhold

Den miljøtekniske beskrivelse er fra den fremsendte ansøgning herunder fremsendte supplerende oplysninger. Den miljøtekniske vurdering er Holstebro Kommunes redegørelse for, og vurdering af, om forudsætningerne for at meddele miljøgodkendelsen er opfyldt. Dvs. at godkendelsen er ledsaget af sådanne vilkår, at risikoen for forurening eller ikke-uvæsentlige gener for omgivelserne begrænses.

Godkendelsesmyndigheden kan meddele miljøgodkendelse efter lovens § 12, hvis den finder det godtgjort, at husdyrbruget

- har truffet de nødvendige foranstaltninger til at forebygge og begrænse forurening ved anvendelse af den bedste tilgængelige teknik, og
- i øvrigt kan drives på stedet uden at påvirke omgivelserne på en måde, som er uforenelig med hensynet til omgivelserne.

Ved vurderingen af, om husdyrbruget har truffet de nødvendige foranstaltninger til at forebygge og begrænse forureningen, skal det sikres, at husdyrbruget indrettes og drives på en sådan måde,

- at beskyttelsen af jord, grundvand, overfladevand og natur med dens bestande af vilde planter og dyr og deres levesteder, herunder områder, der er beskyttet mod tilstandsændringer eller fredet, udpeget som internationalt naturbeskyttelsesområde eller udpeget som særlig sårbart over for næringsstofpåvirkning, finder sted,
- at der er truffet de nødvendige foranstaltninger til begrænsning af eventuelle gener for naboer (lugt-, støj-, støv-, flue- og lysgener, affaldsproduktion m.v.),
- at hensynet til de landskabelige værdier er varetaget,
- at energi- og råvareforbruget udnyttes mest effektivt,
- at mulighederne for at substituere særligt skadelige eller betænkelige stoffer med mindre skadelige eller betænkelige stoffer er udnyttet,
- at produktionsprocesserne er optimeret i det omfang, det er muligt,
- at affaldsfrembringelse undgås, og hvor dette ikke kan lade sig gøre, at mulighederne for genanvendelse og recirkulation er udnyttet,
- at til- og frakørsel til husdyrbruget vil kunne ske uden væsentlige miljømæssige gener for de omboende.

Nedenstående vil bedriftens aktiviteter blive vurderet iht. ovenstående i det omfang, det er relevant.

Ansøger og ejerforhold

Lauge Kjeldsmark ejer i dag husdyrbruget på Kjeldsmarkvej 6, 7500 Holstebro, mens Jens Kr. Jensen forpagter staldanlæggene og driver produktionen under CVR nr. 27616666. Husdyrbruget drives som et selvstændigt husdyrbrug uden nogen form for samdrift med andre ejendomme, herunder andre ejede ejendomme. Jens Kr. Jen-



sen driver også svineproduktionen på Hesselåvej 25, 7500 Holstebro. Den drifts- og miljøansvarlige på husdyrbruget er Jens Kr. Jensen. Den drifts- og miljøansvarlige har pligt til at informere personer og virksomheder, der arbejder på husdyrbruget om godkendelsens vilkår for den del af driften, som de arbejder med.

Der stilles vilkår om, at hvis der sker ændringer af ejerforhold, eller hvem der er ansvarlig for husdyrbruget, skal dette meddeles til Holstebro Kommune inden for 14 dage.

Lokalisering og planmæssige forhold

Bedriften ligger 1,5 km nord for Borbjerg byzone og 1,2 km sydsydvest for den samlede bebyggelse Ryde. Husdyrbruget beliggenhed fremgår af bilag 1.

Zonestatus: Husdyrbruget er placeret i landzone.
Lokalplan: Der er ikke udarbejdet lokalplan for landzoneområdet.
Kommuneplan: Husdyrbruget er beliggende i jordbrugsområde.

Skema 1. Lokalisering og planmæssige forhold.

Afstand fra staldanlæg og lign. til nærmeste nabo, byzone m.v.:	Afstand
Nærmeste nabo (Kjeldsmarkvej 4 – ingen landbrugspligt) – krav 50 meter	94 m
Eksisterende eller, ifølge kommuneplanens rammedel, fremtidigt byzone- eller sommerhusområde (Borbjerg) - krav 50 meter, vurdering indenfor 300 meter	1,5 km
Område i landzone, der i lokalplan er udlagt til boligformål, blandet bolig og erhverv eller til offentlige formål med henblik på beboelse, institutioner, rekreative formål og lignende - krav 50 meter, vurdering indenfor 300 meter	> 2,5 km
En beboelsesbygning på en ejendom uden landbrugspligt, der ligger i en samlet bebyggelse i landzone, og som har en anden ejer end driftsherren, (Ryde) - vurdering indenfor 300 meter	1,2 km

Afstand fra hele anlægget til nærmeste naturområder:	Afstand
Kategori 1-natur - ammoniakfølsomme naturtyper beliggende inden for internationale naturbeskyttelsesområder (krav 10 m)	8,6 km
Kategori 2-natur ammoniakfølsomme naturtyper, jf. stk. 2, beliggende uden for internationale naturbeskyttelsesområder (krav 10 m)	335 m

Samlet vurdering

Det vurderes, at husdyrbruget opfylder afstandskravene i lov om miljøgodkendelse m.v. af husdyrbrug:

- §§ 6 og 20: Afstande til nabobebyggelse, byzone- eller sommerhusområde, samlet bebyggelse og blandet bolig og erhverv mv.
- § 7: Afstande til beskyttede naturtyper (højmoser, lobeliesø, hede større 10 ha, overdrev, større end 10 ha, heder, overdrev og ammoniakfølsomme søer) beliggende indenfor international naturbeskyttelsesområder).
- § 8: Afstandskrav til vandløb, vandindvindingsanlæg offentlig og privat fællesvej og egen beboelse.



Landskabelige og kulturhistoriske områder

Ejendommen ligger i landskabskarakterområdet kaldet Vinderup Bakkelandskab, på kanten til Hellegård Ådal. Området er beskrevet i Holstebro Kommunes landskabskarakteranalyse som følger:

”Karakterområdets landskab er et sammensat, småbakked landbrugslandskab med spredt bebyggelse, mindre kratbevoksninger, plantager og en del tekniske anlæg i form af bl.a. højspændingsledninger og vindmøller. Landskabet er overvejende i middel skala, men på grund af de meget sammensatte strukturer opleves landskabets skala nogle steder mindre. Bebyggelsesstrukturen i området tegnes af en del mellemstore landbrugsejendomme, der ligger spredt ud over marker og langs veje uden noget gentagende mønster. Det højtliggende terræn betyder, at der fra flere punkter i landskabet er langstrakte udsigter over de lavtliggende landskaber mod nordøst og syd. Langs bakkestrøgene (randmorænerne) mellem Ryde og Sevel rejser landskabet sig helt op til 89 meter over havet. Ryde Plantage, Fællesjorderne ved Møgelmo og kløften Gjæven udgør områdets særligt oplevelsesrige landskaber. Karakterområdet rummer ét enkelt delområde, den smalle kløft Gjæven, hvor landskabskarakteren er væsentligt anderledes.”

Anlæggets placering og udformning

Der er ikke søgt om nye bygninger og anlæg i forbindelse med denne miljøgodkendelse. Ejendommen ligger i et terræn, der skråner nedad mod Hellegård Ådal mod syd og vest. Landskabet omkring ejendommen er relativt åbent uden markante læhegn.

Anlæggets placering i landskabet

Husdyrbrugets anlæg ligger indenfor udpegningen til bevaringsværdigt landskab og på kanten til det kulturhistoriske interesseområde Hellegård Å og Borbjerg Møllesø m.v. Husdyrbrugets anlæg ligger uden for bygge- og beskyttelseslinier, samt kystnærhedszonen. Husdyrbruget ligger i et åbent landskab med flere mindre gårde.

Samlet vurdering

Ejendommen ligger inden for et område, der er udpeget til bevaringsværdigt landskab i Kommuneplan 2013. Da der ikke er ansøgt om nye bygninger eller anlæg, vurderes det, at udvidelsen ikke har indflydelse for landskabet i området.

Ophør af husdyrbruget

Ved ophør af husdyrbruget skal stalde rengøres, gyllebeholdere tømmes og indholdet bortskaffes miljømæssigt forsvarligt. Eventuelle oplag af olier, sprøjtemidler, kemikalier etc. skal bortskaffes til godkendt modtager.

Der stilles vilkår om, at det ved eventuelt ophør af produktionen skal sikres, at der ikke sker forurening af natur eller miljø.

Alternative muligheder

0-alternativet skal belyse de miljømæssige og socioøkonomiske konsekvenser, der er, hvis den ansøgte produktionsudvidelse ikke gennemføres: 0-alternativet til dette



projekt er, at driften vil forsætte uændret. Anlægget vil ikke blive reguleret yderligere mht. ammoniak, affald, lugt og støj m.m., som er hensigten med husdyrloven. Dvs. at der hverken vil blive brugt foderoptimering, indført BAT eller stillet vilkår til renere teknologi.

Det vil ikke være et alternativ at købe en anden ejendom og placere udvidelsen der, da denne udvidelse handler om at effektivisere de eksisterende kvadratmeter stald.

Husdyrbrugets anlæg

Det ansøgte husdyrhold

Husdyrbruget drives konventionelt med nedenstående produktionsstørrelse (Skema 2) i de staldsystemer, der er angivet i Skema 3:

Skema 2. Produktionsstørrelse.

Dyreart og dyretype	Tilladt produktion		Ansøgt produktion	
	Antal	DE	Antal	DE
Slagtesvin (33-108 kg)	9.892	256,12		
Slagtesvin (31-112 kg)			11.200	314,2
I alt		256,12		314,2

Produktionsniveau

Produktionsniveauet ligger stabilt hen over året, og der forventes ikke varierende belastning fra husdyrproduktionen i løbet af året. Almindelige sæsonudsving, naturlige produktionsudsving samt tilpasninger pga. sygdom og lignende kan ske og accepteres.

Der stilles vilkår om, at der maksimalt må produceres det ansøgte dyrehold som beskrevet i Skema 2 indenfor hvert planår (1. august-31. juli).

Udnyttelse af produktionsniveau

Hvis godkendelsen ikke har været udnyttet, helt eller delvist, i 3 på hinanden følgende år, så bortfalder den del af godkendelsen, der ikke har været udnyttet de seneste 3 år, med mindre andet fremgår af godkendelsen. Det er ikke hensigten, at fravigelser, der skyldes naturlige produktionsudsving, betragtes som kontinuitetsbrud.

Stalde

Udvidelsen af dyreholdet fremgår af Skema 3, hvor antallet af dyr i nudrift og ansøgt drift samt staldsystem og BAT-niveau fremgår. Situationsplan over husdyrbrugets stalde og gødningsopbevaringsanlæg fremgår af Bilag 2.

**Skema 3. Husdyrholdets sammensætning i relation til dyretype, antal, stipladser og staldsystem og BAT-niveau.**

Staldnavn	Dyreart/ty- pe og vægtkor- rektion	Nudrift drift		Ansøgt drift			Staldsystem og BAT-nivæu
		Antal	DE	Sti- plad- ser	Antal	DE	
Slagtesvinestalde	Slagtesvin (33-108 kg)	3.757	97,27	910			Delvis spaltegulv, 25-49% fast gulv
	Slagtesvin (31-112 kg)			1.395	5.600	157,10	
Slagtesvinestalde -> taget ud af drift	Slagtesvin (33-108 kg)	1.255	32,49	304			Fuldspaltegulv
	Slagtesvin (33-108 kg)	248	6,42	60			Delvis spaltegulv, 25-49% fast gulv
	Slagtesvin (33-108 kg)	825	21,36	200			Delvis spaltegulv, 25-49% fast gulv
Slagtesvinestalde	Slagtesvin (33-108 kg)	3.807	98,57	920			Drænet gulv + spalter (33/67)
	Slagtesvin (31-112 kg)			1.395	5.600	157,10	Delvis spaltegulv, 25-49% fast gulv
			256,12			314,19	

I forbindelse med udvidelsen opføres der ikke nye staldbygninger eller anlæg, jvf. bilag 2.

Valg af BAT-teknologi i staldanlæg

Renere teknologi og bedste tilgængelige teknik (BAT) er ifølge Miljøstyrelsens vejledning om tilladelse og godkendelse m.v. af husdyrbrug at betragte som en generel ikke-stedbunden branchenorm. Dette betyder, at særlige følsomme eller for den sags skyld robuste omgivelser ikke har indflydelse på niveauet ved fastlæggelse af BAT. Særligt med begrebet "tilgængelig teknik" menes, at teknikken under afvejning af økonomiske udgifter og fordele skal være mulig at anvende i landbrugssektoren som helhed. Der ligger her i termen 'tilgængelig' indbygget en afvejning mellem mål og midler, men vel og mærke afvejet på sektorniveau og ikke på bedriftsniveau.

Staldafsnittene har tidligere været anvendt til svineproduktion, men en del vil i forbindelse med udvidelsen blive renoveret. Gulvsystemet, der etableres, vil være delvis spaltegulv, 25-49% fast gulv. Ændringen i staldsystem betyder sammen med foderkorrektioner for hele produktionen, at Miljøstyrelsens vejledende krav er opfyldt. Der er i ansøgningen argumenteret for, hvorfor biologisk/kemisk luftrensning, køling af kanalbund, benzosyre i foderet, ændring af ventilationsafkast, gylleforsuring og overdækning af gyllebeholdere er fravalgt.

Samlet vurdering

Samlet vurderes det, at gødningshåndtering i eksisterende stalde m.v. er tilfredsstillende, såfremt denne til enhver tid følger bestemmelserne i lovgivningen. Det vurderes, at husdyrbrugets staldindretning overholder reglerne i henhold til lov om miljøgodkendelse af husdyrbrug m.v., miljøbeskyttelsesloven og heraf afledte bestemmel-



ser. På den baggrund vil der ikke blive stillet skærpende vilkår for staldgulve og gyllekanaler ud over det i skema 3 nævnte.

BAT emissionsgrænseværdier for ammoniak

Det vejledende samlede ammoniaktab for hele anlægget opnåelig ved anvendelse af BAT vurderes til 4.063 kg N.

Skema 4. Beregning af BAT niveau for husdyrbruget.

Dyretype	antal dyr	korrektion	BAT-niveau	maksimal N-udledning
Slagtesvin (31-112 kg)	11.200	1,10	0,36	4.062,53

Korrektion af ændret vægtinterval i forhold til standard

Slagtesvinestalde (Eksisterende stald)									
Stald system kode	ProdID	BAT-Husdyrtype	Antal dyr	EGV (kg NH ₃ -N)	Korrektion	Vejl. sum (kg NH ₃ -N)	Ansøgers forslag (kg NH ₃ -N)	Kommunens krav (kg NH ₃ -N)	
SvSI02	PR-701410	Slagtesvin	5.600	0,36	1,10	2.215,93			
Den vejledende sum er korrigeret for ændrede vægtgrænser:									
Korrektion = $\frac{(\text{akt. vægt ud} - \text{akt. vægt ind}) \times (\text{PK1} + \text{PK2} \times (\text{akt. vægt ud} + \text{akt. vægt ind}))}{(\text{ref. vægt ud} - \text{ref. vægt ind}) \times (\text{PK1} + \text{PK2} \times (\text{ref. vægt ud} + \text{ref. vægt ind}))}$									
= $\frac{(112,00 - 31,00) \times (13,9 + 0,161 \times (112,00 + 31,00))}{(107,00 - 32,00) \times (13,9 + 0,161 \times (107,00 + 32,00))} = 1,1$									

Slagtevinestalde (Ny/Renoveret stald)									
Stald system kode	ProdID	BAT-Husdyrtype	Antal dyr	EGV (kg NH ₃ -N)	Korrektion	Vejl. sum (kg NH ₃ -N)	Ansøgers forslag (kg NH ₃ -N)	Kommunens krav (kg NH ₃ -N)	
SvSI04	PR-757810	Slagtesvin	0			0,00			
Den vejledende sum er korrigeret for ændrede vægtgrænser:									
Korrektion = $\frac{(\text{akt. vægt ud} - \text{akt. vægt ind}) \times (\text{PK1} + \text{PK2} \times (\text{akt. vægt ud} + \text{akt. vægt ind}))}{(\text{ref. vægt ud} - \text{ref. vægt ind}) \times (\text{PK1} + \text{PK2} \times (\text{ref. vægt ud} + \text{ref. vægt ind}))}$									
= $\frac{(110,00 - 31,00) \times (13,9 + 0,161 \times (110,00 + 31,00))}{(107,00 - 32,00) \times (13,9 + 0,161 \times (107,00 + 32,00))} = 1,06$									
SvSI02	PR-757811	Slagtesvin	5.600	0,3	1,10	1.846,61			
Den vejledende sum er korrigeret for ændrede vægtgrænser:									
Korrektion = $\frac{(\text{akt. vægt ud} - \text{akt. vægt ind}) \times (\text{PK1} + \text{PK2} \times (\text{akt. vægt ud} + \text{akt. vægt ind}))}{(\text{ref. vægt ud} - \text{ref. vægt ind}) \times (\text{PK1} + \text{PK2} \times (\text{ref. vægt ud} + \text{ref. vægt ind}))}$									
= $\frac{(112,00 - 31,00) \times (13,9 + 0,161 \times (112,00 + 31,00))}{(107,00 - 32,00) \times (13,9 + 0,161 \times (107,00 + 32,00))} = 1,1$									

Den ansøgte totale udledning er 4.055 kg N og overholder således det beregnede BAT emissionsniveau, som er 4.063 kg N. Der stilles vilkår, som sikrer, at de anvendte ammoniakreducerende teknologier (staldtype og foderkorrektion) implementeres. Det vurderes på baggrund af ovenstående, at husdyrbrugets ammoniakudledning fra stald og lager overholder kravet om anvendelse af BAT.



BAT på fosfor

BAT- krav fosfor Slagtesvin:

Jvf. Miljøstyrelsens vejledende emissionsgrænseværdier opnåelige ved anvendelse af den bedste tilgængelige teknik (BAT) må fosforindholdet i den mængde husdyrgødning, der produceres på anlægget maksimalt være som vist nedenfor:

Dyregruppe	Slagtesvin 32-107 kg			
Antal pr. DE, 2010	36			
Antal pr. DE, 2014	39			
Korrektionsfaktor, BAT	$39/36 = 1,0833$			
BAT-krav 2010, kg P ab lager	20,5			
Omregning af BAT for systemer uden strøelse	$20,5 \times 1,0833 = 22,2 \text{ kg P pr. DE}$			
Staldsystem	Drænet gulv	Delvis fast gulv	Fast gulv	Dybstrøelse
Fosfor i strøelse, gram pr. gris	0	2	7,5	40,5
Fosfor fra strøelse, kg pr. DE	0	0,1	0,3	1,6
Nyt BAT-krav, kg P pr. DE	22,3		22,5	23,8

Denne emissionsgrænseværdi er i overensstemmelse med det niveau, der betragtes som opnåeligt ved anvendelse af BAT i henhold til BREF-dokument om intensiv fjerkræ- og svineproduktion for slagtesvin omfattet af IPPC-direktivet.

Skema 5. vejledende emissionsgrænseværdier for fosfor opnåelige ved anvendelse af den bedste tilgængelige teknik (BAT) for eksisterende dele af anlægget.

	Antal DE	Emissionsgrænseværdi	Kg P ab lager
BAT-niveau, delvis spaltegulv	314,19	22,3 kg P/DE	7.007 kg P

Fosfor udskilt fra besætningen: = **6.970 kg** P. Opfyldelse af BAT-kravet for fosfor er en kombination af reduceret foderforbrug og reduktion i indholdet af fosfor i foderet. (2,80 FE / kg tilvækst og 4,70 gram P/ FE). BAT kravet for fosfor er således overholdt.

Ventilation

Et godt klima i staldsektionerne opretholdes af ventilationen, der har et temperatur- og fugtighedsreguleret styringssystem, hvilket sikrer mod unødvendig drift af ventilatorerne. Ventilationen vedligeholdes og rengøres efter behov, så optimal effekt opretholdes, og energispild undgås. Der anvendes undertryksventilation og frekvensstyrede ventilatorer, hvilket sikrer, at ventilationen kun starter op efter behov.

Såfremt der senere ønskes ændring i ventilationsformen på husdyrbruget, skal dette forinden vurderes iht. principperne for BAT, og forhold omkring bl.a. støj og energiforbrug m.v. skal gennemgås.

I henhold til normtal udgør ventilation ca. 35 % af et svinebrugs energiforbrug. Ventilationsanlæg består af mange - og for nogles vedkommende - ret følsomme komponenter. Løbende vedligeholdelse er med til at sikre et korrekt og optimalt fungerende ventilationsanlæg. Vedligeholdelse omfatter blandt andet kontrol af temperatur- og evt. luftfugtighedsfølere. Fejlvisning på følere kan være betydelig og årsag til et mar-



kant merforbrug af energi - især hvis der tilføres varme til stalden fra et opvarmningsanlæg. Følere, der viser for lav temperatur og/eller for høj luftfugtighed, vil medføre et større varmekonsum end nødvendigt. Tillige vil en for tør staldluft kunne påvirke dyrenes sundhed. Beskadigede ventilatorvinger har en forringet energieffektivitet og vil desuden give mere støj. Defekte lejer støjer, har forringet energieffektivitet og kan give pludselige nedbrud. Regelmæssig rengøring har stor betydning for ydelsen og energiforbruget. Ventilationskanalerne skal generelt renses mindst én gang om året for at sikre optimal ydelse. Holstebro Kommune stiller derfor vilkår om, at ventilationsanlæggene vedligeholdes og efterses i henhold til producentens anvisninger for de pågældende anlæg. Anlægget skal dog som minimum rengøres mindst en gang årligt.

Ifølge referencedokument for bedste tilgængelige teknikker (BREF), der vedrører intensiv fjerkræ- og svineproduktion, skal der føres eftersyn med og rengøring af ventilatorer samt temperaturstyring, der sikrer temperaturkontrol og minimumsventilation i perioder, hvor der ikke er behov for ret stor ventilation. Holstebro Kommune vurderer at anlægget, med de stillede vilkår, lever op til kravet om BAT

Rengøring af staldanlæg

Alle sektioner iblødsættes før vask med lavtryksvanding af sti- og gangarealer. Herefter højtryksrensning af stibund, inventar og vægge mens loftet skylles ned med koldt vand. Sektionen lukkes, og der tilsættes varme for udtørring af stalddrummet. Når sektionen er tør desinficeres stalden forud for indsættelse af nye grise.

Idet erfaring viser, at en god staldhygiejne i form af rene og tørre stalde ofte har en gunstig indflydelse på staldlugtemissionen, stilles der vilkår om, at der opretholdes en god staldhygiejne.

Foder

Der fodres med hjemmeblandet vådfoder på ejendommen.

Alle grise fodres med næringsstofftilpassede blandinger, som skiftes gennem vækstperioden. Desuden tilsættes enzymer til de foderblandinger, hvor det er relevant. Enzymerne forbedrer grisenes foderudnyttelse og begrænser herved næringsstoffudledningen. Foderplaner er udarbejdet i samarbejde med konsulent/foderfirma med anvendelse af nyeste viden indenfor foderoptimering.

Foderkorrektion

Total-N og total-P i husdyrgødning beregnes normalt ud fra normtal. I de tilfælde, hvor den aktuelle produktion afviger fra kriterierne for normtallene, kan mængden af total-N og total-P i gødningen beregnes ud fra de faktiske produktionsforhold. Ved en type-2-foderkorrektion beregnes mængden af total-N og total-P ud fra de faktuelle produktionsforhold i forhold til foderforbrug og fodersammensætning samt ind- og afgangsvægt m.v.



Ved anvendelse af type 2 korrektion til reduktion af ammoniakfordampning skal samtlige husdyr i den pågældende dyregruppe og i det pågældende staldsystem på hele bedriften leve op til korrektionsfaktoren for slagtesvin.

Foderkorrektioner medfører, at fordampningen af ammoniak nedsættes, og den samlede mængde fosfor i husdyrgødningen reduceres. Ansøger ønsker at forpligte sig til en maksimal iblandingsprocent af protein på 146,50 g pr. FE og fosfor på 4,70 gram pr. FEsv. Derudover ligger besætningen stabilt med et foderforbrug på 2,80 FE pr. kg tilvækst.

De indtastede værdier i ansøgningen for foderforbrug, fosforindhold og vægtinterval er ikke bindende. Hvis ansøger ændrer en af de 3 faktorer, skal det sikres, at den totale mængde N og P af dyr pr. år, som der stilles vilkår til, overholdes.

Foderkorrektion ammoniak

N ab dyr beregnes ved hjælp af formlen, som var gældende på indsendelsestidspunktet (Vejledning om gødskning og harmoniregler 2016-17):

$$((\text{FEsv pr. kg tilvækst} \times (\text{afgangsvægt} - \text{indgangsvægt}) \times \text{g råprotein pr. FEsv} / 6250) - ((\text{afgangsvægt} - \text{indgangsvægt}) \times 0,0296 \text{ kg N pr. kg tilvækst}))$$

$$((2,80 \text{ FEsv pr. kg tilvækst} \times (112 \text{ kg} - 31 \text{ kg}) \times 146,50 \text{ g råprotein pr. FEsv} / 6250) - ((112 \text{ kg} - 31 \text{ kg}) \times 0,0296 \text{ kg N pr. kg tilvækst})) = 2,92 \text{ kg N}$$

Dette giver en korrektionsfaktor for kvælstof på $2,92/2,895=1,01$

Den totale mængde N pr. år er beregnet som:

N ab dyr (slagtesvin) x det årlige antal producerede slagtesvin
 $2,92 \text{ kg N/slagtesvin} \times 11.200 \text{ slagtesvin} = \underline{32.688 \text{ kg N pr. år}}$

Der stilles vilkår om, at den totale mængde N ab dyr pr år skal være mindre end 32.688 kg N/år. Desuden stilles der vilkår om logbog eller produktionskontrol til dokumentation for produktion af slagtesvin og fodring. Husdyrbruget skal selv finde et passende format for denne dokumentation.

Foderkorrektion fosfor

P ab dyr beregnes ved hjælp af formlen (Vejledning om gødskning og harmoniregler 2016-17):

$$((\text{afgangsvægt} - \text{indgangsvægt}) \times \text{FEsv pr. kg tilvækst} \times \text{gram fosfor pr. FEsv}/1000) - ((\text{afgangsvægt} - \text{indgangsvægt}) \times 0,0055 \text{ kg P pr kg tilvækst})$$

$$((112 - 31 \text{ kg}) \times 2,80 \text{ FEsv pr. kg tilvækst} \times 4,70 \text{ gram fosfor pr. FEsv}/1000) - ((112 - 31 \text{ kg}) \times 0,0055 \text{ kg P pr kg tilvækst}) = 0,620 \text{ kg P}$$

Dette giver en korrektionsfaktor for fosfor på $0,620/0,642=0,97$



Den totale mængde P pr. år er beregnet som:

P ab dyr (slagtesvin) x det årlige antal producerede slagtesvin
0,620 kg P/slagtesvin x 11.200 slagtesvin = 6.949 kg P pr. år

Der stilles vilkår om, at den totale mængde P ab dyr pr år skal være mindre end 6.949 kg P/år. Desuden stilles der vilkår om logbog eller produktionskontrol til dokumentation for produktion af slagtesvin og fodring. Husdyrbruget skal selv finde et passende format for denne dokumentation.

Samlet vurdering

Holstebro Kommune vurderer, at foderingen overholder BAT. Der stilles som beskrevet vilkår til ovenstående foderkorrektioner.

Olie og brændstof

Olietanke

På ejendommen har Holstebro Kommune registreret følgende olietanke, jf. bilag 7:

Skema 6. Olietanke

Type	Placering	BBR	Størrelse [liter]	Etableret år	Indhold
Nedgravet	Udenfor maskinhus	Tek 1	5.900	1979	Fyringsolie
Overjordisk	Maskinhus	Tek 5	1.200	2009	Dieselolie

I henhold til miljøbeskyttelsesloven må stoffer, der kan forurene grundvand, jord og undergrund, vandløb, søer eller havet ikke opbevares på en sådan måde, at det medfører fare for forurening af disse. Det er Holstebro Kommunes vurdering, at olie skal opbevares i egnede mærkede beholdere på oplagsplads med uigennemtrængelig belægning, uden mulighed for afløb. Oplagspladsen skal være under tag og indrettes således, at spild kan opsamles f.eks. ved spildbakke eller betongulv med opkant.

Holstebro Kommune vurderer, at forholdet er tilstrækkeligt reguleret i gældende lovgivning, hvorfor der ikke stilles skærpende vilkår.

Affald

Alt affald bortskaffes i henhold til kommunens regulativ. Oplysninger om de enkelte fraktioner fremgår af Skema 7.

**Skema 7. Affald fra husdyrbruget håndteres iht. nedenstående.**

Type	Opbevaring	Bortskaffelse
Forbrændingseget	Container	Afhentes af Marius Pedersen
Ikke forbrændingseget		
Papir/pap		
Glas		
Plast		
PVC		
*Spildolie	Ingen	-
*Kanyler	I besætningsområde	Afleveres på kommunal genbrugsplads
Kemikalier	Ingen	-
*Medicin (flasker)	I besætningsområde	Afhentes af Marius Pedersen
Døde dyr	Under kadaverkappe	DAKA

*Farligt affald: Dokumentation for bortskaffelse skal kunne fremvises ved tilsyn.

Holstebro Kommune har udarbejdet et affaldsregulativ for erhvervsaffald. Dette regulativ er gældende for husdyrbruget. Affald fra produktionen skal opsamles, sorteres, bortskaffes og registreres iht. affaldsbekendtgørelsen og det til enhver tid gældende regulativ for erhvervsaffald i kommunen. Der gøres opmærksom på, at farligt affald, såsom spildolie, skal transporteres og afhændes til en af Holstebro Kommune godkendt transportør/modtager. Liste over godkendte transportører/modtagere kan ses på Miljøstyrelsens hjemmeside (affaldsregister).

Husdyrbruget skal registrere affaldsproduktionen efter de gældende regler, herunder skal al bortskaffelse af farligt affald, som f.eks. spildolie, kunne dokumenteres. Dokumentation kan f.eks. være faktura fra værksted ved olieskift, kvittering fra genbrugsplads el.lign.

Alt medicinaffald (kanyler, sprayflasker, tomme ampuller, medicinrester mv.) skal håndteres som farligt affald, medmindre andet er angivet på emballagen. Kvittering for farligt affald skal fremvises ved tilsyn. Medicinaffald kan afleveres til dyrlægen, mod betaling på genbrugspladsen eller til anden godkendt modtager.

Kemikalier og spildolie skal opbevares i egnede beholdere (tydeligt mærket med indhold) med tætsluttende låg på spildbakke eller tæt bund med opkant og uden mulighed for afløb til kloak, jord, afløb, dræn, vandløb, boringer eller brønde. Oplagspladsen/spildbakken skal være under tag og have en størrelse, så den kan rumme indholdet af den største opbevaringsenhed i området, hvis denne lækker.

Indenfor affaldsområdet er BAT bl.a. at registrere affaldsproduktionen og derved skaffe sig et overblik over eventuelle indsatsområder, hvor man kan minimere affaldsproduktionen. Affald skal registreres og håndteres iht. gældende lovgivning, og affaldet skal løbende bortskaffes iht. ovenstående, uden der sker ophobning. Der stilles ikke skærpede vilkår til opbevaring af affald, da forholdene er omfattet af gældende lovgivning. Det stilles vilkår om, at husdyrbruget skal arbejde for at nedbringe affaldsfrembringelsen, og at husdyrbruget ved tilsyn skal redegøre for tiltag.



Holstebro Kommune vurderer, at husdyrbruget med det stillede vilkår lever op til BAT.

Døde dyr

Animalsk affald opbevares under kadaverkappe (på hævet underlag), jf. bilag 7, så der ikke opstår uhygiejniske forhold, indtil afhentning af DAKA. Der afhentes døde dyr fra ejendommen som gennemsnit 1 gang i ugen. Der går maksimalt 48 timer, fra dyrene er tilmeldt DAKA til de er afhentet.

I henhold til gældende regler skal selvdøde og aflivede dyr straks fjernes fra besætningen og opbevares på en skyggefuld afhentningsplads i tilknytning til den pågældende besætning. Afhentningsstedet skal ligge i en passende afstand fra produktionsbygninger og offentlig vej. Afhentningsstedet skal ligge ved fast tilkørselsvej og være tilgængelig for opsamlingsmateriellet. Dyrene skal placeres på et underlag, så de er hævet i en passende afstand fra jorden. Hvor det er nødvendigt, skal afhentningspladsen sikres mod ådselædende dyr. I tilfælde hvor dyrene er overdækket, skal dette ske med en fast overdækning. Alternativt kan dyrene opbevares på frost eller køl.

Selvdøde og aflivede dyr skal inden for 24 timer tilmeldes afhentning til godkendt destruktionsanstalt. Afhentning af dyr opbevaret i container kan afvente, indtil denne er fuld. Dog skal tilmelding til afhentning ske senest 5 dage efter, at påfyldning af containeren er påbegyndt. Alternativt kan afhentning udsættes indtil containeren er fuld – dog maks. 3 uger efter påbegyndt påfyldning, såfremt dyrene opbevares på køl.

Holstebro Kommune vurderer, at håndteringen af døde dyr opfylder gældende lovkrav, og derved er der ikke særlige forhold, som taler for vilkår ud over gældende lovgivning. Der gøres opmærksom på, at Fødevarestyrelsen er myndighed på området, og denne kan påbyde, at opbevaringsstedet f.eks. flyttes længere væk fra offentlig vej.

Holstebro Kommune vurderer, at forholdet er reguleret tilstrækkeligt igennem gældende lovgivning, og stiller derfor ikke skærpende vilkår.

Sprøjtemidler og kemikalier

Klinisk risikoaffald som kanyler, hætteglas etc. opbevares i en spand, og afleveres til kommunens affaldsordning samt privat affaldsordning. Olie og kemikalieaffald bortskaffes i overensstemmelse med Holstebro Kommunes affaldsregulativ.

Der opbevares ikke kemikalier på ejendommen

Evt. fremtidige oplag af kemikalier skal i henhold til gældende lovgivning opbevares utilgængeligt for børn, dyr og uvedkommende. Oplaget må ikke medføre risiko for forurening af jord og undergrund og skal derfor være under tag og på spildbakke eller tæt bund med opkant uden mulighed for afløb til kloak, jord, afløb, dræn, vandløb, boringer eller brønde.



Holstebro Kommune vurderer, at forholdet er tilstrækkeligt reguleret i gældende lovgivning, hvorfor der ikke stilles skærpende vilkår.

Opbevaring af flydende husdyrgødning

Det er i ansøgningen oplyst, at:

- Beholdere er stabile og kan modstå mekaniske, termiske og kemiske påvirkninger.
- Beholderne tømmes hvert år og inspiceres visuelt.
- Beholdernes bund og vægge er tætte.
- Der ingen spjæld er, men alt overpumpes via neddykket rør.
- Gyllen kun omrøres umiddelbart før tømning.
- Beholderne er overdækket med fast overdækning.
- Beholderne kontrolleres ved 10/5-års beholderkontrol.

En del af den flydende husdyrgødning leveres til Maabjerg Bioenergy. Afgasset biomasse returneres til opbevaring i gyllebeholdere.

I nedenstående Skema 8 angives gylleopbevaringskapaciteten på husdyrbruget:

Skema 8. Gylleopbevaringskapaciteten på husdyrbruget.

Opbevaringsanlæg	Byggeår	5/10 års beholderkontrol	Kapacitet [m ³]
Gyllebeholder I	1980	27-02-2017	600
Gyllebeholder II	1986	27-02-2017	1.275
Gyllebeholder III	1994	27-11-2015	1.830
Fortank	?	-	50
Fortank	?	-	50
Fortank	2011	-	99
Østergårdvej 7, 7830 Vinderup, Gyllebeholder 1	1982	15-05-2009	600
Østergårdvej 7, 7830 Vinderup, Gyllebeholder 2	1991	27-11-2015	1.200
Samlet opbevaringskapacitet:			5.655

Gyllebeholder I og III ligger mindre end 100 m fra §3 søen sydvest for ejendommen, og gyllebeholderne ligger i højere terrænkote end søen, hvorfor de er omfattet af kravet om gyllealarm og 5 års beholderkontrol.

Gyllebeholder II ligger mere end 100 m fra søen og er derfor kun omfattet af 10 års beholderkontrol.

Der produceres ca. 6.284 t gylle på ejendommen om året i ansøgt drift. På husdyrbruget er der således en opbevaringskapacitet for flydende husdyrgødning svarende til knap 11 måneder. Husdyrbruget skal, i henhold til husdyrgødningsbekendtgørelsen, mindst råde over en opbevaringskapacitet svarende til 6 måneders tilførsel, om end opbevaringskapaciteten skal være tilstrækkelig til, at husdyrgødningen kan ud-



bringes miljømæssigt forsvarligt. Dette betyder reelt, at et husdyrbrug skal råde over en opbevaringskapacitet svarende til 9 måneders produktion for at sikre, at udnyttelsen af husdyrgødningens næringsstofindhold opfylder kravene i bekendtgørelse om jordbrugets anvendelse af gødning og om plantedække. Husdyrgødningsbekendtgørelsens krav om tilstrækkelig opbevaringskapacitet er stillet med baggrund i, at dyrene på husdyrbruget producerer den gødning, der skal opbevares i lagrene og med henblik på at forhindre, at der sker overfyldning af gyllebeholdere med spild og forurening til følge. I dette projekt afhentes dele af den producerede flydende husdyrgødning løbende fra fortanken og den afgassede biomasse fra Maabjerg Bioenergy returneres via lastbil til gyllebeholdere. Holstebro Kommune vurderer på denne baggrund, at risikoen for overfyldning af gyllebeholderne er minimal.

Naturligt flydelag

Gyllebeholderne drives med naturligt flydelag, og der skal derfor føres logbog i overensstemmelse med gældende regler. For at optimere kontrol med beholdernes tæthed m.v. og imødegå forurening som følge heraf, stilles der vilkår til årlig inspektion inklusiv dokumentation i driftsjournal.

BAT i forhold til gødningsopbevaring er bl.a. følgende tiltag:

- at udbringningen ikke giver anledning til unødige gener.
- at anlæg til opbevaring af gødning mindst en gang om året tømmes for inspektion for revner/utætheder m.v. og vedligeholdelse.
- at der er tilstrækkelig opbevaringskapacitet på husdyrbruget.
- at flydelag på gyllebeholdere opretholdes, og at flydelaget hurtigt reetableres, når det brydes.

Holstebro Kommune vurderer, at husdyrbruget med de stillede vilkår leves op til BAT.

Håndtering af gylle og afgasset biomasse

Påfyldning af gyllevogne

Da der kan benyttes gyllevogne, med påmonteret pumpe og returløb, er det ikke fundet nødvendigt at kræve, at påfyldning af gyllevogne og lignende, foregår på en plads med afløb til en opsamlingsbeholder. Dog fastsættes der vilkår om, at såfremt der opstår risiko for spild ved påfyldning af gyllevogne, kan tilsynsmyndigheden kræve, at påfyldning skal ske på en plads med afløb til en opsamlingsbeholder.

Der vil i miljøgodkendelsen ikke blive stillet vilkår til anvendelse af dødemandsknapper, timere og lign. i forbindelse med gylleanlæg, da det er Holstebro Kommunes opfattelse, at disse forhold er reguleret i eksisterende lovgivning, jvf. afsnit under påfyldning af gyllevogne.

Forurening og gener fra husdyrbrugets anlæg

Ammoniak

Den samlede ammoniakfordampning fra anlægget forventes at være på 4.055 kg/år, hvilket er en meremission på -122 kg N / år i forhold til nudriften.

**Skema 9. Ammoniakfordampning fra husdyrbrugets staldanlæg.**

Beskrivelse	N-emission
Emission fra stalde omfattet af kravet om 30 % reduktion, men eksisterende uændret produktion (Staldafsnit for eksisterende produktion)	1.118 kg N / år
Emission fra husdyrproduktion omfattet af det generelle ammoniakkrav (staldafsnit hvor udvidelse foregår)	2.494 kg N / år
Emission fra stalde m.v., der ikke er omfattet af det generelle krav	0 kg N / år
Ammoniaktab fra lagre af flydende gylle	296 kg N / år
Ammoniaktab fra lagre af fast gødning	0 kg N / år
Samlet emission efter udvidelse og min 30 % reduktion	4.055 kg N / år
Meremission	-122 kg N / år

Jf. ansøgningskema 101350 er husdyrlovens generelle beskyttelsesniveau for ammoniak er overholdt.

Ammoniakfølsomme naturtyper indenfor Natura 2000 (kategori 1 natur)

Det nærmest liggende Natura 2000-område i forhold til ejendommen er EF-habitat-område nr. 41 Hjelm Hede, Flyndersø og Stubbergård Sø.

Mindsteafstanden hertil er ca. 8 kilometer i østlig retning.

Der er ikke foretaget beregninger af kvælstofdepositionen her, men med den pågældende afstand og en samlet emission på 4.055 kg N/år vil reglerne for kategori 1 natur være overholdt.

Holstebro Kommune venter ingen negativ effekt af kvælstofemissionen fra ejendommen på de nærmest liggende Natura 2000-områder.

Større ammoniakfølsomme naturområder udenfor Natura 2000 (kategori 2 natur)

Nordvest for ejendommen i en afstand af ca. 350 meter fra bygningerne er registreret et ca. 7 ha stort overdrevarsareal i en sidedal til Hellegård Ådal, som dermed er det nærmest liggende naturareal, der er omfattet af reglerne for kategori 2 natur.

Der er tale om et fint overdrevarsareal, som har den højeste målsætning i kommunens naturplan (A-målsat). Målsætningen skyldes blandt andet en stor bestand af den i Vestjylland sjældne skov-gøgelilje, samt arter som kambregne, krat-fladbælg, almindelig månerude og maj-gøgeurt.

Tålegrænsen vurderes at ligge på 15-25 kg N/ha/år, men kan dog i delområder være lavere. Med en baggrundsbelastning i størrelsesordenen 16 kg N/ha/år er der en risiko for, at tålegrænsen kan være overskredet.

Beregninger for flere punkter i overdrevet, jf. bilag 6, viser en højeste totaldeposition på 0,5 kg N/ha/år, og reglerne for kategori 2 natur er dermed overholdt.

Samtidig viser beregningerne et mindre fald i ammoniakdepositionen til området på 0,1 eller 0,2 kg N/ha/år, hvilket hænger sammen med at ejendommens ældste og



mest utidssvarende bygninger, som samtidig ligger nærmest overdrevet, fjernes ved projektet.

Samlet vurderer Holstebro Kommune, at projektets gennemførelse vil medføre ingen eller muligvis en mindre positiv effekt på de nærmest liggende områder med kategori 2 natur.

Ammoniækfølsomme naturområder i øvrigt (kategori 3 natur)

Det nærmeste naturområde i forhold til ejendommen, som er omfattet af reglerne for kategori 3 natur, ligger i en sidedal til Hellegård Ådal syd for ejendommen og næsten helt op til denne. Her er registreret to overdrev à ca. 0,7 ha på skrænterne med et engareal langs bækken imellem skrænterne, som vist på luftfotoet:



Kommunen har den 6. juni 2017 foretaget en grundig botanisk gennemgang af de tre naturarealer, som har den laveste målsætning C i kommuneplanen. Arealerne afgræsses af heste.

Der blev ved gennemgangen registreret ca. 50 arter af højere planter i overdrevene. Ingen af disse er dog sjældne, og naturkvaliteten er betydeligt lavere end i kategori 2 overdrevene mod nordvest.

Gennemgangen viste desuden en lav naturkvalitet nær ejendommen i området markeret B på luftfotoet. Den lave naturkvalitet kan skyldes nærheden til ejendommen, og at hestene overudnytter området her. Kommunen anser ikke depositionsregninger her for relevante på grund af den i forvejen eutrofierede vegetation, men har alligevel besluttet af opretholde §3-registreringen.



Ved grænsen til den botanisk mere værdifulde del af overdrevet (A) er beregnet en kvælstofdeposition på 1,0 kg N/ha/år fra udvidelsen og 6,4 kg N/ha/år fra den samlede ejendom efter udvidelsen, jf. bilag 6.

I det nærmeste punkt i engen er beregnet en kvælstofdeposition på 1,2 kg N/ha/år fra udvidelsen og 7,2 kg N/ha/år fra den samlede ejendom efter udvidelsen, jf. bilag 6. Engen er domineret af almindelige arter og vurderes ikke at være særligt følsom overfor atmosfærisk kvælstof.

Ca. 30 meter øst for ejendommen er registreret et område med potentielt ammoniakfølsom skov. Der er dog tale om et tæt krat af yngre dato, som ikke er særlig kvælstoffølsomt.

Samlet vurdering vedr. kategori 2 og 3 natur

Som det fremgår af ovenstående, er der tale om en betydelig forøgelse af kvælstofdepositionen i dalen syd for ejendommen.

Kommunen har ved sine vurderinger lagt vægt på,

- at det samlede projekt medfører et mindre fald i ammoniakemissionen fra ejendommen,
- at projektet medfører et mindre fald i ammoniakdepositionen i de biologisk meget værdifulde overdrev mod nord, samt
- at forøgelsen i ammoniakdeposition ud over 1 kg N/ha/år kun sker i områder syd for ejendommen, hvor naturkvaliteten er meget lav og den forøgede deposition vurderes at være uden betydning.

Bilag IV-arter

I habitatdirektivets bilag IV er opført en række arter, som skal sikres en streng beskyttelse i deres naturlige udbredelsesområde også udenfor de udpegede Natura 2000-områder. Det indebærer for dyrearternes vedkommende bl.a. at yngle- og rastområder ikke må beskadiges eller ødelægges og for planternes vedkommende, at arterne bl.a. ikke må lide skade.

Ud fra "Håndbog om dyrearter på habitatdirektivets bilag IV" samt Holstebro Kommunes øvrige kendskab til området og arterne, vurderes det, at følgende arter og grupper fra habitatdirektivets bilag IV (strengt beskyttede arter) kunne tænkes at forekomme i nærområdet til husdyrbruget.

- Småflagermus: Forekommer næsten overalt i Vestjylland, men vil ikke blive negativt påvirket af projektet.
- Birkemus: Arten er ikke registreret i området.
- Odder: Lever udbredt i Vestjylland, men er med sin levevis næppe truet af projektet.
- Markfirben: Holstebro Kommune har ikke kendskab til forekomster nær ejendommen.



- Stor vandsalamander, løgfrø, spidssnudet frø og strandtudse: Ingen af disse er registreret nær ejendommen.
- Grøn kølleguldsmed: Er ikke registreret i Hellegård Å.
- Vandranke: Vokser nær Felsted Kog og i Husby Sø, men i stor afstand fra ejendommen.
- Gul stenbræk: Holstebro Kommune rummer mindst 3 paludella-væld, hvor arten kan tænkes at forekomme, men den er trods eftersøgninger ikke fundet her i nyere tid.

På og umiddelbart op til husdyrbrugets udspretningsarealer er Holstebro Kommune ikke bekendt med arter omfattet af EF-habitatdirektivets bilag IV, som kan blive negativt påvirket af nærværende godkendelse.

Lugt

Der udledes lugt fra stalde, gyllebeholdere m.v. De primære kilder til lugt fra dyrehold er staldventilationsluft samt håndtering og opbevaring af husdyrgødning. Mange forhold kan influere på lugtemissionen fra stalde. Ud over arten, antallet og størrelsen af dyreholdet er det fx staldindretning, ventilationssystem, strøelse, gødningshåndtering, fodring, drikkevandssystem samt hygiejne i stalden.

Reglerne i husdyrgødningsbekendtgørelsen har bl.a. til formål at begrænse lugtgener. Normalt vil der ikke forekomme væsentlige lugtgener fra aktiviteter vedrørende gødningshåndtering og -opbevaring, når reglerne i denne bekendtgørelse efterleves.

Lugt fra ventilation af stalde udgør et særligt problem, som der ikke fuldt ud tages højde for ved bekendtgørelsens fastsættelse af minimumskrav til afstande mellem stald og naboejendomme.

Lugtemissionen fra husdyrbruget skal vurderes ud fra to modeller der omtales FMK-modellen og Ny Lugtvejledning. Det er i Skema 10 angivet, hvilken af de to modeller der giver den længste geneafstand.

**Skema 10. Beregning af geneafstande efter FMK vejledningen og 'Ny Lugtvejledning'.**

Bebyggelse	Kumu- lation	Model	Ukorrigeret	Ukorrigeret	Korrigeret	Korrigeret	Vægtet	Bort- screenet	Genekriterie overholdt
			geneafstand (ansøgt)	geneafstand (nudrift)	geneafstand (ansøgt)	geneafstand (nudrift)	gennemsnits- afstand		
- Kjeldsmarkvej 4	0	FMK	0,00*	77,23	0,00*	77,23	0,00	Nej	Ja
Slagtesvinestalde -> Taget ud af drift		NY	0,00*	85,58	0,00*	85,58	0,00*	Nej	Ja
		FMK	0,00*	77,23	0,00*	77,23	0,00*	Nej	Ja
+ Slagtesvinestalde		NY	126,52	133,80	126,52	133,80	258,90	Ja	Ja
		FMK	122,32	124,85	122,32	124,85	258,90	Ja	Ja
+ Slagtevinestalde		NY	205,48	219,40	205,48	219,40	275,75	Ja	Ja
		FMK	172,98	159,11	172,98	159,11	275,75	Ja	Ja
+ Kjeldsmarkvej 8 - landbrug	0	NY	205,48	165,89	164,39	132,71	221,27	Nej	Ja
+ Hvolbækvej 17	0	NY	446,04	470,88	446,04	470,88	1.286,15	Ja	Ja
+ Den mellemste Del, Borbjerg	0	NY	595,14	625,24	565,38	593,98	1.563,60	Ja	Ja

0,00* = Geneafstand kunne ikke beregnes da samlet antal dyr falder under spredningskurven. Bemærk for mink udregnes geneafstand kun med NY, hvorved FMK vil give 0,00 hvis der kun er mink i stalden.

Kjeldsmarkvej 4 er den nærmeste enkeltbeboelse uden landbrugspligt. Denne ligger umiddelbart V (ca. 90 m) for de ældre stalde, der tages ud af drift i ansøgt drift, hvormed afstanden øges til ca. 200 m fra stalde til nærmeste nabo ved nr. 4.

Samlet vurdering for lugt

Beregningerne viser, at genekriterierne i forhold til byzone, samlet bebyggelse og enkeltbolig er overholdt efter beregningsmodellerne. Hvorvidt en lugtpåvirkning opleves som generende afhænger af modtagerens tolerancetærskel samt af lugtpåvirkningens intensitet og varighed. På baggrund heraf vurderes det, at husdyrbruget ikke vil give anledning til væsentlige gener hos de omkringboende.

Lugt fra opbevaringslagre er ikke medtaget i ovenstående beregninger, da gyllebeholderne er omfattet af de generelle afstandsregler. Der stilles ikke skærpede krav til gyllebeholdere eller udbringningspraksis, da der ikke forventes at være væsentlige lugtgener herfra i forhold til omkringboende.

Hvis tilsynsmyndigheden vurderer, at lugtgenerne er væsentligt større end forventet på baggrund af grundlaget for miljøvurderingen, kan kommunen jf. det stillede vilkår kræve udført lugtmålinger, og at der gennemføres projekter for at afhjælpe lugtgenerne.

Transport

Transporter forekommer i forbindelse med levering og afhentning af dyr, levering af råvarer til foderfremstilling, gylle, eget korn og lign.



Omkring forårs- og høstarbejde vil markarbejdet betyde intensiveret trafik på og omkring anlægget. De daglige transporter foregår primært indenfor normal arbejdstid. Sæsonbetonede transporter kan dog foregå hele døgnet.

Færdsel på offentlig vej reguleres af politiet og henhører under færdselsloven og øvrige bestemmelser, der er fastsat af Justitsministeriet. Husdyrbrugets trafikale belastning af omgivelserne skal vurderes i forbindelse med ansøgning om miljøgodkendelse, inden afgørelse om godkendelse træffes. Efter dette tidspunkt kan selve trafikken ikke reguleres af miljømyndigheden. Ved vurdering af hensigtsmæssig lokalisering af husdyrbruget indgår til- og frakørselsforholdene for husdyrbruget. Hvis kørsel forbundet med husdyrbruget medfører væsentligt øgede trafikale- og miljømæssige gener i nærområdet (f.eks. mange transporter igennem landsbyområder m.v.), og hvis disse gener ikke kan afhjælpes ved valg af alternative til- og frakørselsforhold, kan det indgå i overvejelserne, hvorvidt kommunalbestyrelsen skal meddele afslag på godkendelse til etablering af udvidelse af et eksisterende husdyrbrug.

Skema 11. Oversigt over antallet af årlige transporter.

Type	Antal transporter		Kapacitet pr læs
	før udvidelse	efter udvidelse	
Smågrise (til)	14	20	Traktor
Slagtedyr	36	54	Lastbil
Døde dyr	52	52	Lastbil
Eget korn	40	40	8 t (traktor)
Korn	30	54	30 t (lastbil)
Sojaskrå	16	16	Lastbil
Mineraler	8	8	Lastbil
Gylle	202	268	25 t (traktor)
Fyrings- og dieselolie	2	2	Lastbil
Antal transporter i alt	400	514	

-Herudover kommer traktorkørsel i forbindelse med almindeligt markarbejde, som ikke vil påvirkes af udvidelsen

Vurdering af transporter

Udvidelsen i DE er på cirka 23%. Det samlede antal transporter øges tilsvarende, men antallet af transporter vurderes ikke at ligge over, hvad man kan forvente. Idet transporterne normalt ligger i dagtimerne og ikke har karakter over, hvad der er normalt forekommende for lastvogne og traktorer, vurderer Holstebro Kommune, at støjen ikke vil være væsentligt belastende for omgivelserne.

Ved hensynsfuld kørsel til og fra husdyrbruget kan støjen herfra minimeres. For at mindske gener skal transport primært foregå indenfor normal arbejdstid. Sæsonbetonet arbejde kan dog forekomme udenfor disse tidspunkter, men skal søges begrænset.

Holstebro Kommune kan regulere visse transporttyper knyttet til husdyrbrugets egne transporter, hvilket bl.a. er gjort i vilkår 22 og 23, der er stillet for at sikre, at der tages hensyn til omkringboende.



Ved regulering af husdyrbrug er det praksis, at betragte landzonen som landbrugets erhvervsområde, og beboere af boliger i landzonen må derfor acceptere visse ulemper, som kan være forbundet med at være nabo til et landbrug.

Rengøring af offentlig vej

Herudover skal det bemærkes, at der ved tilsvining af det offentligt tilgængelige vejareal i forbindelse med arbejdskørsel, skal opstilles skilte, der informerer andre trafikanter om forholdene. Det offentlige vejareal skal rengøres efter arbejdskørselsens ophør, jvf. færdselslovens kapitel 14. Politiet er myndighed herfor, hvorfor forholdet ikke reguleres i denne miljøgodkendelse.

BAT i forbindelse med transport er bl.a.:

- at transport til og fra husdyrbruget foregår ved hensynsfuld kørsel,
- at transport primært foregår indenfor normal arbejdstid.

Det vurderes, at transport til og fra husdyrbruget med de stillede vilkår lever op til kravet om BAT, og at transporterne kan foregå uden væsentlige miljømæssige gener for de omkringboende.

Støj

Støj kan forekomme fra ventilationsanlæg, af- og pålæsning af grise, forarbejdning og indtransport af foder, kørsel med landbrugsmaskiner og øvrig transport til og fra ejendommen, jf. bilag 7 for placering af støjkluder på ejendommen.

Ved så- og høsttid vil aktivitetsniveauet mht. transporter og forekomsten af støv og støj følgelig være højere end den øvrige del af året. Til daglig vil der være begrænset støj fra ventilationsanlæg, foderanlæg, motoriserede køretøjer og transporter. Transporter til og fra ejendommen vil primært foregå i dagtimer, mens ventilationsstøj må forventes hele døgnet, dog vil ventilationsanlægget generelt køre mindre i aften- og nattetimer grundet lavere udendørstemperatur. Da vinduer og døre normalt vis er lukkede i svinebesætninger, vurderes støjniveauet fra dyrene i stalden at være meget lavt.

Miljøstyrelsen har udarbejdet en række vejledende støjgrænser for virksomheder i det åbne land. Der er ikke foretaget støjberegninger i forbindelse med udarbejdelse af miljøgodkendelsen. Det faktuelle støjniveau kendes derfor ikke og kan ikke sammenholdes med de vejledende støjgrænser. For at imødekomme eventuelle støjgener for de omkringboende fastsættes der vilkår om, at de vejledende støjgrænser skal overholdes. Såfremt der skulle opstå gener for de omkringboende, eller såfremt Holstebro Kommune finder det nødvendigt, kan der kræves udført støjmålinger/beregninger efter nærmere definerede anvisninger, så det kan godtgøres, at støjgrænserne overholdes.

Det vurderes, at kravet om BAT er opfyldt ved almindelig anvendelse af de pågældende støjkluder indenfor normal arbejdstid og ved de stillede vilkår.



Samlet vurdering af støj

På baggrund af ovenstående vurderes det, at støj fra husdyrbruget ikke vil medføre væsentlige gener for de omkringboende. Der er ikke foretaget støjberegninger i forbindelse med udarbejdelsen af miljøgodkendelsen. Til gengæld stilles der vilkår om, at driftstiden for de forskellige støjkilder kan reguleres.

Støv

I forbindelse med råvareleverancer og fremstilling af foder kan der opstå støvgener. Støvpartiklerne vil, grundet deres størrelse, være koncentreret i og omkring ejendommens foderlade og blanderum. Der forventes således ikke støvgener i lokalområdet.

Støvgener vurderes primært at være lokalt på ejendommen, og ikke en væsentlig gene for de omkringboende eller trafikanter. Støvgener må også påregnes i kortere perioder under høstarbejdet. Der vurderes dog ikke at være tale om støvgener af væsentlig karakter, som ligger ud over det forventelige.

Der stilles på baggrund af ovenstående ikke vilkår vedrørende støvgener, og det vurderes, at kravet om BAT er opfyldt ved almindelig god landmandspraksis og den beskrevne håndtering af foder.

Lys

Produktionen foregår i lukkede stalde, hvorfor der er begrænsede gener fra lys. Ejendommen har belysning på befæstede arealer og pladser som primært anvendes i årets mørke måneder. Der er lys på udleveringsrampen. I vintermånederne er lyset i staldene tændt i minimum 8 timer, jf. Husdyrloven.

Indendørs og udendørsbelysning er i størst muligt omfang isat lavenergi pærer.

Sensorstyret udebelysning kan medvirke til at reducere energiforbruget på husdyrbruget, og der stilles derfor vilkår om, at husdyrbruget i forbindelse med energigengangen skal undersøge muligheden for etablering af bevægelsessensorstyring af udebelysningen. I henhold til BREF-notatet er det BAT for svinestalde at reducere energiforbruget gennem anvendelse af lavenergibelysning.

Det vurderes, at lys ikke vil give anledning til væsentlige gener for de omkringboende, da der er bevoksninger af træer, samt bygninger der skærmer for lyset. Holstebro Kommune vurderer derfor, at husdyrbruget lever op til BAT.

Restvand og spildevand

Restvand samt husholdningsspildevand fra husdyrbruget håndteres som angivet i Skema 12:

Skema 12. Håndtering af restvand og spildevand.

Restvandstype	Håndtering
Tag- og overfladevand	Via dræn til afvandingsbassin
Restvand fra vask af stalde	Ledes til gyllekanaler og gyllebeholder



Der er sanitære tilslutninger i forbindelse med forrum, hvorfra vandet føres til godkendt trixtank. Forhold omkring ejendommens husspildevand reguleres ikke i denne godkendelse. I forbindelse med revision af kommunens spildevandsplan kan ejendommen evt. blive pålagt at forbedre spildevandsforholdene på ejendommen.

Skadedyr

Der holdes orden og ryddeligt omkring ejendommen, så skadedyr ikke tiltrækkes af foderrester eller andet affald.

Rotter

Rottebekæmpelse sker jf. gældende lovgivning, der er lavet aftale med firmaet Mortalin herom. Det tilsigtes at holde ejendommen ryddelig og fri for foderspild, så tiltrækningen af og levevilkårene for rotter mindskes.

Holstebro Kommune vurderer, at forholdet er tilstrækkeligt reguleret i gældende lovgivning, da husdyrbruget i henhold til miljøbeskyttelseslovens bestemmelser er forpligtiget til at sikre, at bygninger bliver fornuftigt vedligeholdt og fremtræder i gennemført renholdt stand, så rotternes leveduligheder på ejendommen begrænses. Dette betyder, at husdyrbruget skal sikre, at affald eller foder ikke er tilgængeligt for f.eks. rotter, undgå rod på husdyrbruget og kontrollere rottesikringen ved døre, vinduer, rørgennemføringer og ventilationsåbninger, riste, lyskasser, skakte etc., bevoksninger, evt. ru mure, tagkonstruktioner, facaden generelt, kloaksystemets tilstand samt anmelde rotter og rette sig efter påbud meddelt af kommunalbestyrelsen.

Fluer

Fluer på ejendommen forebygges ved at holde en god hygiejne i staldene. Fluer bekæmpes ved udsætning af rovfluer i stalden.

Produktionen kører i holddrift, hvor der er god tid til vask, desinficering og udtørring inden indsættelse af nye dyr. Desuden har de mange daglige overbrusninger af gødearealet negativ indflydelse på fluernes levevilkår og formeringsevne.

Fluebekæmpelse sker i overensstemmelse med fastsatte retningslinjer fra Aarhus Universitet, Institut for Agroøkologi.

Der skal på husdyrbruget foretages en effektiv fluebekæmpelse i overensstemmelse med retningslinjerne fra Statens Skadedyrslaboratorium. Såfremt husdyrbruget skulle give anledning til fluegener for omkringboende, stilles der vilkår om, at Holstebro Kommune kan forlange, at der føres en journal over fluebekæmpelsen.

Driftsforstyrrelser eller uheld

Overpumpning af gylle

Overpumpning sker vha. traktorpumpe under konstant tilsyn. Der vil i miljøgodkendelsen ikke blive stillet vilkår til anvendelse af dødemandsknapper, timere og lign. i for-



bindelse med gylleanlæg, da det er Holstebro Kommunes opfattelse, at disse forhold er reguleret i eksisterende lovgivning.

Gylleuheld

En væsentlig risikofaktor er uheld i forbindelse med overpumpning af gylle. Såfremt en gyllebeholder eller pumpeledning springer læk eller en pumpe starter utilsigtet vil gyllen pga. terrænets fald, løbe mod syd mod den del af Hellegård Ådal som ligger syd for ejendommen, jvf. bilag 5 og 6. Der er dog ingen vandløb/grøfter i bunden af denne del af ådalen, og der er ca. 500 m fra gyllebeholderne til Hellegård Å, så det vurderes usandsynligt, at gyllen skulle nå åen, før at den bliver stoppet. Terrænet falder brat mod Hellegård Ådal lige syd for ejendommen, hvorfor et gylleuheld potentielt vil kunne forårsage stor forurening på de omkringliggende naturarealer.

Lige sydvest for ejendommen ligger en §3 registreret sø. Da denne ligger indenfor 100 m fra den store og den lille gyllebeholder, er der krav om gyllealarm og 5 års beholderkontrol for disse.

Gyllen vil ved gylleuheld i første omgang løbe mod syd langs med stalden og vil sandsynligvis ikke nå §3 søen, da der er en forhøjning i terrænet lige syd for staldbygningerne. En del af gyllen vil desuden sandsynligvis samle sig mellem gyllebeholderne og i hjørnet mellem staldbygningerne.

Ansøger har oplyst, at der i tilfælde af gylleudslip vil der ske inddæmning af gyllen ved gravning af vold/kanaler eller udlægning af halmballer. Gyllen vil i så fald kunne suges op og udbringes på voksende afgrøder. Dette vil kunne stoppe gyllen i at nå Hellegård Ådal.

Bekæmpelsesmidler

Hvis bekæmpelsesmidler ved uheld blandes eller klumper sammen i sprøjtebeholderen, således at de ikke kan anvendes i en afgrøde, skal den ubrugelige sprøjtevæske bortskaffes som affald. Det samme gælder for større spild, som opsamles i forbindelse med uheld. Godkendelsesmyndigheden skal underrettes herom ved uheld. I akutte situationer skal beredskabet underrettes via 112. Godkendelsesmyndigheden skal klassificere affaldet som enten farligt affald eller ikke-farligt affald, og affaldet skal bortskaffes efter reglerne i affaldsbekendtgørelsen, herunder Holstebro Kommunes affaldsregulativ.

Beredskabsplan

Ansøger har indsendt en beredskabsplan for ejendommen, der beskriver handling i tilfælde af brand, gylle- eller olieudslip, strømsvigt og spild af kemikalier. Denne skal anvendes ved uheld eller forureninger, der har en størrelse, der kan få konsekvenser for det eksterne miljø.

Det er Holstebro Kommunes opfattelse, at en beredskabsplan er til stor hjælp for landmanden samt ansatte, såfremt der skulle ske et uheld, både med hensyn til små hændelser som f.eks. oliespild og store som f.eks. gylleudslip og brand.



Beredskabsplanen giver landmanden en mulighed for at gennemgå bedriften og foretage en risikovurdering af, hvorvidt der skal ændres på indretning og drift således, at risikoen for forurening i forbindelse med uheld minimeres.

BAT er bl.a.:

- at husdyrbruget har en beredskabsplan, der skal benyttes i tilfælde af uheld eller lignende på husdyrbruget,
- at alle, der arbejder på husdyrbruget, er bekendt med beredskabsplanens indhold og ved hvor den kan findes,
- at beredskabsplanen hænges op synligt flere steder på husdyrbruget,
- at beredskabsplanen løbende holdes ajour i forhold til husdyrbrugets drift.

Der stilles vilkår til sikring af ovenstående.

Renere teknologi og ressourcestyring

Miljø- og ressourcestyring bygger på et helhedsprincip om at stræbe mod renere teknologi i landbrugsproduktionen, herunder at udskifte miljøfarlige stoffer med mere miljøvenlige stoffer, at gøre arbejdsgange og processer mindre belastende for miljøet, samt at minimere forbruget af energi, næringsstoffer, vand, pesticider osv., således at tab til omgivelserne bliver minimeret under hensyntagen til produktionens lønsomhed.

Renere teknologi er samtidig det bærende element i husdyrloven og i miljøbeskyttelsesloven. Loven pålægger alle et ansvar, og som landmand kan man selv indføre renere teknologi og påvirke andre til at indføre renere teknologi, bl.a. ved at stille krav, når der købes ind.

På husdyrbruget er der iværksat følgende tiltag for renere teknologi, herunder besparelser på vand og el:

- | | |
|-------------------|---|
| Energi | <ul style="list-style-type: none">▪ Der er serviceaftaler med leverandørerne på alle ventilationsanlæg og nødopluk, -således årlige tilsyn med anlæggene og styringer.▪ Mekanisk udstyr, så som ventilationsanlæg og foderanlæg, kontrolleres dagligt for funktionssvigt af medarbejderne i stalden |
| Vand | <ul style="list-style-type: none">▪ Alle drikkenipler er placeret over foderkrybben således at spildt vand opsamles i foderkrybben og vandspild undgås▪ Lovpligtig overbrusning er tidsstyret, for at mindske spild. |
| Management | <ul style="list-style-type: none">▪ Forbrug af vand- og energiforbrug føres via den årlige opgørelse fra forsyningsvæsnet▪ Branchekoden fra dansk landbrug omhandlende "god produktionspraksis i primærproduktionen" følges▪ Der føres gødningsregnskab for bedriften, med hjælp fra Planteavlskonulent, hvori der gøres rede for handels- og husdyrgødning▪ Der er lavet udkast til beredskabsplan, så forholdsregler i forbindelse med uheld med kemikalier og gylle, brand mv. er beskrevet.▪ Danish Crowns "Code of Practice" er indført. Heri indgår afsnit om bort- |



skaffelse af døde dyr, miljøbeskyttelse og etiske regler for svineproduktion.

Ammoniak

- Driftsledere deltager løbende i ERFA møder med andre driftsledere.
- Der er foderkorrektio n for slagtesvinene.
- Staldtypen ændres, så der i alle stalde er delvis spaltegulv, 25-49 %.

Ressourceforbruget vurderes for at sikre, at husdyrbruget udvikler sig i takt med de stigende krav til ressourcebevidsthed og miljøforhold. Forbruget af ressourcer på husdyrbruget består primært af vand, el og olie, jf. Skema 13:

Skema 13. Husdyrbrugets ressourceforbrug.

Type	Forbrug før udvidelse	Forventet forbrug efter udvidelsen
El forbrug [kWh]	82.452	117.452
Vand [m ³]	5.600	6.700
Olie [liter]	1.000	1.000

Elektricitet anvendes primært til lys, fodringsanlæg og ventilation. Ventilationen vedligeholdes og rengøres efter behov, så optimal effekt opretholdes, og energispild undgås. Fyringsolien anvendes til varmekanoner.

Stuehus og stalde forsynes med vand fra et alment vandværk. Vand bruges primært til drikkevand og en mindre del til rengøring i svineproduktionen. Alle drikkepipler er placeret over foderkrybben således at spildt vand opsamles i foderkrybben og vandspild undgås. Lovpligtig overbrusning er tidsstyret, for at mindske spild. Staldene iblødsættes før rengøring for at mindske vandforbrug. Der er ikke tilladelse til markvanding på bedriften.

Indendørs og udendørsbelysning er i størst muligt omfang isat lavenergi pærer. Der er tændt for lyset i stalde n e i dagtimerne efter behov og lovkrav.

Der vil i overensstemmelse med ovenstående blive stillet vilkår om løbende registrering af ressourceforbruget med henblik på at sikre, at der løbende er fokus på at reducere forbruget.

Der forventes en forøgelse i elforbrug for ejendommen, primært på grund af et øget ventilationsbehov, når der produceres flere slagtesvin. Ud fra energiguide n er energiforbruget 18,6 kWh pr. slagtesvin. Holstebro Kommune vurderer, at husdyrbrugets husdyrsammensætning modsvarer et standard slagtesvinebrug med 11.200 slagtesvin. Det forventede energiforbrug er derfor omkring 208.320 kWh. Det forventede forbrug af el anses derfor at være meget lavt.

For at sikre fokus på muligheder for energibesparelser stilles der vilkår om, at hele husdyrbruget senest 1 år efter at miljøgodkendelsen er taget i anvendelse skal være gennemgået af en energifaglig konsulent med det formål at sikre, at lønsomme ressourcebesparende teknologier løbende indføres på husdyrbruget.



Det er Holstebro Kommunes opfattelse, at en energigennemgang skal tage udgangspunkt i Dansk Landbrugsrådgivnings energisparekatalog og som minimum skal indeholde en beskrivelse og vurdering af de aktuelle forhold samt mulighederne for indførsel af energibesparende teknologi vedr. belysning, køle- og fryseanlæg, varmeanlæg, ventilationsanlæg, maskiner og lign. samt de heraf afledte forhold, såsom varmegenindvindingspotentialer, pumpetyper etc. En energifaglig person kan f.eks. være en konsulent fra et el-selskab eller. lign.

For at forbedre den generelle miljømæssige drift er BAT bl.a.:

- at husdyrbruget gennemgås med henblik på besparelse på el-forbrug og andre energikilder, evt. sammen med husdyrbrugets energiselskab/konsulent,
- at der føres regnskab over forbrug af vand, energi, foder samt kunstgødning,
- at vandingssystemet vedligeholdes, således at vandspild undgås,
- at der anvendes energibesparende belysning,
- at opdage og reparere eventuelle lækager hurtigst muligt,
- at anlæg og maskiner til stadighed renholdes og vedligeholdes, således at de fungerer optimalt.

Det er Holstebro Kommunes vurdering, at husdyrbruget med de stillede vilkår lever op til BAT på management. Herunder skal det påpeges, at tiltag til minimering af gener ved udbringning af husdyrgødning er behandlet senere i miljøgodkendelsen.

Grundvand

Husdyrbruget ligger i et område med drikkevandsinteresser, men udenfor nitratfølsomt indvindingsopland, indsatsområde mht. nitrat og hygiejnezone for vandværksboringer.

Vest for ejendommen ligger en boring med DGU nr. 64.562, hvortil der blev givet tilladelse til indvinding af grundvand til vanding i 2009. Vandingstilladelsen lyder på 30.000 m³/år og 35 m³/time, og tilladelsen skal fornyes senest 2. juni 2024. Vandforsyningen af stuehus og produktion sker fra alment vandværk.

Da der ikke bygges nye stalde eller anlæg i forbindelse med udvidelsen, og der på baggrund af ovennævnte ikke umiddelbart er risiko for forurening af drikkevand til almene vandforsyninger, stilles der ikke yderligere vilkår til beskyttelse af grundvandet.



Holstebro Kommunes samlede vurdering af husdyrbruget

Holstebro Kommune vurderer, at husdyrbruget har truffet de nødvendige foranstaltninger til at forebygge og begrænse forureningen ved anvendelse af bedste tilgængelige teknik, og at husdyrbruget i øvrigt kan drives på stedet uden at påføre omgivelserne forurening, som er uforenelig med hensynet til omgivelsernes sårbarhed og kvalitet.

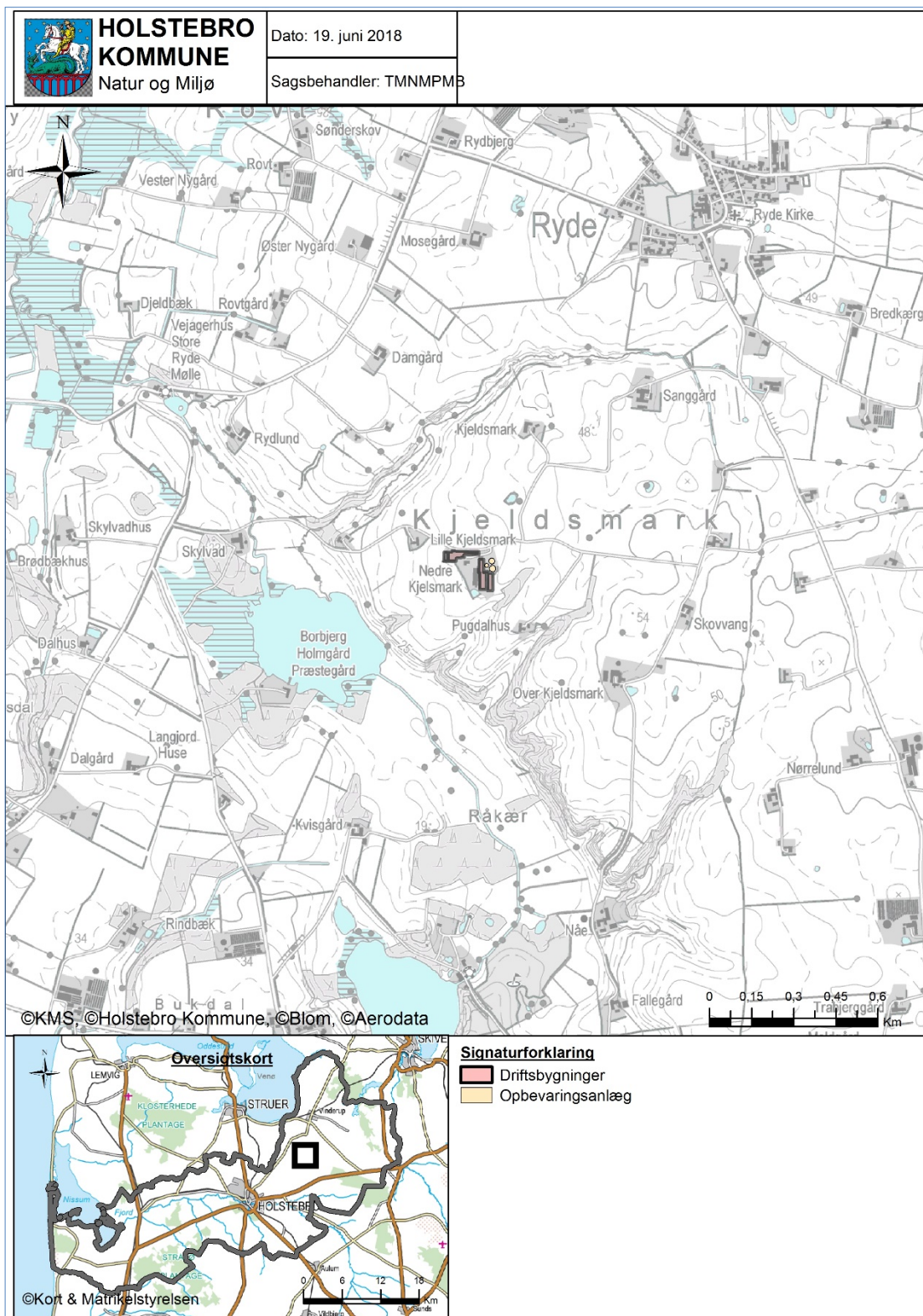
Husdyrbrugets forenelighed med naturområders sårbarhed og kvalitet er desuden vurderet og sammenfattende vurderes det, at områdernes integritet ikke ødelægges af husdyrbrugets drift.

På baggrund af ovenstående vurderer kommunen, at husdyrbruget kan drives uden væsentlige gener for omgivelserne og risiko for forurening, såfremt vilkårene i denne godkendelse overholdes.



Bilag

Bilag 1 – Husdyrbrugets beliggenhed



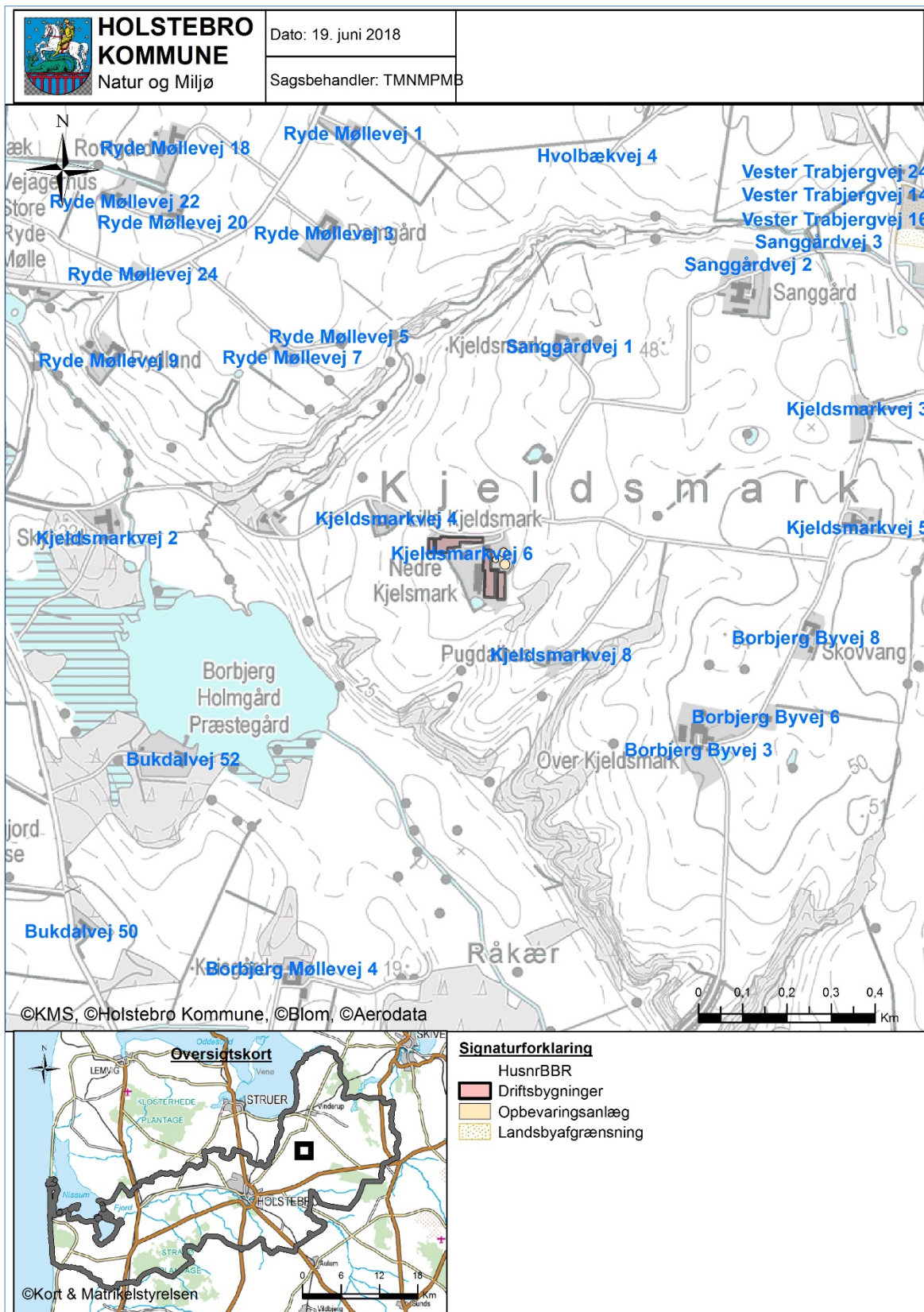


Bilag 2 – Situationsplan



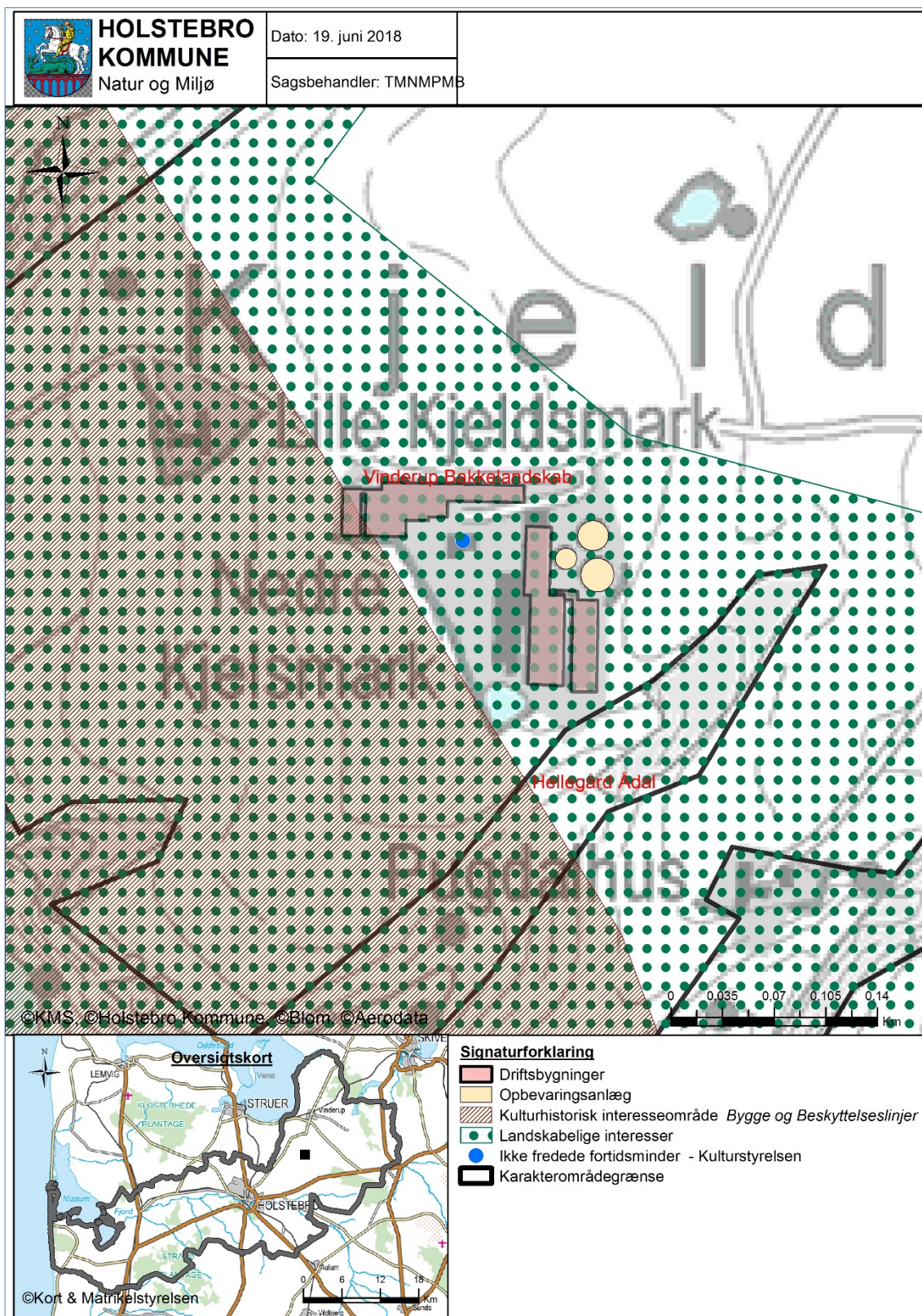


Bilag 3 – Omkringboende og planmæssige forhold





Bilag 4 – Landskabelige og kulturhistoriske interesser omkring anlæg





Bilag 5 – Husdyrbrugets afløbsforhold og kort vedr. overløb af gylle

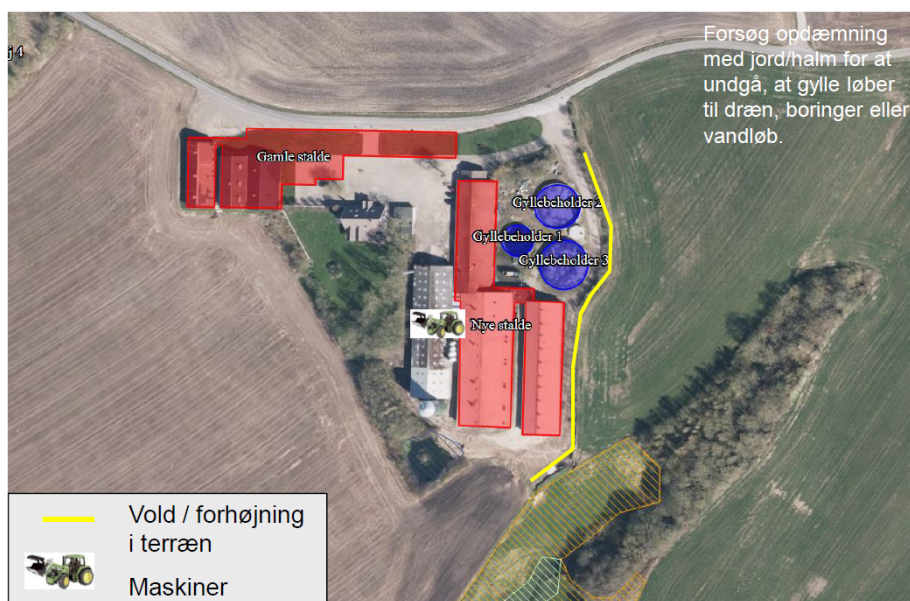


Kjeldsmarkvej 6

Afløbsforhold

SvineRådgivningen

Overløb af gylle



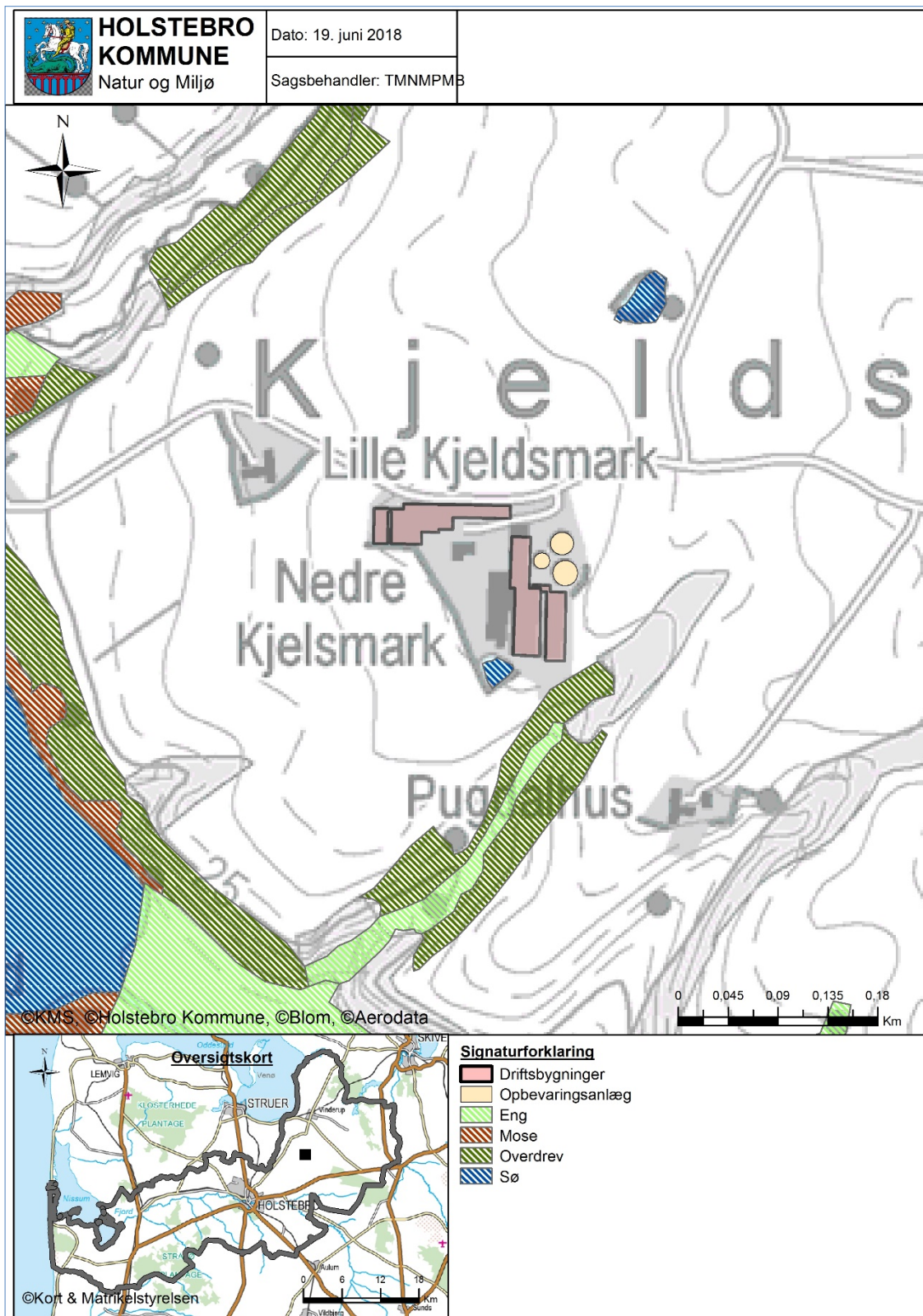
Ved større overløb af gylle eller brud på tank – ring 112 – oplys:

- Navn, adresse og tlf-nummer der ringes fra
- Hvad der er sket og hvor meget der er løbet ud
- Om der er risiko for forurening af vandløb, eller drikkevandsboring

SvineRådgivningen

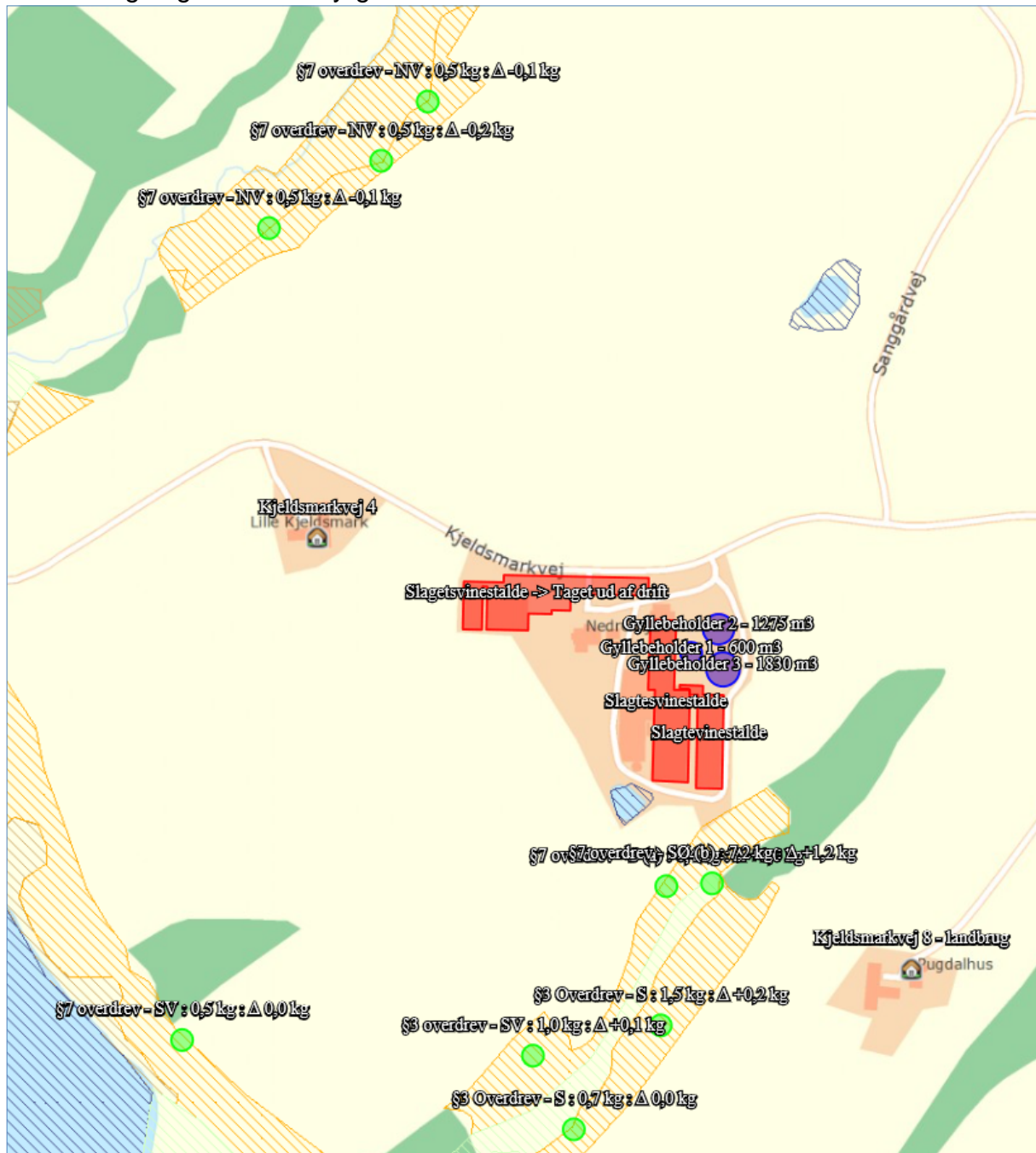


Bilag 6 – Naturområder omkring anlæg og N-dep fra anlæg





Naturberegningen fra Husdyrgodkendelse.dk



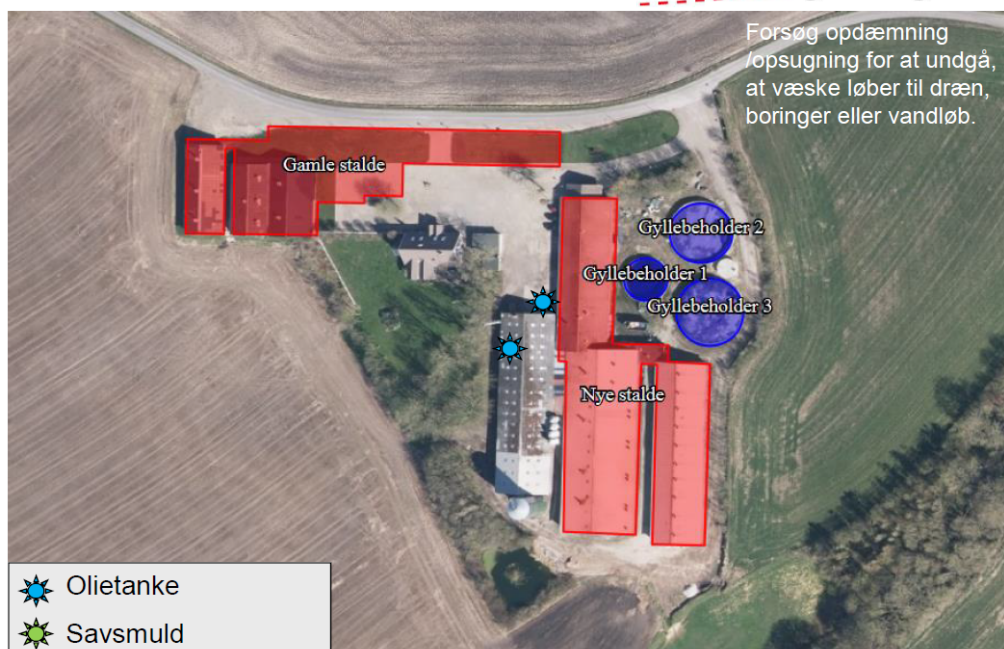


Bilag 7 – Støv- og støjkilder + kemikalie- og oliespild



Kjeldsmarkvej 6 Støv- og støjkilder

SvineRådgivningen



Ved større overløb af kemikalier og olie – ring 112 – oplys:

- Navn, adresse og tlf-nummer der ringes fra
- Hvad der er sket, hvad og hvor meget der er løbet ud
- Om der er risiko for forurening af vandløb, drikkevand

SvineRådgivningen

**Bilag 8 – Driftsjournal**

Nedenstående driftsjournal skal føres løbende i henhold til godkendelsernes vilkår. Datoer, handlinger m.v. skal fremgå.

PRODUKTIONSKONTROL PR. PLANÅR					
Egenkontrol 01/08-31/07					
	Maksimalt antal DE	antal dyr	DE pr. dyr	DE	± DE
		11.200			

Skemaet kan erstattes af bilag som f.eks. E-kontrol, slagteriafregninger m.m., såfremt disse indeholder de samme informationer som ovenstående.

Husk at gemme bilag til dokumentation af ovenstående

VENTILATIONSANLÆG		
Handling	Dato for vedligeholdelse	Dato for kontrol
Kontrol eller vedligeholdelse		
...		
...		

Husk at gemme kopi af kontrolrapporter.

INSPEKTION AF GYLLEBEHOLDERE							
	Størrelse	Dato for tømning	Er der synlige revner	Er der synlige utætheder	Er evt. kabler intakte	Reparatør tilkaldt (dato)	Dato for reparation
Gyllebeholder nr. 1							
Gyllebeholder nr. 2							
Gyllebeholder nr. 3							

Ovenstående årlige inspektion af gyllebeholdere kan i stedet fremgå af et bilag, som indeholder de angivne oplysninger.

ENERGIGENNEMGANG AF HUSDYRBRUGET			
	Dato	Forslag	Tiltag
Gennemgang af husdyrbruget af en energifaglig person			

Ovenstående skema kan erstattes af bilag, der viser datoer for gennemførte tiltag.

Skal gennemføres minimum hvert 5. år. Husk at gemme kontrolrapporter i minimum 5 år.



EL, VAND, BRÆNDSTOF ETC.	År:			År:			År:			År:		
	start	slut	forbrug	start	slut	forbrug	start	slut	forbrug	start	slut	forbrug
El [kWh]												
Vand [m ³]												
Brændstof												

Ovenstående skema kan erstattes af bilag, som indeholder tilsvarende information om det kvartalsvise forbrug.

UHELD				
Hændelse	fra dato	til dato	Alarmcentral alarmeret	Anmeldelse til Natur og Miljø
...				