



Revurdering af miljøgodkendelse efter
kap. 5 i miljøbeskyttelsesloven (fra 11.09.02)

26.06.2012

Bogensevej 187, 5620 Glamsbjerg



**ASSENS
KOMMUNE**

Ejendommen, Bogensevej 187, 5620 Glamsbjerg (luftfoto 2011)



Datablad

Emne	
Ansøger og ejer	Claus de Place Bjørn
Virksomhedens adresse	Bogensevej 187, 5620 Glamsbjerg
Matrikelnummer	150 Ørsted By, Ørsted
Virksomhedens art	Landbrugsdrift med produktion af slagtekyllinger (36 dage)
Godkendelsesbetegnelse	Kapitel 5 i Miljøbeskyttelsesloven
CVR-nr./ CHR nr.	1908 2474 / 68754
Kontaktperson på bedriften	Claus Bjørn tlf. 6445 1928 / 2046 8785 bjoern@teliamail.dk
Konsulent	Jens Elvstrøm Videncentret For Landbrug, Fjerkræ Tlf. 8740 5376 / 4028 5535 jne@vfl.dk
Godkendelsesmyndighed	Assens Kommune; By, Land og Kultur; Miljø og Natur, Rådhus Allé 5, 5610 Assens assens@assens.dk
Sags ID	11/33236
Miljømedarbejder	Trine Bonrud Helleskov Tlf. 6474 6890, tbnie@assens.dk
Version af husdyrgodkendelse.dk	Interface version: 1,6 Uploaded: 15-12-2011 FarmN version: 3,1 – Beregningsmotor: 1,5

Indholdsfortegnelse

1	Indledning	5
1.1	Afgørelse	6
1.2	Meddelelsespligt – anlæg, arealer og ejerforhold	6
1.3	Tilsyn og retsbeskyttelse	6
1.4	Næste revurdering af miljøgodkendelsen.....	7
1.5	Gyldighed	7
1.6	Offentliggørelse	7
1.7	Klagevejledning	7
2	Vilkår for afgørelsen	8
2.1	Indretning og drift (A)	8
2.2	Årsproduktion (A)	8
2.3	Ammoniakreducerende teknologi/tiltag	8
2.4	Lugt (A)	9
2.5	Gødningsopbevaring og –håndtering.....	9
2.6	Transport.....	9
2.7	Spildevand og overfladevand.....	9
2.8	Uheld og risici	9
2.9	Energi- og vandforbrug	10
2.10	Støj (A).....	10
2.11	Skadedyr og Fluer.....	11
2.12	Støv	11
2.13	Håndtering af olie, pesticider og øvrige kemikalier	11
2.14	Affald (A).....	11
2.15	Markdrift generelt (B)	11
2.16	Markdrift kvælstof (B)	11
2.17	Markdrift fosfor (B).....	12
2.18	Bedst tilgængelige teknik (B)	12
2.19	Egenkontrol (A)	12
2.20	Ændringer/ophør på virksomheden.....	12
3	Bilag.....	13
4.	Meddelelse om revurdering er sendt til.....	13
5	Miljøvurdering	15
5.1.	Grundforhold	15
5.2.	Ejerforhold	15
5.3.	Husdyrbruget	16
5.4.	Husdyrbrugets beliggenhed og planmæssige forhold	16
5.5.	Drift	17
5.6.	Gødningsproduktion og –opbevaring.....	17
5.7.	Forurening og gener fra husdyrbrugets anlæg	17
5.7.1	Ammoniaktab fra stald og lager	17
5.7.2	Bilag IV-arter.....	20
5.7.3	Staldlugt	20



5.7.4	Transport	21
5.7.5	Spildevand og overfladevand	21
5.7.6	Lys	22
5.7.7	Støj- og støvkilder	22
5.7.8	Fluer og skadedyr	22
5.8	Døde dyr	22
5.9	Udspretningsarealer	23
5.9.1	Natura 2000 områder	24
5.9.2	Nitrat til overfladevand	28
5.9.3	Nitrat til grundvand	30
5.9.4	Fosfor	30
5.9.5	Vurdering af næringsstoffernes påvirkning på udspretningsarealerne	31
6.0	Bedste tilgængelige teknik (BAT)	31
6.0.1	Vurdering	35
6.1	Affald og kemikalier	35
6.2	Ophør	35
6.3	Beredskabsplan	35

1 Indledning

Ejendommen på Bogensevej 187, 5620 Glamsbjerg, fik den 11. september 2002 en miljøgodkendelse efter miljøbeskyttelseslovens kapitel 5, § 33 til en produktion på **679.000 slagtekyllinger (36 dage)** af daværende Glamsbjerg Kommune. Produktionen svarer til 239,1 dyreenheder (DE) efter gældende beregning (2012). Miljøgodkendelser af landbrug meddelt efter miljøbeskyttelseslovens kapitel 5, som er i-mærkede, skal regelmæssigt tages op til revurdering og om nødvendigt ajourføres som følge af den teknologiske udvikling mv.

Derfor har Assens Kommune nu foretaget en revurdering af miljøgodkendelsen til husdyrbruget på Bogensevej 187, 5620 Glamsbjerg, i henhold til § 103 i lov nr. 1572 af 20. december 2006 om miljøgodkendelse mv. af husdyrbrug og § 17 i bekendtgørelse nr. 294 af 31. marts 2009 om tilladelse og godkendelse mv. af husdyrbrug. Næste revurdering skal ske i 2022.

Revurderingen foretages ud fra reglerne i godkendelsesbekendtgørelsen. Da der er tale om en eksisterende lovlig produktion, som ikke ændres, vil der ikke forekomme merudledninger af de forurenende stoffer. Assens Kommune skal vurdere, om de eksisterende udledninger af forurenende stoffer overholder de beskyttelsesniveauer, der er fastlagt i godkendelsesbekendtgørelsen:

- **Kvælstof til overfladevand** – hvis der anvendes udbringningsarealer, som ligger i nitratklasser, skal der stilles vilkår, som sikrer, at niveauet for tilladt udvaskning overholdes
- **Fosfor til overfladevand** – arealer beliggende i fosforklasse 3 kan medføre begrænsning
- **Kvælstof til grundvand** – arealer beliggende i nitratfølsomme indsatsplanlagte områder vil ikke medføre vilkår, da de eksisterende indsatsplaner kun stiller kravene for miljøgodkendte landbrug, der udvider
- **Ammoniak til naturområder** – da der ikke er tale om merbelastning, stilles der ikke krav vedrørende kategori 1 og 2-natur. Men det skal vurderes om, naturområder i kategori 3, som er beskyttet efter § 3 i naturbeskyttelsesloven vil blive udsat for tilstandsændringer. Desuden skal levevilkårene for Bilag IV-arter vurderes
- **Lugt** – det vurderes, om der er behov for at tilpasse driften til lugtgenegrænserne
- **Habitatområder** – da der ikke er tale om en ny godkendelse af en ændret drift, er revurdering ikke omfattet af habitatbekendtgørelsen. Den oprindelige godkendelse er vurderet efter habitatreglerne (Fyns Amt VVM afgørelse 2002).
- **Bedst Tilgængelige Teknik (BAT)** – det skal vurderes, om husdyrbruget anvender BAT, herunder om der er sket ændringer i BAT siden godkendelsen blev givet. Krav hertil skal opfyldes med en rimelig tidsfrist (proportionalitet mellem indsatsen og det miljømæssige udbytte)

Assens Kommune gør opmærksom på, at øvrig lovgivning, som ikke er nævnt i denne godkendelses vilkår – f.eks. den til enhver tid gældende husdyrgødningsbekendtgørelse – naturligvis skal overholdes. Vilkårene i godkendelsen er som hovedregel kun stillet for de punkter, hvor tilsynsmyndigheden vurderer, at kravene skal være mere vidtgående end bekendtgørelserne.

Der forekommer ikke oplag af stoffer i sådanne mængder, at virksomheden er omfattet af Risikobekendtgørelsen.

For ejendommen er der indsendt en elektronisk ansøgning via husdyrgodkendelse.dk første gang den 16. september 2011 (version 1) og sidste gang den 21. maj 2012 (version 4), og det er beregningerne i denne ansøgning samt det øvrige ansøgningsmateriale, der ligger til grund for Assens Kommune revurdering af ejendommens miljøgodkendelse.

1.1 Afgørelse

På baggrund af revurderingen meddeler Assens Kommune herved afgørelse om, at husdyrbruget kan drives på stedet under overholdelse af de givne vilkår. Samtlige gældende vilkår er samlet i denne afgørelse. Vilkårene benævnes:

- A. Gamle vilkår i den eksisterende miljøgodkendelse bibeholdes. Vilkår, som er nævnt i anden generel lovgivning, er dog ikke gentaget.
- B. Nye vilkår, der stilles pga. de nye beskyttelsesniveauer eller pga. BAT.
- C. Gamle vilkår, der bortfalder.

Afgørelsen meddeles som påbud efter § 39 jf. § 41 i lov om miljøgodkendelse. Desuden skal høring af ansøger angående udkastet betragtes som forvarsel om påbuddet.

1.2 Meddelelsespligt – anlæg, arealer og ejerforhold

Såfremt ejer af ejendommen Bogensevej 187 ønsker at udskifte arealerne med andre arealer, har ejer pligt til at anmelde udskiftningen til kommunen.

Kommunen skal herefter foretage en vurdering af, om udskiftningen skal ske i henhold til § 15 i godkendelsesbekendtgørelsen for mindre sårbare arealer, eller om der skal udarbejdes en § 16 godkendelse for modtagers arealer på særlige vilkår.

Ejer har pligt til at ansøge kommunen, før der foretages udvidelse af produktion og ændringer i anlæggets udformning, såfremt disse afviger fra de givne oplysninger, der fremgår af miljøgodkendelsen og revurderingen. Kommunen skal herefter vurdere, om de ønskede ændringer udløser krav om et tillæg til miljøgodkendelse efter godkendelseslovens § 12, stk. 3.

Eventuelt ejerskifte skal meddeles tilsynsmyndigheden senest 1 måned efter, det har fundet sted. Henvendelse skal ske til Assens Kommune, Miljø & Natur, og skal indeholde oplysningerne om den nye ejers navn, adresse, produktions CHR nr. og den nye bedrifts CVR nr.

1.3 Tilsyn og retsbeskyttelse

Assens Kommune har som tilsynsmyndighed ret til på ethvert tidspunkt at kontrollere, at vilkårene for miljøgodkendelse overholdes.

Der er ikke 8 års retsbeskyttelse på de revurderede vilkår i denne afgørelse.

Vilkårene er gældende indtil de ændres ved næste revurdering, eller der meddeles en ny miljøgodkendelse af ejendommen eller arealerne.

1.4 Næste revurdering af miljøgodkendelsen

Tilsynsmyndigheden skal, jf. § 17 i bekendtgørelse om tilladelse og godkendelse mv. af husdyrbrug regelmæssigt og mindst hvert 10. år tage den samlede godkendelse op til revurdering og om nødvendigt ændre vilkårene heri. Den næste regelmæssige revurdering skal dermed foretages i 2022.

Herudover skal en miljøgodkendelse tages op til revurdering i tilfælde af, at forureningen fra ejendommen medfører miljømæssige skadevirkninger, der ikke kan forudsiges, eller der er skabt teknisk mulighed for at nedbringe emissionerne betydeligt eller andre forhold nævnt i miljøbeskyttelseslovens § 41a.

1.5 Gyldighed

Såfremt godkendelsen ikke har været helt udnyttet i 3 på hinanden følgende år, kan den del der ikke har været udnyttet bortfalde efter en konkret vurdering af Assens Kommune.

1.6 Offentliggørelse

Foroffentlighed

Assens Kommune har i Folkebladet i Assens Kommune samt på kommunens hjemmeside annonceret revurderingen af miljøgodkendelsen til ejendommen fra den 22. november 2011 til den 6. december 2011. I samme periode har sagsmaterialet været offentligt tilgængeligt sammen med annoncen på kommunens hjemmeside. Der indkom ikke nogle bemærkninger i denne høringsperiode.

Nabohøring

Udkast til revurdering blev den 5. juni 2012 sendt i høring hos naboer og skønnede parter i henhold til forvaltningslovens § 19, herunder hos ansøger selv og en række organisationer. Derudover blev udkastet også offentliggjort i Lokalavisen Assens og på Assens Kommunes hjemmeside. Der var en frist på 2 uger til at afgive bemærkninger. Der indkom ikke nogen bemærkninger til udkastet i høringsperioden.

Offentliggørelse af revurderingen

Revurderingen bekendtgøres ved annoncering i Lokalavisen Assens tirsdag den 26. juni 2012, samt på Assens Kommunes hjemmeside under Miljø & Natur. Derudover er der udsendt orienteringsbrev om revurderingen til naboer og skønnede parter i henhold til forvaltningslovens § 19 (se liste til sidst i denne revurdering).

1.7 Klagevejledning

Du kan klage over afgørelsen til Natur- og Miljøklagenævnet efter bestemmelserne i § 84 i husdyrloven. En klage skal være skriftlig. Klagen skal sendes til Assens Kommune, Rådhus Allé 5, 5610 Assens eller assens@assens.dk, der videresender den til Natur- og Miljøklagenævnet, ledsaget af det materiale, der er indgået i behandling af revurderingen. Klagen skal være kommunen i hænde senest 4 uger fra afgørelsens offentliggørelse. Hvis afgørelsen påklages får ansøger besked. Klagen har ikke opsættende virkning med mindre Natur- og Miljøklagenævnet bestemmer andet.

Det er en betingelse for Natur- og Miljøklagenævnets behandling af en klage, at der indbetales et gebyr til Natur- og Miljøklagenævnet. Klagegebyret er fastsat til 500 kr. for privatpersoner og 3.000 kr. for alle andre klagere, herunder virksomheder, organisationer og

offentlige myndigheder. Natur- og Miljøklagenævnet sender en opkrævning på gebyret, når nævnet har modtaget klagen fra Assens Kommune.

Gebyret tilbagebetales, hvis klagesagen fører til, at den påklagede afgørelse ændres eller ophæves, klageren får helt eller delvis medhold i klagen, eller klagen afvises som følge af overskredet klagefrist, manglende klageberettigelse, eller fordi klagen ikke er omfattet af Natur- og Miljøklagenævnets kompetence.

For yderligere information om gebyrordningen henvises til Natur- og Miljøklagenævnets hjemmeside, hvor der kan findes en vejledning om ordningen.

Klagefristen udløber den 24. juli 2012 ved kontortids ophør.

Afgørelsen kan indbringes for domstolene indtil 6 måneder efter den dato, hvor afgørelsen bliver offentliggjort, jf. lovens § 90.

2 Vilkår for afgørelsen

2.1 Indretning og drift (A)

- 2.1.1 Virksomheden skal placeres, indrettes og drives i overensstemmelse med de oplysninger, der fremgår af ansøgningsmaterialet og miljøvurderingen med de ændringer, der fremgår af godkendelsens vilkår.
- 2.1.2 Bedriften skal til enhver tid leve op til gældende regler i love, bekendtgørelser og regulativer – også selvom disse regler eventuelt måtte være skærpede i forhold til denne godkendelse. (B)
- 2.1.3 Der skal til stadighed tilstræbes en god staldhygiejne, herunder sikres, at staldene og fodringsanlæg holdes rene. (B)
- 2.1.4 Drikkevandssystemet skal vedligeholdes, så unødigt spild undgås. (B)
- 2.1.5 Ventilationsanlægget skal vedligeholdes, så effekten altid er optimal og så unødigt støj undgås. (B)

2.2 Årsproduktion (A)

- 2.2.1 Slagtekyllingeproduktionen må drives med et dyrehold på maksimalt 239,1 dyreenheder (DE), svarende til 679.000 stk. slagtekyllinger (36 dage).
- 2.2.2 Produktionen kan variere med ca. 10 %, så længe det maksimale dyrehold beregnet over et planår ikke overstiger det godkendte antal slagtekyllinger og DE.
- 2.2.3 Der tillades variation i slagtealderen, så længe samlede ammoniakemission fra stald og lager ikke øges – dette skal kunne dokumenteres på forlangende.

2.3 Ammoniakreducerende teknologi/tiltag

- 2.3.1 35 % af dybstrøelsen skal køres direkte ud og pløjes ned. Der skal føres logbog over udkørslen (registrering af mængder og hvor det køres hen (markstak eller direkte udbringning), så det kan dokumenteres. (B)
- 2.3.2 Virksomheden skal ved indretning og drift af staldanlæggene søge at ammoniakfordampningen fra staldanlæggene minimeres. (A)

2.4 *Lugt (A)*

- 2.4.1 Det skal ved hensigtsmæssig indretning og drift af staldanlægget sikres, at driften ikke giver anledning til væsentlige staldlugtgener i områder uden for ejendommens areal. Såfremt ejendommens drift medfører staldlugtgener, der af Assens Kommune (erstatte Glamsbjerg Kommune) vurderes som uacceptable, vil der blive stillet krav om gennemførelse af lugtbegrænsende foranstaltninger. Der kan med henblik på vurdering af luftstofemissionens størrelse, stilles krav om lugtundersøgelser, dog maksimalt 1 gang pr. år. Inden måling og beregning foretages, skal undersøgelsesprogrammet godkendes af kommunen. (A)

2.5 *Gødningsopbevaring og –håndtering*

- 2.5.1 Håndtering af husdyrgødning skal foregå under opsyn, så spild undgås, og der tages størst muligt hensyn til omgivelserne. (B)
- 2.5.2 Der må ikke foretages håndtering og udkørsel af husdyrgødning fra anlægget lørdage, søndage og helligdage gennem samlet bebyggelse (jf. kort over transportveje). (B)
- 2.5.3 Husdyrgødningen må kun anvendes til udspreddning på landbrugsjord, der forinden er vurderet og godkendt jf. bestemmelserne i husdyrgødkendelsesloven. (B)
- 2.5.4 Der skal anvendes gødningsspreder, der dosere og fordele kyllingegødningen jævnt på marken og i mængder ned til minimum 5 ton pr. ha. (C)

2.6 *Transport*

- 2.6.1 Transport til og fra husdyrbruget skal foregå under hensyntagen til omboende. (B)

2.7 *Spildevand og overfladevand*

- 2.7.1 Vaskevand fra stalde, maskiner og transportbiler skal ledes til opsamlingsbeholder. (A)
- 2.7.2 Vask af maskiner og redskaber uden gødningsrester skal ske på fast vaskeplads. Vaskevandet kan, mod særskilt tilladelse, udledes til dræn – dette skal der søges om. Dog skal vandet forinden udløbet gennemgå rensning i et veldimensioneret sandfang og en godkendt olie-/benzinudskiller. (B)
- 2.7.3 Al vask af maskiner og redskaber, hvorfra der kan forekomme gødningsrester skal foregå på støbt, tæt plads med bortledning af spildevandet til opsamlingsbeholder. Udbringningen skal ske jf. husdyrgødningsbekendtgørelsens regler for udbringning af husdyrgødning. (B)

2.8 *Uheld og risici*

- 2.8.1 Ved driftsuheld, hvor der kan opstå risiko for forurening af miljøet, er der pligt til øjeblikkeligt at anmelde dette til alarmcentralen, tlf. 112 og efterfølgende straks underrette tilsynsmyndigheden: Assens Kommune, Miljø og Natur, tlf. 6474 7511. (B)
- 2.8.2 Der skal forefindes en beredskabsplan, som oplyser, hvornår og hvordan der skal reageres ved uheld, som kan medføre konsekvenser for det eksterne miljø.

Beredskabsplanen skal som minimum indeholde:

- Procedurer, som beskriver relevante tiltag med henblik på at ”stoppe ulykken/uheldet” og begrænse udbredelsen.
- Oplysninger om, hvilke interne/eksterne personer og myndigheder, der skal alarmeres og hvordan.
- Kortbilag over bedriften med angivelse af miljøfarlige stoffer, afløbs- og drænsystemer, vandløb m.m.
- En opgørelse over materiel, der er tilgængelig på bedriften, eller som kan skaffes med kort varsel, der kan anvendes i forbindelse med afhjælpning, inddæmning og opsamling af spild/lækage, som kan medføre konsekvenser for det eksterne miljø. (B)

2.9 Energi- og vandforbrug

- 2.9.1 Dokumentation for elforbrug skal kunne fremvises ved miljøtilsyn på bedriften. (B)
- 2.9.2 Der skal kvartalsvis føres logbog over vandforbruget. (B)
- 2.9.3 Ejendommen skal gennemgås af en energikonsulent. Rapporten skal fremvises ved tilsyn. (B)

2.10 Støj (A)

- 2.10.1 Virksomhedens samlede bidrag til det ækvivalente, korrigerede støjniveau målt i dB(A) og målt i ethvert punkt på opholdsarealer ved nabobeboelse må ikke overstige følgende værdier:

Mandag-fredag kl. 7-18 (8 timer)	Alle dage kl. 18-22 (1 time)	Alle dage kl. 22-7 (1/2 time)	Alle dage kl. 22-7 Maksimal værdi
Lørdag kl. 7-14 (7 timer)	Lørdag kl. 14-18 (4 timer)		
	Søn- og helligdag kl. 7-18 (8 timer)		
55 dB(A)	45 dB(A)	40 dB(A)	55 dB(A)

Støjbidraget (bortset fra maksimalværdien) måles som det ækvivalente, konstante, korrigerede støjniveau i dB(A) (re. 20 µPa). Tallene i parenteserne angiver midlingstiden indenfor den pågældende periode.

- 2.10.2 Som dokumentation for, at vilkåret overholdes, kan virksomheden 1 gang årligt blive pålagt at udføre følgende: Måling eller beregning af støj. Undersøgelsen skal udføres af en person eller et firma, der er godkendt af Miljøstyrelsen. Inden måling og beregning foretages skal undersøgelsesprogrammet godkendes af kommunen. (A)
- 2.10.3 Med mindre andet aftales med kommunen, skal målingerne og beregningerne udføres efter retningslinjerne i Miljøstyrelsens vejledning: Nr. 2/2001 – ”Luftvejledningen”..... mv. (C)

2.11 Skadedyr og Fluer

- 2.11.1 Der skal foretages en effektiv fluebekæmpelse på ejendommen. Som minimum skal det være i overensstemmelse med de nyeste retningslinjer fra Statens Skadedyrlaboratorium. (B)
- 2.11.2 Effektiv rottebekæmpelse skal foretages af autoriseret skadedyrsbekæmper. (B)
- 2.11.3 Opbevaring af foder skal ske på en sådan måde, at der ikke opstår risiko for tilhold af skadedyr (rotter mv.). (B)

2.12 Støv

- 2.12.1 Driften må ikke medføre væsentlige støvgener uden for ejendommens areal. (A)

2.13 Håndtering af olie, pesticider og øvrige kemikalier

- 2.13.1 Opbevaring af diesel/fyringsolie i overjordiske tanke skal ske i en typegodkendt beholder. Tanke skal stå på en fast tæt bund uden mulighed for afløb til jord, kloak, overfladevand eller grundvand. (B)
- 2.13.2 Ved påfyldning af vand i forbindelse med eventuel brug af sprøjtemidler skal der være etableret kontraventil på brugsvandssystemet. Der må ikke være risiko for afløb til dræn, vandløb eller søer. (B)

2.14 Affald (A)

- 2.14.1 Affald skal opbevares og bortskaffes efter kommunens regulativer. (A)

2.15 Markdrift generelt (B)

- 2.15.1 Der skal til enhver tid overfor Assens Kommune kunne fremlægges sædskifte- og gødningsplaner, som kan dokumentere, at gødningen udbringes i henhold til reglerne i husdyrgødningsbekendtgørelsen. (B)
- 2.15.2 Den samlede gødningsmængde, der skal afsættes uden for bedriften, er på 154,8 DE svarende til 15.700 kg N og 2.700 kg P. Udspretningsarealerne til denne gødning skal vurderes særskilt efter § 16. (B)
- 2.15.3 Udspretning af husdyrgødning skal følge anvisningerne i de obligatoriske mark- og gødningsplaner, som skal være tilpasset vilkårene i denne godkendelse. (A + B)
- 2.15.4 Der skal etableres 2 % mere areal med efterafgrøder i forhold til efterafgrødegrundlaget, end det de generelle regler foreskriver. For arealer med ekstra efterafgrøder gælder samme regler for nedpløjning mv. som efterafgrøder etableret efter de generelle regler om plantedække. (B)
- 2.15.5 Der skal foreligge dokumentation for, at der kan disponeres over det nødvendige udspretningsareal i mindst 1 år frem i tiden fra det tidspunkt den nye stald er etableret og kyllinger sat ind. Merbelastningen af natur og vandmiljø må ikke forøges for sårbare/særligt sårbare områder jf. aftalen med Fyns Amt (VVM-screening). (C)

2.16 Markdrift kvælstof (B)

- 2.16.1 Der må maksimalt udbringes husdyrgødning på ejendommens ejede og forpagtede arealer svarende til en gødningsproduktion på 84,3 DE/planår (1/8-31/7) svarende til 8.500 kg N og således, at der på ejendommens arealer ikke udbringes mere husdyrgødning/ha, end hvad der svarer til et dyretryk på 1,03 DE/ha. Der må derudover ikke tilføres ejendommens arealer kvælstof fra anden organisk gødning som f.eks. spildevandsslam, affald m.m. (B)

2.16.2 Dokumentation herfor skal foreligge for de seneste 5 år efter godkendelsen og kan f.eks. være i form af kopier af de indsendte gødningsregnskaber eller ansøgninger vedrørende enkeltbetalingsordningen. (B)

2.17 *Markdrift fosfor (B)*

2.17.1 Ved anvendelse af fosfortal ved revurdering må de maksimalt være 5 år gamle. (B)

2.17.2 Indholdet af fosfor i husdyrgødning tilført det samlede godkendte areal må maksimalt være 1.500 kg årligt. Der skal ved tilsyn foreligge dokumentation herfor for de seneste 5 år efter godkendelsen. (B)

2.18 *Bedst tilgængelige teknik (B)*

2.18.1 Der skal foretages fornøden forureningsbegrænsning på basis af principper om bedst tilgængelig teknik til nedbringelse af eventuelle gener fra stalde og gødningsopbevaringsanlæg. (B)

2.18.2 Ved substitution (erstatning med noget andet) af råvarer og hjælpestoffer skal virksomheden dokumentere, at substitutionen sker til mindre miljøbelastende råvare og hjælpestoffer. (B)

2.18.3 Anlæg, der er særligt energiforbrugende, f.eks. foderanlæg, ventilationsanlæg, kompressorer m.m. skal kontrolleres og vedligeholdes således, at de altid kører energimæssigt optimalt. (B)

2.19 *Egenkontrol (A)*

2.19.1 Dokumentation i form af kvitteringer, sædskifte- og gødningsplaner, forpagtnings- og overførelsesaftaler (af mindst 1 års varighed) m.v. skal opbevares i mindst 5 år og forevises kommunen på forlangende. (C)

2.20 *Ændringer/ophør på virksomheden*

2.20.1 De vilkår, der vedrører driften, skal være kendt af de ansatte, der er beskæftiget med den pågældende del af driften. (B)

2.20.2 Ved ophør af driften, skal virksomheden foretage oprydning i et sådant omfang, at forureningsfare undgås. (B)



Assens Kommune
Trine Bonrud Helleskov
Miljømedarbejder, Agronom
Miljø & Natur, Team Landbrug

3 Bilag

Bilag 1: Ansøgningsskema fra husdyrgodkendelse.dk

Bilag 2: Miljøteknisk beskrivelse fra konsulent

Bilag 3: Anlægsoversigt

Bilag 4: Arealoversigt egne og forpagtede med transportveje

Bilag 5: Aftalearealer med transportveje (2 stk.)

4. Meddelelse om revurdering er sendt til

Navn/organisation	Adresse	Post nr.	Andet/E-mail adresse
Erik Jørgensen	Bogensevej 183	5620 Glamsbjerg	
Dorthe & Thomas Jørgensen	Bogensevej 186	5620 Glamsbjerg	
Helge Jørgensen	Bogensevej 189	5620 Glamsbjerg	
Hanne Søndergaard & Frank Neff Nygaard Rasmussen	Bogensevej 190	5620 Glamsbjerg	
Heidi & Tino Nielsen	Bogensevej 193	5620 Glamsbjerg	
Paul Herbert	Bogensevej 196	5620 Glamsbjerg	
Michael Ambech	Bogensevej 197	5620 Glamsbjerg	
Vinni Lykke Lauritsen	Bogensevej 201	5620 Glamsbjerg	
Kristen Banke	Moselundvej 26	5620 Glamsbjerg	Ejer Bogensevej 201
Maria & Stefan Hertzum Petersen	Bogensevej 207	5620 Glamsbjerg	
Susanne & Morten Jørgensen	Bogensevej 209	5620 Glamsbjerg	
Lene & Tom Pedersen	Assensvej 51	5560 Aarup	
Gunhild Søndergaard Nielsen	Assensvej 53	5560 Aarup	
Ella Karla Henriksen Jensen	Assensvej 55	5560 Aarup	
Freddy Brøgger Jensen	Vestergade 26	5560 Aarup	Ejer Assensvej 55
Dorte Tindahl & Michael Møller- Madsen	Assensvej 56	5560 Aarup	
Søren Gjelstrup Stenskrog	Moselundvej 1	5620 Glamsbjerg	
Hanne Marie & Kaj Petersen	Moselundvej 5	5620 Glamsbjerg	
Pia Buur & Mogens Petersen	Basselundvej 6	5620 Glamsbjerg	
Connie Laila Skytte Søgaard	Basselundvej 6	5620 Glamsbjerg	
Jeanette & Steffan Larsen	Basselundvej 13	5620 Glamsbjerg	
Embedslægen Region Syddanmark	Sorsigvej 35	6760 Ribe	syd@sst.dk
Danmarks Naturfredningsforening	Masnedøgade 20	2100 Kbh. Ø	dn@dn.dk, aa@dn.dk (hele afgørelsen)
Danmarks Naturfredningsforenings Lokalkomité	Mølløvænget 2	5492 Vissenbjerg	johannesjacob- sen@webspeed.dk
Danmarks Naturfredningsforenings, Assens afdelingen v. Toni Reese Næs- borg	Stationsvej 20	5683 Haarby	toni.reese@get2net.dk
Friluftsrådet v. kredsformand Chri- stian Jensen	Fuglebakken 43	5610 Assens	sydfyn@friluftstraadet.dk
Det økologiske Råd	Blegdamsvej 4B	2200 Kbh. N	husdyr@ecocouncil.dk
Naturstyrelsen			nst@nst.dk



			(hele afgørelsen)
Danmarks Sportsfiskerforbund			post@ sportsfiskerforbun- det.dk frodethorhauge@stofanet.dk
Danmarks Fiskeriforening	Nordensvej 3	7000 Fredericia	mail@dkfisk.dk
Dansk Ornitologisk Forening			natur@dof.dk assens@dof.dk

5 Miljøvurdering

5.1. Grundforhold

Det tilladte dyrehold på ejendommen, Bogensevej 187, 5620 Glamsbjerg, er en årsproduktion på 679.000 stk. slagtekyllinger (36 dage), svarende til 239,1 dyreenheder (DE). Det eksisterende staldanlæg består af to dybstrøelsesstalde på hver 1.779 m² fra 1999 og 2003.



Figur 1: Anlægsoversigt Bogensevej 187, 5620 Glamsbjerg (Basselund Slagtekyllinger).

Husdyrgødningen fra produktionen køres dels direkte ud på marken (35 %) og dels i markstak (65 %). Markstakke skal efter de generelle bestemmelser altid være overdækket, og må ikke placeres det samme sted inden for 5 år – dette var også et vilkår i den oprindelige miljøgodkendelse. Udbringning af husdyrgødning sker på egne og forpagtede arealer. I alt er der i ansøgningen oplyst, at der er rådighed over 82,1 ha landbrugsjord, hvor der udbringes 84,3 DE husdyrgødning svarende til 1,03 DE/ha. De resterende 154,8 DE husdyrgødning fra bedriften fraføres til aftalearealer, hvoraf der er to modtagere. § 16-ansøgning på den ene aftager (Krengerup Godskontor) er indsendt til Assens Kommune, og er under behandling i skrivende stund. Den anden aftager er Niels Carl Andersen, Store Landevej 76, 5592 Ejby har ikke arealer inden for nitrat og fosforklasser, og skal derfor ikke have en § 16 miljøgodkendelse.

5.2. Ejerforhold

Ifølge oplysninger fra CVR (Centrale Virksomheds Register) driver Claus de Place Bjørn virksomheden som en enkeltmandsvirksomhed. Startdato for selskabet oplyses at være den 1. marts 1996. Adresse for CVR nr. 1908 2474 er opgivet som: Bogensevej 187, Basselund, 5620 Glamsbjerg. Hovedbranchen er noteret med kode 14700 Fjerkæravl.

Det er oplyst, at Claus Bjørn er driftsansvarlig og kontaktperson i forhold til miljøgodkendelsen.

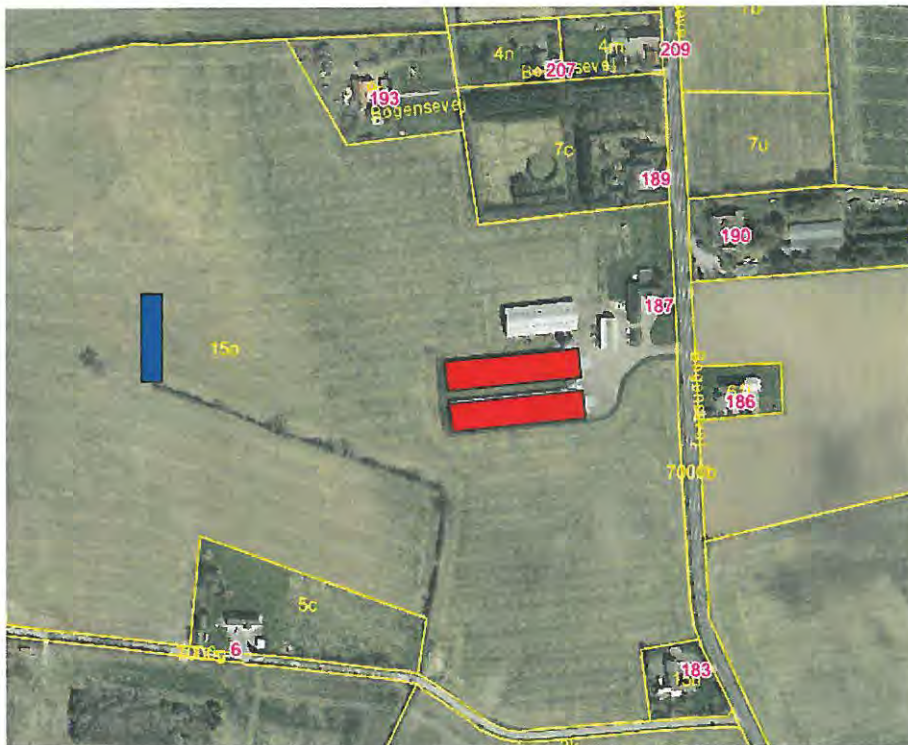
5.3. Husdyrbruget

Claus Bjørn ejer landbruget på Bogensevej 187, 5620 Glamsbjerg med CHR-nr. 68754. I CHR (det Centrale Husdyrbrugs Register) er den registrerede dyreart "Høns af slagtetype" og virksomhedsart som "Slagtekyllinger" med i alt 72.000 dyr i alt (stipladser).

5.4. Husdyrbrugets beliggenhed og planmæssige forhold

Staldanlægget ligger i landzone lige syd for Aarup. Korteste afstand fra det ansøgte staldanlæg til Aarup er ca. 2,6 km. Ørsted By er det nærmeste byzoneområde og korteste afstand her til er ca. 1,3 km.

Der ligger flere ejendomme i området omkring Bogensevej 187, hvilket kan ses på figur 2 nedenfor.



Figur 2: Nærmeste naboer til Bogensevej 187 (Basselund Slagtekyllinger).

Nærmeste nabo er Bogensevej 186 lige øst for ejendommen. Her er korteste afstand fra staldanlægget ca. 92 meter. Fra Den Offentlige Informationsserver (OIS) er det noteret, at ejendommen benyttes til beboelse og denne nabo er derfor nærmeste enkelt bolig.

Der kan ikke konstateres samlet bebyggelse indenfor 300 meter fra stald- og gødningsanlæg. Nærmeste samlet bebyggelse ligger ca. 1,0 km fra stald- og gødningsanlæg på Bogensevej 187.

Naboejendomme, der enten ejes af ansøger, eller er registreret med landbrugspligt, medtages ikke, når der skal foretages lugtvurdering jf. reglerne om det generelle beskyttelsesniveau.

5.5. *Drift*

Slagtekyllingeproduktionen foregår som alt ind alt ud, og en nærmere beskrivelse af denne form for drift kan læses i konsulentens miljøtekniske beskrivelse – se bilag 2. Der er stort set dyr på stald hele året rundt kun afbrudt af 7 – 8 dage pr. hold, hvor staldanlægget vaskes og klargøres til næste hold.

5.6. *Gødningsproduktion og –opbevaring*

Husdyrgødningen fjernes fra staldene efter hvert hold kyllinger, ca. 8 gange om året. 35 % af dybstrøelsen køres direkte ud og pløjes ned. Resten opbevares i overdækket markstak som jf. de generelle regler er overdækket og ikke placeres på samme sted inden for 5 år.

5.7. *Forurening og gener fra husdyrbrugets anlæg*

Stald- og gødningsanlæg med husdyrbrug kan give anledning til forurening og gener inden for følgende områder:

- ammoniaktab fra stald og lager
- lugt
- transport
- spildevand og overfladevand
- lys
- støj
- støv
- fluer og skadedyr

5.7.1 **Ammoniaktab fra stald og lager**

Der er i 2012 et generelt krav på 30 % reduktion af ammoniaktab fra stald og lager målt i forhold til referencesystemet (bedste stald- og lagersystem) med normtal 2005/2006. Kravet gælder ved udvidelser, nyetableringer og ændringer af husdyrbrug over 75 DE, og altså ikke ved revurdering.

I ansøgningen er der redegjort for overholdelse af det samlede krav om ammoniakreduktion på 30 %. Reduktionen er beregnet, således at der udsendes ca. 457,1 kg N/år mindre, end det tilladte niveau efter gennemførelse af det generelle krav. Effekten skyldes primært, at 35 % af husdyrgødningen (dybstrøelse) bringes direkte ud.

Efter reduktion vil den samlede ammoniakemission fra stald og lager jf. ansøgningen være 8.555 kg N/år.

5.7.1.1 **Påvirkning af naturområder med ammoniak**

Ifølge nyeste kortværk over registrerede naturarealer (Skov- og Naturstyrelsen, 1. dec. 2006), ligger der inden for en afstand af 1.000 meter fra staldanlægget ikke naturområder i kategori 1 eller 2. Det nærmeste naturområde i kategori 1 er det internationale beskyttelsesområde Lillebælt som ligger mere end 8 km vest for staldanlægget, og det nærmeste naturområde i kategori 2 er et overdrev (nord for Basselund) ca. 1.200 meter vest for staldanlægget (se figur 3). Overdrevet er på 34 ha, har en tålegrænse på mellem 20 – 25 kg N/ha/år og er beskyttet efter husdyrlovens § 7.



Figur 3: Bogensevej 187 – placering i forhold til kategori 2 natur (overdrev over 2,5 ha).

I det elektroniske ansøgningsskema er der beregnet en totaldeposition i overdrevet på 0,2 kg N/ha/år.

Ifølge Miljøstyrelsens elektroniske vejledning (22. juni 2012) skal kommunen som udgangspunkt ikke undersøge eller vurderer naturarealer, der

- ligger længere væk end 1000 meter fra staldanlægget
- tilføres mindre end 1 kg ammoniak (N) som følge af den ansøgte etablering, udvidelse eller ændring

Miljøstyrelsen anser en merbelastning på 1 kg N/ha pr. år som udgangspunkt ikke udgør et væsentlig merbidrag, og derfor ikke kan medføre en tilstandsændring af et konkret § 3-område. Dette fordi merbelastningen i denne situation er så lav, at det ikke er muligt biologisk at påvise, at det ansøgte dermed har nogen effekt på området.

Inden for 1.000 meter omkring staldanlægget ligger der flere mindre naturområder i kategori 3 beskyttet efter § 3 i naturbeskyttelsesloven (se figur 4).

Vurdering

Det generelle reduktionskrav for ammoniakbelastningen fra produktionsudvidelser og ændringer i landbrugets husdyrproduktion vil betyde, at baggrundsbelastningen vil falde yderligere. Baggrundsbelastningen, som et gennemsnit over de seneste 3 år (2007 – 2009) for hele Assens Kommune, er ca. 15,3 kg N/ha/år. De fleste af naturområderne inden for 1.000 meter af staldanlægget har en tålegrænse på over 20 kg N/år/ha, og betragtes dermed for robuste og ikke særligt ammoniakfølsomme. Naturområdet "Ørsted Grave" er mere følsomt over for ammoniakemission, og har en tålegrænse mellem 15 og 20 kg N/ha/år og teoretisk bliver området belastet med i alt 17,3 kg N/ha/år (baggrundsbelastning og totaldeposition fra Bogensevej 187 og Moselundvej 1). Dermed er ammoniakemission til "Ørsted Grave" samlet set inden for områdets tålegrænse. Derudover sker der ingen merdeposition af ammoniak på naturområdet fra Bogensevej 187, da der ikke sker nogle ændringer i produktionen, og jf. Miljøstyrelsens vejledning skal Assens Kommune som udgangspunkt derfor slet ikke vurdere naturområdet. I øvrigt falder ammoniakemissionen med 457 kg. N pr. år fra Bogensevej 187 som følge af denne revurdering. Stævningssskovene vurderes ikke, at være ammoniakfølsomme.

Assens Kommune vurderer derfor samlet set, at produktionen på Bogensevej 187 ikke påvirker naturområderne i negativ retning. Der er derfor på den baggrund ikke grundlag for at stille vilkår om yderligere reduktion af ammoniakemissionen.

5.7.2 Bilag IV-arter

På habitatdirektivets bilag IV er opført et antal dyre- og plantearter, der er beskrevet som værende af betydning for EU-fællesskabet. I Danmark er der ca. 40 bilag IV-arter, blandt andet er der flagermus, markfirben og stor vandsalamander. Arterne kræver streng beskyttelse, hvorfor deres naturlige udbredelsesområder skal sikres mod forringelser. Dyrene må for eksempel ikke fanges ind, deres æg ikke indsamles, og deres yngle- og rasteområde må ikke ødelægges.

Denne beskyttelsespligt gælder også i forbindelse med kommunens meddelelse af tilladelse og/eller godkendelse jf. reglerne i husdyrloven. Kommunen skal vurdere og sikre, at en gennemførelse af det ansøgte ikke medfører ødelæggelse eller beskadigelse af arternes yngle- eller rasteområder.

Assens Kommune har ikke kendskab til konkrete tilholdssteder/lokaliteter, der i denne sag kan være omfattet af bilag IV-arters yngle- eller rasteområder. Dette er ikke ensbetydende med, at disse lokaliteter ikke findes i området – bilag IV-arter kan vandre ind og ud af lokale områder.

På baggrund af de afgivne oplysninger i ansøgningen er det Assens Kommunes helt klare vurdering, at produktionen på Bogensevej 187 ikke medfører ødelæggelse eller beskadigelse af eventuelle yngle- eller rasteområder for bilag IV-arter. Der skal derfor ikke meddeles særlige vilkår i denne forbindelse.

5.7.3 Staldlugt

Staldanlæg og husdyrproduktion giver anledning til udsendelse af lugt. Emissionens størrelse er afhængig af, hvor mange og hvilke dyr, der er på stald. Der er fastsat en tålegrænse for lugt afhængig af, om der er tale om byzone, samlet bebyggelse eller enkelt bolig. I denne sag ses jf. lugtgeneberegningen i husdyrgodkendelse.dk, at alle genekriterier er overholdt.

Geneafstanden til enkelt bolig er beregnet til at være 194,87 meter, og den faktiske afstand til nærmeste enkelt bolig (Bogensevej 186) er på 142,89 meter og 146,75 meter (staldafsnit I og II) – her måles fra det enkelte staldanlægs lugtcentrum, og ikke fra hjørne til hjørne på bygningerne. Genekriteriet er dog overholdt alligevel, da der ikke sker ændringer i produktionen og afstanden til nærmeste enkelt bolig er mere end 50 % af den beregnede geneafstand (jf. godkendelsesbekendtgørelsens bilag 3, punkt B).

Assens Kommune vurderer, at der ikke i forbindelse med revurderingen af miljøgodkendelsen til ejendommen skal stilles yderligere vilkår til lugt end det der er stillet i den oprindelige miljøgodkendelse.

5.7.4 Transport

Der er i ansøgningen redegjort for transport og desuden er transportveje (husdyrgødning) indtegnet på kort (se bilag). De er primære transportere er levering/afhentning af dyr, foder og husdyrgødning m.m. (se tabel).

Vare	Type	Tidspunkt	Antal/år
Kyllinger til ejendommen	Lastbil	hverdage	6-10
Kyllinger fra ejendommen	Lastbil	hverdage	96
Døde dyr	Lastbil	hverdage	52
Halm	Traktor	hverdage	40
Foder	Lastbil	hverdage	60
Brændstof/diesel	Lastbil	hverdage	10
Husdyrgødning	Traktor/lastbil	alle dage	50
Affald	Lastbil	hverdage	0
Samlet antal transporter			318

Da transport, støj og til dels lugt i forbindelse med håndtering af husdyrgødning i en vis udstrækning hænger sammen, vurderes det, at det kan reguleres med vilkår. Vilkårene skal fastholde de afgivne oplysninger om tidspunkter for udførelse af det daglige arbejde sammen med krav om ikke at håndtere og udbringe husdyrgødning på lørdage, søndage og helligdage til marker, hvor der skal transporteres husdyrgødning gennem samlet bebyggelse.

5.7.5 Spildevand og overfladevand

Tagvand fra staldanlægget ledes til to brønde og via dræn til grøft (se afløbsplan i bilag). Assens Kommune har via drænkort mv. konstateret, at slutrecipienten for tagvandet er Brænde Å, som er en af kommunens højt målsatte vandløb.

Fra ansøgningen: "Spildevand fra produktionen udgøres af vand fra rengøring af stalde og maskiner, i alt ca. 320 m³ per år. Efter hvert hold rengøres staldene. Rengøringsvandet fra begge stalde ledes til 2 x 20 m³ opsamlingsbeholdere for vaskevand. Vaskevandet udspreddes på harmoniarealerne."

Der er et befæstet areal på ejendommen, men det benyttes ikke til vask af maskiner, hvor der kan forekomme gødningsrester, foderrester, olie- og kemikalierester eller andre foru-

renende stoffer. Sprøjteudstyr rengøres i stald eller mark. Assens Kommune stiller generelle vilkår til vaskeplads og vask af maskiner, hvis det skulle blive aktuelt på et senere tidspunkt.

Der står en fyringsolietank på 6.000 l mellem staldbygningerne, men der skulle ifølge ansøger ikke være risiko for evt. oliespild/lækage fra tanken til den brønd, der ligger 10 – 15 meter derfra. Ud fra luftfoto vurderer Assens Kommune det heller ikke sandsynligt, at der er risiko for oliespild/lækage til brønden fra tanken, da der står flere siloer imellem tanken og brønden.

5.7.6 Lys

Der er kun sat lamper op ved indgange til staldene, der er ingen lysplader i taget og facaderne er ikke oplyst.

Ud fra dette og placeringen af stalden vurderer Assens Kommune, at lys ikke vil give anledning til væsentlige gener for omboende.

5.7.7 Støj- og støvkilder

Fra ansøgningen: ” De væsentligste stationære støjkilder fra husdyrbruget er ventilationsanlæg og indblæsning af foder. Ventilationsbehovet er meget afhængigt af udendørs temperatur og kyllingernes vægt. Indblæsning af foder sker ca. 70 minutter pr. levering. De væsentligste periodiske støjgener vil være fra landbrugsmaskiner i forbindelse med markarbejde samt ved levering af korn og foderstoffer. Markarbejde vil normalt begrænses til at foregå i dagtimerne, dog må der påregnes sæsonbestemt arbejde (eksempelvis ved forårs- og efterårsarbejde i marken).

Fra anlægget kan der fremkomme støvgener. I forbindelse med transporter til og fra markerne samt ved markarbejde kan der opstå støvgener i lokalområdet.”

Assens Kommune bibeholder de vilkår om støj, der er givet i den gamle miljøgodkendelse, men lader vilkåret omkring, hvilke vejledninger, der skal bruges, bortfalde. Grunden til, at vi lader dette vilkår bortfalde er, at der til enhver tid skal bruges nyeste vejledninger og viden om støjmåling. Der stilles et generelt vilkår om, at støvgener skal minimeres.

5.7.8 Fluer og skadedyr

Fra ansøgningen: ” Der er aftale med et godkendt firma om rotte- og skadedyrsbekæmpelse (besøg 5 gange årligt). I forbindelse med dyreholdet kan der forekomme gener fra fluer og gener fra skadedyr (rotter, mosegrise m.v.).”

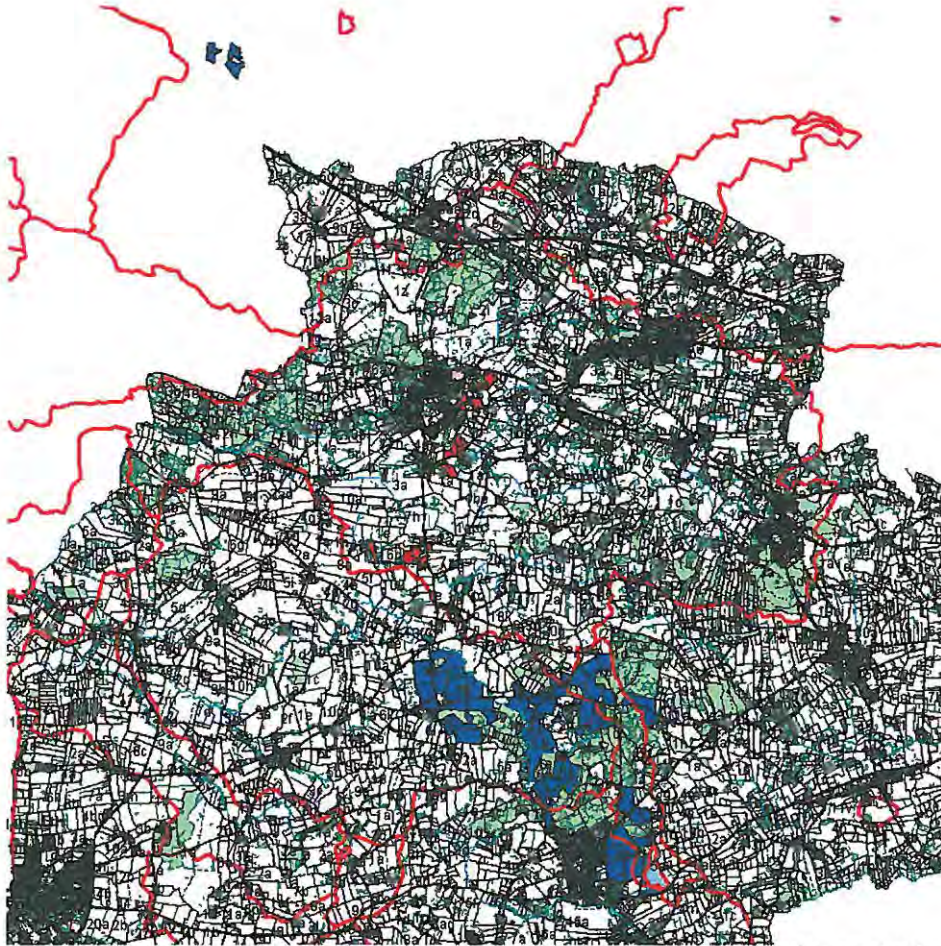
Assens Kommune stiller nogle generelle vilkår til skadedyrs og fluebekæmpelse på ejendommen. Vi gør opmærksom på, at det juridiske ansvar for rottebekæmpelse altid påhviler den ansvarlige for ejendommens drift.

5.8 Døde dyr

Døde dyr (EAK-kode 02 01 02) afhentes af DAKA. De døde dyr opbevares hygiejnisk i lukket container, som afhentes efter behov – ca. en gang om ugen i sommerperioden og ca. en gang hver anden uge i vinterperioden. Opbevarings- og afhentningsplads for døde dyr fremgår anlægsoversigten (se bilag).

5.9 Udspretningsarealer

Til udspretning af det producerede husdyrgødning er opgivet et samlet areal på 82,12 ha, som er ejede og forpagtede arealer. Derudover er opgivet 769,61 ha aftalearealer (Niels Carl Andersen og Krengerup Godskontor), hvortil der afsættes husdyrgødning. Udspretningsarealet er fordelt på 20 forskellige marker. De forpagtede arealer ejes af 2 forskellige jordbrugere (Svend Aage Christensen, Mosevej 1 og Jens Chr. Gravergaard, Taarup Parken 2 begge 5560 Aarup).



Figur 5: Oversigtskort over udspretningsarealerne (røde arealer er ejede og forpagtede udspretningsarealer, blå arealer er aftalearealer).

De røde grænser i figur 5 angiver oplandsgrænser for afledning af overflade- og drænvand via vandløb til kystvande.

Vurderingen af arealernes sårbarhed over for tilførsel af næringsstoffer, skal foretages på grundlag af oplysningerne om beskyttelsesniveau jf. kriterier i bilag 3 og 4 til bekendtgørelse om tilladelse og godkendelse m.v. af husdyrbrug. Til formålet skal anvendes Skov- og Naturstyrelsens kortværk over følgende sårbarhedsklasser:

- Nitratklasser (kystvand)
- Nitratfølsomme indvindingsområder (grundvand)
- Fosfor oplande til Natura 2000 områder og lavbundsarealer

Størstedelen af de opgivne arealer i denne sag ligger inden for en eller flere af ovennævnte sårbarhedsklasser.

At arealerne ligger inden for nitrat og/eller fosforklasse betyder, at arealerne er tildelt et beskyttelsesniveau, som medfører, at de ikke umiddelbart kan tåle maksimal tilførsel af husdyrgødning.

Alle de ejede og forpagtede arealer (82,1 ha) ligger inden for nitratklasse 2. Arealer, der ligger inden for nitratklasse 2 er betegnet ved, at de afvander til meget kvælstofsårbare vandområder såsom flodmundinger, kystlaguner, strandsøer, større lavvandede bugter og vige i Natura 2000-områder samt udsatte fjorde og andre kystvande samt lobeliesøer.

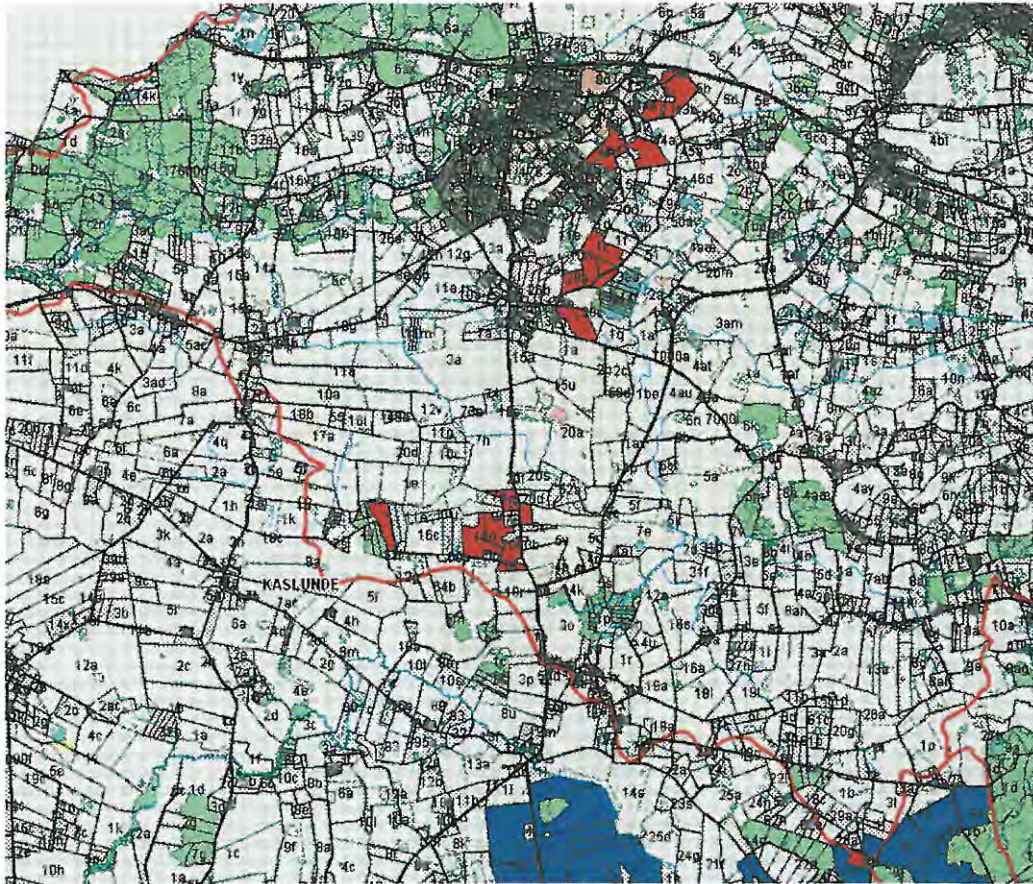
Der ikke nogen af de ejede og forpagtede udbringningsarealerne, der ligger inden for nitratfølsomt indvindingsområde eller fosforklasser.

Aftalearealerne hos Niels Carl Andersen, Store Landevej 76, 5592 Ejby ligger uden for både nitratklasser, fosforklasser og nitratfølsomme indvindingsområder. Arealerne er placeret i vandoplandet ”Det Nordlige Lillebælt”, der har haft et stigende husdyrtryk fra 2007 – 2010, men efter senest opgørelse fra 2011 er husdyrtrykket faldet. Miljøstyrelsen vurderer derfor at tendensen er usikker for vandoplandet (oversigt over udviklingen i dyreholdet 2007 – 2011 fra Miljøstyrelsen). Derudover har Middelfart Kommune udtalt at arealerne ikke afvander til Natura 2000 område. På denne baggrund stilles der ikke krav om en § 16 miljøgodkendelse af arealerne.

Aftalearealerne hos Krengerup Gods er ved at bliver miljøgodkendte efter § 16, Assens Kommune behandler pt. denne ansøgning.

5.9.1 Natura 2000 områder

Størstedelen (ca. 98 %) af udspretningsarealet afvander til Bredningen (ved Sønder Åby og Lillebælt bredningen syd), mens en enkelt mark (1,86 ha) afvander til både Bredningen og Emtækær Nor/Aborg Minde Nor. Hele udspretningsarealet ligger i fosforfølsomt område og størstedelen afvander til habitatområde Lillebælt (Habitatområde nr. H96 og Fuglebeskyttelsesområde F47). Ifølge miljøportalen.dk ligger hele udspretningsarealet i oplandet til meget sårbare Natura 2000 områder.



Figur 6: Kort over udsprængningsareal med angivelse (skravering) af fosforfølsomt opland/opland til meget sårbare Natura 2000 områder.

Lillebælt

Fra Miljøministeriets Vand- og Naturplaner er under områdebeskrivelse blandt andet oplyst:

”Lillebæltområdet opland har en størrelse på 993 km², hvilket svarer til ca. 28 % af Fyns areal. Området strækker sig fra Æbelø i nord til Horneland ved Fåborg i syd, mens Middelfart og Tommerup på Højfyn ligger ved den henholdsvis vestlige og østlige rand. Kystvandene i området omfatter området fra syd for Langeland til Æbelø-Bjørnsknude nord for Fyn. Brende Å og Stor Å som er de 2 største vandløb i oplandet afvander til det henholdsvis sydlige og nordlige Lillebælt. Husdyrtætheden i oplandet er gennemsnitligt 0,9 dyreenheder pr. hektar landbrugsjord, svarende til landsgennemsnittet. Husdyrproduktionen i oplandet (i alt 61.000 dyreenheder per år) er fordelt på 58 % svin, 38 % kvæg og 4 % anden husdyrproduktion. Der har været en stigning i den samlede husdyrproduktion de senere år, hvor svineproduktionen er steget markant samtidig med, at der er sket et fald indenfor kvægsektoren.”



Figur 7: Lillebæltområdet opland

Bredningen ved Sønder Åby og Lillebælt Bredningen Syd

Bredningen ved Sønder Åby og Lillebælt Bredningen Syd indgår i det internationale naturbeskyttelsesområde "Lillebælt" (Ramsar-, EF-Habitat- og EF-Fuglebeskyttelsesområde). Udpegningen betyder, at Danmark er forpligtet til at sikre og genoprette en gunstig bevaringsstatus for de arter og/eller naturtyper, områderne er udpeget for. For Ramsarområdet er målsætningen endvidere, at beskyttelsen skal fremmes. Bredningen ved Sønder Åby er i Landsplandirektivet, målsat som referenceområde for naturvidenskabelige studier.

Udpegningsgrundlaget for EF-habitatområdet "Lillebælt" omfatter "sandbanker med lavvandet vedvarende dække af havvand" og "mudder- og sandflader blottet ved ebbe", "kystlaguner og strandsøer", "større lavvandede bugter og vige" (Lillebælt Bredningen), "rev", "enårig vegetation på stenede strandvolde", "flerårig vegetation på stenede strande", "klinger eller klipper ved kysten", "vegetation af kveller eller andre enårige strandplanter, der koloniserer mudder og sand", "strandenge", "forstrand og begyndende klitdannelse", "hvide klitter og vandremiler", "stabile kystklitter med urteagtig vegetation", "næringsrige

søer og vandhuller med flydeplanter eller store vandaks", "vandløb med vandplanter", "overdrev og krat på mere eller mindre kalkholdig bund", "artsrige overdrev eller græsheder på mere eller mindre sur bund", "bræmmer med høje urter langs vandløb eller skyggende skovbryn", "kilder og væld med kalkholdigt (hårdt) vand", "rigkær", "bøgeskove på muldbund", "egeskove og blandskove på mere eller mindre rig jordbund" og "elle- og askeskove ved vandløb, søer og væld".

Udpegningsgrundlaget for Ramsar- og EF-fuglebeskyttelsesområdet "Lillebælt" omfatter ynglende liste I-arter (havterne, fjordterne, dværgterne, klyde og mosehornugle) samt store forekomster af trækfuglene sangsvane, trolldand, bjergand, edderfugl, fløjlsand, hvinand og toppet skallesluger.

Bredningen ved Sønder Åby er særligt sårbar overfor tilførsel af næringsstoffer. Målsætningerne for vandområdet er i dag ikke opfyldt på grund af for store næringsstofftilførsler fra oplandet og fra luften. En opfyldelse af målsætningen for Bredningen ved Sønder Åby forudsætter, at den nuværende næringsstofftilførsel til vandområdet reduceres, herunder en reduktion af næringsstofftilførslen fra den eksisterende husdyrproduktion i oplandet (se redegørelse i pkt. 6.9.2).

Den sydlige del af Lillebælt Bredningen er målsat som fiskevand til lyst- og/eller erhvervsfiskeri, samt hvor de naturlige betingelser er til stede, gyde- og/eller opvækstområde for fisk. Lillebælt Bredningen er mindre sårbar overfor tilførsel af næringsstoffer fra de landområder, der afvander direkte til vandområdet. Målsætningen for vandområdet er i dag ikke opfyldt på grund af for store næringsstofftilførsler fra oplandet og fra luften herunder tilførslen fra eksisterende landbrugsbedrifter i oplandet/lokalområdet (se redegørelse i pkt. 6.9.2).

Emtekær Nor og Aborg Minde Nor

Emtekær Nor og Aborg Minde Nor indgår i det internationale naturbeskyttelsesområde "Lillebælt" (Ramsar-, EF-habitat- og EF-fuglebeskyttelsesområde). Udpegningen betyder for så vidt angår EF-Habitat- og EF-Fuglebeskyttelsesområdet, at Danmark er forpligtet til at sikre og genoprette en gunstig bevaringsstatus for de arter og/eller naturtyper, områderne er udpeget for. For Ramsarområdet er målsætningen endvidere, at beskyttelsen skal fremmes.

Aborg Minde Nor er i Landsplandirektivet målsat, som referenceområde for naturvidenskabelige studier.

Udpegningsgrundlaget for EF-habitatområdet "Lillebælt" (Habitatnr. H96) omfatter "sandbanker med lavvandet vedvarende dække af havvand" og "mudder- og sandflader blottet ved ebbe", "kystlaguner og strandsøer", "større lavvandede bugter og vige" (Lillebælt Bredningen), "rev", "enårig vegetation på stenede strandvolde", "flerårig vegetation på stenede strande", "klinter eller klipper ved kysten", "vegetation af kveller eller andre enårig strandplanter, der koloniserer mudder og sand", "strandenge", "forstrand og begyndende klitdannelser", "hvide klitter og vandremiler", "stabile kystklitter med urteagtig vegetation", "næringsrige søer og vandhuller med flydeplanter eller store vandaks", "vandløb med vandplanter", "overdrev og krat på mere eller mindre kalkholdig bund", "artsrige overdrev eller græsheder på mere eller mindre sur bund", "bræmmer med høje urter langs vandløb eller skyggende skovbryn", "kilder og væld med kalkholdigt (hårdt) vand", "rigkær", "bøge-

skove på muldbund”, ”egeskove og blandskove på mere eller mindre rig jordbund” og ”elle- og askeskove ved vandløb, søer og væld”.

Emtekær Nor og Aborg Minde Nor er udpeget som kystlagune - en prioriteret naturtype, der er truet internationalt set.

Udpegningsgrundlaget for Ramsar- og EF-fuglebeskyttelsesområdet ”Lillebælt” (Fuglebeskyttelsesområde nr. F47) omfatter ynglende liste I-arter (havterne, fjordterne, dværgterne, klyde og mosehornugle) samt store forekomster af trækgæsterne sangsvane, troldand, bjergand, edderfugl, fløjlsand, hvinand og toppet skallesluger.

Emtekær Nor og Aborg Minde Nor er særligt sårbart overfor tilførsel af næringsstoffer. Målsætningerne for vandområdet er i dag ikke opfyldt på grund af for store næringsstofftilførsler fra oplandet og fra luften. En opfyldelse af målsætningen for Emtekær Nor og Aborg Minde Nor forudsætter, at den nuværende næringsstofftilførsel til vandområdet reduceres, herunder en reduktion af næringsstofftilførslen fra den eksisterende husdyrproduktion i oplandet (se redegørelse i pkt. 6.9.2).

Vandområdernes målsætning

De eksisterende husdyrproduktioner vil først blive reguleret, når handleplanerne til de vedtagne vandplaner bliver vedtaget med konkrete mål for, hvad der må udledes til Bredningen (Lillebælt) og Emtekær Nor/Aborg Minde Nor. I skrivende stund er der ingen konkrete mål for hvad der må udledes til de nævnte områder blot at gunstig bevaringsstatus skal genoprettes. De husdyrbrug der får en miljøgodkendelse (samt revurderinger) bliver reguleret efter husdyrgodkendelsesloven og da vi er af den opfattelse, at EU's habitatdirektiv er indbygget i husdyrgodkendelsesloven, med det fastsatte generelle beskyttelsesniveau, bliver de godkendte husdyrbrug dermed også reguleret efter habitatdirektivet.

For de i ansøgningen oplyste udbringningsarealer foretager husdyrgodkendelse.dk automatisk en beregning af arealet i ha og en klassifikation af, hvor stor en del af arealet der ligger inden for nitratklasse 1-3 og nitratfølsomme indvindingsområder. For inddelingen i fosforklasser 1-3 beregner systemet på baggrund af ”fosforkortet”, hvilke dele der ligger i oplandet til kystvande i Natura 2000 områder overbelastet med fosfor. Derudover tager fosforberegningen hensyn til fosforkortets opland, arealets jordbundsklasse og dræningsforhold.

5.9.2 Nitrat til overfladevand

På ejendommens udspretningsarealer må der maksimalt tilføres 65 % af den mængde husdyrgødning, som de generelle regler tillader. Dette skyldes at hele udspretningsarealet ligger i nitratklasse 2.

Et fjerkræbrug må efter de generelle regler på egne og forpagtede arealer (arealer uden for nitratklasse) afsætte husdyrgødning fra 1,4 DE/ha. Inden for nitratklasse 2 må der således uden virkemidler afsættes husdyrgødning fra 65 % af 1,4 DE/ha svarende til et maksimalt dyretryk på 0,91 DE/ha.

Ønskes et reelt større dyretryk op til maksimal 1,4 DE/ha, er dette muligt ved anvendelse af visse virkemidler, som har til formål at tilbageholde udvaskningen fra den ekstra tilførte mængde kvælstof i husdyrgødningen. Det kan være:

- Et øget areal med efterafgrøde ud over de generelle krav
- Et krav om reduceret kvælstofnorm
- Et krav om ændret standardsædskifte

Til de 82,1 ha egne og forpagtede arealer afsættes i ansøgt drift husdyrgødning svarende til 114,6 DE. På ejendommen produceres der husdyrgødning svarende til 239,4 DE, hvoraf de 124,8 DE altså afsættes til to aftagere.

I ansøgt drift svarer det til et reelt dyretryk på 1,03 DE/ha. Da det reelle dyretryk er større end det maksimal tilladte dyretryk uden anvendelse af virkemidler, skal der anvendes virkemidler til overholdelse af kravet til udledning af nitrat til overfladevand til de kvælstoffølsomme afvandringsområder (jf. 6.9.1).

Med en reduktionsprocent på 65 % og et maksimalt dyretryk på 0,91 DE/ha har den til formålet lovpligtige anvendte udvaskningsmodel Farm-N, der er udviklet af Danmarks Jordbrugsforskning, beregnet den maksimale udvaskning af kvælstof til 34,4 kg N/ha.

Ansøger ønsker at bruge 2 % ekstra efterafgrøder udover Plantedirektoratets minimumskrav som virkemiddel. Det vurderes, at kravet til udvaskning af kvælstof til overfladevande kan overholdes uagtet, at der reelt anvendes et større dyretryk på 1,03 DE/ha ved anvendelse af det nævnte virkemiddel jf. beregningerne i husdyrgodkendelse.dk.

Miljøstyrelsen udsendte det ”Vejledende notat om afskæringskriterier for udvaskning af nitrat til overfladevande ved vurdering af ansøgning efter husdyrgodkendelsesloven” den 24. juni 2010. Sidenhen er det vejledende notat blev indarbejdet i Miljøstyrelsens elektroniske ”Webvejledning til husdyrgodkendelse” på Miljøstyrelsens hjemmeside. Det skal her understreges at Assens Kommune i det følgende tager udgangspunkt i den foreliggende webvejledning (22. juni 2012) fra Miljøstyrelsen til vurdering af nitratudvaskningen fra overfladevande.

Ifølge Statsforvaltningen Nordjyllands kortværk over udviklingen af dyretrykket i kystoplande, ligger selve ejendommen Bogensevej 187 i et opland (Bredningen) med et faldende husdyrtryk siden 2007 – se nedenstående tabel.

Tabel 1: Udvikling af dyretryk i Bredningen

Årstal	Dyretryk i dyreenheder (DE)
2007	7.793
2008	7.316
2009	7.142
2010	6.719
2011	6.472

Ifølge den oversigt Miljøstyrelsen har lavet over alle oplandende med en vurdering af tendensen er den faldende tendens i Bredningen vurderet til at være sikker. Det betyder, at der ikke stilles yderligere krav til reduktion af nitratudvaskningen fra husdyrbruget ifølge første del af Miljøstyrelsens vejledning.

Anden del af Miljøstyrelsens vejledning om afskæringskriterier for udvaskning af nitrat til overfladevande omhandler hvorvidt det eksisterende og det ansøgte i sig selv påvirker nitratudvaskningen i oplandene. Hvis det eksisterende og det ansøgte i sig selv udgør mindre

en 5 % af den samlede nitratudvaskning til vandoplandene stilles der ikke skærpede vilkår til nitratudvaskningen. Da Assens Kommune vurderer at nitratudvaskningen fra andre kilder er faldende og er af mindre betydning, vurderes det ansøgte i forhold til det samlede dyretryk (2010) i oplandet. Ud fra dette udgør det eksisterende som i denne sag er det samme som det ansøgte, da der er tale om en revurdering, under 4 % af det samlede dyretryk i oplandene og dermed af den samlede nitratudvaskning. Assens Kommune vurderer at udvaskningen ikke sker til vandområder, der er karakteriseret som et lukket bassin og/eller er et meget lidt eutrofieret vandområde. Det er derfor Assens Kommunes vurdering, at der heller ikke skal stilles skærpede vilkår til nitratudvaskning på baggrund af afskæringskriteriets anden del.

5.9.3 Nitrat til grundvand

I forbindelse med revurdering af miljøgodkendelsen skal kommunen klarlægge om gødningsanvendelsen medfører en påvirkning af drikkevandsressourcen, som vurderes at udgøre en trussel mod vandkvaliteten. Til brug herfor er der udarbejdet et kortværk over nitratfølsomme indvindingsområder. Disse områder er udpeget i områder med særlig drikkevandsinteresser (OSD) og i indvindingsområder til almene vandforsyningsanlæg uden for disse. Kortværket danner blandt andet grundlag for vurderingen i denne sag. Kortværket vil løbende blive opdateret efterhånden som de statslige miljøcentre får udført en detailkortlægning (zoner) af områder med særlige drikkevandsinteresser og indvindingsområder uden for disse, herunder de nitratfølsomme indvindingsområder. På baggrund heraf sammen med en vurdering af forureningskilder vil der fra de statslige miljøcentre blive udpeget indsatsområder med hensyn til nitrat. Dette vil sluttelig blive iværksat gennem de kommunale indsatsplaner.

I denne sag ligger størstedelen af udspretningsarealet inden for OSD område, men ingen af arealerne (ejet og forpagtet) ligger inden for nitratfølsomme indvindingsområder.

Udbringningsarealet ligger i oplandet til følgende vandværker Skydebjerg og Aarup Vandværk. Ingen af disse vandværker har haft problemer med højt nitratindhold i drikkevandet. Analyseresultaterne for de sidste 10 år viser et indhold på mellem <0,3 og 3,2 mg nitrat pr. liter drikkevand, hvor grænseværdien er 50 mg nitrat pr. liter.

Det vurderes at der ikke skal stilles yderligere vilkår til nitrat end det generelle beskyttelsesniveau.

5.9.4 Fosfor

Fosfor kan være en kilde til forurening af vandmiljøet. Der skal derfor foretages en generel vurdering af, hvor meget fosfor der henholdsvis tilføres og fjernes fra udspretningsarealerne, og hvorledes dette eventuelt påvirker omgivelserne. Der skal foretages en risikoanalyse i forhold til arealernes hældninger mod vandløb og søer, og der skal foretages en vurdering af fosforbalancen ud fra et i loven fastlagt beskyttelsesniveau.

Ved terrænhældninger over 6 grader, kan der være risiko for overfladeafstrømning af nyudbragt husdyrgødning, hvis der i perioder kort tid efter forekommer megen nedbør. Denne risiko kan reduceres væsentligt, hvis gyllen udbringes ved nedfældning.

Der er flere marker med terrænhældning mellem 6 og 12 grader, men ingen af dem hælder ned mod vandløb og søer i denne sag.

Det generelle beskyttelsesniveau er fastlagt således, at afhængig af fosfortal stilles der krav til fosforoverskud på drænedede lerjorder og lavbundsarealer, herunder drænedede og grøftede sandjorder, der afvander til Natura 2000 vandområder, som er overbelastede med fosfor. Hvis der efter gennemførelsen af den ansøgte etablering, udvidelse eller ændring kan dokumenteres fosforbalance for husdyrbruget, stilles der ikke krav med hensyn til fosfor uanset bedriftens fosfortal.

Ud fra oplysningerne om den anvendte mængde husdyrgødning ved nudrift og ansøgt drift (ens i dette tilfælde) samt oplysninger om P-klasser for det ansøgte udbringningsareal kan det beregnes, om beskyttelsesniveauet for fosfor er overholdt. Det er i ansøgningssystemet husdyrgodkendelse.dk angivet, hvor meget fosforoverskuddet eventuelt skal reduceres yderligere. For nærmere baggrundsforklaring henvises til bilag 5 i vejledningen vedrørende beregningsmetoden.

I ansøgt produktion er alle udspretningsarealer beliggende i oplande, der afvander til følsomme naturområder, som er overbelastet med fosfor. Alle arealer (82,1 ha) er registreret som liggende i fosforklasse 0, men ifølge det tilgængelige kortværk ligger en stor del af arealerne i fosforklasse I/III. Ansøger har oplyst, at der ikke foreligger fosfortal for arealerne.

Fosforberegningen viser at det totale fosforkrav samlet set er opfyldt..

Beregninger i husdyrgodkendelse.dk viser at udspretningsarealet bliver tilført 17,7 kg P/ha/år og fraført 24,7 kg P/ha/år. Dermed er der samlet set et fosforunderskud på 7,1 kg P/ha/år, da der blev fjernet mere fosfor fra arealerne end der bliver tilført.

Kravet om fosforoverskud vurderes dermed at være overholdt. Af hensyn til den senere kontrol vil kravet blive stillet på bedriftsniveau, ikke på markniveau.

5.9.5 Vurdering af næringsstoffernes påvirkning på udspretningsarealerne

Da det ud fra beregningerne i husdyrgodkendelse.dk kan godtgøres, at der ikke sker en merbelastning i forhold til nitrat af overfladevand og grundvand fra produktionen på ejendommen, hvis der anvendes ekstra efterafgrøder som virkemiddel, kan produktionen godkendes. Der skal stilles vilkår, der sikrer, at udvaskningsniveauet ikke overskrides. Beregningen i husdyrgodkendelse.dk viser, at der heller ikke sker en merbelastning med fosfor på arealerne og, at der bliver fraført mere fosfor end der bliver tilført. Konklusionen er, at med de ændringer der sker i forbindelse med denne revurdering, kan produktionen fortsætte på ejendommen, og samtidigt overholde de gældende beskyttelseskrav.

6.0 Bedste tilgængelige teknik (BAT)

Ved revurdering af miljøgodkendelser til husdyrbrug skal det vurderes, om husdyrbruget anvender BAT, herunder om der er sket ændringer i BAT siden godkendelsen blev givet. Krav hertil skal opfyldes med en rimelig tidsfrist (proportionalitet mellem indsatsen og det miljømæssige udbytte). Der skal redegøres for følgende forhold:

- 1 Beskrivelse af hvilke ledelses- og kontrolrutiner der anvendes for at styre husdyrbrugets miljøforhold herunder de anvendte teknologier (Management).
- 2 Foder
- 3 Staldindretning
- 4 Forbrug af vand og energi
- 5 Opbevaring/behandling af husdyrgødning
- 6 Udbringning af husdyrgødning.

Ad. 1 (Management)

Fra ansøger er modtaget følgende:

"I denne produktion opfedes kyllingerne på dybstrøelse udlagt direkte på gulv. Strøelsen og gødningen fjernes efter hver rotation.

Dyrene tilses dagligt ifølge reglerne i bekendtgørelse af lov om hold af slagtekyllinger (bek. nr. 687 af 22/06-2011).

Foder, vand og klima i stald kontrolleres mindst en gang dagligt. Kyllingerne vejes med jævne mellemrum for at sikre at tilvæksten hos dyrene udvikler sig tilfredsstillende. Anlæggets drift kontrolleres ugentligt, der opgøres produktionsdata. I forbindelse med holdskifte kontrolleres anlæg og inventar samt bygninger indvendig og udvendig."

Derudover har ansøger også beskrevet ventilationssystemet:

"Staldene er forsynet med undertryksanlæg, med indsugningsventiler placeret i væg og udsugninger placeret ved kip. Som sikkerhedsventilation er monteret gavlventilatorer. Udsugningskapaciteten er maksimalt 4,0 til 4,5 m³ / time pr. kylling (dog ekskl. gavlventilatorer). Om vinteren og i perioder med små kyllinger vil ventilationsbehovet være under 1/10 heraf.

Ventilationsanlægget er fuldautomatisk reguleret. Ventilationen er trinvis styret med følere som registrerer temperatur og luftfugtighed. Der er stigende belægning i stalden i hele produktionsperioden, variationen i ventilationsbehov stammer fra belægningsstigningen og til dels fra årstidsvariation.

Der er etableret ventilationsanlæg med Multi-step styring, dvs. et én udsugningsventilator er hastighedsreguleret, og de øvrige kobles ind (on/off) efter behov. Højde på afkast er 0,5 - 1 meter over kip. I ansøgningsskemaet er der for ventilationsanlægget angivet en driftseffekt på 100 % og 7.200 driftstimer pr. år.

I forbindelse med holdskifte (ca. 8 hold om året) rengøres og kontrolleres ventilationen indvendig og udvendig."

Ad. 2 (Foder)

Fra ansøger er modtaget følgende:

"Der anvendes foder med et gennemsnitligt proteinindhold på 20,24 % (normtal). Total fosfor i foderet ligger under eller imellem 0,35-0,80 % i foderblandingen. Der anvendes færdigfoder tilsat fytase, svarende til 520 FTU (fyttaseunits) pr. kg. færdigfoder.

Der anvendes fasefodring for at opfylde kyllingernes krav af næringsstoffer til tilvækst og reproduktion. Færdigfoder opbevares i lukkede siloer tilknyttet hver stald.

Der anvendes tidssvarende foderplanlægning og udfodringsteknikker, der er med til at begrænse spild og tab af næringsstoffer til miljøet. ”

Ad. 3 (Staldindretning)

Fra ansøger er modtaget følgende:

”Dybstrøelse er eneste staldtype til slagtekyllingeproduktion i Danmark. Driften er alt ind – alt ud, efterfulgt af en tomgangsperiode. For at tilgodese dyrenes velfærd er belægningen begrænset til max. 40 kg/m². Gulvet i hele stalden forsynes med strølesmateriale.

Som udgangspunkt skal BAT-niveauet for ammoniakfordampning svarer til en beregning foretaget ud fra Miljøstyrelsens vejledende emissionsgrænseværdier opnåelige ved anvendelse af bedste tilgængelige teknik (BAT). Aktuelt findes en sådan vejledning for konventionel produktion af slagtekyllinger (Miljøstyrelsen maj 2011).

Beregnet BAT-niveau for den samlede produktion på 239,1 DE:

239,1 DE x 2.840 slagtekyllinger/DE x 12,7211 kg NH₃-N/1000 slagtekyllinger =
kg NH₃-N

BAT-niveau: 8.638 kg NH₃-N

Den samlede emission fra anlægget er i IT-ansøgningssystemet beregnet til **8.555,32 kg N/år**. Med baggrund i ovennævnte beregninger og emissionen fra den nuværende produktion, vurderes det, at de eksisterende stalde lever op til BAT.

Fravalg af staldsystem:

Der er lavet følgende betragtning vedrørende anvendelse af BAT byggeblade i revurderingen af Bogensevej 187, 5620 Glamsbjerg, 5620 Glamsbjerg.

Der findes til dato to BAT byggeblade der vedrører fjerkræproduktion. Det drejer sig om systemer til tørring af gødningen, for derved at nedsætte ammoniak fordampningen.

1. Fjerkræ - Æglæggere, skrabeægsstald: Gr. nr.: 105. 02-51
2. Fjerkræ - Æglæggere, burægsstald: Gr. nr.: 105.02 - 52

Der er en forudsætning for systemerne, at stalden har gødningsbånd eller gødningskælder. I den ansøgte produktion går dyrene på dybstrøelse, og forudsætningen for etablering af gødningstørring anlæg er således ikke til stede. På den baggrund er gødningstørring fravalgt i denne ansøgning.

Fravalg af luftvaskere:

Der findes BAT byggeblade ang. luftvaskere. Disse er afprøvet og testet i svinestalde.

Der er afprøvet en prototype luftrenser til fjerkræproduktion (Marts 2008):
http://www.landbrugsinfo.dk/Miljoe/Ammoniak-og-lugt/Sider/0065_mhj.pdf?List=%7B1cf7abd9-1b79-45d6-bc30-001ced87122c%7D&download=true

Luftrenseren blev afprøvet i en slagtekyllingestald, over en periode på et hold kyllinger (35 dage).

Denne renser er ikke sat i produktion da afprøvningen viste en række problemstillinger der skal løses før den evt. bliver sat i produktion. I fjerkræproduktion er støvet meget fedtet, dette sætter sig i renseren som derved får reduceret effekt.

Den ansøgte produktion har en holdrotations periode på 36 dage, der kan således forventes de samme problemer med tilstopning af luftrenseren som det var tilfældet i afprøvningen. Dette gør at driftstabiliteten ikke kan forventes at være tilfredsstillende. På den baggrund er luftvaskere fravalgt i denne ansøgning, Da det ikke kan anbefales at opsætte en prototype luftvasker, med udokumenteret drift stabilitet og mulighed for rengøring.

Fravalg af biologisk luftrensning:

Der er ingen BAT byggeblade med biologisk luftrensning. Der er endvidere ikke muligt at benytte biologisk luftrensning i stalde med holddrift, hvor staldene står tomme i perioder.”

Ad. 4 (Forbrug af vand og energi)

Det forventede årlige energi- og vandforbrug i ansøgt produktion

Dieselolie	8.000 liter
Halm	270 tons
El	90.000 kWh
Vand	6.250 m ³

Fra ansøger er modtaget følgende:

”Energiforbrug:

Det opgivne, forventede forbrug af el på årsplan ligger på ca. 90.000 kWh. Den største del af elforbruget i produktionen vil typisk gå til ventilationen. Ventilationen er computerstyret, således sikres det, at der ikke overventileres, med ekstra tab af varme og strøm til følge. Regelmæssig kontrol og vedligeholdelse af ventilationsanlægget er derfor af stor betydning. Der er valgt lavenergilsstofrør i staldene.

Det årlige forbrug af olie forventes at ligge på ca. 8.000 ltr. dieselolie Der er halmfyr på ejendommen og der forventes et forbrug på 270 tons.

Vandforbrug:

Det opgivne, forventede forbrug af vand (drikkevand og vaskevand) på årsplan ligger på ca. 6.000 m³. Dertil kommer et vandforbrug på ca. 250 m³ til maskinvask og privatforbrug. Der foretages jævnlig inspektion af drikkevandsinstallationer (minimum to gange om ugen) med henblik på reduktion af vandforbruget. Ved rengøring af stalde mellem hver skift, i blødsættes disse før vask, dette mindsker vandforbruget.”

Ad. 5 (Opbevaring/behandling af husdyrgødning)

Fra ansøger er modtaget følgende:

”Husdyrgødningen fjernes fra staldene efter hvert hold kyllinger, ca. 8 gange om året. 35 % af dybstrøelsen køres direkte ud og pløjes ned. Resten opbevares i overdækket markstak.”

Ad. 6 (Udbringning af husdyrgødning)

Fra ansøger er modtaget følgende:

”Udbringningsteknologi: Bredspredning og nedmuldning på sort jord.”

6.0.1 Vurdering

Det er kommunens vurdering at BAT redegørelsen er fyldestgørende. Der stilles vilkår til BAT for at sikre brugen af bedst tilgængelig teknik.

6.1 Affald og kemikalier

Fra ansøger er modtaget følgende:

”Fast affald:

Fast affald udgøres af pap og papir der opbevares i 200 ltr. container, der afhentes 1 gang om måneden.

Olie og kemikalieaffald:

Rengjorte dunke fra markkemikalier afleveres som fast affald.

Farligt affald, brugte kanyler samt tomme medicinflasker fra veterinærmedicin afleveres til genbrugsplads. Kemikalier/kemikalieaffald er opbevaret i aflåst kemikalierum.

Kemikalier:

Markkemikalier på ejendommen opbevares i aflåst kemikalieskab i rum uden afløb.”

Ansøger skal på lige fod med andre erhvervsvirksomheder overholde de generelle regler for opbevaring og bortskaffelse affald, herunder det fastsatte i krav i ”Erhvervsaffaldsregulativet for Assens Kommune”.

6.2 Ophør

Ansøger skal tage kontakt til kommunen ved eventuelt ophør af produktionen med henblik på en miljømæssig korrekt afvikling. Der vil blive stillet vilkår om tømning og rengøring af såvel staldbygninger som opsamlingsbeholder til vaskevand.

Fra ansøger er modtaget følgende:

”Ved ophør af produktionen, hvor denne ikke overdrages til ny ejer, vil gødning og foderrester blive fjernet, og blive tilført harmoniareal eller leveret til gødningsaftager. Stalde vil blive rengjort og desinficeret. Kemikalierester bortskaffes i overensstemmelse med det til enhver tid gældende regulativ for farligt affald i Assens Kommune. Restindholdet i olietank fjernes og tanke renses. Overjordiske olietanke fjernes, medens nedgravede anlæg enten afblændes eller fjernes. Ændringer i ejerforhold af produktionen og ejendommen, som vil medføre overdragelse af ansvarlighed for driften og dyrene samt vedligeholdelse af ejendommen, vil blive meddelt til tilsynsmyndigheden.”

6.3 Beredskabsplan

En miljøgodkendelse skal være ledsaget af en beredskabsplan, som blandt andet skal indeholde telefonnumre, planer og instrukser for handlinger m.v., som alt sammen skal tjene det formål, at stoppe og begrænse skadevirkningen af det omgivende miljø, hvis uheld opstår. En sådan plan er modtaget af kommunen.



ASSENS
KOMMUNE

Trine Bonrud Helleskov
Miljømedarbejder, Agronom
Miljø & Natur, Team Landbrug

husdyrgodkendelse.dk

Ansøgningskema

Type	§12 Godkendelse
Ansøgningsnummer	26104
Version	4
Dato	22-05-2012 00:00:00

Navn	Claus Bjørn
Adresse	Bogensevej 187
Telefon	64451928
Mobil	20468785
E-Mail	bjoern@teliamail.dk

Kort beskrivelse

Revurdering: Claus Bjørn, Bogensevej 187, 5620 Assens.

1.1 Ejer- og driftsforhold	3
1.2 Godkendelsespligt	4
1.3 Godkendelsens omfang	4
1.3.1 Projektets omfang	4
1.3.2 Tidligere godkendelser	4
1.3.3. Biaktiviteter	4
1.3.4 Husdyrbrugets ophør	4
1.4.1 Offentlighed og høring	4
1.4.2 Ikke-teknisk resumé	4
2.1. Dyrehold og management	5
2.2. Lokalisering	6
2.2.1 Faste afstandskrav	6
2.2.2 Landskabet og planforhold	7
2.3.1 Energiforbrug	7
2.3.2 Vandforbrug	7
2.4.1 Lugt	7
2.4.2 Støj	8
2.4.3 Lys	8
2.4.4 Fluer og skadedyr	9
2.4.5 Støv	9
2.4.6 Transport	9
2.5.1 Spildevand	9
2.5.2 Husdyrgødning og foder	9
2.5.3 Affald og kemikalier	10
2.5.4.1 Ammoniaktab	10
2.5.4.2 Påvirkning af natur	11
3.1 Markoplysninger	12
3.2 Gødningsregnskab	15
3.3 Nitrat (overfladevand)	16
3.4 Nitrat (grundvand)	17
3.5 Fosfor	17
3.6 Ammoniak fra udbringning	17
3.7 Gener fra udbringning	17

1.1 Ejer- og driftsforhold

Dette afsnit indeholder ansøgers kontaktoplysninger samt oplysninger til identifikation af husdyrbruget.

Ansøger tekst:**Kommunikations-e-mail**

Email adresse der bliver brugt til kommunikation mellem ansøger og sagsbehandler:
plb@vfl.dk

Ejendomme og ejendomsnumre

Navn	Ejendomsnummer	CVR/P nummer
Basselund Slagtekyllinger	4200005848	19082484
Adresse	Postnummer	By

Matrikler på ejendom Basselund Slagtekyllinger

Ejerlav	Matrikel nummer
Ørsted By, Ørsted	3k
Ørsted By, Ørsted	15o
Ørsted By, Ørsted	7u
Ørsted By, Ørsted	12c

CHR på ejendom Basselund Slagtekyllinger

CHR
68754

Ansøger

Claus Bjørn
Bogensevej 187
5620 Assens

Tlf.nr.: 64451928 Mobil: 20468785

bjoern@teliamail.dk

Konsulent

Peter Lindhard Birch
Agro Food Park 15
8200 Århus N

Tlf.nr.: 87405373 Mobil: 21717714

plb@vfl.dk

Kontaktperson på bedriften

Claus Bjørn
Bogensevej 187
5620 Assens

Tlf.nr.: 87405373 Mobil: 20468785

bjoern@teliamail.dk

Bedriftsoplysninger

Basselund Slagtekyllinger
Bogensevej 187
5620 Assens
CVR nummer: 19082474

1.2 Godkendelsespligt

Herunder gøres der rede for, hvorfor projektet kræver godkendelse efter husdyrgodkendelsesloven.

Ansøger tekst:

1.3 Godkendelsens omfang

I dette afsnit gøres der rede for projektets overordnede forhold, som ikke direkte har med miljøpåvirkningen at gøre. Der gøres rede for, hvad projektet omfatter, dvs. hvilke ejendomme og bygninger, hvilket dyrehold, hvilke arealer samt eventuelle biaktiviteter. Der oplyses desuden om tidligere godkendelser af husdyrbruget og om hvad der skal ske i tilfælde af husdyrbrugets ophør.

Ansøger tekst:

1.3.1 Projektets omfang

Ansøger tekst:

Beskrivelse af projektets omfang:

Beskrivelse af projektets datoer:

Starttidspunkt for byggeriet:

Sluttidspunkt for byggeriet:

Starttidspunkt for driften:

1.3.2 Tidligere godkendelser

Ansøger tekst:

1.3.3. Biaktiviteter

Ansøger tekst:

1.3.4 Husdyrbrugets ophør

Ansøger tekst:

1.4.1 Offentlighed og høring

Der gøres her rede for inddragelse af offentligheden og lovpligtige høringer.

Ansøger tekst:

1.4.2 Ikke-teknisk resumé

Projektet og dets miljømæssige konsekvenser beskrives i et ikke-teknisk resumé, der gør det muligt for offentligheden at få indblik i

projektet og konsekvenserne af godkendelsen af projektet.

Ansøger tekst:

2.1. Dyrehold og management

I dette afsnit oplyses der om dyr og staldsystemer, der indgår i ansøgningen, samt om management og brug af bedste tilgængelige staldteknologi på husdyrbruget.

I tabellerne vises oversigter af staldafsnit, dyr og staldsystemer, og der bruges korte koder for staldafsnit samt for kombinationer af dyretype og staldsystem.

Ansøger tekst:

Beskrivelse af anlægget:

Slagtekyllingeproduktion

Staldoversigt med angivelse af Stald-ID for staldnavn

Ud for betegnelsen for hvert staldafsnit er der angivet et stald-ID, der efterfølgende erstatter det oplyste navn på staldafsnittet.

StaldID	Staldafsnit navn
ST-82284	Stald 1
ST-82305	Stald 2

Oversigt over dyretyper og staldsystemer der indgår i ansøgningen

Tabellen viser hvilke kombinationer af dyretyper og staldsystemer (dyre kategorier), der indgår i ansøgningen. Koden for dyretype og staldsystem (staldsystemkode) erstatter efterfølgende den fulde betegnelse.

Staldsystem kode	Navn på dyretype og staldsystem	Nudrift/ansøgt	Antal dyr	Antal DE
FjSI04	Slagtekylling, Produktionstid 36 dage	Nudrift	679000	239,08
		Ansøgt	679000	239,08

Produktionsoversigt med angivelse af kode for dyrekategori

Tabellen viser hvilke dyre kategorier, der indgår i ansøgningen i henholdsvis nudrift og ansøgt drift. Stald-ID og staldsystemkoder er forklaret i de ovenstående to tabeller. Tal i kursiv er standardtal (normalt), som anvendes i beregningerne, når ansøger ikke har oplyst andet. Når et tal ikke vises i kursiv, betyder det, at ansøger har indtastet sine egne oplysninger.

StaldID	Godk. pligtig renovering	Staldsystem kode	Nudrift/ansøgt	Antal dyr	Antal Stipladser	Evt. vægt (kg)/alder (mdr.)		Evt. mælkeydelse/ændret fravænningsvægt i alt per årssø*	Antal DE
						Ind	Ud		
ST-82284	Nej	FjSI04	Nudrift	339500	1779				119,54
			Ansøgt	339500	1779				119,54
ST-82305	Nej	FjSI04	Nudrift	339500	1779				119,54
			Ansøgt	339500	1779				119,54
Sum			Nudrift						239,08
			Ansøgt						239,08
Ændring alle produktioner									0,00

* Ændret fravænningsvægt i alt per årssø er beregnet efter formlen: Ændret fravænningsvægt per årssø = ((Indtastet vægt ved fravænnning - 7,3) x aktuelt antal fravænnede smågrise per årssø). Hvor antal fravænnede smågrise per årssø enten er den indtastede værdi eller det aktuelle antal smågrise ifølge nyeste N-normer (dvs. systemets standardtal).

Oplysninger om udegående dyr

Produktioner som ikke fremgår af denne tabel er ikke udegående
Der er ingen udegående dyr på ejendommen

Oplysninger om mink

Der er ingen mink på ejendommen.

Normer for beregning af produktionseffektivitet og fodring samt oplysninger om fravænnning i soproduktioner

Tal i kursiv er standardtal (normtal), som anvendes i beregningerne når ansøger ikke har oplyst andet. Når et tal ikke vises i kursiv, betyder det, at ansøger har indtastet sine egne oplysninger.

StaldID	Staldsystem kode	Nudrift / Ansøgt	FE per årsdyr / FE per kg tilvækst / kg foder per dyr (mink/fjerkræ)	Gram råprotein per FE / Protein % i foder (fjerkræ)	Gram P per FE / fosfor % i foder (fjerkræ)	Protein % i mælk / kg æg per høne (fjerkræ)	Antal fravænnede grise per årssø / kg tilvækst per enhed (fjerkræ)	Fravænningsvægt
ST-82284	FjSI04	Nudrift	3,49	20,24	0,58		2,11	
		Ansøgt	3,49	20,24	0,58		2,11	
ST-82305	FjSI04	Nudrift	3,49	20,24	0,58		2,11	
		Ansøgt	3,49	20,24	0,58		2,11	

Management

Rengøring og desinficering

Overbrugning i svinestalde

Bedste tilgængelige staldteknologi

Bedste tilgængelige foderteknologi

StaldID	ProduktionsID	Kode for staldsystem	Bedste tilgængelige foderteknologi
ST-82284	PR-155174	FjSI04	
ST-82305	PR-155172	FjSI04	

Produktioner fordelt på dyrekategorier

Dyrekategorier	Nudrift/ansøgt drift	Antal Dyreenheder
Kvæg	Nudrift	0,00
	Ansøgt	0,00
Ændring - Kvæg		0,00
Fjerkræ og andre dyr	Nudrift	239,08
	Ansøgt	239,08
Ændring - Fjerkræ og andre dyr		0,00
Svin	Nudrift	0,00
	Ansøgt	0,00
Ændring - Svin		0,00
Sum	Nudrift	239,08
	Ansøgt	239,08
Ændring - I alt		0,00

Kort over staldafsnit

2.2. Lokalisering

I dette afsnit gøres der rede for husdyrbrugets lokalisering. Det vil sige hvordan husdyrbruget er placeret i forhold til steder, hvor der efter lovgivningen gælder et fast afstandskrav samt placeringen i landskabet.

Ansøger tekst:

2.2.1 Faste afstandskrav

I dette afsnit gøres der rede for husdyrbrugets placering i forhold til de faste afstandskrav, der gælder efter husdyrgodkendelseslovens §§ 6 og 8.

Ansøger tekst:

2.2.2 Landskabet og planforhold

I dette afsnit gøres der rede for placeringen af husdyrbrugets bygninger i landskabet, og hvordan de påvirker landskabet.

Ansøger tekst:

2.3.1 Energiforbrug

Der gøres her rede for husdyrbrugets energiforbrug.

Ansøger tekst:

Energiforbrug på anlæg

Energiteknologi på anlæg

2.3.2 Vandforbrug

Der gøres her rede for husdyrbrugets vandforbrug.

Ansøger tekst:

Vandforbrug på anlæg

Vandteknologi på anlæg

2.4.1 Lugt

I dette afsnit gøres der rede for lugtemissionen fra husdyrbruget og geneafstandene for lugt til naboer og områder, som er omfattet af beskyttelsesniveauet for lugt.

I tabellen "Samlet resultat af lugtberegning" vises de beregnede geneafstande for lugt til naboer og områder, som er omfattet af husdyrgodkendelseslovens beskyttelsesniveau, og det oplyses om genekriterierne er overholdt til naboer og områder, som er omfattet af beskyttelsesniveauet.

I de efterfølgende tabeller vises der detaljer om lugtberegningerne. Der oplyses om de enkelte staldafsnits afstand og placering i forhold til naboer og områder omfattet af beskyttelsesniveauet, den beregnede lugtemission fra hvert staldafsnit, samt forudsætninger for beregningerne af emissionen, herunder effekten af eventuel lugtbegrænsende teknologi. Hvis der står "Ingen data" i en tabel betyder det, at der ikke er relevante data at vise om emnet i dette tilfælde. Det kan f.eks. være, hvis der ikke indgår særlig miljøteknologi til begrænsning af lugten.

Ansøger tekst:

Samlet resultat af lugtberegning

Område	Andre ejendomme med mere end 75 DE(antal)	Beregnings model	Samlet ukorrigeret	Korrigeret geneafstand (ansøgt drift)	Korrigeret geneafstand (nudrift)	Vægtet gennemsnits afstand	Genekriterie overholdt
Eksisterende eller fremtidig byzone	0	Ny	571,36	0,00	0,00	0,00	Genekriterie overholdt. Ingen nabobeboelser/byzone indenfor 1,2 gange geneafstand.
Samlet bebyggelse	0	Ny	426,55	0,00	0,00	0,00	Genekriterie overholdt. Ingen nabobeboelser/byzone indenfor 1,2 gange geneafstand.
Enkelt bolig	0	Ny	194,87	194,87	194,87	144,82	Genekriterie overholdt. Korrigeret geneafstand kortere end eller lig med geneafstand i nudrift, og vægtet gennemsnitsafstand længere end 50 % af korrigeret geneafstand.

Lugtgeneberegninger – Detaljer om staldafsnit

Byzone

StaldID	Afstand til område(meter)	Placering 300-60 grader (ja/nej)	Indgår staldafsnit i beregning for område (ja/nej)
ST-82284	1369,78	Ja	Nej
ST-82305	1341,19	Ja	Nej

Samlet bebyggelse

StaldID	Afstand til område(meter)	Placering 300-60 grader (ja/nej)	Indgår staldafsnit i beregning for område (ja/nej)
ST-82284	1173,10	Ja	Nej
ST-82305	1143,20	Ja	Nej

Enkelt bolig

StaldID	Afstand til område(meter)	Placering 300-60 grader (ja/nej)	Indgår staldafsnit i beregning for område (ja/nej)
ST-82284	146,75	Nej	Ja
ST-82305	142,89	Nej	Ja

Lugtemission fra produktioner

StaldID	Kode for staldsystem	Antal dyr	Antal stipladser	Ton dyr på stald	Antal måneder udegående	Lugt fra produktion (LE)	Lugt fra produktion (OU)	Effekt af teknologi (%)	Faktisk lugt emission fra produktion (LE)	Faktisk lugt emission fra produktion (OU)
ST-82284	FjSI04	339500,0	1779,00	71,16	0,00	8539,20	28464,00	0,00%	8539,20	28464,00
ST-82305	FjSI04	339500,0	1779,00	71,16	0,00	8539,20	28464,00	0,00%	8539,20	28464,00

Effekt af miljøteknologi til begrænsning af lugt

StaldID	Nudrift ansøgt drift	Supplerende teknologi	Indtastet lugt effekt	Driftstimer pr. år	Resulterende reduktion (%)
ST-82284	Ingen data				
ST-82305	Ingen data				

Oplysninger om ventilation (ansøgt drift)

StaldID	Naturlig ventilation	Drifts effekt (%)	Driftstimer pr. år	Højde på afkast
ST-82284	Nej	100,00%	7200,00	0,00
ST-82305	Nej	100,00%	7200,00	0,00

Afkasttype og øvrige bemærkninger

StaldID	Afkast type	Type og øvrige bemærkninger
ST-82284		
ST-82305		

Relevante oplysninger**2.4.2 Støj**

I dette afsnit gøres der rede for hvilke støjkloder, der er på husdyrbruget, hvilke tidspunkter de er i drift og hvilke tiltag, der skal begrænse eller forhindre støjgener for naboerne.

Ansøger tekst:**Beskrivelse af støjkloder****Beskrivelse af driftsperiode****Beskrivelse af støjklodetiltag**

2.4.3 Lys

I dette afsnit beskrives mulige gener fra belysning på anlægget og eventuelle genebegrænsende foranstaltninger.

Ansøger tekst:

2.4.4 Fluer og skadedyr

I dette afsnit beskrives bekæmpelse og forebyggelse af fluer og skadedyr.

Ansøger tekst:

Generel beskrivelse skadedyr

Beskrivelse af gener fra fluer

Beskrivelse af rottebekæmpelse

2.4.5 Støv

I dette afsnit beskrives mulige støvgener fra husdyrbruget og eventuelle genebegrænsende foranstaltninger.

Ansøger tekst:

2.4.6 Transport

I dette afsnit gøres der rede for til- og frakørselsforhold til husdyrbruget, mulige gener fra transport samt eventuelle genebegrænsende tiltag

Ansøger tekst:

2.5.1 Spildevand

I dette afsnit gøres der rede for mængden af spildevand samt bortskaffelse heraf.

Ansøger tekst:

Beskrivelse af spildevandsmængde

Beskrivelse af spildevandstilledning

Beskrivelse af spildevandsafledning

2.5.2 Husdyrgødning og foder

I dette afsnit gøres der rede for mængden af produceret husdyrgødning og opbevaringen af husdyrgødningen. Der gøres desuden rede for eventuel forurening fra foderoplæg samt tiltag til begrænsning af forureningen.

I tabellerne vises oplysninger om anlæggene til opbevaring af husdyrgødning. Der bruges en kort kode for hvert opbevaringslager.

Den første tabel viser en oversigt af de anlæg til opbevaring af husdyrgødning, der indgår i ansøgningen. Ud for betegnelsen for hvert opbevaringslager er der angivet en kode, der efterfølgende erstatter det oplyste navn på opbevaringslageret. De følgende tabeller viser detaljerede oplysninger om opbevaringslagrene i henholdsvis nudrift og ansøgt drift.

Ansøger tekst:

Oversigt over opbevaringslagre

Kode for opbevaringslager	Navn på opbevaringslager	Beskrivelse af opbevaringslager
LA-54293	Markstak	

Detaljer om opbevaringslagre

Kode for opbevaringslager	Nyt/eksisterende opbevaringslager	Drifttype	Lagertype	Dimension	Kapacitet
LA-54293	Eksisterende	Nudrift	Markstak		0,00
		Ansøgt drift	Markstak		0,00

Detaljer om fast lager

Kode for opbevaringslager	Drifttype	Lagerandel fast i %	Andel af dybstrøelse der køres direkte ud og pløjes ned
LA-54293	Nudrift	100,00	15
	Ansøgt	100,00	35

Detaljer om flydende lager

Kode for opbevaringslager	Drifttype	Lagerandel flydende i %	Virkemiddel
LA-54293	Nudrift	0,00	Ingen virkemiddel (f.eks. naturligt flydelag)
	Ansøgt drift	0,00	Ingen virkemiddel (f.eks. naturligt flydelag)

Beskrivelse af risici

Beskrivelse af mulige uheld

Beskrivelse af risikominimering

Beskrivelse af gener i forbindelse med uheld

Beskrivelse af opbevaring af ensilage og foder

2.5.3 Affald og kemikalier

I dette afsnit gøres der rede for opbevaring og bortskaffelse af affald, miljøfarlige stoffer og døde dyr på husdyrbruget.

Ansøger tekst:

Beskrivelse af døde dyr

Beskrivelse af fast affald

Beskrivelse af kemikalier generelt

Beskrivelse af pesticider

Beskrivelse af olie-kemikalier

Beskrivelse af øvrige kemikalier

Beskrivelse af egenkontrol

2.5.4.1 Ammoniaktab

I dette afsnit gøres der rede for ammoniakemissionen fra husdyrbruget, samt hvordan emissionen begrænses.

I den første tabel vises, på baggrund af ansøgningssystemets beregninger, om det lovpligtige krav om ammoniakreduktion er overholdt

I den anden tabel vises det beregnede tab af ammoniak fordelt på forskellige typer af kilder på husdyrbruget.

I de følgende tabeller vises der oplysninger om ammoniakemission og begrænsning af emissionen for de enkelte staldafsnit. Det er bl.a. vist, hvor meget forskellige tiltag bidrager til at begrænse ammoniakemissionen i forhold til emissionen fra referencesystemet.

Ansøger tekst:

Resultat af beregninger på generelt ammoniakreduktionskrav

Overstiger græsmarksafgrøder over 25 % af totalrationen for malkekøer inklusiv opdræt?	Nej
Er det generelle krav om reduktion af ammoniaktab fra stald og lager opfyldt?	Ja
Eventuel yderligere reduktion nødvendig for at opfylde kravet	-457,08 kgN/år

Ammoniaktab i nudrift og ansøgt drift fordelt på staldsystemer og opbevaringslagre

	Ansøgt(kgN/år)
--	----------------

Ammoniaktab fra staldsystemer mv. ikke omfattet af det generelle ammoniakreduktionskrav:	0
Ammoniaktab fra staldafsnit og lagre omfattet af det generelle ammoniakreduktionskrav, men eksisterende uændret produktion:	7069,79
Ammoniaktab fra husdyrproduktion omfattet af det generelle ammoniakreduktionskrav (etableringer, udvidelser, ændringer):	0
Ammoniaktab fra lagre af flydende husdyrgødning:	0,00
Ammoniaktab fra lagre af fast husdyrgødning:	1485,52

Resultat af beregninger af ammoniaktab på produktionsniveau

StaldID	Kode for staldsystem	Ammoniaktab fra reference staldsystem (kgN/år)	Ammoniaktab fra valgt staldsystem (kgN/år)	Effekt af valgt staldsystem (kgN/år)	Effekt af valgt staldsystem (%)	Effekt af miljøteknologi (kgN/år)	Effekt af foderoptimering m.m. (kgN/år)	Effekt af miljøtiltag lager (kgN/år)	Faktisk ammoniaktab fra stald og lager (kgN/år)
ST-82284	FjSI04	4504,52	4506,20	-1,68	-0,04%	0,00	0,00	0,00	4506,20
		4504,52	4506,20	-1,68	-0,04%	0,00	0,00	228,54	4277,66
ST-82305	FjSI04	4504,52	4506,20	-1,68	-0,04%	0,00	0,00	0,00	4506,20
		4504,52	4506,20	-1,68	-0,04%	0,00	0,00	228,54	4277,66
Sum	Nudrift	9009,04	9012,40	-3,36		0,00	0,00	0,00	9012,40
		Ansøgt	9009,04	9012,40	-3,36		0,00	0,00	457,08

Ammoniaktab pr. DE og pr. produktionsenhed

StaldID	Kode for staldsystem	Ammoniaktab pr. produktionsenhed (kgN/år)	Ammoniaktab pr. DE (kgN/år)
ST-82284	FjSI04	0,01	37,70
		0,01	35,78
ST-82305	FjSI04	0,01	37,70
		0,01	35,78

Effekt af teknologier til begrænsning af ammoniakfordampning (miljøteknologi)

StaldID	Nudrift Ansøgt drift	Supplerende teknologi	Indtastet ammoniak effekt (%)	Driftstimer per år / Benzoesyre (gr)	Reduceret ammoniakfordampning (kgN/år)
ST-82284	Ingen data				
ST-82305	Ingen data				

Beskrivelse af teknologier til begrænsning af ammoniakfordampning**Effekt af foderoptimering og antal fravænnede smågrise**

StaldID	Kode for staldsystem	Nudrift Ansøgt drift	FE	Gram råprotein pr. FE	Gram P pr. FE	Antal fravænnede grise	Fravænningsvægt	Effekt foderoptimering
ST-82284	Ingen data							
ST-82305	Ingen data							

Beskrivelse af foderoptimeringstiltag til begrænsning af ammoniakfordampning**Effekt af teknologier til begrænsning af ammoniakfordampning fra lager (miljøteknologi og andel dybstrøelse direkte ud)**

LagerID	Lager type	Nudrift Ansøgt drift	Tiltag	Indtastet emissions effekt (%)	Andel af dybstrøelse direkte ud	Reduceret ammoniakfordampning (kgN/år)
LA-54293	Markstak	Nudrift	Ingen	0,00%	15,00	0,00
	Markstak	Ansøgt	Ingen	0,00%	35,00	457,00

2.5.4.2 Påvirkning af natur

I dette afsnit gøres der rede for ammoniakemissionens påvirkning af naturområder. Udgangspunktet for vurderingen af påvirkningen af ammoniakfølsomme naturområder er bl.a. størrelsen af ammoniakdepositionen på områderne. Indledende oplyses der derfor om en række faktorer, som har betydning for beregningen af ammoniakdepositionen.

Ansøger tekst:**Nøgletal emission**

	kgN/år
--	--------

Samlet emission fra stald og lager	8555,31
Meremission fra stald og lager	-457,08

Beskrivelse af teknologier til begrænsning af ammoniakfordampning**Beskrivelse af ammoniakdeposition i naturområderne****Oversigt over beregninger på ammoniakpåvirkning af natur**

Naturpunkt (navngivet efter nærmeste stald/lager)	Kilde for ammoniakfordampning (stald/lager)	Kildes andel af merdeposition i naturpunktet	Kildes andel af totaldeposition i naturpunktet (kildes andel + de andre kilders andele)	Total merdeposition i naturpunktet (kildes andel + de andre kilders andele)	Totaldeposition i naturpunkt (kildes andel + de andre kilders andele)
LA-54293	ST-82305	0	0,1	0,0	0,2
LA-54293	ST-82284	0	0,1		
LA-54293	LA-54293	0,0	0,1		
ST-82284	ST-82305	0	0,1	0,0	0,2
ST-82284	ST-82284	0	0,1		
ST-82284	LA-54293	0,0	0,1		
ST-82305	ST-82305	0	0,1	0,0	0,2
ST-82305	ST-82284	0	0,1		
ST-82305	LA-54293	0,0	0,1		

Maksimaldepositioner

	kgN
Højeste merdeposition i naturområdet	0
Højeste totaldeposition i naturområdet	0,2

Naturlinje oversigt

Kilde for ammoniakfordampning (stald/lager)	Naturpunkt (navngivet efter nærmeste stald/lager)	Kildehøjde meter	Retning fra naturpunkt til kilde (grader)	Afstand fra stald/lager til naturpunkt (meter)	Ruhed opland	Ruhed natur
LA-54293	LA-54293	3	108,17	998,57	S	Bn
LA-54293	ST-82284	3	108,17	998,57	S	Bn
LA-54293	ST-82305	3	108,17	998,57	S	Bn
ST-82284	LA-54293	3	107,14	1221,69	S	Bn
ST-82284	ST-82284	3	107,14	1221,69	S	Bn
ST-82284	ST-82305	3	107,14	1221,69	S	Bn
ST-82305	LA-54293	3	108,47	1234,02	S	Bn
ST-82305	ST-82284	3	108,47	1234,02	S	Bn
ST-82305	ST-82305	3	108,47	1234,02	S	Bn

3.1 Markoplysninger

I dette afsnit oplyses der om en række generelle forhold om driften af husdyrbrugets udbringningsarealer, og i tabellerne vises oplysninger om de enkelte marker, som udgør udbringningsarealet. Oplysningerne er grundlaget for beregninger af nitratudvaskning og fosforoverskud samt kommunens vurdering af miljøpåvirkningen.

Ansøger tekst:**Grundlæggende arealoplysninger**

Antal DE kvæg, får og geder på bedriften inkl. DE på andre bedrifter, der afsættes grovfoder til beregnet ud fra 3000 FE/DE: **0,00 DE**

Er antal af andre DE udbragt på bedriften større end det før angivne antal DE kvæg, får og geder: **Ja**

Anvender og efterlever bedriften husdyrgødningsbek. bilag 2 jf. § 28 stk. 3 om forhøjet harmonital på 2,3 for visse kvægbedrifter: **Nej**

Er bedriften et økologisk landbrug: **Nej**

% af samlet areal med efterafgrøder udover PD-krav: **2,00 %**

Reduceret kvælstofnorm: **0,00 %**

Arealoplysninger

Udbringningsarealer

Navn	ha	Drænet	Jb Type	Vandet	Sæd-skifte	Ref Sæd-skifte	N-kl 0 (ha)	N-kl 1 (ha)	N-kl 2(ha)	N-kl. 3 (ha)	G.vand (ha)	P-kl 0(ha)	P-kl. 1 (ha)	P-kl. 2 (ha)	P-kl. 3 (ha)
2-0	1,50	Nej	JB8	Nej	S2	S2	0,00	0,00	1,50	0,00	0,00	1,50	0,00	0,00	0,00
5-0	5,58	Nej	JB7	Nej	S2	S2	0,00	0,00	5,58	0,00	0,00	5,58	0,00	0,00	0,00
4-0	2,47	Nej	JB6	Nej	S2	S2	0,00	0,00	2,47	0,00	0,00	2,47	0,00	0,00	0,00
7-0	1,83	Nej	JB6	Nej	S2	S2	0,00	0,00	1,83	0,00	0,00	1,83	0,00	0,00	0,00
3-0	2,00	Nej	JB8	Nej	S2	S2	0,00	0,00	2,00	0,00	0,00	2,00	0,00	0,00	0,00
22-0	6,80	Nej	JB6	Nej	S2	S2	0,00	0,00	6,80	0,00	0,00	6,80	0,00	0,00	0,00
21-0	3,44	Nej	JB4	Nej	S2	S4	0,00	0,00	3,44	0,00	0,00	3,44	0,00	0,00	0,00
21-1	3,81	Nej	JB4	Nej	S2	S4	0,00	0,00	3,81	0,00	0,00	3,81	0,00	0,00	0,00
20-1	1,65	Nej	JB6	Nej	S2	S2	0,00	0,00	1,65	0,00	0,00	1,65	0,00	0,00	0,00
20-0	6,76	Nej	JB6	Nej	S2	S2	0,00	0,00	6,76	0,00	0,00	6,76	0,00	0,00	0,00
1-0	8,93	Nej	JB8	Nej	S2	S2	0,00	0,00	8,93	0,00	0,00	8,93	0,00	0,00	0,00
4-1	0,76	Nej	JB6	Nej	S2	S2	0,00	0,00	0,76	0,00	0,00	0,76	0,00	0,00	0,00
1-5	8,23	Nej	JB8	Nej	S2	S2	0,00	0,00	8,23	0,00	0,00	8,23	0,00	0,00	0,00
24-0	7,22	Nej	JB9	Nej	S2	S2	0,00	0,00	7,22	0,00	0,00	7,22	0,00	0,00	0,00
25-0	6,90	Nej	JB9	Nej	S2	S2	0,00	0,00	6,90	0,00	0,00	6,90	0,00	0,00	0,00
26-0a	2,96	Nej	JB9	Nej	S2	S2	0,00	0,00	2,96	0,00	0,00	2,96	0,00	0,00	0,00
26-0b	1,09	Nej	JB9	Nej	S2	S2	0,00	0,00	1,09	0,00	0,00	1,09	0,00	0,00	0,00
26-1b	1,21	Nej	JB9	Nej	S2	S2	0,00	0,00	1,21	0,00	0,00	1,21	0,00	0,00	0,00
26-1a	7,11	Nej	JB9	Nej	S2	S2	0,00	0,00	7,11	0,00	0,00	7,11	0,00	0,00	0,00
85-0	1,86	Nej	JB6	Nej	S2	S2	0,00	0,00	1,86	0,00	0,00	1,86	0,00	0,00	0,00
Total	82,12						0,00	0,00	82,12	0,00	0,00	82,12	0,00	0,00	0,00

De stjernemarkerede (*) arealer er manuelt redigerede af ansøger til at være beliggende i andre beskyttelsesområder for fosfor, nitrat og grundvand end det fremgår af kortværket til husdyrgodkendelse.dk. Arealerne kan også redigeres manuelt til at ligge udenfor beskyttelsesområderne.

I de efterfølgende beregninger bliver arealerne som er markeret med * behandlet efter de manuelt indtastede oplysninger i arealtabellen.

Aftalearealerer

Navn	ha	Områder omfattet af N- eller P-klasse 1-3?	Har modtageren en arealgodkendelse til modtagelse af de tilførte mængder?
82-0	1,72	Ja	Nej
93-0	21,03	Ja	Nej
58-0	6,08	Ja	Nej
31-0	18,98	Ja	Nej
32-0	10,38	Ja	Nej
42-0	5,01	Ja	Nej
41-0	5,15	Ja	Nej
40-0	6,32	Ja	Nej
36-0	21,34	Ja	Nej

35-0	20,15	Ja	Nej
34-0	24,30	Ja	Nej
33-0	21,97	Ja	Nej
39-0	6,18	Ja	Nej
38-0	2,37	Ja	Nej
51-1	1,74	Ja	Nej
51-0	13,01	Ja	Nej
52-0	10,53	Ja	Nej
57-0	7,09	Ja	Nej
53-0	8,24	Ja	Nej
54-0	13,22	Ja	Nej
55-0	8,89	Ja	Nej
56-0	5,34	Ja	Nej
9-0	22,28	Ja	Nej
2-0	19,21	Ja	Nej
3-0	22,61	Ja	Nej
4-0	10,75	Ja	Nej
5-1	11,67	Ja	Nej
5-2	18,18	Ja	Nej
5-3	8,21	Ja	Nej
6-1	9,94	Ja	Nej
6-2	6,81	Ja	Nej
7-0	27,36	Ja	Nej
70	3,26	Ja	Nej
71	4,76	Ja	Nej
16-1	14,48	Ja	Nej
75	5,20	Ja	Nej
15-0	22,83	Ja	Nej
14-0	12,69	Ja	Nej
1 NCA	4,79	Nej	Nej
2 NCA	4,35	Nej	Nej
87-0	1,02	Ja	Nej
90-0	1,30	Ja	Nej
88-0	3,37	Ja	Nej
86-0	1,00	Ja	Nej
80-0	8,39	Ja	Nej
12-0	10,94	Ja	Nej
13-0	14,44	Ja	Nej
11-1	7,94	Ja	Nej
11-3	3,38	Ja	Nej
20-0	4,47	Ja	Nej
19-0	14,46	Ja	Nej
21-1	14,19	Ja	Nej
18-0	12,10	Ja	Nej
17-1	11,73	Ja	Nej
21-2	1,57	Ja	Nej
22-0	9,32	Ja	Nej
24-1	5,72	Ja	Nej
91	18,36	Ja	Nej
24-2	1,92	Ja	Nej
24-4	8,08	Ja	Nej
24-3	7,61	Ja	Nej
24-5	1,55	Ja	Nej
94-0	4,61	Ja	Nej
25-0	18,38	Ja	Nej
26-0	16,18	Ja	Nej

43-0	2,89	Ja	Nej
8-0	23,70	Ja	Nej
117	1,30	Ja	Nej
1-0	27,74	Ja	Nej
123	5,16	Ja	Nej
81-0	6,18	Ja	Nej
5 NCA	8,74	Nej	Nej
3 NCA	7,93	Nej	Nej
4 NCA	1,09	Nej	Nej
Total	755,17		

3.2 Gødningsregnskab

I dette afsnit vises et regnskab over produceret, tilført og fraført husdyrgødning på den bedrift, som husdyrbruget hører under, og der gøres rede for teknologi anvendt til udbringning af husdyrgødning.

Ansøger tekst:

Nudrift

Produceret husdyrgødning

Anlæg	Gødningstype	KgN	KgP	DE - kvæg, kår, geder	DE - svin og andre dyr
Slagtekyllingeproduktion	Fjerkrægylle	0,00	0,00	0,00	0,00
Slagtekyllingeproduktion	Svinegylle	0,00	0,00	0,00	0,00
Slagtekyllingeproduktion	Kvæggylle	0,00	0,00	0,00	0,00
Slagtekyllingeproduktion	Minkgylle	0,00	0,00	0,00	0,00
Slagtekyllingeproduktion	Dybstrøelse	24196,86	4111,88	0,00	239,08
Slagtekyllingeproduktion	Fast gødning	0,00	0,00	0,00	0,00
Slagtekyllingeproduktion	Ajle	0,00	0,00	0,00	0,00
Slagtekyllingeproduktion	Afsat ved græsning	0,00	0,00	0,00	0,00

Tilført husdyrgødning

Anlæg	Gødningstype	KgN	KgP	Antal DE
Ingen data				

Afsat husdyrgødning

Anlæg	Gødningstype	KgN	KgP	DE - kvæg, får, geder	DE - svin og andre dyr
Slagtekyllingeproduktion	Dybstrøelse	3825,54	650,09	0,00	37,80
Slagtekyllingeproduktion	Dybstrøelse	8804,83	1496,24	0,00	87,00

Total husdyrgødning

Gødningstype	KgN	KgP	DE - kvæg, får, geder	DE - svin og andre dyr
Dybstrøelse	11566,49	1965,55	0	114,28
Total	11566,49	1965,55	0	114,28

Beregning af harmonital

Harmonital: 1,4 DE/ha

Ansøgt drift

Produceret husdyrgødning

Anlæg	Gødningstype	KgN	KgP	DE - kvæg, kår, geder	DE - svin og andre dyr
Slagtekyllingeproduktion	Fjerkrægylle	0,00	0,00	0,00	0,00
Slagtekyllingeproduktion	Svinegylle	0,00	0,00	0,00	0,00
Slagtekyllingeproduktion	Kvæggylle	0,00	0,00	0,00	0,00
Slagtekyllingeproduktion	Minkgylle	0,00	0,00	0,00	0,00
Slagtekyllingeproduktion	Dybstrøelse	24196,86	4111,88	0,00	239,08
Slagtekyllingeproduktion	Fast gødning	0,00	0,00	0,00	0,00
Slagtekyllingeproduktion	Ajle	0,00	0,00	0,00	0,00
Slagtekyllingeproduktion	Afsat ved græsning	0,00	0,00	0,00	0,00

Tilført husdyrgødning

Anlæg	Gødningstype	KgN	KgP	Antal DE
Ingen data				

Afsat husdyrgødning

Anlæg	Gødningstype	KgN	KgP	DE - kvæg, får, geder	DE - svin og andre dyr
Slagtekyllingeproduktion	Dybstrøelse	11840,97	2012,19	0,00	117,00
Slagtekyllingeproduktion	Dybstrøelse	3825,54	650,09	0,00	37,80

Total husdyrgødning

Gødningstype	KgN	KgP	DE - kvæg, får, geder	DE - svin og andre dyr
Dybstrøelse	8530,35	1449,60	0	84,28
Total	8530,35	1449,60	0	84,28

Beregning af harmonital

Harmonital: 1,4 DE/ha

Udbringningsteknologi**3.3 Nitrat (overfladevand)**

Dette afsnit drejer sig om nitratudvaskning til overfladevand. Ansøgningssystemet har beregnet nedenstående fem parametre, som indgår i kommunens vurdering af udvaskning af nitrat til overfladevand.

Ansøger tekst:

DE reduktionsprocent: **65%**.

Beregning af det maksimale dyretryk DE_{max} og det reelle dyretryk DE_{reel} for ansøgt drift:

DE_{max} : **0,91** DE/ha.

DE_{reel} : **1,03** DE/ha.

Beregning af udvaskning af N via FarmN (kg N/ha DE_{max} uden virkemidler og kg N/ha DE_{reel} med virkemidler):

KgN/ha DE_{max} : **34,4** kgN/ha.

KgN/ha DE_{reel} : **34,2** kgN/ha.

Beregning af N-udvaskning for arealer med nitratfølsomme indvindingsområder via FarmN.

Der er ikke nitratfølsomme områder.

3.4 Nitrat (grundvand)**Ansøger tekst:**

Resultat af FarmN beregningerne på nitrat (Grundvand) findes på foregående side - 3.3. Nitrat (overfladevand)

3.5 Fosfor

Dette afsnit drejer sig om påvirkningen af overfladevand med fosfor. I ansøgningssystemet er udbringningsarealernes fordeling i fosforklasser opgjort, som det fremgår af nedenstående tabel, og der er foretaget beregninger, som indgår i kommunens vurdering af miljøpåvirkningen.

Ansøger tekst:

Klasser vedrørende fosforophobning	Antal ha	Før-situation	Efter-situation = krav
Pt < 4,0 eller udrænet eller ikke afvander til Natura 2000 eller afvander til Natura 2000, der ikke er overbelastet med fosfor	82,12 ha	0,0 kg P/ha/år	-0,7 kg P/ha/år
Pt 4,0 - 6,0 og drænet eller grøftet samt afvander til Natura 2000 område, der er overbelastet med fosfor	0,00 ha	0,0 kg P/ha/år	-0,7 kg P/ha/år
Lavbundslande og drænet eller grøftet samt afvander til Natura 2000 område, der er overbelastet med fosfor	0,00 ha	0,0 kg P/ha/år	-0,7 kg P/ha/år
Pt > 6,0 og drænet eller grøftet samt afvander til Natura 2000 område, der er overbelastet med fosfor	0,00 ha	0,0 kg P/ha/år	0,0 kg P/ha/år

Krav om P-overskud overholdt: **Ja**

Evt. yderligere reduktion nødvendig for at overholde kravet: **-527,9** kg P.

Maksimalt tilladt P-overskud/ha/år i gennemsnit for hele bedriften (ifølge tabel) : **-0,7** kg P/ha/år.

P tilført pr. ha/år i ansøgt drift: **17,7** kg P/ha/år.

P-raførsel per ha/år i ansøgt drift (arealvægtet gennemsnit): **24,7** kg P/ha/år.

P-overskud/ha/år for ansøgt projekt: **-7,1** kg P/ha/år.

Kommentar fosfor**3.6 Ammoniak fra udbringning**

I dette afsnit gøres der rede for påvirkning af natur som følge af ammoniakfordampning fra udbringning af husdyrgødning.

Ansøger tekst:**3.7 Gener fra udbringning****Ansøger tekst:**



VIDENCENTRET FOR LANDBRUG

Fjerkræ

Agro Food Park 15
Skejby
DK 8200 Århus N

T +45 8740 5000
F +45 8740 5010
E vfl@vfl.dk
W vfl.dk

Revurdering af Basselund Slagtekyllinger

Adresse: Bogensevej 187, 5620 Assens
Matrikelnummer: Ørsted By, Ørsted 15o
Ejendomsnummer: 4200005848
CVR-nummer: 19082474
CHR nummer: 68754
Ejer: Claus Bjørn
e-mail adresse: bjoern@teliamail.dk
Telefon: 64 45 19 28 – mobil: 20 46 87 85
Skemald: 26104 (husdyrgodkendelse.dk)



Indledning

Husdyrbruget "Basselund Slagtekyllinger" producerer årligt ca. 679.000 stk. slagtekyllinger (36 dage), svarende til i alt 239,4 DE. Ejendommen er beliggende i landzone i det åbne land. Udspretningsarealerne består af ca. 88,4 ha ejede/forpagtede arealer samt aftalearealer hos Niels Carl Andersen, Store Landevej 76, 5592 Ejby (ca. 9 ha) og Krengerup Godskontor, Nyrupvej 61, 5620 Glamsbjerg (ca. 730 ha.).

Produktionen foregår i 2 dybstrøelsesstalde på hhv. 1779 m² fra 1999 og 1779 m² fra 2002.

Slagtekyllingeproduktionen er en meget specialiseret produktion. Hver producent råder ofte over flere huse, og nogle gange også over flere ejendomme med slagtekyllinger.

En slagtekylling udruges på specielle rugerier, og leveres til produktionsbesætningen som daggammel kylling. Ved indsætning vejer den ca. 45 g, efter 36 dage i produktions stalden vejer kyllingen ca. 2.200 g og er klar til at blive slagtet.

Normalt bruges 3-7 dage mellem hvert hold til vask og klargøring, det betyder, at der kan produceres 6 - 8,5 hold hvert år i hver stald. Hvis der er flere stalde på samme ejendom, kører de normalt med samme alder, det er en strategi for vaccination og sygdomskontrol på ejendomsniveau.

Alt ind alt ud, drift

Slagtekyllingeproduktionen foregår som alt ind alt ud. Efter hvert hold rengøres stalden grundig med vand og desinficeres, herefter følger en tomgangsperiode. I tomgangsperioden er der ingen dyr på ejendommen.

Rengøringen starter med at al gødningen fra stalden fjernes og køres til oplagring. Herefter vaskes stald og inventar. Specielt rengøres ventilation udvendig og indvendig, ligesom fodersiloer tømmer og rengøres. Stald, forrum, arealer ved udgange og fodersiloer desinficeres.

Efter en tomgangsperiode hvor stalden står tom og rensset, gøres klar til nye dyr. Opvarmning og udtørring af stalden påbegyndes. Inventaret samles og afprøves, der tilføres en passende mængde strøelse. Det fyldes nyt foder i silo. Minimum 2 dage før de nye dyr kommer øges opvarmningen så hele stalden er ca. 33 grader, når de daggamle kyllinger bliver leveret direkte fra rugeriet.

Den første tid er varme vigtig. Det er desuden vigtig med en vis fugtighed i stalden, for ellers får kyllingerne problemer med for lille vandoptagelse. Foder og rent vand er vigtig, især i starten. I løbet af 2-3 uger sænkes temperaturen til 18- 22 grader,

lysprogrammer og foderfaser benyttes til at opnå den ønskede udvikling på den ønskede tid. Vand og foder systemer tilpasses hele tiden til dyrenes udvikling og størrelse.

Den daglige pasning består i at tilse dyrene og at sørge for at foder, vand og klima er optimal i forhold til dyrenes udvikling. Der indsamles døde dyr og foretages inspektion 2-flere gange daglig. Drikkesystem renses regelmæssig, så der altid er frisk drikkevand. Drikkenipler og fodertrug kan justeres så de er tilpasset dyrenes udvikling bedst muligt. Pasningen består desuden i at foretage diverse vaccinationer og indsendelse af prøvemateriale i henhold til gældende salmonella kontrol.

Når kyllingerne har opnået en vægt på 2.200 g er de slagteklare, den vægt opnås efter 36 dage. Så indfanges og flyttes de vha. fangemaskiner og transportkasser, til modtagelsen på slagteriet.

Indfangning foregår normalt med maskiner som fylder kyllingerne i kasser. Kasserne stables på lastbilen. Lastbilen er indrettet til transport af slagtekyllingerne, dvs. klima under kørslen kan reguleres, ligesom på og aflæsning foregår uden fare for dyrene. Belægningen i kasserne tilpasses, så dyrene ikke lider overlast under transporten. Når kasserne er tømt på slagteriet, vaskes og desinficeres både kasserne og det øvrige transport- og indfangnings materiel.

Når stalden er tømt skal den rengøres på ny og gøres klar til næste hold kyllinger. Tømning foregår indenfor nogle timer, rengøring og vask af stalden foregår typisk i løbet af 1 – 2 dage. En rotation tager 5 – 7 uger.

Egenkontroller og management

I denne produktion opfedes kyllingerne på dybstrøelse udlagt direkte på gulv. Strøelsen og gødningen fjernes efter hver rotation.

Dyrene tilses dagligt ifølge reglerne i bekendtgørelse af lov om hold af slagtekyllinger (bek. nr. 687 af 22/06-2011).

Foder, vand og klima i stald kontrolleres mindst en gang daglig. Kyllingerne vejes med jævne mellemrum for at sikre at tilvæksten hos dyrene udvikler sig tilfredsstillende. Anlæggets drifts kontrolleres ugentlig, der opgøres produktionsdata. I forbindelse med holdskifte kontrolleres anlæg og inventar samt bygninger indvendig og udvendig.

Støj- og støvkilder

De væsentligste stationære støjkilder fra husdyrbruget er ventilationsanlæg og indblæsning af foder. Ventilationsbehovet er meget afhængigt af udendørs temperatur og kyllingernes vægt. Indblæsning af foder sker ca. 70 minutter pr. levering.

De væsentligste periodiske støjgener vil være fra landbrugsmaskiner i forbindelse med markarbejde samt ved levering af korn og foderstoffer. Markarbejde vil normalt begrænses til at foregå i dagtimerne, dog må der påregnes sæsonbestemt arbejde (eksempelvis ved forårs- og efterårsarbejde i marken).

Fra anlægget kan der fremkomme støvgener. I forbindelse med transporter til og fra markerne samt ved markarbejde kan der opstå støvgener i lokalområdet.

Lys

Facaderne på staldene er ikke oplyst. Der er ingen lysplader i taget. Der er opsat lamper ved indgange til staldene.

Fluer og skadedyr

Der er aftale med et godkendt firma om rotte- og skadedyrsbekæmpelse (besøg 2-4 gange årligt). I forbindelse med dyreholdet kan der forekomme gener fra fluer og gener fra skadedyr (rotter, mosegrise m.v.). Det vurderes, at ejendommens tiltag til forebyggelse og bekæmpelse af fluer og skadedyr vil være tilfredsstillende.

Transporter til og fra ejendommen

Transporter til og fra ejendommen sker via Bogensevej. Hovedparten af transporter til og fra ejendommen med foderstoffer og levering/afhentning af dyr, samt transporter af husdyrgødning sker fortrinsvis i dagtimerne, men kan forekomme på alle tider af døgnet.

Vare	Type	Tidspunkt	Antal/år
Kyllinger til ejendommen	Lastbil	hverdage	6-10
Kyllinger fra ejendommen	Lastbil	hverdage	70
Døde dyr	Lastbil	hverdage	30
Halm	Traktor	hverdage	40
Foder	Lastbil	hverdage	80
Brændstof/diesel	Lastbil	hverdage	6
Husdyrgødning	Traktor/lastbil	hverdage	24
Affald	Lastbil	hverdage	1-5
Samlet antal transporter			265

Spildevand, mængde og afledning

Spildevand fra produktionen udgøres af vand fra rengøring af stalde og maskiner, i alt ca. 320 m³ per år. Efter hvert hold rengøres staldene. Rengøringsvandet fra begge stalde ledes til 2 x 20 m³ opsamlingsbeholdere for vaskevand. Vaskevandet udspreddes på harmoniarealerne. Tagvand fra stalde ledes til dræn.

Gødningshåndtering

Husdyrgødningen fjernes fra staldene efter hvert hold kyllinger, ca. 8 gange om året. 15 % af dybstrøelsen køres direkte ud og pløjes ned. Resten opbevares i overdækket markstak. Udbringningsteknologi: Bredspredning og nedmuldning på sort jord.

Foder- og kornopbevaring

1. Type	2. Dimensioner	3. byggema- aterialer	4. Placering	5. årgang
Fodersilo	25 m ³	Glasfiber	Se situationsplan	1999
Fodersilo	25 m ³	Glasfiber	Se situationsplan	1999
Fodersilo	25 m ³	Glasfiber	Se situationsplan	1999
Fodersilo	25 m ³	Glasfiber	Se situationsplan	1988
Gastæt silo	? m ³	Stål	Se situationsplan	1999
Gastæt silo	? m ³	Stål	Se situationsplan	1988

Affald og kemikalier

Farligt affald – kan afleveres gratis på containerpladser i mindre mængder

	EAK-kode	Mængder pr år
Lysstofrør & elspare- pærer	20 01 21	10-60 stk.
Spraydåser	16 05 04	0-10 stk.
Spildolie	13 02 08	0-50 l
Pesticidrester	20 01 19	0-5 kg
Oliefiltre	16 01 07	0-5 kg
Batterier – alle typer	20 01 33	0-50 kg

Genbrugeligt affald - kan afleveres gratis på alle containerpladser

	EAK-kode	Mængder pr år
Pap	15 01 01	10-50 kg
Papir	15 01 01	200-500 kg

Genbrugeligt affald – kan afleveres på alle containerpladser i mindre mængder imod betaling

	EAK-kode	Mængder pr år
Jern og metal	02 01 10	0-100 kg
Olietromler – tomme	15 01 04	0-5 stk

Olietanke – tomme	15 01 04	0-1 stk
Tomme sække af plast fra foder o.l.	15 01 02	0-10 kg
Plast (afdækning m.v. skal være rysterent og bundtet i håndterbare bundter)	15 01 02	0-300 kg
Paller	15 01 03	0-30 stk
Malet og/eller lakeret træ	17 02 01	0-25 kg

Klinisk risikoaffald og medicinrester – skal afleveres på apoteket

	EAK-kode	Mængder pr år
Kanyler i særlig be- holder	18 02 02	0-1 kg
Medicinrester	18 02 08	0-1 kg

Døde dyr – skal til DAKA

	EAK-kode	Mængder pr år
Døde dyr	02 01 02	3.000-4.000 kg

Affald – til deponi

	EAK-kode	Mængder pr år
Asbestplader stablet på paller	17 06 05	0-50 kg

Affald – skal til forbrænding på kraftvarmeværk eller afleveres på containerplads

	EAK-kode	Mængder pr år
Nylonsnor fra halm- baller	17 02 03	0-200 kg
Tomme sække af pa- pir fra foder o.l.	15 01 01	0-10 kg

Tomme, skyllede pesticiddunke	15 01 02	10-30 kg
Tomme medicinglas Gamle, rådne	15 01 07	0-2 kg
personvognsdæk fra afdækning	16 01 03	0-20 kg

Affaldshåndtering

Døde dyr:

Døde dyr opbevares i lukkede containere indtil afhentning til DAKA. Døde dyr hentes efter behov – ca. en gang om ugen i sommerperioden og ca. en gang hver anden uge i vinterperioden. Opbevarings- og afhentningsplads for døde dyr fremgår af situationsplanen.

Fast affald:

Al fast affald opbevares i en 400 liters container og afhentes efter behov.

Olie og kemikalieaffald:

Rengjorte dunke fra markkemikalier afleveres som fast affald.

Farligt affald, brugte kanyler samt tomme medicinflasker fra veterinærmedicin afleveres til genbrugsplads. Kemikalier/kemikalieaffald er opbevaret i aflåst kemikalierum.

Oplag af olier og kemikalier

Olietanke:

1. Type	2. Over-/underjordisk	3. størrelse	4. Placering	5. Årgang
Dieselolie (drift)	Overjordisk	1.200	Halmlade/maskinhus	1999
Fyringsolie (drift)	Overjordisk	6.000	Gl. maskinhus	1999
Fyringsolie (drift)	Overjordisk	6.000	Ved stald 2	2003

Kemikalier:

Markkemikalier på ejendommen opbevares i aflåst kemikalieskab i rum uden afløb.

Energi og vandforbrug

Energiforbrug:

Det opgivne, forventede forbrug af el på årsplan ligger på ca. 90.000 kWh. Den største del af elforbruget i produktionen vil typisk gå til ventilationen. Ventilationen er computerstyret, således sikres det, at der ikke overventileres, med ekstra tab af varme og strøm til følge. Regelmæssig kontrol og vedligeholdelse af ventilationsanlægget er derfor af stor betydning. Der er valgt lavenergilysstofrør i staldene.

Det årlige forbrug af olie forventes at ligge på ca. 8.000 ltr. dieselolie og ca. 15.000 ltr. fyringsolie. Der er halmfyr på ejendommen.

Vandforbrug:

Det opgivne, forventede forbrug af vand (drikkevand og vaskevand) på årsplan ligger på ca. 6.000 m³. Dertil kommer et vandforbrug på ca. 250 m³ til maskinvask og privatforbrug.

Der foretages jævnlig inspektion af drikkevandsinstallationer (minimum to gange om ugen) med henblik på reduktion af vandforbruget. Ved rengøring af stalde mellem hver skift, i blødsættes disse før vask, dette mindsker vandforbruget.

Ophør af drift

Ved ophør af produktionen, hvor denne ikke overdrages til ny ejer, vil gødning og foderrester blive fjernet, og blive tilført harmoniareal eller leveret til gødningsaftager. Stalde vil blive rengjort og desinficeret. Kemikalierester bortskaffes i overensstemmelse med det til enhver tid gældende regulativ for farligt affald i Assens Kommune. Restindholdet i olietank fjernes og tanke renses. Overjordiske olietanke fjernes, medens nedgravede anlæg enten afblændes eller fjernes. Ændringer i ejerforhold af produktionen og ejendommen, som vil medføre overdragelse af ansvarlighed for driften og dyrene samt vedligeholdelse af ejendommen, vil blive meddelt til tilsynsmyndigheden.

Staldindretning

BAT og staldsystemer

Dybstrøelse er eneste staldtype til slagtekyllingeproduktion i Danmark. Driften er alt ind – alt ud, efterfulgt af en tomgangsperiode. For at tilgodese dyrenes velfærd er belægningen begrænset til max. 40 kg/m². Gulvet i hele stalden forsynes med strøelsesmateriale.

Som udgangspunkt skal BAT-niveauet for ammoniakfordampning svarer til en beregning foretaget ud fra Miljøstyrelsens vejledende emissionsgrænseværdier opnåelige ved anvendelse af bedste tilgængelige teknik (BAT). Aktuelt findes en sådan vejledning for konventionel produktion af slagtekyllinger (Miljøstyrelsen maj 2011).

Beregnet BAT-niveau for den samlede produktion på 239,4 DE:

239,4 DE x 2840 slagtekyllinger/DE x 13,54 kg NH₃-N/1000 slagtekyllinger) =

kg NH₃-N

BAT-niveau: 9.206 kg NH₃-N

Den samlede emission fra anlægget er i IT-ansøgningssystemet beregnet til **9.026 kgN/år**. Med baggrund i ovennævnte beregninger og emissionen fra den nuværende produktion, vurderes det, at de eksisterende stalde lever op til BAT.

Fravalg af staldsystem:

Der er lavet følgende betragtning vedrørende anvendelse af BAT byggeblade i revurderingen af Bogensevej 187, 5620 Glamsbjerg, 5620 Glamsbjerg.

Der findes til dato to BAT byggeblade der vedrører fjerkræproduktion. Det drejer sig om systemer til tørring af gødningen, for derved at nedsætte ammoniakfordampningen.

1. Fjerkræ - Æglæggere, skrabeægsstald: Gr. nr.: 105.02-51
2. Fjerkræ - Æglæggere, burægsstald: Gr. nr.: 105.02 - 52

Der er en forudsætning for systemerne at stalden har gødningsbånd eller gødningskælder.

I den ansøgte produktion går dyrene på dybstrøelse, og forudsætningen for etablering af gødningstørring anlæg er således ikke til stede. På den baggrund er gødningstørring fravalgt i denne ansøgning.

Fravalg af luftvaskere:

Der findes BAT byggeblade ang. luftvaskere. Disse er afprøvet og testet i svinestalde.

Der er afprøvet en prototype luftrenser til fjerkræproduktion (Marts 2008):

http://www.lr.dk/bygningerogmaskiner/informationsserier/info-byggeriogteknik-gratis/0065_mhj_pdf_stub.htm

Luftrenseren blev afprøvet i en slagtekyllingestald, over en periode på et hold kyllinger (35 dage).

Denne renser er ikke sat i produktion da afprøvningen viste en række problemstillinger der skal løses før den evt. bliver sat i produktion. I fjerkræproduktion er støvet meget fedtet, dette sætter sig i renseren som derved får reduceret effekt.

Den ansøgte produktion har en holdrotationsperiode på 35 dage, der kan således forventes de samme problemer med tilstopning af luftrenseren som det var tilfældet i afprøvningen. Dette gør at driftstabiliteten ikke kan forventes at være tilfredsstillende. På den baggrund er luftvaskere fravalgt i denne ansøgning. Da det ikke kan anbefales at opsætte en prototype luftvasker, med udokumenteret driftstabilitet og mulighed for rengøring.

Fravalg af biologisk luftrensning:

Der er ingen BAT byggeblade med biologisk luftrensning. Der er endvidere ikke muligt at benytte biologisk luftrensning i stalde med holddrift, hvor staldene står tomme i perioder.

Foderteknologi

Der anvendes foder med et gennemsnitligt proteinindhold på 20,24 % (normtal). Total fosfor i foderet ligger under eller imellem 0,35-0,80 % i foderblandingen. Der anvendes færdigfoder tilsat fytase, svarende til 520 FTU (fytaseunits) pr. kg. færdigfoder.

Der anvendes fasefodring for at opfylde kyllingernes krav af næringsstoffer til tilvækst og reproduktion. Færdigfoder opbevares i lukkede siloer tilknyttet hver stald. Der anvendes tidssvarende foderplanlægning og udfodringsteknikker, der er med til at begrænse spild og tab af næringsstoffer til miljøet.

Ventilation

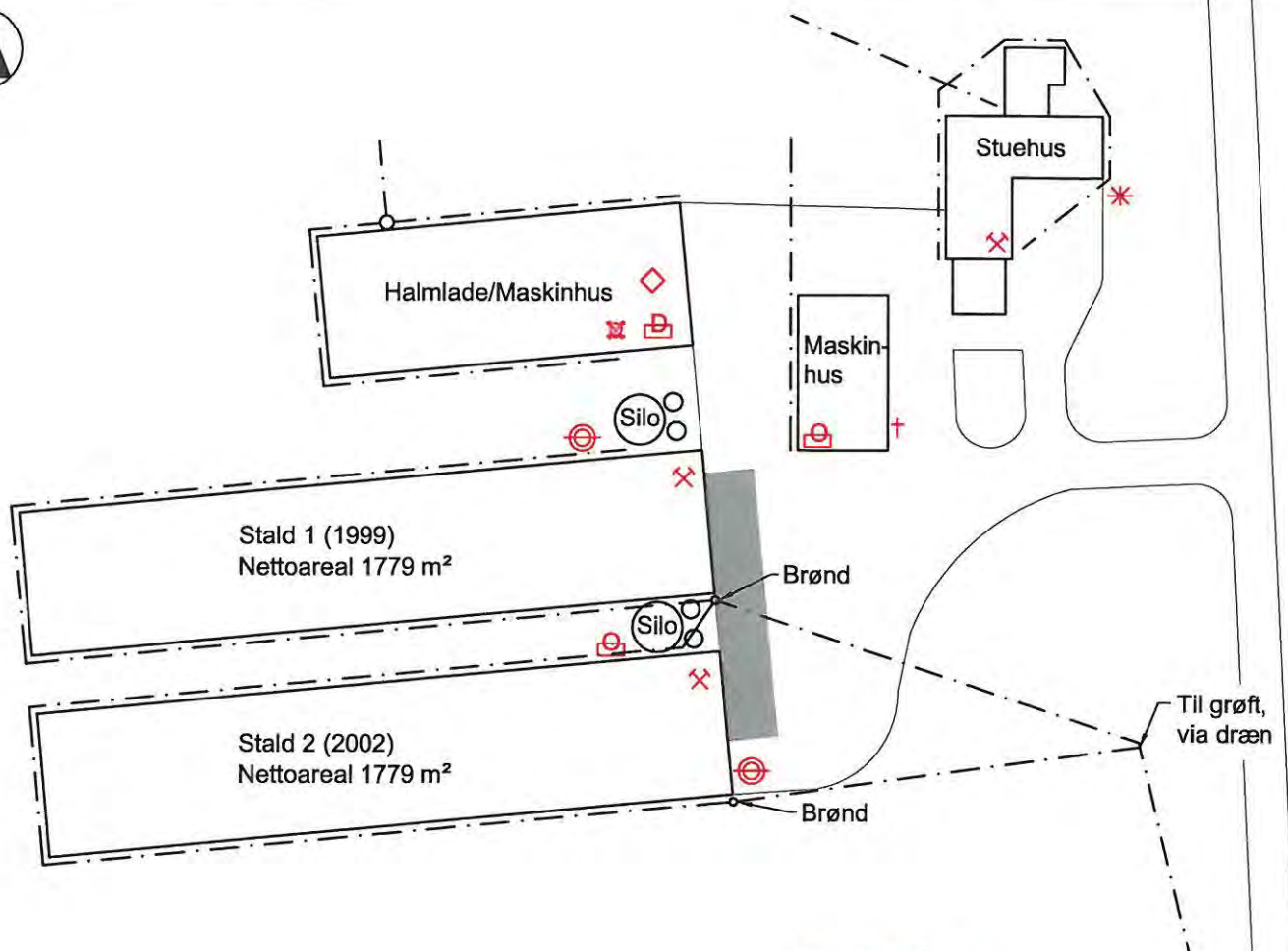
Staldene er forsynet med undertryk anlæg, med indsugningsventiler placeret i væg og udsugninger placeret ved kip. Som sikkerhedsventilation er monteret gavlventilatorer. Udsugningskapaciteten er maksimalt 4,0 til 4,5 m³ / time pr. kylling (dog ekskl. gavlventilatorer). Om vinteren og i perioder med små kyllinger vil ventilationsbehovet være under 1/10 heraf.

Ventilationsanlægget er fuldautomatisk reguleret. Ventilationen er trinvis styret med følere som registrerer temperatur og luftfugtighed. Der er stigende belægning i stalden i hele produktionsperioden, variationen i ventilationsbehov stammer fra belægningsstigningen og til dels fra årstidsvariation.

Der er etableret ventilationsanlæg med Multi-step styring, dvs. et én udsugningsventilator er hastighedsreguleret, og de øvrige kobles ind (on/off) efter behov. Højde på afkast er 0,5 - 1 meter over kip. I ansøgningsskemaet er der for ventilationsanlægget angivet en driftseffekt på 100 % og 7.200 driftstimer pr. år.

I forbindelse med holdskifte (ca. 8 hold om året) rengøres og kontrolleres ventilationen indvendig og udvendig.

Stald	Type	Styring	Placering og antal luftindtag	Placering og antal afkast	Gavl-ventilatorer	Samlet kapacitet
1	Undertryk	Computer	Væg	11	4	m ³ /t
2	Undertryk	Computer	Væg	11	4	m ³ /t



Signaturforklaring:

- Drænledning/tagvand
- ⊖ Opsamlingstank 20 m³
- ☒ Kvikalieopbevaring
- ∨ Ingen vaskeplads sprøjte vaskes i stald/mark
- † Opbevaring og afhætning af døde dyr
- ☒ Fyringolietank 6000 L
- ☒ Dieseltank
- ◇ Halmfyr
- ✕ El-tavle
- * Stophane vand
- Befæstet areal

Denne tegning må ikke kopieres, overlades eller anvendes til andet formål



VIDENCENTRET FOR LANDBRUG
Fjerkræ

Agro Food Park 15
Skejby
DK 8200 Århus N

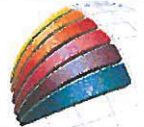
T +45 8740 5000
F +45 8740 5093
W vl.dk

Emne: Miljø	Tegningstype: Situationsplan og afløbsplan	Tegningsnummer: 54101-MJ-SI AF	UBENÆVNTE MÅL ER mm
Bygherre: Claus Bjørn Bogensevej 187 5620 Glamsbjerg	Tlf.: 6445 1928	Mål: 1:1000	Bruttoareal, m ² :
	Mobil:	Dato: 27. juni 2011	
Byggeadresse:	E-mail:	Init: DHE	Ans.: PLB
	Kontaktpr.:	Mobil:	
	E-mail:		



1000 meter

Bogensevej 187, 5620 Glamsbjerg,
Tlf. Fax.



Transportveje
Ejet/forpagtede arealer
Dato: 25.04.2012 / 14:02:13

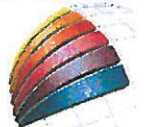
J.Nr.
Målforhold: 1:20000
Init.: PLB

Niels Carl Andersen



0 2750 meter

Bogensevej 187, 5620 Glamsbjerg,
Tlf. Fax.

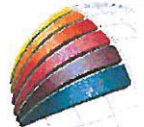


Transportveje
Aftalearealer - N.C. Andersen
Dato: 25.04.2012 / 14:27:49

J.Nr.
Målforhold: 1:55000
Init.: PLB



Bogensevej 187, 5620 Glamsbjerg.
Tlf. Fax.



Transportveje	J.Nr.
Aftalearealer - Krengerup Gods	Målforhold: 1:40000
Dato: 25.04.2012 / 14:57:50	Init.: PLB

© 2000 meter

