

Tillæg til miljøgodkendelse

§ 12, stk. 3 i Husdyrgodkendelsesloven

17. april 2012

Ladegård Mark 53, 5560 Aarup



ASSENS
KOMMUNE

Ejendommen Ladegård Mark 53, 5560 Aarup



Datablad

Emne	Data
Ansøger og ejer	Claus Kragh
Virksomhedens adresse	Ladegård Mark 53, 5560 Aarup
Matrikelnummer	12a Orte By, Orte
Virksomhedens art	Landbrugsbedrift med konsum- ægproduktion
Godkendelsesbetegnelse	Tillæg efter § 12 stk. 3 i Lov om Miljøgodkendelse mv. af husdyr- brug
CVR nr.	2100 8044
CHR nr.	177166
Kontaktperson på bedriften	Claus Kragh, langkroggaard@mail.tele.dk tlf. 2044 0233
Konsulent	Ejler Petersen, Centrovice, ejp@centrovice.dk tlf. 6340 7126 / 2343 7126
Godkendelsesmyndighed	Assens Kommune, (By, Land og Kultur), Miljø og Natur, Rådhus Allé 5, 5610 Assens, assens@assens.dk
Sags ID	Acadre sags nr. 12/7249
Miljømedarbejder	Trine Bonrud Helleskov, tbnie@assens.dk, tlf. 64746890

Indholdsfortegnelse

1. Indledning	4
2. Afgørelse: § 12 stk. 3	4
3. Vilkår for godkendelse	4
3.1 Generelle forhold	4
3.2 Markdrift generelt	<i>Erstatter</i>
<i>vilkårene under 3.15 i miljøgodkendelsen</i>	4
3.3 Markdrift kvælstof	<i>Erstatter</i>
<i>vilkårene under 3.16 i miljøgodkendelsen</i>	5
3.4 Markdrift kvælstof	<i>Erstatter</i>
<i>vilkårene under 3.17 i miljøgodkendelsen</i>	5
4. Retsbeskyttelse.....	5
5. Bortfald	5
6. Offentliggørelse	6
7. Klagevejledning	6
8. Bilag	7
9. Meddelelse om endelig afgørelse.	7
10. Miljøvurdering	8
10.1 Formål	8
10.2 Ansøger og ejerforhold.....	8
10.3 Anlæg og produktion	8
10.4 Udspretningsarealer	9
10.4.1 Natura 2000 områder.....	10
10.4.2 Nitrat til overfladevand	14
10.4.3 Nitrat til grundvand.....	16
10.4.4 Fosfor.....	17
10.5 Bedst Tilgængelig Teknik (BAT)	18
10.6 Opbevaringskapacitet	18
10.7 Transport	19
11. Høring	20
12. Konklusion	20

1. Indledning

Assens Kommune har den 1. marts 2012 modtaget en ansøgning om miljøgodkendelse til ændring af gødningshåndtering, så al husdyrgødning fremover afsættes til biogasanlæg fra ejendommen Ladegård Mark 53, 5560 Aarup.

Ejendommen har en miljøgodkendelse efter husdyrgodkendelseslovens § 12, stk. 2 fra 23. august 2010. Den ansøgte ændring skal derfor laves som et tillæg til den eksisterende miljøgodkendelse og meddeles efter § 12 stk. 3 i husdyrgodkendelsesloven.

Der er ikke søgt om nogle ændringer i dyreholdet, og det er derfor kun arealerne der vurderes i dette tillæg samt evt. gener i forbindelse med den ansøgte ændring.

2. Afgørelse: § 12 stk. 3

På baggrund af oplysningerne i ansøgningsmaterialet og kommunens vurdering meddeler Assens Kommune hermed tillæg til miljøgodkendelse. Tillægget giver godkendelse til ændring af gødningshåndtering, så hvor al husdyrgødning fremover afsættes til biogasanlæg på ejendommen Ladegård Mark 53, 5560 Aarup, cvr.nr. 2100 8044, som tilhører Claus Kragh.

Tillægget meddeles efter § 12 stk. 3 i Lov nr. 1572 af 20. december 2006 om miljøgodkendelse mv. af husdyrbrug. Miljøgodkendelsen skal efter § 17 i bekendtgørelse nr. 294 af 31. marts 2009 om tilladelse og godkendelse mv. af husdyrbrug, regelmæssigt og mindst hvert 10. år tages op til revurdering – første gang dog efter 8 år. Proceduren for revurdering igangsættes af Assens Kommune første gang i år 2018.

Vilkårene i miljøgodkendelsen fra 2010 er fortsat gældende, men nogle af dem vil blive erstattet med nedenstående vilkår (dette vil fremgå af vilkåret i dette tillæg)

3. Vilkår for godkendelse

3.1 Generelle forhold

- 3.1.1 Der skal til enhver tid opbevares et eksemplar af tillægget til miljøgodkendelsen på virksomheden.
- 3.1.2 Bedriften skal til enhver tid leve op til gældende regler i love og bekendtgørelser – også selvom disse regler evt. måtte være skærpede i forhold til denne godkendelse.

3.2 Markdrift generelt

Erstatter vilkårene under 3.15 i miljøgodkendelsen

- 3.2.1 Der skal til enhver tid over for Assens Kommune kunne fremlægges sædskifte- og gødningsplaner, som kan dokumentere, at gødningen udbringes i henhold til reglerne i husdyrgødningsbekendtgørelsen.

- 3.2.2 Der skal foreligge en gældende kontrakt med Fangel Bioenergi på bedriften, som kan fremvises ved miljøtilsyn på forlangende.
- 3.2.3 Udspreddning af den afgassede gylle skal følge anvisningerne i de obligatoriske mark- og gødningsplaner, som skal være tilpasset vilkårene i denne miljøgodkendelse.
- 3.2.4 Der skal etableres 5 % mere areal med efterafgrøder i forhold til efterafgrødegrundlaget, end det de generelle regler forskriver. For arealer med ekstra efterafgrøder gælder de samme regler som for de pligtige efterafgrøder mht. brug af alternativer, nedpløjning mv. (jf. den til enhver tid gældende "Vejledning om gødsknings- og harmoniregler" fra NaturErhvervstyrelsen og "Bekendtgørelse om jordbrugets anvendelse af gødning i planperioden og omplantedække").
- 3.2.5 Alternativt til vilkåret i pkt. 3.2.4 kan N-kvoten reduceres med 2,5 %.

3.3 Markdrift kvælstof

Erstatter vilkårene under 3.16 i miljøgodkendelsen

- 3.3.1 Der må maksimalt udbringes afgasset gylle fra Fangel Bioenergi på ejendommens ejede og forpagtede arealer svarende til 300 DE/planår (1/8-31/7) og således, at der på ejendommens arealer ikke udbringes mere husdyrgødning/ha, end hvad der svare til 1,38 DE/ha. Der må derudover ikke tilføres ejendommens arealer kvælstof fra anden organiske gødning som f.eks. spildevandsslam, affald m.m.
- 3.3.2 Der skal ved tilsyn foreligge dokumentation herfor for de seneste 5 år efter godkendelse f.eks. i form af kopier af de indsendte gødningsregnskaber eller ansøgninger vedrørende enkeltbetalingsordningen.

3.4 Markdrift kvælstof

Erstatter vilkårene under 3.17 i miljøgodkendelsen

- 3.4.1 Indholdet af fosfor i den afgassede gylle tilført det samlede godkendte areal må maksimalt være på 5.100 kg årligt.
- 3.4.2 Der skal ved tilsyn foreligge dokumentation herfor for de seneste 5 år efter godkendelse f.eks. i form af kopier af de indsendte gødningsregnskaber eller ansøgninger vedrørende enkeltbetalingsordningen.

4. Retsbeskyttelse

Med dette tillæg følger 8 års retsbeskyttelse på vilkårene. Dato for retsbeskyttelsens udløb er juni måned 2019. Vilårene kan dog i visse tilfælde ændres efter reglerne i Lov om miljøgodkendelse mv. af husdyrbrug § 40 stk. 2.

5. Bortfald

Indenfor 2 år fra meddelelsesdatoen skal godkendelsen være taget i anvendelse, og godkendelsen skal være udnyttet fuldt ud indenfor 3 år ellers bortfalder den del, der ikke er udnyttet. Der skal gives besked til kommunen når godkendelsen tages i anvendelse.

6. Offentliggørelse

Assens Kommune har orienteret omboende og forpagtere pr. brev dateret den 6. marts 2012 med en frist for bemærkninger den 28. marts 2012. Der indkom ikke nogen bemærkninger i høringsperioden.

Assens Kommune annoncerer miljøgodkendelsen tirsdag den 17. april 2012 i Folkebladet i Assens Kommune og offentliggør den samtidigt på Assens Kommunes hjemmeside, www.assens.dk, hvor godkendelsen med bilag kan ses under Miljø og Natur, Landbrug.

7. Klagevejledning

Du kan klage over afgørelsen til Natur- og Miljøklagenævnet efter bestemmelserne i § 84 i husdyrloven. En klage skal være skriftlig. Klagen skal sendes til Assens Kommune, Rådhus Allé 5, 5610 Assens eller assens@assens.dk, der videresender den til Natur- og Miljøklagenævnet, ledsaget af det materiale, der er indgået i behandling af anmeldelsen. Klagen skal være kommunen i hænde senest 4 uger fra afgørelsens offentliggørelse. Hvis afgørelsen påklages får ansøger besked. Klagen har ikke opsættende virkning med mindre Natur- og Miljøklagenævnet bestemmer andet.

Det er en betingelse for Natur- og Miljøklagenævnets behandling af en klage, at der indbetales et gebyr til Natur- og Miljøklagenævnet. Klagegebyret er fastsat til 500 kr. for privatpersoner og 3.000 kr. for alle andre klagere, herunder virksomheder, organisationer og offentlige myndigheder. Natur- og Miljøklagenævnet sender en opkrævning på gebyret, når nævnet har modtaget klagen fra Assens Kommune.

Gebyret tilbagebetales, hvis klagesagen fører til, at den påklagede afgørelse ændres eller ophæves, klageren får helt eller delvis medhold i klagen, eller klagen afvises som følge af overskredet klagefrist, manglende klageberettigelse, eller fordi klagen ikke er omfattet af Natur- og Miljøklagenævnets kompetence.

For yderligere information om gebyrordningen henvises til Natur- og Miljøklagenævnets hjemmeside, hvor der kan findes en vejledning om ordningen.

Klagefristen udløber tirsdag den **15. maj 2012** ved kontortids ophør.

Afgørelsen kan indbringes for domstolene indtil 6 måneder efter den dato, hvor afgørelsen bliver offentliggjort, jf. lovens § 90.

Venlig hilsen



Trine Bonrud Helleskov
Miljømedarbejder, Agronom

8. Bilag

1. Ansøgningsmaterialet

9. Meddelelse om endelig afgørelse

Sendes til:

Navn	Adresse	By	E-mail – andre bemærkninger
Carl Ejler Jensen	Pejrupsvej 7	5560 Aarup	
Elin Bjerring Kragh	Pejrupsvej 43	5560 Aarup	
Bruno Steen Jensen	Pejrupsvej 69	5560 Aarup	
Pejrupgård I/S, Ole Jacob Løchte	Pejrupsvej 55	5560 Aarup	
Helle & Jens Andreasen	Hestbjerglund 2	5560 Aarup	
Birger Feldt	Hestbjerglund 4	5560 Aarup	
Gitte & Lars Gregersen	Ladegård Mark 41	5560 Aarup	
Sven Karsten Pedersen	Ladegård Mark 43	5560 Aarup	
Carsten Mikael Søndergård	Ladegård Mark 45	5560 Aarup	
Alfred Johannes Jensen	Søndergade 1	5492 Vissenbjerg	Ejer Ladegård Mark 46
Kådekilde-Orte Vandværk v/a Olsen	Kirkevej 31	5690 Tommerup	Ejer Ladegård Mark 48
Ulla Nissum Bekhorst	Ladegård Mark 50	5560 Aarup	
Lis Ayoe Lennert	Teglværksvej 50	5492 Vissenbjerg	
Anna Kirsten Madsen	Teglværksvej 52	5492 Vissenbjerg	
Hanne & Palle Pedersen	Kådekildevej 43	5492 Vissenbjerg	
Embedslægen Region Syd-danmark	Sorsigvej 35	6760 Ribe	syd@sst.dk
Danmarks Naturfredningsforening	Masnedøgade 20	2100 Kbh. Ø	dn@dn.dk, aa@dn.dk (hele afgørelsen)
Danmarks Naturfredningsforenings Lokalkomité	Mølle vænget 2	5492 Vissenbjerg	johannesjacobsen@webspeed.dk, toni.reese@get2net.dk (hele afgørelsen pr. post)
Friluftsrådet v. kredsformand Christian Jensen	Fuglebakken 43	5610 Assens	sydfyn@friluftsradet.dk
Det økologiske Råd	Blegdamsvej 4B	2200 Kbh. N	husdyr@ecocouncil.dk
Dansk Ornitologisk Forening			natur@dof.dk, assens@dof.dk
Naturstyrelsen Odense	C.F. Tietgens Boulevard 40	5220 Odense SØ	ODE@nst.dk (hele afgørelsen)
Danmarks Sportsfiskerforbund			post@sportsfiskerforbundet.dk, frodethorhauge@stofanet.dk
Danmarks Fiskeriforening	Nordensvej 3	7000 Fredericia	mail@dkfisk.dk
Ejler Petersen, Centrovic	Damsbovej 11	5492 Vissenbjerg	ejp@centrovic.dk

10. Miljøvurdering

10.1 Formål

I det følgende skal det vurderes, om de virkemidler til forebyggelse og begrænsning af forurening, som fremgår af ansøgningen om tillæg til miljøgodkendelse, hvor al husdyrgødning afsættes til biogasanlæg fra ejendommen Ladegård Mark 53, 5560 Aarup, opfylder kravene, som gælder for de forhold, der er angivet i listen herunder. Listen er skrevet ud fra godkendelsesloven og den elektroniske vejledning fra Miljøstyrelsen om tilladelse og miljøgodkendelse m.v. af husdyrbrug:

- Anvendelse af bedste tilgængelige teknik
- Beskyttelse af jord, grundvand, overfladevand og natur med dens bestand af vilde planter og dyr og deres levesteder, herunder områder, der er beskyttet mod tilstandsændringer eller fredet, udpeget som international beskyttelsesområde eller udpeget som særligt sårbart overfor næringsstoffer.
- Begrænsning af eventuelle gener for naboer ved udbringning af gylle

Det skal vurderes, om driften af det ansøgte lever op til de i loven fastsatte beskyttelsesniveauer for blandt andet fosfor og nitrat. Hvilket kan betyde ændringer i vilkårene fra miljøgodkendelsen givet i 2010.

Vurderingsgrundlaget er oplysningerne afgivet i ansøgningsmaterialet. Bestemmelserne til vurdering af ansøgningen er fastsat i lov nr. 1572 af 20. december 2006 om miljøgodkendelse m.v. af husdyrbrug med tilhørende bekendtgørelser og vejledninger.

I forbindelse med miljøvurderingen skal det også afgøres, om det er nødvendigt at fastsætte konkrete individuelle vilkår, dels til sikring af, at oplysningerne i ansøgningen fastholdes og dels til sikring af, at anlægget kan drives uden at medføre større forurening og gener end forventet, og som kan accepteres indenfor rammerne af den gældende lovgivning.

10.2 Ansøger og ejerforhold

Claus Kragh ejer og driver ejendommen Ladegård Mark, 5560 Aarup, cvr.nr. 2100 8044.

I miljøgodkendelsen fra 2010 er der stillet vilkår om, at ændringer i ejerforhold mv. straks skal meddeles til kommunen (3.20.1) og at de vilkår, der vedrører driften, skal være kendt af de ansatte (3.20.3). Disse vilkår er fortsat gældende.

10.3 Anlæg og produktion

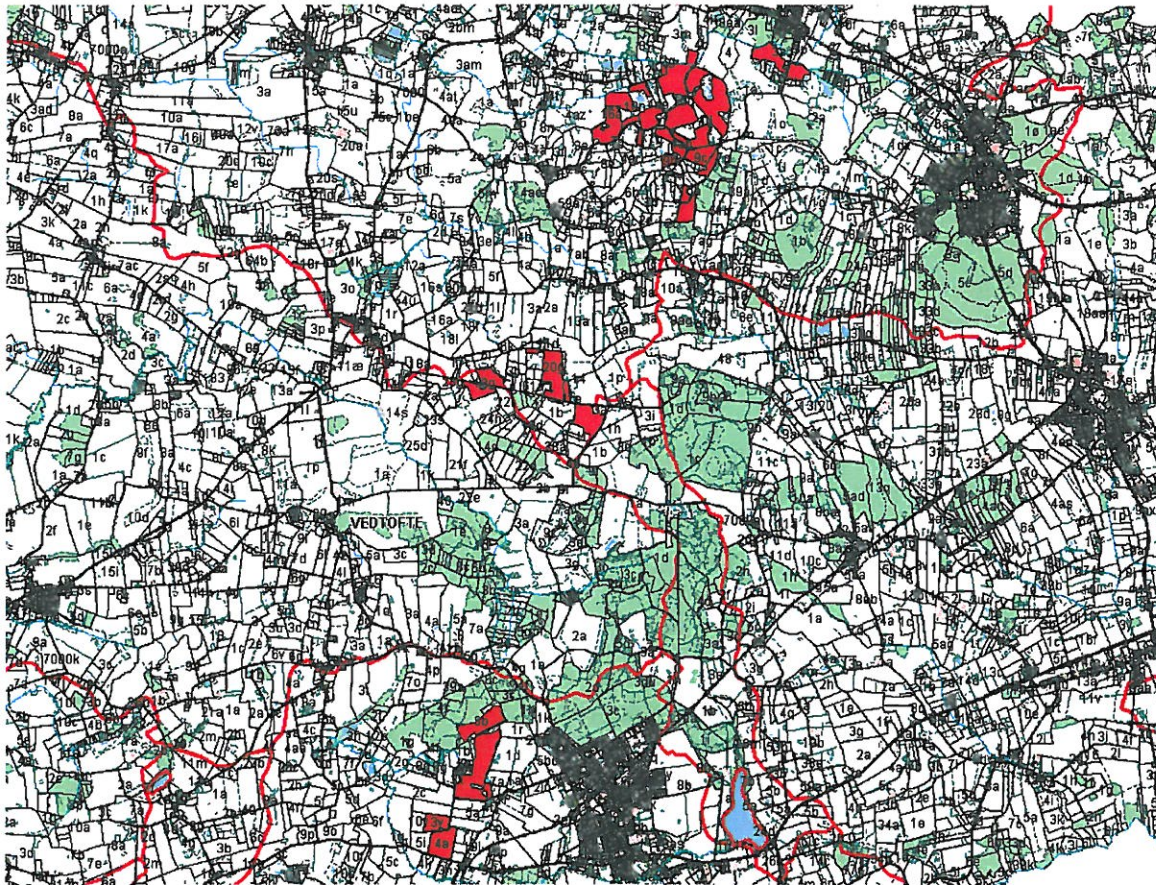
I 2010 har Assens Kommune givet miljøgodkendelse til en konsumægproduktion på 39.600 stk. årshøner, svarende til 238,6 dyreenheder (DE) på ejendommen. På det tidspunkt gav Assens Kommune miljøgodkendelse til et gødningssystem, hvor der var udmugning 2 gange ugentlig. Via gødningsbånd skulle husdyrgødningen ledes ud i en container og her opblandes med regnvand for så til sidst, at blive ledt til gyllebeholder.

Nu ansøges der om, at ændre dette gødningssystem, således at husdyrgødningen bliver afhentet 1 – 2 gange ugentlig og leveret direkte til Fangel Bioenergi. Fra Fangel Bioenergi vil

ejendommen modtage husdyrgødningen i form af afgasset gylle, som skal opbevares i gyllebeholder. Det vurderes i det følgende, hvorledes der skal stilles vilkår til denne ændring for at leve op til de nugældende miljøkrav.

10.4 Udspretningsarealer

Til udspretning af det producerede husdyrgødning er opgivet et samlet areal på 216,8 ha, som alt sammen er ejede og forpagtede arealer. Udspretningsarealet er fordelt på 26 forskellige marker. De forpagtede arealer ejes af 3 forskellige jordbrugere (71,9 ha).



Figur 1: Oversigtskort over udspretningsarealerne (markeret med rødt)

Udspretningsarealerne er på oversigtskortet markeret med rødt (figur 1). De røde grænser angiver oplandsgrænser for afledning af overflade- og drænvand via vandløb til kystvande.

Vurderingen af arealernes sårbarhed over for tilførsel af næringsstoffer, skal foretages på grundlag af oplysningerne om beskyttelsesniveau jf. kriterier i bilag 3 og 4 til bekendtgørelse om tilladelse og godkendelse m.v. af husdyrbrug. Derudover bruges også Miljøstyrelsens vejledende notat om afskæringskriterier for udvaskning af nitrat til overfladevande. Til formålet anvendes Miljøstyrelsens kortværk over følgende sårbarhedsklasser:

- Nitratklasser (kystvand)
- Nitratfølsomme indvindingsområder (grundvand)

- Fosfor oplande til Natura 2000 områder og lavbundsarealer

og Statsforvaltningen Nordjyllands kort og jordbrugsanalyse for, at se om dyretrykket har været stigende i de aktuelle vandoplande.

Alle de opgivne arealer i denne ansøgning ligger inden for en eller flere af ovennævnte sårbarhedsklasser.

At arealerne ligger inden for nitrat og/eller fosforklasse betyder, at arealerne er tildelt et beskyttelsesniveau, som medfører, at de ikke umiddelbart kan tåle maksimal tilførsel af husdyrgødning.

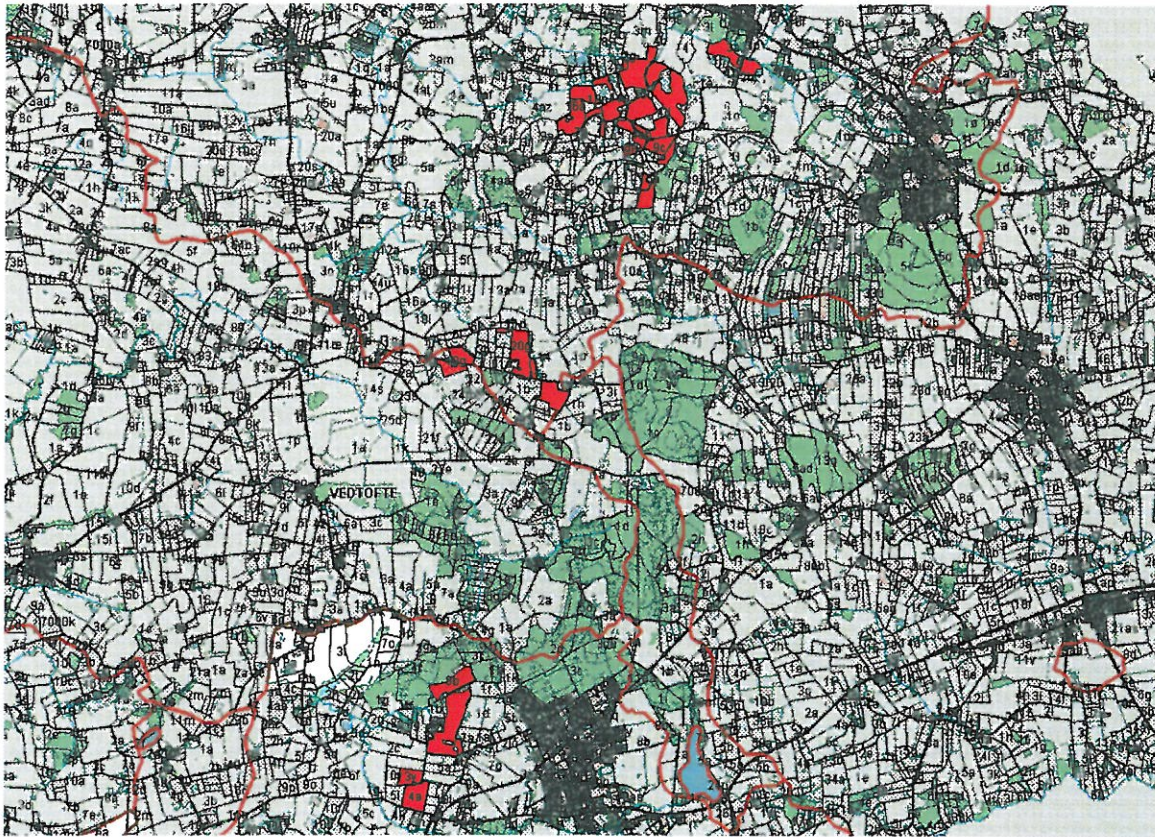
Alle de ejede og forpagtede arealer (216,8 ha) ligger inden for nitratklasse 2. Arealer, der ligger inden for nitratklasse 2 er betegnet ved, at de afvander til meget kvælstofsårbare vandområder såsom flodmundinger, kystlaguner, strandsøer, større lavvandede bugter og vige i Natura 2000-områder samt udsatte fjorde og andre kystvande samt lobeliesøer.

Omkring 25 % af udbringningsarealet (57,21 ha) ligger inden for nitratfølsomt indvindingsområde. Nitratfølsomme indvindingsområder er områder der er udpeget som områder med særlige drikkevandsinteresser og/eller indvindingsområder til almene vandforsyningsanlæg.

60 % af udspretningsarealet (132,23 ha) ligger i en eller anden fosforklasse. De strengeste krav stilles til arealerne i fosforklasse 3, hvor 30 % af udspretningsarealet (70,51 ha) ligger – her er der krav om fosforbalance. Arealerne i fosforklasse 3 er kendetegnet ved at være drænet eller grøftet samt afvander til Natura 2000 område, der er overbelastet med fosfor.

10.4.1 Natura 2000 områder

Størstedelen (ca. 75 %) af udspretningsarealet afvander til Bredningen (ved Sønder Åby og Lillebælt bredningen syd), mens en mindre del svarende til ca. 25 % af udspretningsarealet afvander til Nørrefjord/Helnæs Bugt. Hele udspretningsarealet ligger i fosforfølsomt område og størstedelen afvander til habitatområde Lillebælt (Habitatområde nr. H96 og Fuglebeskyttelsesområde F47). Ifølge miljøportalen.dk ligger hele udspretningsarealet i oplandet til meget sårbare Natura 2000 områder.



Figur 2: Kort over udsprejningsareal med angivelse (skravering) af fosforfølsomt opland/opland til meget sårbare Natura 2000 områder.

Lillebælt

Fra Miljøministeriets Vand- og Naturplaner er under områdebeskrivelse blandt andet oplyst:

”Lillebæltområdet har en størrelse på 993 km², hvilket svarer til ca. 28 % af Fyns areal. Området strækker sig fra Æbelø i nord til Horneland ved Fåborg i syd, mens Middelfart og Tommerup på Højfyn ligger ved den henholdsvis vestlige og østlige rand. Kystvandene i området omfatter området fra syd for Langeland til Æbelø-Bjørnsknude nord for Fyn. Brende Å og Stor Å som er de 2 største vandløb i oplandet afvander til det henholdsvis sydlige og nordlige Lillebælt. Husdyrtætheden i oplandet er gennemsnitligt 0,9 dyreenheder pr. hektar landbrugsjord, svarende til landsgennemsnittet. Husdyrproduktionen i oplandet (i alt 61.000 dyreenheder per år) er fordelt på 58 % svin, 38 % kvæg og 4 % anden husdyrproduktion. Der har været en stigning i den samlede husdyrproduktion de senere år, hvor svineproduktionen er steget markant samtidig med, at der er sket et fald indenfor kvægsektoren.”



Figur 3: Lillebæltområdet opland

Bredningen ved Sønder Åby og Lillebælt Bredningen Syd

Bredningen ved Sønder Åby og Lillebælt Bredningen Syd indgår i det internationale naturbeskyttelsesområde "Lillebælt" (Ramsar-, EF-Habitat- og EF-Fuglebeskyttelsesområde). Udpegningen betyder, at Danmark er forpligtet til at sikre og genoprette en gunstig bevaringsstatus for de arter og/eller naturtyper, områderne er udpeget for. For Ramsarområdet er målsætningen endvidere, at beskyttelsen skal fremmes. Bredningen ved Sønder Åby er i Regionplan 2005-, der siden er ophøjet til Landsplandirektivet, målsat som referenceområde for naturvidenskabelige studier.

Udpegningsgrundlaget for EF-habitatområdet "Lillebælt" omfatter "sandbanker med lavvandet vedvarende dække af havvand" og "mudder- og sandflader blottet ved ebbe", "kystlaguner og strandsøer", "større lavvandede bugter og vige" (Lillebælt Bredningen), "rev", "enårig vegetation på stenede strandvolde", "flerårig vegetation på stenede strande", "klinger eller klipper ved kysten", "vegetation af kveller eller andre enårige strandplanter, der

koloniserer mudder og sand”, ”strandenge”, ”forstrand og begyndende klitdannelser”, ”hvide klitter og vandremiler”, ”stabile kystklitter med urteagtig vegetation”, ”næringsrige søer og vandhuller med flydeplanter eller store vandaks”, ”vandløb med vandplanter”, ”overdrev og krat på mere eller mindre kalkholdig bund”, ”artsrige overdrev eller græshe-der på mere eller mindre sur bund”, ”bræmmer med høje urter langs vandløb eller skyg-gende skovbryn”, ”kilder og væld med kalkholdigt (hårdt) vand”, ”rigkær”, ”bøgeskove på muldbund”, ”egeskove og blandskove på mere eller mindre rig jordbund” og ”elle- og aske-skove ved vandløb, søer og væld”.

Udpegningsgrundlaget for Ramsar- og EF-fuglebeskyttelsesområdet ”Lillebælt” omfatter ynglende liste I-arter (havterne, fjordterne, dværgterne, klyde og mosehornugle) samt store forekomster af trækfuglene sangsvane, troland, bjergand, edderfugl, fløjlsand, hvin- and og toppet skallesluger.

Bredningen ved Sønder Åby er særligt sårbar overfor tilførsel af næringsstoffer. Mål- sætningerne for vandområdet er i dag ikke opfyldt på grund af for store næringsstofftilførs- ler fra oplandet og fra luften. En opfyldelse af målsætningen for Bredningen ved Sønder Åby forudsætter, at den nuværende næringsstofftilførsel til vandområdet reduceres, herun- der en reduktion af næringsstofftilførslen fra den eksisterende husdyrproduktion i oplan- det.

Den sydlige del af Lillebælt Bredningen er målsat som fiskevand til lyst- og/eller erhvervs- fiskeri, samt hvor de naturlige betingelser er til stede, gyde- og/eller opvækstområde for fisk. Lillebælt Bredningen er mindre sårbar overfor tilførsel af næringsstoffer fra de land- områder, der afvander direkte til vandområdet. Målsætningen for vandområdet er i dag ik- ke opfyldt på grund af for store næringsstofftilførsler fra oplandet og fra luften herunder til- førslen fra eksisterende landbrugsbedrifter i oplandet/lokalområdet.

Nørrefjord/Helnæs Bugt

Nørrefjord/Helnæs Bugt er ifølge Regionplan 2005-, der siden er ophøjet til Landsplandi- rektivet, målsat som fiskevand til lyst- og/eller erhvervsfiskeri, samt hvor de naturlige be- tingelser er til stede, gyde- og/eller opvækstområde for fisk. Ud for Helnæs har Nørrefjord en skærpet målsætning som referenceområde for naturvidenskabelige studier. Nørrefjord er sårbar overfor tilførsel af næringsstoffer. Målsætningerne for vandområdet er i dag ikke opfyldt på grund af for store næringsstofftilførsler fra oplandet og fra luften. Det vurderes, at en merbelastning med næringsstoffer af vandområdet vil være i strid med målsætningen for området.

Generelt

De eksisterende husdyrproduktioner vil først blive reguleret når vandplanerne bliver ved- taget med konkrete mål for hvad der må udledes til Lillebælt, Bredningen ved Sønder Åby og Nørrefjord/Helnæs Bugt. I skrivende stund er der ingen konkrete mål for hvad der må udledes til de nævnte områder blot at gunstig bevaringsstatus skal genoprettes. De husdyr- brug der får en miljøgodkendelse bliver reguleret efter husdyrgodkendelsesloven og da vi er af den opfattelse, at EU´s habitatdirektiv er indbygget i husdyrgodkendelsesloven med det fastsatte generelle beskyttelsesniveau, bliver de godkendte husdyrbrug dermed også re- guleret efter habitatdirektivet.

10.4.2 Nitrat til overfladevand

På ejendommens udspretningsarealer må der maksimalt tilføres 65 % af den mængde husdyrgødning, som de generelle regler tillader. Dette skyldes at hele udspretningsarealet ligger i nitratklasse 2.

Et fjerkræbrug må efter de generelle regler på egne og forpagtede arealer (arealer uden for nitratklasse) afsætte husdyrgødning fra 1,4 DE/ha. Inden for nitratklasse 2 må der således uden virkemidler afsættes husdyrgødning fra 65 % af 1,4 DE/ha svarende til et maksimalt dyretryk på 0,91 DE/ha.

Ønskes et reelt større dyretryk op til maksimal 1,4 DE/ha, er dette muligt ved anvendelse af visse virkemidler, som har til formål at tilbageholde udvaskningen fra den ekstra tilførte mængde kvælstof i husdyrgødningen. Det kan være:

- Et øget areal med efterafgrøde ud over de generelle krav
- Et krav om reduceret kvælstofnorm
- Et krav om ændret standardsædskifte

På ejendommen produceres der husdyrgødning svarende til 238,6 DE og fra produktionen på Pejrupvej 43, der forpagtes, produceres der i ansøgt drift hvad der svarer til 71,43 DE i alt 310 DE. Al husdyrgødningen afhentes direkte fra stald og leveres til Fangel Bioenergi. Ejendommen modtager herefter afgasset gylle fra Fangel Bioenergi svarende til 300 DE, der spredes ud på de 216,8 ha ejede og forpagtede arealer.

I ansøgt drift svarer det til et reelt dyretryk på 1,38 DE/ha. Da det reelle dyretryk er større end det maksimale tilladte dyretryk uden anvendelse af virkemidler, skal der anvendes virkemidler til overholdelse af kravet til udledning af nitrat til overfladevand til de kvælstoffølsomme afvandingsområder.

Med en reduktionsprocent på 65 % og et maksimalt dyretryk på 0,91 DE/ha har den til formålet lovpligtige anvendte udvaskningsmodel Farm-N, der er udviklet af Danmarks Jordbrugsforskning, beregnet den maksimale udvaskning af kvælstof til 41,0 kg N/ha og den reelle udvaskning med virkemidler er beregnet til 40,2 kg N/ha eller 40,8 kg N/ha (alt efter virke virkemiddel der benyttes)- altså mindre end den maksimalt tilladte udvaskning.

Ansøger ønsker at bruge 5 % ekstra efterafgrøder udover Plantedirektoratets minimumskrav eller reducere kvælstofnormen med 2,5 % som virkemiddel. Assens Kommune vurderer, at kravet til udvaskning af kvælstof til overfladevande kan overholdes uagtet, at der reelt anvendes et større dyretryk på 1,38 DE/ha ved anvendelse af det nævnte virkemiddel jf. beregningerne i husdyrgodkendelse.dk. Ansøger ønsker derudover mulighed for, at de ekstra efterafgrøder kan erstattes ved anvendelse af én af de 5 alternativer til erstatning af de generelle lovpligtige efterafgrøder beskrevet i Bekendtgørelse 845 af 12. juli 2011 om jordbrugets anvendelse af gødning i planperioden 2001/2012 og om plantedække. I NaturErhvervstyrelsen's "Vejledning om gødsknings- og harmoniarealer, 2011/12" står der, at de nævnte alternativer kun kan anvendes som erstatning for efterafgrøder der udlægges som følge af en miljøgodkendelse, hvis det fremgår af den enkelte miljøgodkendelse, at der er givet mulighed herfor. Assens Kommune vurderer, at når de 5 beskrevne alternativer kan erstatte pligtige efterafgrøder kan de også erstatte ekstra efterafgrøder, da der ikke er for-

skel på om det er pligtige efterafgrøder eller ekstra efterafgrøder der nedsætter udvaskningen af kvælstof. Dette fastholdes i et vilkår.

Afskæringskriterier for udvaskning

Miljøstyrelsen udsendte det ”Vejledende notat om afskæringskriterier for udvaskning af nitrat til overfladevande ved vurdering af ansøgning efter husdyrgodkendelsesloven” den 24. juni 2010. Sidenhen er det vejledende notat blev indarbejdet i Miljøstyrelsens elektroniske ”Webvejledning til husdyrgodkendelse” på Miljøstyrelsens hjemmeside. Det skal her understreges, at Assens Kommune i det følgende tager udgangspunkt i den foreliggende webvejledning (2. april 2012) fra Miljøstyrelsen til vurdering af nitratudvaskningen fra overfladevande.

Ifølge Statsforvaltningen Nordjyllands kortværk over udviklingen af dyretrykket i kystoplande, ligger Ladegård Mark 53 (Langkroggård) i oplandet til Bredningen, hvor der ikke har været et stigende husdyrtryk siden 2007, men derimod faldende husdyrtryk – se nedenstående tabel.

Tabel 1: Udvikling af dyretryk i oplandet til Bredningen

Årstal	Dyretryk
2007	7.793,1 DE
2008	7.316,4 DE
2009	7.142,1 DE
2010	6.719,6 DE
2011	6.472,2 DE

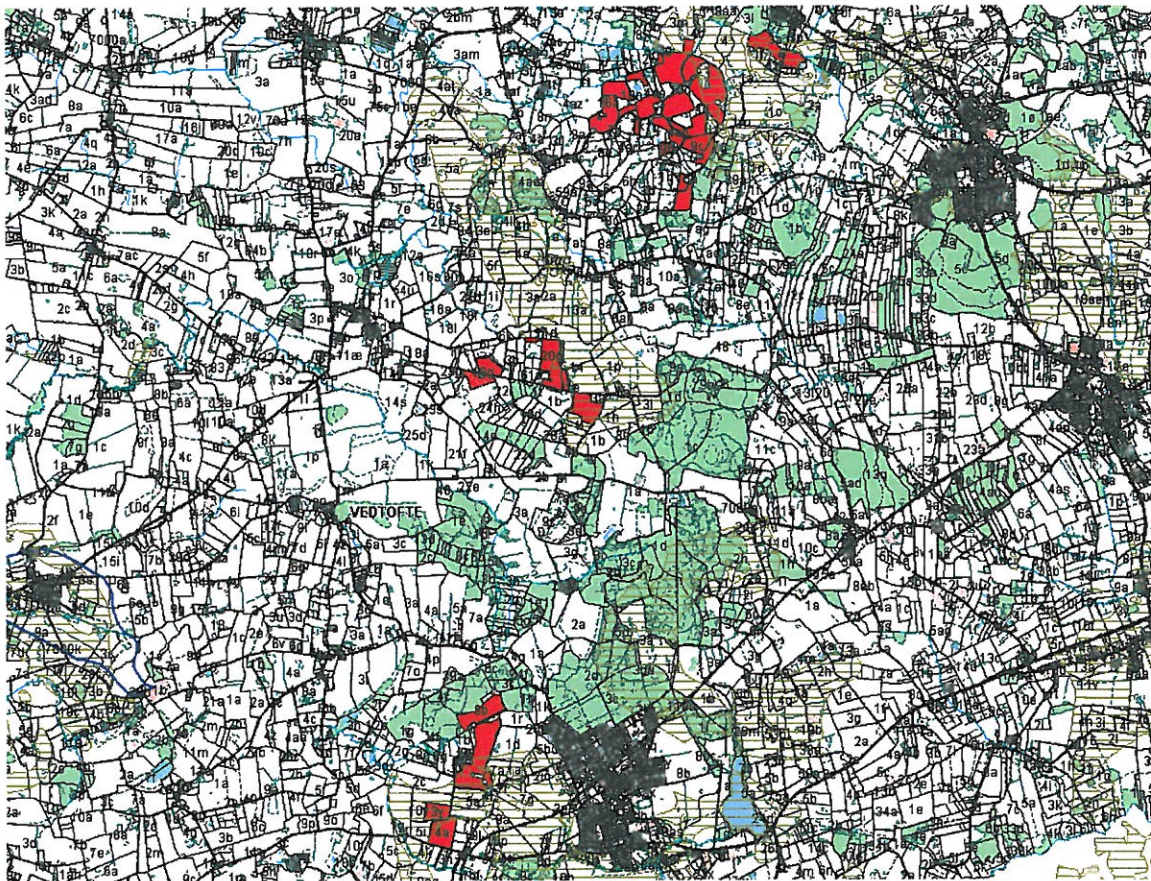
Miljøstyrelsen har udarbejdet en oversigt over udviklingen i dyreholdet 2007-2011. Oversigten viser, om husdyrholdet i perioden 2007-2011 er faldet eller steget, samt om det kan antages, at der er tale om en sikker eller usikker udviklingstendens. Ifølge denne oversigt er dyreholdet i perioden 2007-2011 faldet i oplandet til Bredningen og tendensen er sikker. Der stilles ikke på dette grundlag yderligere vilkår til nitratudvaskningen fra husdyrbruget.

Anden del af Miljøstyrelsens vejledende notat om afskæringskriterier for udvaskning af nitrat til overfladevande omhandler, hvorvidt det eksisterende og det ansøgte i sig selv påvirker nitratudvaskningen i oplandene. Hvis det eksisterende og det ansøgte i sig selv udgør mindre en 5 % af den samlede nitratudvaskning til vandoplandene, stilles der ikke skærpede vilkår til nitratudvaskningen. Da Assens Kommune vurderer at nitratudvaskningen fra andre kilder er faldende og er af mindre betydning, vurderes det ansøgte i forhold til det samlede dyretryk (2011) i oplandet. Ud fra dette udgør det eksisterende og det ansøgte 3,7 % af det samlede dyretryk i oplandet og dermed af den samlede nitratudvaskning. Hvis Assens Kommune vurderer, at udvaskningen sker til vandområder, der er karakteriseret som et lukket bassin og/eller er et meget lidt eutrofieret vandområde skal det eksisterende og det ansøgte i sig selv udgøre mindre end 1 % af den samlede nitratudvaskning. Assens Kommune vurderer ikke, at udvaskningen sker til vandområder, der er karakteriseret som lukkede bassiner eller er meget lidt eutrofieret. Der stilles ikke på dette grundlag yderligere vilkår til nitratudvaskningen af husdyrbruget.

10.4.3 Nitrat til grundvand

Forinden kommunen kan meddele godkendelse til det ansøgte husdyrbrug, skal der foretages en klarlægning af, om gødningsanvendelsen medfører en påvirkning af drikkevandsressourcen, som vurderes at udgøre en trussel mod vandkvaliteten. Til brug herfor er der udarbejdet et kortværk over nitratfølsomme indvindingsområder. Disse områder er udpeget i områder med særlige drikkevandsinteresser (OSD) og i indvindingsområder til almen vandforsyningsanlæg uden for disse. Kortværket danner blandt andet grundlag for vurderingen i denne sag. Kortværket vil løbende blive opdateret efterhånden som de statslige miljøcentre får udført en detailkortlægning (zoning) af områder med særlige drikkevandsinteresser og indvindingsområder uden for disse, herunder de nitratfølsomme indvindingsområder. På baggrund heraf sammen med en vurdering af forureningskilder vil der fra de statslige miljøcentre blive udpeget indsatsområder med hensyn til nitrat. Dette vil sluttelig blive iværksat gennem de kommunale indsatsplaner.

I denne sag ligger hele udspretningsarealet inden for OSD område, mens kun ca. 25 % af arealerne ligger inden for nitratfølsomme indvindingsområder (se figur 4). Der er ingen indsatsplan for området.



Figur 4: Oversigt over udspretningsareal med angivelse af nitratfølsomme indvindingsområder (skraveret).

I ansøgt drift udvaskes 51 eller 52 mg nitrat pr. liter alt efter hvilket virkemiddel der benyttes. Når udvaskningen overstiger 50 mg nitrat pr. liter i ansøgt drift kan der ikke tillades nogen merbelastning. Udvasningen beregnes i Farm-N i husdyrgodkendelse.dk og bereg-

ningerne viser, at der ikke sker nogen merbelastning uanset hvilket virkemiddel, der benyttes (se beregning i ansøgningsskema).

Udbringningsarealet ligger i oplandet til følgende vandværker Kådekilde-Orte, Frøbjerg-Skovstrup, Grimsbjerg, Glamsbjerg, Dærup og Omegns Vandværk. Ingen af disse vandværker har haft problemer med højt nitratindhold i drikkevandet. Analyseresultaterne for de sidste 10 år viser et indhold på mellem $<0,5$ og 11 mg nitrat pr. liter drikkevand, hvor grænseværdien er 50 mg nitrat pr. liter.

Det vurderes, at der ikke skal stilles yderligere vilkår til nitrat end det generelle beskyttelsesniveau.

10.4.4 Fosfor

Fosfor kan være en kilde til forurening af vandmiljøet. Der skal derfor foretages en generel vurdering af, hvor meget fosfor der henholdsvis tilføres og fjernes fra udspretningsarealerne, og hvorledes dette eventuelt påvirker omgivelserne. Der skal foretages en risikoanalyse i forhold til arealernes hældninger mod vandløb og søer, og der skal foretages en vurdering af fosforbalancen ud fra et i loven fastlagt beskyttelsesniveau.

Ved terrænhældninger over 6 grader, kan der være risiko for overfladeafstrømning af nyudbragt husdyrgødning, hvis der i perioder kort tid efter forekommer megen nedbør. Denne risiko kan reduceres væsentligt, hvis gyllen udbringes ved nedfældning. Ifølge § 26, stk. 3 i Bekendtgørelse 1695 af 19. december 2006 om husdyrbrug og erhvervsmæssigt dyrehold, husdyrgødning, ensilage m.v. må der ikke udbringes flydende husdyrgødning på stejle skrånninger med en hældning på mere end 6 grader mod vandløb, søer over 100 m² eller fjorde inden for en afstand af 20 meter fra vandløbets, søens eller fjordens øverste kant.

Terrænet er kuperet i området, hvor udspretningsarealet ligger, og der er 12 marker med terrænhældning over 6 grader og fire marker med terrænhældning over 12 grader ud af i alt 26 marker, men ingen af markerne hælder ned mod vandløb eller søer i denne sag.

Det generelle beskyttelsesniveau er fastlagt således, at afhængig af fosfortal stilles der krav til fosforoverskud på drænedes lerjorder og lavbundsarealer, herunder drænedes og grøftede sandjorder, der afvander til Natura 2000 vandområder, som er overbelastede med fosfor. Hvis der efter gennemførelsen af den ansøgte etablering, udvidelse eller ændring kan dokumenteres fosforbalance for husdyrbruget, stilles der ikke krav med hensyn til fosfor uanset bedriftens fosfortal.

Ud fra oplysningerne om den anvendte mængde husdyrgødning ved nudrift og ansøgt drift samt oplysninger om P-klasser for det ansøgte udbringningsareal kan det beregnes, om beskyttelsesniveauet for fosfor er overholdt. Det er i ansøgningssystemet husdyrgodkendelse.dk angivet, hvor meget fosforoverskuddet eventuelt skal reduceres yderligere. For nærmere baggrundsforklaring henvises til bilag 5 i vejledningen vedrørende beregningsmetoden.

I ansøgt produktion er alle udspretningsarealer beliggende i oplande, der afvander til følsomme naturområder, som er overbelastet med fosfor. Der er redegjort for, at der er fosforkrav til 132,23 ha.

Definition af fosforklasser		Areal i ha	Maks. fosforoverskud
Drænede lerjorder med fosfortal på 4-6	Fosforklasse I	57,54	4 kg/ha/år
Drænede lerjorder med fosfortal over 6	Fosforklasse III	70,51	Krav om fosforbalance
Lavbundsarealer med okkerklasse II eller derover	Fosforklasse II	4,18	Evt. overskud ikke øges

Fosforberegningen viser at det totale fosfor krav samlet set er opfyldt ifølge beregningerne er kravet faktisk overopfyldt med 1.422,3 kg P.

Beregninger i husdyrgodkendelse.dk viser at udspretningsarealet i ansøgt drift bliver tilført 23,6 kg P/ha/år og fraført 24,0 kg P/ha/år. Dermed er der samlet set fosforbalance på udspretningsarealet, med et lille underskud på 0,5 kg P/ha/år.

Kravet om fosforoverskuddet er overholdt, og derfor vurderer Assens Kommune, at der ikke skal stille yderligere vilkår hertil.

10.5 Bedst Tilgængelig Teknik (BAT)

Ifølge Miljøstyrelsens web vejledning er ”Miljøstyrelsens opfattelse, at gældende lovregulering, herunder allerede gennemførte ændringer af husdyrgodkendelsesbekendtgørelsen, vedrørende udbringning af husdyrgødning er BAT for så vidt angår ammoniakfordampningen i marken. Der er derfor ikke efter Miljøstyrelsens opfattelse grundlag for at fastlægge vilkår begrundet i BAT i relation til udbringning af husdyrgødning.”

10.6 Opbevaringskapacitet

Der er i ansøgningen gjort rede for, at der bliver leveret ca. 6.400 tons afgasset gylle til ejendommen årligt. Dertil kommer ca. 200 tons vaskevand fra staldene. I alt bliver det årligt til 6.600 tons der bliver ledt til gyllebeholder og kravet til 9 måneders opbevaringskapacitet er dermed 4.950 tons.

Gyllebeholderen på Ladegård Mark 53 kan rumme 3.900 tons og på Nystrupvej 35 er der en gyllebeholder der kan rumme 800 tons. Med disse to gyllebeholdere er der opbevaringskapacitet til i alt 4.700 tons, og kravet om 9 måneders opbevaringskapacitet er ikke overholdt.

I ansøgningen er yderligere angivet at ca. 1.600 tons afgasset gylle vil blive leveret direkte fra Fangel Bioenergi til en buffertank ved Glamsbjerg ved udbringning til den del af udspretningsarealet. Dermed er der gjort rede for 6.300 tons og kravet om de 9 måneder opbevaringskapacitet er overholdt.

Assens Kommune vurderer, at der ikke skal stilles yderligere vilkår til opbevaringskapaciteten.

10.7 Transport

Der er i ansøgningen redegjort for transporten til og fra ejendommen på Ladegård Mark 53 med afgasset gylle. I nedenstående tabel fra godkendelsen i 2010 er opsummeret ændringerne – de skraverede transporter udgår og ændringer er skrevet med fed.

Transporttype	Antal læs pr. år		Periode Tidspunkt	Hyppighed
	Før	Efter		
Lastbil:				
Foder (= løsvare)	52	24	06.00-16.00	2 gange om måneden
Æg	104	104	09.00-15.00	2 gange om ugen
Sækkevarer	10	10	08.00-15.00	1 gang hver anden måned
Døde dyr	52	52	08.00-16.00	1 gang om ugen
Brændstof og handelsgødning	6	6	08.00-16.00	1 alt pr. år
Gylle til affaleareal	0	20	08.00-16.00	1-2 dage i forår i vækstsæson
Afhentning af hønsemøg	0	50 - 100	Primært hverdage 06.00-18.00	1 - 2 gange om ugen
Levering af afgasset gylle	0	80 - 100	Primært hverdage 06.00-18.00	1 - 2 gange om ugen
Traktor:				
Gyllevogn	0	175 (tidl. 125)	Primært hverdage, 06.00-18.00	Primært jævnt gennem forår i vækstsæson
Hønsemøg	60	0	Primært hverdage, 06.00-18.00	Primært jævnt gennem forår i vækstsæson

Som det fremgår af overstående tabel kommer der flere transporter til og fra ejendommen, som foregår med lastbiler, der afhenter hønsemøg og leverer afgasset gylle tilbage. Forventningen er, at der skal køre mellem 2 og 4 transporter ugentlig på hverdage i dagtimerne, så det er til mindst muligt gene for omboende. Derudover bliver der et lidt større antal transporter af gylle i sæsonen fordi der leveres mere afgasset gylle retur end hvad der oprindeligt blev produceret på ejendommen.

Assens Kommune vurderer, at der ikke er grund til at stille yderligere vilkår til transporten.

11. Høring

Assens Kommune har foretaget høring af omboende pr. brev den 6. marts 2012, og der indkom ingen bemærkninger i høringsperioden.

12. Konklusion

Assens Kommune vurderer, at det ansøgte kan godkendes og gennemføres under forudsætning af, at der stilles særlige vilkår som angivet under de enkelte vurderingspunkter.



Trine Bonrud Helleskov
Miljømedarbejder, Agronom

Assens Kommune

**Miljø og Natur
Assens Kommune**

-sendt elektronisk

Vissenbjerg, den 01.03.2012

Vedr. bedriften Ladegård Mark 53, Årup, tilhørende Claus Kragh

Hermed ansøges om ændring i miljøgodkendelsen fra 31. august 2010.

Ændringen vedrører alene at al den producerede husdyrgødning fra Ladegård Mark 53 og Pejrupvej 43 ønskes leveret til Fangel Bioenergi. Retur leveres afgasset gylle.

Næringsstofferegninger

På bedriften haves godkendelse til i alt 310 DE (71,4 DE på Pejrupvej 43 og 238,6 DE på Ladegård Mark), og der må udbringes 253,4 DE på 216,8 ha (1,17 DE/ha) med følgende indhold af N og P:

Total husdyrgødning

Gødningstype	KgN	KgP	DE - kvæg, får, geder	DE - svin og andre dyr
Fast gødning	23816,10	7042,00	0	253,38
Total	23816,10	7042,00	0	253,38

Med det ansøgte ønskes udbragt 300 DE afgasset blandet gylle i form af 30.000 kg N og 5106 kg P. De sidste 10 DE er der miljøgodkendte arealer til.

Efter gældende regler og aftale med Fangel Biogas afregnes den afgassede gylle gødningsregnskabsmæssigt med

- 100 N/DE
- 4,7 kg N/t
- 0,8 kg P/t.

Der er således 21,3 t/DE, hvilket for 300 DE giver modtagelse af ca. 6400 t.

Med 300 DE på uændret 216,8 ha haves ca. 1,38 DE/ha.

Beregninger over arealpåvirkningerne er foretaget i IT-skema 37036, hvor følgende kan konkluderes:

- Med et indregnet N-udnyttelseskrav på 75 % overholdes Husdyrbrugslovens krav til N-udvaskning i forhold til såvel overflade- som grundvand gennem dyrkning af 5 % ekstra efterafgrøder eller reduktion af N-normen på 2,5 %. Kombinationer heraf ønskes muligt baseret på beregninger der dokumenterer kravet til N-udvaskning er overholdt.
- Husdyrlovens krav til P-overskud er overholdt.

Med hensyn til efterafgrøderne ønsker vi derudover, at der indarbejdes fleksibilitet jf. bekendtgørelse nr. 845 af 13. juli 2011, kapitel 6. I bekendtgørelsen er beskrevet 5 alternativer til erstatning af de generelle lovpligtige efterafgrøder.

For de ekstra efterafgrøder i denne miljøgodkendelse ønskes disse alternativer også at kunne anvendes. Særligt relevant synes især muligheden for konverteringen af efterafgrøder til mellemafgrøder.

Jf. bekendtgørelsen skal det fremgå af miljøgodkendelsen, hvis alternativer kan anvendes til opfyldelse af miljøgodkendelsens krav om ekstra efterafgrøder.

Opbevaringskapacitet og transport

Der skal være opbevaringskapacitet til i alt ca. 6600 t i form af ca. 200 t vaskevand og 6400 t afgasset gylle.

Der er opbevaringskapacitet til i alt 4700 t i form af følgende gylletanke på bedriftens ejendomme:

- Ladegård Mark 3900 t
- Nyrupvej 35 800 t.

Husdyrgødningen fra bedriften, ca. 1450 t pr år, vil blive afhentet fra bedriften ca. 1-2 gange om ugen, i alt mellem 50 og 100 læs pr år.

Antal lastbiltransporter i forbindelse med levering af afgasset gylle udgør ca. 210 pr år med udgangspunkt i en transportstørrelse på 30 t/læs.

I forbindelse med levering af afgasset gylle fra Fangel Bioenergi vil der til de ca. 55 ha beliggende ved Glamsbjerg blive leveret direkte i buffertank i forbindelse med udbringning. Det andrager ca. 1600 t, der derfor ikke beslaglægger opbevaringskapacitet.

I forbindelse med levering af afgasset gylle fra Fangel Bioenergi vil der til de ca. 38 ha beliggende ved Nyrupvej 35 blive leveret direkte i gylletanken på ejendommen.

Med det ansøgte synes transporter og gener derfra reduceret til et minimum gennem brug af lastbil ved såvel afhentning som levering. Især vil den direkte levering til arealerne ved Nyrup og Glamsbjerg opleves positivt.

Med venlig hilsen

Ejler Petersen
Chefkonsulent, Miljø

Natur og Miljø
Tlf. nr: 63 407 126 | Mobil: 23 437 126
E-mail: ejp@centrovice.dk

husdyrgodkendelse.dk

Ansøgningskema

Type	§12 Godkendelse
Ansøgningsnummer	37036
Version	0
Dato	01-03-2012 00:00:00

Navn	Claus Kragh
Adresse	Ladegård Mark 53
Telefon	20440233
Mobil	20440233
E-Mail	langkroggaard@mail.tele.dk

Kort beskrivelse

Kopi: KOPI APRIL 2010 af Claus Kragh, Ladegård Mark 53, 5560 Aarup (erstatte skema 3845 som ved en fejl er meddelt "Afslag"): Nyt beriget staldanlæg og udvidelse fra 179,6 DE (30.000 årshøner) til 238,55 DE (39.600 årshøner). Produktion i eksisterende stalde lukkes. Etablering af 1 ny beriget stald på 80m x 20m jf. kommende krav til dyrevelfærd. Etablering af ny gylletank på 4.000 m³

1.1 Ejer- og driftsforhold	3
1.2 Godkendelsespligt	4
1.3 Godkendelsens omfang	4
1.3.1 Projektets omfang	4
1.3.2 Tidligere godkendelser	4
1.3.3. Biaktiviteter	4
1.3.4 Husdyrbrugets ophør	4
1.4.1 Offentlighed og høring	5
1.4.2 Ikke-teknisk resumé	5
2.1. Dyrehold og management	5
2.2. Lokalisering	7
2.2.1 Faste afstandskrav	7
2.2.2 Landskabet og planforhold	7
2.3.1 Energiforbrug	7
2.3.2 Vandforbrug	8
2.4.1 Lugt	8
2.4.2 Støj	9
2.4.3 Lys	9
2.4.4 Fluer og skadedyr	10
2.4.5 Støv	10
2.4.6 Transport	10
2.5.1 Spildevand	10
2.5.2 Husdyrgødning og foder	10
2.5.3 Affald og kemikalier	12
2.5.4.1 Ammoniaktab	12
2.5.4.2 Påvirkning af natur	14
3.1 Markoplysninger	16
3.2 Gødningsregnskab	17
3.3 Nitrat (overfladevand)	18
3.4 Nitrat (grundvand)	19
3.5 Fosfor	19
3.6 Ammoniak fra udbringning	20
3.7 Gener fra udbringning	20

1.1 Ejer- og driftsforhold

Dette afsnit indeholder ansøgers kontaktoplysninger samt oplysninger til identifikation af husdyrbruget.

Ansøger tekst:**Kommunikations-e-mail**

Email adresse der bliver brugt til kommunikation mellem ansøger og sagsbehandler:
langkroggaard@mail.tele.dk

Ejendomme og ejendomsnumre

Navn	Ejendomsnummer	CVR/P nummer
Langkroggård	4200018103	21008044
Adresse	Postnummer	By

Matrikler på ejendom Langkroggård

Ejerlav	Matrikel nummer
Kådekilde, Vissenbjerg	4c
Kådekilde, Vissenbjerg	3g
Orte By, Orte	10q
Orte By, Orte	12a
Orte By, Orte	11d
Orte By, Orte	10n
Ladegård By, Orte	3al
Frøbjerg By, Orte	15d

CHR på ejendom Langkroggård

CHR

Ansøger

Claus Kragh
Ladegård Mark 53
5560 Aarup

Tlf.nr.: 20440233 Mobil: 20440233

langkroggaard@mail.tele.dk

Konsulent

Ejler Petersen
Damsbovej 11
5492 Vissenbjerg

Tlf.nr.: 63407126 Mobil: 23437126

ejp@landbofyn.dk

Kontaktperson på bedriften

Claus Kragh
Ladegård Mark 53
5560 Aarup

Tlf.nr.: 20440233 Mobil: 20440233

langkroggaard@mail.tele.dk

Bedriftsoplysninger

Langkroggård

Ladegård Mark 53
5560 Aarup
CVR nummer: 21008044

1.2 Godkendelsespligt

Herunder gøres der rede for, hvorfor projektet kræver godkendelse efter husdyrgodkendelsesloven.

Ansøger tekst:

1.3 Godkendelsens omfang

I dette afsnit gøres der rede for projektets overordnede forhold, som ikke direkte har med miljøpåvirkningen at gøre. Der gøres rede for, hvad projektet omfatter, dvs. hvilke ejendomme og bygninger, hvilket dyrehold, hvilke arealer samt eventuelle biaktiviteter. Der oplyses desuden om tidligere godkendelser af husdyrbruget og om hvad der skal ske i tilfælde af husdyrbrugets ophør.

Ansøger tekst:

1.3.1 Projektets omfang

Ansøger tekst:

Beskrivelse af projektets omfang:

Beskrivelse af projektets datoer:

Rå-huset ønskes bygget i september-oktober, for efterfølgende indsættelse af inventar i november-december. Gylletank ønskes bygget inden 1/1 – 2011. De angivne datoer synes at muliggøre en realistisk sagsbehandlingstid i kommunen. Det er afgørende for ansøger at ovenstående frister overholdes, da produktionen skal afstemmes med produktion af hønniker på Pejrupvej, som kører i turnusser á 5 måneder. Der er således færdige hønniker til indsætning ca. pr. 1. januar 2011. Desuden er ansøger underlagt DANÆGs langtidspanlægning som leverandør. Kommunen er blevet orienteret om dette gennem brev fra DANÆG dateret 28. August 2009. Der ses frem til en dialog omkring en tidsplan for resterende sagsbehandlingsforløb, der kan imødekomme ovennævnte frister. Det foreslås at resterende sagsbehandling tager udgangspunkt i allerede udarbejdet klar procesplan.

Starttidspunkt for byggeriet: 01-09-2010

Sluttidspunkt for byggeriet: 01-12-2010

Starttidspunkt for driften: 01-01-2011

1.3.2 Tidligere godkendelser

Ansøger tekst:

1.3.3. Biaktiviteter

Ansøger tekst:

Ingen

1.3.4 Husdyrbrugets ophør

Ansøger tekst:

Anlæggehør for Ejendom Langkroggård:
Se medsendte bilag

1.4.1 Offentlighed og høring

Der gøres her rede for inddragelse af offentligheden og lovpligtige høringer.

Ansøger tekst:**1.4.2 Ikke-teknisk resumé**

Projektet og dets miljømæssige konsekvenser beskrives i et ikke-teknisk resumé, der gør det muligt for offentligheden at få indblik i projektet og konsekvenserne af godkendelsen af projektet.

Ansøger tekst:

På ejendommen Ladegård Mark 53, 5560 Aarup søges om miljøgodkendelsespligtig udvidelse af husdyrhold fra 180,73 DE årshøns, svarende til 30.000 årshøner til 238,55 DE årshøns, svarende til 39.600 årshøner. Ansøger Claus Kragh forpagter hønnikeproduktion på Pejrupvej 43 af Elin Kragh. Her haves tilladelse til 15,2 DE, svarende til ca. 21.300 hønnikker. Der søges aktuelt om miljøtilladelse på denne ejendom til 71,4 DE, svarende til ca. 100.000 hønnikker. Der er indsendt ansøgning til Assens Kommune herom. Bygningsmæssigt omfatter det ansøgte på Ladegård Mark 53 nyetablering af 1 ny stald på ca. 1600 m². Stalden opføres jf. Miljøstyrelsens BAT-blad "Gødningsbånd og hyppig udmugning" fra 19. Maj 2009. Baggrund herfor er nye lovkrav som træder i kraft 1/1-2012, hvor traditionelle bure skal erstattes med berigede bure. Da berigede bure fylder mere, og der er krav om større gangbredde mellem burene, er eksisterende stalde ikke anvendelige, og der ønske opført nyt staldanlæg. Der er tale om et staldsystem der lever op til EU-reglerne vedrørende krav om berigede bure i alle nye buranlæg. Det lever således op til dyrevelfærdskrav om siddepind, rede og skrabeareal. Produktionen i eksisterende stalde lukkes. Der søges desuden etableret ny gyllebeholder på 4.000 m³ på et areal på ca. 1000 m². Det ansøgte overholder de generelle afstandskrav for det bygningsmæssige. Genekriterierne baseret på de beregnede lugtgeneafstande til omboende er ligeledes overholdt for det ansøgte. Der produceres alene fast gødning, som transporteres fra stald direkte til lukket opbevaringscontainer og videre til gylletank. Her blandes det op med primært tagvand opsamlet i gammel gylletank. Fra gylletank udbringes gylle til bedriftens arealer som håndteres i ansøgningsskema nr. 7193 vedrørende §10-tilladelse til Pejrupvej 53. I nærværende ansøgning er der derfor ikke foretaget beregninger over arealdelen. På de to ejendomme produceres 310 DE staldgødning med det ansøgte. Det generelle ammoniakreduktionskrav er opfyldt ved at etablere stalden jf. BAT-byggeblad med en ammoniakreduktionseffekt på 50 %. Gødningen føres fra stald ud i en lukket container, hvorved ammoniakfordampningen fra lager reduceres til tilnærmelsesvist nul. Dette er indregnet gennem at 2 % er angivet som lagerandel. Gødningscontaineren tømmes over i gylletank med jævne mellemrum, hvor der tilføres vand. Det generelle reduktionskrav er derigennem overopfyldt med 3786 kg N/år. Den samlede ammoniaktab reduceres med ca. 1835 kg N/år svarende til ca. 40 % i forhold til nudrift. Det samlede antal transporter med det ansøgte forventes at stige med ca. 30 læs om året. Der forventes ikke større gener for omboende med hensyn til støv, støj eller fluer med det ansøgte, da ejendommen ligger hensigtsmæssigt i forhold til omboende.

2.1. Dyrehold og management

I dette afsnit oplyses der om dyr og staldsystemer, der indgår i ansøgningen, samt om management og brug af bedste tilgængelige staldeknologi på husdyrbruget.

I tabellerne vises oversigt af staldafsnit, dyr og staldsystemer, og der bruges korte koder for staldafsnit samt for kombinationer af dyretype og staldsystem.

Ansøger tekst:**Beskrivelse af anlægget:**

Husdyrbrugets samlede anlæg

Staldoversigt med angivelse af Stald-ID for staldnavn

Ud for betegnelsen for hvert staldafsnit er der angivet et stald-ID, der efterfølgende erstatter det oplyste navn på staldafsnittet.

StaldID	Staldafsnit navn
ST-121109	Eksisterende stalde
ST-121110	Ny stald

Oversigt over dyretyper og staldsystemer der indgår i ansøgningen

Tabellen viser hvilke kombinationer af dyretyper og staldsystemer (dyrekategorier), der indgår i ansøgningen. Koden for dyretype og staldsystem (staldsystemkode) erstatter efterfølgende den fulde betegnelse.

Staldsystem kode	Navn på dyretype og staldsystem	Nudrift/ansøgt	Antal dyr	Antal DE
FjH02	Årshøne, konsumæg, bure m. bånd, staldgødning	Nudrift	14000	84,34
		Ansøgt	39600	238,55
FjH03	Årshøne, konsumæg, bure m. gødningskælder, staldgødning	Nudrift	16000	96,39
		Ansøgt	0	0,00

Produktionsoversigt med angivelse af kode for dyrekategori

Tabellen viser hvilke dyrekategorier, der indgår i ansøgningen i henholdsvis nudrift og ansøgt drift. Stald-ID og staldsystemkoder er forklaret i de ovenstående to tabeller. Tal i kursiv er standardtal (normalt), som anvendes i beregningerne, når ansøger ikke har oplyst andet. Når et tal ikke vises i kursiv, betyder det, at ansøger har indtastet sine egne oplysninger.

StaldID	Godk. pligtig renovering	Staldsystem kode	Nudrift/ ansøgt	Antal dyr	Antal Stipladser	Evt. vægt (kg)/alder (mdr.)		Evt. mælkeydelse/ ændret fravænningsvægt i alt per årssø*	Antal DE
						Ind	Ud		
ST-121109	Nej	FjH02	Nudrift	14000	0				84,34
			Ansøgt	0	0				0,00
		FjH03	Nudrift	16000	0				96,39
			Ansøgt	0	0				0,00
ST-121110	Ja	FjH02	Nudrift	0	0				0,00
			Ansøgt	39600	45000				238,55
Sum			Nudrift						180,73
			Ansøgt						238,55
Ændring alle produktioner:									57,82

* Ændret fravænningsvægt i alt per årssø er beregnet efter formlen: Ændret fravænningsvægt per årssø = ((Indtastet vægt ved fravæning - 7,3) x aktuelt antal fravænnede smågrise per årssø). Hvor antal fravænnede smågrise per årssø enten er den indtastede værdi eller det aktuelle antal smågrise ifølge nyeste N-normer (dvs. systemets standardtal).

Oplysninger om udegående dyr

Produktioner som ikke fremgår af denne tabel er ikke udegående
Der er ingen udegående dyr på ejendommen

Oplysninger om mink

Der er ingen mink på ejendommen.

Normer for beregning af produktionseffektivitet og fodring samt oplysninger om fravæning i soproduktioner

Tal i kursiv er standardtal (normalt), som anvendes i beregningerne når ansøger ikke har oplyst andet. Når et tal ikke vises i kursiv, betyder det, at ansøger har indtastet sine egne oplysninger.

StaldID	Staldsystem kode	Nudrift / Ansøgt	FE per årsdyr / FE per kg tilvækst / kg foder per dyr (mink/fjerkræ)	Gram råprotein per FE / Protein % i foder (fjerkræ)	Gram P per FE / fosfor % i foder (fjerkræ)	Protein % i mælk / kg æg per høne (fjerkræ)	Antal fravænnede grise per årssø / kg tilvækst per enhed (fjerkræ)	Fravænningsvægt
ST-121109	FjH02	Nudrift	40,70	16,40	0,49	20,20		
		Ansøgt	40,70	16,40	0,49	20,20		
	FjH03	Nudrift	40,70	16,40	0,49	20,20		
		Ansøgt	40,70	16,40	0,49	20,20		
ST-121110	FjH02	Nudrift	40,70	16,40	0,49	20,20		
		Ansøgt	40,70	16,40	0,49	20,20		

Management

Se medsendte bilag

Rengøring og desinficering

Rengøring og desinficering for Staldafsnit Eksisterende stalde:

Se medsendte bilag

Rengøring og desinficering for Staldafsnit Ny stald :

Se medsendte bilag

Overbrusning i svinestalde

Overbrusning for Staldafsnit Eksisterende stalde:

Ej relevant

Overbrusning for Staldafsnit Ny stald :

Ej relevant

Bedste tilgængelige staldteknologi

Bedst tilgængelig staldteknologi for Staldafsnit Eksisterende stalde:

Se medsendte bilag

Bedst tilgængelig staldteknologi for Staldafsnit Ny stald :
Se medsendte bilag

Bedste tilgængelige foderteknologi

StaldID	ProduktionsID	Kode for staldsystem	Bedste tilgængelige foderteknologi
ST-121109	PR-228961	FjH02	Se medsendte bilag
	PR-228962	FjH03	Se medsendte bilag
ST-121110	PR-228960	FjH02	Se medsendte bilag

Produktioner fordelt på dyrekategorier

Dyrekategorier	Nudrift/ansøgt drift	Antal Dyreenheder
Kvæg	Nudrift	0,00
	Ansøgt	0,00
Ændring - Kvæg		0,00
Fjerkræ og andre dyr	Nudrift	180,73
	Ansøgt	238,55
Ændring - Fjerkræ og andre dyr		57,82
Svin	Nudrift	0,00
	Ansøgt	0,00
Ændring - Svin		0,00
Sum	Nudrift	180,73
	Ansøgt	238,55
Ændring – I alt		57,82

Kort over staldafsnit

2.2. Lokalisering

I dette afsnit gøres der rede for husdyrbrugets lokalisering. Det vil sige hvordan husdyrbruget er placeret i forhold til steder, hvor der efter lovgivningen gælder et fast afstandskrav samt placeringen i landskabet.

Ansøger tekst:

Se medsendte bilag

2.2.1 Faste afstandskrav

I dette afsnit gøres der rede for husdyrbrugets placering i forhold til de faste afstandskrav, der gælder efter husdyrgodkendelseslovens §§ 6 og 8.

Ansøger tekst:

Se medsendte bilag

2.2.2 Landskabet og planforhold

I dette afsnit gøres der rede for placeringen af husdyrbrugets bygninger i landskabet, og hvordan de påvirker landskabet.

Ansøger tekst:

Se medsendte bilag

2.3.1 Energiforbrug

Der gøres her rede for husdyrbrugets energiforbrug.

Ansøger tekst:

Energiforbrug på anlæg

Se medsendte bilag

Energiteknologi på anlæg

Se medsendte bilag

2.3.2 Vandforbrug

Der gøres her rede for husdyrbrugets vandforbrug.

Ansøger tekst:**Vandforbrug på anlæg**

Se medsendte bilag

Vandteknologi på anlæg

Se medsendte bilag

2.4.1 Lugt

I dette afsnit gøres der rede for lugtemissionen fra husdyrbruget og geneafstandene for lugt til naboer og områder, som er omfattet af beskyttelsesniveauet for lugt.

I tabellen "Samlet resultat af lugtberegning" vises de beregnede geneafstande for lugt til naboer og områder, som er omfattet af husdyrgodkendelseslovens beskyttelsesniveau, og det oplyses om genekriterierne er overholdt til naboer og områder, som er omfattet af beskyttelsesniveauet.

I de efterfølgende tabeller vises der detaljer om lugtberegningerne. Der oplyses om de enkelte staldafsnits afstand og placering i forhold til naboer og områder omfattet af beskyttelsesniveauet, den beregnede lugtemission fra hvert staldafsnit, samt forudsætninger for beregningerne af emissionen, herunder effekten af eventuel lugtbegrænsende teknologi. Hvis der står "Ingen data" i en tabel betyder det, at der ikke er relevante data at vise om emnet i dette tilfælde. Det kan f.eks. være, hvis der ikke indgår særlig miljøteknologi til begrænsning af lugten.

Ansøger tekst:**Samlet resultat af lugtberegning**

Område	Andre ejendomme med mere end 75 DE(antal)	Beregnings model	Samlet ukorrigeret	Korrigeret geneafstand (ansøgt drift)	Korrigeret geneafstand (nudrift)	Vægtet gennemsnits afstand	Genekriterie overholdt
Eksisterende eller fremtidig byzone	0	Ny	336,75	0,00	0,00	0,00	Genekriterie overholdt. Ingen nabobeboelser/byzone indenfor 1,2 gange geneafstand.
Samlet bebyggelse	0	Ny	189,30	0,00	0,00	0,00	Genekriterie overholdt. Ingen nabobeboelser/byzone indenfor 1,2 gange geneafstand.
Enkelt bolig	0	Ny	106,49	0,00	0,00	0,00	Genekriterie overholdt. Ingen nabobeboelser/byzone indenfor 1,2 gange geneafstand.

Lugtgeneregninger – Detaljer om staldafsnit**Byzone**

StaldID	Afstand til område(meter)	Placering 300-60 grader (ja/nej)	Indgår staldafsnit i beregning for område (ja/nej)
ST-121109	1200,25	Nej	Nej
ST-121110	1247,69	Nej	Nej

Samlet bebyggelse

StaldID	Afstand til område(meter)	Placering 300-60 grader (ja/nej)	Indgår staldafsnit i beregning for område (ja/nej)
ST-121109	989,58	Nej	Nej
ST-121110	1038,89	Nej	Nej

Enkelt bolig

StaldID	Afstand til område(meter)	Placering 300-60 grader (ja/nej)	Indgår staldafsnit i beregning for område (ja/nej)
---------	---------------------------	----------------------------------	--

ST-121109	544,74	Nej	Nej
ST-121110	499,87	Nej	Nej

Lugtemission fra produktioner

StaldID	Kode for staldsystem	Antal dyr	Antal stipladser	Ton dyr på stald	Antal måneder udegående	Lugt fra produktion (LE)	Lugt fra produktion (OU)	Effekt af teknologi (%)	Faktisk lugt emission fra produktion (LE)	Faktisk lugt emission fra produktion (OU)
ST-121109	FJH02	0,00	0,00	0,00	0,00	0,00	0,00	0,00%	0,00	0,00
	FJH03	0,00	0,00	0,00	0,00	0,00	0,00	0,00%	0,00	0,00
ST-121110	FJH02	39600,00	45000,00	81,00	0,00	11340,00	17820,00	0,00%	11340,00	17820,00

Effekt af miljøteknologi til begrænsning af lugt

StaldID	Nudrift ansøgt drift	Supplerende teknologi	Indtastet lugt effekt	Driftstimer pr. år	Resulterende reduktion (%)
ST-121109	Ingen data				
ST-121110	Ingen data				

Oplysninger om ventilation (ansøgt drift)

StaldID	Naturlig ventilation	Drifts effekt (%)	Driftstimer pr. år	Højde på afkast
ST-121109	Ingen data			
ST-121110	Ingen data			

Afkasttype og øvrige bemærkninger

StaldID	Afkast type	Type og øvrige bemærkninger
ST-121109		Se medsendte bilag
ST-121110		Se medsendte bilag

Relevante oplysninger**2.4.2 Støj**

I dette afsnit gøres der rede for hvilke støjkloder, der er på husdyrbruget, hvilke tidspunkter de er i drift og hvilke tiltag, der skal begrænse eller forhindre støjgener for naboerne.

Ansøger tekst:**Beskrivelse af støjkloder**

Støjkloder for Ejendom Langkroggård:
Se medsendte bilag

Beskrivelse af driftsperiode

Driftsperiode for Ejendom Langkroggård:
Se medsendte bilag

Beskrivelse af støjklodetiltag

Støjklodetiltag for Ejendom Langkroggård:
Se medsendte bilag

2.4.3 Lys

I dette afsnit beskrives mulige gener fra belysning på anlægget og eventuelle genebegrænsende foranstaltninger.

Ansøger tekst:

Beskrivelse af belysningen for Ejendom Langkroggård:
Se medsendte bilag

2.4.4 Fluer og skadedyr

I dette afsnit beskrives bekæmpelse og forebyggelse af fluer og skadedyr.

Ansøger tekst:**Generel beskrivelse skadedyr**

Skadedyr generelt for Ejendom Langkroggård:
Se medsendte bilag

Beskrivelse af gener fra fluer

Gener fra fluer for Ejendom Langkroggård:
Se medsendte bilag

Beskrivelse af rottebekæmpelse

Rotte bekæmpelse for Ejendom Langkroggård:
Se medsendte bilag

2.4.5 Støv

I dette afsnit beskrives mulige støvgener fra husdyrbruget og eventuelle genebegrænsende foranstaltninger.

Ansøger tekst:

2.4.6 Transport

I dette afsnit gøres der rede for til- og frakørselsforhold til husdyrbruget, mulige gener fra transport samt eventuelle genebegrænsende tiltag

Ansøger tekst:

Transportbeskrivelse for Ejendom Langkroggård:
Se medsendte bilag

2.5.1 Spildevand

I dette afsnit gøres der rede for mængden af spildevand samt bortskæffelse heraf.

Ansøger tekst:**Beskrivelse af spildevandsmængde**

Spildevandsmængde for Ejendom Langkroggård:
Se medsendte bilag

Beskrivelse af spildevandstilledning

Tilledning af spildevand for Ejendom Langkroggård:
Se medsendte bilag

Beskrivelse af spildevandsafledning

Afledning af spildevand for Ejendom Langkroggård:
Se medsendte bilag

2.5.2 Husdyrgødning og foder

I dette afsnit gøres der rede for mængden af produceret husdyrgødning og opbevaringen af husdyrgødningen. Der gøres desuden rede for eventuel forurening fra foderoplæg samt tiltag til begrænsning af forureningen.

I tabellerne vises oplysninger om anlæggene til opbevaring af husdyrgødning. Der bruges en kort kode for hvert opbevaringslager. Den første tabel viser en oversigt af de anlæg til opbevaring af husdyrgødning, der indgår i ansøgningen. Ud for betegnelsen for hvert opbevaringslager er der angivet en kode, der efterfølgende erstatter det oplyste navn på opbevaringslageret. De følgende tabeller viser detaljerede oplysninger om opbevaringslagrene i henholdsvis nudrift og ansøgt drift.

Ansøger tekst:

Oversigt over opbevaringslagre

Kode for opbevaringslager	Navn på opbevaringslager	Beskrivelse af opbevaringslager
LA-81237	Hønsemøg i container, ansøgt	Se medsendte bilag
LA-81238	Ny gylletank på 4.000 kbm	Se medsendte bilag
LA-81239	Hønsemøg i markstak, nudrift	Se medsendte bilag

Bedste tilgængelige opbevaringsteknik

Navn på opbevaringslager	Beskrivelse af bedste tilgængelige opbevaringsteknik
Hønsemøg i container, ansøgt	Se medsendte bilag
Ny gylletank på 4.000 kbm	Se medsendte bilag
Hønsemøg i markstak, nudrift	Se medsendte bilag

Øvrige oplysninger om opbevaringslager

Navn på opbevaringslager	Nudrift	Ansøgt
Hønsemøg i container, ansøgt	Se medsendte bilag	Se medsendte bilag
Ny gylletank på 4.000 kbm	Se medsendte bilag	Se medsendte bilag
Hønsemøg i markstak, nudrift	Se medsendte bilag	Se medsendte bilag

Detaljer om opbevaringslagre

Kode for opbevaringslager	Nyt/eksisterende opbevaringslager	Drifttype	Lagertype	Dimension	Kapacitet
LA-81237	Eksisterende	Nudrift	Markstak		0,00
		Ansøgt drift	Markstak		0,00
LA-81238	Eksisterende	Nudrift	Møddingsplads		0,00
		Ansøgt drift	Flydende husdyrgødningslager		4000,00
LA-81239	Eksisterende	Nudrift	Markstak		0,00
		Ansøgt drift	Møddingsplads		0,00

Detaljer om fast lager

Kode for opbevaringslager	Drifttype	Lagerandel fast i %	Andel af dybstrøelse der køres direkte ud og pløjes ned
LA-81237	Nudrift	100,00	0
	Ansøgt	2,00	0
LA-81238	Nudrift	0,00	0
	Ansøgt	98,00	0
LA-81239	Nudrift	100,00	0
	Ansøgt	0,00	0

Detaljer om flydende lager

Kode for opbevaringslager	Drifttype	Lagerandel flydende i %	Virkemiddel
LA-81237	Nudrift	0,00	Ingen virkemiddel (f.eks. naturligt flydelag)
	Ansøgt drift	0,00	Ingen virkemiddel (f.eks. naturligt flydelag)
LA-81238	Nudrift	0,00	Ingen virkemiddel (f.eks. naturligt flydelag)
	Ansøgt drift	0,00	Ingen virkemiddel (f.eks. naturligt flydelag)
LA-81239	Nudrift	0,00	Ingen virkemiddel (f.eks. naturligt flydelag)
	Ansøgt drift	0,00	Ingen virkemiddel (f.eks. naturligt flydelag)

Beskrivelse af risici**Beskrivelse af mulige uheld**

Risici mulige uheld for Ejendom Langkroggård:
Se medsendte bilag

Beskrivelse af risikominimering

Minimering af risiko for Ejendom Langkroggård:
Se medsendte bilag

Beskrivelse af gener i forbindelse med uheld

Minimering af gene for Ejendom Langkroggård:
Se medsendte bilag

Beskrivelse af opbevaring af ensilage og foder

Opbevaring af ensilage for Ejendom Langkroggård:
Se medsendte bilag

2.5.3 Affald og kemikalier

I dette afsnit gøres der rede for opbevaring og bortskaffelse af affald, miljøfarlige stoffer og døde dyr på husdyrbruget.

Ansøger tekst:

Beskrivelse af døde dyr

Se medsendte bilag

Beskrivelse af fast affald

Se medsendte bilag

Beskrivelse af kemikalier generelt

Beskrivelse af pesticider

Pesticider for Ejendom Langkroggård:
Se medsendte bilag

Beskrivelse af oliekemikalier

Se medsendte bilag

Beskrivelse af øvrige kemikalier

Øvrige kemikalier for Ejendom Langkroggård:
Se medsendte bilag

Beskrivelse af egenkontrol

Se medsendte bilag

2.5.4.1 Ammoniaktab

I dette afsnit gøres der rede for ammoniakemissionen fra husdyrbruget, samt hvordan emissionen begrænses. I den første tabel vises, på baggrund af ansøgningssystemets beregninger, om det lovpligtige krav om ammoniakreduktion er overholdt. I den anden tabel vises det beregnede tab af ammoniak fordelt på forskellige typer af kilder på husdyrbruget. I de følgende tabeller vises der oplysninger om ammoniakemission og begrænsning af emissionen for de enkelte staldafsnit. Det er bl.a. vist, hvor meget forskellige tiltag bidrager til at begrænse ammoniakemissionen i forhold til emissionen fra referencesystemet.

Ansøger tekst:

Resultat af beregninger på generelt ammoniakreduktionskrav

Overstiger græsmarksafgrøder over 25 % af totalrationen for malkekøer inklusiv opdræt?	Nej
Er det generelle krav om reduktion af ammoniaktab fra stald og lager opfyldt?	Ja
Eventuel yderligere reduktion nødvendig for at opfyld kravet	-110,87 kgN/år

Ammoniaktab i nudift og ansøgt drift fordelt på staldsystemer og opbevaringslagre

	Ansøgt(kgN/år)
Ammoniaktab fra staldsystemer mv. ikke omfattet af det generelle ammoniakreduktionskrav:	0
Ammoniaktab fra staldafsnit og lagre omfattet af det generelle ammoniakreduktionskrav, men	

eksisterende uændret produktion:	0,00
Ammoniaktab fra husdyrproduktion omfattet af det generelle ammoniakreduktionskrav (etableringer udvidelser, ændringer):	1377,67
Ammoniaktab fra lagre af flydende husdyrgødning:	0,00
Ammoniaktab fra lagre af fast husdyrgødning:	1307,22

Resultat af beregninger af ammoniaktab på produktionsniveau

StaldID	Kode for staldsystem	Ammoniaktab fra reference staldsystem (kgN/år)	Ammoniaktab fra valgt staldsystem (kgN/år)	Effekt af valgt staldsystem (kgN/år)	Effekt af valgt staldsystem (%)	Effekt af miljøteknologi (kgN/år)	Effekt af foderoptimering m.m. (kgN/år)	Effekt af miljøtiltag lager (kgN/år)	Faktisk ammoniaktab fra stald og lager (kgN/år)
ST-121109	FjH02	1412,00	1410,85	1,15	0,08%	0,00	0,00	0,00	1410,85
		0,00	0,00	0,00	0,00%	0,00	0,00	0,00	0,00
	FjH03	1613,71	1823,68	-209,97	-13,01%	0,00	0,00	0,00	1823,68
		0,00	0,00	0,00	0,00%	0,00	0,00	0,00	0,00
ST-121110	FjH02	0,00	0,00	0,00	0,00%	0,00	0,00	0,00	0,00
		3993,94	3990,69	3,25	0,08%	1374,53	-68,73	0,00	2684,89
Sum	Nudrift	3025,71	3234,53	-208,82		0,00	0,00	0,00	3234,53
	Ansøgt	3993,94	3990,69	3,25		1374,53	-68,73	0,00	2684,89

Ammoniaktab pr. DE og pr. produktionsenhed

StaldID	Kode for staldsystem	Ammoniaktab pr. produktionsenhed (kgN/år)	Ammoniaktab pr. DE (kgN/år)
ST-121109	FjH02	0,10	16,73
		0,00	0,00
	FjH03	0,11	18,92
		0,00	0,00
ST-121110	FjH02	0,00	0,00
		0,07	11,26

Effekt af teknologier til begrænsning af ammoniakfordampning (miljøteknologi)

StaldID	Nudrift Ansøgt drift	Supplerende teknologi	Indtastet ammoniak effekt (%)	Driftstimer per år / Benzoesyre (gr)	Reduceret ammoniakfordampning (kgN/år)
ST-121109	Ingen data				
ST-121110	Nudrift	Kemisk luftvasker	0,00%	0,00	0,00
	Ansøgt	Kemisk luftvasker	50,00%	8750,00	1375,00

Beskrivelse af teknologier til begrænsning af ammoniakfordampning

Biologisk filter type og øvrige bemærkninger nudrift for Staldafsnit Eksisterende stalde:
Se medsendte bilag

Gylleforsuring type og øvrige bemærkninger nudrift for Staldafsnit Eksisterende stalde:
Se medsendte bilag

Gylleforsuring type og øvrige bemærkninger ansøgt for Staldafsnit Eksisterende stalde:
Se medsendte bilag

Gyllekøling type og øvrige bemærkninger nudrift for Staldafsnit Eksisterende stalde:
Se medsendte bilag

Gyllekøling type og øvrige bemærkninger ansøgt for Staldafsnit Eksisterende stalde:
Se medsendte bilag

Kemisk luftvasker type og øvrige bemærkninger nudrift for Staldafsnit Eksisterende stalde:
Se medsendte bilag

Kemisk luftvasker type og øvrige bemærkninger ansøgt for Staldafsnit Eksisterende stalde:
Se medsendte bilag

Luftkøling af indblæsningsluft type og øvrige bemærkninger nudrift for Staldafsnit Eksisterende stalde:
Se medsendte bilag

Luftkøling af indblæsningsluft type og øvrige bemærkninger ansøgt for Staldafsnit Eksisterende stalde:
Se medsendte bilag

Biologisk filter type og øvrige bemærkninger nudrift for Staldafsnit Ny stald :
Se medsendte bilag

Biologisk filter type og øvrige bemærkninger ansøgt for Staldafsnit Ny stald :
Se medsendte bilag

Gylleforsuring type og øvrige bemærkninger nudrift for Staldafsnit Ny stald :
Se medsendte bilag

Gylleforsuring type og øvrige bemærkninger ansøgt for Staldafsnit Ny stald :
Se medsendte bilag

Gyllekøling type og øvrige bemærkninger nudrift for Staldafsnit Ny stald :
Se medsendte bilag

Gyllekøling type og øvrige bemærkninger ansøgt for Staldafsnit Ny stald :
Se medsendte bilag

Kemisk luftvasker type og øvrige bemærkninger nudrift for Staldafsnit Ny stald :
Se medsendte bilag

Kemisk luftvasker type og øvrige bemærkninger ansøgt for Staldafsnit Ny stald :

Se medsendte bilag

Luftkøling af indblæsningsluft type og øvrige bemærkninger nudrift for Staldafsnit Ny stald :

Se medsendte bilag

Luftkøling af indblæsningsluft type og øvrige bemærkninger ansøgt for Staldafsnit Ny stald :

Se medsendte bilag

Effekt af foderoptimering og antal fravænnede smågrise

StaldID	Kode for staldsystem	Nudrift Ansøgt drift	FE	Gram råprotein pr. FE	Gram P pr. FE	Antal fravænnede grise	Fravænnings- vægt	Effekt foderoptimering
ST-121109	Ingen data							
ST-121110	FjH02	Nudrift Ansøgt	0,00 40,70	0,00 16,40	0,00 0,49	0,00 0,00	0,00 0,00	0,00 -68,73

Beskrivelse af foderoptimeringstiltag til begrænsning af ammoniakfordampning**Effekt af teknologier til begrænsning af ammoniakfordampning fra lager (miljøteknologi og andel dybstrøelse direkte ud)**

LagerID	Lager type	Nudrift Ansøgt drift	Tiltag	Indtastet emissions effekt (%)	Andel af dybstrøelse direkte ud	Reduceret ammoniak- fordampning (kgN/år)
LA-81237	Markstak	Nudrift	Ingen	0,00%	0,00	0,00
	Markstak	Ansøgt	Ingen	0,00%	0,00	0,00
LA-81238	Møddingeplads	Nudrift	Ingen	0,00%	0,00	0,00
	Flydende husdyrgødningslager	Ansøgt	Ingen	0,00%	0,00	0,00
LA-81239	Markstak	Nudrift	Ingen	0,00%	0,00	0,00
	Møddingeplads	Ansøgt	Ingen	0,00%	0,00	0,00

2.5.4.2 Påvirkning af natur

I dette afsnit gøres der rede for ammoniakemissionens påvirkning af naturområder. Udgangspunktet for vurderingen af påvirkningen af ammoniakfølsomme naturområder er bl.a. størrelsen af ammoniakdepositionen på områderne. Indledende oplyses der derfor om en række faktorer, som har betydning for beregningen af ammoniakdepositionen.

Ansøger tekst:**Nøgletal emission**

	kgN/år
Samlet emission fra stald og lager	2684,89
Meremission fra stald og lager	-549,64

Beskrivelse af teknologier til begrænsning af ammoniakfordampning**Beskrivelse af ammoniakdeposition i naturområderne****Oversigt over beregninger på ammoniakpåvirkning af natur**

Naturpunkt (navngivet efter nærmeste stald/lager)	Kilde for ammoniak- fordampning (stald/lager)	Kildes andel af merdeposition i naturpunktet	Kildes andel af totaldeposition i naturpunktet (kildes andel + de andre kilders andele)	Total merdeposition i naturpunktet (kildes andel + de andre kilders andele)	Totaldeposition i naturpunkt (kildes andel + de andre kilders andele)
LA-81237	ST-121110	0,0	0,0	0,0	0,1
LA-81237	LA-81238	0,0	0,0		
LA-81237	LA-81239	0,0	0		
LA-81237	LA-81237	0,0	0,0		
LA-81237	ST-121109	-0,1	0		
LA-81238	ST-121110	0,0	0,0	0,0	0,0
LA-81238	LA-81238	0,0	0,0		

LA-81238	LA-81237	0,0	0,0		
LA-81238	LA-81239	0,0	0		
LA-81238	ST-121109	0,0	0		
LA-81239	ST-121110	0,0	0,0	0,0	0,1
LA-81239	LA-81238	0,0	0,0		
LA-81239	LA-81239	0,0	0		
LA-81239	LA-81237	0,0	0,0		
LA-81239	ST-121109	-0,1	0		
ST-121109	ST-121110	0,0	0,0	0,0	0,1
ST-121109	LA-81238	0,0	0,0		
ST-121109	LA-81239	0,0	0		
ST-121109	LA-81237	0,0	0,0		
ST-121109	ST-121109	-0,1	0		
ST-121110	ST-121110	0,0	0,0	0,0	0,1
ST-121110	LA-81238	0,0	0,0		
ST-121110	LA-81237	0,0	0,0		
ST-121110	LA-81239	0,0	0		
ST-121110	ST-121109	0,0	0		

Maksimale depositioner

	kgN
Højeste merdeposition i naturområdet	0,0
Højeste totaldeposition i naturområdet	0,1

Naturlinje oversigt

Kilde for ammoniakfordampning (stald/lager)	Naturpunkt (navngivet efter nærmeste stald/lager)	Kildehøjde meter	Retning fra naturpunkt til kilde (grader)	Afstand fra stald/lager til naturpunkt (meter)	Ruhed opland	Ruhed natur
LA-81237	LA-81237	3	313,98	1371,52	S	Bn
LA-81237	LA-81238	3	19,34	1404,47	S	Bn
LA-81237	LA-81239	3	313,98	1371,52	S	Bn
LA-81237	ST-121109	3	314,31	1371,58	S	Bn
LA-81237	ST-121110	3	316,22	1372,81	S	Bn
LA-81238	LA-81237	3	312,84	1426,63	S	Bn
LA-81238	LA-81238	3	16,82	1403,00	S	Bn
LA-81238	LA-81239	3	312,84	1426,63	S	Bn
LA-81238	ST-121109	3	313,16	1426,53	S	Bn
LA-81238	ST-121110	3	315,00	1426,81	S	Bn
LA-81239	LA-81237	3	315,03	1343,01	S	Bn
LA-81239	LA-81238	3	20,81	1415,38	S	Bn
LA-81239	LA-81239	3	315,03	1343,01	S	Bn
LA-81239	ST-121109	3	315,37	1343,22	S	Bn
LA-81239	ST-121110	3	317,32	1345,31	S	Bn
ST-121109	LA-81237	3	313,37	1279,44	S	Bn
ST-121109	LA-81238	3	22,64	1355,96	S	Bn
ST-121109	LA-81239	3	313,37	1279,44	S	Bn
ST-121109	ST-121109	3	313,72	1279,42	S	Bn
ST-121109	ST-121110	3	315,77	1280,24	S	Bn

ST-121110	LA-81237	3	311,40	1322,33	S	Bn
ST-121110	LA-81238	3	20,25	1329,46	S	Bn
ST-121110	LA-81239	3	311,40	1322,33	S	Bn
ST-121110	ST-121109	3	311,74	1322,03	S	Bn
ST-121110	ST-121110	3	313,72	1321,24	S	Bn

3.1 Markoplysninger

I dette afsnit oplyses der om en række generelle forhold om driften af husdyrbrugets udbringningsarealer, og i tabellerne vises oplysninger om de enkelte marker, som udgør udbringningsarealet. Oplysningerne er grundlaget for beregninger af nitratudvaskning og fosforoverskud samt kommunens vurdering af miljøpåvirkningen.

Ansøger tekst:

Grundlæggende arealoplysninger

Antal DE kvæg, får og geder på bedriften inkl. DE på andre bedrifter, der afsættes grovfoder til beregnet ud fra 3000 FE/DE: **0,00 DE**

Er antal af andre DE udbragt på bedriften større end det før angivne antal DE kvæg, får og geder: **Ja**

Anvender og efterlever bedriften husdyrgødningsbek. bilag 2 jf. § 28 stk. 3 om forhøjet harmonital på 2,3 for visse kvægbedrifter: **Nej**

Er bedriften et økologisk landbrug: **Nej**

% af samlet areal med efterafgrøder udover PD-krav: **5,00 %**

Reduceret kvælstofnorm: **0,00 %**

Arealoplysninger

Udbringningsarealer

Navn	ha	Drænet	Jb.Type	Vandet	Sæd-skifte	Ref. Sæd-skifte	N-kl. 0 (ha)	N-kl. 1 (ha)	N-kl. 2(ha)	N-kl. 3 (ha)	G.vand (ha)	P-kl. 0(ha)	P-kl. 1(ha)	P-kl. 2 (ha)	P-kl. 3(ha)
21	7,09	Ja	JB6	Nej	S2	S2	0,00	0,00	7,09	0,00	0,00	6,92	0,00	0,17	0,00
1-0	14,45	Ja	JB6	Nej	S2	S2	0,00	0,00	14,45	0,00	2,26	13,78	0,00	0,67	0,00
1-1	0,83	Ja	JB6	Nej	S2	S2	0,00	0,00	0,83	0,00	0,00	0,00	0,83	0,00	0,00
3-0	23,73	Nej	JB6	Nej	S2	S2	0,00	0,00	23,73	0,00	13,35	23,73	0,00	0,00	0,00
5-0	6,86	Ja	JB6	Nej	S2	S2	0,00	0,00	6,86	0,00	0,10	0,00	6,86	0,00	0,00
6-0	6,24	Ja	JB6	Nej	S2	S2	0,00	0,00	6,24	0,00	0,22	0,00	0,00	0,00	6,24
7-0	9,41	Ja	JB8	Nej	S2	S2	0,00	0,00	9,41	0,00	0,00	0,00	0,00	0,00	9,41
10-0	6,17	Ja	JB6	Nej	S2	S2	0,00	0,00	6,17	0,00	0,00	0,00	0,00	0,00	6,17
12-0	1,56	Ja	JB6	Nej	S2	S2	0,00	0,00	1,56	0,00	0,00	1,56	0,00	0,00	0,00
15-0	7,59	Ja	JB6	Nej	S2	S2	0,00	0,00	7,59	0,00	0,00	6,94	0,00	0,65	0,00
17-0	3,47	Nej	JB6	Nej	S2	S2	0,00	0,00	3,47	0,00	0,68	3,47	0,00	0,00	0,00
19-0	6,22	Ja	JB4	Nej	S4	S4	0,00	0,00	6,22	0,00	0,00	6,22	0,00	0,00	0,00
19-1	2,03	Ja	JB4	Nej	S4	S4	0,00	0,00	2,03	0,00	0,00	2,03	0,00	0,00	0,00
20-0	1,79	Nej	JB6	Nej	S2	S2	0,00	0,00	1,79	0,00	0,00	1,79	0,00	0,00	0,00
22-0	2,71	Ja	JB4	Nej	S4	S4	0,00	0,00	2,71	0,00	0,00	2,71	0,00	0,00	0,00
30-0	6,11	Ja	JB6	Nej	S2	S2	0,00	0,00	6,11	0,00	6,11	0,00	6,11	0,00	0,00
31-0	26,08	Ja	JB6	Nej	S2	S2	0,00	0,00	26,08	0,00	10,30	0,00	24,97	1,11	0,00
40-0	10,95	Ja	JB6	Nej	S2	S2	0,00	0,00	10,95	0,00	2,58	0,00	10,95	0,00	0,00
41-0	11,12	Ja	JB6	Nej	S2	S2	0,00	0,00	11,12	0,00	0,00	11,02	0,00	0,09	0,01
42-0	7,92	Ja	JB6	Nej	S2	S2	0,00	0,00	7,92	0,00	5,66	0,00	7,82	0,09	0,01
43-0	4,82	Ja	JB6	Nej	S2	S2	0,00	0,00	4,82	0,00	4,26	4,42	0,00	0,40	0,00
55-0	17,09	Ja	JB6	Nej	S2	S2	0,00	0,00	17,09	0,00	1,39	0,00	0,00	0,99	16,10
56-0	5,55	Ja	JB6	Nej	S2	S2	0,00	0,00	5,55	0,00	0,00	0,00	0,00	0,00	5,55
57-0	5,13	Ja	JB6	Nej	S2	S2	0,00	0,00	5,13	0,00	0,00	0,00	0,00	0,00	5,13
59-0	10,45	Ja	JB6	Nej	S2	S2	0,00	0,00	10,45	0,00	10,29	0,00	0,00	0,00	10,45
99-0	11,42	Ja	JB7	Nej	S2	S2	0,00	0,00	11,42	0,00	0,00	0,00	0,00	0,00	11,42

Total	216,80					0,00	0,00	216,80	0,00	57,21	84,58	57,54	4,18	70,51
-------	--------	--	--	--	--	------	------	--------	------	-------	-------	-------	------	-------

De stjernemarkerede (*) arealer er manuelt redigerede af ansøger til at være beliggende i andre beskyttelsesområder for fosfor, nitrat og grundvand end det fremgår af kortværket til husdyrgodkendelse.dk.
Arealerne kan også redigeres manuelt til at ligge udenfor beskyttelsesområderne.

I de efterfølgende beregninger bliver arealerne som er markeret med * behandlet efter de manuelt indtastede oplysninger i arealtabellen.

Aftalearealerer

Navn	ha	Områder omfattet af N- eller P-klasse 1- 3?	Har modtageren en arealgodkendelse til modtagelse af de tilførte mængder?
Ingen data			
Total	0		

3.2 Gødningsregnskab

I dette afsnit vises et regnskab over produceret, tilført og fraført husdyrgødning på den bedrift, som husdyrbruget hører under, og der gøres rede for teknologi anvendt til udbringning af husdyrgødning.

Ansøger tekst:

Nudrift

Produceret husdyrgødning

Anlæg	Gødningstype	KgN	KgP	DE - kvæg, kår, geder	DE - svin og andre dyr
Husdyrbrugets samlede anlæg	Fast gødning	1073,63	596,40	0,00	15,21
Husdyrbrugets samlede anlæg	Fjerkrægylle	0,00	0,00	0,00	0,00
Husdyrbrugets samlede anlæg	Svinegylle	0,00	0,00	0,00	0,00
Husdyrbrugets samlede anlæg	Kvæggylle	0,00	0,00	0,00	0,00
Husdyrbrugets samlede anlæg	Minkgylle	0,00	0,00	0,00	0,00
Husdyrbrugets samlede anlæg	Dybstrøelse	0,00	0,00	0,00	0,00
Husdyrbrugets samlede anlæg	Fast gødning	15761,21	4710,00	0,00	180,73
Husdyrbrugets samlede anlæg	Ajle	0,00	0,00	0,00	0,00
Husdyrbrugets samlede anlæg	Afsat ved græsning	0,00	0,00	0,00	0,00

Tilført husdyrgødning

Anlæg	Gødningstype	KgN	KgP	Antal DE
Ingen data				

Afsat husdyrgødning

Anlæg	Gødningstype	KgN	KgP	DE - kvæg, får, geder	DE - svin og andre dyr
Ingen data					

Total husdyrgødning

Gødningstype	KgN	KgP	DE - kvæg, får, geder	DE - svin og andre dyr
Fast gødning	16834,84	5306,40	0	195,94
Total	16834,84	5306,40	0	195,94

Beregning af harmonital

Harmonital: 1,4 DE/ha

Ansøgt drift**Produceret husdyrgødning**

Anlæg	Gødningstype	KgN	KgP	DE - kvæg, kår, geder	DE - svin og andre dyr
Husdyrbrugets samlede anlæg	Fast gødning	7513,72	2800,00	0,00	71,43
Husdyrbrugets samlede anlæg	Fjerkrægylle	0,00	0,00	0,00	0,00
Husdyrbrugets samlede anlæg	Svinegylle	0,00	0,00	0,00	0,00
Husdyrbrugets samlede anlæg	Kvæggylle	0,00	0,00	0,00	0,00
Husdyrbrugets samlede anlæg	Minkgylle	0,00	0,00	0,00	0,00
Husdyrbrugets samlede anlæg	Dybstrøelse	0,00	0,00	0,00	0,00
Husdyrbrugets samlede anlæg	Fast gødning	22222,67	6217,20	0,00	238,55
Husdyrbrugets samlede anlæg	Ajle	0,00	0,00	0,00	0,00
Husdyrbrugets samlede anlæg	Afsat ved græsning	0,00	0,00	0,00	0,00

Tilført husdyrgødning

Anlæg	Gødningstype	KgN	KgP	Antal DE
Husdyrbrugets samlede anlæg	Blandet gylle	30000,00	5106,00	300,00

Afsat husdyrgødning

Anlæg	Gødningstype	KgN	KgP	DE - kvæg, får, geder	DE - svin og andre dyr
Husdyrbrugets samlede anlæg	Fast gødning	7513,71	2800,00	0,00	71,42
Husdyrbrugets samlede anlæg	Fast gødning	22222,66	6217,19	0,00	238,54

Total husdyrgødning

Gødningstype	KgN	KgP	DE - kvæg, får, geder	DE - svin og andre dyr
Blandet gylle	30000,00	5106,00	0	300,00
Total	30000,00	5106,00	0	300,00

Beregning af harmonital

Harmonital: 1,4 DE/ha

Udbringningsteknologi**3.3 Nitrat (overfladevand)**

Dette afsnit drejer sig om nitratudvaskning til overfladevand. Ansøgningssystemet har beregnet nedenstående fem parametre, som indgår i kommunens vurdering af udvaskning af nitrat til overfladevand.

Ansøger tekst:DE reduktionsprocent: **65%**.Beregning af det maksimale dyretryk DE_{max} og det reelle dyretryk DE_{reel} for ansøgt drift: DE_{max} : **0,91** DE/ha. DE_{reel} : **1,38** DE/ha.Beregning af udvaskning af N via FarmN (kg N/ha DE_{max} uden virkemidler og kg N/ha DE_{reel} med virkemidler):KgN/ha DE_{max} : **41** kgN/ha.

KgN/ha DE_{reel}: 40,2 kgN/ha.

Beregning af N-udvaskning for arealer med nitratfølsomme indvindingsområder via FarmN.

Ansøgt

- 1-0: 51 mg nitrat pr. liter.
- 3-0: 51 mg nitrat pr. liter.
- 5-0: 51 mg nitrat pr. liter.
- 6-0: 51 mg nitrat pr. liter.
- 17-0: 51 mg nitrat pr. liter.
- 30-0: 51 mg nitrat pr. liter.
- 31-0: 51 mg nitrat pr. liter.
- 40-0: 51 mg nitrat pr. liter.
- 42-0: 51 mg nitrat pr. liter.
- 43-0: 51 mg nitrat pr. liter.
- 55-0: 51 mg nitrat pr. liter.
- 59-0: 51 mg nitrat pr. liter.

Merbelastning (Ansøgt - Nudrift)

- 1-0: 0 mg nitrat pr. liter.
- 3-0: 0 mg nitrat pr. liter.
- 5-0: 0 mg nitrat pr. liter.
- 6-0: 0 mg nitrat pr. liter.
- 17-0: 0 mg nitrat pr. liter.
- 30-0: 0 mg nitrat pr. liter.
- 31-0: 0 mg nitrat pr. liter.
- 40-0: 0 mg nitrat pr. liter.
- 42-0: 0 mg nitrat pr. liter.
- 43-0: 0 mg nitrat pr. liter.
- 55-0: 0 mg nitrat pr. liter.
- 59-0: 0 mg nitrat pr. liter.

3.4 Nitrat (grundvand)**Ansøger tekst:**

Resultat af FarmN beregningerne på nitrat (Grundvand) findes på foregående side - 3.3. Nitrat (overfladevand)

3.5 Fosfor

Dette afsnit drejer sig om påvirkningen af overfladevand med fosfor. I ansøgningsystemet er udbringningsarealernes fordeling i fosforklasser opgjort, som det fremgår af nedenstående tabel, og der er foretaget beregninger, som indgår i kommunens vurdering af miljøpåvirkningen.

Ansøger tekst:

Klasser vedrørende fosforophobning	Antal ha	Før-situation	Efter-situation = krav
Pt < 4,0 eller udrænet eller ikke afvander til Natura 2000 eller afvander til Natura 2000, der ikke er overbelastet med fosfor	84,58 ha	0,4 kg P/ha/år	12,4 kg P/ha/år
Pt 4,0 - 6,0 og drænet eller grøftet samt afvander til Natura 2000 område, der er overbelastet med fosfor	57,54 ha	0,4 kg P/ha/år	4,4 kg P/ha/år
Lavbundsjerne og drænet eller grøftet samt afvander til Natura 2000 område, der er overbelastet med fosfor	4,18 ha	0,4 kg P/ha/år	2,0 kg P/ha/år
Pt > 6,0 og drænet eller grøftet samt afvander til Natura 2000 område, der er overbelastet med fosfor	70,51 ha	0,4 kg P/ha/år	0,0 kg P/ha/år

Krav om P-overskud overholdt: **Ja**

Evt. yderligere reduktion nødvendig for at overholde kravet: **-1422,3 kg P.**

Maksimalt tilladt P-overskud/ha/år i gennemsnit for hele bedriften (ifølge tabel) : **6,1 kg P/ha/år.**

P tilført pr. ha/år i ansøgt drift: **23,6 kg P/ha/år.**

P-fracørsel per ha/år i ansøgt drift (arealvægtet gennemsnit): **24,0 kg P/ha/år.**

P-overskud/ha/år for ansøgt projekt: **-0,5 kg P/ha/år.**

Kommentar fosfor

3.6 Ammoniak fra udbringning

I dette afsnit gøres der rede for påvirkning af natur som følge af ammoniakfordampning fra udbringning af husdyrgødning.

Ansøger tekst:

3.7 Gener fra udbringning

Ansøger tekst:

ST-121110	LA-81237	3	311,40	1322,33	S	Bn
ST-121110	LA-81238	3	20,25	1329,46	S	Bn
ST-121110	LA-81239	3	311,40	1322,33	S	Bn
ST-121110	ST-121109	3	311,74	1322,03	S	Bn
ST-121110	ST-121110	3	313,72	1321,24	S	Bn

3.1 Markoplysninger

I dette afsnit oplyses der om en række generelle forhold om driften af husdyrbrugets udbringningsarealer, og i tabellerne vises oplysninger om de enkelte marker, som udgør udbringningsarealet. Oplysningerne er grundlaget for beregninger af nitratudvaskning og fosforoverskud samt kommunens vurdering af miljøpåvirkningen.

Ansøger tekst:

Grundlæggende arealoplysninger

Antal DE kvæg, får og geder på bedriften inkl. DE på andre bedrifter, der afsættes grovfoder til beregnet ud fra 3000 FE/DE: **0,00 DE**

Er antal af andre DE udbragt på bedriften større end det før angivne antal DE kvæg, får og geder: **Ja**

Anvender og efterlever bedriften husdyrgødningsbek. bilag 2 jf. § 28 stk. 3 om forhøjet harmonital på 2,3 for visse kvægbedrifter: **Nej**

Er bedriften et økologisk landbrug: **Nej**

% af samlet areal med efterafgrøder udover PD-krav: **0,00 %**

Reduceret kvælstofnorm: **2,50 %**

Arealoplysninger

Udbringningsarealer

Navn	ha	Drænet	Jb.Type	Vandet	Sæd-skifte	Ref. Sæd-skifte	N-kl. 0 (ha)	N-kl. 1 (ha)	N-kl. 2(ha)	N-kl. 3 (ha)	G.vand (ha)	P-kl. 0(ha)	P-kl. 1(ha)	P-kl. 2 (ha)	P-kl. 3(ha)
21	7,09	Ja	JB6	Nej	S2	S2	0,00	0,00	7,09	0,00	0,00	6,92	0,00	0,17	0,00
1-0	14,45	Ja	JB6	Nej	S2	S2	0,00	0,00	14,45	0,00	2,26	13,78	0,00	0,67	0,00
1-1	0,83	Ja	JB6	Nej	S2	S2	0,00	0,00	0,83	0,00	0,00	0,00	0,83	0,00	0,00
3-0	23,73	Nej	JB6	Nej	S2	S2	0,00	0,00	23,73	0,00	13,35	23,73	0,00	0,00	0,00
5-0	6,86	Ja	JB6	Nej	S2	S2	0,00	0,00	6,86	0,00	0,10	0,00	6,86	0,00	0,00
6-0	6,24	Ja	JB6	Nej	S2	S2	0,00	0,00	6,24	0,00	0,22	0,00	0,00	0,00	6,24
7-0	9,41	Ja	JB8	Nej	S2	S2	0,00	0,00	9,41	0,00	0,00	0,00	0,00	0,00	9,41
10-0	6,17	Ja	JB6	Nej	S2	S2	0,00	0,00	6,17	0,00	0,00	0,00	0,00	0,00	6,17
12-0	1,56	Ja	JB6	Nej	S2	S2	0,00	0,00	1,56	0,00	0,00	1,56	0,00	0,00	0,00
15-0	7,59	Ja	JB6	Nej	S2	S2	0,00	0,00	7,59	0,00	0,00	6,94	0,00	0,65	0,00
17-0	3,47	Nej	JB6	Nej	S2	S2	0,00	0,00	3,47	0,00	0,68	3,47	0,00	0,00	0,00
19-0	6,22	Ja	JB4	Nej	S4	S4	0,00	0,00	6,22	0,00	0,00	6,22	0,00	0,00	0,00
19-1	2,03	Ja	JB4	Nej	S4	S4	0,00	0,00	2,03	0,00	0,00	2,03	0,00	0,00	0,00
20-0	1,79	Nej	JB6	Nej	S2	S2	0,00	0,00	1,79	0,00	0,00	1,79	0,00	0,00	0,00
22-0	2,71	Ja	JB4	Nej	S4	S4	0,00	0,00	2,71	0,00	0,00	2,71	0,00	0,00	0,00
30-0	6,11	Ja	JB6	Nej	S2	S2	0,00	0,00	6,11	0,00	6,11	0,00	6,11	0,00	0,00
31-0	26,08	Ja	JB6	Nej	S2	S2	0,00	0,00	26,08	0,00	10,30	0,00	24,97	1,11	0,00
40-0	10,95	Ja	JB6	Nej	S2	S2	0,00	0,00	10,95	0,00	2,58	0,00	10,95	0,00	0,00
41-0	11,12	Ja	JB6	Nej	S2	S2	0,00	0,00	11,12	0,00	0,00	11,02	0,00	0,09	0,01
42-0	7,92	Ja	JB6	Nej	S2	S2	0,00	0,00	7,92	0,00	5,66	0,00	7,82	0,09	0,01
43-0	4,82	Ja	JB6	Nej	S2	S2	0,00	0,00	4,82	0,00	4,26	4,42	0,00	0,40	0,00
55-0	17,09	Ja	JB6	Nej	S2	S2	0,00	0,00	17,09	0,00	1,39	0,00	0,00	0,99	16,10
56-0	5,55	Ja	JB6	Nej	S2	S2	0,00	0,00	5,55	0,00	0,00	0,00	0,00	0,00	5,55
57-0	5,13	Ja	JB6	Nej	S2	S2	0,00	0,00	5,13	0,00	0,00	0,00	0,00	0,00	5,13
59-0	10,45	Ja	JB6	Nej	S2	S2	0,00	0,00	10,45	0,00	10,29	0,00	0,00	0,00	10,45
99-0	11,42	Ja	JB7	Nej	S2	S2	0,00	0,00	11,42	0,00	0,00	0,00	0,00	0,00	11,42

Total	216,80					0,00	0,00	216,80	0,00	57,21	84,58	57,54	4,18	70,51
-------	--------	--	--	--	--	------	------	--------	------	-------	-------	-------	------	-------

De stjernemarkerede (*) arealer er manuelt redigerede af ansøger til at være beliggende i andre beskyttelsesområder for fosfor, nitrat og grundvand end det fremgår af kortværket til husdyrgodkendelse.dk.
Arealerne kan også redigeres manuelt til at ligge udenfor beskyttelsesområderne.

I de efterfølgende beregninger bliver arealerne som er markeret med * behandlet efter de manuelt indtastede oplysninger i arealtabellen.

Aftalearealerer

Navn	ha	Områder omfattet af N- eller P-klasse 1- 3?	Har modtageren en arealgodkendelse til modtagelse af de tilførte mængder?
Ingen data			
Total	0		

3.2 Gødningsregnskab

I dette afsnit vises et regnskab over produceret, tilført og fraført husdyrgødning på den bedrift, som husdyrbruget hører under, og der gøres rede for teknologi anvendt til udbringning af husdyrgødning.

Ansøger tekst:

Nudrift

Produceret husdyrgødning

Anlæg	Gødningstype	KgN	KgP	DE - kvæg, kår, geder	DE - svin og andre dyr
Husdyrbrugets samlede anlæg	Fast gødning	1073,63	596,40	0,00	15,21
Husdyrbrugets samlede anlæg	Fjerkrægylle	0,00	0,00	0,00	0,00
Husdyrbrugets samlede anlæg	Svinegylle	0,00	0,00	0,00	0,00
Husdyrbrugets samlede anlæg	Kvæggylle	0,00	0,00	0,00	0,00
Husdyrbrugets samlede anlæg	Minkgylle	0,00	0,00	0,00	0,00
Husdyrbrugets samlede anlæg	Dybstrøelse	0,00	0,00	0,00	0,00
Husdyrbrugets samlede anlæg	Fast gødning	15761,21	4710,00	0,00	180,73
Husdyrbrugets samlede anlæg	Ajle	0,00	0,00	0,00	0,00
Husdyrbrugets samlede anlæg	Afsat ved græsning	0,00	0,00	0,00	0,00

Tilført husdyrgødning

Anlæg	Gødningstype	KgN	KgP	Antal DE
Ingen data				

Afsat husdyrgødning

Anlæg	Gødningstype	KgN	KgP	DE - kvæg, får, geder	DE - svin og andre dyr
Ingen data					

Total husdyrgødning

Gødningstype	KgN	KgP	DE - kvæg, får, geder	DE - svin og andre dyr
Fast gødning	16834,84	5306,40	0	195,94
Total	16834,84	5306,40	0	195,94

Beregning af harmonital

Harmonital: 1,4 DE/ha

Ansøgt drift**Produceret husdyrgødning**

Anlæg	Gødningstype	KgN	KgP	DE - kvæg, kår, geder	DE - svin og andre dyr
Husdyrbrugets samlede anlæg	Fast gødning	7513,72	2800,00	0,00	71,43
Husdyrbrugets samlede anlæg	Fjerkrægylle	0,00	0,00	0,00	0,00
Husdyrbrugets samlede anlæg	Svinegylle	0,00	0,00	0,00	0,00
Husdyrbrugets samlede anlæg	Kvæggylle	0,00	0,00	0,00	0,00
Husdyrbrugets samlede anlæg	Minkgylle	0,00	0,00	0,00	0,00
Husdyrbrugets samlede anlæg	Dybstrøelse	0,00	0,00	0,00	0,00
Husdyrbrugets samlede anlæg	Fast gødning	22222,67	6217,20	0,00	238,55
Husdyrbrugets samlede anlæg	Ajle	0,00	0,00	0,00	0,00
Husdyrbrugets samlede anlæg	Afsat ved græsning	0,00	0,00	0,00	0,00

Tilført husdyrgødning

Anlæg	Gødningstype	KgN	KgP	Antal DE
Husdyrbrugets samlede anlæg	Blandet gylle	30000,00	5106,00	300,00

Afsat husdyrgødning

Anlæg	Gødningstype	KgN	KgP	DE - kvæg, får, geder	DE - svin og andre dyr
Husdyrbrugets samlede anlæg	Fast gødning	7513,71	2800,00	0,00	71,42
Husdyrbrugets samlede anlæg	Fast gødning	22222,66	6217,19	0,00	238,54

Total husdyrgødning

Gødningstype	KgN	KgP	DE - kvæg, får, geder	DE - svin og andre dyr
Blandet gylle	30000,00	5106,00	0	300,00
Total	30000,00	5106,00	0	300,00

Beregning af harmonital

Harmonital: 1,4 DE/ha

Udbringningsteknologi**3.3 Nitrat (overfladevand)**

Dette afsnit drejer sig om nitratudvaskning til overfladevand. Ansøgningssystemet har beregnet nedenstående fem parametre, som indgår i kommunens vurdering af udvaskning af nitrat til overfladevand.

Ansøger tekst:

DE reduktionsprocent: 65%.

Beregning af det maksimale dyretryk DE_{max} og det reelle dyretryk DE_{reel} for ansøgt drift: DE_{max} : 0,91 DE/ha. DE_{reel} : 1,38 DE/ha.Beregning af udvaskning af N via FarmN (kg N/ha DE_{max} uden virkemidler og kg N/ha DE_{reel} med virkemidler):KgN/ha DE_{max} : 41 kgN/ha.

KgN/ha DE_{reel}: **40,8** kgN/ha.

Beregning af N-udvaskning for arealer med nitratfølsomme indvindingsområder via FarmN.

Ansøgt

- 1-0: 52 mg nitrat pr. liter.
- 3-0: 52 mg nitrat pr. liter.
- 5-0: 52 mg nitrat pr. liter.
- 6-0: 52 mg nitrat pr. liter.
- 17-0: 52 mg nitrat pr. liter.
- 30-0: 52 mg nitrat pr. liter.
- 31-0: 52 mg nitrat pr. liter.
- 40-0: 52 mg nitrat pr. liter.
- 42-0: 52 mg nitrat pr. liter.
- 43-0: 52 mg nitrat pr. liter.
- 55-0: 52 mg nitrat pr. liter.
- 59-0: 52 mg nitrat pr. liter.

Merbelastning (Ansøgt - Nudrift)

- 1-0: 0 mg nitrat pr. liter.
- 3-0: 0 mg nitrat pr. liter.
- 5-0: 0 mg nitrat pr. liter.
- 6-0: 0 mg nitrat pr. liter.
- 17-0: 0 mg nitrat pr. liter.
- 30-0: 0 mg nitrat pr. liter.
- 31-0: 0 mg nitrat pr. liter.
- 40-0: 0 mg nitrat pr. liter.
- 42-0: 0 mg nitrat pr. liter.
- 43-0: 0 mg nitrat pr. liter.
- 55-0: 0 mg nitrat pr. liter.
- 59-0: 0 mg nitrat pr. liter.

3.4 Nitrat (grundvand)**Ansøger tekst:**

Resultat af FarmN beregningerne på nitrat (Grundvand) findes på foregående side - 3.3. Nitrat (overfladevand)

3.5 Fosfor

Dette afsnit drejer sig om påvirkningen af overfladevand med fosfor. I ansøgningssystemet er udbringningsarealernes fordeling i fosforklasser opgjort, som det fremgår af nedenstående tabel, og der er foretaget beregninger, som indgår i kommunens vurdering af miljøpåvirkningen.

Ansøger tekst:

Klasser vedrørende fosforophobning	Antal ha	Før-situation	Efter-situation = krav
Pt < 4,0 eller udrænet eller ikke afvander til Natura 2000 eller afvander til Natura 2000, der ikke er overbelastet med fosfor	84,58 ha	0,4 kg P/ha/år	12,4 kg P/ha/år
Pt 4,0 - 6,0 og drænet eller grøftet samt afvander til Natura 2000 område, der er overbelastet med fosfor	57,54 ha	0,4 kg P/ha/år	4,4 kg P/ha/år
Lavbundslande og drænet eller grøftet samt afvander til Natura 2000 område, der er overbelastet med fosfor	4,18 ha	0,4 kg P/ha/år	2,0 kg P/ha/år
Pt > 6,0 og drænet eller grøftet samt afvander til Natura 2000 område, der er overbelastet med fosfor	70,51 ha	0,4 kg P/ha/år	0,0 kg P/ha/år

Krav om P-overskud overholdt: **Ja**

Evt. yderligere reduktion nødvendig for at overholde kravet: **-1422,3** kg P.
 Maksimalt tilladt P-overskud/ha/år i gennemsnit for hele bedriften (ifølge tabel) : **6,1** kg P/ha/år.
 P tilført pr. ha/år i ansøgt drift: **23,6** kg P/ha/år.
 P-afrørsel per ha/år i ansøgt drift (arealvægtet gennemsnit): **24,0** kg P/ha/år.
 P-overskud/ha/år for ansøgt projekt: **-0,5** kg P/ha/år.

Kommentar fosfor

