

MILJØGODKENDELSE

af husdyrbruget på Knudevej 17, 7323 Give

Efter § 16 a, stk. 1 i husdyrbrugsloven

14. januar 2021



Indhold

1. Afgørelse	4
2. Vilkår.....	5
2.1 Stalde og opbevaringsanlæg.....	5
2.2 Drift i øvrigt.....	6
3. Vurdering	8
3.1 Overordnet om det ansøgte	8
3.2. Bygninger og anlæg.....	8
3.3. Ammoniak	10
3.4. Bedste tilgængelige teknik (BAT)	13
3.5. Lugt.....	14
3.6. Lys, støj, rystelser, støv, skadedyr og transport.....	15
3.7. Affald, olie og kemikalier	17
3.8. Landskabelige hensyn	17
3.11. Samlet vurdering	19
4. Offentlighed og klagevejledning	20
4.1 Annonceringer og høringer	20
4.2. Klagevejledning.....	20

Bilag:

Bilag 1: Situationsplan

Bilag 2: Transportveje

Bilag 3: Natur

Bilag 4: Landskab og naboer

Bilag 5: Miljøkonsekvensrapport

Resumé

Vejle Kommune meddeler hermed miljøgodkendelse til husdyrbruget på Knudevej 17, 7323 Give.

Miljøgodkendelsen giver lov til følgende:

- Godkendelse til opførelse af ny stald på 619 m².
- Godkendelse af eksisterende produktionsarealer¹ efter ny lov.
- Dyreholdet består som udgangspunkt af malkekvæg, med mulighed for flex i bestemte staldafsnit (se vilkår 1).
- Der opføres en ny gyllebeholder med et overfladeareal på 1.689 m² nord for husdyrbrugets stalde. Placeringen af den nye gyllebeholder kan ses i bilag 1.
- Anvendelse af møddingsplads på 56 m².

Påvirkningen af omgivelserne ved deposition af ammoniak fra husdyrbruget er vurderet for de naturområder, som fremgår af bilag 3. Kravene til ammoniakemission fra husdyrbruget vurderes at være overholdt.

Lugtgenerne er vurderet i forhold til de naboer, som fremgår af bilag 4. Kravene til lugtemission fra husdyrbruget vurderes at være overholdt.

BAT vurderes at være anvendt i tilstrækkeligt omfang.

For at varetage landskabelige hensyn er der stillet vilkår om etablering af beplantning omkring ny gyllebeholder.

¹ Definitionen på et produktionsareal er et areal i fast placerede husdyranlæg (stalde), hvorpå dyrene kan opholde sig og har mulighed for gødningsafsætning, og som dyrene ikke kun har kortvarig adgang til.

1. Afgørelse

Vejle Kommune meddeler hermed miljøgodkendelse til husdyrbruget på Knudevej 17, 7323 Give efter husdyrbruglovens² § 16 a, stk. 1. Miljøgodkendelsen omfatter det eksisterende husdyrbrug og følgende udvidelser/ændringer:

- Der opføres en ny stald på 619 m² med et produktionsareal på 617 m², hvorved husdyrbrugets samlede produktionsareal udvides til 4.970 m². Se placering i bilag 1.
- På husdyrbruget må holdes malkekøer i de staldsystemer, som fremgår af vilkår nr. 1. Desuden må der holdes de dyr og i de staldsystemer, som husdyrbruglovens "flex-princip" giver mulighed for, fordi ændring til ethvert af disse dyrehold vil medføre en reduktion af alle typer emissioner, herunder også lugt og ammoniak.
- Der opføres en gyllebeholder med et overfladeareal på 1.689 m². Se placering i bilag 1.

Miljøgodkendelsen er meddelt på en række vilkår, som ses nedenfor. Desuden er der i sagsbehandlingen anvendt:

- oplysninger i ansøgningen indsendt via husdyrgodkendelse.dk
- miljøkonsekvensrapport indsendt af ansøger og
- supplerende oplysninger i forbindelse med sagen.

Disse oplysninger er forudsætninger for afgørelsen og skal derfor ligeledes overholdes.

² Lov nr. 1572 af 20. december 2006 om husdyrbrug og anvendelse af gødning m.v. med senere ændringer.

2. Vilkår

2.1 Stalde og opbevaringsanlæg

1. Staldene må have de størrelser og skal være indrettet med de staldsystemer, som fremgår af følgende tabel (se situationsplan i bilag 1):

Stald afsnit	Ny?	Staldstørrelse (m ²)	Dyretype ved udstedelsen af miljøgodkendelsen	Staldsystem	Produktionsareal (m ²)
Sengebåsestald	Nej	4522	Malkekøer, kvier og stude	Fast drænet gulv med skraber og ajlefløb	1842
			Flexgruppe: Alle kvæg	Dybstrøelse	62
			Malkekøer, kvier og stude	Sengestald med spalter (kanal, bagskyl eller ringkanal)	1729
Kalvehytter	Nej	377	Kalve under 6 mdr.	Dybstrøelse	90
CN kalvehytter	Nej	124	Kalve under 6 mdr.	Dybstrøelse	108
Kvier – Kælvings og velfærdsafsnit	Nej	1138	Flexgruppe: alle kvæg	Dybstrøelse	522
Ny goldkostald	Ja	619	Flexgruppe: Alle kvæg	Fast drænet gulv med skraber og ajlefløb	617
I alt					4.970

2. Opbevaringsanlæg må have de størrelser og skal være udstyret med den miljøteknologi, som fremgår af følgende tabel (se også bilag 1):

Opbevaringsanlæg nr.	Ny?	Type	Miljøteknologi	Overfladeareal (m ²)	Kapacitet (m ³)
1	Nej	Gyllebeholder	Flydelag	852	3.500
2	Nej	Gyllebeholder	Flydelag	1721	7.000
3	Ja	Gyllebeholder	Flydelag	1689	5.000
4	Nej	Plansilo til ensilage		3.150	
5	Nej	Møddingsplads		56	

3. Eksisterende dræn under den nye staldtilbygning skal fjernes/sløjfes.
4. Beplantning omkring eksisterende gyllebeholder på 7.000 m³ skal bibeholdes, så den fortsat er afskærmet fra Knudevej.
5. Der skal etableres minimum et 3-rækket hegn omkring ny gyllebeholder bestående af hjemmehørende buske og træer. Beplantningen skal være plantet senest ét år efter ny gyllebeholder er opført.
6. Der skal opnås tilladelse til ny overkørsel.

2.2 Drift i øvrigt

7. Arealer omkring bygninger og tilkørselsveje skal holdes ryddelige og fri for affald, foderrester, gødning m.v.
8. Virksomhedens olie- og kemikalieoplag, herunder affald, skal til enhver tid opbevares indendørs i tæt emballage på tæt bund uden mulighed for afløb til kloak, jord, overfladevand eller grundvand.
9. Virksomhedens bidrag til støjbelastningen i omgivelserne³ må ikke overstige følgende værdier målt ved nabobeboelser eller deres opholdsarealer:

Mandag-fredag kl. 07-18 (8 timer)	Alle dage kl. 18-22 (1 time)	Alle dage kl. 22-07 (½ time)	Alle dage kl. 22-07
Lørdag kl. 07-14 (7 timer)	Lørdag kl. 14-18 (4 timer)		Maksimal værdi
	Søn- og helligdag kl. 07-18 (8 timer)		
55 db (A)	45 db (A)	40 db (A)	55 db (A)

³ Støjbidraget måles bortset fra maksimalværdien som det ækvivalente, konstante, korrigerede støjniveau i dB(A) jf. Vejledning nr. 5 fra 1984 om ekstern støj fra virksomheder. Tallene i parentes angiver referencetiden inden for den pågældende periode.

Virksomheden skal efter anmodning fra kommunen ved en støjmåling dokumentere, at vilkår om støj er overholdt. Målingerne skal foretages i overensstemmelse med den til enhver tid gældende lovgivning og retningslinjer på området. Tilsynsmyndigheden kan maksimalt kræve målinger en gang årligt.

10. På ejendommen skal der foretages en effektiv forebyggelse og bekæmpelse af fluer i overensstemmelse med de seneste fastsatte retningslinjer fra Agro, Institut for Agrøkologi, Aarhus Universitet. Bekæmpelse skal desuden foretages på kommunens forlangende.
11. Husdyrbruget skal opbevare dokumentation for nedenstående i mindst 5 år. Dokumentationen skal forevises kommunen på forlangende.
 - Vandforbrug (med årlig afmåling)
 - Energiforbrug (med årlig afmåling)
12. Ved eventuelt ophør af dyreholdet skal dette meddeles til Vejle Kommune.
13. De to store gyllebeholdere uden tilknytning til eksisterende anlæg skal fjernes, når de ikke længere er i drift.
14. Ved husdyrbrugets eventuelle ophør skal stalde m.v. rengøres og alle lagre af husdyrgødning, foder, affald og lignende bortskaffes miljømæssigt forsvarligt.

3. Vurdering

3.1 Overordnet om det ansøgte

Hedegaarden Aps har den 16. juni 2020 søgt om miljøgodkendelse til udvidelse af husdyrbruget på Knudevej 17, 7323 Give.

Det ansøgte omfatter en udvidelse af produktionsarealet⁴ på husdyrbruget fra de eksisterende 4.353 m² til 4.970 m². Der opføres en ny tilbygning til eksisterende stald med et produktionsareal på 617 m² samt en ny gyllebeholder med et grundareal på 1.689 m².

Husdyrbruget er i dag omfattet af følgende afgørelser vedrørende tilladt dyrehold, stalde og opbevaringsanlæg:

- Miljøgodkendelse fra den 5. februar 2008 meddelt efter § 12 i husdyrgodkendelsesloven.
- Tillæg til miljøgodkendelse fra den 22. oktober 2015 meddelt efter § 12, stk. 3, i husdyrgodkendelsesloven.
- Anmeldelse fra marts 2020 om opførelse af samlingsplads for malkekøer efter § 10 i husdyrgodkendelsesloven.

Miljøgodkendelsen fra 2008 med tillæg bortfalder således, når denne miljøgodkendelse er trådt i kraft, det vil sige når miljøgodkendelsen er meddelt og offentliggjort.

3.2. Bygninger og anlæg

I bilag 1 ses en situationsplan over husdyrbruget, inklusiv stalde og opbevaringsanlæg til husdyrgødning og ensilage.

Den nye staldtilbygning på 617 m² placeres i forlængelse af en eksisterende kviestald (se bilag 1). Der nedrives i den forbindelse ca. 9 meter af kviestalden.

Der etableres en ny gyllebeholder med et overfladeareal på 1.689 m². Den nye gyllebeholder placeres på den anden side af Knudevej mindst 80 m nord for eksisterende staldanlæg. Gyllebeholderen vurderes ikke at være i tilknytning til eksisterende anlæg. Den nye gyllebeholder placeres ca. 17 m øst for en eksisterende gyllebeholder, som heller ikke er i tilknytning til eksisterende anlæg. Der er stillet vilkår om beplantning omkring de to gylleholdere.

⁴ Definitionen på et produktionsareal er et areal i fast placerede husdyranlæg (stalde), hvorpå dyrene kan opholde sig og har mulighed for gødningsafsætning, og som dyrene ikke kun har kortvarig adgang til.

Området, hvor gyllebeholderen placeres, er ikke lavbundsareal.

Der er stillet vilkår om størrelse af produktionsareal (vilkår nr. 1) og opbevaringsanlæg (vilkår nr. 2) på husdyrbruget. Vilkårene giver også oversigt over anlæggenes tekniske data.

Afstandskrav

Husdyrbrugslovens §§ 6 og 8 indeholder en række generelle afstandskrav, som gælder for etablering, udvidelse eller ændring af husdyranlæg og opbevaringsanlæg. I den følgende tabel er disse krav vist og sammenholdt med de faktiske afstande.

Den ny stald overholder ikke afstandskravet på 15 m til eksisterende dræn. Ansøger har oplyst, at drænet flyttes eller fjernes ved etablering af den nye stald. Dette er stillet som vilkår i miljøgodkendelsen.

	Afstandskrav (m)	Afstand (m)
Byzone/sommerhusområde ⁵	50	2,4 km
Lokalplanlagt landzone ⁶	50	>2 km
Nabobeboelse	50	499 m
Anlæg til ikke almene vandforsyning	25	>50
Anlæg til almen vandforsyning	50	>50
Vandløb, dræn og søer	15	<15 m
Offentlig vej og privat fællesvej	15	>20
Levnedsmiddelfabrik	25	>100
Beboelse på samme ejendom	15	>15
Naboskel	30	>90

For afstandskrav vedr. lugt og ammoniak, se særskilt afsnit nedenfor.

⁵ Eksisterende eller ifølge kommuneplanens rammedel fremtidigt byzone- eller sommerhusområde.

⁶ Område i landzone, der i lokalplan er udlagt til boligformål, blandet bolig- og erhvervsformål eller til offentlige formål med henblik på beboelse, institutioner, rekreative formål og lignende

Gødningsoptbevaring og -håndtering

I vilkår nr. 2 ses en oversigt over husdyrbrugets opbevaringsanlæg til husdyrgødning og ensilage. Placering af opbevaringsanlæggene ses på bilag nr. 1.

Der produceres årligt 18.441 m³ gylle inklusiv overfladevand. Den samlede opbevaringskapacitet i gyllebeholdere, fortanke og gyllekummer er 15.500 m³ efter udvidelsen. Der kan altså opbevares gylle fra mere end 9 måneders produktion. Kravene til opbevaringskapacitet for flydende husdyrgødning ifølge husdyrgødningsbekendtgørelsens⁷ § 11 er således overholdt.

Husdyrbruget har en møddingsplads på 56 m² til opbevaring af dybstrøelse. Overfladevand fra møddingspladsen ledes til gyllebeholder.

Det er Vejle Kommunes vurdering, at dette er tilstrækkeligt til at sikre forsvarlig opbevaring og håndtering af flydende og fast husdyrgødning uden væsentlig miljørisiko, herunder risiko for udsivning af næringsstoffer til grundvand, overfladevand og tør natur.

Ensilageopbevaring

Ensilage opbevares i 3.150 m² plansiloer (se vilkår nr. 2 og bilag 1).

Overfladevandet fra ensilagesiloerne ledes til gyllebeholdere, hvorfra det bringes ud på udbringningsarealerne. Mængden af overfladevand fra ensilagepladsen er medregnet i indsendt kapacitetsberegning. Det er kommunens vurdering, at dette sikrer en udmærket opbevaring og håndtering af ensilage, herunder også opbevaring og håndtering af afløb fra ensilagesiloerne.

3.3. Ammoniak

I den ansøgte drift er den samlede, årlige ammoniakemission fra husdyrbruget (totalemissionen) beregnet til 6.576 kg, hvilket er en meremission på 1.245 kg pr. år i forhold til nudriften. Emissionen er holdt nede på dette niveau ved anvendelse af fast drænet gulv med skraber. Der er stillet vilkår om staldsystemer (vilkår 1).

⁷ Bekendtgørelse nr. 1176 af 23. juli 2020 om miljøregulering af dyrehold og om opbevaring og anvendelse af gødning.

Beskyttelsen af naturen med dens naturtyper og arter, ligger i flere regler i husdyrgodkendelsesbekendtgørelsen⁸, som skal overholdes hver for sig:

- Beskyttelsen af kategori 1-natur (ammoniakfølsom natur i Natura 2000-områder). Hvis der er kategori 1-natur i nærheden af husdyrbruget, må den årlige deposition af ammoniak i naturområdet højst udgøre 0,2, 0,4 eller 0,7 kg pr ha, afhængigt af om der ligger andre husdyrbrug inden for 2,5 km radius⁹.
- Beskyttelsen af kategori 2-natur (følsom natur af en vis størrelse uden for Natura 2000-områder). Den årlige deposition af ammoniak må her højst udgøre 1,0 kg pr ha.
- Beskyttelsen af kategori 3-natur (lokal, regional og anden følsom natur, herunder ammoniakfølsom skov og natur beskyttet efter § 3¹⁰). Her er der ingen faste regler, men kommunen foretager i stedet en faglig vurdering af betydningen for den pågældende natur af den beregnede merdeposition af ammoniak¹¹. Kommunen kan sætte vilkår, hvis det ansøgte medfører en merdeposition på mindst 1 Kg N/Ha/år.
- Beskyttelsen af sjældne arter.

Desuden kan kravet om anvendelse af BAT-teknologi også medføre krav om begrænsning i udledningen af ammoniak, se afsnit om BAT nedenfor.

Kategori 1-natur

Det nærmeste Natura 2000-område er Store Vandskel, Rørbæk Sø og Tinnets Krat, som ligger ca. 4 km nordøst for husdyrbruget. Den nærmeste ammoniakfølsomme naturtype i Natura 2000-området er et overdrev, som ligger i en afstand på 4,3 km fra husdyrbruget.

⁸ Bekendtgørelse nr. 1261 af 29. november 2019 om godkendelse og tilladelse m.v. af husdyrbrug.

⁹ Fastlæggelsen af, hvilke naturtyper der omfattes af kategori 1 og 2 følger af husdyrgodkendelsesbekendtgørelsens § 7, stk. 1 og 2, samt bilag 3, afsnit D.

¹⁰ Lov nr. 9 af 3. januar 1992 om naturbeskyttelse med senere ændringer.

¹¹ For kategori 3-natur er det merdepositionen, som skal vurderes. For kategori 1- og 2-natur vurderes der ud fra totaldepositionen.

I så stor afstand viser beregningerne en årlig deposition af ammoniak på 0,0 kg pr ha. En så lav deposition vurderes ikke at kunne have nogen effekt på ammoniakfølsom natur inden for Natura 2000-området eller de arter, som indgår i udpegningsgrundlaget.

Kategori 2-natur

Nærmeste kategori 2-natur er en højmose, som ligger ca. 1 km nord for husdyrbruget. Se kort i bilag 3.

Den tilladte mængde ammoniak fra husdyrbruget, som må deponeres på kategori 2-natur, er som nævnt 1,0 kg pr ha pr år. Det er beregnet, at den årlige deposition af ammoniak fra husdyrbruget i den pågældende naturtype vil være 0,2 kg pr ha. Det konstateres derfor, at reglerne for beskyttelse af kategori 2-natur er overholdt.

Kategori 3-natur

For kategori 3-natur skal kommunen efter § 29 i husdyrgodkendelsesbekendtgørelsen vurdere, om merdepositionen af ammoniak fra husdyrbruget kan have væsentlig indvirkning på naturområdet. Merdepositionen skal forstås som forskellen mellem totaldepositionen fra husdyrbruget i ansøgt drift og totaldepositionen fra husdyrbruget i driften før udvidelsen (såkaldt nudrift). For at inddrage tidligere udvidelser skal merdepositionen også beregnes som forskellen mellem depositionerne i ansøgt drift og driften for 8 år siden.

Der ligger flere mindre engarealer, heder, overdrev, moser og vandhuller beskyttet efter § 3 i Naturbeskyttelsesloven inden for en radius på 1.000 m fra anlægget. De nærmeste kvælstoffølsomme naturarealer er en hede, der ligger umiddelbart nord for anlægget samt en sø og en mose, der ligger umiddelbart sydøst for anlægget. Merdepositionen på heden er beregnet til 0,5 kg NH₃-N/ha/år, og merdepositionen på mosen er beregnet til 0,1 kg NH₃-N/ha/år.

Det fremgår af § 29 i husdyrgodkendelsesbekendtgørelsen, at der ikke kan stilles krav om, at merdepositionen bringes ned under 1,0 kg ammoniak pr. ha pr. år. Idet merdepositionen er mindre end 1,0 kg pr år i alle naturpunkter er kravet til kategori 3-natur overholdt.

Sjældne arter

Nærmeste registreret levesteder for Bilag IV-arter ligger ca. 830 m vest for eksisterende staldanlæg. Her ligger et mindre vandhul, hvor der er registreret Spidssnudet frø, Lille og Stor Vandsalamander. Også i søen ca. 970 m nordøst for eksisterende staldanlæg er der registreret Spidssnudet frø.

Kommunen har ud fra afstanden til levesteder vurderet, at projektet ikke medfører væsentlige forringelser af levesteder for Bilag IV-arter som følge af ammoniakemission fra anlægget.

3.4. Bedste tilgængelige teknik (BAT)

Kravet om anvendelse af BAT-teknologi bygger på det princip, at landmanden ved udvidelser eller ændringer af sit husdyrbrug skal forebygge og begrænse forurening fra produktionen ved anvendelse af den bedste, tilgængelige teknologi – bedre kendt som "BAT-teknologi". Hvilken teknologi der anses for BAT-teknologi, fastlægges af Miljøstyrelsen ud fra afprøvninger af forskellige teknologier for bl.a. renseeffekt og økonomi. Herefter foretages for alle teknologier en afvejning af renseeffekt over for prisen på teknologien for at sikre, at teknologien ikke er uforholdsmæssigt dyr i forhold til dens effektivitet. Teknologier kan altså blive afvist som BAT-teknologi, fordi de er for ineffektive, eller fordi de er for dyre.

Ved fastlægningen af, hvad der anses for BAT-teknologi, anlægges også den betragtning, at større virksomheder i branchen generelt må forventes at have bedre økonomiske muligheder end små for at anvende forureningsbegrænsende teknologi i produktionen. BAT-kravet fastsættes derfor strammere for større husdyrbrug end for små (proportionalitet).

I hver ansøgning om miljøgodkendelse beregnes, hvad ammoniakemissionen fra den samlede produktion ville være i den ansøgte drift, hvis BAT-teknologi blev anvendt. Dette niveau kaldes "BAT-niveauet" for den pågældende ansøgte drift og er altså en maksimumsgrænse, som skal overholdes i den ansøgte drift.

Ansøger er imidlertid frit stillet til at anvende en anden teknologi i stedet for BAT-teknologien i sin ansøgte drift – men ammoniakemissionen skal ned på BAT-niveauet.

Ammoniakemission

For emission af ammoniak er der beregnet et BAT-niveau for hele husdyrbruget på 6.576 NH₃-N/år. Dette skal sammenlignes med den aktuelle produktion i den ansøgte drift, der som allerede nævnt udgør 6.576 kg om året. Beregningen er lavet ud fra de husdyrtekniske data

om bedriften, som ansøger og rådgiver har tastet ind i sin ansøgning, og som fremgår af vilkår nr. 1 og 2.

I beregningen indgår også anvendelsen af den miljøteknologi, som ansøger også har indtastet, og som er fastholdt i vilkår nr. 1.

Det konstateres, at BAT-niveauet for emission af ammoniak er overholdt.

Management

Ansøger overholder de lovpligtige krav om gødningsregnskab og logbog for gyllebeholdere, som er BAT ifølge BREF-dokumentet. I miljøkonsekvensrapporten har ansøger bl.a. redegjort for, at der er udarbejdet beredskabsplan, samt at der føres journal over energi- og vandforbrug, som ligeledes er BAT ifølge BREF-dokumentet. Dette er også stillet som vilkår.

Vand- og energiforbrug

Ansøger har i miljøkonsekvensrapporten redegjort for, at eventuelle vandlækager identificeres og repareres hurtigst muligt, at drikkevandssystemet tilses dagligt og at der arbejdes for at sænke vandforbruget.

Der anvendes naturlig ventilation i staldene og ved udskiftning af lyskilder overgås til lavenergibelysning, hvilket er BAT ifølge BREF-dokumentet.

Samlet vurdering

Det er kommunens vurdering, at der er redegjort tilstrækkeligt for anvendelse af BAT. Der er stillet vilkår om staldsystemer, vand- og energiforbrug samt beredskabsplan. Ud fra ansøgers redegørelse for anvendelse af BAT og de stillede vilkår, er det Vejle Kommunes vurdering, at BAT er anvendt i et tilstrækkeligt omfang i projektet.

3.5. Lugt

Ifølge § 31 i husdyrgodkendelsesbekendtgørelsen skal der ud fra atmosfæriske modeller for spredning af lugt fra husdyrproduktioner beregnes, hvor langt der skal være til de omkringboende, for at lugtgenerne for produktionen for disse omkringboende forbliver inden for rimelighedens grænser efter udvidelsen af husdyrbruget. Rimelighedens grænser er

derefter specificeret ud for tre grupper af omkringboende: enkelt-boliger (hvortil lugtgeneafstandskravene er mildest), samlet bebyggelse (middel) og byzone/sommerhusområde (skrappest).

Vejle Kommune har beregnet lugtgeneafstand for hver kategori og har sammenlignet tallene med den fysiske afstand til de omkringboende, som er tættest på i hver af de tre kategorier.

Den følgende tabel viser resultaterne. En stjerne ved et tal i kolonnen "Fysisk afstand" viser, at den fysiske afstand er stor nok, og at lugtreglerne for den pågældende kategori er overholdt.

Nabokategori	Nærmeste nabo	Lugtgeneafstand	Fysisk afstand
Byzone mv. ¹²	Vonge By, Ø. Nykirke	566 m	2,3 km *
Samlet bebyggelse	Kollemorten	388 m	1,9 km *
Enkelt bolig (uden landbrugspligt)	Knudevej 16	124 m	452 m *

Det kan konkluderes af tabellen, at lugtreglerne i § 31 er overholdt for alle tre kategorier af naboer.

3.6. Lys, støj, rystelser, støv, skadedyr og transport

Belysning

Ansøger har i miljøkonsekvensrapporten redegjort for de udendørs lyskilder, som kan medføre gene for omkringboende (bilag 4). Der er udendørs belysning ved indkørslen til ejendommen, i gårdspladsen og ved udleveringen. Lyset tændes efter behov og udendørsprojektører ved malkestalden vendes nedad. Det er kommunens vurdering, at der på baggrund af afstanden til de omboende ikke vil være væsentlige gener fra belysning.

Støj

Ansøger har redegjort for kilder til støj, som kan medføre gene for omkringboende (bilag 5). De primære kilder til støj fra anlægget vil være transport, kompressor, ind- og udlevering af dyr, malkeanlæg, korntørring, foderblanding samt omrøring og pumpning af gylle i gyllebeholderne. Der forventes ikke øgede støjgener i forhold til nudriften. Kommunen har vurderet, at de omboende kan sikres mod væsentlige støjgener ved at stille vilkår om

¹² Eksisterende eller ifølge kommuneplanens rammedel fremtidigt byzone- eller sommerhusområde.

overholdelse af konkrete støjgrænser samt vilkår om, at der skal foretages målinger, såfremt der skulle opstå begrundet tvivl om, hvorvidt ejendommens drift kan leve op til de fastsatte grænser.

Rystelser

Rystelser kan i visse tilfælde være til gene fra en virksomhed eller landbrug, afhængigt af hvilke aktiviteter der foretages, samt afstanden til de omkringboende naboer. For det konkrete husdyrbrug er der ikke oplyst om aktiviteter, som i særlig grad skulle frembringe vibrationer, rystelser eller lavfrekvent støj. Det er kommunens vurdering, at der ikke er risiko for væsentlige gener i den forbindelse.

Støv

De primære kilder til støv vil være i forbindelse med transport på grusvej i tørt vejr samt håndtering af afgrøder, foder og strøelse. Det er kommunens vurdering, at der på baggrund af de redegjorte støvkilder (bilag 5) og afstanden til de omkringboende ikke vil være risiko for væsentlige støvgener.

Skadedyr

Der er stillet vilkår om effektiv fluebekæmpelse. Det er Vejle Kommunes vurdering, at der med de i ansøgningen angivne forhold og de stillede vilkår ikke er væsentlig risiko for gener fra skadedyr.

Transport

Vejle Kommune har vurderet den trafikale belastning for omgivelserne og de gener, der er forbundet med transport i forbindelse med driften af husdyrbruget.

Antallet af transporter til og fra ejendommen fremgår af miljøkonsekvensrapporten. Der skal søges tilladelse til indkørsel til ny gyllebeholder. Der vil som følge af det ansøgte ske en stigning i antallet af transporter. Her er det hovedsagligt transport af gylle og døde dyr, som øges. Da det er en mindre udvidelse og den nye gyllebeholder placeres i nærhed til den eksisterende, vil transport fortsat foregå af anvendte ruter (bilag 2). Vejle Kommune vurderer

herudfra, at transporten til og fra anlægget ikke vil medføre væsentlige øgede trafikale og miljømæssige gener i nærområdet.

3.7. Affald, olie og kemikalier

Affaldshåndtering er omfattet Vejle Kommunes affaldsregulativer. Som bilag til ansøgningen har ansøger indsendt en miljøkonsekvensrapport, hvori der er redegjort for husdyrbrugets affaldsfraktioner og håndtering af affald. Vejle Kommune vurderer herudfra, at opbevaring og håndtering af affald på husdyrbruget ikke vil være til gene for omkringboende og ikke vil medføre væsentlig forurening.

Husdyrbruget har dieselolietank til tankning af landbrugsmaskinerne. Ansøger har oplyst, at tankning altid foregår under opsyn, så der kan handles ved spild. Kemikalier opbevares i kemirum uden afløb.

Det er kommunens vurdering, at opbevaring og håndtering af olie og kemikalier med de stillede vilkår sker hensigtsmæssigt, så der ikke er væsentlig risiko for påvirkning af jord, grundvand, overfladevand eller natur.

3.8. Landskabelige hensyn

Vejle Kommune har foretaget en vurdering af de nye bygninger og anlægs placering og udformning i forhold til de landskabelige værdier og bevaringsværdige kulturmiljøer.

Ny gyllebeholder placeres ca. 80 meter fra eksisterende staldbygninger, men ca. 17 m fra en eksisterende gyllebeholder. Begge gyllebeholdere vurderes at være placeret uden tilknytning til eksisterende bebyggelse. Vejle Kommune har derfor stillet vilkår til beplantning omkring gyllebeholderne samt fjernelse af beholderne, når de tages ud af drift.

Området, hvor ejendommen ligger, kan karakteriseres som åbent landbrugsland med flere spredte hegn.

Ejendommens bygninger ligger mere end 1,8 km fra nærmeste område med bevaringsværdigt landskab og mere end 1,3 km fra nærmeste område med værdifuldt kulturmiljø.

Ejendommens bygninger ligger i et område, som i Kommuneplanen 2017 er udpeget som "Særlig værdifuldt landbrugsområde".

Ejendommens bygninger ligger inden for potentielle økologiske naturområder, hvor der ligger to økologiske forbindelsesområder henholdsvis ca. 380 m nord for ejendommen og et 320 m

syd for ejendommen (se bilag 3). Ejendommens bygninger ligger ikke inden for særligt værdifulde geologiske beskyttelsesområder, Natura 2000-område, lavbundsområde eller område beskyttet efter Naturbeskyttelseslovens § 3.

Udvidelsen af stalden sker i sammenhæng med eksisterende byggeri, og ny gyllebeholder placeres i umiddelbar nærhed. Kommunen vurderer derudfra, at projektet ikke vil have væsentlig betydning for området som potentiel økologisk forbindelsesområde.

Ejendommens bygninger er ikke omfattet af beskyttelseshensyn i forhold til kirker, søer, åer, fortidsminder eller skove. Ejendommens bygninger ligger ikke i et fredet område.

De ansøgte bygninger og anlæg vurderes at være erhvervsmæssigt nødvendige for ejendommens fortsatte drift som landbrugsejendom med husdyrbrug. Byggeriet er søgt harmoneret med ejendommens resterende bygninger.

Det er Vejle Kommunes vurdering, at der med de stillede vilkår ikke vil ske en væsentlig påvirkning af landskabet eller kulturmiljøer som følge af opførelse af ny staldtilbygning og gyllebeholder.

3.9. Ophør

Ansøger har redegjort for, hvad der foretages ved fremtidigt ophør af produktionen (se bilag 5), og desuden har Vejle Kommune stillet vilkår til handlinger i forbindelse med ophør.

Vejle Kommune vurderer, at disse tiltag er tilstrækkelige til at undgå forureningsfare. Endvidere vurderer kommunen, at der ikke er risiko for, at ejendommen kommer til at fremstå som et uhensigtsmæssigt øde og forladt element i landskabet.

3.10. Alternativer

Ansøger har undersøgt alternative løsninger, og fravalgt dem til fordel for de løsninger, som indgår i miljøgodkendelsen. For den nye gyllebeholders vedkommende, blev en alternativ placering vest for husdyrbrugets staldbygninger, på den anden side af Agerholmvej overvejet. Denne placering blev fravalgt, da anlægget ville påvirke landskabet mod vest. Ved at placere den nye gyllebeholder ved siden af en eksisterende, udgør byggeriet en hensigtsmæssig helhed, og transport til og fra beholderen koncentrerer på et mindre område. På grund af pladmangel omkring staldanlægget, har dette ikke været en mulighed.

Ny stald etableres som en tilbygning til en eksisterende stald og mellem husdyrbrugets bygninger og gyllebeholder. Alternative løsninger er derfor ikke drøftet.

Det såkaldte 0-alternativ består i, at udvidelsen ikke blev gennemført. Det er kommunens vurdering, at ansøger har forholdt sig tilstrækkeligt til 0-alternativet.

3.11. Samlet vurdering

Vejle Kommune har vurderet miljøbelastningen efter udvidelsen af husdyrbruget på Knudevej 17, 7323 Give. Kommunen vurderer, at husdyrbruget har truffet de nødvendige foranstaltninger til at forebygge og begrænse forureningen fra husdyrbruget samt at det ansøgte overholder kravene i husdyrbrugloven og tilhørende bekendtgørelse. Endvidere vurderer kommunen, at husdyrbruget efter udvidelsen med overholdelse af godkendelsens vilkår kan drives uden væsentlig indvirkning på miljøet.

4. Offentlighed og klagevejledning

4.1 Annonceringer og høringer

Da Vejle Kommune modtog ansøgningen, annoncerede kommunen den offentligt på Vejle Kommunes hjemmeside.

Et udkast til afgørelsen har været i høring hos ansøger samt relevante naboer og parter. Høringen gav anledning til indsigelse fra én part. Indsigelsen vedrørte renholdelse af knudevej, hvor der opleves mudder samt rester af gødning og foder på vejen efter transport. Renholdelse af veje hører under Vejloven samt Færdselsloven og der kan derfor ikke stilles vilkår herom i en miljøgodkendelse. Den endelige afgørelse er derfor ikke ændret i forhold til udkastet, som blev sendt i høring.

Vejle Kommunes afgørelse offentliggøres på kommunens hjemmeside den 14. januar 2021.

4.2. Klagevejledning

Denne afgørelse er meddelt efter § 16 a i husdyrbrugloven¹³.

Afgørelsen kan påklages indtil 4 uger efter offentliggørelsen, jf. kapitel 7 i husdyrbrugloven. Det vil sige, at en eventuel klage skal være modtaget senest den 11. februar 2021 kl. 23.59 af Vejle Kommune via Miljø- og Fødevarerklagenævnets klageportal. Enhver, der har væsentlig individuel interesse i sagen, samt en række foreninger og organisationer m.v. vil kunne klage over kommunens afgørelse.

Klagen skal indsendes via klageportalen på www.naevneneshus.dk. Her findes også vejledning om, hvordan klageportalen anvendes. Klagen sendes gennem klageportalen til kommunen. En klage anses for indgivet, når den er tilgængelig for kommunen i klageportalen.

Der er fastsat et klagegebyr på 900 kr. for privatpersoner og 1.800 kr. for virksomheder og organisationer. Gebyret skal betales ved elektronisk overførsel eller ved girobetaling.

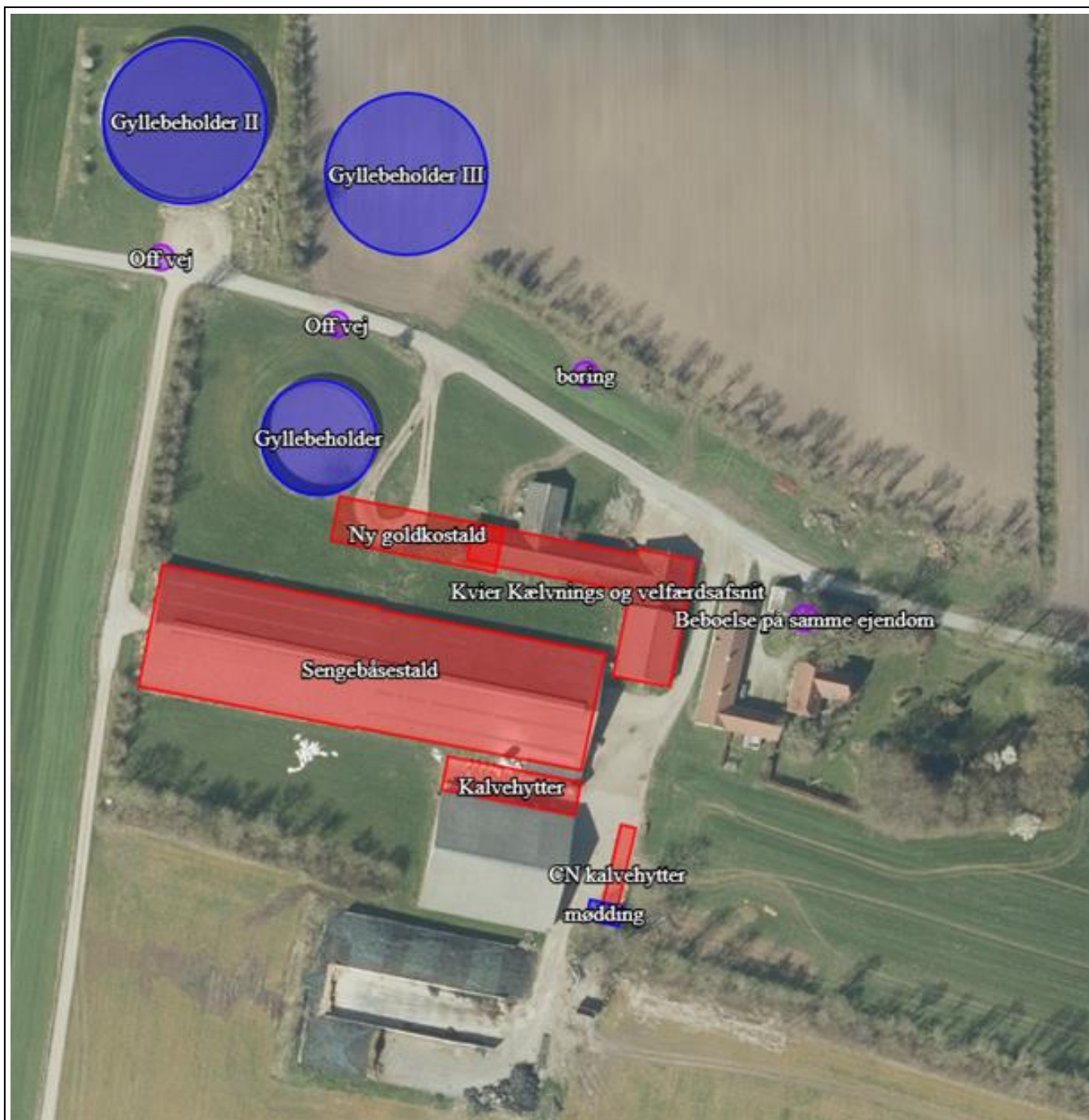
Miljø- og Fødevarerklagenævnet skal som udgangspunkt afvise en klage, der kommer uden om klageportalen. I særlige tilfælde kan du klage uden om klageportalen. Hvis du ønsker at blive fritaget fra at bruge klageportalen, skal du aflevere klagen og en begrundet anmodning om fritagelse til kommunen. Kommunen videresender herefter anmodningen til Miljø- og Fødevarerklagenævnet, som træffer afgørelse om, hvorvidt du kan blive fritaget.

¹³ Lov nr. 1572 af 20. december 2006 om lov om husdyrbrug og anvendelse af gødning m.v. med senere ændringer.

Da godkendelsen indeholder vilkår om placering/afskærmning af gyllebeholdere, har en eventuel klage over miljøgodkendelsen opsættende virkning, medmindre Miljø- og Fødevareklagenævnet bestemmer andet. Godkendelsen må ikke udnyttes, før en eventuel klagesag er afgjort.

Det forudsættes, at andre nødvendige tilladelser som f.eks. byggetilladelse er indhentet, inden miljøgodkendelsen udnyttes.

Kommunens afgørelse kan også indbringes for domstolene. Retssagen skal være anlagt inden 6 måneder fra den dag, afgørelsen har været offentligt bekendtgjort.



Bilag 1
Situationsplan

J. nr.: 09.17.19-P19-8-20

Lottruphøj
Knudevej 17
7323 Give



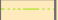
Bilag 2
Transportveje


J. nr.: 09.17.19-P19-8-20

Lottruphøj
Knudevej 17
7323 Give

Signaturforklaring

Økologisk forbindelse (Kp17)

 Potentielle økologiske forbindelser

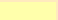
 Økologiske forbindelser (eksisterende natur)

Beskyttet natur - DAI

 Eng

 Hede

 Mose

 Overdrev

 Sø

Kategori 2

Kategori 3

Knudevej 17

Kategori 3

Kategori 3

Grundkort © GST . ©Vejle Kommune
Luftfoto: © COWI
Kortet er vejledende og kan ikke bruges til dokumentation.

Bilag 3 - Natur

TEGNER/INIT: BRDAL

TEGN.NR.:

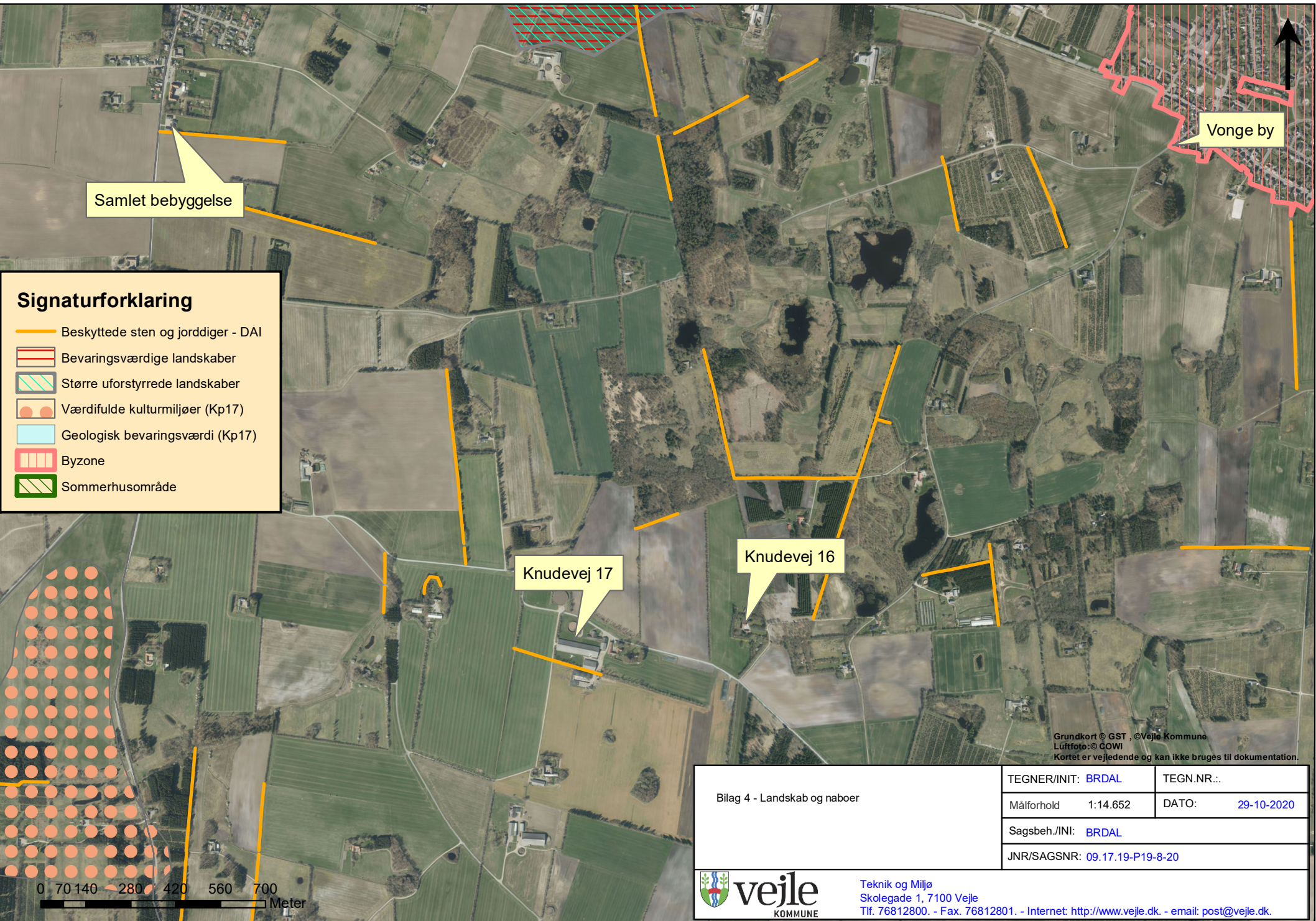
Målforhold 1:11.722

DATO: 29-10-2020

Sagsbeh./INI: BRDAL

JNR/SAGSNR: 09.17.19-P19-8-20

0 55 110 220 330 440 550
Meter



Signaturforklaring

- Beskyttede sten og jorddiger - DAI
- Bevaringsværdige landskaber
- Større uforstyrrede landskaber
- Værdifulde kulturmiljøer (Kp17)
- Geologisk bevaringsværdi (Kp17)
- Byzone
- Sommerhusområde

Samlet bebyggelse

Vonge by

Knudevej 17

Knudevej 16

Grundkort © GST , ©Vejle Kommune
Luftfoto: © COWI
Kortet er vejledende og kan ikke bruges til dokumentation.

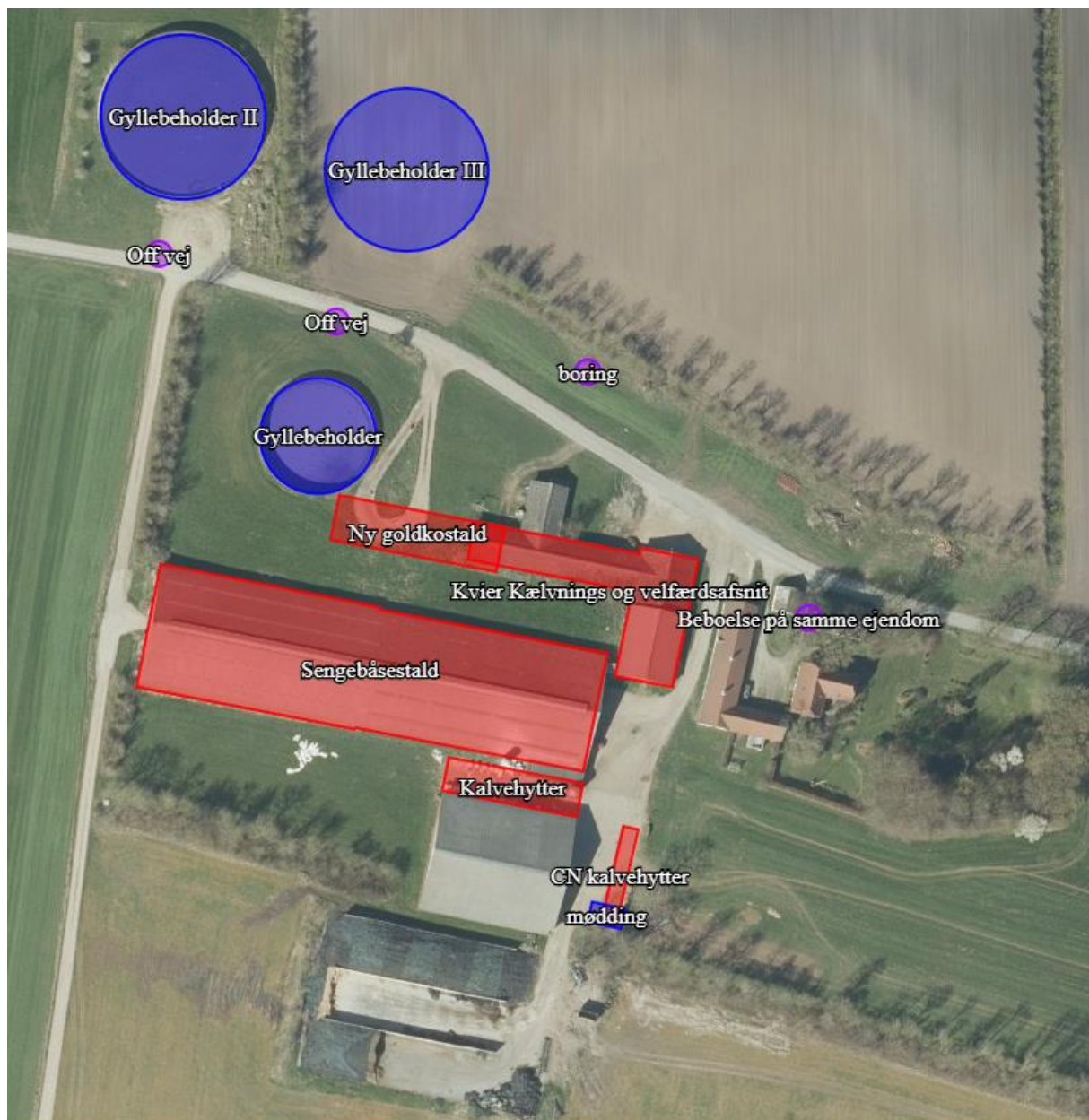
Bilag 4 - Landskab og naboer	TEGNER/INIT: BRDAL	TEGN.NR.: ..
	Målforhold 1:14.652	DATO: 29-10-2020
	Sagsbeh./INI: BRDAL	
	JNR/SAGSNR: 09.17.19-P19-8-20	

0 70 140 280 420 560 700
Meter



Teknik og Miljø
Skolegade 1, 7100 Vejle
Tlf. 76812800. - Fax. 76812801. - Internet: <http://www.vejle.dk> - email: post@vejle.dk.

Miljøkonsekvensrapport "Lottruphøj" Knudevej 17



Datablad

Ansøger	Hedegarden Aps
Ejer	Hedegarden Aps
Husdyrbrugets adresse	Knudevej 17
CVR-nummer	38537725
CHR-nummer	23307
Kommune	Vejle Kommune
Ejendomsnummer	6300036473
Husdyrbrugets matrikel-nr.	7e_ Sdr. Kollemorten BY, Ø. Nykirke
Andre husdyrbrug drevet af ansøger	Vallund Hedevej 1, Ringkøbing Skjern kommune
Ansøgningskema husdyrgodkendelse.dk	Skema nr. 219712
Konsulent	Peter Salling Miljørådgivning
Ansøgning indsendt	xxxxxx

Ammoniakemissionen fra det ansøgte overstiger 3500 kg. Denne ansøgning indeholder en miljøkonsekvensrapport. Rapporten indeholder en beskrivelse og vurdering af den sandsynlige væsentlige indvirkning på miljøet, som det ansøgte vurderes at medføre. Rapporten danner grundlaget for kommunens afgørelse om miljøgodkendelse for ejendommen.

Indholdsfortegnelse

Datablad.....	2
Forord.....	5
1. Ikke teknisk resumé	6
1.1. Biaktiviteter	8
1.2. IE brug	8
2. Indretning og drift af anlæg	9
2.1.1. Produktionsareal, staldsystem, dyretype og miljøteknologi	11
2.1.2. Håndtering og opbevaring af husdyrgødning	13
3. Bygningsmæssige ændringer og anlægsarbejde.....	18
4. Produktionsmæssig sammenhæng med andre husdyrbrug.....	18
5. Husdyrbruget og det ansøgte beliggenhed.....	19
5.1. Landskabs- og planmæssige forhold.....	19
5.2. Generelle afstandskrav (§§ 6 og 8)	22
6. Ammoniakemission.....	22
6.1.1. Ammoniakdeposition til naturområder.....	23
7. Lugtemission	27
8. Øvrige emissioner og genepåvirkninger	28
8.1. Støj.....	31
8.2. Støv	31
8.3. Lys.....	32
8.4. Skadedyr.....	32
8.5. Transporter.....	32
8.6. Rystelser	34
9. Egenkontrol.....	34
10. Reststoffer, affald og naturressourcer	34
10.1. Døde dyr	34
10.2. Affald	35
10.3. Olie- og kemikalieforbrug	35
10.4. Energiforbrug	36
10.5. Vandforbrug og påvirkning af vandressourcen	36
11. Bedst anvendelig teknologi; Ammoniak	38
12. Grænseoverskridende virkninger.....	38
13. Risici for større ulykker eller katastrofer	38
14. Påvirkning af jordarealer og jordbund	39
15. Andet om befolkningen og menneskers sundhed.....	39
16. Alternative løsninger	40
17. BAT: Råvarer, energi, vand og management	40
17.1. BAT-Råvarer.....	40
17.2. BAT-Energi.....	41
17.3. BAT-Vand	41
17.4. Management og forholdet til BAT-konklusionen	41
18. Ophør af IE-husdyrbruget	42

19. Konklusion 42

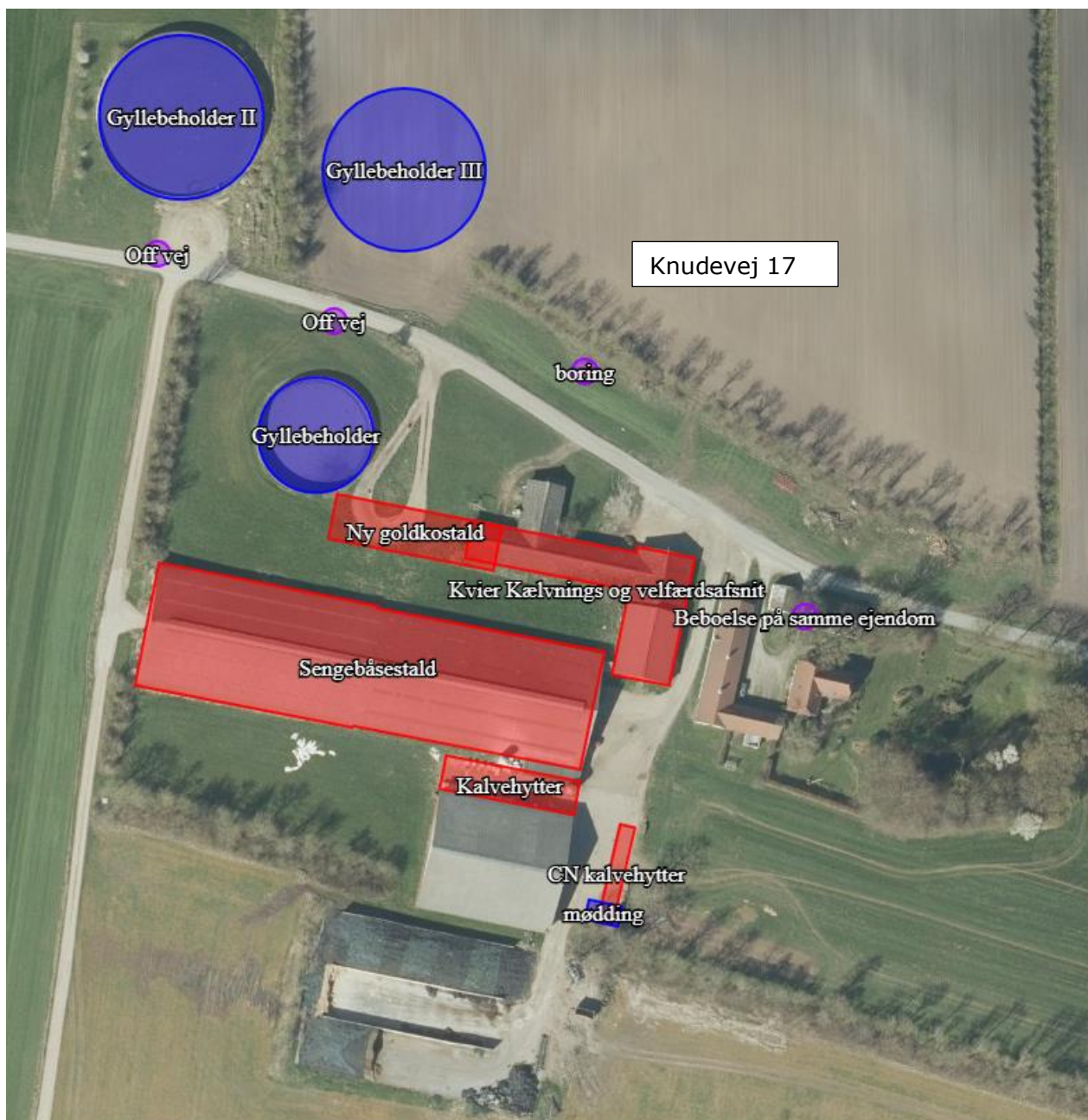
Forord

Husdyrbruget på Knudevej 17 har en ammoniakfordampning der er større end 3500 kg og der ansøges derfor om godkendelse efter lovens § 16a stk. 1.

Ansøgningen omhandler godkendelse af det eksisterende produktionsareal, samt opførelse af en ny gyllebeholder.

Oplysningerne i denne miljøkonsekvensrapport supplerer oplysningerne i det digitale ansøgningssystem husdyrgodkendelse.dk i henhold til oplysningskravet beskrevet i Husdyrgodkendelsesbekendtgørelsens bilag 1.

Beskrivelser og vurderinger i denne rapport danner sammen med beregninger udført i det digitale ansøgningssystem Husdyrgodkendelse.dk grundlag for kommunens afgørelse om miljøgodkendelse til husdyrproduktionen på ejendommen.



Ortofoto 2018

1. Ikke teknisk resumé

Nudrift og det ansøgte projekt

Ansøgningen omhandler godkendelse af det eksisterende produktionsareal, etablering af gyllebeholder, samt mulighed for flexdyrehold i de eksisterende stalde. Den nuværende tilladelse er baseret på en godkendelse fra 22. oktober 2015, hvor der er tilladt en produktion til t dyrehold på 440 køer, mælkeydelse 9.900 kg EKM, 130 småkalve 0-7 mdr., 110 kvier 7-13 mdr., 40 kvier 13-15,2 mdr., 25 kvier 15,2-22 mdr., 35 kvier 22-24 mdr. og 220 tyrekalve 40-65 kg svarende til 731,64 DE årligt.

Ved godkendelse ønskes bygget en gyllebeholder på 5.000 m³, samt en ny goldkostald på 617 m².

Der sker ingen ændring af staldsystemet i de eksisterende stalde.

Der søges desuden om flex-produktion betyder, at der kan produceres 100 % af en dyretype eller en kombination af flere dyretyper. Formålet med flex-produktionen er at optimere produktionen ved at øge fleksibiliteten i dyreholdets sammensætning

Ejendommen drives som en selvstændig ejendom.

I forbindelse med ændringen af Husdyrbrugsloven er det ikke længere antallet af dyr der godkendes, men derimod det areal dyrene står opstaldet på.

Med godkendelsen opnår ansøger automatisk en frist på 6 år for gennemførelse af det totale projekt og alle vilkår i den eksisterende godkendelse/tilladelse bliver annulleret.

Potentielle gener

Pga. afstanden til nærmeste naboer, samlet bebyggelse og byzone vurderes det, at der ikke vil være væsentlige gener i form af lugt, støj, støv, vibrationer, lysgener, fluer, skadedyr, opbevaring af døde dyr eller transport.

Støj og vibrationer fra selve husdyrbrugets faste bygninger og installationer vurderes ikke at kunne genere naboer, idet de fleste støjende aktiviteter foregår indendørs og der er minimum 350 m fra støjende anlæg til nærmeste nabo.

Støv vil primært kunne opstå ved færdsel på indkørslen. Dette vurderes dog ikke at give anledning til væsentlige gener ved nabobeboelser.

Lugt

Beregninger viser, at kravene i lovgivningen om lugtpåvirkning af naboer, samlet bebyggelse og byer er overholdt.

Trafik og støj og støv

Antallet af transportere til og fra ejendommen er uændret, idet der ikke sker udvidelse på ejendommen. Støjniveauet i forbindelse med det ansøgte knytter sig primært til transportere.

Der forventes ingen væsentlige støvgener i forbindelse med det ansøgte. Antallet af transportere vil kunne give anledning til mere støv fra grusveje i tørre perioder.

Landskab

Udvidelsen af bygningsmassen vil ske i forbindelse med eksisterende byggeri. Det vurderes, at placeringen af gyllebeholderen i tilknytning til den eksisterende beholder er at foretrække, ud fra praktiske og landskabsmæssige hensyn. Gyllebeholderen er sløret af eksisterende beplantningsbælter. Gyllebeholderen er placeret i en afstand af 20 meter til den eksisterende gyllebeholder og er derfor umiddelbart sammenhængende med den eksisterende bygningsmasse. Ansøger er indstillet på at etablere slørende beplantning omkring beholderen såfremt dette er relevant.

Det vurderes, at de bygningsmæssige udvidelser ikke vil påvirke landskabet væsentligt.

Påvirkning af natur og Bilag IV-arter

Beregninger viser, at hverken natur beskyttet efter danske nationale regler eller efter EU-regler, vil modtage mere ammoniak end de grænser, der er sat herfor i lovgivningen. Der er ikke foretaget projektilpasninger i anlægget i forhold til ammoniakbidrag på beskyttet natur.

Bedste tilgængelige teknik (BAT)

For husdyrbruget er der krav til den mængde af ammoniak der årligt må udledes. Dette krav til emissionen er i lovgivningen sat ud fra viden om, hvad der kan lade sig gøre, ved at anvende de bedste "teknikker" på markedet, der er tilgængelige i til en pris, der er realistisk i forhold til produktionens størrelse. Det kan være et staldsystem med lav ammoniakfordampning eller en teknik i form af forsuring e.l.

Det er beregnet at husdyrbruget overholder lovgivningens krav til ammoniakudledningen. BAT i forhold til ammoniak overholdes vha. valgte staldsystem.

Det ansøgte overholder krav til BAT i forhold til råvarer, energi, vand, management, m.v.

Tiltag til at begrænse miljøpåvirkninger

Der er i materialet redegjort for hvilke teknikker og metoder, der er taget i anvendelse for at begrænse miljøpåvirkningen mest muligt.

Samlet vurderes det, at det ansøgte projekt har truffet de nødvendige foranstaltninger til at forebygge og begrænse forureningen ved anvendelse af den bedste tilgængelige teknologi, samt at husdyrbruget ikke medfører væsentlige miljømæssige påvirkninger, og at husdyrbruget i øvrigt kan drives på stedet på en måde, som er forenelig med hensynet til omgivelserne.

Det vurderes endvidere, at projektet ikke væsentligt vil forringe tilstanden af beskyttede naturtyper og arter, herunder habitatdirektivets bilag IV-arter såvel i som uden for Natura 2000 områder.

De forventede virkninger som følge af reststoffer, affaldsproduktion og påvirkning af naturressourcer (vand, jordarealer, jordbund, biodiversitet) er vurdereret ikke at have væsentlige miljømæssige konsekvenser.

Alternative løsninger og 0-alternativ samt ophør.

0-alternativet er at ejendommen drives videre efter vilkårene fastsat i den eksisterende miljøgodkendelse.

Der er ikke alternativer til etablering af en ny gyllebeholder, da denne skal sikre egen og tilstrækkelig opbevaringskapacitet.

Af alternativer til overholdelse af BAT-krav i eksisterende stald er drøftet muligheden for at lave gylleforsuring. Af effektmæssige og økonomiske hensyn er dette fravalgt, da denne løsning ikke er proportionel mellem investering og samfundsøkonomisk afkast. Der er ikke vurderet yderligere på alternativer til valg af teknologi, idet BAT allerede er overholdt.

Hvis husdyrproduktionen på ejendommen ophører, vil anlægget blive tømt og rengjort herunder, stalde, gyllekanaler, udleveringsrum mv. Eventuelt oplag af foder, hjælpestoffer, affald mv. vil blive bortskaffet.

Gylletankene tages ikke nødvendigvis ud af drift med ophør af husdyrproduktionen, da der fortsat kan være markbrug under bedriften. Hvis gyllebeholderne tages ud af drift, vil de blive tømt og husdyrgødningen udbragt efter gældende lovgivning.

1.1. Biaktiviteter

Der er ingen biaktiviteter på ejendommen.

1.2. IE brug

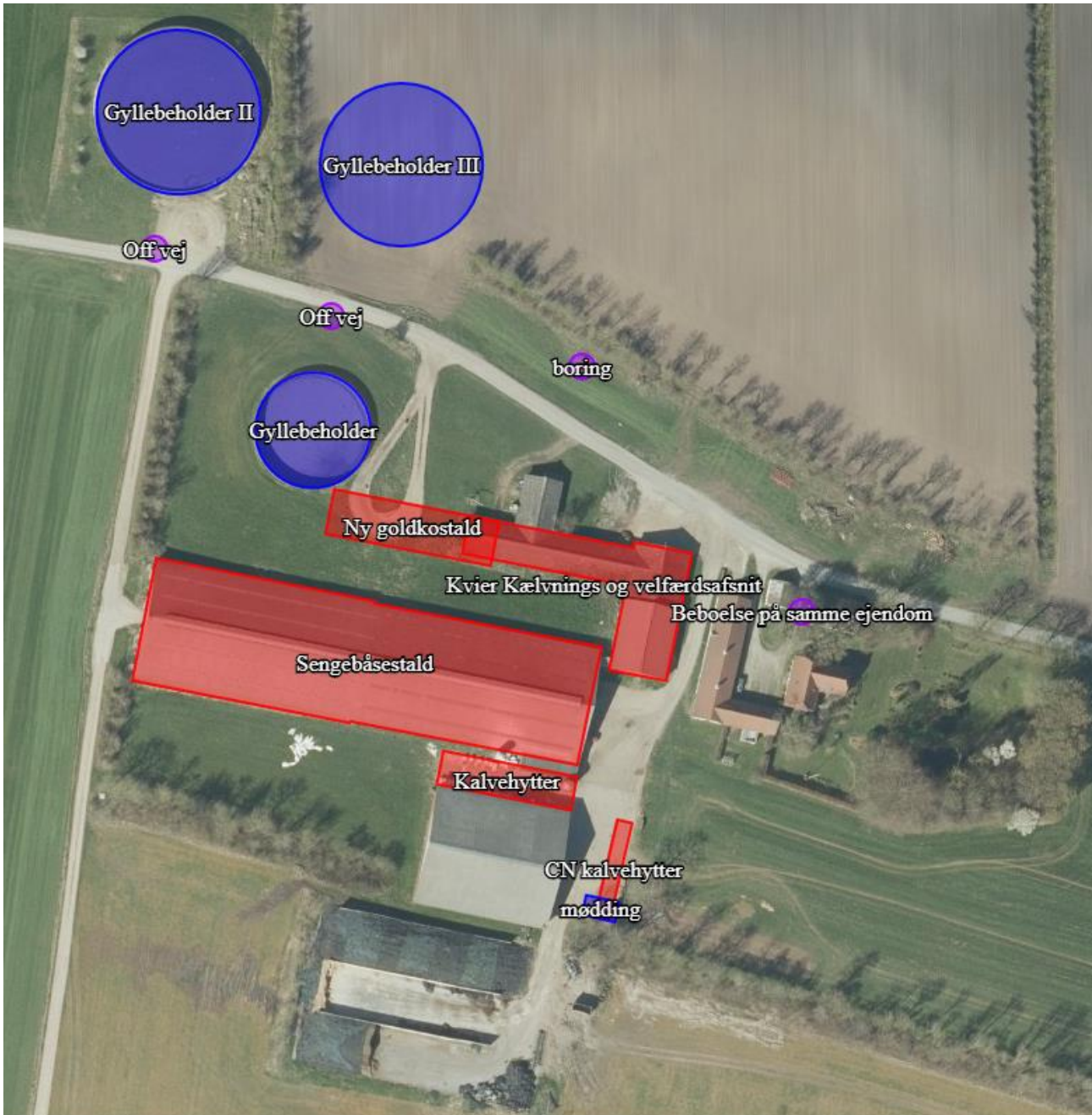
Dette er ikke et IE-husdyrbrug.

2. Indretning og drift af anlæg

I dette kapitel redegøres der for det ansøgte, husdyrbrugets indretning og drift samt beliggenhed i forhold til omgivelserne.

Situationsplanerne over staldanlæg m.v. fremgår af nedenstående figurer. Oplysningerne om produktionsarealet fremgår af husdyrgodkendelse.dk og navngivningen af stalde m.v. referer til nedenstående situationsplaner.

Kort 1 , som indtegnet i husdyrgodkendelse.dk



Ansøgt drift

Ansøgningen omhandler godkendelse af eksisterende produktionsarealer, opførelse af en gyllebeholder, og mulighed for fleksibilitet i dyreholdets sammensætning.

Anlægget drives som en samlet enhed.

Ansøgte ændringer:

- Der søges om fortsat produktion af malkekøer (tung race), kvier og småkalve. Produktionen skal ske i eksisterende bygninger.
-
- Der søges om opførsel af en gyllebeholder på 5000 m³. Gyllebeholderen placeres som angivet på situationsplanen.
- Der ansøges om etablering af en goldkostald på 617 m²
- Der søges desuden om flex-produktion med "alle kvæg" i stald Kvier, kælvnings og velfærdsafsnit, at der kan produceres 100 % af en dyretype eller en kombination af flere dyretyper. Formålet med flex-produktionen er at optimere produktionen ved at øge fleksibiliteten i forhold til dyreholdets sammensætning.

Ejendommens eksisterende produktionsareal er 4353 m². Dette udvides til 4970 i ansøgt drift.

De ansøgte ændringer har til formål at optimere driftsforholdene på ejendommen.

Nuværende drift

Den nuværende godkendelse er baseret på en godkendelse fra 2015 hvor den nuværende produktion er fastlagt til 440 køer, mælkeydelse 9.900 kg EKM, 130 småkalve 0-7 mdr., 110 kvier 7-13 mdr., 40 kvier 13-15,2 mdr., 25 kvier 15,2-22 mdr., 35 kvier 22-24 mdr. og 220 tyrekalve 40-65 kg svarende til 731,64 DE årligt.

Der er 2 gyllebeholdere ved ejendommen til opbevaring af husdyrgødning.

Det lovlige produktionsareal i den nuværende drift udgøres af arealet i de eksisterende stalde, der tilsammen udgør 4353 m².

Der er ikke foretaget projektilpasninger i den ansøgte drift.

8-års drift

Det er et krav i lovgivningen at merdepositionen af ammoniak til kategori III natur beregnes som forskellen mellem depositionen fra husdyrbruget i ansøgt drift og depositionen fra husdyrbruget i såvel den nuværende drift som 8-års driften. Derfor skal driften for 8 år siden oplyses i ansøgningen.

Produktionsarealerne i 8-års driften svarer til produktionsarealerne i husdyrbrugets nudrift. Den nuværende tilladte produktion er således identisk med driften for 8 år siden.

Historik

- 22. oktober 2015: blev miljøgodkendt efter husdyrloven til 440 køer, mælkeydelse 9.900 kg EKM, 130 småkalve 0-7 mdr., 110 kvier 7-13 mdr., 40 kvier 13-15,2 mdr., 25 kvier 15,2-22 mdr., 35 kvier 22-24 mdr. og 220 tyrekalve 40-65 kg svarende til 731,64 DE årligt. Samt godkendelse af arealdriften.

Ibrugtagning:

Det ansøgte, for så vidt angår eksisterende stalde fortsætter den nuværende drift ved meddelelse af miljøgodkendelsen.

Gyllebeholderen samt goldkostalden ønskes etableret umiddelbart efter meddelelse af miljøgodkendelsen.

2.1.1. Produktionsareal, staldsystem, dyretype og miljøteknologi


Ejendommens produktionsareal er 4353 m². Efter den ansøgte udvidelse og ændring af dyrehold bliver det samlede produktionsareal på fortsat på 4970 m².


Produktionsarealerne er beregnet ud fra staldtegninger, fysisk opmåling samt oplysninger fra ansøger. Se vedlagte notat over produktionsarealer.

Ved opgørelse af kvadratmeter produktionsareal, som danner grundlag for resultaterne af beregningerne, skal kun medtages de kvadratmeter som tæller til opfyldelse af velfærdsarealet i stalden. Opsamlingspladsen, hvor der maksimalt er dyr i op til 4 timer, samt fodergang indgår ikke i produktionsarealet.

På næste side fremgår opgørelse over produktionsareal.

Der er i beregningerne valgt at søge som en FLEX-model i 522 kvm i stald "Kvier, kælvnings og velfærdsafsnit "alle kvæg". Det betyder, at der kan produceres 100 % af en dyretype eller en kombination af flere dyretyper. Resultaterne af lugt- og ammoniak bidrag samt krav til reduktion af ammoniak (BAT) er baseret på den dyretype som giver højeste belastning/krav. Dvs. det er ikke nødvendigvis samme dyretype som definerer bidrag til lugt og ammoniak samt krav til BAT.

Flexgruppe, kombinationer af dyretype og staldsystemer: 

Alle kvæg; Dybstrøelse 

Dyretype og staldsystemer som indgår i flexgruppen:

- Malkekøer, kvier og stude. Dybstrøelse
- Ammekøer, slagtekalve (over 6 mdr.). Dybstrøelse
- Kalve, (under 6 mdr.). Dybstrøelse

Oversigt over flexgrupper (fra husdyrgodkendelse.dk)

I forhold til beregning af krav om BAT samt lugt og ammoniak fra anlægget indgår den dyretype som medfører den højeste belastning. Det betyder at beregninger i forhold til krav om BAT, lugt og ammoniak for ansøgninger hvori der indgår flex altid vil være en worst case beregning.

Det er ikke nødvendigvis den samme dyretype som indgår i beregning af hhv. lugt, ammoniak samt krav til BAT.

Ressourceforbruget og produktion af husdyrgødning er forskelligt for malkekøer og kvier, og ressourceforbruget er beregnet for worst case scenariet.

Tabel over produktionsareal fordelt på staldafsnit

Stald	Dyretype	Produktionsareal	Fradragsareal	Areal	Kommentar	Ansøgt	Nudrift	8-års
Sengebåsestald	Malkekøer og kvier dybstrøelse	3633	malkestald fodergang og opsamlingsplads	Nordlig side 63,2m*14,05 m+67,2m*14,05m- Dybstrøelse 8,35m *7,5m Sydlig side 15.09m*63,2m +43,0m*15,09m+24,2m*8,2m		X	X	X
Kalvehytter	Småkalve dybstrøelse	90		30 a 3,0 m2		X	X	X
CN Kalvehytter	Småkalve dybstrøelse	108		8 hytter a 13,5		X	X	X
Kvier, kælvnings og velfærdsstald	Dybstrøelse	522	Fodergange og opb	6,18m*38,07 m +3,8*20 m + 8,1m*25,95 m + 8,0 m *3,0		X	X	X

Som det ses af ovenstående tabel er produktionsarealet uændret.

Der sker ingen ændring i gulvtypen.

Størrelsen af hhv. produktionsareal og overfladeareal af gødningsopbevaringsanlæg samt det aktuelle staldsystem og evt. anvendte teknologier danner grundlag for resultaterne af lugt og ammoniakberegningerne i Husdyrgodkendelse.dk.

Produktionsareal, staldsystem, dyretype samt evt. anvendt miljøteknologi til reduktion af ammoniakemission er sammenstillet i nedenstående oversigt for hver af de 3 drifter; 8-årsdriften, den nuværende drift og ansøgt drift fremgår af nedenstående skema.

Overfladeareal af gødningsopbevaringsanlæg og anvendt teknologi fremgår af afsnit "2.1.2. Håndtering og opbevaring af husdyrgødning".

Miljøteknologi

Udvidelse af ejendommens anlæg med "ny goldkostald" medfører at der er krav til yderligere implementering af miljøteknologi. I nedenstående tabel er vist hvilke teknologier som anvendes i staldanlægget. De anvendte miljøteknologier er valgte staldsystemer.

Tabel over anvendt miljøteknologi fordelt på staldafsnit

2. Overblik over stalde og produktioner

Stalde og produktioner						
Staldnavn	Staldstørrelse (m ²)	Ventilation	Kildehøjde	Produktion	Antal måneder udegående	Produktionsareal (m ²)
Ansøgt drift						
Sengebåsestald	4522	Blandet ventilation	3 m	(#304222) Malkekøer, kvier og stude. Fast drænet gulv med skraber og ajleafløb	0	1842
				(#303295) Flexgruppe: Alle kvæg; Dybstrøelse	0	62
				(#303294) Malkekøer, kvier og stude. Sengestald med spalter (kanal, bagskyl eller ringkanal)	0	1729
Kalvehytter	377	Naturlig ventilation	3 m	(#303276) Kalve, (under 6 mdr.). Dybstrøelse	0	90
CN kalvehytter	124	Naturlig ventilation	3 m	(#303273) Kalve, (under 6 mdr.). Dybstrøelse	0	108
Kvier Kælvnings og velfærdsafsnit	1138	Blandet ventilation	3 m	(#303196) Flexgruppe: Alle kvæg; Dybstrøelse	0	522
Ny goldkostald	619	Naturlig ventilation	3 m	(#343358) Flexgruppe: Alle kvæg; Fast drænet gulv med skraber og ajleafløb	0	617
Sum						4970
Nudrift						
Sengebåsestald	4522	Blandet ventilation	3 m	(#304319) Malkekøer, kvier og stude. Fast drænet gulv med skraber og ajleafløb	0	1842
				(#304317) Malkekøer, kvier og stude. Sengestald med spalter (kanal, bagskyl eller ringkanal)	0	1729
				(#303296) Malkekøer, kvier og stude. Dybstrøelse	0	62
Kalvehytter	377	Naturlig ventilation	3 m	(#303275) Kalve, (under 6 mdr.). Dybstrøelse	0	90
CN kalvehytter	124	Naturlig ventilation	3 m	(#303272) Kalve, (under 6 mdr.). Dybstrøelse	0	108
Kvier Kælvnings og velfærdsafsnit	1138	Blandet ventilation	3 m	(#303197) Malkekøer, kvier og stude. Dybstrøelse	0	522
Ny goldkostald	619	Naturlig ventilation	3 m			
Sum						4353
8 års drift						
Sengebåsestald	4522	Blandet ventilation	3 m	(#304320) Malkekøer, kvier og stude. Fast drænet gulv med skraber og ajleafløb	0	1842
				(#304318) Malkekøer, kvier og stude. Sengestald med spalter (kanal, bagskyl eller ringkanal)	0	1729
				(#303298) Malkekøer, kvier og stude. Dybstrøelse	0	62
Kalvehytter	377	Naturlig ventilation	3 m	(#303277) Kalve, (under 6 mdr.). Dybstrøelse	0	90
CN kalvehytter	124	Naturlig ventilation	3 m	(#303274) Kalve, (under 6 mdr.). Dybstrøelse	0	108
Kvier Kælvnings og velfærdsafsnit	1138	Blandet ventilation	3 m	(#303271) Malkekøer, kvier og stude. Dybstrøelse	0	522
Ny goldkostald	619	Naturlig ventilation	3 m			
Sum						4353

Der er ikke anvendt miljøteknologi udover det valgte staldsystem.

2.1.2. Håndtering og opbevaring af husdyrgødning

På ejendommen er der to eksisterende gyllebeholder og der ansøges om en ny. Gylle fra Staldene pumpes til gyllebeholderne via fortank. Den ansøgte gyllebeholder er dog placeret lavere i landskabet end sengebåsestalden og det er derfor muligt at tømme stalden ved tyngdekraften alene. Dette sparer væsentlige energiresourcer.

Overfladearealet på lagertankene er opgjort efter indtegning i husdyrgodkendelse.dk. Mindre afvigelser i overfladearealet vil ikke have betydning.

Gyllebeholderene er ikke beliggende indenfor 100 meter af en grøft/sø eller i risikoområde. Der er således ikke krav til gyllealarm; beholderbarriere eller terrænændring.

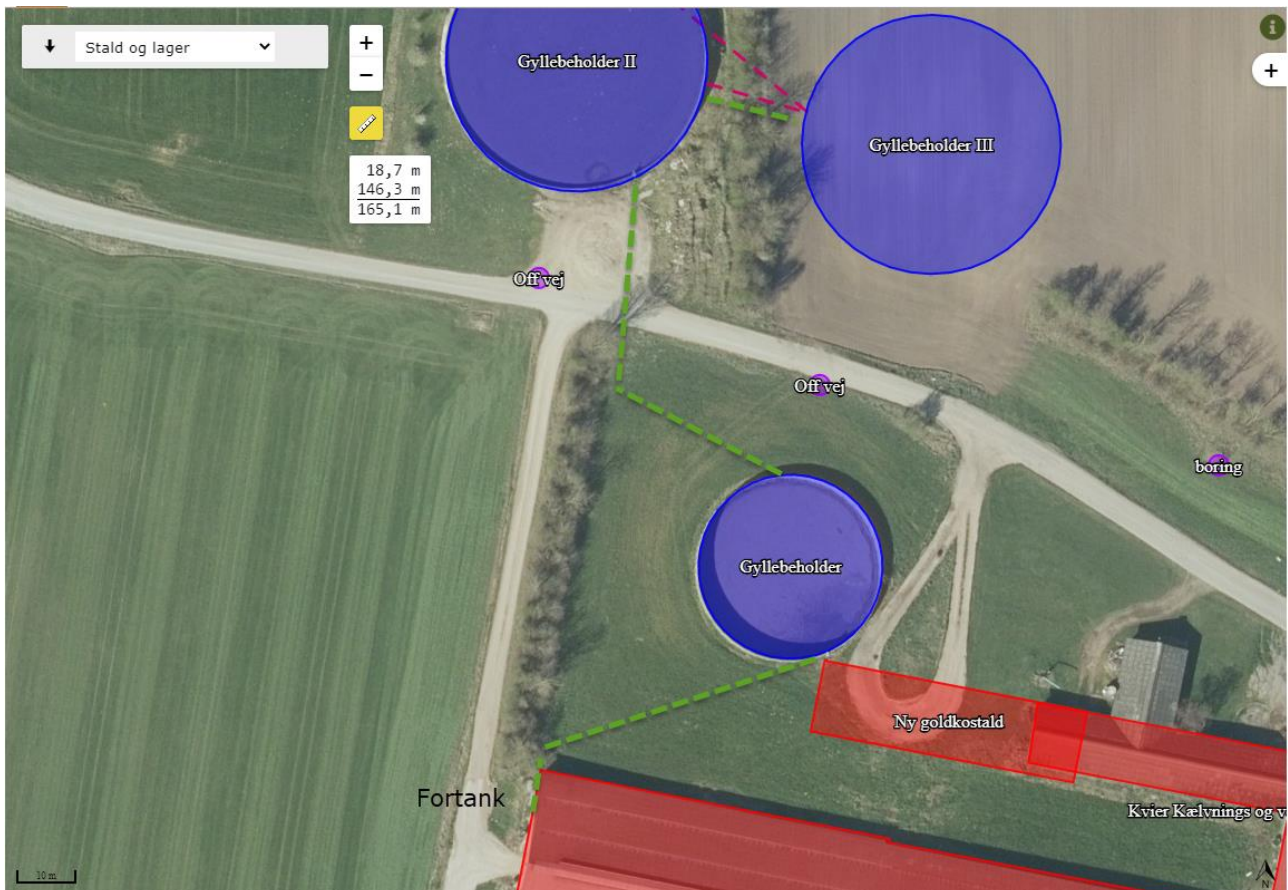
Dybstrøelse opbevares på møddingsplads.

3. Overblik over husdyrgødning

Opbevaringslagre					
Navn	Lagertype	Yderligere oplysninger	Bedste tilgængelige opbevaringsteknik	Dimension	Areal (m ²)
Ansøgt drift					
Gyllebeholder	Flydende				852
Gyllebeholder II	Flydende				1721
Gyllebeholder III	Flydende				1689
mødding	Fast				56
Nudrift					
Gyllebeholder	Flydende				852
Gyllebeholder II	Flydende				1721
mødding	Fast				56
8 års drift					
Gyllebeholder	Flydende				852
Gyllebeholder II	Flydende				1721
mødding	Fast				56

Gødningsandele			
Lagernavn	Gødningstype	Øvrige oplysninger	Areal (m ²)
Ansøgt drift			
mødding	Kvæg, heste, får og geder		56
Nudrift - Ingen data			
8 års drift - Ingen data			

Oversigtsfoto, Rørføring til husdyrgødning



Oversigtsfoto, rørføring til husdyrgødning og gyllebeholdere

Der er en fysisk lagerkapacitet på 3.500 m³ 7.000 m³ og 5.000 m³ svarende til 15.500 m³ i lagertanke samt fortank og gyllekanaler.

Forventet gødningsproduktion

Årsgødningsproduktionen er opgjort for det eksisterende tilladte dyrehold pr. ko og kvie.

Normproduktionen er derfor svarende til: 488 køer a 30,5 m³ og 210 kvier a 6,44 m³ svarende til i alt 16.236 m³.

Der er 3.150 m² ensilageplads, hvilket betyder at der skal være plads i ejendommens beholdere til 2.205 m³ overfladevand.

Ved 9. mdr. lagerkapacitet kræves 13.830 m³ lagerkapacitet. Bedriften råder i ansøgt drift over et opbevaringslager på 15.500 m³. Kravet om 9 mdr. lagerkapacitet er derved overholdt. Det vurderes at ejendommens nuværende og ansøgte kapacitet sikrer at husdyrgødning kan udbringes på et for afgrøderne optimalt udbringningstidspunkt og derved sikrer optimering af næringsstofferne anvendelse og undgå unødige udvaskning eller forringet udnyttelse.

Håndtering

Husdyrgødningen bliver opbevaret og håndteret efter bestemmelserne i husdyrgødningsbekendtgørelsen.

Gylle ledes i lukkede rørføringer til fortank og pumpes til gyllebeholder.

Omrøring af gyllebeholderne sker kun i forbindelse med at disse tømmes forud for udspreddning. Dette er med til at mindske lugtgener fra oplagring af gyllen. Husdyrgødningen bliver opbevaret og håndteret efter bestemmelserne i husdyrgødningsbekendtgørelsen, hvilket anses for BAT.

Der drives markdrift fra ejendommen.

Husdyrgødning fra produktionen anvendes på egne marker under bedriften. Herudover afsættes der husdyrgødninger til andre markbrug.

3. Bygningsmæssige ændringer og anlægsarbejde

Der sker ikke bygningsmæssige ændringer af ejendommens stalde. Der ansøges om byggeri af en ny gyllebeholder på 5.000 m³.

Gyllebeholderen opføres i lysegrå elementer, og uden overdækning.

Der bygges en goldkostald på 617 m² som en forlængelse af en eksisterende bygning, Bygningen udføres med stålspær, eternittag og element eller metalplader i samme farver som det eksisterende byggeri.

Der sker ingen godkendelsespligtige ændringer i eksisterende anlæg. Gulvtyperne og kanaludformningen er uændret med denne ansøgning.

Erhvervsmæssig nødvendighed

Strukturudviklingen i Danmark går mod større og færre landbrug. I tråd med dette ønskes produktionen på det ansøgte husdyrbrug effektiviseret.

Efter nævnets praksis kan opførelse af en gyllebeholder og på et husdyrbrug være erhvervsmæssigt nødvendigt for ejendommens drift, hvis byggeriet knytter sig til bedriftens husdyrproduktion, og ikke ligger udover sædvanlig størrelse og kapacitet i forhold til ejendommens ansøgte dyrehold og landbrugsareal.

Den nye gyllebeholder er erhvervsmæssigt nødvendigt, da kapaciteten i de eksisterende beholdere er fuldt udnyttet. Gyllebeholderen er således dimensioneret til ejendommens behov, og opføres i tilknytning til eksisterende byggeri. Det vurderes at hverken ejendommen eller den nye gyllebeholder kan defineres som en "meget stor landbrugsbygning med industriel karakter".

Goldkostald er i sig selv erhvervsmæssigt nødvendigt idet denne indeholder opstaldede dyr og lovmæssige velfærdspladser.

4. Produktionsmæssig sammenhæng med andre husdyrbrug

Ansøger driver anden ejendom med dyrehold, denne er beliggende i Ringkøbing Skjern kommune, og der er pga. afstanden ikke driftsmæssig sammenhæng.

5. Husdyrbruget og det ansøgte beliggenhed

5.1. Landskabs- og planmæssige forhold

Landskab

Knudevej 17 ligger sydvest for Vonge i et område, som er bestående af de åbne vidder, industrilandbrugenes og tekniske installationers land. Jorden er frugtbar, terrænet er jævne plateauer og der er derfor høj opdykningsprocent. Kun få landskabstræk adskiller det ene sted fra det andet oplevelsesmæssigt.

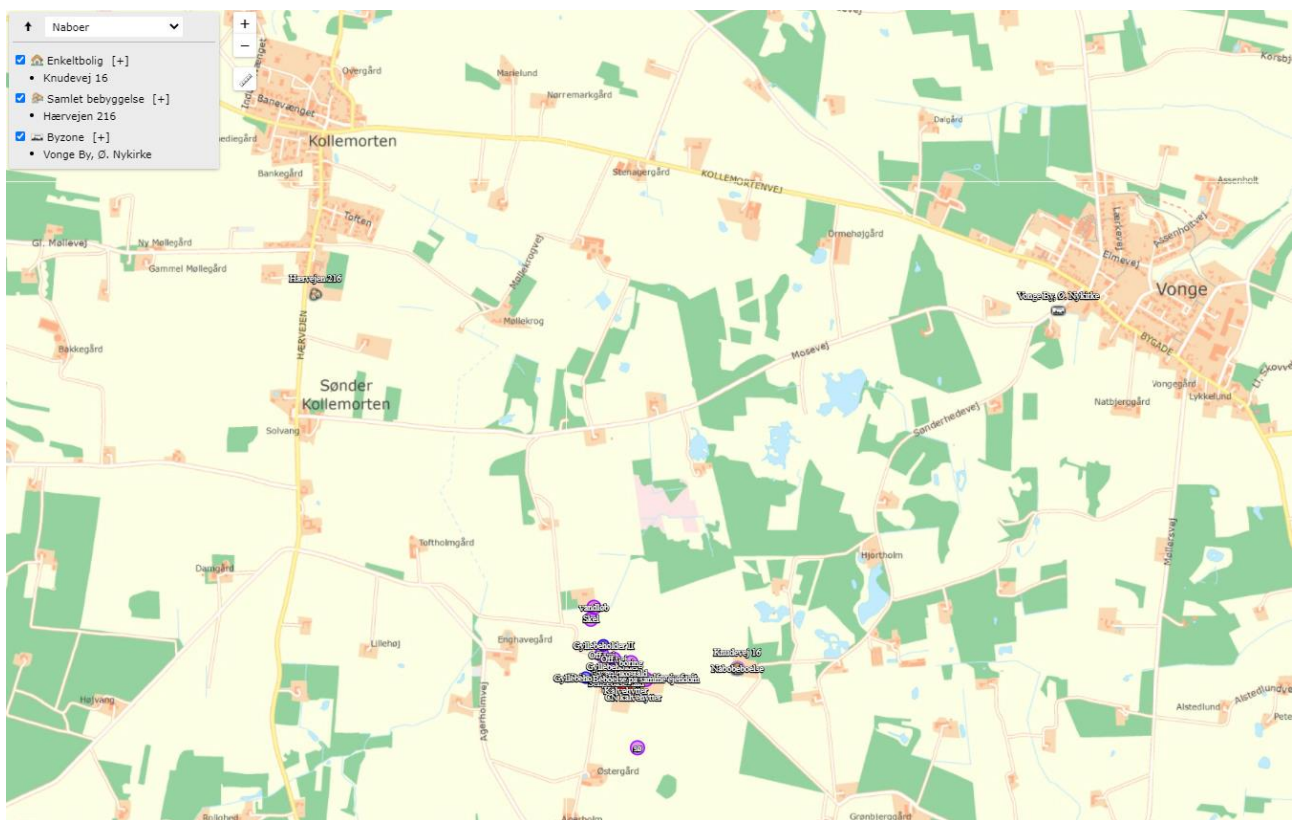
Det er et åbent område med få hegn og høj opdykningsprocent.

Ejendommen er beliggende i det åbne land, ca. 2,4 km sydvest Vonge (byzone). Kollemorten er nærmeste samlede bebyggelse placeret ca. 2,0 km mod nordvest. Nærmeste beboelse uden landbrugspligt (Knudevej 16) placeret ca. 450 meter øst for bruget.

Skærmende beplantning omkring bygningen er etableret.

Den ansøgte gyllebeholder placeres i umiddelbar tilknytning med den eksisterende bygningsmasse/gyllebeholder. Beholderen vil være skjult fra øst og vest, og ligger i niveau med den eksisterende beholder. Dette vil være medvirkende til at gyllebeholderen vil fremstå som en del af den samlede bygningsmasse.

Den valgte placering af den nye gyllebeholder vil ligeledes ikke ændre væsentligt på ejendommen udtryk i landskabet.



Oversigtsfoto – Nærmeste byzone, samlet bebyggelse og nabobeboelser.

Forhold til Kommuneplan

Ejendommen ligger i et område, der ifølge kommuneplanen har følgende udpegninger:

Udpegning	Bemærkning
Særlig værdifuldt landbrugsområde	Udpegningen har til formål at forhindre byggeri eller anlæg, som forhindrer eller vanskeliggør den jordbrugsmæssige udnyttelse, medmindre en samlet samfundsmæssig afvejning tilsiger dette. Det ansøgte hindrer ikke, at der sker en fremtidig udnyttelse af den omkringliggende landbrugsjord. Det ansøgte kan tillades i overensstemmelse med retningslinjerne for særlig værdifulde landbrugsområder.
Skovrejsning ønsket	Udpegningen har til formål at skabe mulighed for øget skovområde. Det ansøgte hindrer ikke denne mulighed.
Økologiske forbindelser	Udpegningen har til formål at skabe mulighed for udbredelse af de eksisterende arter imellem naturområder. Det ansøgte vurderes ikke at hindrer denne mulighed.

Bygge- og beskyttelseslinjer

Bedriftens anlægsdeles placering i forhold til beskyttelseslinjer er opsummeret i nedenstående tabel.

Beskyttelseslinje	Ligger det ansøgte inden for beskyttelsen?		
	Nej	Ja	Delvis
Søbeskyttelseslinje	<input checked="" type="checkbox"/>	<input type="checkbox"/>	<input type="checkbox"/>
Åbeskyttelseslinje	<input checked="" type="checkbox"/>	<input type="checkbox"/>	<input type="checkbox"/>
Skovbyggelinje	<input checked="" type="checkbox"/>	<input type="checkbox"/>	<input type="checkbox"/>
Kirkebyggelinje	<input checked="" type="checkbox"/>	<input type="checkbox"/>	<input type="checkbox"/>
Klitfredning	<input checked="" type="checkbox"/>	<input type="checkbox"/>	<input type="checkbox"/>
Strandbeskyttelseslinje	<input checked="" type="checkbox"/>	<input type="checkbox"/>	<input type="checkbox"/>
Kystnærhedszone	<input checked="" type="checkbox"/>	<input type="checkbox"/>	<input type="checkbox"/>
Fortidsmindebeskyttelseslinje	<input checked="" type="checkbox"/>	<input type="checkbox"/>	<input type="checkbox"/>
Beskyttelse sten- og jorddiger	<input checked="" type="checkbox"/>	<input type="checkbox"/>	<input type="checkbox"/>

Byggeløserne for det ansøgte byggeri ligger ikke indenfor bygge- og beskyttelseslinjer.

Fredede områder, Natura 2000	Sammenfald med byggefelt ja/nej
Natura 2000 områder	Nej. Nærmeste Natura 2000 område findes 3,5 km mod nordøst
Fredede områder	Nej
Kulturarvsarealer	Nej

Vurdering af landskabs- og planmæssige forhold

Det vurderes, at den nye gyllebeholder visuelt vil blive opfattet som en samlet enhed med det eksisterende anlæg. Den planlagte gyllebeholder placeres i tilknytning til det eksisterende byggeri og er delvist skjult af eksisterende byggeri og eksisterende læbælter, og vil ikke medføre en væsentlig ændring ift. den landskabsmæssige oplevelse af området. Da den ansøgte gyllebeholder placeres i tilknytning til det eksisterende byggeri og nuværende terræn vurderes det, at det ansøgte samlet set ikke medfører væsentlige ændringer på det omkringliggende landskab.

Det vurderes, at det ansøgte, kan tillades i overensstemmelse med kommuneplanens udpegninger og retningslinjer.

Det ansøgte vurderes ikke at være i strid med Natura 2000 områder, fredede områder, eller kulturarvsarealer.

Der er udpeget et beskyttet dige der ligger imellem den eksisterende foderlade og ensilagepladsen.



Begge bygninger er opført før nuværende ejer har overtaget ejendommen. Idet digeafgrænsningen er overskredet imellem foderladen og ensilagepladsen. Der ansøges hermed om dispensation til bygningernes nuværende placering, og der forventes stillet vilkår omkring afslutningen på enden af digerne.

Der er fremsendt dispensationsansøgning til Slots- og Kulturarvsstyrelsen, vedr den vestlige del af diget der er beliggende på marken, idet at dette dige er fjernet af den tidligere ejer i omkring 2005.

5.2. Generelle afstandskrav (§§ 6 og 8)

Afstandene til de i Husdyrbrugslovens §§ 6 og 8 nævnte områder fremgår af nedenstående tabeller. Afstandskravene i Lovens § 6 har karakter af forbudszone. Afstandskravene i §8 skal overholdes ved udvidelser eller ændringer af husdyranlæg og gødnings- og ensilageopbevaringsanlæg på husdyrbrug, der kan medføre forøget forurening.

Afstande og afstandskrav jf. husdyrbrugsloven § 6			
	Afstandskrav	Placering	Aktuel afstand
Eksisterende eller ifølge kommuneplanens rammedel fremtidigt byzone- eller sommerhusområde	50 m		2,4km
Område i landzone, der i lokalplan er udlagt til boligformål, institution, rekreative formål etc.	50 m		2,0 km
Nabobeboelse	50 m	Nærmest stald	452m

Afstande og afstandskrav jf. husdyrbrugsloven § 8		
	Afstandskrav	afstand
Ikke-almene vandforsyningsanlæg	Min. 25 m	48 m
Almene vandforsyningsanlæg	Min. 50 m	- km
Vandløb, herunder dræn og søer	Min. 15 m	140 m
Offentlig vej og privat fællesvej	Min. 15 m	16 m
Levnedsmiddelvirksomhed	Min. 25 m	>25
Beboelse på samme ejendom	Min. 15 m	34 m
Naboskel	Min. 30 m	98m

Alle afstandskrav ift. husdyrbrugslovens §6 og §8 kan overholdes.

6. Ammoniakemission

Emissionen af ammoniak fra det ansøgte projekt fremgår af beregninger i husdyrgodkendelse.dk, se nedenstående tabel.

4.1 Samlet ammoniakemission fra husdyrbruget (stald og lager)			
Drifttype:	Ammoniakemission fra staldafsnit (kg NH ₃ -N/år)	Ammoniakemission fra lagre (kg NH ₃ -N/år)	Ammoniakemission fra husdyrbruget (kg NH ₃ -N/år)
Ansøgt drift	4851,0	1725,2	6576,2
Nudrift	4301,9	1029,3	5331,2
8 års-drift	4301,9	1029,3	5331,2

Det samlede resultat af ammoniakberegningerne i husdyrgodkendelse.dk.

Det ansøgte projekt bidrager med en ændret ammoniakemission på 1245 kg N. Den primære ændring skyldes, at der opføres en ny gyllebeholder, ny goldkostald samt at der anvendes flexdyrehold.

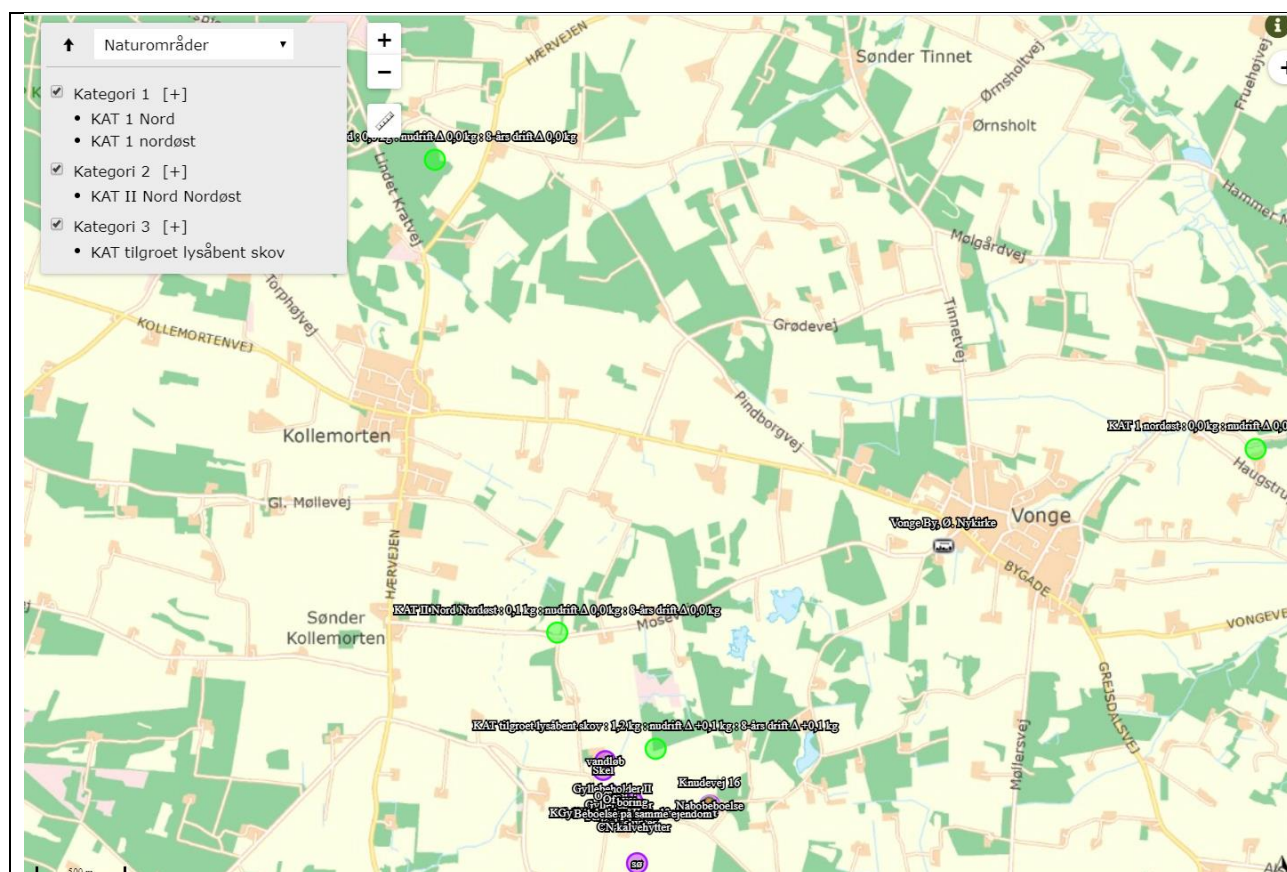
6.1.1. Ammoniakdeposition til naturområder

Der er lovgivningsmæssige krav til hvor meget husdyrbrug må påvirke omkringliggende natur med ammoniak. I Husdyrgodkendelse.dk beregnes hvor stor en del af husdyrbrugets ammoniakemission der afsættes på omkringliggende natur. Naturområder er udpeget i henhold til naturbeskyttelseslovens §3. Udpegningerne er vejledende for alle naturtyper.

Der regnes på totaldeposition til kategori I- og II-natur. Der regnes på merdepositionen til Kategori III-natur, dog således, at der både regnes på merdeposition fra den nuværende drift til ansøgt drift og fra 8-års driften til ansøgt drift. Dette for at tage højde for, at mange mindre udvidelser inden for en kort årrække kan resultere i en tilsammen stor påvirkning af naturområderne.

Naturområder er opdelt i fire kategorier. Kategori 1; 2 og 3 natur samt øvrige vejledende udpeget naturområder der ikke hører under de tre kategorier, og navngivet som 1.x for kategori 1; 2.x for kategori 2, 3.x for kategori 3 og 4.x for øvrige naturtyper.

Husdyrbrugets beliggenhed i forhold til naturområderne er vist på nedenstående kort



Husdyrbrugets afstand i forhold til natur

Kategori 1 natur (punkter 1.x)

Nærmeste kategori 1 natur er habitatområde Store Vandskel, Rørbæk Sø og Tinnets Krat. Naturpunktet er beliggende i en afstand af ca. 3,9 km nordøst for anlægget.

Jf. Husdyrgodkendelsesbekendtgørelsen må totaldepositionen til kategori 1 ikke overstige følgende værdier:

- 0,2 kg N/ha/år, hvis der er >1 andet husdyrbrug¹ i nærheden.
- 0,4 kg N/ha/år, hvis der er 1 andet husdyrbrug i nærheden.

¹ Antallet af husdyrbrug i nærheden defineres i Husdyrgodkendelsesbekendtgørelsens § 26 stk. 2.

- 0,7 kg N/ha/år, hvis der ikke er andre husdyrbrug i nærheden.

Den beregnede totaldeposition i nærmeste punkt af naturområdet er på 0 kg N/ha/år.

Der skal ifølge kumulationsfanen i husdyrgodkendelse.dk kumuleres med et andet husdyrbrug i punktet med habitatudpegningen. Totaldepositionen er under 0,2 kg N/ha/år og derfor er kumulation i forhold til andre husdyrbrug ikke begrænsende for udvidelsen. Kravet til en maksimal N-deposition er overholdt.

Kategori 2 natur (punkter 2.x)

Nærmeste kat. 2 natur er en højmose. Højmosen ligger ca. 1 km nordvest for anlægget

Ifølge Husdyrgodkendelsesbekendtgørelsen er det maksimale lovgivningsmæssige krav til totaldepositionen til kategori 2 natur på 1,0 kg N/ha/år.

Den beregnede totaldeposition til kategori 2 natur er på 0,2 kg N/ha/år. Kravet til en maksimal totaldeposition er dermed overholdt.

Kategori 3 natur (punkter 3.x)

Der er registreret flere kategori 3 naturtyper i området omkring anlægget. Nærmeste kategori 3 natur er en lysåben skov beliggende 340 meter mod nordøst.

Der er foretaget beregninger i Husdyrgodkendelse.dk til ovenstående naturområder omfattet af lovens kategori 3.

Kommunen skal foretage en konkret vurdering af, om der skal stilles krav til den maksimale merdeposition af ammoniak fra husdyrbruget til kategori 3 natur. Der skal dog ikke foretages en konkret vurdering hvis meremissionen over en 8 års periode er under 1,0 kg N pr. ha pr. år.

Der er en beregnet merdeposition på 0,5 kg N pr. ha pr. år. Det vurderes derfor at det ansøgte ikke vil give anledning til negativ skadevirkning på naturområdet.

Øvrig vejledende registreret § 3 beskyttet natur

Nærmeste øvrig beskyttet natur består af en eng beliggende nordvest for anlægget.

Beregninger foretaget i husdyrgodkendelse viser at ændringerne på husdyrbruget ikke giver anledning til merbelastninger til øvrig natur.

Af tabellen nedenfor ses resultatet af de N-depositionsregninger der er gennemført i husdyrgodkendelse.dk. Beregningerne er baseret på eksakte afstande og ruheder bestemt for opland og natur.

Ansøgning (219712) | Naturområder ?

For at der kan beregnes deposition af ammoniak, skal naturpunkter angives på kortet. På "Liste- og resultatvisning" vises det samlede resultat af ammoniakberegningerne, samt en oversigt over mer- og totaldeposition i alle naturpunkter der er angivet.

Kort **Liste- og resultatvisning**

Kort i fuld skærm

Samlet resultat af ammoniakberegninger ? i

Samlet emission: **6576,2** (kg NH₃-N/år)

Meremission (8 års-drift): **1245,0** (kg NH₃-N/år)

Meremission (nudrift): **1245,0** (kg NH₃-N/år)

Oversigt af naturpunkter ? i

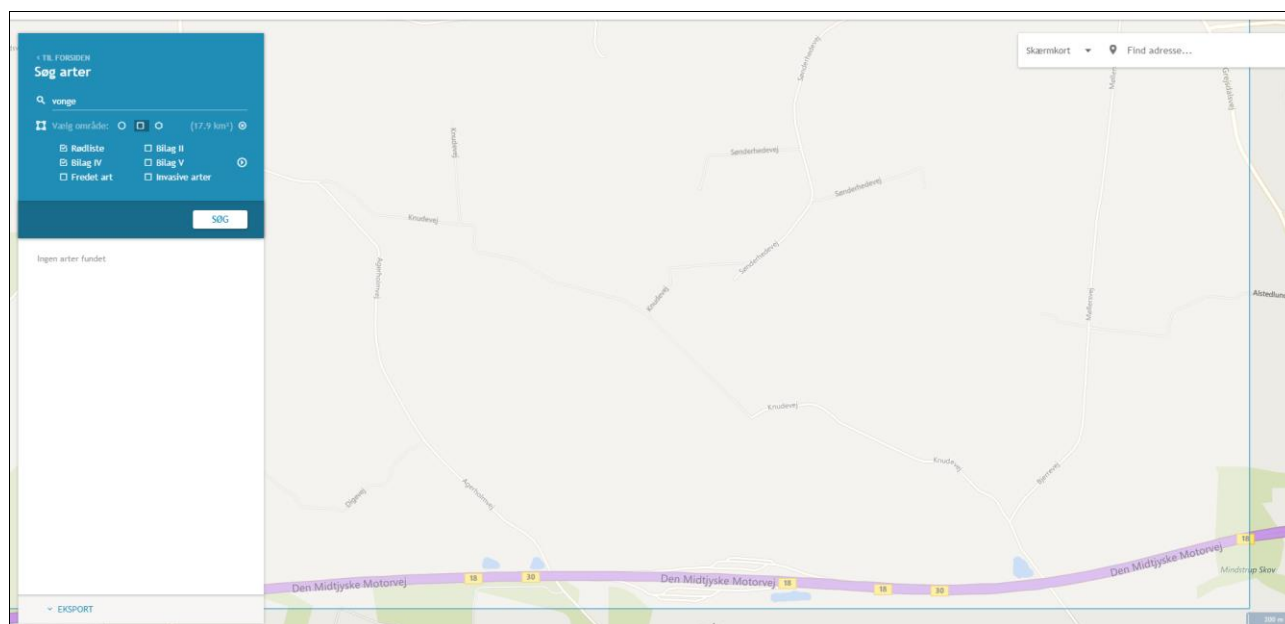
Navn:	Kategori:	Opretter:	Kumulation:	Ruhed natur:	Merdeposition (kg N/ha/år):		Totaldeposition (kg N/ha/år):
					8-års drift	Nudrift:	
Mose	Kategori 3	Ansøger	0	Bn	0,1	0,1	0,4
KAT III tilgroet lysåbent skov	Kategori 3	Ansøger	0	Bn	0,5	0,5	2,0
KAT II Nord Nordøst	Kategori 2	Ansøger	0	Bn	0,0	0,0	0,2
KAT 1 nordøst	Kategori 1	Ansøger	0	Bn	0,0	0,0	0,0
KAT 1 Nord	Kategori 1	Ansøger	0	Bn	0,0	0,0	0,0

Resultat af beregninger af ammoniakdeposition i de afsatte naturpunkter (fra husdyrgodkendelse.dk)

Bilag IV-arter

Der er foretaget en søgning i naturdata.dk indenfor en radius af ca. 2 km fra ejendommen (se nedenstående figur).

Der er ikke kendskab til eksisterende eller potentielle leve, yngle eller rasteområder indenfor ejendommen eller dens umiddelbare nærhed.



Vurdering vedr. natur og bilag IV-arter.

Ændringen i ammoniakemissionen fra anlægget er marginal. Anlægget er desuden placeret med stor afstand til naturområder. De to parametre betyder at der ikke kan beregnes en ændring i ammoniakdepositionen på de omkringliggende naturudpegninger.

Lovens krav vedr. deposition af ammoniak overholdes for alle naturpunkter. Derfor vurderes projektet hverken i sig selv eller i sammenhæng med andre projekter at kunne påvirke kategori 1, 2 eller 3 natur negativt, eller have en væsentlig negativ indvirkning på øvrige nærtliggende § 3 natur.

Der nedrives ikke bygninger eller fælles træer i forbindelse med det ansøgte projekt. Det areal der inddrages til byggefelt, er på nuværende tidspunkt dyrket mark og vej, som ikke forventes at huse bilag IV-arter.

Det vurderes, at projektet ikke vil påvirke leve, yngle eller rasteområder i forhold til de konkrete fund (Bilag IV arter), da afstanden til fund er stor.

Da der ikke fjernes levesteder for bilag IV-arter i forbindelse med det ansøgte og idet projektet heller ikke giver anledning til en væsentlig øget påvirkning af naturområder med ammoniak, vurderes det, at projektet vil have en neutral effekt på levesteder, yngle- og rasteområder for eventuelle bilag IV-arter der har naturen, bygninger eller hule træer som levested.

7. Lugtemission

Den primære kilde til lugt fra dyreholdet er staldluftventilation. Der foreligger kun systematiske og anvendelige målinger/oplysninger om lugt fra staldanlæg. Lugt i forhold til omkringboende vurderes derfor udelukkende ud fra staldanlæg til dyrehold. Lugtgener fra opbevaringsanlæg samt lugtgener som kan forekomme i forbindelse med udbringning indgår ikke i lugtberegningerne og håndteres derfor primært ved hjælp af generelle regler i husdyrgødningsbekendtgørelsen (tæt overdækning af mødding uden daglig tilførsel samt flydelag eller tæt overdækning af gyllebeholdere for svinebrug).

Lugtbidraget fra staldanlægget afhænger af m² produktionsareal og dyretype. Den vægtede gennemsnitsafstand for lugt i husdyrgodkendelse.dk er beregnet fra anlæggets lugtcentrum i forhold til den fysiske indtegning i husdyrgodkendelse.dk og m² produktionsareal pr. staldafsnit.

Der foretages en lugtberegning i Husdyrgodkendelse.dk til Byzone, Samlet bebyggelse og Enkelt bolig. De tre kategorier hvortil der skal foretages en lugtberegning er defineret i husdyrgødningsbekendtgørelsen:

Byzone

Eksisterende og ifølge kommuneplansrammen fremtidig byzone eller sommerhusområde

Samlet bebyggelse

Område i landzone, der i lokalplan er udlagt til boligformål, blandet bolig- og erhvervsformål eller til offentlige formål med henblik på beboelse, institutioner, rekreative formål og lign.

eller

Beboelsesbygninger i samlet bebyggelse i landzone

Enkelt bolig

Beboelsesbygninger på ejendomme uden landbrugspligt, der ikke ejes af den ansvarlige for driften af husdyrbruget

Den nærmeste naboejendom uden landbrugspligt er Knudevej 16 som er lokaliseret 452 meter mod øst.

Nærmeste beboelse i samlet bebyggelse er ejendommen på adressen Hærvejen 216 i Kollemorten lokaliseret 2 km nordvest for husdyrbruget.

Den nærmeste byzone for Vonge by lokaliseret 2,4 km nordøst for husdyrbruget.

Kumulation

Hvis der er andre husdyrbrug nærmere end 300 m fra samme punkt i byzone, sommerhusområde, lokalplanlagt boligområde i landzone, samlet bebyggelse m.v., eller nærmere end 100 m fra samme punkt på en enkeltbolig skal geneafstanden forøges med hhv. 10 pct., hvis der er 1 husdyrbrug med en ammoniakemission på mere end 750 kg NH₃-N pr. år, og 20 pct., hvis der er 2 eller flere husdyrbrug med en ammoniakemission på mere end 750 kg NH₃-N pr. år.

Der er ingen andre husdyrbrug, som skal medregnes i kumulation ved beregning af geneafstand til naboer, samlet bebyggelse og by.

Lugtgeneafstand




Skemaet nedenfor viser beregninger af geneafstande foretaget i Husdyrgodkendelse.dk. Den vægtet gennemsnitsafstand er beregnet ud fra alle staldafsnit, derudover beregnes lugtgeneafstanden i forhold til det enkelte staldafsnit.

Ansøgning (219712) | Nabopåvirkning ?

For at der kan beregnes om lugt fra anlægget, skal nabobebyggelse og byzone angives på kortet. På "Listevisioning" vises en oversigt over de nabobebyggelse der er angivet, og på "Resultater" findes resultaterne af de lugtberegninger der er foretaget på ansøgningen.

Kort	Listevisioning	Resultater	✕ Kort i fuld skærm
------	----------------	------------	----------------------------------

Samlet resultat af lugtberegning ? i

Bebyggelse	Kumulation	Model	Ukorrigeret geneafstand (m)	Korrigeret geneafstand (m)	Vægtet gennemsnitsafstand (m)	Genekriterie overholdt	
 Knudevej 16	0	FMK	124,1	124,1	499,1	Ja	▼
 Hærvejen 216	0	NY	388,5	388,5	2058,5	Ja	▼
 Vonge By, Ø. Nykirke	0	NY	566,5	566,5	2405	Ja	▼

Resultat af beregning af krav til lugtgenæafstand foretaget i Husdyrgodkendelse.dk sammenholdt med vægtet gennemsnitsafstand.

Der er ikke anvendt miljøteknologier til at reducere lugt fra anlægget.

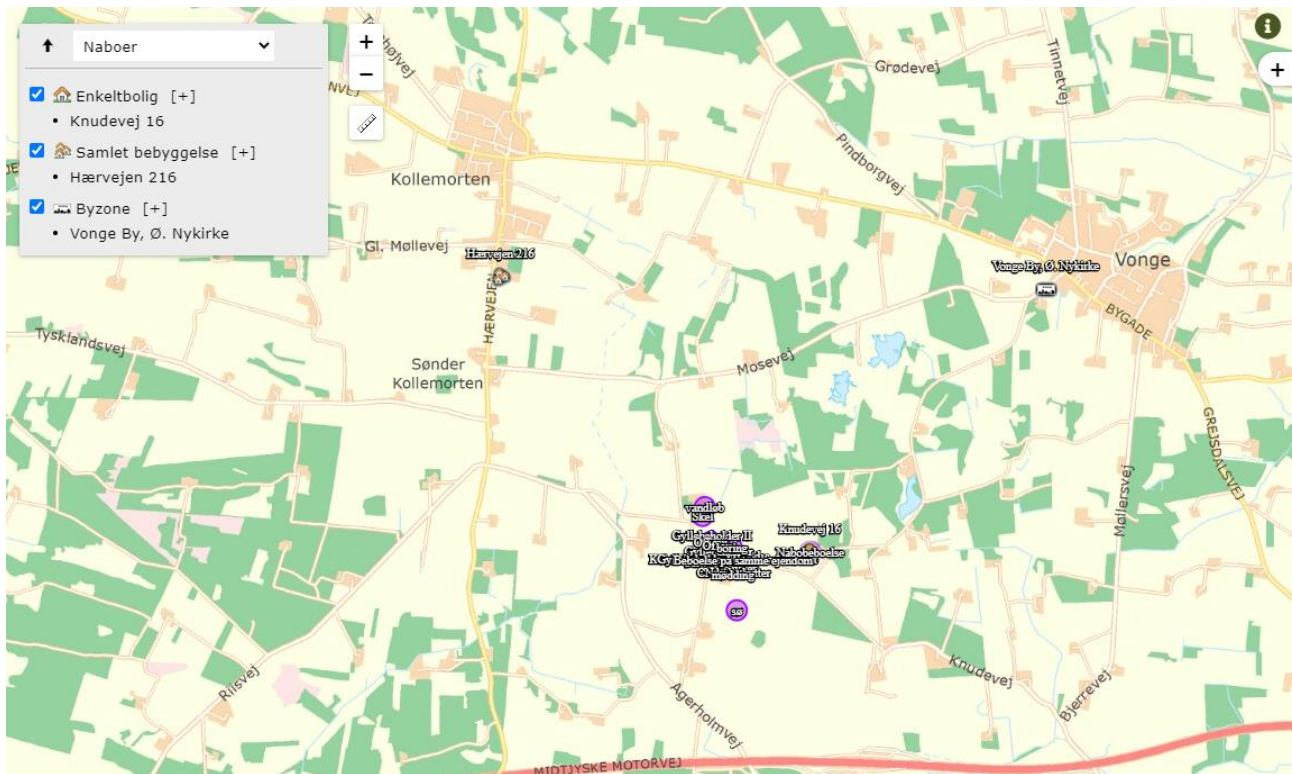
Vurdering af lugtgener for omboende

Lugtberegningerne i husdyrgodkendelse.dk viser, at det ansøgte overholder lugtgenekriterierne. Det ansøgte overholder lugtgenekriterierne med stor margin ift. nærmeste byzone og samlet bebyggelse. I forhold til nærmeste nabo (enkeltbolig) er geneafstanden ligeledes overholdt.

På baggrund af ovenstående vurderes det, at lugtemissionen fra husdyrbruget ikke udgør en væsentlig gene.

8. Øvrige emissioner og genepåvirkninger

Nærmeste nabobeboelser er Knudevej 16.



Oversigtsfoto – Nærmeste nabobeboelser.

Nedenfor er anlægskort med angivelse af støjkilder og transportveje. Eventuelle gener fra husdyrbruget som støj, støv, fluer/skadedyr, lys og transporter er beskrevet i næstfølgende afsnit.

Anlægskort med angivelse af støjkloder og transportveje,



8.1. Støj

De væsentligste støjkloder fra husdyrbruget er støj fra intern transport og kompressor og mælkekøling, ind og udlevering af dyr, omrøring og pumpning af gylle, foderblanding, vask af stalde med højtryksrensere. Se anlægskort på følgende sider.

Støj vedr. transporter er beskrevet under afsnittet transporter.

Flere af støjkloderne giver kun anledning til kortvarig støj. Det drejer sig f.eks. om ind- og udlevering af dyr. Andre støjkloder er sæsonbetonede som f.eks. omrøring og pumpning af gylle og tørring af korn. Vask af stalde med højtryksvasker kun sjældent og er derfor ikke en konstant støjkilde. Støjkloder som er inde i bygninger, er generelt lydsvage såsom kompressor og mælkekøling.

Der forekommer aldrig støj fra alle støjkloder samtidig.

Vurdering af støjgener

Der forventes ingen væsentlige ændringer i støjniveauet i forhold til støjniveauet i den nuværende drift, idet der ikke sker en væsentlig forøgelse af aktiviteter ved anlægget der giver anledning til støj.

Der er ikke væsentlig støjende aktiviteter forbundet med drift af denne type husdyrbrug, da aktiviteter primært foregår indendørs.

Støj forbundet med drift af anlægget (foderblanding, højtryksrensere mv.) vurderes ikke alene eller i kombination med andre støjkloder at give anledning til væsentlige gener.

Aktiviteter som ind- og udlevering af dyr kan give anledning til kortvarig oplevelse af støj, men der er tale om korte perioder og maksimalt 5 gange om måneden.

Grundet karakteren af støjkloderne (svag støj) og afstanden til omkringboende naboer forventes støj fra ejendommen ikke at udgøre en væsentlig gene for omkringboende.

Det vurderes, at Miljøstyrelsens vejledende støjgrænser til enhver tid vil kunne overholdes, og det forslås at der fastsættes vilkår for støj i overensstemmelse med Miljøstyrelsens støjvejledninger.

Støj i forbindelse med kørsel til og fra ejendommen er vurderet under afsnit 8.5 vedr. transporter.

8.2. Støv

Den daglige drift af anlægget bidrager ikke til støvgener, da der ikke er væsentlige støvkloder på ejendommen.

Støv kan hovedsageligt opstå ved håndtering af afgrøder, andet foder og strøelse.

Foder blandes på ejendommen i foderblander på ensilageplads. Der kan forekomme støv i staldene i forbindelse med udfodring.

Der anvendes fuldfoder på ejendommen som ikke giver anledning til støv.

Der anvendes halm som strøelse i begrænset mængde til dybstrøelse, kælving og syge- og aflastningsstier.

Adgang til ejendommen sker ad grusvej. Transporter kan derfor give anledning til støv i tørre perioder. Transporter passerer imidlertid ingen beboelser på tilkørselsvejen.

Vurdering af støvgener

Det vurderes ikke at være støvkloder fra driften af husdyrbruget som giver anledning til væsentlige gener for naboer. Det skyldes, at der ikke er væsentlige kloder til støv i anlægget og

at evt. støv i staldluften reduceres ved regelmæssig overbrusning af grisene og rengøring af anlægget efter hvert hold grise.

Knudevej 17 er endvidere omgrænset af beplantningsbælter, hvorved støvgener fra intern kørsel som er den primære støvkilde reduceres.

Nærmeste nabo er beliggende 425 meter øst for indkørslen.

Det vurderes derfor samlet, at der ikke er væsentlig støvudvikling hverken i nudriften eller med det ansøgte projekt, som vil give anledning til gener ved nabobeboelser.

8.3. Lys

Udendørsbelysning er lysstofrør der opereres manuelt når der er behov for belysning. Der er belysning ved indkørsel til ejendommen, i gårdspladsen, ved vaskepladsen og ved udlevering.

Udendørsprojektører ved malkestalden peger nedad og er kun tændt kortvarigt i forbindelse med afhentning.

Der er kun lys i staldene i forbindelse med fodring eller når der arbejdes.

Vurdering af lyspåvirkninger

Der er intet lys ved bygninger som vurderes at kunne være til gene for omkringboende eller trafikanter.

8.4. Skadedyr

Gener fra fluer og andre skadedyr håndteres hovedsagelig gennem forebyggelse, hvor regelmæssig rengøring af stalde og opbevaringsanlæg til foder er med til at begrænse gener fra skadedyr.

Korn opbevares i tæt silo og foderlade. Foderladen rengøres jævnligt.

Rotter

Der er indgået sikringsaftale med skadedyrsbekæmpelsesfirma. Aftalen indebærer at firmaet tilser rottekasser og foretager evt. bekæmpelse.

Fluer

Der foretages fluebekæmpelse ved udtørring og udlæg af insekticid efter behov.

Vurdering af skadedyr

Opbevaring af foder sker i fodersilo, og der fejes op ved eventuelt spild. Derudover holdes arealer omkring anlægget ryddelige, så der ikke opstår risiko for tilhold af skadedyr (rotter og mus m.v.).

Det vurderes, at husdyrbruget forebygger og bekæmper fluer og rotter på en måde, så disse skadedyr ikke forventes at medføre skade eller uhygiejniske forhold for omkringboende eller udgøre en risiko for menneskers sundhed.

8.5. Transporter

Transport til ejendommen sker primært via Knudevej.

Der er 3 adgangsvej til ejendommen.

Der er 425 meter fra indkørslen til nærmeste nabobeboelse (landbrugspligt).

Transporterne sker hovedsageligt indenfor tidsrummet 7.00 – 18.00.

Oversigtsfoto – Interne transportruter samt rute til DAKA-plads markeret med rød cirkel.

Art	Antal transporter		Kapacitet	Tidsrum for transport	
	Før	Efter	Efter	Før	Efter
Levering af tilskudsfoder	40	40	32 tons	07.00-18.00	07.00-18.00
Egen foderproduktion	340	340	25 tons	Sæson	Sæson
Ind/ udlevering af dyr	15	15	-	07.00-18.00	07.00-18.00
Udbringning af gylle	886	886	25	Sæson	Sæson
Døde dyr	52	104	-	07.00-18.00	07.00-18.00
Erhvervsaffald	52	52	-	07.00-18.00	07.00-18.00
Afhentning mælk	366	366	-	07.00-18.00	07.00-18.00

*Estimeret ved transportkapacitet på 20 tons.

Transporter er defineret som biler større end 3500 kg og en transport er defineret som en til- og frakørsel.

Antal er stk. transporter og kapacitet er mængden der leveres/hentes pr transport.

Transporter til- og fra husdyrbruget med foder, mælk, sækkevare og renovation sker primært indenfor normal arbejdstid fra 8.00-18.00. Afhentning af dyr til slagteri kan dog også finde sted i nattetimerne.

Transporter med husdyrgødning og hjemtagning af foder finder sted i sæsoner. Ved sæsonarbejde vil der også kunne forekomme kørsel i aftentimerne og i weekender.

Antallet af transporter med husdyrgødning afhænger dels af maskinel til transport, da antallet vil falde væsentligt, hvis transporten sker med lastbil. Derudover er der ikke foretaget et skøn over hvor stor en andel af husdyrgødningen som udbringes på arealer tæt på anlægget.

Vurdering af transporter

Produktionen i anlægget ændres ikke væsentligt i forhold til nudriften. Transportruter er ligeledes uændret. Projektet vil derfor ikke, i forhold til nabogener, medføre væsentlige ændringer.

Støjgener i forbindelse med ekstern kørsel vurderes at være ikke væsentlige, idet transporter primært finder sted indenfor normal arbejdstid. De interne transporter på ejendommen foregår i så stor en afstand og i ikke fremherskende vindretning i forhold til de nærmest beliggende naboer. Naboer forventes derfor ikke at blive generet af støv og støj fra interne transporter på husdyrbruget.

Forventet antal transporter ift. udbring af husdyrgødning øges. Beregning af transporter vedr. udbringning af husdyrgødning tager udgangspunkt i, at den samlede mængde gødning transporteres væk fra ejendommen. Forventeligt vil en stor del af gødningen udbringes på omkringliggende arealer, hvorved den oplyste transportmængde er et worst case scenarie.

Nærmeste nabo Knudevej 16 er beliggende med facade mod vejen. Det kan ikke undgås, at ejendommen i perioder med mange transporter, vil kunne føle sig generet af støj på offentlig vej.

Da ansøgningen ikke medfører en forøgelse af trafik ift. nudriften vurderes det, at genepåvirkningen ikke er væsentlig på Knudevej og ved øvrige naboer, fsva. trafikrelateret støj, støv og rystelser ved færdsel på offentlig vej.

8.6. Rystelser

Driften i anlægget bidrager ikke til rystelser.

Transport til og fra anlægget ad grusvej med traktor og lastbiler forventes ikke at give anledning til rystelser 50 meter fra transportvejen, dels da gummihjul absorberer stød og dels da vejbelægningen ikke bidrager til rystelser som eks. en brostensbelægning.

Vurdering af gener fra rystelser

Det kan ikke udelukkes at de beboelser der ligger tættes på tilkørselsvejene vil kunne opleve mindre rystelser ved passage af de tungeste transportere. Det forventes dog at den lavere hastighed køretøjer skal ned på for at kunne svinge ind på tilkørselsvejene vil medvirke til, at rystelser vil være sjældne. Rystelser vurderes ikke at udgøre en væsentlig gene for naboerne langs tilkørselsvejene.

9. Egenkontrol

Besætningen anvender egenkontrol. Hermed sikres at besætningen lever op til dansk- og EU-lovgivning vedr. dyrevelfærd, miljø og fødevarer sikkerhed.

- CHR skal være ajourført med besætningens til- og afgang af dyr.
- Der skal være dokumentation for foderets sammensætning.
- Vejledning om god produktionspraksis – en branchekode skal være udfyldt og underskrevet.
- Der skal være dokumentation for alle udførte dyrlægebesøg. Besøgsrapporterne gemmes i 5 år.
- Ved anvendelse af medicin skal der føres behandlingsbog, og skriftlige anvisninger fra dyrlægen skal foreligge.
- Der skal kunne fremvises udfyldt egenkontrolprogram for dyrevelfærd (først gældende når bekendtgørelse er offentliggjort).
- Funktioner af mekanisk og automatisk udstyr, der har betydning for dyrenes sundhed og velfærd, skal kontrolleres hver dag, og eventuelle fejl eller mangler skal snarest afhjælpes.
- Der skal være dokumentation for, at døde dyr afhentes af godkendt destruktionsvirksomhed.

Vurdering af egenkontrol

Det vurderes, at generelle krav til egenkontrollen, og løbende service af produktionsapparatet vil medvirke til at produktionen finder sted på en forsvarlig måde, så omgivelserne påvirkes mindst muligt.

10. Reststoffer, affald og naturressourcer

10.1. Døde dyr

Døde dyr afhentes af DAKA, i henhold til gældende regler.

De opbevares hygiejnisk og overdækket på en plads med fast underlag ved Knudevej 17.

10.2. Affald

I forbindelse med produktionen på ejendommen produceres der husdyrgødning som genanvendes som gødning på markerne. Foderspil søges minimeret mest muligt, da foder er en omkostning i produktionen.

De affaldsmængder som skal håndteres, opbevares og bortskaffes, er primært emballage fra de hjælpestoffer som anvendes i produktionen.

Affaldet består derfor primært af plastdunke fra sæber, desinfektionsmidler og bekæmpelsesmidler, Klinisk risikoaffald herunder spraydåser til mærkning af dyr, lysstofrør fra stalde, papir, pap og plast fra emballering samt jern og metal.

Affaldet sorteres på ejendommen som beskrevet i ovenstående skema

Affaldstype	Håndtering og bortskaffelse
Fast affald	
Klinisk Risikoaffald Kanyler og medicinrester og spraydåser	Opbevares i forrum og afleveres til dyrlæge
Tom emballage (papir/pap/plast og plastdunke)	Opbevares i 10 m ³ container som afhentes hver 14. dag godkendt aftager.
Spildolie	Opbevares på spildbakke i maskinhus. Spildolie og oliefiltre afhentes af godkendt renovatør
Lysstofrør og elsparepærer	Særskilt beholder i forrum. Afleveres på genbrugsplads
Jern og metal	Opbevares i maskinhus og afleveres til skrot

Håndtering af affald på Husdyrbruget

Vurdering

Det vurderes at affaldshåndteringen iagttages og at sortering, opbevaring og bortskaffelse af affald sker miljømæssigt forsvarligt og i overensstemmelse med kommunes affaldsregulativer.

10.3. Olie- og kemikalieforbrug

Olieforbrug

Der anvendes dieselolie til drift af landbrugsmaskiner. Forbruget varierer over året afhængigt af sæson.

Dieselolie opbevares i tætte og robuste tanke. Tankene står på stabilt underlag, så de ikke kan vælte. Tankning sker under opsyn. Evt. spil vil kunne iagttages. Hvis der sker spil, vil spil straks blive gravet væk og bortskaffet som farligt affald. Dette fremgår også af instruksen i beredskabsplanen vedr. uheld med olie og kemikalier.

Spildolie

Der opbevares ikke spildolie på ejendommen. Spildolie og brugte oliefiltre afleveres til xxx oliefirma.

Kemikalieforbrug

Husdyrbrugets forbrug af kemikalier er rengøringsmidler ved vask af malkeanlægget. Rengøringsmidler opbevares i kemirum.

Derudover opbevares der sprøjtemidler til markbruget. Der er ikke afløb i kemirummet.

Kemiaffald

Det er sjældent, at der er restprodukter. Det tilstræbes at disponere kemikalierne så restprodukter undgås. Eventuelle rester afleveres på genbrugsplads.

Det vurderes at kemikalier opbevares korrekt i Kemirum og at evt. kemiaffald bortskaffes korrekt.

10.4. Energiforbrug

I staldene anvendes der el til malkeanlæg, belysning og skraber. Derudover anvendes der el til pumpning af gylle.

Der anvendes dieselolie til markdriften.

Der forventes ingen ændringer i energiforbruget i forbindelse med det ansøgte.

For ejendommen bliver vand- og energiforbrug registreret i forbindelse med regnskabet.

Energiforbrug 2019	Energiforbrug estimeret*
286.000 Kwh	samme

**Estimeret ved normaltal se bilag*

Årligt forbrug af dieselolie til maskinstation	30.000 L
Årligt forbrug af olie til landbrug	30.000 L

Energiforbrug for den nuværende drift

Vurdering af energiforbrug

Energiforbruget er ikke højere end forventeligt ved en produktion af denne størrelse.

Der er ved renovering af eksisterende enheder fokus på forbrug af energi. Ved renoveringer vil der blive opgraderet til mindre energiforbrugende enheder på lys og lignende. Energiforbrug skal indgå i det løbende miljøarbejde, hvorigennem der fortsat vil være fokus på energiforbruget. Energiforbruget vil være en del af ejendommens miljøoptimering.

BAT-Energi

Der er ved renovering af eksisterende enheder fokus på forbrug af energi i forhold til lys, og pumpeeffektivitet. I forhold til foder er fokus på bedst mulig foderudnyttelse, så der skal produceres og anvendes mindst muligt foder og så der ikke genereres restmængder som ikke kan anvendes optimalt.

Der er etableret lavenergi lysstofrør i alle stalde. Lyset i staldene er kun tændt efter behov.

Det vurderes samlet set, at BAT i forhold til energi er opfyldt.

10.5. Vandforbrug og påvirkning af vandressourcen

Ejendommen forsynes med vand fra alment vandværk. Der forbruges vand til drikkevand til dyrene samt overbrusning af dyr og rengøring af stalde, foder- og ventilationsanlæg samt til vask af maskiner og til sprøjtninger i marken.

Vandforbrug 2019	Vandforbrug estimeret*
17.160	Samme m ³

**Estimeret ved normaltal*

Spildevand

Tagvand ledes til overfladenedsivning.

Overfladevand fra møddingsplads, områder med kalvehytter og ensilageplads opsamles og ledes til gyllebeholder.

Der er olietank til diesel, som er placeret på fast bund uden afløb til kloak. Dieselolietanken har automatisk påfyldningsstop ved fuld brændstoftank.

Kemikalier opbevares i kemirum med fast bund uden afløb. Der er afløb fra

Vurdering af vandforbrug og påvirkning af vandressourcen

Der er ved den daglige drift fokus på at reducere vandspild vil løbende vedligeholdelse samt anvendelse af mindre vandforbrugende enheder.

Vandforbrug skal indgå i det løbende miljøarbejde, hvorigennem der fortsat vil være fokus på forbruget.

Det vurderes at husdyrbruget har foretaget de nødvendige foranstaltninger for at mindske vandforbruget og påvirkning af vandressourcen.

De generelle regler sørger for at minimere risikoen for forurening af vandressourcen. Ligeledes håndteres overfladevand og restvand på en forsvarlig måde efter reglerne i Husdyrgødningsbekendtgørelsen.

Det vurderes, at når reglerne for opbevaring og anvendelse af sprøjtemidler, samt den gældende bekendtgørelse om olietanke overholdes, så sikres både jord, grundvand og overfladevand mod forurening.

BAT-Vand

Der er ved den daglige drift fokus på at reducere vandspild ved daglig inspektion af drikkevandssystemet og løbende vedligeholdelse af rørføringer til vand, udskiftning af utætte ventiler samt placering drikkekar.

Vandforbrug skal indgå som en del af husdyrbrugets miljøarbejde, hvorigennem der fortsat vil være fokus på forbruget.

Det vurderes at husdyrbruget lever op til krav om BAT.

11. Bedst anvendelig teknologi; Ammoniak

Den vejledende grænseværdi for ammoniaktab (emissionsgrænseværdien) pr. år opnåelig ved anvendelse af bedste tilgængelige teknik (BAT) er beregnet i husdyrgodkendelse.dk. Den samlede BAT beregning fremgår af nedenstående tabel.

Ansøgning (219712) | BAT ?

Herunder er der foretaget en beregning af den vejledende grænseværdi for ammoniaktab (emissionsgrænseværdien) pr. år opnåelig ved anvendelse af bedste tilgængelige teknik (BAT). Beregningerne er foretaget efter de retningslinjer og beregningsmetoder der fremgår af Miljøstyrelsens standardvilkår for BAT fra 2011, og afhænger af om en produktion er placeret i ny eller eksisterende stalld. For eksisterende stalde vil gælde en fast værdi per dyr på en given gulvtype. For nye stalde vil værdien afhænge af produktionens størrelse, således at BAT-kravet skærpes i takt med en voksende produktion.

Samlet BAT beregning ? i			
	Stalde	Lagre	Total
Samlet BAT krav (kg NH ₃ -N /år)	4851	1725	6576
Faktisk emission (kg NH ₃ -N /år)	4851	1725	6576
Forskel (kg NH ₃ -N /år)	-	-	0
Vejledende BAT Overholdt?	-	-	Ja

BAT-beregningen for ansøgt produktion er baseret på nedenstående forudsætning om eksisterende staldafsnit.

Forudsætning for BAT-beregningen (fra husdyrgodkendelse.dk)

I Danmark er BAT for valg af gulvtype i nye kvægstalder fast drænet gulv med skrab. Det er baseret på at fordampningen er lavere fra stalde med spaltegulve.

I eksisterende stalde er BAT den gulvtype der forefindes uanset ammoniakfordampningen. Det skyldes at omkostningen for at ændre gulvet ikke står mål med miljøeffekten, da kummen under spalterne også skal ændres (det er ikke nok at lukke spalteåbningen).

Vurdering, begrænsning af ammoniakemission

I lovgivningen er der fastsat krav, som sikrer at husdyrbrug vælger et staldsystem eller en teknologi blandt de bedste tilgængelige, for at begrænse ammoniakudledningen fra husdyrbruget. De BAT-krav, der stilles til husdyrbrugene, bidrager til, at målet for fald i ammoniakemissionen i Danmark nås og at den sundhedspåvirkning ammoniak afstedkommer dermed imødegås. Når ammoniakudledningen begrænses, bidrager det også til en generel bedre beskyttelse af ammoniakfølsom natur, da baggrundsbelastninger hertil begrænses.

Det ansøgte overholder BAT-krav for ammoniakemissionen og det vurderes derfor, at det ansøgte lever op til kravet om anvendelse af bedst tilgængelige teknologi for ammoniakemissionen.

12. Grænseoverskridende virkninger

Husdyrbruget ligger langt fra den danske grænse og en vurdering af indvirkning på miljøet i en anden stat finder ansøger ikke relevant.

13. Risici for større ulykker eller katastrofer

Ansøger har forholdt sig til mulige uheld og mulighederne for at forbygge og afbøde virkningerne af uheld i den udarbejdede beredskabsplan.

Sker der uheld der kan medføre alvorlige påvirkninger af natur om miljø vil alarmcentralen straks blive kontaktet. Ligeledes vil kommunens Tekniske Forvaltning efterfølgende blive underrettet.

Derudover vurderes det at den generelle lovgivning har indarbejdet risici for større ulykker og katastrofer, således der ikke sket utilsigtet forurening af det omkringliggende miljø. Det vurderes at brand ikke udgør nogen anden fare for det omkringliggende miljø end hvis det var et parcelhus, da installationerne udgøres af identiske materialer.

Det vurderes således at projektet ikke er sårbart i forhold til ulykker eller større katastrofer.

14. Påvirkning af jordarealer og jordbund

Husdyrbrugets påvirkning af jordarealer sker primært på udbringningsarealerne. Reguleringen heraf varetages af de generelle regler, og er derfor ikke beskrevet yderligere.

Vand er ikke umiddelbart en begrænset ressource i Danmark, men kan dog være det i tørre somre. Ressourcen vand søges begrænset ved at være opmærksom på at der ikke sker unødigt vandspild som følge af utætheder i rørføringen eller utætte ventiler.

Der vurderes ikke at være risiko for erosion forbundet med det ansøgte projekt.

Risiko for forurening af jord, grundvand og overfladevand

Da stalde, gyllerør og gyllebeholdere er udført i tætte og stabile materialer er det vurderingen, at der ved normal drift ikke kan ske udsivning af næringsstoffer fra anlægget.

Gylletankene kontrolleres ligeledes regelmæssigt for utætheder og er underlagt beholderkontrol hvert 10. år. Ved et utilsigtet udslip af gylle fra tankene, foreskriver beredskabsplanen hvordan husdyrbruget skal agere for at minimere omfanget af en forurening.

Opbevaring af olie og kemikalier

Dieselolie opbevares i tætte og robuste tanke. Tankene står på stabilt underlag, så de ikke kan vælte. Tankning sker under opsyn. Evt. spil vil kunne iagttages. Hvis der sker spil, vil spil straks blive gravet væk og bortskaffet som farligt affald. Dette fremgår også af instruksen i beredskabsplanen vedr. uheld med olie og kemikalier. Kemikalier opbevares i kemirum med fast fund.

Affald

Som udgangspunkt benyttes ikke mere foder end der er behov for og husdyrgødning anvendes til gødsning af marker, andet uundgåeligt affald sorteres med henblik på genanvendelse og kun restfraktioner ender i container med brændbart affald.

Det vurderes derfor, at affaldshåndteringen iagttages og at sortering, opbevaring og bortskaffelse af affald sker miljømæssigt forsvarligt og i overensstemmelse med Vejle Kommunes affaldsregulativer.

15. Andet om befolkningen og menneskers sundhed

Den generelle lovgivning som omfatter produktion af husdyr samt drift af markarealer er løbende under revision og opdateres årligt. Det er således det erhverv i Danmark som er mest reguleret og hvor der konstant er fokus på eventuelle risici.

Den generelle regulering omfatter både befolkningen og menneskers sundhed. Der er således lavet regler for hvor meget og hvordan afgrøder og produktionsdyr må behandles, samt tilbageholdelsestid for hvornår produktet kan sælges. Derudover er der grænseværdier for lugt og støj samt støv for at sikre nærmeste naboer mod en direkte gene ved den daglige drift. Ud over den generelle lovgivning er der branchekodeks for produktion af kød og mælk. Disse kodekser udvider kravet til også at hindre anvendelse af visse typer råvarer, som ikke påviseligt har nogen påvirkning på menneskers sundhed, men som brancheforeningen mener ikke bør

indgå i produktionen. Det er typisk bestemte fodermidler og f.eks. begrænset brug af slam som gødning middel.

Det vurderes, at der ikke er nogen særlige forhold på husdyrbruget eller beliggenheden i forhold til naboer der gør, at der i forbindelse med miljøgodkendelsen skal stilles særlige vilkår i forhold til menneskers sundhed.

Der er ikke kendskab til, at lugt fra husdyrbrug er sundhedsskadelig.

På baggrund af ovenstående vurderes det, at husdyrbruget ikke udgør en sundhedsrisiko, samt at husdyrbruget kan godkendes som ansøgt uden at være til gene for naboerne.

16. Alternative løsninger

Godkendelsen søges, da der er ønskes godkendelse af det eksisterende produktionsareal og etablering af en gyllebeholder.

Der findes ikke alternative placeringer til den nye gyllebeholder, som er forenelige med de driftsmæssige hensyn, etableringen heraf vil kunne øge udnyttelsen af husdyrgødningen og forbedre håndteringen.

Af alternativer til overholdelse af BAT-krav i eksisterende staldafsnit er drøftet muligheden for at lave gylleforsuring. Af effektmæssige og økonomiske hensyn er eksisterende staldsystemer valgt, da denne løsning er mest proportionel mellem investering og samfundsøkonomisk afkast. Der er ikke vurderet yderligere på alternativer til valg af teknologi.

0-alternativ vil således være uændret produktion i henhold til eksisterende godkendelse.

I alle virksomheder er der løbende krav til at tilpasse og optimere driften efter markedsforholdene. Inden for landbrugserhvervet er det en realitet, at landmanden står over for faldende afregningspriser i forhold til inflationen samtidigt med, at omkostningerne stiger. Der skal således produceres et stadig stigende antal enheder for at overleve økonomisk. Derfor vil det være uundgåeligt, at produktionen løbende skal optimeres.

Hvis produktionen ikke optimeres, smuldrer det økonomiske grundlag for virksomheden. Et konstant produktionsniveau er reelt en begyndende afvikling af produktionen med de personlige, samfundsmæssige og landskabelige konsekvenser, det giver. Samfundsmæssigt vil 0-alternativet derfor kunne betyde færre arbejdspladser dels på mejerier og slagterierne, men også i de mindre lokale virksomheder (vognmænd, foderstoffer m.m.), og som følge af dette må det kunne forventes at samfundets indkomstdannelse mindskes.

17. BAT: Råvarer, energi, vand og management

BAT i forhold til ammoniakemission er beskrevet under punkt 11.

BAT (Bedst anvendelige teknologi) er beskrevet i de enkelte underafsnit. Hver af følgende punkter er behandlet særskilt andre steder i dette dokument.

En del af kravene i produktionsstandarderne for kvægproduktion betegnes som BAT. Eks. at tilse at mekanisk udstyr såsom vandsystemet, malkeanlæg og tekniske installationer fungerer optimalt.

17.1. BAT-Råvarer

Med hensyn til råvarer (foder, vand, hjælpemidler mv.) benyttes der ikke mere, end der er behov for. Ansøger bestræber sig på at benytte så få foderenheder og så optimalt et råprotein- og fosforindhold som muligt, med en høj mælkeproduktion for øje.

De væsentligste råvarer i forbindelse med kvægproduktion er grovfoder, mineraler, sojaskrå, roer og kraftfoder samt vand.

Husdyrbrugets foderforbrug skønnes at fortsætte uændret med den ansøgte drift og eventuelle ændring i dyretype.

17.2. BAT-Energi

BAT og energiforbrug i forbindelse med husdyrbruget er beskrevet under punkt 10.4.

Det vurderes samlet set, at der anvendes BAT i forhold til energi.

17.3. BAT-Vand

BAT og vandforbrug i forbindelse med husdyrbruget er beskrevet under punkt 10.5.

Det vurderes samlet set, at der anvendes BAT i forhold til vandforbrug.

17.4. Management og forholdet til BAT-konklusionen

Der foreligger ikke egentlige uddannelses- og træningsprogrammer på ejendommen, men de ansatte sendes på relevante kurser, når der er behov, alt efter hvilke type arbejdsopgaver, de skal håndtere.

Plan for regelmæssig kontrol, reparation, vedligeholdelse og beredskab

Driften følger en plan for kontrol, reparation og vedligeholdelse af husdyrbruget inkl. materiel, herunder med henblik på at forebygge uheld, og beredskab for håndtering af uventede emissioner og hændelser. Planen skal som minimum opfylde betingelserne:

- 1) Gyllebeholdere (for tegn på skader, nedbrydning eller utætheder) minimum 1 gang årligt.
- 2) Gyllepumper, -miksere, -separatorer og -spredere.
- 3) Forsyningssystemer til vand
- 4) Udstyr til drikkevand, herunder skal behovet for regelmæssig indstilling vurderes og frekvensen for løbende indstilling i så fald fastsættes i planen.
- 5) Maskiner til udbringning af husdyrgødning samt doseringsmekanisme- eller dyse, som begge skal være i god stand.
- 6) Udarbejdelse af beredskabsplan.

Kontrol, reparation og vedligeholdelse, skal ske regelmæssigt. I henhold til driftsoptimering skal alt automatiseret eller mekanisk udstyr efterses mindst en gang om dagen, hvilket omfatter hovedparten af punkterne.

Derudover er der lavet en beredskabsplan for ejendommen.

Krav til fodring

IE-husdyrbrug skal for at reducere den samlede mængde næringsstoffer, der udskilles, som minimum anvende foderoptimering tilpasset dyrenes behov i produktionsperioden. Dette sker igennem optimering af foderplaner under hensyntagen til afgrødernes indhold af næringsstoffer, suppleret med mineraler, vitaminer og proteiner, og optimering af mælkeydelsen.

Krav om energieffektiv belysning

Husdyrbruget er interesseret i at anvende energieffektiv belysning i overensstemmelse med reglerne i det til enhver tid gældende bygningsreglement. Kravet indtræder ved ændring eller udskiftning af eksisterende belysningssystem eller belysningsanlæg.

Husdyrbruget opbevarer fakturaer for gennemførte udskiftninger i fem år og disse kan forevises på forlangende i forbindelse med tilsyn.

Anlægget opgraderes løbende i forhold til belysning.

Udbringning og opbevaring af husdyrgødning: Generel lovgivning anses som BAT og er derfor ikke uddybet nærmere.

18. Ophør af IE-husdyrbruget

I forbindelse med ophør vil der blive truffet de nødvendige foranstaltninger med henblik på at overlevere anlægget i forsvarlig miljømæssig tilstand.

Der vil blive gennemført en rengøring af anlægget samt tømning af gyllekanalerne, så der ikke forekommer forurening herfra. Oplag af foder, hjælpestoffer mv. vil blive bortskaffet.

Gylletanken tages ikke nødvendigvis ud af drift med ophør af husdyrproduktionen. Den vil den blive tømt i henhold til generel lovgivning.

Det vurderes, at disse tiltag er tilstrækkelige til at undgå forureningsfare, og til at sikre at husdyrbruget ikke vil blive et attraktivt levested for f.eks. rotter.

Senest 4 uger efter driftsophør anmeldes dette til kommunen.

19. Konklusion

Med projektet etableres en ny gyllebeholder og der ansøges om godkendelse af det eksisterende produktionsareal. Der søges desuden om flex-produktion i del af anlægget med dybstrøelse. Formålet med flex-produktionen er at optimere produktionen, ved at øge fleksibiliteten i forhold til dyretype og efterspørgsel.

Det vurderes, at det nye byggeri af gyllebeholder visuelt vil blive opfattet som en samlet enhed med det eksisterende anlæg, og at projektet ikke medfører væsentlige visuelle ændringer af det omkringliggende landskab.

Projektet forudsætter ingen tillægstilladelser (ud over byggetilladelse) eller dispensationer.

Ved ansøgning om miljøgodkendelse foretages miljøkonsekvensberegninger i forhold til lugt og ammoniak. Resultatet viser at emissionerne vedr. lugt og ammoniak overholder lovens krav.

Lys, støv og støj er uændret i forhold til nuværende produktion og vurderes ikke at indvirke væsentligt på det omkringliggende miljø.

Der forventes ikke et øget forbrug af vand og energi i forhold til det nuværende produktionsomfang. Forbrug af naturressourcer optimeres løbende og håndtering af affald vurderes at ske i henhold til gældende affaldsregulativer. Affaldet sorteres og genbruges i det omfang det er muligt.

Den generelle lovgivning i forhold til arealanvendelse, medicinanvendelse, dyrevelfærd, spildevand, husdyrgødningsopbevaring, pesticidanvendelse mv. regulerer anvendelsen således at der ikke opstår fare for det omkringliggende miljø. Ved fremkomst af ny viden på områderne vil denne blive indbygget i den generelle lovgivning.

