

Aabenraa Kommune
Digital annonce

**Plan, Teknik & Miljø
Miljø**

Skelbækvej 2
6200 Aabenraa
Tlf.: 7376 7676

Dato: 09-09-2020
Sagsnr.: 19/57138

Kontakt: Tina Ketelsen
Direkte tlf.: 7376 7864
E-mail: tket@aabenraa.dk

Miljøtilladelse til husdyrbruget på Jørgensgård Skovvej 101, 6200 Aabenraa

Aabenraa Kommunes Team Miljø har den 9. september 2020 meddelt miljøtilladelse efter husdyrbrugloven¹ til husdyrbruget på Aabæk Efterskole, Jørgensgård Skovvej 101, 6200 Aabenraa, matr. nr. 2340 Kolstrup under Aabenraa.

Der tillades følgende produktionsarealer:

- Hestestald
 - Alle dyr; Dybstrøelse: 104 m² produktionsareal
- Svinestald, Dybstrøelse
 - Alle dyr; Dybstrøelse: 31 m² produktionsareal
- Ny stald
 - Alle kvæg, Heste, Får og Geder; Dybstrøelse: 200 m² produktionsareal

Der tillades følgende gødnings- og ensilageopbevaringsanlæg:

Møddingsplads, godkendte gødningstyper: svin, kvæg, heste, får, geder og mink, gødningsareal: 88 m²

Der tillades følgende anmeldepligtige anlæg:

- Maskinhal, maksimalt 600 m² og 8,5 m høj. I forbindelse med etableringen af maskinhallen, vil der ske en terrænændring, da maskinhallen graves ind i skrænten, så maskinhallen kan ligge i samme højde som de eksisterende bygninger.

Der tillades følgende nye og projekterede anlæg:

- Svinestald, Dybstrøelse, lovliggørelse. Svinestalden er etableret som en bjælkehytte uden fast bund. I forbindelse med denne miljøtilladelse vil der blive etableret fast bund og afløb til en opsamlingsbeholder.
- Ny stald, etableres som en dybstrøelsesstald med fast bund og afløb til en opsamlingsbeholder.

Øvrige anlæg:

Aabæk Efterskole har også 2 flytbare læskure til et hønsehold og til kreaturerne på markerne. Der stilles ikke vilkår til de flytbare læskure, der samlet set er mindre end 100 m².

¹ Lovbekendtgørelse nr. 520 af 1. maj 2019 om husdyrbrug og anvendelse af gødning m.v.

Miljøtilladelsen kan ses i sin helhed på de følgende sider.

Afgørelser efter husdyrbrugloven kan påklages til Miljø- og Fødevareklagenævnet af:

- Afgørelsens adressat
- Miljøministeren, når væsentlige nationale eller internationale interesser er berørt
- Enhver, der har en individuel, væsentlig interesse i sagens udfald
- Sundhedsstyrelsen
- Danmarks Fiskeriforening, Ferskvandsfiskeriforeningen i Danmark, Arbejderbevægelsens Erhvervsråd og Forbrugerrådet, alle i henhold til lovens § 85
- Lokale foreninger og organisationer, lovens § 86
- Landsdækkende foreninger og organisationer, lovens § 87.

Hvis du ønsker at klage over denne afgørelse, kan du klage til Miljø- og Fødevareklagenævnet. Du klager via Klageportalen, som du finder et link til på forsiden af www.naevneneshus.dk. Klageportalen ligger på www.borger.dk og www.virk.dk. Du logger på www.borger.dk eller www.virk.dk, ligesom du plejer, typisk med NEM-ID. Klagen sendes gennem Klageportalen til Aabenraa Kommune, der har truffet afgørelsen. En klage er indgivet, når den er tilgængelig for kommunen i Klageportalen. Når du klager, skal du som privatperson betale et gebyr på kr. 900. For virksomheder og organisationers vedkommende er gebyret på 1.800 kr. Du betaler gebyret med betalingskort i Klageportalen.

Miljø- og Fødevareklagenævnet skal som udgangspunkt afvise en klage, der kommer uden om Klageportalen, hvis der ikke er særlige grunde til det. Hvis du ønsker at blive fritaget for at bruge Klageportalen, skal du sende en begrundet anmodning til Aabenraa Kommune, der har truffet afgørelse i sagen. Aabenraa Kommune videresender herefter anmodningen til Miljø- og Fødevareklagenævnet, som træffer afgørelse om, hvorvidt din anmodning kan imødekommes.

Klagefristen udløber 4 uger efter, at afgørelsen er meddelt. Er afgørelsen offentligt bekendtgjort, regnes klagefristen dog altid fra bekendtgørelsen. Hvis klagefristen udløber på en lørdag eller helligdag, forlænges fristen til den følgende hverdag.

Afgørelsen annonceres offentligt den 9. september 2020 på Aabenraa Kommunes hjemmeside. En eventuel klage skal være modtaget senest den 7. oktober 2020, der er dagen for klagefristens udløb.

Der kan i øvrigt henvises til miljøgodkendelsens afsnit C "Klagevejledning".

Venlig hilsen

Tina Ketelsen
Landmålingstekniker



Miljøtilladelse til husdyrbruget Aabæk Efterskole Jørgensgård Skovvej 101, 6200 Aabenraa

§ 16b

Lovbekendtgørelse nr. 520
af 1. maj 2019 om husdyr-
brug og anvendelse af gød-
ning m.v.

Tilladelsesdato:
9. september 2020



Aabenraa Kommune
Kultur, Miljø & Erhverv
Team Miljø
Skelbækvej 2
6200 Aabenraa
Tlf. 73 76 76 76

Baggrund og læsevejledning

Kommunens afgørelse, vilkår der gælder for husdyrbruget samt de generelle juridiske forhold omkring afgørelsen, herunder klagevejledningen, og bilag kan læses i kapitel A, B, C og D.

Som følge af husdyrbrugloven skal ansøger indsende oplysninger om en række forhold, jf. husdyrgodkendelsesbekendtgørelsens bilag 1 punkt A og B. Kommunen skal i sin afgørelse beskrive husdyrbrugets særkender og vurdere og begrunde, at det ansøgte ikke har en væsentlig indvirkning på miljøet. Kommunen stiller de relevante vilkår, der sikrer, at husdyrbruget ikke har en væsentlig virkning på miljøet. Selve ansøgningsmaterialet kan læses i kapitel E.

Husdyrbruget på Jørgensgård Skovvej 101, 6200 Aabenraa har en ammoniakemission mindre end 750 kg NH₃-N pr. år og færre stipladser end IE-stipladsgrænserne for slagtesvin. Det har dermed en størrelse, der lovgivningsmæssigt udløser en ansøgning om miljøtilladelse efter husdyrbruglovens § 16b, som ikke skal overholde BAT-kravene. Den vedlagte ansøgning er et resultat af dialog imellem ansøger og Aabenraa Kommune i forbindelse med sagsbehandlingen. Ansøgningen danner grundlag for kommunens afgørelse og de stillede vilkår.

Indholdsfortegnelse

A. Afgørelse	5
Baggrund og særkender for afgørelsen	6
Historik.....	6
Særkender	7
Landskabelige værdier	7
Begrundelse for de stillede vilkår og øvrige krav	8
Natur.....	8
Jord, grundvand og overfladevand	10
Emissioner og gener	10
BAT-ammoniakemission.....	12
Øvrige krav	12
Samlet vurdering	12
Lovgrundlag	12
Udnyttelsesfrist.....	13
Revurdering af miljøtilladelsen	13
Retsbeskyttelse	13
Andre tilladelser og dispensationer	13
B. Vilkår for husdyrbruget	14
Afgørelse	14
Indretning og drift	14
Øvrige emissioner	15
Reststoffer	16
Egenkontrol	17
C. Offentlighed og klagevejledning	18
Naboorientering og partshøring	18
Annoncering og afgørelse.....	18
Klagevejledning	18
D. Kommunens bilag	20
Lugtkonsekvenszonen	20
E. Miljøansøgningen	21

Datablad

Husdyrbrugets adresse: Jørgensgård Skovvej 101, 6200 Aabenraa

Ansøger: Aabæk Efterskole

Ansøgers CVR-nummer: 29586128

Godkendelsesmyndighed: Aabenraa Kommune

Tilladelsesdato: 9. september 2020

Sagsbehandler, miljø: Nikolaj Mazanti Aaslyng

Kvalitetssikring, miljø: Susanne Niman Jensen

Sagsbehandler, natur: Søren Lyngdal H. Christensen

Kvalitetssikring, natur: Jon Kjær Jensen

Ansøgningsmateriale: Udarbejdet af miljørådgiver Henriette Fries, LandboSyd

Sagsnr.: 19/57138

Kortmateriale: Aabenraa Kommune, Geodatastyrelsen og Styrelsen for Dataforsyning og effektivisering, Skærmkort, WMS – tjeneste.

Lovgrundlag: Lovbekendtgørelse nr. 520 af 1. maj 2019 om husdyrbrug og anvendelse af gødning m.v. (husdyrbrugloven).

A. Afgørelse

Aabenraa Kommune meddeler miljøtilladelse til husdyrbruget efter husdyrbruglovens § 16b på Aabæk Efterskole, Jørgensgård Skovvej 101, 6200 Aabenraa matr. nr. 2340 Kolstrup under Aabenraa til blandet dyrehold med de stillede vilkår. Miljøtilladelsen omfatter hele husdyrbruget. Det vil sige både de eksisterende og nye anlæg.

Der tillades følgende produktionsarealer:

- Hestestald
 - Alle dyr; Dybstrøelse: 104 m² produktionsareal
- Svinestald, Dybstrøelse
 - Alle dyr; Dybstrøelse: 31 m² produktionsareal
- Ny stald
 - Alle kvæg, Heste, Får og Geder; Dybstrøelse: 200 m² produktionsareal

Der tillades følgende gødnings- og ensilageopbevaringsanlæg:

Møddingsplads, godkendte gødningstyper: svin, kvæg, heste, får, geder og mink, gødningsareal: 88 m²

Der tillades følgende anmeldepligtige anlæg:

- Maskinhal, maksimalt 600 m² og 8,5 m høj. I forbindelse med etableringen af maskinhallen, vil der ske en terrænændring, da maskinhallen graves ind i skrænten, så maskinhallen kan ligge i samme højde som de eksisterende bygninger.

Der tillades følgende nye og projekterede anlæg:

- Svinestald, Dybstrøelse, lovliggørelse. Svinestalden er etableret som en bjælkehytte uden fast bund. I forbindelse med denne miljøtilladelse vil der blive etableret fast bund og afløb til en opsamlingsbeholder.
- Ny stald, etableres som en dybstrøelsesstald med fast bund og afløb til en opsamlingsbeholder.

Øvrige anlæg:

Aabæk Efterskole har også 2 flytbare læskure til et hønsehold og til kreaturerne på markerne. Der stilles ikke vilkår til de flytbare læskure, der samlet set er mindre end 100 m².

Det godkendte staldanlæg kan med denne miljøtilladelse udnyttes fuldt ud inden for grænserne for dyrevelfærdsreglerne. Se en oversigt over staldene i figur 1.



Figur 1. Oversigt over stalde, anmeldelsespligtige anlæg samt gødnings- og ensilageopbevaringsanlæg.

Baggrund og særkender for afgørelsen

Historik

Den 15. oktober 2010 blev der meddelt tilladelse til etablering af hestestalden og møddingspladsen, samt en ændring af dyreholdet på Aabæk Efterskole, så det tilladte dyrehold er 12 ponyer, 6-8 grise og 8 får.

Aabenraa Kommune har den 24. oktober 2019 modtaget en ansøgning om miljøtilladelse af husdyrbruget på Aabæk Efterskole, Jørgensgård Skovvej 101, 6200 Aabenraa. Aabæk Efterskole har iværksat en lokalplan-proces, hvor der arbejdes med at udarbejde en ny lokalplan for området. Den nye lokalplan skal sikre, at efterskolen også i fremtiden har de rette rammer for udvikling. Med denne ansøgning om miljøtilladelse ønsker Aabæk Efterskole lovliggørelse af en etableret svinestald på 31 m², samt mulighed for at etablere en ny kreaturstald på 200 m² og have mulighed for at kunne have en fri produktion af kvæg, svine og heste på efterskolens produktionsarealer.

Derudover ønskes der på sigt et hønehold på ca. 30 høns i et flytbart hønehus, samt mulighed for at kunne bruge et eksisterende mobilt læskur til kreaturer, som går ude på markerne.

Denne tilladelse er baseret på de oplysninger, der er redegjort for i ansøgningsmaterialet, skema 211 566, version 3 og ansøgningen i kapitel E.

Særkender

Husdyrbruget på Aabæk Efterskole drives økologisk, og landbruget og dyreholdet på efterskolen indgår som en del af undervisningen af efterskolens elever, så landbruget og dyreholdet er en forudsætning for at kunne udbyde og undervise eleverne på efterskolens landbrugslinje.

Det er skolens elever, som står for udbringning af husdyrgødningen, som en del af undervisningen. Hestestalden muges ud typisk en gang om ugen, mens dybstrøelsen fra de øvrige stalde muges ud én eller to gange om året. Når staldene muges ud, placeres dybstrøelsen på møddingspladsen, hvor møddingen bliver overdækket.

Området omkring Aabæk Efterskole er lokalplanlagt med undervisningsformål i form af efterskole. Den nye lokalplan har samme formål. Da det både er den eksisterende lokalplans og den nye lokalplans formål at sikre mulighed for den fremtidige udvikling af efterskolen, og da en del af skolens formål er at undervise i landbrugsdrift og husdyrhold, vurderer Aabenraa Kommune, at det ikke skal vurderes om forbudszonen er overholdt og måles lugtgener til lokalplanområdet.

Landskabelige værdier

Nybyggeri og placering af anlæg

Den nye stald vil få et areal på op til 200 m² og en højde på maksimalt 8,5 m. Stalden placeres som vist på kortet i bilag 1 i ansøgers miljøansøgning. Stalden etableres med dybstrøelse med fast bund og afløb til en opsamlingsbeholder. Det er endnu ikke fastlagt hvilke materialer og farve, som den nye stald skal have. Kreaturerne er udegående i mere end 5 mdr. om året, og har kun adgang til stalden i vinterhalvåret.

Der vil i forbindelse med denne miljøtilladelse også blive etableret en ny maskinhall, som placeres syd for den nye stald og vest for multihallen. Placeringen af maskinhallen ses også på kortet i bilag 1 i ansøgers miljøansøgning. Maskinhallen bliver på maksimalt 600 m² og 8,5 m høj. Ligesom med den nye stald, er det endnu ikke besluttet hvilke farve og materialer maskinhallen skal etableres i, da lokalplanprocessen først skal være afsluttet, før Aabæk Efterskole kan bestemme materiale og farver. Ved etablering af maskinhallen, vil der ske en terrænregulering, da maskinhallen graves ind i skrænten.

I forbindelse med denne miljøtilladelse, vil svinestalden også blive lovliggjort. Svinestalden er placeret som vist på kortet i bilag 1 i ansøgers miljøansøgning. Svinestalden er opført som en bjælkehytte med græs på taget, og har et bygningsareal på 44 m². Stalden er indrettet med dybstrøelse og er i nudriften etableret uden fast bund med afløb. I forbindelse med denne miljøtilladelse, vil der blive etableret fast bund med afløb til en opsamlingsbeholder i svinestalden.

Aabæk Efterskole har nogle flytbare læskure til både høns og ammekvæget. De flytbare læskure har et samlet areal på 62 m², og der skal derfor ikke stilles vilkår til læskurene, da der samlet er mindre end 100 m² flytbare læskure.

Kommunalplaner

Aabæk Efterskole er beliggende inden for følgende områder i kommuneplanen 2015-2026: Kystnærhedszonen, Lavbundsarealer, Skovrejsning uønsket og Skovbyggelinjen. De ovenstående områder beskrives i forhold til deres betydning for denne miljøtilladelse i dette afsnit.

Kystnærhedszonen

Aabæk Efterskole er beliggende inden for kystnærhedszonen, og er omgivet af værdifuldt kystlandskab. Aabæk Efterskole er stort set ikke synligt fra fjorden, da kun enkelte efterskolens tage kan ses fra fjorden. Derudover er skolen beliggende lavere end de højeste punkter på marken mod sydøst og er afskærmet af beplantning langs Jørgensgård Skovvej.

Både den nye stald, svinestalden, maskinhallen og de flytbare læskure er alle mindre end den højeste bygning på Aabæk Efterskole.

Aabenraa Kommunes Team Miljø vurderer, at da den nye stald, svinestalden og maskinhallen alle placeres inde i deres respektive byggefelt i den nye lokalplan, vil den nye stald, svinestalden og maskinhallen ikke medføre, at der vil ske en forringelse af den visuelle påvirkning af kysten.

Lavbundsarealer

Den nye stald er beliggende inden for udpegning "Lavbund klasse IV – risiko for okkerudledning". Aabenraa Kommune vurderer, at da der ikke er nogen risiko for okkerudledning, vil etablering af den nye stald ikke stride mod bygge- og beskyttelseslinjen for udpegningen "Lavbund klasse IV – inden risiko for okkerudledning".

Dele af efterskolen, herunder både den nye stald, svinestalden og noget af maskinhallen er placeret inden for udpegningen "lavbundsareal der kan genoprettes". I kommuneplanen 2015-2026 er der under redegørelsen for lavbundsarealer angivet at "*Udpegningen har ingen indflydelse på, om områderne fortsat kan drives jordbrugsmæssigt eller på mulighederne for at opføre nødvendige landbrugsbygninger og lignende.*"

Da Aabenraa Kommunes Team Miljø vurderer, at både den nye stald, svinestalden og maskinhallen er erhvervsmæssigt nødvendigt for at efterskolen kan have landbrug som et af deres linjefag, vil etablering af den nye stald og maskinhallen og lovliggørelsen af svinestalden ikke stride i mod retningslinjerne for udpegningen lavbundsarealer.

Skovrejsning

Aabæk Efterskole er beliggende indenfor udpegning skovrejsning uønsket. Da der ikke etableres ny skov i forbindelse med denne miljøtilladelse, er miljøtilladelsen ikke i strid med retningslinjerne for udpegningen.

Skovbyggelinje

Aabæk Efterskole er beliggende indenfor skovbyggelinjen til Jørgensgård Skov. I den eksisterende lokalplan er skovbyggelinjen blevet aflyst i de eksisterende byggefelt. I forbindelse med den nye lokalplan forventes det, at skovbyggelinjen også kan aflyses eller dispenseres fra for byggefeltene i den nye lokalplan. Da den nye stald, svinestalden og maskinhallen alle placeres indenfor nye byggefelt i den nye lokalplan vurderes det ikke, at miljøtilladelsen er i strid med retningslinjerne for skovbyggelinjen.

Begrundelse for de stillede vilkår og øvrige krav

Natur

Ammoniakfølsom natur

For at beskytte biologisk værdifulde og kvælstoffølsomme naturarealer mod en tilstandsændring forårsaget af en næringsberigelse, der overskrider naturens tålegrænse, må den luftbårne ammoniakdeposition fra husdyrbrug til naturarealer omfattet af § 7 i husdyrbrugloven ikke overstige fastlagte beskyttelsesniveauer, som kan findes i husdyr-godkendelsesbekendtgørelsens bilag 3.

De naturområder, der er omfattet af § 7 i husdyrbrugloven, er inddelt i 3 kategorier efter deres følsomhed overfor ammoniak jf. nedenstående tabel.

Naturtyper	Fastsat beskyttelsesniveau
Kategori 1. Ammoniakfølsomme naturtyper beliggende indenfor internationale naturbeskyttelsesområder.	Max. totaldeposition afhængig af antal husdyrbrug i nærheden: 0,2 kg N/ha/år ved > 1 husdyrbrug 0,4 kg N/ha/år ved 1 husdyrbrug 0,7 kg N/ha/år ved 0 husdyrbrug.
Kategori 2. Ammoniakfølsomme naturtyper beliggende udenfor internationale naturbeskyttelsesområder, i form af højmoser, lobeliesøer, heder større end 10 ha og overdrev større end 2,5 ha.	Max. totaldeposition på 1,0 kg N/ha/år.

Kategori 3. Heder, moser og overdrev, der er omfattet af § 3 i naturbeskyttelsesloven og ammoniakfølsomme skove større end 0,5 ha.

Max. merdeposition på 1,0 kg N/ha/år. Kommunen kan ved en konkret vurdering tillade en merdeposition, der er større end 1,0 kg N/ha/år, men ikke stille krav om mindre merdeposition end 1,0 kg N/ha/år.

Det fremgår af husdyrbruglovens regelsæt, at som udgangspunkt er beskyttelsesniveauet, der er fastlagt i lovgivningen, tilstrækkeligt til at sikre natur og miljø og skabe overensstemmelse med habitatdirektivsforpligtelserne.

Tabel 1. Tabel over ammoniakdepositionen til nærliggende ammoniakfølsom natur, der er beskyttet efter husdyrbruglovens § 7.

Naturpunkt	Kategori	Merdeposition Kg N/ha/år	Totaldeposition kg N/ha/år
K1, Overdrev	1	0,0	0,0
K?, Natura 2000-område	1	0,2	0,2
K2, Overdrev	2	0,3	0,7
K3, Mose	3	3,4	3,5

Naturpunktet 'K3, Mose' modtager en merdeposition af ammoniak på over 1 kg N/ha/år, hvorfor Aabenraa Kommune har foretaget en konkret vurdering af belastningen. Arealet er i 2015 besigtiget og vurderet til at være en højstade-/rørsump i naturtilstand IV (ringe). Det vurderes derfor, at mosens tålegrænse er 25 kg N/ha/år, hvilket er den øvre del af naturtypens tålegrænse på mellem 5-25 kg N/ha/år.

Området, mosen ligger i, modtager en atmosfærisk deposition på 18,5 kg N/ha/år, jf. data fra Århus Universitet fra 2017. Med en totaldeposition på 3,5 kg N/ha/år modtager mosen sammenlagt 22 kg N/ha/år, hvorfor tålegrænsen på 25 kg N/ha/år ikke er overskredet. Aabenraa Kommune vurderer, at det ansøgte ikke vil medføre en tilstandsændring i mosen.

Naturpunktet 'K?, Natura 2000-område' er den nærmeste del af Natura 2000 område nr. 96 'Bolderslev Skov og Uge Skov', der blandt andet indeholder Jørgensgård Skov. Der er endnu ikke udført statslige habitatundersøgelser i Natura 2000-området, hvorfor det ikke vides, hvor der er kategori 1-natur i skoven. Som et konservativt estimat er der derfor beregnet ammoniakdeposition til det nærmeste punkt i skoven.

Idet at husdyrbruglovens depositionsgrænser til de resterende arealer med ammoniakfølsom natur er overholdt for det ansøgte, vurderer Aabenraa Kommune, at der ikke vil forekomme tilstandsændringer i disse naturarealer.

Beskyttet natur

Der er en række § 3-beskyttede søer og enge, som modtager en forøget deposition af ammoniak af det ansøgte. Heraf modtager naturpunkt 5 og 7 i ansøgningen, som er to § 3-enge, den største merdeposition på hhv. 2,5 og 1,2 kg N/ha/år. De to arealer ligger i forbindelse med 'K3, Mose', og Aabenraa Kommune vurderer, at de har en tålegrænse i det øvre interval for naturtypen ferske enge. Tålegrænsen vurderes til at være 25 kg N/ha/år.

Baggrundsdepositionen er her også 18,5 kg N/ha/år. De to enge belastes altså totalt med hhv. 21 og 19,7 kg N/ha/år. Aabenraa Kommune vurderer, at det ansøgte ikke vil medføre tilstandsændringer i engene.

Da merdeponeringen er under 1 kg N/ha/år for de resterende § 3-beskyttede arealer, hvorunder der ikke forventes tilstandsændringer i ammoniakfølsom natur, vurderer Aabenraa Kommune, at det ansøgte ikke medfører tilstandsændringer i de arealer.

Den ammoniakfølsomme beskyttede natur er beskyttet efter husdyrbruglovens regler og behandles under afsnittet om ammoniakfølsom natur.

Fredede områder & kommunalplaner

De fleste af ejendommens anlæg ligger overlappende med de kommunale udpegninger for områder med særlige økologiske forbindelser og særlige naturbeskyttelsesinteresser, men ikke indenfor fredninger.

I områder lagt under 'områder med særlige naturbeskyttelsesinteresser', må der ikke anlægges husdyrproduktion nær særligt næringsfattige naturarealer. Da der ikke er tale om naturarealer, der er særligt næringsfattige i ejendommens nærhed, vurderer Aabenraa Kommune, at det ansøgte ikke er i strid med kommunalplanrammen for 'områder med særlige naturbeskyttelsesinteresser'.

I områder med økologiske forbindelser, må der ikke etableres større tekniske anlæg, der i væsentlig grad forringer dyre- og plantelivets spredningsmuligheder. Idet der er tale om mindre anlæg i det ansøgte, samt at det opføres i forbindelse med eksisterende bebyggelse og ikke medfører en tilstandsændring i de nærliggende naturarealer, vurderer Aabenraa Kommune, at det ansøgte ikke er i strid med kommunalplanrammen for 'økologiske forbindelser'.

Internationale beskyttelsesområder

Da ejendommen ikke ligger i og ikke medfører tilstandsændringer i natur, vurderer Aabenraa Kommune, at ansøgningen ikke har en væsentlig indvirkning på internationale beskyttelsesområder. Det nærmeste område er Natura 2000-område nr. 96 'Bolderslev Skov og Uge Skov', der består af habitatområde H85. Området nordøstligste del i Jørgensgård Skov ligger cirka 170 meter syd og sydøst for ejendommen.

Beskyttelsen af habitatnaturen i habitatområdet er indarbejdet i husdyrbruglovens regler for ammoniakfølsom natur, som vurderes i ovenstående afsnit om ammoniakfølsom natur. Det vurderes, at det ansøgte ikke har en væsentlig indvirkning på fuglebeskyttelsesområdet, da det ikke medfører tilstandsændringer i områdets natur.

Planter og dyr

Aabenraa Kommune har ikke kendskab til, at der er registreret dyr eller planter beskyttet af habitatdirektivets bilag IV eller V i ejendommens nærhed. Det kan ikke udelukkes, at der forekommer beskyttede flagermus omkring ejendomme. Da der hverken fjernes gamle træer eller bygninger i det ansøgte eller forekommet tilstandsændringer i naturarealer, vurderer Aabenraa Kommune, at områdets dyr eller planteliv ikke forværres af det ansøgte.

Jord, grundvand og overfladevand

Aabenraa Kommune vurderer, at der ikke forekommet en væsentlig virkning på den miljømæssige tilstand af jord, grundvand og overfladevand, såfremt husdyrbrugloven med bekendtgørelser overholdes.

Aabenraa Kommune vurderer endvidere, at der med den beskrevne håndtering af spildevand ikke vil være nogen væsentlige risiko for forurening.

For at modvirke risikoen for olieforurening, har Aabenraa Kommune vurderet, at det er nødvendigt at stille vilkår til placering af olietanke og forholdsregler ved uheld, herunder at der på ejendommen skal være materiale til opsamling af spild.

Emissioner og gener

Lugtgener

Aabenraa Kommune vurderer, at husdyrbrugets lugtgener er tilstrækkelig beskrevet.

I lovgivningen er der regler for, hvor høj lugtemission der må være til forskellige de områdetyper:

1. enkeltbolig uden landbrugspligt,

2. samlet bebygges og lokalplanlagte områder i landzone, der er udlagt til boligformål, blandet bolig- og erhvervsformål eller til offentlige formål med henblik på beboelse, institutioner, rekreative formål og lign.,
3. byzone.

Aabæk Efterskole ligger i landzone, og den er lokalplanlagt til offentlige formål med henblik på institutioner. Formålet med lokalplanen er at drive efterskole med undervisning i landbrug.

Med baggrund i lokalplanens formål vurderes det, at der ikke skal vurderes lugt fra husdyrbruget til det lokalplanlagte område ved Aabæk Efterskole.

Det vurderes, at lugtgenekriterierne er overholdt til de øvrige områdetyper.

Der er stillet driftsvilkår til renholdelse af staldarealer for at undgå forurening med ammoniak, som går ud over forudsætningerne i beregningerne i husdyrgodkendelse.dk.

Støjgener

Aabenraa Kommune vurderer, at støjgenerne fra Aabæk Efterskole er tilstrækkeligt beskrevet i ansøgningsmaterialets kapitel 2.7.1.

Aabenraa Kommune vurderer, at når der stilles vilkår til at Aabæk Efterskole skal overholde Miljøstyrelsens vejledende støjgrænseværdier, vil støjgenerne fra efterskolen ikke være af væsentlig betydning for naboerne.

Støvgener

Aabenraa Kommune vurderer, at støvgenerne er tilstrækkelig beskrevet, og at der stilles vilkår om at driften ikke må medføre væsentlige støvgener uden for ejendommens eget areal, og at dette vurderes af tilsynsmyndigheden.

Rystelsesgener

Aabenraa Kommune vurderer, at husdyrbruget på Aabæk Efterskole ikke vil medføre væsentlige rystelser og vibrationer hos de nærmeste naboer, dog stilles der vilkår om, at driften ikke må medføre væsentlige rystelser udenfor ejendommens eget areal, og at dette vurderes af tilsynsmyndigheden.

Flue- og rottegener

Aabenraa Kommune vurderer, at flue- og skadedyrs bekæmpelsen er tilstrækkeligt beskrevet.

Aabenraa Kommune stiller vilkår til at der skal foretages en effektiv fluebekæmpelse, som minimum er i overensstemmelse med de gældende retningslinjer fra Aarhus Universitet, Institut for Agroøkologi, og at opbevaring af foder skal ske på en måde, så der ikke opstår risiko for tilhold af rotter.

Transportgener

Aabenraa Kommune vurderer, at transportforholdene er beskrevet tilstrækkeligt, og at denne miljøtilladelse ikke vil medføre yderligere transportgener for de nærmeste naboer. Der stilles dog vilkår om at spild af husdyrgødning i forbindelse med transport opsamles straks, og at transportvognens åbninger skal være forsynet med låg eller lignende, så spild undgås.

Lysgener

Aabenraa Kommune vurderer, at lysforholdene på Aabæk Efterskole er tilstrækkeligt beskrevet, og at lys fra husdyrholdet ikke vil medføre væsentlige gener for de nærmeste naboer.

Uhygiejniske forhold

Da affald håndteres efter Aabenraa Kommunes affaldsregulativ for erhvervsaffald, døde dyr opbevares på fast bund og overdækket, samt at der forebygges mod skadedyr i den daglige drift, vurderer Aabenraa Kommune, at der ikke sker en væsentlig indvirkning på miljøet indenfor uhygiejniske forhold som følge af det ansøgte.

Miljøbeskyttelseslovens affaldshierarki

Miljøbeskyttelseslovens affaldshierarki iagttages, idet Aabenraa Kommunes affaldsregulativ for erhvervsaffald overholdes.

Aabenraa Kommune sætter vilkår om, at det til enhver tid gældende affaldsregulativ for erhvervsaffald skal overholdes.

BAT-ammoniakemission

Den samlede ammoniakemission fra stalde og gødningsopbevaringslagre er på 558 kg NH₃-N/år. Der er ikke et krav om vurdering af de væsentlige virkninger på miljøet og anvendelse af den bedste tilgængelige teknik (BAT) indenfor ammoniakemissioner, når produktionen medfører en ammoniakemission på mindre end 750 kg NH₃-N pr. år.

Øvrige krav

Vurdering af, om husdyrbruget er teknisk, forureningsmæssigt- og driftsmæssigt forbundet med andre husdyrbrug

Aabenraa Kommune vurderer, at husdyrbruget på Aabæk Efterskole ikke er teknisk, forureningsmæssigt- og driftsmæssigt forbundet med andre husdyrbrug.

Vurdering af, om det ansøgte er erhvervsmæssigt nødvendigt

Aabenraa Kommune vurderer, at det ansøgte er erhvervsmæssigt nødvendigt for Aabæk Efterskole, da en af skolen linjefag er landbrug, hvor eleverne undervises i både markdrift og husdyrhold, og at miljøtilladelsen sammen med den nye lokalplan vil være med til at sikre at efterskolen har mulighed for at kunne udvikle sig med landbrug som linjefag og til at kunne tilpasse dyreholdet på senere tidspunkter.

Grænseoverskridende virkninger

Aabenraa Kommune vurderer, at der ikke vil være nogen grænseoverskridende virkninger hverken til kommune- eller landegrænse grundet efterskolen placering lagt fra både kommune- og landegrænsen.

Samlet vurdering

På baggrund af de stillede vilkår og ovenstående begrundelse for og særkender på husdyrbruget er det Aabenraa Kommunes samlede vurdering, at projektet ikke indebærer væsentlige indvirkninger på miljøet, herunder i forhold til omgivelsernes sårbarhed og kvalitet, i forhold til navnlig:

- Landskabelige værdier
- Natur med dens bestande af vilde planter og dyr og deres levesteder, herunder områder, der er beskyttet mod tilstandsændringer eller fredet udpeget som internationalt naturbeskyttelsesområde eller udpeget som særlig sårbart overfor næringsstofpåvirkning
- Jord, grundvand og overfladevand
- Lugt-, støj-, rystelser-, støv-, flue-, transport-, og lysgener, uhygiejniske forhold, affaldsproduktion mv.

Der stilles ikke vilkår i miljøtilladelsen til de landskabelige værdier, da de er vurderet i lokalplanen, hvor der også stilles krav til farve- og materialevalg og dimensioner.

Lovgrundlag

Ansøgningen er behandlet i henhold til kravene i lovekendtgørelse nr. 520 af 1. maj 2019 om husdyrbrug og anvendelse af gødning m.v. (husdyrbrugloven) med tilhørende

bekendtgørelse nr. 1261 af 29. november 2019 om godkendelse og tilladelse m.v. af husdyrbrug (husdyrgodkendelsesbekendtgørelsen).

Gældende lovgivning og generelle regler for driften af en landbrugsejendom og håndtering af diverse produkter anvendt på ejendommen forudsættes kendt og skal følges.

Husdyrbruget har et produktionsareal større end 100 m² og en ammoniakemission mindre end 750 kg NH₃-N pr. år. Husdyrbruget er derfor omfattet af husdyrbruglovens § 16b og er godkendelsespligtigt med Aabenraa Kommune som godkendelses- og tilsynsmyndighed.

Udnyttelsesfrist

Miljøtilladelsen skal være udnyttet inden 6 år fra tilladelsen er meddelt. Tilladelsen anses som udnyttet når byggeriet er færdigmeldt. Hvis tilladelsen kun er udnyttet delvist, bortfalder den del, der ikke er udnyttet.

Revurdering af miljøtilladelsen

Miljøtilladelser efter husdyrbruglovens § 16b skal ikke revurderes.

Retsbeskyttelse

Med denne miljøtilladelse følger der 8 års retsbeskyttelse af husdyrbrugets indretning og drift. Retsbeskyttelsen gælder indtil den 9. september 2028.

Andre tilladelser og dispensationer

Aabenraa Kommune gør opmærksom på, at den meddelte tilladelse udelukkende omfatter forholdet til miljølovgivningen. Der skal derfor søges om en separat byggetilladelse, ændring af bygningsanvendelse, nedrivningstilladelse, afledning af tagvand eller lignende hos Aabenraa Kommune.

B. Vilkår for husdyrbruget

Vilkårene i denne miljøtilladelse skal, hvis ikke andet er anført, være opfyldt fra det tidspunkt, hvor miljøtilladelsen udnyttes.

Vilkår, der vedrører driften, skal være kendt af de ansatte og elever, der er beskæftiget med den pågældende del af driften.

Denne miljøtilladelse meddeles på nedenstående vilkår. Konkrete bestemmelser i lovgivningen og bekendtgørelser, der generelt er gældende for alle husdyrbrug, er ikke stillet som vilkår for tilladelsen.

Afgørelse

- Vilkår 1. Virksomheden skal placeres, indrettes og drives i overensstemmelse med de oplysninger, der fremgår af det vedlagte ansøgningsmateriale, skema nr. 211 566, version 3, modtaget i Aabenraa Kommune den 16. april 2020, og med de vilkår, der fremgår af miljøgodkendelsen.
- Vilkår 2. Husdyrbruget skal drives økologisk, og leve op til økologireglerne og være optaget på Fødevarestyrelsens liste over økologikontrollerede virksomheder i Danmark.
- Vilkår 3. Denne miljøtilladelse skal altid være at finde på ejendommen, enten udskrevet eller digitalt, og være tilgængelig for ejer, medarbejdere og elever. Dens indhold skal være driftsleder bekendt. Relevante vilkår skal være medarbejderne og eleverne bekendt.

Indretning og drift

Husdyrhold, produktionsareal og staldsystem

Vilkår 4. Husdyrbrugets stalde, gulvtyper og produktionsarealer skal være i overensstemmelse med nedenstående tabel:

Staldnavn	Staldstørrelse (m ²)	Produktion	Produktionsareal (m ²)
Hestestald	270	Alle dyr; Dybstrøelse	104
Svinestald, Dybstrøelse	44	Alle dyr; Dybstrøelse	31
Ny stald	200	Alle kvæg, heste, får og geder; Dybstrøelse	200

- Vilkår 5. Staldanlægget skal indrettes med produktionsarealer og staldtyper som vist på nedenstående kort. Indretning af produktionsarealerne er af vejledende karakter. Der tilladelse fleksibilitet til at indrette produktionsarealerne anderledes end angivet, såfremt dyretype og staldsystem ikke ændres, og produktionsarealet ikke øge i forhold til det, der fremgår af vilkår 4.



Opbevaring af fast husdyrgødning, dybstrøelse og kompost

Vilkår 6. I staldafsnit med dybstrøelse skal der strøs med halm eller andet tørstof i mængder, der sikrer, at dybstrøelsesmåtten altid er tør i overfladen.

Øvrige emissioner

Lugt

Vilkår 7. Der skal til stadighed opretholdes en god staldhygiejne. Det skal bl.a. sikres at gulve holdes tørre, at gødnings- og foderrester i staldene fjernes, og at fodringsystemer holdes rene.

Støj

Vilkår 8. Det samlede kumulative bidrag fra Aabæk Efterskole med adressen Jørgensgård Skovvej 101, 6200 Aabenraa til det ækvivalente, korrigerede støjniveau i dB(A) må i det åbne land, i byzone og samlet bebyggelse ikke overskride følgende værdier, som angivet i Miljøstyrelsens vejledning nr. 5/1984 "Ekstern støj fra virksomheder":

	Mandag – Fredag Kl. 07.00 – 18.00 Lørdag Kl. 07.00 – 14.00	Mandag – Fredag Kl. 18.00 – 22.00 Lørdag kl. 14.00 – 22.00 Søndag og helligdage Kl. 07.00 – 22.00	Alle dage Kl. 22.00 – 7.00
	dB(A)	dB(A)	dB(A)
Det åbne land	55	45	40
Byzone eller samlet bebyggelse i landzone	45	40	35

Støjgrænserne må i det åbne land ikke overskrides ved nærmeste nabos udendørs opholdsarealer, maks. 15 m fra beboelsen. Støjgrænsen må i samlet bebyggelse og byzone ikke overskrides noget sted i området. De angivne værdier for støjbelastningen er de ækvivalente, korrigerede lyd niveauer i dB (A). Markarbejde med traktorer og landbrugsmaskiner er ikke omfattet af ovennævnte støjgrænser.

- Vilkår 9. Hvis tilsynsmyndigheden, på baggrund af en orienterende støjmåling, finder det nødvendigt, skal den ansvarlige for Aabæk Efterskole dokumentere, at de i vilkår 8 fastsatte støjgrænser overholdes. Tilsynsmyndigheden kan dog kun kræve dette dokumenteret en gang årligt.

Målingerne/beregningerne skal være en "Miljømåling – ekstern støj", og skal udføres af en person eller firma, som findes på Miljøstyrelsens sidste reviderede liste over firmaer/personer, der er godkendte til at "Miljømåling – ekstern støj". Udgifterne til støjmålingen afholdes af husdyrbruget.

Støv, lys og rystelser

- Vilkår 10. Driften må ikke medføre væsentlige støv- og lysgener eller gener i form af rystelser udenfor ejendommens eget areal. Dette vurderes af tilsynsmyndigheden.

- Vilkår 11. Ved evt. ny belysning eller reovering af eksisterende udendørs belysning ved staldanlægget og den nye maskinhal, skal belysningen forsynes med en bevægelsessensor, der sikrer, at lyset kun er tændt i op til en halv time, eller så lang tid der arbejdes på pladserne udenfor bygningerne.

Transport

- Vilkår 12. Ved transport af husdyrgødning skal transportvognens åbninger være forsynet med låg eller lignende, så spild så vidt som muligt ikke kan finde sted. Skulle der alligevel ske spild, skal det straks opsamles.

Skadedyr

- Vilkår 13. Der skal på husdyrbruget foretages effektiv fluebekæmpelse som minimum i overensstemmelse med de nyeste fastsatte retningslinjer fra Aarhus Universitet, Institut for Agroøkologi.

- Vilkår 14. Opbevaring af foder skal ske på en sådan måde, at der ikke opstår risiko for tilhold af skadedyr (rotter mv.).

Døde dyr

- Vilkår 15. Opbevaringsplads til døde dyr skal placeres ved den nordlige indkørsel ved hestestalden, eller på en anden placering, der er blevet accepteret af Aabenraa Kommune. Dyrene skal opbevares hævet over jorden og med fast overdækning.

Reststoffer

Spildevand

- Vilkår 16. Medicin, foderstoffer m.v., skal opbevares, således at de ikke kan ledes til jord, grundvand eller overfladevand, hvis der måtte ske udslip. Et eventuelt spild af sådanne stoffer med fare for forurening skal straks opsamles.

Affald

- Vilkår 17. Affald skal opbevares og håndteres som beskrevet i Aabenraa Kommunes til enhver tid gældende affaldsregulativ for erhvervsaffald.

Olie og diesel

- Vilkår 18. Der skal på ejendommen altid forefindes egnet materiale til opsamling af olie-spild.

Vilkår 19. Olie og diesel, herunder spildprodukter, skal opbevares i overjordiske beholdere på fast bund uden afløb så spild kan opsamles.

Egenkontrol

Generelt

Vilkår 20. Bedriftens årsproduktion skal kunne dokumenteres ved tilsyn i henhold til vilkår 4. Kvitteringer for aflevering af farligt affald og andre dokumentationer for vilkårenes overholdelse skal forevises Aabenraa Kommune på forlangende.

C. Offentlighed og klagevejledning

Naboorientering og partshøring

Et udkast til miljøtilladelsen blev den 30. april 2020 sendt i høring hos ansøger, parter og naboer. Der var en frist på 2 uger til at fremsende kommentarer.

Der er ikke kommet bemærkninger i høringsperioden.

Annoncering og afgørelse

Den meddelte miljøtilladelse bliver offentligt annonceret på Aabenraa Kommunes hjemmeside den 9. september 2020, og afgørelsen bliver fremsendt til de klageberettigede.

Du har ifølge forvaltningslovens¹ § 9 ret til aktindsigt i alle dokumenter, der vedrører sagen. Eventuel aftale herom skal aftales med Team Miljø's landbrugsgruppe på landbrug@aabenraa.dk.

Klagevejledning

Miljøtilladelsen kan i medfør af husdyrbrugloven § 76 påklages til Miljø- og Fødevarerklagenævnet.

Hvis du ønsker at klage over denne afgørelse, kan du klage til Miljø- og Fødevarerklagenævnet. Du klager via Klageportalen, som du finder et link til på forsiden af www.naevneneshus.dk. Klageportalen ligger på www.borger.dk og www.virk.dk. Du logger på www.borger.dk eller www.virk.dk, ligesom du plejer, typisk med NEM-ID. Klagen sendes gennem Klageportalen til Aabenraa Kommune, der har truffet afgørelsen. En klage er indgivet, når den er tilgængelig for kommunen i Klageportalen. Når du klager, skal du som privatperson betale et gebyr på kr. 900. For virksomheder og organisationers vedkommende er gebyret på 1.800 kr. Du betaler gebyret med betalingskort i Klageportalen.

Miljø- og Fødevarerklagenævnet skal som udgangspunkt afvise en klage, der kommer uden om Klageportalen, hvis der ikke er særlige grunde til det. Hvis du ønsker at blive fritaget for at bruge Klageportalen, skal du sende en begrundet anmodning til Aabenraa Kommune, der har truffet afgørelse i sagen. Aabenraa Kommune videresender herefter anmodningen til Miljø- og Fødevarerklagenævnet, som træffer afgørelse om, hvorvidt din anmodning kan imødekommes.

Klagefristen udløber 4 uger efter, at afgørelsen er meddelt. Er afgørelsen offentligt bekendtgjort, regnes klagefristen dog altid fra bekendtgørelsen. Hvis klagefristen udløber på en lørdag eller helligdag, forlænges fristen til den følgende hverdag.

Afgørelsen annonceres offentligt den 9. september 2020 på Aabenraa Kommunes hjemmeside. En eventuel klage skal være modtaget senest den 7. oktober 2020, der er dagen for klagefristens udløb.

Aabenraa Kommune kan oplyse, at det af husdyrbrugloven § 81, stk. 1 fremgår, at en klage ikke har opsættende virkning, med mindre Miljø- og Fødevarerklagenævnet bestemmer andet.

Når Aabenraa Kommune modtager en klage, underretter kommunen straks ansøger om klagen.

Afgørelsen kan påklages af:

- Afgørelsens adressat
- Miljøministeren, når væsentlige nationale eller internationale interesser er berørt.
- Enhver, der har en individuel, væsentlig interesse i sagens udfald

¹ Lovbekendtgørelse nr. 433 af 22. april 2014

- Sundhedsstyrelsen
- Danmarks Fiskeriforening, Ferskvandsfiskeriforeningen for Danmark, Arbejderbevægelsens Erhvervsråd og Forbrugerrådet, alle i henhold til lovens § 85
- Lokale foreninger og organisationer, i henhold til lovens § 86
- Landsdækkende foreninger og organisationer, i henhold til lovens § 87

Søgsmål til prøvelse af afgørelsen skal være anlagt inden 6 måneder efter, at afgørelsen er offentligt bekendtgjort.

Udkastet til miljøtilladelsen er forud for meddelelse af tilladelsen blevet sendt til ansøger og ansøgers rådgiver, parter, naboer og andre berørte (beboelser der er beliggende inden for det beregnede konsekvensområde for lugtemission, jf. afsnit D).

9. september 2020



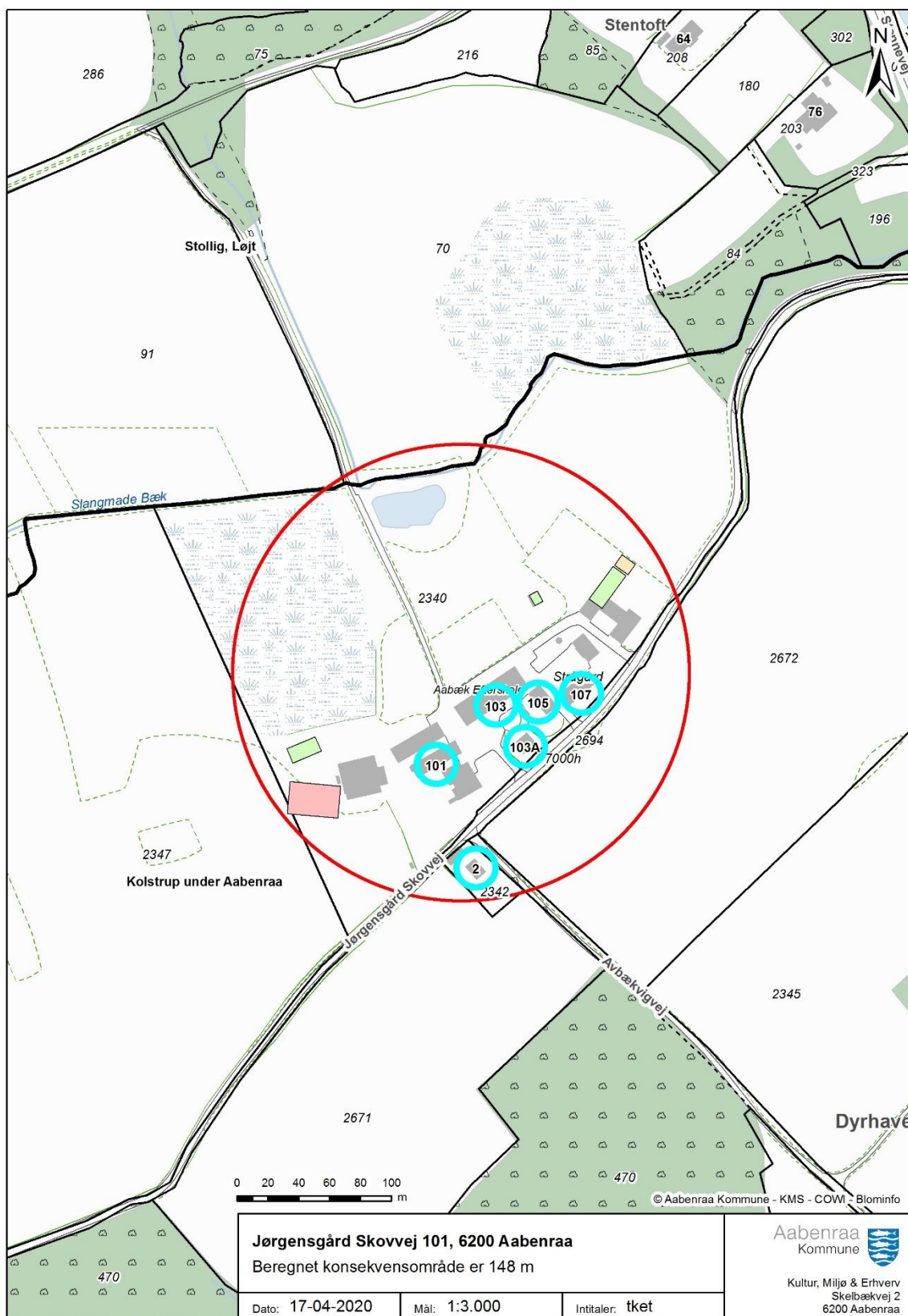
Nikolaj Mazanti Aaslyng
Team Miljø
Byg, Natur & Miljø

Aabenraa Kommune
Skelbækvej 2, 6200 Aabenraa

D. Kommunens bilag

Lugtkonsekvenszonen

Aabenraa Kommune har udarbejdet et kort over lugtkonsekvenszonen:



E. Miljøansøgningen

Ansøger har indsendt en ansøgning om miljøtilladelse med tilhørende bilag. Det er miljørådgiver Henriette Fries, LandboSyd, der har udarbejdet ansøgningsmaterialet

Ansøgningen med bilag er vedlagt på de følgende sider.

Miljøtilladelse til § 16b



Aabæk Efterskole

Jørgensgård Skovvej 101

6200 Aabenraa

Ansøgning om udvidelse af
dyreholdet



Datablad (A1, A2, A3, A4, A5)

Ansøger og ejer	Aabæk Efterskole Jørgensgård Skovvej 101 6200 Aabenraa aabaek@aabaek.dk
Husdyrbrugets adresse	Jørgensgård Skovvej 101 6200 Aabenraa
CVR-nummer	29586128
CHR-nummer	72307
Kommune	Aabenraa Kommune
Ejendomsnummer	5800021106
Matrikel-nr.	Matr. 2340, Kolstrup under Aabenraa
Andre husdyrbrug drevet af ansøger	Ingen
Biaktiviteter	Ingen biaktiviteter, bemærk at der drives efterskole på ejendommen.
Ansøgningskema	211566
Konsulent	Henriette Fries LandboSyd, CVR-nr. 25160428 Jens Terp-Nielsens Vej 13, 6200 Aabenraa E-mail: hef@landbosyd.dk Tlf.: 20145333

Forord / læsevejledning

Denne ansøgning beskriver ændringer af dyreholdet på Aabæk Efterskole på Jørgensgaard skovvej 101, 6200 Aabenraa. Denne sag omhandler et mindre dyrehold på efterskolen, der giver en samlet ammoniak emission på 558 kg NH₃ N/år. Det ansøgte omfatter en ændring af dyrehold i de eksisterende stalde samt godkendelse af en mindre kreaturstald og maskinlade.

Denne ansøgning dækker alle oplysningskrav efter husdyrgodkendelsesbekendtgørelsen¹ og hvor dele af ansøgningen er opbygget ud fra Miljøstyrelsens forslag til en skabelon for en miljøkonsekvensrapport. De angivne parenteser med bogstaver og tal henviser til oplysningskravene jf. bilag 1 i bekendtgørelsen.

Til ansøgningen er der indsendt bilag med oversigtskort over staldene, produktionsarealer på efterskolen og kapacitetsberegning. Endvidere genereres der en pdf af ansøgningskema 211566.

¹ Bekendtgørelse om godkendelse og tilladelse m.v. af husdyrbrug BEK nr 1467 af 06/12/2018

Datablad (A1, A2, A3, A4, A5)	2
Forord / læsevejledning	3
1. Indledning	5
2. Husdyrbruget og det ansøgte	6
2.1 <i>Indretning og drift af anlægget (B1, B5)</i>	6
2.2 <i>Bygningsmæssige ændringer og anlægsarbejde (B2)</i>	9
2.3 <i>Produktionsmæssig sammenhæng med andre husdyrbrug (A5, B3)</i>	10
2.4 <i>Husdyrbruget og det ansøgtes beliggenhed samt generelle afstandskrav (B4)</i>	10
2.5 <i>Ammoniakemission og -deposition (B5, B4)</i>	13
2.6 <i>Lugtmission (B6, B4)</i>	18
2.7 <i>Øvrige emissioner og gener (B7, D1b)</i>	19
2.7.1 <i>Støj (B7, D1b)</i>	19
2.7.2 <i>Rystelser og vibrationer (B7, D1b)</i>	19
2.7.3 <i>Støv (B7, D1b)</i>	19
2.7.4 <i>Lys (B7, D1b)</i>	19
2.7.5 <i>Skadedyr (B7)</i>	19
2.7.6 <i>Transporter (B7)</i>	19
2.8 <i>Reststoffer, affald og naturressourcer (B8)</i>	20
2.8.1 <i>Døde dyr (B8)</i>	20
2.8.2 <i>Affald (B8)</i>	20
2.8.3 <i>Olie- og kemikalier (B7 og B8)</i>	21
2.8.4 <i>Råvarer (B7)</i>	21
2.8.5 <i>Energiforbrug (B8)</i>	21
2.8.6 <i>Vandforbrug (B8)</i>	21
2.8.7 <i>Spildevand og restvand (B8)</i>	22
2.9 <i>Forurenings- og genebegrænsende tiltag (B7)</i>	22
2.10 <i>Forslag til egenkontrol (B7)</i>	22
2.11 <i>BAT-Ammoniakemission (B9)</i>	22
2.12 <i>Grænseoverskridende virkninger (B10)</i>	22
2.13 <i>Oplysninger om konsulenten (A4)</i>	22
3. Konklusion	23
4. Bilag	23

1. Indledning

Denne ansøgning beskriver dyreholdet på Aabæk efterskole, som består af et kvæg- og svinehold, der afgræsser skolens naturarealer, samt skolens og elevernes heste. Ansøgningen om miljøtilladelse indsendes for at få godkendt de eksisterende produktionsarealer til fri produktion efter de nye regler samt at få godkendt produktionsarealet til kreaturerne.

Aabæk efterskole har iværksat en lokalplan-proces, hvor der arbejdes med at lave en ny lokalplan for området. Den nye lokalplan skal sikre, at efterskolen også i fremtiden har de rette rammer for udvikling.

Landbruget og dyreholdet på efterskolen indgår som en del af undervisningen, hvilket betyder, at landbruget er en forudsætning for at kunne udbyde og undervise eleverne på landbrugslinjen.

Beskyttelsesniveauerne for ammoniak til kategori 1,2 og 3 naturen samt lugt er overholdt.

2. Husdyrbruget og det ansøgte

I dette kapitel beskrives husdyrbrugets indretning og drift, husdyrbrugets beliggenhed i forhold til omgivelserne, samt husdyrbrugets påvirkning af omgivelserne med hensyn til ammoniak- og lugtemission og -deposition, støj, støv, lys, skadedyr, transport, affald og forbrug af ressourcer.

2.1 Indretning og drift af anlægget (B1, B5)

Dyreholdet er placeret i små bygninger forskellige steder på skolen som det fremgår af

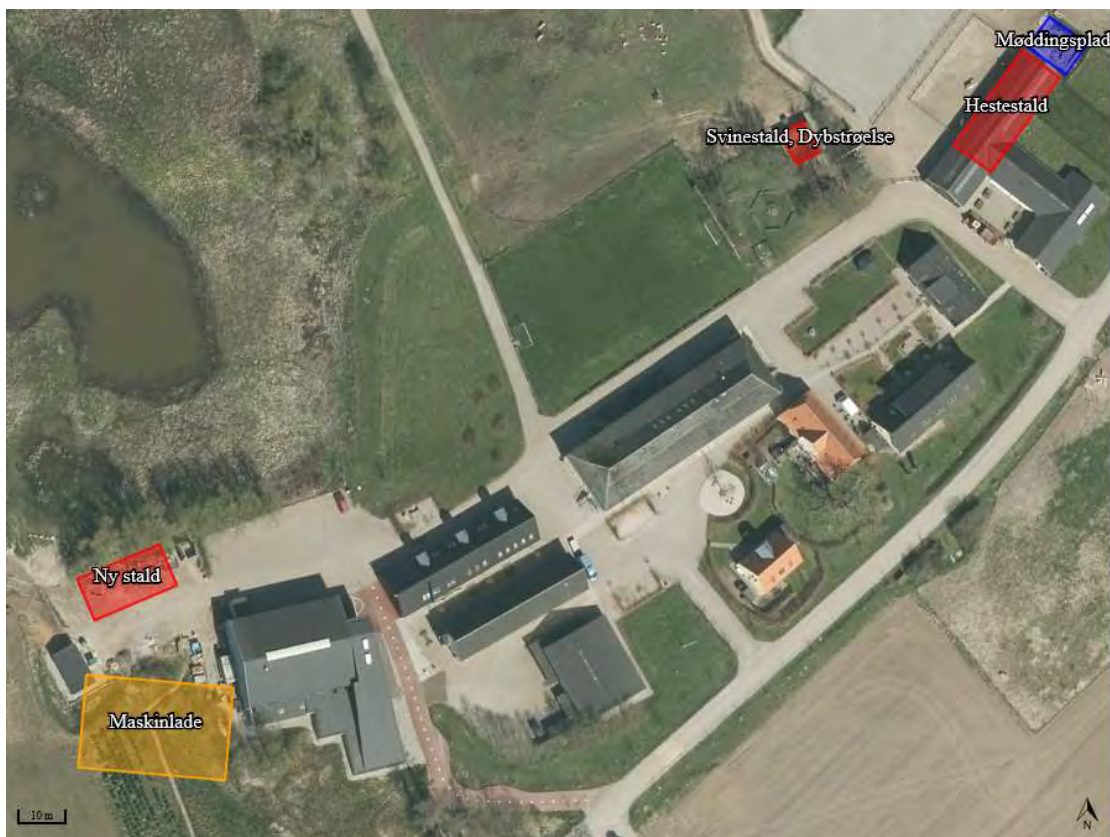


Figur 1 samt af bilag 1. Kreaturerne og slagtesvinene er placeret i to mindre bygninger, hvorfra dyrene har mulighed for at gå ud på marken. Disse to bygninger fungerer på nuværende tidspunkt som fast placeret læskurer.

Det mobile læskur til kreaturerne erstattes af en fast placeret stald med et produktionsareal på 200 m². Når stalden er opført vil det eksisterende læskur efter behov blive anvendt som et flytbart læskur på marken.

Hestestalden ligger i forbindelse med laden og undervisningslokaler, og bag ved hestestalden er møddingspladsen. Desuden vil der på sigt blive opført en maskinlade.

På marken overfor hovedbygningen mod Aabenraa fjord er der en grisefold, hvor der er placeret en mobil hytte til søerne. Skolen ønsker fremadrettet et hønsehold på ca. 30 høns, som også skal have et mobilt hønsehus ved denne fold. Da det er mobile enheder er de ikke defineret som produktionsarealer, og de er derfor ikke indtastet i ansøgningskemaet i husdyrgodkendelse.dk.



Figur 1: Husdyrbrugets stalde, opbevaringsanlæg mv. Foto: husdyrgodkendelse.dk

Staldindretning

Det følger af husdyrgodkendelsesbekendtgørelsen, at der skal foretages forskellige beregninger, i forhold til forskellen mellem før og efter situationen for husdyrbruget, og her til skal husdyrproduktionen for 8 år siden medtages. Derfor skal 8 årsdriften og nudriften fastsættes.

8 årsdriften og nudrift

Den gældende produktionstilladelse er en anmeldelse fra 15-10-2010. Denne anmeldelse giver tilladelse til et dyrehold på 12 heste 300 kg, 8 grise og 8 får. Der er taget udgangspunkt i, at hestene opholder sig i hestestalden og grisene i svinestalden. Grisene er indtastet som en Flex-gruppe, da det ud fra tilladelsen ikke kan ses om der er tale om søer, smågrise eller slagtesvin. De tilladte får har med al sandsynlighed været udegående, hvorfor de ikke er medtaget i produktionsarealet.

Det nuværende fastplacerede læskur til kvæg er ikke lovlig ifølge den gældende produktionstilladelse og er derfor ikke med i 8-årsdriften og nudriften.

Produktionsarealerne for 8 års driften fremgår af nedenstående Tabel 1.

Staldnavn	Staldstørrelse (m ²)	Ventilation	Kildehøjde	Produktion	Antal måneder udegående	Produktionsareal (m ²)
8 års drift						
Hestestald	270	Blandet ventilation	3 m	(#173166) Heste, Dybstrøelse	0	104
Svinestald, Dybstrøelse	44	Blandet ventilation	3 m	(#173812) Flexgruppe: Økologiske Søer, gølle og drægtige, Slagtesvin og Smågrise; Dybstrøelse	0	31
Sum						135

Tabel 1: Stalde, ventilationsforhold, dyre- og gulvtype og produktionsarealer i 8-årsdrift og nudrift, tabel: Husdyrgodkendelse.dk

Ansøgt drift

Produktionsarealerne er målt op den 30. april 2019 af Henriette Fries, LandboSyd. Placering af produktionsarealet fremgår af bilag 1. Ligeledes fremgår produktionsarealerne af nedenstående

Staldnavn	Staldstørrelse (m ²)	Ventilation	Kildehøjde	Produktion	Antal måneder udegående	Produktionsareal (m ²)
Ansøgt drift						
Hestestald	270	Naturlig ventilation	3 m	(#173140) Flexgruppe: Alle dyr; Dybstrøelse	0	104
Svinestald, Dybstrøelse	44	Naturlig ventilation	3 m	(#173141) Flexgruppe: Alle dyr; Dybstrøelse	0	31
Ny stald	200	Naturlig ventilation	3 m	(#214610) Flexgruppe: Alle kvæg, Heste, Får og Geder; Dybstrøelse	5	200
Sum						335

Tabel 2.

I den ansøgte produktion vil der være heste i hestestalden, grise i "grisestalden/læskuret" og kreatur i den nye dybstrøelsesstald. Det fast placerede skur med kreatur (der blev registeret på sidste tilsyn) indgår ikke som et produktionsareal i ansøgt drift men vil efter behov blive anvendt som et flytbart skur. I den nye stald ansøges der om en flexgruppe der rummer, kvæg, heste, får og geder, mens der i svine- og hestestalden søges om "alle dyr" på dybstrøelse.

Staldnavn	Staldstørrelse (m ²)	Ventilation	Kildehøjde	Produktion	Antal måneder udegående	Produktionsareal (m ²)
Ansøgt drift						
Hestestald	270	Naturlig ventilation	3 m	(#173140) Flexgruppe: Alle dyr; Dybstrøelse	0	104
Svinestald, Dybstrøelse	44	Naturlig ventilation	3 m	(#173141) Flexgruppe: Alle dyr; Dybstrøelse	0	31
Ny stald	200	Naturlig ventilation	3 m	(#214610) Flexgruppe: Alle kvæg, Heste, Får og Geder; Dybstrøelse	5	200
Sum						335

Tabel 2: Stalde, ventilationsforhold, dyre- og gulvtype og produktionsarealer i ansøgt drift, Tabel: Husdyrgodkendelse.dk

Opbevaringsanlæg

Husdyrbrugets opbevaringsanlæg fremgår af Tabel 3 og er identiske i alle tre drifter. Gødningandelen er sat til "Svin, dybstrøelse", hvilket betyder, at andre gødningstyper fra kvæg, heste, får, geder og mink også kan opbevares på møddingspladsen.

Opbevaringslagre					
Navn	Lagertype	Yderligere oplysninger	Bedste tilgængelige opbevaringsteknik	Dimension	Areal (m ²)
Ansøgt drift					
Møddingsplads	Fast				88
Nudrift					
Møddingsplads	Fast				88
8 års drift					
Møddingsplads	Fast				88
Gødningsandele					
Lagernavn	Gødningstype	Øvrige oplysninger			Areal (m ²)
Ansøgt drift					
Møddingsplads	Svin, dybstrøelse				88
Nudrift					
Møddingsplads	Svin, dybstrøelse				88
8 års drift					
Møddingsplads	Svin, dybstrøelse				88

Tabel 3: Opbevaringsanlæg på Aabæk Efterskole, tabel: Husdyrgodkendelse.dk

Med en forventet fremtidig produktion på 2 søer, 28 smågrise, 28 slagtesvin, 2 ammekøer, 1 kalv, 2 kvier, 2 jersey kvier og 13 heste, der alle går på dybstrøelse, vil den samlede mængde dybstrøelse blive ca. 105 m³. Mængden er minimal da grisene og kreaturerne er udegående store dele af året. Møddingspladsen er på 88 m² med en gennemsnithøjde på 1,5 meter, hvilket giver en opbevaringskapacitet på ca. 10 mdr.

Regnvand fra møddingspladsen ledes til en tank på ca. 3 m³, som tømmes efter behov.

2.2 Bygningsmæssige ændringer og anlægsarbejde (B2)

Ansøgningen omhandler som tidligere beskrevet produktionsarealerne i kreatur-, svine- og hestestalden. I forbindelse med lokalplanforslaget vil der på sigt ske en lang række bygningsmæssige ændringer i de eksisterende bygninger på skolen. Der opføres en ny kreaturstald bag ved efterskolens multihal.

Svinestalden er opført som en bjælkehytte med græs på taget, og fremgår af lokalplanforslaget. Hestestalden indgår i lokalplan N14. Den nye stald vil være op til 200 m² og 8,5 meter høj, og fremgår af lokalplanforslaget.

Lokalplanforslaget indeholder desuden opførelse af en ridehal nord for ridebanen og en maskinhal syd for den nye kreaturstald (se Bilag 1). Lokalplanforslaget giver mulighed for at ridehallen kan være 1000 m² og 8,5 m høj og maskinhallen op til 600 m² og 8,5 m høj.

I notatet vedrørende lokalplanen, er det beskrevet, at der ønskes så vidt muligt bonusvirkning, således at lokalplanen med maskin- og ridehallen, erstatter landzonebestemmelserne til bebyggelse og landzone, jf. planlovens § 35 stk.1.

Skolen ønsker desuden på sigt, at opstille et ikke fastplaceret hønsehus på marken ved svinefolden, hvor der allerede i forvejen er en flytbar svinehytte.

Diverse placeringer af stalde og anlæg mv. fremgår af bilag 1 og 2.

2.3 Produktionsmæssig sammenhæng med andre husdyrbrug (A5, B3)

Landbruget på Aabæk efterskole drives ikke sammen med andre husdyrhold.

2.4 Husdyrbruget og det ansøgtes beliggenhed samt generelle afstandskrav (B4)

Planforhold

Husdyrbruget ligger i landzone. Efterskolen blev lokalplanlagt i juni 1999 med Lokalplan N14. Lokalplanen beskriver baggrunden for og formålet med efterskolen:

Siden 1970 har Aabæk efterskole været etableret i landbrugsejendommen "strågård".

Skolen underviser hovedsagligt indenfor de praktiske orienterede områder. Der er således landbrug, gartneri, forskellige værksteder og en fiskerkutter som tilbud til elevgruppen.

...

Området sikres derfor til undervisningsformål (efterskole) med mulighed for fortsat landbrugsdrift.

§ 3.1 Lokalplanområdet må anvendes til undervisningsformål (efterskole) med tilknytning til landbrugsdriften. Der kan således opføres – de for undervisning samt for elever – fornødne beboelsesbygninger og faciliteter. Endvidere kan driftsbygninger samt væksthuse opføres.

Aabæk Efterskole er på nuværende tidspunkt i gang med at få udarbejdet en ny lokalplan for området. Den hidtidige lokalplan er ved at være udnyttet. I notat af august 2019 fra Aabenraa kommune, er formålet med den nye lokalplan:

Formålet med lokalplanen er at skabe plangrundlaget for den fremtidige udvikling af efterskolen. Formålet er desuden at sikre, at efterskolen har mulighed for at udvikle sig i respekt for landskab og natur.

Landskab og Kulturarv

Aabæk efterskole ligger på den sydlige del af Løjtland. Efterskolen ligger i en tunneldal der strækker sig fra Aabæk i syd og rundt om Jørgensgård skov. Området er kuperet og domineret af skov og andre småbeplantninger og engarealer (se figur 2).

Ifølge Aabenraa Kommunes kommuneplanen ligger efterskolen udenfor områder der er udpeget som bevaringsværdige landskab, større uforstyrrede landskaber og særlige værdifulde geologiske beskyttelsesområder. De nærmeste registrerede fredede fortidsminder ligger ca. 400 meter fra ejendommen, og er beliggende i Jørgensgaard skov og Stentoft.

Efterskolen ligger indenfor kystnærhedszonen.



Figur 2: Aabæk efterskole set fra Jørgensgård skovvej mod vest. Foto: Google maps

Afstandskrav

Husdyrbruglovens afstandskrav jf. § 6 og 8 overholdes.

Dyreholdet ligger mere end 50 m fra:

- eksisterende eller ifølge kommuneplanens rammedel fremtidigt byzone- eller sommerhusområde,
- område i landzone, der i lokalplan er udlagt til boligformål, blandet bolig- og erhvervsformål eller til offentlige formål med henblik på beboelse, institutioner, rekreative formål og lign.

Efterskolen er lokalplanlagt, dog er formålsbestemmelsen, at efterskolen skal anvendes til undervisningsformål (efterskole) med tilknytning til landbrugsdriften.

- en nabobeboelse

I tabel 4 er afstande jf. Husdyrlovens § 8 vist. På kortudsnittet i figur 3 er vist nærmeste, sø, naboskel, vandboring, offentlig vej (vej) og elevbygning. Nærmeste vandværksboring og levnedsmiddelvirksomhed ligger langt fra ejendommen, hvorfor det ikke er vist på kortet.

Sø - Vandløb og søer over 100 kvm		
Type	Navn	Afstand [m]
Driftsbygning	Maskinlade	63
Staldbygning	Ny stald	35
Gødningslager	Møddingsplads	218
Matr. 2672 - Vandløb og søer over 100 kvm		
Type	Navn	Afstand [m]
Driftsbygning	Maskinlade	251
Staldbygning	Hestestald	41
Gødningslager	Møddingsplads	40
Avbækvigvej 2 - Nabobeboelse		
Type	Navn	Afstand [m]
Driftsbygning	Maskinlade	90
Staldbygning	Ny stald	120
Gødningslager	Møddingsplads	212
Boring 160.525 - Vandforsyningsanlæg (ikke almen)		
Type	Navn	Afstand [m]
Driftsbygning	Maskinlade	352
Staldbygning	Hestestald	171
Gødningslager	Møddingsplads	164
Vandværk - Vandforsyningsanlæg (almen)		
Type	Navn	Afstand [m]
Driftsbygning	Maskinlade	1709
Staldbygning	Ny stald	1731
Gødningslager	Møddingsplads	1975
Jørgengaard skovvej - Offentlig vej og privat fællesvej		
Type	Navn	Afstand [m]
Driftsbygning	Maskinlade	249
Staldbygning	Hestestald	32
Gødningslager	Møddingsplads	30
BBR: Boligbygning til døgninstitution - Beboelse på samme ejendom		
Type	Navn	Afstand [m]
Driftsbygning	Maskinlade	219
Staldbygning	Hestestald	15
Gødningslager	Møddingsplads	23

Tabel 4: Afstande jf. Husdyrlovens § 8 stk. 1. Tabellen angiver den bygning/gødningslager der ligger tætteste på punktet der refereres til i Husdyrlovens § 8. Tabel: Husdyrgodkendelse.dk



Figur 3: Kortudsnit fra Husdyrgodkendelse.dk over afstande, foto: husdyrgodkendelse.dk

2.5 Ammoniakemission og -deposition (B5, B4)

Ud fra oplysningerne om størrelsen af produktionsarealerne, dyre- og gulvtype i ansøgt drift, nudrift og 8-årsdrift samt evt. oplysninger om miljøteknologier beregnes husdyrbrugets ammoniakemission i de tre drifter.

De nærmeste naturtyper i forhold til husdyrbruget er udpeget og ses i figur 4 og 5.

Husdyrbrugets ammoniakemission må ikke give anledning til væsentlige påvirkninger af naturområder, der er beskyttede af europæisk lovgivning (Natura 2000 områder). Der må heller ikke ske påvirkning af naturområder, der er beskyttet af dansk lovgivning eller som kan være leve- eller ynglelokaliteter for særligt beskyttede dyrearter (bilag IV arter).

I Tabel 5 ses de specifikke krav for maksimal total- og merdeposition af ammoniak til kategori 1 og 2 natur, samt krav der kan stilles til kategori 3 natur.

Ammoniakfølsom natur	Beskrivelse	Krav
Kategori 1	Ammoniakfølsomme Natura 2000-naturtyper uanset størrelse jf. bilag 3 pkt. D i bekendtgørelse om godkendelse og tilladelse m.v. af husdyrbrug hvis de er beliggende inden for et Natura 2000 område og er omfattet af udpegningsgrundlaget og kortlagt, samt heder og overdrev inden for et Natura 2000 område som er omfattet af § 3 i NBL2 (dvs. større end 2.500 m ²)	Max. Totaldeposition (stald og lager) afhængig af antal husdyrbrug i nærheden*): 0,2 kg N/ha/år ved > 1 husdyrbrug 0,4 kg N/ha/år ved 1 husdyrbrug 0,7 kg N/ha ved 0 husdyrbrug.
Kategori 2	Ammoniakfølsomme naturtyper som ligger udenfor Natura 2000 område: højmoser, lobeliesøer, heder der i sig selv er større end 10 ha og omfattet af § 3 i NBL og overdrev der i sig selv er større end 2,5 ha og omfattet af § 3 i NBL.	Max. totaldeposition på 1,0 kg N/ha pr. år.
Kategori 3	Ammoniakfølsomme naturtyper der ikke er omfattet af kategori 1 og 2 og som ligger uden for Natura 2000 område i form af heder, moser og overdrev der er omfattet af § 3 i NBL samt ammoniakfølsomme skove. For at være ammoniakfølsom skal skove være større end 0,5 ha og mere end 20 m bred og bevokset med træer, der danner eller inden for et rimeligt tidsrum vil danne en sluttet skov af højstammede træer og 1) hvor der har været skov på arealet i lang tid (i størrelsesorden mere end ca. 200 år), så der er tale om gammel »skovjordbund«, 2) hvor skoven er groet frem af sig selv på et naturareal, fx tidligere hede, mose eller overdrev, så jordbunden ikke har været dyrket mark inden for en periode svarende til perioden for gammel »skovjordbund« (dvs. i størrelsesorden mere end ca. 200 år), eller 3) hvor der i skoven er forekomst af naturskovindikerende eller gammelskovsarter, som er medtaget på listen "Arter, der er brugt ved prioritering af naturmæssigt særligt værdifulde skove omfattet af § 25 i lov om skove" og arterne har væsentlig, definerende betydning for skovens naturværdi.	Kommunen vurderer konkret, om der skal fastsættes vilkår om max. merdeposition, og hvad det nødvendige krav til max. deposition skal være. Kravet må dog ikke være under en max. merdeposition på 1,0 kg N/ha pr. år
Beskyttede naturtyper der ikke hører under Kategori 1-3, men som efter en konkret vurdering, er ammoniakfølsomme.	Kan fx være enge, strandenge og søer	
* Antallet af husdyrbrug ud over det ansøgte opgøres på følgende måde (kumulationsmodel): Antal husdyrbrug med en emission på mere end 150 kg NH ₃ -N pr. år indenfor 200 m Antal husdyrbrug med en emission på mere end 450 kg NH ₃ -N pr. år indenfor 200-300 m Antal husdyrbrug med en emission på mere end 750 kg NH ₃ -N pr. år indenfor 300-500 m Antal husdyrbrug med en emission på mere end 1.500 kg NH ₃ -N pr. år indenfor 500-1.000 m Antal husdyrbrug med en emission på mere end 5.000 kg NH ₃ -N pr. år indenfor 1.000-2.500 m		

Tabel 5: Krav til maksimal total- og merdeposition af ammoniak

² Bekendtgørelse af lov om naturbeskyttelse LBK nr 1122 af 03/09/2018

Kategori 1 natur

Syd for efterskolen ligger Jørgensgård skov, som er en del af Natura2000 området "Bolderslev Skov og Uge Skov". Jørgensgaard skov er dog først for nyligt udpeget som Natura2000 område, og der er derfor ikke udpeget kategori 1 habitattyper i skoven endnu. Afstanden fra efterskole til det nærmeste punkt af Natura2000 området er ca. 200 m.

Længere inde i Jørgensgaard skov, ved Avbækhytten, findes et overdrev der er kategoriseret som et kategori 1 naturområde.

Der er sat to beregningspunkt i husdyrgodkendelse.dk, et ved natura2000 udpegningen ved Jørgensgaard skov, samt et ved kategori 1 overdrevet syd for skolen. Ved beregningspunktet for natura2000 udpegningen ligger totaldepositionen på 0,2 kg N/ha/år og til overdrevet er totaldepositionen på 0,2 kg N/ha/år.

Da totaldepositionen i punkterne er under mindstekravet på 0,2 kg N/ha/år til kategori 1 natur (se tabel 5), er der ikke undersøgt om der er kumulation med andre husdyrbrug i nærheden. Kravene til kategori 1 natur er dermed overholdt.



Figur 4: Kortudsnit viser de ammoniakberegningsskærmkort punkter der er angivet i husdyrgodkendelse.dk til kategori 1-natur. Efterskolen ligger uden for kortet, lige nord for Natura2000 området. Kort: husdyrgodkendelse.dk

Kategori 2 natur

Det nærmeste kategori 2 naturområde er et overdrev der ligger umiddelbart nord for efterskole, i en afstand på ca. 100 meter fra svinestalden. Området fremgår som "3 K2, Overdrev" i figur 5. Området er ejet af efterskolen, og skolens dyr afgræsser området. Totaldepositionen af ammoniak til overdrevet er 0,7 kg N/ha/år, og kravet på 1 kg N/ha/år er dermed overholdt.

Kategori 3 natur og § 3 ommåder

På Figur 5 er de nærmeste kategori-3 naturområder og § 3 områder angivet. Kreaturstalden grænser op til et kategori 3 moseområde, som bliver afgræsset af skolens dyr. Ud over denne mose, grænser flere § 3 udpegede enge også op til skolen. Disse arealer afgræsses ligeledes af skolens dyr. Der ligger også tre § 3 søer tæt ved skolen. Naturarealer vil modtage en merdeposition fra efterskolens husdyrbrug.



Figur 5: Ammoniakdepositionsregningspunkter for kategori 2 og 3 natur samt § 3 natur tæt ved ejendommen, Kort: Husdyrgodkendelse.dk

I tabel 6 ses de beregnede ammoniakdepositioner til de udpegede naturområder.

Navn:	Kategori:	Opretter:	Kumulation:	Ruhed natur:	Merdeposition (kg N/ha/år):		Totaldeposition (kg N/ha/år):
					8-års drift	Nudrift:	
test	Kategori 3	Ansøger	0	Bn	0,8	0,8	0,9
11, §3, Eng	Kategori 3	Ansøger	0	Mk	0,2	0,2	0,4
10, §3, eng	Kategori 3	Ansøger	0	Bn	0,3	0,3	0,6
9, §3, Sø	Kategori 3	Ansøger	0	V	0,1	0,1	0,1
8, §3, Sø	Kategori 3	Ansøger	0	V	0,1	0,1	0,1
7, §3, eng	Kategori 3	Ansøger	0	Bn	1,2	1,2	2,5
6, §3, sø	Kategori 3	Ansøger	0	V	0,8	0,8	0,9
5, §3, eng	Kategori 3	Ansøger	0	Bn	1,6	1,6	1,6
2, K?, Natura2000 område	Kategori 1	Ansøger	0	S	0,2	0,2	0,2
4 K3, Mose	Kategori 3	Ansøger	0	Bn	3,4	3,4	3,5
3 K2, Overdrev	Kategori 2	Ansøger	0	Bn	0,3	0,3	0,7
1 K1, Overdrev	Kategori 1	Ansøger	0	Mk	0,0	0,0	0,0

Tabel 6: Oversigt over merdeposition og total deposition kg N/ha/år. Tabel: Husdyrgodkendelse.dk

Bilag IV arter

I og omkring skovene ved Aabenraa er der registeret bjergsalamander, mens der i vandløbet ved restaurant Knappen på Stennevej 79, er registeret spor af odder. Oplysninger om bilag IV-arter er fundet på Aabenraa kommunes GIS-kort og naturdatabasen.

2.6 Lugtemission (B6, B4)

Nærmeste lugtberegningsspunkter er udpeget i skema 211566 i Husdyrgodkendelse.dk og ses på Figur 6.



Figur 6: Nærmeste nabo, samlede bebyggelser og byzoner

Nærmeste nabo uden landbrugspligt er Avbækvej 2. Nærmeste samlet bebyggelse er sommerhusene ved Dyrhave, mens nærmeste byzone er Aabenraa.

Efterskolen har som nævnt en lokalplan (N14), med formålsbestemmelsen ”§ 3.1 Lokalplanområdet må anvendes til undervisningsformål (efterskole) med tilknytning til landbrugsdriften. Der kan således opføres – de for undervisning samt for elever – fornødne beboelses bygninger og faciliteter. Endvidere kan driftsbygninger samt væksthuse opføres”. Da formålet er at drive landbrugsdrift sammen med efterskolen, er denne lokalplan ikke udpeget som samlet bebyggelse.

Der er ikke kumulation i forhold til lugt fra andre husdyrbrug i forhold til lugt og nærmeste nabo, samlet bebyggelse eller byzone, idet der ikke ligger husdyrbrug med en ammoniakemission på mere end 750 kg NH₃-N pr. år inden for henholdsvis 100 m fra enkeltbeboelser uden landbrugspligt eller 300 m fra samlet bebyggelse eller byzone- og sommerhusområde. Nær den samlede bebyggelse ved Dyrhave (Avbækvej 8), er der i CHR registeret et dyrehold på Dyrhave 1 med en kødkvægsbesætning på 27 dyr, hvilket vurderes at have en ammoniakemission under 750 kg N.

Som det ses af tabel 7 er der ingen lugtpåvirkning fra ejendommen, da grisene og kreaturerne er udegående i mere end 5 mdr. om året, samt at der ikke findes LE-værdier for heste.

Bebyggelse	Kumulation	Model	Ukorrigeret geneafstand	Korrigeret geneafstand	Vægtet gennemsnits- afstand	Genekriterie overholdt
Avbækvej 2	0	FMK	43,5	43,5	192,3	Ja
Avbækvej 8	0	FMK	77,3	77,3	375	Ja
Aabenraa	0	FMK	137,5	137,5	1549,6	Ja

Tabel 7: Beregning af lugt geneafstand til Nærmeste nabo, samlede bebyggelser og byzoner. Tabel: Husdyrgodkendelse.dk

2.7 Øvrige emissioner og gener (B7, D1b)

Aabæk efterskole er beliggende ca. 400 m fra et mindre husdyrbrug på Dyrhave 1. Pga. afstanden og dyreholdet størrelse vurderes det, at der ikke vil kunne opstå kumulative effekter med hensyn til støj, vibration, støv- og lysgener, skadedyr og affald.

2.7.1 Støj (B7, D1b)

Dyreholdet på Aabæk efterskole giver ikke anledning til de store støjgener, da der ikke sker malkning, gyllepumpning eller blanding af foder. I minimalt omfang vil der ske udbringning af dybstrøelse og transport af dyr og foder som kan støje lidt.

2.7.2 Rystelser og vibrationer (B7, D1b)

Markdriften sker udelukkende med små maskiner, og der anvendes ikke maskiner der kan skabe rystelser eller vibrationer.

2.7.3 Støv (B7, D1b)

Store dele af efterskolens udenomsarealer er befæstede, hvilket reducerer støvgenerne i forhold til hvis arealerne ikke var befæstet. Støv vil primært forekomme i forbindelse med markdriften i meget tørre perioder, hvor evt. jord på veje kan hvirvles op.

Der er ingen kornopbevaring på ejendommen.

2.7.4 Lys (B7, D1b)

På efterskolens bygninger er der opsat lys, så eleverne kan orientere sig i de mørke timer, der er tale om mindre lamper. Ved ridebanen nord for hestestalden er der opsat et spot til at oplyse ridebanen. Dette spot anvendes meget sjældent.

Der er ingen lys i staldene om natten.

2.7.5 Skadedyr (B7)

Der sker hyppig udmugning i staldene for at mimere antallet af fluerne.

Opbevaring af foder sker i fodersiloer, og der fejles op ved eventuelt spild, så der ikke opstår risiko for tilhold af skadedyr (rotter og mus m.v.). Når der konstateres rotter på skolen, kontaktes Aabenraa kommune.

2.7.6 Transporter (B7)

Efterskolen har tre indkørsler (se bilag 2). Den midterste er til skolen med dertilhørende parkeringsplads, de to yderste anvendes til landbruget.

Det er begrænset hvor mange tunge transportere der kommer til husdyrbruget, men dem der kommer, vil typisk komme i tidsrummet 06.00-19.00 på hverdage. Den største transport til og fra efterskolen er personbiltransport, og den er ikke opgjort da den ikke er en del af husdyrbruget.

Tunge transportere	Ansøgt drift antal/år
Indkørsel af korn/foder/ Henter selv 4 gange om året.	4
Husdyr til og fra ejendommen/ 2 gange om året	2

Ensilering/ 2 gang om året	2
Udkørsel af gylle (traktor og gyllevogn, kapacitet til 25 tons/ og får leveret 320 tons gylle om året)	13
Kørsel med affald (lastbil (dagrenovation)/ 1 gang om ugen	52
Afhentning af døde dyr (lastbil) døde dyr afhentes dagen efter dyret er dødt.	1
Maksimalt i alt	74

Tabel 8 Skønnede antal transporter

2.8 Reststoffer, affald og naturressourcer (B8)

2.8.1 Døde dyr (B8)

Hvis der dør et dyr, vil det døde dyr placeres ved den nordlige indkørsel ved hestestalden. Det døde dyr overdækket. Når der er registeret et dødt dyr, kontaktes DAKA, hvorefter de afhenter den efterfølgende hverdag.

2.8.2 Affald (B8)

Herunder er oplistet husdyrbrugets affaldstyper, opbevaringssteder, transportører, modtageanlæg samt skønnede årlige affaldsmængder. Generelt sorteres al affald på skolen og leveres til genbrugsstationen af eleverne.

Affaldstype	Opbevaringssted	Transportør	Modtageanlæg	Mængder
Olie- og kemikalieaffald:				
Spildolie	Lade ved hestestald	Transportere selv	Genbrugsstation	En tønde
Olie- og brændstoffiltre	Lade ved hestestald	Transportere selv	Genbrugsstation	En kasse
Rester af bekæmpelsesmidler	Ingen, økologisk	-	-	-
Spraydåser	Lade ved hestestald	Transportere selv	Genbrugsstation	En kasse
Batterier – alle typer	Lade ved hestestald	Transportere selv	Genbrugsstation	En kasse
Fast affald:				
Kanyler/medicinrester/emballage	Ingen, økologisk	-	-	-
Tom emballage (papir/pap)	Skolens "genbrugsplads"	Transportere selv	Genbrug	-
Tom emballage (plast)	Skolens "genbrugsplads"	Dagrenovation	Dagrenovation	-
Lysstofrør og elsparepærer	Lade ved hestestald	Transportere selv	Genbrugsstation	Mindre mængder
Jern og metal	Lade ved hestestald	Transportere selv	Marius Petersen, Rødekre	Mindre mængder

Tabel 9, Affaldshåndtering og mængder

Der opbevares ikke sprøjtemidler på ejendommen, da ejendommen drives økologisk. Der findes spildolie, oliefiltre m.m fra maskiner, hvilket opbevares i laden.

Skolen har deres egen "genbrugsplads", hvor affald sorteres og bortskaffes. Denne "genbrugsplads" findes ved den første indkørsel fra Jørgensgaard skov (se bilag 2). Pap og papir sorteres, og tom emballage kommer i dagrenovation.

Generelt benyttes der ikke mere foder end der er behov for og husdyrgødning anvendes til gødskning af marker. Andet uundgåeligt affald sorteres med henblik på genanvendelse og kun restfraktioner ender i container til dagrenovation.

Generelt sorteres, opbevares og bortskaffes affald miljømæssigt forsvarligt og i overensstemmelse med Aabenraa Kommunes affaldsregulativer.

2.8.3 Olie- og kemikalier (B7 og B8)

Der findes ingen dieselolietank på ejendommen. Når skolens traktor skal tankes, kører eleverne traktoren ind til den nærmeste tankstation. Til skolen findes der en fyringsolietank på 2500 liter. Tanken står på fast gulv uden afløb i undervisningsbygningen, benævnt i BBR som bygning 6.

Der er intet kemirum på ejendommen, idet ejendommen drives økologisk.

2.8.4 Råvarer (B7)

De væsentligste råvarer i forbindelse med dyreholdet er foder og vand. Skolen bestræber sig på, at benytte så få foderenheder og så lavt et råprotein- og fosforindhold som muligt, uden at det går ud over dyrenes sundhed.

2.8.5 Energiforbrug (B8)

Aflæsning af husdyrbrugets energiforbrug er ikke muligt, da der ikke er opsat en bimåler på skolen. Generelt vurderes energiforbruget til husdyrholdet at være minimalt, da der ikke anvendes energi til fodersystemer og ventilation i nogen af staldene. Der anvendes udelukkende energi til belysning når det er relevant. Der installeres ikke nye energikrævende processer i forbindelse med denne udvidelse.

Der findes normtal for el-forbrug ved traditionelt landbrug hvor fx malkning, fodring og ventilation indgår i el-forbruget. Disse normtal vurderes ikke at have relevans for husdyrbruget på Aabæk efterskole, da staldene har naturlig ventilation og belysningen er sparsom.

Skolen har en vision om at være selvforsynende i vedvarende energi, hvorfor skolen har et stort fokus på energioptimering og alternative energikilder. Generelt er der et stort fokus på at lyset er slukket når det ikke er nødvendigt, og der indføres løbende LED-lys. Desuden ønsker skolen i forbindelse med lokalforlaget at der opføres en husstandsvindmølle.

2.8.6 Vandforbrug (B8)

Vandforbruget går udelukkende til drikkevand samt en mindre andel til vask af maskiner. Efterskolen modtager offentligt vand fra Aabenraa vandforsyning. Der er ikke en særskilt måler til husdyrbruget, hvorved efterskolen og husdyrbrugets vandforbrug ikke kan skelnes fra hinanden.

Ifølge Håndbog til driftsplanlægning 2015 udgivet af Seges er drikkevandsbehovet pr. malkende ko af stor race ca. 28 m³ (uden staldrengøring og rengøring af malkeanlæg), mens opdræt har et drikkevandsbehov på 5,3 m³. Søer har et drikkevandsbehov på 5,8 m³, slagtesvin på 0,5 m³ og smågrise 0,013 m³ (uden vaskevand og overbrusning). Der findes ingen normtal for vandforbruget for heste.

Ved beregning af det akutte dyrehold der er registeret ved tilsyn den 23-04-2019, vil det samlede vandforbrug være omkring 100 m³ plus vandforbruget til hestene.

Det er ikke udarbejdet planer for vedligehold og reparationer, men ved daglig inspektion vil der blive undersøgt for eventuelle lækager i forbindelse med drikkevandssystemet med efterfølgende igangsætning af reparation.

2.8.7 Spildevand og restvand (B8)

Regnvand fra skolens bygninger ledes til dræn og videre i Slangemade bæk. Kreaturstalden og svinestalden har ingen tagrender på, så overfladevand fra disse mindre bygninger nedsives ved bygningerne.

Der er en vaskeplads under halvtaget/laden ved hestestalden, hvor vask af maskiner sker. Vaskepladsen har olieudskiller og vandet ledes til offentligt spildevandsystem. Se bilag 4.

2.9 Forurenings- og genebegrænsende tiltag (B7)

Husdyrbrugets daglige tiltag for at begrænse forurening og gener er beskrevet i afsnittene 2.7-2.8. Husdyrbruget er en del af skolen og anvendes i undervisningen. Der lægges i undervisningen vægt på, at eleverne lære at drive landbrug hvor uheld undgås og som ikke giver anledning til forurening af omgivelserne.

2.10 Forslag til egenkontrol (B7)

På efterskolen føres der egenkontrol over husdyrbruget ved at:

- Der registreres dyr i CHR.
- Der føres journal over antal dyr bortskaffet til DAKA, antal og vægt af dyr sendt til slagting.
- I løbet af dagen bliver anlægget holdt under opsyn.
- Opgørelse over ressourceforbruget (brændstof, el, vand og foder) registreres i regnskabet for hele skolen
- Der udarbejdes mark/ gødningsplaner og gødningsregnskab

2.11 BAT-Ammoniakemission (B9)

Ifølge husdyrgodkendelsesbekendtgørelsens § 25 skal der først foretages en BAT beregning når husdyrbruget har en samlet ammoniak emission på over 750 kg NH₃-N/år. Da husdyrbruget på efterskolen har en ammoniakemission beregnet til 216 kg NH₃-N/år, er det ikke relevant at foretage en BAT-beregning efter kravene i § 25 i husdyrgodkendelsesbekendtgørelsen.

2.12 Grænseoverskridende virkninger (B10)

Det vurderes, at der ingen grænseoverskridende virkninger er, idet anlægget ligger ca. 20 km fra landegrænsen til Tyskland.

2.13 Oplysninger om konsulenten (A4)

Ansøgningen er udarbejdet af Pba. i jordbrug, Henriette Fries, LandboSyd, som har arbejdet med landbrugets miljøforhold i 15 år. Dels som rådgiver, kommunal miljømedarbejder, AC-tekniker i Miljøstyrelsen og nu miljørådgiver i landboforeningen LandboSyd.

3. Konklusion

Sammenfattende vurderes det, at den ansøgte ændring af Aabæk efterskoles husdyrbruget på Jørgensgaard skovvej 101, 6200 Aabenraa ikke vil medføre væsentlig direkte eller indirekte påvirkning af det omgivende miljø. Aabenraa Kommune kan ved fastsættelse af normale driftsvilkår for ejendommen fastholde husdyrbruget på de ansøgte tiltag, samt opsætte vilkår for indgreb såfremt husdyrbruget mod forventning medfører forøgede gener for omgivelserne.

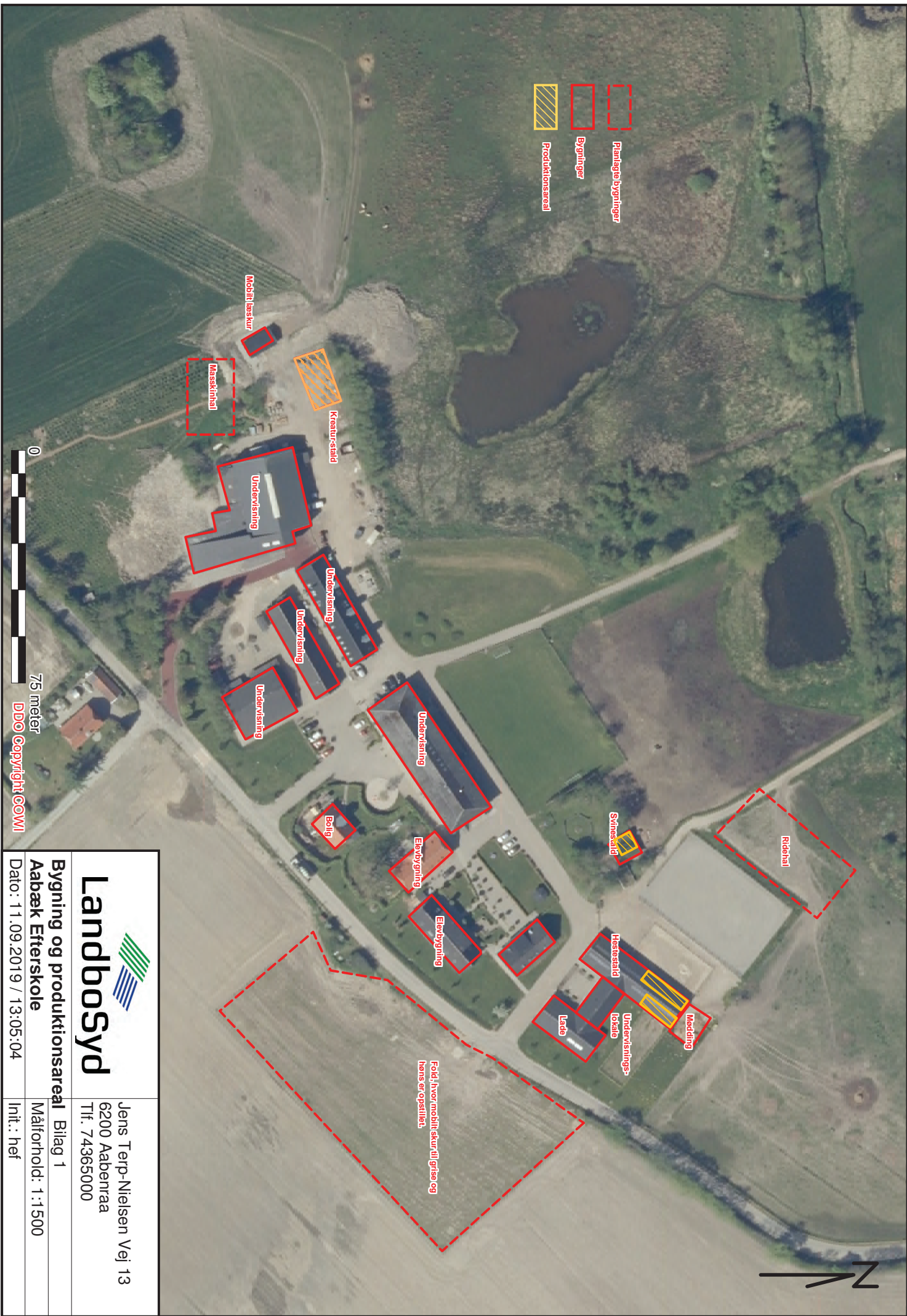
4. Bilag


Bilag 1: Oversigtskort over husdyrbruget på Aabæk Efterskole.

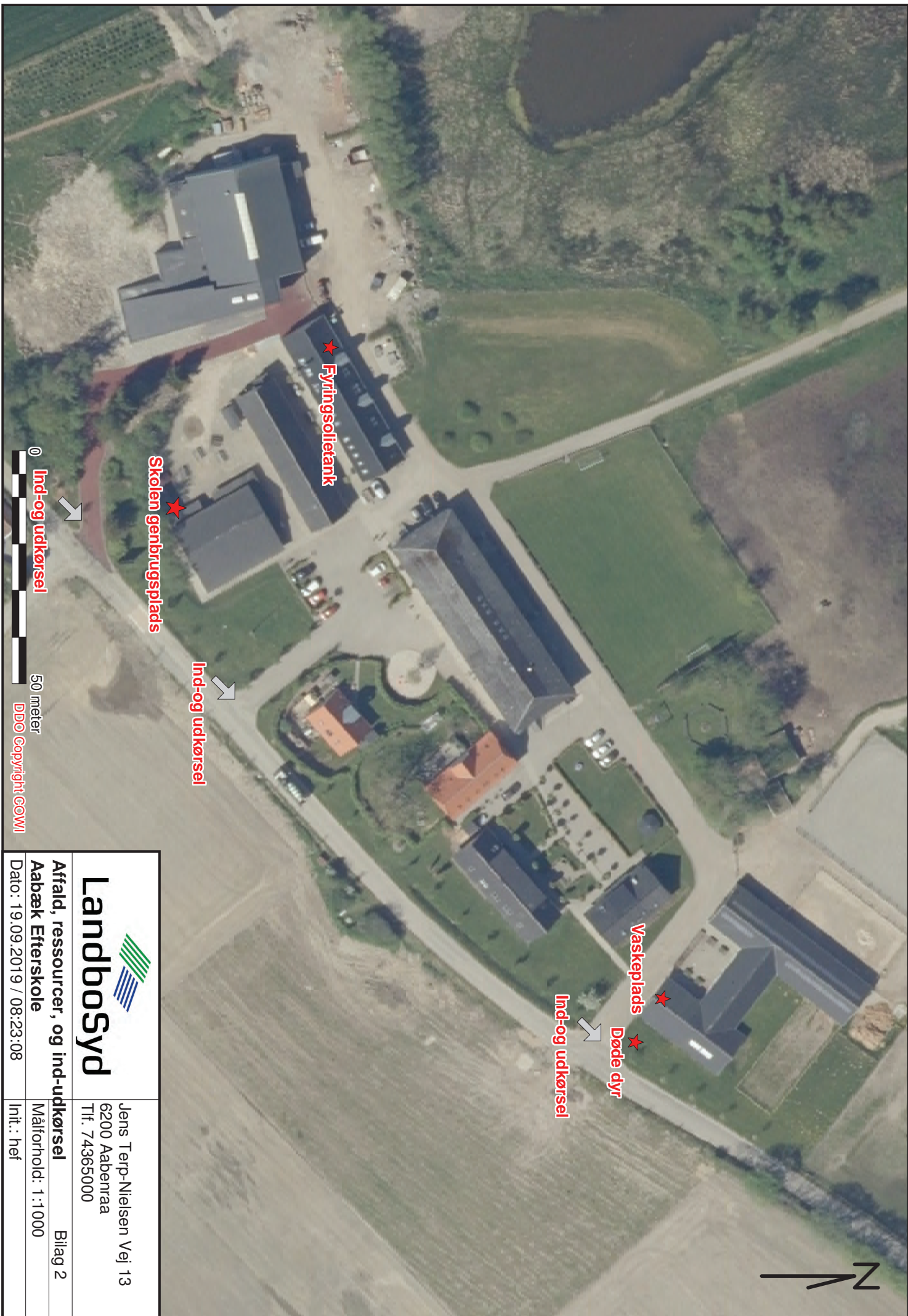
Bilag 2: Ejendomsoversigt over affald, ressourcer og ind-udkørsel

Bilag 3: Kapacitetsberegning

Bilag 4: Tag- og spildevandsafledning



 <h1>Landbosyd</h1>	Jens Terp-Nielsen Vej 13
	6200 Aabenraa Tlf. 74365000
Bygning og produktionsareal Bilag 1	Målforhold: 1:1.500
Aabæk Efterskole	Int.: hef
Dato: 11.09.2019 / 13:05:04	




 50 meter
 DBO Copyright © WMI

 <h1>Landbosyd</h1>	Jens Terp-Nielsen Vej 13 6200 Aabenraa Tlf. 74365000	
	Affald, ressourcer, og ind-udkørsel Aabæk Efterskole	Ind-og udkørsel Bilag 2
Dato: 19.09.2019 / 08:23:08	Målførhold: 1:1000	Init.: hef

Aabæk efterskole

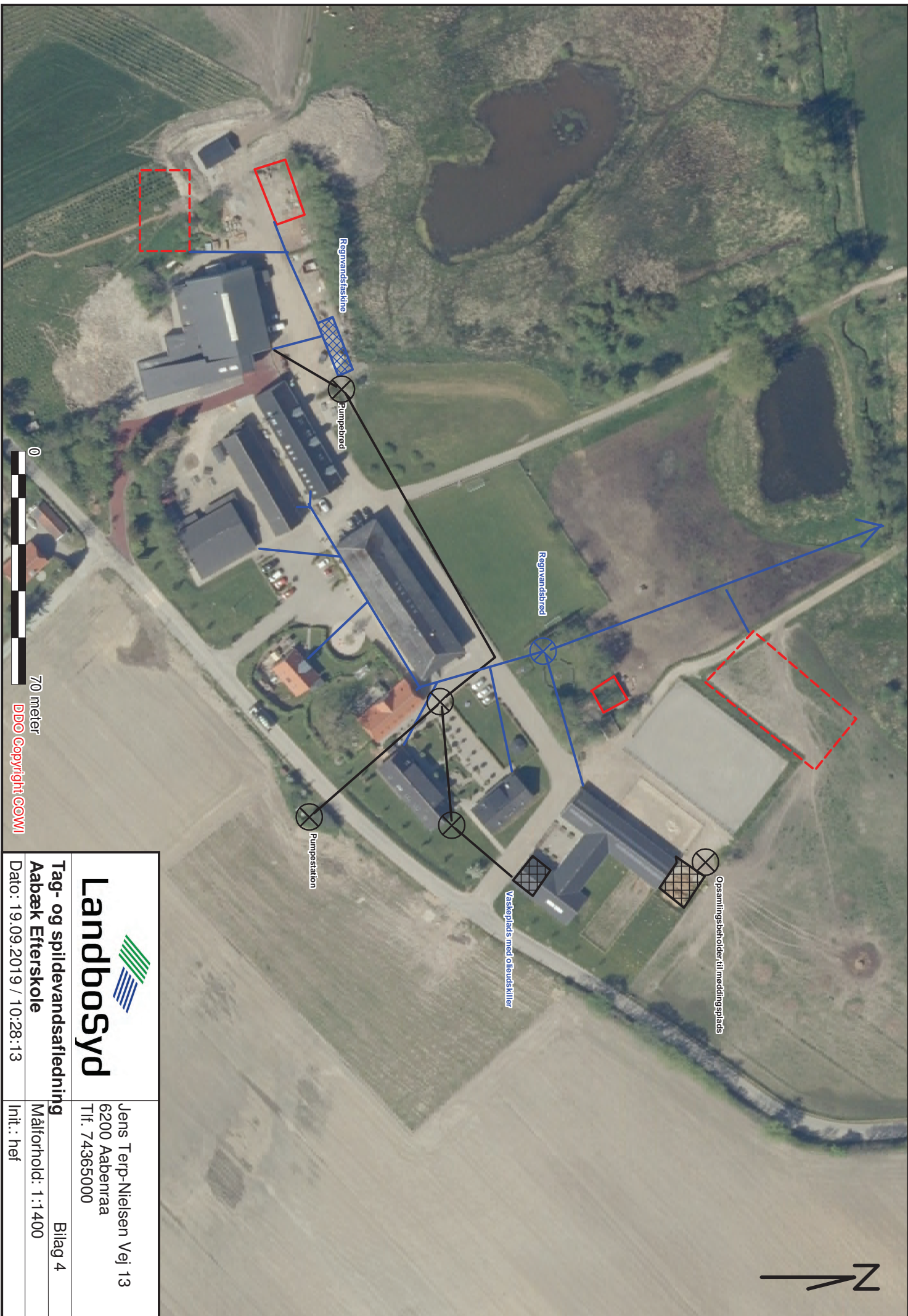
	I alt	Volumenvægte	m3/ton
Ammekøer	2		
Småkalve (0-6 mdr)	1	Gylle	1
Opdræt (6-24 mdr)	2	Dybstrøelse	1,7
Jersey opdræt	2		
Søer	2		
Smågrise	28		
Slagtesvin	28		
Heste	13		

Dybstrøelse

	Dybst. l ton	Dybst. i m ³	Mdr. dyr på græs	I alt
Ammekøer, under 400 kg	6,99	11,9	11	2,2
Småkalve(0-6 mdr)	1,89	3,2	11	0,3
Opdræt (6-24 mdr)	5,52	9,4	11	1,7
Jersey opdræt	4,45	7,6	11	1,4
Søer, dybstrøelse	3,08	5,2	11	1,0
Smågrise, dybstrøelse	0,03	0,04	11	0,1
Slagtesvin, dybstrøelse	0,18	0,3	11	0,8
heste 500-700 kg	4,38	7,4	0	96,8

Total

104,2



 <p>Landbosyd</p>	Jens Terp-Nielsen Vej 13 6200 Aabenraa Tlf. 74365000	
	Tag- og spildevandsafledning Aabæk Efterskole	
Dato: 19.09.2019 / 10:28:13	Målforhold: 1:1.400	Bilag 4
Init.: hef		

0 70 meter
 DBO Copyright COWI